

MAATÖÖLISTE JA VÄIKEMAAPIDAJATE KOJA

TEATAJA

Nr. 7/8 (12/13)

Juuli / August 1938

II aastakäik

SISU: Neeme Ruus: Vabaharidustöö küsimusi maatöoliste ja väikemaapidajate seisukohalt. — Aug. Arula: Kõik maatöolised ja väikemaapidajad kutseühingutesse. — G. Aabel: Soodustusi väikemaapidajatele Rootsis ja Taanis. — Aug. Vaigo: Kuidas on riigimõisade töölistele teostatud arstiabi ja vanadustoetuse andmine? — E. H-no: Kuidas Läti ja Soome lahendab maatöoliste korterikriisi. — A. V-go: Mida on vaja teada uuest Kalandusseadusest. — J. Utno: Mõnda rukki ja nisu kasvatamisest. — Eesti väikemaapidajad hõimuveeljesid külastamas. — Koja tegevusest. — Kutseühingute töö. — Maatöoliste ja väikemaapidajate elust. — Ringvaade. — Uusi seadusi. — Naine ja kodu. — Põllumajanduse töömait. — Nõuande nurk. — Välismait.

Ostame hooajal ekspordiks

õunu
kartuleid
sibulaid
signatureid
pohli
jõhvikaid

Eesti Tarvitajateühisuste Keskühisus

Tallinn, Narva maantee 27

VÄIKEMAAPIDAJAD!

Maatöölise ja Väikemaapidajate Koja kaudu antakse teatavasti alla 10 ha suurustele väikemaapidamistele ergutusraha viljapuuaiasutamisel. Sügisel istutamishooajal tulid ergutusraha saamise sooviavaldised anda sisse hiljemalt 1. augustiks. Koja juhatus otsustas aga tänava erakorraliselt seda tähtaega pikendada ja võtta veel käesoleval sügisel otsustamisele kõik need ergutusraha sooviavaldised, mis saadetud Koja büroole ära augustikuu vältel.

Väikemaapidajad, kes on huvitatud aiasutamise kohta, kasutage ergutusraha saamise võimalusi. Lähemate andmete saamiseks tuleb pöörduda kas kohaliku aianduse-mesinduse assistendi või Koja büroo poole.

KOJA KIRJASTUSEL

ilmusid trükkis juhendid ergutusraha saamiseks viljapuuaedade ja mesilate asutamisel väikemaapidamistes. Brošüür sisaldab peale juhendite vee Isoviavaldiste vormid ergutusraha nõutamiseks nii noorte viljapuude istutamisel kui mesilasaatamisel, samuti Pomoloogia Komisjoni poolt

soovitatud viljapuude sortide nimestiku ühes kvaliteedinõuetega.

Brošüüri võib tellida Koja büroolt, saates sinna postmarkides 10 senti.

POMOLOOGIA KOMISJON

oma viimasel koosolekul 20. juulil s. a., mis oli kokku kutsutud Maatöölise ja Väikemaapidajate Koja soovil, laiendas nende õunapuude sortimenti, mis võetakse aluseks väikemaapidajatele ergutusraha määramisel. Varem kuulus soovitatud sortide hulka 6 õunapuud, nüüd aga 9 ja nimelt: Valge klaarõun (uus), Suislepp-õun (uus), Croncel-si-õun, Trebun seemik (uus), Liivi kuldrenett, Sibulõun, Tartu roosiõun, Tšernogus (uus) ja Filipa (uus). Varem soovitatud sortidest on jäetud välja Akero ja Nietšneri maasikaõun.

Uus sortiment, mis on väikemaapidajatele palju vastuvõetavam endisest, võetakse ergutustoetuse määramisel aluseks juba käesolevast sügisest peale. Nende sooviavaldiste juures, mis aga seni sisse antud, arvestatakse ka Akero ja Nietšneri maasikaõuna.

EKSPORDIKS OSTAME

varajasi õunu
pohle

jõhvikaid

sibulaid

signatureid

KOMISJONIMÜÜGIKS VÕTAME

õunu

pirne

AEDVILJA KESKÜHISUS

BÜROO: Pärnu mnt. 6, Tallinnas (Urla maja), telef. 460-95

LADU: Pühavaimu tän. 13, Tallinnas, telef. 457-99

MAATÖÖLISTE JA VÄIKEMAAPIDAJATE KOJA TEATAJA

ILMUB KORD KUUS

Väljaandja: Maatööliste ja Väikemaapidajate Koda.

<p>TELLIMISHIND: Aastas Kr. 1.20 6 kuu peale .. —.70 3 .. —.40 Üksiknumber .. —.15</p>	<p>TOIMETUS JA TALITUS: Tallinnas, Vene tn. 13—3, telefon 462-15, avatud igal tööpäeval kella 8—3 p. l. Posti jooksev arve 699. Vastutav toimetaja G u s t a v A b e l.</p>	<p>KULUTUSTE HIND: 1 lhk. Kr. 30.— $\frac{1}{2}$ " 15.— $\frac{3}{4}$ " 7.50 $\frac{1}{8}$ " 3.75</p>
---	--	--

Vabaharidustöö küsimusi maatööliste ja väikemaapidajate seisukohalt

Neeme Ruus,
Riigivolikogu liige.

Sageli on rõhutatud: haridus jääb ikkagi hariduseks, olgu selle kasutajaks suuropõllumees või maatööline, ettevõtja või tööline. Ja kuna hariduse mõiste ei muutu vaatamata sellele, kes temaga tegeleb, siis ei tohtivat ka üles tõusta eriprobleemidena eri ühiskondlikkude kihide haridustöö korraldamine: piisavat sellest kui on olemas organisatsioone haridusseltside näol ja haridustegureid raamatukogude j. m. näol, kus kaasatöötamine ja eneseteadmiste täiendamise võimalused on avatud võrdselt kõigile.

On täiesti õige, et meie hariduslike seltside liikmeskonda võivad kuuluda kõik kodanikud, vaatamata oma ühiskondlikule erinevusele, samuti on meie raamatukogud, õpiringid, ja muud haridustegurid võrdselt kättesaadavad kõigile. Kuid see ei takista meid veel kõnelemast üksikute rahvakihtide, eri kutsealade eriprobleemidest ja eri seisukohtadest haridustöö suhtes, eriti aga enesearendamise, vabaharidustöö puhul. Haridustöö üldine ulatus on niivõrd suur ja lai, et temasse mahub palju eriküsimusi.

Maatööliste ja väikemaapidajate vabaharidustöö küsimused ei ole olnud meil Eestis senini tõepoolest eriküsimustena kuigi teravalt päevakorral. Kutsehariduse osas on küll korraldatud väikemaapidajatele erilisi loenguid ja kursusi, kuid

enamasti on ka vabaharidusliku kutseoskuse levitamine väikemaapidajate hulgas toimunud samade loengute ja kursuste kaudu, mille osavõtt on võimaldatud kõigile maapidajatele. Üldhariduslikus osas maatöölised ja väikemaapidajad meil kuuluvad teiste põllumajanduse alal tegutsejatega koos samadesse ühistesse haridus-, noorsoo-, laulu- ja mängu-, raamatukogu- ja muudesse seltsidesse. Maatööliste ja väikemaapidajate osatähtsus neis organisatsioonides ei ole mitte väike. On seltse, kus maatöölised ja väikemaapidajad moodustavad liikmeskonna aktiivsema osa, kuuludes agarate näitlejate, heade lauljate, tarmukate õpiringlaste ja innukate raamatukogu kasutajate hulka.

Maatööliste ja väikemaapidajate haridustöö korraldatakse

lahus muust vabaharidustööst

maades, kus on tugevad vastavad erioorganisatsioonid. Nii näit. Soomes hoolitseb väikemaapidajate enesearendamise eest Soome Väikemaapidajate Liit ja maatööliste õpingulise tegevuse korraldamise eest Soome Maatööliste Liit. Rootsis on Maatööliste Liidul ametis koguni vabaharidustöö instruktoriga, kes juhib õpiringide tegevust, korraldab rändraamatukogude saatmist nendesse maatööliste keskustesse, mis asuvad kaugel avalik-

kudest raamatukogudest, organiseerib maatöoliste vabaharidustöö juhtide ettevalmistamist ja hoolitseb muul teel vabaharidusliku tegevuse edendamise eest Liidu liikmeskonnas. Ka jagab Rootsi Maatöoliste Liit oma liikmetele igal aastal stipendiume rahvaulikoolides õppimiseks. Liidu häälekandja — kaks korda kuus ilmuv „Lantarbetaren“ („Maatööline“) sisaldab igas numbris eriosana artikleid vabaharidustöö alalt ja instruksioone — juhiseid õpingulise tegevuse korraldamiseks.

Kas on maatöoliste ja väikemaapidajate vabaharidustöö korraldamine lahus üldisest vabaharidustööst põhjendatav ja vajaline?

Kõikidel aladel mitte, kuid väga paljudel siiski.

Kõige vanemateks, kõige levinumateks, üldiselt tuntud ja kõikjal harrastamist leidnud vabaharidustöö aladeks on meil Eestis senini olnud laul ja asjaarmastajate teater. Seega siis alad, mis mitte niivõrd ei aita kaasa isikute teadmiste rikastamiseks ega uute oskuste omamiseks, kui just tundeelu õilistamiseks, kunstide vahendamiseks.

Laulu ja teatri alal ei tarvitse, vähemalt praegu mitte, asuda maatöolistel ja väikemaapidajatel kulutama oma energiat selleks, et asutada uusi laulukoore orkestreid ja näitetruppe. Töötatagu kaasa olemasolevates, kui tuntakse huvi ja vajadust kaasatöötamiseks. Hoolitse tagu aga siiski selle eest, et näitetruppides ei valitaks mängitavaks näidendiks säärast, kus maatöolist, väikemaapidajat või ka teisi oma tööjõust end elatavaid alavääristataks. Kahjuks leidub meil näitekirjanikkude hulgas neid, kes armastavad alati kirjeldada sulast logardina, popsi või kandimeest joomarina, saunanaist keelepeksjana jne. Näidendi autorile võib-olla on ju tarvis aine huvitavaks muutmiseks ja publiku naerunärvide kõdistamiseks lavale tuua koomilisi ja äärmuslikke tüüpe, kuid sääraseid tüüpe võib vabalt leida ka muudest ühiskondlikkudest kihtidest. Ausalt ja korralikult oma ühiskondlikku kohustust täitvale maatöölisele ja väikemaapidajale on häbiks, kui just tema kutse esin-

daja alati võetakse näidendi pilkeosali-seks ja publiku naeruobjektiks. Seepärast tulebki sääraseid näidendeid boikoteerida, kuni kord meie näitekirjanikud hakkavad lugupidavalt suhtuma igasse töötavasse isikusse ja kutsesse.

Õpingulisel alal

on aga paratamata eri õpingide loomine maatöoliste ja väikemaapidajatele lahus muude õpingide tööst. Õpingide ülesandeks on ju võimaldada täiskasvanutele ja koolidest lahkunud noortele eneseteadmiste täiendamist neil aladel, mille vastu iga isik ise huvi tunneb. Nii siis on õpingilise töö mõtteks võimaldada igal kodanikul elus tarvisminevate või jälle oma vaimsete huvide kohaste teadmiste ja oskuste omandamist. Siin on spetsialiseerumine ilmselt vajaline, ei ole mõtet töötada koos ühes ja samas õpingis sellel, kes soovib omi teadmisi täiendada filosoofia alal, sellega, kes tahab õppida tundma meie praegusi sotsiaalseadusi. On täiesti põhjendatud ja vajaline, et suuremates maatöoliste ja väikemaapidajate keskustes tekiksid eraldi ühelt poolt maatöoliste ja teiselt poolt väikemaapidajate õpingid oma ala eriküsimuste käsitamiseks.

Õpingid saavad täita kahesuguseid ülesandeid: ühelt poolt — levitada üldhariduslikke teadmisi (eri õpingid kõneoskuse, ajaloo, majandusteaduse, kirjanduse j. m. aladel) ja teiselt poolt — võimaldada kutsealaliste oskuste omandamist (aianduse, kodukaunistamise j. m. õpingid). Mõlematel aladel peaks olema võimalik kutsuda ellu niihästi maatöoliste kui ka väikemaapidajate hulgas vastavaid eriküsimuslikke õpinge.

Õpingide ellukutsumise eel tutvutagu vastava kirjandusega (E. Kubjas „Õpingid“, hind 50 senti, N. Ruus „Kuidas õpingi ellu kutsuda“ ja „Õpingi juhataja“, hind à 10 senti) ja küsitagu nõuandeid Eesti Haridusliidult (aadress: Tallinn, Uus tän. 2—2).

Kuna aga õpingilise töö korraldamine nõuab töö organiseerijatelt suuremaid kogemusi ja vilumust, peaks enne, kui asutakse õpinge ellu kutsuma, kohta-

Kõik maatöölised ja väikemaapidajad kutseühingutesse!

Aug. Arula,

Maatööliste ja Väikemaapidajate Koja liige.

Võib tekkida küsimus: milleks maatööliste ja väikemaapidajatele veel oma kutseühinguid vaja? Neil on ju olemas oma kutseesindus avalikõigusliku koja näol. Viimase eesmärgiks on vastava seaduse järgi muuseas ka maatööliste ja väikemaapidajate aineliste huvide esindamine. Kas on siis üldse veel vaja kutseühinguid?

Ometigi on seadusandja Koja seaduse § 3-das märkinud Koja ühe ülesandena ka kaasaaitamise maatööliste ja väikemaapidajate organisatsioonide töö ühtlustamiseks. Sellega on tunnustatud organisatsioonide vajalikkust väljaspool Koda ja peetud neid koguni nii tähtsaks, et nende töö ühtlustamine pandud Koja peale.

Veel selgemaks muutub maatööliste kutseühingute vajadus siis, kui peame silmas, et ka tööstustöölistel on oma kutseesindus—Tööliskoda—, kuid sellele vaatamata on igal tööalal veel ametiühingud, nende liidud ja koguni Keskliit. Kui see tööstustöölistel vajalik, kellel pealegi igas käitises esindajad töölisvanemate või töölisnõukogude näol, siis seda enam on kutseühinguid vaja maatööliskonnal, kellel puuduvad oma töölisvanemad ja teised töölis-konna asutised.

Nii siis ei tule küsida: milleks maatöölistele ja väikemaapidajatele veel kutseühinguid vaja, vaid peab küsima: miks maatöölistel ja väikemaapidajatel seni veel seesugused ühingud puuduvad?

del korraldama üldhariduslikke ja kutse-
oskuslikke

loenguid ja kursusi.

Üldhariduslikus osas saadab Eesti Haridusliit maatööliste ja väikemaapidajate keskustesse tasuta lektoreid. Loengute alangi tehtagu juba kohtadel kindlaks, missugustelt aladelt ja mislaadseid loenguid soovitakse kuulda. Kahtlemata on loengutegi suhtes maatöölistel ja väikemaapidajatel eri soovid, mida saab rahuldada sobivate teemade ja lektorite valikuga.

Kas maatööliste ja väikemaapidajate arv on nii väike, et nad ei suuda luua endale kutseühinguid? Või on nende kaal rahvamajanduslikult nii tähtsusetu, et sellega üldse ei tarvitse arvestada? Laseme kõnelda ametlikkudel arvudel viimase rahvaloenduse andmetel. Jätame välja linnad ja vaatame andmeid põllupidamises tegutsevate isikute kohta valdades. Selgub, et üldisest elanikkude arvust valdades, kes tegutsevad põllupidamises, s. o. 605.000-st inimesest oli aktiivseid (s. o. iseseisvat sissetulekut saavutavaid) 132.300 meest ja 58.500 naist, kokku 190.800 isikut. Neist oli töölisi ja teenijaid 29.500 meest ja 37.100 naist, kokku 66.600, seega tugevasti üle ühe kolmandiku aktiivsetest elanikkudest.

Väikemaapidajateks loetakse tavaliselt kõik maapidajad, kes kasutavad maakohta, mille suurus ei ületa 10 ha. Säärastes maakohtades tegutses rahvalugemise andmetel aktiivselt 79.140 isikut, mis teeb välja neli kümnendikku põllumajanduses aktiivselt tegutsejatest. Kokku kuulub seega maatööliste ja väikemaapidajate ühiskondlikku kihistusse

enam kui kolm neljandikku põllupidamisest oma ülespidamist saavatest kodanikkudest,

kuna üle 10 ha suurustes maakohtades tegutseb vaid 28.560 aktiivset. Järelikult kuulub põllumajanduses iseseisvat sissetulekut saavutavatest kodanikkudest enamusest maatööliste ja väikemaapidajate hulka, moodustades seega säärase osa riiklikust ühiskonnast, millest ei saa vaikivalt mööduda.

Oleks maatöölised ja väikemaapidajad organiseeritud kutseühingutesse, siis suudaksid nad võitluses nende laialiste rahvahulkade majandusliku olukorra parandamise eest, kes seisavad nende selja taga, nii mõndagi ära teha. Kuna need hulgad moodustavad põllumajapidamises tegutsevate isikute rõhuva enamuse, oleks sellel võitlusel ääretu suur rahvamajanduslik tähtsus. Kui, näiteks, võitluses majandusliku olukorra parandamise eest läheks korda saavutada tulude kahekordeks tõstmist, tähendaks see suurt siseturu ostujõu tõstmist ja seega üldist rahvamajanduslikku tõusu.

Kuid võib-olla öeldakse, et maatööliste ja väikemaapidajate majanduslik olukord on juba nii hea, et seda enam pole vaja parandada. Nende ridade kirjutaja, kes lapsest-saadik on maitsenud palgalise põllutöölise põlve, samuti iga teine maatööline ja väikemaapidaja, kes saanud tunda seda olukorda, teavad väga hästi, kui palju siin vajab parandamist.

Võtame kõigepealt maatööliste eluolu. Rahvalugemise andmed näitavad siin üllatavat tõsiasi: põllutööliste leibkondade koosseisus leidub äärmiselt vähe neid perekonnaliikmeid (lapsi ja töövõimetuid vanemaid), keda tööline suudaks ainult oma palgaga pidada ülal. Kõik teised peavad ise endale elatist teenima — isa-ema, poeg-tütar neid toita ei jõua. Ei saa öelda, et väljavaated perekonna soetamiseks ja rahaarvu suurendamiseks oleksid siin väga hiilgavad. Kes tunnevad kortereid, millistega maatöölised peavad taludes leppima, see ei imesta aga sugugi selle üle, et vaid iga neljas tööline ühe lapse või tööjõuetu vanema inimese suudab ülal pidada, vaid imestab ennem selle üle, kuidas taluteenijal või töölisel võimalik on üldse mõnda isikut ülal pidada, selle jaoks korterit leida jne. Nähtavasti kuuluvad need vähesed enamalt jaolt mõisatööliste hulka, kelle olukord talutööliste rõhuva osaga võrreldes on tunduvalt parem.

Võimalus perekonda soetada ja lapsi kasvatama hakata tekib maatöölisel alles siis, kui ta on saanud kätte väikese maalapikese. Seda tõendavad ka arvud. Nii on maapidajate juures, kellel maad kuni 4 ha, keskmiselt iga aktiivse töötaja kohta kuni kolm ülalpeetavat isikut. Umbes samasugune olukord on teiste maapidajate juureski.

Maatöölise majanduslikuks ideaaliks on võidelda kätte säärased palgatingimused ja korteriolud, et ka temal oleks võimalik pidada ülal nelja- kuni viieliikmelist perekonda. Et selleni on võimalik jõuda tööandjate armust, seda näitavad senised kogemused. Selleni on võimalik jõuda ka koondumatult oma kutseühingutesse. Ühenduses on jõud ja ainult ühinedes suudame saavutada üllesaatud sihte.

Kui maatöölised ja väikemaapidajad ei koonu kutseühingutesse, jäävad nad laialipillatud tolmuaoliseks, mida igauks võib tallata.

On avaldatud arvamist, et maatööliste ja väikemaapidajate huvid on erinevad. Tahaks aga loota, et alla 10 ha suurustes taludes elutseva rahva majanduslikud huvid ei lähe siiski lahku maatööliste huvidest. Ega

neid asjata ühendatud maatöölistega ühte kutseesindusse. Juba sellega tunnustati seadusandja poolt nende ühiseid huve maatöölistega. Ja tõepoolest, väikemaapidajad on paremas olukorras maatöölistest vast ainult selle tõttu, et neil on koht, kuhu oma pea panna, ja pesa, kus oma lapsi kasvatada. Kuid oma tööjõudu peavad nad enamalt jaolt müüma suurematesse taludesse samuti kui maatöölised ja sellest ennast elatama. Nende majanduslik olukord on raske ja vajab parandamist samuti kui maatööliste oma. See parandus võib sündida suurelt osalt nende soodustuste arvel, mis senini osaks saanud suuremate talude omanikkudele. Sellepärast on loomulik, et maatöölised ja väikemaapidajad peavad ühinema ja oma kutseühingud looma. Kerge see ei ole. Et aga saavutada edu, selleks tuleb

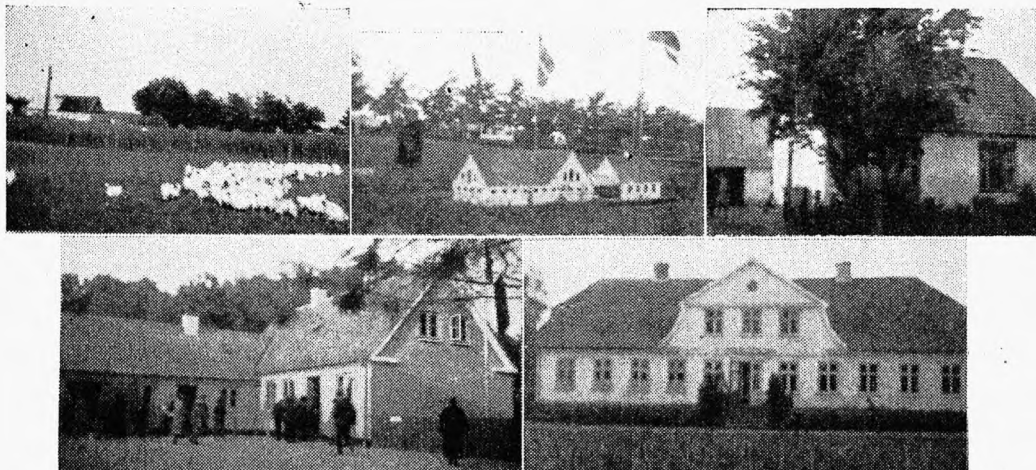
vähemalt igas vallas moodustada maatööliste ja väikemaapidajate kutseühing, mis koondaks enda ümber kõik selles vallas tegutsevad väikemaapidajad ja maatöölised. Siis oleks meie ühine pere suur ja ta häälgiks kaugemale.

Loodan, et see suur jõud suudaks ja näitaks kätte teid maarahva rõhuva enamuse majandusliku olukorra parandamiseks, üldise kultuuri tõstmiseks maal ja inimväärse ülalpidamise võimaldamiseks nii maatöölistele kui ka väikemaapidajatele, vaatamata sellele, kes neist töötab omal või võõral maalapikesel. Alles siis oleks võimalik kõnelda rahaarvu tõstmisest kahe- ja kolmekordseks. Alles siis oleks võimalik kindlustada Eesti maa Eesti rahvale põlvest põlveni.

Ilma laialiste rahvahulkade isetegevuseta ei ole kusagil suudetud ega suudeta ka meil viia läbi säärased laiaulatuslikke majanduslikke reforme. Sellepärast on üleriikliku maatööliste ja väikemaapidajate kutseühingute võrgu loomine tarvilik mitte ainult tööliste ja väikemaapidajate majanduslikudes huvides, vaid kogu riigi ja rahva huvides. Sellepärast: *kõik maatöölised ja väikemaapidajad oma kutseühingutesse! Ühenduses on jõud! Ühendus teeb tugevaks!*

KOJA TEATAJA

järgmine number ilmub septembrikuu lõpünädalal. Kaastöö sellesse numbrisse tuleks Koja büroole saata ära hiljemalt 15. septembriks.



Pilte Taani väiketaludest. Ülal: valge-leghorni kanu 6 ha suuruses väiketalus; eeskujuliku väiketalu mudel Kopenhaageni näitusel (keskel); väiketalu eluhoone (paremal). All: Osa eeskujuliku väiketalundi koossehitisest (vasakul); väikemaapidajatekooli hoone (paremal).

Soodustusi väikemaapidajatele Rootsis ja Taanis

G. Abel.

Skandinaavia riikide kõrge põllumajanduskultuuri tase on tingitud õige suurelt osalt sellest, et nendes riikides on hästi kantud hoolt arvuka väikemaapidajate kihi eest. Selle tõttu on ka sealset väikemaapidamised täiesti elujõulised ja suure tootmisvõimega. Taani kui ka Rootsi väikemaapidaja toidab oma perekonna võrdlemisi väikesel maaalal. Sellest pisikesest maaalast saadud sissetulekud võimaldavad sealsetele väikemaapidajatele mitte üksi tavalist ülalpidamist, vaid osasaamist ka kõikidest tänapäeva kultuurelu avaldistest. Harva leidub näiteks Taanis majapidamisi, kus puudub elekter, raadio, pehme mööbel tubades jne. On loomulik siis ka see, et igatsus väikese maalapikese järele on seal võrdlemisi suur. Igaüks tahab luua endale iseseisvat kodu, kus oleks võimalik elada rahus ja teha tööd oma soovide kohaselt — rippumatult teistest. Kui Taani väikemaapidajal on juba 4 ha maad, siis ei mõtle ta enam kõrvalteenistuse hankimisele, vaid asub täie jõu ja oskusega majapidamise korrastamisele, mitmekesistamisele ja intensiiveerimisele.

Samasugust suurt igatsust oma väikese maalapi järele näeme meie ka

Rootsis. Iga põllutöeline unistab sellest, olgugi et praegusel ajal peetakse Rootsis põllutöölise sissetulekut pisut suuremakski väikemaapidajate omast.

Nii näiteks oli ühes L.-Rootsi väikeses asunduses, mis möödunud aastal loodi riiklikkude summadega ühe suurema talu pindalal, 5 väljaantava asundustalu kohta 300 maasoovijat. Neist väljavalitud viiest õnnelikust maasaajast oli üks teeninud töölisena ühes ja samas talus 25 aastat, teine 16, kolmas 9 aastat, neljas juhtis peremehe äraolekul üht 16 ha suurust majapidamist iseseisvalt, olles selle juures 6 lapse isa jne. Selline maasaajate valik näitab, et Rootsis hinnatakse töösust, töötahet ja püsivust kõrgemalt kui kõike muud, kuna kapitali olemasolu ei peeta sugugi nii tähtsaks. Antakse ju asujale odava-protsendilist laenu loomade muretsmiseks, samuti eluta inventari ostmiseks. Selleks otstarbeks antakse laenu tavaliselt 4000—6000 kr., kusjuures esimesel kahel aastal on laen ilma intressideta. See laen tuleb maksta tagasi 16 aasta jooksul.

Rootsis luuakse juurde uusi väikemaapidamisi vastava asutise — „Egna

hems“ —kaudu, kes ostab asundamise otstarbel maa ja annab laenu majapidamishoonete püstitamiseks.

Eriti hoogne oli seal väikemaapidamiste juurdeloomine 1925—1928. aastani, kuna põllumajanduse kriisiaegadel tõmbuti selles tegevuses tagasi. 1931.—1933. a. oli selliseidki juhte, et mõned asunikud ei jõudnud tasuda neile määratud laenuintresse. Siis anti nende asundustalud üle teistele. Praegusel ajal seda enam ette ei tulla, kuna põllumajandus on jõudnud üle kriisiaegadest ammu juba.

Uuestiasutatavate majapidamiste suurus kõigub Rootsis 2—15 ha ümber, kuna keskmiseks ja ka kõige soovitava maks väiketalundi suuruseks, kus on võimalik juba perekonda elatada, peetakse Lõuna-Rootsis 8 ha krunti, Kes- ja Põhja-Rootsis aga pisut suuremat. Alates 1936. a. hakati Rootsis looma ka rendimajapidamisi, milliseid anti välja maasoovijatele pikaajalise rendi-alusel. Rentniku seisukord on selle juures täiesti kindlustatud, sest uuele pidajale antakse koht edasi vaid sel juhul, kui endine pidaja ei tasu renti või rikub mõnesuguseid rendilepingus ettenähtud tingimusi. Loomade ostmiseks ja majapidamise korrastamiseks on võimalik saada laenu rentnikulgi. Talusse investeeritud kapital makstakse talu ülendmisel rentnikule tagasi. Nii on riigirentniku seisukord Rootsis täiesti kindlustatud.

Juurdeloodavate väiketalude kõrval esineb Rootsis võrdlemisi suur hulk väiketalundeid endistest aegadest, kuna Rootsi, eriti selle lõunaosa, on peamiselt väiketalundite maa. Kõikide nende väiketalundite elujõuliseks muutmisele on pööratud seal väga palju tähelepanu, tarvitades selleks mitmesuguseid ergutavaid vahendeid. Erilist tähelepanu väärivad

väikemaapidajatele mitmesugusteks otstarveteks antavad toetused.

Peale harilikkude võistluste, õppereiside ja muude põllumajandus-nõuandetöö läbiviimiseks antavate toetussummade, mis juhitakse peamiselt väikemaapidamistesse, on Rootsi väikemaapidajatel võimalik saada toetust ka mitmesuguste korraldustööde läbiviimiseks talundis.

Nii saavad Rootsis alla 15 ha suurused väikemaapidamised sõnnikuhoiula ehitamiseks laenu, kusjuures 25% sellest laenust jääb toetuseks, mida ei tarvitse üldse maksta tagasi. Ülejäänud osa laenust tuleb tasuda 7 aasta jooksul, kusjuures esimese 2 aasta jooksul tasutakse ainult laenuintresse (laen on 4%-ga) ja järgmiste aastate vältel kogu võlg.

Karjakoplitte asutamiseks antakse alla 10 ha väikemaapidajatele toetust kuni 125 rootsi krooni (1 rootsi kroon on umbes 1 eesti kroon) iga karjakoplitte alla võetud hektaari kohta. Toetuse osa ei tohi ületada sellejuures 25% kogu asutamiskuludest. Karjamaade parandamiseks või karjakoplitte rajamiseks on võimalik peale 25%-lise toetussumma saada ka veel laenu 50% ulatuses kogu kulude eelarvest.

Uue maa kultiveerimiseks saavad alla 10 ha suurused väikemaapidajad Rootsis toetust kuni 250 kr. ha kohta, kuid ka siin ei tohi toetussumma ületada 25% kogu kulude eelarvest. Kivide koristamise puhul on võimalik samuti saada alla 10 ha-listel väikemaapidajatel toetust 25% ulatuses kulude kogusummast.

On toetuspalveid rohkem, nii et kõiki pole võimalik rahuldada, siis antakse eesõigus 3—4 ha suurustele väikemaapidamistele, kuna suuremad majapidamised jäetakse kõrvale või pannakse järge ootama. Nii eelistatakse siingi pisikese maaala kasutajaid toetussummade määramisel.

Veel tähelepanuväärsem on

väikemaapidajate toetamine Taanis.

Seal korraldatakse igal aastal põllumajandusloterii, mis annab 30.000 kr. ülejääki. See loterii ülejääk kasutatakse peamiselt väikemaapidamiste korrastamiseks. Teisigi eelarve-korras antavaid toetusi juhitakse Taanis väikemaapidamistesse.

Taanis on praegu tendents asutada suuremaid 10—12-hektaarilisi väiketalundeid, mitte aga 3—4-hektaarilisi, millele korrastamine on praeguse konjunktuuri juures küllalt raske ja ei paku seal töötavale perekonnale laheda elatisvõi-

malusi. Juba olemasolevaid väikemaapidamisi on püütud suurendada seal, kus selleks leidis võimalusi.

Taanlaste ideaaliks on maast võtta nii palju kui see suudab anda. Väikemaapidajad saavad oma maaühikult suuremat kogusaaki võrreldes teiste talunditega, ja juba sellelt seisukohalt on õigustatud elujõuliste väikemaapidamiste juurde loomine, — nii seletavad Taani väikemaapidajate juhid. See aitab kaasa ka sotsiaalse taseme ühtlustamisele, mis on väga tähtis riiklikus elus. Ka noorsugu kasvab elurõõmsates ja elujõulistes maa-kohtudes tusedaks ja terveks.

7—8 ha suurust krunti peetakse Taanis juba küllaldaseks ühe perekonna elatamiseks, kui põllupind on keskmise headusega.

Väikemaapidajate omavaheline tihe ja ühine koostöö, kindlate sihtide ja nõudmistega ülesseadmine ja nende sihtide järjekindel läbisurumine koos püsiva ja sihikindla tööga omas kodus on aidanud kaasa Taani väikemaapidajate arenemisele hiigelsammudega. Taani väikemaapidajad on suutnud luua endale põllumajandusliku nõuande-võrgu, kus väikemaapidamiste erialadel töötavad kogenenud põlluteadlased mitmesuguste abinõudega. Tähtsaimaks põllumajanduskultuuri arendamise teeks võime pidada Taaniski väikemaapidajate omavahelisi võistlusi, kus püütakse leida üles neid, kes oma maalapikesi oskavad kõige paremini kasutada, et seada teistele eeskujuks. Sama kõrgelt hinnatakse seal ka väikemaapidajate õppereise parematesse väiketalunditesse. Mitmesugused väikemaapidajatele määratud kursused, loengud, katsed, demonstratsioonid, näitused ja muud väikemaapidamis-

te arendamiseks kaasaaitavad tegurid, millede korraldamine on võimalik toetuste kaudu, on samuti aitanud kaasa väikemaapidamiste intensiiveerimisele ja nende elujõuliseks muutmisele.

Väga palju on väikemaapidamiste arendamiseks teinud

väikemaapidajate organisatsioonide tegevus,

mis on vägagi võimas. 1937. a. oli Taanis 1280 väikemaapidajate ühingut 93600 üksikliikmega ja nende ühingute rahaline läbikäik oli 980.200 krooni. Ühingute poolt korraldati 3300 ettekannet ja ainuüksi katseteks kulutati üle 400.000 taani krooni. Väikemaapidamiste arendamise otstarbel on Taanis maksta pandud mõningaid teisigi korraldusi. Nii pakub Taani väikemaapidajatele teatavaid soodustusi kuulsad „sigade-kaardid“. Teatavasti püütakse Taanis sigade kasvatust reguleerida kaardi-süsteemiga. Sigade-kaarte jagatakse põllumeestele välja niipalju, kuipalju võtab sigu vastu Inglise ja Taani turg. Nendega hoitakse ära sealiha hinna allaminek üleliigse produktiooni tõttu ja seakasvatust on suudetud praegugi veel hoida seal hästitasuva põllumajandusalana. Esimesse klassi kuuluva peekoni eest saavad Taani põllumehed praegu 176 senti kilost.

Sigade-kaartide jaotamine Taani põllumeeste vahel on vägagi keerukas. Jaotamise aluseks on igale majapidamisele antavat 6 sigadekaarti. Kui rohkem nõudmisi sigade järele ei ole, siis teisi momente arvesse ei võetagi. Nii on siis igal suurel kui väikesel põllumehel kasvatada ja turule saata aasta jooksul 6 peekonsiga. Seega on siis väikemaapidajad asetatud eesõigustatud seisukorda,



Vasakul: asuniku väiketalu Lõuna-Rootsis; paremal: väikemaapidamise hooneid Rootsis.

kuna väikesel maaalal võidakse kasvata sama palju sigu, kui suuremas talundiski. Tavaliselt on sigade järele nõudmine suurem ja siis võetakse arvesse ka teisi momente. Lisa-kaarte jagatakse talundite rahalise väärtuse järele. Iga 1000 krooni kohta talundi tegelikust väärtusest antakse juurde üks kaart. Kui aga talundi väärtus tõuseb juba üle 35.000 krooni, siis ei võeta seda enam arvesse (35.000 kr. talund on Taani oludes 10—15-ha-line talund). Lisakaarte saadakse veel teistel tingimustel.

Tegelikult kujuneb seega sigade-kaartide jaotamine praegu Taanis nii, et 4—6

ha suurune väiketalund saab 15—20 sigade kaarti ja 30—40 ha talund 30—40 kaarti. Seega siis omalt pindalalt 7—8 korda suurem talund saab kaarte ainult 2 korda rohkem. Seega on sigade-kaartide jaotamise poliitika täiesti väike- maapidamiste soodustamise poliitika. On teisigi väikemaapidamiste arendamiseks kaasaaitavaid tegureid, millele võiks juhtida tähelepanu. Usun aga, et eelpoolmainitud väited selgitavad juba küllaldaselt, et Taani väikemaapidaja on suutnud luua omale tugeva positsiooni ja väikemaapidaja on kujunenud Taanis üheks kandvamaks rahvakihiks.

Kuidas on riigimõisade töölistele teostatud arstiabi ja vanadustoetuse andmine?

Aug. Vaigo.

Põllutööliste enamikule pole haiguseabi ja vanadustoetuse andmist meil veel korraldatud. Paljudes välisriikides on tööstustööliste kõrval allutatud haiguskindlustusele ka see osa töölistest, kes hangib elatist põllutööst. Mitmel pool on põllutöölistele laiendatud pensioni. Meil on kõigi põllutööliste suhtes seadusandlikul teel korraldatud ainult tööõnnetuste vastukindlustamine. Haiguse- ja vanaduskindlustus on laiendatud ainult Haridusministeeriumile alluvate koolide põlumajapidamiste töölistele. Milliseid soodustusi seal põllutöölistele võimaldatakse, sellest andsime lühikese ülevaate käesoleva kuukirja ühes eelmises numbris (vt. Teataja nr. 3 (8), 1938. a.). Kuid haiguste puhul ja vanaduse korral antakse riigi poolt abi ka veel teisele osale põllutöölistest ja nimelt sellele osale, kes teenib Põllutööministeeriumile alluvates riigimõisades, nagu Alatskivil, Tormas, Kuremaal ja Tähtveres (Tartumaal), Kuusikul ja Kehras (Harjumaal), Moostes ja Sõmerpalus (Võrumaal), Heimtalis (Viljandimaal), Huuksis (Järvemaal) ning Audrus, Toris ja Vändra toorlina-

vabrikus (Pärnumaal). Töölistel on tähtis teada, missuguseid soodustusi antakse neile ülalloodatud mõisades. Selleks teeme Riigimõisade töölistele ja nende perekonnaliikmetele arstiabi ja töövõimetus ning vanaduse korral toetuse andmise määrusest (RT 1934, 55, 483), mille alusel sünnib tegelik abistamine, siinkohal lühikese ülevaate.

Esijoones kerkib küsimus,

kellele antakse arstiabi ja vanadustoetust?

Seda ei saa mitte kõik riigimõisades teenivad töölistel, vaid ainult aasta- ja kuupalgalised ja nende perekonnaliikmed. Päevapalgalised ja tükitöölised mainitud soodustuste alla ei kuulu; need saavad mõisa poolt abi ainult siis, kui neil juhtub töö juures õnnetus.

Töölise perekonnaliikmeteks loetakse kõigepealt naine ja lapsed — viimased kuni 15 aasta vanuseni; on lapsed tegelikult töövõimetus, siis — vanuse vaatamata. Kui mõisas kuu- või aastatööliseks on aga naine, siis loetakse tema abielumees naise perekonnaliikmeks ainult siis, kui ta (mees) on tegelikult töövõimetu ja ei oma varandust ega sissetulekut.

Ühtegi soodustust (arstiabi, rahalist toetust) ei anta töölisele ega tema perekonnaliikmetele siis, kui nad haiguse on tekitanud endale meelega või saanud selle kriminaalkohtulikult karistatava süüteo kordasaatmisel, nagu kaklusest osa võttes jne. Sel juhul peab haige arstima end ise, — mõisa siin mingisugust abi ei anna.

Arstiabi.

Riigimõisa töölistel (ainult kuu- ja aastateenijatel) ja nende perekonnaliikmetel on õigus saada riigimõisalt kõigepealt **a r s t i a b i**, olgu siis riigi- ja omavalitsuste raviasutistes, kodus või nende arstide juures, kellega tööandja on sõlminud sellekohase kokkuleppe. Sealjuures ei tasuta riigimõisa poolt arstiabikulusi tervikuna, vaid ainult 50% (s. o. pool) kuludest: raviasutistes arstimisel III klassi normidest ja ambulatoorsel ja kodusel arstimisel lepinguarstile ettenähtud tasust. Ka arstirohtude ja sidumisabinõude hinnast tasub mõisa ainult 50% — s. o. poole osa. Ravib aga haige ennast erahaiglates või nende arstide juures, kellega tööandja pole sõlminud kokkulepet, tasutakse kuld riigimõisa poolt samal määral, nagu riigi- ja omavalitsuste haiglatele ja lepinguarstidele. Järelikult, kui erahaigla või eraarsti taksid on kõrgemad kui riigi- või omavalitsuste raviasutistel, võib töölise kanda langeda kuludest ka üle 50% suurune osa.

N a k k u s h a i g u s t e arstimiskulud ühes arstirohtudega ja sidumisvahenditega tasub riigimõisa täiel määral. Tiisikuse ravimise puhul sanatooriumis peab aga abitarvitaja maksma ise pool kuldest.

Raviasutisse paigutatakse tööline või tema perekonnaliige ainult lepinguarsti ettekirjutise põhjal.

Üldiselt antakse töölisele arstiabi säärase haiguse korral, mis töötegemist ei takista, kuni töölepingu lõpetamiseni. Jäi aga tööline seesugusesse haigusse, mis takistab käimast töö, siis annab mõisa temale arstiabi kuni tervenemiseni, kuid mitte kauemini kui 6 kuu vältel haigeksjäämise päevast arvates. Juhul aga, kui tööline lahkub või vabastatakse riigimõisa teenistusest enne 6-kuulist tähtaega, siis saab ta arstiabi ainult töölepingu lõppemiseni.

Nakkushaiguste puhul kestab töölise arstimine seni, kuni arst ei pea haigust enam nakkavaks, kuid siiski mitte kauem, kui tööline seisab riigimõisa teenistuses.

Tööliste perekonnaliikmetele arstiabi andmise suhtes on kehtivad veidi teissugused tähtajad. Kõigepealt võimaldatakse ambulatoorset abi seni, kuni tööline, kelle ülalpidamisel perekonnaliige elab, on riigimõisa teenistuses. Haigla- ja kodust ravi aga saab perekonnaliige kuni tervenemiseni, kuid siiski mitte kauem kui 3 kuu vältel. Sel korral aga, kui tööline, kelle ülaldada on haige perekonnaliige, lahkub või vabastatakse riigimõisa teenistusest enne 3-kuulist tähtaega, antakse kõnesolevat abi ka ainult töölepingu lõpetamiseni.

Nakkushaiguste puhul kestab perekonnaliikme arstimine samuti seni, kuni haigus pole enam nakkav, kuid mitte kauem, kui tööline, kelle ülalpidamisel elab haige, on ise mõisa teenistuses.

Sünnitusabi

antakse riigimõisades kaugelt vähemas ulatuses kui Haridusministeeriumile alluvate koolide põllumajapidamistes. Kõigepealt tasutakse kuu- või aastalepingu alusel töötava **n a i s t ö ö l i s e** või kuu- või aastatöölise **n a i s e** sünnitamise pu-

MAATÖÖLISED JA VÄIKEMAAPIDAJAD!

Kes pole veel koondunud oma kutsekoja häälekandja ümber, tehke seda veel täna!

Tellige

MAATÖÖLISTE JA VÄIKEMAAPIDAJATE KOJA TEATAJA.

Teataja maksab aastas ainult 1 kr. 20 senti; pooles aastas — 70 senti. — Tellimisi võtavad vastu kõik postiasutised.

hul sünnitusabi andmise kulud ühes arstirohtude ja sidumisvahenditega riigimõisa poolt täies ulatuses. Edasi vabastatakse naistöölised (mitte töölisnaised!), kes riigimõisas teeninud vähemalt 3 kuud enne sünnitamispäeva, töölt 4 nädalat enne ja 6 nädalat pärast sünnitamist, kusjuures neile makstakse selle aja eest palga asemel rahalist toetust kolme neljandiku palga suuruses. Neil naistöolistel aga, kes mõisas teeninud vähem kui 3 kuud, seda soodustust ei ole. Samuti ei anta ei naistöölisele ega töölisnaisele, vaatamata teenistusaaja kestvusele, sünnituse puhul ühekordset toetusraha, nagu see on teostatud Haridusministeeriumi mõisades, kus selline toetus on vähemalt 50 krooni!

Rahaline toetus.

Haigestub tööline niivõrd, et ta ei saa enam käia tööl, siis jääb ta ilma ka töötasust — palgast. Kuid haigegi tahab elada ja perekonnaliikmed süüa. Seesugusel korral on tavaliselt kombeks maksta haigele töölisel edasi mitte küll palka, vaid niinimetatud haiguseraha või rahalist toetust. Seda teevad meie riigimõisadki, kuid alles teisest haigusnädalast peale. Üldse makstakse töölisel rahalist toetust kuni tervenemiseni, aga mitte kauem kui 18 nädalat ühtejärgi või korduvatel juhtudel kokku mitte üle 22 nädala aastas. Sealjuures on rahalise toetuse suurus esimese haigusekuu jooksul $\frac{3}{4}$ -osa palgast ja järgmistel kuudel $\frac{1}{2}$ palka. Korter, küte ja palgamaa antakse aga kogu haiguseajal täiel määral.

Nakkushaiguse puhul, mis töötegemist takistab, saab tööline eelkirjeldatud rahalist toetust juba esimesest haigusnädalast alates.

Toetus töövõimetuse ja vanaduse korral.

Riigimõisade töölised ei allu üldisele pensioni seadusele nagu Haridusministeeriumi asutiste põllutöölised. Neile antakse vanaduse- ja töövõimetuse toetust erimääruse alusel. See toetus seisab peamiselt naturas. Vanadustoetust saavad need töölised, kes 65-aastased või vanemad ja teeninud Eesti Vabariigi ajal riigimõisas vähemalt 15

aastat. Töövõimetuks aga loetakse töölised, kes selleks tunnistatud arsti poolt; nende vanus pole sealjuures oluline. Nii vanad kui töövõimetud põllutöölised saavad riigimõisa poolt tasuta korteri, mis koosneb ühest toast söögivalmistamise võimalusega, kütteks kuni 3 ruumimeetrit puid või vastavas väärtuses hagu, $\frac{1}{30}$ ha aiamaad, 180 kg rukist, 480 kg kartuleid, 365 liitrit piima ja 12 kr. raha aastas. See toetus antakse välja kolme kuu viisi ette. Tarbekorral võib aga mõisavalitseja oma äranägemisel korraldada naturas antava toetuse väljaandmist ka lühemate ajavahemikkude järgi. Kirjeldatud toetuse võib riigimõisade valitsus ära võtta, kui toetusesaaja paneb toime varguse või mõne muu kohtu poolt vangistusega karistatava süüteo.

Lõppeks tuleb veel märkida, et riigimõisade valitsuse juures asub töövõimetute töölise ja nende perekondade toetamise kapital, millest riigimõisade ülemvalitseja võib määrata veel eritoetust nii töövõimetutele ja vanadele töölistele kui ka nende perekonnaliikmetele.

Teataja ühes lähemas numbris anname ülevaate sellest, kuidas kavatsetakse vanaduse ja töövõimetuse vastu kindlustamist viia läbi kõigi põllutöölise kohta, teenigu nad siis riigile või omavalitsustele kuuluvates põllumajandites või eraisikute talundites.

Vastav seaduseelnõu, mis korraldaks kogu töölistkonna — nii tööstus- kui maatöölise — kindlustamist vanaduse ja invaliidsuse puhuks, on Sotsiaalministeeriumis juba välja töötatud. Nagu Peaminister kevadel Vabariigi Valitsuse töökava Riigikogule ette kandes märkis, esitatakse see seadus võimalikult veel käesoleval aastal rahvaesindusele arutamiseks ja vastuvõtmiseks.

Maatöölise ja Väikemaapidajate Koja büroos, Tallinnas, Vene 13—3, antakse maatöölisele ja väikemaapidajatele

TASUTA NÕU

juridilisel ja põllumajanduslikul alal.

Kuidas Läti ja Soome lahendab maatöölise korterikriisi

E. H-no.

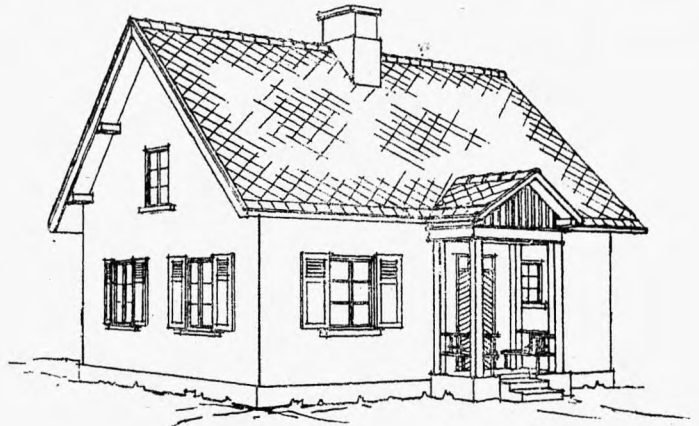
Tööjõu linnapagemise takistamiseks on mõlemas meie naabermaas asunud põllutöölise korteriolude parandamisele, kuna vastavatel pike-majalistel uurimistel on selgunud, et tööjõu vähesust maal põhjustavad peamiselt viletsad korteriolud.

Nii Soomes kui ka Lätis on põllutöölise elamute ehitamiseks otsustatud anda pikaajalisi laene ja toetusi. Soomes toimub see eelarvekorras, kuna Lätis võetakse selleks tarvilikud vahendid põllutöölisele elamute ehitamise fondist, milline asub Põllutöoministeriumi juures. Viimaste andmete järgi on sellesse fondi, vaatamata lühikesele ajale, kogunenud juba üle 200.000 lati (s. o. umbes 140.000 eesti krooni).

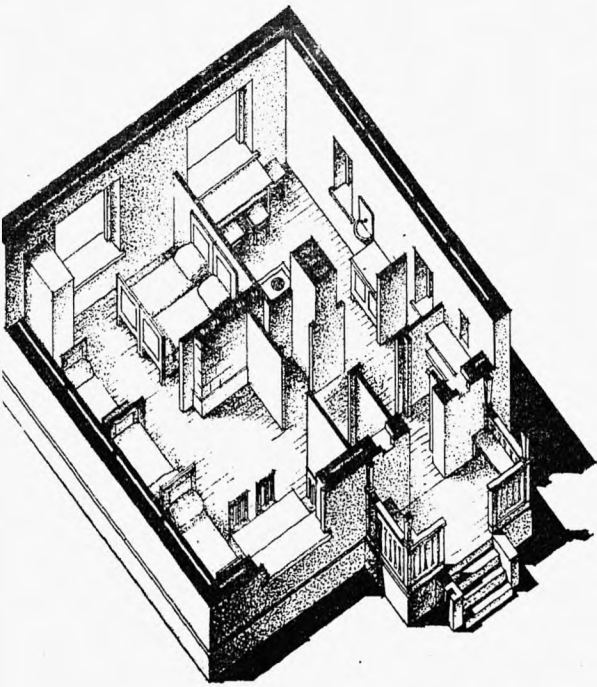
Fondi rahalised vahendid koosnevad: 1) sisemaa põllumajandussaaduste müüjate sissemaksudest kuni 1% suuruses äritehingutelt teatud asutuste ja firma-dega (Riikliku suhkrumonopolile müüdud suhkrupeetide eest, lina- ja kanepimonopoli-asutistele müüdud lina ja kanepi eest, Läti piimatootjate keskkühisusele müüdud või ja juustu eest, A.-S. Nahkade ja villa keskkühisusele müüdud nahkade ja villa eest ning viljaostjatelt, veskitelt, jahutööstuse ettevõtelt, õlletootjatelt ja viinapõletajatelt neile müüdud vilja ja kar-

tulite eest); 2) sissemaksudest tapamajades tapetud, lihakontrollimise asutistes järelevaadatud või elusalt eksporteeritavate koduloomadelt; 3) sissemaksudest, missugused alates 1939.—40. eelarveaastaga tulevad kooskõlastada eelpool ettenähtud sissetulekutega eelmisest eelarveaastast ja lõppeks 4) laenudest ja igasugustest teistest sissetulekust. Sissemaksude suuruse määraks kindlaks põllutööminister.

Fondi vahendeid kasutatakse: põllutöölise elamute ja majapidamishoonete uusehitusteks, põllutöölise korterite ehitamiseks põllupidajate elumajadesse, mitmesuguste ehitiste ümberehitamiseks põllutöölise elamuteks jne. Laene ja toetusi antakse uusehitustele kuni 75% ja ümberehitustele kuni 80% ulatuses põllutöölise korterite ja majapidamishoonete ehitamiskuludest. Laenudelt võetakse intresse ainult $\frac{1}{2}$ kuni 2% aastas fondi heaks. Kui kahe aasta jooksul ei ole laenu või toetust ära kasutatud ettenähtud otstarveteks, siis nõutakse need tagasi ühes 6%-ga aastas. Laene ja toetusi antakse fondist ainult niisuguste põllutöölise elamute ja majapidamiste püstitamiseks ja ümberehitamiseks, missuguseid ehitatakse Põllutöoministeriumi poolt väljatöötatud normaalprojektide kohaselt. Selle pro-



Põllutöölise üheperekoonahooned Lätis, mis ehitatakse riigi kaasabil.



*Läbilõige ühest riigi kaasabil Lätis püstitatavast põllutööliselamust. Hoones asub köök-söögituba, magamistuba, lastetuba, esik, sahv-
ver jne.*

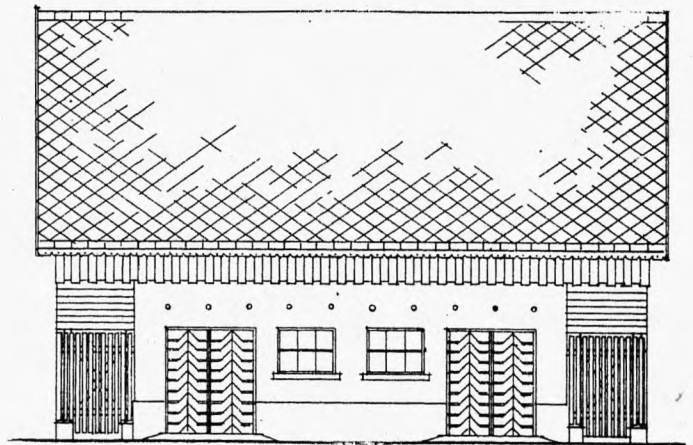
jekti järele põllutöölise elamu peab koosnema vähemalt ühest või kahest toast, köögist, sahvrist ja esikust, samuti on soovitatav riietehoiuruum. Ehituspindala

ei tohi olla vähem kui 150 ruutmeetrit. Peale selle tuleb näha ette majapidamishoones veel ruumid vähemalt 1 lehma ja 2 sea pidamiseks.

Fondist saadud laenu kustutamine — tasumine — algab laenuandmise kolmanda aastaga. Kui laen on ära kasutatud ettenähtud otstarbeks ja elamutes elavad põllutöölised, võib fondi juhatus kustutada laenust teatud osa, vastavalt põllumajapidamises elavate tööliste leibkondade arvule ja püstitatud ehitiste pindalale. Kui aga majapidamises elavad põllutöölised lasterikaste perekondadega, kui põllupidaja ei kasuta töölisi-välismaalasi või kui pole saadud ehitusmaterjali kergematel tingimustel, võib laenust kustutada ka suuremaid osi või koguni terve laen.

Toetust antakse ka niisugustele majapidamistele, kes laenu ei ole saanud, kuid peale fondi seaduse vastuvõtmist püstitanud korralikud töölis-elamud ja majapidamishooned. Samuti antakse toetust eskujulikult sisseseatud põllutöölise elamute eest, mis on püstitatud enne käesolevas kirjeldatud soodustuste maksmapanemist, autasudena kuni 400 latti (umbes ekr. 300.—) suuruses.

Teine naabermaa Soome, kelle uuri-
mistööde kohta tööme eelmises numbris lühikese kokkuvõtte, on eduskunna heakskiitmisel annud välja määrused



Lätis kahele põllutöölisperekonnale riigi kaasabil ehitatava lauda eestvaade

toetuste ja laenude andmiseks korteriolude parandamiseks maal. Nende järele antakse toetust ja laenu põllutöölisele või nendega võrdses oludes töötavatele käsitöölisele. Laenusaaamise tingimuseks on, et püstitatav elamu oleks ilmingimata tarvilik laenupaluja ja tema perekonna mahutamiseks, valitseva ruumikitsikuse kõrvaldamiseks ja et praegune elamu oleks tervislikult mitterahuldavas seisukorras. Ühtlasi peab olema ilmne, et laenupaluja tõenäoliselt oma jõuga ei suuda oma elamu seisukorda parandada. Toetust võidakse anda ainult neile, kellel on vähemalt kolm alla 16-aastast last. Eriiselt raskes seisukorras antakse toetust vähemagi laste arvu juures.

Kui leitakse olevat tarviliku ja tervis-

likkuldel põhjustel möödapääsematu, võidakse ka peremeestele anda laenu töölis-
elamute parandamiseks ja ehitamiseks.

Lähemalt määritletakse toetuse ja laenu andmine järgmiselt: toetust antakse kõige rohkem kuni 50% ehituskuludest, laenu aga kõige enam 75% ehituskuludest. Toetust ja laenu on võimalik saada kokku aga 75% ehituskuludest. Tööde algamise tähtpäev määratakse Põllutööministeeriumi poolt. Selle möödumisel likvideeritakse nii toetus kui laen, kui hooned teatud tähtajaks (2 aasta jooksul) pole püstitatud. Toetus maksetakse välja kahes osas: esimene osa siis, kui pool ehitustöödest on sooritatud ja lõpposa — ehitustööde lõpeta-
misel.

Mida on vaja teada uuest Kalandusseadusest?

A. V-go.

Uue Riigikogu esimeste töösaavutiste hulka kuulub vastne Kalandusseadus, mis astub jõusse 1. jaan. 1939. a. See toob mõndagi uut senisesse korda. Kõigepealt määrab seadus kindlaks

kalapüügiõiguse (sama kohaldatakse ka vähjapüügile) ulatuse ja selle õiguse teostamise.

Eesti territoriaalmeres ja Peipsi, Lämmi ja Pihkva järves võib kalastada iga Eesti kodanik. Kõigis teistes veekogudes kuulub aga kalapüügiõigus ainult kaldaomanikule ja seda temale kuuluva kalda pikkuses. Sellest normist aga on tehtud mõnesuguseid erandeid. Nii võib iga kodanik püüda Võrtsjärvest kalu Põllutööministri poolt määratud püügiriistadega ja ulatuses. Samuti võib igaüks kalastada käsiõngega Pärnu jões merest Sindi paisuni, Narva jões, Koiva jões, Emaajões Peipsist kuni Võrtsjärveni, Pljussa jões, Rosona jões, Pirita jões merest kuni esimese karestikuni, Narva jões ja Võrtsjärves. Üleujutatud vetes kuulub kalapüügiõigus maaomanikule. Viimasele kuuluvad ka vee taganemisel maalejäänud kalad.

Kalapüügiõiguse teostamiseks annab seadus terve rea eeskirju. Kõigepealt on selleks õigustatud riigi-, omavalitsus- ja

muud avalikõiguslikud asutised, kes rendivad välja veekogusid või annavad soovijatele tähtajalisi kalapüügilube. Teiseks võivad kalapüügiõigust teostada juriidilised isikud (seltsid, ühingud), — jällegi kas väljarentimisega, tähtajaliste püügilubade andmisega või oma liikmete kaudu. Ülejäänud isikud, kes omavad kalapüügiõiguse, võivad seda teostada kas ise või oma kodukondsete kaasabil. Ka on neil luba seda õigust välja rentida. Peale selle võivad nad anda tähtajalisi luba veel vähjapüügiks ja käsiõngega püügiks, kuid ainult väljarentimata veekogudes.

Kalapüügiõiguse väljarentimist võib teostada aga ainult selleks moodustatud kalapüügi-riirkondade kaupa. Viimane peab sisaldama vähemalt ühe järve või katkestamata 1000 jooksvat meetrit vett veekogu terves laiuses. Väljarentimine võib toimuda ainult lepingu alusel, mis sõlmitakse vähemalt 6 astaks.

Seaduse üheks sihiks on ka

kalakaitse korraldamine.

Väga paljudes paikades on seni harrastatud tõelist röövpuüki. Esineb küllalt nähteid, kus surmatakse kalu lõhkeainega, sama lõhkeainega isegi, mis antud välja kändude juurimiseks, kivide lõhkumiseks.

Teisal jälle tõmmatakse veest välja otse maimukesi. Kõige selle tulemusena oleme jõudnud niikaugele, et mitmed ja mitmed kalarahked veed on jäänud kaladest ja vähkidest täiesti tühjaks. See aga on rahvamajanduslikult lubamatu. Seadus peab tooma siin vajalist parandust. Nii määrataksegi uues Kalandusseaduses, et kalu ei või püüda lõhkevate, mürgiste, kalu uimastavate ainetega ja tulirelvadega, samuti ahingutega (västardega), paisude avaustel jne. Jõgedes on noodaga püüdmi- sel keelatud korraga üle $\frac{2}{3}$ jõe laiusest läbi tõmmata, niisama ei tohi loomusekohal tarvitada ühel ajal mitut noota. Ka ei ole lubatud püüda liig väikseid kalu ja vähke (viimastest lühemaid kui 10 sm). Veel ei tohi rikkuda loomusekohti veekogu põhja või jäässe asetatud takistusega, jätta vette vaiu jne. Seisupüügiriistadega kalastajad on kohustatud kinnitama püüniste külge veest või jääst väljaulatuva lauakese, millel olgu selgesti märgitud püüniseomaniku nimi ja elukoht.

Seadus jätab Põllutööministrile õiguse kalakaitse otstarbel panna kehtima veel teisigi kitsendusi, nagu keelata kalavetes koorimata metsamaterjali parvetamist ja hoidmist, keelata mõnes veekogus püüki täielikult või osaliselt jne.

Eriti tähtis norm põllumeeste seisukohalt on uues Kalandusseaduses aga see, mis keelab veekogudes kus elutseb kalu,

leotamast linu ja kanepit ning juhtimast sinna roiskvett.

Erandeid sellest võib lubada ainult Põllutööministeerium. Eriti roiskveed on teinud seni meie sisevete-kalandusele suurt kahju. Veel hiljuti selgus, et Puritse jõe piirkonna kalurid Virumaal jäävad igal aastal ilma umbes 1,5 miljonist kroonist selletõttu, et õlivabrikute roiskvesi on rüvetanud vee ja surmanud väärtuslikke kalaliike.

Kalapüügi järelevalvet teostavad politsei, piirivalve, riigimetsateenijad ja Põllutööministeeriumi poolt selleks määratud isikud. Peale selle võib järelevalvet teostada ka kalapüügiõiguslased nende majandamisel olevate veekogude suhtes — nagu põllupidaja oma kaldaäärse vee üle jne. Kõigil järelevalvajatel on õigus igalt kalastajalt nõuda kalasaagi ettenäitamist ja tõendamist, et tal oli õigus püüda kalu sel kohal. Isikud aga, kes rikuvad kalapüügi eeskirju või kalastasid keelatud kohas, langevad kriminaalkaristuse alla — arestiga mitte üle ühe kuu või rahatrahviga kuni 100 kr. Püüdis aga mõni kalu mürk- või lõhkeainetega, siis võib arest tõusta 3 kuuni või rahatrahv 300 kroonini. Püütud saak võetakse ära. Samuti langeb kohtu alla süüdlane, kes ilma loata leotas linu ja kanepit või juhtis roiskvett veekogusse, kus elutseb kalu. Karistuseks on sel puhul rahatrahv mitte üle 100 krooni või ühekuine arest.

Mõnda rukki ja nisu kasvatamisest

J. Utno.

Suve lõpule jõudes kerkib igal põllume- hel, ka väikemaapidajal üles rida küsimusi. Üheks sääraseks on see, kuidas korraldada otstarbekamalt rukki ja nisu kasvatust, eriti väiketaludes.

Mõned aastad tagasi, kui teravilja hinnad olid madalad ja karjasaaduste hinnad kõr- ged, ei omanud leivavilja kasvatust väike- majapidamistes väga suurt tähtsust. Oli kasulikum produtseerida karjasaadusi või hankida raha välistööga ja tarvisminev ru- kis-nisu osta. Kuid teraviljakaitse maksmahakkamisega kerkisid vilja hinnad ja ost- mine ei ole enam nii kerge.

Sellepärast, kui maa suurus võimaldab, tuleb ka väikemaapidajatel püüda leivavil- jaga endavarustamise poole. Nüüd, kus läheneb rukki ja nisu külviaeg, tuleb para-

tamata mõelda, mis on võimalik ette võtta eeloleva aasta toiduteravilja küsimuse lahendamiseks.

Rukki ja nisu kasvatamiseks ei ole kesa tarvis. Valitseb laialdaselt arvamine, et rukist ja nisu ei saa kasvatada ilma, et maa kesa nime all puhkaks. Maa tühjalt seismi- ne aga ei tähenda veel, et maa puhkab. Kui kaerakõrs jäetakse kesasse ja sügisel jääb see kündmata ning seisab sääraselt kuni juuni keskeni, mil algab sõnnikuvedu, siis kuivab maa sageli nii kõvaks kui põrand. Kõvas kuivas maas ei tekki mingisugust käärinise protsessi, maa on täiesti surnud olekus ja puhkusest ei saa olla juttugi. Maa puhkab tõeliselt ainult siis, kui ta on pealt mullane ja kobe. Ainult kobedas maas leiavad pisikud endale tegutsemise võima-

lusi, saavad õhku ja muudavad maapinnas olevad orgaanilised ained taimedele kättesaadavateks lämmastiku-sooladeks.

Väikemaapidajatel, kellel maad nagunii vähe, ei ole mingit mõtet ega vajadust pidada maad kesa all tühjalt. Kõik maalapid tulevad panna saaki andma. See, mis meil jätab puudu pindala väiksus, tuleb teha tassa suuremate saakidega. Väikemaapidamistes ei tohi kerkida küsimus, missugune kesa-tüüp on kõige parem, vaid

missuguse vilja järele on kõige parem talivilja küllida?

Kõige parem on rukist küllida kartuli järele. Kartuli juures saab vahelt harides hävitada umbrohu, maa saab hingata, seega samad võimalused, mida pakub ainult korralik mustkesa. Katsed on näidanud, et kartuli järele võib rukis isegi paremini kasvada, kui harimata jaanikesa järele. Ainult kunstväetist — kaalit ja vosvori peab andma põllule umbes samal määral kui palju kartuli saak viis põllult ära toitaineid.

Parem on, kui peetakse talivilja-eelsel maal varasemaid kartulisorte, mida saab koristada varem, nagu Varane Kollane, mis võib olla täiesti majapidamiseks kartuliks. Ka keskmised sordid, nagu Majasteet ja Kalev, on üsna kohased. Hilised sordid (Deodora, Topaas) ei kõlba, — jäävad liiga hiljaks.

Hea on küllida rukist ristikheina järele. Ristik on liblikõieline taim, tema juured koguvad õhust ise lämmastikku ja rikastavad sellega maapinda. Eriti hästi kasvab rukis või nisu üheaastase ristiku järele. Seisab aga ristikhein üle ka teise aasta, siis kõlbab hästi ka teise aasta ristikusööt, kuna kolmanda aasta ristikumaa ei ole enam hea, sest ristik on kadunud ja segusse lisatud timut tarvitab kõik need lämmastiku tagavarad, mis ristik jõudis koguda, endale ja maa jääb lahjaks.

Hernes või herne-segadis on ka hea eelvilja. Hernes, pelusik, vikk on kõik liblikõielised, mis varustavad maad lämmastikuga. Eriti hea on, kui hernes külitakse vagudesse ja vagusid hernetaimede kasvu alguses, kui nad maad veel ei kata, vahelt haritakse. Kui harimist teostada hästi, et umbrohtu ei teki, oleks see küll ideaalne rukkiniisu eelvilja.

Kaera segadis on eelviljaks hea ainult sel juhul, kui segus on vähemalt 50% peluskit või vikki. Parem oleks küllida isegi niisugust segu, mis on 75% peluskit ja ainult 25% kaera, kuid säärane segu on kasulik niita heinaks, sest ta lamandub. Kuni õitsmiseni, s. o. niidu alguseni püsib aga segadis ülal päris nasti, kui ei ole

raskeid vihma. Segu on paras niita maha pärast kaera loomist, kui veel pole tekkinud kaeraterasse tuuma.

Suiviljade kõrde — kaera ja odra järele talivilja külv võib tulla kõne alla ainult siis, kui neid saab vara ära koristada ja olemas küllaldaselt väetist maa rammutamiseks.

Harimine.

Ristiku-sööti ja herne- või segadisepõldu on kõige kasulikum kohe pärast koristamist koorida, milleks tarvitada vedruäket, kultivaatorit või seemendussahka. Koorimine on hea sellepolest, et kui sõnnikuveoga ja künniga läheb veel aega, saab maa vähemalt mullaseks ja hakkab käärima. Ka hävitatakse sel teel palju umbrohtu ja hõlbus-tatakse mätta purustamist. Kartulimaa küntakse ja nopitakse mahajäänud kartulid.

Väetamiseks anname laudasõnnikut, mis soovitav vedada välja kohe pärast saagi koristamist, laotada laiali ja künda sisse. Küntud maa äestame või libistame üle, et kõik sõnnikutükid oleksid mullaga kaetud ja maa ongi külvivalmis.

Kui põllult võeti enne mõnesugune saak, nagu kartul, hernes, ristik, segadis või muud, ei jatku siiski ainult laudasõnnikust, vaid on tarvis anda ka kunstväetist. Laudasõnnikust ükski on vähe sellepärast, et see on peamiselt lämmastikurikas väetis ja ilma kunstväetiseta võib vilja lamanduda ning tera jääda kergeks.

Kunstväetise keskmiseks normiks on kinise (s. o. kultuuri all olnud) kesa korral 2 kotti kaalisoola ja 3—4 kotti superfosfaati. Kunstväetis külvatakse enne seemendamist ja on parem, kui seda saab sisse äestada. Kuid niiskel ajal võib hädakorral külvata kunstväetist ka mõni päev pärast seemendamist ja võib isegi teha nii, et pool eeltähenatud väetise hulgast külitakse sügisel, teine pool aga varakevad. Sel juhul on sügisel kulu väetise ostmiseks väiksem ja oraselgi pole sügisel täit normi kunstväetist tarvis. Kevadel tuleb anda maa rammususe järele 100—200 kg lämmastiku väetist.

Seemendamine.

Seemneks võetakse võimalikult hästi puhastatud ja sorteeritud seeme. Sorteerimata seemnega küllime põllule tihti umbrohtu, eriti lustet (karukaera). Parem on seeme enne külvi puhtida „germisaaniga“ või „ceresaaniga“, mis tõstavad orase kasvujõudu ja kaitsevad lumeseene vastu. Nisu nõgipea korral on puhtimine tingimata tarvilik ja see ei ole ka kallis.

Seemne määr on rukkil laialtkülvi korral 180—200 kg hektaari kohta, nisul, mis rohkem võrsneb, pisut vähem — 160—180 kg.

Eesti väikemaapidajad hõimueljesid külastamas

Maatöölise ja Väikemaapidajate Koja ekskursioon Soome.

Maatöölise ja Väikemaapidajate Koda korraldas 30. juulist — 2. aug. s. a. väikemaapidajate ekskursiooni Soome, kus tutvuneti põllumajanduse edusammudega väikemaapidajate tööga ja vaadeldi mõnes suuremas talus maatöölise kortereid. Matkast võttis osa 35 Koja liiget ja väikemaapidajat, eesotsas Koja esimehe H. M a a n d i g a. Õppereislasid võeti kõikjal vastu suurima südamlikkusega. Kuulda-näha oli palju.

Mida teevad väikemaapidajad Soomes? Kuidas harivad nad oma kaljuseid maalappe? Ja mis on uut sealsetes põllutööliskodudes? — Neile ja teistele küsimustele pidi andma vastust Koja poolt korraldatud esimene õppematk, mis viis külla lahetagusele vennasmaale.

Välja sõideti Tallinnast laupäeva, 30. juuli hommikul. Ilm oli nagu loodud meri-

Hea rammusa maa korral võib seemet olla ka vähem, lahjal maal aga rohkem, sest viimasel juhul on võrsumine väike. Ka reaskülviga hoiame ha kohta kokku umbes 20 kg seemet.

Seemne külviaja kohta peab ütleva, et tavaliselt on varasemad külvivid annud suuremaid saake. Rukki ja nisu külviaegadeks peaks olema kõige kohasem 20.—30. august. Hilisemad külvivid annavad harilikult väiksema saagi.

Kuid viimastel aastatel on Rootsi kärbes kahjustanud varaseid külve. Sellepärast ei ole igal juhul ka varane külv kõige parem. Ka septembri esimestel päevadel külvatud rukis ja nisu on annud päris häid saake. Kinnise kesa puhul peab talivilja külv jääma paratamata mõnel juhul hiljemaks. Hilisemat külvit kannatab nisu rohkem, sellepärast on parem mitte jätta rukki külvit väga hiljaks, kuna nisu ennem võib jääda vähe hiljemaks.

Sortidest on rukkil kõige rohkem läbilõõnud Sangaste rukis, mis on pika pea ja tugeva pika kõrrega ja annab head saaki. Ka Jõgeva rukis annab umbes samasuguse saagi kui Sangaste, kuid viimast peetakse talvekindlamaks.

Nisu tortidest päris häid ei olegi. Soovitada võib Sangaste nisu, samuti Luunja ja Kuusiku sorte.

sõiduks — selge, puhus jahutav tuuleõhk. Vaid mõni tund laevamasinate müra ja juba on „Suomi“ otse Helsingi südalinnas asetsevas Lõuna-Sadamas. Enamik õppereislustest näevad esimest korda seda Põhjamaade „valget linna“. Sadamas on meil vastas Soome Väikemaapidajate Keskliidu konsulent T. R u o k o s a l m i, kes saadab meid kogu matka kestel. Tõeline soomlane, rahulik ja tõsine.

Esimesel päeval, s. o. laupäeval, tutvuneti Helsingi vaatamisväärsustega. Kõigepealt pakutakse meile Keskliidu poolt uhkes „Lasipalatsis“ („Klaaspalees“) kuulsat soome kohvi, kus liidu esindaja ütleb meile tere-tulemast. Edasi külastame uut parlamendihoonet, raudteejaama, loomaeda ja vastvalminud staadioni; selle lift viib meid 73 m kõrgusele tornirõdule. Sealt avaneb suurepärane vaade üle Helsingi ja selle ümbruse.

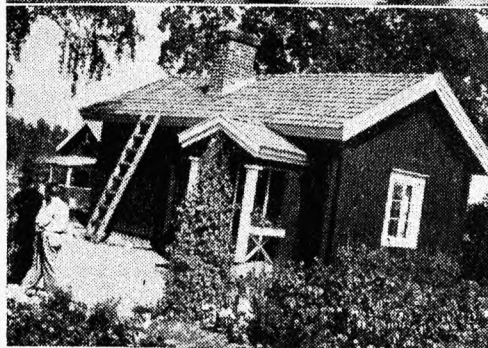
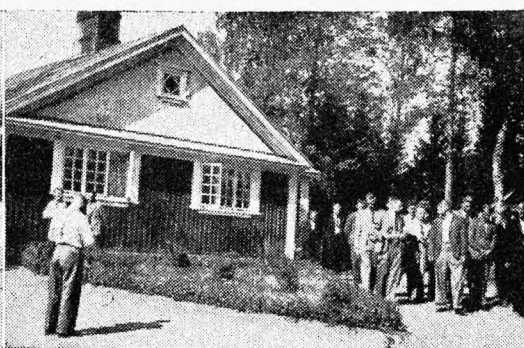
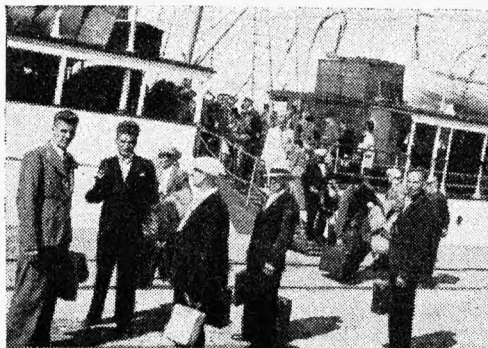
Järgmisel varahommikul alustame omnibusematka sisemaale, et tutvuneda

Soome põllumajandusega ja põllutöölise elu-oluga.

Esimese pikema peatuse teeme umbes 40 km kaugusel Helsingist, kus meil vastas majapidamise töödejuhataja. Esbo talu suurus on üle tuhande ha, sellest põldu 300 ha ümber. Aastatöölisi on 46. Neile on ehitatud moodsad tööliselamud — iga hoone kahe perekonna peale. Majad nägusalt värvitud, korterid kahetoalised, avarad, äärmiselt puhtad. Iga toidunõu ja majapidamistarve asetseb täpselt määratud kohas. Elamute lähedal on tööliste viljapuuaiaid, igaüks neist piiratud elav-hekiga. Eraldi asetseb tööliskonnaklubihoone, kus avar lugemissaal ajalehtedega, raamatukoguga, raadioga jne. Tööjuhataja annab lahkelt seletusi ka tööliste palgaolude kohta, kuid neist kirjutame järgmistes numbrites. Eriti köidab meie huvi viimase võimaluseni mehaniseeritud rehepeksuseadeldis.

See käib elektrijõul ja vajab töötamisel ainult 3 inimest. Põhk juhitakse automaatselt põhuruumi ja terad kuivatisse. Viljakoormad sõidavad otse peksumasina laele.

Edasi läheb matk läbi vahelduva Lõuna-Soome maastiku: on järvi, vooi, värvikul-



Pilte Soome-matkalt. Ü l a l: „Suomi“ on jõudnud Helsingi (vasakul); nägus põllutöölise elamu Esbos (paremal). **K e s k e l:** põllutöölise elamu Vänjärvi suurtaalus (vasakul); Kallela peremees ja perenaine lehvitavad jumalaga-jätkuks. **A l l:** Osa eeskujulikust laudast Rauhala väiketalus.

laseid taluelamuid, toredaid kirikukülasid. Vastu vurab omnibusse, autosid, jalgrattureid, kuid ei ühtki hobusemeest.

Teise peatuse teeme **V ä n j ä r v i s u u r t a l u s**. Sealgi on aastatöölisi ligi 30. Meie tähelepanu köidavad siin jällegi tööliselamud. Needki on paarikorterilised, puhtad, asetsevad kaljuveerel. Astume paari neist sisse. Sepp istub parajasti tugitoolis ja maitseb õlut. Lahke perenaine kutsub meidki keelt kastma. Õuele sigineb varsti terve kastitais külma soodavett. Perenaine toob lauagi kohale. Ei lase ühtegi minna ära joomata. Tasust ei taha hiljem kuulda. Tekib esimene tihe side hõimlaste — eestlaste ja soomlaste — vahel. Raske nagu oleks lahkuda.

Nüüd viib meie tee

Rauhala väiketalu.

Peremees on tõmbanud lipu vardasse ja ootab kaugeid külalisi. Siia kaljusele pinnale on ta asutanud oma kodu ja viljeldanud maad 5—6 ha ulatuses. **L a u t** on otse eeskujulik, kõik on äärmiselt praktiliselt korraldatud. Meie väikepõllumehed vaatavad ja ei jõua küllalt imestada. Mõni teeb kähku hoonest joonise, teine ülesvõtte, et kodus saaks kasutada. Hoone projekt on tehtud Soome Väikemaapidajate Keskkliidu ehitusbüroos. Tellisime Kojalegi sealt eeskujulikkude väiketalundite jooniseid ja püüame neid hiljem avaldada. Matkajate huvi köidab veel **e e s k u j u l i k k a n a l a**.

Munejaid kanu on 300. Mõõdunud aastal saadi igast ühest 115 Smk. (üle 9 kr.) puhast. Tööjõuks on ainult peremees, perenaine ja üks noor naisabiline. Perenaine näitab uhkusega oma riiki — elamut: vaibad igas toas, eeskujulik puhtus, 7—8 tuba, telefon. Ja perenaise kalja tuleb maitsta siingi. Kahjatseb, et sai meie tulekust teada liig hilja, ei saanud pakkuda meile kohvi.

Lahkume sellest väiketalust teadmisega, et Soome väikemaapidajal on oma kaljusest pinnast sama raske hankida elatist, nagu meil sooäärtelt ja kiviklibudestki.

Nüüd jõuame Kallela tallu. Siit jäid meile ilusamad mälestused. Juba kaugelt silmame lippu lehvimas. Peremees ja perenaine tulevad meile juba kaugele vastu. Perenaine on rahvusrõivastes. Palutakse elutappa. Kohe tuleb teha tutvust perenaise valmistatud mehuga (mõdu). Laual Eesti lipp. Viis väikest last puhtad kui maasikad. Pooleteise-aastane tütar tervitab „onusid ja tädisid“ kätkpidi. Peremees, tõsine töömees,

endine pops (torppar), kes teinud täiesti mahajäetud talust eeskujulikuma

Vihti vallas, tervitab külalisi ja annab ülevaate oma riigist. Siis läheme põldudele ja majapidamishooneid vaatlema. Jällegi eeskujulik kanala. Uudismaapõldudel tehtud väetiskatseid ja eeskujulikkude kuivendust. Kõikjal näeb silm, et siin tehakse innukalt tööd. Ringikäik tehtud, vaatame sulaspõiste ja -tüdrukute ruume ja eeskujulikkude kööki. Tööliste jaoks on köögis kapid, igal oma ette. Need on väga otstarbekad. Nüüd an-

takse kohvi — ehtsat soome oakohvi — ja otse ahjust tulnud küpsiseid.

Lahkumine siit on raske. Koja esimees tänab pererahvast. Siis teeme lahkumislaulu. Peremehel ja perenaisel on pisarad silmis. Ja väike peretütar puhkeb otse nutma.

Õhtuks jõuame

Hyvinkää väikemaapidajate nõuandjate kooli.

Siingi kõigepealt tuleb asuda kohvilauda. Siis annab juhataja asetäitja ülevaate koolist ja selle majapidamisest. Teeme ringkäigu koolitaluga tutvunemiseks kanalasi, rebasekasvanduses, suures aias. Ja siis Helsingi — hoogsa lauluga, läbi õhtuse piimeduse.

Järgmisel päeval külastame hommikupooltel Soome ühistegelisi asutisi — tapamaju, kohvitehaseid, kauplusi ja keskasutisi. Suuremaid ühistegelisi kesksorganisatsioone — SOK — kostitab meid rikkaliku lõunaga. Õhtupoolikul võib omnibus meid jällegi maale — Tapanila asunduse väiketaludesse, kus eeskujulik aiapidamine, ja Tammisto põllutöökatsejaama. Viimase juhataja annab seletuse sulaselges eesti keeles. Õhtul jõutakse tagasi öömajja ja siis algab linnaga tutvunemine „omal käel“.

Järgmisel hommikul asume „Aegnale“. Algab kojusõit. Saatmas on meid truu matkajuht Ruokosalmi. Surume soojalt kätt ja avaldame lootust peatseks jälleenagemiseks — eeloleval suvel Eestis.

Matkast jäid parimad muljed kõigile. Tehti palju tähelepanekuid ja omandati uut indu tööks.

Koja tegevusest

Välispõllutöölise sisseveo

kohta on Eesti ja Poola vahel sõlmimisel rahvusvaheline konventsioon, mille alusel kavatsetakse edaspidi korraldada võõrtööjõu sissetoomist nii meie põllutöödele kui ka kaevandustesse. Konventsioonile lisaks tuleks Eesti-Poola vahelise poola tööliste lepingu eeskirjade rakendamise kokkulepe, mille järgi põllumajandusse sissetoodava välistöölise arvu määramine jäetakse peamiselt Põllutöökoja hooleks. Viimane astuks otseselt ühendusse Sotsiaalse hoolekande ministriumiga Varssavis ja saadaks Poola oma esindajad töökatte värbamiseks. Kok-

kulepe näeb veel ette, et pärast suvevaheaja lepingu lõppemist võivad Eestis töötavad poola põllutöölised sõlmida meie peremees- tega teenistuslepinguid ka talveks ja isegi eellepinguid järgnevat aastaks.

Maatöölise ja Väikemaapidajate Koja juhatus arutas oma viimasel koosolekul 2. aug. s. a. mainitud konventsiooni ja kokkuleppe kavu ja asus seisukohale, et küsimuse otsustamine, kas ja kui palju vajab Eesti põllumajandus välistöölisi, ei tohiks mingil tingimusel jääda ainuüksi peremeeste ja nende kutseesinduse ajaks. Välistööjõu ja tööturu küsimused on riiklikud küsimused ja huvitavad mitte üksi tööandjaid,

vaid ka töölisi. Sellepärast peaks tööjõu-probleemi alal ettevõetavate sammude ot-sustamine toimuma laiemal komisjoni või nõukogu kaudu, kus kaasaraäkimise võima-lus ka tööliskonna kutseesindustel.

Need seisukohad teeb Koja büroo teata-vaks valitsusasutistele.

Põllutöölise korteriküsimuse alal,

mille lahendamist meie oludes on korduvalt arutanud nii maatöölise sektsioon kui Koja juhatus, on Koja büroo nõutanud lähemad andmed ja kavad välja Soomest ja Lätist. Lätist on saadud uute põllutöölise-lamute üksikasjalised plaanid, milliste alu-sel hakatakse seal riikliku fondi kaasabil püstitama uusi tööliskortereid.

Koja seaduse muutmise ja täiendamine,

millise on tunnustanud vajalikuks ka täis-kogu, on Koja juhatus võtnud oma järgne-vate koosolekute päevakorda. Kõigilt Koja liikmetelt on palutud muutmise tarvilikkuse ja ulatuse asjus üksikasjalisi seisukohti ja ettepanekuid juba 15. augustiks. Kavatsus-te kohaselt esitatakse muutmissetepanekud lõplikuks heakskiitmiseks Koja täiskogule, kes astub kokku veel käesoleva aasta lõpul.

Töölise kutseühingute põhikirja-kavade

asjus, mis töötati välja E. Töölisühingute Keskliidu poolt, ja saadeti arvamusteaval-damiseks teiste hulgas ka Kojale, koostas Koja juhatus oma üksikasjalised seisuko-had. Üldiselt leidsid kõne all olevad kavad põhimõttelist vastuvõttu. Lähemalt arutas Koja juhatus aga ainult üleriigilise kutse-ühingu põhikirja-kava, millise ühingutüübi alusel tuleks edaspidi organiseerimisele ka maatööliskond. Siin tehti rida parandusi, arvestades just maatöölise erinevat olu-korda. Keskliidu kava oli aga koostatud eeskätt tööstustöölise jaoks. Peale selle jättis Koda endale õiguse, kui ei peaks ole-ma võimalik koostada säärast põhikirja, mis üheaegselt sobiks nii tööstus- kui maatöö-listele, viimistleda ise vastav kavand maatöölise kutseühingu jaoks ja esitada see Sotsiaalministrile kinnitamiseks kas otse-selt või Keskliidu kaudu. See kavand on Koja peasekretäri poolt juba välja tööta-tudki.

Väikemaapidajate õppereis Soome

korraldati Koja poolt 30. VII — 2. VIII s. a. Matkast võttis üldse osa 35 isikut, eeskätt väikemaapidajate ühingute esindajad — igast ühingust 2—3 inimest. Õppereis toi-mus Koja toetusel. Ekskursioonil kuuldu-nähtu üle leiata teisalt pikemalt.

Soome põllumajandustehnikute ühing,

kuhu kuulub väikemaapidajate põllumajan-duslikke nõuandjaid jt., korraldas neil päe-vil õppereisi Eesti põllumajandusega tut-vunemiseks. Vastava matkakava koostas neile ja vastuvõttu Eestis korraldas Maa-töölise ja Väikemaapidajate Koda. Mat-kast, mis toimus 6.—9. aug., võttis üldse osa 44 nõuandjat. Ringsõit teostati omni-busel. Tutvuneti A. Ristikivi kanakasvan-dusega Pääskülas, Kehtna ja Säreveve koo-lide põllumajapidamistega, Võhma eksport-tapamajaga ja rebasekasvandusega, ETK asutistega Põltsamaal, E. Seemnevilja Ühi-suse ja E. Sordiparanduse Seltsi majapida-mistega Jõgeval, Tooma sookatsejaamaga ja terve rea paremate talunditega Harju-, Viljandi- ning Tartumaal. Ekskursiooni juhtis Koja väikemaapidajate konsulent J. U t n o.

Noorte viljapuude istutamise alal

on Koja bürool praegu käsil uute ergutus-raha saamise sooviavalduste läbivaatamine. Teatavasti on sügisel istutushooajal ergutustoetuse palvete sisseandmise täht-ajaks 1. aug. Et aga Pomoloogia Komisjon Koja soovil laiendas alles juulikuu lõpul nende viljapuude sortimenti, millel antakse ergutusraha, siis otsustas Koja juhatus pikendada palvete sisseandmise aega kuni käesoleva kuu lõpuni. Selle aja vältel saa-avad asjastuhvitatud väikemaapidajad tut-vuneda uue sortimendiga ja võtta seda ka-sutamisele ka oma aias.

Kutseühingute töö

Eesti Väikemaapidajate Keskliit

väikemaapidajate kutseorganisatsioonide ühise keskusena asutati 1931. a. Keskliidu rajajateks olid kohalikud väikemaapidajate ühingud, kes tundsid vajadust keskkoha järgi, mis aitaks kaasa ka kohapealsete ühingute tegevuse arendamisele. 10. jaan. 1932. a. peetigi Eesti Väikemaapidajate Keskliidu juhatuse esimene koosolek. Sealt peale tegutseb Keskliit väikemaapidajate huvides väga aktiivselt. Selle töö juures pole ta saanud mingisugust riiklikku ega ka eralgatuslikku toetust, nagu seda näeme Skandinaavia riikides või Soomes, vaid on püüdnud end ise majanduslikult kindlamale alusele seada. Seoses sellega lahendati ka väikemaapidajate põlevamaid päevaküsimu-si. Hakati rõhutama, et väiketalud pöörak-sid suuremat tähelepanu a i a n d u s e l e.

Kuid siingi varitsesid raskused. Suure pakumise tõttu langesid aiasaaduste hinnad ja neist lahtisaaminegi oli sageli raske. Eriti andis see tunda väikeste aedade omanikkudele, kes ei saanud alati oma kaubaga sõita kaasa turule. Paljude väikemaapidajate soovil hakkas Keskliit organiseerima aiasaaduste ühisturustamist, luues vastava müügikorralduse. See algatus kandis vilja ja juba kuuendat aastat korraldab Keskliit väikepõllumeeste aedadest päritolevate aiasaaduste müüki nii sise- kui väliturul.

Küttekriisi teravnemisel asus Keskliit organiseerima ka oma turbatööstust. Käesoleval suvel töötati sel alal esmakordselt — ja vägagi rahuldavate tulemustega. Turbatööstus asub Lagedil.

Veel on Keskliidu agaralt selgitatud karusloomade pidamise võimalusi väikemaapidamistes, korvipajude, mustsõstra jt. pistikute levitamist, korraldatud aedvilja seemnete ühistellimisi jne. Ka on pööratud korduvalt valitsuasutiste poole märgukirjadega väikemaapidajate olukorra parandamise asjus. Samuti on teostatud põllumajanduslikke võistlusi ja õppereise ning toetatud sellesuunalisi üritusi kohalikkudes ühingutes.

Pragu on Keskliidu asukoht samas, kus Maatöölise ja Väikemaapidajate Koda, — ja nimelt Tallinnas, Vene tn. 13. Aedvilja müügikoht asub aga Tallinnas, S. Karja 8 ja õunte eksportimine ja pakkimine Uus tn. 37. Keskliidu juhatusse kuuluvad praegu A. Vainomäe — esimehena ja liikmetena — J. Puumeister, J. Lehtmets, V. Agu ja G. Abel.

Viljandi ümbruskonna väikemaapidajate ühing

on võtnud korraldamisele ühingu liikmete turbaga varustamise. Riigi turbarabast on saadud maad 3 ha, millest otsustati selle aasta suvel välja lõigata 500 kantmeetrit turvast. Ühtlasi on käesoleval kuul teoksil õppereis ühingu liikmetega, milleks loodetakse saada toetust Maatöölise ja Väikemaapidajate Kojalt. Matkal tutvunetakse eeskujulikkude väiketalunditega, Põltsamaal oleva ETK puukooliga jne. Õppereisi täpne kava selgub peatselt.

Vilusi väikemaapidajate ühing

korraldas traditsioonilise õppereisi tänavu 25. ja 26. juunil. Tutvuneti Jõgeval sordivilja kasvatamisega, kus kuulati ära ka J. Aamisepa loeng väikemaapidajatele sobivatest kartulisortidest. Selle järele külastati samas E. Seemnevilja Ühisuse puuko-

li, kus anti seletusi õunapuude ja marjapõõsaste sortide, kasvutingimuste, hooldamise, väetamise, haiguste tõrje jne. kohta. Edasi külastati Põltsamaal ETK aeda ja tehaseid. Sealt jätkus sõit Viljandisse ja Pärnumaale, kus peatuti mõnes paremas talus.

Matkast võttis osa 40 väikemaapidajat.

Maatöölise ja väikemaapidajate elust

Kuidas elab Penijõe tööliskond?

Penijõe mõisa allub Haridusministeeriumile, seega omavad töölised seal kõik soodustused, mis on Haridusministeeriumi alla kuuluvatel maatöölistel, need on arstiabi 85% suuruses, vanusepension ja veel muud väikesed soodustused. Palk on praegu meestöölisel aastas: 720 kg rukist, 620 kg otre, 160 kg nisu, 130 kr. raha, piima 3 l päevas aasta läbi, kuid on ka olemas lehmapidamise võimalus, mida kasutab üks lasterikka perekonna isa, kellel on 5 alaealist last. Kütteks antakse 5 kantmeetrit kasepuid ning 60 kantmeetrit hagu; sellega tuleb enamvähem välja.

Tööliskorterid on alles korraldamata. On küll ehitatud üks uus töölismaja kahe korteriga, kuid see on antud kasutada eestöölisele-tööjuhatajale ja karjaravitsejale. Tubades eestoa või köögipõrand on kruusast ja auklik; ühes toas oli alles hiljuti nii suur auk, et lapsed kukkusid sinna sisse ning said haiget. Korterid on üldiselt kahe-toalised. Hooned on vanad puuehitised, aknad lagunenud, seinad ei pea hästi tuult. Mõisa ise kogu oma kõrvalhoonetega on ehitatud ümber ja tehtud täielik remont, arvatud välja tööliskorterid.

Lasteaeda ja lugemislaua töölistel ei ole, samuti ka puudub veel töölise oma viljapuuaed.

Tööliskonna mure ja peasoov on saada lasteabiraha ühel alusel teiste riigiteenijatega, kuna sama mõisa tööjuhataja ja karjaravitseja seda saavad.

Tööpäev on normeeritud 9-tunnilise keskmise peale: suvel 11 ja talvel 6 tundi; ületunnist maksetakse mehele 17 senti.

Suviliste palk on tänavu: 330 kg rukist, 330 kg otre, 50 kg nisu, 70 kr. raha ning piima 2,5 l päevas; peale selle veel kartulimaad.

Ja Lihulas?

Lihula on eramõisa ja kuulub riigivolikogu liikmele Roosiorule. Töölisi on paarikümne ümber. Tööliskorterid ei ole rahuldavad, enamikus kiviehitised, niisked, ühetoalised, väikesed ruumimahuga. Eriti omapärane on veel endisest kõrtsihoonest ümberehitatud kasarmu-taoline tööliselamu, mille ühte otsa kasutatakse elukortriteks, teist aga sealaudaks. Maja on jagatud pika koridoriga pikuti pooleks; kahel poolt küljes on ühetoalised elukorterid; teises otsas aga elukorterid ainult ühel poolel ja vastas — teisel poolel — sealaudad, kust virts valgub samale koridorile, millel inimesed lähevad tubadesse. Väljas puuduvad igasugused puukuurid, kus võiks alal hoida kuivemat materjali. Osaliselt siiski on hakatud järkjärgult üksikuid kortereid korraldama. Teise maja juures puuduvad aga sealaudad täielikult, selle aset aga täidab mingisugusest lauaotsadest ja linaluudest kokku klopidud koobistak. Tänavu siiski tehakse algust tööliste uue sigala ehitamisega.

Palk on aastatöölistel järgmine: rukist 800 kg, otre 500 kg, nisu 170 kg, piima 900 liitrit (suvel 3 l, talvel 2 l päevas), raha 150 kr.; sealjuures peavad olema oma tööriistad. Kütteks on 2 kantm. kasepuid ja 300 kubu hagu. Ka kartüli- ja aiamaad antakse. Tööpäeva keskmine pikkus on aastas 9 tundi, — suvel 12 tundi, talvel 6.

Suvilised saavad oma töö eest tasu suvel: rukist 400 kg, otre 300 kg, nisu 80 kg, raha 70 kr. Naistele antakse töötunnis 12 senti.

Tööliskonna soov on saada peatselt haiguskindlustus, lasteabiraha ja vanaduskindlustus, mille järgi on karjув vajadus.

Tööjuhataja kurdab, et Lihula tööliiskonnas on levinud joomine.

Särevere tööliste elust-olust.

Särevere on suuremaid riiklikke põllumajapidamisi. Ta kuulub Haridusministeeriumi alla. Aastasulaseid on seal 40 ümber, peale selle suvi- ja päevatöölised. Mõnel suvepäeval on töl kuni 80 inimest korraga. Tööliskonna enamik on noored mehed; lasterikkaid perekondi pole kuigi palju.

Tööliskorterid suures enamuses asuvad 1,5—2 km kaugusel. Need on vanad puuehitised, enamasti neljakorterised. Korteri ise on 1- ja 2-toalised, väikesed, kuivad, kuid tuult suurt ei pea. Loomapidamise või-

malus on küll olemas, kuid ruumid selleks on võrdlemisi vanad ja viletsad. Kortertes on hakatud tegema viimastel aastatel põhjalikku remonti. Sellega on tehtud algust maantee äärest; neile kortertele on isegi ehitatud puukuurid, majad väljast värvitud jne. Need majad aga, mis maanteest kaugemal, on viletsamas seisukorras; neile ei pööra tähelepanu keegi. Palgaks saavad töölised: rukist 720 kg, otre 700 kg, nisu 84 kg, piima 1095 l, 3 tallinna vakamaad kartulimaad, 9 kantmeetrit puid ja 300 kubu hagu, raha 150 kr., sellest 10 kr. tööriistade kuluks. Naiste töötasu on 5 kuu jooksul 15 senti tunnis ja 7 kuu vältel — 12 s. tunnis.

Soodustustest tuleks nimetada jõulukiiki, mida antakse mehe võimete kohaselt. Lasteaed tegutseb mõisas aasta läbi, kuhu võetakse lapsi 5. eluaastast peale. Lugemislaua töölistel ei ole. Viljapuid ja marjapõõsaid on osa tööliste juba istutatud, mõnele 3 puud ja 3 pöösast ning mõnele 5 puud ja 15 pöösast.

Töölistel on omavaheline vabatahtliku tuletõrje osakond, mis tegutseb kaunis aktiivselt.

Tööliskond soovib palgaolude parandamist, samuti korterite kiiret remonti ja lasteabiraha. Peale selle sooviksid põllutöölised teha ka ekskursiooni teistesse suurematesse majapidamistesse, kus saaks näha sealseid töömeetodeid ning tööliste elutingimusi, et siis endi omadega võrrelda. See üritus mõjuks palju kaasa teadliku tööliiskonna kasvatamiseks.

Orgita kodumajandukooli

põllumajapidamine kuulub Lääne maavalitsusele. Seal on praegu aastatöölisi 3 ja 1 suviline. Palk on aastatöölistel: rukist 740 kg, otre 360 kg, nisu 120 kg, segavilja 300 kg, raha 150 kr., piima 1000 l (9 kuud 3 liitrit päevas, 3 kuud 2 l päevas), 6 kantmeetrit puid, hagu 150 kubu, kuid nende eest tuleb maksta majapidamisele 5 kr. ning metsas ise valmis teha. Tööliskorterid on rahuldavad, peale ühe, mis on pime ja niiske. Palga juurde kuulub veel 0,4 ha kartulimaad ja 1,5 ha heinamaad. Töölised võivad ka pidada lambaid. Möödunud aastal on töölistele ehitatud uus karjalaut.

Erilisi soodustusi töölistel mõisa poolt tehtud ei ole. Ka viljapuaed puudub töölistel. Tööpäev suvel on 11 tundi, talvel 6 tundi. Vabu päevi lubatakse aastas 12.

Tööliskond on huvitatud uuest põllutööliste seadusest, peatsest haiguste ja vanaduse vastu kindlustamisest ning perekonna abirahast.

MAATÖÖLISE TULEVIKU KINDLUSTUS

Areneval põllu- ja karjamaajanduse ajajärgul on väga kandev osa täita maatöölisel. Kuid vaatamata suurtele nõuetele maatöölise olukord ei taha siiski paraneda rahuldava seisukorrani.

Maatööliline peab tegema varahommikut hilisõhtuni rasket kehalist tööd; selle eest saadav palk võimaldab üleelamise, millest jätkuks nii mõnelegi oma väikese kodu püstitamiseks riikliku toetuse kaasabil. Kuid suurem mure on selleks maalapi saamisega. Taludel leidub seda ju külluses, kuid keegi ei taha sealt anda ära paari hektaari maatöölisele kodu loomiseks. Kaua aga inimene elab nagu rändlind: tulgu peremehed ometi vastu maatöölise ja väikemaapidajate järgnevale põlvele. On küllalt neid noori, kes peavad kodust lahkuma — antagu neile võimalus luua väikest kodu oma perekonnale, küll siis muutub tihedaks maa elanikkudest ja kaoks meil taludest töökäte puudus! Iga inimene tahab ka veeta ju vabu hetki oma s k o d u s, olgu ta siis nii suur kui tahes. Iseseisva kodu püstitamisest saaks kasu nii tööline ise, kelle tulevik oleks kindlustatud väikese koduga, ja kasu saaks sellest ka põllumajanduslik areng.

Oleme pannud tähele, et ei peatu seal rändlind, kus pole pesa. Ka maatööliline ei taha olla koduta. Selleks põllupidajad tulgu vastu ja andku või uudismaad — nii palju leidub ikka. Mõnes välisriigis on talupidajad selles suhtes vastu tulnud. Meil aga ei taha ükski loobuda põllusilust või heinamaaservast.

Tahaksin veel öelda mõni sõna põola põlutöölisest. Kevadel öeldi põllumeeste poolt, kui tulid poolakad, et need on paremad töölised kui eestlased, kuid saades tuttavaks olukorraga Eesti põllutöös, hakkasid need head töölised vahetama kohti. Põola põllutöölised esitasid kaebusi, et ei saavat süüa, polevat korralikku puhkeaega jne. jne.

Esijärjes tuleks küll parandada Eesti töölise elujärge. Pole Eesti töölised sugugi nii halvad, kui seletavad peremehed. Kõigepealt aga antagu võimalusi luua tööliskonnale maal väikeseid kodukei, kus võiks elada maatöölise perekond omaette vaikset perekonna elu, mis taluhoones on võimatu.

E. Mets.

RINGVAADE

Tööpõlgurite töölaager

asutati H a r k u s, Harjumaal. Töölaagrisse saatmine sünnib vastava seaduse alusel. Viimane ütleb, et töölaagrisse võib paigutada isikuid, kes on 18—60 a. vanad ja pole kaotanud oma normaaltööst 60%. Sunduslikult võib laagrisse paigutada 6 kuust kuni 3 aastani: 1) isikuid, kes tööpõlgamise pärast tööta ja eluüalpidamisallikata ümber hulguvad ja 2) isikud, kes töötasu raiskavad alkoholi peale nii, et ise on äärmises viletsuses või et neilt ülalpidamist saama õigustatud isikud on sattunud abivajavasse seisukorda. Eeltähendatud isikute töölaagrisse paigutamise otsuse teeb jaoskonnakohtunik prefekti ettepanekul. Jaoskonnakohtuniku otsus on lõplik ja sellele edasikaebust ei ole.

Töölaagrisse paigutatud isikud saavad laagrit toidu, riided, pesu ja jalanõud, kusjuures toidukulud peetakse kinni nende töötasust. Üldse arvatakse sellest töötasust 75% töölaagris viibija arvele (sellest antakse summe välja ka hooldusaluse perekonna abistamiseks), kuna 25% jääb töölaagri tööstuse sissetulekuks. Hooldusaluste tööpäev kestab rohkemalt 12 tundi.

Kiiduväärse töötahte ja käitumise pärast võib töölaagrisse paigutatud enne tähtaega töölaagrist vabastada, kui ta vähemalt poole temale määratud ajast on töölaagris viibinud.

Esimesed hooldusalused on juba töölaagrisse paigutatud.

Ekspord-kanamunade hind

kindlustati Vabariigi Valitsuse poolt 80 sendile kilo, arvates 1. aug. s. a. Senine kindlustatud hind oli 75 senti kg.

Kanamune veeti juulis

välja 6,5 milj. tükki, mis ületab möödunud aasta väljaveo samal ajal 7,7% ja 1936. a. juulikuul väljaveokoguse 21,6% võrra.

Tänavu on 7 kuu jooksul eksporditud üldse 25,3 milj. kanamuna, möödunud aastal vastavalt aga ainult 20,4 milj.

Mustsõstrad hinnas.

Kesk- ja Lääne-Euroopas, osaliselt ka Lätis, ebaõnnestus sel aastal sõstrasaak, mille tõttu on meie mustsõstrate järgi nõudmine praegu võrdlemisi elav. Ka hind on vastuvõetav — Tallinnas maksetakse kilost 50—65 senti, mis ületab peaaegu ka-

hekordselt eelmiste aastate hinnataseme. Üldiselt suureneb meil mustsõsra eksportimine iga aastaga.

Piima puhtuse tõstmiseks

hakkas hiljuti maksma uus määрус, mis puudutab väga lähedalt kõiki väikemaapidajaid-piimatootjaidki. Uute korralduste kohaselt on lubatud piima-väljaveosaaduste valmistamiseks võtta vastu ainult hästi jahutatud ja hoitud piima, mis ei tohi maitse, lõhna, värvuse ja väljanägemise poolest erineda normaalpiimast. Vastu ei võeta ka piima, mis toodud kokku roostes või halvasti puhastatud nõudes. Piimatööstused peavad piima vastuvõtul pidevalt kontrollima piima lõhna, maitset ja veonõude puhtust, tegema vähemalt kord kuus iga piimatooja piimast puhtuseproovi jne. Üldse jaotatakse piim 4 kvaliteediklassi. Kuulub piim alammasse klassi, tehakse piimahinnast mahaarvamine 5—10% ulatuses. Mahaarvamistest laekunud summe tuleb kasutada sama piimatööstuse piima kvaliteedi parandamiseks ja paremate piimatoojate premeerimiseks.

Uusi seadusi

Ühingute ja nende liitude seadus

(RT 1938, 42, 396)

korraldab muuhulgas ka väikemaapidajate organiseerumist (maatöölise kutseühingud siia ei kuulu, need alluvad Töövõtjate kutseühingute ja nende liitude seadusele — vt. Koja Teataja 4 (9). Seadus nõuab, et ühingute tegevus areneks riiklikus vaimus. On keelatud avaldada tegevust, mis riivab riigi ja rahvuse au, õõnestab ja eitab kehtivat riigikorda, kõigutab lugupidamist riigi juhtkonna ja riigi- ning omavalitsusasutiste vastu, halvab riigikaitset, tekitab vastuolusid rahvakihtide vahel jne. Ühingutel ja liitudel võivad olla lipud ja muud eristusemärgid, kuid selleks on vaja Siseministeeriumi luba.

Edasi nõuab seadus, et ühingute ja nende liitude juhatuste liikmed peavad oskama riigikeelt. Ühingute asutamisest, juhatuste koosseisudest ja asukohast tuleb hiljemalt 2 nädala jooksul pärast ühingu asutamist või juhatuse moodustamist teatada kohalikule politseiprefektile. Samas korras ja tähtajal teatatakse ka muudatustest ühingu juhatuse koosseisus ja asu-

kohas. Ei peeta seda nõuet silmas, siis võib politseiprefekt peatada ühingu tegevuse kuni poole aastani. Ühingute otsusvõimelisteks liikmeteks võivad olla isikud, kes vähemalt 18 a. vanad. Ühingute asutajad ja juhatusliikmed peavad aga olema täisealised ja teovõimelised.

Ühing omab juriidilise isiku õigused Siseministeeriumis registreerimisega.

Siseministril on järelvalve-korras õigus lasta revideerida ühingute ja liitude tegevust, kõrvaldada ühingute organitesse kuuluvaid isikuid, määrata nende asemele uusi ja sulgeda ühinguid ning liite.

Poliitiliste parteide tegevus ei käi selle seaduse alla.

Koha- ja kinnistusüksuste nimede korraldamise seadus

(RT 1938, 42, 397)

nõuab, et omavalitsusüksused, külad ja alevikud ning muud asulad peavad kandma eestipäraseid nimesid. Senised võõrad nimed tulevad muuta. Valdade, külade, alevikkude ja muude asulate nimede muutmise otsustab Siseministeerium. Asundused nimetab seadus ümber küladeks.

Seaduse teise osa kohaselt peavad ka kinnistusüksuste (talude, maa-kohtade) nimed olema eestipärased ja vastama õigekirjutuse eeskirjadele. Ei tee seda kinnistusüksuse omanik hiljemalt 1. maiks 1940. a., siis linna- ja maavalitsused teostavad nimede sundeestistamise, saates kinnistusametile oma otsuse ärakirja vastavate sissekannete tegemiseks. Kinnistusüksuse nime muutmiseks peab omanik pöörduma vallavanema poole. Sooviavaldises tuleb tähendada kinnistusüksuse omaniku nimi ja perekonnanimi, kinnistusüksuse senine nimi, asukoht ja kinnistusnumber, põhjus, mille pärast soovitakse nime muuta ja soovitud uus nimi. Sooviavaldisele lisatakse juurde teatis kinnistusregistrist kinnistusüksuse nime, asukoha ja omaniku kohta ja 10 kr. nime-muutmise kuludeks. Kui aga omanik kuni 1. maini 1940. a. tahab kinnistusüksuse nime eestistada või muuta seda labase tähenduse või halva kõla pärast, siis pole tal endal vaja hankida eeltähendatud teatist (selle nõuab vallavalitsus ise) ega tule kanda ka mingisugust kulu, samuti tempel- ja kantsleimaksu.

Kui kinnistusüksusel puudub nimi üldse, siis annab selle maal vallavanem omaniku soovil.

TF

NAINIE JA KOIDU

MARJADE JA PUUVILJA SISSEKEETMISE

aeg on täies hoos. Maatöolistel ja väike-
maapidajatel ei ole küll suhkru kalliduse
võimalik valmistada kuigi palju tagavara-
sid, kuid ka nemad püüavad talvise toidu
mitmekesistamiseks ja lastele mõnede
maispalade valmistamiseks säilitada osagi
suvisest rikkalikust marja- ja puuvilja-
saagist.

Seepärast otsime välja pudelid ja pur-
gid. Et suur töö ja kallid suhkur ei läheks
kaotsi keediste rikkinemisel, pühendame
erilist tähelepanu säilitusnõude puhtusele.
Pisimgi käärimispisilane rikub keedise, hä-
vitab keetmise suure vaeva ja oskuse. Puh-
tus kindlustab aga säilimise. Purgid ja pu-
delid tulevad pesta hoolikalt pehme sooda-
veega, puustajad — keeta kadakaveega, lo-
putada kõik mitmekordse puhta veega ja
kuivatada päikeses käes. Päike tapab
kõik pisilased, millistest pole jagu saanud
sooda ja vesi. Enne kui asetame purkidesse
keedist, tuleb neid loputada veel kergelt
piiritusega või äädikapiiritusega. Kaaned,
korgid, sidumisnöörid peame pesema kuu-
ma veega ja kastma piiritusse või äädi-
kalahusse.

Marjade keetmiseks võtame emailitud või
erilise vasest keedunõu (raud, alumiinium
jm. metallid annavad keedisele inetu värvi
ja pole ka tervislikult head). Liigitamiseks
kasutame puu- või hõbelusikat.

Keedise valmistamiseks valime terved
ja küpsed marjad, kuid mitte üliküpsed.
Katkistest marjadest valmistame võiet ja
marjamahla.

Suhkrust keedame siirupi, — kuid seda
ei tohi lasta pruunistuda —, riisudes kogu
aeg vahtu. Alles siirupisse lisame marjad
ja keedame vahetevahel katelt raputades
ning vahtu riisudes marju 45—60 minutit,
olenedes marjade sordist. Purki paneme
keedise võimalikult kuumalt, et purgile
moodustuks jahtumisel kõva koor. Purgid
sulgeme aga alles siis, kui nad on täiesti
jahtunud. Kõvale keedisekorrale võime ri-
putada salitsüülhapet (saab osta apteegist
mõne sendi eest) või valame sulatatud pa-
rafiini (ka võib valada peale sulatatud
lambarasva, mis hoiab keedist hallitamise
eest. Enne purkide sulgemist kastame per-
gament- või tsellofaan-paberi piiritusse.
Nüüd oleme teinud kõik kalli varanduse säi-

litamiseks. Purkidele ja pudelitele märgime
nimetused peale, kui meil on neid mitmeid
sorte, siis on kergem leida soovivat.

Keedised, võied ja mahlad on soovitatav
hoida klaaspurkides ja pudelites. Hapen-
datud kurkide ja õunte jaoks võib kasutada
puunõusid. Ka pohle võib hoida puunõudes.

TOITE SPINATIST

Kuumadel suvepäevadel vajab inimkeha
vähem „põletisaineid“ kui talvel — seepä-
rast ei tarvitse toidudki suvel olla rasva-
sed, vaid kasutame lühikest suvelõppugi
vitamiinirikasteks toitudeks. Kiirelt kasva-
tatav, hõlpsalt valmistatav on neist spinat.

*SPINATIPUDRU: 500 gr. spinatit, ¼ liitrit vett, ¼ liitrit piima, 2 supilusika-
kat nisujahu, 2 supilusikat võid, 1 supi-
lusikas suhkrut, 1 teelusikas soola.*

Spinat loputada kiirelt külmas vees, hak-
kida vähe peenemaks, keeta soolases vees
pehmeks, lisada külma piimaga segatud ja-
hu ja suhkur, keeta veel mõni minut, lisa-
da või — ja maitsev ning terve roog ongi
valmis. Süüa võib seda pudru ka kõvaks
keedetud munadega.

*SPINATI JA KARTULIVORM: 1 lii-
ter keedetud kartulit, ¼ kilo spinatit,
1 liiter piima, 2 muna, 2 supilusikat võid,
2 teelusikat soola, 2 teelusikat suhkrut.*

Kartulid koorida, peenendada, samuti
peenendada spinat. Kõik ained segada, pan-
na vormi ja küpsetada ahjus .

*SPINATI KOOGID: 500 grammi spi-
natit, 1 tass vett, 1 tass piima, 1 tass
nisujahu, 1—2 muna, 1 tass kuivikupuru,
2 teelusikat soola, 2 teelusikat suhkrut,
2 supilusikat võid või rasva.*

Spinat peenendada ja keeta soolases vees
pehmeks. Lasta jahtuda, lisada kõik ained
(peale või). Sellest segust praadida pannil
väikesed lusikakoogikesed, või ahjus pan-
nil üks kook.

Põllumajanduse töömailt

TÖID AIAS JA MESILAS.

Marjaaias

Septembri algul on sobivam aeg istutada marjapõõsaid, eriti karusmarju, mis kevadel lähevad varakult lehte ja kevadise istutamise tõttu kogu aasta põevad.

Maa, kuhu põõsaid istutada, peab olema hästi ette valmistatud, haritud ja väetatud ning umbrohu-vaba. Selleks kasvatatakse juba eelmisel aastal põõsaste alla võetaval maal kartulit, juurvilja või vikki, mis aitavad maad umbrohust puhastada. Neile kultuuridele antakse ka tublisti laudaväetist.

Uute marjapõõsaste istutamisel tuleksid need istutada tingimata lahus viljapuudest; vastasel korral takistavad nad hiljem taimekaitsetööde korralikku läbiviimist viljapuuaias.

Karusmarjad

istutatakse ridadesse; rea vahe — 2 m ning põõsaste vahe reas — 1,5 m. Põõsastele erilisi auke, nagu viljapuudele, ei tehta, vaid kaevatakse hästi haritud maasse labidaga auk, mille suurus vastaks põõsa juurekavale. Enne istutust kärbitakse üksikuid pikemaid juureotsi lühemaks. Põõsa harud lõigatakse tagasi 4—5 pungani, neist kasvavad järgmisel aastal tugevad kasvud, mis arenevad viljakandvateks oksadeks.

Põõsad tulevad istutada sama sügavale kui nad olid enne uuele kohale istutamist. Pärast istutust, kui maa on kuiv, tuleb seda tublisti kasta ja maa kastmise järele kõblaga pealt kohendada, et niiskus ära ei auraks. Vihmase ajaga pole kastmiseks vajadust.

Nüüd on ka paras aeg karusmarjade p a l j u n d a m i s e k s lookvõrsikute abil. Selleks kääntakse oksad põõsast maha, panakse puust konksuga maa külge kinni ja aetakse muld käänatud oksale peale. Enne järgnevat aastat pole neid vaja liigutada. Selleks ajaks kasvavad nad endale mulla sees juured alla.

Painutamiseks võetakse soovitava sordi nooremad ja pikemad oksad. Emapõõsast lahutatakse võrsikud järgneval sügisel ja istutatakse uuele kohale.

Sõstrate

istutamiseks maa ettevalmistus, nende istutamine ja kärpimine toimub samuti nagu karusmarjadelgi, ainult mustsõstrate juures tuleks suurendada rea vahet 2,5 m ja põõsaste vahed reas 2 meetrile, sest must-

sõstra põõsad on tugeva kasvuga ning vajavad rohkem õhku ja päikest.

Mustsõstra peale võib viimasel ajal rohkem tähelepanu pöörata äriliseks kasvatuseks, sest mustsõstar on leidnud juba eksportkaubana küllaldase turu. Seda peaks silmas pidama just väikemaapidajad uute aedade rajamisel.

Vaarikad

istutatakse sept. algul, võttes nende read 1,5—2 m ja taimede vahed 50 sm. Maa olgu samuti ettevalmistatud nagu põõsastel, sügavalt haritud ja väetatud. Kasvukohaks on parem päikesepaisteline niiskepoolne maa. Enne istutamist kärbitakse rebenenud juuri ja istutatakse sama sügavale või veidi sügavamale kui nad olid enne uuele kohale istutamist. Pärast istutamist kärbitakse vaarikad tagasi 20—25 sm. kõrgusele maapinnast.

Maasikate

istutamine toimub samuti septembri algul. Pole hea jätta istutamist liiga hiljaks, sest siis nad harilikult külmuvad talvel. Kui istutamine kipub jääma hiljaks, siis on parem istutada hoopis kevadel.

Maa peab olema maasikatel hästi sügavalt haritud ja väetatud tugevasti kõdunenud laudasõnnikuga, sest maasikas jääb kohale kolmeks aastaks. Maastikuline asend on sobiv päikesepaisteline, maa niiskepoolne ja savi-liivakas mullamaa; kõrgetel kuivadel maadel ei anna maasikas täit saaki.

Väiksemates aedades istutatakse maasikas peenarde viisi: 1 m laiusele peenrale kaks rida reavahega 50 sm. Suureviisilisel kasvatusel jäetakse ridade vahe aga 80 sm ja taime-vahe üldiselt 30—35 sm.

Istutada tuleks noori abil, siis saavad read sirged. Istutusviise on mitu: käega, pulgaga, taimekühvliga; tähtis on, et muld surutaks kõvasti ümber taime kinni. Taim on halvasti istutatud, kui ta lehest kinni võttes maast üles tuleb, hästi istutatud — kui leht katkeb. Kuival ajal on soovitatav enne istutamist kasta taimejuuri savi-seguga.

Puukoolis

Kes noori puid kasvatavad ise, neil on augustikuul paras silmamäe aeg. Seda tuleb teha siis, kui puukoor on lahti. Silmata sobivad pliatsi- kuni sõrmejamedused

metsikud alused, kuid võib silmata ka suurema metsiku puu oksadesse.

Silmad võetakse esimese aasta kasvudelt soovitavast sordist, lõigatakse oksa küljest umbes ühe sm. pikkuse kooreribaga alt- ja pealtpoolt punga, jättes õige vähe puud silma kohta külge. Alusele tehakse T-kujuline lõige, lükatakse koore ääred üles, pistetakse silm sisse, vajutatakse käega hoolega koor ligi ja seotakse raffia või niinega kinni, alustades sidumist alt ülespidi, kuid tugevasti ja nii, et silm ise jääks sideme alt vähe vabaks. Silmale jäetakse külge väike leheroots. Kui silm kasvab kinni, siis umbes paari nädala pärast on see sealt ise maha kukkunud või kukub kergel puudutusel. Kui aga roots kinni on jäänud, siis on silm kuivanud. On koor veel lahti, võib panna uue silma.

Silm tuleb panna tüve lähedale. Nendel puudel, mis silmatud juba eelmisel aastal ja kevadel metsik tüügas umbes 10 sm. kõrguselt silmast maha lõigati, tuleb nüüd need kuivanud kotsud terava noaga siledalt maha lõigata ja haavad pookvahaga määrada.

Mesilas

Mesila peab olema 1. septembriks talvekorras. Augustikuul peab võtma tarudest välja üleliigsed kärjed meega. Kärgi tuleb jätta tarudesse pere suuruse järgi, tugevale perele eestitarus umbes 8—10 raami, keskmisel 6—8, ja väiksele 4—6 raami. Kindlam veel on vaadata hilisõhtul taru ja jälgida, mitu raami mesilased suudavad ära katta, niipalju peab tarru raame jätma. Peale nende peab äärele jätma veel ühe tühja raami varuks.

Taru põhi tuleb pöörata talveasendisse, s. o. pöönad ülespoole, lennuauk kitsendada, ja takistada vargaid, vahelauad vahele panna. Taru lae peale panna soe kate, kas õlgmatt, heinu või linaluudest padi. Lae liistudele tuleb jätta umbes 3—4 mm vahed, et oleks tarus väike õhuliikumine; niiske õhk tekitab mesilas hallituse.

Söötmisega suhkrulahuga 1 : 2 on alata viimane aeg. Tänavu näib üldiselt olevat kehv meeaasta, mille tõttu tuleb arvatavasti peresid tugevasti sööta, et nad läheksid ületalve.

Kärje- ja vahatükid tulevad hoolega kokku korjata ja sulatada vahaks, millest võib lasta teha kunstkärgi. Vaha pressitakse kunstkärjeks 1 kr. 25 sendiga, mis oma vaha puhul tuleb odav, kuna muidu maksab kunstkärj tänavu 5,50—6 kr. kg.

Põhireegel on see, et mesilas pärast 1. septembrit peab valitsema rahu. Kui mesilased veel pärast seda aga käivad väljas, siis pole see paha: noored käivad endid lennus harjutamas.

Talvitada võib mesilasi väljas, kuid ka hoones või majas. Ruum peab olema õhuküllane ja kuiv, muidu tekib tarudes hallitus, mis võib põhjustada nõrgal perel väljasuremise või tugevamal raskelt väljapuhastatava pahe. **M. Tapupere.**

ÕUNTE PAKKIMISEST

Esimesed suviõunad jõudsid meil juba turule. Algas on nende eksportiminegi. Soomes on meie esimeste suviõunte järele nõudmine võrdlemisi hea ja sellepärast tuleks rutata suviõunte turustamisega. Septembrikuu algul langevad kindlasti õunte hinnad ja nende ülevalmivuse tõttu kujuneb ka rikkinute osa suureks. Seega on kasulik saata suviõunu turule kiiresti ja hiljemalt augustikuu teisel poolel. Eksportõunu võtavad vastu eksportörid käesoleva kuu jooksul tavaliselt piiramatul arvul ja hindki on suviõunte juures siseturu hinnast märksa kõrgem.

Tavaliselt aga saadakse suviõuntest vähe eksportkõlbulikke kaupa, sest halva pakkimise tõttu on nad enamasti kõik teel klopunud. On ju pehmed suviõunte sordid väga tundelikud klõppimise vastu.

Et suviõunad ei kaotaks oma väärtust, tuleksid nad puust võtta maha juba enne täisküpsust. Peame arvestama seda, et nad valmivad ka veel teel. Mahavõtmise sündigu ettevaatlikult. Õuna ei tohi mahavõtmisel pigistada tugevasti sõrmeotstega, vaid õun tuleb võtta kinni täie pihuga. Keerutades seda ühele kui teisele poole, jääb ta varsti mahavõtjale pihku. Kui tugevasti rõhume sõrme otstega õunale, siis leiame paari päeva järele, et selgelt paistavad silma pigistuse jäljed. Kui aga õunte mahavõtjal on pikad küüned, siis on õuna pinnal näha ka küünejälgi. Sellepärast tuleb hoolitseda, et õunte mahavõtjatel oleksid lühikesed küüned. Puust õunu maha võttes peame koguma nad mõnda korvi, mille seinad peaksimise polsterdama tõugete vähendamiseks. Kui õunad pakime kohe eksportkasti, siis peame laskma neid mõne päeva enne seda seista higistamise otstarbel. Kui aga õun läheb ümberpakkimisele, siis ei ole higistamisel nii suurt tähtsust, sest teel jõuab ta veel küllaldaselt higistada, samuti ka eksportöride laos.

Häid suviõunu peame pakkima ilmingimata peene puuvillaga, kuna õled, eriti aga

jämedad rukkiõled, jätavad õuna pinnale tugevaid jälgi.

Pakkida tuleb õunu tugevasti, sest pehmeltpakitud õun hakkab teel kloppuma ja muutub kõlbmatuks. Pakkimise tugevust võime kontrollida järgmiselt: kui eksportkast või ka mõni teine 12—20 kg mahuga kast pakitult õuntega enne kaanelaua pealelöömist tõsta ühele otsale, siis ei tohi õunad kastis maha kukkuda. Nii tugevasti peavad nad olema asetatud kasti.

Kõige otstarbekam on saata eksportõunu otse eksportööridele.

ÕUNTE TURUSTAMISE VÕIMALUSED LAIENEVAD.

Käesoleval sügisel näib kujunevat õunte saak meil keskmiseks või koguni alla keskmist ja sellepärast ei ole karta sellisel määral õunte hindade allaminekut sügisel, nagu seda oleme pannud tähele viimastel aastatel.

Teisest küljest ei puudu sel aastal ka õunte eksportimise võimalused. Soome võime vedada 300 tonni värsked ja 30 tonni kuivatatud õunu, mis vastab samuti 300 tonnile värsketele õuntele.

Saksamaale on võimaldatud viia 500 tonni õunu, millisest kogusest võib 200 tonni olla vähemaväärtusega tööstusõunad.

Saksa turul nõutakse esijoones Nietšneri maasikaõuna, Sügisjoonikut, Liivi kuldrenetti, Tartu roosiõuna ja teisi kena välimusega ning hea maitsega sorte; tööstusõunana soovitakse — Antoonovkat. Tähendatud sorte võime saata ka Inglise ja Belgia turule hea konjunktuuri ajajärgul.

KOORIMISKÜNNI TÄHTSUSEST.

Viljade koristamise järele kooritagu kohe põllud läbi, et mullapinda muuta muredamaks. Ristiku söödi juures on koorimisel eriti suur tähtsus, sest heinakamara juures tik hoiab mulla koos ja ilma koorimata põllu kündmine keerab suured kamara viilud vao põhja, mis nii kergesti ei murendu.

Ka kõrsviljade kamar murendub kiiremini siis, kui künni eel käib koorimine. Koorimata põllu kündmisel eralduvad künniviilud üksteisest kui ka mullapõhjast ja sinna jääb õhuruum, milline takistab kapilaarvee tõusu alt; samuti takistab tähendatud õhuruum alumise mullakihi soojenemist, kuna õhk on halb soojuse juht. Kooritud põllu künnil aga puuduvad need pahed ja muld muutub seal palju kobedamaks, mis mõjub paremini taimekasvu arendamisele.

Ka umbrohutõrje seisukohalt on koorimis-

künnil suur tähtsus. Pärast kultuurtaimede koristamist jääb umbrohtudele rohkem ruumi ja ka rohkem valgust. Juurumbrohud hakkavad koguma oma juurtesse tagavarasid ja neist ei saa teisel aastal enam lahti paremaga mullaharimise juures. Koorimiskünniga aga nõrgestame seesuguseid juurumbrohete ja neist on hiljem kergem jagu saada.

Taimebioloogia katsejaama andmetel võib enamsaak tõusta koorimiskünni mõjul s u v e n i s u l kuni 500 kg ha-lt, kartulitel üle 800 kg ha-lt ja segaviljal ligemale 200 kg ha-lt. See on küllalt suur enamsaagi vahe, mis kõneleb koorimiskünni tarvilikkusest.

Koorimiskünd peab järgnema kohe viljakoristamisele, et muld ei kaotaks varjamisküpsust. Koorida võib koorimisadruga 5—6 sm sügavuselt, selle puudumisel aga kultivaatori, vedruäkke või randaaliga.

Väikemaapidajate juures, kes peavad hoollitsemata mulla viljakuse eest, on koorimiskünni läbiviimine eriti tähtis, aga seda tuleb teha kohe pärast viljade koristamist. Tehtagu seda kas või katsekski mõne ribaga.

NÕUANDE NURK

KÜSIMUS:

Kuhu ja kuidas peab põllutööl vigasaanud tööline esitama palve pensioni saamiseks?

VASTUS:

Pensionid maksetakse põllutööl vigasaanud töölistele riigi poolt ainult j ä ä d a v a tööjookaotuse korral. Vastav palve tuleb esitada Sotsiaalministeeriumi Töökaitse ja Sotsiaalkindlustuse Osakonna direktori nimele k o h a l i k u o m a v a l i t s u s e kaudu. Palves tuleb tähendada, missuguse omavalitsuse kaudu paluja soovib pensioni saada. Palve esitamiseks on kahe-aastane tähtaeg, arvates õnnetusjuhtumi päevast. Selle tähtaja möödumisel kaob pensioni nõudmise õigus.

KÜSIMUS:

Teatavasti on põllutööliste jaoks pandud maksma kord, mille järgi antakse neile raudteel sõidusoodustusi töökohale sõidul. Kuhu selles asjas tuleks pöörduda?

VASTUS:

Juba möödunud aastal pandi kehtima eriveotariif põllutööliste ja nende perekonnaliikmete veoks. Sõidusoodustust on võimalik saada 75% ulatuses töökoha lähemasse raudteejaama sõidul. Peale selle veetakse 50% hinnaalandusega kohale ka tööliste kraam, kuid mitte rohkem

kui 500 kg raskuses iga töölise kohta. Samu soodustusi saavad põllutöölised ka töökohalt tagasisõidul, kui nad on ühes talus töötanud vähemalt 5 kuud. — Põllutöölise perekonnaliikmeteks loetakse abikaasa ja alaealised lapsed. Hinnaalanduse saamiseks tuleks pöörduda Põllutöökoja kohaliku konvendi poole, kust antakse välja hinnaalanduse-tunnistus. Selle järgi saab jaama piletikassast sõidupileti. Soodustatud hinnaga võib põllutöölise raudteel sõita igal aastal ajavahemikul 1. aprillist kuni 30. novembrini.

KÜSIMUS:

Kes võib koosolekuid pidada ja kuidas tuleb koosolekut registreerida?

VASTUS:

Koosolekute seaduse (RT 1938, 42, 395) järgi võib koosoleku korraldajaks olla iga hääleõiguslik Eesti kodanik, kes oskab eesti keelt, või seatud korras registreeritud juriidiline isik (ühing). Koosoleku korraldaja on kohustatud kirjalikult teatama korraldatavast koosolekust linnades, kus asub politseiprefekt — prefektile, mujal — vastavale politseikomissarile. Koosolekust teatatakse vähemalt 48 tundi enne koosoleku algust, kui koosolekut kavatakse pidada lahtise taeva all ja vähemalt 24 tundi enne koosoleku algust, kui koosolek toimub kinnises ruumis. Teadaandes, mis on tempelmaksu-vaba, tuleb tähendada koosoleku koht ja aeg, koosolekul arutusele tulevad küsimused, koosoleku korraldaja nimi, perekonnanimi, vanus, kodakondsus ja elukoht. Kui koosoleku korraldajaks on juriidiline isik, siis tulevad märkida samad andmed juriidilise isiku vastutava esinduse kohta. On koosolekul nähtud ette juhatus, siis peab teadaanne sisaldama ka juhatuse liikmete nimed, perekonnanimed, vanuse, kodakondsuse ja elukohad.

Prefekt või komissar annab hiljemalt 12 tundi enne koosoleku algust koosoleku korraldajale või viimase poolt volitatud isikule kviitungi eeltähenatud teadaande vastuvõtmise kohta. See kviitung ongi koosoleku pidamise loaks.

VÄLISMAILT

SOOMES AUSTATI VÄIKEMAA- PIDAJAID

President ja Peaminister kõnelesid.

Juunikuu lõpul Helsingis peetud väikemaapidajate-päevadele saabus tuhandeid osavõtjaid kogu Soomest. Kaugelt Põhjust, Kesk-Soomest, idast ja läänest. Korraldati isegi ekskursioone päevadele sõiduks. Need peeti Messuhallis — hiiglaslikus hoones — kuhu päevade avamisele oli saabunud umbes 3000 väikemaapidajat. Päevadel oli

esindatud 469 väikemaapidajate ühingut. Erilise väärtuse väikemaapidajate päevadele andis Vabariigi Presidendi ja peaministri juuresolek ja nende peetud kõned. President omas kõnes toonitas, et tema tegevus isamaa kasuks on samasugune ehitustöö, mida ühiskonna liikmena omal põllulapil teevad väikemaapidajad. Vahe on ainult selles, ütles President, et minu põld on juba kaua aega olnud päikesepaistes, olen olnud mõjuvama kohal ja minult oleks võinud oodata sageli rohkem kui ma olen osanud teha. Nende aastakümnete kestel, mil minul on olnud juhus kaasa kõnelda seadusandlikus töös ja valitsuses, on olud palju muutunud, kuid see ei ole üksikisikute teene. Siin on kõneldud väikemaapidajate olude paranemisest, kuid ühtlasi on ka nende ühiskondlik vastutus kasvanud. Üksiku teod ja sammud, olgu ta missugusel positsioonil tahes, on piiratud. Kuid ühiselt võime praegu valitsevas demokraatlikus olukorras oma sihte saavutada.

Peaminister A. K. Cajander oma kõnes meenutas ka minevikku. Sajandi vahetusel oli Soomes 110.629 iseseisvat talupoega, kuid 160.525 popsi (torpparit). Omalajal oli torppari-süsteem otstarbekohane, kuid ajad muutusid, masinad asusid inimjõu asemele, metsa väärtus tõusis, natural-majandus muutus üha enam rahamajanduseks, torppari ja peremehe vahetuse muutus ka teistsuguseks — talunikud eelistasid aastapalgalisi ja natuuraltasu andmine torpparitele muutus kulukaks. Torpparid, kes varemalt olid eelistatud tööjõuallikaks, muutusid taludele koormavaiks ja neist katsuti vabaneda, neile tõsteti renti, suurendati kohustusi, kärbiti õigusi, mille tagajärjel torpparid tundsid sügavat kibedust talunikkude vastu. Neil aegadel tekkis Soome vabadussõda, see oleks kindlasti saanud oluliselt teise iseloomu, kui lõunapoolse Soome maarentnikkude ja tööliste seisukord oleks olnud parem. Iseseisva Soome esimesi ülesandeid oli rendimaade iseseisvustamine, mis on mõjukamaid sotsiaalseid uuendusi meie iseseisvuse ajal. Selle kaudu on 119.583 maarentnikku pääsnud oma maa omanikkudeks. Iseseisvaid talundeid on nüüd ligi 300.000 ja iseseisvate maalade omanikke üle 500.000. Nende väiketalundite omanikkude kutse- ja üldhariduslik tase nõudis palju parandamist. See oli tohtu suur ühiskondlik ülesanne ja riiklikult väga tähtis. See töö oli suuremalt osalt uuelaadne. Senine põllumajanduse taseme tõstmiseks tarvilik töö oli suunatud peamiselt peremeeste ringkondadesse.

Nüüd oli päevakorral tegevus, mis erines vanadele talunditele suunatud tööst. Ka talundite väiksus asetas tööle sootuks uued nõudmised. Kaheldamatult oli hea, et väikemaapidajate omad organisatsioonid sooritasid suurima osa seda tööd, sest neid usaldasid väikemaapidajad enam ning usaldus on sellises töös tähtsamaid eeldusi. Ei ole minu ülesanne selgitada, kui palju on veel teha tööd väikemaapidaja majandusliku tasuvuse saavutamiseks, tahaksin ainult öelda, et seda tööd jätkatakse väsimatu energiaga, sest meie rahva sügavate kihtide tõstmise jõukamasse olukorda ja sellele hariduse võimaldamine on meie rahvusliku olemasolu kindlustamise kõige põhjapanevamaid ülesandeid. Mida ühtlasemad eeldused suudetakse anda kõigile kodanikkudele, seda tihedamalt tunnevad kõik kodanikud end kuuluvat ühte, sulavad üheks terve vaimuga Soome rahvaks. See pärast jätkake oma tööd kahekordse innu ja energiaga. See töö nõuab palju kannatust, see töö võib valmistada ka pettumusi, kuid ärge laske meeleolu langeda, sammuge julgelt edasi, tehke ühiselt Soome väikemaapidajatest enda olukorraga rahulolev, oma jõuga elav õnnelik rahvas.

Samadel päevadel kõneles suure ühistegelase professor Gebhardi abikaasa proua Hedvig Gebhard. „Kes on see naine, mis on sellel linnaproual meile öelda? Pikk elu ja ühiskondlik elukogemus annab siiski õiguse kõnelda käesolevatel suupäevadel. Mitmete aastakümnete kooselu ja töösõprus mehega, kes kogu oma elu töötas väikemaapidajate kasuks, on ka minus kujundanud arusaamist teie soovide ja seisukohade suhtes. Teie esitate siin seda osa Soome maapidajatest, kes viimasena on astunud varjust päikesesse. Teie isad, vanaisad olid enamasti popsid, maata moonakad, sulased, põllutöölised. Viimaste aastakümnete maareformide abil on ühiskond avanud teile oma rüpe sootuks teisel kujul kui varemalt. Teil on oma maa, oma kodu, teie olete iseseisvad, rippumatud, vabad põllumehed, kuigi ainult väikemaapidamisel.

Teie esindate suurimal määral kui ükski teine rahvaklass meie maad, seda soomlase iseloomu omadust, mida kutsutakse „siks“ — sitkust, tugevust, tahtjõudu — see on sõna ja omadus, mis on niivõrd omane üksnes ainult meile, soomlastele, et seda on asjata püütud tõlkida teistesse keeltesse. Teie olete omas igapäevases elus, töös ja tegevuses näidanud, et olete „siksuga“-inimesi. Kes on suutnud puhastada

kivimägesid, teha soodest põldu, loonud peaaegu tühjade kätega eeskujulikke majapidamisi, kes teevad pikemaid tööpäevi kui teie ja kelle naised ja lapsed on nii väsimatu andumusega kaasas selles ülesehitavas töös kui teie pered. Lõpuks, teie, väikemaapidajad, esindate erilisel tulevikku, seda üksnes juba arvukuse pärast. Teie esindate Soome tulevikku juba sel põhjusel, et teie kodudes sünnib ja kasvab rohkest uusi kodanikke kui suhteliselt teistes kodudes. Ja lõppeks, et teie töökatest, lihtsatest, ustavatest perekondadest tuleb ellu ja ühiskonda häid kodanikke.

Väikemaapidajate keskseim küsimus on küsimus inimesest, s. t. et kõikide väljastpoolt suunatud sammude sihiks peab olema inimese kiindumus ta kodu, maja ja töö vastu. Rahulolematust võib kujuneda saatuslikuks. Kogu perekond peab tundma ennast õnnelikuna neis oludes, milles nad elavad. Sellepärast teie, mehed ja noored, pidage meeles oma ema, oma naise või üldse naise tähtsust kodus. Ärge unustage, et naine, ema, on kasvataja, kelle õlgadel lasub kogu kodu sisemine korrashoid, loomade talitus ja sageli ka raske osa põllumajanduslikust tööst, et see naine on võib olla kõige raskemalt koormatud ja väsinud inimene kogu Soome rahvast.“

Päevadel andsid ülevaate Soome väikemaapidajate organisatsioonide tööst Keskliidu juhtivad tegelased. Päevade programmis oli ka muusika-ettekandeid, tervitusi kohtadelt. Päevad lõppesid võimsa Pori-laste-marsiga. Presidendi lahkumisel ei tahtnud elagu-hüüded lõppeda.

Väikemaapidajad, kes ei saanud ise päevast osa võtta, kuulasid kodus raadio-ülekannet; kui puudus oma isiklik raadio-aparaat, koguneti tihti külade kaupa ühiskuumiseks.

Sellised suured pidupäevad annavad uut vaimustust ja jõudu edaspidiseks tööks.

PRANTSUSMAAL

töötas Põllutöoministeeriumi juures komisjon, kes uuris põllumajandusliku tööaja lühendamise küsimusi. Komisjon jõudis otsusele, et ei ole veel võimalik viia läbi üldist tööaja normeerimist põllumajandites seadusandlikul teel, nagu seda on tehtud tööstuses. Küll on aga tööaja piiramine teostatav kitsamas ulatuses üksikute riigiosade viisi. Mõnes ringkonnas ongi sel teel tööpäeva pikkus põllutööl määratud kindlaks suvel 9—10 tunnile ja talvel — 6½ tunnile.

Kõik huviküllasele



Tallinna Põllumajanduse

NÄITUSELE

3., 4. ja 5. sept. 1938. a.



*Raudteesõidul kasutage huvironge
ja hinnaalandust*