

MAA-
ÜHISTEGEVUSKODA,
S. Karja 19.
Tallinn.

VÄIKEMAAPIDAJATE KOJA TEATAJA

Nr. 4 (21)

Aprill 1939

III aastakäik

SISU: Aug. Vaigo: Maatöölisile paremaid kortereid riigi kaasabil. — Koja uue koosseisu valimised lähenevad. — G. Abel: Ehitusmaterjali saamise muresid väiketaludes. — Aug. Gustavson: Sotsiaalkindlustus meil ja mujal. — Kogukonnaks võetakse valdades liigitamisele. — J. Haaran: Rooside kasvatamisest koduaias. — Kuidas istutada noori viljapuid. — Maaametite uued tegevuspiirkonnad. — J. Utno: Kanapoe-gade kasvatamine ja söötmine. — G. A.: Tänavu põllumajanduse laenudeks 820.000 krooni. — Koja tegevusest. — Maatööliste ja väikemaapidajate elust: Olustveres, Viiratsis, Jööpres, Väinjärves, Saugas, Vigalas, Penijöel, Lihulas ja Vana-Võidus. — Naine ja kodu. Põllumajanduse töömait. — Nõuannet. — Välismailt: Põllutööliste premeerimine Lätis.

Rahvas ristis

Rahvas tarvitab

Rahvas hindab



rahvasuitsu „Rahu“

SININE PAKEND — LAHJEM

PRUUN PAKEND — KANGEM

25 tk. — 20 snt.

NÕUDKE KÕIKJALI

A-S. ESIMENE EESTI PÕLEVKIVITÖÖSTUS
end. RIIGI PÕLEVKIVITÖÖSTUS

„Taimекaitse teostamise määruses“ (R. Teat. 21/1938) ettenähtud tingimustele vastav

Viljapuu-karbolineum R. P. T. 33

viljapuude kevadiseks pritsimiseks

Müügil 2-, 5-, 10- ja 20- liitrites plekknõudes ja 200-liitrites vaatides;
igal karbolineuminõul on tarvitamisõpetus kaasas

HINNAD: Vaadiviisi — 25 senti liiter franko sihtjaam. Vaadi arvestame eraldi
(Kr. 5. — kuni Kr. 8. —) ja võtame sama hinnaga franko Kohtla tagasi.

Plekknõudes — 2 l — Kr. 1.10 franko sihtjaam (ühes nõuga)
5 „ — Kr. 2.— „ „ „ „
10 „ — Kr. 3.50 „ „ „ „
20 „ — Kr. 6.75 „ „ „ „

Tellimiste ja järelepärimistega pöörduda aadressil:

A-S. ESIMENE EESTI PÕLEVKIVITÖÖSTUS

Valli 4—3. Tallinn. Telefonid: 450-85, 474-76 ja 450-62. Posti looksev arve nr. 296

Oma seemnekasvandusest

hästiidanevaid

lillede, tera-, aed- ja juurvilja, ristikute ja kõrsheina

seemneid

aianduse-mesinduse tarbeid, taimекaitsevahendeid ja oma

puukoolide saadusi

soovitab

Eesti Seemnevilja Ühisus

PEAKONTOR: Tallinn, Pärnu mnt. 2 (end. Valli 6). Tel. 426-36.

AIANDUSE-OSAKOND: Tartu mnt. 37.

Osakonnad ja esindajad igas linnas.

HINNAKIRJAD KÕIGILE TASUTA!

MAATÖÖLISTE JA VÄIKEMAAPIDAJATE KOJA TEATAJA

ILMUB KORD KUUS

Väljaandja: Maatöölise ja Väikemaapidajate Koda.

TELLIMISHIND:	TOIMETUS JA TALITUS:	KUULUTUSTE HIND:
Aastas Kr. 1.20	Talinnas, Vene tn. 13—3, telefon 462-15, avatud	1 lhk. Kr. 30.—
6 kuu peale .. —.70	igal tööpäeval kella 8—3 p. l.	1/2 " " 15.—
3 " " " .. —.40	Posti jooksev arve 699.	1/4 " " 7.50
Üksiknumber .. —.15	Vastutav toimetaja Gustav Abel.	3/8 " " 3.75

Maatöölisile paremaid kortereid riigi kaasabil

Vabariigi Valitsus esitas Riigikogule maatöölise elamute ehitusfondi
seaduse eelnõu.

Aug. Vaigo.

Maal töötavatele kihtidele vajaliste elukorterite soetamise alal pole seni suudetud pidada sammu tarvidusega seesuguste korterite järgi. Omariikluse kestel on meil kõigil aladel mindud edasi suurte sammudega, kuid maatöölise korterioludes ei ole märgata samaväärset paranemist. Põllutöölisele on külades eluruumi väga vähe. Ka olemasolevad ruumid ei vasta enamasti ajanõuetele. Eriti on raskusi perekonnainimeste majutamisel. See mahajäetud olukord on kahtlemata üheks oluliseks teguriks, miks meil järjest süveneb maatöölise puudus, kuna rahvas valgub maalt linna. Halvad korteriolud vähendavad ka rahva juurdekasvu. Kui veel mõni aeg tagasi oli sündimuste arv põllutöölise perekondades märgatavalt suurem kui ühelgi teisel kutsealal, siis paari viimase aasta andmed näitavad siin tunduvalt tagasiminekut. Laps on „ristiks kaelas“ töökoha vahetamisel ja kui pole talus omaette töölistkorterit, siis ei taha lastega töölist peremeeski.

Olukorra parandamiseks esitas Vabariigi Valitsus Riigikogule vastuvõtmiseks

*maatöölise elamute ehitusfondi
seaduse eelnõu.*

Selle kava kohaselt luuakse eriline ehi-

tusfond, mida kasutatakse laenude andmiseks perekondadega maatöölisele elamute ehitamiseks ja preemiade maksmiseks nende ehituste riikliku laenuta püstitajatele. Fondi valitseb Eesti Maapank ja ta moodustatakse riigieelarve korras ning erifondidest ülekantavate summadega.

Et võimaldada seaduse elluviimist juba käesolevast aastast, on ette nähtud võimalus, et Vabariigi Valitsus võib anda fondile laenu (kuni 300.000 kr.).

Fondist saavad laenu: 1) perekonnaga maatöölised — nende poolt rajatavate eluasemekohtade hoonestamiseks ja 2) taluomanikud — töölistkohtade või töölistrendikohtade hoonestamiseks perekonnaga maatöölise tarvis.

Laenu antakse ehitusfondist täiesti ilma intressita, välja arvatud pool protsenti, mis läheb fondi valitsemise kulude katteks.

Kuna maatöölise sissetulekutest jätkub suurema laste arvu juures vaevalt laste ülalpidamiseks, siis ka intressita laenu tagasimaksimine, mis peab toimuma hiljemalt 30 aasta kestel, võib tuua lasterikka perekonna toitjale maatöölise ülepääsmatuid raskusi.

Arvestades seda, ja et soodustada lasterikastele perekondadele oma kodu asu-

tamist, võimaldab eelnõu laste arvel maatöölisele antud laenude kui ka maa-koha ostuvõlgade järk-järgulist kustutamist vastavalt laste arvale.

Laenu või ostuvõlga kustutatakse:

esimese lapse arvel	— 100 krooni,
teise lapse arvel	— 150 „
kolmanda lapse arvel	— 250 „
neljanda ning iga järg- neva lapse arvel	— 300 „

Kustutamised teostatakse lapse ühe aasta vanuseks saamise järele. Kustutamisi teostatakse ka maatöölise nende laste arvel, kes olid laenu andmise või eluaseme koha kasutada saamise ajal alla 14 aasta vanad. Laen ühes kinnisvarale varem kinnistatud võlgadega ei tohi ületada 90 protsenti kinnisvara väärtusest.

Lastena võetakse arvesse nii seaduslikud, legitimeeritud ja abielupoole eelmisest abielust sündinud lapsed kui ka ema vallaslapsed.

Kõnesolevast fondist antakse tulevikus laenu ka Asundusametile ja nimelt

*lasterikastele maatöölisperekonda-
dele kuni 1 ha suuruste eluaseme-
kohtade asutamiseks*

ja neile vajaliste hoonete püstitamiseks. Tänavu teatavasti asutatakse 50 säärast kohta aga veel selleks riigi eelarves eraldi määratud summadega. Seesugused eluasemekohad annab Asundusamet eelnõu kohaselt soovijatele esialgselt

5 aastaks rendile, et selgitada, kas koha-kasutaja sobib omanikuks või mitte. Pärast viie aasta möödumist võib maatööline osta koha endale päriks. Ostuvõlg on samuti intressita (ainult $\frac{1}{2}\%$ valitsemiskuludeks) ja kustutatakse hiljemalt 30 a. jooksul nagu ehituslaengi.

Eelnõus seatakse üles veel ka rida tingimusi. Kui taluomanik ehitab soodustatud laenuga töölistmaja ja 10 a. jooksul ei anna seda vähemalt 5 kuuks aastas perekonnaga maatöölisele, siis võib E. Maapank nõuda laenu enne tähtaega tagasi ühes intressidega. Samuti toimitakse ka töölisega, kes saanud laenu endale korteri soetamiseks, kui ta ise või vähemalt üks tema perekonnaliikmetest pole 10 a. jooksul olnud maatööliseks vähemalt 5 kuud aastas.

Kuid fondist võib peale laenu saada ka p r e e m i a t. Kui peremees või tööline püstitab pärast selle seaduse jõustumist ilma riikliku laenuta töölistmaja, siis võib ta nõutada preemiat, mille ülemmääraks on kuni 25% laenu summast, mida ta oleks võinud saada kõnesoleva seaduse alusel. Ka preemiat võib tagasi nõuda nagu laenugi.

Riigivolikogu võttiski käesoleval nõudal selle seaduseelnõu kahel lugemisel vastu, tehes selles ainult mõningaid väiksemaid parandusi. On arvata, et see ammoodatud seadus saab teoks veel enne selle istungjärgu lõppu.

Koja uue koosseisu valimised lähenevad

Kes omavad valimisõiguse Maatöölise ja Väikemaapidajate Kojas?

Tänavu sügisel möödub kolm aastat sellest, millal astus kokku laialiste maal töötavate palgatöölise ja väiketalonik-kude kutseesindus — Maatöölise ja Väikemaapidajate Koda. Mõne päeva pärast tuleb viimaseks koosolekuks kokku Koja täiskogu oma praeguses koosseisus. Sügisel, kui kibedamad välistööd on läbi ja kui ei juhtu midagi erakorralist, valib maarahvas Kotta juba uued esindajad, kes peavad silmas tema kutsehuve ja aitavad juhtida vastavate asutiste tähelepanu neile puudustele, millistega tuleb

maal teha tegemist pea igal sammul.

Koja praeguse koosseisu valimistest võttis osa võrdlemisi piiratud hulk väga arvukast maatöölise ja väikemaapidajate perest. Üheltpoolt oli see tingitud asja uudsusest — paljudes kohtades lihtsalt ei teatudki, mis otstarbeks Maatöölise ja Väikemaapidajate Koda luuakse ja kuidas seda tuleb moodustada. Teiselt poolt oli ka neid, kes suhtusid oma kutsekorraldusse umbusuga — arvasid, et mis see ikka aitab, toob võib-olla vaid ainult uusi makse kaela jne. Kõigest sellest tin-

gituna registreerisid end valimisõiguslikudena üle riigi ühtekokku ainult umbes 10.000 kodanikku.

Nüüd on aga olukord täiesti muutunud. Kolme aasta vältel on Maatöölised ja Väikemaapidajate Koda kujunenud välja teatavaks üksuseks ja liitunud sellisena täieõigusliku liikmena teiste kutseesinduste perre. Oma piiratud võimalustest hoolimata on ta suutnud tungida ka kõige mahajäänudas maakolgas elavate väikemaapidajate ja tööliste juurde ja olla neile abiks nõuga ning majanduslikult. Oma erapooletu tööga ja kutsehuvide valvsa kaitsmisega on ta suutnud kaotada ka need eelarvamused ja selle umbusu, mis valitses Kojas vastu maal veel kolm aastat tagasi. Maatöölised ja Väikemaapidajate Koda on püüdnud asendada puuduvaid maatöölised ja väikemaapidajate kutseorganisatsioone. Kuidas tal see on õnnestunud, — seda otsustada on Kojas valijate ülesanne, kuid nad eeloleval sügisel asuvad moodustama Kojas teist koosseisu.

Kes on valimisõiguslikud Kojas valimistel?

Maatöölised on valimisõiguslikud igal palgalisel põllu- ja metsatöölisel, kes on täisealine ning Eesti kodanik ja on palgatud maatulundusliku töö teostamiseks vähemalt 6 kuuks või on kuni valijate nimekirja koostamiseni töötanud ühe ja sama peremehe juures pidevalt vähemalt ühe aasta. Seega ei saa Maatöölised ja Väikemaapidajate Kojas valida poola töölisid ega eestlastest need, kes on sõlminud lepingu lühemaks kui kuueks kuuks.

Valida ei saa ka need maatöölised, kes töötavad oma vanemate või abikaasade majapidamistes.

Väikemaapidajate juures on valimisõiguse kindlakstegemine märksa raskem. Üldiseks nõudeks on siingi, et valida saavad vaid need väiketalunikud, kes on Eesti kodanikud ja täisealised. Teiseks öeldakse veel, et väikemaapidajaks Maatöölised ja Väikemaapidajate Kojas seaduse mõttes loetakse üksnes neid,

kelle maakoht on alla 10 ha, kusjuures sellel maakohtal

Koja täiskogu

koosolek peetakse neljapäeval, 4. mail s. a., kell 11 homm. Tallinnas, Pikk tn. 17, Börsihoone väikeses saalis järgmise päevakorraga:

1. Avamine.
2. Põllutöölised premeerimise küsimus.
3. Väikemaapidajate päevaküsimusi.
4. Kojas 1938./39. a. tegevusaruanne.
5. Kojas 1939./40. a. eelarve.
6. Kojas 1939./40. a. töökava.
7. Läbirääkimised.

Kõnesolev koosolek on Kojas selle koosseisu juures viimane.

peab põllu- ja aiamaad olema kokku vähem kui 2 ha või aiamaad üksikult vähem kui 1 ha. On koht suurem või põldu ja aeda rohkem, siis kuulub seesugune maapidaja Põllutöökoja alla.

Kui aga väiketalu asub linnapiirides, alevikkude ja raudteejaamade ehituspiirkondades või suvituskohtade piirkondades, siis kohakasutajal Kojas valimisõigust ei ole. Valimisõigust ei ole ka niisugusel väikemaapidajal, kel on mõni käitis või kauplus, kes on elukutseline käsi- või ehitustöölise, kes saab hoolekandelist abi, kes on riigi- või omavalitsusteenija või kes omab valimisõiguse mõnes teises kutsekojas (näit. paljud väikemaapidajad Käsitööstuskojas jne.).

Nii maatöölised kui väikemaapidajatest ei saa Kojas valida veel need isikud, kes on valimisõigusest jäetud ilma kohaliku omavalitsuse valimistel, kes on tunnistatud kohtu poolt maksujõuetuks, kes hääletamise ajal on vahi all ja kes pole kantud valijate nimekirja.

Neid kõiki asjaolusid, mis on võrdlemisi keerulised, peab iga väikemaapidaja ja maatöölise, kes on huvitatud oma avalikõigusliku kutseesinduse tööst, juba aegsasti enda juures selgitama, et hiljem, kui uued valimised välja kuulutatud, ei tekiks takistusi oma kodanikuõiguste teostamisel.

Kojas liikmeks võib praeguse seaduse järgi valida neid maatöölisi ja väikemaapidajaid, kes on valimispäeval vähemalt 24-aastased, omavad valimisõiguse Kojas ja on kantud valijate nimestik-

Ehitusmaterjali saamise muresid väiketaludes

G. Abel.

Väikemaapidajad on korduvalt juhtinud oma kutseesinduse tähelepanu nende raskustele, mis on seoses väikemaapidajate ehitusküsimustega. Väikeste sisetulekute või piiratud maa-alalt saadavate läbikäikude vähesuse tõttu ei ole väikemaapidajatel kunagi võimalik koguda selliseid tagavarasid, et oma kapitaliga suudetakse katta nii suuri väljaminekuid, nagu seda toob kaasa uute ehitiste püstitamine, olgugi et see sünnib vaid kord aastakümnete jooksul. Ehituskulude katteks aga laenu saamine on väikemaapidajatel raske. Pangad eelistavad tugevamaid kindlustusi, mille tõttu väikemaapidajate laenusooivialdused jäävad tihtilugu tahaplaanile.

Samuti on kujunenud ka laenu summad väikeseks, sest väikemaapidajate koha väärtust hinnatakse tavaliselt samade puhtakasurublade alusel, millised maa-ala vähesuse tõttu väikemaapidajatel ei saa olla kuigi suured. Kui meil linnades asuvate majaomanikkude või õieti krundiomanikkude kandejõudu hinnatakse ka krundi suuruse järele üksi üleriikliku keskmise omahinna alusel, siis ei oleks küll vist ühelgi linnas asuval krundiomanikul võimalik saada laenu maja

ehitamiseks. Paljud väikemaapidajad asuvad raudteejaamade ümbruskonnas või mõnes teises keskuses, kus maa hind 3—4 korda kallim keskmisest maahinnast. Samuti võime märkida ka seda, et väiksemate maakohtade maaüksuse hind on üldse kallim suuremate kohtade maaüksuse hinnast turuhinna järele arvates. Laenu andmisel seda tavaliselt meil arvessegi ei võeta — vähemalt sellisel määral mitte, nagu see vahe on tegelikus elus.

Veel suurem raskus on väikemaapidajatel ehitusmaterjali saamisega.

Alla kolme ha-stele väikemaapidajatele võimaldatakse meil soodustatud hinnaga ehitusmaterjali saamist vaid elumaja püstitamiseks 50 thm ulatuses. Sellistel 2—3 ha-stel väikemaapidajatel aga on tavaliselt väga raske elada maal, kui puuduvad lehmapidamise võimalused. Paari liitri piima toomine naabertalust läheb niivõrd kalliks, et seda osta ei jõua. Peale tavalise piima hinna tuleb ju siia arvestada juurde ka piima toomiseks kulunud aeg. Meie taludes ei käi ju töö kellaegade järele nii täpselt ja tihtilugu tuleb liitri piima ostmiseks oodata vähemalt pool tundi, seni kui perenaine on lõ-

ku. Üle riigi tuleb valida seesuguseid Koja liikmeid kokku 36.

Nagu kord varem käesoleva kuukirja veergudel oli juba juttu, osutub Maatööliste ja Väikemaapidajate Koja senine ülesehitus mitmeti puudulikuks, mis ei luba edukalt täita kõiki neid ülesandeid, mida paneb Kojale peale seadus. Seda silmas pidades võttis täiskogu moodunud sügisel vastu Koja seaduse muutmissetapanekud, mis muuhulgas püüdsid lihtsustada ka eelkirjeldatud keerulist valimisõiguse kindlakstegemise viisi, kuid Põllutööminister ei andnud neile soovidele esialgu käiku, põhjendades sellega, et Koda on tegutsenud niivõrd vähe aega, mille vältel ei saa veel otsustada se-

nise ülesehituse heade või halbade külgede üle. Tahaks aga siiski loota, et mõnesugused parandused Koja organisatsiooni lihtsustamiseks ja täiendamiseks ette võetakse, et sel teel tõmmata laiemaid hulki koostööle nüüd, kus kutseühingud nagunii puuduvad.

Sõltumata aga sellest, kas Koja seadus muudetakse või ei, peaks iga väikemaapidaja ja iga maatööline tegema juba aegsasti ettevalmistusi oma valimisõiguse väljaselgitamiseks ja selle õigeaegseks kasutamiseks, et ühiselt oma kutsekoja kaudu parandada oma olukorda ja kaitsta kutsehuve.

Selleks kõigeaks on varsti juba käes paras aeg.

petanud mõne käsiloleva töö ja saab asuda piima mõõtmisele. Tuleb ette juhuseid, kus perenaisel saab meiereisse viidav piimanõu parajasti täis ja ei saagi enam piima ära anda; sel puhul tuleb teise lüpsi ajal uuesti tagasi minna piima tooma. Sageli ei saa naabertalust üldse piima ja tuleb seda kaugemalt otsida. Sellest siis tulebki, et väikemaapidajad, kellel vähegi võimalusi, katsuvad ise lehma pidada, et enda käest oleks võtta piima. Siin on aga raskusi, sest lauda püstitamine läheb kalliks, kuna soodustatud hinnaga ei saa ehitamiseks metsamaterjali.

Viimasel ajal on need väikemaapidajad hakanud erilist rõhku panema ka k a n a k a s v a t u s e arendamisele, sest karnamunahinnad on nüüd kindlustatud ja see tööala sobib üldse väikemaapidajatele, kus rohkem tööjõudu käepärast. Ehitusmaterjali saamist kanalate ehitamiseks pole samuti ette nähtud alla 3 hastele väikemaapidajatele, mille tõttu siia majapidamisrühma kuuluvad talundid peavad ostma kanala ehitamiseks vajaliku metsamaterjali kohaliku müügihinnaga, milline hind ületab taksihinna 10 protsendi võrra. Soodustatud hinnaga ehitusmaterjali saamisel oli seni peale hinnavahe ka veel see paremus, et ei tarvitsenud kogu materjali eest tasuda korraga. Soodustatud hinnaga ostetud metsamaterjali eest nõutakse sisse $\frac{1}{3}$ hinnast lepingu allakirjutamisel, kuna $\frac{2}{3}$ hinnast tasutakse 3 aasta jooksul võrdses osades.

Need väikemaapidajad aga, kes ei saa soodustatud hinnaga metsamaterjali os-

ta, kuna vastavad juhendid seda ei võimalda, peavad maksma 10 protsendi võrra kõrgema hinna ja on kohustatud välja maksma kogu ehitusmaterjali hinna korraga.

Selles küsimuses esitas Maatöölised ja Väikemaapidajate Koda vastava märgukirja Põllutöömministrile. Riigimetsade Talitusele saabus nüüd Kojale vastus, kus teatati, et ka

kohaliku müügihinnaga müüdava ehitusmaterjali ostmisel võib $\frac{2}{3}$ osa ehitusmaterjali hinnast jääda võlgu käemeeste vastutusel 1—1,5 aastaks.

Varemalt võimaldati võlgu ostmist ainult taksihinna ostjatele. Kohalik müügihind on 10 protsendi võrra kõrgem taksihinna ja selliste müükide juures varem võlgu ostmist ei võimaldatud. Nüüd on see lahendatud. Metsamaterjali hinna suhtes Kojas märgukiri tähelepanu ei leidnud, kuna vastuses toonitatakse, et puidunormi suurendamine oleks vastuolus meie üldise ehituspoliitilise suunaga, mis näeb ette puidu kui ehitusmaterjali tarvitamise vähendamise soodustatud tingimustel müüdavate telliskivide ja teiste tulekindlate ehitusmaterjalide arvel ja et tulekindla ehitusmaterjali kasutamise juures peaks jätkuma ka 50 tihum., eriti aga veel siis, kui püstitatakse ehitised koosehitistena, milline ehitusviis nõuab vähem materjali. Kergemate ja vähemate kõrvalhoonete ehitamiseks soovitakse Riigimetsade Talitust jalkuivi, tuulemurtud ja kahjureist asustatud puid, milliseid pea kõikjal on võimalik saada taksi- ja paiguti isegi madalama kui taksihinna.

Sotsiaalkindlustus meil ja mujal

Aug. Gustavson,

Rahvusvahelise Tööstööbüroo korrespondent Eestis.

(Järg.)

Vanaduse-, invaliidsuse- ja perekonna-kindlustus. Eelmises numbris tõime näitena ülevaate vanaduse- jne. kindlustusest Inglismaal. Vaatleme nüüd sama Taanis ja Soomes.

Taani.

Taani sotsiaalkindlustuse süsteem on teiste maadega võrreldes täiesti omapä-

rane. Kõigepealt — ta hõlmab kõiki palgalisi ja iseseisvaid vähevaralisi, vaatamata töö- ja kutsealale. Nii on siin sotsiaalkindlustuse osalised kõik maatöölised, iseseisvad käsitöölised, majateenijad ja merimehed, kes mõneski riigis on sotsiaalkindlustuse hüvedest ilma jäetud. Praegu kehtivad sotsiaalkindlustuse seadused anti

1933. a. ning neid on hiljem paaril korral täiendatud ja muudetud sotsiaalkindlustuse laiendamise ja hüvendamise suunas.

Tööõnnetuste vastu kindlustamine toimub siin nagu mujalgi tööandja kulul. Haigusekindlustus on vabatahtlik ja teostatav igale vähevaralisele, vaatamata tööalale. Iga kolme aasta järgi määrab sotsiaalminister tulu ja varanduse piirid isikute suhtes, kellel on õigus astuda haigekassasse täisliikmeks. Praegu on see õigus maaelanikkudel, kelle tulu on alla 2800 Taani krooni aastas või varanduse väärtus alla 9000 Tkr. Linnas on vastavad piirid kõrgemad. Haiguskindlustuse kuludest ei võta tööandja osa, kuid riik maksab omalt poolt haigekassale 2 Tkr. iga liikme eest aastas, lisaks sellele kannab $\frac{1}{4}$ või raskemate haiguste puhul $\frac{3}{8}$ iga haigekassaliikme ravikuludest. Kõikides riigi ja omavalitsuste haiglates on haigekassaliikmetel soodustatud tariifid, mõnel juhul kuni 50% madalamad harilikust. Kui haigekassaliige vaesuse tõttu ei suuda maksta oma osa haigekassamaksudest, on omavalitsus kohustatud tasuma seda tema eest. Haigestumise puhul saab haigekassaliiget neljandast haigusepäevast arvates rahalist toetust, mis võrdub $\frac{4}{5}$ -dikule tema palgast, kuid mitte alla 40 ööri ega üle 6 kr. päevas. Õigus abirahale on ainult neil, kes enne haigestumist olid vähemalt 6 nädalat haigekassaliikmeks. Naisliige saab sün n i t a m i s e puhul 2 nädalat enne sünnitamist hariliku haiguseabiraha ($\frac{4}{5}$ palgast) ja 4 nädalat pärast sünnitamist maal 1,80 Tkr. päevas (linnas rohkem), lisaks sellele tasuta arstiabi. Olgu siin märgitud, et naised, kes ei ole haigekassaliikmed, kuid sünnitamise puhul vajavad majanduslikku toetust, on õigustatud saama omavalitsuse poolt tarvilist arstiabi ja 67 Tkr. kuus rahalist toetust maal (linnas rohkem). Haiguskindlustus, kuigi vabatahtlik, on Taanis väga levinud. Praktiliselt peagu kõik palgalised on haigekassa liikmed.

Invaliidsusekindlustus on Taanis sunduslik. Iga riikkondlane peab maksma 21. eluaastast kuni 60. aastani vastavat kindlustusemaksu. Kui ta jääb enne 60. a. invaliidiks, maksab ta kindlustusemaksu invaliidiks tunnustamiseni. Invaliidsusekindlustusemaks on 10 Tkr. aastas. Tööandja maksab oma töölise eest samapalju. Kohalik omavalitsus kannab $\frac{1}{7}$ kõigest kindlustusekuludest ja puuduv osa, kui vaja, kaetakse riigi poolt. Kui kindlustatu töövoime väheneb $\frac{2}{3}$ võrra, on tal õigus invaliidsusepensionile.

Invaliidsusepension saami-

seks pole kvalifikatsiooniperioodi, kuid mõningad kitsendavad määrused on siiski. Nii ei tohi pensioni taotleja olla viimase kümne aasta jooksul mõistetud vangki üle kahe aasta, viimase viie aasta jooksul ei tohi olla teostatud mingit kriminaalsüütegu jne. Invaliidsusepension on maal mehel 546 Tkr. ja naisel 510 Tkr. aastas. Kui naine ja mees mõlemad saavad invaliidsusepensionile, on nende kahe pension koos pisut väiksem kui nad võiksid saada üksikult lahus. See on nn. p õ h i p e n s i o n . Lisaks sellele makstakse lisapensionina 156 Tkr. kui pensionär on täieline invaliid ja vajab teiste abi. Iga alla 15 a. lapse eest maksetakse lisapensionina: esimese lapse eest 96 Tkr. ja iga järgneva lapse eest 48 Tkr. aastas, kuid kokku mitte üle 240 Tkr. aastas. Niisugused pensionid on maal, linnas on need suuremad.

Vanadusekindlustus on Taanis mittekontributiivne, s. t. kindlustatu ise ega tema tööandja ei kanna otsestelt mingit kulu seoses selle kindlustusega.

Iga Taani riikkondlane on õigustatud teatud eeltingimusi vanadusepensionile. Õigus pensionile algab 60. eluaastaga. Pensioni suurused maal on järgmised: üksik mees saab aastas 468 Tkr. ja üksik naine 432 Tkr. Juhul, kui mees ja naine on mõlemad pensionärid, on nende kogupension pisut väiksem kui üksiku mehe ja üksiku naise pension lahus arvestatud, nimelt 702 Tkr. aastas. Kui isik hakkab pensioni võtma mitte 60. aastast, vaid hiljem, on temal õigus suuremale pensionile. Näiteks 65. eluaastast pensioni võtma hakatas saab üksik mees 540 Tkr. ja naine 504 Tkr. aastas.

Lisaks vanadusepensionile saavad pensionärid lisapensionile alla 15. aasta vanusega laste eest, nagu invaliidsuse puhulgi.

Õigus pensionile on kodanikul ainult siis, kui isiku enda tulu on alla 40% pensionist. On aga see üle 40% pensionist, väheneb maksetav pension järk-järgult, nii et jõukamad, kelle tulu on poolteisekordne pension ja rohkem, ei saa pensioni üldse.

Vanusepensionile kuludest riik kannab $\frac{4}{7}$ ja omavalitsus $\frac{3}{7}$.

Ka leskede ja vaeslaste eest hoolitsemine hoolekande korras on Taanis eeskujulikult korraldatud. Vastav kohustus lasub kohalikul omavalitsusel.

Soome.

Soome uus rahvakindlustuse seadus jõustus 1. jaanuaril 1939. a. Selle seaduse alusel on kõik Soome kodakondsed 18. kuni 65.

eluaastani kohustatud maksma teatud kindlustusemaksu, mis annab neile õiguse invaliidsusepensionile töövõime kaotamise puhul ja vanadusepensionile 65. eluaastast alates. Kindlustusmaks on igal isikul kuni 1945. a. 1% tulust, kuid mitte alla 50 Soome marga ega üle 500 Smk. aastas. Alates 1945. a. aga tuleb maksta 2% tulust, kuid mitte alla 75 Smk. ega üle 1000 Smk. aastas. Kui kindlustatu on palgaline, maksab ta ülalmainitud kindlustusmaksu töödandjaga pooleks. Kui ühel abielupoolel pole iseisvat tulu, maksab teine mõlema eest. Osa kindlustuskulusid kannab riik ja omavalitsus. Õigus vanaadusepensionile algab 65. eluaastaga, eeldusel, et kindlustusmaksu on tasunud vähemalt 10 aasta kestel. Invaliidsusepensioni saamiseks on nõuetav kolmeaastane kindlustusmaks.

Invaliidsusepensionile antakse siis, kui isiku töövõime on niipalju vähenenud, et ta ei suuda ennast ega oma perekonda oma erialalise tööga ülal pidada.

Maksetav invaliidsuse- kui ka vanadusepension koosneb kahest peaosast: põhi- ja lisapensionid. Põhipension omakord koosneb kahest osast: alg- ja säästosa. Algosa on kõigil ühtlane; nimelt isikutel, kes hakkasid maksma kindlustusmaksu enne 25. eluaastat, on see 700 Smk. aastas. Säästosa aga oleneb sellest, kui palju isik on maksnud üldse kindlustusmaksu, sest kindlustusmaksu maksmisel kantakse

iga üksiku isiku maks tema arvele. Lisapension on olenevalt elukalliduserajoonist 2400, 2000 või 1600 Smk aastas. Seega saab iga pensionär maal 2300 Smk aastas (umbes 16 Ekr. kuus) + säästosa, mis nagu nägime oleneb isiku poolt maksetud kindlustusmaksudest. Lisapensioni (2400, 2000 või 1600 Smk.) ei anta jõukamatele, kuna põhipensionile (alg + säästosa) on vaidlematu õigus igalühel.

Iga alla 16 a. lapse eest maksetakse täiendavalt $\frac{1}{10}$ osa lisapensionist.

Perekonnakindestlustust Soomes ei ole, kuid perekonnapea surma korral makstakse ühekordset abiraha kuni 15.000 Smk.

Olgu siinjuures möödaminnes märgitud, et alates 1. jaan. 1938. a. on Soomes kehtimas seadus, mille alusel igale emale, kelle aastatulu, mehe tulud ühesarvatud, ei ületa 8000 Smk. (650 Ekr.), maksetakse iga sünitamise puhul 450 Smk. (umbes 36 Ekr.) abiraha, lisaks omavalitsuse poolt vaesematele võimaldatavale arstiabile. Nagu aastased kokkuvõtted näitavad, on maal selle abiraha saajate arv paiguti kuni 80% kõikidest emadest. (Oulu läänis (maakonnas) oli 1938. a. I pooltel toetuse saajaid 88,2% kõigist emadest.)

Tööpuuduse vastu kindlustamisest kõneleme ja üldkokkuvõtte teeme järgmises numbris.

Kogukonnamaks võetakse valdades liigitamisele

Vallaomavalitsuste heaks võetava kogukonnamaksu suuruse määramisel vallavolikogu võib jaotada maksukohuslased liikidesse nende jõukuse järgi. Seda on seni ka valdav osa vallavolikogusid teinud, kuid liigitamise alused on seni olnud liig erinevad ja sageli koguni vastuolus kehtivate eeskirjadega. Viimase asjaolu olemasolu on tihti esile kutsunud põhjendatud protsesse, mis kohtute poolt on ka maksukohuslaste huvides leidnud rahuldamist.

Kogukonnamaksu-kohuslaste liikidesse jagamise aluste ühtlustamiseks on nüüd Siseministeeriumi poolt välja töötatud maksuliigitamise normaalkava ühes juhtnõõridega. Kava on saadetud maaomavalitsuste liidule ja kõigile maavanemaile seisukohavõtmiseks ja arvamide avaldamiseks.

Siseministeeriumi normaalkava kohaselt tuleks kõik kogukonnamaksu-kohuslased

valdades jagada 10 liiki. Jagamisel kuuluksid 1. liiki need maksukohuslased, kelle aastasissetulek on 1800 kr. ja rohkem; 2. liiki kuuluksid 1500—1800 kr.; 3. liiki — 1200—1500 kr.; 4. liiki — 1000—1200 kr.; 5. liiki — 800—1000 kr.; 6. liiki — 600—800 kr.; 7. liiki — 500—600 kr.; 8. liiki — 400—500 kr.; 9. liiki — 300—400 kr. ja 10. liiki — 300 kr. ja vähema aastasissetulekuga maksukohuslased.

Aastasissetulekust arvatakse maha maksuaastale eelkäival kalendriaastal maksukohuslase ülalpidamisel oleva ning iseseisva tuluta iga perekonnaliikme kohta, kes on alla 16 a. või üle 60 a. vana või kes arsttunnistuse põhjal vähemalt 60% oma töövõimest on kaotanud, 100 kr. iga perekonnaliikme kohta. Kooliskäiva või ametit õpiva perekonnaliikme kohta tehakse mahaarvamisi kuni 20 a. vanuseni.

Rooside kasvatamisest koduaias

J. Haaran, vanem aednik

Ükski lill ega ilupöösas pole sarnase tähelepanu osaliseks saanud kui seda on roos. Roosi austati juba vanas Kreekas kui ilusamat ja väärikamat aiataime, ja teda nimetatakse praegugi ta suursuguse välimuse ja peene, tagasihoidliku lõhna tõttu lillede kuningaks. Roos, kui ilu sümbol, ei tohiks puududa ka väiketalu aias.

Vormid ja kasutamine.

Roosid esinevad mitmesugustes kultuurvormides. Tähtsamad neist on: 1) pöösas-roos, 2) tüviroos ja 3) roniroos. Kaks esimest esinevad sageli ja on meil üldtuntud, roniroos aga on kaunis haruldane.

Pöösasroose istutatakse aeda üksikult, rühmiti ja roosipeenardena (peenras jäetakse vahekaugus 40×40 sm või 50×50sm).

Tüviroosid on enam hinnatud ja omavad suuremat dekoratiivset tähtsust kui pöösasroosid, siinjuures on nad ka hinnalt kallimad ja vajavad hoolsamat kohtlemist. Tüvirooside eluiga on lühem ja külmaõrnus suurem pöösasroosidest, sest kui viimastel pealmaaosad külmuvad, siis ajab ta mullapinnalt uued võrsed, esimene aga mitte. Täistüviroosi kõrgus on 2 m, pooltüviroosil 1—1,25 m ja madaltüviroosil 0,75 m. Tuulemurrete kaitseks toetatakse neid keppidega. Tüviroose kasutatakse üksikult istutamiseks ilumurule või lillepeenrale või tüviroosirühmade moodustamiseks, kusjuures tüvirooside alla istutatakse pöösasroose.

Kasvukoht ja pinnas.

Roosid vajavad põhjatuultest kaitstud päikesepaistelise kasvukohta. Nad kasvavad ja õitsevad igasuguses korralikult haritud ja väetatud aiamaal, kuid eelistavad siiski huumusrikast, lujasialdavast, niiskepoolset sügavalt haritud mulda. Kerget liivamuldi võib parandada komposti või raskema toitaineterikka savimullaga.

Istutamine.

Rooside parimaks istutamise ajaks on varakevad kohe pärast maa sulamist. Sügisel ettevalmistatud peenrassa kaevatakse kohe istutuse eel labidaga istutuskraav või -augud. Istutusaugu laius ja sügavus oleneb juurekasvu arengust ja juurte pikkusest. Nüüd kärbitakse rooside juuri ja kasve, sest asjatundlik tagasilõikamine tagab roosidele kindlama kasvamineku, kiirema kasvu ja rikkaliku õitsemise. Siis asetatakse juured korralikult ja loomuli-

kus seisus istutusauku, täidetakse auk koheda, sõreda mullaga ja vajutatakse see tugevasti juurte ümber kinni. Pöösas- ja tüviroosidel jäetakse juurekael istutamisel 2—3 sm mulla alla. Nüüd kastetakse muld hästi läbi. Kui istutuse ajal on tuulised ja päikesepaistelised ilmad, siis on soovitatav istutuse eel kasta juured selleks valmistatud kleepuvasse savisegusse, mis kaitseb juuri kuivamise eest ja võimaldab neil kiiremat ühendamist mullaga.

Kärpimine.

Rooside kärpimine sünnib järgmiselt: tugevakasvulised, hästiarenenud virved lõigatakse tagasi 4—6 pungale (s. t. et aastakasvul lõigatakse 4—6 punga tagant virve ots ära) ja peenikesed kidurad kasvud 1—2 pungale. Pöösas- ja tüviroosidel teostatakse tagasilõikust igal kevadel.

Hooldustööd.

Juhul, kui tüvirooside kasv kevadel ei edene normaalselt, siis kaetakse roosi tüvi niiske samblaga, et takistada niiskuse auramist. Sammal jäetakse tüvele kogu suveks. Suviseid hooldustöid on: peenralt umbrohu hävitamine, mullapinna kohendamine ja kastmine kuivade ilmade puhul. Kastetakse kaks korda nädalas nii tugevasti, et mullapind hästi läbi niiskub. Kui roosipeenra-
maa on enne istutust korralikult väetatud, siis ta esimesel aastal enam lisaväetist ei vaja. Kui seda aga ei tehtud, siis kaetakse peenar suveks kõdunenud veisesõnnikuga, mis peenra rohimisega ja pinna kohendamisega aegajalt mullaga seguneb. Hiljem antakse iga 3—5 a. järele sügisel või varakevadel 100—150 g kustutatud lupja 1 ruutmeetrile ja rehitsetakse hästi sisse. Kasvukiiruse ja lopsakuse tõstmiseks on mineraalväetisest kõige sobivam nitrofoska, mida antakse 25—30 g 1 ruutmeetrile ja rehitsetakse sisse või kastetakse peenrapinda 6—8 päeva tagant nitrofoska vesilahusega (10—12 g 10 l veele). Kui eelnenimetatud lahu läheb roosilehtedele, siis valatakse viimased üle puhta veega. Mineraalväetiste andmine sündigu suve esimesel poolel. Laudaväetist antakse 2—3 a. järgi 8—10 kg 1 ruutmeetrile.

Talvekatte.

Kõik kultuurroosid on lõunamaise päritoluga, seepärast vajavad nad meie põhjamaa kliimas talvekatet. Ainult põhjamaised pargiroosid on täiesti külmakindlad.

Rooside katmisega sügisel ei ole vaja

liialt rutata, sest kuni 5° külma ei ole neile veel hädaohtlik. Sobivam aeg katmiseks on siis, kui maapind on 1—2 sm külmanud. Eelkõige lõigatakse ära roosidel leiduvad lehed, sest muidu nad tekitavad katte all mädanikku. Nüüd painutatakse roniroosid, tüvroosid ja põõsarooside pikemat kasvud sula ilmaga ettevaatlikult maha ja kinnitatakse puukonksudega maa külge. Kattematerjaliks tarvitatakse tooreid kuuse-, männi- ja kadakaoksi, langenud puulehti, linaluid, saepuru, alusturvast ja liivasegast mulda. Peaasi on, et kattematerjal oleks kuiv ja õhu juurdepääs võimaldatud. Üksikule põõsale võib ka asetada kummuli kasti või tünni ja siis see katta puulehtedega jne.

Kevadel aprillis või mai alul — olenevalt ilmastikust — kõrvaldatakse roosidelt ettevaatlikult talvekate ja teostatakse siis tagasilõikus eelmainitud viisil.

Rooside liike ja sorte

on väga palju ja väga mitmevärviliste õitega. Neid siinkohal loendama hakata viiks pikale. Mainitagu vaid tähtsamatest liikidest külmakindlaid pargiroose, külmaõrnu kultuurroose (nagu teeroosid, korduvalt õitsevad roosid, madalad hulgaõielised roosid jne.) jt. Iga asjastuhvitatud isik võib endale valida sobiva roosisordi aiaärist, eriti E. Seemnevilja Ühisuse kauplustest.

Kuidas istutada noori viljapuid

Väikemaapidajate hulgas tõuseb järjekindlalt huvi aianduse vastu. Igal aastal istutatakse juurde sadu ja tuhandeid noori õunapuid. Väga mitmed väiketalunid, kus seni asusid hooned otse lagedal ilma ühegi puu- põõsata läheduses, on muutumas palju nägusamaks uute aedade juurdesoetamisega. Sellest tulust, mida korralik viljapuu- aed annab vähevaralisele väikemaapidajale küll söögisedeli mitmekesistamise, küll lisasissetulekute hankimise mõttes — ei maksa rääkidagi.

Tänavu kevadel on üle 200 väiketaluniku kasutanud ka Maatöölise ja Väikemaapidajate Koja kaudu antava toetuse saamise võimalust. Koja juhatus on kõik sooviavaldused juba läbi vaatanud ja otsused välja saatnud. Nüüd pole enam muud, kui tuleb vaadata valmis istutusmaterjal ja viia läbi istutustöö. Toetusraha, mida tänavu on võimalik saada kuni 40 kr. väikemaapidaja kohta, on siin suureks abiks.

Missugune maa kõlbab aiaks.

Paremaks mullaks peetakse noorte viljapuude istutamiseks mustamullalist liivavimaad, kusjuures ploomide, kirsside ja pirnide juures on tähtis ka mulla lubjarikkus. Ka kergematel liivamaadel edenevad mõnda liiki viljapuud veel küllalt hästi, kuid siin tuleb hoolt kanda selle tugeva väetuse eest.

Kõige kardetavamaks osutub viljapuudele põhjavesi. Kõrge põhjavee seisu tõttu hakkavad puud põdema, tekivad põletikud, vähk, ladva kuivamine jne. Kasvus jääb kõrge põhjaveega maasse istutatud puu kängu ja ta ei anna mingisugust tulu. Põh-

javesi peaks õunapuude istutamisel mullapinnast olema vähemalt 1,5—2 m sügavusel. Pirnipuud nõuavad veelgi sügavamalt ja soojemat mulda, kuna ploomi-, kreegi- ja kirsipuude juures võib põhjavee sügavus olla pisut väiksem. Kõrge põhjavee seisu juures tuleb viljapuu- aia alla võetav maa kraavitada või viljapuud kunstlikkude kün- gaste otsa istutada. Kui on võimalusi kal- laku valimiseks, siis tuleb viljapuu- aia asutamisel eelistada lõunapoolse kallakuga maad.

Puid peaks istutatama vaid hästi hari- tud maasse, mitte aga söötijäänud või roh- tunud pinda.

Kuidas valime vahekaugused ja kaevame istutusaugud.

Siin on esimene põhinõue — viljapuid ei tohi asetada aias niiõelda üksteise otsa, et puud ei kasvaks sirgudes liig kokku ega vili jääks seepärast kiduraks. Ka on eel- kõneldud toetust võimalik saada üksnes siis, kui vahekaugused on sobivad. Õuna- ja pirnipuude juures ei tohi puud olla tihe- mini kui 8×8 m vahedega. Ploomi-, kirs- ja kääbuspuude juures on minimumiks 4 m. On vahed väiksemad, siis võib Koda jätta lubatud toetuse üldse välja andmata.

Enne viljapuude istutamist tulevad täp- selt märkida ära viljapuude istutamise kohad ja neisse taguda kergelt sisse vaiad. Peale vaiade maasse tagumist peab kord vel kontrollima, kas puude read tulevad kõik õiged ja kas vahekaugused üksikute puude vahel on õiged. Jäävad ju viljapuud aeda kasvama mitmekskümneks aastaks ja ei ole ilus kogu eluaeg vaadata kõveraid

puuderidu, missugused tihtipeale on suureks takistuseks viljapuude-vahelisel maa-harimisel. Peale istutamiskohtade märkimist hakatakse kaevama istutamisaauke, kusjuures augu keskele löödud vaia tuleb järjest sügavamale lüüa, et ta ümber ei kukuks mulla kaevamise tagajärjel. Keskmise suurusega istutusauguks peetakse 1,5-meetrilise laiusega ja 50—60 sm sügavusega istutusaugu. Liiga sügavad istutusaugud ei ole soovitatavad, kuna siis tungivad viljapuude juured mõne-aastase kasvamise järele sügavasse viljapuude istutamisaugu põhja, mis täidetud istutamisel kobeda mullaga. Kui puujuured kasvavad veelgi suuremaks, siis ei leia nad enam augu põhjas edasipääsuteed ja puu kasv jõib jääda kiduraks. Eriti võib märgata seda rasketel kõva põhjaga maadel. Mõned aednikud istutavad sellepärast üsna madalatesse aukudesse viljapuud ja ajavad siis mulla juurte ümber vähe kuhja. Seda viisi kasutatakse eeskätt märgade muldade juures. Istutamisaugude kaevamise juures pannakse pealispinnast võetud huumuse-rikas muld ja altpoolt võetud muld eraldi hunnikutesse. Istutusaugu täitmiseks kasutatakse vaid paremat mulda, kuna halvem augu põhjast tulnud muld loobitakse suure-

malt osalt laiali aiamaale pärast istutustööde läbiviimist. Selle halvema mulla asemele võetakse aga istutusaugu pealmise osa täiteks paremat aiamulda mujalt. Kui aga kellelgi on võimalus lisada täitemullale juurde komposti, siis pannakse seegi täitemulla ülemisse ossa, kus hakkavad hargnema narmasjuured.

Kas tarvitada väetisi?

Mõned soovivad täitemullale lisada juurde 2—3 kg segafosfaati, mis jääks varuväetiseks viljapuule selle edaspidisel kasvamisel. Selle kasulikkus on aga veel küsitav, kuna fosforväetisi saadakse anda ka hiljemini — pärastistel mullaharimistöödel, kus puu juba on läinud kasvama.

Täiesti hukkamõistetav on aga lauda-sõnniku asetamine istutusaugu, mida mõnel pool tehakse. Sügaval mulla all olles hakkab sõnnik mädanema ja seal tekivad isegi taimejuurtele kahjulikud ühendid. Taime toiteaineid, kui nad seal tekiksidi, ei saa noore puu juured nii sügavalt kätte paksu mullakihi tõttu ja kui pärastpoole viljapuu võrsudes tungivadki juured juba sõnnikusegusesse mulda, siis on vesi uhtunud sealt sügavale põhja suurema osa toite- soole. Sõnniku tõttu vajub muld ka tuge-

Viljapuude pritsimiseks varakevadel
tarvitage mõjuvat taimekahjurite tõrjevahendit

Viljapuu-karbolineum'it

„ESTOLEUM“

mis hävitab puule pritsitult taimekahjurid ja nende munad.

„ESTOLEUM“ on vees kergesti lahustuv ja on müügil 5 ja 10 ltr. tarvitamisõpetusega varustatud pleknõudes ja umb. 200 ltr. laenuvaatides.

EESTI KIVIÕLI A.-Ü.

Müügibüroo: **Tallinn, Pärnu mnt. 10 Tel. 478-66**

Saadaval era- ja ühiskauplustes üle maa.

vasti kokku, mis ei mõju hästi istutatud puule. Neil põhjustel ongi parem istutusaugu täitmine lihtsa aiapinnalaga, kui ei ole võimalik sellele mullale juurde lisada komposti. Kevadise istutamise juures peaksid istutusaugud olema valmis kaevatud juba sügisel, et külm saaks muuta hästi kobedaks augu põhja ja külgedel oleva mulla. Kevadel varakult täidetakse siis istutusauk mullaga peaaegu täis ja lastakse nii seista kuni istutamiseni, et muld saaks vajuda kokku ja muutuda tihedamaks. Kui aga istutusaugud kaevatakse kevadel, siis peaksid needki seisma mõne päeva lahtiselt, et muld muutuks soojemaks ja siingi peaks mullale andma võimalust vajumiseks.

Kerges maas vajub maa tavaliselt 15% ja raskemas maas 20% kogu augu sügavusest. Nii siis on vajumine suurem siis, kui on tehtud istutusauk sügavam ja kui muld on raskem. Selletõttu istutatakse noor viljapuu kergel maal 8—10 sm, raskel maal 10—12 sm maapinnast kõrgemale.

Istutustöö üksikasju.

Enne istutamist lõigatakse muidugi puul vigastatud juured ära ja kärbitakse ka krooni oksid $\frac{1}{3}$ võrra. Puu asetatakse põhjapoolse teivast, mis juba varem oli kinnitatud istutusaugu keskele ja puu juured tulevad painutada hästi laiali, neid juhtides igas sihis. Istutustööd tehakse tavaliselt kahekesi, kusjuures üks raputab juurtele mulda, kuna teine juhhib puu juurte asetust mullas, täidab nende vahesid mullaga ja hoolitseb puu õigesse asendisse paigutamise eest. Paraja sügavuse mõõtmist toimetatakse tavaliselt nii, et üle kogu istutusaugu visatakse mõni lattu, laud või teivas, selle järele on siis hea otsustada, kui sügavale asetada puu juuri horisontaalselt

pinnajoonest. Kui puu juured on kaetud juba umbes 5 sm paksuse mullakorraga, tuleb muld tallata puu juurte ümber kinni. Tallamist alatakse väljaspoolt, minnes tallamisega kord-korralt lähemale puu tüvele. Kui kõik muld on asetatud kohale ja kuni 8—10 sm kõrgemale aiamaa-pinnast (vajumise otstarbel), siis tehakse see tasaseks ja nii, et sinna jääb väike lohk sisse vee hoidmiseks. Pärast istutamist tuleb puud kasta, andes nendele paar pange vett. Teisel päeval pärast kastmist kaetagu muld sõnnikuga, või rehitsetagu kastetud koht üle, et hoida ära niiskuse kadu. Rehitseda ei tohi märga mulda. Sellest ei ole kasu. Puu köidetakse nõrgalt toe külge nii, et tal on vajumise võimalusi ja et toe külge sidumine ei takista vajumist. Tavaliselt kasutatakse selle juures kaheksa numbri taolist sidumisviisi, mis hoiab ära ka puu koore vigastused teiba vastu. Ühtlasi tuleb hoolitseda ka selle eest, et viljapuude istutamisel pandud tugi ei oleks liiga pikk ja ei ulatuks kroonini. Sel juhul võib ta vigastada krooni, kuna kroon kõigub suuremate tuulte ajal. Kui on pikk põua periood, siis tuleb noori viljapuid kasta 1—2 korda juuni- või juulikuul.

Tähelepanemiseks!

Väikemaapidajad, kes on võetud ergutusrahasaajate kandidaadiks, peavad pärast istutustööde läbiviimist kutsuma kohale aiaassistendi või konsulendi, kes vaatab tööd üle ja annab välja kirjaliku tõendise, milles peab märkima nii istutustööde läbiviimise aja kui ka istutatud viljapuude arvu ja sordid. Käesolev tõendis tuleb kohe saata ära Maatöölise ja Väikemaapidajate Kojale, kes selle alusel määrab ergutusraha suuruse ja väljamaksu aja.

Maaametite uued tegevuspiirkonnad

Ühenduses valdade ümberkorraldamisega on määratud kindlaks maaametite ja maakorralduskomisjonide uued tööpiirkonnad järgmiselt:

1. **Harju maaamet** — asub Tallinnas, Niine tän. 2.

Tegevuspiirkond: Harju maakond; Lääne maakond, välja arvatud Karuse, Lihula ja Varbla vallad; Tallinna, Haapsalu, Nõmme, Paldiski, Keila ja Kärkla linnad.

2. **Viru maaamet** — asub Rakveres, Rahvamaja tän. 1.

Tegevuspiirkond: Viru maakond; Järva

maakonna vallad: Albu, Ambla, Kareda, Lehtse, Rakke, Vajangu, Väinjärve ja Võhmata; Rakvere, Narva, Tapa, Jõhvi ja Kunda linnad.

3. **Tartu maaamet** — asub Tartus, Võidu tän. 10.

Tegevuspiirkond: Tartu maakond; Valga maakonna vallad: Kuigatsi, Sangaste, Tõlliste; Tartu, Otepää, Valga, Elva, Jõgeva, Kallaste ja Mustvee linnad.

4. **Võru maaamet** — asub Võrus, Jüri tänav 12.

Tegevuspiirkond: Võru maakond; Pet-

seri maakond; Valga maakonna vallad: Kaagiärve, Karula ja Taheva; Võru, Petseri ja Antsla linnad.

5. **Pärnu maaamet** — asub Pärnus, Elisabethi tän. 19.

Tegevuspiirkond: Pärnu maakond, välja arvatud Abja vald; Lääne maakonna vallad: Karuse, Lihula ja Varbla; Pärnu, Kilingi-Nõmme, Mõisaküla ja Sindi linnad.

6. **Viljandi maaamet** — asub Viljandis, Kauba tän. 8.

Tegevuspiirkond: Viljandi maakond; Järva maakonna vallad: Kärü, Väätša, Paide, Särevere ja Koigi; Pärnu maakonna Abja vald; Valga maakonna vallad: Helme, Hummuli, Põdrala ja Vaoküla; Viljandi, Paide, Türi, Põltsamaa, Mustla, Suure-Jaani ja Tõrva linnad.

7. **Saaremaa maaamet** — asub Kuresaares, Komandandi tän. 9.

Tegevuspiirkond: Saare maakond; Kuresaare linn.

Kanapoegade kasvatamine ja söötmine

J. Utno.

Noored kanapojad nõuavad hoolitsemist ja söötmist.

Loomuliku kasvatus juures hoolitseb poegade eest hauduja kana ise. Oleks hea, kui kana saaks maja ümbruses poegadega vabalt väljas käia, kust nad kevadel leiavad pea kõik, mis vaja: liiva, värsket haljast rohtu, vihmaussikesi jne. Kuid pahanuduste tõttu ei ole see siiski mõeldav. Sellepärast on tarvilik poegadega kanale soetada kindel asupaik. Kõige paremini sobib selleks küljeli asetatud tünn, millele pulgad ette pistetud niisuguste vahedega, et vana kana läbi ei pääse, küll aga pojad. Tünni ette pulkadest väljapoole pannakse poegade sööt, joogivesi; vana kana ei pääse neid ära sööma. Kui mõni tibudest peaks jalgutama kaugemale, kui see lubatav, võiks tünni ette panna aiana serviti lauätükke. Pojad harjuvad säärase „koduga“ varsti ja suuremaks saades, kui ema nad juba maha jätnud, magavad ilusasti oma „suvilas“.

Poegade söötmine.

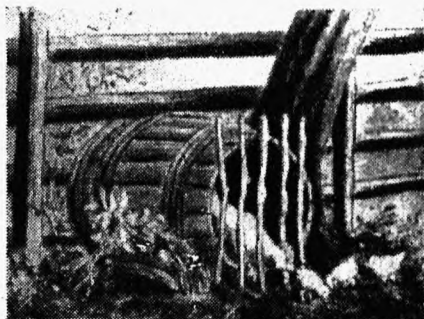
Kanapojad esimese 24 tunni jooksul sööki ei vaja, nad tahavad ainult sooja ja rahu.

Pärast seda antagu enne igasuguse muu toidu saamist kanapojale võimalus nokkida peenikest liiva. Loomuliku kasvatus juures seatagu see kanapoegade asu- või söögikoha juurde. Kunstlikult kasvatades leiavad nad liiva kunstema põrandalt. Ühes liivaga seatakse poegade ette joogiks leige vesi ja või- või täispiim, mis aga ei tohi olla poolhapu — tilgastanud. Tilgastanud piim põhjustab kõhukorratust, mis lõpeb isegi surmaga. Piima ja vee andmiseks on kõige parem tarvitada taldrikule või alusele kummuli pööratud lillepotti, sest mõne muu nõule lähevad pojad jalgupidi sisse ja tee-

vad endid märjaks. Ka on soovitatav poegade ette seada peenikest tanguterajämest puu- (kase-) sütt.

On pojad nokkinud liiva ja sütt ja joonud, siis antagu neile ka toitu. Esimeseks toiduks 24—36 tundi pärast munast väljumist sobivad paremini kaerahelbed (herkulo) või ka harilikud peenikesed kaeratangud või peeneks purustatud nisu. Väikese arvu kanapoegadele võib nisu purustada kohviveskis, suuremale hulgale aga veskil purustada tanguterasuurusteks tükkideks. Tangu võib ka vees või piimas leotada, kuid et leotatud tangud lähevad väga ruttu hapuks, siis peab neid söötma äärmise ettevaatusega. Suure hulga poegade kasvatamisel, kus tööd ja hoolt nagunii palju, on soovitatav minna üle kuivale toitmisele, millega tuleb ette palju vähem kõhukorratusi ja ka pojad arenevad väga kiiresti.

Herkulo või tangud puistatakse poegade ette põrandale. Kui mõned tibud kohe esimesel päeval ei söö, siis ei tarvitse veel haldada. Need on harilikult nõrgemad, hil-



Vanast tünnist tehtud „kanapesa“

jem väljunud pojad, kes elavad veel endasse tõmmatud munarebust.

Kuivade tangudega, herkuloga või purustatud nisuga üksi võime poegi toita 4—5 päeva. On hea, kui neid saaks anda vaheldumisi. Kuid kuivade terade kõrval on poegadele väga kasulik juba algusest peale söötama unaroga, milleks tarvitatakse neid mune, mis idututena haudumisest kõrvaldatud. Munaroa valmistamiseks võetakse üks toores muna, segatakse see 3—4 osa rukkileiva või saiarasukestega tahedaks sömerlikuks pudruks, kuhu võib segada paar teelusika täit jämedaid nisukliisid. Keeta mune ei maksa, sest need on raske- ja seedida. Ka munakoor tehakse peeneks ja segatakse putru. Ühest munast jätkub umbes 15—20 pojale. Munatoitu antakse esimestel päevadel vaheldumisi herkuloga, tangudega või purustatud nisuga 2 korda päevas.

Muna asemele võib võtta ka kohupiima, keedetud kala või kalajätteid. Väga kasulik on poegadele sööta ka toorettest või supi-prae kontidest tehtud puru, sest peale munavalge sisaldavad kondid palju vosvorhaput lupja, millest kanapoeg kasvatab endale luustiku. Kondipuru puudusel segatakse toidu sekka teisest nädalast alates 2—3 g kondijahu.

Munatoitu ärajäämisel tuleb pehmetoidu hulka segada kalamaaksaõli iga 20 tibu kohta 1 teelusikatäie päevas. Kalamaksaõli hoiab eemale kondinõrkuse ja pojad kasvavad seda saades väga jõudsasti.

Esimese elunädala lõpul, s. o. umbes 6. päevast peale, peavad pojad saama ka haljastoitu. Selleks segatakse munaroa või pehme söögi sekka natuke peeneks lõigatud raudnõgest, sibulakasve, noort rohtu või ristikeina. Eriti hea on värske nõges. Haljatoitu andmiseks võib poegade ette tuua ka rohumätta pehme rohuga, lastes poegi sealt oma tahtmise järele nokkida.

Esimesel nädalal toidetakse poegi iga 2,5

tunni tagant, s. o. 5—6 korda päevas. Mida varem hommikul esimene teratoid antakse, seda parem. Õhtul antagu viimase toiduna tangu.

Söögi-jooginõude juures peetagu piinliku puhtust. Igapäev tulevad need kõva harjaga ja sooja veega puhtaks pesta, päikese paistel ära kuivatada, samuti ka pärast iga toiduandmist hoolega puhastada. Toidujoogi andmiseks on soovitatav tarvitada tsinkplekist või põletatud savist nõusid, mis hõlpsamad puhastada. Toit ise olgu värske ja mitte kaua seisnud või halvaks läinud.

Toidu normina on maksev põhimõte: anda toitu niipalju kui tibu 15—20 minuti jooksul söövad.

Teisel nädalal valmistatakse pehmetoit kaera-odra või maisi sömerlikust (jämedast purusarnasest jahust), nisukliidest, peenikeseks lõigatud rohust ja ülal kirjeldatud lihasaadustest. Aegamööda segatagu toidule juurde ka kartulit. Teise nädala keskpaigast võib hakata poegi toidma endise 5—6 korra asemel 4 korda päevas, s. o. iga kolme tunni tagant, nelja nädalastele tibudele antagu süüa juba kolm korda päevas.

Niipea, kui pojad juba terveid teri sööma hakkavad, lõpetatakse purustatud terade andmine ja antakse purustamata teradena alguses peenemaid, hiljem jämedamaid.

Umbes ühe kuu vanustele poegadele võib anda täiesti mitmekülgset pehmettoitu, mida valmistatakse nisukliidest, keedetud kartulist, peeneksraiatud rohust (ristikein, vikk, nõges, aiaumbrohi), segaviljajahust ja loomariigi saadustest. Loomariigi saadusi peavad kasvavad pojad tingimata saama $\frac{1}{5}$ — $\frac{1}{4}$ kogu toidu koosseisust. Loomariigi saadustest ehitab tibu endale muskolid, vere, naha, suled jne.

Kuid lihasaadustega peab pidama ka piiri. Esiteks on liha raske seedida, kutsudes esile kõhukorratusi ja teiseks sunnib noored kanad liiga rutuliselt küpsemisele: nad

Kanapidajad!

Ostke linnukasvatuse sugulavade haudemune ja päevasi tibusid soodustatud hinnaga — sel teel soetate endale väärtusliku kanakarja!

Sugulavade aadressid leiate Teatajast nr. 3—1939. a.

hakkavad vara munema, mille tõttu munad jäävad väikesteks.

Väiketalundis, kus olemas kooritud piima, osutub see kõige kohasemaks valgurikkamaks söödaks. On kõige parem lasta lõss hapneda paksuks ja anda seda poegadele vabalt, nii palju kui nad soovivad. Ka segatagu pehmesööt läbiaetud piimaga. Piim teeb viimase maitsvamaks ja seeditavamaks.

Kui on märgata, et umbes kuuvanused pojad visalt lähevad sulgi, siis on tarvilik iga päeva tagant 30 säärase poja kohta toitu segada 1 supilusikatäis väävliõit (peenikest väävliit). On aga poegadele parajal määral antud kondipuru, teokarpe, liiva jne., siis pole väävli järgi vajadust.

Umbes 1½—2 kuu vanustele noorkanadele antakse juba täielikku vanakanade toitu.

Toitmine kuiva toiduga.

Poegi võib kasvatada ka kuivtoiduga, mis välismaa paremates kanapidamis-

tes pehmetoidu täielikult kõrvale tõrjunud. Kuivtoitmise juures antakse kanapogadele juba neljandast päevast peale ette kuiv jahusegu, mida pojad söövad niipalju ja sel ajal, mil süda kutsub. Kuivtoit koosneb jämedaist nisukliidest, kaerajahust, odrajahust, kalajahust jne. mitmesuguses vahekorras. Niisugust kuivjahusegu söövad kanapojad 4. päevast peale kuni 2 kuu vanuseni, mil nad viiakse üle vanakana-toidule. Kuivtoiduga on poegade toitmine lihtsam, pojad arenevad kiirelt, seedimise rikkeid tuleb vähem ette, kuid ta võib minna hinnalt kallimaks.

Kunstlikul poegade kasvatamisel, kus kana puudub, on vajalik kunst- ehk võõrasemad. Neid võib ka ise kodus valmistada või osta. Kõige soodsamalt saab plekist n. n. kuppel-võõrasemasid osta Eesti Munaekspordist, kus kunstema 100 kanapojale maksab 16 krooni. Seda köetakse petrooleumilambiga.

Tänavu põllumajanduse laenudeks 820.000 krooni

Vabariigi Valitsuse poolt on kinnitatud tänavune põllumajanduslikkude laenude jaotuskava. Selle järele tuleb käesoleval aastal põllumajanduse soodustamiseks laenudena väljajagamisele kogusummas 820 tuhat krooni.

Mainitud summast määrati valitsuse poolt põllumajanduslikkude masinate ostmiseks laenu 300.000 kr. Esmakordselt hakatakse tänavu laenusid andma ka karjalautade sisustamiseks ja talu sisemiste tööde mehhaniseerimiseks. Selleks lubati valitsuse poolt 240.000 krooni.

Kanalate ehitamise ja sisustamise edendamiseks jagatakse laenudena põllupidajatele 80.000 krooni. Peaveejuhtmete kaevamiseks võimaldatakse tänavu laenusid 150 tuhande krooni ulatuses. Maakorraldustööde läbiviimiseks võidakse laenu anda 50.000 krooni piirides.

Eespool nimetatud kolm esimest laenuliiki, nimelt põllumajanduslikkude masinate, karjalautade sisustamise ja talutööde mehhaniseerimise ning kanalate ehitamise ja sisustamise laenud antakse välja maatulunduskapitalist kohalikkude ühispankade kaudu. Sealjuures võimaldub laenusaatel kasutada soodustatud protsente.

Maatulunduskapitalist oli senini võimalik saada laenu vaid uudismaa ülesharimiseks rakendatavatele traktoritele koos traktorrandaliga ja uudismaa künnisahaga, kartulivõtmise masinatele ja reaskülvimasinatele. Meie väiksemates taludes nii laialt tarvitusele võetud rohuniitjale ja hobuse-rehale senini laenu ei antud. Nüüd aga on otsustatud anda laenu ka heinaniidumasinat ostmiseks koos viljaniiduaparaadiga. Ka mitmesuguste uudismasinat ostmiseks võimaldatakse laenu. Erilist tähelepanu väärrib aga kanalate ehitamiseks antav laen. Senini oli väikemaapidajatel peaaegu võimatu saada odavaprotsendilist laenu kanalate ehitamiseks. Nüüd on see lahendatud. Maatulunduskapitali juhtide arvates suudetakse sel aastal rahuldada kõiki kanalate ehituslaenu palveid. Väikemaapidajad peaksid seda soodsat olukorda kasutama täielikult. Eriti aga veel selle tõttu, et kanamunade hind on riigi poolt kindlustatud, mida ihkas kogu väikemaapidajatepere juba aastate jooksul. Kanalate püstitamisega saaksime nüüd tõhusalt aidata kaasa selle väikemaapidajatele nii tähtsa majapidamisharu arendamisele.

G. A.

Koja tegevusest

Maatöölise seksiooni juhatus

pidas oma koosoleku 3. aprillil s. a. Arutati lähemalt seksiooni töökava ja haiguskindlustuse küsimust. Peeti tarvilikuks, et tööliste haiguskindlustusseadus kiiresti ellu viidaks ja et sellele seadusele allutatakse ka vähese varandusega väikemaapidajad, nagu see on seni juba sündinud mitmes riigis.

Väikemaapidajate seksiooni juhatus

arutas 4. apr. s. a. väikemaapidajate laenu ja tõuloomade küsimusi. Peeti tarvilikuks kaaluda, kas ei saaks väikemaapidajate jaoks asutada eri laenufondi, kuna praegustest fondidest on väikemaapidajatel, kelle kindlustused nõrgemad, raske laenu saada.

Uuteks ergutusrahasaajate kandidaatideks võeti Koja juhatusel poolt 19. skp. noorte viljapuude istutamise alal 205 väikemaapidajat ja mesilate asutamise alal 23 väikemaapidajat.

Koja 1939/40. a. eelarve

on koostatud 27.700 kr. suuruses summas, millest 7500 kr. on nähtud ette toetusteks ja preemiatega väikemaapidajatele.

Metsamarjade turustamisolude

parandamisküsimuses töötas vastav erikomisjon välja ettepanekud, mis Koja juhatusel viimasel koosolekul kinnitati.

Maatöölise ja väikemaapidajate elust

Eesti Aleksandri (Olustvere) põllunduskeskkooli

majapidamise töölepingu tingimusi võib pidada moodsamateks kogu Eestis.

Tööleping sõlmitakse kestvustöölistega üheks aastaks kahekuulise etteütlemissajaga. Töötasud, millised märgitud palgaraamatus, on iga töölise kohta individuaalsed. Tööaeg arvestatakse seni kehtiva põllutöölise tööaja ja palgaolude korraldamise seaduse alusel, kusjuures püha-päevadel maksetakse 50% lisatasu. Eraldi

on ette nähtud vooriskäimise ja karjatalituse töötunnid aastaaegade järgi.

Peale töötingimuste on töölepingus ette nähtud määrused käitumise ja korteri kasutamise, samuti ka töölisel nõuetavate ja mõisavalitsuse poolt antavate tööriistade ning karjatalitajate tööriietuse korrashoiu kohta. Nimelt nõutakse töölisel tööjuhatajate ja kaastöölisega korraldada ja viisakat käitumist, majapidamise poolt kasutada antavate elu- ja kõrvalruumide ning elukoha ümbruse korrashoidmist jne. Sellised määrused õpetavad töölisi puhtusele ja korrale ning austama võõrast varandust.

Peamine erinevus teiste majapidamiste töötingimustest avaldub töötasu arvestamisel: töötasu arvestatakse tunniviisi, kusjuures see tõuseb iga aastaga: oskustöölisel (17 a. kuni 50 aastani) 14 sendist kuni 25,5 s. tunnis, millal algab tunnitasu alanemine; meestöölisel 16 s. kuni 23,5 s. (18 a. kuni 45 a.-ni), naistöölisel 15 s. kuni 17,5 s. (18 a. kuni 43 aastani) tunnis jne. Need tunnitasud loetakse põhipalgaks, millele lisanduvad hindepunktide alusel antavad lisatasud, nimelt 0,1 senti tunnis iga hindepunkti kohta.

Hindepunktideks on: 1) teenistusvanus kohapeal, nimelt II aastal 1 punkt, 3-ndal aastal 2 p., 4-ndal 3 p. ja üle 4 aasta — 4 punkti; 2) tervis — võetakse arvesse organismi tugevus ja haigusepäävad, mille alusel töötasu võib tõusta kuni 4 punkti; 3) perekonnata — tööjõud — annab lisapunkte niipalju kui peale lepingulase käib majapidamises teisi perekonnaliikmeid; 4) tööoskus, mis võib anda juurde kuni neli punkti; 5) lisatöö — niivõrd kui palju oskab peale põhitöö, millele on palgatud, muud tööd; 6) kiirus tööle asumisel — kuni 4-punktiga, 7) kiirus töösooritamisel — samuti 4 punktiga, 8) iseseisvus töö sooritamisel, 9) üldine hoolekus, kohusetunne teenistuskohuste täitmisel ja eraelus, 10) võõra (majapidamisega) varaga ümberkäimine, 11) puhtus kodus. Kõik viimased punktid annavad juurde igaüks kuni 4 punkti. Peale selle arvestatakse elukoha kaugust töökohast: nimelt kuni ühe kilomeetri kaugusel arvestatakse 1 punkt, 2 km — 2 punkti, üle 3 km kuni neli punkti.

Peale hindepunktidega saavutatud lisatunnitasi maksetakse püsivat preemiat 1. aastal 2,5 senti tunni kohta, järgnevatel aastatel 2 senti.

Töötasu kõigub põhipalga ja hindepunktidega kokku: oskustöölisel 24—31 sendini

tund, meestöolistel 25—28 senti, naistöolistel 17—22 senti.

Lüpsinaised saavad kolme korra lüpsieest päevas 60 senti ja aasta lõpul iga lüpsipäeva eest preemiat 12 senti. Piimanõude pesemise eest maksetakse eraldi 10 krooni kuus. Peale selle antakse käterätikute, lüpsipõlledede jne. seebirahaks 10 kr. aastas. Päevalised-lüpsjad saavad 23 senti lüpsikorra pealt. Töölisnaised pole kohustatud lüpsikordadeks, vaid teevad seda vabatahtlikult ühistel alustel väljaspoolt võetud lüpsinaistega.

Saades majapidamisest tunnitasu alusel arvestatud rahapalka, võivad töölised osta mõisast soodustatud hindadega toitaineid. Korterid ja põllumaa eest tuleb samuti tasuta mõisale vastavate normide alusel.

Mõisa poolt üüritavad korterid on rahuldavad, vajalikkude kõrvalruumidega. Majapidamise poolt võimaldatakse prii arstiabi ja vanadele töölistele vanadustoetusena korter ning toitaineid.

Majapidamise omanikeks on Viljandi Maavalitsus ja Viljandi Eesti Põllumeeste Selts. Majapidamise teenistuses on 15 mees- ja 2 nais-aastatöölist, 9 mees-oskustöölist ja 9 naist, peale selle elab mõisa juures 3 alalist naissuvilist. Välistöölistega katsetati korra 1937. a., kuid pärast seda on neist loobutud.

Väärtsi linnamõisa (Viljandimaal)

valitseja palub meid avaldada järgmist:

Väärtsi mõisa majapidamise 24 aasta-põllutöölist saavad palka: 160 kr. rahas, 740 kg rukist, 570 kg otri, 100 kg nisu, 82 kg segavilja, 1347 l piima, aiamaa ühes 3-me õunapuu ja kuni 10-ne marjapõõsaga $\frac{1}{4}$ vkm., kartulimaad põllult $\frac{3}{4}$ vkm., 12 ruutmeetrit puud ja hagu vabalt niipalju kui küttest puudu tuleb. Korteris on prii elektrivalgustus, sigade ja kanade jaoks vastav laudaruum. Aluspõhku vabalt võtta niipalju kui tarvis.

Tööaeg on 2556 töötundi aastas, keskmiselt 9 tundi päevas.

Kauem paigal elanud ja suurema perekonna töolistel on kahetoalised korterid. Ühetoalistes korterites on kõigis ahi ja pliit ning iga omaette lukustatav sahv ja kartulikelder. Viimastes on elektrijaakende valgustus. 14 perekonna kohta on küll ühine kaev, kuid elamud seisavad järve kaldal ja mitte toiduks minev vesi võetakse järvest. Viimase 4 aasta jooksul on juurde ehitatud 3 uut töolistemaja, kus kõik 2-toalised korterid.

Igal aastal korraldatakse töölistele ja nende lastele ühine jõulupuu, kus jaga-

takse kingitusi. Suvel korraldatakse ühine jaanituli koduõllega jne. Suvel töötab mõisas lasteaed.

Igal aastal jagatakse tööliste preemiaid, mille suurus oleneb tööliste hoolsusest.

Väikemaapidajate ühingu teost

Tarvidus koostöö järele on väikemaapidajate hulgas palju suurem kui suuremate talupidajate juures. Väikemaapidaja ei ole võimeline üksikult ostma kõiki talvisigi põllutööriistu ja masinaid, milleta aga kuidagi läbi ei saa. Veojõu korraldamine vajab lahendust. Palju teisigi ühiseid ülesandeid kerkib üles väikemaapidajate juures. Kõikide nende ülesannete otstarbekohane lahendamine on võimalik vaid ühisel nõul ja ühisel jõul. Seda ära tundes ongi hakanud väikemaapidjad koonduma vastavatesse väikemaapidajate ühingu-tesse, millised aitavad kaasa ühiste küsimuste lahendamisele.

Nooremate väikemaapidajate ühingu hulka kuuluvad Jõõpre, Väinjärve ja Sauga väikemaapidajate ühingu.

Jõõpre väikemaapidajad kuuluvad sealse maakorralduse piirkonda, kus kõik krundid ümber planeeritakse ja uued piirid aetakse. Kõik asuvad praegu äraootaval seisukohal, et siis suurema energiaga asuda tööle uutel kruntidel. Turbatöö käib siiski hoogsalt. Turvas on nii paljudelegi väikemaapidajatele suuremaks rahaliseks sissetulekuallikaks, sealse piirkonnas. Suurt huvi tuntakse ka puuviljakasvatuse, mesinduse ja kanakasvatuse vastu, milliste alade arendamistööle asub ühing edaspidi.

Väinjärve väikemaapidajad on kibedasti ametis hoonete, eriti aga kõrvalhoonete ehitamise ja korraldamisega, milledega ei ole võimalik rajada ka otstarbekohast väikemaapidamist. Eeloleval suvel kavatakse ühingu korraldada suurema kõnekoosoleku või väikemaapidajate-päeva, kus leiaksid käsitus tähtsamad väikemaapidajad puudutavad päevaküsimused.

Sauga väikemaapidaj. ühing kavatab eeloleval suvel korraldada pikema õppe-reisi teistesse parematesse väikemaapidamistesse. Ühingu liikmed võtavad osa ka kanakasvatuse-võistlusest, milline võistlus korraldatakse väikemaapidajate ühingu liikmete vahel. Kanamunahinna kindlustamine, preemiate-summa suurendamine, aiaanduse alal, kanalate ehitamiseks antava laenu kättesaadavamaks muutmine jne. on soodsalt mõjunud väikemaapidajate meeleoludele ja kõikjal on näha nüüd juba teatavat optimismi ja hoogu oma majapidamise korraldamise alal.

Vigala põllutöökooli talus (Läänemaal) on 6 aastatöolist, 5 oskustöolist, 2 naistöolist, 7 suvilist, kes aastaläbi mõisakorteris asuvad.

Aastatööline saab rahapalka 150 kr., 720 kg rukist, 560 kg otri, 150 kg nisu, 500 kg taliviljapõhku, 1,50 tall. vakamaad kartulimaad ja $\frac{1}{8}$ tall. vakamaad aiamaad, karjamaa 1 lehmale ja 1 lambale. Puid 3 rm. ja prii haod. Tööline, kes lehma ei pea, saab 1100 liitrit piima, sel juhul langeb ära ka heinte saamine ja karjamaa osa. Palgamaa harib mõis ja väetab, ajab sisse kartulivaod ja muldab.

Aastatööliste töötundide arv 2598,5.

Kuutööline-karjatalitaja saab palka 40 kr. rahas ja korter-küttega. Päevilised mehed saavad 20 senti ja naised 13 senti tunnis.

Töölise naine saab 13 senti töötasu tunnis, kui ta aga tööle ei lähe, loetakse mehe leping lõppenuks.

Tööliskorterid on vanad, 2- ja ühetoalised, puuduvad kõrvalruumid loomadele. Loomalaudaks on suur küün, kuhu töölised on õlgedest ehitatud sisse sigade kuudid.

Penijõe põllutöökooli talu (Läänemaal) teenistuses on 6 aastatöolist, suvel lisaks 4 töolist.

Aastapõllutööline saab rahapalka 140 krooni, moonapalka: 720 kg rukist, 160 kg nisu, 620 kg otri, 480 kg taliviljapõhku, 0,3 ha põllumaad, 3 ha heinamaad, 5 rm. küttepuid, 60 rm. hagu ja 1000 kg suviljapõhku. Kui tööline lehma ei pea, saab päevas 3 liitrit piima, ei saa suviljapõhku ja osa (1,5 ha) heinamaad vähem.

Töölisnaisele maksetakse lüpsitasuna 1,5 ltr. piima lüpsikorralt.

Korterid majapidamises on rahuldavad: 2-toalised kõrvalruumidega.

Lossimäe talu (Lihula mõis)

asub Läänemaal. Aasta-põllutöölisi mõisa teenistuses 8 meest, peale selle 7 oskustöolist ja 5 naistöolist. Aastatööline saab

rahapalka 120—150 kr. ja moonana: 800 kg rukist, 500 kg otri, 170 kg nisu, 3 l täispiima päevas, 500 kg taliviljapõhku, 6 t. vakamaad heinamaad, 1 vakamaa kartuli- ja $\frac{1}{8}$ vakamaad aiamaad ning lina- maad $\frac{1}{2}$ vakamaad. Peale selle karjamaa 1 lambale ja tallele; küttepuid 2 jm., hagu 300 kubu. Töölisel peavad olema enda tööriistad.

Töölisnaine peab käima väljas töö, mille eest maksetakse 11—12 senti tunnis läbi aasta. Kui töölisnaine lüpsma ei lähe, arvestatakse iga puuduva korra eest 12 senti mehe palgast maha.

Tööliskorterid mõisa ümbruses on enamikus ühetoalised, 4 korterit — 2-toalised. Osaliselt on tööliskorterites teostatud remonti, mida jätkatakse. Praegu elavad töölised loomadega ühes hoones, karjalaut on küll juba valmis, kuhu on võimalik tulevikus paigutada loomi.

Vana-Võidu (Viljandimaal)

mõisa tööliskond elab enamuses endises mõisa-härrastemajas ja ka moonamajades. Vana härrastemaja on 150 a. vana ja alumise korra palgid on tal täiesti kõdunenud. Toad on küll ruumikad, kuid puudulikkude kõrvalruumidega. Moonamajas elab 6 töölisperekonda. Neis vanades majades tööliskorterid on halvad. Ehitatud on kaks uut tööliskorterit: tallimehel ja puusepal. Need on kahetoalised köögi ja esikuga. Kavatsusel on mõisas uue töölismaja ehitamine 4 perekonnale: kaks korterit tulevad 3 tuba ja köögi ja kaks kahetoalist korterit.

Mõisas töötavad 15 aastatöolist, neist 3 naist. Töötundide arv 2543.

Aastatöölised saavad rahas 130 kr. ja moona: rukist 720 kg, otri 720 kg, nisu 84 kg, taliviljapõhku 480 kg, põllumaad 17 aari, kartuleid 1000 kg, piima 1095 liitrit, küttepuid 12 ruutmeetrit. Palgapuud on küll seni olnud halvad.

Mõisas puudub tööliskonna lugemistuba ja klubiruumid.

Maatöölised ja väikemaapidajad!

Kas olete juba tellinud oma kutseajakirja — Maatöölise ja Väikemaapidajate Koja Teatajat?

Teatajat saab tellida igast postiasutisest ja Koja büroost, Tallinn, Vene 13-3

NAINIE JIA KOIDU

LAPSED VÄRSKE ÕHU KÄTTE!

Samuti kui kõik taimed, vajavad ka inimest, lapsed, peale toidu valgust ja õhku. Päike on see suur võim, mis kevadel äratab looduse. Päikest igatsevad ka meie lapsukesed pärast külma, pimedat talve. Üksnes korralikust toitlustamisest on vähe. Tihti seal, kus toidust jääb puudu, suudab paljugi korda saata ja parandada soe ja kirgas kevadpäike. See pärast andke lastele võimalikult palju õhku ja valgust. Kasutage igat võimalust, laste viimiseks värskesse õhku. Eriti vajalik on see kitsastes oludes, kus tihti kogu pere peab leppima üheainsa ruumiga, kus liiga palju suitsu ja sooja.

Emad küsivad tihti, millal viia imikut välja? — See on oleneb aastaajast, millal laps on sündinud: kas talvel või suvel.

Kui laps sündib suvel võib teda viia esimest korda välja juba ühe-kahe nädala vanuselt, valides selleks sooja ja tuulevaikse ilma. Esimesel korral võime imikut „tuulutada“ ainult 15 minutit. Kordkorral suurendades väljasviibimise aega, võime teda mõne kuu vanuselt pidada värskes õhus juba suurema osa päevast, ainult mitte varahommikul ja hilisõhtul, millal õhk on niiske kastest või udust. Ka keskpäevane kuumus pole imikule terve. Sellisel suve jooksul välisõhuga harjunud väikelaps võib jätkata väljasviibimist sügisel ja talvel.

Sügisel või talvel sündinud lapse väljaviimisel peab olema juba ettevaatlikum. Oletatakse tihti, et lapsele piisab hoone tuulutamisest saadud värskest õhust ja peetakse imik kogu talve kinnises ruumis. Pooletunnilise toa tuulutamisega saadud värsket toaõhku pole aga kaugeltki mitte seda, mis välisõhk. Seepärast tuleb ka talvel sündinud imikut juba mõne nädala vanuselt asetada päeval magama lahtise akna juurde, esialgul ainult 5—10 minutiks. Kordkorral avatud akna all magamist pikendades, harjub laps karge välisõhuga ja siis võime teda mõne kuu vanuselt päikesepaistelise ja tuulevaikse ilmaga viia välja (samuti esialgul 5—10 minutiks). Välisõhuga harjunud imikut võib hiljem välja viia ka sajuse ja tuulise ilmaga, ainult mitte üle 15 pügala ulatuva pakasega. Mõned arstid peavad imiku väl-

javiimise külma ülemääraks 5—6 kraadi, kuid see on oleneb lapse välisilmaga harjumisest ja üldisest tervislikust seisukorrast. Värsket õhku ei saa tervele ja korralikult ning soojalt rietatud lapsele olla kunagi kahjulik. Isegi haiged ja tervislikult nõrgad lapsed paranevad värskes õhus kiiremini (kui neil ei ole palavikku): päike ja õhk on parim ravim. Hoitakse aga nõrka last liiga palju kinnises hoones, muutub ta õrnaks ja haigestub igal tuulepuhangul.

Laste väljaviimisel, samuti ka lahtise akna alla magama asetamisel tuleb neid soojalt ja hoolikalt riietada ja jälgida, et lapse riided ei oleks märjad või niisked. Parim on lapsi viia välja vankris või talvel kelguga: seal on laps magavas asendis, hingab loomulikult, pingutatust, ja meil on võimalik ka teda korralikult sisse mäsida (kätel kandes puistame tihti vaibad lahti ja lapse seni soojalt kaetud kehaosa saab külma ja tuult). Vankrit või kelku imiku väljaviimiseks võib kehvamasi peere valmistada pereisa ise, kasutades selleks pesukorvi, millele meisterdatud allu puust rattad või jalased. Tarbekorral valmistab pereisa „imiku-sõidukile“ peale isegi traatvibudest varju, mis kaitseb väikese maailmakodaniku õrnu silmi terava päikesekiirte, sademete ja kõleda tuule eest. Eesriideid selline „katus“ ei vaja, sest need on kahjulikud: takistavad õhuliikumist.

Suuremaid lapsi, kes juba istuvad, mängivad ja kõnnivad, on sobiv pidada väljas n. n. „lastekopliis“. See on meie töökatele maatöölise ja väikemaapidajate emadele hädavajaline „lastehoidja“: siis ei ole neil karta laste kaevukukkumist, põllutöömashinade vahele sattumist, elukardetavate esemete, tule ja kuumade vee ja muude ohtlike asjade juurde sattumist. Sellist „lastekopliit“ võib jällegi valmistada pereisa ise. Soovitav on seda valmistada nurkadest lahtikäivana, väljaspoolt haakide või klambritega või isegi nõoriga kinnitatav, siis võib teda kerge vaevaga kanda tuppa ja välja ja tarbekorral võtta isegi heinamaale või rukkilõikusele kaasa. See on hädavajaline abi roomavale ja kõndimahakavale imikule: sellises „kopliis“ õpib laps iseseisvalt oma muskliste varal tõusma

püsti, leiab tuge edasiliikumisel ja väsimuse korral võib ilma hädaohuta laskuda istuma. Sellises lasteaias saame nii roomavaid kui mängivaid lapsi hoida puhtatena. Kuid selline lasteaiad pole emale abiks mitte üksi imikute hoidmisel, vaid tihtigi on vaja paigutada sinna 2—3—4-aastaseid lapsukesi, kes suurest uudishimust ja maailmatundmaõppimise tahtest tungivad mönegi ratta vahele, maitsevad mürgiseid vedelikke, satuvad lõunavalmistamisel keeva kartulipoti lähedusse jne.

Sellise aia valmistamine pikerguse või nelinurkse, mõõdetelt umbes $1\frac{1}{4} \times 1\frac{1}{2}$ m, siis pole ta liiga suur ja palju ruumi nõudev, kuid küllalt ruumikas lapse liikumistungile. Pulgad asetame umbes 5—6 sentimeetri laiuste liistude vahele, mitte liiga hõredate vahedega: hõredatest vahedest ronib agar maailmakodanik varsti läbi või äärmisel juhul mahub ainult pea- ja hiljem ei oska seda enam tagasi tõmmata, kusjuures võib end vigastada. Pulkade vaheks võib võtta umbes 10 sentimeetrit. Pulgad olgu nii tugevad, et laps neile toetuda võib, kuid nii, et ta väike käeke kinni haarama ulatub.

Soovi korral võime sellisele aiale teha põranda alla. Laotades sellele puhtad põrandariided, on meie pisikesel kodanikul oma tuba — oma luba. Sellises aias võib ema isegi tarbekorral lapse mõnekski tunniks üksi hoonesse jätta, kui seda nõuab olukord.

MESI ON TERVISLIK TOITAIN

Väikemaapidajad asutavad nüüd mesilaid, milleks on palju kaasa aidanud Koja poolt antav toetus. Paaril viimasel aastal on seda soodustust kasutanud ligi paarsada edasipüüdlikumat ja agaramat väike-talunikku. Nii võime varsti näha iga väike-talu aias paari-kolme mesipuud ja igal väiketalu-perenaisel jätkub mett vähemalt oma perekonna tarviduseks. Mesi on väärtuslik, vitamiinirohke toitainet nii lastele

kui täiskasvanutele. Mett võib kasutada jookideks ja söökideks ning maiustuseks.

Meejook: 1 kg mett, 50 grammi pärm, 6 liitrit vett.

Valmistus: Mett keedetakse veega umbes pool tundi, vaht riisutakse. Pooljahtunult valatakse vedelik puhtasse nõusse, lisatakse väheses soojas vees leotatud pärm, kaetakse segu puhta riidega ja asetatakse toasoojusse. Paaripäevase käärinise järele täidetakse vedelik suurde pudelisse või parem väikesse puuvaati, lastakse lahtiselt paar päeva seista, suletakse siis kõvasti ja õhukindlalt ning viiakse keldrisse. 3—4 nädala pärast täidetakse jook pudelitesse. Võib kohe tarvitada.

Meemõdu: 1 kg mett, 10 liitrit vett, 2-he sidruni koored, 50 grammi humalaid, 50—75 grammi pärm.

Valmistus: Vett keedetakse sidrunikoorte ja humalatega, lisatakse siis mesi. Liigutatakse kuni mesi täiesti sulanud, lisatakse leiges vees sulatatud pärm. Joogil lastakse toasoojuses käärida paar-kolm päeva, kurnatakse läbi riide, täidetakse pudelitesse. Pudelid korkitakse uute korkidega ja lakitakse kinni. Hoitakse alal jaehadas kohas.

Õunajook meega: 6 keskmist õuna tükeldatakse õige peeneks, valatakse 1 liitri keeva veega üle, kaetakse kinni ja lastakse teise päevani seista. Vedelik valatakse pealt või kurnatakse läbi riide, lisatakse 1 sidruni väljapigistatud mahl, paar supilusikat mett. Võib kohe tarvitada.

Toortoit meest: Kaerahelbed panna üheks päevaks ligunema väheses veega. Leotatud helvete hulka segada riivitud õunu ja mõni lusikas mett. Anda lastele eineks. Kasutada ka magustoiduks.

Kõrvits meega: Toores kõrvits riivida peeneks, segada hulka mõni lusikatäis mett. Süüa toorelt kohe.

Porgandid meega: Toored porgandid puhastada, riivida ja segada meega. Soovikorral lisada juurde sidrunimahla. Süüa toorelt ja kohe.

Põllumajanduse töömailt

TÕUKARI ON PAREM SEGAVERELISEST

Enamik meie väiketalandite karjadest on segaverelised. Nende hulgas on tihti ju väga häid lehmi, kuid üldiselt on tõuloomade toodanguvõime suurem. Nii näitavad karjakontrollandmed, et 1937/38. a. kontrollaasta (s. o. 1. juulist 1937. — 1. juu-

lini 1938.) jooksul andis 100 söötühikut tõulehmade juures 139,6 kg piima ja 5,27 kg võirasva, kuna tõutuul ja tõutuubilistel lehmadel olid vastavad andmed 127,0 kg piima ja 4,71 kg võirasva. Seega vahe esimeste kasuks 12,6 kg piima ja 0,56 kg võirasva.

Peale selle looma müües saab tõuloomast alati paremat hinda.

Sellepärast peaksid kõik väikemaapidajad, kes noorloomi kasvatavad, püüdma üle minna puhtale tõule. Nüüd kevadel, kus jäetakse ja tuuakse kasvuvasikaid, ei tohiks küll jätta kasvama segaverelisi või mitte-tõutüübilist vasikat. Ka lehma paaritades tuleb alati eelistada tõupulli, sest nende järglased on puhtale tõule lähemal ja parema toodanguga.

Sellepärast — kõik väikemaapidajad katsume minna üle tõukarja pidamisele.

SÖNNIKU-, VIRTSA- JA SILOHOIDLATE EHITAJAD SAAVAD PREEMIAID

Põllutöoministri poolt kinnitati eeskiri, mille järele alates käesolevast aastast maksetakse sõnniku-, virtsa- ja silohoidlate ehitajatele preemiaid. Preemiad antakse 1939. a. ja hiljem ehitatavate hoidlate eest, mille juures ehitustöö peab olema lõpetatud vastava aasta 1. septembriks.

Preemiad maksetakse välja Põllutöökoja kaudu. Käesoleval aastal tuleb preemia soovide esitada kirjalikult Põllutöökojale hiljemalt 15. maiks.

Sooviavaldustes tuleb märkida: 1) talupidaja nimi, 2) talundi nimetus ja asukoht, 3) postiaadress, 4) lähem raudtee- või omnibusejaam ja 5) talus peetavate veiste, hobuste, sigade ja lammaste arv.

Ühtlasi tulevad tähendada ehitatava sõnniku-, virtsa- või silohoidla mõõdud:

- a) sõnnikuhoidlal — pikkus, laius, sügavus, ehitusmaterjal ja kas katusega või ilma;
- b) virtsahoidlal — pikkus, laius või läbimõõt, sügavus, maht ning ehitusmaterjal;
- c) silohoidjal — pikkus, laius või läbimõõt, sügavus, kui suure mahuga ja millise kujuga, ehitusmaterjal ja ehitamise koht.

Palvele tuleb lisada juurde ehitatava sõnniku-, virtsa- või silohoidla skits. Samuti tuleb märkida, millal alustatakse ehitusega ja mis ajaks loodetakse see lõpetada.

Preemiade normiks on:

- 1) katuseeta sõnnikuhoidla iga ruutmeetri põhipindala kohta kuni 1 kr., katusega — kuni 2 kr.;
- 2) virtsahoidla iga kantmeetri kohta kuni 2 kr. ja
- 3) silohoidla iga kantmeetri kohta kuni 2 krooni.

Preemia ülemäär ühe sõnnikuhoidla kohta on kuni 60 kr., virtsahoidlal kuni 20 kr. ja silohoidlal — 40 kr. Alla 5 kantmeetrisel silohoidlal premeerimisele ei kuulu.

MUSTASÖSTRA PALJUNDAMINE PISTOKSTEGA

Pistoksadeks lõigatakse läinud aasta kasvudest 15—20 sm pikkused pulgad. Kui oksad on pikemad, siis poolitatakse need kaheks või kolmeks. Sellejuures tehakse alumine lõige otse alumise punga pealt, pealmine lõige käib vähe kõrgemal pealmist punga.

Pistoksade kasvamiseks valmistatakse rammusale niiskele mullale peenar, kuhu oksad pannakse maha ridadesse, mis käivad põigiti üle peenra. Rea vahe on 20 kuni 25 sm, okste vahekaugus üksteisest 10 sm.

Oksad ei panda mitte püsti, vaid viltu. Need torgatakse peenrassa nii sügavale, et $\frac{2}{3}$ jääb maa sisse, ja maa peale jääb 1—2 punga. On parem torgata mõne pulgaga pistoksale auk ette, et pistiku punga mitte vigastada ja surutakse muld pistiku ümber kinni. On tarvilik, et maa oleks niiske. Niiskuses võtab pistik juured alla üsna ruttu. Selleks on tarvis mulda vahetevahel kasta. On ka väga kasulik muld katta samblaga või peene sõnnikuga, mis hoiab mulla niiskema ja kobedamana. Suvel hoitagu peenar umbrohust puhas.

Sügisel või järgmisel kevadel istutatakse kasvamaläinud põõsad ümber vahedega 40—60 sm. Selle juures peab vaatama, et noored juured ei saa vigastada. Kõige parem, kui saaks istutada ümber koos mullapangaga. Samal kevadel lõigatakse esimesed kasvud nii maha, et alles jääks 3—4 punga. Sellega omandavad noored taimed põõsa kuju. Sinna jäävad põõsad kasvama 1—2 aastaks, mille järele nad istutatakse jäädavasse kohta. Mida rammusam maa ja rohkem põõsa eest hoolitsetakse, seda kiirelt saab põõsa kätte.

KORVIPAJU VÄÄRIB SENISEST ROHKEM TÄHELEPANU

Väga kasulik taim väikemaapidajatele, millele aga senini kahjuks pööratud vähe tähelepanu, on korvipaju. Kord kasvama pandud saab teda lõigata igal aastal, nagu mõnda vilja, kuid ei vaja sellejuures külvi. Kui paju on istutatud sobivale maa- le, ulatavad tema aastakasvud 2 m pikkuseks ja rohkemgi. Vitstest võib punuda kõiksuguseid korve majapidamisele ja müügiks, samuti hinnalist korvmööblit. Valgeid kooritud vitsu ostavad mitmed punumistööstused. Suuremaks saades annab ta kevadel mesilastele tolmu ja võib valmistada sitkeid looke. Ka elavaks traataiapostiks võib ta kasvada.

Korvipaju paljundamine sünnib pistoks-

test. Paju edaspidisele kasvamisele on kasulik, et maa, kuhu paju jääb kasvama, kaevatakse läbi 2 labida sügavuselt, kusjuures alla põhja peaks jääma rammusat mulda. Nii kaevatud maale torgatakse pistikud viltuasendis, jättes nendel maapinnast 2—3 silma välja. Paju läheb kasvama hõlpsasti ja juba samal aastal ajab välja oksad, mis aga järgmisel märtsikuul maha lõigatagu. Teisel aastal, kui juurestik välja arenenud, annab palju juba korraliku saagi.

Paju asukohaks sobib kõige paremini mõni aiaäär või pooleldi mahaajatud aianurgake või ka mõni teine kodulähedane paik, kuid keset aeda teda asetada siiski ei sobiks.

Kui mõni väikemaapidajatest on huvitatud korvipajude kasvatamisest, siis võib Maatöölise ja Väikemaapidajate Koda vastava sooviavalduse peale saata pistiksi välja piiratud arvul.

VASEVITRIOOLI ABIL SAADAKSE SOOST PAREMAT TERASAAKI

Soomaadel kasvatatud suviviljal jääb tera kergeks ja kõhnaks. Ka loomadel ilmneb ainult soos kasvatatud heina süües n. n. soohaigus.

Viimaste aastate kogemused sookultuuride juures näitavad, et vasevitrioolil ehk n. n. sinisel silmakivil on väga hea mõju eeltoodud puuduste kaotamiseks. Selleks külvatakse suvivilja põllule 20—30 kg ka kohta peenikest silmakivi 1—2 nädalat enne seemnekülvi. Tera kasvab siis normaalselt jäme ja raske. Vasevitriool tunnistati käesoleval kevadel väetiseks, kaotati toll ja maksab nüüd 48—51 senti kg.

NÕUANNET

KÜSIMUS:

Minu väikekoha krundist läks läbi Tartu-Petseri I klassi tee. Nüüd õgvendati see tee ja endine maanteosa, mis minu krundi läbistas, jäi külavaheteeks. Võtsin sellest teest umbes 1,50 m laiuse riba põllu alla. Minu naabrimees ei ole aga sellega nõus ja ähvardab isegi kohutuga. Kummal on õigus?

VASTUS:

See asjaolu, et kõnesolev teosa arvati välja klassiteede võrgust, ei anna Teile iseenesest omandusõigust teosa peale. Selleks on ikkagi vaja vastava ametivõimu otsust. Teil tuleks ennekõike pöörduda maavalitsuse teedeosakonna poole palvega, et viimase kaas-

abil sobitada kokkulepet teosa laiuse vähendamiseks.

KÜSIMUS:

Kuidas saada odavaprotsendilist laenu põllutööriistade muretsemiseks?

VASTUS:

Seesugust laenu on võimalik saada Maatulunduskapitalist, mis asub Pikalaenu Panga juures. Laen antakse välja ühispankade kaudu. Laenu saamiseks tuleb põllupidajatel nõutada kõigepealt kohalikust ühispankangast nõusolek käesoleva laenu saamiseks kui ka käeemeeste (neid peab olema 2) asjus kokku leppida. Selle järele tuleb saata palve Pikalaenu Pangale. Avaldises tuleb tähendada, missuguse ühispanga kaudu laen tuleb välja anda. Juurde tuleb lisada ka vastava põllutööriistade ostuarve. Kui laenu soovitakse alla 1000 kr., siis saab seda otse ühispankangast, ilma et Pikalaenu Panga poole oleks vaja pöörduda. Kogu kirj vahetus kõnesoleva laenu saamise asjus on tempelmaksuvaba.

VÄLISMAILT

Põllutöölise premeerimine Lätis

Meil kavatakse töökamaid ja paremaid põllutöölisi tunnustada tänavu esmakordselt. Lätis teostatakse seda juba 1935. a. peale. Seda teeb Põllutöökoda Põllutöoministeeriumi otse- sel kaasabil.

Tunnustamiseks koostab ettepanekud vallavalitsuse juures asuv komisjon. See koosneb omavalitsuse esindajast, jaoskonnaagronoomist ja tööliste esindajast. Iga tööliste kohta, kelle teened vääriwad hindamist, täidetakse üksikasjalik küsimusleht, millele kirjutab alla tööline. Viimase poolt avaldatud andmete televastavust kinnitavad samal planketil vallavanem ja peremees.

Küsimusleht sisaldab kõigepealt andmeid tööliste isiku ja tema tööala kohta. Ka palk pannakse kirja. Üles tähendatakse veel, kas tööline on sugulane peremehega, kui kaua ta on töötanud põllumajanduses ja kui kaua muudel tööaladel. Üksikasjaliselt uuritakse ka tööliste perekonna suurust ja perekonnaliikmete tööala.

Preemiat antakse tavaliselt neile põllu- või käsitöölisele, kes on abielus, omavad lapsi ja on samas talus või käitisest teeninud vähemalt 5 aastat. Põllutöökoda omaltpoolt on premeerinud ka vallalisi sulaseid ja taluteenijaid, kes ühes talus töötanud vähemalt 7 aastat.

Perekondades, kel ainult üks laps, antakse preemiat ainult kas isale või emale, kus aga rohkem lapsi — seal saab peale perekonnapea eripreemia veel ka naine.

Preemiat ei või saada need põllutöölised, kes on talupidaja vennad või õed, või välismaalased, või kes on kohtulikult karistatud jne.

Soovitame lugupeetud talumajapidamistele

kõrgeväärtusega Taani F. M., Rootsi „Alfa“
ja Saksa „Rosista“ roostevaba terasest

PIIMAVEOKANNE

LAOS ALATI: piimakurne, lüpsikuid, kurnavatti,
talupiimajahutajaid „Rapid“ jne.

PIIMAVEOKANNUDE HINNAKIRI:

Taani F. M.

20 l stansitud, presskaane ja kummitihendusega	Kr. 15.50
25 l „ „ „ „	„ 17.—
30 l „ „ „ „	„ 19.50
40 l „ „ „ „	„ 22.50
50 l „ „ „ „	„ 26.50

Rootsi „Alfa“

30 l presskaane ja kummitihendusega	Kr. 19.50
40 l „ „ „ „	„ 21.—
50 l „ „ „ „	„ 24.—
50 l lihtkaanega	„ 21.—

Saksa „Rosista“ roostevabast terasest

30 l kummitihendusega	Kr. 34.—
40 l „ „	„ 38.—

P. K. „Võieksport“