



Kindel pension Ühispanngast

lk 4**Võrratult soodsad Kodulaenud**

Väiksem omafinantseering, madal intress ja sobiv kuumakse

lk 6**Algas ID-kaartide ajastu**

Jaanuarist kehtivad sinipasside kõrval uued ID-kaardid

lk 7**Pensionifondid stardivad mais**

Miks ei alustatud aprillist, nagu varem lubatud?

lk 15**ISIC Scholar Maestro tasuta**

Ohtralt soodustusi pakkuv kaart ei maksa midagi

Kallid kliendid

Kümme aastat tagasi, 1992. aasta kevadel viimistleti Eesti rahareformi põhimõtteid. Rahareformi võib vaieldamatult pidada Eesti kõige olulisemaks ning mõjukamaks seni toimunud uuenduseks. Kellelgi ei tekkinud küsimust oma raha vajalikkusest, kui me 1992. aasta 20. juuni hommikul järjekorras seisime, et väärtust kaotavaid rublasid kindla krooni vastu vahetada.

Täna, täpselt 10 aastat hiljem, on toimumas veelgi tähtsam muutus. Riik on jõudnud lõpusirgele ulatusliku pensionireformiga, mis peaks peatama riiklike pensionide edaspidise kahanemise. 31. maini on kõikidel 18–60-aastastel inimestel võimalik liituda inimese ja riigi koostöös sündiva kogumispensioniga. Riigi pakkumine on hea – igale ise oma pensioniks kõrvale pandud kroonile lisab riik kaks, lisaboonusena on inimese sissetulude jätetud tulumaksuvabaks.

Tänased tarbimisele pühendunud inimesed peavad pensionipõlve kaugeks ja millekski abstraktseks. Oma pensioni kogumise vajalikkus ei tundu oluline, on ju enamik inimestest harjunud pensionipõlves lootma riigile. Kogumispensioniga liitumine võimaldab 30–35-aastastel inimestel oma pension pea kahekordistada. Vanemate inimeste jaoks on efekt veidi väiksem, noorematele aga veelgi suurem.

Pensionireform muudab kardinaalselt ka Eesti pangandusmaastikku. Kui seni on pangad asetanud põhirõhu hoiustele ja laenudele, siis lähitulevikus võib eeldada nn moodsate säästmisviiside populaarsuse järsku kasvu. Nõudlus moodsate säästmisvõimaluste – eelkõige investeerimis- ja pensionifondide – järele seab Eesti pangad täiesti uude olukorda. Panga suurus, hoiuse- ja laenuintressid ning muud traditsioonilised valikukriteeriumid muutuvad ebaoluliseks. Investeerimis- ja pensionifondi-

de mahud ning tootlused pluss asjatundlik finantsnõustamine saavad näitajateks, mille alusel eestlased endale lähitulevikus finantspartnerit valivad.

Eesti Ühispank tunneb ennast pikaajalise rahapaigutusteenuse pakkujana teiste pankade kõrval kõige kindlamalt. Meil on parimad ja suurimad investeringute haldamise kogemused, mis meie klientidele tähendavad turvalisi ja professionaalselt juhitud pensionifonde. SEB on Skandinaavia suurim ning Euroopa üks suuremaid klientide investeringute haldajaid – meie hallatavate varade maht on ligi 100 miljardit eurot. See on 44 korda suurem kui Eesti käesoleva aasta riigieelarve maht.

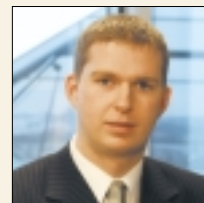
Eesti Ühispank on pensionireformiks valmis. Mais, pärast pensionifondide registreerimist, ootame kõiki inimesi oma kontoritesse kogumispensioniga liitumise avaldust esitama, kuid juba täna on soovijail võimalik saada meilt tasuta pensioninõustamist.

Inimesed, kes soovivad iseseisvalt kogumispensionini kasulikkust uurida, saavad kasutada meie internetileheküljel www.eyp.ee/pension olevat lisainfot ning kalkulaatoreid.

Kohtumiseni Ühispangas!



Loit Linnupõld
Eesti Ühispanka
Fondide juhataja



EESTI ÜHISPANK

Toimetus: PR ja marketingi divisjon
Tornimäe 2, 15010 Tallinn
Tel: (0) 665 5100. Faks: (0) 665 5672
E-post: postkast@eyp.ee
Teostus: AS Inreko Press. Tel: (0) 631 1180

Ühispank ja Eurovisioon – juba kolm aastat lahutamatud

Ühispank on kahel viimasel aastal olnud Eesti Eurovisiooni-projekti peatoetaja. Eelmise aasta võit Kopenhagensis tõi tänavuse lõppkontserdi Tallinna. See on nagu kingitus Ühispanga 10-aastase juubeli puhul meile, meie klientidele ja Eesti rahvale.

Koostöö Eurovisiooni korraldajate ja Eesti Ühispanga vahel jätkub ka tänavu. Seekord kutsume teid televiisorite tagant hoopis Tallinna Raekoja platsile, kus peetakse Rahvaeurovisioon, mille peatoetajaks on Ühispank. 25. mai keskpäeval läheb lahti tõeline eurokarussell. Raekoja platsile pannakse üles 40-ruutmeetri ekraan, millel kajastatakse kogu päeva jooksul delegatsioonide saabumisi, Eurovisiooni lõppkontserdi ettevalmistusi, toimuvad meelelahutuslikud üritused ja kantakse otse üle kontsert Saku Suurhallist, mille käigus tehakse ka lülitu-



Pildil on Dave Benton (paremal) ja Tanel Padar eelmise aasta jaanuaris Eurovisioon 2001 rahvusliku eelvooru salvestusel.

sed Raekoja platsile. Kohapeal on avatud välikohvikud, päeva juht on Emil Rutiku. Kohtumiseni Rahvaeurovisioonil!

Unineti ja Tele 2 e-arved U-Netist

Unineti ja Tele 2 telefoniteenuse eraisikuist kliendid saavad tellida arved elektroonilisel kujul Ühispanga internetipanka U-Net. Valides U-Neti Maksete menüüst E-arve tellimise alt Uninet või Tele 2 telefoniteenus, suunatakse klient tellimuse kinnituseks Maksekeskuse lehele.

E-arve kasutamine kiirendab arve jõudmist kliendini ja võimaldab koondada igakuised

arved ühte kohta – turvalisse internetipanka, millele on juurdepääs 24 tundi päevas. U-Netis on võimalik arvet vaadata, tasuda ja soovi korral välja printida. Kõik saabunud e-arved säilitatakse U-Netis e-arvete arhiivis 13 kuud. E-arve tellimine on tasuta, selle maksmisel kehtivad Ühispanga hinnakirjajärgsed teenustasud.

Metsaraamatute näitus Ühispangas

15. aprillil avati Ühispanga peahoones panga ja riigimetsa majandaja RMK korraldatud kooliõpilastele mõeldud loodusariduskonkursile “Meie mets” saadetud metsaraamatute näitus. Raamatud on koostanud terve klassi õpilased ja need sisaldavad muljeid metsaretkedest, loodusvaatlusi, nuputamist, luuletusi, joonistusi ning muud metsaga seotud loomingut. Lisaks on galeriis võimalik tutvuda looduskunstnik Helle Väärssi väljapanekuga “Loodus ja looming”. Täieste tegemisel on kunstnik inspiratsiooni saanud loodusest ja kasutanud seenepaberit, seentega värvitud lõngu, maapõletuskeramikat ning huvitavaid looduslikke objekte. Näitusega saab Ühispanga peahoone viienda korruse galeriis tutvuda tööpäeviti kell 9–18 kuni 10. maini.



Näituse avamisel tutvuti huviga konkursile saadetud parimate metsaraamatutega.

Ühispangas tutvumishinnad uutele klientidele

1. märtsist kehtivad kõigile eraisikutele, kes avavad oma esimese konto Ühispangas, kolm kuud soodsad tutvumishinnad, mis tähendavad uuele erakliendile kuni poole soodsamaid teenustasusid enamlevinud pangateenustelt: sularaha väljavõtult, kontori- ja internetiülekannetelt, deebetkaardi, telefonipanga ja väärtpaberikonto hooldustasudelt.

Jaepanganduse divisjoni direktori asetäitja Eerika Vaikmäe-Koidu sõnul on tutvumishinnad mõeldud uutele klientidele just selleks, et neil oleks võimalik tutvuda Ühispanga teenuste ja toodetega ning veenduda, et meie pakkumised on praegu soodsaimad Eesti pangandusturul. “Kui klient jääb meiega rahule ja soovib hakata aktiivselt Ühispangas arveldama, siis on tal edaspidi võimalik liituda ka Saldo+ klubiga, mis annab talle jätkuvalt kuni poole võrra soodustust põhilistelt pangateenustelt,” lisas Vaikmäe-Koit.

Autoliising Ühiselt kindlustab auto liisinguperioodiks



Koostöös tütarettevõttega Union Kindlustusmaakler pakub Ühisliising võimalust sõlmida autoliisingu lepinguga nõutav kasko-kindlustus ning määrata selle tingimused kuni viieaastaseks liisinguperioodiks. Võimalus on uudne, sest seni on saanud sõlmida ainult aastast kasko-kindlustust.

Sõlmides kasko-kindlustuse kogu liisinguperioodiks, pannakse kindlustusmaksed määratud maksegraafikusse. Tavapärase üheaastase kaskolepinguga tuleb tähtaja möödudes kindlustusseltsidelt uuesti pakumised küsida. Autoliising Ühiselt kindlustab, et autosõidud ei sõltu kindlustusseltside muutuvatest kaskotingimustest.

Sinu võimalused on suuremad kui Sa arvad!

Viimase aasta-paari jooksul on muutunud eluasemelaeude tingimused tunduvalt soodsamaks ja kliendisõbralikumaks. Lisandunud on uusi laenuototeid, mis võimaldavad soetada kodu väiksema omafinantseerimisega või võtta sama korteri/eramu tagatisel laenu juurde – näiteks sihtasutuse Kred-Ex garantiiga: Noore Pere ja Noore Oma Kodu laenud; Ühispanga Lõvilaen, mida võib lisaks kinnisvarale tagada ka eraisikute käendustega.

Laenuvõtjal on võimalik hajutada laenu maksed pikemale perioodile ilma, et sellega kaasneks hülgaslik intressikulude kasv. Samuti leitakse sobiv lahendus puhuks, kui pere majandusliku olukorra paranemisel soovitakse varem laenuga ostetud eluase vahetada uue ja suurema vastu.

Olemasoleva laenu tingimuste muutmiseks või summa suurendamiseks ei pea pöörduma tingimata sellesse pank, kus esmane laenuleping sõlmiti. Pakkumisi tasub küsida ka teistest pankadest ja alles seejärel valida sobivaim variant.

Laenu kuumakseid saab muuta

Olemasoleva Kodulaenu refinantseerimiseks sobib hästi Ühispanga Preemialaen. Kui sissetulekud võimaldavad igakuiste laenumaksetena tasuda kehtiva maksegraafiku nõuetest pisut rohkem, -ja hetkel veel tagasimaksmata laenusumma on suhteliselt suur ning laenusaja soovib laenu maksmise kõrval ka säästa, saab olemasoleva eluasemelaeu refinantseerida Preemialaenu abil. Preemialaen on laenu ja elukindlustuse kombinatsioon: laenu tagasimaksed investeeritakse elukindlustusse ja laenaja saab ka elukindlustuskaitse tagasimaksmata laenusumma ulatuses. Laenuperioodi vältel maksab klient pangale vaid intressi ja elukindlustusse investeeritud summad teenivad samal ajal lisakasumit. Selline kombineeritud variant on eriti kasulik pikemaajaliste ja suuremate laenusummade korral.

Eluasemelaeu võtmise hetkel ei ole laenusajal arusaadavalt võimalik prognoosida laenu tagasimaksmise lõppkuupäevani muudatusi pere majanduslikus olukorras. Sisse-



tulekud võivad teatud perioodil väheneda näiteks laste sünni korral. Samas on suur tõenäosus ka maksevõime järk-järguliseks paranemiseks, mis võimaldaks laenu kiiremini tagasi maksta või hoopis juurde võtta. Igal juhul ei pruugi laenulepingu sõlmimisel kokkulepitud maksegraafik jääda muutumatuks kuni lepingu lõpuni.

Maksevõime paranemisel saab kokkuleppel pangaga laenu kuumakseid suurendades laenu tähtaega lühendada. Ka on võimalik sissetuleku ajutisel suurenemisel laenujääki vähendada paari suurema maksega, mis vähendaks edaspidiseid igakuiseid makseid ja intressikulu.

Maksepuhkus aitab

Maksevõime (ajutisel) halvenemisel võib sobida näiteks maksepuhkus – laenu põhiosa tagasimaksed katkestatakse teatud perioodiks ja klient tasub ainult intresse laenujäägilt. Lisaks saab laenu tagasimaksmise tähtaega pikendada või teha muid muudatusi laenugraafikus, mis võimaldavad igakuise makse suurust ajutiselt või alaliselt vähendada. Kui laenaja võtab maksepuhkuse seoses lapse sünniga, võib kohe ka laenu tagasimaksmise tähtaega selle võrra edasi lükata.

Laenu kogumahu või osaliselt enne tähtaega tagasimaksmise õigus on kõigil laenusajatel. Olenevalt lepingu tingimustest, võib pank nõuda laenu varasemal tagastamisel aga tasu, mis osaliselt kompenseeriks pangale saamata jääva tulu. Kui aga laenaja kasutab võimalust laenu ennetähtaegselt tagasimaksmisest teatud perioodi võrra varem laenuandjale teada anda, siis antud tasu ei rakendata. Tasu ei võeta ka juhul, kui laenaja refinantseerib oma laenu samas pangas, kust oli võetud eelmine laen.

Kirjeldataud muudatuste tegemiseks tuleb pangale esitada kirjalik taotlus. Sobivaima laenumaksete graafiku, laenusumma suurendamise või olemasoleva laenu refinantseerimise võimaluste väljaselgitamiseks võiks ühendust võtta panga laenuõustajaga, sest kliendil on iseseisvalt üsna keeruline valida kõigist variantidest parimat.

Kai Voore
Marketingi
projektijuht



| Toode | Otstarve | Tähtaeg | Laenu- või liisingusumma | Omafinantseering | Intress |
|------------------------------------|--|---|--|--|--|
| Kodulaen | Eluaseme ostmiseks, renoveerimiseks või ehitamiseks | Laenusummast olenevalt kuni 30 aastat | Minimaalselt 30 000 krooni | Minimaalselt 15% projekti maksumusest | Alates 6,2% (seotud 6 kuu EURIBOR-iga) |
| Koduliising | Eluaseme ostmiseks, renoveerimiseks või ehitamiseks | Olenevalt liisingusummast kuni 30 aastat | Minimaalselt 50 000 krooni | Minimaalselt 15% projekti maksumusest | Alates 6 kuu EURIBOR + 2,5%; lisanduda võib riskitasu |
| Preemialaen | Laen eluaseme ostmiseks, renoveerimiseks või ehitamiseks. Laenuvõtja sõlmib lisaks laenulepingule ka kogumiskindlustuse lepingu. Kogu laenuperioodi jooksul makstakse pangale laenuintressi ja kindlustuseltsile kindlustusmaksleid laenusumma ulatuses | Kuni 30 aastat | Minimaalselt 30 000 krooni | Minimaalselt 15% projekti maksumusest | 6 kuu EURIBOR + 3%. Alates 800 000 kr. laenusummast 6 kuu EURIBOR + 2,5% |
| Oma Maja Liising | Eramu ehitamiseks | Kuni 30 aastat | Minimaalselt 100 000 krooni | Maa olemasolul pole omafinantseering kohustuslik; maa hind peab olema vähemalt 20% projekti maksumusest | 6 kuu EURIBOR + 2,5% |
| Eluasemelaen Noortele ehk Lõvilaen | Eluaseme ostmiseks, renoveerimiseks või ehitamiseks kuni 35-aastastele noortele, kes on lõpetanud või lõpetavad järgneva aasta jooksul kõrgkooli, ning kes ei ole veel ühestki pangast eluasemelaenu võtnud | 5–30 aastat | Sõltub tagatisest, minimaalselt 100 000 krooni | Minimaalselt 15% projekti maksumusest. Lisatagatisega võib laenu saada kuni 100% projekti maksumusest | Esimesel 5 aastal 8%, alates 6. aastast 6 kuu EURIBOR + 4% |
| Eluaseme-liising Noortele | Liising eluaseme ostmiseks, renoveerimiseks või ehitamiseks kuni 35-aastasele (kaasa arvatud) noorele, kellel on akadeemiline või rakenduslik kõrgharidus või kes omandab kõrghariduse hiljemalt liisingulepingu sõlmimisele järgneva aasta jooksul, ning kes ei ole seni ühestki pangast võtnud laenu või liisingut eluasemelaenu soetamiseks | 5–30 aastat | Minimaalselt 100 000 krooni | Kui tagatiseks on kinnisvara (soetatav eluase), siis min 20% projekti maksumusest. Lisatagatis (hoone pant või hüpoteek) olemasolul võib liisingut saada kuni 100% projekti maksumusest – eeldusel, et liisingu tagatiste turuväärtus kokku ületab liisingusumma vähemalt 1,25 korda | Esimesel 5 aastal 8%. Alates 6. aastast 6 kuu EURIBOR + 4% |
| Noore Oma Kodu Laen | Laen eluaseme ostmiseks, ehitamiseks või renoveerimiseks kuni 35-aastasele kõrg- või keskeriharidusega ning vähemalt 2-aastase tööstaaziga spetsialistile või tema perekonnale | Laenusummast olenevalt kuni 30 aastat | Minimaalselt 30 000 krooni | Minimaalselt 10%. Lisaks põhitagatisele, milleks on laenuga soetatav eluase, tagab Noore Oma Kodu Laenu Krediidi ja Ekspordi Garanteerimise Sihtasutuse KredEx garanti, mille suurus võib olla kuni 24% laenu tagatiseks oleva korteri või eramu väärtusest | Alates 6,2% (seotud 6 kuu EURIBOR-iga) |
| Noore Pere Laen | Laen eluaseme ostmiseks, ehitamiseks või renoveerimiseks perekonnale või üksikvanemale, kes kasvatab vähemalt ühte alla 16-aastast last | Laenusummast olenevalt kuni 30 aastat | Minimaalselt 30 000 krooni | Minimaalselt 10%. Lisaks põhitagatisele, milleks on laenuga soetatav eluase, tagab Noore Pere Laenu Krediidi ja Ekspordi Garanteerimise Sihtasutuse KredEx garanti, mille suurus võib olla kuni 24% laenu tagatiseks oleva korteri või eramu väärtusest | Alates 6,2% (seotud 6 kuu EURIBOR-iga) |
| Tallinna Eluaseme-fondi Laen | Laen eluaseme remondiks või soetamiseks, mida saab taotleda Tallinnas elav pere või isik, kes kasutas Tallinnas õigusjärgsele omanikule tagastatud eluruumi üürilepingu alusel eluruumi tagastamise hetkel | Renoveerimisel kuni 5 aastat, remondi puhul kuni 3 aastat | Ehitamiseks kuni 450 000, ostmiseks kuni 350 000, renoveerimiseks kuni 150 000 ja remondiks kuni 50 000 krooni | Laenu põhitagatis on osetav, ehitatav, renoveeritav või remonditav eluase või muu ehitis. Lisaks võib eluaseme soetamiseks või renoveerimiseks võetud laenu tagada Sihtasutuse Tallinna Eluasemefond garantiiga, mille suurus võib olla kuni 24% põhitagatise väärtusest | 8% |

Sinu võimalused on suuremad kui Sa arvad!

Kodulaen ja Koduliising

Küsi personaalne pakkumine!

Helista (0) 66 57 535
Vasta www.eyp.ee/laen

EESTI ÜHISPANK
SEB Group

ID-kaart muutub tähtsaimaks isikutunnistuseks

Jaanuari lõpust kehtivad Eestis seniste sinipasside kõrval isikut tõendavate dokumentidena ka uued ID-kaardid. Lisaks sellele, et plastidokument on väiksem ja mugavam, avarduvad sellele kasutamise võimalused tulevikus veelgi.

ID-kaart on esmane siseriiklik isikut tõendav dokument üle 15-aastastele Eesti kodanikele ja elamisloa alusel Eestis viibivatele välismaalastele. Kaardile on kantud isikuandmed ning mittekodanikel ka elamis- ja tööloa andmed.

Kasutades ID-kaarti internetis, on teil peatselt võimalik hakata esitama taotlusi erinevatele ametitele ja eraettevõtetele arvuti tagant lahkumata, ja seda järjekordadeta ning 24 tundi ööpäevas.

ID-kaardi kasutusvõimalused laienevad

Kuna esimesed ID-kaardid jagati välja alles jaanuari lõpus ja ID-kaardi omanikke on veel suhteliselt vähe, pole teenindussektor end vajaliku tark- ja riistvaraga varustanud. Seetõttu on kaartide kasutusvõimalused esialgu üsna piiratud.

Praegu on ID-kaardiga võimalik tuvastada isikusamastust erinevate ametite ja firmade teenuste kasutamisel. Võimalik on sisse logida Eesti Ühispanga U-Netti, vaadata oma andmeid Kodakondsus- ja Migratsiooni- ameti (KMA) infosüsteemist, kasutada e-maksuameti teenuseid jms. Täpsemat infot kasutusvõimaluste kohta leiate internetiaadressilt www.pass.ee.

Isikusamasuse tuvastamiseks erinevate teenusepakkujate kodulehekülgedel ei lähe varsti enam vaja iga teenusepakkuja väljastatud parooli ja koodi, vaid piisab ID-kaardist ja ühest PIN-koodist. Seega väheneb ka erinevate paroolide ja koodide arv, mida tuleb pidevalt mees pidada, ja mis tihti kipuvad ununema.

ID-kaardi kasutajate arvu kasvamisega tekib selle kasutusvõimalusi üha juurde. Eesti Ühispangal on kavas võimaldada klientidel ID-kaardiga U-Netis makseid teha, erinevaid lepinguid allkirjastada, muuta oma kontode kasutuslimiite, määrata vo-



litatud kasutajaid jms.

ID-kaardi abil saab tulevikus paljudes ametlikes toimingutes bürokraatlikku asjaajamist hõlbustada. Kaardile kantud digitaalallkirja alusel saab allkirjastada dokumente, vaadata ja muuta infot andmebaasides, sooritada registreerimistoimingud, pidada kirjavahetust ametkondadega, kasutada arhiive, kasvõi testamenti koostada.

Mida võimaldavad sertifikaadid?

ID-kaart on varustatud kiibi ehk elektroonilise seadega, millele on salvestatud kaardil nähtavad andmed ja kaks erineva funktsiooniga sertifikaati. Esimene neist on isiku tuvastamise ehk autentimissertifikaat, millega on võimalik tuvastada isikusamasust elektroonilises keskkonnas: internetiteenuse pakkuja saab tuvastada teenust kasutava isiku. Sisuliselt on see sama kui teenidusbüroos klienditeenindajale isikut tõendava dokumendi esitamine.

Teine on digitaalallkirja andmise sertifikaat. Kui autentimissertifikaadiga saite tuvastada oma isikusamasust, siis digitaalallkirja sertifikaadiga saate internetis anda ka allkirju.

Selleks, et ID-kaardi hüvesid kasutada, peab arvuti olema varustatud ID-kaardi lugejaga. Ühispank varustab oma kontorites olevad U-Neti arvutid kaardilugejatega. Ka avalikesse internetipunktidessse on kavas selle aasta jooksul muretseda ID-kaardi lugejad.

ID-kaart on turvaline

Kuidas tagatakse ID-kaardi turvalisus? ID-kaart on kaitstud PIN-koodidega, mida teadmata ei saa kaarti elektroonilises keskkonnas kasutada. Sarnaselt pangakaardiga EI TOHI oma salakoode kirjutada kaardi

peale või pista paberitükile kirjutatuna koos ID-kaardiga rahakoti vahele.

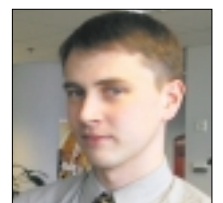
Kui ID-kaart juhtub kaotsi minema, saab selle kasutamise kohe peatada, helistades ööpäevaringselt tasuta numbril 1777. Samas peab mees pidama, et kadunuks tunnistatud kaarti ei saa ka omanik ise kasutada. Kui kaart on leitud, tuleb see jällegi aktiveerida, minnes selleks ID-kaarte väljastavasse pangakontorisse, kus pangatöötaja aktiveerib selle pärast omaniku isikusamasuse tuvastamist isikut tõendava dokumendi – ID-kaart, pass, juhiluba – alusel.

Kuidas isikutunnistust taotleda?

ID-kaardi ja passi taotlemiseks peate esitama vastava taotluse KMA teenindusbüroosse. Isikud, kellele on KMA juba varem väljastanud isikut tõendava dokumendi, saavad taotluse esitada ka posti teel. Taotlusi on võimalik välja trükkida internetist või võtta KMA osakondadest. Täitke taotlus, lisage juurde vajalikud dokumendid (1 värvifoto 4 x 5 cm ja riigilõivu tasumist tõendav dokument) ning saatke KMA-sse kinnises ümbrikus. Alla 15-aastase taotleja eest esitab taotluse lapsevanem või seaduslik esindaja.

Taotlusel tuleb märkida, millisest pangakontorist soovite dokumente kätte saada. Umbes kuu aja pärast võib valitud kontoris dokumendile järele minna. Valida saate kõikide Eesti Ühispanga kontorite vahel.

Margus Arm
Jaotuskanalite
osakonna juhataja



Aprill on möödas, aga kus on teise samba pensionifondid?

Riik on kogumispensionide seadusega teatanud, et pensionireformi viimane osa ehk kogumispension (II sammu) käivitub 1. aprillist 2002. Aprill on möödas, aga turul ei ole veel ühtegi pensionifondi, millega inimesed saaksid liituda. Miks nii?

Tekkinud olukorra tingis asjaolu, et riik on vajanud ettevalmistusteks rohkem aega, kui ta on endale andnud. Finantsinspeksioon, mis on riigi poolt Eesti Panga juurde loodud finantsjärelevalveorgan, peaks enne pensionifondide tegevuse alustamist need registreerima. Täna ei ole finantsinspeksioon jõudnud registreerida veel ühtegi fondi.

Registreerimine toimub kahes etapis. Esimeses antakse tulevasele fondivalitsejale pensionifondi valitsemise litsentsi ehk õigus pensionifond luua. Pärast loa saamist peab litsentseeritud fondivalitseja esitama oma fondi (või fondide) registreerimisdokumendid. Seega registreeritakse esmalt fondivalitseja ning seejärel fondid ise. Teine ei saa toimuda ilma esimeseta.

Seaduse kohaselt on finantsinspeksioonil aega fonde registreerida 6 kuud pärast vastava taotluse saamist fondivalitsejalt; II samba pensionifondide valitsejate taotluste läbi vaatamisega sai finantsinspeksioon alustada alles pärast seaduste vastuvõtmist ehk märtsist. Kuna finantsinspeksioon teeb oma tööd väga põhjalikult, siis polegi tänaseks ühtegi fondi registreeritud.

Pensionifondid tulevad mais

Süsteemi käivitumise venimine ei meeldi kellelegi. Klientidel, kes on otsustanud kogumispensioniga liituda, on põhjus olla pahane, kuna nad ei saa seda teha väljalubatud kuupäeval. Samas tuleb aru saada, et usaldusväärse ja töökindla reformi nimel tuleb leppida planeeritust veidi pikema käivitumisprotsessiga. Pensionisüsteem on kindlasti valdkondi, kus keegi ei taha näha kiirustamisest ja ajanappusest tingitud lohakust. Just selle tõttu suhtub Ühispank riigi tegemistesse mõistvalt ning loodab, et ka kõik Ühispanga kliendid saavad sellest aru. Need, kes on oma arvamuse kogumispensionis suhtes juba kujundanud, ei tohiks en-

Tähelepanu, 18-aastased!

Kogumispension on kohustuslik kõigile 01.01.1983 ja hiljem sündinutele. Tööle asudes peate valida pensionifondi, kuhu hakkab raha laekuma tööleasumisest järgmisel aastal. Kui te ei vali oma pensionifondi, hakkavad sissemaksed toimuma maksuameti loositud suvalisse fondi. Soovitame siiski ise valida, et saaksite oma pensioni kujunemist ise määrata.

Tähelepanu, 46–60-aastased!

Aastatel 1942–1956 sündinutele on käesoleva aasta (31. oktoobri 2002) liitumiseks viimane võimalus. Hiljem enam liitumisotsust teha ei saa.



nast kindlasti mõjutada lasta mõnenädalast viivitusest ega liitumisele käega lüüa. Kindlasti ei lükata reformi käivitamist edasi. Teise samba fondidesse kogumise alustamise kuupäev on 1. juuli 2002, ja kes tahab sel hetkel süsteemis osaline olla, peab esitama pangale liitumisavalduse hiljemalt 31. maiks.

Seoses tähtaegade edasilükkamise ja kevadise liitumisperioodi lühenemisega, viiakse seadusesse sisse ainult üks muudatus: kui esialgu pidi 31. mai 2002 olema viimane liitumisvõimalus inimestele, kes on sündinud aastatel 1942–1951, siis nüüd antakse neile võimalus liituda 1. novembrini 2002. Aga nagu juba öeldud, puudutab see muudatus ainult neid inimesi, kes on sündinud aastatel 1942–1951.

Ühispank on pensionireformiks hästi valmistunud

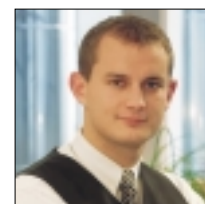
Ühispank on 14 kuu vältel teinud ära kogu vajaliku eeltöö, et meie kliendid saaksid esimesel võimalusel (pärast fondide registreerimist) mugavalt ja kiiresti pensionifondidega liituda. Liitumisavaldusi hakkavad vastu võtma kõik Ühispanga kontorid, kõik säästunõustajad, kliendihaldurid ning assistendid, samuti saab liitumisavaldust sõlmida meie internetipangas U-Net. Sinna on

loodud süsteem, mille abil on võimalik mugavalt vaadata, kui palju on klient ise samastesse maksnud, palju on riik lisanud, palju on raha lisatulu teeninud jne. Samuti on kõik meie säästunõustajad ning kliendihaldurid valmis andma igakülget kogumispensionialast konsultatsiooni.

Ühispank on kindel, et peagi tekkiv pensioniturg erineb oluliselt Eesti senisest pangandusturust, ning et Ühispangal on sellel uuel turul ühed paremad eeldused luua väga kvaliteetne ja usaldusväärne toode. Meie enesekindluse taga on Ühispanga omanik, Euroopa ja maailma üks hinnatumaid investeerimispanku SEB.

Eesti pangandusturg on seni keskendunud ainult klientide raha hoiustamisele ning väljaenamisele. Kahjuks puudub Eestis täna arvestatav investeerimiskogemus, sest investeerimine nõuab oluliselt teistsuguseid teadmisi ja oskusi kui tavapangandus. Seetõttu on Ühispanga suurim konkurentsieelis just SEB, kelle teadmisi ja oskusi investeerimispankanduse vallas kavatseme väga aktiivselt kasutada. SEB esindajad hakkavad otseselt osalema meie fondide juhtimise eest vastutava investeerimiskomitee tegevuses. Samuti on meie fondihaldurid pidevas kontaktis sadade SEB analüütikutega ja fondijuhtidega maailmas, et tagada kvaliteetne ja kliendile võimalikult kasulik investeerimisotsus.

Andres Pärloja
Ühispanga
kogumispension
projektijuht



Kiipkaardid jõudsid Eestisse

Maailma juhtiv kaardimaksesüsteem VISA International sooritas veebruari algul Tallinnas Eesti esimese kiipkaarditehingu, mis toimus Eesti Ühis pangas.

VISA International CEMEA president Anne Cobb avas uue kaardimaksajastu Eestis, teostades kiipkaardiga esimese pangautomaaditehingu ja sooritades esimese ostu Apollo raamatupoes.

Cobb kasutas Suurbritannia panga väljastatud kiipkaarti (inglise keeles *Smart Card* ehk "tarka" kaarti).

Kiip töötab sellel kaardil väikse arvutina, mis võrreldes tänase magnetribal põhineva pangakaardiga, loob täiesti uued võimalused kaartide kasutamiseks ning uute teenuste lisamiseks. Kiibile salvestatud kaardiomanikku puudutav info on kaitstud äärmiselt turvaliselt. Seetõttu väheneb kaardipettuste võimalus.

Kiipkaardiga saab tehinguid kiiremini teostada – tulenevalt kiibi võimalustest toimub osa tehingute töötlemine kohapeal pangaga ühendust võtmata. See omakorda loob võimaluse kaardimaksete sooritamiseks kohtades, kus seni puudus sobiv telefoniside, näiteks kioskid, joogiautomaadid.

Esimene samm astutud

"Eesti pangad on teinud esimese sammu uue põlvkonna maksetehnoloogias – sammu, mis, ma usun, on sama oluline kui esimese VISA kaardi tutvustamine peaaegu kolmkümmend aastat tagasi," ütles Anne Cobb pärast Tallinna fotodega raamatu ostmist Apollo raamatupoest. "Kiipkaardid on kaardiomanikele hea uudis, kuna muudavad tehingud kiiremaks ja maksekaardid võimsamaks ning vähendavad pettuste ohtu," sõnas Cobb.

VISA Baltikumi piirkonna juht Pjotr Szczepaniak oli tehinguga väga rahul: "VISA on teinud tihedat koostööd Eesti pankade ja Pankade Kaardikeskusega, et tagada kiipkaarditehingute kiirus ja turvalisus ning nende täielik integreerimine olemasolevasse süsteemi," sõnas ta. "Pangad võimaldasid täna mitte ainult esimese kiipkaarditehingu Eestis, vaid ka esimese vastava pangautomaadi kiiptehnigu kogu Kesk- ja Ida-Euroopas, Lähis-Idas ja Aafrikas. Eesti pangad on selle projekti kallal koos töötanud ja see on neist teinud regiooni liidrid."



Kiibile salvestatud kaardiomaniku puudutav info on kaitstud äärmiselt turvaliselt. Seetõttu väheneb kaardipettuste võimalus.



"Eesti pangad on teinud esimese sammu uue põlvkonna maksetehnoloogias – sammu, mis, ma usun, on sama oluline kui esimese VISA-kaardi tutvustamine peaaegu kolmkümmend aastat tagasi," ütles VISA International CEMEA president Anne Cobb pärast Tallinna fotodega raamatu ostmist Apollo raamatupoest.

Veel tänava väljastatakse esimesed kiipkaardid

Eesti pangad on kavandanud Eesti esimese VISA kiipkaardi väljastamise 2002. aasta lõpu. Esialgu kannavad kaardid nii magnet-

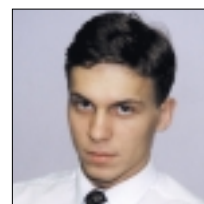
riba kui ka mikrokiipi. Dubleeritud funktsionaalsus annab kaupmeestele ja pankadele aega infrastruktuuri arendamiseks.

VISA on maailma üks juhtivaid maksete ja maksesüsteemide pangakaartide kaubamärke. VISA-kaarte aktsepteeritakse 22 miljoni müügikohas maailmas ja nendega sooritatud tehingute aastamaht on ligi 2 triljonit USA dollarit.

VISA-l on määrav roll uute maksetoodete ja tehnoloogiate väljatöötamisel. VISA on internetimaksete liider ja uute maksetehnoloogiate arendaja u-äris ehk ülemaailmses äris, mis tähendab võimalust sooritada äritehinguid igal ajal, igal pool ja mistahes vahenditega.

Lähemat infot leiate VISA koduleheküljelt www.visa.com.

Meelis Nurk
E-tehnoloogia
ja operatsioonide
divisjoni direktori
asetäitja



Ühispank finantseerib arenevaid väikeettevõtteid

Nii nagu inimesed, ei sünni ka ükski ettevõtte suurena. Kasvamiseks on vaja investeerida, kuid sageli napib selleks raha. Ühispank koostöös Ühisliisinguga pakub kompleksset finantslahendust.

Alates veebruarist on ettevõtjate rõõmuks turul uus laenukoode, mille raames on võimalus taotleda nii väikelaenu, liisingut, faktooringut kui ka pangagarantiid. Sobivaima lahenduse pakub välja pank.

Väikeettevõtteid on majanduse mootor

Maksuameti andmeil oli 2000. aastal Eestis 30 612 tegutsevat ettevõtet, neist 75% olid mikro-, 19% väike-, 3% keskmised, 1% suureettevõtteid ja 2% määramata suurusega. Seega on väike- ja keskmiste ettevõtete osa koguni 94% kõikidest ettevõtetest. Lisaks äriühingutele oli maksuameti andmetel 2000. aastal registreeritud pea 60 000 füüsilisest isikust ettevõtjat.

Väikeste ettevõtete rolli majanduses ei saa alahinnata: tööhõive, regionaalpoliitika ja innovatsiooni arendamises on neil oluline osa. 2002. aastal pühendub Ühispank enam just väikeettevõtete teenindamise arendamisele. Eesmärk on välja töötada standardised tooted ja nõustamispõhised teeninduspõhimõtted, mis aitaksid väikefirmadel finantstodetes kiiremini orienteeruda ning saada probleemidele paindliku ja aega säästva lahenduse.

Et mõista paremini väikeettevõtjate probleeme finantseerimise hankimisel, osales Ühispank käesoleva aasta alguses sihtasutuse KredEx korraldatud seminaride sarjas. Eestimaa erinevates paikades toimunud seminaride teema oli väike- ja keskettevõtete laenuvõimaluste parandamine.

Väike- ja keskmise ettevõtte laenu tingimused

Laenu otstarve: lühi- ja pikaajaliste äriprojektide rahastamine.

Laenu summa: 10 000–900 000 krooni.

Omafinantseering: pank võib finantseerida 100% projekti mahust eeldusel, et ettevõtte omakapitali osa ei lange alla 20% bilansimahust.

Laenu tähtaeg: kuni 5 aastat.

Laenu tagastamine: igakuiste maksetega graafiku alusel. Käibekapitalilaenu puhul maksimaalne maksepuhkus kuni 3 kuud, investeerimislaenu puhul maksepuhkus kuni 12 kuud. Arvelduslaenu puhul graafik puudub.

Laenu intress: lühiajalise laenu (kuni 1 aasta) puhul on intressimäär kogu laenu perioodiks fikseeritud. Intressimäär 9% + riskitasu. Pikaajalise laenu puhul on intressimäär 6 kuu EURIBOR + 5,5% + riskitasu.

Limiidi tasu: arvelduslaenu puhul lisandub limiiditasu 1% laenulimiidist.

Tagatised: kinnisvara, transpordivahendid, deposiit. Vajadusel lisatagatis sihtasutusele KredEx või MES. Lisatagatisena omaniku/omanike käendus(ed).

Lepingutasu: 1% laenusummast, minimaalselt 1000 krooni (FIE-le 500 krooni).

Nõuded klientidele: Eesti Vabariigis registreeritud äriühing või FIE. Laenuperioodil on klient kohustatud arveldama EÜP-s.

Ettevõtjasõbralik toode

Koosviibimistel kuulu põhjal töötas Ühispank koostöös Ühisliisinguga välja kombineeritud laenukoode väikestele ja keskmise suurusega ettevõtetele. Laenu miinimumsumma piiri on alandatud 10 000 kroonini ning projekti omafinantseerimise nõue puudub eeldusel, et ettevõtte omakapitali osa bilansis jääb 20% tasemele. Väikeettevõtete suure probleemi – tagatiste vähesuse puhul – teeb Ühispank koostööd sihtasutusega KredEx ja Maaelu Edendamise Sihtasutusega, kes võimaldavad perspektiivsete projektide korral taotleda laenule sobivate tagatiste puudumisel lisagarantiid kuni 75% ulatuses laenusummast.

Kuna nõustamine ja info saamine on väikeettevõtjale väga olulised, on nüüdsest Ühispanga kodulehel internetis eraldi infolehe-

külg väikeste ja keskmiste ettevõtete finantseerimisest. Tallinnas, kus ettevõtteid kõige enam, on väikeettevõtjate paremaks teenindamiseks Tallinna kontoris tööle asunud neli uut kliendihaldurit, kes tegelevad just väikeettevõtete nõustamisega.

Väikeettevõtluse arengut toetav ring hakkab välja kujunema. Ettevõtluskeskkonna parandamiseks on käivitumas riiklik toetusmeetmik. Samuti loodame, et Ühispanga sammud väikeettevõtete finantseerimisvõimaluste parandamisel aitavad kaasa ettevõtluse elavnemisele Eestis.

Kristiina Kruus
Ärialaenude
arendusjuht



Aita oma ettevõttel kasvada!

Väikese ja keskmise ettevõtte laen. Lihtne. Kiire. Personaalne.

Ühispanka Grupp pakub uut ja paindlikku laenu väikese ja keskmise suurusega ettevõtetele. Taotlemiseks läheb tarvis minimaalselt dokumente. Väike omafinantseerimine on vajalik ainult liisingu puhul. Ja kui Sa vajad täiendavat tagatist, siis aitab Sinel KredEx ja Eksporti Garanteerimise Sihtasutus KredEx või Maaelu Edendamise Sihtasutus. Ajaajundlik nõustaja Ühispangas aitab kiiresti leida parima lahenduse. Just Sinu jaoks.

Helista (0) 66 55 100 Kirjuta laen@eyp.ee Vaata www.eyp.ee

EESTI ÜHISPANK
100% riiklik

Olematud
automured...

...ainult
sõidurõõm!

BUDGET TEENUSLIISING teeb Teid automuredest vabaks. Te ei pea enam muretsema, kas kõlkvõimalikud autoga seotud maksed on makstud, kas kindlustused kehtivad, kas kummid on vahetatud, kus autot hooldada, kes aitab, kui auto tõrgub, kust

leida asendusauto. Kui Teil on silani olnud tunne, nagu oleks autoga tegelemine Teile teine eriala, siis nüüd võite selle tunde unustada - teenusliisingusse saate lisada nii palju teenuseid kui soovite, ja Teile jääb ainult sõidurõõm.

Budget
Autorent & Liising

Ühisliising toetab SAPARD-i toetuste taotlejaid

Aastail 2000–2006 toetatakse SAPARD-i programmi raames Eesti maaelu arengut. Tuge on oodata investeringute-na põllumajandusse, töötlevasse töös- tusse, maaettevõtluse mitmekesis- tadesse ja maainfrastruktuuridesse.

Toetuse taotleja peaks kõigepealt tutvuma SAPARD-i nõuetega (läbi lugema “Abiks taotlejale”) ning tegema kindlaks, kas ta vastab nendele kriteeriumidele. Äriplaani võib taotleja täita ise või nõustaja abiga.

Äriprojekti koostamisel tekkivate küsimuste korral saab nõu ja abi nii Ühisliisingu töö- tajatelt kui ka vastava koolituse läbinud nõustajatelt. Äriplaani vorme on võimalik saa- da Põllumajanduse Registrite ja Informatsi- ooni Ameti (edaspidi PRIA) piirkondlikest büroodest või PRIA internetileheküljelt

<http://www.agri.ee/SAPARD>. SAPARD-i programmi raames on võimalik taotleda toetust kuni 50% ulatuses investeringu- summast. Taotletava investeringu eest ta- sumisel on võimalik kasutada liisingu- t. Liisingu taotlemisel tuleb taotlejal esitada liis- inguettevõtte liisingu taotlus, soetatava objekti müügipakkumine ja eelmise aasta auditeeritud aastaaruanne.

Toetuse taotlejale kehtivad järgmised tingi- mused:

- esimene sissemaks peab olema vähemalt 20% vara maksumusest,
- liisuperiood võib olla kuni 5 aastat,
- taotletav toetus kantakse liisinguettevõtte kontole, kes koostab lepingu muudatuse ja vähendab maksegraafikus põhiosamak- set toetuse võrra. Toetuse põhiosamakse- le arvestatav käibemaks ja intress tuleb

tasuda investeringu taotlejal.

Pärast liisinguettevõtte heakskiitvat otsust investeringu toetamiseks väljastatakse kliendile lepingu ja maksegraafiku projekt, mille taotleja saab lisada äriplaanile.

SAPARD-i taotluste vastuvõtt põlluma- jandustootmise, maapiirkonnas alternatiiv- se majandusliku tegevuse arendamiseks ja maapiirkonna infrastruktuuri investee- ringutoetusteks kestab 11. veebruarist 27. septembrini 2002 PRIA piirkondlikes büroodes.

Peeter Veemees
Ühisliisingu AS-i
kliendihaldur



Ühispanga kaudu laed Simpeli kõnekaarti lihtsamalt

Ühispanga teenuseid kasutades on Eesti levinuima ettemaksuga kõne- kaardi EMT Simpeli laadimine nüüd- sest lihtsam ja mugavam kui varem.

Helistades lühinumbrile 9449, kantakse ra- ha otse pangakontolt teie Simpeli kontole. Selle võimaldamiseks peate sõlmida U-Mo- biili lepingu oma Simpeli numbrile. U-Mo- biili lepingut saate sõlmida nii interneti- pangas U-Net kui ka Ühispanga kontorites. Lepinguga tuleb ära määrata konto, kust soovitakse hakata ettemakseid operaatorile tegema, ettemaksu summa ja maksimaalne ettemaksete arv päevas. Kui leping sõlmi- tud, piisab lühinumbrile helistamisest ning laadimine toimub automaatselt – niipea kui raha on jõudnud Simpeli kaardile, teavita- takse sellest teid ka SMS sõnumiga.

Simpelit saab laadida ka pangaülekandega

Simpeli teise laadimise võimalusena pakub Ühispank laadimist pangaülekande teel,

mida saab samuti teostada nii U-Netist kui ka mistahes pangakontorist. Ülekande soo- ritamiseks on vaja teada EMT Simpeli kõ- nekaardi laadimiseks mõeldud arveldusarve numbrit Ühispangas (10220021576011) ja teie Simpeli viitenumbrit. Viitenumbri saate arvutada näiteks EMT koduleheküljel asu- vast kalkulaatorist või küsida Ühispanga või EMT klienditeenindajatelt. Seejärel jääb üle üksnes lisada summa, mida soovite Simpeli kaardile kanda, ning üsna pea laekubki see teie kõnekaardile.

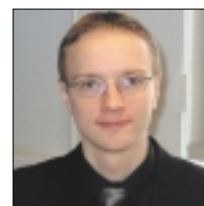
Väga lihtne on kõnekaarti laadida EMT ko- duleheküljelt www.emt.ee, kus maksekor- raldus täidetakse teie eest – teil tuleb sises- tada ainult Simpeli number ja ülekande sum- ma ning seejärel suunatakse teid U-Netti ülekanne teostama.

Veel on võimalik Simpelit laadida makse- automaadist: teades Simpeli laadimise kon- to- ning viitenumbrit, saate salvestada mää- ratud makse ja edaspidi kõnekaarti muga- valt makseautomaatidest laadida.

Püsikorraldus välistab kaardi aegumise

Kindlasti on nii mõnedki seisnud olukorra ees, kus nende väljaminevad kõned on blo- keeritud, kuna nad on unustanud kõnekaar- ti laadida. Siin on lahenduseks kõnekaardi laadimine püsikorraldusega – kui sõlmida püsikorralduse leping Simpeli laadimise kontole, siis üle 100-kroonise makse kor- ral pikeneb automaatselt ka kaardi eluiga. Ka lapsevanematele on püsikorraldus la- henduseks laste väljaminekute kontrollimi- sel. Kui sõlmida lapse Simpeli numbrile pü- sikorraldus, peab laps ise hoolitsema selle eest, et tal jätkuks raha kuni järgmise laadi- miseni.

Ahto Päril
E-tehnoloogia
ja operatsioonide
divisjoni tootejuht



Päev kindlustusnõustaja elust

Kell 6.30. Ilm? Jaa, see teeb mind ärevaks. Tõusen üles, ringutan ja sammun akna juurde. Uhh, õnneks on täna üks neist vähestest silmarõõmu pakkuvatest hommikutest – päike on kohe taevavõlvile jõudmas ja vähemalt enne kella kolme ei tohiks pilved halastamatut varjutustööd tegema jõuda. Arvate nüüd, et olen ilmaennustaja? Suguugi mitte, sest ilmaennustaja peale ei pahan-da keegi, kui ilm polegi selline, nagu nad lubasid. Aga vaatame tänast prognoosi: päikesepaiste – seega saavad vähemalt viis inimest rohkem kui eile, mil maadlgi olevate pilvede all lõõtsus lõikav tuul, aastate pärast tänast päeva tänuga meenutada. Aga võib-olla ka rohkem?

Kell 8.30. Olen kontoris, traditsiooniline tass hommikukohvi käeulatuses, vaatan üle tänased märkmed: pärastlõunaks on kokku lepitud 3 nõustamist, lisaks seisab töövalmis nimekiri 30 nimega. Kommentaarid nime-de taga on üsna harjumuspärased – 4 inimest on VÕIB-OLLA huvitatud, 9 inimest pole sellele varem mõelnud, 12 ei ole seisukoha omamiseks piisavalt **informeeritud** ning 5 ei taha sõnadest **KINDLUSTUS** ja **PENSION** midagi kuulda. (Huvitav, mis-sugune oli küll ilm, kui need vastused kokku pandi?)

Meenutades iseseatud vanasõna: ega päev lühene, kui töö ei vähene, ja kasutades veel olemasolevat päikeseenergiat müügi toetajana, alustan nimekirja lõpust.

Valin numbri, kutsung on pikk, jõuan vahepeal veel mõelda, kus on tänased seadusemuudatused, kui keegi haarab toru.

Tere, kas pr. Lea Leevike kuuleb? Mina olen



Tundub, et Eve on leidnud sobiva labenduse.

Piret Pääsuke Ühispanga Elukindlustusest ja... tutvustades helistamise põhjust, jätkan, tundes end kui Suur Valgustaja ja teades hingepõhjas, et minu tänane töö leiab tõelise tunnustuse alles aastakümnete pärast, kui teiste eakamate vanapaaride seas on maailmas ringi reisimas ka minu kliente. Äkki muutub vestluspartneri toon kindlaks: **Kui palju see maksab?** Ja olen jõudnud oma lemmikteemani ning saan veendunud selgitada, et meil ei ole ühtegi korduvat lahendust. Kuna igal inimesel on elule seatud oma eesmärgid, kogunenud erinevad

kohustused, täitmist ootamas suuremad ja väiksemad soovid, vajadused varieeruvad ajapikku, siis lähtuvad kõik Ühispanga Elukindlustuses just inimesest ja tema võimalustest. Lisan veel, et säästmist on võimalik alustada juba sajast või paarisajast kroonist kuus ja jõuame ühisele arusaamisele, et selline summa kipubki muidu justkui niisama ära kuluma. Individuaalsete vajaduste väljaselgitamiseks lepime kokku kohtumise järgmisele nädalale.

Kell 13.00. Aknast välja vaadates märkan, et taevast on endiselt pilvitu. Kohtun all

★ Kindel sissetulek pensionipõlves ★ Kindel sissetulek pensionipõlves ★ Kindel sissetulek pensionipõlves ★

ÜHISPANGA ELUKINDLUSTUS
SEB Grupp

KAHE JALAGA TOOLIL ISTUMINE ON EBAKINDEL!

Litutes riikliku kogumispensioniga toetame Teid vabatahtliku pensionikindlustuse sõlmimisel kuni 30% soodustusega esimese aasta maksetest.

- ★ Lisaks tagastab riik igal aastal 26% tulumaksu tehtud sisse maksetelt, mis ei ületa 15% aasta brutosissetulekust.
- ★ Tule nõustamisele ja meie aitame Sinul tulu saada oma tulevikusäästudest juba täna!
- ★ Nõustamisele lepi aeg kokku tel: (0) 665 6840.

★ AS Ühispanga Elukindlustus ★ e-mail: kindlustusleping@eyp.ee ★ www.kindlustas.com

Pakkumine kehtib kuni 31.12.2002

★ Kindel sissetulek pensionipõlves ★ Kindel sissetulek pensionipõlves ★ Kindel sissetulek pensionipõlves ★



Raja kogub mõtteid enne järgmist nõustamist.



Jane on saanud tänusõnad rahulolevalt kliendilt.

fuajees hr. Raigo Rästasega, ees ootab tunnike nõustamist.

Tere, pr. Pääsuke. Paluksin Teilt übt teenet. Nimelt olen kogu aeg soovinud heita pilku Tallinnale Tornimäe kontori tipust... Loomulikult ei ole mul midagi selle vastu, et võtta nõustamisboksi kaasa tänane kevadine ilm ja värvirõõm Tallinna katustelt.

Koostöös hr. Rästasega oleme jõudnud parima lahenduseni. Kuna hr. Rästas on ette

võtja, tal on laenukohustusi, ta on abielus ja 2 lapse isa, sölmime talle pensionikindlustuse surmariskikaitsega. Aasta pärast saab ta sisse maksetelt veel 26% tulumaksu tagasi. Lõpetame kohtumise, arutledes euro võimaliku tuleku üle Eestisse – meie oleme selleks valmis ja kliendid ei kaota midagi.

Kell 17.30. Võtan päeva kokku: inimlikku rõõmu on olnud rohkem kui ebaõnnestumist. Südamesse panen tänasest päevast

ühe kliendi rahuloleva kommentaari: **Nõustamisele tasub igal juhul tulla!**

See võtab vaid tunnikese, mille jooksul tutvustab nõustaja erinevaid tooteid ja aitab leida teie jaoks parima lahenduse.

Nõustamisele lepi aeg kokku telefonil (0) 665 6840 või e-posti aadressil: kindlustusleping@eyp.ee

Ühispank kutsub kunstigaleriisse

Ühispanga peahoone viiendal korrusel tegutseb juba 1999. aasta kevadest kunstigalerii, mis pakub kunstnikele isikunäituste korraldamise võimalust ja on avatud kõigile huvilistele.

Ühispank on võtnud eesti kunsti tutvustamise oma südameasjaks. Osake heast kunstist on ka igal Ühispanga kliendil alati kaasas – pangakaartide kujunduses on kasutatud fragmente eesti kunstiklassika tuntuimate autorite teostest.

Ühispanga Galeriid kurkeerib Haus Galerii. Infot näituste kohta leiab Ühispanga koduleheküljelt, reklaamidest ja peahoone pangasalaali üles riputatud plakatitelt. Ühispanga Galeriist leiab iga külastaja lisaks kaunile väljapanekule ka seda lahtimõtestava teksti koos kunstniku eluloo, teoste loetelu ning hinnakirjaga. Panganäitused on heategevad ja kunstnikele tasuta.

Esimene näitus Ühispanga Galeriis oli fotonäitus “Katusepildid”, mis esitles tollal Tallinna kõrgeima hoone katuselt ühe ööpäe-



13. märtsist 10. aprillini oli Ühispanga Galeriis väljas Maara Vindi isikunäitus.

va jooksul tehtud fotosid. Oma isiknäitusega on meie galeriis üles astunud paljud tuntud ja tunnustatud kunstnikud. Olgu siinkohal loetletud osagi: Paul Allik, Epp-Maria Kokamägi, Toomas Vint, Rein Kelpman, Rein Tammik, Juss Piho, Siim-Tanel Annus, Lola Liivat, Sirje Runge. Oleme teinud koostööd ka välisriikide suursaatkondadega: Iisraeli saatkonna algatusel oli Ühispan-

ga galeriis moodsa arhitektuuri näitus, ungarlased esitlesid oma noort kunstnikku Zsuzsi Csiszérit ja Saksa Kultuuriinstituut korraldas disainiklassiku Lucian Bernhardi reklaamigraafika näituse.

Oleme aidanud korraldada ka heategevuslikke kunstioksjoneid, näiteks varalahkunud või hukkunud sportlaste laste heaks. Omas ajas unikaalne oli näitus Eesti 20. sajandi vanemate klassikute töödest, kus olid eksponeeritud ka kõik meie pangakaartidel kasutatud tööde originaalid. Samasuguse näituse korraldas Ühispanga Galerii ka Tartus. Osa galeriis eksponeeritud töödest on trükitud Ühispanga iga-aastastes kalendrites. Aastaks 2002, mis on Ühispanga juubeliaasta, ilmus ka eksklusiivne kunstikalender.

Kai-Riin Meri
Sisekommunikatsiooni juht



Ühispanga toetatud Reval Hotels Cup 2002 oli rekordirohke

Veebruari alguses toimus Tallinna spordihallis Erki Noole eestvedamisel ja Eesti Ühispanga toetusel viies mitmevõistlejate esinduslik jõuproov Reval Hotels Cup. Eesti Ühispank oli ürituse suursponsor kolmandat aastat.

Iga ala võitjale pani Ühispank välja eriauhinnad, mis andis kätte panga president Ain Hanschmidt.

Hoolimata oodatud sportlaste Tomash Dvoraki ja Erki Noole puudumisest, jagus publikule põnevust küllaga. Kahepäevase huvitava heitluse järel olid konkurendid sunnitud tunnistama võistluse peafavoriidi sakslase Frank Busemanni paremust, kes ühtlasi püstitas Saksamaa rekordi. Teise koha sai islandlane Jon Arnar Magnusson ning kolmas oli venelane Dmitri Ivanov. Üllatuslikult ei osutunud Erki Noole puudumisel Eesti parimaks Indrek Kaseorg, kes jäi 9 silmaga alla 5637 punktiga isikliku



Kahepäevase huvitava heitluse järel olid konkurendid sunnitud tunnistama võistluse peafavoriidi sakslase Frank Busemanni paremust, kes ühtlasi püstitas Saksamaa rekordi.

rekordi püstitanud 20-aastasele Madis Kalasele.

Tänavu võistlesid Reval Hotels Cupil esimest korda ka naised. Naiste viievõistluse

võitjaks osutus venelanna Jekaterina Gordejeva, hõbemedal riputati kaela Tiia Hautalale Soomest, kolmandaks jäi Rutti Luksepp, kes püstitas Eesti siserekordi.

Ühispank toetas 8. aastat järjest Tartu maratoni

Tänu Jõhvi ja Tartu ajateenijate jõupingutustele, kes kolm päeva enne maratoni startipauku asusid võistlusrajale kunstlund kühveldama, leidis pea võimatuna tundunud maraton siiski aset.

Korrektiive tuli korraldajail teha veel päev enne ürituse toimumist: FIS Marathon Cupi punkte jahtivad suusatajad said läbi da vaid 27 kilomeetri pikkuse raja Matult Piirile, ülejäänud 2500 suusatajat ootas ees avatud rada, mille viimased paarsada meetrit olid nii lumevaesed, et võistlejad ületasid finišijoonet joostes, suusad näpus. Siiski tunnistasid paljud rõõmsameelsed osalejad, et jäid üritusega rahule. Esikolmiku moodustasid norrakad Havard Skorstad ja Joergen Aukland ning rootslane Peter Göransson. Parim eestlane Ilmar Udras jõudis finišisse üheteistkümnendana.

Järgmise aasta Tartu maratoni, mis peaks toimuma 9. veebruaril 2003, lubas tulla kogu tänavuse maratoni meeste esikolmik.



Lumenappusest hoolimata jäid maratoni osalejad võistlusega rahule ning lubasid järgmisel aastal tagasi tulla. Pildil suusatajad võistluse startipaigas.

Fotod: PM/EMF

Õppe- maksulaen soodsamaks

Alates veebruarist on võimalik saada õppemaksulaenu varasemast soodsama intressiga. Erinevalt eelmisest aastast, mil maksimaalne laenusumma oli 40 000 krooni, on nüüd ülemine piir tegelik õppemaksu summa.

Õppemaksulaen on mõeldud kõigile era- ja avalik-õiguslike koolide õpilastele tasuta õpingute rahastamiseks. Laenu võib võtta sissetulekut omav õppur ise, tema vanemad või abikaasa. Laenusumma väljamaksmise ja laenu tagastamise skeem õpingute ajal on paindlik ja tagab laenusaaajale enam-vähem ühtlase maksekoormuse. Laen makstakse välja õppeasutuse esitatud arve(te) alusel.

Õppemaksulaenu intressimäär on varasemast madalam: kinnisvara tagatisel 6 kuu EURIBOR + 4,5%, hoone pandi tagatisel 6 kuu EURIBOR + 5,5%, eraisikute käenduste tagatisel 12,5% laenujäägilt aastas. Maksimaalne laenu tähtaeg on õppeasutuse lõpetamiseni jäänud aeg + kahekordne nominaalne õppeaeg, käenduste tagatisel 3 aastat.

Laenu taotlemiseks on vaja esitada pangale laenutaotleja (kui laenutaotlejaks on vanem või abikaasa, siis ka õppuri/kaastaotleja) pass või ID-kaart; õppeasutuse tõend, kus on näidatud eriala, kursus, nominaalne õppeaeg, õppemaksu suurus vastaval õppeaastal ja õppemaksu tasumise tähtaeg, õppuri/kaastaotleja isikuandmete leht panga vormil, laenusaaaja palgatoend ja arvelduskonto väljavõte viimase 6 kuu kohta (ei ole vaja esitada, kui viimased 6 kuud on sissetulek laekunud Ühispanka), samuti on vaja esitada dokumendid tagatise kohta.

ISIC Scholar Maestro kaarti saab nüüd tasuta!

Rahvusvahelist õpilas- ja pangakaarti ühendav ISIC Scholar Maestro on nüüdsest tasuta ja pakub lisaks ohtratele soodustustele muidki võiduvõimalusi.

ISIC Scholar Maestro kaarti väljastatakse õpilastele alates 12. eluaastast. Kaardiga saab kõikjal maailmas tõestada oma õpilastaatust, maksta kauplustes ja võtta automaatidest sularaha. Lisaks saab soodustusi rohkem kui 450 kohas kogu Eestis ja tuhandetes paikades välismaal: ühistranspordis, kauplustes, söögikohtades, lõbustusasutustes, muuseumides ja mujal. Eestis pakutavate soodustuste nimekirja leiab internetiaadressilt isic.eyl.ee, välismaised www.isic.org.

Kaardi taotlemine

ISIC Scholar Maestro taotlemiseks ei pea soovijal olema kontot Ühispangas. See avatakse kaardi taotlemisel. Kaardi taotlemisel tuleb kaasa võtta isikut tõendav dokument (pass, juhiluba või ID-kaart), passipildi mõõtudes värvifoto ja kehtiv õpilaspilet (selle puudumisel oma koolist tõend seal õppimise kohta). Kaardile järele minnes tuleb kindlasti kaasa võtta õpilaspilet.

Ühispanga kontorisse võib õpilane kaarti taotlema tulla ükski. Alla 18-aastase kaarditaotleja puhul aga peab enne kaardi kättesaamist tulema ema või isa ükskõik millisesse Ühispanga kontorisse ning allkirjastama vajalikud lepingud. Kaasa peab ta võtma isikut tõendava dokumendi; kui lapse andmeid vanema dokumendis pole, siis ka lapse sünnitunnistuse. Kui taotlus on esitatud ja ka ema või isa pangas käinud, võib õpilane kaardile ükski järele tulla.



Kaarti on võimalik taotleda ka elektroonilistes Postipankades. ISIC Scholar Maestro kaardi väljastamine on tasuta. Kuni 18-aastastele ei ole kaardi kuuhooldustasu, 19-aastastele ja vanematele on see 5 krooni.

Loosimised ja lisapakkumine

Aprillist juunini ja oktoobrist jaanuarini loosime iga kuu ISIC Scholar Maestro kaardi omanike vahel välja ühe mobiiltelefoni, 10 x 100 krooni eest kõneaega, 10 x 200 krooni eest kõneaega, ja palju muud mõnusat. Loosimisel osalemiseks tuleb teha loosimisele eelneval kuul vähemalt

üks kaarditehing (kaupluses maksmine või sularaha väljavõtmine automaadist). 1 tehing = 1 hää, ja mida rohkem hääli koguneb, seda suurem on võiduvõimalus!

Kuni 2002. aasta lõpuni saab ISIC Scholar Maestro omanik EMT Sipel kõnekaardile Ühispanga kaudu (internetipangas U-Net või U-Mobiili abil) kõneaega laadides seda 20% rohkem. Esmofoni kauplused pakuvad ISIC Scholar Maestro omanikule ühte mobiiltelefoni vähemalt 10% soodsamalt.

Loe kõigest täpsemalt: www.eyp.ee/scholar

MEGA SOODUKAS!

ISIC Scholar Maestro = pangakaart + rahvusvaheline õpilaspilet

2=1=0

Kaks kaarti ühes.
Hind **null** krooni.



simpel

esmofon

- ▶ Iga kuu raju loosimine!
Tee oma kaardiga tehinguid ja võida mobiiltelefon, tasuta kõneaega ja palju muud nänni!
- ▶ Laed Simpeli kõnekaarti U-Netis, U-Mobiilis või pangakontoris 100 krooni eest – saad 20 krooni tasuta juurde!
- ▶ Esmofonist vinge mobiil 10% odavamalt!

Chekka kodukat: www.eyp.ee/scholar



Eesti Õpilasmavalitsuste Liit

EESTI ÜHISPANK
SEB Grupp