



MUUSEUM

Muutuv muuseum

PEATOIMETAJA

Piret Õunapuu
Piret.Ounapuu@erm.ee

TEGEVTOIMETAJA

Heli Nurger
heli.nurger@gmail.com

TOIMETAJA

Ivi Tammaru
Ivi.Tammaru@erm.ee

TOIMETUSE KOLLEEGIUM

Piret Õunapuu, Marge Rennit,
Aivar Põldvee, Tiina Abel,
Mariann Raisma

TÕLGE

Tiina Mällo

KÜLJENDUS

Ivi Tammaru

KUJUNDUSMAKETT

Kristjan Mändmaa, Indrek Sirkel

TRÜKIKODA

Ecoprint

Trükitud FSC sertifikaadiga paberile
looduslike õlide ja vaikude baasil
valmistatud värvidega. © EcoprintAjakirja väljaandmist toetab
Eesti Rahva Muuseum.

ISSN 1406-3484

ESIKAANE

FOTO: Merylin
Suve

TAGAKAANE

FOTO: Arp Karm

PEATOIMETAJALT



Piret Õunapuu

Muuseumiaasta ongi kätte jõudnud. Vähemalt kaks aastat on sellest juba räägitud ja ka ettevalmistusi tehtud. Selle aja jooksul on paljugi muutunud ja alguses ei osanud keegi ette näha, et meie rõõmsat ja optimistlikku ühiskonda võivad tabada sellised majanduslikud raskused. Loomulikult puudutavad need ka muuseume. Muuseumiaasta sai ülesandeks pöörata tähelepanu meid ümbritsevale kultuuripärandile muuseumide vaatenurga kaudu. Aidata tutvustada meie rohkem kui 200 muuseumis tehtavat tööd ja tuua nähtavale seda tegevad inimesed.

Muuseumiaasta jaguneb erinevalt päris aastast kolmeteistkümneks kuuks, algab novembris ja lõpeb novembris. Igal kuul on oma sõnum, põhiteema ja põhiüritused. 24. november Narva festivalil on ka muuseumiaasta algus, kust läheme läbi jõuluaja päris uude aastasse.

Jaanuar on hariduskuu, koolivaheajal tulevad lapsed muuseumisse. Narvas toimub kooliõpetajatele seminar „Klemm“. Veebruaris tõuseb esile muuseumikeskkond, peatähelepanu on linnustel kui muuseumidel. Narvas peetakse konverentsi „Multikultuurne muuseum“.

Märtsis jõuab muuseumiaasta Lõuna-Eestisse ja märts ise kannab koondnime „Peidetud paigad“. Olulisemaks ürituseks on Võrumaa muuseumide mess Võrus, kus püütakse neid peidetud paiku tutvustada. Aprill on Eesti Rahva Muuseumi kuu, kuna

ERM tähistab oma 100. aastapäeva. Sada aastat eesti oma muuseumi oligi põhjus, miks muuseumiaasta möte kunagi välja käidi. Mai toob kaasa nii rahvusvahelise muuseumipäeva kui ka sellele eelneva muuseumiöö. Soovime teha muuseumiööst tõeliselt põneva ja haarava üle-eestilise ürituse, kus muuseumid on avatud kuni südaööni ja külastajad saavad näha eriti huvitavaid esemeid.

Suvekuudel on pearõhk Lääne-Eestil ja saartel. Juuni teema on „Puhka muuseumis! Lastega maale!“, juuli – „Museaalsed maastikud“ (pärandmaastikud ja kalmed), august – „Talumuuseumid“ (külakultuur muuseumis, kultuurimatkad jne).

Sügiskuudel jõuab muuseumiaasta Põhja-Eestisse. Septembris on peatähelepanu kogumistööl. Kumus toimub sel teemal konverents. Ka Narva festival, mis on jälle traditsiooniliselt septembris, tuleb kogumisteemaline. Oktoober on pühendatud muuseumitöötajatele endile. Novembris on tähelepanu all uued ja vanad Tallinna muuseumid.

Selle aasta Narva festivali teema on „Muutuv muuseum“. Muutusi tajudes me mõtleme enamasti – enne ja nüüd, muutusi kavandades aga – praegu ja tulevikus. Ümbritsev maailm muudab muuseume ning muuseumid üritavad seda teha ka maailmaga. Millised on meie endi õpetlikud kogemused muutustest? Millised muutused on kavas Eesti muuseumidel ja Eesti muuseumidega? Kuidas teha vahet asjadel, mida tasub ja saab muuta, ning neil, mida ei tasu ega saa? Mida tähendavad muutused muuseumitöötajatele? Kuidas juhtida muutusi nii, et muutused ei juhiks meid? Mida me peame tegema, et pärast ei peaks küsima, kas siis sellist muuseumi me tahtsimegi?

Head muuseumiaastat kõigile!

<u>PÄEVATEEMA</u>	VEEBIST, ÜLEPILDISTAMISEST, MUUSEUMIAASTAST JA RAHVAST ehk teeme ometi talgud ja jätame jalgratta leiutamata — VAHUR PUIK —	LK 5
	MUUSEUM 2.0 — PEETER MAUER —	LK 9
<u>LUUBI ALL</u>	MUUSEUMIKVALITEET Voistlus Euroopa parima muuseumi tiitlile — MARIANN RAISMA —	LK 12
	KUIDAS ME VÕITSIME AUHINNA? — SIRJE HELME —	LK 18
	MUUSEUMIAASTA KANGASTUSED TALLINNA LINNAMUUSEUMIS — KALMAR ULM —	LK 21
<u>MÕÖDUPUU</u>	EESTI KULTUURKAPITAL JA MUUSEUMID Statistikat ja nõuandeid — MARJU REISMAA —	LK 24
	KERSTI TIIK ON UUS KULTUURIMINISTEERIUMI MUUSEUMINÕUNIK	LK 25
<u>NÄITUSED</u>	XI EESTI MUUSEUMIDE FESTIVALI NÄITUSED — MERIKE IVASK —	LK 26
	RÄNDNÄITUS SINU JUURES — KRISTJAN RABA —	LK 30
	BMW MUUSEUM — KAIE KUKK —	LK 31
	MUUTUV KIHNU MUUSEUM — MAIE AAV —	LK 34
<u>IKKAGI INIMENE</u>	EVE-MALL PEETS – MEIE AJA KANGELANE — MARIANN RAISMA —	LK 38
<u>VÄRKSTUBA</u>	FOTO MUUSEUMIS: KUJUTIS <i>VERSUS</i> ESE — MERILIS SÄHKA—	LK 42
<u>AJA LUGU</u>	EESTI KUNSTIMUUSEUMI OMA MAJA LUGU — INGE TEDER —	LK 47
	MUUSEUM VANAS MAJAS — KRISTI MUSTEIKIS —	LK 52
<u>MÄLU AUK</u>	TUNDMATU ESE SILLAOTSA MUUSEUMIS	LK 54



USA Kongressi raamatukogu (*the Library of Congress*) oli esimene mäluasutus, kes 2008. aasta jaanuarist alates Flickr Commonsis oma fotokollektsiooni tutvustama hakkas. Selle portree sõjaväe katselendurist on Flickris oma lemmikuks märkinud 64 inimest, pildile on lisatud ka mõningaid märkmeid (üks neist osutab kõrimikrofonile, mis on piloodil kaela ümber). Kommentaatorid teevad kindlaks ka lennuki marga: üks kommentaator teeb pakkumise, mida järgmine parandab, ja esimene nõustub sellega. Kongressi raamatukogu lubab pildi kirjet selle teabega täiendada.

Originaalalkiri: Palmer, Alfred T., photographer. F. W. Hunter, Army test pilot, Douglas Aircraft Company plant at Long Beach, Calif. 1942 Oct.

VEEBIST, ÜLEPILDISTAMISEST, MUUSEUMIAASTAST JA RAHVAST

EHK TEEME OMETI TALGUD JA
JÄTAME JALGRATTA LEIUTAMATA!

— VAHUR PUIK —
EESTI HUMANITAARINSTITUUDI
KULTUURIDE UURINGUTE DOKTORANT

Mida on ühist eesti traditsioonilisel külaelul ja meie kaasaegsel veebil? Ühistöö komme. Omal ajal tuli külarahvas kokku, et seltsis tarvilikke töid ära teha, nüüd oleme kõik koos võrgus ja loome teavet, koome infoühiskonna kangast.

Nüüdisaegseid veebipraktikaid tähistatakse koondnimetusega veeb 2.0, kus veebileht ei ole enam staatiline visiitkaart või brošüür, vaid selle haldajate ja kasutajate koostöös pidevalt uuenev ja täienev infovaramu, näiteks blogid, sotsiaalsed võrgustikud (Facebook, omamaine rate.ee jt), veebientsüklopeediad. Räägitakse ka andmeveebist (*data web*), kus olulisust on kaotamas andmete esitamise visuaalne vorm ehk veebilehekülje kujundus, tähtsam on, et kasutaja saaks ise määrata, kuidas talle vajalik teave kuvatakse (nt koondab kasutaja eri veebilehekülgede RSS-vood Netvibesi-laadsesse isiklikku

veebiportaali). Ise allikatest pärinevad eri tüüpi andmed saab aga siduda ka uusi funktsionaalsusi pakkuvateks tervikuteks, nn pudrulahendusteks (*mash-up*), mis kasutavad platvormide avatud koodiga rakendusliideseid (*API*). 1990ndatel fantaseeriti veebist kui virtuaalsest reaalsusest ja abstraktsest ruumist, käesoleval kümnendil on aga järjest olulisemaks kujunenud asukohaandmed, teabe positsioneerimine ja konkreetseesse ruumi ankurdamine, sest olukorras, kus andmeid on tohutult, on üheks loomulikumaks lahenduseks korrastada ja esitada neid just paiknemise alusel. Sellest lähtuvalt kõneldakse



Vahur Puik



43-56

Selle the Commonsisse välja pandud Sydney linnavaate tegemise koht õnnestus artikli autoril interneti vahendusel kindlaks teha ning muuseum lisas pildile *geotag*'i. See osutab veel ühele olulisele aspektile, miks meie fotokogude veebis ülekirjeldamine oleks oluline – oma mälestusi ja teadmisi saaksid talletada ja jagada ka välisestlased.

Originaalalkiri: Electric Trams, Brickfield Hill, unattributed studio, Sydney, Australia, c. 1880–1923. Tyrrell Collection: Powerhouse Museum, Sydney

kohateadlikkuse (*location*- või *geo-awareness*) tähtsusest ja kaardirakendused on *mash-up*'ide levinuimaks komponendiks.

Fotoga saab talletada aja- ja ruumispetsiifilist ainet, mida esemetena muuseumikogudesse ei ole võimalik võtta, seega võiks fotosid laias laastus jaotada sündmuslikeks ja keskkondlikeks. Mõlemad omadused on tegelikult olemas igasugusel ülevõttel, küsimus on pigem pildistamise intentsioonis ja objektis. Ka sündmused leiavad kuskil aset, aga tavaliselt on nende jäädvustamisel sisuline fookus suunatud kindlal ajahetkel aset leidvale tegevusele, keskkondlike pildistuste objektiks aga ongi keskkond ise, kuhu looduslike protsesside kõrval jätab konkreetseid materiaalseid jälgi ning projitseerib sümboliseid tähendusi ka inimene. Ajalooliste kohafotode populaarsusest kõnelevad viimastel aastatel vanade postkaartide põhjal välja antud pildiraamatud Eesti linnavaadetest, sildadest,

tuletornidest, raudteejaamadest. See on kindlasti seotud inimeste vajadusega suhestada end oma elukeskkonna ning muutustega, mis on aja jooksul selles keskkonnas toimunud. Muutuse tuvastamine eeldab võrdlust, muutus on kui lahutustehte jääk, kus lahutatavaks on äratuntav ja tuttav. Vanad vaated on meie jaoks kõnekamad, kui me endi mälu on olemas kujutised samadest kohtadest, et saaksime teha selle võrdlustehte. Sellisest subjektiivset mälu kasutavast võrdlemisest kommuniqueeritavam viis on näidata muutust mitme pildi abil. Eks teeme seda ju kõik oma perepiltidegi puhul, tunneme inimesi ära ja hindame nende kasvamist või vananemist, just pildid aitavad meil luua pidevasse protsessi aredust, mis on vajalik, et tajuda muutusi. Ka kohtade näod ei püsi ühesugused ja nende korduvat samast võttenurgast portreerimist ehk ülepildistamist (*rephotography*) on tehtud mitmel pool. 1990ndatel pildistas Peeter

Tooming kohti, mida oli pool sajandit varem üles võtnud Carl Sarap, ent viimase kümne aasta jooksul on Eesti maastikud teisenenud ilmselt intensiivsemalt kui kunagi varem. Neid muutusi pildiliselt näitlikustada oleks nii huvitav kui ka vajalik.

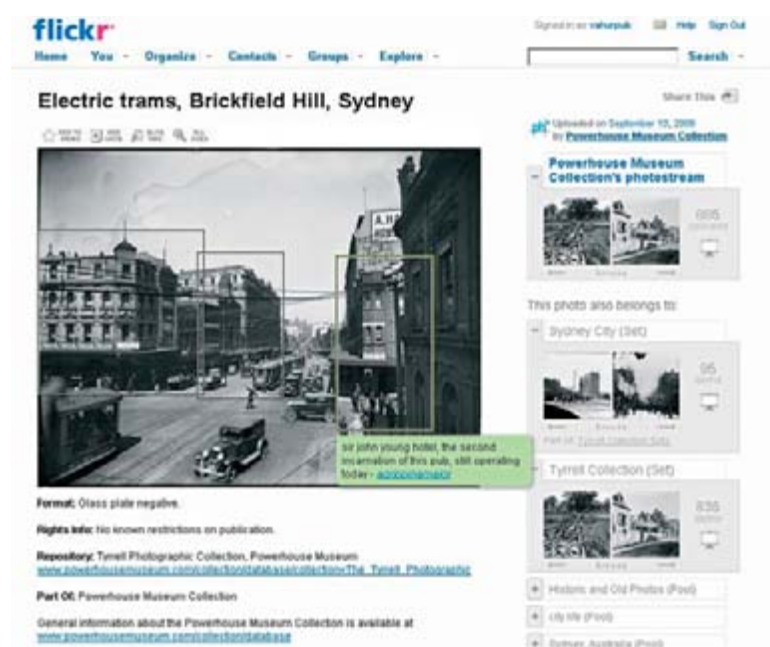
Ka muuseum muutub, ütleb tänavuse Narva festivali konverentsi pealkiri. Ja seda olukorras, kus majandussurutis on käes ning muuseumi-aasta algab kohe. Eelarvekärped jätavad mööda-pääsmatute halduskulude kõrvalt arusaadavalt vähem vahendeid sisulise töö jaoks, aga vahest ongi just see sobiv hetk, et ühiskonda tervikuna, kodanikke endale appi kutsuda, midagi talgukorras ära teha. Et ühiskonnas on valmisolek olemas, näitas ilmekalt kevadine koristusaktsioon „Teeme ära!“. Eks olnud tegemist ju omamoodi museoloogilise projektiga, kus kindlast eesmärgist lähtuvalt võeti kõigepealt ette Eestimaa sihipärane kirjeldamine ning seejärel viidi läbi suurejooneline kogumistöö. Loodusesse ebaseaduslikult poetatud rämpsu koguse ja koostise kõrval olid tähtsad just nende piraatprügilate asukohad, mida hallati veebikaardirakenduse abil. Eesti mäluasutuste fotokogude ülekirjeldamine ja kogudes leiduvate keskkondlike jäädvustuste täpne positsioneerimine ja ülepildistamine oleks isegi muretum ettevõtmine kui prügiaktsioon, sest selle korraldus oleks hajusam ja vähem materiaalsete tagajärgedega. Keskkonnateadlikkusele (loodushoiu tähenduses) lisanduks ka kultuurilise kohateadlikkuse aspekt. Nii digitaalse fototehnika massiline kui ka mitmesuguste positsioneerimisvahendite küllalt lai levik loovad vajalikud tehnoloogilised eeldused, et kutsuda ellu laiahaardeline ülepildistamine. Muuseumide ülesanne sellises ettevõtmises oleks lähtematerjali väljajagamine ja protsessi suunamine, inimeste toodetud sisu toimetamine ja korrastamine.

Me ei leiutaks seejuures peaaegu mitte midagi uut. Sel aastal on Flickrisse, maailma ühte populaarsemasse fotojagamiskeskonda loodud mäluasutuste jaoks eraldi alajaotus „the Commons“, mille eesmärk ongi kaasata inimesi avalike fotokogude (üle)kirjeldamisse. Oktoobris liitus algatusega juba kolmeteistkümnes institutsioon. Publiku panus välja jagatud piltide kirjeldamisel on lootusi mitmekordselt ületanud. Vaatajad saavad nii piltide kui ka neid eksponeerivate mäluasutustega suhestuda mitmel moel: nad märgivad muuseumi oma sõpradeks, arvavad pilte oma lemmikute hulka, kommenteerivad, lisavad märkusi pildi detailide kohta (vt illustratsiooni) ning märksõnastavad (*tagging*) fotosid. Märksõnastamine, mis on traditsiooniliselt olnud mäluasutustele ja ekspertidele reserveeritud kategoriseerimistooming, on veebis rangete määratluste ja klasside piirangutest vabanenud, omandanud sotsiaalse iseloomu ja saanud nimeks folksonoomia. Lisaks

sellele, et piltide vaadatavus on kordi suurem kui muuseumide endi veebilehtedel, kus võivad väljas olla samad fotod, on pandud tähele, et Flickr'i keskkonnas olevate piltide juures julgevad inimesed ennast väljendada teisiti kui muuseumide veebilehtedel, kuhu emotsionaalseid ja n-ö mittesisulisi kommentaare naljalt ei jäeta. Nii jõuab pärand inimestele lähemale, sest veebiplatvorm, kus on koos nii institutsionaalne kui ka isiklik, kaotab autoriteedibarjääri. Viivitades selliste projektide käivitamisega Eestis, kaotame muu hulgas iga päevaga väärtuslikku infot, mida võiksid meie muuseumide fotokogudes leiduvate piltide kohta anda vanaemad-vanaisad, kui nende lapselapsed oma sülearvutist neile nende kodukandi pilte näitaksid ja vanavanemate nn vaikiva ning kohaliku teadmise talletaksid ja piltidele lisaksid, sest seda ei asenda ka kohtade ülesotsimine ja nende praeguse ilme ning täpsete asukohakoordinaatide fikseerimine.

Kohti kujutatavate piltide ülepildistamine on Flickr'is käivitunud iseeneslikult, sest otseselt selleks rahvast üles kutsutud pole ning tänapäevaste piltide ajaloolistega kõrvuti esitamiseks ei ole eraldi lahendust. Nii tõestab praktika, et refotografeerimine on äärmiselt loomulik viis ajaloolistele vaadetele vastata, selleks tuleb luua vaid veelgi paremad võimalused. Maailmas on järjest suuremat populaarsust võitmas mitmesugused positsioneerimismängud (*gps-games*), näiteks geopeitus (rahvusvaheliselt tuntud Geocachingu nime all), kus kasutajaid peidavad üksteise jaoks maastikku n-ö aardeid, mida asukohaandmete ja -kirjelduse põhjal otsitakse. Et fotode asukohaandmetega varustamine (*geotagging*) on trend, mis on kohe-kohe plahvatuslikult kasvamas, siis on loogiline, et ka geopeitusest on tekkinud pildipõhised variandid (Shutterspot ja GeoSnapper), kus tuleb leida kellegi tehtud (ja mängu huvides tahtlikult puuduvate asu-

Sama foto ekraanivaade Flickr'is. Näha on pildi pinnale lisatud märkmete kastid ning ühe sellise märkme sisu.



kohaandmetega) ülesvõtte pildistamise koht. Üks kodumaine seiklusturismiettevõtte pakub sellist meelelahutust Fotojahi nime all tasulise teenusena, mis peaks veelgi kinnitama seesuguse maadeavastusliku mängu elujõulisust. Miks mitte rakendada inimeste uudishimu kasuliku eesmärgi teenistusse ja täiendada põneva mängu abil meie rahvuslikku mälu, kui tänapäevases maastikust leitaks üles ajaloolised kohajäädvustused.

Seejuures oleks ülepildistamine käsitletav justkui kihilisena, kus info pidevalt täieneb ja täiustub – vähemalt esialgu ei ole vaja seada minigeid tehnilisi piiranguid uute laekuvate fotode kvaliteedile, sest tehniliselt nõrgem ülepildistus, mis siiski äratuntavalt ja kahtluseta varem jäädvustatud kohta esitab, omandab väärtuse just ajaloolise fotoga koos, seda üle kirjeldades ja positsioneerides.

Mu varasem viide ajaloolistest fotodest koostatud fotoraamatutele tõendab ka, et fotodel on kaubanduslikku potentsiaali, sest nende kasutamise- ehk avaldamisvõimaluste ring on küllalt lai ja neil on minekut. Seega on ajaloolised fotod mitmeti väärtuslikud ning autoriõiguste küsimust ei tohi kindlasti tähelepanuta jätta. Ent varalistel autoriõigustel on ka üks spetsiifiline omadus – need aeguvad. Nii on vabaks läinud näiteks nii Heinrich Tiidermanni, Johannes Pääsukese, Jaan Kristini, Carl Bulla, Ernst Wittoffi kui ka mitme teise kuulsu Eesti fotograafi piltide autoriõigused. Rääkimata anonüümsete autorite ülesvõtetest, mille puhul pole samuti kasutamisepiiranguid. Ka Flickr Commonsi all näidatakse fotosid just selle tarvis formuleeritud litsentsi (teadaolevaid autoriõiguse piiranguid pole – *no known copyright restrictions*) alusel. Vabade kasutusõigustega piltide veebis kättesaadavaks tegemisel ei ole varalised kuritarvitused võimalikud, tuleb lihtsalt teha teavitustööd autorile viitamise kohustuse osas. Aga ilmselt toimiks ka sotsiaalne järelevalve, sest inimesi huvitab piltide kontekst ja küll selle puudumisele tähelepanu juhitaks. Niisiis pilte levitades ja publikut aktiivselt (näiteks ülepildistamisse) kaasates aktualiseeriksime pärandit ühiskonnas.

Mäluasutusteülesesse veebikeskkonda piltide laadimine korrastaks kogusid veel ka seeläbi, et aitaks leida kordusi, st samu, kuid eri kollektsioonide hulka kuuluvaid fotosid, ning võimaldaks luua terviklikke autoriseeriaid, sest sama autori fotod võivad olla killustatud mitme fotokogu vahel. Seejuures säiliks iga muuseumi kogus ju füüsiline originaal, virtuaalsete tervikute tekkimine looks vaid uut teadmist, tihendaks ja lapiks infovõrku.

Riiklikku kultuuriväärtuste infosüsteemi on kuulu järgi loodud juba üle kümne aasta, algul KVISi, hiljem MuSi nime all, aga ei saa öelda, et selles vallas suurtest töövõitudest kuulda oleks olnud, seetõttu on eri institutsioonid loonud

eraldi lahendusi, mis teadaolevalt omavahel ei ühildu ega ole kindlasti laiemalt tuntud (pean silmas Ennistuskvoja Kanut virtuaalnäituste süsteemi, Eesti Kunstimuuseumi digikogu). Ainsa Eesti mäluasutusena on oma fotokogu pilte Flickr keskkonnas (tavakasutajana, mitte the Commonsi alajaotuses) avaldama asunud Tallinna Linnamuuseumi filiaal Fotomuuseum. Eesti Rahva Muuseum on oma nime sidunud Eesti Hetkede nimelise fotokogumisprojektiga, mille algatus tuli väljastpoolt muuseumi, aga mis paraku jätab üsna nurgataguse mulje. Magavale kassile ei kipu hiir alati suhu jooksuma, museaalse väärtusega pildimaterjali oleks ilmselt mõttekam sõeluda välja keskkondadest, kus inimesed niikuinii oma pilte hoiavad (Flickr'i analoogidena on ka Eestis loodud fotojagamiskeskondi, näiteks nagi.ee või fotki.com).

Publikut kõigepealt juba muuseumikogudes talletatud fotopärandiga suhestuma kutsudes oleks ettevõtmisel ka pedagoogiline tahk. Eeldades, et muuseumikogudesse kuulumise au on siiski millegi poolest väärtuslikumatel ja sisukatematel fotojäädvustustel, õpetaksime inimesi ka nende endi tehtud piltide tuumakust hindama. Seejuures ei tohi unustada, et samavõrra tähtis on kultiveerida kriitilist suhtumist juba olemasolevasse pärandisse, küsida ja analüüsida, miks on midagi mingil ajahetkel oluliseks ja ühismällu talletamist vääriks peetud, millest üldse tekib üleisikuline dokumentaalne väärtus.

Eestis on piltide kohta info kogumiseks rahva poole pöördunud näiteks Eesti Filmiarhiiv, kelle kodulehel on eraldi „Pildileidude“ rubriik, kus palutakse abi paaril fotol kujutatut tuvastamiseks. Neil juhtudel on muuseumil endal info puudu, aga selle arusaamiseni, et ka nende ülesvõtete kohta, mis mäluasutuste kogudes on kirjeldustega varustatud, võib inimestelt uut ja huvitavat teada saada, ei ole üldiselt veel jõutud.

Kokkuvõtteks tahan veel kord rõhutada, et nii muuseumiaasta kui ka rasked olud annavad põhjust astuda julge samm rahva poole, teha kogud veebis kättesaadavaks ja kutsuda inimesed appi neid kirjeldama ja täiendama. Selleks ei ole tarvis nullist üles ehitada iseseisvaid tehnilisi lahendusi, vaid paslik oleks pruukida veebis eksisteerivaid platvorme, neid nutikalt liites ja vajadustega sobitades. Parafraaseerides 1912. aasta Eesti Rahva Muuseumi päevapiltnikkude võistluse üleskutset, võiks lõpetuseks hüüda: meie mäluasutused ei aimagi nähtavasti seda laialist palju töötavat abi, mille läbi üleüldsus nende kogudele kasulik võiks olla¹.

1 Originaalis „Meie päevapiltnikud ei aimagi nähtavasti seda laialist palju töötavat ülesannet, mille läbi nad üleüldsusele kasulikud võiksid olla.“ Eesti Rahva Muuseumi korjamise toimekond. Tartus, 26. VI 1912.

MUUSEUM 2.0

— PEETER MAUER —
EESTI RAHVA MUUSEUMI E HITUSE SIHTASUTUS

Tänapäeva ühiskond on tihedalt seotud interneti arenguga, nii tehnoloogiliselt kui filosoofiliselt. Oleme jõudsalt toimetamas virtuaalses maailmas, mida nimetatakse Web 2.0. Mis peitub selle mõiste taga ja mis on sellel ühist muutuva muuseumiga?

WEB 2.0

Wikipedia järgi on Web 2.0 veebi tehnoloogia ja disaini kasutamise trend, mille eesmärgiks on lihtsustada loovuse kasutamist, info jagamist ja koostööd kasutajate vahel.

Web 2.0 mõiste pärineb Tim O'Reillylt, kes 2004. aastal selle termini välja käis. Mille poolest erineb siis Web 2.0 oma eelkäijast Web 1.0-st? Paljude kriitikute ja oponentide arvates ei ole siin midagi uut. Mitmed tehnoloogilised lahendused ja kontseptsioonid olid kasutusel enne, kui käidi välja idee Web 2.0-st. Siiski võib leida erinevusi nii pakutavates teenustes, tehnoloogilistes lahendustes ja eriti sotsiaalses dimensioonis.

Teenuste osas peaks esile tooma ajaveebid, Wikid, multimeediate jagamise võimaluse (YouTube, Flickr, Fotki jne), sotsiaalsed võrgustikud (MySpace, Facebook, Orkut) või *mash-up* teenused, kus on võimalik kasutada erinevaid sisu

analüüsivaid otsimis- ja filtreerimisvahendeid jmt. Teenuste laialdaseks kasutamiseks on vajalikud uuendused tehnoloogilises pooles. Üldiselt arvutikasutaja ootab, et veebirakendused oleksid kiired, avaneksid ühe „klõpsatusega“ ja võimaldaksid interaktsiooni. Peamine uuendus Web 2.0 puhul on, et kui varem kasutati enamasti arvutitesse installeeritavaid programme, siis nüüd on saanud veebist platvorm, kus töötavad erinevad teenused.

Kuid kõige suurem muutus on toimunud sotsiaalses dimensioonis, kasutaja rollis ja võimalustes. Kui algselt võimaldas veeb jagada kasutajale infot „passiivselt – mina panen üles, sina laed alla“, siis Web 2.0 annab võimaluse kasutajal osaleda protsessis loojana, kaasautorina. Iga inimene saab olla looja, pidades ajaveebe, jagades infot, fotosid ja videoid, osaleda erinevate võrgustike ja kogukondade tegevuses. Oluline väljund on folksonoomia teke, kus tavakasutajad



Peeter Mauer



FOTO: Merylin Suve

saavad lisada erinevatele objektidele märksõnu, lihtsustades nii otsinguid pidevalt suurenevas infohulgas.

Kindlasti on sellisel avatusel ka miinused ja ohud. Igamehe võimalus osaleda loomisprotsessis kaotab piirid amatöörluse ja professionaal-

suse vahel. Meist kõigist võib saada professionaal, kelle üle otsustavad teised kasutajad. Oht on see, et nõudmiste tase langeb. Edastatava informatsioonihulga kontrollimatu kasv, milles orienteerumine ning olulise leidmine muutub üha rohkem aega nõudvaks tegevuseks ja mille kvaliteeti on üha raskem määratleda.

MUUSEUM 2.0

Eelnevast paralleele tõmmates pakuksin ma välja järgmise definitsiooni.

Muuseum 2.0 on kultuuripärandi ja muuseumi pakutavate võimaluste kasutamise trend, mille eesmärgiks on lihtsustada ja suurendada infovahetust, soodustada loovuse arengut ning ehitada üles erinevaid suhtlus- ja koostöövõrgustikke.

Nii nagu veebi puhulgi ei ole ju midagi uut muuseumi poolt pakutavates teenustes või kasutatavates „tööriistades“, pea kõik on olnud eelnevalt kasutusel. Muuseumid koguvad mõtestatult ainet, varustavad museaale erinevate meta-andmetega, süstematiseerivad, teevad selle kõik kasutajale suupäraseks ja kättesaadavaks. Kogudesse talletatud info on kättesaadav uurimistööde tulemuste, näituste, loengute, õppeprogrammide jne kaudu, arenevad veebis kasutatavad infokataloogid, museaalide kujutised saavad kättesaadavaks digitaalselt 2D ja 3D kujutistena, virtuaalnäitused haaravad üha rohkem võrguruumi. Nagu Web 2.0 puhul toimuvad kõige suuremad muutused sotsiaalses dimensioonis. Kasutaja – külastaja on muutunud kasutajaks – osalejaks.

AVATUD INFOVAHETUS

Muuseumides talletatud info on kasutajale kättesaadav osalemise teel. Et midagi saada, peab kasutaja ka pidevalt midagi vastu andma. Inimeste isiklik kultuuripärand moodustab suure ühise terviku, mille koondamine, süstematiseerimine ja taaskasutusse andmine ongi muuseumi üks peamisi ülesandeid. Kasutajale on loodud muuseumides talletatud väärtustele ligipääs ja võimalus informatsiooni vabalt kasutada. Ta saab osaleda kultuuripärandi kogumise, uurimise ja väärtustamise protsessis, jagades oma isiklike kogemusi, teadmisi, väärtusi. Sellise pideva vastastikuse suhtluse tulemusena tekib süstematiseeritud ja laialdaselt kasutatav, ajas pidevalt kasvav infohulk. Muuseumi peamine ja olulisim roll selles protsessis on professionaalsuse tagamine – muuseumis talletatava ja muuseumist väljastatava info autentsuse ja tõepärasuse tagamine. Milliseid töövahendeid selleks kasutatakse, on raske ette kirjutada, sobivad kõik. Muuseum muutub interaktiivseks suhtluskohaks, kaovad ära piirid muuseumi kui näitaja ja külastaja kui vaataja vahel, toimub diskussioon oluliste teemade üle, külastaja muutub osalejaks, autoriks. Muuseumidele on siin peamine roll

Pole vahet, millises muuseumis inimene käib. Oluline on, et muuseumi külastamine, muuseumiga suhtlemine ning muuseumi poolt pakutavate võimaluste kasutamine on inimese igapäevaelu loomulik osa.



olla diskussiooni algataja, vedaja ja mis kõige olulisem üldistuste tegija.

LOOVUSE SOODUSTAMINE

Muuseumi kasutajatel on alati soov midagi rohkemat teha, kaasa lüüa tegevustes, otsida pidepunkti oma mõtetele ja vastuseid küsimustele. Kuid viimasel ajal on üldlevinud etteheide muuseumidele see, et muuseumid on igavad ega paku inimestele piisavalt tegevust ning võimalust kaasa lüüa. Kahjuks on tänapäevane inimene võõrdumas kaasamõtlemisest ja soovib peamiselt meelelahutuslikku laadi tegevust. Tänapäevased tehnilised võimalused – televisioon, internet, videomängud jmt on muutnud inimese käitumisharjumusi, sealhulgas info vastuvõtmise kogemusi. Lugemine väheneb, süveneb pealiskaudsus. Muuseum innustab loovate tegevuste kaudu inimest taas rohkem mõtlema, süvenema, tegema üldistusi. Inimeste eneseväljendusvõimalused on muutunud – tänapäeval on igaüks meist fotograaf, videooperaator või arvutigraafik. Muuseum loob erinevaid tehnilisi võimalusi, kasutades keskkonda, kus loovuse arendamise ja inimese eneseväljendamise kaudu toimub avatud infovahetus.

KOOSTÖÖVÕRGUSTIKUD

Muuseumis toimivad koostöövõrgustikud on väga mitmetasandilised. Muuseum loob inimestele võimalusi suhestada end ümbritsevaga ja väljendada end tegevuse kaudu. Selle eesmärgiks on võimaldada inimestel omavahel suheldes olla osalised muuseumi tegevuskeskkonna ja

inimeste elukeskkonna arendamises. Võrgustikes osalemine ei tähenda ainult mingite võimaluste kasutamist, vaid pigem andmist. Praegu tegutsevad juba mitmel pool muuseumisõprade seltsid, mis ei ole lihtsalt meeldivad võimalused vaba aega veeta, vaid kannavad endas olulist rolli kohaliku kogukonna identiteedi kujundamisel ja ühiselt mõtestatud kultuuriruumi loomisel.

Väga olulisel kohal on koostöö muuseumide ja muuseumiprofessionaalide endi vahel – erinevate koostöövõimaluste kasutamine, teadmiste ja kogemuste vahetamine. Lisaks harjumuspärasele koostöövormidele rakendatakse erinevaid võimalusi – töötajate rotatsioon, mentorprogrammid, ühistegevused turunduse, tehnoloogiliste lahenduste rakendamise ja külastajate kaasamise osas jmt. Muuseumid loovad ühiseid temaatilisi tegevuskeskkondi, kuhu haaratakse erinevad institutsioonide pakutavad võimalused, spetsialistid ja huvilised.

Pole vahet, millises muuseumis inimene käib. Oluline on, et muuseumi külastamine, muuseumiga suhtlemine ning muuseumi poolt pakutavate võimaluste kasutamine on inimese igapäevaelu loomulik osa. Muuseumi tegevus põhineb usaldusel. Avatus, loovus ja koostöö tagavad usalduse külastaja ja muuseumi vahel, inimeste vahel. Muuseum 2.0 on usalduse trend.

Eesti Rahva Muuseumi püsinäitust tutvustab giid-metoodik Virve Tuubel
FOTO: Arp Karm

MUUSEUMIKVALITEET

VÕISTLUS EUROOPA PARIMA MUUSEUMI TIITLILE

— MARIANN RAISMA —
EESTI AJALOOMUUSEUM
EMÜ JUHATUSE LIIGE

Mis või kes on kaasaegse muuseumi jaoks kõige tähtsam? Õige vastus on – külastaja. Ning mitte niivõrd külastajate hulk, vaid nende külastuse kvaliteet.



Mariann Raisma

Kogu Euroopa on täis muutuvaid muuseume. Muuseum ongi oma loomult muutuv – nii oma ideoloogialt kui vormilt. Karakterseks näiteks võib tuua hetkel identiteedimuutust läbi tegeva muuseumi Goris Gruusias – kuulsusrikkast Stalini muuseumist saab Venemaa agressioonide muuseum.

Muutusi elavad läbi kõik muuseumid – kas siis moraalselt ja füüsiliselt vananedes või hoopiski uuenedes. Igal aastal uuendatakse Euroopas sadu muuseume. Selleks, et hoida silma peal olulisematel muutustel ning soodustada konkurentsi, antakse välja mitmeid erinevaid auhindu, millega premeeritakse põhimõttelise teisenemise läbi teinud pärandiga tegelevaid institutsioone. Kultuuripärandi restaureerimise valdkonnas on üks prestiižsamaid Europa Nostra auhind, mille medali arhitektuuri konserveerimise eest sai 2006. aastal ka Tallinna Raekoda.

Euroopa Aasta Muuseumi auhinna (*European Museum of the Year Award*) asutas Kenneth Hudson, üks säravamaid Briti muuseumiideolooge.

Esimest korda anti autasu välja 1977. aastal ning selle sai Ironbridge'i Gorge Muuseum Suurbritannias. Praegu on see kõige tähtsam tiitel, mida üks Euroopa muuseum võib saada. Auhinna üleandmine toimub igal aastal erinevas riigis, 2009. aasta tseremoonia on Türgis Bursas ning 2010. aastal leiab see aset Tamperes.

1977. aastal Kenneth Hudsoni poolt asutatud Euroopa Muuseumi Foorum, mille kaalukaimaks ülesandeks on Euroopa parima muuseumi valimine, on registreeritud Suurbritannias kui mittetulundusühing. Organisatsioon töötab peamiselt toetajate ning vabatahtlikkuse alusel ning toimib paljuski 32 rahvusliku korrespondendi kaudu, kes jagavad kohalikku informatsiooni. Organisatsiooni eesotsas on mitmed Euroopa tunnustatuimad muuseumispetsialistid, näiteks Sir Neil Cossons, Ironbridge'i muuseumi ja Londoni Teadusmuuseumi endine direktor, või Wim van der Weiden, Haagis paikneva haridusmuuseumi Museon ja Leideni loodusmuuseumi Naturalis endine direktor. Euroopa Muuseumi



Foorum hooldab ka Berliinis Muuseumiteaduste Instituudi arhiivi, kus säilitatakse kõiki organisatsiooni puudutavaid materjale.

Aasta muuseumi auhinnale võivad konkureerida viimase kahe aasta jooksul valminud uued või põhjaliku uuenduskuuri läbi teinud muuseumid. Kolmekümne aasta jooksul on osalenud rohkem kui 1600 muuseumi. Igal aastal on selekteeritud 45–60 nominenti, kelle hulgast valitakse välja üks aastaauhinna võitja ning olenevalt aastast 3–5 eriliselt äramärgitud muuseumi. Eestist on nominentide hulka valitud Tallinna Linnamuuseum (2003), Tartu Mänguasjumuuseum (2006) ja Eesti Maanteemuuseum (2007) – vaieldamatult põnevaimad, uuenduslikumad ja sisukamad „uued“ muuseumid Eestis. On sümptomaatiline, et kõik 21. sajandi alguse Eesti uuenduslikumad muuseumid (kuni Kumuni) pole olnud nn riigimuuseumid, vaid munitsipaalvõimu ning teiste ministeriumide all toimivad institutsioonid.

2008. aastal kandideeris Euroopa Aasta Muuseumi tiitlile auhinna ajaloo jooksul kõige enam muuseume, mis näitab, et huvi on jätkuvalt suur. Finalistide hulgas oli muuseume üle Euroopa – Portugalist Venemaani. Sel aastal konkureeris palju kunstimuuseume, lisaks Kumule jõudis lõppvooru veel viis kunstimuuseumi, samuti on viimastel aastatel olnud suur uuenenud arheoloogiamuuseumide hulk, seda eelkõige Hispaanias. 2004. aastal aasta muuseumi auhinna võitnud Alicante arheoloogiamuuseumi kõrval sai toona pärjatud ka Almeria muuseum.

Kenneth Hudson rõhutas juba preemia loomisel publikule suunatud tegevuse olulisust.

Praegugi lähtutakse muuseumide valikul professionaalsuse kriteeriumitest – mõõdetakse muuseumitöö professionaalsust, majanduslikku efektiivsust, head juhtimist, kuid eriti hinnatakse avalikkusele suunatud kvaliteeti. Ehk teisisõnu, muuseum peab toimima avatult, olema kogukonnale oluline ning ta peab olema leidnud ühiskonnas selge tähenduse ja rolli. Kaasajal

SIRVILAUAD

EESTLASED LOOVAD TARKA MUUSEUMI

Koostöös Eesti teadurite ja ettevõtetega on nüüd lahendust leidmas Euroopa kultuuriinfo senisest oluliselt efektiivsem viimine lõpptarbijani. 2008. aasta jaanuaris käivitus Euroopa Liidu 7. raamprogrammi raames finantseeritav teaduskoostöö projekt – SMARTMUSEUM, mille eesmärk on võimaldada kasutajale tema eelistusi arvestav ligipääs digiteeritud kultuuripärandile. Projektis osalevates muuseumides Maltal ja Itaalias varustatakse eksponaadid kontaktivabade raadiomärkidega (nn RFID kleebisid), mis võimaldavad külastajal oma nutitelefoni kasutades saada lisainformatsiooni konkreetsete objektide kohta kohalikest või Interneti andmebaasidest. Interaktsioonis huvipakkuvate eksponaatidega luuakse isiku personaalne kasutajaprofiil, mis kirjeldab külastaja huve ja teadmisi. Muuseumikülastaja profiil muutub dünaamiliselt vastavalt erinevate külastuste käigus kogutud informatsioonile ning võimaldab tema eelistusi vahendada ka teistele sarnaste huvidega külastajatele. Lisaks sisaldab SMARTMUSEUMi lahendus ka semantikal ja kultuuriantoloogiatel põhinevat otsingusüsteemi, mis võimaldab turistil leida seoseid külastatavate sihtkohtade ja teda huvitanud objektide vahel. 2009. aasta lõpuks valmiv projekti väljund lihtsustab kultuurihuvilistel Euroopas reise planeerides leida just neid huvitavaid vaatamisväärsusi ning muuta muuseumikülastused sisukamaks.

Teadusprojekti katsetatakse kahes muuseumis Maltal ja Itaalias ning konsortsium soovib seda rakendada tulevikus üle Euroopa. Projekti valmimisel tekib igal kunstihuvilisel võimalus koostada isiklik reisiplaan huvitavaimatest vaatamisväärsustest ning reisil olles SMARTmuuseumi sisenedes leida kiiresti ja hõlpsasti põnevaimad taiesed.

SMARTMUSEUMi projekti teaduskoordinaatoriks on ELIKO Tehnoloogia Arenduskeskuse vanemteadur Alar Kuusik, administratiivselt koordineerib projekti Eesti ettevõtte Apprise OÜ. Lisaks muuseumidele osalevad SMARTMUSEUMi loomisel partnerid Soomest, Rootsist, Prantsusmaalt ja Bulgaariast.

EESTI MEREMUUSEUMI LENNUSADAMA VÄLJAEHITAMISE ESIMENE ETAPP ON VALMIS

Projekti „Eesti Meremuuseumi sadama ja vabaõhukespositsiooni väljaehitamine Lennusadammas“, mida toetas 2007.–2008. aastal Ettevõtluse Arendamise Sihtasutuse keskvalitsuse turismiinvesteeringute programm 30 miljoni krooniga (projekti kogumaksumus on 45 miljonit krooni)

rõhutatakse muuseumide puhul eelkõige loomingulist, atraktiivset keskkonda, mis stimuleerib maailma avastama, õppima, suhestuma. Muuseum peab toimima süsteemselt ja jõuliselt ning see on ka põhjus, miks ilusa hoone ja uue väljanägemise kõrval on sama olulisel kohal ka uue institutsiooni tegevuste pakett. See seletab ka, miks paljud sel aastal konkureerinud muuseumid avati juba 2006. aastal – veenmaks žüriid, et uue vormi taga on ka uus sisu.

Lisaks tõstetakse hindamisel esile muuseumi erilisust. Mille poolest on just see muuseum ainulaadne ning silmapaistev? Erilisus võib seisneda nii üle-euroopalisel tasandil hinnatavas erakordses teemapäsituses, kontseptsioonis või tegevuses, kuid sama kaalukas on ka nn kohaliku taseme olulisus teatud kogukonnale ehk lokaalne tähendus ja tähtsus. See on kindlasti ka üks põhjuseid, miks Kumu kunstimuuseum oli nii edukas. Komisjoni suudeti veenda, kui kaalukas oli kunstimuuseumi tähendus meie oma kultuuriruumis läbi 20. sajandi ning et lõpuks on see saanud endale väärilise vormi ja tegevusvälja.

Kumu kunstimuuseum oli peale Bilbao Guggenheimeri Muuseumi (2000) järgmine kunstimuuseum, kes Euroopa Aasta Muuseumi auhinna võitis. Žürii rõhutas head tööd erinevate sihtgruppidega, eelkõige vene lastega, ning püüdu tuua muuseumisse neid, kes tavaliselt sellistes kohtades ei käi. Esile toodi ka Eesti kunstipärandi asjatundlikku eksponeerimist ja

oskust integreerida see laiemasse Euroopa kultuuri võrgustikku. Kuigi vanema kunsti sidumine kaasaegse kunstiga pole eriti levinud traditsioon, andis see kiiduväärt võimaluse näha muutusi Eesti kunstis ka peale Nõukogude okupatsiooni. Eraldi toodi esile Kumu kunstimuuseumi kui institutsiooni mõjukust kohalikul kultuurimaastikul tervikuna.

Euroopa Muuseumi Foorum korraldab kolme auhinna andmist – lisaks Euroopa Aasta Muuseumi auhinnale aidatakse ka Micheletti auhinna ning Euroopa Nõukogu preemia valimisel. Micheletti auhind antakse EMFi kandidaatide hulgast valitud uuele/uuenenud tehnika- või tööstusmuuseumile, ent preemia võidakse anda ka teadusmuuseumile, nagu näitas selleaastane võitja – Coimbra Ülikooli Teadusmuuseum Portugalist. Teema „Elu ja asjade saladused” kaudu suutis muuseum siduda tervikuks erinevad teaduslikud distsipliinid ning ühendada ajaloolise hoone interaktiivse ja eksperimentaalsega.

Euroopa Nõukogu auhinna eesmärk on soodustada muuseumide panust Euroopa erinevate kultuuride mõistmisel. Auhinna määrab parlamentaarse assamblee kultuuri-, teaduse- ja hariduskomitee Euroopa Muuseumi Foorumi soovitusel.

Euroopa Nõukogu auhind anti Svalbardi Muuseumile. Svalbardi arhipelaag paikneb Norra ja põhjapooluse vahel – tegemist on muuseumiga tsivilisatsiooni piiril, äärmiselt



Võitjad Iirimaa Rahvusgaleriis. Vasakult esindajad Coimbra Ülikooli Teadusmuuseumist, Almeria muuseumist, Kumu kunstimuuseumist, Catharijnekonvendist ja Wimbledon Tennisemuuseumist. Võitjate ees istub ürituse patroon, Tema Majesteet Belgia kuninganna Fabiola
FOTOD: Mariann Raisma



eksootilises paigas. Kindlasti oli seegi auhinna määramisel tähtis – ääremaal luuakse muuseum, mis on toonud 1700 elanikuga asulasse aastas 27 000 külastajat. Suurepärase saavutus! Tuleb vaid teada konteksti, et seda edu hinnata. Muuseumi temaatika – kuidas toimib ökosüsteem polaaralal, inimkultuuri ja looduse tasakaalu säilitamine – on samuti äärmiselt paeluv ning kindlasti Euroopa erinevate kultuuride mõistet avardav.

Põhjamaad on viimastel aastatel olnud muuseumide arendamises edukad – sel aastal kõige aktiivsemalt Soome, kust lõppvooruse konkureeris kolm muuseumi. Legendaarsete ränduri ja kollektsionääri Helinä Rautavaara muuseum ja Espoo Moodsa Kunsti Muuseum (EMMA) paiknevad mõlemad ühes endises Espoo tööstushoones, praeguses WeeGee Näituste Keskuses, luues eriilmeliste kunstikeskuste ja galeriidega uue loomingulise sõmpunkti. Kolmandana konkureeris Sarka, Soome põllumajandusmuuseum Loimaal, mille puhul võiks esile tuua eelkõige kontseptsiooni. Selle autoriks polnud muuseumitöötajad, vaid hoopis kirjanik, seetõttu on jälgitav väga selge, neljale aastaajale üles ehitatud narratiiv. Ka eelnevatel aastatel on Põhjamaad olnud tugevad ning žürii on neid esile toonud, Soomest näiteks Helsingi Linnamuuseum (2002) ja Kierikki Kiviaja Keskus (2003).

Jõuliselt esines sel aastal Saksamaa, kus konkureeris seitse uut muuseumi (nominentideks valiti viis). Kindlasti tasub mainida väga interaktiivset ja atraktiivset DDRi Muuseumi Berliinis ning glamuurset Mercedes-Benz Muuseumi Stuttgartis. Kuigi Mercedes-Benz Muuseumi kommunikatiivsust peeti liiga ühepoolseks, on ehk huvitav markerida ekspositsiooniskeemi, mis on üles ehitatud kahele eraldi marsruudile – üks on kronoloogiline (legendiruumid) ning teine kogudepõhine (koguderuumid), mida

Euroopa Aasta Muuseumi auhinnaürituse avamine Iirimaa Rahvusgaleriis. Kõnet peab Euroopa Muuseumi Foorumi president Sir Neil Cossons, tema taga istuvad ürituse patroon, Tema Majesteet Belgia kuninganna Fabiola ning ürituse peaorganisaatoreid Iirimaa, Chester Beatty Raamatukogu direktor dr Michael Ryan

jõudis 11. septembril esimese etapi lõpetamiseni. Tegemist on pikaajalise projektiga, mis algas jäämurdja Suur Tõll üleviimisega Lennusadamasse 2004. aasta jaanuaris ning kus oluliseks teetähiseks on ka 2006. aasta juulis kogu sadama territooriumi ülevõtmine Eesti Vabariigi võimude poolt peale ligi kümneaastast kohtuprotsessi.

Käesoleva projekti käigus ehitati muuhulgas uus kai vesilennukite angaaride ette, kuhu on paigutatud aukohale jäämurdja Suur Tõll, ning soetati teiste muuseumilaevade jaoks ujuvkaid, ehitati mitmefunktsiooniline sadamahoone, täiendati turvasüsteeme, rajati vabaõhukeskpaik ja lastele mänguväljak, kus keskel kohal on ümbersünni läbi teinud vana kalatraal. Külastajatel on võimalus laenutada audiogiidi, mille abil on viies keeles võimalik kuulata lisainformatsiooni.

Kogu Lennusadama ala arendamine on Eesti Meremuuseumil jagatud kolme põhilisse etappi. Lähiaastatel ootavad oma järge unikaalsete vesilennukiangaaride renoveerimine, sadama teine etapp koos territooriumi korrastamisega ja vana kasarmu ning staabihoone kordategemine.

EESTI POSTIMUSEUM ON EESTI RAHVA MUUSEUMI KOOSSEISUS

16. oktoobril allkirjastati Eesti Posti ja Eesti Rahva Muuseumi vahel leping, mille tulemusel hakkab Eesti Postimuuseum alates 1. jaanuarist 2009 kuuluma eraldi osakonnana Eesti Rahva Muuseumi koosseisu, säilitades nii oma tervikkikkuse.

Üleminekuperiood, mil 1994. aastal taasavatud Eesti Postimuuseumi kogud vahetavad oma nime, on jäetud nii pikk, et kõik Postimuuseumi varad saaksid korralikult üle vaadatud ja korrektselt ERMi üle antud. Eesti Rahva Muuseumi uue maja valmimiseni Raadil jääb Postimuuseumi näitus avatuks oma senistes ruumides aadressil Rütli 15. Samas on ka uurimiskohad neile, kes tahavad tutvuda postiajaloo. Postimuuseumi kogud paigutatakse ERMi hoidlatesse.

UUDISEID EESTI MUUSEUMIDEST

Tammsaare Muuseum Tallinnas Kadriorus korraldab 5. detsembril konverentsi Tammsaare 130. sünniaastapäeva puhul. Detsembris on avatud näitus „Aga jõulupuu ostsid nad siiski. Tammsaare jõulud“. 1. jaanuarist 15. veebruarini on avatud kirjanike muuseumide rändnäitus „Kirjanik, aga ikkagi inimele!“ 30. jaanuaril tähistatakse Tammsaare sünnipäeva ning 18. veebruaril avatakse näitus „August Gailit Tammsaare juures“.

Eesti Tarbekunsti- ja Disainimuuseumis on 11. jaanuarini avatud „Klassikute“ sarja kuuluv näitus ehte- ja metallikunstniku Lillian Linnaksi loomingust.

võib soovi korral vahetada. Esile võiks tuua ka Dresdeni Linnamuuseumi, kus ekspositsiooni keskmes on linnaelanik. Traditsioonilisema ajaloo-presentatsiooni kõrval on eraldi teema „Tänapäeva hoidla”, kuhu muuseum, aga eelkõige linlased ise koguvad linna kaasaega – nii mälestuste, häälte, lugude kui esemetena.

Suurbritannia kuue kandidaadi hulgast valis žürii sel aastal välja Wimbledoni Tennisemuuseumi – väga hästi tasakaalustatud väljapanek, kus on ühendatud nii moodne kui traditsiooniline pool. Mitmetasandiline ekspositsioon kommukeerub suurepäraselt oma külastajatega ning see tasand on Briti muuseumides üldse väga tugev – olgu võitjatest nimetatud Victoria ja Alberti Muuseumi Briti galeriisid (2003), Imperiaalset Sõjamuuseumi Manchesteris (2004), sõjamuuseumi holokausti ekspositsiooni Londonis (2003) või Churchill Muuseumi (2006). Kindlasti peaks mainima ka 2007. aastal Micheletti auhinna saanud ajaloolist liinilaeva „Suurbritannia” (Brunel’s ss Great Britain), mis 2006. aastal võitis lisaks mitmetele teistele ka Gulbenkiani auhinna – olulisima muuseumiauhinna Briti saartel.

Kenneth Hudson on tabavalt öelnud, et lõppude lõpuks on kõik muuseumid sotsiaalajaloo muuseumid. See mõte peegeldab hästi praeguseid trende – tänastes muuseumides on nähtav selge soov avada esemete taga inimesi ja protsesse. Tehnika- ja tööstusmuuseumides näidatakse masinate kõrval järjest enam neid teinud või nendega töötanud meistreid. Kunstimuuseumides toonitatakse kunsti kõrval kunstnike lugu, nende tehnikaid ja meetodeid. Konteksti, tähenduste ja laiemata tausta avamine erinevate museoloogiliste meediumite abil on kindlasti üks olulisemaid tendentse, mis uusi muuseume on paelunud.

Ka viimaste aastate võitjaid analüüsid võib seda suunda selgelt täheldada. Paljudel puhkudel on see rõhutatud lausa muuseumi idees. Saksamaa Emigratsioonikeskus, CosmoCaixa, Pärandimuuseum Hollandis – kõik nad tegelevad otseselt inimesega ja teda ümbritseva keskkonnaga ning on oma ideelt ja tegevuselt ühiskonnaga aktiivselt suhtlevad institutsioonid. Ka Briti galeriides on kommunikatsioonitasandile suurt rõhku pandud.

Teine võimalus on võluda külastajaid oma metafüüsilise, vaimse maagiaga – nii nagu seda on teinud Chester Beatty Raamatukogu ja Alicante arheoloogiamuuseum. Saladuslik, ent sugesttiivne atmosfäär rõhub selgelt esteetilisele ning on tänu äärmiselt stiilipuhtale sõnumile samuti väga veenev. Ja tegelikult, mis see muu ongi, mida muuseum tahab külastajale edastada, kui usku. Usku mineviku maagiasse ja tuleviku võimalustesse.

AUHINNAD 2002–2008

2008 DUBLIN, IIRIMAA

Euroopa Aasta Muuseumi auhind

Kumu kunstimuuseum, Tallinn, Eesti

Esile toodud muuseumid

Catharijneconvent, Utrecht, Holland
Almeria Muuseum, Almeria, Hispaania
Wimbledon Tennisemuuseum, London, Suurbritannia

Euroopa Nõukogu auhind

Svalbardi Muuseum, Longyearbyen, Norra

Micheletti auhind

Coimbra Ülikooli Teadusmuuseum, Portugal

2007 ALICANTE, HISPAANIA

Euroopa Aasta Muuseumi auhind

Saksamaa Emigratsioonikeskus, Bremerhaven, Saksamaa

Esile toodud muuseumid

Bresse regiooni muuseum, Saint-Cyr-sur-Menthon, Prantsusmaa
The Dollhuys: Psühhiaatriamuuseum, Haarllem, Holland
Raudteemuuseum, Utrecht, Holland
Paul Klee keskus, Bern, Šveits

Euroopa Nõukogu auhind

Reformatsioonimuuseum, Genf, Šveits

Micheletti auhind

Brunel’s ss Great Britain, Bristol, Suurbritannia

2006 LISSABON, PORTUGAL

Euroopa Aasta Muuseumi auhind

CosmoCaixa, Barcelona, Hispaania

Esile toodud muuseumid

Inatura: loodusloo seikluskogemus, Dornbirn, Austria
ARoS Taani, Århus, Taani
Islandi Rahvusmuuseum, Reikjavik, Island

Euroopa Nõukogu auhind

Churchilli muuseum, London, Suurbritannia

Micheletti auhind

Tom Tits Eksperiment, Södertälje, Rootsi

2005 BRÜSSEL, BELGIA

Euroopa Aasta Muuseumi auhind

Rahvuslik Pärandimuuseum, Arnhem, Holland

Esile toodud muuseumid

Saksimaa Tööstusmuuseum, Chemnitz, Saksamaa
Kalandusmuuseum, Palamos, Hispaania
Möndali Muuseum, Möndal, Rootsi

Euroopa Nõukogu auhind

Bütsantsi Kultuuri Muuseum, Thessaloniki, Kreeka

Micheletti auhind

ONLUS, Teaduste Linn, Napoli, Itaalia

2004 KIFISSIA, KREEKA

Euroopa Aasta Muuseumi auhind

MARQ, Alicante provintsi arheoloogiamuuseum, Alicante, Hispaania

Esile toodud muuseumid

La Piscine – Andre Diligent'i Kunsti- ja Tööstusmuuseum, Roubaix, Prantsusmaa
Terrori Maja, Budapest, Ungari
Imperiaalne Sõjamuuseum, Manchester, Suurbritannia

Euroopa Nõukogu auhind

Trakya Ülikooli Sultan Bayazid II Kulliye Tervishoiumuuseum, Edirne, Türgi

Micheletti auhind

Heeringamuuseum, Siglufjörður, Island

2003 KOPENHAAGEN, TAANI

Euroopa Aasta Muuseumi Auhind

Victoria ja Alberti Muuseum: Briti galeriid, London, Suurbritannia

Esile toodud muuseumid

Kierikki Kiviaja Keskus, Yli-li, Soome
Loodusloomuuseum Goulandris: Gaia keskkonnauurimise ja -hariduse keskus, Kifissia, Kreeka
Doonau Muuseum: Ungari Veekorralduse Muuseum, Esztergom, Ungari
Rahvuslik Antiigimuuseum, Leiden, Holland
CosmoCaixa, Alcobendas (Madrid), Hispaania

Imperiaalne Sõjamuuseum: holokausti ekspositsioon, London, Suurbritannia

Euroopa Nõukogu auhind

Laténium – arheoloogiapark ja -muuseum, Hauterive, Šveits

Micheletti auhind

Kellatööstusmuuseum, Villingen-Schwenningen, Saksamaa

2002 LUKSEMBURG

Euroopa Aasta Muuseumi auhind

Chester Beatty Raamatukogu, Dublin, Iirimaa

Esile toodud muuseumid

Rahvuslik Ajaloomuuseum, Sofia, Bulgaaria
Linnamuuseum: Tänavamuuseum, Helsingi, Soome
Levi Strauss Muuseum „Jeans & Kult”, Butenheim, Saksamaa
Waterfordi aarete muuseum, Waterford, Iirimaa
Igikeltsa muuseum, Igarka, Venemaa
Kyburgi kindlusmuuseum, Kyburg, Šveits
STEAM: Suure Lääne Raudtee Muuseum, Swindon, Suurbritannia

Euroopa Nõukogu auhind

Buddenbrooki Maja, Lübeck, Saksamaa

Micheletti auhind

Keraamikamuuseum, Sacavém, Portugal

Eesti Loodusmuuseumis on 1. veebruarini eksponeeritud näitus „Noor meri”, mis kõneleb Läänemerele. 6. veebruarist 5. aprillini on avatud väljapanek „Ma pole külaline, ma elan siin”, mis tutvustab inimese looduslikke naabreid linnas. Alates 15. aprillist kuni augusti lõpuni saab tutvuda näitusega „Kuuejalgsete maailmas”, mis räägib putukate elust.

Järvamaa Muuseum tähistab 12. jaanuaril Järvamaa Muinasasjade Alalhoidmise Seltsi asutamise 105. aastapäeva seminariga Järvamaa muuseumitöötajatele. Samas avatakse ka näitus aastatel 1999–2008 restaureeritud esemetest.

Palamuse Muuseum tähistab muuseumiaastat mitmesuguste üritustega. Muuhulgas korraldatakse Jõgeva maakonna muuseumide ühishäitus, mis on avatud 2.–27. veebruarini.

Kuni 25. jaanuarini on **Eesti Rahva Muuseumis** avatud näitus „Siga seebiks. Traditsioonilised töövõtted kaasajal”. Sellega seoses toimuvad novembrist jaanuarini töövõtete töötoad, kus inimesed saavad ise proovida küünalde valmistamist, niidist köie tegemist, puupakust katusematerjali valmistamist ja palju muud. 16. jaanuaril toimub konverents „Tee Eesti muuseumini III. Sõjajärgne periood”.

Tartu Mänguasjamuuseumis on jõuluajal avatud kaks teemakohast näitust – peamajas väljapanek talulaste jõuludest ning filminukkude majas näitus Poola jõulusõimedest. 28. detsembril on muuseumi mängutoas martsipanipäev. Alates veebruarist 2009 eksponeeritakse muuseumi kogudes leiduvaid lennukeid, laevu, busse ja ronge näitusel „Lähme reisima!” Märtsis tähistab mänguasjamuuseum koostöös Rimonne Baltic OÜ-ga Barbie 50. sünnipäeva.

Tartu Ülikooli kunstimuuseumis on avatud Raadi mõisast pärit kunstitudja ja -kollektsoonäri Karl Eduard von Lipharti 200. sünniaastapäevale pühendatud graafikanäitus „Raadi kunstikogu kuma”. 2009. aasta märtsis avatakse mahukas interaktiivne väljapanek „Carpe diem! Naudi päeva!”, mis tutvustab antiikaja igapäevaelu.

UUDISEID SOOME MUUSEUMIDEST

Soome Muuseumiühing avas **kultuurikeskkonna registriportaali**, kus on teateid nii muinasjäänustest, nende hoidmisest ja neisse puutuvatest uurimustest kui ka arheoloogilistest esemeleidudest. Arhitektuuripärandi registris leidub muuhulgas teateid ehitiste kaitse seadusega kaitstavatest rajatistest. Kultuurikeskkonna registriportaali aadress on kulttuuriymparisto.nba.fi.

KUIDAS ME VÕITSIME AUHINNA?

— SIRJE HELME —
KUMU KUNSTIMUUSEUMI DIREKTOR

Kumu kunstimuuseum tähistas Euroopa Aasta Muuseumi 2008 tiitli pälvimist piduliku vastuvõtuga 4. novembril. Saavutust tunnustas kõrgeimal tasemel Eesti Vabariigi president oma tervituskõnes, vääristas 800 000-kroonine preemia vabariigi valitsuselt ja 500 000 krooni suurune sihtannetus Eesti Kunstimuuseumi Kunstisõprade Seltsi kunstipatroonide kogult. Sündmuse suurust põlistava annetusena sai muuseum oma kogusse eesti kunstiklassikasse kuuluva maaliteose kingitusena kunstisõprade seltsilt.





**Euroopa Aasta
Muuseumi
auhind
FOTO: Stanislav
Stepaško**

Kui mõni aeg pärast Kumu avamist tuli tookord veel Eesti Kunstimuseumis töötanud Kersti Tiik väikese ankeediga minu juurde ja ütles, et võiksime need paberid ära täita, sest vastame ankeedis esitatud nõuetele ja kaotada pole midagi peale selle, et me ei võida, ei saanud ma korrapealt paljustki aru. Algasaja meeletus rabelemises, tuhande pisisasja all kaotamas suuremat visiooni, oli väga raske endale selgeks teha, miks vabatahtlikult veel üks ülesanne juurde võtta. Ometi oli Kerstil õigus ja nii ta vaikselt toimetas, kuni Kumusse tulid üksteise järel meie kolleegid teistest organisatsioonidest, et meie pädevust ja konkursiks valmisolekut kontrollida. Aga selleks ajaks oli muuseum juba täies tööhoos ning oli ka natuke kogunenud, millest rääkida.

Arutasime omavahel, mis võiks nendes jutuajamistes kõige olulisem olla, mida peaksimme rõhutama ja mida pigem omateada jätma. Meil on muljetavaldav arhitektuur, tänapäevane näitustehnoloogia, moodsad hoidlad, head ruumid hariduskeskuse tegevuseks ja eriti edukalt käima läinud auditoorium. See kõik on meie kasuks. Meil on ülitihed näituseprogramm ja see võib olla kahepoolse mõjuga, sest minu kogemuste põhjal on välismaa inimestele üsna raske selgitada meie identiteeti – ühelt poolt rahvusgalerii ja kollektsioonidel põhinevad püsiekspositsioonid, teiselt poolt kaasaegse kunsti galerii ja lisaks veel kolmas, suure saali iseseisev programm. Tavaliselt on nende ülesannetega muuseumid – rahvusgalerii ja moodsa kunsti muuseum – eraldi. Raske on ka seletada, miks meie ekspositsioonide koostamise aluseks on ajaline printsiip, sest paljud muuseumid

**Eesti Kunstimuseumi Kunstisõprade Seltsi juhatuse esimees Enn Kunila, Eesti Vabariigi president Toomas Hendrik Ilves ja Kumu direktor Sirje Helme Euroopa Aasta Muuseumi tiitli pälvinud Kumu pidupäeval
FOTO: Teet Malsroos**

Kui aga ollakse huvitatud vanadest ehitistest, nende restaureerimisest ja kaitsmisega seotud teemadest, siis tasub külastada veebilehekülge www.rakennusperinto.fi.

Tallinnas Rahvusraamatukogus toimunud konverentsil tutvustasid Soome kolleegid uut rahvuslikku **kultuuriportaali „CultureSampo – Soome kultuur Web 2.0 semantikas“**. Nimetatud portaal on valminud projekti „SmartMuseum“ raames.

Uuenenud **Soome Postimuseum** avas ukseid septembris. Uues ekspositsioonis esitletakse Soome posti arengut 17. sajandi postitalupojast kuni rahvusvahelise ettevõteteni Itella. Näitust elavdab filmi- ja multimeediaprogramm.

Soome Fotomuseumis on 6. jaanuarini avatud näitus „Punane, must, valge 1918“, kus on 1918. aasta sündmustest räägitud vana pildimaterjali ning tollaste kunstnike taieste kaudu, Soome klassikaliste fotodokumentalistide Ismo Hölttö ja Mikko Savolaineni retrospektiiv ning fondinäitus „Uus Soome afäär“ 1930.–1950. aastate fotodest.

Soome Metsamuseumis Lustos on avatud uus püsiekspositsioon „Masinate aeg“, mis esitleb metsatööstuse ja metsamajandamise mehhaniseeritud poolt. Lusto koguga saab tutvuda digitaalselt www.kantapuu.fi.

Soome Moodsa Kunsti Muuseumis **Kiasmas** on avatud näitus „Täismaja – Kouri kollektsioon ja minimalistlikud seiklused Ameerikas“, mis eksponeerib minimalismi 1960. aastate lõpust kuni kaasajani. 13. veebruarist 19. aprillini on avatud Marita Liulia näitus „Valides minu religiooni“, 26. veebruarist 26. aprillini Ola Kolehmaineni väljapanek „Ehitamine ei ole ehitis“.

Korjaamo Galerii Helsingis on pärast renoveerimist taas avatud. See on Soome suurim iseseisev galerii nii pindalalt kui kogude suuruselt. Näitused vahetuvad kord kuus. Jaanuaris on Korjaamo Galeriis võimalik vaadata Eesti kunstniku Maarit Murka tööde näitust. www.korjaamo.fi

Sara Hildéni kunstimuseumis Tampere on 18. jaanuarini avatud tuntud Soome skulptori Martti Aiha näitus. Alates 21. veebruarist 24. maini eksponeeritakse Alex Katzi töid.

Tampere Kunstimuseumis toimub 2010. aasta juunis rahvusvahelise organisatsiooni FIDEM (*Fédération Internationale de la Médaille d'Art*, asutatud 1937) konverents. FIDEMI liikmeid on skulptorite, ehtekunstnike, kollektsionääride, muuseumide ja kunstigaleriide näol umbes 40 riigist. Lähem info www.fidem-medals.org.

on ju sellest loobunud, võtteks aluseks hoopis teistsuguseid loominguprintsiipe ja vaatajakogemusi. Meie argument on meie ajalugu, see oli teistsugune kui Läänes ja jääb selliseks, aga eks pool Euroopat ole seda kogenud. Lõputult ei saa pugeda ka selle taha, et Kumu on esimene spetsiaalselt kunstimuuseumiks ehitatud hoone Eestis, sest sellist kultuurihoolimatust riigi poolt on samuti raske seletada inimestele, kelle kodulinnaski võib olla mitmeid kunstimuuseume.

Seega otsustasime pigem rääkida sellest, mis on suhteliselt värske ka teiste muuseumide jaoks, nimelt muuseumist kui avalikust ruumist, kus üheks prioriteediks peetakse eriti intensiivset tööd vaatajaga, avalikku tunnistamist, et oleme suure kultuuritööstuse üks osa ja käitume oma tegevuse „turundamisel“ vastavalt selle sfääri võimalustele ja taktikale. See, et võitleme oma programmide kaudu inimeste vaba aja eest nii teatrite, kontsertide kui kaubanduskeskustega on ju paratamatu ning selles võitluses pole muuseumil muid eeliseid kui hästi läbimõeldud tegevuskava.



Võitja Sirje Helme rõõmustab Dublinis auhinnaks saadud kohvri üle. Võidutrofee, Henry Moore'i

kuju on ühe aasta jooksul eksponeeritud Kumu kunstimuuseumis. FOTO: Mariann Raisma

Kumus oli seda ehk lihtsam teha kui juba väljakujunenud struktuuriga muuseumides. Kumu Hariduskeskus sai enda käsutusse väga head võimalused oma suurejooneliste ideede realiseerimiseks, minu ümber olid noored tegusad inimesed, kellel lihtsalt algas iga hommik uue ideega. Töötati välja väga metoodiline giidikoolituse õpe, katsetati mitut erinevat programmi vaatajatele – kui üks ei läinud käima, prooviti teisiti. Näiteks arvasime, et Rüütelkonna hoonest kaasa toodud muuseumi päraslõuna idee hakkab ka Kumus toimima, aga ei hakanud, puhtpraktilistel põhjustel. Selle asemel orienteeruti tegutsemisele erinevate vaatajagruppidega, üheaastastest pensionärideni, lasteaiialastest gümnaasiumigruppideni, gruppidest üksiküllastaja hõlvamiseni. Minu noored kolleegid tegutsesid ja tegutsevad üha aktiivsemalt, iga idee sünnitab uusi ideid ja kuna palju asju on juba olemas, saab tegeleda ka külastuse selle poolega, milleks alguses korralikult aega ei jäänud, nimelt puudega inimeste vajadustega, mis on väga keeruline ning töö- ja rahamahukas tegevus. Lisaks on meil eraldi venekeelsete õpilaste hõlvamise programm ning endine Narva muuseumi direktress Karin Taidre on oma meetodiga suutnud muuseumisse meelitada ka seda osa venekeelsest elanikkonnast, kes ilmselt päris omast peast tulnud ei oleks.

Loomulikult rõhutasime ka oma tegevuse teist poolt, sest vaatajaprogrammid ei ole edukad isenesest, isegi mitte siis, kui läbiviijad on äärmiselt tublid. Sellise tegevuse aluseks peab olema tugev professionaalne teadustöö, kogenud kuraatorid, ilma selleta ei sünni ükski ekspositsioon. Oleme jälle vana hea püramiidskeemi juures, kus tipust (uurijaidee, kuraatoriidee) kõik pikkamööda alla valgub. Meie asi on anda vaatajale võimalus, millisele astmele ta sellel püramiidil tõusta soovib. Niisiis – professionaalsus, sünergia, dünaamilisus, avatus olid need väärtused, mida oma tegevuse alusena rõhutasime.

Muidugi ei ole midagi uut selles, mida me oma kolleegidele-kontrollijatele rääkisime ja näitasime. Esiteks olen sama juttu ilmselt palju korranud juba Kumu avamisest peale. Teiseks, Euroopa on täis suurepäraseid uusi muuseume, kus mõeldakse umbes samamoodi. Ma olen palju mõelnud, miks just Kumu sai Euroopa Aasta Muuseumi auhinna. Ega ma ju Dublinisse sõites seda oodanud, arvasin, et juba nominendiks olemine on piisav tunnustus. Võib-olla sellepärast, et oleme leidnud mingi tasakaalu erinevate tegevuste vahel, võib-olla sellepärast, et tegijatel on jätkunud ideid ja intensiivsust mitte ainult alustamiseks, aga ka edasiminekuks. Võib-olla sellepärast, et meie professionaalsus kasvab pidevalt, mitte ei „stagneeru“ pärast edukat avamiskampaaniat. Ilmselt sellepärast, et meil töötavad nii vapustavalt tublid inimesed.

MUUSEUMIAASTA KANGASTUSED TALLINNA LINNAMUUSEUMIS

— KALMAR ULM —
TALLINNA LINNAMUUSEUM

Alustaksin tagasivaatega möödunud aastasse, mil Tallinna Linnamuuseum tähistas mitme juubeliaasta ettevõtmisega oma asutamise seitsmekümnendat aastapäeva. Olulisim neist üritustest oli kahtlemata teaduskonverents, mis näitas, et igapäevase muuseumitöö kõrval leidub meie töötajatel aega ja jaksu ka põhjalikumaks uurimistööks. Konverentsi raames andsime välja aastaraamatu, mis on järjekorras juba üheksas ja kuhu koondatud teadusartiklid kajastavad neidsamu pingutusi muuseumi väärtustamises uurimisasutusena. Linnamuuseum on oma aastaraamatut välja andnud iga kahe aasta tagant ning seda traditsiooni kavatseme jätkata, teadvustades selgelt tõsiasja, et tänapäeva muuseumi kui kultuuriväärtuste koguja, säilitaja ja eksponeerija rollide kõrval on üks olulisi rolle endiselt traditsiooniline teadustöö.

Loomulikult on tulevikku suunatud väljakutseid tänases ühiskonnas palju ning üldsuse ootused on suurenenud ka muuseumide osas. Üha enam rõhutatakse muuseumide sotsiaalse rolli kasvu, mille olulisematest arengutest ei tohiks keegi kindlasti eemale jääda. Püüame meiegi ajaga kaasas käia ning olemasolevate võimaluste raames leida viise muuseumi innovatiivsete ja

multifunktsionaalsete külgede väljakujundamiseks. Leian, et kuigi Tallinna Linnamuuseumi roll kultuuriturismi asutusena on kujunenud enesestmõistetavaks tõsiasjaks – on ju suurem osa meie külastajatest Tallinna välisturistid, on atraktiivsus ja kvaliteet endiselt need märksõnad, mida tänapäevases võtmes interpreteerides on võimalik Tallinna väarikat ajalugu paremini tutvustada nii turistile kui tallinlasele. Just kodumaine külastaja on see sihtgrupp, keda sooviksime edaspidi üha rohkem oma peahoones ja filiaalides näha, ning sellele sihtgrupile mõeldes on koostatud nii mõnigi eeloleva muuseumiaasta projektidest. Nii on tuleval aastal kavas enam panustada elukestvasse haridusse ning turismi ja regeneratsiooniprogrammidesse, väärtustades muuseumi rolli emotsionaalset kogemust pakkuva haridusasutusena. Selleks planeerime senisest tihedamat koostööd koolide ja omavalitsustega. On selge, et muuseumide pedagoogiline funktsioon eesti ühiskonnas kasvab, sest koolilaste kõrval on tänapäeval kaasatud ka täiskasvanud elukestva õppe raames. Seepärast püüab muuseum erinevaid haridusüritusi korraldades täita nii infoallika ja ajaveetmis- kui ka suhtlemiskoha rolli.



Kalmar Ulm

Muuseumiaasta suurim väljakutse on aga ilmselt seotud Tallinna Linnamuuseumi kahe filiaali, suurtükitorni Kiek in de Köki ja Bastionide käikudega. Suurtükitorn renoveeritakse täielikult, sealt saab edaspidi alguse uus maa-alune käigutunnel, mis ühendatakse ligi neljasaja meetri pikkuste, tänaseks juba renoveeritud ajalooliste Rootsi ja Ingeri bastioni käikudega.

MUUSEUMIAASTA PLAANID

Haridusüritusi korraldades ei tasu kahe silma vahele jätta tõsiasi, et muuseumis tegeldakse eelkõige ainelise kultuuripärandiga, mis annab suurepärase võimaluse tutvustada külastajatele ajaloolisi esemeid ning tegevusi. Nii on 2009. aasta sügisel plaanis käivitada lastele ja noortele suunatud programmide kõrval üritustesari „Tutvu haruldusega”, kus huvilised saavad lähemalt tutvuda linnamuuseumis talle olevate

Detail bastioni-käikude sisekujundusprojekist. Ivari Männi



haruldaste esemetega, mis on seotud Tallinna ajaloo põnevate seikadega.

Unikaalseid esemeid ja nendega seonduvaid lugusid tutvustab ka tänava advendiajal avatav näitus „Kink kaunistab”, kus saab näha linnamuuseumi kogudes ja linnarahva kodudes olevaid ehteid, mille omanik on saanud kingitusena. Omalaadset emotsionaalset kogemust püüab vahendada ka 2009. aasta aprillis linnamuuseumis peamajas avatav näitus „Meeste maailm 20. sajandi algul”, mis tutvustab meeste kombeid ja riidetustavasid. Alates maikuust pakub fotohuvilistele elamusi tuntud filmimehe ja fotograafi Peeter Toominga mälestusnäitus Fotomuuseumis.

Sügisest alustas Peeter I Majamuuseum Tallinna gümnaasiumiõpilastele mõeldud sarja „Rännak vene kultuuri maailma”, mille käigus vaadatakse vene kultuurile pühendatud filme ning püütakse tõmmata paralleele kohaliku eluga ja leida samalaadseid näiteid eesti kultuuriloost.

Eduard Vilde Muuseum jätkab juba traditsiooniks kujunenud luuleõhtute sarjaga „Pimedate kuude luuleõhtud”, kus oma loomingut kannavad ette eesti luuletajad.

Tänavu sügisest hakkab mõõda kirjanike muuseumi rändama näitus „Kirjanik, aga ikkagi inimene!”, mis tutvustab kirjanikele kuulunud isiklike esemeid. Linnamuuseumi kolm Kadrioru filiaali – Tammsaare ja Vilde muuseum ning Peetri maja korraldavad maikuus üleeuroopalise muuseumiöö raames erinevaid üritusi Kadriorus.

KAKS UUT MUUSEUMI

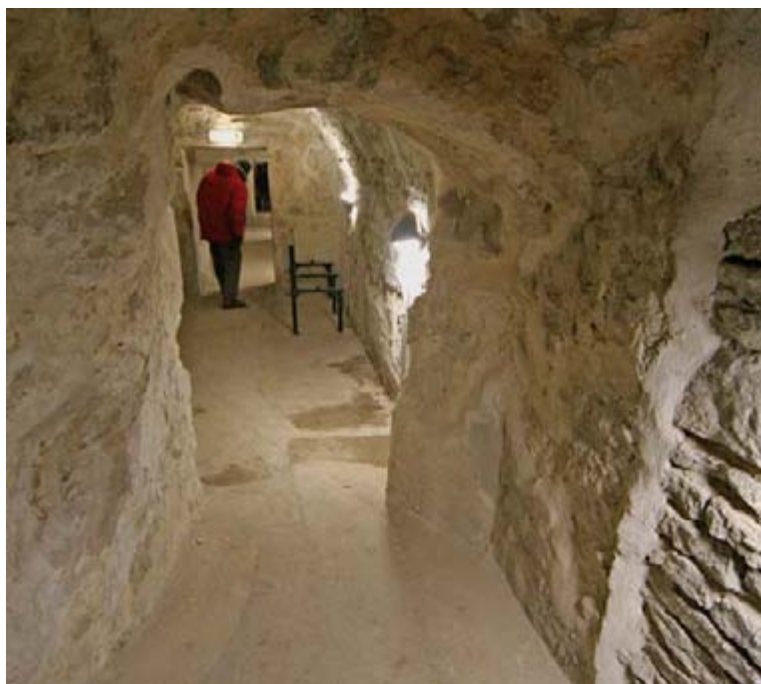
Eesti muuseumimaastikule lisandub 2009. aasta sügisel aga uus ja omalaadne objekt, Kadrioru Lastemuuseum-mängumaa. Linnamuuseumi filiaalina hakkab Lastemuuseum-mängumaa tegutsema 1937. aastal valminud Kadrioru Lastepargi paviljonihoones. Juba tollal olid lastepaviljon ja seal toimunud üritused laste ja noorte seas nii populaarsed, et rahvasuus hakati lastepaviljoni kutsuma „imedemaaks”. Miljööväärtusliku objektina tunnistati lastepargi paviljon 2003. aastal arhitektuurimälestiseks, hoones käivad renoveerimistööd on plaanis lõpetada 2009. aastal. Tänapäevase laste „imedemaa” suunas püüdleb Lastemuuseum-mängumaa nüüdki. Paviljonihoone lastepärane ja uudselt värvikas sisekujundus on valminud meie sisearhitektuuri esileedi Maile Grünbergi käe all. Muuseumi lõplikust nimest ja täpsematest plaanidest on selle projektiga seoses veel vara rääkida, kuid loodetavasti hakkab see arhitektuurimälestis oma asukoha ja funktsiooni poolest kenasti täiendama Kadrioru pargikompleksi ajaloolist ja kultuuriliselt rikast keskkonda.

Eeloleva muuseumiaasta suurim väljakutse on aga ilmselt seotud Tallinna Linnamuuseumi

kahe filiaali, suurtükitorni Kiek in de Kōki ja Bastionide käikudega. Koostöös Tallinna Kultuuriväärtuste Ametiga sai linnamuuseum Kiek in de Kōki ja bastionikäikude uuendus- ja ekspositsiooniprojektile Ettevõtluse Arendamise Sihtasutuselt positiivse vastuse ning töö on juba alanud. Suurtükitorn renoveeritakse täielikult, sealt saab edaspidi alguse uus maa-alune käigutunnel, mis ühendatakse ligi neljasaja meetri pikkuste, tänaseks juba renoveeritud ajalooliste Rootsi ja Ingeri bastioni käikudega.

Tallinna esimesed bastionid rajati Liivi sõja algusaastatel Toompea ordulinnuse lõunaküljele. Nende peamine eesmärk oli kaitsta kallalenuki eest Toompead ja eelkõige Kiek in de Kōki torni Tõnismäe poolt. Esimeste bastionikäikude arvatav rajamisaasta on 1630, need valmisid seoses vana Wisnari raveliini ehitamisega. Maa-alused käigutunnelid on ehitatud Lasnamäe paekivist, valdavalt on need poolteist meetrit laiad ja kuni neli meetrit kõrged, seinte paksus on kaks kuni neli meetrit. Käikudes leidub eri tasandeid ühendavaid treppe, samuti mõned kolm kuni viis meetrit laiad kambrid, mille seintel asuvad ventilatsioonivad. Bastionikäigud on küllastajatele avatud juba üle poolteise aasta ning ilma ekspositsioonitagi kujunenud tõeliseks turismimagnetiks (küllastajaid on olnud ligikaudu 36 000). Käesoleva aasta lõpus aga käigud suletakse ning algab ekspositsiooni sisseehitamine. Bastionikäigud kui linnamuuseumi uus filiaal avatakse uuenenud kujul samuti 2009. aasta sügisel ning sinna kavandatud ekspositsioon hõlmab esimeste kavade kohaselt tuhandeaastast ajavahemikku Tallinna linna ajaloos (1219–2219). Ekspositsiooni viimane osa käsitleb tulevikuperioodi, mille lõppu veel kindlalt määratleda ei saa.

Uute muuseumide avamine 2009. aasta oktoobris annab meile võimaluse arendada küllastajasõbralikku ja kaasaegset ekspositsioonikeskkonda ning ühtlasi kasutusele võtta tänapäevaseid ekspositsioonitehnoloogiaid. Küllastajaid peaksid paeluma lavastused, interaktiivsed lahendused, heliefektid ja uudsed valguslahendused. Samal ajal ei saa märkimata jätta, et sarnaste komplekssete terviklahenduste õnnestumine sõltub eelkõige ekspositsiooni ettevalmistavatest inimestest ning nende koostöövõimest. Linnamuuseumi tubli meeskonna ning disainerite Leonardo Meigase ja Ivari Männi koostöös on juba valminud bastionikäikude esialgne eskiisprojekt. Püstitatud eesmärkidele jõudmisel on oluline roll ka positiivsel koostööl avalikkuse ja meediakanalitega, millel on tähtis osa tänapäeva inimeste mõttemaailma ja hoiakute kujundamisel muuseumidesse. Tahaks loota, et muuseumiaastal planeeritavad sammud aitavad veelgi paremini tutvustada Eesti avalikkusele kõiki muuseumivaldkondi meie kultuuri loomuliku osana.



Bastionikäikude asendiplaan. Punase joonega on aerofotole märgitud käigud. Leonardo Meigas

Kiek in de Kōki ja bastionikäikude ühendustunneli rajamistööd FOTO: Jaan Künnap

Bastionide käigutunnelid FOTO: Jaan Künnap

EESTI KULTUURKAPITAL JA MUUSEUMID

STATISTIKAT JA NÕUANDEID

— MARJU REISMAA —

KULTUURIMINISTEERIUMI KULTUURIVÄÄRTUSTE OSAKONNA NÕUNIK
EESTI KULTUURKAPITALI RAHVAKULTUURI SIHTKAPITALI NÕUKOGU LIIGE

Järgmise aasta eelarvekärped sunnivad tõenäoliselt paljusid muuseume mõtlema täiendavate rahastamisvõimaluste otsimise peale. Hasartmängumaksu nõukogu ja Euroopa Liidu struktuurifondide kõrval on kolmas oluline lisarahakott Eesti Kultuurkapital, mis ei ole muuseumide jaoks kindlasti tundmatu rahastamisallikas, nagu näitab ka järgnev statistika.



Marju Reismaa

STATISTIKAT

Kui vaadata kultuurkapitali kahe eelmise aasta numbreid, siis 2007. aastal eraldati 214 sihtstipendiumi kogusummas ca 4 miljonit krooni asutusele või organisatsioonile, mille nimes esineb sõna „muuseum“; 2006. aastal jagati muuseumidele 4,3 miljonit krooni 198 stipendiumina¹. Stipendiumide arvu ei saa siinkohal samastada projektide arvuga, kuna tihtipeale on ühele projektile toetust saadud mitmest sihtkapitalist ja/või jaotusest.

1 Siinses statistikas ei kajastu otse isikutele määratud maksuvabad toetused.

2006.–2007. aastal jagunesid muuseumidele eraldatud stipendiumid järgmiselt:

- 167 maakondlike ekspertgruppide kaudu;
- 80 rahvakultuuri sihtkapitali kaudu;
- 152 ülejäänud seitsme sihtkapitali või Eesti Kultuurkapitali nõukogu kaudu.

Eri muuseume, kes on kahe aasta jooksul toetust saanud, on 61. See arv näitab, et kes kord juba on kultuurkapitali enda jaoks avastanud, oskab toetust väärivaid projekte kirjutada rohkem kui ühel korral. Nende 61 muuseumi hulgas on riigimuuseume 26 ning munitsipaal- või eramuuseume või muuseumi sõprade seltse

35. Seega on ca 74% riigimuseumidest viimase kahe aasta jooksul oma projektidele kultuurkapitalist lisaraha saanud. Munitsipaal- ja eramuuseumid on nende suuremat koguarvu arvestades vähem aktiivsed olnud.

MILLISESSE SIHTKAPITALI TAOTLUS ESITADA?

Osadel muuseumidest on nende valdkonnast tulenevalt n-õ kodusihthkapital, näiteks Eesti Arhitektuurimuuseumil arhitektuuri sihtkapital või Eesti Spordimuuseumil kehakultuuri ja spordi sihtkapital. Teistel muuseumidel on suurimad võimalused toetust saada maakondlikest ekspertgruppidest või rahvakultuuri sihtkapitalist. Kuid loomulikult ei peaks kõik muuseumide projektid minema esitajast tulenevalt automaatsel rahvakultuuri „rea peale“, vaid konkreetset teemat käsitlev projekt tuleks siiski suunata vastavasse sihtkapitali. Maakonna tasandil oluliste sündmuste, näituste ja trükiste projektid tuleks esitada oma maakonna ekspertgruppidele, kuna rahvakultuuri sihtkapital toetab eelkõige üleriigilise või rahvusvahelise tähtsusega projekte.

JAOTAMISE PÕHIMÕTTED

Kindlasti tuleks enne taotluse esitamist tutvuda toetuste jaotamise põhimõtetega (vt www.kulka.ee), mis on sihtkapitalide ja maakondlike ekspertgruppide lõikes erinevad, ning siinkohal läheks nende põhjalikum tutvustamine liialt pikale. Üks kõiki sihtkapitale läbiv põhimõte on see, et ei toetata aruandevõlgade ning organisatsioonide haldus-, ehitus- või renoveerimiskulude katmist. Rahvakultuuri sihtkapital ei toeta selle punkti alusel ka asutuste veebilehtede loomist, käsitledes seda haldustegevusena. On kasulik teada, et rahvakultuuri sihtkapital jälgib teistest sihtkapitalidest põhjalikumalt projekti toimumisaega. Näiteks esitades taotlust 20. veebruariks, ei tohiks kavandatav projekt olla 1. aprilliks lõppenud, sest siis käsitleb rahvakultuuri sihtkapitali nõukogu, kelle koosolek toimub märtsi lõpus, seda juba toimunud projektina, mida ei toetata.

Lõpetuseks tahaks öelda paar nõuannet seoses muuseumiaastaga. Asjaolu, et aasta 2009 on kuulutatud muuseumiaastaks, aitab kindlasti kaasa sihtkapitalide ja kultuurkapitali nõukogu liikmete positiivsele meelestatusele muuseumide projektide suhtes, kuid samas ei tasuks iga väiksematki tegevust selle sildi all „müüa“ üritada. Pigem soovitaksin valida välja mõni suurem ja olulisem näitus, sündmus või trükis (või siis kõigi nende kogum) või veel parem – ühendada jõud ning esitada potentsiaalselt palju laiemat ühiskondlikku kõlapinda saavutada suutvaid ühisprojekte koos mõne teise (või ka kolmanda, neljanda jne) muuseumiga.

Kersti Tiik on uus kultuuriministeeriumi muuseuminõunik



Kersti Tiik

Hea ajakirja Muuseum lugeja!

Mina, Kersti Tiik, olen alates 22. septembrist Kultuuriministeeriumi kultuuriväärtuste osakonnas muuseuminõuniku ametipostil. Teotahteline ja rõõmsameelne. Kahe täiskasvanud tütre ema.

Olen 54 aastat vana ja mulle tundub, et elu on elamist väärt, eriti kui seda rikastab muuseumimaailm. Hariduse poolest olen Tartu Ülikooli diplomiga ajaloolane. Tööd olen teinud kogu elu ainult kultuurimaastikul, pikalt Eesti Rahvusraamatukogus, kunstide osakonna ja näituste osakonna juhatajana. Viimased kolm aastat töötasin Eesti Kunstimuuseumis ja olen väga rõõmus, et Kumu avatus erinevatele kunstivaldkondadele ja erinevatele sihtrühmadele tõi Eestisse 2008. aasta Euroopa muuseumiauhinna tiitli.

Olen kindlasti avatud koostööks kõikide muuseumidega, akadeemiliste ja uuendusmeelsete, suurte ja väikestega.

Aeg on keeruline, raha napib, muuseumiaasta on tulekul. Kuidas edasi?

Loodan, et leiame koostööpunktid üksteisega, et koos minema hakata. Olulised võtmesõnad minu jaoks on partnerlus ja koostöö, et kõik meie muuseumid oleksid huvitavad ja kutsuvad, nii et tahad hüüda ilmarahvale: „Sa pead seda muuseumi nägema!“

XI EESTI MUUSEUMIDE FESTIVALI NÄITUSED

— MERIKE IVASK —
NARVA MUUSEUM



Käesoleval aastal liitus festivaliga 29. muuseum – Tartu Ülikooli Kunstmuuseum. Soovime uustulnukale edu! Kuid uue tulija kõrval on taas oma näitused Narva toonud esimeste aastate osavõtjad Võrumaa Muuseum ja Eesti Tervishoiu Muuseum. Üle kahe aasta võime näha Viljandi Muuseumi näitust ning eelmisel aastal võistelnutest on taaskord tulejoonel Tartu Mänguasjamuuseum ja võõrustaja Narva Muuseum. Ei ole midagi uut siin ilmas, sest näitused on endiselt huvitavad, head ja ilusad. Kõik kuus näitust on eripalgelised ja näib, et head näituseideed ja nende teostused ei lõpe. Püüangi järgnevatel ridadel tuua välja näituste voorusi ja puudusi ning anda ülevaate festivalil osalevatest näitustest.

Narva linnuse vallutasid sellel aastal bakterid, pühapildid, lapsepõlvlood, orelimeistrid, postkaartide fotod ja kaardid ning linnaplaanid. Seega materjali on seinast sein ja mitmesuguste huvidega inimestele. Linnusesse sisenedes olin eesmärgiks võtnud põhjaliku näitustega tutvumise, kuid pean kahetsusega tunnistama, et kogu audio- ja videotaustaga ma siiski tutvuda ei jaksanud. Aga eks viimased ongi pigem taustaks.

Alustatakse muuseumikülastust ikka kassast ja garderoobist. Sellel aastal on uudiseid sealgi, nimelt esmakordselt on võimalik külastajatel valida oma lemmiknäitus ja selleks saab kassast kaasa hääletussedeli, kus kirjas kõik osalejad ning näituste asukohad. Hääli saab anda kuuepallisüsteemis ehk kõige enam meeldinud näitusele kuus punkti, järgmisele viis jne. Hääletussedelid on eesti, vene ja inglise keeles. Viimased pole asjata, sest vaatamata festivalil kehtestatud eesti ja vene keele nõudele on nii mitmedki näitused varustatud tänavu ka ingliskeelsete materjalidega.

Hääletussedel käes, asusin linnuseretkele ehk siis teisele korrusele, sealt läbi suure saali ja kabeli nn vaheruumi ehk sise- ja põhjahooi vahelise käigu peal asuvasse ruumi. Muuseumi kõige väiksemasse saali jõudes tabas mind hirmujudin. Egas tõesti meie plastmassi armastavad pedagoogid pole fotonäitusele lisanud esemeid muuseumiprogrammide läbiviimiseks. Kiire kõne muuseumi näituste kuraatorile. Ei, kõik on nii, nagu peab.

Rahunenult hakkasin Viljandi Muuseumi näitust vaatama, esialgu püüdes kunstkompositsioone eirata. Seinu kaunistasid Hilja Rieti ilusad ruumilised fotod, mida Peeter Tooming on iseloomustanud kui impressionistlikke natüürmorte. Postkaarte vaadates meenuvad ka lapsepõlves nähtud, vanaema postkaardikogus olnud kaardid. Pole ime, sest Hilja Rieti kaardid on meid saatnud juba aastakümneid. Alles siis, kui olin lugenud läbi näitust tutvustava teksti ja vaadanud üle fotod, leebusin kunstkompositsioonide osas, mis toovad näitusele värvi ja kannavad endas Hilja Rietile omast komposit-

sioonitaju. See, mis on tema fotodel mustvalge, tuuakse esemete kaudu värvilisse maailma.

Kabelist torni teistesse ruumidesse viiv uks oli lahti, seega suundusin edasi torni esimesel korrusel asuvale Võrumaa Muuseumi näitusele „Orelimeistrid Kriisad Haanjamaalt“. Uksest sisse astudes kuulsin kaunist orelimuusikat ja silmale avanes korrastatud väljapanek nagu orelivilled reas. Seda nii otseses kui ka kaudses mõttes. Väljapanek tutvustab põhjalikult orelimeistrite dünastiat ja nende töid. Esemelisest poolest on eksponeeritud hulgaliselt tööriistu ja orelidetaile, saab näha huvitavaid fotosid ja dokumente. Lisaks on esitatud orelite ehituse kronoloogia koos kiidusõnadega meistritöödele. Nii näitust kui ka kogu Kriisade tööd võib iseloomustada Mihkel Lüdigi sõnadega 1947. aastal ilmunud mälestustest Võru orel (1913) kohta: „Sain Võru Luteri koguduselt kutse tulla eksperdina uut orelit vastu võtma. Oreliehitajad olid vennad Kriisad. Orel osutus täielikuks meistriteoseks. Oli kasutatud erilisi kombinatsioone. Registrite kõlavus oli tore, intoneeritud suurepäraselt, töö piinlikult täpne ja hea, niisama ka materjal. Nägin Kriisaid esmakordselt – lihtsad, tagasihoidlikud maainimesed. Usutlesin neid, kus nad orelitegemist on õppinud. Sain vastuseks, et ei kusagil. Jäime väga rahule Kriisade tööga, andsime neile kõige parema tunnistuse.“

Meeldivate tunnetega võtsin tornis ette teekonna, mis tänavu päädib seitsmenda korrusega. Esimene vahepeatus on juba neljandal korrusel, kus valitseb sellel aastal selline natuke segamini ja kitsuke lastetuba ehk üheksa aastakümme lapsepõlve. Oma kohvrid ja lood on avanud Georg, Helvi, Mall, Tiia, Helle, Mihkel, Toomas, Triinu ja Karl Aleksander. Teksti on palju, lausa üheksaks öhtuks unejuttu. Oma üllatuseks avastan, et Mall on kuidagi tuttav. Edasi lugedes ka Tiia, Mihkel ja Triinu. Need on kõik inimesed, kellega ma olen oma eluteel kokku puutunud. Seega omandas näitus kohe isikliku tasandi, seda suurendasid veel kohvritesse peitunud raamatud ja leلود. Näitus pakkus ka üllatusmomendi, mis järele mõeldes on täiesti loogiline. Eri aastakümnete kohvrites leidis esemeid eelmistest aastakümnetest, eelkõige just raamatute näol. Olid ju minugi raamaturiiulis „Imeflööd“ (1959) ja „Tark mees taskus“ (1969), „Karupoeg Puhh“ (1977) ja Ellen Niidu „Triinu ja Taavi uued ja vanad lood“ (1977). Kuigi ka viimatinimetatud raamatud olid pigem ostetud minu vanemale vennale, sest nende ilmumisest minu lugemisuskuseni jäi veel hea mitu aastat.

Taustaks tuleb televiisorist filmilõike erinevate aegade laste mängudest ning samuti on avatud joonistamisnurk, kus igaüks võib oma mänguasjakohvri sisu täita. Saal on näituse mõõtmete jaoks natuke liiga väike, eriti kasutatud segasummasuvila eksponeerimisviisi juures. Seega on hea seda näitust külastada ainult väi-



Merike Ivask

Viljandi Muuseumi näitus „Tuntud ja tundmatu fotograaf Hilja Riet“

FOTOD: Irina Kivimäe



Narva Muuseumi näitus „Narva ajalugu kartograafias“

Tartu Mänguasjamuuseumi näitus „Kohvritäis lapsepõlvelugusid“

Tartu Ülikooli Kunstimuuseumi näitus „Pühapildi sünd. Vanavene ikoonitraditsioon“

keste seltskondadega või perekondadega. Suuremate lasteaiarühmadega või kooliklassidega jääb ruumi natuke väheseks. Aga häid lambaid pidi ju palju ühte lauta mahtuma.

Korrus kõrgemal läks asi veelgi huvitavamaks. Bakterid, nii head kui halvad, olid vallutanud terve korruse. Ühtäkki sattusin põnevasse bioloogiatundi, kus lühidalt, lihtsalt ja illustriativselt toodi vaatajani bakterite maailm. Kuigi üksikuid baktereid me palja silmaga ei näe, on nad väga olulised. Teame, et ilma nendeta ei oleks elu Maal võimalik. Bakterid on head abimehed toidulaua mitmekesistamisel ja toiduainete säilitamisel. Eks igaüks meist leiab oma toidulaualt mõne toote, mida ta võib nimetada oma lemmikuks, olgu see siis jogurt, kefiir, hallitusjuust või hapukapsas, kuid ka paljude lemmikud vein või õlu. Kuid bakterid pole alati vaid head – nende ohtlikkusest saame samuti näitusest teada. Bakterite müstilist ilu aga saab näha näituse juurde kuuluvas slaidiprogrammis, mille taustaks kõlab natuke müstiline muusika. Lisaks leiab küsimustehe, mis on eakohane näituse autorite arvates alates 8. klassist, kuid võib pakkuda huvi ka noorematele ja vanematele bioloogiahuvilistele. Positiivne näituse juures on keeleline lahendus. Nii olulise teema kui bakterite puhul pole paljaks peetud trükkida eraldi eesti- ja venekeelseid plansette. Tegemist on kindlasti festivali kõige didaktilisema näitusega, millega võiksid tutvuda igas eas näitusekülastajad, eriti aga bioloogia- või terviseõpetuse õpetajad koos oma õpilastega.

Tornis lõpetab festivali näituste rea Tartu Ülikooli Kunstimuuseumi näitus „Pühapildi sünd. Vanavene ikoonitraditsioon“. Kaunis, esteetiline, hinge puudutav. Lihtne, kuid mõjuv lahendus nii ruumiliselt kui atmosfääriliselt. Näituse keskmes on, nagu näituse pealkirigi ütleb, pühapildi sünd.

Esmakordselt tutvustatakse laiemale avalikkusele 19. sajandi lõpul ja 20. sajandi alguses Raja külas munk Gavriil Jefremovitš Frolovi juhendamisel tegutsenud vanausuliste ikoonimaali töökoja ikoonide joonistuseeskujusid, mida on ligi poole sajandi vältel kasutatud vanausuliste ikoonide valmistamiseks. Tutvustatakse ka tööprotsessi ning avatud on lastenurk, kus väiksed külastajad saavad ise värvida ikoonipilti. Puuduks võiks pidada infostendide väikest kirja ja liiga pikki ridu, mida on raske lugeda.

Viimasena kiikan veelkord teise korruse saalis asuvat Narva Muuseumi näitust „Narva ajalugu kartograafias“. See näitus on kindlasti kartograafiahuviliste maiuspala. Erinevate aegade geograafilised kaardid, kus on peale märgitud Narva asupaik, kui ka Narva asendiplaanid on leidnud siin oma koha. Väljas on ka teadaolevalt kõige vanem, 1649. aastast pärinev Welti plaan, kus on nähtavad Narva linnus, Ivangorodi kindlus, linnamüüri piires väljakujunenud linna territoorium ning linna laiendamise projekt.

Plaanile on kantud ka ühiskondlike hoonete ja majaomanike nimekirjad. Lasteprogrammide lemmikuks on osutunud aga Regio Eesti piltkaart, millest on näituse haridusprogrammi tarbeks tehtud põrandakaart. Selle järgi õpitakse tundma nii Eesti maakondi, looduslugu kui ka maa-, õhu- ja veeteid. Samuti on igal muuseumiprogrammist osavõtjal võimalik kokku panna kaartidest valmistatud mosaiikpilte kui ka joonistada oma Narva linna plaan.

Küsid Narva Muuseumi töötajatelt nende lemmiku kohta, sain teada, et erinevatel inimestel on omad lemmikud. Vahest kõige rohkem mainiti uustulnuka Tartu Ülikooli Kunstimuuseumi näitust, kuid ka kõik teised leidsid oma toetajaid.

Sellised on osalevad näitused. Igaühel oma nägu, oma vürtsid ja puudused. Jääbki üle täita publikulemmiku valimised ja suunduda sellega garderoobi, kus asub valimisurn. Milliseks kujuneb festivali žürii ja publiku otsus, on raske ette ennustada, kuid seda saame teada juba 24. novembril.

XI EESTI MUUSEUMIDE FESTIVALIL OSALEVAD NÄITUSED

Orelimeistrid Kriisad Haanjamaalt. Elu ja tegevus

Võru Muuseum

Näitus on valminud SA-le Eesti Orelikeskus eksponeerimiseks EELK Võru pastoraadis Kasutatud materjalid pärinevad Võrumaa Muuseumi fondist ja Hardo Kriisalt

Koostaja Siiri Toomik

Kujundus ja väljatrukk Seri Disain

Toetajad Eesti Kultuurkapital ja Võru Linnavalitsus

Avatud 25.9.2008–26.1.2009

Tuntud ja tundmatu fotograaf Hilja Riet

Viljandi Muuseum

Koostaja Tiina Parre Viljandi Muuseumi ja Kristjan Rieti kogude põhjal

Hilja Rieti fotodest inspireeritud natüürmordid kujundasid Lüüli Kiik ja Tiina Parre

Avatud 26.9.–25.11.2008

Kohvritäis lapsepõlvelugusid

Tartu Mänguasjamuuseum

Tekstid Tiia Toomet

Kujundus Laika, Belka & Strelka OÜ (Krista Lepland ja Malle Jürgenson)

Näituse ettevalmistajad ja koostajad Mare Hunt, Triin Vaaro, Kai Tuvik, Ave Avelo, Helena Grauberg, Mare Rannast, Marge Pärnits

Filmimontaaž Tauno Üibo

Helimontaaž Ülari Toots

Toetajad Kultuuriministeerium ja Albu Vallavalitsus

Avatud 16.9.–25.11.2008



Eesti Tervishoiu Muuseumi näitus „Bakterid – meie nähtamatud sõbrad ja vaenlased“

Võru Muuseumi näitus „Orelimeistrid Kriisad Haanjamaalt. Elu ja tegevus“



Bakterid – meie nähtamatud sõbrad ja vaenlased

Eesti Tervishoiu Muuseum

Koostajad Ülle Kask, Helena Orle, Kalle Tikas, Kärt Mikli

Konsultandid Küllike Birk (Tervisekaitseinspeksioon), Aino Kann (Tallinna Toiduainete Instituut), Eesti Loodusmuuseum

Avatud 19.9.2008–26.1.2009

Püha pildi sünn. Vanavene ikoonitraditsioon

Tartu Ülikooli Kunstimuuseum

Koostaja Külli Valk

Avatud 27.9.–1.12.2008

Narva ajalugu kartograafias

Narva Muuseum

Koostaja Svetlana Andrejeva

Kujundus Nikolai Kobzev

Toetajad Eesti Kultuurkapital ja Hasartmängumaksu Nõukogu

Avatud 8.5.–25.11.2008

Rändnäitus sinu juures

— KRISTJAN RABA —
EESTI RAHVA MUUSEUM



Kristjan Raba

Väikese riigi suur võimalus on vahetada rohkem erialaseid kogemusi oma lähemate kolleegidega, pakkudes parimat osa oma tööst teistele muuseumidele ja laiema ringi publikule. Näitus annab selleks hääd võimalused. Eestis ringleb aastas kindlasti üle saja rändnäituse muuseumidest muuseumidesse, muuseumidest galeriidesse ja koolidesse, rahvamajadesse ja kontserdipaikade lähistele ilmestamiseks teisi rahvarohkeid paiku festivalidel ja konverentsidel. Üha sagedamini võib märgata leidlikkust alternatiivsete näitusepaikade kasutamisel. Tegelikult pole esmatähtis näituse maht, vaid leidlik ruumi kasutamine ning hea teema sobitamine. Ja muidugi kogude tutvustamine.

Eesti muuseumide varakambrite sisu ja kogude rikkus on ammendamatu.

VAHETAME INFOT: NÄITUSTE LAAT NARVAS

Kogu muuseumimaastikul ringleva näitusealase info kogumist võib alustada valmis rändnäitustest. Kogume Narva festivalil kokku rändnäitusehuviliste pakkumisi ja soove, suhtleme ja reklaamime üksteisele konkreetseid pakumisi olevaid näitusi. Teisalt saab julgelt teada anda, kui on tekkinud koostööhuvi mõne teemanäituse idee osas või soov mõnd konkreetset rändnäitust kodukandi publikule näidata. Eesti Muuseumiühing pakub Narva festivali raames välja

võimaluse ühiseks infolaadaks, mille vorm on esimesel aastal lihtne.

PAKUTAV NÄITUS

Lühikese ja kompaktse info kokkupaneku teeb lihtsaks formular, mille saab muuseum. ee kodulehelt eelnevalt alla laadida ja ära täita ning Narva kaasa võtta. Seda saab teha ka kohapeal. Narva lossis leidub infolaada kohas tulp ja võimalus jätta kohe saabudes teade, kes mida pakub või soovib. Loomulikult saab infot vahetada hiljem ka veebi kaudu. Terve festivali ajal võib kohapeal infotulpa täiendada, võtta samas kolleegil nõobist ja küsida lähemalt näituse saamise tingimusi.

HEA NÕUANNE

Narva näituste infolaada võib-olla ehk suurim eesmärk on kaardistada näituste vahetamise valdkonnas pidevalt tekkivaid küsimusi ja mõelda, kuidas tulevikus konsultatsioonide ja infovahetuse operatiivsust parendada. EMÜ katsub tulevikus nende probleemide eest rohkem seista.

Eesti Rahva Muuseumi rändnäitus „Soomeugri-lased ja samojeedid“ Viljandi Pärimusmuusika Aidas 2008. aasta hõimukuul

FOTO: Urmas Volmer



BMW MUUSEUM

— KAIE KUKK —
EESTI RAHVA MUUSEUM

Minu reis, mis oli esialgu kavandatud muuseumidele pakutavate tehniliste võimalustega tutvumiseks muuseumide messil MUTEK, kujunes asjaolude sunnil ekspositsioonides juba rakendatud lahenduste vaatamiseks ja muljete kogumiseks mõnedes Müncheni muuseumides.

Mul oli kindel soov külastada BMW muuseumi, mis avati peale põhjalikku ümberehitust külastajatele alles hiljuti, selle aasta juuni lõpus. Muuseumi püsiekspositsioonilt võis eeldada näitusekujunduse ning eksponeerimistehnika viimast sõna ning muuseumi omanikult, BMW kontsernilt ekspositsiooni ja kujundusideede teostamisel avaramaid võimalusi, kui on kasutada rõhuval enamikul teistel muuseumidel.

BMW muuseumil on ilus ja infoküllane koduleht. Jätsin selle sisu enne reisi siiski uurimata, et olla „täiesti tavaline külastaja“. Kasutasin vaid juhiseid kohale jõudmiseks.

Kuna olin „üksikkülastaja“, liikusin jalgsi ja metrooga. Järgides viitasid, jõudsin metroojaamast kõigepealt BMW Maailma, mis on üks ütleмата imposantne hoone. Nii väljast kui seest. Voogavatel tasapindadel sagis läikivate autode vahel hulk peamiselt meesinimestest külastajaid. Pean tunnistama, et autod ja muu seda laadi

tehnika ei ole mulle eriti südamelähedane. Minu arvates on peamiselt kahte sorti autosid: väikesed ja suured. Auto on vahend, et mugavalt liikuda. Disaini ilu või mootori laul jätavad mind üsna külmaks. Et siis pärlite külvamine... täitsa vales kohas, teadagi.

Muuseumi suunavad sildid viisid Maailmast välja, üle jalakäijate silla teisele poole tänavat. Esimese asjana tõmbas tähelepanu muuseumi ümbruse pimestavalge sillutis, seejärel kõrge metalne lehtri- või kausikujuline muuseumi vana hoone. Uus maja paistis madal ning vähemalt sellest küljest vaadatuna polnudki midagi erilist. Lihtsalt kast.

Sees avanes sootuks teine maailm. Külastajaid oli pühapäeva, 21. septembri pealelõunal muuseumis hõredalt. Ilmselgelt oli münchenlaste ja Müncheni külastajate peatähelepanu eelkõige eelmisel päeval alanud Oktoberfestil. Piletikasast sain ICOMi kaardi ettenäitamisel priipääsmes ja näituse skeemi ning siis oli aega veidi ringi vaadata.

Ühel pool keris tee mööda spiraali üles lehrisse ja sealt kusagilt kõrgelt tuli alla eskalator. Teisel pool haigutas klaasist barjääri taga läbi kolme korruse ulatuv ruum, mille põhjas paistis



Kaie Kukk



BMW muuseum
FOTOD: Kaie
Kukk

hulk autosid ja mille kohal tühjuses kulgesid valgust kumavate seintega „teemamajasid“ ühendavad sillad. Klaas, valgelt kumav ja kirgas, ning metall. Valge ja hall, erinevates varjundites. Aeg-ajalt ilmusid valgetele seintele mustvalged keerlevad ja muutuvad kujundid. Kusagilt kostis ajuti vaikselt muusika ja kõnekõmin.

Näitasin ette pileti. Läbisin pöördvärava ning astusin silmipimestavalt valget valgust kiirgavate seintega koridori, et suunduda vaatama autosid, mootoreid, toodangunäitajaid, tootmistehnoloogiat ja muud sarnast.

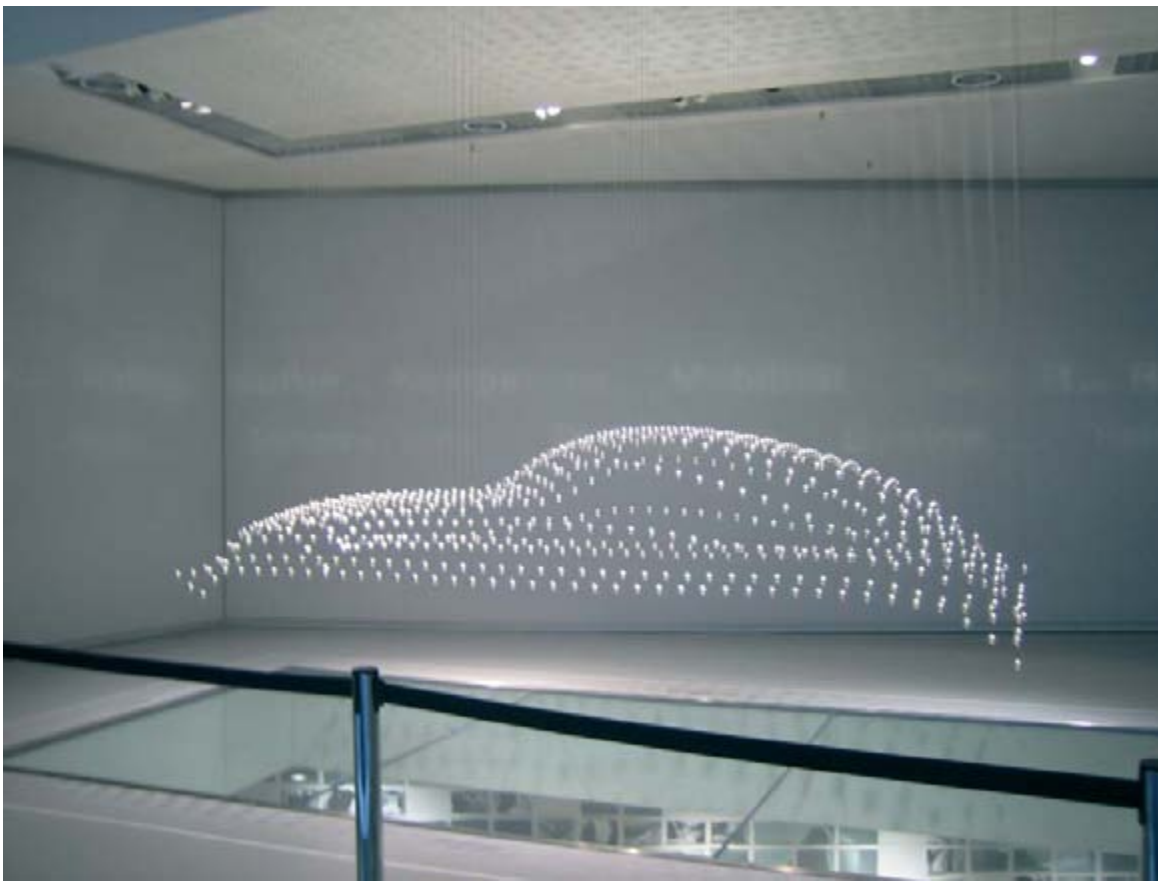
Esimene näituseruum. Tühja, läbipaistva klaaspõrandaga ruumi keskel midagi õhus hõljumas, vaikne tilisev muusika. Ja siis hakkas see midagi liigutama. Muusika taktis vormusid üksteise järel eri aegadele iseloomulikud autode kontuurid, algul kandilised, seejärel voolujoonelisemad. See oli ekspositsioon, see oli Inspiratsioon, Idee – nähtavaks oli saanud miski, mida ei ole näha. See oli nii ootamatu. Midagi nii ebamaist ja õhulist asiste autode asemel. Lummas ja kaasahaarav, mis muutis kogu edasise teekonna veidi ebamaiseks ja muinasjutuliseks. Tekkis õhin teada saada, mis veel edasi tuleb. Ilmselt oli minu õnn, et ma sain seda vaatepilti nautida üksi, ilma sumina ja sagimiseta.

Tegelikult ei tulnud edasi midagi jalust

rabavat või hingetuks võtvat. Kõik kulges sujuvalt ja rahulikult. Üks näituseruum järgnes teisele ja liikumistee kujunes nagu iseenesest piletikassast antud skeemile vastavaks. Liikumine koridorides ja sildadel oli korrapäraselt suunatud – pigem teekond kui uitamine.

Loomulikult oli külluses illustreerivaid ja lisateavet andvaid pilte, skeeme ja diagramme: slaididena, joonistustena, seintele ja laudadele projitseerituna; staatiliste ja liikuvatena. Uute lahenduste kõrval ei põlatud ära ka täitsa tavalisi pildialbumeid. Eri teemadesse sai sügavamalt süüvida seletavat teksti kuulates või vaadates. Mitmes kohas kasutati arvutiekraani asemel tasapinnale projitseeritud pilti, millel ujuvaid märksõnu sõrmitsedes sai vastaval teemal avada lauale pilte ja tekste.

Püsiekspositsioon on ehitatud läbi kolme korruse (või tasapinna) ulatuva seitsme teemaploki või majana, mis hõlmavad nii BMW kompanii kui toodangu arengut. Suured teemad on esitatud veel omakorda kahe-kolme alateemana. Näiteks suur teema mootorisport jagunes vormeli, võidusõidumootorrataste ja ralliautode näituseks. Kuigi teemamajad ja alateemad on lahendatud küllalt iseseisvate näitustena, moodustab kogu püsiekspositsioon siiski terviku. Visuaalselt liidavad ekspositsiooni läbi korruste ulatuvad



Theo Jansen
kineetiline
skulptuur BMW
muuseumis

vitriinid ja installatsioonid, mis on vaadeldavad eri tasanditelt, ning avatud sillad ja vaated eri korruste ja teemamajade vahel. Näituste ühiseks jooneks on eksponaatide ja teemade esitamine vanemalt uuemale, minevikust tänapäeva või lihtsamalt keerulisemale suunduva reana. Veidi kummaliselt mõjus sealjuures, et näitus „areneb“ ülevalt alla, 0-korruselst –2. korrusele.

Püsinäituse lõpus loetakse külastajad uuesti üle, näituselt lahkumiseks tuleb läbida sarnane värav nagu alguses.

Ajutised näitused jätkuvad muuseumimaja vanemas, vahest kuue-seitsmekordse maja kõrguses osas, kus praegu eksponeeritakse ideeautosid. Näitusel mööda hämaravõitu spiraalteed üles liikudes ilmusid järjest vaatevälja erinevad autod. Ja siis sai kõik järsku otsa. Viimasel platvormil seisis suur kast, peaaegu konteiner, põrandal maas juhtmepuntrad ja tööriistad. Ei jäänudki muud üle kui tagasi keerata. Hämaras helendas allapoole suunduva eskalaatori ots. Tuhisesin kõrgelt ülevalt peaaegu püstloodis alla piletikassa juurde tagasi.

Teekond muuseumis kestis tubli kolm tundi ja, nagu pärast muuseumi kodulehelt ning internetist näppu sattunud materjalidest selgus, jalutasin ma läbi 4000 + 1000 m² näitusepinda, vaatasin püsinäitusel 25 erinevat teemanäitust ja kõndisin maha umbes kilomeetri.

Ilmselt jäi paljugi tähele panemata. Ehk peaks näituse uuesti asjalikult üle vaatama. Või siis mitte.

BMW muuseumi koduleht:

<http://www.bmw-museum.com/>

BMW muuseumi renoveerimine:

<http://www.7-forum.com/news/Die-BMW-Geschichte-zieht-um-1947.html>

<http://www.7-forum.com/news/Preview-online-Das-Neue-BMW-Museum-1017.html>

Renoveeritud muuseumi avamine, pildid

näitusevaadetega:

<http://www.7-forum.com/news/BMW-Museum-Die-ganze-Faszination-von-BMW-2317.html>

Kineetiline skulptuur:

http://www.artcom.de/index.php?option=com_acstartseite&Itemid=110&lang=en

http://www.artcom.de/index.php?lang=en&option=com_acnews&task=view&id=331&page=0

<http://www.youtube.com/watch?v=HVhVCIFMg6Y>

<http://www.youtube.com/watch?v=HVhVCIFMg6Y>

BMW Maailm:

http://www.bmw-welt.com/web/portal/de/index_highend.html



MUUTUV KIHNU MUUSEUM

— MAIE AAV —
KIHNU MUUSEUMI JUHATAJA

Kihnu muuseum paikneb hoones, mis ehitati 1892. aastal koolimajaks mõisahoonete lammutamisel saadud palkidest. Hoone 116aastasest ajaloost 80 aastat õppisid majas lapsed, kaks aastat seisis see tühjana ja viimased 34 aastat on hoone pakkunud ulualust muuseumile.

Kihnu muuseumi põhiline probleem seisneb selles, et vana koolihoonet pole kunagi muuseumi tarbeks ümber kohandatud: eksponaatide säilitamistingimused on väga halvad, ruumi on vähe.

Muuseumi loomise idee tekkis 1960. aastatel Kihnu-Ruhnu mängude ajal toimunud käsitöönäituste korraldamisest. Ekspositsiooni juhendaja oli legendaarne koduloouurija Theodor Saar, nõuandja ja vormistaja Omar Volmer. Esialgu oli eksponaate 100 ringis, toimiti tänu paari inimese entusiasmile, tegutseti vabatahtlikult, ilma palgata ja piletiteta. 30 aastat on muuseumi juhitanud Anne-Mari Buravkova, kelle sõnul on kohaliku omavalitsuse suhtumine muuseumisse olnud valdavalt tõrjuv. Veel 2001. aasta muuseuminõukogu koosoleku protokollist võib lugeda pahandamist, et muuseumi aastakulu on olnud 70 000 krooni ja tulu ainult 76 000 krooni (!?).

Kohalike ametnike suhtumine muutus järsult, kui Kihnu kultuuriruum (Kihnu traditsiooniline ja pärimuslik inimtegevus) leidis tunnustust kõige kõrgemal tasemel – 2003. aastal kanti see UNESCO inimkonna suulise ja vaimse pärandi meistriteoste nimekirja. 2004. aastal hääletas vallavolikogu muuseumihoone renoveerimise tähtsaimaks prioriteediks.

Mõisteti, et Kihnu muuseumi näol on tegemist kõige olulisema Kihnu pärimuskultuuri talletava ning eksponeeriva asutusega. 2006. aasta sügisel tunnistas ka vallavalitsuse uus koosseis muuseumimaja renoveerimise kõige olulisemaks investeerimisobjektiks. Sellest ajast peale on muuseumi haldaja väga tõsiselt ja järjekindlalt astunud samme muuseumihoone põhjaliku rekonstrueerimise suunas.

Siiski on hoone vaid niinimetatud materiaaltehniline baas, mille planeerimisele peab eelnema muuseumi tegevuse eesmärkide ja olemasoleva muuseumikogu analüüs. Mõte näitusest peab selge olema juba ammu enne ehitustööde algust.

Vana ekspositsioon paiknes hoone esimesel korrusel, külastajatele oli avatud neli ruumi ehk pool korrusest. Põhiline probleem oli ruumipuudus, eksponaadid olid liialt kokku surutud ja halvasti valgustatud. Puudus terviklik ülevaade ekspositsioonist, ülesehitus oli juhuslik ja ajaliselt määratlemata. Ülevaate sai elatusaladest (hülge- ja kalapüük, meresõit, põllu- ja käsitöö), välja olid pandud Kihnu rahvariided ning näidatud nende arengut ja valmistamise lugu. Tähtsal kohal olid Kihnus käibel olnud peremärgid, millega märgistati kodust „väljaskäivaid“ esemeid, näiteks viljakotid, piimanõud, saed, kirved. Kihnu traditsioonilises elutoos eksponeeriti mööblit ja käsitöövahendeid. Teises majapooles tutvustati kuulsaid Kihnu mehi – kodu-uurija Theodor Saart ja hõbesepi Peeter Rooslaidu, üks nurgake oli pühendatud tun-



Maie Aav

Kihnu muuseumil on keskne asukoht ja oluline roll. Jaan Oadi õlimaal



**Muuseumi maja
15. oktoobril
2008**

FOTO: Maie Aav



tuimale kihnlasele – metaskapten Enn Uuetoale ehk Kihnu Jõnnule. Muuseumi omanduses on ka Kihnust pärit naivistide maalikogu, kuid muuseumihoone väga halva seisukorra tõttu maale enam muuseumis ei hoitud ega näidatud, vaid need on deponeeritud Eesti Ajaloomuuseumisse. Muuseum oli avatud ainult suvehooajal (maist augustini), talveperioodil seisis kütmata hoone lihtsalt lukus.

Pärast rekonstrueerimist jääb muuseum avatuks aasta läbi. Oluliselt suureneb muuseumi kasutuses olevate ruumide pindala. Ehitatakse välja pööningukorrus ning täies ulatuses võetakse kasutusele esimene korrus. Hoones paigaldatakse maaküte, rajatakse vee- ja kanalisatsioonisüsteem, ehitatakse välja ventilatsioon. Ruumilahenduste põhiprintsiibiks on säilitada ja edasi arendada selget ning lihtsat ajaloolist klassitsistlikku struktuuri. Kihnu muuseumi puhul algab ekspositsioon pihta juba maja välisilmest. Hoone esimesel korrusel ühendatakse olemasolevad läbipääsud omavahel terviklikuks ringsüsteemiks ning külastajatele avatakse kogu korrus. Pööningukorrusele viiv trepp asendatakse traditsioonilise põsepuudega puittrepiga. Trepil on püstpulkadega piire. Trepp ja piire on värvitud Kihnu kõrdi toonides. Pööningukorrusel hakkavad paiknema kahe muuseumitöötaja kabinet, nõupidamistruum, lugemissaal ja viilkatuse madalamate osade all panipaigad.

Muuseumihoone ruumijaotus on planeeritud selliselt, et trepikoda, sellest kahele poole jäävad suuremad ruumid ning pööningukorruse ruumid saavad olla kasutuses ka ekspositsiooniruumidest eraldi. Näituseruumid paiknevad kahel pool trepikoda alumise korruse tagumistes ruumides ja on vajadusel suletavad. Muuseumi eestuba on kogunemise ning infovahetamise kohaks ka külmadel kuudel, kui külastajaid liigub vähe ja muuseum pooleldi talveund magab.

Nii maja sees kui väljas jäetakse alles ja renoveeritakse nii palju kui võimalik ehedat, endise

Kuidas kihnlaste ajalugu lahti mõtestada ja näitlikustada? Kuidas teha seda nii, et kanduks üle tollane mõtteviis, meeleolu? Erinevus mentaliteetide vahel on tohutu – kuidas vahendada kaugete aegade hingust?



mõisa palkidest ehitatud vana koolimaja hoonet. Lisatud materjalid ja sisustuselemendid jätkavad ja täiendavad vana maja teemat. Enamik sisustusest on projekteeritud hoone mõõtudest ja vajadustest lähtudes. Lauad, pingid ja kapid on koduse olemisega – puidust ja vajadusel käsitsi kaunistatud. Mitmete akende pimendusrulodele on prinditud graafiline kujutis akende taga avanevast vaatest.

Kuidas kihnlaste ajalugu lahti mõtestada ja näitlikustada? Kuidas teha seda nii, et kanduks üle tollane mõtteviis, meeleolu? Erinevus mentaliteetide vahel on tohutu – kuidas vahendada kaugete aegade hingust? Nendele küsimustele otsisime vastust koos disainibürooga Laika, Belka & Strelka, kellelt vallavalitsus tellis ekspositsiooni- ja sisekujundusprojekti.

Uuenenud püsiekspositsioonis esitatakse lugusid pildina, tekstina ja esemete kooslusena olulisematest teemadest, tegevustest ning saarel elanud ja elavatest inimestest. Kogu ekspositsioon ulatub ajas sada aastat tagasi ja on üles ehitatud teemadest lähtuvalt. Esimeses ruumis tutvustatakse saart üldiselt, selle asustust ja ehitisi, edasi käsitletakse väike-, karja- ja koolilapse iga, see läheb sujuvalt üle kooli- ja seltsielu tutvustavaks väljapanekuks. Siin ei üldistata, vaid esitatakse personaliseeritud lugusid. Järgmine ruum käsitleb meeste traditsioonilisi tegevusi (meresõit, kala- ja hülgepüük, laevaehitus). Sealt edasi on ühes ruumis eksponeeritud naistega seotud traditsioonilised tegevused (põllu- ja majapidamistööd, lapsed, loomad, käsitöö) ning

Kihnu pulmaga kaasnevad kombed ja traditsioonid. Järgmine tuba on sisustatud aidana – riidekirjutud ja majapidamistarbed. Tuntud Kihnu naivistide (Jaan Oad jt) töid tutvustatakse eraldi ruumis.

Püsiekspositsiooni ruumide aknad on päevavalguse vältimiseks suletud luukidega, sest loomulikus valguses on kõrge ja muutlik UV-kiirguse tase. Luugid on ühtlasi ka vitriini tagaseinaks või eksponeerimispiinaks.

Kõikides ekspositsiooniruumides saavad külastajad heli- ja videotehnika abil tutvuda Kihnu pärimuskultuuriga, muuhulgas peab muuseumis kõlama rahvalaul kui unikaalseim osa Kihnu vaimsest pärandist. Samuti on muuseumi veebilehel võimalik vaadata virtuaalnäitust Kihnu pärimuskultuurist – Kihnu muuseum ei ela minevikus, vaid püüab kõigi kaasaegsete vahendite abil rikastada tänapäevast elu minevikukogemusega.

Arvan, et pärast maja korda saamist (kava järgi 2009. aasta juunis) kasvab muuseumi roll Kihnu kultuurielus märgatavalt.

On suur õnn, et muuseum asub väga omaloomolisel Kihnu saarel, kus pärimuskultuur ja traditsioonid kestavad igapäevaelus ja muuseum paigutub Kihnu üldise kultuuri konteksti väga hästi.

**Hülgepüük.
Sobivalt vormis-
tatud foto loob
meeleolu**

**FOTO: Kihnu
Muuseumi kogu**

EVE-MALL PEETS – MEIE AJA KANGELANE

— MARIANN RAISMA —
EESTI AJALOOMUUSEUM
EMÜ JUHATUSE LIIGE

Eesti muuseumielu säravaimaid daame, pidude hing Eve Peets on muuseumis töötanud 44 aastat, sellest 33 aastat peavarahoidjana. *Grand old lady* vitaalsus lummas kindlasti paljusid kolleege. Seetõttu ongi kõige õigem Eve Peetsi käest küsida hea muuseumitöötaja saladust.



Mariann Raisma



Eve Peets nelja-aastasena. Pilt avaldati 1937. aastal ajakirjas *Maret* rubriigis „Meie pere väikesi käskijaid“
FOTOD: Eve Peetsi erakogu

Kas Teie lapsepõlv oli pigem helge või dramaatiline?

Mul oli väga soe perekond. Lapsepõlvest Tartus on mul ainult head mälestused, hoolimata sellest, et sõda viis meid isast lahku ja emale jäi kasvatada kolm last. Vend oli tollal ainult aastane. Mu isa Arnold Peets, õigusteaduskonna lõpetanu, teenis leiba ajakirjanikuna nii *Päevalehes* kui *Postimehes*. 1944. aastal evakueeriti kogu *Postimehe* toimetus Viljandisse, siis Pärnusse ja sealt edasi juba Saksamaale. Kuni Stalini surmani oli ta „teadmata kadunud“. Alates 1956. aastast hakkasid tulema kirjad ja pakid. Esimese pakis – elu lõpuni jääb meelde – oli kolm kleidiriidet ja kolm kampsunit emale, õele ja minule ning vennale ülikond. Isa nägime uuesti – viimast korda – alles 1969. aastal, kui ta sai loa viieks päevaks Eestit külastada.

Kas ajalugu oli Teie kindel valik, mida tahtsite õppima minna?

1940. aastal astusin Tartu Õpetajate Seminari, mille lõpetasin *cum laude* ja sain seetõttu otse ülikooli edasi minna. Ega 1953. aastal ei tahtud hästi ajalukku võtta, pigem soovitati „tungivalt“

eesti filoloogiat õppima minna. Mul läks süda täis! Ega ma muidu polekski ehk ajalukku nii väga tahtnud minna, aga siis ütlesin, et mind on riiklik komisjon suunanud parima 5% hulka! Nii sain kohe ilma eksamiteta sisse. Lõpetamisel 1958. aastal oli samamoodi skandaal. Olin pingereas esimene – taheti hirmsasti õpetajaks suruda, kuid ma ei tahtnud minna – läksin hoopis Aegviitu turismibaasi, vaneminstruktoriks.

Meie kursus oli tore, kursuseõdedest-venedatest tuntuimad on näiteks ajaloo professor Raimo Pullat, ülikooli õppejõud Märt Tänäva või kauaaegne Tallinna Linnaarhiivi juhataja Eda Vendla.

Tegelikult oleksin tahtnud õppida etnoloogiat, ent siis oli võimalik õppida vaid üldajalugu ja Nõukogude Liidu ajalugu. Keegi ei usu, aga oma diplomitöö tegin Jaan Konksu juures India majandusest Teise maailmasõja järgsel perioodil. Hillar Palamets kirjutas retsensioonis, et põllumajandust käsitlevad peatükid olnud kirjutatud lausa emotsionaalselt!

Eesti Ajaloomuuseum on olnud Teie saatus. Kas saite sellest kohe aru?

Muuseumi sattusin pooljuhuslikult, tulin 1964. aastal asendajaks. Alguses sain vanemteaduriks, siis anti negatiivide kogu – hakkasin vaikselt „karjääri tegema“. 1968. aastal, kui läksid moodi massitöö osakonnad, siis pandi mind osakonna juhatajaks. Teiste tööde kõrval organiseerisime näiteks ka tollal populaarset ajaloo rahvaülikooli. Kui pikaajaline peavarahoidja Aleksander Ristkok hakkas minema pensionile, siis pakuti seda kohta mulle ning 1. septembril 1970 saingi ajaloomuuseumi peavarahoidjaks.

Muuseumis tuli alguses endale kõik ise selgeks teha. Kui koguhoidjad olid dekreedis või sõjaväes, siis õppisin tundma kõiki fonde. Minu töö plussiks on see, et tegevus on olnud väga mitmekülgne, olen teinud ka näitusi ja ekskursioone – näiteks olen juhatanud ministeeriumide ametlike külaliste ekskursioone ja võtnud suurürituste korral vennasvabariikide koore vastu, samuti osalenud televiktoriinides, ajaloosaadetes ning teinud Raadio 4-s venekeelseid ajaloosaateid.

Teie kui Eesti staažikaim kogude osakonna juht oskate kindlasti öelda, mis on muuseumi peavarahoidja tähtsaim roll ja ülesanne?

Peavarahoidja võiks olla nagu hea perenaine. Kui muuseumil pole head esemelist baasi, siis ei saa ka muid tegevusi arendada. Ka Londonis käies panin tähele, et kaasaegses muuseumis on ese väga tähtis. Peavarahoidja peab ise olema aktiivne ja näitama initsiatiivi. Näiteks pean oma teeneks seda, et me Ivar Leimusega päästisime Eesti ajaloo Eesti krooni kavandid – need oleks muidu ära visatud (nüüd asuvad need Eesti Panga Muuseumis). Tänu aktiivsele tegevusele



IKKAGI INIMENE

on ajaloomuuseumil nüüd olemas viimane Eesti NSV lipp ja esimene Eesti Vabariigi lipp, mis lehvibid Pika Hermannini torni tipus. Head suhted olid meil Tallinna linna täitevkomitee rahandusosakonnaga, siis saime palju pärijateta vara, samuti saime ka palju tolli käest konfiskeeritud esemeid. Lisaks sellele, et peavad olema head isiklikud kontaktid, on vaja osata suhelda – nii koguhoidjatega kui nendega, kes tulevad asju tooma. Kunagine relvakogu hoidja Leida Anting küsis, kuidas ma suudan inimestega niimoodi suhelda. Ma ütlesin, et vaadaku selja taha, mul on käsi rusikas, aga ma ei näita seda välja. Peavarahoidja peab valdama materjali ja tal peab olema huvi asjade vastu. Seda tööd ei saa teha formaalselt.

Tartu Riikliku Ülikooli esivõistlused 1956. aastal Tamme staadionil. 100 meetri eeljooks. Eve Peets on paremalt esimene



„Mustlane“ Eve Peets ennustab õppejõud Helmut Piirimäele. Nääriõhtu, 26. detsember 1957

Eve Peets annab aukirja üle ajaloomuuseumi kauaaegsele töötajale Aleksander Ristkokile (keskel). Paremal muuseumi direktor Peet Sillaots. 1960. aastate lõpp



Hiva, Usbekistan. 1970

Te olete olnud ka muuseumi seltskonna hing. Kas muuseumitöötajad oskavad pidu pidada?

Nõukogude ajal oli muuseumis elav seltsielu, peeti tähtpäevi, konverentsidel olid väga toredad peod, näiteks üht Vene tänaval komsomolimuseumis peetud pidu meenutati hea sõnaga veel aastaid. Kogu maja oli meie käes, muusikaprogramm, viktoriinid, etteasted... hommikul müüs meie üks töötaja kurgisoolvett, rubla klaas – kõik ostsid. Muuseumi direktor Sillaots oli põhiline programmide väljamõtlev, ta oli ses osas väga vaimukas.

Mõtlesime ka omalt poolt igasuguseid asju välja, näiteks direktorile olen isiklikult üle andnud Nepaali kuningliku elevandiordeni.

Milline oli muuseum nõukogude ajal?

Nõukogude ajal oli „lihtne“ – kõik teemad olid ette antud. Kõik muuseumid pidid näiteks NLKP XXII kongressi kajastama. Vahe oli vaid selles, et iga rajooni muuseum leppis oma rajooni delegaadiga kokku.

Eestis polnud revolutsioonimuuseumi, seega pidi ajaloomuuseum tegema ka kõik suured vabariiklikud ülevaatenäitused Suure Oktoobri-revolutsiooni või Eesti NSV vabastamise aastapäeval – need olid Sakala majas ning ühingu Teadus ruumides Harju tänaval. Loomulikult käis poliitbüroo alati kontrollimas.

1960. aastate lõpul tuli moodi sotsioloogia – ka massitöö osakond pidi tegema uurimuse, mida inimesed vaatavad. Töötasin välja küsimustega ankeedi, lisaks istusin saalis ja kronometreerisin vaatajaid. Selgus, et vanemat osa vaatasid külastajad suure huviga, revolutsiooniperioodist jalutati läbi, Suure Isamaasõja juures peatuti taas kauem ning kaasajast käidi taas kiiresti mööda. Uuringu kontrollija, üleliidulise ministeeriumi töötaja teatas mulle, et uurimus on tehtud valede alustel ja see uuring ei kõlba kuhugi, kuna on teada, et inimesi huvitab just kaasaeg.

Nii näituse- kui kogumispoliitikas pidi läbi jooksuma põhimõte: vanemat osa võis olla kuni 40% ja uemat perioodi 60%. Ka fondide aruandluses oli rubriik „nõukogude periood“ ning kõige toredam oli see, et nõukogude periood algas 1917. aastaga – ja kodanliku perioodi asjad läksid aruandlusesse sisse kui nõukogude periood.

Poliitilist survet väga palju ei tundnud. Kes ilmselt pähe sai, oli direktor Peet Sillaots, aga sisulisse töösse ta ennast ei seganud. Me võtsime Sirje Annistiga teinekord arvele ka selliseid asju, mida tollal poleks tohtinud võtta – näiteks ühe metsavenna päeviku võtsime me kogusse nime all „olmelisi märkmeid aastast see ja teine“.

Mis on pöörasem tegu Teie elus?

Olen spontaanne. Kui mõtlen mingi plaani välja, siis on kindel, et see nii ei lähe. Seepärast olin täitsa üllatunud, et juba kevadel oli plaan septembris Londonisse minna ning sügisel käisingi ära!

Agas reisidest oli vast kõige pöörasem reis Usbekistani koos muuseumi fotograafi Inge Rosimannusega 1970. aastal. Kohapeal sõitsime kahekesi ning üks siis juhtus igasuguseid seiklusi – küll ei sõitnud bussid, sest kõik bussijuhid olid puuvillapõldudel, küll oli lennuk ülekaalus liialt paljude arbuuside ja melonite tõttu. Ei tea nüüd, kas selle pärast, aga lennuk rappus nii kõvasti, et see oli üldse mu elu kõige kohutavam lennukisõit, tohututes kogustes meloneid ja

arbuuse pinkide all.

Usbeki töökultuur oli vaimustav. Sõidame liinibussiga mingit linna vaatama, järsku jääb buss seisma – keset teed tõkkepuu. Tuleb mees, kes karjub midagi usbeki keeles, ja kõik tormavad uksest välja, istuma jääme meie, naine väikelap-
sega ja üks värisev vanamees. Ootame ja ootame, lõpuks lähen bussijuhhi käest küsima, milles asi. Tuleb välja, et igaüks peab korjama kaks kilo puuvilla, enne buss edasi ei sõida. Seepeale tuleb miilits – ka naine ja vanamees kaovad puuvilla korjama. Miilits tuleb meie juurde ja kåratab, et *nu graždanki, a eto vam ne odnositsja?* (Kodanikud, kas see teisse ei puutu?) Mina siis vastasin talle julgelt: *Net! Mõ svoju kartofeli otkapali ja seitšas otõhajem.* (Ei! Meie võtsime oma kartuli åra ja nüüd puhkame.) See sõit võttis ikka pikalt aega.

Te olete olnud kahekordne Nõukogude Liidu üliõpilasmeister Tartu Ülikooli korvpallinaiskonnas. Seega pole vahest kohatu küsida, kas te olete kuulsam muuseumi- või spordivaldkonnas?

Laiemas plaanis olen tuntum vist tõesti spordivaldkonnas, olen sees ka näiteks spordi biograafilises leksikonis. Osad inimesed on arvanud, et olen lõpetanud hoopiski kehakultuuri. Noorusest peale olen tegelenud spordiga, alguses sportvõimlemise ning kergetõustikuga, kuid kõige tähtsam on olnud korvpall.

Rohkem olen tuntud organisaaatori ja kohtunikuna, ka Moskva olümpiamängudel olin lauakohtunik. Aastatel 1966–1990 olin Eestis paljudel tähtsatel turniiridel peakohtunik, olin korvpalliföderatsiooni sekretär ning praegugi olen Kalevi spordiveteranide ühenduse sekretär.

1975. aastal sai kolm inimest esimesena Nõukogude Liidus lauakohtuniku üleliidulise kategooria – üks neist olin mina. Sel aastal tähistasin 60. aastapäeva lauakohtunikuna – see on ikka tohutu pikk aeg.

Lisaks spordile – millel põhineb Teie elujõud?

Ei usu küll eriti horoskoope, aga ehk on tõepõhi all sellel uskumusel, et Kaksik on veidi pealiskaudne. Elan põhimõtte järgi, et kuidagi ikka saab. Olen loomult optimistlik. Mida aitab virisemine? Mitte midagi.

Minu vitaalsus põhineb kindlasti ka sellel, et olen väga palju reisida saanud. Esimest korda sõitsin Venemaale noortekoondisega 1950. aastal. Spartakiaade ning muuseumides stažeerimisi on olnud aastate jooksul väga palju, see on tohutult avardanud mu silmaringi.

Mul ei ole kunagi igav. Mul on palju häid tuttavaid, tunnen peaaegu poolt Eestit. Armastan lugeda ja ristsõnu lahendada. Selleks, et hoida vaim virge, hakkasin ka suhteliselt hilises eas inglise keelt õppima, praegu käin kaks korda



nädalas vesiaeroobikas.

Et väärtustada muuseumitöötajat, asutasin Eesti Rahvuskultuuri Fondi juurde Anting-Peetsi Fondi. Muuseumitöö on väga tähtis töö ning kõigepealt peame me seda ise väärtustama.

Milline on kõige uskumatum asi, mida muuseumile on pakutud?

1970. aastate lõpus tuli üks vanaproua ja tahtis unenõgu müüa. Tema näinud 1914. aastal Petrogradis unes Leninit ning näinud ette, kuidas Lenin tõusis suureks rahva juhiks. Muuseumisse unenõgu küll ei võetud, põhjendusega, et tegemist oli mittemateriaalse pärandiga.

Ja lõpetuseks, andke palun nõu, mida peab sööma, et saada heaks muuseumitöötajaks?

Kui banaalselt see ka ei kõla, aga tuleb armastada oma tööd, huvituda ümbritsevast, olla avatud uuele. Süüa tuleb seda, mida hing ihaldab!

Eve Peets (keskel) Eesti NSV noortekoondisega korvpallis Saraatovis. 1951

Anting-Peetsi fondi asutamine 15. aprillil 2007. Eri Klas annab Eve Peetsile üle graafilise lehe



FOTO MUUSEUMIS: KUJUTIS *VERSUS* ESE

— MERILIS SÄHKA —
EESTI AJALOOMUUSEUM



Merilis Sähka

Fotograafia seostub muuseumiga peamiselt kahel viisil: töövahendina – dokumenteerimiseks, pildilise teabe fikseerimiseks ning kogumisobjektina – fotosid¹ kogutakse ning säilitatakse nagu museaale. Peaasjalikult kogutakse fotosid neil olevate isikute, sündmuste, objektide ja visuaalse keskkonna olulisuse tõttu muuseumi tegevussuunale.

Fotode füüsilisest säilitamisest on aastakümnete viisi pikalt ja põhjalikult kirjutatud. Vähem on räägitud sellest, kuidas füüsiliselt säilitatav esemelisus toimib foto väärtuse kandjana ning milline mõju on reprodutseerimisel, tänapäeval digiteerimisel, ajalooliste fotode autentsusele. Ehk siis – miks peaksid muuseumid ja arhiivid muretsema fotoreproduktioonidele lisatava algset fotot kirjeldava teabe pärast?

Inimlik võime tajuda fotot aknana erinevatesse ajalistesse ja ruumilistesse mõõdetesse annab fotole teiste museaalide seas ainulaadse koha. Klassikalised fotod (Karm 2006: 195) sisaldavad oma tehnoloogilise iseärasuse tõttu hulgaliselt eeldatavalt tõest visuaalset teavet ning on sellisena mäluasutustes alati hinnatud ning meeeldi kogutud. Fotod moodustavad muuseumites tihti kõige suurearvilisema kollektsiooni.

Fotode kasutamine dokumentaalse salvestise või -illustratsioonina põhinebki suuresti foto tra-

ditionilisel tajumisel teatava läbipaistvusena, usaldades „fotokeemilist“ tulemust – puhast kujutist, kuigi optiline täpsus ei eelda alati dokumentaalset neutraalsust (Sassoon 2004: 189). Samas hinnatakse rohkem või vähem teadvustatult „provenientsina“ ka foto päritolu, fotograafi, kuuluvust albumi, sarja või teatud kollektsiooni koosseisu ning ka muud kirjalikku lisateavet.

Seega on fotode puhul tõde kõrges hinnas ja muuseum kogub fotosid ennekõike nende eeldatava autentsuse, originaalsuse, eheduse tõttu.

Foto traditsiooniliseks omaduseks on kujutise taasesitamise ja ülekantavuse ehk reprodutseeritavuse lihtsus. Ühest negatiivist mitme positiivi valmistamise võimalus, fotokujutise kopeerimine ja suurendamine, fotokujutiste trükkimine postkaartidele, ajalehte või raamatusse on ajalooliselt vorminud tava näha püsimatuga kontekstiga fotot visuaalse tekstina. See tava peaks tunnistama ka fotokujutise kerget manipuleeritavust nii konteksti kui ka sisu osas. Ent siin segunevad foto kui tõe akna ja „kodutu“ fotokujutise traditsioon ja nii juhtub, et muuseumi kogusse kuuluva ajaloolise foto kujutist kasutatakse näitusele töödelduna vastavalt kunstniku nägemusele – trükituna kordades suurendatult kangale osana sisekujundusest. Haruldases fotoalbumis kindla paigutuse ja allkirjadega fotode kujutiste detailid reprodutseeritakse trükkväljaandeis anonüümsete illustratsioonidena. Veebinäitusel on digireproduktioon portreefotost, millel on

1 Terminit „foto“ kasutatakse käesolevas artiklis tähistamiseks üldkäsitlustes kõiki klassikaliste fotode erinevaid vorme.

tegelikult ka raam ja dekooriga aluspapp, aga seekord need pildi peale ei jäänud. Koostajate ja kuraatorite ebateadliku suhtumise tõttu ei leia tihti näitustel ja trükistes avaldatud fotoreproduktioonide aluseks olevate fotode olemus ja autentsus mingit viitamist. Sageli ei peeta sellist viitamist alusfotole üldse vajalikuks ning loobumist vabandatakse viitamise sobimatusega väljaande või näituse kujunduspõhimõttega.

Muuseumi fotokogu kogumisprintsibi ja kasutusviisi vahel on veider vastuolu – kollektioneerimisel hinnatakse fotodes nimelt nende dokumentaalset väärtust ja ehedust, ent kahjuks lastakse sellest tihtipeale suur hulk fotokujutise digiteerimise või reproduktiooni kasutamise käigus kaduma minna.

FOTODE AUTENTSUSEST

Milles peitub ajalooliste fotode autentsus? Kuidas seda reproduktioonide valmistamisel ja kasutamisel alles hoida?

Fotod võivad füüsiliselt olemuselt olla väga erinevad. Sama fotokujutis võib põhimõtteliselt olla korraga filminegatiivil, paberfotol, fotomehaanilisel trükisel, kuid on ka selliseid fotokujutisi, mis on olemuselt ainukordsed – dagerrotüübid, ferrotüübid, aga ka näiteks värvilised diapositiivid.

Puhttehniliselt ja terminoloogiliselt on fotonegatiivi peetud kõige algsemaks ja originaalsemaks kujutise kandjaks, sest sellele talletub säritamise hetkel objektiivi ees olnu kujutis. (Sassoon 2004: 191) Seisukohad väljaspool tehnilis-terminoloogilist lähenemist lahknevad aga teravalt, sest kuigi negatiiv justkui ongi lõputu

taasloomise matriits, on just positiivfoto see, mis pildistamise eesmärki talle hoiab. Negatiive esikohale seadev suhtumine väärtustab küll negatiivi originaalsust, kuid tihti mitte selle tegelikku tarvidust – olla vahendiks lõpptulemuse – positiivfoto valmistamisel. Negatiivi ja positiivi vahele mahub hulk fotograafilisi modifitseerimisvõimalusi, näiteks erinevad kopeerimisvõtted, kollaaž, suurendamine, retušimine, maskide ja erinevate säriaegade rakendamine positiivfoto valmistamisel jpm. See kõik on sama loomulik osa fotograafiast kui fotomaterjali valgustundlikkus ning fotograafi subjektiivne kaadrialik. Fotograafi valmistatud ja vormistatud originaalfoto on lõpule viidud teos.

Teatud funktsiooni täitvad fotokujutised võivad olla mõeldud säilitamiseks ja (korduvalt) kasutamiseks ka ainult negatiividena. Uudistetööstuses kasutatava foto põhimõte on olla kergesti modifitseeritav, allutatav lehekujundusele, aga ka propagandale ning hõlpsalt fotomehaanilist paljundamist võimaldav.

Digitaalsena loodud fotokujutis on aga midagi muud. Digitaalne foto on pidevalt võimaliku muutmise seisundis ning tema originaalsuse ja autentsuse üle otsustamisel tuleb lähtuda

Fotoautomaat Bosco. Soome, 1906. Kolmikportree: (vasakult) Vilhelm Timmermann, freesija Volta tehases, Karl Rohtma, treiali õpilane Volta tehases, Jüri Kuusman, lukksepa õpilane Volta tehases, hiljem Põltsamaal kooliinspektor. Ferrotüüp (kollooidumemulsioon raudplekil), 8,3 × 6 cm. Eesti Ajaloomuuseum, F 3553. Saadud Karl Rohtmalt 1948.

Kirjed ja kaunistused on plekile trükitud. Kirjed plaadi servas: (vasakult) W. H. C. Bernett; Original Bosco Platte; Hamburg 23; Präparirt vom Erfinder. Esi- ja tagakülg





Johannes Koitmeets. Ratsavõistlused Paldiski maantee hipodroomil Tallinnas 1939. Värviline diapositiiv (kromogeeniline film: Agfacolor) katteklaasidega pappraamis. 3,6 × 2,4cm (film); 5 × 5 × 0,3 cm (raam).

Eesti Ajaloomuuseum, N 45041/145. Johannes Koitmeetsa diapositiivide kogu (N 45041/1-209). Saadud Krista Roosilt 2008.

Raamil tindikirjed: autori kogunumber 246, all Hippodr Ratsavõistl 1939.

Esikülj ja kujutis läbivas valguses

paljudest asjaoludest, mis visuaalkultuuris on veel selgeks vaidlemata ja kokku leppimata. Võib öelda, et digitaalne foto on nagu negatiiv – seda kasutatakse harva „toorelt“, st pilditöötlusprogrammis korrigeerimata.

Fotograafi tehtud või tunnustatud foto tema enda negatiivist on *vintage* – originaalfoto. Autori enda poolt samast negatiivist juba hiljem või teise fotograafi valmistatud foto on *late print* – hiliskoopia. (*Art & Architecture Thesaurus*. Online) Ajaloost on teada ka juhuseid, kus fotonegatiive on fotograafide ja ateljeepidajate seas ostetud, müüdnud, vahetatud ja parandatud – koos autoriõigustega, mille olemus on aja jooksul muutunud. Nii võib sama fotokujutist kandma juhtuda mitu erinevate fotograafide, fotostuudiote või trükipostkaartide puhul ka kirjastaja valmistatud positiivfotot – eriti nn suveniirfotode puhul. Teadvustatud komplektina kannavad nad algse negatiivi saatust peegeldades lisaväärtust.

Ei saa eeldada, et sarnase või samase kujutisega fotod on alati teineteise dublikaadid. (Sassoon 2004: 191) Dublikaadi termin viitab kehtivusele võrdsena originaaliga. Muuseumi kogus ei ole see aga kasutatav isegi näiteks trükipostkaartide puhul, sest sama kujutisega kaardid võivad esi- ja tagaküljel kanda erinevaid ajaloolisi andmeid nende kasutamise kohta, nad võivad kuuluda albumisse, olla erinevate alamkogude osa.

Mõiste „koopia“ tähistab jäljendit ehk täpselt järeletehtut. Väljendit „fotokoopia“ kasutatakse mõnikord negatiivilt kopeeritud positiivfoto kohta. Fotonegatiivi ja -positiivi võrdset originaalsust tunnustades on parem väljendit „fotokoopia“ muuseumikogu kontekstis mitte kasutada. Koopiaks võib nimetada mõne fotonegatiivi (-positiivi) eeskujul hiljem täpselt järele tehtud negatiivi (positiivi).

„Variant“ on teisend – algsest veidi erinev eksemplar. Mõiste kasutamise määravad aeg ja autorlus. Mõiste „variant“ tähistab algset kuuluvust sarja. Fotograafi enda valmistatud variandid on ühtlasi kõik võrdselt originaalsed. Negatiivide puhul kasutatakse „variandi“ asemel ka mõistet „kordusvõte“.

Muuseumi dokumentatsioonist peaks kogu kasutajale kindlasti selguma, kas säilitatava foto puhul on tegu originaalnegatiivi, originaalfoto (*vintage*), hiliskoopia või hoopis reprofoto või -negatiiviga teisest fotost. See aitab kasutajal hinnata fotokujutise autentsust.

„Reproduktsoon“ on foto- või trükitehniliselt valmistatud paljundus originaalfoto kujutisest. Reproduktsoon on seega uus objekt ega kannu muid originaalfoto teabetasandeid peale kujutise, mis võib olenevalt reprodutseerimisvahenditest osutada originaali kujutisest väga erinevaks. Algse foto kõiki teabetasandeid ja tähendusi ei suuda reproduktsoon ega koopias edasi kanda.

Foto on sotsiaalne objekt – ese, mis kannab ja kogub kasutamise käigus teavet lisaks. Kui suunata fotode vaatlemisel metoodiline fookus ümber kujutise sisult, selgub, et kujutis ei pruugi olla ainus tähenduse ja väärtuse kandja, foto aineiline vorm eksisteerib kahekõnes kujutisega (Edwards, Hart 2004: 2) ning see tervik moodustab suure osa foto autentsust ja ajaloolisest väärtusest.



Johannes Koit-
metsa diapositiivide kogu enne kirjeldamist ja arvele võtmist originaalkarpides

DIGITEERIMISEST JA REPRODUTSEERIMISEST

Nagu autentne ajalooline foto ei ole pelgalt kujutis paberil, klaasil või filmil või lihtne tõlkeviis reaalsuse ja selle mehaanilise avalduse vahel, ei saa digiteerimisprotsessi vaadelda kui foto füüsilise oleku üksühest teisendamist materiaalsusest ekraanipiksliteks. Digiteerimine on keeruline kultuuriline tõlkeprotsess, mille käigus muutub täielikult kujutise esitamise ja kasutamise viis. (Sassoon 2004: 188) Sõnaühend „digitaalne koopia“ tähistab otsest vastandumist originaalobjektile. Fotokogu digiteerimine on uue kollektsiooni loomine. Digikujutisest saab originaalfoto esindaja ja sellel lasub koos meta-teabega suur vastutus säilitada uue digikogu, selle „üksikobjektide“ ja ka originaalfotode väärtus.

Digiteerimisel peab arvestama foto algset füüsilist konteksti – fotograafide ja -stuudiote templeid, dekoreeritud ja kirjetega fotode aluseid ja raame või kirjeid albumis fotode all, fotograafi märkmeid negatiivil jne. Erinevad kahjustused ajaloolistel fotodel toimivad muuseumi kontekstis paatinana – füüsilise tõestusena foto ajalisusest. Digiteeritud-reprodutseeritud fotokujutisel mõjub nähtav kahjustus kui tugev visuaalne vihje originaalfoto esemelisusele ja autentsusele.

Reproduktsioonid muuseumi kogudesse kuuluvatest objektidest, ka digiteeritud fotodest, peaksid avaldamiskontekstist sõltumata olema muuseumi kogumis-, kirjeldamis- ja säilitustöö parim esindaja ning tõestus avalikkusele. Fotode puhul eeldab see nende kujutise illustratiivsetest omadustest veidi kaugemale vaatamist, vastasel korral muutub muuseumitöö eelmainitud „kõõgipool“ ebaoluliseks või lausa kasutuks ning fotokogu sisuliselt väheväärtuslikuks ja seotuks.

Lisaks pildi pealkirjale piisab reprodutseeri-

tud foto olemuse selgitamiseks järgnevast:

- algse foto **fotograaf, fotostuudio**;
- **dateering**;
- olemus: **fotomenetlus** (nt hõbeželatiinfoto, kolloodiumklaasnegatiiv, ferrotüüp, kromogeeniline diapositiiv, rastertrükk), **originaalsus** (repropildistus trükisest, detail või paberfoto puhul ka näiteks originaalfoto – *vintage*, hiliskoopia), foto **suurus** ja võimalusel **formaadi nimetus** (nt postkaardiformaat, stereofoto, visiitportree, kabinetportree);
- **kuuluvus kollektsiooni, fotosarja, fotoalbumisse**;
- **omanik ja kogunumber**.

Sellise viitega varustatud reproduktsiooni aluseks oleva foto autentsuse üle on kergem otsustada, kujutis on füüsilisse konteksti seotud ja see on säilituskohas kergesti leitav.

Foto mitmekihilisuse selgitamiseks võib artefaktide tasandilise teabestruktuuri mudelit (Pearce 1994: 125–132; Konsa 2003: 18–20) eeskujuks võttes esitada foto kui artefakti teabe-

Ajalooline foto võib avaldada oma väärtuse palju selgemini, kui käsitleme seda kui kolmemõõtmelist objekti omas füüsilises ja ajaloolises kontekstis, mitte kui vaid kahemõõtmelist kujutist.



struktuuri tingliku mudeli (vt joonist).

Foto kui artefakt koosneb struktuurist, funktsioonist ning kontekstist. Foto füüsilise vormi ehk **struktuuri** moodustavad fotomenetlus, kasutatud materjalid ja kujundus. See võimaldab foto **funktsiooni** – talletada ja esitada fotograafilist kujutist. Kujutise sisu ja selle edasi andmise viis ehk pildi visuaalne ülesehitus on seotud visuaalkultuuri ja -ajalooga ning fotograafiameediümile omaste eripäradega, näiteks optika- ning kaamerakatiku töö, kujutatud mastaap, pildistaja vaatenurk ja ka kasutatud fotomaterjalid. Aja jooksul foto füüsilisse struktuuri ja -kujundusse tekkinud lisandused, näiteks kirjed, kleebised, hilisemad muudatused kujunduses ja kahjustused, võivad väljendada või olla ise põhjustanud foto funktsiooni muutumist. **Kontekst** kirjeldab foto tähendust keskkonnas ning jaotub füüsiliseks ja kontseptuaalseks. Füüsiline kontekst näitab foto kui objekti asukohta ja paigutust või kuuluvust – näiteks albumisse, mõnda alamkollektsiooni või sarja koosseisu jne. Kontseptuaalne kontekst väljendab foto kultuurilist ja sotsiaalset tähendust, sõltudes kujutisest ja selle esitamise viisist (nt mälestus, suveniir, propaganda, kunst), taustateabest foto päritolu kohta (nt fotograafi nimi, pildistamise aeg jms) ning foto füüsilisest struktuurist ja kujundusest ja ka foto füüsilisest kontekstist. Foto kui artefakti ja museaali erinevad teabetasandid on seega omavahel tihedalt seotud, mõjutavad teineteist ning moodustavad foto väärtuste ja tähenduste kandmisel ühtse terviku.

KOKKUVÕTTEKS

Fotokogu esemeline mitmekesisus ei peaks olema ainult säilitusspetsialistide pärusmaa ning huvi. Foto kujutis, vorm ja kontekst on üks tervik ning kannab dokumendi ja museaali staatuses foto tähendust ja väärtust. Teave fotodel on väga mitmetahuline. Kahjuks kasutatakse ajalooliste

fotode kujutiste reproduktsioone näitustel ja trükistes tihti peale vaid illustratsioonidena, algallika dokumentaalset potentsiaali (tahtmatult) varjates. Ajalooline foto võib avaldada oma väärtuse palju selgemini, kui käsitleme seda kui kolmemõõtmelist objekti omas füüsilises ja ajaloolises kontekstis, mitte kui vaid kahemõõtmelist kujutist.

Erinevate ajalooliste vormistuste mitmekesisus on iga fotokogu rikkus ja fotode säilitamine muuseumis tähendab ka nende olemuse mõistmist ning sellekohase teabe kättesaadavuse tagamist fotode näitustel eksponeerimisel ning digiteerimisel, reproduktseerimisel, tiražeerimisel trükiväljaannetes, avaldamisel kõigis tänapäevastes meedia vormides.

KASUTATUD KIRJANDUS:

- Art & Architecture Thesaurus*. Online http://www.getty.edu/research/conducting_research/vocabularies/aat/
Edwards, Elisabeth, Janice Hart 2004. Introduction: Photography as objects. – *Photographs, Objects, Histories: On the Materiality of Images*. Eds. Elizabeth Edwards & Janice Hart. Routledge, pp. 1–15.
Edwards, Elisabeth 1992. Introduction. – *Anthropology and Photography 1860–1920*. London, pp. 3–17.
Karm, Jüri 2006. Fotode säilitamisest. – *Eesti Rahva Muuseumi aastaraamat XLIX*. Tartu: Eesti Rahva Muuseum, lk 195–219.
Konsa, Kurmo 2003. *Eestikeelsete trükiste seisundi uuring*. Tallinna Pedagoogikaülikool. Sotsiaalteaduste dissertatsioonid 4. Tallinn.
Pearce, Susan M. 1994. Thinking about things. – *Interpreting Objects and Collections*. Ed. Susan M. Pearce. London: Routledge, pp. 125–132.
Sassoon, Joanna 2004. Photographic Materiality in Age of Digital Reproduction. – *Photographs, Objects, Histories: On the Materiality of Images*. Eds. Elizabeth Edwards & Janice Hart. Routledge, pp. 186–202.

KASULIKKE VEEBIVIITEID:

- Abiks foto- ja trükimenetluste identifitseerimisel:
<http://www.digitalsamplebook.com/home.htm>
AAT – *Art & Architecture Thesaurus* – hierarhiline sõnastik, mis sisaldab kõiki peamisi fotograafiaalseid termineid ja nende seletusi (inglise k):
<http://www.getty.edu/vow/AATHierarchy?find=photography&logic=AND¬e=&subjectid=300053159>

LUGEMISSOOVITUSED:

- Karm, Jüri 2006. Fotode säilitamisest. – *Eesti Rahva Muuseumi aastaraamat XLIX*. Tartu: Eesti Rahva Muuseum, lk 195–219.
Konsa, Kurmo 2007. *Artefaktide säilitamine*. Tartu: Tartu Ülikooli Kirjastus.
Valokuvauksen Vuosikirja. 1992. Helsinki: Suomen valokuvataiteen museon säätiö.

Pildistused: Merilis Sähka, jaanuar–aprill 2008. Canon EOS 400 D, objektiiv Canon EF-S 18–55 mm; hallskaala- ja värvikaart B.I.G. # 14.

EESTI KUNSTIMUUSEUMI OMA MAJA LUGU

— INGE TEDER —

EESTI KUNSTIMUUSEUMI DIREKTOR 1966–1991

1980. aastad olid Eesti kultuuriasutuste, seejuures ka paljude Eesti muuseumide jaoks uute lootuste ärkamise ja rahvusliku muuseumi tähenduse rõhutamise ning oma eksistentsi õigustamise aeg. Nende küsimuste üle toimusid kirglikud arutelud ja vaidlused. Palju kõneldi ja kirjutati vajadusest ehitada Eesti Rahva Muuseumile oma maja. Tõsteti esile Eesti Teatri- ja Muusikamuuseumi uute ruumide probleem ning Eesti Kunstimuuseumi edasine saatus oli taas üldsuse suure tähelepanu all.

Tõsi, 1984. aastaks oli kunstimuuseumil lõppenud filiaalide loomise periood. Oluliseks kultuurisündmuseks kujunes Tarbekunstimuuseumi avamine 1980. aastal. 1983. aasta detsembris alustas Lühikeses jalas tegevust Adamson-Ericu muuseum ja juba järgmise, 1984. aasta novembris avati nädalaaegse vahega Nõmmel Kristjan Raua majamuuseum ja Niguliste muuseum-kontserdisaal. Jõhviski töötas alates 1979. aastast edukalt kunstimuuseumi filiaalina näitusesaal. Selle avamisel pidas muuseum silmas, et Jõhvis oldi veel huvitatud eesti kultuurist ja võis kõnelda eesti keeles. Narvas ei olnud eesti

kultuuril enam üldse asja.

Kõrvaltvaatajale võis tekkida mulje, et filiaalide avamisega on Eesti Kunstimuuseumi probleemid põhiliselt lahendatud. Filiaalid andsid tõepoolest võimaluse eesti kunstikultuuri ja selle üksikuid alasid laiemalt ja süvendatumalt tutvustada, neid enam analüüsida ning teaduslikult läbi töötada. Lahendamata jäi aga ikka muuseumi edasise eksisteerimise seisukohalt ülitähtis ülesanne – ehitada eesti rahvusliku kunsti muuseumile uus kaasaja nõudeid arvestav hoone. See oli ju Eesti Kunstimuuseumi igavene, aastakümneid vana probleem. Muuseum vegeteeris oma ulatuslike kogude, aktiivse näitusetevõtte, üha kasvava külastajatehulgaga Kadrioru lossi äärmiselt kitsastes tingimustes. Muide, tollane NSV Liidu statistika kinnitas, et Eesti Kunstimuuseumil oli, võrreldes teiste nn vennasvabariikide kunstimuuseumidega, kõige väiksem ekspositsioonipind. Lisaks sellele oli 1980. aastateks Kadrioru loss pärast aastaid kestnud ekspluateerimist täiesti amortiseerunud. Järjestikku ütlesid üles kõik lossi kommunikatsioonid, eelkõige juba 1927. aastast pärinev küttesüsteem. Loss vajab kiiresti kapitaalremonti ja kunstimuuseum ise uut, tänapäevast hoonet. Siit kujunesid välja alates 1980. aastate teisest poolest muuseumi tegevuse põhilised suunad –



Inge Teder

Ettekanne peeti 27. detsembril 2007 Maarjamäe lossis Eesti Ajaloomuuseumi ettekandepäeval „Au tööle! 20 aastat revolutsioonimuuseumi avamisest“.



Aastatel 1946–1991 paiknes Eesti Kunstimuuseum Kadrioru lossis. Vaade banektiisaali. 1967. EKM arhiiv

esmal valmistuda Kadrioru lossi kapitaalremondiks, teiseks leida muuseumi edasiseks tegevuseks uued ajutised pinnad ja kolmandaks hakata kõigi jõududega nõudma ning ette valmistama uue muuseumihoone rajamist. Kogu selle probleemidekompleksi lahendamine oli ülimalt raske ja keeruline.

Esimene tõsisem nõupidamine Kadrioru lossi restaureerimise ja selleks vajaliku programmi koostamise küsimuses leidis aset 15. aprillil 1987. Sellel osalesid tollase Restaureerimisinstituudi arhitekt Katrin Etverk, insener Kalli Holland, kunstiajaloolased Jüri Kuuskemaa ja Juhan Maiste. Omaaegne Tallinna Mälestusmärkide Kaitse Inspeksiooni juhataja Rasmus Kangrooli oli juba veidi varem pakkunud võimalust lossi restaureerimisel kasutada Poola restauraatoreid. Tollastes tingimustes näis see olevat suurepärase võimalus. Restaureerimisprogrammi koostamisel oli muuseumi juhtkonnal selge, et pärast Kadrioru lossi remonti kunstimuuseum sinna vanas koosseisus naasta ei saa. Käisin välja mõtte planeerida loss ainult muuseumi Lääne-Euroopa kogude ekspositsioonile. Eesti kunstile tuleb ehitada uus, Eesti üha avarduvale kunstielule vastav tänapäevane maja. Esmaseks jäi probleem, kuhu muuseum võiks kuni nende hiiglaslike ülesannete lahendamiseni kolida ja oma tegevust jätkata.

Teatavasti käis neil aastatel täie hooga

Rahvusraamatukogu uue hoone ehitus. Tegin kultuuriminister Johannes Lotile ettepaneku anda raamatukogust vabanev Rüütelkonna hoone kunstimuuseumi käsutusse. Käisime isegi 3. märtsil 1989 nende ruumidega tutvumas. 1990. aastal tegi minister Lott vastava ettepaneku ENSV Ülemnõukogule, kus see heaks kiideti. Siiski oli see alles probleemi lahenduse epopöa algus. Edasised valud ja vaevad langesid muuseumi uue direktori Marika Valgu õlule, kes asus tööle 1. aprillil 1991.

Sündmuste edasisest käigust annab ilmeka pildi Marika Valgu artikkel „Võitlus Eesti Kunstimuuseumi eest 1991“ almanahhis Kunst (1992, nr 2). Seda lugedes on hämmastav, kui arutuid ettepanekuid tuli tal ära kuulata. 29. augustil seisis muuseum fakti ees, et Rüütelkonna hoone on antud hoopiski Eesti Vabariigi Välisministeeriumile. Võib ainult ette kujutada, millise pingutusega õnnestus muuseumil Rüütelkonna hoone oma manööverpinnana säilitada. „Läbi raadio, TV ja ajakirjanduse püüdis muuseum mõjutada nii laia üldsust kui seatud ametnike mõtlema kunstikogu saatusele. Vabariigi valitsus eraldaski Kunstimuuseumile kunstikogu hoiupinnaks keskuses „Sakala“ 160 m²,“ märgib Marika Valk samas artiklis (lk 42). Sellel pinnal leidsid endale varjupaiga muuseumi skulptuurikogud. Oktoobris suleti kogude majutamise eesmärgil Adamson-Ericu muuseum, samuti osa tarbekunstimuuseumi ruumidest.

Samast artiklist on huvitav teada saada, et muuseumile pakuti kogude hoidlapinnaks Orlovi lossi, kus teatavasti oli 1987. aasta sügisel alustanud tööd Eesti Ajaloomuuseumi filiaal. Viimasele tehti hoopiski ettepanek arendada oma näitusetevetust endises KGB Pagari tänava hoones. Nüüd algas võitlus Orlovi lossi säilitamise eest ajaloomuuseumi filiaalina. Kunstimuuseumile vajalike pindade leidmise protsess aga jätkus. 5. novembril 1991 kunstimuuseumi organiseeritud kunstnike ja kultuuriinimeste piketi tulemusena Toompea lossi ees anti muuseumi valdusse endine KGB osakonna hoone Pikk tn 73. (Valk 1992: 42) Siin leidis endale varjupaiga muuseumi maalikogu kuni KUMU valmimiseni aastal 2006.

1991. aasta lõpuks oli Kadrioru loss kogudest tühjentatud ja suletud. Pärast hädavajalikku remonti alustas muuseum 1. aprillil 1993 oma tegevust Toompeal Rüütelkonna hoones.

Samal ajal arenesid ka ettevalmistustööd Kadrioru lossi ja selle ansambli kuuluvate hoonete remondiks ja restaureerimiseks. Endises lossi niinimetatud köögimajas avati 1998. aastal Johannes Mikkeli muuseum, mis loodi kollektsionäär Johannes Mikkeli muuseumile annetatud kunstikogude alusel. Läbirääkimised selles küsimuses olid leidnud aset juba 1980. aastate lõpul ning tollal valmis maja kohta ka esmane eskiisprojekt (autor K. Etverk). 1990.

aastatel restaureeriti ka aadressil Weizenbergi 22 asuv endine vahimaja, kus alustasid tööd kunstimuuseumi maalirestaatorid, ning otse lossi väravate vastas Weizenbergi 26 asuv väike vahimaja. 1980. aastatest muuseumile kuulunud jääkelder Weizenbergi 30 oli aga ilma muuseumile teadmata antud EV Ülemnõukogu Presiidiumi valdusse (Valk 1992: 42).

Kadrioru lossi restaureeriti aastatel 1998–2000 Rootsi ja Eesti restaatorite koostöös. Rootsi riik eraldas projekti Österled raames selleks tagastamata abina 21 miljonit Rootsi krooni. 22. juulil 2000 avati Kadrioru lossis Eesti Kunstimuuseumi väliskunsti muuseum (Kuuskemaa 2000: 22). Üks kunstimuuseumi 1980. aastatel alguse saanud ettevõtmine oli jõudnud läbi raskuste õnneliku lõpuni.

Kuid jäi veel teine – uue kunstimuuseumi ehitamine. Ka see probleem tõsis kogu oma teravuses taas esile 1980. aastate lõpul. Oli ju küsimus sama vana kui kunstimuuseum ise. 1919. aastal asutatud muuseumi kogudele leiti esimene peavari Estonia teatrimaja neljanda korruse 50 m² suuruses toas. 1921. aastal sai muuseum oma käsutusse Kadrioru lossi. 1927. aastal, kui lossile anti presidendi esindusruumide funktsioon, tõsteti aga muuseum sealt välja. Ajutise peavarju leidis kunstimuuseum Narva maanteel asunud endise Lindeni restorani ruumides. 1944. aasta

9. märtsi pommitamise ajal hävis see hoone koos umbes 3000 eksponaadiga. Kogude enamik oli õnneks suudetud evakueerida Koluvere, Järlepa, Kuusalu ja Munalaskme mõisa.

1944. aasta sügisel direktor Ella Vende juhtimisel taas tegevust alustanud kunstimuuseumile anti 150 m² suurused ruumid ahjuküttega majas Pikk 66 korteris 5. 1945. aasta mai alguseks oli sinna majutatud ligikaudu 7000 museaali. Kunstiteadlane Lehti Viiroja kirjeldab oma artiklis „Eesti Kunstimuuseum 1944. aasta sügisest 1950. aasta kevadeni” (1989), kuidas kunstimuuseumile pakuti tegevuse arendamiseks ruume Pikal tänaval asuvas Kolme Õe majas ja isegi endise Scheeli panga hoonet. Viimasel polnud aga pärast pommitamist hoovipoolset välisseina, osa ruume ja katust. Kuid see maja anti isegi muuseumi bilanssi, et seda vastavalt vajadustele korrastada (Viiroja 1989: 16). See ülesanne käis muuseumile tollastes tingimustes üle jõu ning oli edasise tegevuse arendamiseks ka ilmselt perspektiivitu.

1946. aasta 27. aprillil lubati muuseumil lõpuks vastavalt Ministrite Nõukogu otsusele asuda Kadrioru lossi (Viiroja 1989: 16). Kuid maja peremeheks jäi endiselt Ülemnõukogu Presiidium. Lossi ja selle tiibhoonetesse jäid elama mõned Ülemnõukogu Presiidiumi töötajad. Peale selle oli peremehel õiguse korraldada lossis oma vastuvõtte ja pidusid. Neid toimus

Kadrioru lossi peasaal, kus 1987. aastal oli eksponeeritud August Weizenbergi loomingu mälestusnäitus. 1987. EKM arhiiv



aastas mitmeid ja üsnagi tormilisi. Muidugi pidi muuseum sellistel puhkudel oma ekspositsiooni maha võtma ja mitmeks päevaks töö katkestama. Lõplikult anti Kadrioru loss muuseumile alles 1965. aastal.

Selleks ajaks oli uue muuseumihoone ehitamise vajalikkus muutunud ilmselgeks. Juba 1969. aastal oli korraldatud Harju tänava hoonestamise konkurs eesmärgiga rajada sinna kunstimuuseumi uus hoone. Tegelikult oli tegu

mitte muuseumi, vaid uue kunstihoone rajamise ideega.

Kuna kunstimuuseumi hoone oma esinduslikkuses, temale seatud ülesannete väärikuses kujutab endast pea alati igas linnas olulist arhitektuurset dominant, on arusaadav ka tähelepanu, mida on osutatud selliste ehitiste asukohale linnapildis. Tallinna arhitektuuri-ajalooski kujutab kunstimuuseumi projekteerimine endast suurt, mitut aastakümnet läbivat probleemi. Selle esimesi katseid võib leida juba 1922. aastast. Siis olid kõne all sellised paigad nagu taastatav kahuritorn Paks Margareeta, seejärel praeguse Kunstihoone asukoht, Toompea nõlvakul endine Tiesenhausenite krunt ning Falkspargi ala (Gens 1986: 16).

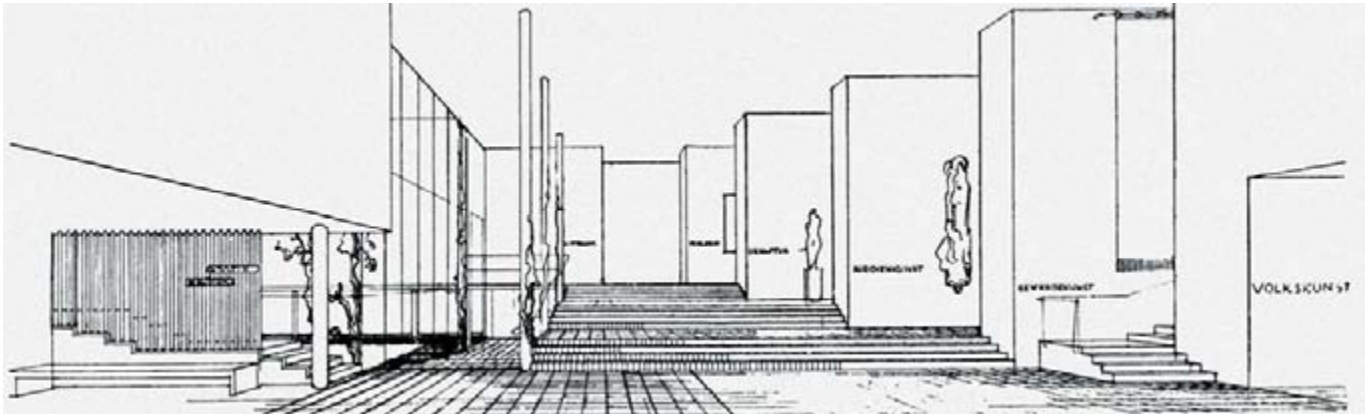
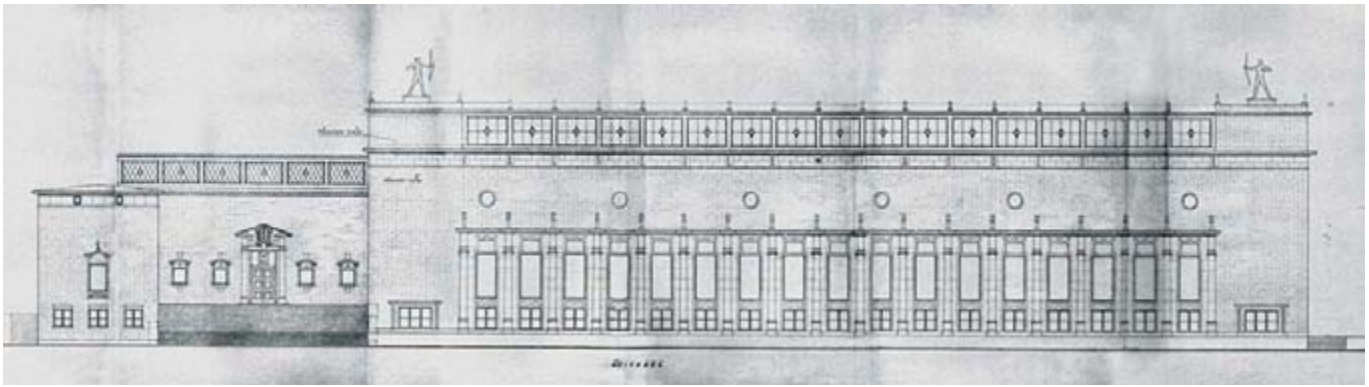
1930. aastatel tõusis seoses kunstimuuseumi erakordselt komplitseeritud olukorraga taas üldsuse tähelepanu orbiiti uue muuseumihoone ehitamise vajadus. Selle probleemiga hakkas aktiivselt tegelema 1930. aastal loodud sihtasutus „Eesti Kunstimuuseum”. Asukohaks valiti endine Kanuti gildi aed, maa-ala Aia tänava ja Mere puistee vahel, kus asub praegu Vene Kultuurikeskus. Kuulutati välja rahvusvaheline projektivõistlus. Esikohta jagasid Edgar Kuusik ja Erich Jacoby, kolmas auhind määrati Soome kuulsale arhitektile Alvar Aaltole. Žürii sellist otsust on hiljem korduvalt kritiseeritud. Märgitud krundi valikut ei pidanud tollal õigeks ka näiteks arhitekt Karl Burman. Tema tegi päris huvitava ettepaneku ehitada uus muuseumihoone Toompea veerule ordulossi kõrvale ja tekitada seal põnev kontrast vana ja uue arhitektuuri vahel (Gens 1986: 18). Kuid seda tuleks pidada siiski vaid üheks, küllalt omapäraseks mõtteks Eesti kunstimuuseumi hoone projekteerimise pikas ajaloos. Liikus ka mõte ehitada uus muuseumihoone Kreutzwaldi ja Faehlmanni tänava nurgal asuvale krundile (Gens 1986: 17). 1939. aastal oli kõik valmis uue muuseumihoone ehituse alustamiseks, kuid puhkenud Teine maailmasõda muutis plaanid olematuks.

Kuigi nõukogude perioodil kõneldi sellest küsimusest aeg-ajalt kas või Kunstnike Liidu kongressidel, tõusis probleem kunstimuuseumi uuest hoonest ja selle asukohast taas tuliselts päevakorda 1980. aastate teisel poolel. Diskussiooni avas Irina Raua artikkel, milles ta tegi ettepaneku ehitada muuseum Toompuiestee, Paldiski maantee ja Kevade tänava vahelisele alale. Muuseum vastas sellele ettepanekuga jääda siiski truuks Kadrioru pargi piirkonnale ja nimetas ala endise kõlakoja piirkonnas. Selles osas tekkis aga terav vastuolu roheliste ja Mäekalda tänava majade elanikega. Vaidlused muutusid ägedaks ning päädisid 1988. aastal mõttega korraldada uue muuseumi asukoha küsimuses konkurss-pakkumine. Minu mäletamise järgi esitati kümme ettepanekut, millest nimetaksin Hundikuristiku ala Kadriorus, mere



Rüütelkonna hoone, kus Eesti Kunstimuuseum töötas aastatel 1993–2005. 1990. aastad. EKM arhiiv

Püsiväljapanek Rüütelkonna hoones



ääres asunud staadioni ala, Kadrioru lossi ja praeguse presidendi lossi ning Maarjamäe lossi ja Näituse väljaku vahelist territooriumi. Irina Raua arvates oleks võinud kujuneda uuele muuseumile huvitavaks asukohaks Wismari tänava, Kaarli puiestee ja Toompea tänavaga piirnev ala, kust muuseum saaks oma tegevust laiendada ka Hirveparki. Muidugi jäi valitud paikade ringi ka Kadrioru kõlakojade ümbrus. 12. jaanuaril 1989 toimus kõlakojade küsimuses taas diskussiooniõhtu rohelistega. Nende ettepanek oli nihutada uus muuseumihoone kõlakojade asukohast Lasnamäe paekalda juurde, et viimast väärikalt eksponeerida. Seda peetigi silmas hiljem KUMU projekteerimisel.

1980. aastate lõpul tehtud ettepanekute uue muuseumihoone asukoha kohta on jäänud meelde arhitekt Mart Pordi oma. Tema ettekujutuse järgi oluks õige uus muuseum ehitada kas Lasnamäele või Mustamäel Tehnikaülikooli vastas asuvasse männikusse. Tollane linnavalitsus eesotsas peaarhitekt Jüri Jaamaga tuli välja seisukohaga, et kunstimuuseumile vajalikus suuruses ehitist ei ole üldse võimalik Tallinna ehitada. Muuseum tuleks hajutada paljudesse väikestesse hoonetesse. Sellise seisukoha saatis muuseumile isegi Ministrite Nõukogu Riikliku Ehituskomitee juurde moodustatud arhitektide komisjon.

Kogu probleemist kujunes üldrahvalik arutelu, millesse lülitusid muuseumi huvide kaitsjatena ka raadio ning televisioon. See aeg jättis palju ruumi ilusatele ja lootusrikastele unistustele.

Eesti Vabariigi taasiseseisvumine 1991. aastal

tõi kõik need probleemid muuseumi kollektiivi ette täiesti uues olukorras. Muuseumi koht valikul tuli ju nüüd eelkõige arvestada maa uute omandisuhetega. Otsus jääda seotuks Kadrioruga põrkus tugevasti ka ärimeeste huvidega. Nende unistus oli rajada siia tulutoovaid luksuslikke elamuid ja hotelle.

12. novembril 1991 otsustas Eesti Vabariigi Ülemnõukogu tagada Eesti Kunstimuuseumi uue hoone ehitamise (Valk 1992: 42). 1993.–1994. aastal kuulutati välja rahvusvaheline konkurss Eesti Kunstimuuseumi uue hoone projekti saamiseks. Kümne riigi osavõtjate esitatud 233 projektist pälvis kõrgeima tunnustuse soomlase Pekka Vapaavuori võluvalt lihtne, samas suurejooneline võistlustöö. Ei hakka siin peatuma asjaajamise üllirasketel, mõnikord lausa lootusetutel hetkedel. Muuseumi uus hoone avati 17. veebruaril 2006. 87-aastane Eesti Kunstimuuseum sai lõpuks oma maja.

KASUTATUD KIRJANDUS:

Gens, Leo 1986. Eesti Kunstimuuseumi hoone projekteerimise ajaloo. – *Kogude teatmik*. Tallinn: Eesti NSV Riiklik Kunstimuuseum.

Kuusik, Jüri 2000. Uus vana kunstitempel. – *Kunst*, nr 1.

Valk, Marika 1992. Võitlus Eesti Kunstimuuseumi eest 1991. – *Kunst*, nr 2.

Viironen, Lehti 1989. Eesti Kunstimuuseum 1944. aasta sügisest 1950. aasta kevadeni. – *Kogude teatmik*. Tallinn: Eesti NSV Riiklik Kunstimuuseum.

Edgar Kuusik ja Erich Jacoby. Eesti Kunstimuuseumi võiduprojekt. Esifassaad. 1937. Repro

Alvar Aalto. Eesti Kunstimuuseumi võistlusprojekt. Vaade halli. 1937. Repro

MUUSEUM VANAS MAJAS

— KRISTI MUSTEIKIS —

19. SAJANDI TARTU LINNAKODANIKU MUUSEUM



Kristi Musteikis

Vanadel majadel on isemoodi ilu ja võlu. 19. sajandi Tartu Linnakodaniku Muuseum asub just ühes sellises 1740. aastatel ehitatud vanas puumajas Jaani kiriku lähedal. Maja miljöö on see, mis teeb meid teistest linna muuseumidest erinevaks ja eristuvaks. Muuseumisse siseneja leiab end 19. sajandi teise veerandi Tartu linnakodaniku kodust. Jalutades ringi biidermeierstiilis sisustatud tubades, on võimalus märgata ja tunnetada tolleaegset Tartut seal elanud inimestega.

Suvel sai muuseum 15-aastaseks, mis on maja vanuse kõrval küll väga lühike aeg, aga sobiv vahetõukuvõtete tegemiseks, nii eelnevale tagasi vaatamiseks kui ka mõtlemiseks tuleviku sihtidele. Tähistasime sünnipäeva ettekandepäevaga, kus oli tore võimalus kohtuda muuseumi loojatega, ajaloolase Marge Renniti ja sisekujundaja Leila Pärtelpojaga ning arutada muuseumi tähenduse üle. Tallinna Kunstiülikooli esteetika õppejõu Kaia Lehari ettekandest koha tähenduse tekke kohta jäi kõlama mõte, et koha tähendus sünnib seal toimuvate kohtumiste ja sündmuste kaudu. Usun, et see mõte peab paika ka muuseumide juures.

Kui analüüsida külastajate sihtgrupe, selgub, et meie muuseumis käib rohkem turiste kui kohalikke linlasi. Teine suurem külastajategrupp on kooliõpilased ja lasteaialapsed, kes osalevad erinevates muuseumi pakutavates haridusprogrammides. Oma linna elanikke võiks muuseumis rohkem käia. Üks tuleviku ülesannetest ongi püüda muuta ettekujutust muuseumist kui igavast, hallist ja tuimast kohast ning tuua tartlane muuseumi. Ilmselt hakkab eelarvamustega suhtumine muuseumi ajapikku ka Eestis muutuma, sest üha rohkem on inimesed märkamas



muuseumides pakutavat huvitavat ja originaalset ajaveetmise võimalust ja erinevaid tegevusi. Külastajad oskavad oodata muuseumilt just seda, mida on õppinud nägema. Ilmselt võtab harjumuste muutmine ja muutustega harjumine aega.

Meie muuseumi eesmärk on säilitada ja vahendada 19. sajandi pärandit, tuues nähtavale ka tolleaegset elulaadi ja väärtushinnanguid. Mind ennast huvitab 19. sajandi puhul just inimese mõttemaailm, kas ja kuidas erineb see tänasest. Sel sügisel toimub meil muuseumis õhtukõneluste sari romantismiajastu inimestest, kus viie kuulsa inimese elu ja loomingut tutvustamise kaudu püüame avada tollal elanud inimese

**Majale annavad
näo just detailid.
Aknaluuk, mil-
lesse puusepp
on lõiganud
südamed. Ilus
ja poeetiline
kujund**



Kohtumispaik regilauluhuvilistele. Regilaulutuba annab kord kuus võimaluse tartlastele laulda kaasa või olla ise eeslaulja

mõttemaailma ja elutunnetust.

19. sajandist pärit mälestusi lugedes ilmneb selgelt, kui suurt rolli mängis inimeste elus suhtlemine. Päeva kõige tähtsamad tunnid veedeti seltskonnas vesteldes ja mõtteid vahetades. Ehk just tänases kiire-kiire-maailmas tasub meelde tuletada ja taasavastada vahetut suhtlemist ja aeglust. Muuseumi võimalus on teha nähtavaks seda aega ja väärtusi, mis on tänasel päeval jäänud varju ja mille järele on ühiskonnas vajadus. Vahva on, kui muuseum pole vaid ilusad vanad asjad, vaid ta suudab inspireerida ja äratada külastajates mõtteid.

Aasta lõpp ja jõulud on meie majale kõige töörohkem ja samas kõige ilusam aeg. Traditsiooniks on kujunenud jõulude ajal pähklite kuldamine ja (muinas)juttude vestmine, nagu oli ka 19. sajandil tavaks. Inimesed vajavad muinasjutte ja lugusid ning vana maja keskkonda need sobivad. Talvine hämar aeg on väga hea

lugude vestmiseks ja kuulamiseks. Tore koostöö on kujunenud muuseumil Piret Pääriga, kes oskab lugusid nii hästi rääkida, et need puudutavad ja panevad mõtlema ning nägema maailma värsket pilguga.

Ühe uue väljundina käib linnakodaniku muuseumis kord kuus koos regilaulutuba. Jüri Metssalu ja ansambel Sinimaniseele juhendamisel püütakse tuua linlastele lähemale meie esivanemate pärandit ning pakkuda soovijaile võimalust kaasa laulma tulla või proovida lausa ise eeslaulja olla. Oma keskkonnaga on muuseum sobiv koht taolise laulutoa korraldamiseks. Toreda ettevõtmise mõtte algataja oli Viljandi Kultuuriakadeemia kultuurikorralduse tudeng Karmen Puidak, kes otsis meid ise üles sooviga kasutada maja, et luua Tartusse regilauluhuvilistele oma kooskäimiskoht. Tegutsemine mitmel tasandil on ilmselt ka muuseumide tulevik. Ja neid võimalusi on tegelikult hästi palju.

Uue aasta algusesse oleme plaaninud õhtud Tartu 19. sajandi ajaloost. See on põnev ajajärk linna ajaloos, kuhu jäävad ülikooli taasavamine, üliõpilased ja korporatsioonid, linna seltskondlik elu, välisilme kujunemine ning muidugi Tartus elanud huvitavate elulugude ja mõtetega inimesed. Usun, et on palju ajaloo huvilisi linnakodanikke, kes käiksid hea meelega koos, et avardada oma teadmisi kodulinna ajaloost ning veeta meeldivalt aega.

Linnakodaniku muuseumisse tasub tulla. Nii üritustele kui ka lihtsalt nautima vana maja ilu ja vaikust. Eemale kiirest elutempost ja väljastavamõtlemisest. Vanas majas on hea olla.



Pähkel kui elu sümbol – tuum on peidus kõva välispinna all. Pähklite kuldamine jõulude ajal on muuseumi ilus traditsioon

TUNDMATU ESE SILLAOTSA MUUSEUMIS

Sepistatud ese on Sillaotsa Talumuuseumis arvele võetud 10. detsembril 1991. Selle annetas August Hatto endise Velise valla Kirma küla Aasa talust. Tema arvates olevat tegemist sepa tööriistaga (meisliga), millega raiutakse hobuserauale naelte soon ja teise otsaga naelte augud. On olnud ka arvamusi, et see võib olla abivahend aiarioigaste lõhestamisel või hobust rautades vana raua eemaldamisel. Sepise laiemale osale on haamriga tugevalt taotud. Teises otsas olevale neljakandilisele kiilukujulisele osale on samuti kergelt peale löödud.

Kui keegi teab, mis esemega on tegu, võib sellest teatada Sillaotsa Talumuuseumi.

Velise, 78201 Raplamaa

Tel: 489 7764

E-post: sillaotsa@velise.ee





**ÜHEST SAJANDIST TEISE.
KRISTJAN JA PAUL RAUD.
EESTI KUNSTIMUUSEUMI
TOIMETISED 3**

Eesti Kunstimuuseum, 2008.

Kumu kunstimuuseumi konverentsi (6.10.2006) „Ühest sajandist teise. Kristjan ja Paul Raud“ artiklikogumik aitab leida vastust küsimusele, milline on tegelikult Kristjan ja Paul Rauda fenomen. Autorid Bettina Baumgärtel, Mart Kivimäe, Mai Levin, Elo-Hanna Seljamaa, Tiina Abel, Erkki Anttonen ja Ülo Tedre. Keeletoimetaja Dana Karjatse, makett Mari Kaljuste, kujundus Tuuli Aule. Eesti ja inglise keeles, mustvalged illustratsioonid.



ILURAAM – RAAMI ILU

Eesti Kunstimuuseum, 2008.

Adamson-Ericu muuseumi näituse „Ilu-raam – raami ilu“ kataloog, mis tutvustab raame ja nende tähendust läbi ajaloo. Näitus võitis Eesti Muuseumiühingu ja kultuuriministeeriumi tunnustusauhinna Muuseumirott 2008 peapremia. Koostajad Alar Nurkse, Sirje Säär, Ülle Kruus, kujundaja Inga Heamägi. Eesti ja inglise keeles, illustreeritud.



**КАДРИОРГСКИЙ
ХУДОЖЕСТВЕННЫЙ МУЗЕЙ.
КАДРИОРГСКИЙ ДВОРЕЦ
Eesti Kunstimuuseum, 2008.**

Esmakordselt on ilmunud venekeelne Kadrioru kunstimuuseumi – Kadrioru lossi tutvustav väljaanne. Tekstide autorid Anu Allikvee, Tiina-Mall Kreem, Kersti Kuldna-Türkson, Jüri Kuuskemaa, Mai Levin, Aleksandra Murre, Kadi Polli, Helena Risthein. Koostaja Kadi Polli, kujundaja Andres Tali. Vene keeles, illustreeritud.

**ADAMSON-ERICU
KUNSTITÖÖVIHIKUD**

Adamson-Ericu muuseum, 2008.



Kaugetest maadest lihtsate asjadeni
Vihik tutvustab Adamson-Ericu natüürmorte, maastikke ja lillemaale.



Kohvikumaalid ja tujukad kujundid
Käsitletakse teemasid nagu abstraktne maal, geomeetriselised kujundid ja kompositsiooniõpetus.



Rääkivad portreed ja vallatud figuurid
tutvustab portreesid, figuure ja tarbekunsti Adamson-Ericu loomingus. Töövihikud on koostanud Liisi Lauer ja Anu Purre, kujundanud Tuuli Aule, konsultandid Ülle Kruus ja Kersti Koll ning muuseumipedagoog Kai Tuvik.



**„VABANA TUNNEN END, KUI
SEISAN PUBLIKU EES“**

**Eesti Teatri- ja Muusikamuuseum,
2008.**

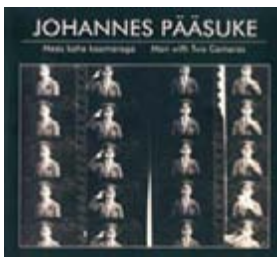
Näitleja Ants Eskola 100. sünniaastapäevale pühendatud kataloog, mille aluseks on samanimelise näituse materjalid ning Eesti Teatri- ja Muusikamuuseumi kogus asuvate Ants Eskolaga seotud kunstiteoste reprod. Kataloogi koostas Seidi Raid, kujundaja Katre Rohumaa. Resümeeid inglise ja vene keeles, illustreeritud.



**AJAMUSTRID. TÖID
EESTI TARBEKUNSTI- JA
DISAINIMUUSEUMI KOGUDEST.
PATTERNS OF TIME. WORKS
FROM THE COLLECTIONS OF THE
ESTONIAN MUSEUM OF APPLIED
ART AND DESIGN**

**Eesti Tarbekunsti- ja
Disainimuuseum, 2008.**

Muuseumi näituse kataloogi koostajad Merike Alber, Kai Lobjakas, Airi Ligi ja Anne Tiivel, kujundaja Pärtel Eelma. Eesti ja inglise keeles.



**JOHANNES PÄÄSUKE. MEES KAHE
KAAMERAGA.
JOHANNES PÄÄSUKE. MAN WITH
TWO CAMERAS.**

Eesti Rahva Muuseum, 2008.

Johannes Pääsukese fotode kataloogi korduustrükk. Kataloogi on koostatud ka Johannes Pääsukese kui fotograafi, filmimeest ja dokumenteerijat iseloomustavad artiklid Peeter Linnapilt, Jaak Lõhmusel ning Kairi Kaelepilt. Eesti ja inglise keeles.



LÄBI LILLEDE. LILLKIRI EESTI RAHVUSLIKUS TIKANDIS. KALENDER 2009/2010. FLOWER POWER. EMBROIDED FLOWERS ON ESTONIAN FOLK TEXTILES. CALENDER 2009/2010
Esti Rahva Muuseum, 2008.

Kaheaastakalender sisaldab 25 värvirõõmsat makrofotot Eesti tikandikunstist. Koostajad Eevi Astel, Riina Reinvelt, Agnes Aljas, Mall Hiimäe. Kujundaja Kalle Müller.



EESTI RAHVA MUUSEUMI AASTARAAMAT LI
Esti Rahva Muuseum, 2008.

Aastaraamat toob lugejani artiklid Nõukogude perioodi mälu kogukondadest, audiovisuaalse dokumenteerimise probleemidest, Eesti maaelu erinevatest aspektidest – alates maaelu representatsioonidest maelanike endi silmis kuni maaelu materiaalsete aspektideni kiviaegade ning taluarhitektuuri säilimise ja kaitse teemadel. Lisaks teadustöödele kajastatakse aastaraamatu ülevaateartiklites muuseumis aset leidvaid muutusi. Toimetus: Pille Runnel, Kristel Rattus, Toivo Sikka, Ivi Tamaru.



TARTU – MINU LINN. ARHITEKT ARNOLD MATTEUSE MÄLESTUSI
Tartu Linnamuuseum, 2008.

Raamatus on avaldatud katkeid Arnold Matteuse mälestustest, mis on üles kirjutatud 1970.–1980. aastatel. Trükkis sisaldab ka A. Matteuse lühibiograafiat ja tema

projektide loetelu, raamatut illustreerivad fotod. Trükkis valmis koos samateemalise näitusega. Koostaja Eevi Kärkla, kujundaja Tiina Viireleid.



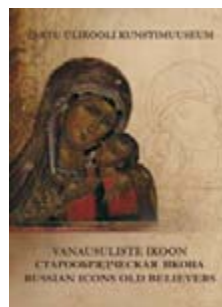
ALICE KASK. JÕUSAAL. FITNESS STUDIO
Tartu Kunstimuuseum, 2008.

Alice Kase loominguga kataloog sisaldab värvilisi reproduksioone kunstniku maalidest ja joonistustest ning kuraator Tõnis Tatari eessõna. Koostaja Tõnis Tatar, fotod Jaan Klõšeiko, Indrek Grigor, kujundaja Peeter Paasmäe.



EERIK HAAMER
Tartu Kunstimuuseum ja Kumu kunstimuuseum, 2008.

Eerik Haameri (1908–1994) elu ja loomingut käsitlev kunstiraamat koosneb monograafilisest osast ning kogu kunstniku teadaolevat loomingut hõlmavatest väikepiltidega illustreeritud teoste kataloogidest, näitustel esinemise nimestikust ning bibliograafiast. Raamatus on arvukalt suuri reproduksioone ning dokumentaalfotosid, teoste nimestikud ja resümee inglise keeles. Autor Reeli Kõiv, toimetaja Tiit Talvistu, kujundaja Tiit Jürna, bibliograafia koostanud Annemaria Onoper.



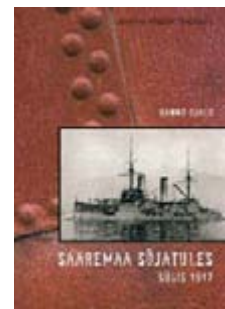
VANAUSULISTE IKOON. СТАРООБЯДЧЕСКАЯ ИКОНА. RUSSIAN ICONS OLD BELIEVERS
Tartu Ülikooli Kunstimuuseum, 2008.

Brošüür tutvustab hilist, 18. sajandi – 20. sajandi alguse vanausuliste ikooniloomingut. Siin on valik Tartu Ülikooli Kunstimuuseumi ikooni ja Raja kogudusele kuuluvaid šabloone ning joonistusi. Koostaja Külli Valk, kujundaja Anne Arus. Eesti, inglise ja vene keeles.



EESTI KIRJANIKE SEINAKALENDER 2009

Kahtteistkümmet kirjaniku muuseumi koondavas kalendris on muuseumide kontaktandmed, ohtrasti pilte, kirjanike käekirjanäidised, info muuseumides muuseumiaastal toimuvate tähtsamate sündmuste kohta ja kaart muuseumide asukohaga.



Hanno Ojalo
SAAREMAA SÕJATULES. SÜGIS 1917
SAAREMAA MUUSEUMI TOIMETISED 4.
Saaremaa Muuseum, 2008.

Raamat annab lühiülevaate ühest Esimese maailmasõja suuremast dessantoperatsioonist, mis toimus 1917. aasta oktoobris Saaremaal ja Hiiu maal. Sündmuste kirjeldamisel on tuginetud nii Vene, Saksa kui ka Eesti allikatele. Fotode ja skeemidega rikkalikult illustreeritud teos.



Hans Kalm
PÕHJA POEGADE RETK
Viljandi Muuseum, 2008.

Viljandimaal sündinud kolonel Hans Kalm juhtis Eesti Vabadussõjas üle

2100-mehelist vabatahtlike väeüksust. Oma teoses annab ta põhjaliku ülevaate Põhja Poegade rügemendi sünnist ja lahingutest Lõuna-Eestis ning Põhja-Lätis. Raamat ilmus esimest korda vahetult pärast Vabadussõda soome keeles, nüüd esimest korda eesti keeles.

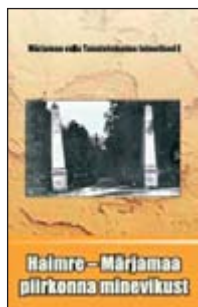


VILJANDI MUUSEUMI AASTARAAMAT 2007
Viljandi Muuseum, 2008.

Üheteistkümnes aastaraamat sisaldab kaheksat populaarteaduslikku artiklit ning muuseumi 2007. aasta tegemiste kokkuvõtet.

MAHTRA JUHANI LUGU. MAHTRA MUUSEUMI TOIMETISED IV
Mahtra Muuseum, 2008.

See on Mahtra sõjast osavõtnud Juhan Reinvarti ja tema pere ning järeltulijate lugu eestlaste eluolust Ülem-Suetukis paljude aastate jooksul. Loo on kirja pannud Juhan Reinvarti Siberis sündinud järglaste neljanda põlve esindajad õed Julia ja Regina Lell, saatesõna on kirjutanud Jüri Viikberg. Kunstnik Kadi Pajupuu. Kirjastus SEJS.



Meinhard Uustalu
HAIMRE-MÄRJAMAA PIIRKONNA MINEVIKUST. MÄRJAMAA VALLA TUNATOIMKONNA TOIMETISED 1
Märjamaa valla Tunatoimikond, 2008.

Kodu-uurija Meinhard Uustalu 1977. aastal valminud uurimistöõ „Haimre-Märjamaa piirkonna minevikust“. 120-leheküljeline kõvakõiteline teos on kümnetele arhiiviviidetele ja kohalikule pärimusele tuginev ülevaade keskajast kuni 20. sajandi alguseni. Toimetajad Andrus Kiis ja Silver Loit.



PAIGANIMESID VELISE MAILT JA RATASTUURI LÄHIKONNAST
Velise Kultuuri ja Hariduse Selts, 2008.

Loodusetundja ja kodu-uurija Lembit Tihkani koostatud toponüümiline atlas, kust leiab endise Velise valla aladel asuva 160 kohanimega seotud legendid ja pärimused. Teksti illustreerivad ajaloolised fotod ja kaardimaterjal. Raamatu lisas on Lembit Tihkani kogutud murdesõnu ja ütlemisi.



KAHE JÕE VAHEL. MEIE ELU LÄBI AEGADE NR 5
Seljametsa Muuseum, 2008.

Raamatus käsitletakse Vaskräama küla lugu läbi aegade. Koostaja Laine Järvemäe.



Mänguline postkaart näituse „Kohvritäis lapsepõlvelugusid“ juurde. Idee ja teostus: Mare Hunt, Kai Tuvik. Postkaarti pooleks voltides saab laps kaardist endale väikese kohvri teha.

ENGLISH RESUME

ABOUT THE WEB, RE-PHOTOGRAPHING, MUSEUM YEAR AND PEOPLE OR – LET US ORGANIZE A BEE AND NOT INVENT A BICYCLE

Vahur Puik
Doctoral student in cultural studies

Estonian Humanitarian Institute

What is common to Estonian traditional village life and our contemporary web environment? It is the practice of joint work. In olden times village people used to assemble to do necessary work together; now we are all surfing the internet, creating information and weaving the fabric of information society.

Museums also change, and this is happening under the circumstances of an economic depression and at the time when the museum year is about to begin. It is understandable that besides unavoidable administrative expenses, budget cuts leave smaller finances for essential work; yet, this might be just the moment to appeal to the citizens, the whole society, to help us, and organize a bee to accomplish something. One opportunity to organize joint work would be to re-describe the photographic collections of Estonian memory institutions, and do exact positioning and re-photographing of environmental recordings found in these collections. Both the massive spread of digital photographic techniques and quite extensive spread of different positioning means create the necessary technological preconditions for comprehensive re-photographing. The task of museums in this undertaking would be the distribution of source material, direction of the process, and editing and arranging the material produced by people.

The museum year combined with hard times constitute a good reason for taking a brave step towards the general public, making collections available on the internet and asking for people's help to describe and supplement them. To do this, we would not need to create new independent technical solutions from scratch – we could just as well make use of the platforms existing on the web, smartly combining them and adjusting to our needs.

MUSEUM 2.0
Peeter Mauer

Nowadays' society is closely related to the evolution of the internet, both technologically and philosophically. We are successfully functioning in a virtual world called Web 2.0.

Museum 2.0 could be regarded as a usage trend of the opportunities offered by the museum and cultural heritage, the aim of which is to facilitate and increase information exchange, foster the development of creativity and build up

different communication and cooperation networks. The user-visitor has turned into the user-participant.

The information stored at museums is available to the user through participation. People's personal cultural heritage constitutes one joint entity, and one of the museum's main tasks is to concentrate, systematize and put it into reutilization. The user can participate in the process of collecting, studying and evaluating cultural heritage by sharing their personal experience, knowledge and values. The museum's main and most significant role in this process is providing professionalism – the authenticity and truthfulness of the information stored at and disseminated by the museum.

It does not make any difference what museums people visit. What matters is that visiting a museum, communicating with a museum and taking advantage of the opportunities offered by the museum would be a customary part of people's everyday lives. Museums' activity depends on trust. Museum 2.0 is a trend of reliability.

MUSEUM QUALITY. COMPETITION FOR THE TITLE OF THE BEST EUROPEAN MUSEUM

Mariann Raisma
Estonian History Museum
Estonian Museum Society

The European Museum of the Year Award was founded by Kenneth Hudson, one of the most brilliant British museum ideologists, who already from the very beginning emphasized that the activities targeted at the general public are essential. Until today the selection of museums has been based on the criteria of professionalism – professionalism in museum work, economic efficiency, successful management, but, above all, quality targeting the public. In 2008 the Kumu Art Museum won the European Museum of the Year Award. The jury emphasized good work with different target groups, above all, Russian children, as well as the museum's attempts to attract the people who normally would not visit this kind of institutions. Another feature that was pointed out was professional exhibition of Estonian art heritage and the ability to integrate it into the wider European cultural network.

HOW WE WON THE AWARD

Sirje Helme
Kumu Art Museum

When the Kumu Art Museum decided to run for the European Museum of the Year Award, we had to consider thoroughly how to present our activities. It was decided to speak about the museum as an open space, where one of the top priorities is especially intensive work with the visitor, and to publicly acknowledge that the museum is a part of the exten-

sive cultural industry, which behaves in "marketing" its activities according to the possibilities and tactics offered by this sphere. Successful activity must be based on solid professional research and experienced curators, which are inevitable factors for creating an exposition. So, the values that Kumu emphasized as the basis of its activity were professionalism, synergy, dynamism, and openness. Our victory in Dublin certainly came as a surprise, as Europe abounds in interesting museums.

MUSEUM YEAR VISIONS AT THE TALLINN CITY MUSEUM

Kalmar Ulm
Tallinn City Museum

In October 2009 two new peculiar objects – the Kadriorg Children's Museum–Playground and the Kiek in de Kök Cannon Tower with underground tunnels – will be added to the Estonian museum landscape.

The Children's Museum–Playground is going to operate as a branch of the City Museum in the pavilion of the Kadriorg Children's Park, which was completed in 1937. The Kiek in de Kök Cannon Tower will be completely renovated, and in the future a new underground walking tunnel will start from there, which will be connected with the nearly four-hundred-meters-long historical Swedish and Ingrian bastion tunnels, which have already been renovated by today.

CULTURAL ENDOWMENT OF ESTONIA AND MUSEUMS. STATISTICS AND RECOMMENDATIONS

Marju Reismaa
Counsellor, Department of Cultural Heritage at the Ministry of Culture
Board member of the Folk Culture Foundation at the Cultural Endowment of Estonia

The budget cuts of the next year will most probably make many museums consider additional possibilities of financing. Besides the Gambling Tax Council and the structural funds of the European Union, the third significant additional "purse" is the Cultural Endowment of Estonia, which for museums is definitely not an unknown source of financing. The fact that the year 2009 has been proclaimed to be a museum year, will certainly contribute to the positive attitude of the members of foundations and the council of the cultural endowment towards museum projects.

NEW MUSEUM COUNSELLOR

As of September 22, Kersti Tiik works as museum counsellor at the Department of Cultural Heritage at the Ministry of Culture. She majored in history at the University of Tartu, worked for a long time as Head of the Art Department and Head

of the Exhibitions Department at the Estonian National Library, and for the last three years – at the Estonian Art Museum.

EXHIBITIONS FROM THE 11TH FESTIVAL OF ESTONIAN MUSEUMS

Merike Ivask
Narva Museum

This year six museums have presented their exhibitions to the Festival of Estonian Museums: the University of Tartu Art Museum – the exhibition *Birth of an Icon. Old Russian Icon Tradition*; the Võrumaa Museum – the exhibition *The Kriisa Family Organ Masters from Haanjamaa*; the Estonian Health Care Museum – the exhibition *Bacteria – our Invisible Friends and Enemies*; the Viljandi Museum – the exhibition *Hilja Riet – Known and Unknown Photographer*; the Tartu Toy Museum – the exhibition *Trunkful of Childhood Stories*; and the Narva Museum – the exhibition *History of Narva in Cartography*. The museum festival, which this year has been planned as the opening event of the Museum Year, takes place on November 24–25. The winners of the exhibition competition will also be announced at the festival. As an innovation, this year the audience can also vote for their favourite exhibition – when you buy a ticket, you will be given a ballot to do it.

CHANGING KIHNU MUSEUM

Maie Aav
Kihnu Museum

The museum in Kihnu, one of the small islands in Estonia, is looking forward to great changes. From the year 1974 the museum has been housed in a building which was erected as a schoolhouse in 1892. In 2003, when Kihnu cultural space was added on the list of the UNESCO Masterpieces of Oral and Intangible Heritage of Humanity, the renovation of the museum as a bearer of local memory was started to be considered. The design work was initiated already in 2006. The opening of the renovated museum is hopefully due in June 2009.

EVE-MALL PEETS – HERO OF OUR TIME

Mariann Raisma

Interview with Eve Peets, one of the most dazzling ladies in Estonia museum life, who has worked at museums for forty-four years, thirty-three of them as Chief Treasurer at the Estonian History Museum. Eve-Mall Peets was born and grew up in Tartu. She has practised sports since her youth, was a table official at basketball competitions, including at Moscow Olympic Games. It was quite accidentally that she came to work to the museum as a replacement in 1964. Her key to success in museum work is

JUUBELDAME!

as follows: you have to love your job, be interested in your surroundings and be opened to the new.

PHOTOGRAPH AT A MUSEUM: IMAGE VERSUS OBJECT

Merilis Sähka

Estonian History Museum

The object diversity of a photographic collection should not be the domain and interest of preservation specialists only. The image, form and context of a photograph constitute one entity and, in the status of a document and museal, bear the meaning and value of the photograph. Information in photographs is really versatile. Unfortunately, the reproductions of historic photographs at exhibitions and in publications are often used as illustrations, (unwillingly) concealing the documentary potential of the initial source. A historic photograph can display its value much more clearly if we treat it as a three-dimensional object in its physical and historical context, not as only a two-dimensional image.

The diversity of various historic forms constitutes the riches of each photographic collection, and the preservation of photos at museums also means understanding of their essence and guaranteeing the availability of this information when photographs are displayed at exhibitions, digitized, reproduced, circulated in publications, and published in all modern media forms.

THE STORY OF THE OWN HOUSE OF THE ESTONIAN ART MUSEUM

Inge Teder

**Director of the Estonian Art
Museum in 1966–1991**

It was only in 2006 that the Estonian Art Museum got the first building that was specially designed and built to house an art museum. The author describes in her article the history of the creation of the Estonian Art Museum, where a remarkable fact is that it was already in 1922 that the issue of the art museum building was put on the agenda.

MARIKA-AINO JÖESAAR

Järvamaa Muuseum
1. jaanuar 1939

SIIRI ODAR

Kohtla-Järve Pölevkivimuuseum
9. jaanuar 1944

MARE VIIRALT

Eesti Põllumajandusmuuseum
10. jaanuar 1949

ELLEN VÄRV

Eesti Rahva Muuseum
11. jaanuar 1959

HELENA RISTHEIN

Eesti Kunstimuuseum
24. jaanuar 1954

MARIS JAAGOSILD

Eesti Rahva Muuseum
24. jaanuar 1964

ODETTE KIRSS

26. jaanuar 1934

CARMEN GREIM

Eesti Panga Muuseum
31. jaanuar 1959

PIRET KULLERKUPP

Eesti Kunstimuuseum
8. veebruar 1959

HEIGE PEETS

Enniskoda Kanut
14. veebruar 1954

ANTTI ILOMETS

Rakke Valla Hariduse Seltsi Muuseum
16. veebruar 1929

VAIKO EDUR

Uue Kunsti Muuseum
22. veebruar 1979

HELI GROSBERG

Viljandi Muuseum
24. veebruar 1959

REET RAST

Kumu kunstimuuseum
2. märts 1964

TIINA PARRE

Viljandi Muuseum
4. märts 1954

LEELO SAAR

Eesti Piimandusmuuseum
7. märts 1964

RUTH PAAS

Enniskoda Kanut
8. märts 1964

KERSTI PENDER

Eesti Ajaloomuuseum
10. märts 1949

ÜRGE MÄETAMM

Eesti Ajaloomuuseum
12. märts 1969

ÜLLE KRUISE-KINGO

Eesti Kunstimuuseum
18. märts 1959

ANNELI TEDER

Tartumaa Muuseum
18. märts 1964

LAIDI LAIVERE

19. märts 1939

KATRIN SEPALAN

Eesti Meremuuseum
27. märts 1954

AIN-ANDRIS VISLAPUU

Viljandi Muuseum
28. märts 1964

MERIKE METSNA

Tallinna Linnamuuseumi
Nukumuuseum
30. märts 1944

KAIDO KIVI

Maarismaa Matkatalu
31. märts 1944

MERLI SILD

Eesti Põllumajandusmuuseum
9. aprill 1954

JÜRI KLEIMOLA

Pärnu Muuseum
13. aprill 1964

MAI KÕRGEND

Eesti Vabaõhumuuseum
16. aprill 1944

ALAR NURKSE

Eesti Kunstimuuseum
1. mai 1959

MAIE RÜÜTEL

Järvamaa Muuseum
2. mai 1954

TIIU KULL

Eesti Tervishoiu Muuseum
3. mai 1939

REIN OLLI

Eesti Rahva Muuseum
21. mai 1944

TULVI TURO

Enniskoda Kanut
21. mai 1969

TEESI KIVIVARE

Tartu Linnamuuseum
29. mai 1949

