



EESTI KAUBANDUS-TÖÖSTUSKOJA

TEATAJA

IGA LIIGE LOEB! • ILMUB AASTAST 1925

NR 17 • 23/10/2013

Ettevõtja küsib: Millal peab tööandja tööpäeva lühendama?

► lk 5



Maksuamet soovib suurendada ettevõtjate halduskoormust

► lk 6

Uued riigihanked ja koostööpakkumised

► lk 14



SELGUSID EESTI PARIMAD ETTEVÕTTED

► lk 18

KODA KUTSUB OSALEMA

Seminar „Kaasaegsed IT-lahendused tootmisprotsesside optimeerimisel ja planeerimisel“

Seminar annab ülevaate kaasaegsete IT-lahenduste võimalustest tootmise optimeerimisel ning materjalide ja protsesside planeerimisel. **Lk 22**



Sinu ettevõtlustugi Euroopas

ÄRIVISIIT JEKATERINBURGI

1.-6. DETSEMBRIL

FOTO: WIKICOMMONS

Eesti Kaubandus-Tööstuskoda organiseerib koostöös EASI ja Uurali Kaubandus-Tööstuskojaga Eesti ettevõtete äri- siidi Venemaale Jekaterinburgi (Sverdlovski oblast). Elanike arvult on Jekaterinburg Venemaa neljas linn. Piirkonnas leidub rikkalikult mitmesuguseid maavarasid (raua- ja vasemaak, boksiit, plaatina, kuld, asbest, marmor, vääriskivid), tähtsamad tööstusharud on masina- ja metallurgiatööstus, metsa-, puidu-, paberi- ja tselluloositööstus. Jekaterinburg on ka suur kaubanduse keskus, olles jaekaubanduse mahult Venemaa linnadest Moskva ja Peterburi järel kolmandal kohal.

ESIAGNE PROGRAMM:

Pühapäev, 1. detsember

21.30 Lend Tallinn - Helsingi (Finnair)
23.45 Lend Helsingi - Jekaterinburg (Finnair)

Esmaspäev, 2. detsember

06.45 Saabumine Jekaterinburgi
Majutamine hotelli
Vaba aeg

Teisipäev, 3. detsember

Äriseminar
Firmadevahelised kohtumised
Vastuvõtt

Kolmapäev, 4. detsember

Firmade külastused

Neljapäev, 5. detsember

Firmade külastused

Reede, 6. detsember

07.40 Lend Jekaterinburg - Helsingi (Finnair)
07.30 Lend Helsingi - Tallinn (Finnair)
08.00 Saabumine Tallinnasse

Oma huvist ja soovist osaleda palume teatada:

Kristy Tättar

Teenuste osakonna projektijuht

Tel: 604 0093

E-mail: kristy@koda.ee



KESKKONNATEEMALISTE SEMINARIDE SARI „KESKKOND JA ETTEVÕTLUS“

KUUES SEMINAR: KUST SAADA RAHA?

6. NOVEMBRIL KAUBANDUSKOJAS

Kolmapäeval 6. novembril 2013. a. algusega kell 09.00 toimub Kaubanduskojas (Toom-Kooli 17, Tallinn) järjekorras kuues keskkonnateemaliste seminaride sarja „Keskkond ja ettevõtlus“ seminar. Seekord räägime rahast.

Esiagne päevakava:

- » Sissejuhatus ja lühiülevaade erinevatest keskkonnatoetustest. (Harri Moora, SEI Tallinn)
- » Riigipoolsed toetusmeetmed ettevõtetele keskkonna hoidlikuse edendamiseks. (Ado Lõhmus, asekancler, Keskkonnaministeerium)
- » Keskkonnainvesteeringute Keskuse toetused. (Lauri Tammiste, juhatusel liige)
- » Kuidas kasutada KredExi käendusi ja laene ettevõtete keskkonnaprojektide finantseerimiseks? (Lehar Kütt, ettevõtlusdivisjoni juht, KredEx)
- » Norra-Eesti roheline koostöö. (Anari Lilleoja, EAS)
- » Mõned edulood rahastusprogramme kasutanud ettevõtetest.



Seminar on eelregistreerunutele TASUTA!

Eelregistreerimine Kaubanduskoja kodulehe kaudul!

Registreerumise tähtaeg on 4. november.

Lisainformatsioon:

Kristy Tättar

Teenuste osakonna projektijuht

Tel: 6040093

E-post: kristy@koda.ee





JUHTKIRI

4 Võiksime mõõta ka riigiasutuste konkurentsivõimet

ETTEVÕTJA KÜSIB

5 Millal peab tööandja tööpäeva lühendama?

JURISTI TÖÖLAUALT

6 Maksuamet soovib suurendada ettevõtjate halduskoormust

8 Riik tahab auto kasutamise ettevõtja jaoks ebamugavaks muuta

STRATEEGILINE FILANTROOPIA

10 Investeering, mis toodab ühiskondlikku kasu

11 ENTERPRISE EUROPE NETWORK TAGASIVAADE

15 Majandusanalüüs Eesti Panga asepresident Ülo Kaasikult

EUROOPA UUDISED

16 Ei kavandatud aegumisele!

KODA TUNNUSTAB

18 Eesti parimad ettevõtted on KLF-Eri, Wirtgen Eesti, Eesti Energia ja Kühne+Nagel

20 Kaubanduskoda tunnustas Pärnumaa ettevõtet JAPS ASI

21 KODA KUTSUB OSALEMA

23 UUED LIIKMED/JUUBILARID

KODA KUTSUB OSALEMA

TARBIJAKAITSEKOOLITUSED

6. november **TARBIJAKAITSE INFOPÄEV TARTUS: SUUNANÄITAJA REISETTEVÕTJATELE**

Atlantise konverentsikeskuses (Narva mnt 2, Tartu)
Info: Koja Tartu esindus • 744 2196 • tartu@koda.ee

FINANTSKOOLITUSED

5. november **FINANTSKOOLITUS FIRMA VÕTMEISIKUTELE II**

Kaubanduskojas (Toom-Kooli 17, Tallinn)
Info: Toomas Hansson • 744 2196 • toomas@koda.ee

MAKSU- JA ÕIGUSALASED KOOLITUSED

29. oktoober **SEMINAR „MUUDETUD RTJ-DELE ÜLEMINEK – PRAKTIKAS TÕSTATUNUD KÜSIMUSED JA VASTUSED“**

Kaubanduskojas Toom-Kooli 17, Tallinn
Info: Toomas Hansson • 744 2196 • toomas@koda.ee

30. oktoober **SEMINAR „KUIDAS TÖÖANDJA SAAB KAITSTA ÄRISALADUST JA RAKENDADA KONKURENTSIKEELDU?“ ▶ lk 21**

Kaubanduskojas Toom-Kooli 17, Tallinn
Info: Toomas Hansson • 744 2196 • toomas@koda.ee

31. oktoober **PÄRASTLÕUNA MAKSUKONSULTANDIGA: MAKSUKORRALDUSE SEADUS JA PRAKTIKA ▶ lk 21**

Kaubanduskojas Toom-Kooli 17, Tallinn
Info: Jane Juhanson • 604 0081 • jane@koda.ee

MUUD KOOLITUSED

31. oktoober **SEMINAR „KAASAEGSED IT-LAHENDUSED TOOTMISPROTSESSIDE OPTIMEERIMISEL JA PLANEERIMISEL“ ▶ lk 22**

Kaubanduskojas (Toom-Kooli 17, Tallinn)
Info: Kati Krass • 443 0989 • kati@koda.ee

6. november **KUUES KESKKONNASEMINAR „KUST SAADA RAHA?“ ▶ lk 2**

Kaubanduskojas (Toom-Kooli 17, Tallinn)
Info: Kristy Tättar • 604 0093 • kristy@koda.ee

23. november **KOOLITUS „KUIDAS ETTEVÕTETE ARENG ON MÕJUTATUD ÄRITARKVARA INVESTEERINGUTEST?“**

Kaubanduskojas (Toom-Kooli 17, Tallinn)
Info: Jane Juhanson • 604 0081 • jane@koda.ee

EKSPORDIKOOLITUSED

11. november **KOOLITUS „KONTAKTIDE LOOMINE JA KOOSTÖÖPARTNERITE LEIDMINE SIHTTURUL“**

Kaubanduskojas (Toom-Kooli 17, Tallinn)
Info: Haili Kapsi • 604 0078 • haili@koda.ee

12. november **KOOLITUS „EKSPORTÖÖRI INFOALLIKAD: TESTIMISEST, VAATLUSEST, TURU-UURINGUTEST JA MUUST“**

Kaubanduskojas (Toom-Kooli 17, Tallinn)
Info: Haili Kapsi • 604 0078 • haili@koda.ee

14. november **VÄLISMESSIKOOLITUS**

Kaubanduskojas (Toom-Kooli 17, Tallinn)
Info: Lidia Friedenthal • 604 0077 • lidia@koda.ee

KONTAKTKOHTUMISED

12. november **KONTAKTKOHTUMISTE ÜRITUS ALLHANKEMESSIL ELMIA SUBCONTRACTOR 2013**

Jönköpingis Rootsis
Info: Gerly Jostov • 604 0082 • gerly@koda.ee

19. november **KONTAKTKOHTUMISTE ÜRITUS JA MESS MIDEST**

Pariisis Prantsusmaal
Info: Gerly Jostov • 604 0082 • gerly@koda.ee

20. november **KONTAKTKOHTUMISTE ÜRITUS MESSI MEDICA 2013 RAAMES**

Düsseldorfis Saksamaal
Info: Gerly Jostov • 604 0082 • gerly@koda.ee

EESTI KAUBANDUS-TÖÖSTUSKOJA

Toom-Kooli 17, 10130 Tallinn
Tel: 604 0060 • Faks: 604 0061

E-post: koda@koda.ee • www.koda.ee

TEATAJA TOIMETUS

Kaidi Talsen

Tel: 604 0085

E-post: kaidi@koda.ee

Kujundus: Director Meedia

JUHTKIRI

Võiksime mõõta ka riigiasutuste konkurentsivõimet

Kaubanduskoja juhatuses esimehe kõne Ettevõtlusauhindade galaõhtul 8. oktoobril Estonia Kontserdisaalis.

Austatud peaminister, Riigikogu esimees, austatud külalised, lugupeetud Eesti ettevõtjad nii siin, Estonia kontserdisaalis kui ka kodudes!

Ettevõtlusorganisatsioonide initsiatiivil algatatud ettevõtete konkurentsivõime edetabeli ja riigipoolse ettevõtluse auhinna sidumine ühiseks tunnustusavalduseks on täitnud ühist eesmärki – tunnustada ettevõtlust kõige kõrgemal moel. Andes täna ja siin pidulikult üle auhindu vaid kõige parematele, tunnustame tegelikult kaudselt siiski kõiki Eesti ettevõtjaid nende panuse eest. Vaevalt saaks ükski auhinna saaja tunnustada, et tema edu oleks võimalik ka siis, kui kõigil teistel läheb halvasti.

Seega sõltub meie edukus suuresti ka koostööst ja sellest, kui efektiivselt ja targalt suudame seda teha nii Eestis kui ka maailmas. Ning rääkides koostööst ei pea ma silmas ainult koostööd ettevõtjate endi vahel, mille vähesuses näevad tihti probleeme just riigi ja omavalitsusjuhid, vaid sisukat koostööd riigi, omavalitsuste ja ettevõtjate vahel. Vaevalt on riigi ja ettevõtjate huvid üksteisele nii vastukäivad, et kokkupuutepunkte leida ei oleks võimalik. Tihedam suhtlus, ühiste eesmärkide seadmine ning ettevõtjate või ka riigi või kohaliku tasandi väljakutsetele koos lahenduste leidmine ning nende ületamine, mitte aga konkureerimine, on see, millest jääb sageli vajak. Koostööst võidaksid kõik osapooled.

Täna tunnustame konkurentsivõimelisi ettevõtteid ja ettevõtjate tööd, mis on eduni viinud. Samas kuuleme üsna sageli ka ettevõtjate küsimust, kuidas on lood meie riigivalitsemise konkurentsivõime ja efektiivsusega. Jah, riikide konkurentsivõime edetabelis tõusime tänava kaks kohta kõrgemale, 32. kohale. Kuid kui konkurentsivõimeline on eraldi



meie riigivalitsemise pool või erinevate ametiasutuste tegevus ning kas seda saaks väikesele riigile kohaselt korraldada veelgi läbimõeldumalt? Vaevalt on selle mõõtmiseks ühte ja lihtsat valemist, mis arvestaks vaid avaliku sektori kulude suhet SKTsse,

► **Vaevalt saaks ükski auhinna saaja tunnustada, et tema edu oleks võimalik ka siis, kui kõigil teistel läheb halvasti.**

toodetud õigusaktide arvu või ametnike arvu suhet erasektori töötajatesse, kuid miks mitte panustada sellise meetodika leidmiseks veidi. Ehk oleks nii võimalik järgnevatel aastatel anda välja ka kõige konkurentsivõimelisema riigiasutuse tiitel ja võimaldada andmeid ka ajas võrrelda samavõrd lihtsalt nagu see on võimalik ettevõtete konkurentsivõime edetabelis osalevate äriühingute puhul.

Ja lõpetuseks tahaksin tulla veelkord tagasi tänase põhisündmuse juurde – tunnustada ettevõtjaid nende töö ja panuse eest! Tunnustades ettevõtjat, tunnustame kogu ühiskonna põhiväärtusi, milleta on raske riigi arengut ette kujutada. Soov edasi pürgida, luua uusi väärtusi, teha midagi paremini kui varem, julgeda otsustada ja vastutada, püüelda pühendunult oma unistuste täitumise poole, on need

väärtused, mida täna tunnustame. Ilma nende omaduste ja väärtusteta vaevalt, et ükski ettevõtja pikemaajaliselt konkurentsisis suudab püsida. Ettevõtjad, kes seda on suutnud väärida esiletõstmist ja mitte ainult kord aastas. Alles hiljuti rääkis üks

Kagu-Eesti väikeettevõtja, kui hea meel tal oli, kui vallavanem külla tuli, uuris käekäigu kohta ning ära minnes öläle patsutas ja ütles: „poleks uskunud, et sa siin vastu pead, täitsa normaalne, pane edasi!“.

Isegi kui konkreetne külastus oli kaudselt ajendatud peatsetest valimistest ja oli eestlaslikult vaoshoitud, oli südamest tulnud tunnustus oluline ja andis konkreetsele ettevõtjale silmnähtavalt indu juurde, et edasi „panna“. Sellist tunnustust vajame aeg-ajalt kõik.

Täna ettevõtjaid, kes tänava juba 11. korda koostatavas edetabelis osalesid ning soovin kõikidele Eesti ettevõtjatele edu ja ettevõtlikku meelt!

▶ ETTEVÕTJA KÜSIB

Millal peab tööandja tööpäeva lühendama?



FOTO: ISTOCKPHOTO

Tööandja peab lühendama kolme tunni võrra uusaastale (1. jaanuar), Eesti Vabariigi aastapäevale (24. veebruar), võidupühale (23. juuni) ja jõululaupäevale (24. detsember) vahetult eelnevat tööpäeva. Teistele riigipühadele, näiteks suurele reedele, kevadpühale või taasiseseisvumispäevale eelnevat tööpäeva ei ole tööandja kohustatud lühendama.

Tööpäeva lühendamise eesmärgiks on võimaldada töötajal pühale eelneval päeval varem koju jõuda. Kui töötajal on näiteks 23. detsembril või 31. detsembril tööpäev, siis peab tööandja nendel päevadel lühendama tööaega kolme tunni võrra. Kui tööpäev lõpeb reedel ja eelnevalt nimetatud püha on esmaspäeval, siis ei ole tööandjal kohustust reedest tööpäeva lühendada.

Tööandja peab lühendama kõigi töötajate tööpäeva sõltumata sellest, kas inimene töötab täis- või osakoormusega. Kui

▶ Tööandja peab lühendama kõigi töötajate tööpäeva sõltumata sellest, kas inimene töötab täis- või osakoormusega.

inimene töötab päevas tavaliselt 6 tundi, siis lühendatud tööpäeva korral peab ta töötama 3 tundi. Kui tööpäeva tavaline kestus on 2 tundi, on pühale eelnev päev töötajale vaba.

Kui tööandja soovib, et töötaja teeks pühale eelneval päeval tavapärase arvu töötunde, on see poole kokkuleppel lubatud. Sellisel juhul on need 3 tundi ületunnid, mida tööandja peab töötajale hüvitama vaba aja andmise või rahalise hüvitisega.



MARKO UDRAS

Politiikakujundamise ja õigusosakonna juhataja kt

JURISTI TÖÖLAUALT

Maksuamet soovib suurendada ettevõtjate halduskoormust

Riigikogusse on jõudnud käibemaksuseaduse muutmise eelnõu, mille kohaselt on ettevõtjad kohustatud käibedeklaratsiooni lisa esitama maksuametile andmed suuremate kui 1000euroste Eesti-siseste tehingute kohta. Muudatus plaanitakse jõustada 2014. aasta 1. juulil.

Muudatuse eesmärgiks on käibemaksupettuste vähendamine. Rahandusministeerium toob eelnõu seletuskirjas välja, et suureks probleemiks on fiktiivsete arvete esitamine ning käibe varjamine, mille tulemusena tekib iga aasta käibemaksuauk summas 260-270 miljonit eurot.

Klassikalist maksupettuse skeemi on seletuskirjas kirjeldatud järgmiselt: „Müüja väljastab arve, kuhu muu hulgas märgitakse ka käibemaksusumma. Selle arve alusel küsib ostja arvel märgitud käibemaksusumma sisendkäibemaksuna riigilt tagasi. Müüja aga ei maksa ega deklareeri arvel märgitud käibemaksusummat.“

Eelnõu kohaselt peavad aga kõik ettevõtjad esitama koos käibedeklaratsiooniga ka selle lisa, kus nii ostja kui ka müüja näitavad andmeid kõikide 1000 eurot ületavate tehingute kohta. Rahandusministeeriumi hinnangul aitab uus kord paremini avastada fiktiivseid arveid. Lisaks loodavad eelnõu koostajad, et muudatuse tulemusena väheneb arvete fabritseerimine, sest teatakse, et ostja ja müüja arveid võrreldakse automaatselt.

PÕHJALIK ANALÜÜS PUUDUB

Eelnõu koostajate hinnangul suurendab käibedeklaratsiooni lisa vormi kehtestamine riigieelarve tulusid ca. 30 miljonit euro võrra aastas. Samas jääb arusaamatuks, kuidas on sellise tulemuseni jõutud. Igale maksumuudatusele peaks eelnema

põhjalik mõjude analüüs, kuid praeguse eelnõu puhul jääb mulje, et eelnõu koostajad on mõjude hindamisel lähtunud pigem kõhutundest kui objektiivselt analüüsist.

Puudulikule mõjude hindamisele viitab ka asjaolu, et eelnõu seletuskirjas ei ole üldse analüüsitud ettevõtjate kulude kasvu seoses käibedeklaratsiooni lisa kehtestamisega. Varasemalt oleme ettevõtjatelt saanud tagasisidet, et muudatusega kaasneksid üheksanded raamatupidamisprogrammi arendamisega seotud kulutused. Suuremate ettevõtete hinnangul jääksid need kulud vahemikku 2500-12 000 eurot. Lisaks kaasneks käibedeklaratsiooni lisa kehtestamisega igakuised andmete sisestamisega seotud kulud, mis ettevõtjate hinnangul oleksid suurusjärgus 200-500 eurot.

KODA EI TOETA KÄIBEDEKLARATSIOONI LISA KEHTESTAMIST

Kaubanduskoda ei ole vastu muudatustele, mis aitavad efektiivselt võidelda maksupettustega ning ei suurenda põhjendamatult ettevõtjate halduskoormust. Samas peab iga muudatuse eelduseks olema põhjalik eeltöö, mida täna eelnõu koostajad meie hinnangul teinud ei ole.

Lisaks mõjude analüüsi puudulikusele näeme käibemaksuseaduse muudatuses veel teisi probleeme. Meie hinnangul on 1000eurone käibedeklaratsiooni lisa esitamise piir liiga madal, sest suurendab



ebamõistlikult ausate maksumaksjate halduskoormust.

On äärmiselt küsitav, kas mahukaid maksupettuseid pannakse toime ka 1000-euroste arvete fabritseerimisega. Pigem oleks oluline suunata ressursse suuremate tehingute võrdlemisele, kus maksupettuste toimepanemise oht on kõrgem. Meie hinnangul oleks kohane asendada 1000-eurone piirmäär 15000 euroga ehk lähtuda võiks samast piirmäärast, mis on kehtestatud rahapesu ja terrorismi rahastamise tõkestamise seaduses.

Ettevõtjate halduskoormust suurendab ka asjaolu, et eelnõu kohaselt tuleb deklareerida arvete andmed ka juhul, kui arvete kogusumma ühe tehingupartneri lõikes on maksustamisperioodil vähemalt 1000 eurot. Mõistlikum oleks deklareerimiskohustus siduda aga konkreetse tehingu väärtusega, mitte summeeritud väärtusega, sest viimane on arvestuse pi-



ILLUSTRATSIOON: ISTOCKPHOTO

► Lisaks mõjude analüüsi puudulikkusele näeme käibemaksuseaduse muudatuses veel teisigi probleeme.

damise seisukohalt oluliselt keerulisem ja aeganõudvam.

Problemaatiline on ka muudatuse jõustamise tähtaeg. Eelnõu kohaselt muutub käibedeklaratsiooni lisa esitamine kohustuslikuks 2014. aasta 1. juulist. Meie hinnangul ei ole aga mõistlik rakendada muudatust aasta keskel. Arvestussüsteeme kontrollitakse ja täpsustatakse ettevõtjate poolt enamasti aasta alguse seisuga ning seetõttu võiks kõige varasem muudatuste rakendumise aeg olla 1. jaanuar 2015.

Kaubanduskoda on tänaseks esitanud

Riigikogule oma seisukohad käibedeklaratsiooni lisa kehtestamise osas. Eelkõige juhtisime tähelepanu sellele, et muudatus suurendab ebamõistlikult ausate maksumaksjate halduskoormust ning toob neile kaasa täiendavaid

kulusid. Samuti tõime välja, et eelnõu koostajad on sisuliselt jätnud hindamata muudatustega kaasnevad mõjud. Loodame, et Riigikogu võtab ettevõtjate arvamust kuulda ning eelnõud ei võeta praegusel kujul vastu.

► *Käibemaksuseaduse kavandatavate muudatustega saab lähemalt tutvuda Kaubanduskoja kodulehel www.koda.ee.*

OLULINE:

- » Maksuamet tahab kohustada ettevõtjaid näitama käibedeklaratsiooni lisa andmeid kõikide Eesti-siseste 1000 eurot ületavate tehingute kohta.
- » Muudatus plaanitakse jõustada 2014. aasta 1. juulil.
- » Koda ei toeta käibedeklaratsiooni lisa kehtestamist, sest see suurendab ebamõistlikult ausate maksumaksjate halduskoormust ning toob ettevõtjatele kaasa täiendavaid kulusid.



MARKO UDRAS

Poliitikakujundamise ja õigusosakonna juhataja kt

► JURISTI TÖÖLAUALT

Riik tahab auto kasutamise ettevõtja jaoks ebamugavaks muuta

Valitsuse poolt heaks kiidetud tulumaksuseaduse ja käibemaksuseaduse muutmise eelnõud muudaksid autode kasutamise ettevõtluses praegusega võrreldes tunduvalt ebamugavamaks.

Käibemaksuseaduse eelnõu järgi tuleks kedaspidi arvata ettevõtluses kasutatava sõiduauto soetamisel või kasutuslepingu alusel kasutamisel lepinguperioodi vältel arvestatud käibemaksust maha 50% sisendkäibemaksust, kuid mitte rohkem kui 2000 eurot. Ettevõtluses kasutatava sõiduauto tarbeks kaupade soetamisel ja teenuste saamisel arvatakse arvestatud käibemaksust maha 50% sisendkäibemaksust

Kaubanduskoja hinnangul puudub igasugune selgitus 2000eurose piirmäära kehtestamises osas. Ettevõtluses kasutatakse väga erineva hinna ja varustusega sõidukeid, sh sõiduautosid, mille kasutus võib olla objektiivselt ka kahetine. Puudub ka põhjendus selle kohta, millest tulenevalt on leitud, et 50% sõiduautode kasutusest (millega tehakse ka erasõite) moodustavad erasõidud, mis õigustaks piirata arvestatud käibemaksust sisendkäibemaksu mahaarvamist vaid poole ulatuses. Pigem on tendents täna suunas, et segakasutusega sõiduautode puhul suureneb töösõitude osakaal ja väheneb erasõitude osakaal tulenevalt erasõitude kulude jaotusest ning elukalliduse tõusust.

Selleks, et mitte piirata sisendkäibemaksu mahaarvamist sõiduautode osas, mida kasutatakse ainult ettevõtluse jaoks, sätestatakse eelnõuga seadusesse erand. Erandit rakendatakse ka sõiduautodele, mis soetatakse müügiks või rentimiseks ja ise neid autosid kasutusele ei võeta ning taksodele ja õppesõiduautodele, kui neid peamiselt muul otstarbel ei kasutata. Kui sõiduautot on võimalik kasutada nii ettevõtluses kui ka eratarbimises, siis eeldatakse osalist kasutamist eratarbeks. Erandit rakendatakse vaid juhul, kui ettevõtte tõendab, et seda kasutatakse eranditult ettevõtluse jaoks. Ettevõtte peab tegema kõik selleks, et sõiduautot ei saaks kasu-

tada eratarbimises ehk nagu eelnõus on sõnastatud: see peab olema maksuhaldurit rahuldaval viisil tõendatud. Kaubanduskoja hinnangul ei vasta selline lähenemine õigusriigi põhimõtetele. Maksukohustuse tekkimine ei saa olla üllatuslik, mis tähendab, et seadus peab kohustuse tekkimise ja sellest hoidumise võimalused määratlema ammendavalt. See, kas auto kasutus on määratletud ühel või teisel viisil, ei saa tuleneda üksnes täiteviimu svast ning peab olema seadusega määratletud ja maksukohustuslasele üheselt mõistetav, mis võimaldaks tal valida, kas käituda viisil, millal järgneb maksukohustus või vastupidiselt. Otsustusõiguse andmine maksuhaldurile toob lisaks teadmatusele kaasa ka riski, et ebapiisavalt tõendatud sõiduki kasutamise korral tuleb ettevõtjal tasuda tagantjärele intressid ning oht saada toime pandud süüteo eest karistada.

TÖÖANDJAL PEAB OSTMA GPS-SEADMED JA TAGAMA PARKIMISKOHAD

Eelnõu seletuskirjas on välja pakutud järgmised meetmed tagamaks, et autot kasutatakse vaid töösõitudeks: „Ettevõtte juht kontrollib auto kasutamist GPS-i abil, auto peab olema pargitud ettevõtte juures, mitte töötaja kodus.“ Sellistel nõuetel on mitmeid negatiivseid mõjusid. Ühelt poolt suureneks keskkonnasaastamine, kui töötajad peavad tulema tööle oma autoga, võtma sealt firmaauto, et sõita tööobjektile, mis võib kodust otse sõites olles lähemal. Teiseks avaldab see negatiivset mõju ka tööjõu mobiilsusele, sest paljud töötajad sellise nõude puhul (ehk sõita oma autoga töökohta, et võtta sealt tööauto) lihtsalt otsisid endale elukohale lähemal asuvama töökoha, sest nad kaotaksid nende tühisõitudega olulise osa oma puhkeajast. Nõue, et firmaautot pargitaks just ettevõtte juures, sisaldab en-



das samuti mitmeid negatiivseid mõjusid ettevõtjate jaoks. Esiteks ei pruugi paljudel ettevõtetel olla kohtagi, kus parkida masinaid. Teiseks ei ole ettevõtetel valgega parklaid, mis tähendab paratamatult, et sellised nõuded võivad hakata soodusta-

► Kaubanduskoja hinnangul puudub igasugune selgitus 2000eurose piirmäära kehtestamises osas.

ma kuritegevust ja tekitada varalist kahju ettevõtjatele, kui autod on valveta öösel inimitühjas tööstusrajoonis. Nõue, et ettevõtte juht jälgiks GPS-seadmelt, kus ja millal töötaja täpselt autoga viibis, on samuti lisaag, mida võiks ettevõtluse seisukohalt tunduvalt mõistlikumalt kasutada.

Arvestades siinkohal täiendavat piirangut, peab ettevõtja olema valmis kahe aasta jooksul alates auto soetamisest, tõendama maksuhaldurit rahuldaval viisil, et sõiduautot on kasutatud 100% ettevõtluse jaoks. Selline kohustus on esiteks ebaproportsionaalselt maksumaksjate koormav ning tekitab igal juhul olukorra, kus selline tõendamine kujuneb üldjuhul võimatuks.

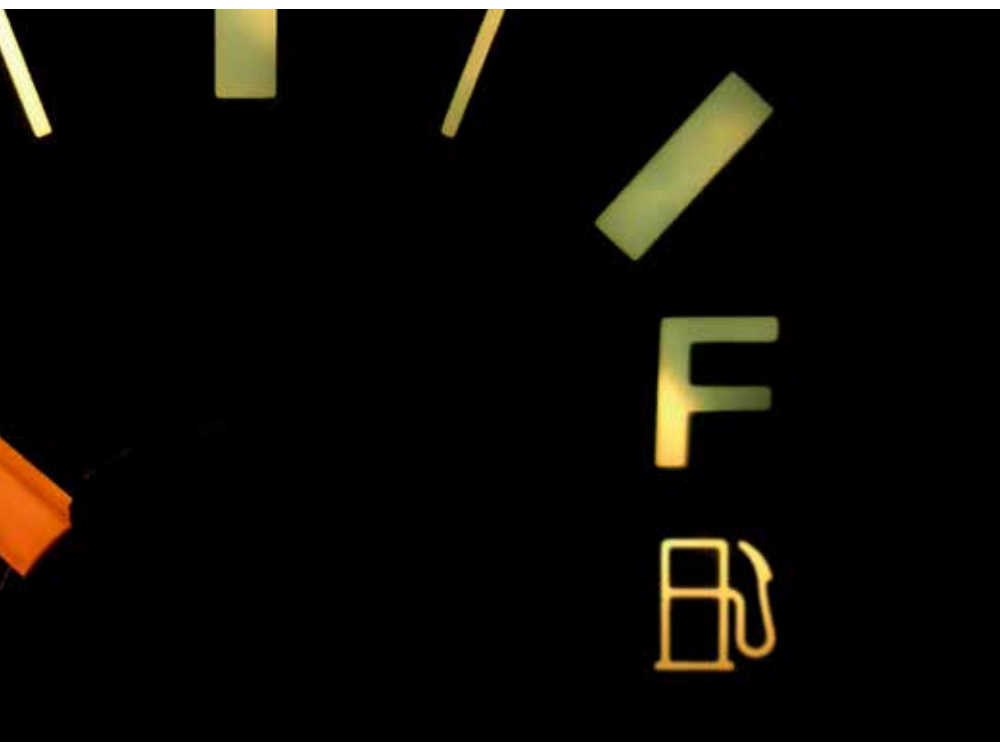


FOTO: ISTOCKPHOTO

LOODETUD LISAMILJONID VÕIVAD JÄÄDA SAAMATA

Eelnõu seletuskirjas on märgitud, et sõidautode maksustamisega seotud muudatuste mõju on riigieelarvele 40 miljonit eurot aastas (esimesel aastal seoses hilisema rakendamisega 20 miljonit). On reaalne, et otsene muudatusega kaasnev mõju võib jääda 25-33% madalamaks ning väheneda tulevikus seoses pikemaajaliste muudatustega ettevõtete käitumises veelgi, on Kaubanduskoja seisukoht. Lisaks on väga tõenäoline, et suureneb käibemaksupettuste osakaal vähekasutatud ja uute autode müügil. Täna on vastavad pettused veel mõõdukal tasemel ning kuigi valdkonnaga seotud ettevõtjad on maksuhalduri tähelepanu probleemile pööranud, ei ole valdkonnas muudatusi toimunud. Olukorras, kus just kallimate sõidautode maksustamine muutub ebasoodsamaks, suureneb oluliselt ka motivatsioon soetada sõidukeid allikatest, kes pakuvad auto soetamist ilma käibemaksuta. Kaubanduskoda hindab tänast riigi võimekust vastavate pettustega tegelemisel äärmiselt madalaks, mistõttu tooks muudatus kaasa ka maksutulude languse uute ja kasutatud autode kontrollitud müügi vähenemise tõttu.

RIIGI NÕUDED TEKITAVAD TARBETUID KULUTUSI

Riigikogu menetluses on ka tulumaksuseaduse muutmise seaduse eelnõu, millega soovitakse muuta isikliku sõiduauto

töösõitide kasutamise hüvitamise korra. Eelnõuga tahetakse kaotada võimalus maksta töötajale isikliku sõiduauto kasutamise hüvitist töösõitide tegemise korral kuni 64 eurot kuus ilma detailset arvestust pidamata. Muudatus on Kaubanduskoja hinnangul põhjendamata ning suurendab oluliselt ettevõtjate halduskoormust olukordades, kus töötaja kasutab isiklikku sõiduauto suhtelisel vähesel määral ning kus sõitute üle arvestuse pidamine ei ole otstarbekas nende vähesuse tõttu.

Tänapäeva ettevõtlusele ongi omane dünaamilisus. Mitmetel juhtudel ei ole töö- ja vabaaja range eraldamine mõttekas ei töötaja ega ka ettevõtja seisukohalt. Näiteks juhatuse liikme või tegevjuhi puhul võib olla kohati raske piiri tõmmata töö- ja eraelu vahele. Samuti on müügiinimesel efektiivsem sõita hommikul tööautoga kohe müügitööd tegema, mitte sõita mitmekümne kilomeetri kaugusele töökoha juurde autot vahetama jne. Eelnõu koostajad on siin unustanud ära, et ettevõtluses toimub ka sisekontroll, st ettevõtte on ka ise huvitatud oma ressurside võimalikult efektiivsest kasutusest. See märkus on kohane mõlema eelnõu osas, sest antud juhul tahab riik panna ettevõtjatele peale mahuka aruandluskohustuse ning sellega suurendatakse samal ajal ka riigi halduskoormust, ilma, et Eesti ettevõtluskeskkond ega ka riigi maksuläikumine sellest paraneks. Seetõttu Kaubanduskoda viidatud muudatusi sellisel kujul kindlasti ei toeta.

OLULINE:

Käibemaksuseaduse eelnõu:

Ettevõtluses kasutatava sõiduauto soetamisel või kasutuslepingu alusel kasutamisel lepinguperioodi vältel arvatakse arvestatud käibemaksust maha 50% sisendkäibemaksust, kuid mitte rohkem kui 2000 eurot (praegu on võimalik sõiduki ostult saada tagasi kogu käibemaks sõltumata selle hinnast). Ettevõtluses kasutatava sõiduauto tarbeks kaupade soetamisel ja teenuste saamisel arvatakse arvestatud käibemaksust maha 50% sisendkäibemaksust.

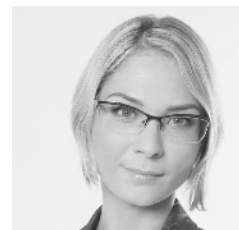
Piiranguid ei kohaldata sõiduautodele: mis soetatakse müügiks või kasutusse andmiseks; mida kasutatakse taksoveoks või õppesõiduks või eranditult vaid ettevõtluse jaoks.

Erandeid rakendatakse vaid juhul, kui sõiduauto kasutatakse erandis toodud otstarbel vähemalt kahe aasta jooksul selle soetamisest arvates, välja arvatud juhul, kui sõiduauto võõrandatakse.

Tulumaksuseaduse eelnõu:

Kaob võimalus maksta töötajale isikliku sõiduauto töösõitideks kasutamise eest hüvitist ilma sõitute kohta arvestust pidamata. Praegu on tööandjal võimalik isikliku sõiduautoga tehtud töösõite töötajale hüvitada kahel viisil. Kui töösõitute kohta peetakse arvestust, võib hüvitist maksta kuni 0,3 eurot töösõidu ühe kilomeetri kohta ja maksimaalselt 256 eurot kuus. Kui nõuetekohast arvestust ei peeta, võib maksta arvestuslikku hüvitist 64 eurot kuus.

► *Käibemaksuseaduse ja tulumaksuseaduse kavandatavate muudatustega saab lähemalt tutvuda Kaubanduskoja kodulehel www.koda.ee*



SILVIA KRUSMAA

Poliitikakujundamise ja õigusosakonna jurist

▶ STRATEEGILINE FILANTROOPIA

Investeering, mis toodab ühiskondlikku kasu

Heateo Sihtasutust juhivad septembrikuust **Maris Ojamuru**, kes jättis Swedbank'i jätkusuutliku ettevõtluse ja koostöösuhete juhi koha, et pühenduda läbimõeldud heategevuse arendamisele. Heateo SA on ka varem paistnud silma oma erasektori koostöösidemete poolest, kuid Marise eesmärgiks on seda valdkonda veelgi tugevdada ning tõsta ettevõtjate seas teadlikkust strateegilisest filantroopiast ja toetamist väärivatest uuenduslikest algatustest.

MIKS OTSUSTASID JÄTTA EDUKA KARJÄÄRI RAHVUSVAHELISES ETTEVÖTTES, MIS SIND MITTETULUNDUSSEKTORI KASUKS OTSUSTAMA PANI?

Swedbanki ühiskondlike tegevussuundade väljaarendamisel puutusin Heateo SA-ga kokku pea seitse aastat - Heategu aitab ellu ja arendab olulise ühiskondliku mõjuga algatusi. Olen alati uskunud, et selle organisatsiooni unikaalne tegevusmudel ja juhtimisfilosoofia suudavad realselt ühiskonda mõjutada.

Elavnenud kodanikusektor, laiemalt mõtlevad ettevõtjad ja ka avalik sektor on üha enam astunud dialoogi ühiskondlikel teemadel. Selles kontekstis on Heateol meeletu potentsiaal ning selle rakendamine tundus mulle ahvatlev väljakutse. Minu senisest töökogemusest (olen töötanud nii avalikus sektoris, väikeettevõttes kui rahvusvahelises kontsernis) on eelkõige kasu just erasektori ja mittetulundussektori koostöö arendamisel, neile ühise keele leidmisel.

MIS ON NEED PEAMISED KOOSTÖÖKOHAD, MIDA PEAKS ARENDAMA?

Esmalt on kindlasti mõistmise loomine, sest täna erinevate sektorite esindajad justkui kardavad teineteist ja seega ka koostööd. Vabakonnal on raskusi, et ennast äri sektorile arusaadavaks teha ning ettevõtteid ei oska näha lisandväärtust, mida ühiskonda panustamine nende ettevõtmisele juurde annaks.

See on väljakutse mõlemale poolele. Mittetulundussektor peab näitama tule-

musi, olema oma tegutsemistes mõtestatud ja mõjukas. Ettevõtlussektor võiks mõelda „raamist välja“, otsida ühiskonda panustamisest tulu. Tulemiks võib olla paranenud ühiskondlik positsioon, rahulolevad töötajad, eristuv bränd - n-ö kasumi variatsioonid on siin mitmeid.

KUIDAS MÕÖTA, ET ÜHISKONDA INVESTEERITUD RESSURSS (PANUSTATUD AEG, TEADMISED, TOOTED, TEENUSED, RAHA) ENNAST TAGASI TOODAB?

Kindlasti võib julgustada nii eraisikuid kui ka ettevõtteid ühiskonna heaolulise panustama - investeeringu tootlikkus on pea alati positiivne! Aga see peaks kindlasti olema läbimõeldud tegevus. Kas tänane toetus aitab jõuda lahendusteni, mis ennetab homseid probleeme? Ühekordsest varjupaigakülastusest või kommikotist on olulisem pikaajaline seotus - lubadus seista algatuse taga piisavalt kaua, et näha realseid tulemusi. Nagu ka äris, ei tarvitse tulemused ilmuda kolme kuu või aastaga. Ettevõtjad jälgivad hoolega oma investeeritud eurode väärtuse kasvu ja tegevuse efektiivsust. Miks peaks siis ühiskonda panustamise osas tegema allahindlust?

Heateo SA-l on tänaseks kümme aastat kogemust. Meie eesmärk on suunata ettevõtja, kogemustega spetsialisti ja juhi fookus ühekordsetelt heategevusaktioonidelt



mõtestatud heategevuseni ehk strateegilise filantroopiani, pakkudes selleks igakülgset tuge. Milline valdkond ühiskonnas vajaks tuge ja samas ühtiks ettevõtte tegevusalaga? Kuidas koostööalaseid eesmärke seada ja tulemusi mõõta? Ja kõige lõpuks - kus ja kes on need organisatsioonid ja eestvedajad, kes plaanid ellu viiksid?

ERASEKTORILT OODATAKSE ROHKEM PANUSTAMIST, AGA MIS ON SEE ÜHISKONDLIK MÕJU, MIDA MITTETULUNDUSSEKTOR PEAKS LOOMA? KUIDAS ON SEDA VÕIMALIK MÕÖTA?

Jah, ühiskondliku mõju hindamine on keeruline, kuid mitte võimatu. Kõigile sobivat mudelit ei ole. Organisatsioon peab alustama elementaarsest - defineerima oma tegevuse fookuse ning seadma eesmärgid, millist muutust tema tegevus

▶ Vabakonnal on raskusi, et ennast äri sektorile arusaadavaks teha ning ettevõtteid ei oska näha lisandväärtust, mida ühiskonda panustamine nende ettevõtmisele juurde annaks.

sihtrühmas loob.

Ühiskonda investeerida soovivad ettevõtjad võiksid omakorda otsida ja luua algatusi, mis on strateegiliselt tugevatel jalgadel ning suudavad selgelt kommunikeerida oma igapäevast tegevust ning tulemusi. Lisaks rahale saab investeerida ka oma aega, kogemusi, ettevõtte teenuseid ja tooteid.

Kõige aluseks on läbimõeldus, kas see viis kuidas täna panustan toodab suuri ühiskondlikku väärtust? Heateo SA pakub siinkohal tuge ja koostööd - oleme avatud!

AVE MELLIK

Heateo Sihtasutuse kommunikatsioonijuht

Järjepidevad suhted idanaabriga

10. oktoobril külastasid Balti ringreisi käigus üheksa Nižni Novgorodi ettevõtet ka Eestit. Eelnevalt oli käidud Vilniuses ja Riias. Tallinnas toimunud äriseminari käigus tutvustati külalistele erinevaid Eesti ettevõtlikega seonduvaid tahkusi.

EASI esindaja Ruth Vahtras käsitles investeerin-gutega seotud temaatikat, konsultatsioonifir-ma AB Consult juhataja D. Melihhov tutvustas erinevaid ettevõtlusvorme Eestis ja jagas soovitusi ettevõtete vaheliseks koostööks ning Maksu- ja Tolliameti tollipoliitika rakendamise peaspetsialist tutvustas kaupade liikumisega seonduvaid toiminguid.

Kui aastatel 1996 ja 1997 käisid Eesti ettevõt- ted ise Nižni Novgorodis koostööpartnereid otsimas, siis 2013 aastal tulid Nižni Novgorodi ettevõtted Eestisse. Esindatud olid ettevõtted meditsiinivaldkonnast: Nižni Novgorodi Osooniteraapia Keskus, OOO Peter Telegin (haiglate ja terviseasutuste funktsionaalse diagnostika aparatuuri tootja), NIMP ESN LLC (portatiivsed EKG monitooringu seadmete tootja). Lisaks ka väikeste ja keskmise suuru- sega ettevõtete toetusega seotud agentuurid ja keskused :Russian Agency for Small and Medium Business Support (SIORA, kes on ühtlasi ka Enterprise Europe Networki partner), Business Practice Center Leader ja Export Development Center. Eestiti külastanud ettevõtete seas olid veel ka Bor felt Factory (vildivabrik), kvaliteetseid toiduõlisid tootev Darina LLC ning keeleõppe platvormi pakkuv projekt I2i.

Ettevõtete vahelised kohtumised möödusid väga edukalt, siin pandi alus nii mõnelegi huvitava koostöö ideele.

Marju Männik

Väliskaubanduse nõunik



ETTEVÕTJA KOGEMUS:

Kohtumine oli korraldatud hästi ja toi- mus sõbralikus õhkkonnas. Mina, olles Kaubanduskoja liikmete esindaja, sain otsekontakte vene äriimeestega. Neid huvitasid Eestis äri alustamise ning tegemise võimalused, maksundusala- sed küsimused jms. Eestit peetakse kõrge ärikultuuriga, lihtsa äri ajamise, korruptsiooni- ja bürokraatiavabaks riigiks. Võrreldes Leedu ja Lätiga paistis külalistele silma äri ajamise lihtsus ning bürokraatia vähesus. Leitakse, et Eesti on sillaks Venemaa ja Euroopa vahel. Tänu Kaubanduskojale leidsin huvitavad kontaktid Nižni Novgorodi äriimeeste hulgas. Nüüd kavatsen ka sinna kohale minna.

Leian, et sellised kohtumised on kasu- likud mõlema riigi äriimeeste ja loo- dan, et selliste kohtumiste traditsioon jätkub ka tulevikus. Olen tänulik Kojale huvitavate kohtumiste eest.

Aleksei Nikolajenko,
Legal Company OÜ



Kontaktkohtumiste üritus messil Milipol Paris 2013

20.-21. novembril
Pariisis, Prantsusmaal



Sektorid:

- automaatika, robotika;
- keemiatööstus;
- elektroonika, mikroelektroonika;
- materjalitehnoloogia;
- mõõtmistehnika;
- telekommunikatsioon;
- tööstuslik tootmine.

Kaasatud on mh järgmised teemad:

- kommunikatsioon, lokaliseerimine;
- autentimine, järelevalve;
- IT;
- optika;
- relvad, laskemoon;
- riskijuhtimine, tsiviilkaitse;
- spetsiifilised polüfunktsionaalsed tehnoloogiad.

Tähtaeg registreerimiseks 3. november

Osalemistasu: 180 eurot ettevõtte kohta

Lisainfo ja registreerimine:

www.milipolbusinessmeetings2013.com

Võimalus osaleda kõrgetasemelisel Euroopa ettevõtjate kontaktkohtumistel

28.-29. novembril Portugalis

Seoses Euroopa Komisjoni asepresident
Antonio Tajani visiidiga Portugali
korraldatakse kontaktkohtumised
ettevõtjatele.

Euroopa ja Portugali ettevõtjaid
kutsutakse osalema konverentsil
ja kontaktkohtumistel, et luua
koostöösidemeid järgmistes
valdkondades:

- merendus (energiatootmine,
mereturism, biotehnoloogia jm);
- tervishoid;
- turism;
- autotööstuse komponendid;
- lennutööstuse komponendid;
- IKT;
- põllumajandus ja toiduainetööstus;
- paberitööstus;
- jt.

Olulised tähtajad:

30. oktoober
8. november-18. november
28. november
29. november

Registreerimine, profiilide esitamine.
B2B kohtumiste selekteerimine.
Konverents.
Kontaktkohtumised (10.00-18.30).

Osalemine: tasuta

REGISTREERIMINE JA LISAINFO:

Konverents:

ec.europa.eu/enterprise/initiatives/mission-growth/missions-for-growth/antonio-tajani/europe/portugal/index_en.htm

Kontaktkohtumiste üritus:

www.b2match.eu/m4g-portugal



FOTO: WIKICOMMONS

Kontaktkohtumiste üritus ja mess Tech Industry 2013

5.- 6. detsemberil Riias Lätis

Osalema oodatakse ettevõtete esindajaid, teadus-arendusspetsialiste ja teadlasi, ülikoolide esindajaid, tehnoloogiasiret vahendavaid organisatsioone, investoreid, avaliku sektori esindajaid jt huvituid.

Sektorid:

- » masinaehitus;
- » metallitöö;
- » automaatika;
- » elektroonika;
- » elektrotehnika;
- » innovaatilised tehnoloogiad;
- » tarvikud;
- » töövahendid.

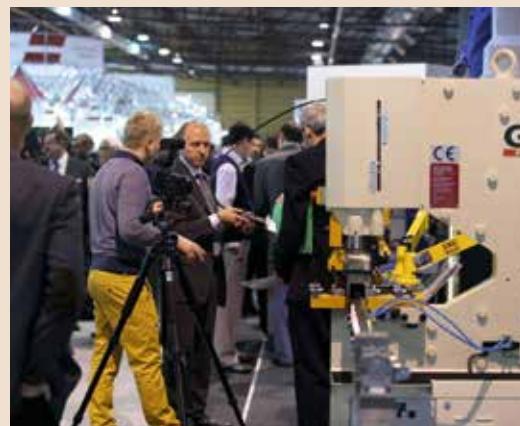
Olulised kuupäevad:

19. november: Registreerumine ja ettevõtte profiili esitamine.
25. november: Kohtumiste valimise tähtaeg.

Osalemistasu: kontaktkohtumise üritus tasuta

Lisainfo ja registreerimine:

www.techindustry.een.lv



Kontaktkohtumiste üritus, konverents ja mess ENERGY DAYS

15.-16. jaanuaril 2014
Grazis Austrias

Kaks järjestikust päeva katavad järgmisi teemasid:

- biomassi ja bioenergia;
- energiaeefektiivne ehitus.

Sektorid:

- » Solaartehnoloogia.
- » Isolatsioon.
- » Küte, jahutus, ventilatsioon.
- » Soojaaaskasutus.
- » Biomass.
- » Reoveekäitlus.



Olulised kuupäevad:

8. jaanuar 2014
16. detsember 2013–13. jaanuar 2014
15. jaanuar 2014
16. jaanuar

Registreerumine ja ettevõtte profiili esitamine.

Kohtumiste valimine.

Biomassi ja bioenergia kontaktkohtumised (kell 14.00-18.00).
Energiatõhus ehitus: kontaktkohtumised (kell 14.00-18.00).

Osalemistasu: kontaktkohtumise üritus tasuta

Lisainfo ja registreerimine: www.b2match.eu/energydaysgraz2014/

RIIGIHANKETEATED

TOIT

- Taanis hangitakse kohvi, teed, šokolaadijooke, koorepulbrit jms joogisegusid. **Tähtaeg 29.11.2013. Kood 6006**
- Soomes hangitakse puu- ja köögivilju ja nendega seonduvaid tooteid. **Tähtaeg 11.12.2013. Kood 6007**

EHITUS, TEENUSED-TARBED, TEEHOOLDUS

- Soomes hangitakse graanuleid, puru, kivi-pulbrit, kruusa jms. **Tähtaeg 18.11.2013. Kood 6008**
- Soomes hangitakse veemahuteid. **Tähtaeg 18.11.2013. Kood 6009**
- Soomes hangitakse teedele puistatavat soola. **Tähtaeg 14.11.2013. Kood 6010**
- Soomes hangitakse ehituskonstruksioone jms materjale. **Tähtaeg osalemistaotluste esitamiseks 11.11.2013. Kood 6011**
- Taanis hangitakse raudtee veeremite ja seadmete hooldusteenuseid. **Tähtaeg 11.11.2013, inglise, rootsi, norra, taani keeles. Kood 6012**
- Soomes ostetakse polüeteenist jäätme- ja prügikotte. **Tähtaeg 08.11.2013. Kood 6013**
- Soomes hangitakse suuri mahuteid (sh vaihtokori, vesisäiliõ 11 000 litraa). **Tähtaeg 27.11.2013. Kood 6014**

SEADMED, MASINAD, TÖÖSTUSSEADMED

- Taanis ostetakse jäätme-, prügikonteinereid- ja presse. **Tähtaeg 11.11.2013. Kood 6015**
- Soomes hangitakse tööstusmasinaid. **Tähtaeg 18.11.2013. Kood 6016**
- Taanis hangitakse parvlaevasid. **Tähtaeg 18.11.2013. Kood 6017**
- Soomes hangitakse elektrilisi köögimasinaid. **Tähtaeg 13.11.2013. Kood 6018**
- Taanis hangitakse tahvelarvuteid. **Tähtaeg 11.11.2013. Kood 6019**
- Taanis hangitakse ukسلukke, elektroonilisi turvalukke, avarii turvaseadmeid, suitsude- tektoreid. **Tähtaeg 11.11.2013. Kood 6020**
- Taanis hangitakse erinevate seadmetena jõusaalivarustust. **Tähtaeg 12.11.2013. Kood 6021**

RÕIVAD

- Taanis hangitakse mitmesuguseid pealisrõivaid (sh spordirõivaid ja jalatseid). **Tähtaeg 04.11.2013. Kood 6022**
- Taanis hangitakse kutserõivaid ja eritööriivaid, manuseid. **Tähtaeg 06.11.2013. Kood 6023**

MUU

- Taanis ostetakse erinevaid ravimeid. **Tähtaeg 22.11.2013, taani ja rootsi keeles. Kood 6024**
- Taanis hangitakse lasteaiamööblit, riuleid jm detaile. **Tähtaeg 05.11.2013. Kood 6025**
- Soomes hangitakse kunstitarbeid. **Tähtaeg 22.11.2013. Kood 6026**
- Soomes hangitakse turvast. **Tähtaeg 26.11.2013. Kood 6027**
- Taanis hangitakse relvade, pommide, laskemoona hävitusteenused. Pakkumiste esitamine inglise keeles. **Tähtaeg 06.11.2013. Kood 6028**

KOOSTÖÖPAKKUMISED

- Suurbritannia konsultatsioonifirma pakub nõustamisteenust toiduainetööstuse ettevõtetele. **Kood: BRUK20130913002**
- Poola ettevõtte pakub konsultatsiooniteenust ettevõtetele, kes soovivad siseneda Poola, Venemaa, Ukraina, Valgevene ja Kasahstani turule. **Kood: BOPL20130916001**
- Kreeka päikese soojusenergia põhineva tehnoloogia tootja otsib oma kauba esindajaid. **Kood: BOGR20130930001**
- Iisraeli juhtiv elektroonilise teadus(õppevahendite) arendaja otsib oma kauba edasimüüjaid. **Kood: BOIL20130930001**
- Suurbritannia ettevõtte on spetsialiseerunud LED valgustite müügile (laod, tehased, kontorid, parklad jm tööstushooned) otsib elektriettevõtteid oma kauba edasimüügiks. **Kood: BOUK20130930003**
- Belgia elektroonika, tööstusautomaatika ja telemaatika ettevõtte otsib madal- ja keskpinge elektriseadmete, tehnosüsteemide, sanitaartechnika paigaldajaid, pakub allhanget. **Kood: BRBE20130925001**
- Iirimaa tekstiiliettevõtte on leiutanud uudse vetthülgavast materjalist lapsevankri katte, otsib tootmispartnereid. **Kood: BRIE20130924002**
- Suurbritannia autoosade edasimüüja pakub oma müügivõrku turule sisenejatele. **Kood: BRUK20130926003**

Koostööpakkumiste põhjalikumad kirjeldused on nähtavad Koja kodulehel
www.koda.ee/koostoopakkumised/

ENTERPRISE EUROPE NETWORK:

RIIGIHANGETE INFO:

Lea Aasamaa
Koordinaator
Tel: 604 0083
E-post: lea.aasamaa@koda.ee

KOOSTÖÖPAKKUMISTE INFO:

Kadri Rist
Projektijuht
Tel: 604 0091
E-post: kadri.rist@koda.ee



▶ TAGASIVAADE

Majandusanalüüs Eesti Panga asepresident Ülo Kaasikult

9. oktoobril toimus Pärnus ärihommikusöök Eesti Panga asepresident **Ülo Kaasikuga**, kes andis ülevaate euroala rahanduse ja majanduskeskkonna viimastest arengutest, ning tulevikuväljavaadetest.

Ülo Kaasik rääkis, et hetkeseisu meid ümbritsevas majandusruumis iseloomustab ebaühtlane taastumine kriisist. Arenenud riikide positsioon on tugevnenud, kuid arenevate riikide kasvuprognose on suve lõpul alandanud mitmed organisatsioonid. Euroalal on märgata majandusaktiivsuse elavnemist. Sel aastal sai läbi 6 kvartalit väldanud majanduslangus, mis oli ühisraha senises ajaloos pikim. Küll aga ei anna esimesed positiivsed märgid alust liigsele kindlustundele, sest finantsvõimendus on vähenenud, era- ja avalik sektor vähendavad võlakoormust ja parandavad bilansse, aastate jooksul tekkinud tasakaalustamatuste likvideerimine võtab aega.

Maailmamajandus on muutumas aktiivsemaks. Euroopa Keskpank prognoosib 2014. aastaks euroalal 1%, arenenud turgudel üle 2% ja arenevatel turgudel üle 5,5% majanduskasvu. Silma tasub peal hoida USA-l, sest sealse poliitika ummikseis võib lahenduse viibides põhjustada tagasilööke. Euroala probleemsemate riikide krediidiriski hind on stabiliseerunud, rahaliidusesed erinevused vähenevad ja konkurentsivõime paraneb kõikides „ääreala“ riikides. Samas püsib töötus euroalal rekordtasemel. Prognoositakse, et madal inflatsioon jääb euroalal püsima vähemalt aastaks ja baasintressid jäävad madalaks.

Eesti asub Euroopa kasvukaardil soodsas piirkonnas. Peamistel kaubanduspartneritel on kindlustunne valdavalt kasvanud. Eesti majanduskasvu pärssisid I poolaastal kõige enam: veonduse ja laonduse tegevusala mahu langus, tootmismaksude kehv laekumine ning nõrk välisnõudlus, mis pidurdas tööstuse kasvu. Seega on Eesti väike majanduskasv tugevalt mõjutatud ühest tegevusalast, nimelt veondusest ja laondusest, mis põhiliselt tähendab Eestit läbivat Vene transiiti. Ma-

janduskasvu toetab eratarbimine. Nii ettevõtete kui ka valitsemissektori investimisaktiivsus on väga madal. Positiivne on, et pangad on hästi kapitaliseeritud ja tänu hoiuste kasvule on pankade laenuportfelli rahastamine tasakaalustatum. Eesti Panga hinnangul on pankadel piisavalt raha, et uusi projekte finantseerida, küll aga on kriisist saadud õppetunni tulemusena karmistatud tingimusi.

Ettevõtteid hindavad tootmist piiravatest teguritest olulisimaks nõudlust, kuid suurenenud on ka tööjõunappuse osa-

▶ Eesti asub Euroopa kasvukaardil soodsas piirkonnas. Peamistel kaubanduspartneritel on kindlustunne valdavalt kasvanud.

tahtsus. Murekoht on ka palgaküsimus ja konkurentsivõime, seda eelkõige väliskonkurenttsile avatud tööstuses. Juhul kui ettevõtte on kõrgema palga maksmiseks sunnitud tõstma toote/teenuse hinda, siis sellega kahandab ta oma konkurentsivõimet ja protsess võib lõppeda töötajate koondamisega.

Eesti Panga prognoosi kohaselt jõuab majanduskasv juba järgmisel aastal 4% juurde, mis on lähedal Eesti oodatavale pikaajalisele kasvumäärale. Arvatakse, et tööpuudus kahaneb stabiilselt. Küll aga on tööturu suuremad väljakutsed alles ees, sest tööealine elanikkond väheneb suurel kiirusel ja eesti palkasid survestab tööjõupuudus. Augustis jätkus kiire palgaväljamaksete kasv nii era- kui ka avalikus sektoris. Intrigeeriva faktina oli ettevõtete palgakasv 7,3%, valitsemissektoris 9,3%.

Inflatsioon on viimase kolme aasta madalaimal tasemel. Alusinflatsioon on seni püsitud madal tänu sideteenuste jätkuvale odavnemisele ning tööstuskapade aeglasele hinnakasvule. Suurenevad



tööjõukulud hakkavad kergitama alusinflatsiooni

Kokkuvõtteks ütles Ülo Kaasik, et Euroopa majandus kosub üksnes sammuhaaval.

- Majanduskeskkond meie ümber on muutunud, kasvuüllatusi ei tasu üleilmsel areenil oodata – jätkuvalt on õhus mitmeid ohte.
- Euroalal jätkub mõõdukas majandusaktiivsuse taastumine madala inflatsiooni keskkonnas. See võimaldab keskpangal intresside taset madalana hoida.
- Euroopa Keskpank on kinnitanud, et intressid võivad lähiajal püsida praegusel või madalamatel tasemetel.
- Praegused märgid euroala majanduse elavnemisest on õrnal pinnasel, riskid on endiselt allapoole.



KATI KRASS
Projektijuht

▶ EUROOPA UUDISED

Ei kavandatud aegumisele!

EMSK (Euroopa Majandus- ja Sotsiaalkomitee) on omal initsiatiivil tõstatamas EL muude institutsioonide ja Euroopa avalikkuse ees üleskutset võidelda toodete kavandatud aegumise vastu. Seda omaalgatusliku arvamuse „Säästvama tarbimise poole: tööstuskauba kasutamisega ja usalduse taastamine tarbijate teavitamise teel“ esitamise kaudu, mille põhiseisukohti alljärgnevalt tutvustan.

Kõigepealt mõistest „kavandatud aegumine“. Tavaliselt tehakse vahet eri tüüpi kavandatud aegumiste vahel, kuna aegumist võib määratleda kui materjali või seadme kasutuks muutmist enne selle ära kulumist, nii et selle kasutuks muutmise või aegumine ei sõltu niivõrd selle ära kulumisest, kuivõrd tehnilisest progressist, käitumise muutumisest, moest jm. Võib koguni eristada nelja tüüpi kavandatud aegumist:

1. Kavandatud aegumine selle otseses tähenduses, mille puhul kavandatakse toode nii, et selle kasutamisega oleks lühem ning vajadusel disainitakse see nii, et peale teatud arvu kasutuskordi see enam ei tööta.
2. Kaudne aegumine, mis tuleneb tavaliselt sellest, et toodet ei ole võimalik vajalike varuosade puudumise tõttu parandada, või sellest, et parandamine osutub võimatuks (nt elektrooniliste seadmete külge kinnitatud akude puhul).
3. Ühildamatusega seotud aegumine, näiteks tarkvara puhul, mis ei tööta enam operatsioonisüsteemi uuendamisel. See aegumine on seotud müügijärgse teenuse aegumisega, mille puhul eeldatakse, et tarbija ostab pigem uue toote, kui parandab vana, osaliselt parandamisaja ja -hinna pärast.
4. Psühholoogiline aegumine, mis tuleneb ettevõtete turunduskampaaniatest, mis tekitavad tarbijates arvamust, et

olemasolevad tooted on moest läinud. Oleks kasutu sundida tahvelarvutite tootjaid pikendama oma toodete kasutusiga 10 aastale, kui tarbimismudelid

▶ EMSK toetab diferentseeritud lähenemist ja teeb selget vahet meelega sisseehitatud defektidel ja kiirenenud tarbimismudelitel.

on sellised, et me tahame tahvelarvuti iga kahe aasta tagant välja vahetada. Näiteks mobiiltelefon vahetatakse välja keskmiselt iga 20 kuu järel (12-17 aastaste puhul iga 10 kuu järel).

Kavandatud aegumine on mitmel põhjusel murettekitav. See vähendab tarbekaupade kasutamisega, suurendab ressurside kasutust ning käideldavate jäätmete hulka. Kavandatud aegumist kasutatakse enamasti müüginumbrite suurendamiseks – luues tahtlikult pidevat vajadust ja tarbekaupu, mida ei saa parandada. Olgu aga kohe öeldud, et EMSK ei pea mitte kõike seda negatiivseks ega kutsu üles eirama moe muutumist või tehnoloogilist innovatsiooni. EMSK toetab diferentseeritud lähenemist ja teeb selget vahet meelega sisseehitatud defektidel ja kiirenenud tarbimismudelitel. Kuigi suuri, kuid tihipeale teisejärgulisi uuendusi edendavad turundusvõtted võivad olla küsitavad, näeb EMSK probleemi just meelega sisseehitatavates defektides.



Põhjused, miks EL peaks tegelema kavandatud aegumise küsimusega on seotud nii keskkonna, rahva tervise, kultuuri kui majandusega. See toob endaga kaasa terve rea kahjulikke tagajärgi, sealhulgas kulu tarbijatele toote liiga kiire väljavahetamise või toote liiga kallistest varuosadest sõltumise tõttu, loodusvarade ja toorme ülekasutamise ning jäätmemahu kasvu. Paljude tööstuskaupade eluiga võiks olla palju pikem. Vaadeldes näiteks keskkonnaaspekti, siis näeme, et praegu, kui aastas kasutatakse u 60 miljardit tonni toorainet, tarbitakse 50 % rohkem loodusvarasid kui 30 aastat tagasi. Eurooplane tarbib 43 kg loodusvarasid päevas, samas kui aafriklase kohta on sama näitaja 10 kg. OECD hinnangul saavad 1999. aasta tasemete põhjal praeguse esmatootmise iga-aastase 2 %lise kasvu juures vase-, plii-, nikli-, hõbeda-, tina- ja tsingivarud läbi 30 aasta ning alumiiniumi ja rauavarud 60–80 aasta jooksul. Seega napib üha rohkem materjale. Lisaks toodetakse igal aastal Euroopas 10 miljonit tonni elektri- ja elektroonikaseadmete jäätmeid (2012. aasta andmetel) ning see arv peaks jõudma 2020. aastal 12 miljonini.



FOTO: ISTOCKPHOTO

Kavandatud aegumine on mitmel põhjusel murettekitav. See vähendab tarbekaupade kasutusega, suurendab ressursside kasutust ning käideldavate jäätmete hulka.

MIDA SIIS TEHA?

EMSK soovib ja soovib järgmist:

1. Selliste toodete, millele on toote kasutuse lühendamiseks defekt sisse ehitatud, täielikku keelustamist.
2. Soovib ettevõtetel oma toodete parandamist lihtsustada. Seda peaks tegema kolme moodi: esiteks on tehnilised võimalused, teiseks peaks tarbijatel olema võimalus osta viis aastat pärast ostu varuosi. Kolmandaks tuleks toote ostmisel anda kaasa nimekiri parandusvõimalustest ja juhend nende teostamiseks.
3. Toetab vabatahtlikku sertifitseerimist.
4. Leiab, et toodete kvaliteedi ja vastupidavuse parandamine looks Euroopas püsivaid töökohti ning seetõttu tuleks seda ergutada.
5. Pooldab tootel selle oodatava kasutuse (aastates või kasutuse järgi) näitamist, et tarbija saaks teha teadlikke ostuvõimalikke. Soovib katsetada märgiseid, kus oleks esitatud toote kasutuseal põhinev hinnanguline hind ühe aasta kohta, et ergutada tarbijaid ostma vastupidavamaid tooteid.
6. Peab kasulikuks süsteemi loomist, millega tagatakse ostetud toodete minimaalne kasutusiga.
7. Teeb ettepaneku, et ostul antav garantii sisaldaks minimaalset toimimisaega, mille jooksul oleksid parandamiskulud tootja kanda.
8. Tarbijatel on tihtipeale tunne, et nad hülbevivad seadusterägakstikus. Vajalik on ühtlustatud õigusaktide pakett.
10. Soovib liikmesriikidel eelkõige hariduse kaudu ergutada vastutustundlikku tarbimist.
11. Soovib EK-l viia sellel teemal läbi uuringuid, et tuua selgust paljudes tihtipeale vastuolulistes andmetes.
12. Soovib hoogustada teadusuuringuid ja tegevust kolmes valdkonnas, mis pidurdavad kavandatud aegumist.
 - Toodete ökodisain: see võimaldab juba alguses tagada kasutatud ressursside jätkusuutlikkuse, kuna võetakse arvesse kaupade keskkonnamõju ja kogu olelusringi.
 - Ringmajandus, mis järgib nn hällini (*cradle to cradle*) põhimõtet, millega püütakse muuta ühe ettevõtte jäätmed teiste toormeks.
- Funktsionaalne majandus, mille eesmärk on arendada edasi toote omamise asemel selle kasutamise ideed. Nii ei müüks ettevõtteid mitte toodet, vaid funktsiooni, mille eest esitatakse arve kasutuse järgi. Siis on tootjate huvides arendada välja tugevad, parandatavad ja kergesti hooldatavad tooted ning tagada asjakohane tootmisahel ja logistika.



REET TEDER

Eesti Kaubandus-Tööstuskoja
esindaja EMSKs

KODA TUNNUSTAB

Eesti parimad ettevõtted on KLF-Eri, Wirtgen Eesti, Eesti Energia ja Kühne+Nagel

8. oktoobri hilisõhtul selgusid ettevõtluskonkursside Ettevõtluse Auhind 2013 ja Eesti Ettevõtete Konkurentsivõime Edetabel 2013 võitjad. Eesti Kaubandus-Tööstuskoja ja Eesti Töoandjate Keskliidu koostatavas Konkurentsivõime Edetabelis osutus kõige konkurentsivõimelisemaks mikroettevõtteks KLF-Eri OÜ, keskmise suurusega ettevõtete seas on tugevaim Wirtgen Eesti OÜ ja suurettevõtete hulgas Eesti Energia AS. Ettevõtluse Arendamise Sihtasutuse (EAS) Ettevõtluse Auhind 2013 peavõitjaks kuulutati Kühne+Nagel AS.



Isaks peaaahhindadele kuulutati Estonia kontserdisaalis peetud pidulik galal välja võitjad viies kategoorias ning selgitati kõige konkurentsivõimelisemad ettevõtted 13 kategoorias.

Eesti Kaubandus-Tööstuskoda ja Töoandjate Keskkliit koos Eesti Konjunktuuriinstituudiga on juba kümme aastat koostanud Eesti Ettevõtete Konkurentsivõime

esimees Toomas Luman ütles auhinnatseremoonial: „Tunnustades ettevõtjaid, tunnustame kogu ühiskonna põhiväärtuseid, milleta on raske riigi arengut ette kujutada. Soov edasi pürgida, luua uusi väärtuseid, teha midagi paremini kui varem, julgeda otsustada ja vastutada, püüelda pühen-dunult oma unistuste täitumise poole on need väärtused, mida täna tunnustame.

Ilma nende omaduste ja väärtusteta vaevalt, et ükski ettevõtja pikemaajaliselt konkurentsivõime suudab püsida.“

Konkurentsivõime üld- ja alamedetabelites tuuakse ära ettevõtted, kes selleks soovi avaldavad, vastavad metoodikas ettenähtud nõuetele ja esitavad nõutavad statistilised andmed oma kahe aasta tegevuse kohta: müügitulu, puhaskasum, tööjõukulud, investeeringud põhivarasse, ekspordikäive, omakapital ja

aasta keskmine töötajate arv.

Samuti selgitati konkurentsivõimelisimad ettevõtted ka tegevusvaldkondade lõikes, millisteks osutusid:

Eesti Energia AS, tööstus- ja energeetika
A. Le Coq AS, toiduainetööstus
Tallinna Kaubamaja AS, jaekaubandus

Orlen Eesti OÜ, hulgikaubandus
Estravel AS, turism

Riigi Kinnisvara AS, äriteenindus- ja kinnisvara

Tallinna Sadam AS, transport ja logistika
Real-E State OÜ, arhitektuur ja projekteerimine

Merko Ehitus AS, ehitus

EMT AS, side, kommunikatsioon ja IT
Swedbank AS, finantsvahendus

Olympic Entertainment Group AS, teenindus

Oilseeds Trade AS, põllu- ja metsamajandus

Konkurentsivõime Edetabeli koostamise eesmärgiks on selgitada välja kõige konkurentsivõimelisemad ettevõtted, pakkuda firmadele võimalust võrrelda end teiste omasugustega ning hinnata Eesti ettevõtete edukust, tulemuslikkust ja jätkusuutlikkust. Konkurentsivõime edetabel koostatakse suurettevõtete, väike- ja keskmise suurusega ettevõtete ning mikroettevõtete arvestuses ja tegevusalade kaupa 13 kategoorias.

Konkursi Ettevõtluse Auhind eesmärk on jagada riigipoolset tunnustust edukatele ettevõtetele ja tõsta ettevõtlusteadlikkust. Auhinnakategooriate parimad valisid eri valdkondade eksperdid, peaaahhinna võitja aga kõrgetasemeline žürii. Ettevõtluse Au-

► Sel aastal jagati esmakordselt üldedetabel ettevõtte suuruse järgi kolmeks: selgitati välja konkurentsivõimelisim ettevõtte nii suurettevõtete, kesk- ja väikeettevõtete kui ka mikroettevõtete arvestuses.

Edetabelit ning selgitanud välja ettevõtete üldist konkurentsivõime paremusjärjestust. Sel aastal jagati esmakordselt üldedetabel ettevõtte suuruse järgi kolmeks: selgitati välja konkurentsivõimelisim ettevõtte nii suurettevõtete, kesk- ja väikeettevõtete kui ka mikroettevõtete arvestuses.

Eesti Kaubandus-Tööstuskoja juhatuse



hinna konkursi korraldamist rahastas EAS Euroopa Sotsiaalfondi vahenditest.

EASi juhatuse esimehe Taavi Lauri sõnul esindab Ettevõtluse Auhind 2013 peavõitja Kühne+Nagel väga hästi seda mõtteviisi, millele EAS on oma töös välisinvestoritega rõhuasetuse pannud. „Soovime üha enam näha Eestis ettevõtteid, mis tooks siia oma arenduskeskused ja looks seega kõrge lisandväärtusega tarku töökohti. Selliste ettevõtete tulek on ka signaal kohalikele ettevõtjatele - meil on aeg väärtusahelas ülespoole liikuda,“ selgitas Laur.

Konkursi Ettevõtluse Auhind võitjad kategooriate lõikes:

- Estanc AS** - aasta uuendaja
- Tartu Mill AS** - aasta eksportöör
- Aqva Hotels OÜ** - aasta piirkondlik ettevõte
- Rake AS** - aasta kasvuettevõte
- Kühne+Nagel AS** - aasta välisinvestor ning Ettevõtluse Auhind 2013 peauhinna võitja.

Konkurss Ettevõtluse Auhind on kõrgeim riigipoolne tunnustus ettevõtjatele ja ettevõtlikkusele ning samas ka pikima ajaloo ettevõtluskonkurss Eestis. Esmakordselt toimus konkurss 2000. aastal.

Täiendav info ettevõtluskonkursside ja tulemuste kohta on kättesaadav veebilehel www.konkurents.ee.



LISAINFO:

Maarja Loorents
 Kommunikatsioonijuht
 Tel 604 0065, 516 7429
 E-post: maarja@koda.ee

► KODA TUNNUSTAB

Kaubanduskoda tunnustas Pärnumaa ettevõtet JAPS ASi

10. oktoobril toimunud Pärnumaa parimate ettevõtete tunnustamisel andis Eesti Kaubandus-Tööstuskoda ühiskondlikult vastutustundliku ettevõtja auhinna kalatöötlemisettevõttele JAPS AS. Sel aastal anti auhind välja juba neljandat korda.

Kaubanduskoja Pärnumaa esinduse juhi Toomas Kuuda sõnul on auhind ettevõttele, mis on oma tegevuses majanduslikult jätkusuutlik, panustab ettevõtluskeskkonna arengusse ning suhtub hoolivalt nii oma töötajatesse kui ümbritsevasse looduskeskkonda. JAPS ASis toimub tootmine tehnoloogiliselt kõrgel tasemel. Ettevõtte on ehitanud nägusad tootmishooned Pärnu jõe kaldale, panustades seeläbi linnapildi ja jõekallaste korrastamisse.

► Auhind on ettevõttele, mis on oma tegevuses majanduslikult jätkusuutlik, panustab ettevõtluskeskkonna arengusse ning suhtub hoolivalt nii oma töötajatesse kui ümbritsevasse looduskeskkonda.

Kalatöötlemisettevõtte JAPS AS on asutatud 1992. aastal. Pikaajaliselt ja hästi arendatud ettevõtte toodanguks on peamiselt ahvena, koha, haugi ja räime fileed ning muud kalatooted. Üle 90% ettevõtte toodangust eksporditakse peamiselt Šveitsi, Austriasse, Saksamaale ja Skandinaaviamaadesse. Ettevõttes töötab täna 73 inimest ning see osaleb aktiivselt kalandussektorit puudutavate õigusaktide väljatöötamisel. Ettevõtte tegevjuht ja üks asutajatest Arved Soovik on juhtinud ettevõtet alates selle asutamisest. JAPS AS on Eesti Kaubandus-Tööstuskoja liige alates 2001. aastast.



LISAINFO:

Toomas Kuuda
 Juhataja / Pärnu esindus
 E-post: Toomas.Kuuda@koda.ee
 Tel: +372 443 0989
 Gsm: +372 510 4169

KODA KUTSUB OSALEMA

SEMINAR „KUIDAS TÖÖANDJA SAAB KAITSTA ÄRISALADUST JA RAKENDADA KONKURENTSIKEELDU?“

30. oktoobril
Kaubanduskojas



Koolituse viib läbi **Heli Raidve**, Heli Raidve Tööõigusabi AS juhataja.

KÄSITLEMISELE TULEVAD JÄRG- MISED TEEMAD:

- Ärisaladuse määratlemine ja sellega ümberkäimise reeglite fikseerimine sisekorra eeskirjades.
- Ärisaladuse kaitset puudutav leping tööandja ja töötaja vahel: kui põhjalik, kuidas vormistada.
- Rikkumise tagajärjed: hoiatamine, töölepingu ülesütlemine, leppetrahvi nõudmine, kahju hüvitamise nõudmine, karistusseadustik.
- Konkurentsikeelu tüüpitingimused töölepingus.
- Kohtupraktika konkurentsikeelu küsimuses.

- Konkurentsikeelu erinevus töösuhte ajal ja peale töölepingu lõppemist.
- Rikkumise tagajärjed: hoiatamine, töölepingu ülesütlemine, leppetrahvi nõudmine, kahju hüvitamise nõudmine, kõlvatu konkurents ja teise äriühingu vastu kahju hüvitamise nõue.

Koolituse maksumus on Kaubanduskoja liikmele 55 eurot ja mitteliikmele 110 eurot, lisandub käibemaks. Hinnas sisalduvad jaotusmaterjalid, kohvipaus ja lõuna.

LISAINFO JA REGISTREERIMINE:

Toomas Hansson
Tartu esinduse juhataja
Tel: 744 2196
E-post: toomas@koda.ee

PÄRASTLÕUNA MAKSUKONSULTANDIGA: MAKSUKORRALDUSE SEADUS JA PRAKTIKA



31. oktoobril Kaubanduskojas

Rödl & Partner

Teeme algust selle hooaja sarja „Pärastlõuna maksukonsultandiga“ seminaridega, mille raames on ettevõtjatel võimalus igapäevaselt olulistel maksumustel konsulteerida ja arutleda.

Seminarisarja esimene seminar leiab aset neljapäeval, 31. oktoobril 2013, mille teemaks on „Maksukorralduse seadus ja praktika“.

Seminari eesmärk: Tutvustada maksu- maksja ja maksuhalduri igapäevase suhtlemise variante tegeliku elu alusel ja analüüsida selle tegevuse seoseid maksukorralduse seadusest tulenevate sätetega.

Koolitusele on oodatud nii ettevõtete juhid, finantsjuhid kui ka igapäevaselt teemaga kokku puutuvad raamatupidajad.

- Maksuhalduri kohustused ja õigused maksukorralduse seaduse alusel sh. do-



kumentide kättetoimetamise viisid ja maksumaksjat puudutavate andmete avalikustamine ilma nõusolekut küsimata.

- Maksu- maksja kohustused ja õigused maksukorralduse seaduse alusel.
- Maksumenetluse liigid.
- Teabe saamine maksukohustuslaselt.
- Maksukohustuslase kaasaaitamise kohustus.
- 250 ettevõtte osas tehtud küsitluse kokkuvõtte igapäevasest maksuhalduri ja maksu- maksja suhtlemise praktikast.
- Kohtulahendid teabe küsimise ja tõendite kohta.

Lektor Virve Aru on Rödl & Partner Audit OÜ -s töötanud maksukonsultandina alates 2002. Aastast ja maksulektorina juba üle 20 aasta. Tal on majandusala-

kõrgharidus ja tema igapäevane töö seisneb klientide ja kolleegide konsulteerimises, maksuriskide hindamises ja auditi meeskondades osalemises.

Koolituse maksumus on Kaubanduskoja liikmele 35 eurot ja mitteliikmele 70 eurot, millele lisandub käibemaks. Hinnas sisalduvad tervituskohv ja koolitusmaterjalid. Registreerumise tähtaeg on 28. oktoober 2013.

LISAINFO JA REGISTREERIMINE:

Jane Juhanson
Projektijuht
Tel: 604 0081
E-post: jane@koda.ee

KODA KUTSUB OSALEMA

Seminar „Kaasaegsed IT-lahendused tootmisprotsesside optimeerimisel ja planeerimisel“

31. oktoobril Kaubanduskojas

Eesti Kaubandus-Tööstuskoda korraldab neljapäeval, 31. oktoobril 2013 kell 10–15 Kaubanduskojas (Toom-Kooli 17) seminari „Kaasaegsed IT-lahendused tootmisprotsesside optimeerimisel ja planeerimisel“

Seminari eesmärgiks on anda ülevaade kaasaegsete IT-lahenduste võimalustest tootmise optimeerimisel ning materjalide ja protsesside planeerimise efektiivsemaks muutmisel. Avame tagamaid intelligentsete tootmistarkvarade eelistest ning selgitame, millist kasu ja kulude kokkuhoidu saab ettevõtja nende rakendamisel.

Sihtrühmaks on tootmisettevõtte juhid ning tootmisprotsesside arendamise ja juhtimisega seotud töötajad

Seminar hõlmab terviklikku ja integreeritud käsitlust järgmistes valdkondades:

1. Tootmissüsteemi eesmärgid.
2. IT-tehnoloogiate kasutamine tootmises.

3. Andmeanalüüs (nõudlus ja protsessid) veebipõhises tarkvaras, optimeerimine ja tootmissüsteemi testimine simulatsiooni tarkvara abil, investeerin-gutasuvus, materjalide ja protsesside planeerimine intelligentsetes tootmistarkvaras.
4. Tootmisjuhtide Kooli tutvustus.



LEKTOR ON MARKO KOKLA

Marko Kokla on tootmisjuhte koolitanud alates 2008 aastast peamiselt TTÜ Majanduskoolituskeskuse lektorina kui praktikuna tugev tootmissüsteemide tundja ja arendaja. Ta on käivitanud viis tootmisettevõtet tootmisjuhi, tegevjuhi ja juhatuse liikmena, loonud tootmissüsteeme ja kontseptsioone erinevatele projektidele. Tegutseb partnerina tehnoloogiaarenduskeskuses IMECC. Alates 2013.

aastast töötab Virtuaalettevõtte OÜ intelligentsete tootmissüsteemide ja -tehnoloogiate arendusjuhina.

Osavõtutasu Kaubanduskoja liikmetele 65 eurot, mitte-liikmetele 130 eurot, lisandub käibemaks. Hinnas sisalduvad teabematerjalid, lõuna ja kohvipaus.

LISAINFO JA REGISTREERIMINE:

Kati Krass

Eesti Kaubandus-Tööstuskoda

Tel: 443 0989

E-post: kati@koda.ee

ERAISIKU RAHAASJADE KORRALDAMISE KOOLITUS

Rahaasjade korraldamisega puutume iga päeval kokku kõik, olgu siis tegemist poes pangakaardiga maksmise, reisikindlustuse valimise või pensionifondi raha kogumisega. Selleks, et aidata inimestel oma rahaasjade arukaid valikuid teha, oleme valmis tulema teie asutuse sisekoolitusel või infopäeval neid teemasid põhjalikumalt selgitama. Koolitus on tasuta.

Koolitusel võime käsitleda järgmisi teemasid:

1. Rahaasjade planeerimine, lühi- ja pikaajalised eesmärgid.
2. Säästmine ja investeerimine, erinevad investeerimisviisid, ohud ja võimalused.
3. Laenamane, mida enne laenamist silmas pidada, erinevad laenuüliigid.
4. Kindlustamine, kuidas valida ja millele tähelepanu pöörata?

5. Pension, millised on minu võimalused?
6. Makseraskused, kuidas neid ennetada ja kuhu probleemide korral pöörduda?

Koolituse teemad, vormi ja pikkuse lepime kokku vastavalt osalejate soovidele.

2013. aastal toimunud koolituste mõju-uuringus hindasid 85% osalenuist koolitust kasulikuks või väga kasulikuks, 37% arutasid peale koolituse läbimist rahaasju oma perega ning 32% hakkasid säästma.

Koolitustel osalenud on kirjutanud nii:

- Hea lektor, kes kaasas kuulajaid ja tõi palju elulisi näiteid.
- Tekkis soov hakata oma pere-eelarvet koostama, et teada saada, kuhu raha ikkagi kulub.
- Teemad olid huvitavad ja aktuaalsed, samuti sain häid näpunäiteid säästmise ja erinevate investeerimisvõimaluste kohta.

Kui teil on huvi korraldada oma töötajatele rahatarkuse koolitus, võtke meiega palun ühendust. Lepime täpsemalt kokku, millistel teemadel ja millal koolitus toimub.

LISAINFO:

Leonore Riitsalu

tarbijahariduse projektijuht

Finantsinspeksioon

telefon 6680 820

e-post: leonore.riitsalu@fi.ee

minuraha.ee

www.minuraha.ee/finantsaabits

UUED LIIKMED

HARJUMAA JA TALLINN

BALMECO GROUP OÜ	www.balmeco.com	Meditsiinkaupade vahendamine, hoiustamine ja pakkimine.
DANIVAL EHITUS OÜ	www.danival.ee	Metallitööd ja metalltoodete valmistamine. Torude painutamine, keevitamine, profiilide lõikamine ja käsiplasma lõiketeenused. Pulbervärvimine ja kuumtsinkimine firma toodetele.
ILOTRÜKK OÜ		Trükiteenused, pre- ja postpress.
LINNA EKRAANID OÜ	www.linnaekraanid.ee	Led ekraanide paigaldus ja reklaami müük nendel ekraanidel.
LIPSY COLLECTION OÜ	www.lipsy.ee	Riiete aksessuaaride tootmine (lipsud, smokivööd, ujumistrikood, rihmad, vestid).
MELIOR PROJEKT OÜ	www.meliiorprojekt.ee	Elektripaigaldise projekteerimine, projekti ekspertise tegemine.
PEPMAR OÜ	www.cassandra-apartments.com	Enda või renditud kinnisvara üürile andmine ja käitlus.
RAFO GRUPP OÜ		Toidulisandite ja toidukaupade import, eksport ja hulgimüük.
SUOMENLUOTTOVALVONTA	www.suomenluottovalvonta.fi	Võlgade sissenõudmine nii Soomes kui Eestis. Raamatupidamisteenus.
UNITED STREAM OÜ		Tubakaga seonduvate toodete hulgimüük. Arvutisüsteemide ja andmebaaside hooldus.
VIISPLUS TRANSPORT OÜ	www.viisplustransport.ee	Kaubavedu maanteel. Kolimisteenused. Kaubiku rent koos juhiga. Kiirkulleriteenus.

IDA-VIRUMAA

ESTDOOR OÜ	www.estdoor.ee	Metalluste tootmine. Metallkonstruktsioonide ja nende osade tootmine.
------------	----------------	---

JÕGEVAMAA

COLOGIST OÜ		Hoonestusprojektide arendus.
-------------	--	------------------------------

LÄÄNE-VIRUMAA

CFK CONSULTING OÜ	www.cfkconsulting.ee	Mööbli jae- ja hulgimüük. Sanitaartechnikakaupade jae- ja hulgimüük.
-------------------	----------------------	--

PÄRNUMAA

VIRTUAALLETTEVÕTE OÜ	www.virtuaalettevõte.ee	Innovatiivsete lahenduste pakkumine tootmisettevõtetele. Tootmisjuhtimise tarkvara.
----------------------	-------------------------	---

TARTUMAA

TIMBEREST OÜ	www.timberest.com	Puidu ja ehitusmaterjalide vahendamine.
--------------	-------------------	---

JUUBILARID

Õnnitleme ettevõtte juubeli puhul!

20

AGROSILVA AS
liige alates 1998
MIVAR-VIVA AS
liige alates 1996
RANDESKO AS
liige alates 1993
**TAASTAVA KIRURGIA
KLIINIK AS**
liige alates 2002

15

DANTEKS OÜ
liige alates 2012
PENTE TARKVARA OÜ
liige alates 2000

10

AUTOTRANSPORT OÜ
liige alates 2006

EPC FINANCE OÜ
liige alates 2009
KALMA KAUBANDUS OÜ
liige alates 2009
KEKKILÄ EESTI OÜ
liige alates 2012
RUUT EHITUSE OÜ
liige alates 2007
SENTIO OÜ
liige alates 2009
VIKERTEX EESTI OÜ
liige alates 2004

5

KALEV LUIK FIE
liige alates 2008
LINUS MEDICAL OÜ
liige alates 2011
SPACE PRODUCTIONS OÜ
liige alates 2011

USALDUSVÄÄRNE JA ESINDUSLIK UUS JEEP GRAND CHEROKEE

Uue Grand Cherokee standardvarustuses sisaldub tänapäevase autotööstuse tipp tehnoloogia. Eestis enim müüdud varustustaseme Summit puhul on varustuses CommandView® topeltklaasiga panoraamkatus, Quadra-Lift õhkvedrustus ja aeglustiga Quadra-Drive II pidev nelikveosüsteem koos lukustuva tagadiferentsiaaliga, adaptiivsed bixenoontuled, LED-päevasõidutuled, ventileeritavad Nappa Natura plus nahast viimistlusega istmed, 8,4-tollise ekraaniga meediakeskus, parkimisabi koos tagurduskaameraga, digitaalselt seadistatav TFT-näidikupaneel, elektrilise ajamiga tagaluuk, 19 kõlarit, 825 W võimendiga helisüsteem ning soojendusega rooliratas.

3-liitrise diiselmootoriga Grand Cherokee keskmine kütusekulu algab vaid 7,5 liitrit 100 km kohta, jõulne mootor viib auto 0-100 km/h 7,8 sekundiga ning võtab kaasa kuni 3,5 tonnise haagise.

Jeep Grand Cherokee ootab proovisõidule Silberauto esindustes.



Jeep®

CO₂ emissioon 198-304 g/km, keskmine kütusekulu 7,5-13 l / 100 km.

SILBERAUTO

Silberauto Eesti AS Jeep® esindused: Tallinn • Peterburi tee 50a • Tartu • Ringtee 61 • Pärnu • Riia mnt. 231a • Jõhvi • Jaama 42a • Viljandi • Pargi 3b • Rakvere • Haljala tee 1, Tõrremäe • Kuressaare • Tallinna 82b • www.jeep.ee • Jeep® on Chrysler Group LLC registreeritud kaubamärk.