

# Joobes sõidukijuhtimisega ning peatumismärguande eiramisega seotud süütegude analüüs

Andri Ahven

## Sisukord

1. Joobes sõidukijuhtimisega süüteod
2. Peatumismärguande eiramisega seotud süüteod

## Kriminaalpoliitika analüüsi talitus

Detsember 2011

[www.just.ee/uuringud](http://www.just.ee/uuringud)

[www.just.ee/kriminaalstatistika](http://www.just.ee/kriminaalstatistika)

## Eesmärk

Esialgseks eemärgiks oli anda ülevaade 2009. aastal jõustunud seadusemuudatuste mõjust joobes juhtide retsidiivsusele, tuginedes karistusregistri andmetele.

See polnud praegu karistusregistrist andmete saamise probleemide tõttu võimalik ning käesolevas ülevaates piirduakse joobes juhtimise ja peatumismärguande eiramise süütegude statistika kirjeldamisega. Lisaks tuuakse andmeid rikkujatele määratud karistustest.

## Kokkuvõte

### *Joobes sõidukijuhtimine*

1. KarS § 424 kuritegude osakaal kõigist joobes juhtidega seotud süütegudest moodustas enne 1. juuli 2009 seadusemuudatust ligikaudu 30% ja on pärast seda püsinud veidi üle 50%.
2. Alkoholi tarvitanud juhtide osakaal kõigist aastatel 2009–2011 politseioperatsioonide käigus kontrollitud juhtidest on jäänud alla 0,8 protsendi.
3. Alkoholi tarvitanud juhid (sh joobes juhid) tabatakse valdavalt väljaspool politseioperatsioone. 2010. aastal tabati kõigist alkoholi tarvitanud juhtidest politseioperatsioonide käigus 12%.
4. Vähemalt 1,5-promillises joobes juhtide tabamise tõenäosus on ligi 4 korda suurem, kui alkoholi vähem tarvitanud juhtide puhul.
5. KarS § 424 rikkumise alkoholijoobes toime pannud isikutest 2010. a oli 53% vähemalt 2-promillises joobes.
6. Narkojoobes või selle kahtlusega isikud moodustasid KarS § 424 rikkujatest 2010. aasta esialgsetel andmetel 6%, kuid ei ole teada, milline osa neist leidis ekspertiisis kinnitust.

7. Narkojoobes või selle kahtlusega isikute poolt toime pandud KarS § 424 kuritegudest registreeriti Harjumaal 91% (Tallinnas 82%), Ida-Virumaal 4% ja teistes maakondades kokku 5%. Alkoholihoobes toimepandud kuritegude piirkondlik jaotus oli üldiselt vastavuses rahvastiku osakaaluga.
8. Joobes sõidukijuhtimise väärtegede eest on tavaliselt määratud rahatrahv (2008. aastal 97% juhtudel), aresti ja põhikaristusena juhtimisõiguse äravõtmist kohaldatakse suhteliselt harva.
9. Joobes sõidukijuhtimise kuritegude eest on kohaldatud peamiselt vangistust (2010. aastal 73%) – valdavalt tingimisi, kuid selle osakaalust täpsed andmed puuduvad. Rahaline karistus määrati 2010. aastal 27% juhtudel.
10. 2010. aastal oli joobe juhtimise eest määratud rahatrahvide mediaan 11 100 krooni ja rahaliste karistuste mediaan 12 000 krooni.
11. Rahatrahvid on raskema joobe puhul olnud üldjuhul suuremad kui kergema joobe puhul.
12. Juhtimisõigus võeti 2008. aastal ära 56%-lt väärteo ja 72%-lt kuriteo eest karistatud isikutelt (2010. aasta kohta täpsed andmed puuduvad).
13. Juhtimisõigus võeti joobes juhtimise väärteo eest ära keskmiselt 4 kuuks (mediaan 2008. ja 2010. aastal). Kuriteo puhul oli sama näitaja 2008. aastal 6 kuud.
14. KarS § 424 rikkumise eest määrati 2010. aastal sarnase joobeastme juures varem kriminaal-korras karistatud isikutele vangistus sagedamini kui varem kriminaalkorras karistamata isikutele.

### ***Peatumismärguande eiramine***

15. Sõiduki peatamise märguande eiramise juhtumite arv oli kõige suurem 2007. aastal (429) ning on selle järel oluliselt langenud, kuid on taas mõnevõrra tõusmas 2011. aastal.
16. Peatumismärguande eirajatest puudus vaatlusperioodil (2010. aasta ja 2011. aasta esimene poolaasta) juhtimisõigus vähemalt 39% juhtidel ning lubatud alkoholipiirmäära ületas vähemalt 30% juhte (kuna osa juhte jäi tabamata, võisid tegelikud näitajad olla suuremad). Lubatud sõidukiirust ületas 17% peatumismärguande eirajatest.
17. Peatumismärguannet eiranud ja rikkumise eel teadaolevalt alkoholi tarvitanud isikutest 2/3 puhul jäi joove vahemikku 0,50–1,49 promilli veres.
18. Peatumismärguande eiramise eest on aastatel 2008–2011 määratud trahv olnud 70% juhtudel kuni 6000 krooni ning 30% juhtudel üle selle (osalised andmed).

### **Ettepanekud**

19. Joobes juhtide suhtes kohaldatava karistuspraktika ja isikute retsidiivsuse analüüs viia läbi karistusregistrist andmete saamisel, eeldatavalt 2013. aastal.
20. Liiklusalaste süütegude statistikat töötlevate ja kasutavate asutuste koostöös vaadata läbi võimalused andmete kvaliteedi ja nende kättesaadavuse parandamiseks, arvestades ilmnenud probleeme ning vajadust ette valmistada riikliku liiklusohutusprogrammi (RLOP) raames 2013. aastal kavandatav uuring liikluskaristuste mõju uurimiseks. See puudutab Justiitsministeeriumi, Siseministeeriumi, Politsei- ja Piirivalveametit ning Maanteeametit. Justiitsministeeriumil tuleks 2012 korralda kohtumised vastavate asutustega eesmärgiga leida võimalusi andmete kvaliteedi ja kättesaadavuse parandamiseks.

## Sissejuhatus

1. juulil 2009 jõustusid karistusseadustiku (KarS) § 424 ja liiklusseaduse (LS) § 74<sup>19</sup> muudatused, millega joobes juhtimise süütegude kvalifitseerimisel loobuti korduvuse arvestamisest ning hakati lähtuma vaid sõidukijuhi joobeastmest. Sellest tulenevalt tõusis kuritegude osakaal joobes juhtimise süütegudes<sup>1</sup> 28%-lt 2008. aastal 52%-le 2010. aastal. Tõus oli ootuspärane, arvestades andmeid politsei tabatud joobes juhtide joobeastmete jaotusest<sup>2</sup>.

KarS § 424 alusel registreeriti 2010. aastal 3304 kuritegu (7% registreeritud kuritegudest) ja mõisteti süüdi 2678 isikut (24% süüdimõistetutest). Niisuguste kuritegude olulise osakaalu tõttu pakub huvi, kuidas seadusemuudatused on end õigustanud: kas liiklusohutus on paranenud, kas on vähenenud joobes juhtide retsidiivsus ja kas eri liiki süütegude eest määratud karistused on kooskõlas rikkumiste raskusega. Lisaks on kerkinud teema peatumismärguande eiramisest, kuna praegu võib teatud juhtudel tekkida olukord, kus nõ kriminaalkaristusele vastavas joobes juht saab põgenemise korral kergema karistuse kui peatumise korral.

Andmeanalüüs planeeriti algselt suures osas karistusregistri põhjal, kuna ainult selle järgi saab selgitada joobes juhtimise eest karistatud isikute retsidiivsust ning rikkumiste eest määratud karistuste liike ja karistusmäärasid. Analoogiline on olukord peatumismärguande eiramistega. Siiski polnud 2011. aastal karistusregistrist võimalik vajalikke päringuid teha, kuna parajasti valmistati ette karistusregistri üleandmist Siseministeeriumi poolt Justiitsministeeriumi (JM) haldusalasse. Seetõttu nihkub joobes juhtide retsidiivsuse analüüs eeldatavalt 2013. aastasse.

Vaatluse all on peamiselt aastad 2008–2010 ja 2011. aasta esimene poolaasta. Esimeses osas kirjeldatakse joobes sõidukijuhtimisega seotud süütegude arvu, alkoholi tarvitanud sõidukijuhtide joobe raskust, joobes sõidukijuhtidele määratud karistusi, joobes sõidukijuhtide osalusel toimunud inimkannatanuga liiklusõnnetuste arvu. Teises osas tuuakse andmed peatumismärguande eiramisega seotud süütegude arvust, peatumismärguannet eiranud ja hiljem siiski tabatud isikute mittepeatumise võimalikest motiividest, niisuguste juhtide joobeastmest ja neile määratud karistustest.

Ülevaates esitatud andmed süütegude arvu ning karistuste kohta võivad erineda mujal avaldatust, kuna andmebaasidest tehtud päringute aeg ning allikate andmekoosseis on olnud erinev. Erinevusi võib olla eeskätt absoluutarvudes ning võimalusel tuleks kasutada varem avaldatud andmeid.

Ülevaade tugineb väärtegade osas valdavalt Politsei- ja Piirivalveametilt saadud andmetele ning kuritegude osas E-toimikust ja kohtute infosüsteemist (KIS) saadud andmetele.

<sup>1</sup> Arvestatud on juhtumeid, kus alkoholi sisaldus juhi veres oli vähemalt 0,50 mg/g või väljahingatavas õhus vähemalt 0,25 mg/l.

<sup>2</sup> Joobes sõidukijuhtimisega seonduvad riskid ja võimalikud meetmed joobes sõidukijuhtimise vähendamiseks. Koostajad A. Ahven ja E. Hillep. Justiitsministeerium, 2006. <http://www.just.ee/liiklus>

## Andmestik

Käesolevas ülevaates vaadeldakse neid alkoholi tarvitanud mootorsõidukijuhtidega seotud süütegusid ja inimkannatanuga liiklusõnnetusi, kus juhi vere alkoholisisaldus oli vähemalt 0,50 mg/g (0,50 promilli) või oli väljahingatavas õhus alkoholi vähemalt 0,25 mg/l. Lihtsuse huvides kasutatakse edaspidi ainult vere alkoholisisaldusega seonduvaid näitajaid. Nn alkoholijääknähtudega juhtumid (juhi vere alkoholisisaldus jäi vahemikku 0,20–0,49 promilli) registreeriti enne 1. juulit 2009 kehtinud liiklusseaduse järgi „muu rikkumisena“ § 74<sup>35</sup> järgi ning statistikas ei ole võimalik eristada alkoholi tarvitamisega seotud väärtegeid teistest sama sätte alusel registreeritud väärtegedest; seetõttu nende juhtumite kohta andmeid ei tooda.

Registreeritud süütegude arvu kohta on olemas täielikud andmed, kuid olenevalt päringute tegemise ajast võib käesolevas aruandes ning teistes materjalides esitatud arvudes olla väikseid erinevusi.

Joobe määra kohta on kõige enam andmeid väärtegeude ja kuritegude esialgsetes lühikirjeldustes (faabulates), kus enamikul juhtudel tuuakse tõendusliku alkomeetriga või vereanalüüsiga saadud täpne arvnäit; samas pole need andmed täielikud ning mõne perioodi ja piirkonna puhul puudub arvestav osa andmeid (siinjuures tuleb arvestada, et need kirjeldused ei ole koostatud analüütilistel eesmärkidel ning neis joobemäära ühtsel kujul kajastamine pole nõutav). Lisaks arvnäitudele on väärtegeude kirjeldustes kasutatud ka kolmeastmelist skaalat<sup>3</sup>, mis osaliselt kergendab juhtumite kirjeldamist joobe raskuse järgi.

Analüüsiks kasutada olnud andmeid alkoholi tarvitamisega seotud süütegude registreerimise ja alkoholi tarvitanud juhtide joobe määra kohta vaatlusperioodil kajastab järgmine tabel.

**Tabel 2.** Andmete olemasolu joobes sõidukijuhtimisega seotud süütegude kohta vaatlusperioodil

Periood	Alkoholisisaldus juhi veres (mg/g)	Süütegu	Andmete saadavus
Enne 01.07.2009	0,50 ja enam mg/g	Esmakordne: LS § 74 <sup>19</sup> lg 1	Juhtumite arv; joobe määr 3 astme järgi osaliselt
		Korduv: KarS § 424	Juhtumite arv
01.07.2009–30.06.2011	0,50–1,49 mg/g	LS § 74 <sup>19</sup> lg 2	Juhtumite arv; joobe arvnäit ja/või määr 3 astme järgi osaliselt
	1,50 ja enam mg/g	KarS § 424	Juhtumite arv; joobe arvnäit osaliselt
Alates 01.07.2011	0,50–1,49 mg/g	LS-2 § 224 lg 2	Juhtumite arv; joobe arvnäit osaliselt
	1,50 ja enam mg/g	KarS § 424	Juhtumite arv; joobe arvnäit osaliselt

Andmed joobes sõidukijuhtimise eest karistatud isikute arvu ja neile määratud karistuste kohta on mittetäielikud, kuna polnud võimalik kasutada karistusregistrit; kasutada olnud allikad ei ole aga mõeldud süütegude eest määratud karistuste täpseks kirjeldamiseks või on neis vigu.

Väärtegeude osas tuginetakse Politsei- ja Piirivalveametilt saadud sündmuste registreerimist kajastavale andmestikule, kus andmed karistuse liigi ja määra kohta osaliselt puuduvad (nt on andmed 2010. aasta kohta sedavõrd puudulikud, et ei luba karistuspraktikat täpselt kirjeldada). Osal juhtudel ei sobinud omavahel süüteo esialgne kvalifikatsioon ja näidatud karistuse liik ja/või määr ning vastuoluliste andmetega juhtumid jäeti karistuste kirjeldamisel arvestusest välja.

<sup>3</sup> Politsei kasutas statistikas järgmist jaotust: 1) 0,5–1,49 mg/g veres või 0,25–0,74 mg/l väljahingatavas õhus; 2) sama + välised raske alkoholijoobe tunnused; 3) vähemalt 1,50 mg/g veres või 0,75 mg/l väljahingatavas õhus. „Raske alkoholijoobe“ määratlus ei langenud siin kokku kuni 30.06.2009 kehtinud alkoholijoobe raskusastmete ametliku klassifikatsiooniga (alkoholisisaldus väljahingatavas õhus rohkem kui 1,25 mg/l või rohkem kui 2,5 mg/g veres) – vt <https://www.riigiteataja.ee/akt/72869>.

Kuritegude (KarS § 424) alusel kohtus süüdi mõistetud isikute arvu kohta on arvud küll täielikud, kuid KIS-st päringutega saadud andmestik neile määratud karistuste liikide kohta pole osaliselt kasutatav: puuduvad täpsed andmed selle kohta, millistel juhtudel mõisteti reaalne ja millistel juhtudel tingimisi vangistus (andmete väljavõttelisel kontrollimisel ilmnis hulk vigu<sup>4</sup>, mistõttu loobuti reaalse ja tingimisi vangistuse eristamisest); samuti on ebatäpsed andmed vangistuse asendamisest üldkasuliku tööga ning neid arvuliselt välja ei tooda. Seetõttu ei ole andmed mõistetud karistuste kohta päris täpsed.

Joobes sõidukijuhtimise kuritegude asjaolude ja süüdlastele mõistetud karistuste kirjeldamiseks kasutati ka valimit kohtuotsustest, kus analüüsiks valiti iga viies 2010. aastal niisuguse kuriteo suhtes jõustunud süüdimõistev kohtuotsus (kokku vaadati läbi 524 kohtuotsust). Kohtuotsuste põhjal statistiliste analüüsi tegemist raskendas nende vormiline ebahühtlus, kuna olenevalt kohtumajast ja kohtunikust on kohtuotsuste detailsuses suuri erinevusi: näiteks polnud ligikaudu pooltes vaadeldud kohtuotsustes märgitud süüdlase joobe määra kuriteo toimepanemise ajal; kolmandikus otsustest polnud märgitud kuriteo toimepanemise kuupäev ja oli toodud vaid mõistetud karistus (resolutsioon); andmed süüdlase varasema karistatuse kohta on üldjuhul küll olemas, kuid paljudel juhtudel ei ole teada varasema süüteo liik (kas süüdlane oli ka varem joobes sõidukijuhtimise eest karistatud).

---

<sup>4</sup> Nt on „kergemate“ vigade kõrval ühele isikule KarS §-de 329 ja 424 rikkumise eest karistuseks märgitud eluaegne vangistus. Tegelikult oli tegu rahalise karistusega.

# I. Joobes sõidukijuhtimisega seotud süüteod

## Vastutus joobes sõiduki juhtimise eest

Perioodil 2008–2011 on alkoholi tarvitanud mootorsõidukijuhi vastutust puudutanud järgmised „eelmise“ liikluseaduse (LS, kehtis kuni 30.06.2011) ja „uue“ liikluseaduse (LS-2, jõustus 01.07.2011) ning KarS-i sätted.

Edaspidi kasutatakse tekstis lihtsustatult väljendeid „joove“ ja „joobes sõidukijuhid“ kõigi juhtumite puhul, kus mootorsõidukijuhile lubatud alkoholipiirmäär on ületatud, kuid siinjuures lisatakse näitajad juhi vere alkoholisisalduse kohta. Tuleb arvestada, et lisaks alkoholijoobele võib tegu olla ka narkojoobes toime pandud süütegudega.

**Tabel 1.** Alkoholi tarvitanud mootorsõidukijuhtide vastutus

Periood	Alkoholisisaldus juhi hingeõhus (mg/l) või veres (mg/g)	Seadus, §, lõige	Süüteo liik
Enne 01.07.2009	0,10–0,24 mg/l 0,20–0,49 mg/g	LS § 74 <sup>35</sup>	Väärtegu
	0,25 ja enam mg/l 0,50 ja enam mg/g	Esmakordne: LS § 74 <sup>19</sup> lg 1 Korduv: KarS § 424	Kuritegu
01.07.2009–30.06.2011	0,10–0,24 mg/l 0,20–0,49 mg/g	LS § 74 <sup>19</sup> lg 1	Väärtegu
	0,25–0,74 mg/l 0,50–1,49 mg/g	LS § 74 <sup>19</sup> lg 2	
	0,75 ja enam mg/l 1,50 ja enam mg/g	KarS § 424	Kuritegu
Alates 01.07.2011	0,10–0,24 mg/l 0,20–0,49 mg/g	LS-2 § 224 lg 1	Väärtegu
	0,25–0,74 mg/l 0,50–1,49 mg/g	LS-2 § 224 lg 2	
	0,75 ja enam mg/l 1,50 ja enam mg/g	KarS § 424	Kuritegu

Alkoholi tarvitanud mootorsõidukijuhi puhul on kriminaalvastutus alates 01.07.2009 ette nähtud juhul, kui juht on joobeseisundis. Eelmise LS § 20 lõike 3 järgi oli joobeseisund „alkoholi, narkootilise, psühhotroopse või muu sarnase toimega aine tarvitamisest põhjustatud terviseseisund, mis avaldub väliselt tajutavates häiritud või muutunud kehalistes või psüühilistes funktsioonides ja reaktsioonides“. Sama paragrahvi lõike 3<sup>1</sup> kohaselt loeti juht alkoholijoobes olevaks, kui:

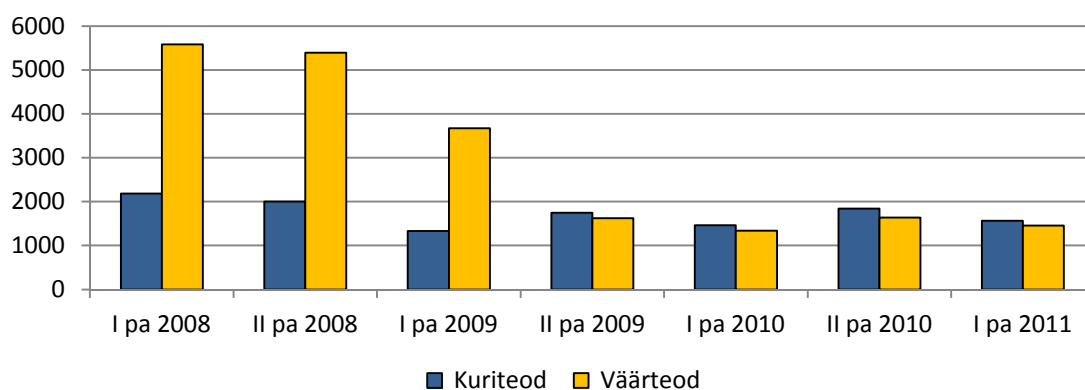
- 1) tema ühes grammis veres on vähemalt 1,50 milligrammi alkoholi või ühes liitris väljahingatavas õhus on vähemalt 0,75 milligrammi alkoholi;
- 2) tema ühes grammis veres on vähemalt 0,50 milligrammi alkoholi või ühes liitris väljahingatavas õhus on vähemalt 0,25 milligrammi alkoholi ning väliselt on tajutavad tema tugevasti häiritud või muutunud kehalised või psüühilised funktsioonid ja reaktsioonid, mille tõttu ta ei ole ilmselgelt võimeline juhtima sõidukit liikluses nõutava kindlusega.

Uues LS-s käsitleb joobeseisundit § 69, kus lõikes 1 defineeritakse joobeseisund täpselt samamoodi kui eelmises LS-s. Lõikes 3 antakse alkoholijoobe definitsioon, mis sisuliselt langeb samuti kokku eelmise LS-i sõnastusega (erinevused on puhtkeelelised).

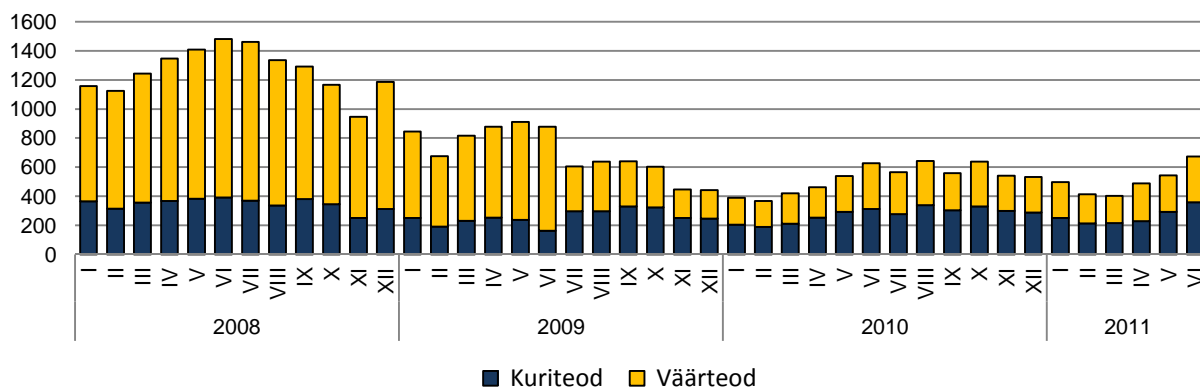
Teadaolevalt on juhte väiksema kui 1,5 promillise joobega veres kriminaalvastutusele võetud harva (nt 2010. aastal olemasolevatel andmetel vaid ühel korral, mil isik ka mõisteti süüdi).

## Joobes juhtimise süütegude arv

Joobes sõidukijuhtimise süütegude registreerimine vähenes tuntavalt 2009. aastal, seda eriti teisel poolaastal. Sama aasta keskel jõustunud seadusemuudatuste tõttu on raske hinnata, kuid võrd on sellele järgnenud süütegude arvu langus seotud uute normidega (nt tõendusliku alkomeetri kasutamise kohustus) ning mil määral jätkus juba varem alanud trend. 2009.–2010. aastal langes märgatavalt ka joobes sõidukijuhtide osalusel toimunud liiklusõnnetuste arv, mis viitab üldisele joobes sõidukijuhtimise vähenemisele sel ajal.

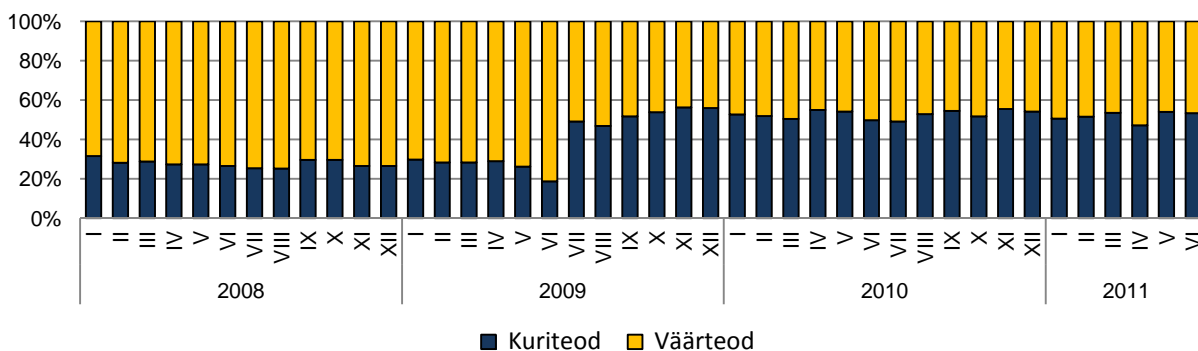


**Joonis 1.** Joobes sõidukijuhtimise kuritegude ja väärtegude arv 2008–2011 poolaastate kaupa (sõidukijuhi vere alkoholisisaldus vähemalt 0,5 promilli)



**Joonis 2.** Joobes sõidukijuhtimise süütegude arv 2008–2011 kuude kaupa (sõidukijuhi vere alkoholisisaldus vähemalt 0,5 promilli)

Seoses seaduste muutumisega muutus alates juulist 2009 järsult joobes sõidukijuhtimisega seotud väärtegude ja kuritegude omavaheline proportsioon: kui varem moodustasid kuriteod ligikaudu 30% niisugustest süütegudest, siis viimase kahe aasta jooksul on nende osakaal valdavalt püsinud veidi üle 50%.



**Joonis 3.** Joobes sõidukijuhtimise kuritegude ja väärtegude osakaal 2008–2011 kuude kaupa (%; sõidukijuhi vere alkoholisisaldus vähemalt 0,5 promilli)

### Politseioperatsioonide käigus tabatud joobes sõidukijuhid

Kõigist 2009. aastal välja selgitatud joobes juhtidest (veres alkoholi vähemalt 0,5 promilli) avastati 10% politseioperatsioonide „Kõik puhuvad“ käigus. 2010. aastal tabati politseioperatsioonide käigus 12% kõigist samal aastal tabatud alkoholi tarvitanud sõidukijuhtidest (veres alkoholi vähemalt 0,2 promilli).

Politseioperatsioonide käigus kontrollitud sõidukijuhtide arv vähenes mõnevõrra 2009. aastal, kuid on seejärel taas kasvanud. 2011. aasta esimese 9 kuu jooksul kontrolliti nende käigus 23% rohkem juhte kui 2010. aastal samal ajal<sup>5</sup>. Liiklusjärelvalvealase töö absoluutmahu muutustest andmed puuduvad, kuid niisuguse töö maht patrullide töös on samuti kasvanud: 2010. aasta esimese 9 kuu jooksul oli see näitaja 57% ja 2011. aasta samal perioodil 61%. Seega on võimalik, et teatav osa joobes sõidukijuhtimise süütegude arvu tõusust 2010. aastal langeb kasvanud liiklusjärelvalve arvele, kuid joobes sõidukijuhtidega seotud liiklusõnnetuste arvu kasv käesoleval aastal viitab võimalusele, et ka tegelikult on joobes sõidukijuhtimine saenenud.

**Tabel 3.** Politseioperatsioonidel „Kõik puhuvad“ kontrollitud sõidukijuhtide arv ning neist alkoholi tarvitanud juhtide arv ja osakaal 2007–2011<sup>6</sup>

	2007	2008	2009	2010	9 kuud 2011
Politseioperatsioonidel kontrollitud mootorsõidukijuhte	131 348	162 744	131 071	140 096	118 956
Alkoholi veres 0,20–0,49 promilli (nn jääknähud)	351	867	217	x	x
Osakaal kontrollitud juhtidest (%)	0,27%	0,53%	0,17%	x	x
Alkoholi veres vähemalt 0,50 promilli	867	1 143	787	x	x
Osakaal kontrollitud juhtidest (%)	0,66%	0,70%	0,60%	x	x
Alkoholi veres 0,20–1,49 promilli (LS § 74 <sup>19</sup> / LS-2 § 224)	x	x	x	830	613
Osakaal kontrollitud juhtidest (%)	x	x	x	0,59%	0,52%
Alkoholi veres vähemalt 1,50 promilli (KarS § 424)	x	x	x	102	57
Osakaal kontrollitud juhtidest (%)	x	x	x	0,07%	0,05%
Kokku avastatud alkoholi tarvitanud juhte (veres vähemalt 0,20 promilli)	1 219	2 011	1 005	932	670
Alkoholi tarvitanud juhtide osakaal kokku (%)	0,93%	1,24%	0,77%	0,67%	0,56%

Allikas: Politsei- ja Piirivalveamet (lähteandmed)

<sup>5</sup> Alates 2010. aastast on ametlikult tegu „erimeetme kohaldamisega“.

<sup>6</sup> Narkojoobes juhtide võimaliku avastamise kohta politseioperatsioonide käigus andmed puuduvad.



Viimase kolme aasta jooksul on alkoholi tarvitanud juhtide (vere alkoholisisaldus vähemalt 0,2 promilli) osakaal kõigist politseioperatsioonide käigus kontrollitud sõidukijuhtidest jäänud alla 0,8 protsendi. Tuleb arvestada, et politseioperatsioonid pole läbi viidud alkoholi tarvitanud juhtide osakaalu selgitamiseks ning niisuguste operatsioonide aeg ja koht on eri aastatel olnud erinev, mistõttu andmed ei tarvitse täpselt kajastada alkoholi tarvitanud juhtide keskmist osakaalu liikluses või selle muutumist.

Politseioperatsioonide käigus avastatud alkoholi tarvitanud sõidukijuhtidest olid vähemalt 1,5-promillises joores 2010. aastal 11% ja 2011. aasta esimese 9 kuu jooksul 9%. Samas moodustasid joores sõidukijuhtimise kuriteod<sup>7</sup> 2010. aastal 43% kõigist joores sõidukijuhtimise süütegudest (7717)<sup>8</sup>. Niisuguste kuritegude toimepanijaist 94% olid alkoholijoores<sup>9</sup> ning 6% narkojoores või narkojoore kahtlusega; seega võib öelda, et „kriminaalses alkoholijoores“ sõidukijuhtide tabamise tõenäosus on märksa suurem kui alkoholi vähem tarvitanud juhtide puhul.

Eeldusel, et politseioperatsioonidel tabatud eri joobeastmega sõidukijuhtide omavaheline suhe kajastab olukorda laiemalt, oli 2010. aastal vähemalt 1,5-promillises alkoholijoores sõidukijuhtide tabamise tõenäosus keskmiselt ligi 4 korda suurem kui vähem alkoholi tarvitanud sõidukijuhtide puhul (veres alkoholi 0,20–1,49 promilli).<sup>10</sup>

## Alkoholijoores juhtide jaotus joobe määra järgi

Alkoholijoores sõidukit juhtinud isikute kohta on alates 1. juulist 2009 enamikul juhtudel teada joobe arvnäit, kuna siis muutus joobe määramisel kohustuslikuks tõendusliku alkomeetri või vereekspertiisi kasutamine. Varem toime pandud süütegude puhul on kõige täpsemad andmed kolmeastmelise skaala järgi (vt joonealune märkus osas „Andmestik“), kuid nt 2008. aastal on sellekohane info olemas vaid 38% LS § 74<sup>19</sup> lõike alusel registreeritud väärtegude kohta ning niisugune info puudub täielikult KarS § 424 alusel registreeritud kuritegude kohta. Seetõttu tuuakse järgnevalt andmed vaid 2010. aasta kohta.

Tuleb arvestada, et joores sõidukijuhtide jaotus joobe määra järgi ei kajasta sugugi nende tegelikku osakaalu liikluses (vt eespool lk 8). Võib öelda, et raskes joores juhte on liikluses vähe ning samal ajal on suur nende tabamise tõenäosus, sh ebakindla juhtimisstiili või liiklusõnnetuse põhjustamise tõttu.

2010. aastal registreeritud kuritegude puhul saadi andmed sõidukijuhi joobe määra kohta juhtumite vabas vormis tekstina koostatud esialgsetest kirjeldustest, kus enamasti on märgitud tõendusliku alkomeetriga või vereekspertiisiga saadud tulemus. Samas puudus osa andmeid (alkoholijoores arvnäit oli märgitud 83% väärtegude puhul<sup>11</sup> ning alkoholijoores arvnäit või narkojoore kahtlus oli märgitud 78% kuritegude puhul) ning kirjeldustes polnud alati näidatud lõplikke mõõtmistulemusi; seda eriti ekspertiisi nõudva narkojoore puhul (vt järgmises osas).

Lõplike mõõtmistulemuste kohta kokkuvõtlikud andmed puuduvad, kuid alkoholijoores puhul on täpne teave olemas valdava enamiku juhtude kohta, mis annab piisavalt täpse ülevaate alkoholijooresega seotud rikkumiste kohta Eestis tervikuna. Siiski oli mõne maakonna puhul sageli märgitud vaid alkoholijoores esinemine, kuid puudus arvnäit (nagu eespool märgitud, puuduvad selle kohta ühtsed nõuded).

<sup>7</sup> Kaasa arvatud narkojoores sõidukijuhtimine.

<sup>8</sup> Juhi vere alkoholisisaldus vähemalt 0,2 promilli; samuti on arvestatud narkojoores toime pandud süütegusid.

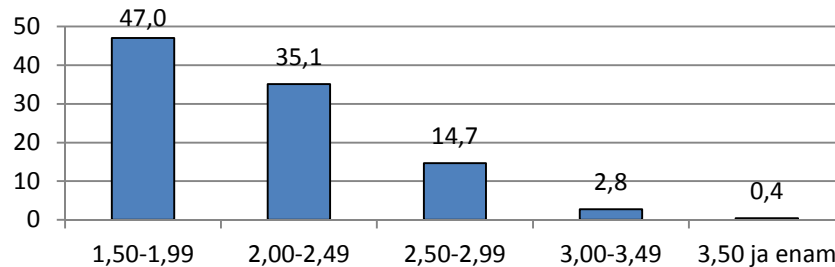
<sup>9</sup> Sh üks isik joores 1,49 promilli veres.

<sup>10</sup> Lähtudes joores juhtimise süütegude koguarvust ja sellest välja jättes narkojoores või narkojoore kahtlusega juhid.

<sup>11</sup> Väärteole vastavas joores sõidukijuhtide joobe jaotuse kohta praegu kokkuvõtet ei teatud.

Kõik joobe määra kajastavad näitajad esitatakse lihtsuse huvides vere alkoholisisalduse järgi, ehkki valdavalt kasutab politsei alkoholisisalduse mõõtmist tõendusliku alkomeetriga hingeõhust<sup>12</sup>.

2010. aastal KarS § 424 alusel registreeritud kuritegudes kahtlustatavatest alkoholijoobes sõidukijuhtidest 47% puhul oli joobe vahemikus 1,50–1,99 promilli veres ning 35% puhul vahemikus 2,00–2,49 promilli veres. Kokku on joobe arvnäit teada 2366 alkoholijoobes sõidukijuhi kohta<sup>13</sup>.



**Joonis 4.** 2010. aastal KarS § 424 alusel registreeritud kuritegudes kahtlustatavate alkoholijoobes sõidukijuhtide osakaal joobe määra järgi (% kahtlustatavatest alkoholijoobes sõidukijuhtidest, kelle joobe arvnäit on teada; horisontaalteljel juhi vere alkoholisisaldus promillides; N=2366)

## Narkojoobes sõidukijuhtimine

Narkojoobes juhtide arvu kajastavad andmed ei tarvitse peegeldada tegelikku olukorda, kuna narkojoobe avastamine on suhteliselt keerukas ning niisuguse joobe tõendamine on võimalik vaid eraldi ekspertiisiga, mille tulemuste kohta praegu täpne statistika puudub.

Narkojoobes sõidukijuhtide avastamisega seonduvaid raskusi illustreerivad andmed 28 Euroopa riigis juunis 2010 ühe nädala jooksul korraldatud politseioperatsioonidest, mis viidi läbi igas riigis lubatud alkoholipiirmäära ületanud või narkootikumide tarvitanud sõidukijuhtide avastamiseks. Operatsioonide tulemusi kajastab tabel 4, mis on koostatud politseioperatsioone koordineerinud TISPOL-i (Euroopa riikides liiklusjärelvalvet teostavate politseiüksuste koostööorganisatsioon) poolt avaldatud andmete põhjal.<sup>14</sup>

Tuleb rõhutada, et nimetatud politseioperatsiooni tulemuste põhjal ei saa võrrelda alkoholi ja narkootikumidega seotud rikkumiste levikut eri riikides, kuna pole teada, kuivõrd võrreldavates tingimustes operatsioonid läbi viidi; samuti on sõidukijuhile lubatud alkoholipiirmäär riigiti erinev (ulatudes 0,2 promillist veres nt Eestis kuni 0,8 promillini nt Ühendkuningriigis). Narkootikumide tarvitanud juhtide avastamist mõjutab oluliselt ka kasutatav tehnika; samuti näib, et kõikides riikides ei pööratud narkootikumide avastamisele samal määral tähelepanu (9 riigis ei avastatud ühtegi narkootikumide tarvitanud juhti ning suhe avastatud alkoholi tarvitanud ja narkootikumide tarvitanud juhtide vahel kõigub suurtes piirides).

<sup>12</sup> Selleks on juhi hingeõhu alkoholisisaldust kajastavad näitajad korrutatud 2,1-ga.

<sup>13</sup> See moodustas 72% KarS § 424 alusel registreeritud kuritegude koguarvust (3304). Viimane sisaldab ka narkojoobe või narkojoobe kahtlusega juhtumeid (211) ning teadmata joobe liigiga juhtumeid.

<sup>14</sup> Vt ka <https://www.tispol.org/system/files/TISPOL%20Bulletin%2026%2007%2011.pdf> (lk 4–5), <http://www.politsei.ee/et/nouanded/liiklus/ennetustegevuste-ajakava/>, <http://www.politsei.ee/dotAsset/174503.pdf>.

**Tabel 4.** Juunis 2011 ühe nädala jooksul Euroopa riikides politseioperatsioonide käigus tabatud alkoholi ja narkootikumide tarvitatud sõidukijuhid (suhtarvud pole riikide vahel korrektselt võrreldavad)

Riik	Kontrollitud juhte	Rikkujate arv aine järgi		Rikkujate osakaal kontrollitud juhtidest (%)		Alkoholi- ja narkoalaste rikkumiste suhe
		Alkohol	Narkootikumid	Alkohol	Narkootikumid	
Belgia	6 110	135	6	2,2	0,1	23
Bulgaaria	46 044	519	0	1,1		
<b>Eesti</b>	<b>10 308</b>	<b>159</b>	<b>7</b>	<b>1,5</b>	<b>0,1</b>	<b>23</b>
Hispaania	114 846	2 370	1	2,1	0,0	2370
Holland	19 864	264	0	1,3		
Iirimaa	1 538	205	9	13,3	0,6	23
Itaalia	33 635	417	24	1,2	0,1	17
Kreeka	40 077	1 010	0	2,5		
Küpros	5 057	235	0	4,6		
Leedu	16 872	314	0	1,9		
Luksemburg	125	3	0	2,4		
Läti	6 854	271	1	4,0	0,0	271
Norra	30 441	49	0	0,2		
Poola	69 342	990	85	1,4	0,1	12
Portugal	19 366	624	2	3,2	0,0	312
Prantsusmaa	143 146	3 386	377	2,4	0,3	9
Rootsi	95 067	383	205	0,4	0,2	2
Rumeenia	62 118	876	1	1,4	0,0	876
Saksamaa	77 311	1 056	497	1,4	0,6	2
Serbia	32 845	1 575	5	4,8	0,0	315
Slovakkia	15 628	64	0	0,4		
Sloveenia	12 396	341	33	2,8	0,3	10
Soome	37 001	96	4	0,3	0,0	24
Šveits	7 877	447	72	5,7	0,9	6
Taani	15 034	140	4	0,9	0,0	35
Tšehhi Vabariik	30 492	248	25	0,8	0,1	10
Ungari	18 496	475	0	2,6		
Ühendkuningriik	19 064	1 053	278	5,5	1,5	4
<b>KOKKU</b>	<b>986 954</b>	<b>17 705</b>	<b>1 636</b>	<b>1,8</b>	<b>0,2</b>	<b>11</b>

Allikas: TISPOL (läheteandmed)

Kõigist TISPOL-i poolt koordineeritud politseioperatsioonide käigus avastatud rikkujatest moodustasid narkootikumide tarvitatud juhid 8,5%, sh Eestis, Belgias, Iirimaa ja Soomes 4%, Rootsis 35%, Lätis 0,4%; Leedus narkootikumide tarvitatud juhte ei leitud. Samas moodustas lubatud alkoholipiirmäära ületanud juhtide osakaal kontrollitud juhtidest Iirimaa 13,3% (alates juulist 2010 on lubatud 0,5 promilli veres varasema 0,8 promilli asemel<sup>15</sup>) ja Ühendkuningriigis 5,5% (lubatud 0,8 promilli veres<sup>16</sup>). Näitajate suur varieeruvus kinnitab, et nende põhjal ei saa üksikute riikide olukorda omavahel võrrelda.

Võrreldes erinevusi narkojoobes juhtide avastamisel Soomes ja Rootsis, märkis Soome liikluspolitsei juht, et Rootsis ja Norras on tehtud pika aja jooksul tööd narkootikumide ja ravimeid tarvitanud juhtide avastamiseks liikluses väliste märkide põhjal<sup>17</sup>. 2010. aastal läbi viidud analüüsis leiti, et Soomes kasutatavad kiirtestid on sageli andnud nn valepositiivse tulemuse:

<sup>15</sup> <http://alcoholireland.ie/alcohol-policy/policy-documents-2/>

<sup>16</sup> [http://www.lawontheweb.co.uk/Road\\_Traffic\\_Law/Drink\\_Driving\\_Law](http://www.lawontheweb.co.uk/Road_Traffic_Law/Drink_Driving_Law)

<sup>17</sup> Suomen ja Ruotsin välillä valtava ero huumeuskien paljastumisessa. Helsingin Sanomat 23.09.2011, <http://www.hs.fi/kotimaa/artikkelin/Suomen+ja+Ruotsin+v%C3%A4lill%C3%A4+valtava+ero+huumeuskien+paljastumisessa/1135269540862>.

kanepi, kokaiini ja opiaatide testimisel on olnud ebaõigeid tulemusi üle kahe korra enam kui õigeid tulemusi ning ka amfetamiini testimisel on vääramaks osutunud ligi kümme protsenti tulemustest<sup>18</sup>.

Eestis LS 74<sup>19</sup> alusel 2008. aastal registreeritud juhtumitest 1,8% oli teadaolevalt seotud narkojoobega. 2009. aasta esimesel poolaastal oli sama näitaja 2,5%. Siinjuures tuleb arvestada, et kummalgi aastal ei olnud rikkumisega seotud joobe liik teada 15% juhtumite puhul; mistõttu andmed ei tarvitse olla täpsed.

2010. aastal KarS § 424 alusel registreeritud kuritegude esialgsetest kirjeldustest ilmneb, et narkojoobes või narkojoobe kahtlusega sõidukijuhiga juhtumid moodustasid 6,4% niisugustest kuritegudest (211 kuritegu, kuid andmed ei tarvitse olla täielikud). Samas pole teada, milline osa narkojoobe kahtlusega juhtumitest leidis ekspertiisid kinnitust ning seetõttu ei saa narkojoovet puudutavaid näitajaid statistikas välja tuua (täpsete andmete saamine nõudnuks kriminaalasjade ükshaaval läbivaatamist).

Teadaolevalt narkojoobes toime pandud või narkojoobe kahtlusega kuritegudest registreeriti Harjumaal 91% (Tallinnas 82%), Ida-Virumaal 4% ja teistes maakondades kokku 5%<sup>19</sup>. Samal ajal registreeriti narkootilise või psühhotropse aine arsti ettekirjutuseta tarvitamise või väikeses koguses ebaseadusliku valdamisega seotud väärtegudest<sup>20</sup> Harjumaal 70% (Tallinnas 66%), Ida-Virumaal 15% ja teistes maakondades kokku 15%. Kindlaid järeldusi nende andmete kõrvutamisel teha ei saa, kuid on tõenäoline, et Harjumaal on narkojoobes sõidukijuhtide avastamise suutlikkus teistest piirkondadest parem.

Kokkuvõttes pole praegu võimalik hinnata, mil määral kajastavad Eesti kohta toodud andmed tegelikkust ning kas narkojoobes sõidukijuhtide arvus ja osakaalus on viimastel aastatel toimunud arvestatavaid muutusi.

## Joobes sõidukijuhtidele määratud karistused

Joobes sõidukijuhtidele määratud karistuste kirjeldamisel esitatakse andmeid 2008. ja 2010. aasta kohta, kuid need aastad ei ole omavahel hästi võrreldavad seoses 01.07.2009 jõustunud seadusemuudatustega; samuti puudub 2010. aasta kohta oluline osa karistuste andmetest. Seaduste muutumise tõttu aasta keskel pole 2009. aasta võrreldav teistega. Põhilised andmed 2008. ja 2010. aastal joobes juhtimise süütegude eest määratud karistuste kohta on tabelis 5.

Joobes sõidukijuhtimise väärtegude eest on tavaliselt määratud rahatrahv (2008. aastal 97% juhtudel; 2010. aastal osaliste andmete järgi 90% juhtudel) – vt tabel 6. Rahatrahviga kaasnes 2008. aastal 57% juhtudel juhtimisõiguse äravõtmine; 2010. aastal oli see näitaja osaliste andmete järgi 46% (näitajad ei ole üks-ühele võrreldavad).

Kuritegude eest on nii 2008. kui ka 2010. aastal kõige sagedamini kohaldatud vangistust, sh peamiselt tingimisi vangistust ning väiksemas ulatuses 2010. aastal ka vangistuse asendamist ÜKT-ga (tingimisi vangistuse ja ÜKT kohaldamise osakaalust puuduvad täpsed andmed).

<sup>18</sup> Apulaisoikeusasiamies Pajuoja varoittaa poliisia huumeepikatestin epäluotettavuudesta, 19.11.2010, <http://www.oikeusasiamies.fi/Resource.phx/pubman/templates/2.htx?id=694>.

<sup>19</sup> 2010. aastal registreeriti kõigist KarS § 424 kuritegudest Harjumaal 34%, Ida-Virumaal 13% ja teistes maakondades kokku 53%.

<sup>20</sup> Narkootiliste ja psühhotropsete ainete ning nende lähteainete seaduse § 15<sup>1</sup>.

**Tabel 5.** Joobes sõidukijuhtimise süütegude eest määratud karistused 2008. ja 2010. aastal (mittetäielikud andmed)

Süüteo liik	2008		2010	
	Väärtegu	Kuritegu	Väärtegu	Kuritegu
Rikkumist puudutav säte	LS § 74 <sup>19</sup> lg 1	KarS § 424	LS § 74 <sup>19</sup> lg 2	KarS § 424
Sõidukijuhi joove (vere alkoholisisaldus mg/g)	0,50 ja enam	0,50 ja enam	0,50–1,49	1,50 ja enam
Korduvuse arvestamine	Esma- kordne	Korduv	Ei arvestata	Ei arvestata
<b>Rikkujate üldarv</b>				
Kindlaks tehtud või süüdi mõistetud isikute arv	8 960	3 816	4 380	2 669
Isikute arv, kelle karistus on teada	8 795	x	2 750	x
<i>Rikkujate osakaal, kelle karistus on teada (%)</i>	98	100	63	100
Isikute arv, kelle karistus pole teada	201	x	1 630	x
<b>Rikkujad, kelle karistus on teada</b>				
<b>Karistuse liik (isikute arv)</b>				
Rahatrahv / rahaline karistus	8 569	948	2 477	712
Ilma juhtimisõiguse äravõtmiseta	3 677	142	1 340	...
Koos juhtimisõiguse äravõtmisega	4 892	806	1 137	...
Juhtimisõiguse äravõtmine (põhikaristusena) <sup>21</sup>	...	x	53	x
Arest <sup>22</sup> / vangistus, sh tingimisi <sup>23</sup>	226	2 864	232	1 957
Juhtimisõiguse äravõtmine kokku	4 944	2 734	1 190	...
<i>Rikkujate osakaal, kellelt võeti juhtimisõigus (%)</i>	56	72	43	...
<b>Rahatrahv / rahaline karistus (kroonides)</b>				
Mediaan	12 000	14 345	11 100	12 000
Aritmeetiline keskmine	11 736	15 115	11 061	13 621
<b>Arest<sup>24</sup> / vangistus, sh tingimisi (päevades/kuudes)<sup>25</sup></b>				
Mediaan	11 / ...	120 / 4,0	10 / ...	90 / 3,0
Aritmeetiline keskmine	13 / ...	195 / 6,5	11 / ...	105 / 3,5
<b>Juhtimisõiguse äravõtmine (kuudes)</b>				
Kokku	Mediaan	4,0	6,0	4,0
	Aritmeetiline keskmine	4,5	7,3	4,7
Rahalise karistuse lisakaristusena	Mediaan	x	4,0	x
	Aritmeetiline keskmine	x	5,6	x
Vangistuse (sh tingimisi) lisakaristusena	Mediaan	x	6,0	x
	Aritmeetiline keskmine	x	8,0	x

Allikad: Politsei- ja Piirivalveametilt saadud väärtegade loendid, E-toimik, KIS

Joobes sõidukijuhtimise eest juhtimisõiguse äravõtmist kasutatakse laialdaselt: 2008. aastal võeti juhtimisõiguse ära 56%-lt väärteo eest ja 72%-lt kuriteo eest karistatud isikutelt.

Rahatrahvide mediaan ja aritmeetiline keskmine olid 2010. aastal madalamad kui 2008. aastal, mille põhjuseks võib olla seadusemuudatus: 2008. aastal loeti väärteoks mistahes raskusega joobes sõidukijuhtimine, kui isikul puudus kehtiv karistus niisuguse süüteo eest (praktiliselt tähendas see karistuse puudumist viimase aasta jooksul); 2010. aastal sai aga tegu olla vaid alla 1,5-promillise joobega, ehkki tegu võis olla korduva rikkumisega.

<sup>21</sup> Juhtimisõiguse äravõtmine põhikaristusena muutus võimalikuks alates 27.12.2008.

<sup>22</sup> Arestiga koos võeti juhtimisõiguse ära teadaolevalt ühel korral 2009. aastal.

<sup>23</sup> Kuritegude eest kohaldati 2010. aastal ka vangistuse asendamist üldkasuliku tööga, kuid andmete ebatäpsuse tõttu neid arve tabelis välja ei tooda. Lisaks oli 2008 neljal juhul põhikaristus KarS § 63 lg 1 alusel juba määratud.

<sup>24</sup> Aresti kohaldati teadaolevalt 2010. aastal kahel korral ja 2011. aasta I poolaastal ühel korral.

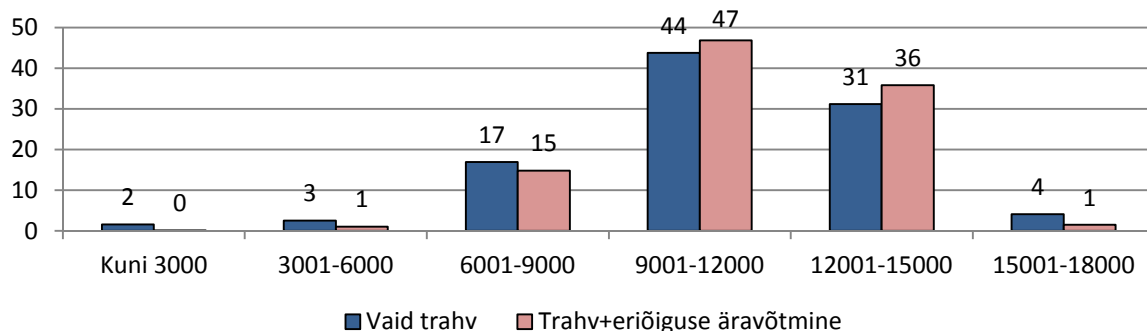
<sup>25</sup> 2010. aasta kuritegude andmed koos vangistuse asendamisega ÜKT-ga. Niisuguste juhtumite arvestusest välja jätmisel jäi mediaan samaks ning aritmeetiline keskmine vähenes ühe päeva võrra.

**Tabel 6.** Joobes sõidukijuhtimise süütegude eest määratud karistuste liigiline struktuur 2008. ja 2010. aastal (mittetäielikud andmed, protsendid leitud teada olevatest karistustest)

Süüteo liik	2008		2010	
	Väärtegu	Kuritegu	Väärtegu	Kuritegu
Rikkumist puudutav säte	LS § 74 <sup>19</sup> lg 1	KarS § 424	LS § 74 <sup>19</sup> lg 2	KarS § 424
Rahatrahv / rahaline karistus – sh:	97	25	90	27
ilma juhtimisõiguse äravõtmiseta	43	15	54	...
koos juhtimisõiguse äravõtmisega	57	85	46	...
Juhtimisõiguse äravõtmine (põhikaristusena)	...	x	2	x
Arest / vangistus, sh tingimisi	2	75	8	73

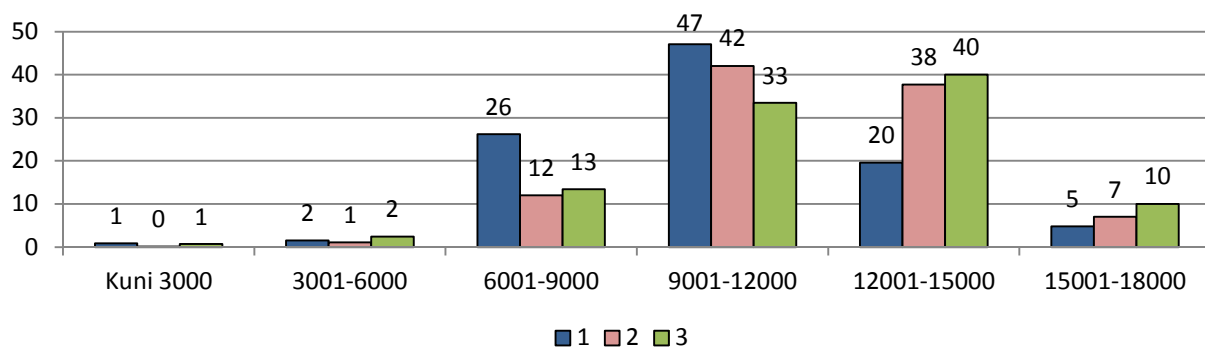
Allikad: Politsei- ja Piirivalveametilt saadud väärtegade loendid, KIS

2008. aastal määrati rahatrahvid jäid kõige sagedamini vahemikku 9001–12000 krooni; seda ka rahatrahviga koos juhtimisõiguse äravõtmisel.



**Joonis 5.** 2008. aastal LS § 74<sup>19</sup> rikkumise eest määratud rahatrahvide jaotus (%; trahvid kroonides)

Rahatrahvid on raskema joobe korral üldjuhul olnud suuremad: 2008. aastal vähemalt 1,5-promillises joobes väärteo toime pannud isikutest 40% said rahatrahvi vahemikus 12001–15000 krooni; samal ajal määrati niisugune rahatrahv kaks korda harvemini isikutele, kelle joove jäi alla 0,5 promilli ja kelle puhul puudusid välised „raske alkoholihoobe“ tunnused. Joonis 6 kajastab trahvimäärade ja joobe raskuse seoseid, arvestades joobe raskust politseis kasutatud jaotuse järgi.



**Joonis 6.** 2008. aastal LS § 74<sup>19</sup> rikkumise eest määratud rahatrahvide jaotus, arvestades joobe raskust<sup>26</sup> (%; trahvid kroonides)

<sup>26</sup> Joobe raskus: 1. aste: vere alkoholisisaldus 0,5–1,49 promilli; 2. aste: sama, kuid kaasnevad välised „raske alkoholihoobe“ tunnused; 3. aste: vere alkoholisisaldus vähemalt 1,50 promilli. Vt ka joonealune märkus eespool osas „Andmestik“.

Vangistuse (sh tingimisi) kestuse mediaan oli 2008. aastal 4 kuud ja 2010. aastal 3 kuud; aritmeetiline keskmine vastavalt 6,5 ja 3,5 kuud. Näitajad ei ole sisuliselt võrreldavad, kuna pole teada 2008. aastal karistatud isikute joobeaste; samuti ei saa vangistuse kestuse näitajaid võrrelda ilma tingimisi vangistuse ja ÜKT kohaldamise kohta täpset teavet omamata.

Joobes sõidukijuhtimise eest lisakaristusena juhtimisõiguse äravõtmise kestus oli väärtedega puhul 2008. ja 2010. aastal sarnane: mediaan 4 kuud ja aritmeetiline keskmine 4,5–4,7 kuud. Kuritegude puhul oli 2008. aastal mediaan 6 kuud ja aritmeetiline keskmine 7,3 kuud; seejuures võeti juhiluba keskmiselt pikemaks ajaks ära vangistuse mõistmisel, võrreldes rahalise karistuse määramisega – vt eespool tabel 5.

Toodud andmete põhjal pole võimalik öelda, kas ja mil määral on karistuspraktikas aastatel 2008–2010 olnud muutusi olemuselt sarnase raskusega rikkumiste eest.

### Karistuspraktika kirjeldus 2010. aasta kohtuotsuste valimi põhjal

Joobes sõidukijuhtimise kuritegude asjaolude ja süüdlastele mõistetud karistuste kirjeldamiseks valiti iga viies 2010. aastal jõustunud süüdimõistev kohtuotsus, mis puudutas KarS § 424 rikkumist. Kokku hõlmab valim 524 kohtuotsust. Üksaaval läbi vaadatud kohtuotsustest märgiti välja süüdlase joobe määr ja andmed varasema karistatuse kohta; samuti sündmuse kellaeg ning sõiduki mark (viimaseid järgnevalt ei kajastata).

Põhilised vaadeldavad tunnused olid isikule joobes juhtimise kuriteo eest mõistetud karistuse liik, varasem kriminaalkorras karistus ja joobe määr. Huvi pakkusid nende omavahelised seosed, nt kuivõrd erinevad varem karistamata ja varem karistatud isikutele mõistetud karistused ning kuidas mõjutab karistusi joobe raskus.

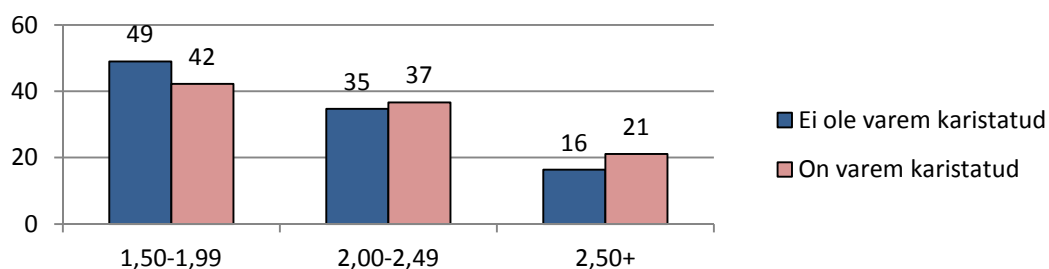
Valimi koosseisu ning andmete olemasolu joobeastme, varasema karistatuse ja mõistetud karistuse liigi järgi kajastab tabel 7.

**Tabel 7.** Valimis olnud isikute joobeaste ja karistused

	Isiku joove kuriteo ajal (veres alkoholi promillides)			Joove on teada	Joove pole teada	KOKKU
	1,50-1,99	2,00-2,49	2,50+			
Kõik süüdimõistetud	119	93	46	258	266	524
Vangistus, sh tingimisi	63	64	31	158	175	333
Rahaline karistus	44	24	13	81	70	151
ÜKT	12	5	2	19	21	40
Ei ole kriminaalkorras karistatud	72	51	24	147	135	282
Vangistus, sh tingimisi	32	30	14	76	74	150
Rahaline karistus	32	17	9	58	51	109
ÜKT	8	4	1	13	10	23
On kriminaalkorras karistatud	38	33	19	90	117	207
Vangistus, sh tingimisi	25	27	14	66	91	157
Rahaline karistus	9	5	4	18	16	34
ÜKT	4	1	1	6	10	16

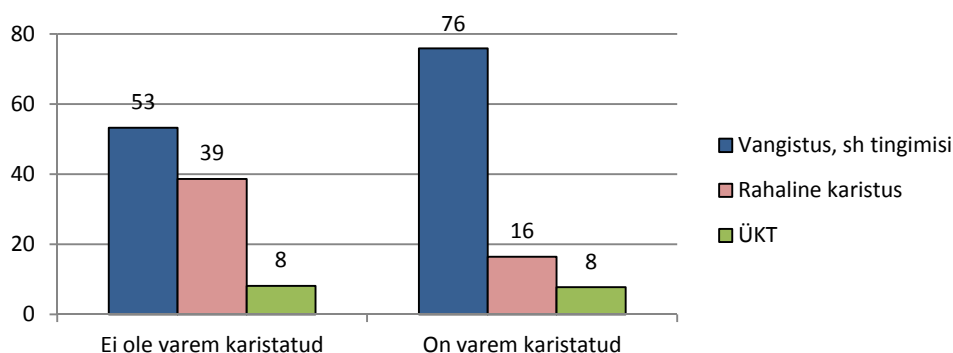
Allikad: KIS, kohtulahendid

Valimis olnud kriminaalkorras karistatud isikute joove kuriteo toimepanemise hetkel on olnud pigem suurem kui varem karistamata isikutel, kuid isikute väike arv ei luba teha kindlaid järeldusi.



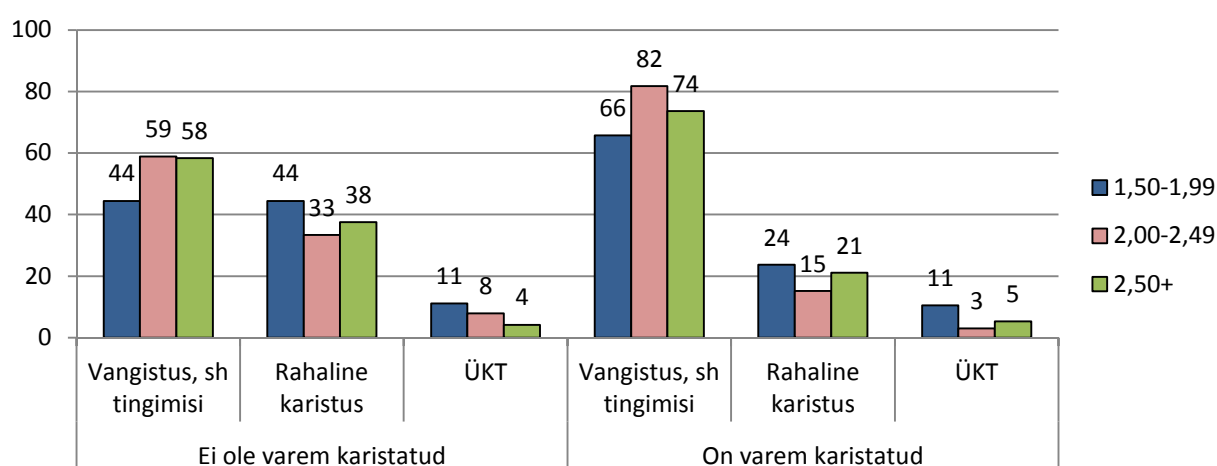
**Joonis 7.** 2010. aastal KarS § 424 alusel karistatud isikute joove kuriteo toimepanemisel ning nende varasem kriminaalkorras karistatus (%; horisontaalteljel joove promillides)

Varem kriminaalkorras karistatud isikutele määrati vangistus üldiselt sagedamini kui varem kriminaalkorras karistamata isikutele.



**Joonis 8.** 2010. aastal KarS § 424 alusel karistatud isikutele mõistetud karistuse liik ja isikute varasem kriminaalkorras karistatus (%)

Sama trend ilmneb joobe raskust arvestades: sarnase joobeastme juures on varem kriminaalkorras karistatud isikutele määratud vangistus sagedamini kui kriminaalkorras karistamata isikutele. Näiteks kuriteo 1,50–1,99-promillises joobes toime pannud varem karistamata isikutest määrati vangistus 44%-le ja varem karistatud isikutest 66%-le.



**Joonis 9.** 2010. aastal KarS § 424 alusel karistatud isikute varasem kriminaalkorras karistatus, mõistetud karistuse liik ja joove kuriteo toimepanemisel (%; legend kajastab joovet promillides)



## Joobes juhtide osalusel toimunud liiklusõnnetused

Joobes mootorsõidukijuhi osalusel toimunud inimkannatanuga liiklusõnnetuste arv ning niisugustes õnnetustes hukkunud ja vigastada saanud inimeste arv vähenes aastatel 2008–2010 märgatavalt. Andmeid nendes õnnetustes osalenud joobes sõidukijuhtide süülisuse kohta praegu analüüsitud ei ole.

**Tabel 8.** Mootorsõiduki juhtimine joobeseisundis ning joobes mootorsõidukijuhi osalusel toimunud liiklusõnnetused 2007–2010<sup>27</sup>

	Registreeritud joobes juhtimise süüteo	Liiklusõnnetuste arv joobes mootorsõidukijuhi osalusel	Hukkunute arv	Vigastatute arv
2007	17 920	521	79	772
2008	15 167	347	38	518
2009	7 909	248	28	352
2010	6 284	146	11	222

Allikas: aastaraamat „Alkoholi turg, tarbimine ja kahjud Eestis“ (2011)

Andmeid joobes sõidukijuhtide õnnetusse sattumise kohta nende joobe raskusastme järgi on varasemate aastate kohta toodud JM-s 2006. aastal koostatud ülevaates<sup>28</sup>.

<sup>27</sup> Arvestatud on mootorsõidukijuhte, kelle vere alkoholisisaldus õnnetuse hetkel oli vähemalt 0,5 promilli või kes olid narkojoobes, sõltumata sellest, kas joobes juht oma tegevusega õnnetuse põhjustas või mitte. Arvestatud ei ole joobes jalgratturite ja mopeedijuhtide osalusel toimunud liiklusõnnetusi.

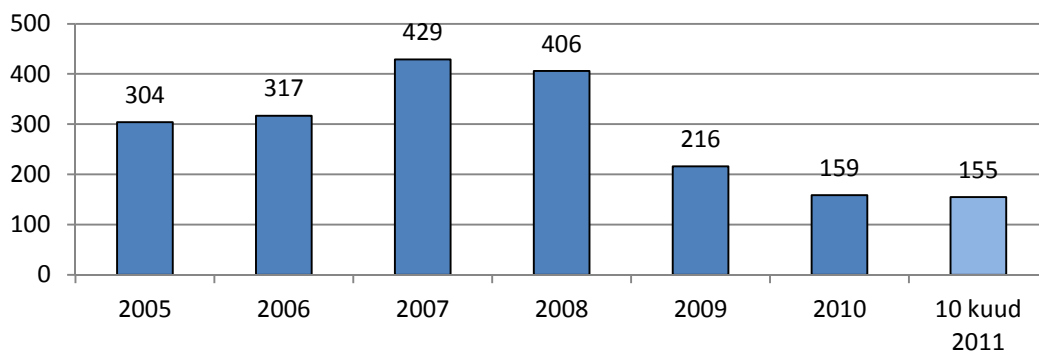
<sup>28</sup> Joobes sõidukijuhtimisega seonduvad riskid ja võimalikud meetmed joobes sõidukijuhtimise vähendamiseks. Koostajad A. Ahven ja E. Hillep. Justiitsministeerium, 2006. <http://www.just.ee/liiklus>

## II. Peatumismärkuande eiramisega seotud süüteod

### Vastutus ja juhtumite registreerimine

Peatumismärkuande eiramise puhul on tegu väärtetega, mille eest nähti eelmises liikluseaduses ette vastutus § 74<sup>30</sup> järgi. Alates 1. juulist 2011 kehtivas uues liikluseaduses näevad niisuguste rikkumiste eest vastutuse ette § 234 (sõiduki peatamise märkuande eiramine) ning § 235 (maastikusõiduki peatamise märkuande eiramine). Varem kehtinud karistused jäid samaks. Järgnevalt vaadatakse kõiki paragrahve koos. Olenevalt päringu hetkest võib olla erinevusi mujal avaldatud andmetest.

Sõiduki peatumismärkuande eiramise juhtumite arv oli viimase seitsme aasta jooksul kõige suurem 2007. aastal (429) ning on selle järel langenud. 2011. aastal on taas oodatav mõningane tõus, kuna juba 10 kuuga registreeriti kogu eelmise aastaga lähedane arv juhtumeid.



Joonis 10. Sõiduki peatumismärkuande eiramise juhtumite registreerimine aastatel 2005–2011

### Peatumismärkuande eiramise võimalikud motiivid

Ülevaade mittepeatumise võimalikest motiividest on koostatud väärtetöösündmuste lühikirjelduste põhjal, tuginedes JM andmebaasile 2010. aasta ja 2011. aasta esimese poolaasta kohta (juhtumite registreerimise kuupäeva järgi) – kokku 18 kuud.

Kirjelduste detailsus on erinev ning kõikide sündmuste puhul pole kõik asjaolud teada (nt kui juhil õnnestus põgeneda, ei ole täiendavaid asjaolusid enamasti märgitud või on kiiruseületamise korral märgitud vaid see). Seetõttu on andmed ligikaudsed ning tõenäoliselt oli mittepeatumisega kaasnenud rikkumiste arv mõnevõrra suurem, kui tabelis näidatud.

Paljudel peatumismärkuande eiramise juhtudel esines juhil üheaegselt mitu rikkumist (nt oli juht joores, tal puudus juhtimisõigus ja sõiduk oli võetud omavoliliselt vm) – neid on käsitletud alljärgnevalt eiramise motiividena.

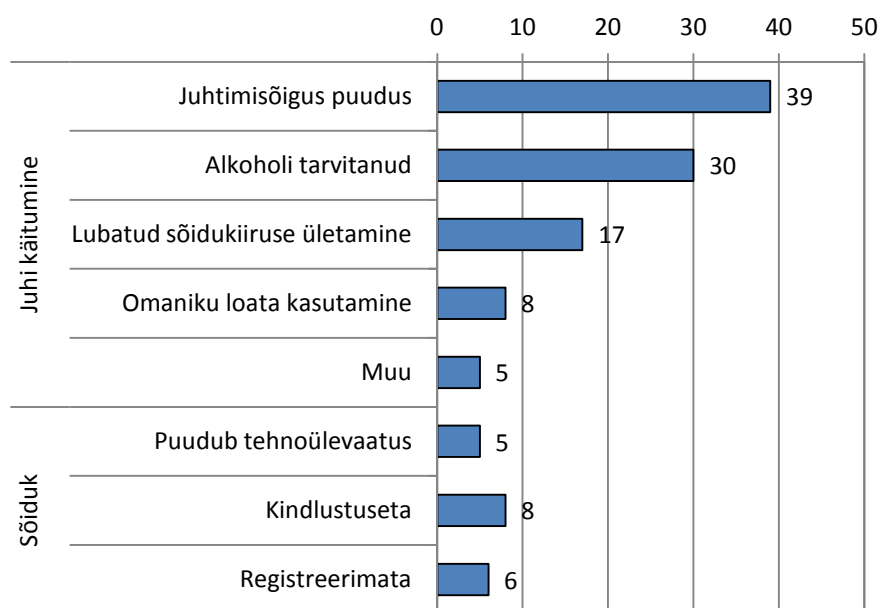
Vaadeldud perioodil (18 kuud) puudus peatumismärkuande eirajatest juhtimisõigus vähemalt 39% juhtudel ning lubatud alkoholipiirmäär ületas vähemalt 30% juhte (kuna osa juhte jäi tabamata, olid need näitajad tegelikult eeldatavalt suuremad). Lubatud sõidukiirust ületas 17% peatumismärkuande eirajatest.

**Tabel 9.** Peatumismärkuande eiramisega teadaolevalt kaasnenud muud rikkumised 2010. aastal ja 2011. aasta esimesel poolaastal

	Kokku <sup>29</sup>	Mittepeatumisega kaasnenud rikkumised								
		Märgitud võimalikke motive <sup>30</sup>	Juhi käitumine					Sõiduk		
			Juhtimisõigus puudus	Alkoholi tarvitanud <sup>31</sup>	Lubatud sõidukiiruse ületamine	Omaniku loata kasutamine	Muu	Puudub tehnoüle-vaatus	Kindlustuseta	Registreerimata
Juhtumite arv										
2010	188	135	73	51	32	16	7	10	16	11
2011 I pa	94	71	38	34	15	7	8	4	6	6
Kokku 2010 ja 2011 I pa (18 kuud)	282	206	111	85	47	23	15	14	22	17
Kaasnenud rikkumiste esinemine (% juhtumitest, võis esineda mitu üheaegset rikkumist)										
% kõigist	100	x	39	30	17	8	5	5	8	6
% neist, kus motiiv oli märgitud	x	100	54	41	23	11	7	7	11	8

Allikas: Justiitsministeeriumi andmebaas väärtegudest

Mõned tabelis toodud andmed peatumismärkuande eiramisega kaasnenud rikkumiste kohta on esitatud ka järgmisel joonisel



**Joonis 11.** Peatumismärkuande eiramisega teadaolevalt kaasnenud muud rikkumised 2010. aastal ja 2011. aasta esimesel poolaastal (% kõigist juhtumitest, võis esineda mitu üheaegset rikkumist)

<sup>29</sup> JM andmetel, päringud 05.11.2011. Vaatlusaluste juhtumite arv JM andmebaasi järgi on suurem joonisel 10 toodust, kuna joonisel on näidatud sündmuste arv vahetult pärast perioodi lõppu tehtud päringute järgi, tabelis 9 aga 2010. aasta kohta hiljem tehtud päringu põhjal.

<sup>30</sup> Arvestatud juhtumeid, mille kohta on teada võimalikke mittepeatumise motive. Arvesse on võetud neid mittepeatumisega kaasnenud rikkumisi, mis olid olemas või pandi toime peatumismärkuande andmise eel (mitte sellele järgnenud rikkumisi, nt liiklusõnnetuse põhjustamist).

<sup>31</sup> Sh oli 2010. a 4 juhil ja I poolaastal 2011 ühel juhil tegu joobe kahtlusega, kuid pole teada, kas need said kinnitust.

Erinevate rikkumiste üheaegset esinemiste kajastavad järgmised andmed 2010. aasta kohta (tärniga on tähistatud korduvad grupid):

- Juhtimisõiguse puudumine esines teadaolevalt 73 juhul, sh lisaks:
  - kaasnes sõidukiga seotud rikkumine<sup>32</sup> 31 juhul;
  - ületas juht lubatud alkoholipiirmäära<sup>33</sup> 22 juhul\*;
  - kasutas juht sõidukit ilma omaniku loata 13 juhul;
  - ületas juht lubatud alkoholipiirmäära ning lisaks kaasnes sõidukiga seotud rikkumine 11 juhul\*;
  - ületas juht lubatud sõidukiirust 9 juhul;
  - ületas juht lubatud alkoholipiirmäära ja kasutas sõidukit ilma omaniku loata ning lisaks kaasnes sõidukiga seotud rikkumine 8 juhul;
  - ühel juhul omas juht piiratud juhtimisõigust, kuid puudus nõutav täisealine kaassõitja.
- Lubatud alkoholipiirmäära ületamine esines teadaolevalt 51 juhul (neist 4 juhul oli tegu joobe kahtlusega), sh lisaks:
  - oli juht juhtimisõiguseta 22 juhul\*;
  - oli juht juhtimisõiguseta ning lisaks kaasnes sõidukiga seotud rikkumine 11 juhul\*;
  - kasutas juht sõidukit ilma omaniku loata 8 juhul;
  - ületas juht lubatud sõidukiirust 7 juhul.
- Narkootikumide tarvitamise kahtlus oli kahe juhi puhul (pole teada, kas see sai hiljem ekspertiisis kinnitust).

---

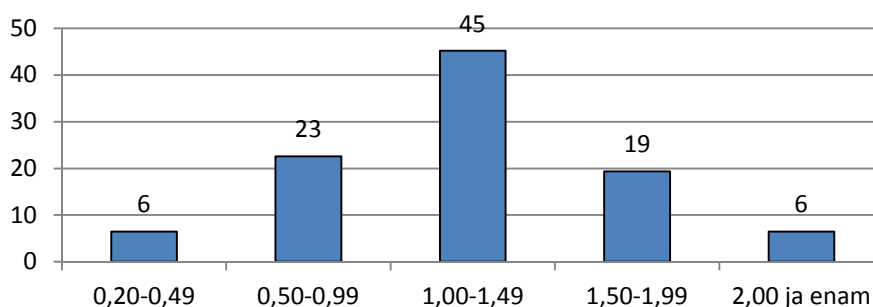
<sup>32</sup> Esines üks või mitu neist rikkumistest: puudus kehtiv tehnõulevaatus, puudus kehtiv kindlustuspoliis, tehniliselt mittekorras, puudus registreerimistunnistus ja/või sõiduk oli nõuetekohaselt registreerimata.

<sup>33</sup> Kaasa arvatud joobe kahtlusega juhtumid.

## Alkoholijoobe määr

Alkoholijoobe määra kirjeldamisel võeti arvesse need vaatlusaluse 18 kuu jooksul peatumismärguannet eiranud isikud, kelle puhul on joobe arvnäit teada. Siinjuures on arvestatud ka 22 isikut, kelle suhtes algatati kriminaalasi KarS § 424 alusel ja kelle puhul kuriteo kirjeldusest ilmneb peatumismärguande eiramine (need andmed on mittetäielikud ning seega võib enam kui 1,5-promillises joobes juhtide osakaal tegelikult olla suurem)<sup>34</sup>.

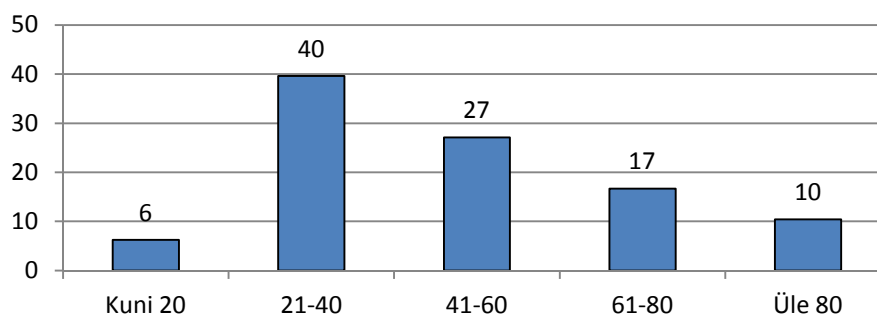
Juhi joobe arvnäit on teada 93 isiku puhul, kellest 2/3 puhul jäi see vahemikku 0,50–1,49 promilli, arvestatuna alkoholisisaldusele veres.



**Joonis 11.** 2010. aastal ja 2011. aasta esimesel poolaastal peatumismärguannet eiranud alkoholijoobes isikute jaotus joobe määra järgi (%) horisontaalteljel joobe promillides)<sup>35</sup>

## Lubatud sõidukiiruse ületamine

Lubatud sõidukiiruse ületamise täpne määr on vaatlusaluse 18 kuu jooksul teada 48 peatumismärguande eiramise juhtumi puhul; neist 26 juhul ületati seda enam kui 40 km/h ja sh 13 juhul enam kui 60 km/h.



**Joonis 12.** 2010. aastal ja 2011. aasta esimesel poolaastal peatumismärguannet eiranud ja lubatud kiirust ületanud isikute arv rikkumise ulatuse järgi (horisontaalteljel lubatud sõidukiiruse ületamine km/h)

Lubatud sõidukiiruse ületamisega kaasnes teadaolevalt vaid ühel juhul sõidukiga seotud rikkumine (puudus registreerimistunnistus), kuid samas pole teada, milliseid rikkumisi võis kaasneda tabamata jäänud sõidukijuhtide puhul.

<sup>34</sup> Andmed LS § 74<sup>30</sup> rikkumise kohta neid reeglina ei kajasta, kuna väärteo ja kuriteo samaaegsel toimepanemisel karistatakse isikut üksnes kuriteo eest. Seetõttu registreeritakse peatumismärguannet eiranud enam kui 1,5 promillises joobes juhtide rikkumised üldjuhul vaid KarS § 424 alusel.

<sup>35</sup> Sh KarS § 424 järgi registreeritud 22 juhtumit.

## Karistused

Peatumismärkuande eirajatele määratud karistuste kirjeldamisel tuginetakse Politsei- ja Piirivalveameti 2008.–2010. aasta ja 2011. aasta esimese poolaasta andmetele. Andmed pärinevad politsei väärtegade andmebaasist, kus suure osa rikkumiste puhul pole karistusi sisse kantud (nt 2010. aasta kohta on kindlaks tehtud peatumismärkuande eirajatest neile määratud karistus märgitud 67% puhul) ning pole teada, kas või millises suunas märkimata jäänud karistuste struktuur ja karistuste raskus erineb teadaolevatest karistustest. Seetõttu tuleb karistusi puudutavatesse andmetesse suhtuda ettevaatusega. Karistuste seoseid varasemate rikkumistega polnud võimalik analüüsida.

70% juhtudel määrati trahv kuni 6000 krooni (sh 25 juhul 93-st täpselt 6000 krooni) ning 30% juhtudel ületas trahv 6000 krooni. Trahvide suuruse osas ei arvestata üksikuid juhtumeid (2008 – 2, 2010 – 1), kus karistuse määr ületas ühe rikkumise eest võimaliku karistuse ülemmäära; ilmselt on siin tegu erinevate rikkumiste eest määratud trahvide summaga.

**Tabel 10.** Peatumismärkuande eiramise eest määratud karistused aastatel 2008–2010 ja 2011. aasta esimesel poolaastal (mittetäielikud andmed)

	2008	2009	2010	I pa 2011
<b>Rikkujate üldarv</b>				
Kindlaks tehtud rikkujate arv	372	216	152	81
Rikkujate arv, kelle karistus on teada	299	157	102	49
<i>Rikkujate osakaal, kelle karistus on teada (%)</i>	<i>80</i>	<i>73</i>	<i>67</i>	<i>60</i>
Rikkujate arv, kelle karistus pole teada	73	53	50	32
<b>Rikkujad, kelle karistus on teada</b>				
<b>Karistuse liik (isikute arv)</b>				
Rahatrahv	245	126	94	47
Ilma juhtimisõiguse äravõtmiseta	151	93	77	35
Koos juhtimisõiguse äravõtmisega	94	33	17	12
Juhtimisõiguse äravõtmine (põhikaristusena)*	...	12	5	1
Arest**	41	20	2	1
Suuline hoiatus	13	0	1	0
<i>Juhtimisõiguse äravõtmine kokku</i>	<i>94</i>	<i>46</i>	<i>22</i>	<i>13</i>
<i>Rikkujate osakaal, kellelt võeti juhtimisõigus (%)</i>	<i>31</i>	<i>29</i>	<i>22</i>	<i>27</i>
<b>Rahatrahv</b>				
Mediaan (kroonides)	6 000	6 000	6 000	5 946
Aritmeetiline keskmine (kroonides)	6 201	5 634	5 848	5 614
% rahatrahvidest:				
kuni 6000 krooni (k.a)	63	75	70	52
täpselt 6000 krooni	33	34	27	x
üle 6000 krooni	37	25	30	48
<b>Arest (päevades)**</b>				
Mediaan	6,0	8,0	...	...
Aritmeetiline keskmine	8,8	10,9	...	...
<b>Juhtimisõiguse äravõtmine (kuudes)</b>				
Mediaan	6,0	7,0	4,5	4,0
Aritmeetiline keskmine	5,8	7,6	7,0	4,4

Allikas: Politsei- ja Piirivalveametilt saadud väärtegade loendid

\* Juhtimisõiguse äravõtmine põhikaristusena muutus võimalikuks alates 27.12.2008.

\*\* Arestiga koos võeti juhtimisõigus ära teadaolevalt ühel korral 2009. aastal.

\*\*\* Aresti kohaldati teadaolevalt 2010. aastal kahel korral ja 2011. aasta I poolaastal ühel korral.

## Kasutatud allikad

Alcohol and driving. Alcohol Action Ireland.

<http://alcoholireland.ie/alcohol-policy/policy-documents-2>

Alkoholi turg, tarbimine ja kahjud Eestis. Konjunktuuriinstituut, Tallinn, 2011.

Apulaisoikeusasiamies Pajuoja varoittaa poliisia huumeepikatestin epäluotettavuudesta, 19.11.2010. <http://www.oikeusasiamies.fi/Resource.php/pubman/templates/2.htx?id=694>

Drink Driving Law. Law on the Web.

[http://www.lawontheweb.co.uk/Road\\_Traffic\\_Law/Drink\\_Driving\\_Law](http://www.lawontheweb.co.uk/Road_Traffic_Law/Drink_Driving_Law)

Joobes sõidukijuhtimisega seonduvad riskid ja võimalikud meetmed joobes sõidukijuhtimise vähendamiseks. Koostajad A. Ahven ja E. Hillep. Justiitsministeerium, 2006.

<http://www.just.ee/liiklus>

Liiklusjärelevalve 2011.aasta plaan. Politsei- ja Piirivalveamet.

<http://www.politsei.ee/dotAsset/174503.pdf>

Liiklusjärelevalve- ja ennetuskampaaniad. Politsei- ja Piirivalveamet.

<http://www.politsei.ee/et/nouanded/liiklus/ennetustegevuste-ajakava>

Suomen ja Ruotsin välillä valtava ero huumeuskien paljastumisessa. Helsingin Sanomat 23.09.2011.

<http://www.hs.fi/kotimaa/artikkeli/Suomen+ja+Ruotsin+v%C3%A4lill%C3%A4+valtava+ero+huumeuskien+paljastumisessa/1135269540862>.

TISPOL Bulletin N0 15/2011. 26 July 2011.

<https://www.tispol.org/system/files/TISPOL%20Bulletin%2026%2007%2011.pdf>