


Saalu ja mängu leht.

Noodi jagu.



Laulude Juhataja.

(Sühendujed : mf. = meestefoor, ff. = segafoor, 3 h. = kolme häälega, ft. = laul klaweriga.)

	Nr.	Sjt.		Nr.	Sjt.		
Armastus, oh armastus and.	mf.	3	4	Mu Jumal ;: miks oled	ff.	21	25
Gila õhtu eha ajal	mf.	48	60	Naera, naera, täis lõbu ju meel 3 h.	h.	55	72
Jesandad kiite, paganad	ff.	37	46	Noorik, noorikufe	ff.	6	8
Jesandad kiitku, kel elu	3 h.	7	8	Nüüd, kannel, hatta	ff.	51	63
Juba päike waatab taewa p.	ff.	54	67	Nüüd mingem toju rõõmuga	ff.	9	10
Juba wainud haljendawad.	ff.	22	26	Nüüd minge lahti, wärawad	ff.	61	89
Kes tõi sõja sõnumida	mf.	43	52	Nüüd tõstame föit hääle	mf.	58	80
Kewade ju naeratab	ff.	35	44	Oh keda Jeesus armastab.	3 h.	11	11
Kirit seisab lille-ehtes	mf.	57	77	Oh püha waim! Sa kallis	ff.	39	47
Kodu kaasil, muru	mf.	33	41	Oh rahu maa! Kes saadab	ff.	28	36
Kord kaswas kaunis kannike	mf.	20	23	Rahu ;: ;: ma mõuan.	ff.	53	66
Kristus on üles tõusnud	ff.	23	28	Saaksin, saaksin, mis mull' waja	ff.	31	40
Kui on puigad puus	mf.	16	19	Sa leina-järwekene	mf.	42	51
Kui päike hilgwad jooned	mf.	56	73	Sa taewa läinud Jeesus kirit	ff.	49	61
Kui wärawast wälja me	mf.	50	62	Sind tahaksin ma näha	ff.	25	31
Kui wõõrsil walu waewaf.	3 h.	30	38	Sinu kandle sisje.	mf.	25	31
Kuldne, nu kuldne, mil	mf.	27	34	Sügis! nopib dihi.	ff.	62	95
Kuni armastad, seni elad	ff.	62	94	Taaralaste targad pojad	mf.	47	59
Küllin killi, neiu noori	3 h.	5	7	Talutoas juba taufude töö	mf.	59	83
Küll hüüdsiwad, laulsiwad kum.	mf.	8	9	Täna auusta ja kiida	ff.	1	1
Kuu on ju üles tõusnud	ff.	4	6	Titiu tajane ja helde	mf.	14	16
Lambrihud, tõuske üles	kan.	13	15	Tõuje kõrgets, koidu uni	ff.	40	49
Laula ja õiska ja rõõm	mf.	17	20	Uinu neiu, ilm ta hingab.	mf.	46	58
Laula lahkesti linnufene	ff.	12	12	Üksinda armastan	ff.	2	3
Laula, laula, kullate.	ff.	60	88	Üks nurin kuulda	ff.	29	37
Looda üksnes, waitjel ööl.	ff.	45	57	Waat' metja äärel männapuu	mf.	19	21
Ma olen klaasiwabrikant	ff.	10	11	Waprad weenad, kallid kaimud	ff.	52	64
Meil' anna rahu armuga	ff.	26	33	Wäfind lähen isamaale.	ff.	44	57
Mu hing, oh Jumal, kiitku find	ff.	36	45	Wenad, läh'me lõbulaulul	mf.	15	17
Mu Jeesus on mu tüürimees.	ff.	34	42	Witimsel õõsel isamajas.	mf.	32	40
Mu isamaa, mu kodumaa	ff.	24	30	Wõtkem õnnes õijata	mf.	41	50

Waimulikud laulud on: Kristuse tulemise ja jõulu suur segafoor nr. 61. Kannatuselaul nr. 21. Ülestõusmise püha nr. 23. Taewaminemiseks nr. 38. Nelipühiks nr. 39. Surmte pühaks ja matuseks nr. 28, 53. Tänu ja palwe laulud nr. 1, 7, 11, 26, 34, 36, 54.

Siinast laulud on: Isamaa laulud nr. 24, 30, 33, 42, 47, 52. Hommiku laul nr. 54. Õhtu laulud nr. 4, 9, 45, 46, 48. Kewade ja jume laulud nr. 8, 12, 13, 16, 17, 22, 35. Pulmadeks nr. 56, 57, 58, 59. Mitmesugused laulud nr. 2, 3, 5, 6, 10, 14, 15, 19, 20, 25, 27, 29, 31, 40, 41, 44, 45, 49, 51, 55, 60, 62. Jumalaga-jätmiseks nr. 32, 33, 50. Sõja laul nr. 43. Tähele on panna, et nr. 60 ja 61 segafoorid on.



Saulu ja mängu leht.

1. Tänu laul.

Rõõmsalt aga parajalt.

Joh. Seb. Bach.

1. Tä-na, au-us = ta ja kii = = = = da rõõm-sas-
2. Jäl-le tul-nud si-nu kät = = = = te te-ma

1. Tä-na, auus = = ta ja kii = da
2. Jäl-le tul = nud si = = nu kät = te

ti, mu hin = = = = ge = kel Dal = le laul-des
hel-dus, ha = = = = las = tus jest nüüd as = tu

rõõm-sas = ti, mu hin = ge = kel Dal = le
te = ma hel = dus ha = las = tus, jest nüüd

ae = ga wii = = = = da, kes sind hoi-ab hel = = =
te = ma et = = = = te tä = nu hin-ges, lau = = =

laul-des ae = = ga wii = da kes sind hoi = ab
as = tu te = = ma et = te, tä = nu hin = ges,

= = = = = des = te.
 = = = = = lud juus.

hel = des = te. Kui sul i = al hä = = da käes,
 lau = lud juus. Ü = ra i = al u = = nus = ta,

Kui sul i = al hä = da käes, a = bi
 Ü = ra i = al u = nus = ta, mis on

te = ma ai = tab a = has =
 ta, kes en = ne si = nu

a = bi sei = jab te = ma wäes, te = = = ma
 mis on sul = le saat = nud ta, ta, kes

sei = = = = jab te = ma ai = tab
 sul = = = = le ta, kes en = ne

tu = = = = = fest, wiib sind wäl = ja wi = = =
 loo = = = = = ja, pä = raft si = nu õn = = =

ai = tab a = has = tu = fest wiib sind wäl = = = ja wi = = =
 en = ne si = nu loo = ja, pä = raft si = = = nu õn = = =

a = has = tu = fest, wiib sind wäl = ja wi = = =
 si = nu loo = ja, pä = raft si = nu õn = = =

= = = = = let = ju = = = = = fest.
= = = = = ne too = = = = = ja.

let = ju = = = = = fest.
ne too = ja.

let = ju = = = = = fest.
ne too = ja.

A. N. S.

2. Üksinda sind.

(Segatoor).

Uuem Eesti rahwawiis.
Dr. M. Westeſt ette lauldud.

1. Üt = ſin = da ar = mas = tan, Jaa = ni = ke, ſind ! } Üt = ſin = da ſi = nu pää l
2. Tu = hat kord te = re = tan, Jaa = ni = ke, ſind ! }

wal = wa = nud o = len tääl mõn = da ööb u = ne = ta Jaa = ni = ke, ae !

Jaa = ni = ke ae !

Teisjed salmid Dr. M. Westeſt
raamatus „Laulud wiisibega.“

3. Armastus.

Parajalt ning armsalt.

(Meestefoor.)

Anton Rubinstein.
Melja häälele seadn. S. M. S.

mf

Ar - mas - tus, oh ar - mas and, mis on mei - le tae-wast

mf

p

an - tud, kal - li mee - le kau - nis kand, hin - ge i - luts

p

f

kan - tud! Si - nu - ga on ar - mas e - lu, fer - ge

pp

f

kan - da rän - kus, pe - lu; fi - nu - ta on e - lu kuru,

f

pp *mf*

fi - nu - ta on e - lu kuru! Ur - maš - tuš, oh

pp *mf*

p

ar - maš and, miš on mei - le tae-wašt an - tud, kal - li

p šie

mee - le kau - niš fand, hin - ge i - luks kan - tud!

f *p*

Ši - nuš, kui ja hin - ge pan-tud, luu - lel diš, leht ja urw. *š. š. š.*

f *p*

4. Öhtu koor.

(Segahääktele.)

C. Wichern.

Parajalt.

ju
fõit

1. Kuu on ju tõus-nud ü = les ja tä-hed tae-wa fii = les
2. Kuis on maa-ilm nii wa = ga, ja ä-ma-ri-kus a = ga

ju hiihg'wad i = lu = ga;
fõit jää = nud hin = ga = ma!

ju hiihg'wad, ju hiihg'wad i = lu-ga; mets
fõit jää = nud, fõit jää = nud hin = ga-ma! ta

ju hiihg'wad i = lu-ga;
fõit jää = nud hin = ga-ma!

ju
fõit

fei-fab wait ja wa = ga ja wait = felt möö = da aa = sa
ont kui ra = hu tu = ba, kus päe = wa wae = wa ju = ba

tõu = feb
wõi = me

ju tõu = feb u = du i = = = me = ga. M. Claudius'e
fõif wõi = me ä = ra u = = = nuš = ta. järele J. Jung.

ju tõu = feb u = du i = = me = = ga!
fõif wõi = me ä = ra u = = nuš = = ta.

5. Я ПОСЪЮ-ЛИ МЛАДА МЛАДЕНЬКА.

Parajatt.

(Kolme häätele.)

Wene rahwawits.

Kolme häätele jdn. N. Afanasjew.

1. Я по - сѣ - ю ли мла-да, мла-ден-ка, цвѣ - ти - ковъ ма-
2. Я на цвѣ-ти-, цвѣ-ти-ки взи-ра-ла, сердцемъ об - ми-
1. Kõu-lin lil = li, nei = u now = ru = fe = ne, kau = nid lil = le-
2. Waatan lil = le = , lil = le = feš = te pää = le, mi = neš = tuš = je

лень - - ко, ста-нутъ цвѣ-ты цвѣ-сти, раз-цвѣ-та-ти, серд-це
ра - - - ла, сердцемъ, серде-чущ-комъ об - ми - ра-ла, дру - га
fe = = = si, haš = ka = wal siš õits = ma, haš = jen = ba = ma sju = dant
lan = = gen, sju = ba = me = fe lõõb mul wi = gat = fe = ma, sõp = ra

над - - - ры - ва - ти.
до - - - жи - да - ла.
гõõ = = = miš = ta = ma.
i = = = gat = fe = ma.

ü. t. K. M. S.

6. МОЛОДКА, МОЛОДКА МОЛОДАЯ.

Parajalt.

(Segatvor.)

Wene rahwamiis.

Melja häätele sdn. N. Afanasjeto.

1. Мо-лод-ка, мо-лод-ка мо-ло-да-я, сол-дат-ка, сол-
 2. Ужъ пол-но по у-ли-цѣ хо-ди-ти, ужъ пол-но по
 1. Noo-rit, noo-ri = fu = fe, noo-ru = fe = ne, pol = gu sol = da =
 2. Ju = ba kül = lalt käi = a tä = na = wa = tes, kaa = ja = kes = ta

дат-ка пол-ко-ва-я.
 ми-лень-комъ ту-жи-ти!
 tiñ = je nae = fe = ne.
 fur = ta lei = na kat = tes.

ü. t. R. M. S.

7. Kiituse laul.

Parajalt.

(Kolme häälega.)

J. Fr. Reichardt.

1. Is-san-dat kiit = fu, kel e = lu siin on! Tä = nu ja auus-tus, see
 2. Tundke ja maitske, kui lah-ke Ta on! Ar-mas-tus, ha = las = tus,
 3. Is-san-dat üks-nes siis ar-mas-ta = ge! See = ra = wid, kee = ru = pid,

tun = gi = gu ik = ka lä = bi mei = e hin = ge = de!
 tõ = fi = dus, arm, see wa = lit = seb meid i = ga = west!
 ing = lid ja wai = nud, arm on tei = e õn = nis = tus!

Samuel Gottl. Würde jr. R. M. S.

8. Lindude hüüd kevadel.

Rõõmsalt.

(Meestefoor).

Friedrich Brenner.

1. Küll hüüd=si-wad, laul-si-wad lin-nuk=jed: Et rän-na=ke ro=he=lift
 2. Kui hüüdnuh meid linnuh ju i=lu=ga, siis tõu=fis meil hi=mu ka

met=sa=teed! Siin kõ=la=wad kee=led, siin mõ=mul on
 rän-na=ta, siis jäi meist ka ma=ha tee tolm sel=ja

mee=led küll pa-rem, kui tu-me=das to=as keed, küll pa-rem, kui
 ta=ha, kõit õit=fis ja leh=kas ja kõ=las ees, kõit õit=fis ja

tu-me=das to=as keed; sest rän-na=ke ro=he=lift met=sa=teed, sest
 leh=kas ja kõ=las ees; kui o=lets meil pi-du oln'd met=sa=tees, kui

rän-na-ke ro-he-list met-sa-teed, sest rän-na-ke ro-he-list met-sa-teed!
 o-leks meil pi-du oln'd met-sa sees, kui o-leks meil pi-du oln'd met-sa sees.

Lõikimud S. M. S.

9. Tööft koju-minek.

Kergesti ja rõõmsasti.

(Segafoor.)

Joseph Gerzbach.

Meija häälele S. M. S.

1. Müüd min-gem ko-ju rõõ-mu-ga, sest ot-fas päe-wa-töö,
 2. Meil ka-ju jaa-ta kor-da läin'd, meil töö on õn-nis-tan'd,
 3. Kes tööd on tei-nud hoo-le-ga, sel ma-gus hin-ga-ta,

aeg an-nab wars-ti pu-ha-ta: ju il-mub
 meil sil-mad rõõ-mu, tu- lu näin'd, sest ar-mas
 ei tun-ne min-git hir-mu ta, waid ma-gab

wait-ne õö.
 ra-hu rand.
 ra-hu-ga.

S. M. S.

10. Tabrikant.

Parajalt.

(Segafoor.)

Uuem Eesti rahwamiis.

Melja häälele R. Ruut.

1. Ma o - len klaa-fi wab - ri - kant, kes töös ja sõ - nas i - me - tart; ma
 2. Sest kü - ba - rast ju tun - tak' meest, mis ka - tab siin mu pe - a - fest; ka
 3. Ei juuksid ka siin löi - ka ma, pääd ka ehk ri - kaks sel - le - ga, tõe

mõis - tan kõi - ki õ - pe - ta ja pu - de - lid ka pu - hu - da!
 ha - be on mul jas - si läin' d, sest pa - law on ta kärt - ju - tand.
 poo - lest üt - le - wad kõik mull': mis i - me - te - na juuks on jul.

Teised jalmid „Eestlaste
 tasku - laulikuust“ nr. 44.

11. Jესuse armastus.

Armsasti.

(Kolme häälega.)

Dr. Fr. Silcher.

1. Oh ke - da Je - sus ar - mas - tab, ei il - mas - gi saa
 2. Ehk küll on Je - sus tae - was ka, ta siis - gi meid, ta
 3. Weil' an - nab, kin - gib an - di - sid küll lõp - ma - ta ja
 4. Küll ar - mas - tab ta mindgi ka, ja saa - dab teel', sest

tur - waks see, waid rõõmjaks jaab.
 o - mat - seid, ei u - nus = ta.
 ot - sa = ta, ja hoi - ab meid.
 päe - wal ööl küll tä = nan ma.

12. Kewadene soom.

Kergelt ja ruttu.

(Segafoor.)

R. A. Hermann.

1888. I. 25.

Soor. *p* *pp*

1. Lau = la lah = kes = ti, lin = nu = ke = = ne, lōō = ri
 2. Leh = ka lōh = na = walt, le = he = ke = = ne, õit = je

mf

lō = bu = salt, lō = o = fe, — — — lau = la lah = kes = ti, lin = nu = ke = =
 arm = ja = malt, õi = e = fe, — — — leh = ka lōh = na = walt, le = he = ke = =

mf

mf

= = ne, lōō = ri lō = bu = salt, lō = o = fe! — — —
 = = ne, õit = je arm = ja = malt, õi = e = fe! — — —

mf

mf Tenor ehk sopran (üfifit)

lau = = la mul = = le la = he = dat ke = wa = de
kau = = nilt, lah = = felt la = o = ta lai = a = li

For. pp

la la la la la la la la la la

pp

lu = = gu, ar = = maš = = tu = = je
leh = = tu, la = = je tun = = da

la la la la la la la la la la

hää = li mull' a = wal = da ju = = gu, puis = = ta
õõ = ga = wat õitsmi = je õh = = tu, an = = = na

la la la la la la la la la la

wäl = ja lah = te lau = lu pu = : gu, sel = :
 laff täis leht = wat peh = met põh = : tu a = :

la la la la la la la la la la la la la la

= = = le = le tee ja häält, kes kal = lis mi = nu = le — — — !
 = = = je-meis arm = ja = le, kes kal = lis mi = nu = le — — — !

la la la la la la la la la la la la la !

Voor. *mf*

Lau = la mul = le la = he = dat ke = wa = de lu = gu, ar = mas =
 Kau = nilt, lah = felt la = o = ta lai = a = li leh = tu, la = je

mf

mf

tu = = se hää - li mull' a = wal - da su = gu, puis : ta
 tun = = da õõ - ga - wat õits - mi = se õh = fu, an = na

f

wäl = ja lah = ke lau = lu lu = gu, jel = le = le
 laff täis leht = wat peh = met põh = fu a = = se = mets

häält tee, kes kal - lis mi = nu = le!
 arm = sal', kes kal - lis mi = nu = le!

K. M. S.

13. K a n o n.

Parajalt.

(Kolme häälele.)

Lamb = ri = kud, tõus - ke ii = les, sest ka = gu kuf = kub ju; jääb kõr - ges

tae - wa sü = les ka tõu = seb päi = ke = ne. Oh tõus = ke ii = les, sest

kä = gu kuf-kub ju; oh tõus = ke ü = les, jesi kä = gu kuf-kub ju: kuf-
 ku, kuf = ku, kuf = ku, kuf = ku, kuf = ku, kuf = ku, kuf = ku, kuf = ku! —

14. Tiiu.

Andante con moto.

(Meestefoor).

Dr. Fr. Silcher.

1. Tii-u ta = sa = ne ja hel = de o = li ar = mas mi = nu = le,
2. Nõn-da ruttab rõõm siin il = mas üü-ri = ke = je i = lu = ga:
3. Ker-ge muld nüüd kat = ku kin = ni mi = nu kal = list ar = mu = kest,
4. A = ga Tii-u õit = seb jäl = le närt = si = ma = ta i = lu = ga:

pe = a õit = sis, pe = a närt = sis, õit = sis, närt = sis sur = ma = le, õit = sis
 tä = na paistab päew meil selgest', homme pil = wed ka = ta = wad, homme
 lil = led õits = ku hau = a pää = le, õö = pit laulgu ha = le = dast', õö = pit
 jõu = a aeg ja wii mind sin = na, kus meid surm ei la = hu = ta, kus meid

närt = sis sur = ma = le.
 pil = wed ka = ta = wad.
 laul = gu ha = le = dast'.
 surm ei la = hu = ta.

K a h w a s u u f t.

15. Lauljate käik.

Marji-taktis.

(Meestekoor).

W. Antonius.

f

1—2. Wennad, läh'me lõ - bu - lau-lul it - ka e - da - si! Jah!

mf

1. Kui ju püüd on puh - ke - nud, lau - li - kub ko - gu - tud, siis kõik linnu -
 2. Laulja - lust on rän - na - ta lau - lu - ga rin - na - ta, te - da kut - sub

mf

f

lau - lu - ga, min - gem kõn - di - ma! Jah! Oh kuis on küll i - lus
 lil - le - leht, mu - ru, õi - e õht! Jah! Po - le tü - hi tas - ku

ilm, ku - hu i - al waa - tab film, hal - jal armsal
 ka, pu - de - lit mull' u - la - ta, söök ja jook meid

i - lus ilm,
 tas - ku ka

waa - tab film,
 u - la - ta

met - ja teel röö - mu lei - ab meel. An - na kätt mull',
 ka - ras - tab, laul taft mõ - ju saab. Ja kui film ju

pp

f *pp*

Wass kõvasti.

wen - na - ke, mull', wen - na - ke, ke - nas = ti siis kõn - ni - me, siis
 õh - tut näeb, ju õh - tut näeb, i - ga = = üks meist ko - ju läeb, meist

f *pp* *f*

f *pp* *f*

kõn - ni - me. Kur - was = tus meil min - gu mee - lest ä - ra :
 ko - ju läeb, hüü - a = = me siis : te - re, te - re, arm - sad !

pp *f*

pp *f*

Õh mis hüüd nae - rab nüüd ! Mõõ - da tal - we püüd. Saksa keelse salmitu
 Jõud on uus li - has, luus, ke - hal ka - ras - tus. põhjusel R. M. S.

16. Kewade hakatus.

Kergelt.

(Meestefoor.)

Franz Abt.

mf

1. Kui on pun-gad puus, lau-lud lin-nul suus, lü-led soo-jas lü-wad leh-ta-
 2. Kui meil met-ja sees kä-gu kut-tub ees, kui ju lü-o lüf-tab pil-we-
 3. Ei ma te-a weel, mi-da soo-wib meel, pe-an jää-ma ma wõi rän-da-

mf

ma, kui on o-rus lehk, mä-el õi-te õhk. jü-da, är-fa ü-les ja fiis
 all, ja kui puude päält õo-pit tõs-tab häält, õh kui jü-da fiis on õis-fa-
 ma: fo-bus ar-mas-tus, wäl-jaš i-gat-juš, mi-da, kurb-lif jü-da, soo-wib

f mf cresc. p

fa, jü-da, är-fa ü-les ja fiis ka! Waa-ta, ilm ju õit-jeb, fo-jub
 wal, õh kui jü-da fiis on õis-fa-wal! Dh ja, ilm, kuis sat-tund i-lul
 ja, mi-da kurb-lif jü-da, soo-wib ja? Tu-le jü-da-mes-se i-lul

f mf cresc. p sf f

te-nas-te! Dh ja i-me-i-lus te-wa-del Waa-ta, ilm ju õit-
 õi-te-le! Dh ja i-me-i-lus te-wa-de! Dh ja ilm, kuis sat-
 e-lu-le! Dh ja i-me-i-lus te-wa-de! Tu-le jü-da-mes-

feb, ko - sub fe - nas - tel
 tund i - lul õi - te - tel } Oh sa i - me - i - lus ke - wa - de, oh sa
 je i - lul e - lu - tel

mf

f

mf

i - me - i - lus ke - wa - de !

ff

p

ü. p. K. M. S.

17. Kewade käes.

Waimustatud.

(Meestevoor).

Miina Hermann.

März 1882.

1. Lau - la ja õis - ka ja rõõ - mus - ta, meel! Hüü - a ja hui - ta ja
 2. A - rud ja aa - sad ja met - sad ja mäed, ku - hu ja waa - tad, fää!

f

f

mf

he - li - se, keel! Öö - pi - kud hüü - a - wad, kaa - si - kud ka - ja - wad,
 rõõ - mu ja näed. Hääl ed nüüd är - ka - wad, tai - med nüüd tár - ka - wad,

mf

hei-na-maad hel-gi-wad: ke-wa-de käes; õö-pi-kud hiiu-a-wad,
 mä-ed nüüd mär-ka-wad: ke-wa-de käes; hääled nüüd är-ka-wad,

kaa-si-kud ka-ja-wad, hei-na-maad hel-gi-wad: } ke-wa-de
 tai-med nüüd tar-ka-wad, mä-ed nüüd mär-ka-wad: }

käes! Rõõ-mus-ta, meel! He-li-se, keel! Piiritwi.

19. Öhtu metsas.

Pikkamisi.

(Näestefoor.)

J. B. Schmölzer.

1. Waat' met-sa ää-rel män-na-puu, ta la-bew ti-ha-walt kii-gub, ta
 2. Oh wõit-sin al-la waa-ba-ta ka ü-hes of-sa-de hal-just ja
 3. Ring on ju wiimne päif-se kiti fiit met-sast lah-ku-nud wal-la, ja

cresc.

ot - ja end laif - nud kats lin - nu - fest, ning la - bew laif - mi - seft liti - gub, ning
 leh - ka-waid leh - ti ja wir - wen - bust ja lai - a lat - wa - de pal - just, ja
 ka - tab ju wõ - ja - sib wait - ne õõ, ja ra - hu lan - ge - nud al - la, ja

la - bew laif - mi - seft liti - gub. Nad waa - ta - wad al - la säält of - ja päält, siis
 lai - a lat - wa - de pal - just. Ma waa - tat - sin hiitgust kui tei - e - gt, oh
 ra - hu lan - ge - nud al - la, siis len - da - wad lin - nuk - sed pe - jas - je, ning

rit. mf cresc.

lau - la - wad nad ning tõs - ta - wad häält. Kõll te - an, mis tei - le nii
 ar - mas kõll see ja i - lus ka nii. Seft mul - le kui tei - le - gi
 u - nes - je laul weel kos - tab net? see: Kõll mõn - da meil' meelbib siin, }

1-3. meel - dib fäält: Ei arm - ja - mat o - le siin il - ma pääl, kui on

mf

metš, kui on metš nüüd õh - tu kül - la - sel pais - tu - sel, kui on

f *ff* *rit.*

metš, kui on metš nüüd õh - tu kül - la - sel pais - tu - sel. Fr. Ojeri
järelle K. M. S.

20. Kännike.

Ornalt.

(Meestefoor).

Ed. Hermes.

mf *p*

1. Kord kas-was kau-nis kan-ni-ke all o-rus puu-de wi-lus-
2. Kui pe-a pi-din lah-ku-ma ju õi-telt, e-lu õn-ne-
3. Ma mõt-len kõi-ge e-lu a'a ju pää-le, leh-kaw lil-le-

mf *p*

pp

ja, õrn õil-tes õit-sis ar-mu-le-ei i-lu-sa-mat il-mäs-
ke; ma jät-sin wa-lu pi-sa-ra ju õit-se-wa-le õi-e-
ke; mu ra-hu-sa-mat tun-nil-la ja mõlgud mi-nu mee-le-

pp

p *p* *f* rit.

1-3. Oh lil - le - ke, ma nä - gin sind, õrn õi - e - ke, ja film'fid

p

a tempo. *f* *p*

mind: oh kan - ni - ke, mu õn - ne - lind, kui 'po - leks i - al näi - nud

p

pp

sind, oh kan - ni - ke, mu õn - ne - lind, kui

mf oh, kan - ni - ke, mu õn - ne - lind, kui po - leks

f *pp* rit.

'po - leks i - al näi - nud sind.

i - al i - al näi - nud sind.

©. Hermes'e põhjusel D. Mägi.

21. Suureks reedeks.

Viikalt ja tundmujsega.

(Segatoor.)

K. A. Hermann.

III. 8. 1888.

p *ff* *f*

Mu Su = mal, mu Su = = mal, miks o = led ja mind ma = ha

p *p*

jät = = nud, miks o = led ja mind ma = ha jät = = nud? Mu

p *p*

mf *f* *ff*

Su = = mal, mu Su = = mal, mu Su = = mal, miks

mf *f* *ff*

p

o = led ja mind ma = ha jät = = nud, miks o = led ja mind ma = ha

p

mf Nii hüt-dis Kris = = = = = tus fur = = =

jät = = nud?

= = = res, nii hüt-dis Kris = = = = = tus fur = = =

p *pp*

= = = res, nii hüt-dis Kris = = = = = tus fur = = =

ppp

= = = = = = = = = res.

ppp

Rõõmsalt. **22. Kevade rõõm.** P. Brehm.

pp Solo.

1. Ju = ba wai-nud hal-jen-da-wad, aa = sad lil = left leh = fa = wad!
 2. Ju = ba tut-tub met-sas kä-gu, rääs-tas lau = lu mi = lis = tab!

p Koor mofahelil.

Su = ba lin = nu = lau = lust kō = lab mei = e kau = nis kop = li = ke.
 Pää = ju = ke = ne pe = ja kor = jab mei = e wäik = se ma = jaß = se.

u u u u u

ff Kõi = gest fiis on jäl = le tun = da, et meil röö = mus ke = wa = de.
ff Kõi = gest fiis on jäl = le tun = da, et meil röö = mus ke = wa = de.

f Lal lal la lin = nu = ga tōs = tan o = ma hää = le ma. P. B.
p Lal lal la la lin = nu = ga tōs = tan o = ma hää = le ma.
f *p*

23. Kristus on üles tõusnud.

Parajalt ruttu.

(Lühavõtte segakoor.)

Gaas M. Schletterer.

f

Kris-tus on ü-les tõus-nud, jah, ta tõ-es-ti on ü-les tõus-

ta sur- = = malt on wõi = = mu-se ä = = ra

p

nud, ta sur-malt on wõi = = mu-se, sur-malt wõi = mu-se ä = ra

ta sur- = = malt on wõi = = mu-se, wõi = mu-se ä = ra

p

f

wõit = = nud. Nüüd sur-ma on ä = ra neel'nud wõit, nüüd sur-ma on

ä = ra neel'nud wõit! Surm, kus on su as-tel! Põr-gu, kus on su

wöit? Hör = gu, kus on ju wöit? Tä = nu Su = ma = la!, kes wöi = du

mei = le and = nud See = ju lä = bi! Tä = nu

Su = ma = la!, kes wöi = du mei = le and = nud, wöi = du See = ju

lä = bi. Sal = le = lu = ja!

24. Isamaa kewade.

(Segatoor, salmide numbrite P. Brehm. 18. 14/V. 80.
järelle laulba.)

ühtse. *f*

1. Mu i = ja = maa, mu ko = du = maa, kui kal-lis o = led mul = le jal
 2. Mu i = ja = maa on Ges-ti = maa, kus üp-ris ar-mas e = la = da,
 4. Mu i = ja = maa on ra = hu maa, kus üks-tord saan ma hin = ga = ma,

Koor mokahelil. *p* u u u *p* u u u

Su lin = nu laul mind rõõ = mus = tab, ju lil = le lõhn mind ko = ju = tab.
 siin on sul paik, kus kas = wa = sin ja e = ma ar = mul e = la = sin.
 kui lah-kun ma, siis wii = dakt' ka mind i = sa = maas = se puhki = ma.

mf u u u u u u

Rõõmjasti. *f*

3. Ke = na ke = wa = de on täes, lal lal la lal lal la, lil = le = pärg on
 5. Kar = ja = poi = fil wi = le suus, lal lal la lal lal la, lah-ket lau = lu

pp *f*

pp

f

mi = nu pääs, lal lal la lal lal la. Su = ba kar = jad wäl = jas jää, et = te toob, lal lal la lal lal la. Roo = red loomad hüü = pa = wad,

pp

f

lal lal la lal lal la, te = na kar = ja = maa = de pääl. lal lal la lal lal la, õis = ka, jü = da, röö = mus = ta. p. B.

25. Kallis kannelnik!

M. Lätele.

(Meeskõoor.)

M. Läte lauludest kogu jdn. 2.

Ornalt.

p *mf* *f*
Si = nu kand = le siis = je, kal = lis kan = nel = nik, kal = lis, kal = lis kan = nel =

p *mf* *rit.*
nif, pai = gu = ta = nud, pai = gu = ta = nud Wa = ne = mui = ne i = = = je

a tempo.

mai = mu = tu = le loit = wa lee = gi = li = fe, mai = mu = tu = le loit =

mf

wa lee = gi = li = = fe. Män = gi te = = = da, män = gi

ff *p*

ff *p* män-gi te = da

te = = = da — — — ja ma o = len õn = ne = lii.

män-gi te = da

p

te = = = da

p

I. Saß. *f* ütfit.

P. Saljaspõld.

ja ma o = len õn = ne = = lii.

26. Palkve.

(Segatoor.)

F. Mendelsohn-Bartholdy.

Bittamisi.

mf

Meil an - na ra - hu ar - - mu - ga, oh Su - mal i - gal a - -

cresc.

- - jal, ei o - le teist kes mõi - mu - ga me eest mõiks seis - ta

jõ - - - - - jal fui Su - mal
kes me eest jõu - aks seis - ta, fui Su - mal üt - si

mf

cresc.

Su - - mal üt - si ja
fa. jah Su - mal ja, jah Su - - mal üt - - si!

f *p*

- - - mal

Dr. Martin Luteruse järelle K. M. S.

27. Kuldne.

Lundmujega.

(Meesefoor.)

R. Türrapu.

1. Kuld-ne, mu kuld - ne, mil kuu = led, mil kuu - led, ku - das sind

keel - - - - ?
 kur - dab mu keel, sind kur-dab mu keel? Kuldne, mil hüüd = wad su
 keel - - - - ?

huu = = = = led se = da, mis soo-wib mu meel? 2. Si - nu - ta

3. Sü-da mul

wa - li ja wi = lu, kuld - ne, mu e = lu ja ilm,
 sü - ga - was lõh = kel, mu - rest mul mul - ju = tud rind,

f 1. forð.

fi = nu = ta üh = ti = gi i = = lu, fi = nu = ta fur-nud on

kuld-ne, mu põu = e on õh = = kel:

p 2. forð.

film. Ha = las = ta õnd = su = je hind! Üt = le üks sõ = na, siis

p *p*

mf *p* toob,

õh = = tu, siis õh = tu sü = da = mel war = ju see toob, siis õhtu see toob,

mf *p*

mf *f* rit.

ra - hu siis pa = ran = dus roh = = = tu, kuldne, mu kuld-ne mull' toob!

mf *f*

28. Oh rahu maa!

Dr. Emil Genetz.

Soome viis.

Südamest ja pifalt.

(Segafoor.)

Res saa - dab meid küll

mf

Oh ra - hu maa! Res saa - dab meid küll sin - na? Res saa - dab meid

Res saa - dab meid küll
Ja õh - tu tae - was pil - we ta - hab min - na,

sin - na? Su tae - was pil - we ta - hab min - na, ju

Su tae - was pil - we ta - hab min - na

cresc. *f* *rit.* *p*

täi - dab rand end ru - su - ga. Res ju - ha - tab meid mi - ne - ma? Res

roh - kem rand end

cresc. *p* *mf* *rit.*

Res saa - dab meid küll sin - na? Oh, oh ra - hu maa, oh ra - hu maa!

29. G n.

Kergelt.

(Segafoor.)

M. Chrström.

Soome viis.

Üks nu - rin kuul - da i - gal pool: Iig ränk on e - lu fool ja
ränk on e - lu - fool

põlv nii halw, et sel - le - ga ei mak - sa e - la - da! Kui

a - ga hii - ab sur - ma hiiüd, siis kuul - da tei - ne püüd: Oh
kuul - da tei - ne püüd:

jät - kaks e - lu ü - le - pää, ta on nii hää, nii hää!

30. Samajasle.

Südamelikult.

(Kolme häätega.)

N. Läte. 26. Aug. 1887.

Sopran.

p 1. Kui mõõr = sil wa = lu wae = = = =
 2. Kui me = = rez mõit = lus = wäl = = = =
 3. Ja kui = gi sur = ma = sü = = = =

Alt.

Baryton.

Klaver.

= = wal sul paistwad pi = ja = rad,
 = = jal ja pe = ad sõ = di = ma,
 = = les find se = ob mõi = de = lus,

fiis fi = hi pii = na
 kui last' = wal lae = ne
 ja pa = lu, et wiits

wa = lu waewal sul paist = = wad pi = ja = rad,

mf

ju pal = wed pa = la = wad ja
 sul tu = leb tüü = ri = da ja
 weel wöör = silt wä = ge = wus find

päe = wal ju pal = wed pa = la = wad fiis ko = du kal = da -
 jel = = jal sul tu = = leb tüü = ri = da, fiis jöu = a ja = da -
 ü = = les weel wöör = silt wä = ge = wus fiit tä = he = tor = ni -

ju pal = wed pa = la = wad fiis ko = du kal = da = le

1-3. i = = = ja = ma = jas = se.

= = = le ja
 = = = me, ja } i = ja = ma = jas = se.
 = = = le find

ja i = ja = ma = jas = se.

M. Villenupp.

31. Soovid.

Soome rahwawiis.
seadnud. N. Salmi.

Zutustades.

(Segatoor.)

1. Saaf - sin, saaf - sin, mis mul wa - ja, oh - tab juur ja wäi - fe,
2. Saab, mis joo - wis, tõi - ge a - ja, siis - gi see ju wäi - fe:

oh - tab wäi - fe
siis - gi wäi - fe

ra - hul o - lef - sin tõi - ge a - ja, mis mul pais - tab päi - fe!
saaf - sin, saaf - sin ma, mis mul wa - ja, näeks mind ra - hul päi - fe!

M. J. Eisen.

32. Lahkuja.

N. Väite. 4. März 1888.

Parajalt.

(Meestefoor.)

Wim - sel öö - sel i - ja - ma - jaš a - se - mel ma u - ne - ta, ko - du -

te kaob e - lu a - jaš, sii - da rin - naš lei - na - ja.

Elise Ann.

33. Kangel.

Kahtutult.

(Meestefoor.)

H. M. Hermann.

1888. III. 1.

mf

1. Ko = du = kaa = fit, mu = ru = nul = = da, E = ma = jõ = e wai = ne
 2. Nutt siin le = pi = ku = tes lii = = gub, kurbtus kõnnib kaa = si-

mf

wool! Hal-jas hiis, kus Taa-ra kul = da, hal-jas hiis, kus Taa-ra
 kus, wõõral wai = nul samm siin kii = gub, wõõral wai = nul samm siin

pp

kul = da war-jab Ees = ti poe = ge hool, war-jab Ees = = ti
 kii = gub haavand põu = es a = ga = rus, haavand põu = = = es

mf

p

poe = ge hool! E = ma = pin-na hiil = gaw i = = lu an = dis
 a = ga = rus. — Dh mu wend, kui to = du kõ = = lin, kui weel

Iau = le lõp = ma = ta: Müüd on põu = el tal = we wi = lu, müüd on
 õis = tab ar = mu = ga ful = le i = fa nur = me he = lin, ful = le

põu = el tal = we wi = lu — oh mu kadun'd Ges = ti maa, oh mu
 i = fa nur = me he = lin: Hoi = a kin = ni Ges = ti maa, hoi = a

fa - dun'd Ges = ti maa, oh mu fa = dun'd Ges = ti maa!
 kin = ni Ges = ti maa, hoi = a kin = ni Ges = ti maa!

L. Koidula.

34. Jesus, tüürimees.

Parajalt.

(Segatoor.)

Dr. Friedrich Silcher.
 Segatoorile seadnud M. Wilberg.

Mu Je = sus on mu tüü = ri = mees, nii wä = gem, suur ja
 Ei o = le üks - gi il = ma sees, ei tae = was kee = gi

Mu lae-wa on ta i = = se tein'd, mis

truu }
muu. }
Mu lae-wa on ta i = = se tein'd,

kind - last' kan - nab wett

mis kind-last' kan - nab wett; ta me - re pääl on ja - la käin'd, jekt

kar - dab tuul ta kätt, jekt kar - dab tuul ta

jekt kar - dab tuul ta

kätt, jekt kar-dab tuul ta kätt. U. v. G. Beermann.

kätt, jekt kar - dab tuul ta kätt.

35. Gewadel.

Rõõmjalt.

(Segafoor.)

J. Schmölzer.

mf *mf* *p*

1. Ke = wa = de ju nae = ra = tab, hal = jaks mets ja mu = ru saab, kä = gu kü = kub
 2. Sü = da, ja ka rõõ = mus = ta, ä = ra wii = bi lei = nas sa, õi = e = a = jal

mf *mf* *p* *pp*

le = hil õh = = kab õi = e =
 kaa = ji = kus, lõ = o lõõ = rib le = pi = kus, le = hib õh = kab
 u = nus = ta, mis sind mõtnud ju = ru = da, la = je lah = felt

puu *p* *p*

õi = e = puu, lah = felt lau = lab lin = nu = juu, le = hil õh = kab õi = e =
 lau = lu, keel, mõ = nul mõlgu, maria = meel, la = je lah = felt lau = lu,

f *f* *pp* *p*

f *f* *pp* *p*

õ = a = ho, i = a = ho,
 puu, lah = felt lau = lab lin = nu = juu. Tral = lal = la = la, tral = lal = la = la,
 keel, mõ = nul mõlgu, maria = meel.

mf *i = a = ho,* *i = a = ho,*
p *mf*
 tral = la! = la! = la! = la! = la la, tral = la! = la! = la, tral = la! = la! = la,
p

f
 tral = la! = la! = la! = la! = la la!
f
 K. M. S.

36. Kolmainule.

Varajatt.

(Segafoor.)

Michael Brätorius 1571—1621.

Wana kirikuviis.

f
 1. Mu hing, oh Ju-mal kiit - ku sind, sa mi - nu õnn, sest rõõ - mus rind,
 2. Sa waa - tad mi - nu ma - da - lust, ma tun-nen si - nu ar - mas - tuft,
 3. Au Is - sa - le ja Po - ja - le, au ü - hes Bü-hal' Wai - mu - le,
f

ei il - ma võimust hoo-li ja, sind pa-lun ma, et ha - las = = ta!
 mind õndjats kõit süs kii-da - wad, kui ar-must ja mind a - wi = = tad.
 kolm-ai-nus Ju-mal trooni pääl küll i - ga - wes - ti fiit ja sääl.

Wana kirikulaulu järel K. M. S.

37. Kiituse laul.

Rõõmsalt ja kindlalt.

(Segakoor igaks pühaks.)

Melchior Vulpinus.
Wana kirikuviis a. 1600.

1. Jē - jan - dat kiit = = ke, pa = ga = nad, auus - ta - mas
Laul - ge tall' rõõm = = fast', il = ma = maad, tä = na = ge
2. Lõp - ma = ta te = = ma ha = las = tus a = wi = tab
Ta hel = dus, tõ = = de, ar = mas = tus pe = ab meid

ol = ge wah = = = = wad! Et ta teid ä = ra
te = da, rah = = = = wad!
hä = daft ü = = = = les, ja keš - tab ku = ni
it = ka jü = = = = les,

wa = = lit - jen'd, et nüüd on Je = sus tei = = e
i = = ga = west', meil' ar = must kin = gib õn = = nis.

wend, küll te = ma ar = = mu lä = = = = bi.
tuft, fest laul-gem Hal = le = lu = = = ja!

Wana kirikulaulu järel R. M. S.

38. Gaewaminemiseks.

Rannis elawalt.

(Segafoor.)

M. G. Erythraus.

Wana kirikumuus 1608.

f

1. Sa tae = wa läi = nud, Je = sus Krist, Hal = le = lu = ja, Hal =
2. Dh hoi = a, kal = lis Je = ju = ke, Hal = le = lu = ja, Hal =
3. Weid sur = mast ü = les ä = ra = ta, Hal = le = lu = ja, Hal =

f

le = lu = ja, kust ai = = tad i = = ga hä = da = list.
le = lu = ja, meist pa = = tu hä = bi ee = ma = le. } Hal =
le = lu = ja, ja tae = wa siis meid ai = ta ka. }

le = = = = lu = ja!

Wana kirikulaulu järel R. M. S.

39. Nelipühi laul.

Tasa ja paludes.

(Segakoor.)

Joh. C. L. Weille.
Mtin. Hlg. Jdu. R. M. S.

f *mf*

1. Oh pü = ha waim! Sa kal = lis tröös = ti = ja meil kõi = ge hä = da
 Oh pü = ha waim, kes lä = hed wäl = ja ja siin Jä = jast, So = jast
 2. Oh pü = ha waim! Mu us = ku kas = wa = tal Et See = ju li = gi =
 Ma to = hit = sin küll julgest' as = tu = da, jeks an = na a = bi

f *mf*

f

tees ;
 wäes. } Oh siü = ta mei = tes ar = mu wä = ge ja näi = ta pa = ra =
 dal' } Wind wal = gus = ta su sõ = na lä = bi ja kee = la mi = nust
 mull'.

f

mf *p*

dii = si mä = ge! Oh pü = ha waim, ja tröös = ti = ja!
 pat = tu hä = bi, oh pü = ha waim, ja tröös = ti = ja! Ü. p. R. M. S.

mf *p*

40. Gõuse.

Con espressivo.

(Segafoor.)

M. Raudsepp. 1885, 6/I.

p

Tõu-se kõr-geks, toi-du u = ni, pais-ta mull' ja pu = ne = ta,

p *f*

ful = da kin = gud, põl-lud ku = ni leh = wib õh = tu e = ha = ga!

pp *mf*

Kuld-ne koit, õh ja ju ku = mad; pu-nad, pais-tad sur = ma wiist,

p *f* *sf*

e = ha mä = hid mus-ta hõl = ma ka mu wii-mast püü = de = mist!

p *sf*

M. Reinwald.

41. Zoogi-laul.

Lugemasti.

(Meestefoor.)

Saan Linder.

1. Wõt-kem õn = nes õi = sa = tal lau = lu õil-meid la = hu = ta.
 2. Wa = ba = dus, ja e = lu = wain, õit = je Ges-tis, tae-wa taim!
 3. E = la kau = a, Ges-ti wain, tõs = tam' jee pääl kannud, kaim!
 4. Sõ = ber, sul eht jii = da = mes pe = si = te = leb põu-e jees
 5. Wii-gem wii-maks wen-de = le, täi = ed kan-nud nen-de = le,

Noo-re e = lu ke = wa = deks tõst-kem kan-nud : ter = wi = jeks!
 Arm, tee e = lu lõ = bu = faks, ii = hen = dus, tee tu = ge = waks.
 Me = hed meesteks ü = hi = jeks, or = jus jää = gu tü = hi = jeks.
 Ges = ti pii-ga, pee-ni = ke, li = na = laf-ka lin = nu = ke.
 kes ju nu = ru = mät-ta all hing'wad e = lust jii = ga = wal.

Jah we-li, noor põ-li e = la = gu! Jal aaul Ges-ti laul kõ = la = gu!
 Jah we-li, prii põ-li e = la = gu! Jal aaul mei-e laul kõ = la = gu!
 Jah kaim, Ges-ti waim e = la = gu! Jaf aaul tall' laul kõ = la = da!
 Jaf te-da, truu jii = da, e = la = da! Jaf aaul tall' laul kõ = la = da!
 U = fu, wend, üks kord end lei-a = me nende feaft, wende reaft jõu = a = me.

Jah wend, la - se noor põ - li e - la = da !
 Jah wend, wa - ba - dust las - kem e - la = da !
 Jah kaim, Ges - ti waim kõrgest' e - la = gul !
 Jah, me nei - ud, me nei - ud e - la = gul !
 Lah - felt wastu nad meid siis nõ - ta = wad.

M. Jürgenstein.

42. Endla järw.

(Meesteoor.)

Jaan Linde.

1. Sa lei - na - jär - we - ke - ne, mind mäng' ma mee - li = tad, ja
 2. Su sam - mel - da - nud kal - las on õn - ne = päi - wi näin'd; siis
 3. Siin Wa - ne - mui - se tütre arm rin - da pai - su = tas; kui
 4. Siin kadun'd e - lu - õnneft küll kur - walt kur - tis neid, et

ritardando.

ar - mu õn - ne, wa - lu mull' meel - de tu - le = tad.
 wail - sed wa - lu - wii - sid ju laen - test ü - le käin'd.
 Ka - le - wi - de nõ - ju ju kal - dal kai - ju = tas.
 i - ga õh - ta - mi - ne uus lei - ua = lau - lu leid.

M. Jürgenstein.

43. Sõja laul.

Ruttu.

(Meestefoor.)

3. Rimse jaatub
Läti rahva-laulub.

Tutti. *f*

ff

f

1. Kes tõi sõ - ja sõ - nu - mi - da? kas - te, kas - te! kes - se kan - dis
2. Urat tõi sõ - ja sõ - nu - mi - da? kas - te, kas - te! wa - res kandis.
3. Kes läeb meilta sõ - di - mai - e? kas - te, kas - te! kas läeb i - sa,

f

ff

f

wae - nu kee - led? kas - te, kas - te! kes - se kan - dis wai - nu kee - led? kas = fe!
 wae - nu kee - led? kas - te, kas - te! wares kan - dis wae - nu kee - led, kas = fe!
 wõi läeb poe - ga? kas - te, kas - te! kas läeb i - sa, wõi läeb poe - ga? kas = fe!

ritard.

Megamööda.

p

f

f

Ei läin'd i - sa, ei läin'd poe - ga, kas - te, kas - te! läks aga noorem
 D - ma uh - ke hal - li - ga, kas - te, kas - te! kul - da - kap - ja
 Poeg läks ai - ta eh - ti - mai - e, kas - te, kas - te! õ - de juurde

p

f

f

Solo. *pp*

po - ja - te = ne, kas = = te. Pa = ne sel = ga sur = ma
 kõr = mi = ga, kas = = te. Oh mu el = la mel = le =
 õ = pe = ta = ma, kas = = te. Sõ = da sõ = ja kes = te =
 E = si = me = jed hei = de =

f *pp*

jár = ki, kas = te, kas = te | pa = ne kae = la kal = mu = rät = ti,
 ke = ne! " " " " ä = ra sõi = da sõ = ja et = te,
 el = le! " " " " kee = ru kes = ket sõ = ja = kes = ta,
 dat = se, " " " " ta = gu = mi = jed ta = pe = tat = se,

kas = te, kas = te! wõ = ta kät = te koo = li kin = dad, kas = te!
 " " " " sõ = ja et = te, sõ = ja ta = ga! " "
 " " " " lü = gu li = gi li = pu kandjat! " "
 " " " " kes = tel käi = jad ko = du saavad, " "

Hegamööda ja raskesti.

f

Tu = li wen = da jäl = le ko = du, kas = te, kas = te! sõi = tis i = ja
 Tu = le i = ja, tun = ne poe = gal " " tu = li i = ja,
 Tu = li e = ma, ei tund poe = ga, " " " " tu = li wend, ei

uf = se et = te, kas = = ke.
 ei tund poe-ga, " "
 tundnud poega, " "

Õi-tis õ = e õits-ma õu = e: kas-ke, kas = kel tu = le õ = de
 Tu = li õ = de, tun-dis wen-na, " " o = ma sur-ma
 D = ma kal = mu kaa = la = rä = tist, " " o = ma koo-li

tun = ne wenda, kas = = = kel
 jär = gi = ke = fest, " "
 kin = nas = tes = ta, " "

Ruttu.

Wõ = ta, õ = de, wõi-du wi = fat, kas = ke, kas-ke! wõ = ta, wõi-du mõõ-ga-
 Pe = se puhtaks waenu we-rest, " " lo = puta we = re lom = bi-
 Hall mul al = la hei-nu hir-nub, " " kul-da = kap = ja kar = jub

ff
 ke = ne, kas = ke, kas-ke! mõ = ta mõi-du mõõ-ga = ke = ne, kas = = ke!
 kes = teft, " " " " lo = puta me = re lom-bi = kes-icft, " "
 kae = ru, " " " " kul = da kap-ja = kar-jub kae = ru, " "

Tajafeste.

p Solo. *mf* Tutti. *p* Solo.
 Kuu-le, kul = la mel = le = ke = ne, kas = ke, kas = ke! kas on sõ = jas
 Oh, mu õr = na õ = e = ke = ne, " " " " sõst = ra = fil = ma
 Ei ole sõ = jas nae = ne ar = mas, " " " " nae = ne armas,

Tutti. *p* Solo. Tutti.
 nae = ne ar = mas, kas = ke, kas = ke! nae = ne ar = mas, kaa = ja kal = lis? kas = ke.
 sõ = ja = ra = ke! " " " " sõst = ra = fil = ma sõ = ja = ra = ke! " "
 kaa = ja kal = lis, " " " " nae = ne ar = mas, kaa = ja kal = lis, " "

Tutti. *f* *ff*
 Sõ = jas ar = mas hal = jas mõõka, kas-ke, kas = ke! kõ = li = seja kõ = wer rau = a
 See mu päästis Pärnu-maa-le, " " " " ai = tas mi = nu Har-ju
 Ta = pe = lus nüüd ta = li = ta = tud, " " " " wae = nu = hää = led wai-gis-

ke = nel kas-fe, kas-fe! kō - lijeja kō-mer rau = a - te - ne! kas = fe!
 maale, " " " " ai - tas mi-nu Har-ju = maale, " "
 ta-tud, " " " " wae-nu = hääled wai-gis - ta = tud, " "

A. Piirikivi, Eesti rahwa laulu järel.

44. Armu fruu.

Amirosso.

(Segatoor.)

M. Raudsepp. 1886, 18/XI.

1. Vä-sind lä - hen i - ja maa - le nüüd, rei - si - ja, kes rei - sind
 2. Sa mis rõõ - mu lei - ab ta säält ees, fees, kes ar - mas oin'd tal

pal - ju maib, ja weel ütis - gi mõt - tes sei - sab weel, min-na ar - mu-
 il - ma sees, on ju tei - sel a - bi kaa - tats saand, se - da nä - hes

ke - se ma - ja teel.
 meel tal kur - wats läin'b.

45. Looda ning armasta. C. Braun.

Ornalt,

(Segatoor.)

Segatoorile jdn. R. A. S.

pp

1. Loo - da iis - nes, wait - sel ööl ar - mas - tus on walw - sal tööl.
 2. Hä - das, lei - nas nä - e und, ku - da lööb full' kuld - ne tund.
 3. Kind - lalt soo - jalt ar - mas - ta, ei siis wae - ne o - le ja.

mf

pp

Do - ta, lä - heb möö - da pi - me; en - ne kui ful
 Ei ja i - ga - wes - ti ka - o, ke - wa - de on
 Wait - sel ar - mas - tu - je piit-ul e - lu kurb - tus

p

f *p*

mõ - te uus, te - re - tab sind koi - du i - me, oo - ta,
 li - gi - dal, eks siis lil - le ka - te wa - o tae - wast
 põ - ge - neb; i - lu, rõõm on hin - ges hiiu-ul; ar - mas -

mf *p*

wal - wab ar - mas - tus, oo - ta, wal - wab ar - mas - tus.
 ma - ha kau - nil a'al, tae - wast ma - ha kau - nil a'al.
 ta, see i - met teeb, ar - mas - ta, see i - met teeb.

46. Minu, neiu.

Parajalt.

(Meestekoor.)

Felix Mendelssohn-Bartholdy.

(1809—1847.)

1. Li = nu, nei = u, ilm ka hii = gab, waiifeks jää = nud mets ja
 2. Sh = tu, õ = hul hää = led tõu^s = wad, lä = he = wad kui lil = le
 3. Lau = lu häälte wa = gab wai = mud woodi ää = res wal = wa

maa! Mä = el kái = wad kuldjed tal = led, kar = ja = ne meid *) kait = seb ka,
 tee lä = bi ak = na, lä = bi u = se si = nu waiif = se kambriis = se,
 wad; ui = nu, nei = u, hel last' õit = se, lau = lu hää = led hel = ju = wad,

kar = ja = ne meid, kar = ja = ne meid kait = seb ka,
 si = nu waiif = se, si = nu waiif = se kambriis = se,
 lau = lu hää = led, lau = lu hää = led hel = ju = wad,

kar = ja = ne meid kait = = = = seb ka,
 si = nu waiif = se kaub = = = ris = = = se,
 lau = lu hää = led hel = = = = ju = = = wad,

*) Saulmise juures on sõna meie („meid“) pääle rõhki panda.

pp

tar - ja - ne meid kait - jeb ka.
 fi - nu waitje kambri - se.
 lau - lu hää - led hel - ju = wad.

pp

kait = jeb ta.
 kamb = ris = je.
 hel = ju = wad.

Mangu Eild.

47. Ghitage rahukojad.

Wägewästi.

(Meesteoor.)

Sindrik. 5. juunil 1888.

f *ff*

1. Taa - ra - las - te tar - gad po - jad, — Ges - ti wap - rad wen - nak -
 2. Üks - meel as - tub wõimjal sammul: Ges - ti e - lu e - de -
 3. Waenu wi - nu kur - nab jõu - du, teis - te ees teid nae - ruks
 4. Taa - ra - las - te tar - gad po - jad, Ges - ti wap - rad wen - nak -

mf *f* *mf* *dim.* *rit.*

fed, e - hi = ta = ge ra - hu - to = jad eu = da kes - kel ü = les - je.
 neb, wi - li kas - wab, loffab ram - mul, tu = le = wif teid õn = nis - tab.
 teeb, kannab e = lu - põl - lul pðu - du, ri = kurb õil - med i = lu = jad.
 fed, e = hi = ta = ge ra - hu - to = jad en = da kes - ke ü = les - je!

mf

Anna Saawa.

48. Õhtu eel aasal.

Andante.

(Meestefoor)

Wene rahwawiis.

Meija häälele jdn. Kõhnow.

p

1. Ei = la õh = tu e = ha a = jal kõn = di = sin ma aa = sal = la,
 Et = sin lil = le nii = du ra = jal, et taht pär = ga pu = nu = da.

2. Ma ei leid = nud si = ni = lil = le nii = du pii = rikt pi = ke = malt,
 Su = ba tahtsin ko = ju jäl = le min = na aa = falt arm = fa = malt.

p

Kau = a, kau = a ma sääl kõnd = sin, kus = tu = mas ju e = ha loit.
 Dö ju war = jas wä = sind il = ma, päe = wa töb kõik lõp = pis ka,

p

Kõik ma lil = le = ke = sed leid = sin, kuid ei leid = nud õr = na õit,
 kui mull' juh = tus õis weel sil = ma, mil = le ä = ra murdsin ma,

kuid ei leid = nud õr = na õit.
 mil = le ä = ra murd = sin ma.

Wene keelest S. S.

49. Igatsus.

Õrnalt.

(Segatoor.)

J. Lumm. 1883. 2. II.

1. Sind ta-hat-sin ma nä-ha, kui ka üks-ai-nus lord, kui
 2. Sull' ta-hat-sin kätt an-da, kui ka üks-ai-nus lord, kui
 3. Sull' ta-hat-sin juud an-da, kui ka üks-ai-nus lord, kui

ka üks-ai-nus lord. Ja kui sind o-len näi-nud, siis ta-hats it-ka
 ka üks-ai-nus lord. Ja kui sa kätt mull' and-nud, siis ta-hats it-ka
 ka üks-ai-nus lord. Ja kui ma juud sull' and-nud, siis ta-hats it-ka

nä-ha} küll mi = = tu . tu = = hat, mi = = tu tu = = hat,
 an-da} küll mi = = tu, mi = = tu tu = = hat, mi = = tu
 an-da}

tu = = hat lord.
 tu = = hat lord.

U. p. S. W. Jansen.

50. Laskumise laul.

Marfikäigul.

(Meesteloor).

Dr. F. Siltser. (1789—1860.)

1. Kui vä = va = vast wäl = ja me ast = si = me, siis tu = li mull' was = ta mu
2. Ma töst = sin kü = ba = ra kõr = ges = se, ja hüüdsin: E = la = gu
3. Kui min = nes kord ümber veel pöör' sin ma, ta ni = ku = tas ter = wiist mull'
4. Ma sammun nüüd maanteel mä = e pääl, ja ta = lus = se tun = gib mu

tu = i = ke. Ja piim = wal = ge põist läks pu = na = jeks, kuis
 hel = la ka! Ja an = dis mull' kätt, ja soo = wis veel mull'
 pää = ke = se = ga, kui oks mis õit = jeb ke = wa = de wäes, ja
 hüüdjä hääl, siin lau = lau veel lee = ki = wast jü = da = mest: Sind

woo = las siis we = ri mul jü = da = mes, kuis woo = las siis
 õit = se = wat õn = ne tu = le = wal teel, mull' õit = se = wat
 rä = tif leh = wis tal wal = ges käes, ja rät = tif
 kaitstu suur Su = mal, mu kau = ni = jert, sind kaitstu suur

we - ri mul sü - da - mes!
 õn - ne tu - le - wal teel.
 leh - wis tal mal - ges käes.
 Su - mal, mu kau - ni - test.

Mangu Sild.

51. Minu laul.

Parajalt, aga mõjuvalt.

(Segatoor.)

J. Eken. 11. Mai 1886.

f *mf*

1. Hüüd, kan - nel, haf - ka hüüd - ma, juu lau - la, hõis - ka ja, et
 2. Oh kuu - la, mets ja mä - gi, ja õit - sew mu - ru pind; oh

kuu - leks mi - nu lau - lu, et kuu - leks mi - nu lau - lu mu
 mär - ka lil - le - ke - ne, oh mär - ka, lil - le - ke - ne, jää

p

pü - ha Ges - ti maa, mu pü - ha Ges - ti maa!
 waitsets, met - ja lind, jää waitsets, met - ja lind!

P. Jakobson.

52. Waprad wennad, kallid kaimud!

Maestoso.

(Segafoor.)

Amerika wiis.
Sanfey.

1. Waprad wennad, kal-lib kai-mud, õr-nad õ = ef = seb; tõst = ke pääb, te
 2. Taa-ra mä-gi õit-seb i = lus sa-la-sa-hi-nal; Wa-ne-mui-ne
 3. Waatkem! Testi poe-ge sil-mas priius sä-ten-dab nüüd, fest Tēs-ti

Foor.

muist-seb waimud, Taa-ra tai-mē-seb: Kuul-ge! ku-das kaa-sit ka-jab
 wõ-fa wi-lus röö-mu tu-hi-nal: Lin-dal wei-me-wakka wal-mib
 wai-mu-il-mas leht-kuu nae-ra-tab. Su-ba löö-wad pungad lah-ti

Taa-ra mä-el-la — Wa-ne-mui-ne wõi-tu a-jab i-me wä-el-la!
 kal-li kaa-fa-le. Rahwal' rif-kus'krooni palmib laiul lai-nil-la.
 ha-ri-du-se puus! Oh! mis i-lus walgust wahti päewa iðu-su suus.

J. Rotaalia.

53. Rahu!

R. A. Hermann.

Varajast.

(Segafoor. — Matusef wõit muul tõsijel puhul laulda.)

p *mf* *mf*

Ra = hu, ra = hu, ra = hu ma nõu = = an; ei o = le

p *mf* *f*

ra = = = = hu mul siin, ei o = le ra = = = =
ei o = le ra = hu mul siin, ei o = le
ei ra = hu siin,

mf *mf*

= = = = hu mul siin,
ra = hu mul siin, waid mul piin, waid mul piin, sest end ra = hu =
ei ra = hu siin,

p *p*

le ma wiin. Ma ra = hu nõu = an ja sin = na
p Ma ra = hu nõu = an

mf

jōu = an, kus lei = an puh = ka = mist hin = = gel',

ja sin = na jōu = an, kus lei = an puh = ka = mist hin = gel',

mf

ma ra = hu nōu = an ja sin = na jōu = an, kus lei = an

ma ra = hu nōu = an ja sin = na jōu = an,

puh = ka = mist hin = = = = = gel': Oh tu = le, ōnd = su = se

kus lei = an puh = ka = mist hin = = gel' .:

in = = gel, oh tu = le, in = = = = gel!

℞. M. S.

54. Hommiku kiituse laul.

Barajalt. (Laul naeste- ja segafoorile ning soprani, tenori- ja baritoni-solole.
Laste- ehk naeste-foor kolme häälega.

K. A. Germanu.



1. Su - ba päi - ke waa - tab tae - wa pii - relt jä - ten = da = wal
2. Me - fi = la - ne lil - lest lil - le len - nab, ot - sib kii - rest'



fil - mal ü - le maa, pu - nub kulsje pär - ja il - mal' kii - relt, e - hib
toi - tu õi - e pääl; õht ju kõr - ges lõ - o = kesi ka kan - nab, tä - nu

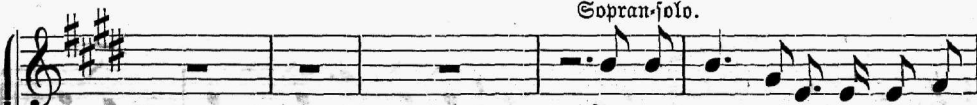


met - jad mä - ed pu - na = ga, ä - ra = tab kõik loomad rõõmsal
kõ - lab te - ma lau - lu hää!, met - jas ot - wad loomad uu = el



wal - gel rõõ - mus = ta - ma uu = e päe - wa al = = = gel.
ram - mul saa - ki wa - rit = se - des ja = la = jam = = = mul.

Sopran-solo.



f J = ni = me = sed u = ne = ra = hult

Täis segafoor. *)



1—2. J = ni = me = sed, u = ne = ra = hult min = = ge jäl = = = le



*) Täis segafoor laulgu terwe laul wäga tafa, miudu ei ole solo-hääli küllalt kuulda, ja laul ei kõla hästi. — Seda laulu wõib nii hästi kiritus kui kontserdil laulda.

f

min - ge jäl - le wäl - ja töö - le põl - lu = le!

wäl - ja töö - le põl = lu = = = le! *p* S = ni =

p

Tenori-solo.

Baritoni-solo. *f*

S = ni = me = = = fed u = = = ne-

me - fed, u = ne = ra = hult min - ge jäl - le wäl - ja töö - le põl - lu -

ra = = = hult min - ge jäl - le wäl - ja töö - le põl = lu -

le! *pp* Lõft - te Loo = ja poo = le o = ma

pp

Soprani-solo.

le! Dõst-ke Loo = ja poo = le o = ma hin = ge, kes fiin
hin = = = = ge, kes fiin kül = la kin = gib

Tenori-solo. *f*
Baritoni-solo. Dõst-ke
kül = la kin = gib kõi = gi = le! Dõst-ke Loo = ja poo = le o = ma

Loo = = = ja poo = = = le o = = = ma
hin = ge, kes fiin kül = la kin = gib kõi = gi = le!

hin = ge, tes siin küil = la kin = gib kõi = = = gi =

pp

De = ma an = = dest kõi = gil' e = lu

pp

Soprani-solo.

f

le — — — ! De = ma an = dest kõi = gil' e = lu är = kab, waim meil

är = = = = = kab, waim meil' üt = si Loo = jat

üf = si Loo = jat möt = tes mär = = = = =

Tenori-solo.

Baritoni-solo. *f*

pp De = ma an = dest

möt = tes mär = kab, waim meil' üt = = si, waim meil'

pp

f

= = kab, waim meil' üt = fi, waim meil'
 fōi = gil' e = lu är = kab, waim meil' üt = fi, waim meil' üt = fi,
 üt = = = fi Soo = jat möt-tes mär = = =

f

üt = = = = fi, waim meil' üt = = = fi
 waim meil' üt = fi, waim meil' üt = = = fi
 = = = kab. Te = ma an = dest fōi = gil' e = lu är = = = kab, waim meil'
mf

Loo = = = jat möt = = = tes mär = = = kab.
 Loo = = jat möt = = = tes mär = = = kab.
 ük = si Loo-jat möt-tes mär = = = = = kab.

A. Kurritoff.

55. Naera!

Clavalt.

(Kolme mehe eht naese häältele.)

S. A. Hermann.

1. Nae-ra, nae-ra, täis lõ-bu su meel; ke-wa-de kau-nis sind
 2. Nae-ra, nae-ra, küll kurwaks jääb meel, lõ-bu ja-lau-lu siis

kal-lis-tab meel. I-lus, i-lus, kui hõis-kab su keel:
 u-nus-tab keel: Tassa mu-tab, siis u-nus-tab meel.

Siil-ga-des lae-ne-tab e-lu su eel.
 Nu-ta, ehk nae-ra-tab wii-ma-ti weel. Anna Saawa.

56. Pulma maršs. a.

(Meeštevoor.)

August Södermann.

Roostji wiisid.

p

Kui päit-se hiilg-wad joo - ned ju paist'wad i - me - wael ja

p

kuld-ne wal-guš woo - lab ju met-saš, o - rus, mäel, siis töt-tab fõi - dul

peid - mees ka sin - na ta - luš - se, kus te - da oo - tab ar-muš ta

rallentando.

rallentando.

Tempo.

pruu - di = fe.

Et män-gi = ge nüüd, pil-lib, et fiit

Et män-gi = ge nüüd, pil-lib, et fiit kau - ge - le küll

Tempo. *ff marc.*

ff marc.

ff marc.

mf *p dol.*
 la la la la la - la - la! Näe, ku - da mõr - sa jä - rab kui

mf *rall.*
 kul - last hõ - be - daft, ei peidmees pöö - ra sil - ma nüüd e - nam arm - ja -

mf *rall.*

Tempo *p*
 maft. Traal - la la la la la la la la la la la la la la la la la la

p
 Tempo

pp *rall.* Tempo.
 la la la la la la la la la - la - la nüüd e - nam arm - ja - maft

pp *rall.* Tempo.

häält!

p

Ein wahel märgist *
 Kui päit' se hii'lg'wad jne. tunti märgini *f* laulda. päält. Ning tor-nist kel-lad

p

he = li = se = wad pi = du = päe-waks nüüd, nad hiiüd-wad pul-maks i = lu, ;

poco rall. et dim.

pp

rõõ = mu, hiiüd. Nüüd ki = ri = ku kōit min = gem me
 tral = lal = la tral = lal = la tral = lal = la tral = lal = la

pp

poco rall. et dim.

ppp Lento.

ri = das = jam-mu = des! la la la!
 tral = lal = la tral = lal = la tral = lal = la

ppp Lento.

57. Kirikus laulatusel. b.

Parajaht.

(Meesteoor.)

A. Eödermann.



mf

Ri - rit sei - sab lil - le = eh - teš, roo - si = pär - jab i - gal pool

mf

üm - ber sammas = te ning alt' - ri pu - nu - nud on nei - u hoop.

Bul - ma - rong, waat' aš = = tub fiš = je, o - rel kō - lab koo - ri päält,

mf

Bul - ma - rong ju tu - leb,
 kōs - ter ju = hib i = je

cresc. *ff* *f*

wa - na kōs - ter i = = je ju - hib tä - na pul - ma lau - lu häält.

cresc.

ppp sost.

Sel - lel teel, kus saa - vad kii - ma, Iis - sand sa, neid ju - ha - ta!

ppp

Lei - ne teist nad a - wi - ta - gu, to - e - ta neid ar - mu = ga.

Nüüd
mf

Nüüd al - ta - ri ees — — , jää

Nüüd al - ta - ri et = = te ju aas - tu - wad nad,
al - ta - ri et = = te ju aas = = tu - wad nad, kus

Nüüd al - ta - ri ees

õ - pe - ta - ja oo - tab neid, raamat tal kää - = es

kus õ - pe - ta - ja oo - tab neid, raamat tal kääs, ta

ta pa = neb neid iih = te,

ta pa = = neb neid iih = = te ja
 pa = neb neid iih = te fiis a = = me = ti wäes
 e = = lufs neid fof = = = fu

ön = nis = tab e = lufs neid, e = lufs neid fof = = = fu. Ring nae = sed need
 e = = lufs neid fof = = = fu. Ring

nut' = = wad, ja mees = tel on meel küll ha = le, ent
 nae = sed need nut' = wad ja mees = tel on meel

sii = da = med fiis = gi on röö = mul, ja tiid = ru = kud möt = = tes, nad
 ja tiid = ru = kud möt = tes

mõt = le = wad nii : Küll mul-le saab e = fi = ti pul-mamarš

nad mõt = le = wad nii :

hüüdma. Si = rit sei = sab jne. kuni Siin wahel märgist # laulda. häält.

mf a tempo.

Sel = lel teel, kus jaa-wad kái-ma, Is-jand ja neid ju = ha = ta.

ppp

Rootsi keelest ü. p. K. M. S.

58. Pulma-peres. c.

Kergelt.

(Meestefoor.)

A. Södermann.

Müüd tõstame kõik hääle, ja laulu laulu pääle me pulmaks puhu-me : walle-

mf

ra, wal - le - ri, wal - le - ral - lal - la! Et soo - wi - gem veel en - ne pruut -

pac-ril' õits'wat òn - ne nùüd uu - de fo - dus - je. Wal - le - ra, wal - le -

ri, wal - le - ra, wal - le - ri, wal - le - ra, wal - le - ral - lal - la!

Reidmees on i - lus tu - li - ne mees, soo - wi - me tal - le e - lufs, mis ees,

cresc. *f*

põl - du ja wil - ja hääd wa - ra hil - ja, hääd wa - ra hil - ja!

cresc. *f*

mf

Bruudi - le, kes nii ar - mas meil' nüüd, hõ - be-dat, kul - da, kal - li - mat hüüd,

mf

cresc. *ff* *rall.* *p*

tüt - rid ja poe - gi, muud ei me loe - gi, muud ei me loe - gi. Nüüd

ff *p*

tõs - ta - me kõik Siin wahel märgist
 kuni S laulda. la. Sei!

ff

Rootsi keelest S. M. S.

59. Pulma lust. d.

Kergelt.

(Meestefoor.)

M. Söderman.

p

La = lu = to = as ju = ba tant = ju = de töö, hol = la o = hol = la,

p

pil = li = mees efs waa-dil wahwast' mängu löö, hol = la o = hol = la.

Nei = ud hüü-pa-wad nii ker = gelt lö = bu = falt, hol = lal = lal = lal = lal = la,

nei = ud hüü-pa-wad nii ker = gelt lö = bu = falt, waat'wad if = ka pruu-di

f marc.

pär - ja poo - le. Võ - ta wii - ul kät - te, ha - ka män - gi - ma,

wal - si ja ka pol - kad mei - le he - lis - ta nii, et kee - gi ei wõi

jää - da laisk - le - ma, hei, hei, hei, hei, hei! Siis hi - mu tantsu

ffz ffz ffz ffz ffz

est peab hoo - le. *mf* Sol - la! *p* Sol - la!

mf *p*

Sol - la! Sol - la!

D - lut on meil juu - a, Iõ - bu ju - tul tuu - a,

Sol = la!

Iö = bu ju = tul tuu = a. Waa = ti tü = hen = da = me,

Sol = la!

Sol = la!

ae = ga lü = hen = da = me, ae = ga lü = hen = da = me. Löö = ge taf =

Sol = la!

ti, poi = fid, löö = ge taf = ti, poi = fid, löö = ge taf = ti, poi = fid,

fff

tantä, et min = gu nii!

Wiin ja ö = lu käh = ku kan = nu!

marc. mf

mf marc.

Wiin ja õ = = lu käh - ku kan-nul
 fei = jab me ees, wa-nad la = ma-wad ja noorst' = wad õl = = ge-

Wiin ja õ = = lu käh - ku kan = nul
 fei = jab me ees, wa = = = nad la = = ma = wad jah ja noorst' wad
 des, jah, wa-nad la = ma = wad ja noorst' = wad õl = = ge = = =

fei = jab me ees,
 õl = ge = de sees. Tüh = jad kan = nud fiis veel jä = rel'
 des,

mf marc.

jää = wad.
 Mei = ud
 Mei = ud pu = na = wad kui pun-gad roo = ji = de pääl, wõt' = wad

mf marc.

pu = = = na = wad kui pun = gad roo = fi = de pääl, ka = ras =

ka = ja ka = pa tant-su wa = hel sääl, jah, tant-su wa = hel sääl,

ta = = wad wa = hel jõu = du. Rei = ud pu = na = wad kui pungad

roo = fi = de pääl, ka = ras = ta = wad wa = hel o = ma jõu = du.

p Ta = lu = to = as ju = ba *fff*

Siin wahel märgist
kuni ♯ laulda. löö = ge taf = ti, poi = sid,

p *fff*

tantš et min-gu nii!

Rootsi keelest R. M. S.

60. Lauka, kullake.

Dr. E. M. Saggfors.
Soomes viis.

Kergelt, aga südamelt.

p ritard.

1. Lau-la, lau-la, kül-la-ke, nurm kui hal-jen-dab, — — — — —
 1. Lau-la, kau-nis kül-la-ke, mu-re wai-ki-neb, — — — — —

p mf

lau-la na-gu lõ-o-ke le-pas lõ-ri-tab. Laul on kül-
 ku-ni kui wab põo-fa-ke, kas-te ka-ha-neb. Rõõmus mu

p mf

kau-ni-ke, ju-lab mull' hin-ges-se, rõõ-mu fest saab.
 hin-ge-ke, kül i-lus hääle-ke, küll he-li-seb.

Eriko Soome salmitu järel luuletanud R. M. S.

61. Suur jõulukoor.

Wägemaсти.

Ch. W. v. Gluck (1714—87).

mf *f* *mf* *f*

Nüüd min-ge lah - ti, wä - ra - wad kõit, nüüd min-ge lah - ti,

mf *f* *mf* *f*

wä - ra - wad kõit, et mõib auu - ku - nin - gas sis - se tul - - la!

mf *Solo.p*

Kes on see - ja - ma, see au - u - ku - nin - gas kõr - - gest? Se -

mf *Koor.f*

ho - wa, kes tu - gew, wä - gew ja hää, jah, see ta on, jah, see ta

ff *p* *dim.*

pp, *mf* Solo. *ff*, *ff*, *ff*

on! Nüüd min-ge lah = ti, wä = ra = wad kõit, nüüd min-ge lah = ti,

mf *p* *f*

wä = ra = wad kõit, et wõib auu = ku = nin-gas jis = je tul = = la. Se =

f

ho = wa on Jä = sand Se = = ha = ot; ta üt = fi ku = nin-gas

p *mf* *mf*

maa pääl, tae = was. Laulgem, laulgem te = ma pii = ha ni = me, laulgem,

laul-gem te = ma pî = ha ni = me, laul-gem, laul-gem te = ma pî = ha

ni = = = = me! Lau = la = ge, lau = la = ge tă = nu =

ga, tă = nu = ga te = ma = le, te = ma = le nii nîiub, fui

i = = = = ga = veşt' ! Lau = la = ge, lau = la = ge tă = nu =

cresc.

ga, tä = nu = ga, te = ma = le, te = ma = le, tä = nu = ga, te = ma = le nii

nüüd, nii nüüd kui ka it = ka i = ga = west'! Lau=la-ge, lau=la-

ge tä = nu = ga, tä = nu = ga te = ma = le, te = ma = le, te = ma = le nii

nüüd kui i = ga = west', nii nüüd kui ka it = ka i = ga-

cresc.

p

wešt'! Lau-la = ge, lau = la = ge tä = nu = ga, tä = nu = ga te = ma = le, te = ma =

f

For. pp

le nii nüüd, nii nüüd kui it = ta i = ga = wešt'! Lau-la-ge, lau = la =

f *pp* *pp*

p

ge tä = nu = ga, tä = nu = ga te = ma = le, te = ma = le, te = ma = le! Lauige

p

tä = nu = ga te = ma = le, tä = nu = ga te = ma = le, tä = nu = ga tall', nii

f *f*

nüüd kui i = ga = west', nii nüüd kui ka it = ka i = ga =

west', nii nüüd kui ka it = ka i = ga = west', jah i = ga = west', jah

i = ga = west'! Ma = men, aa = men!

№j. 24 järel jäadnud K. M. S.

62. Kuni armastad, seni elad.

Tundmuselga, parajalt.

(Segatoor.)

K. M. Hermann.

15. okt. 1888.

Eü - gi' no - pib õi - si, lei - na - ma jääb nurm, su - re - ma näed tei - si,

pp *mf* *f*

find ka no - pib surm, su - re - ma näed tei - si, find ka no - pib surm.

pp *mf* *f*

Armsasti.

mf *f* *mf*

Ku - ni ar - mas - tan, je - ni e - lan ma, ta - han

pp

hoor
mofahekk. u u u u u

pp

e - la - da, ar - mast' - da. Tae - mas aid' - lu mind, et ma

u u u u u u

lõp - ma - ta wõik - sin ar - maš - ta - da sur - maš ta.

u u u u u

Du - ni ar - maš - tad, je - ni e - lad ja, oh siis

e - la ja lõp - ma - ta.

Anna Saawa.

