



**keskkonnajärelevalve
aastaraamat**

2012

Sisukord

Peadirektori avasõnad	5
Keskkonnainspeksioonist lühidalt	6
Keskkonnajärelevalve	8
Seadusest tulenevad kohustused ja õigused	8
Keskkonnaprobleemide lahendamine eeldab kannatlikkust ja head tahtet..	8
Keskkonnavaldkonna probleemid ja järelevalve	9
Jätkus paisutustegevuse kontrollimine	9
Muuga ja Kohtla-Järve välisõhu probleemid.....	10
Inspeksioon peatas loata tegutsevate ettevõtete tegevuse	12
Metalli kokkuostu kontrollimine	12
Uuriti lenduvate orgaaniliste ainete sisaldust värvides ja lakkides	14
Kütuse kvaliteedi kontroll	14
Pumpla avarii tagajärjel reostus Pääsküla jõgi	15
Sinivetikas tekitab reostuskahtluse	16
Metsa alla viidud jäätmed tõid trahvi	17
Lähiaja põhiülesanded keskkonnakaitse valdkonnas	17
Keskkonnakaitse olulisemate valdkondade rikkumised	18
Looduskaitse valdkond	19
Metsakaitseõudeid teatakse ja täidetakse varasemast paremini.....	19
Jahiloata jahimehed, jahitunnistuseeta isikud ja jahiohutus	20
Kaitsealadel tasub järgida põhimõtet: enne mõtle ja uuri, siis tegutse	21
Merikotka hukkamise asjaolude uurimine	22
Lähiaja põhiülesanded looduskaitse valdkonnas	23
Peamised looduskaitse valdkonna rikkumised	23
Kalakaitse	24
Järelevalve hõlmab tervet püügiahelat	24
Seaduserikkujate hulka mahub nii kutselisi kui harrastuskalamehi	27
Peipsi järve võrkudest puhastamine	28
Lähiaja põhiülesanded kalakaitse valdkonnas	28
Keskkonnainspeksiooni järelevalve tulemused	30
Keskkonnalaste õigusrikkumiste dünaamika 2001 – 2012	30
Arendus	32
Eesmärkide saavutamiseks on vaja kompetentseid ja motiveeritud töötajaid	32
Inspeksioon uuendas euroraha toel oma tehnikat	33
Kivilõppe kordon läbis põhjaliku uuenduse	35
Koostöö teiste asutustega	36
Koostöö rahvusvaheliste organisatsioonidega	37
Avalikkuse osa – valvetelefon 1313	38
Statistilised koondandmed	
Õigusrikkumised valdkonniti 2012	40
Õigusrikkumised maakonniti 2012	41





Hea lugeja!

Keskkonnajärelevalve statistika näitab, et õigusrikkumiste arv on viimaste aastatega stabiliseerunud. Alates 2010. aastast on Keskkonnainspeksiooni tuvastatud rikkumiste arv püsinud 2500 piires, mida võime lugeda heaks tulemuseks. Kümme aastat tagasi ehk aastal 2003 registreeriti 8256 keskkonnavalve rikkumist, mis tähendab, et rikkumiste arv on mitu korda vähenenud.

Õigusrikkumiste sisu analüüsid näeme, et nende hulgas on rohkem tõsisema keskkonnamõjuga juhtumeid, mis viitab sellele, et oleme hakanud tegelema kaalukamate asjadega. Näiteid võib tuua nii kalapüügi kui ka loodus- või keskkonnakaitse valdkonnast. Tõsisemad juhtumid eeldavad suuremat eeltööd, et aru saada, millega on tegemist. Peale taustainfo kogumise ja analüüsimise tuleb tellida üsna ulatuslikke uuringuid, nagu näiteks Kiviõli ja Muuga välisõhu probleemide puhul.

Oleme varasemaga võrreldes pööranud suuremat tähelepanu teavitusele – püüame probleeme ennetada, selgitame ja juhime vajalikele tegevustele tähelepanu. Näiteks saadame märgukirju pakendiettevõtetele ja paisuomanikele või peame kaevandajatega ümarlauakohtumisi.

Loomulikult ei piisa ainult rääkimisest ja hoiatamisest. Kui vaja, rakendame karmimaid meetmeid – teeme ettekirjutusi keskkonda kahjustava või ohustava tegevuse peatamiseks, sealhulgas loata tegutsemise kohta nagu 2012. aastal Paikre sorteerimisjaama ja Vaivara ohtlike jäätmete käitluskoha puhul.

Järelevalve planeerimisel lähtume suures osas riskianalüüsist ja varasematest järelevalvetulemustest, kuid võtame arvesse ka üldsuse ootusi ja tähelepanekuid. Märkimisväärne osa probleemidest ja rikkumistest jõuab meieni kodanike kaebuste kaudu.

Pikema perioodi sihtide seadmiseks soovime teada, mida teised ametkonnad ja keskkonnaeksperdid arvavad. Selleks kutsusime 2011. aastal kokku nii keskkonnakaitse, looduskaitse kui ka kalakaitse valdkondlikud nõukogud, mis 2012. aastal kogunesid kaks korda. Sügisel toimunud kohtumiste üks teema oli valdkonna riskide hindamine ehk arengukava ja 2013. aasta tööplaani sisendid. Osa keskkonnavalveid probleeme ja eksiimusi korduvad aastast aastasse, samas tuleb juurde uusi probleeme. Kõigega korraga me tegeleda ei jõua, keskendume olulisemale.

Sama moodi nagu meie koostööpartnerid – Politsei- ja Piirivalveamet ning Päästeamet – otsime meiegi võimalusi, kuidas võimalikult väikeste kuludega vajalik töö ära teha. 2012. aastal vaatasime üle oma sisemised ressursid ja tegime otsuse kaotada struktuurist üks vahelüli ehk regioonide tasand. Praeguseks on see plaan ellu viidud. Struktuurimuudatuste eesmärk oli peale töö parema korraldamise saavutada juhtimiskulude kokkuhoid, mis andis võimaluse tõsta inspektorite palka.

Heade tulemuste saavutamiseks on oluline ka koostöö – nii siinsete asutuste ja ühendustega kui rahvusvaheliste organisatsioonidega. Seda tahame kindlasti jätkata.

Peeter Volkov, Keskkonnainspeksiooni peadirektor

KESKKONNAINSPEKTSIOONIST LÜHIDALT

Keskkonnainspeksioon kontrollib looduskeskkonna kaitseks kehtestatud nõuete täitmist, et tagada meie loodusvarade seaduspärane ja säästlik kasutamine.

Keskkonnainspeksioon:

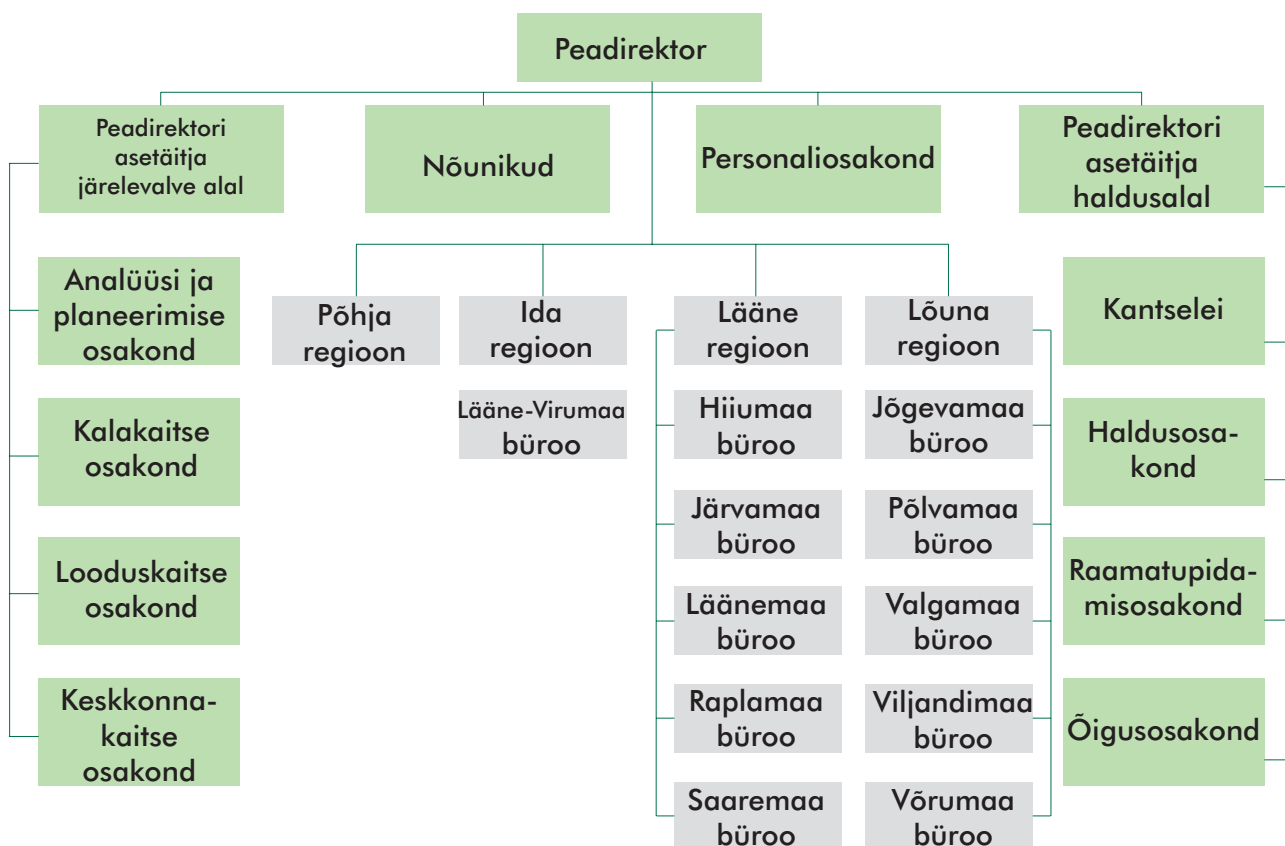
- teeb järelevalvet ja menetleb õigusrikkumisi kõigis keskkonnakaitse valdkondades
- menetleb keskkonnavalaseid väärtegevusi väljaspool kohtu
- menetleb prokuratuuri juhtimisel ka keskkonnakuritegevusi (alates 2011. aastast on inspeksioonil ka uurimisasutuse staatus)
- kuulub Keskkonnaministeeriumi valitsemisalasse

Keskkonnainspeksiooni struktuur

2012. aastal kehtis Keskkonnainspeksioonis juhtimisstruktuur, mille järgi kuulus asutuse koosseisu Tallinnas asuv keskus, neli regioon – Põhja, Ida, Lõuna ja Lääne regioon, ning 11 maakond-

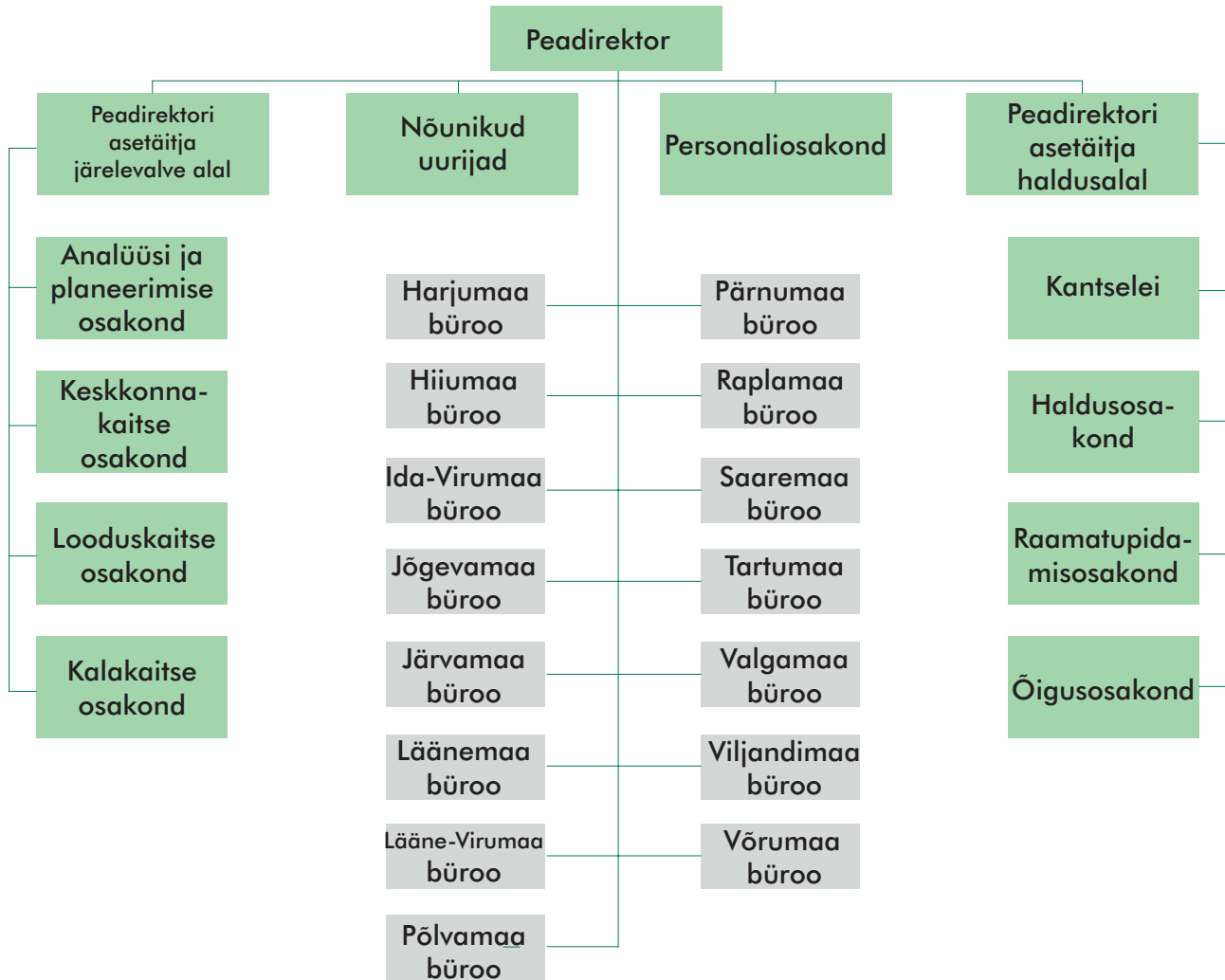
liku bürood, mis allusid regioonidele.

2012. aasta lõpus oli Keskkonnainspeksioonis kokku 240 töötajat.



2013. aasta märtsis korraldas inspeksioon oma juhtimistasandid ümber, et tagada tõhusam järelevalve ja efektiivsem juhtimine. Regioonide tasand kadus ning senised regioonikeskused muutusid

samuti büroodeks. Seega on Keskkonnainspeksiooni koosseisus uue struktuuri järgi 15 maakondlikku bürood, mis alluvad otse keskusele.



Keskkonnainspeksiooni põhiülesanne ja -väärtused

Keskkonnainspeksiooni põhiülesanne on keskkonnavaldkonnas õiguskuulekuse tagamine eesmärgiga keskkonnaseisundit säilitada ja parandada.

Keskkonnainspeksiooni suund on olla avatud ja usaldusväärne asutus, mis töötab keskkonnavaldkonnas süsteemselt ja tulemuslikult, et parandada õiguskuulekust ning säilitada ja hoida meie looduskeskkonda.

Et oma põhikohustust täita, peame püüdlema ühiste väärtuste poole ning nendest oma igapäevategevustes, otsustes ja valikutes lähtuma.

Meie põhiväärtused on

- hoolivus
- avatus
- usaldusväarsus
- tulemuslikkus

KESKKONNAJÄRELEVALVE

Seadusest tulenevad kohustused ja õigused

Peamine keskkonnajärelevalvet reguleeriv õigusakt on keskkonnajärelevalve seadus, mis määratleb nii keskkonnajärelevalve olemuse kui ka järelevalveasutused, nende ülesanded ja järelevalvetoimingute korra.

Peamine keskkonnajärelevalve tegija Eestis on Keskkonnainspeksioon. Teeme järelevalvet looduskeskkonna ja -varade kasutamise üle kõigis valdkondades, olgu tegemist metsa-, maapõue või kalakaitsega – kokku paarikümnes valdkonnas.

Keskkonnainspeksioon kontrollib keskkonna kaitseks kehtestatud nõuete täitmist, et tagada meie loodusvarade seaduspärane ja säästlik kasutamine.

Keskkonnakaitseinspektoril on õigus

- rakendada abinõusid ebaseadusliku tegevuse tõkestamiseks ja kohustuslike keskkonnakaitse abinõude elluviimiseks;
- peatada keskkonda kahjustav või ohustav tegevus;
- korraldada selgusetu kuuluvusega loodus-

saaduse hankimise vahendi hoidmist, müümist või tagastamist seaduslikule valdajale, või selle hävitamist;

- korraldada omavolilise ehitise likvideerimist kaitstavatel aladel.

Keskkonnainspeksiooni töökorraldusest lähtuvalt jagunevad järelevalvevaldkonnad kolmeks.

Keskkonnakaitse – nn pruun valdkond ehk eluta looduse valdkond (jätmed, tootjavastutus, välisõhk, veekaitse, maapõue, kemikaalid jne).

Looduskaitse – nn roheline valdkond ehk klassikaline looduskaitse (kaitstavad liigid, kaitsealad, metsakaitse, jahindus jne).

Kalakaitse – kalapüügi ja -kõitlemise kõigi etappide järelevalve (harrastuspüük, kutseline püük rannikumeres, siseveekogudes ja Läänemerel, kaugpüük ookeanidel, kalakõitlemisettevõtete kontroll).

Keskkonnaprobleemide lahendamine eeldab kannatlikkust ja head tahet

2012. aastal panustasime väga palju pikaajaliste eesmärkide saavutamisse, nagu paisutustegevuse kontrolli alla saamine, lõhnaprobleemide lahendamine, ebaseadusliku ehitamise võimalikult varajane avastamine ja ebaseaduslike ehitiste likvideerimine, samuti koostöö tugevdamine kalakaitstes.

Nagu ikka suurte eesmärkide puhul, tuleb nende täitmisel ette takistusi ja tagasilööke. Näiteks võib esineda puudusi vastavat probleemi puudutavas õigusaktis, üksikjuhtumid võivad olla keerukad ning osaliste vaheline koostöötähe võib olla kesine. Nii mõnegi olulise muudatuse tegemine järelevalvevaldkonnas osutus arvatust vaevalisemaks. Selle näiteks võib tuua paisutustegevuse seadusega kooskõlla viimise, kus tagasilööke tuli nii suure

mahu kui ka keerukate nõuetele vastavuse tingimuste tõttu. Kohtasime ka üksjagu mõistmatust. Palju paisuomanikke ei saanud aru, miks nõudeid täitma peab, kui juba aastaid või aastakümneid on asjad niisama toimunud. Lisaks esines eriarvamusi muinsuskaitse, teeomanike, kohalike omavalitsuste või naabritega, kellel igaühel võib olla mõne paisu või paisjärve kohta oma kindel plaan ning nad ei pruugi olla väga kompromissialtid.

Kokkuvõttes näitavad takistused seda, et lihtsaid lahendusi alati ei ole ja keskkonnakaitse ongi oma olemuselt vastastikuste kokkulepete tegemise kunst, kus kiiretele lahendustele tuleks eelistada jätkusuutlikku ja keskkonnahoidlikku lähenemist. Selle poole püüdleme jätkuvalt ka järgnevatel aastatel.

Keskkonnavaldkonna probleemid ja järelevalve

Keskkonnajärelevalves on järjest suurem osakaal langenud keskkonnavaldkonnale ehk niinimetatud keskkonnakaitse pruunile osale. Siia alla mahuvad veekaitse ja välisõhu probleemid, jäätmealased rikkumised alates metsa alla veetud tavajäätmetest kuni ohtlike jäätmete käitlusnõuete rikkumiseni, millel võivad olla väga tõsised tagajärjed.

Tootmisettevõtete puhul on riskid arusaadavalt suuremad ning võimalikke probleeme ja rikkumisi tuleb püüda ennetada. Keskkonnainspeksioon hindab riske igal aastal ning tulemuse põhjal määratakse kindlaks põhiülesanded ja plaanilised kontrollimised eelseisva aasta järelevalvetegevuseks.

2012. aastal astusime mitme põhiprobleemi lahendamisel puhul tubli sammu edasi. Näiteks hindasime tootjavastutusnõuete täitmise riske koos Maksu- ja Tolliametiga, tegime koos kindlaks süsteemi kitsaskohad ning alustasime süsteemset kontrolli. Koostöö tulemusena laekus 2012. aastal riigile pakendiaktsiisi planeeritud 100 000 euro asemel 275 984 eurot, mis tähendab, et täitmise

protsent oli 276.

2012. aasta lõpus korraldas Keskkonnainspeksioon kaevandajatega ümarlauakohtumise, kus käsitleti mitut selle valdkonnaga seotud küsimust – kaevandamise piiridest kinnipidamine, mäeeraldises leiduva kasutuskõlbmatu maavaravaru mahakandmise protseduuri lihtsustamine, keskkonnakahju tekkimise ja vastutusega seonduvad aspektid. Osalejad leidsid, et sellises formaadis kohtumine võiks aasta pärast uuesti toimuda.

Kontrollisime 95 väikepuhastit. Neist kuue puhul tuli alustada väärteomenetlust, samuti alustasime 13 haldusmenetlust.

Peale plaanilise järelevalvel tegid meie inspektorid hulga plaaniväliseid kontrollimisi, mis olid ajendatud meile saabunud teadetest või tekkinud olukordadest.

Keskkonna suuna probleemidest ja tegevustest ülevaate saamiseks avame mõnda tegevust ja juhtumit pisut lähemalt.

Jätkus paisutustegevuse kontrollimine

Paisude kontrollimist alustasime 2011. aastal Euroopa Liidu direktiividest tulenevate nõuete alusel. Euronõuete järgi pidid kõik lõhejõgedes paisude omanikud olema juba 2010. aastaks saanud vee erikasutusloa. Samuti nägid euronõuded ette, et vooluveekogudele rajatakse kalapääsud. Lõhejõgedel oli kalapääsude rajamise tähtajaks määratud 2013. aasta, ülejäänud jõgedel 2015. aasta.

2011. aastal saatis Keskkonnainspeksioon paisuomanikele meeldetuletuse, milles teavitas neid nende kohustustest ning ühtlasi informeeris toetuste saamise võimalustest. Paisuomanikele selgitati, et kalapääsude rajamiseks, paisu korrastamiseks või paisu likvideerimiseks jagab toetust Keskkonnavesteeeringute Keskus ning toetuste saamise ja taotlemise küsimustega tuleb pöörduda Keskkonnaministeeriumi poole.

Paisutamise seotud nõuded ei ole pelgalt for-

maalsus. Need aitavad parandada veekogu üldist seisundit ning koos sellega paranevad ka kalade elu- ja rändetingimused.

Kontrollimisel selgus, et paljud paisuomanikud ei ole luba taotlema hakanud ja on jäänud äraootavale seisukohale. Põhjuseks toodi, et loa küsimise kohustusega ei olda kursis või peeti loa küsimist keeruliseks ja kardeti sellega kaasnevat bürokraatiat.

2012. aastal kontrollisime ligi 200 vee-erikasutusloata paisu ja alustasime 51 haldusmenetlust, et selgitada välja iga konkreetse juhtumi probleemid ja seadustamist takistavad asjaolud. Mitmel pool oli probleemiks paisu omaniku väljaselgitamine või omanikukohustuste jagamine. Keerulisemate juhtumite puhul on paisul mitu omanikku, näiteks eraisik ja juriidiline isik või eraisik ja vald. Nõuete täitmise



Pärnumaal Reiu jõe hoiualal asuv Viisireiu pais on üks paisudest, millel nõutav vee-erikasutusluba veel puudub.

tagamise muudab keerukamaks ka see, et taoliste rikkumiste puhul ei näe haldusmenetlus ette sunniraha määramise võimalust. Vastavad ettepanekud seadusemuudatuseks on tehtud ja jääb oodata nende jõustumist.

Olukord on tasapisi paranenud: palju paise on Keskkonnaametilt loa saanud, kuid paisude arvu sil-

mas pidades jätkuvad inventeerimine ja menetlused veel 2013. aastal. Koostöös Keskkonnaametiga ja Keskkonnaministeeriumiga on valmimas nimekiri paisudest, millega peame tegelema esmajärjekorras. Need on paisud, mis mõjutavad veeseisundit sel määral, et jõgi või selle lõik on arvatud kesise või halva seisundiga veekogude hulka.

Muuga ja Virumaa tööstuspiirkonna välisõhu probleemid

Lõhnaprobleemid on iseloomulikud eelkõige tööstuspiirkondadele, kus on mitmesuguseid saasteallikaid või kus välisõhu kvaliteet sõltub mitme saasteallika koosmõjust.

Harjumaal on suurimaks probleemiks **Maardu-Muuga** piirkond, kus suhteliselt väikesel territooriumil paikneb mitu naftasaaduste käitlemisega tegelevat ettevõtet. Õigusaktidega on kehtestatud saastatuse taseme piirmäärad, nõuded lõhnaaine esinemisele ja ettevõtetel on vajalikud keskkonnaloa, mis lubavad neil teatud koguse saasteainet õhku paisata. Probleem on aga selles, et saasteainete eraldumisega välisõhku kaasneb ebameeldiv lõhn, mida inimene tajub juba väikese

konsentratsiooni puhul ja mis on haistmismeelele suur koormus. Tundlikumatele inimestele põhjustab lõhn isegi tervisehäireid. Samas tootmisterritooriumil, kus paiknevad mitme käitaja käitised, arvestatakse käitiste koosmõju selliselt, et saasteainete eraldumisel kõikide käitiste saasteallikatest kokku ei tekiks elanikkonnale soovimatut lõhnaaistingut.

Keskkonnainspeksioon saab Maardu-Muuga piirkonna elanikelt lõhna kohta jätkuvalt kaebusi. 2012. aastal tuli meile Maardust ja Muugalt ebameeldiva lõhnaaine esinemise kohta 234 kaebust, millest 112 viitasid halvale õhukvaliteedile Muugal. Samas ei tähenda ebameeldiva lõhna tajumine alati loaga määratud piirväärtuste ületamist, mis ko-

hustaks käitajat oma tegevust üle vaatama ja meetmeid võtma. Näiteks on määrusega kinnitatud, et vesiniksulfiidi, peamise lõhnareostuse tekitaja piirväärtus õhus on 8 mikrogrammi kuupmeetri kohta, kuid lõhn muutub ebameeldivalt tajutavaks juba 1,5 µg/m³ juures. Tavaliselt on ka tegu lõhnade koosmõjuga.

Selleks, et lõhnaprobleemidele lahendust leida, korraldas Keskkonnainspeksioon 2012. aasta lõpus Muuga ümbruskonna elanike seas küsitluse, et uurida lõhnade esinemise sagedust ja mõju.

Lõhnakaebused maakondade lõikes perioodil 01.01.2010 - 31.12.2012

Maakond	kaebuste arv
Harju maakond	1528
Ida-Viru maakond	629
Pärnu maakond	148
Rapla maakond	80
Tartu maakond	79
Lääne-Viru maakond	64
Valga maakond	56
Järva maakond	44
Põlva maakond	32
Võru maakond	16
Jõgeva maakond	15
Viljandi maakond	15
Lääne maakond	6
Saare maakond	4
Kokku	2716

2013. aastal jätkub uuring Keskkonnainspeksiooni tellitud otseste mõõtmistega. Pärast seda saab saasteallikate valdajatelt nõuda juba kindlaid tegevuskavasid ja teha ka ettepanekuid saastelubade muutmiseks.

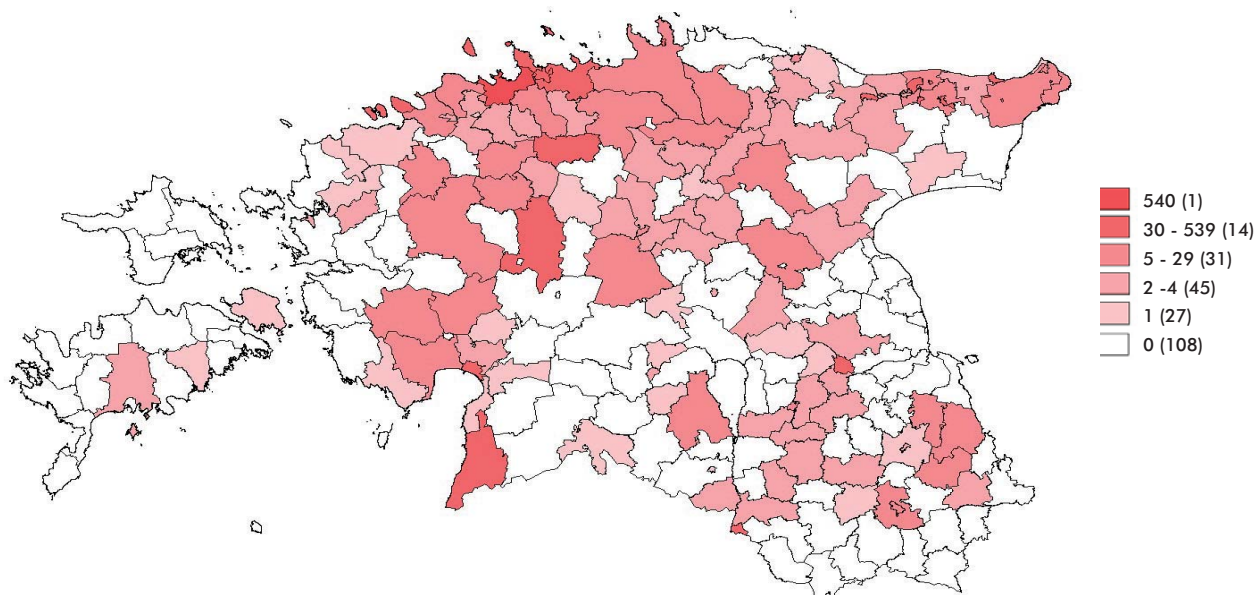
Jätakuvalt on õhusaaste probleemiks ka **Ida-Viru-maa** linnades. Sarnaselt varasemate aastatega tuli 2012. aastal Kiviõli elanikelt arvukalt kaebusi Kiviõli keemiatööstuse kohta. Kaebused puudutasid peamiselt keemiatööstuse korstnast tulevat suitsu ja halba õhukvaliteeti.


Keskkonnainspeksiooni tellimusel viis Eesti Keskkonnauuringute Keskus Kiviõli linnas läbi ulatuslikud välisõhu mõõtmised, mille tulemuste põhjal alustas Riigiprokuratuur ettevõtte suhtes kriminaalmenetlust. Menetluse alus on keskkonnauuringute keskuse uuringu tulemustest saadud andmed õhureostuse kohta ja reostusest tekkida võivad tervisekahjud.

2012. aastal alustas kohaliku elaniku esitatud kaebuse põhjal menetlust ka Viru Ringkonnaprokuratuur. Kaebuses oli viidatud keemiatööstuse mõjul tekkinud tervisekahjustustele. Mõlemad menetlused on veel pooleli.

Paralleelselt kriminaalmenetlusega on Keskkonnainspeksioonil Kiviõli keemiatööstuse suhtes käimas haldusmenetlus, mille eesmärk on ettevõtte tegevuse loa nõuetega vastavusse viimine. Selle alus oli sama Keskkonnauuringute Keskuse uuring, mis viitas lubatust suurema võimsusega katelde kasu-

Lõhnakaebused kohalike omavalitsuste lõikes perioodil 01.01.2010 – 31.12.2012





tamisele ning sellest tulenevale suuremale saastele. Haldusmenetluse mõjul on ettevõtte oma katlad ümber ehitanud ning on viimas oma tegevust vastavusse kehtivate keskkonnalubade nõuetega. Positiivne on see, et ka ettevõtte ise otsib probleemidele lahendusi

ja on algatanud diskussiooni kohalike elanikega. Edaspidi on Keskkonnainspeksioonil plaanis uurida välisõhku ulatuslikumalt ka Sillamäel ja linna lähiümbruses.

Inspeksioon peatas loata tegutsevate ettevõtete tegevuse

2012. aasta märtsis selgus, et Pärnumaal Paikres asuvale jäätmejaamale väljastatud jäätmeluba lõppes 2011. aasta lõpus ning kuna uue jäätmeloa taotlemisega oli hiljaks jäädud, siis tegutses sorteerimisjaam aasta algusest saadik ilma jäätmeloata.

Keskkonnainspeksioon viis esmalt osaühingu Paikre suhtes läbi haldusmenetluse, eesmärgiga selgitada välja sorteerimisjaama sulgemisega seotud poolt- ja vastuargumendid.

Kuna jäätmeseaduse järgi tohib jäätmeid käitlemiseks üle anda vaid isikule, kellel on jäätmeluba või kompleksluba, siis leiti, et heausksed jäätmete üleandjad seatakse sorteerimisjaama loata tegutsemise korral olukorda, mis toob kaasa jäätmeseaduse rikkumise.

Keskkonnainspeksiooni korraldusel peatas ettevõtte Raba tänava sorteerimisjaamas jäätmete vastuvõtmise ja taaskasutamise, sealhulgas sorteerimise. Samuti pidi ettevõtte kuni uue loa saamiseni peatama ohtlike jäätmete kogumise ning veo Pärnu maakonnas.

Osaühing sai 2012. aasta aprilli lõpus uue jäätmeloa ning võis oma tegevust jätkata.

2012. aastal Vaivara ohtlike jäätmete keskuse tegevust kontrollides selgus, et käitluskoha operaator osaühing Ekoservis Teenused on 2011. aastal vedanud sinna ohtlikke jäätmeid, ehkki osaühingul vastav litsents puudus.

Sellega seoses peatas Keskkonnainspeksioon 2012. aasta novembris osaühingu Ekoservis Teenused tegevuse Auveres. Ühtlasi karistas Keskkonnainspeksioon ettevõtet 8000 euro suuruse rahatrahviga jäätmeseaduse punkti alusel, mis käsitleb ohtlike jäätmete käitlemist käitluslitsentsita või litsentsi nõudeid rikkudes. Ettevõtte vaidlustas otsuse ja praeguse kokkuvõtte tegemise ajaks ei ole see veel jõustunud.

Ohtlike jäätmete saatekirjade alusel toimub regulaarne kontroll, et Auveresse enne litsentsi andmist ohtlikke jäätmeid ei satuks.

Metalli kokkuostu kontrollimine

2012. aasta kevadel, pärast seda, kui raudteel, elektrilajaamades ja sidevõrkudes sagesid metallivargused, pöördusid seotud ettevõtete esindajad Siseministeriumi poole palvega rakendada abinõusid varguste tõkestamiseks. Politsei ja Keskkonnainspeksioon tegid üle Eesti mitu ühisreidi, mille käigus tuvastati ka jäätmekäitlusnõuete rikkumisi.

Uuesti ja teravamalt tõusis metalli kokkuostu teema päevakorda 2012. aasta sügisel. Selle ajendiks oli ETV saate „Pealtnägija” eksperiment, mis näitas,

et metalli kokkuostu punktides rikutakse metalli kokkuostu nõudeid ja võetakse vastu metallijäätmeid, mille kokkuostule on seatud ranged piirangud. Kerkisid küsimused, kuidas metallivargusi ära hoida ja kes tõkestamisega tegelema peaks.

Keskkonnainspeksioon kontrollib jäätmeseaduse nõuete täitmist, sealhulgas ka metalli kokkuostu, kuid asutuse suunitlus on siiski keskkonnakaitse nõtete kontrollimine. Vargusjuhtumitega nagu muudegi korrakaitseküsimustega tegeleb politsei. Ehkki metalli kokkuostu kohtades on tehtud ühis-

kontrolle ja tuvastatud rikkumisi, sai mõlemale ametkonnale selgeks, et metalliäri ohjeldamine on laiem ja tõsisem probleem, mille lahendamiseks tuleb rakendada teistsuguseid kontrollimeetodeid.

Veel aasta lõpus korraldas Politsei- ja Piirivalveamet ning Keskkonnainspeksioon Harjumaal suurema ühisreidi, mille käigus kontrolliti 28 objekti. Neist kuues avastati tõendamata päritoluga metalli- jäätmeid, peamiselt elektrijuhtmeid ja -kaableid, millega seoses alustas Keskkonnainspeksioon väärteomenetlused. Selgusetu päritoluga metalli- jäätmed, mida oli kokku üle 600 kilo, võeti asitõendina hoiule. Politsei alustas ühe väärteome- netluse seoses ebaseadusliku majandustegevusega. Tegu oli Maardus ebaseaduslikult vanametalli kok- ku ostnud füüsilise isikuga. Kontrollitavad objektid valiti välja eelneva riskianalüüsi põhjal koostöös Maksu- ja Tolliametiga.

Mis puudutab „Pealtnägija” saates näidatud seadu- serikkumisi, siis edastasid saate tegijad info metalli kokkuostu punktide kohta Keskkonnainspekt- sioonile. Inspektorid tuvastasidki metalli ebaseadu-liku kokkuostu ning alustasid väärteomenetluse. Li- saks konfiskeeris inspeksioon kontrolli hetkel plat- sidel leitud alumiiniumkaabli, ühtekokku 275,5 kilo.

Väärteootsuse kohaselt määrati trahv nii ettevõt- tele, osaühingule Parcus Metal kui ka Nõlva 3 ja Suur-Sõjamäe 48c platsi vastutavale töötajale. Par- cus Metal vaidlustas trahviotsuse, kuid lõpptulemu- sena jäi siiski ettevõtte trahvisummaks 4000 eurot ja füüsilistele isikutele kummalegi 600 eurot. Teine „Pealtnägija” saates näidatud metalli kokkuostu koht, kus seadust rikuti, lõpetas oma tegevuse.

Edasised sammud metallikokkuostu seaduslikkuse tagamiseks

Edaspidist kontrolli silmas pidades leppisid Keskkonnainspeksioon ning Politsei- ja Piirivalveamet kokku koostöökavas. Selle aastaraamatu koosta- mise ajaks on Keskkonnainspeksioon ning Politsei- ja Piirivalveamet koostöös ettevõtetega Elion, Eesti Raudtee ja Elektrilevi korraldanud infopäeva Tal- linna ja Harjumaal vanametalli kokkuostuga tegele- vatele ettevõtetele, et juhtida nende tähelepanu metallivargustele ning selle tagajärgedele. Võr- guettevõtted andsid omakorda ülevaate esemetest, mis kõige enam varaste saagiks langevad ning kui- das metalli kokkuostud võiksid neid ära tunda.

Keskkonnainspeksiooni ning Politsei- ja Piiri- valveameti koostöökava järgi toimuvad taolised



Kontrollimisel on ilmsiks tulnud kotitäis ebaseaduslikult vastu võetud vaskkaablit.

infopäevad edaspidi kõigis Eesti maakondades. Samuti jätkuvad ühisreidid üle Eesti. Keskkonnainspeksioon, Politsei- ja Piirivalveamet töötasid koos elektri- ja sideettevõtetega välja ka hulga ettepanekuid seadusemuudatusteks, et kor-

rastada vanametalli kokkuostuga seonduvat ning vähendada metallivarguste riske. Ettepanekud puudutavad kontrollistu õiguse sisseviimist, metalli- kokkuostu aruandlust, jälgitavust ja teavitamist.

Uuriti lenduvate orgaaniliste ainete sisaldust värvides ja lakkides

2012. aasta kevadel alustasime lenduvaid orgaanilisi ühendeid sisaldavate värvide kontrollimist autoremonditöökodades. Kontrollproovid võeti Keskkonnaministeeriumi keskkonnajärelevalve programmi „Värvides, lakkides ja taasviimistlustoodes lenduvate orgaaniliste ühendite määramine” raames.

Värviproovide võtmise eesmärk oli kontrollida, kas keskkonnaministri 2005. aasta 4. novembri määruse nr 67 „Värvide, lakkide ja sõidukite taasviimistlusmaterjalide lenduvate orgaaniliste ühendite sisalduse piirnormid” 2. lisaga lubatud piirnormidest peetakse kinni. Värvidest võttis peale Keskkonnainspeksiooni proove ka Terviseamet, Tarbijakaitseamet ja Maksu- ja Tolliamet. Projekti käigus kontrolliti kogu värvidega seotud ahelat alates tootjast kuni lõppkasutajateni, kokku võeti 233 kontrollproovi.

Kampaania jooksul kontrollis Keskkonnainspeksioon 17 autoremondiga tegelevat ettevõtet, sealhulgas mitut autovärvide müügikohta mitmes Eesti paigas.

Projekti tulemusena selgus, et üldjuhul vastavad Eestis kasutusel olevad pinnakattevahendid normidele. Üksikuid lenduvate orgaaniliste ühendite sisalduse piirnormide ületamisi on lahustipõhiste ühekomponentsete pinnakattevahendite puhul. Enim probleeme on aga sõidukite viimistlusmaterjalide nõuetele vastavuses.

Kontrollitud 16 autokerede lahustipõhisest pinnavärvist ületasid lubatud lenduvate orgaaniliste ühendite sisalduse seitse toodet ning kahest veepõhisest autokerede täitepahtlist ühe puhul ületas lenduvate orgaaniliste ühendite sisaldus sätestatud piirnormi. Kontrollitud kolmest veepõhisest pinnavärvist oli ühel värvil lenduvate orgaaniliste ühendite sisaldus lubatust suurem.

Keskkonnainspeksioon alustas rikkumistega seoses viis väärteomenetlust. Kolm trahviotsust kogu-



Värvid, mis sisaldavad lubatust rohkem lenduvaid orgaanilisi ühendeid ja mida autode värvimiseks kasutada ei tohi.

summas 1200 eurot mittenõuetekohaste sõidukite taasviimistlusmaterjalide kasutamise eest on jõustunud, kaks väärteomenetlust, mis on seotud saastelubadeta tegutsemisega, on veel pooleli.

Kütuse kvaliteedi kontroll

Keskkonnainspeksiooni üks järelevalveülesanne on vedelkütuste kvaliteedi kontrollimine. 2012. aastal võeti proove nii laevades kui ka katlamajades kasutatavatest vedelkütustest.

Samuti korraldas Eesti Keskkonnauuringute Keskus uuringu, millele Keskkonnainspeksioon kaasa aitas. Uuringu eesmärkide seas oli selgitada välja parameetrid, mis võimaldavad tuvastada vanaõli olemasolu kütustes, et vältida selle kasutamist tavalistes kütteseadmetes.

Ettevõtete kontrollimised on näidanud, et vanaõli kasutamises esineb puudusi. On levinud ka väärarusaam, et vanaõli võib anda eraisikutele kütmiseks. Ettevõtteid on üllatanud, kuuldes, et vanaõli on ohtlik jääde, mis tuleb üle anda isikule, kellel on vastav jäätmeluba ja ohtlike jäätmete käitluslitsents.

Põhjendusena tuuakse argument, et vanaõlikatlad ja müüakse igale soovijale, miks seda siis põletada ei või.

Samuti oli uuringu eesmärk tuvastada vanaõli võimaliku illegaalse liikumise ja käitlemise skeemid ja mehhanismid.

Uuringu käigus võeti proove jäätmekäitlejate, kütuseüüjate ja -tootjate juurest, katlamajadest ja vanaõli tekkekohtadest. Proovivõtukohtade kohta andis infot Keskkonnainspeksioon, samuti aitasid meie inspektorid proove võtta. Uuring toimus Keskkonnaministeeriumi tellimisel ja Keskkonnainvesteeringute Keskuse rahalisel toel.

Uuringu tulemused näitasid, et kütteõlilede kehtestatud nõuded ja vanaõli käitlemise kord on vaja üle vaadata ning järelevalvet tõhustada.

Pumpla avarii tagajärjel reostus Pääsküla jõgi

2012. aasta juulikuus reostas Männiku fekaalipumplast välja pääsenud heitvesi Pääsküla ja Väana jõgesid.

Keskkonnainspeksiooni valvetelefonile tulnud teadete põhjal tegid Keskkonnainspeksiooni Põhja regiooni inspektorid vaatlused ning võtsid vajalikud



Männiku fekaalipumpla lähedal olev kraav, kuhu ülevool suunati. Pilt on tehtud 12. juulil, kui suurem osa reostusest oli juba kraavist kadunud. Küll aga oli endiselt tunda tugevat ebameeldivat lõhna.

veeproovid. Nii Pääsküla kui ka Väana jõe ääres oli tunda tugevat ebameeldivat lõhna ning veeproovid kinnitasid, et hapniku tase oli madal. Näha oli ka hukkunud kalu. 12. juulil tuvastasid inspektorid järelvalve käigus reostuse aktsiaseltsi Saku Maja hallatava Männiku fekaalipumpla läheduses. Kraav oli täitunud reoveega ning eritas tugevat ebameeldivat lõhna.

Keskkonnainspeksiooni Põhja regioon alustas reovee keskkonda juhtimise asjus aktsiaseltsi Saku Maja suhtes väärteomenetlust, et selgitada välja reostuse tekke põhjused. Samal ajal anti ettevõttele korraldus kraavist reostus likvideerida ja tõkestada reostuse edasine sattumine Pääsküla jõkke.

Mõni päev hiljem tehtud järelkontroll näitas, et

ettevõtte oli enamiku heitveest välja pumbanud.

Reostuse põhjustas pumpla avarii, mille tõttu tekkis ülevool, osa reoveest jõudis metsaalusesse kraavi ning sealt edasi Pääsküla ja Väana jõkke. Menetluse käigus selgus, et pumplal oli ebaseaduslik väljalask, mille kaudu reovesi loodusesse pääses.

Paljudel juhtudel on taolised ebaseaduslikud väljalasud tõsine risk. Vanade pumplate puhul sellised väljalasud tihtipeale ettevõttele väljastatud lubades ei kajastu ja reostuse korral kulub lekkekoha kindlakstegemiseks palju väärtuslikku aega.

Keskkonnainspeksioon on võtnud pumplad, eeskätt nende väljalasud tõsisema tähelepanu alla.

Sinivetikas tekitab reostuskahtluse

Laupäeval, 18. augustil tuli häirekeskusele teade, et Kuusalu vallas Loxsa linna lähedal asuv Lohja järv on reostunud kalda ääres umbes 15 meetri laiusest ja kokku poole kilomeetri ulatuses. Päästeameti ja Keskkonnainspeksiooni ametnikud suundusid olukorda kontrollima.

Kohale jõudes avanes pilt, mille järgi tekkis kahtlus, et järve on valatud suurem kogus rohelist värvi. Vee liigutamisel tekkisid sarnased viirud, mis värvi segamisel. Peale selle oli tunda teravat kemikaalile iseloomulikku lõhna. Pilt oli selline, mis pani ka kogunud inspektorid arvama, et tegemist võib olla kemikaalireostusega.

Keskkonnainspeksioon kutsus kohale ka Keskkonnauuringute Keskuse labori esindajad, kes võtsid järvest veeproovid. Laborist öeldi, et tegemist on vetikaõitsengust põhjustatud muutustega ja reostust ei ole.

Inspeksioonile tuleb üsna tihti teateid oletatava reostuse kohta, kus reostuskahtluse põhjustajad on la-



Vee värvus ja lõhn panid arvama, et tegu on kemikaalireostusega.

gunevad puulehed, adru või sinivetikad, kuid sellist veekogu muutumist ei olnud varem kohatud.

Lohja järve juhtumi puhul küsiti ka ekspertide arvamust. Limnoloogiakeskuse professor Ingmar Ott eristas mikroskoobivaatlusel saadud fotode põhjal kaks dominantset sinivetikaliki. Üks neist oli *Anabaena lemmermannii*, mis põhjustab Eesti järvedes veeõitsenguid üsna sageli, eriti pehmevelistes järvedes nagu Lohja järv. Teine sinivetikalikiik võis olla

tema hinnangul *Microcystis viridis*. Mõlema liigi tüved on võimelised tootma toksiine.

Sinivetikate asjus ekspertide arvamused kattusid. Nende hinnangul oli tegemist õitsengu lõppfaasiga.

Mõne aja pärast oligi järvevesi selginenud.

Mis puudutab Lohja järve üldist seisundit, siis 2008. aastal riikliku seire käigus tehtud uuring näitas, et see on vee keemiliste omaduste, fütoplanktoni ja taimede poolest kesine.

Metsa alla viidud jäätmed tõid trahvi

Keskkonnainspeksioonile tuli eelmise aasta sügisel Riigimetsa Majandamise Keskuse kaudu teade, et Loksa lähedal on metsa alla tekkinud jäätmeühnik. Kohapeale kontrollima minnes leidis asi kinnitust. Metsa alla oli kallatud mitmesuguseid olmejäätmeid: riideid, pudeleid, dokumente ja pabereid, millelt leiti ka omanikule viitavad andmed.

Keskkonnainspeksiooni Põhja regioon alustas juhtumiga seoses väärteomenetluse. Selgus, et kogu prahi viis metsa alla jäätmete omaniku korteris remonti teinud mees, kes otsustas mittevajalikest asjadest sel moel vabaneda. Jäätmete ebaseadusliku käitlemise eest määrati jäätmete metsa alla viijale rahatrahv 800 eurot. Samuti andis inspektor korralduse jäätmed metsa alt koristada.

Koristamise ajal juhtusid aga läheduses olema seenelised, kes kuulsid klaasiklirinat ja nägid, kuidas üks noorem meesterahvas loopis tühje pudeleid metsa alla laiali. Pealtnägijad filmisid seda „koristamist” ja andsid asjast Keskkonnainspeksioonile teada. Loopijaks osutus jäätmete omanik, kellele inspeksioon määras selle eest 200 euro suuruse

trahvi. Pudelid olid umbes 30 meetri raadiuses laiali pillutud.

Asjaosalised viisid ülejäänud jäätmed Jõelähtme prügilasse, kus neil tuli 420 kilo jäätmete üleandmise eest maksta 25 eurot.



Jäätmete seaduslik käitlemine tuli lõppkokkuvõttes kordi odavam kui nende metsa alla viimine.

Lähiaja põhiülesanded keskkonnakaitse valdkonnas

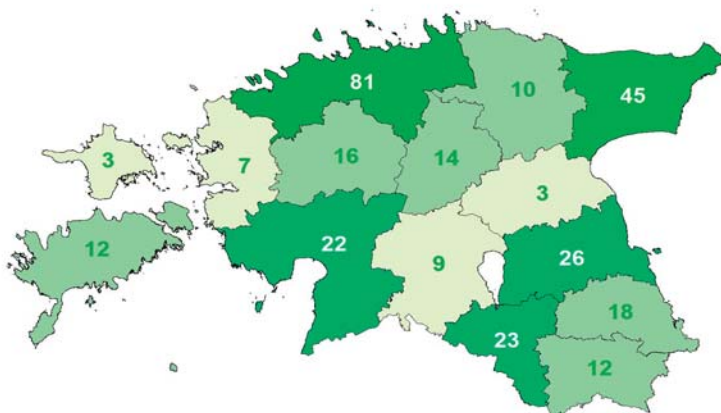
Keskkonnavaldkonna ülesanded on sageli pike- maajalised, hõlmates mitut aastat. Nii on ka 2013. aasta prioriteedid paljuski samad mis 2012. aastal.

- Vee-erikasutuslubadeta paisude kontroll
- Nõuetele mittevastavate väikepuhastite kontroll
- Kaevandustegevuse üle kontrolli saavutamine
- Tootjavastutusnõuete kontroll (pakendid)
- Lõhnaprobleemide ja õhukaebuste lahendamine

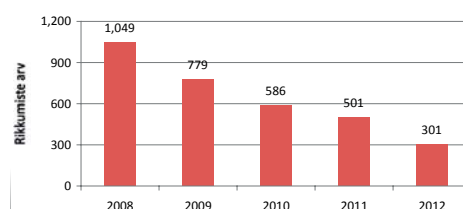
- Laevade keskkonnavalase inspekteerimise võime- kuse väljaarendamine koostöös Politsei- ja Piiri- valveametiga
- Kütuste kvaliteedi kontroll koostöös Maksu- ja Tolliametiga
- Loata keskkonnakasutajate kontroll

Keskkonnakaitse olulisemate valdkondade rikkumised

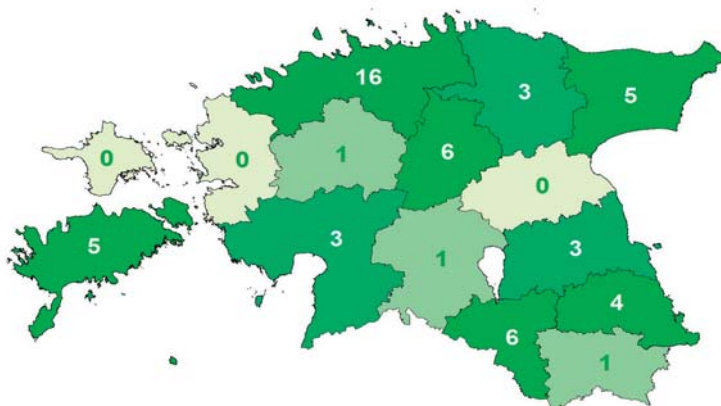
Jäätmekäitlusnõuete rikkumiste arv maakonniti 2012



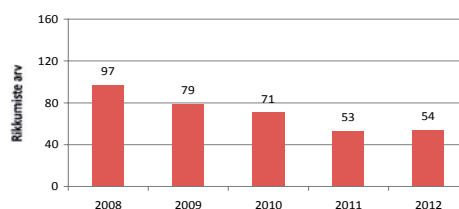
Jäätmekäitlusnõuete rikkumiste arv 2008-2012



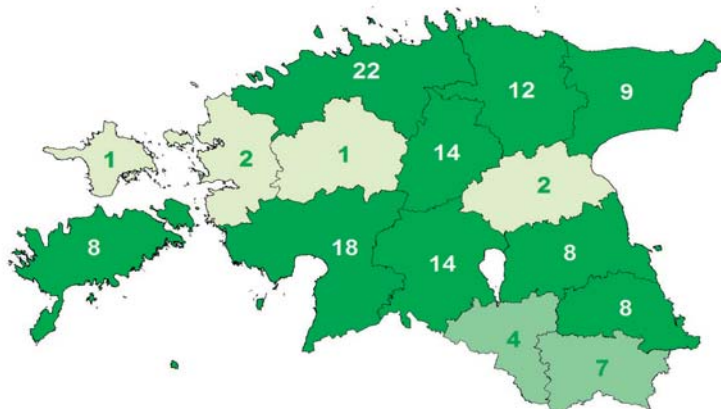
Välisõhu kaitse nõuete rikkumiste arv maakonniti 2012



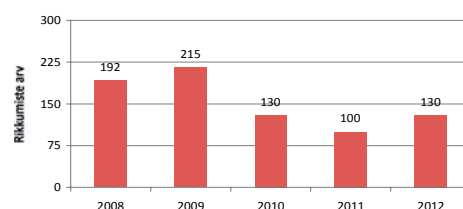
Välisõhu kaitse nõuete rikkumiste arv 2008-2012



Veekaitse nõuete rikkumiste arv maakonniti 2012



Veekaitse nõuete rikkumiste arv 2008-2012



LOODUSKAITSE VALDKOND

Loodus meie ümber tundub nii tavaline ja kättesaadav: metsad-rabad, jõed-järved, aastaaegade vaheldumine, liikide rohkus. Tore, kui inimesed tahavad looduses käia, aga see peaks toimuma nii, et loodus kahjustada ei saa.

Looduskaitse suund hõlmab selliseid traditsioonilisi järelevalvevaldkondi nagu metsakaitse, kaitstavate

loodusobjektide kaitse, jahilukite kaitse, samuti ohustatud taime- ja loomaliikide kaitse ning looduses vabalt elavate loomade kaitse.

Statistilisi näitajaid vaadates on põhjust rahuloluks, sest loodusväärtusi kahjustavate tegevuste arv on taas vähenenud.

Metsakaitseenõudeid teatakse ja täidetakse varasemast paremini

Julgeme täna öelda, et ebaseaduslikud raied, millega võivad kaasneda suured keskkonnakahjud ja mis olid aastaid tagasi väga suur probleem kogu riigis, on jäänud möödani. Ebaseaduslike raiete arvu ja keskkonnakahju vähenemine viitavad pigem metsa ülestöötamisel tehtud üksikutele eksimustele, mitte sihilikele ja omakasupüüdlikele tegudele. See tähendab, et suhetes metsaga on toimunud positiivsed muudatused – metsa osatakse väärtustada.

Päris ilma rikkumisteta aasta siiski ei läinud. Jätkuvalt esineb rikkumisi olukorras, kus metsaomanik ei raiu ise, vaid võõrandab kasvava metsa raieõiguse või annab oma metsa raietöö teistele isikutele või müüb metsamaterjali. Seadus nõuab, et metsa raieks andmisel ja raieõiguse võõrandamisel sõlmivad võõrandaja ja omandaja vastavasisulise kirjaliku lepingu või vormistavad suulise lepingu sõlmimisel kirjaliku akti. Aktid küll sõlmitakse, kuid neis kajastatav info raie kohta jäetakse kirjeldamata või tehakse seda puudulikult. Näiteks sõlmitakse kasvava metsa raieõiguse võõrandamise leping enne, kui metsateatis raiet planeeriva dokumendina esitatakse, elektrooniliselt lepinguid sõlmides jäävad lepingule lisad lisamata jne.

Keskkonnainspeksioon eraõiguslike lepingute koostamisse sekkuda ei saa. Siiski soovime metsamajandamise alal nappide teadmistega metsaomanikel enne metsa raieks andmist, raieõiguse võõrandamist või teistele isikutele kasutusvalduse seadmist konsulteerida tehingu üksikasjade suhtes metsaala asjatundjatega. Nii ei tule hiljem kahet-

sedes nentida, et lepingu teine pool röövis omanikult metsa, kasutades ära metsaomaniku teadmist ja väheseid õigusteadmisi.

Peale muude metsa majandamise nõuete on suurt tähelepanu saanud metsa väljavedu mitte kõige soodsamal ajal, mis võib põhjustada metsapinnase kahjustusi. Tuleb teada, et paljud metsateed ning metsa viivad teed on ajalooliselt kujunenud ühiskasutatavateks ja seal tuleks arvestada võimalikult palju ka naabrite huvidega. Metsamaal üle lubatud määra tehtud kahjustuste puhul on kohustus kahjustused aasta jooksul kõrvaldada. Kõrvaldamist kontrollib Keskkonnainspeksioon. Keskkonnainspeksioon kutsub metsa majandajaid üles tasandama väljaveost tekkinud jäljed juba esimesel võimalusel, mitte ootama aasta möödumist.



Metsa tuleb mõõta igasugustes tingimustes.

Jahiloata jahimehed, jahitunnistuseta isikud ja jahiohutus

Jahindusalased rikkumised on tihtipeale seotud salaküttimisega. Sellised juhtumid leiavad alati avalikku hukkamõistu ning karistuse rangeima määra rakendamist. Kes on aga suurem salakütt, kas jahiloata jahimees või jahitunnistuseta isik? Üllatav ei ole mitte see, et metsast käib matti võtmas jahitunnistuseta isik, vaid mitmekülgset koolitatud, kõiki norme hästi tundev jahitunnistusega jahimees. Praegusel jahindusmaastikul, kus ulukite arvukus ja küttimisvõimalused on väga head,

tekitab selline käitumine palju küsimusi. Kahjuks kõik sellised juhtumid ametliku lahenduseeni ei jõua, sest need klaaritakse ära isekeskis. Kuni järgmise korrani. Muutuma peab jahimeeste enda suhtumine jahiloasse.

Jahijärelevalve juures pälviv inspektorite tähelepanu alati jahiohutus ja sellega kaasnevad teemad. Punast või oranži värvi vesti või kuue kandmise tähtsust ja vajadust teab iga jahimees une pealt ja selle vastu patustajaid ei ole.

Jahirelv ja selle käsitsemine jahile minnes, jahil olles ja jahilt tulles on väga tõsised teemad. Jahiseaduses ja jahieeskirjades esitatud nõuded relva käsitsemise kohta ei ole sinna kirjutatud keskkonnakaitseinspektori jaoks, vaid igakülgse ohutuse tagamiseks.

Meie kõrvu jõuab kahjuks liiga sageli umbmääraseid jutte selle kohta, kuidas jahirelv on peremehe tahte vastaselt lasu sooritanud. Saame järeldada, et tabatud rikkujad on vaid väike osa seltskonnast, kes sellist elu ja surma mängu harrastavad. Keskkonnainspeksioon jälgib kõiki jahiohutusega seonduvate nõuete täitmist punktuaalselt.



Load, relvad, ohutusvestid – kõik peab nõuetele vastama.

Ikka ja jälle esineb jahirikkumiste seas juhtumeid, kus jahimees unustab jahiloale jahipidamise kuupäeva või eduka jahi tulemusel tabatud uluki märkida. Peale kõige muu jätab jahimees talle väljastatud jahiloa liiga tihti ja vaatamata pidevatele meeldetuletustele õigel tähtajal tagastamata, kasutab jahipidamisel poolautomaatset jahirelva, mille salve mahub rohkem kui kaks padrunit, peab ühisjahti jahinimekirjata, laseb suurulukit laskekatse tunnistust omamata jne.

Rikkumisega kaasneb alati vastutus, määratud karistuse suurus sõltub paljudest asjaoludest. Peale rahatrahvi määramise ja keskkonnale tekitatud kahju hüvitamise kohustuse annab jahiseadus jahitunnistuse väljaandjale õiguse rikkumise toime pannud jahimehe jahitunnistuse kehtivus peatada. See tähendab seda, et pärast rahatrahvi otsust saadab Keskkonnainspeksioon rikkumise materjalid Eesti Jahimeeste Seltsi, kes võib jahitunnistuse kehtivuse peatada. Kui kehtivus on peatatud, siis jahimehel ei ole enam õigust jahti pidada. Praeguseks on asjakohane praktika välja kujunenud ja jahitunnistuse kehtivust peatavaid otsuseid on tehtud.

Kaitsealadel tasub järgida põhimõtet: enne mõtle ja uuri, siis tegutse

Parimaks loodusobjektide kaitseks on korralikult planeeritud, läbimõeldud ja eelnevalt kooskõlastatud tegevus, olgu tegemist kaitstavale alale ehitamisega, jõeäärse kallasraja sulgemisega või maastikusõidukiga looduses liikumisega. Kui ükskõik milline eelnimetatud kolmest sammust jääb tegemata, pannakse toime väärtegu.

Ebaseaduslike ehitiste menetlemisel rakendatakse vajadusel paralleelselt väärteo- ja haldusmenetlust, sunniraha ja asendustäimist. Keskkonnainspeksioon kasutab kõiki võimalusi, et õiguskorda tagada. Ebaseaduslike ehitistega seonduvad juhtumid on üldjuhul juriidiliselt keerulised ning soovitud tulemuste saavutamine raske ja aeganõudev.

Enim looduskaitseseaduse rikkumisi on seotud looduses liikumisega. 2012. aasta suvi ei olnud puhkamiseks väga soodne ja küllap tänu sellele jäi rikkumiste arv väiksemaks.

Viimaste aastate lumerohked talved on aga oluliselt suurendanud mootorsaaniomanike arvu, kes oma sõidulusti looduses välja elamas käivad. Kahjuks jõuavad sellised lõbusõitjad aina sagedamini ka väljapoole ettenähtud saaniradasid, st kaitsealadele. Selliste teadete kontrollimine nõuab Keskkonnainspeksioonilt palju tööjõudu ja raha ning tabatud rikkujate arv on väike.



Väikese Emajõe kaldale Soontaga sihtkaitsevööndisse omavoliliselt rajatud ehitis, mis tuleb likvideerida 2013. aasta sügiseks.

Merikotka hukkumise asjaolude uurimine

Palju arutelusid ja küsimusi tõi kaasa 2012. aasta suvel Aegna lähedalt vigastatuna leitud ja terveks ravitud merikotka hukkumine.

Pärast seda, kui kotkas maaülikooli loomakliinikus terveks raviti, oli linnu liikumine tänu tema seljale paigaldatud GPS-seadmele nähtav ja paljud kotkahuvilised nii meil kui kaugemal kasutasid võimalust ja jälgisid linnu liikumist. Oktoobri alguses GPSi signaal katkes, mispeale hakkasid kotkaklubi ornitoloogid lindu tema viimaste liikumiskoordinaatide järgi otsima ning leidsid ta surnuna Lääne-Virumaa ja Jõgevamaa piirilt. Kotka surnukeha leiti kraavist ning teised linnud või loomad olid seda juba tugevasti kahjustanud.

Eestimaa Looduse Fondi veterinaararst Madis Leivits, kes oli varem kotkast ravinud, lahkas lindu ja võrdles töö käigus tehtud röntgeniülesvõtet ravi-perioodil tehtutega. Röntgenipildil olid näha metalliosakesed, mis viitasid linnu tulistamisele. Kuna korjus leiti metsloomade söötmiskoha ja laskmispuki lähedalt, hakati kotka surmas kahtlustama ja himehi.

Kotka puhul on tegemist esimese kaitsekategooria linnuliigiga, millest tulenevalt alustas Keskkonnainspeksioon linnu surma asjaolude selgitamiseks menetluse. Kuna kriminaalmenetluse alustamine on seotud keskkonnale tekitatud kahju suurusega ja kotka puhul jäi see allapoole olulise kahju piiri, oli võimalik juhtumit menetleda väärteo korras. Söötmisspaigas olnud loomakorjuse viijat selgitas Veterinaar- ja Toiduamet.

Keskkonnainspeksioon viis läbi kõik toimingud, mida on väärteomenetluse raames võimalik teha. Tunnistajatena kuulati üle kohalikud jahimehed ja ümbruskonna elanikud, tehti päringud mobiilsideoperaatoritele, et sidevahendite kaudu piirkonnas toimunud liikumisi kindlaks teha. Paraku need meetmed loodetud tulemust ei andnud.

Inspeksioon tellis ka kaks lisaekspertiisi, et linnu kudedes olevate metalliosakeste kaudu asja selgita-

da. Esimese ekspertiisi tulemusena saadi kudedest kätte kolm metalliosakest, mida seejärel analüüsiiti kohtuekspertiisi instituudis. Ekspertiiside tulemusena sai kinnitust oletus, et metalliosakesed pärinevad kuulist või haavlitest ja et kotkast tulistati. See teadmine uurimist siiski palju edasi ei aita, sest laske-moon on standardne.



Ekspertiisitulemused kinnitasid, et linnu kudedes nähtavad metalliosakesed pärinevad kuulist või haavlitest. Kotka laskja ei ole paraku selgunud.

Novembrikuus korraldas Keskkonnainspeksioon ümarlauakohtumise, kus osalesid juhtumi lahendamisest huvitatud ametkondade ja vabaühenduste esindajad, et arutada, milliseid mooduseid oleks veel võimalik asja uurimisel kasutada.

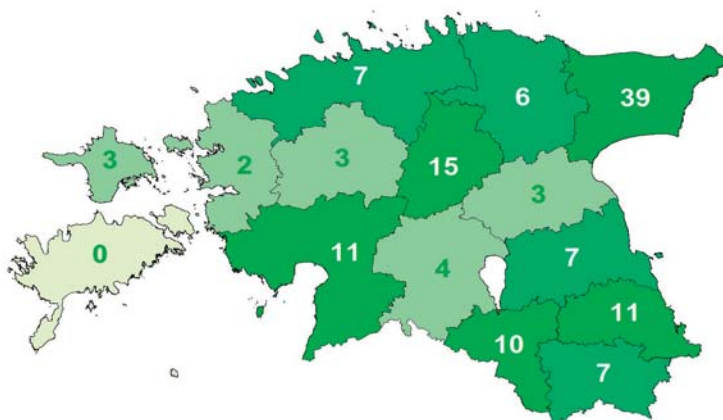
Paraku ei ole seni tehtud sammud menetluse käiku positiivset pööret toonud. Väärteo menetlemiseks on aega kaks aastat. Võib olla aitab õnnelik juhus või mõni infokild edaspidi veel asjasse selgust tuua.

Lähiaja põhiülesanded looduskaitse valdkonnas

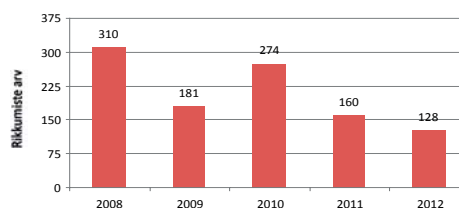
- Kaitstavatel aladel (kaitsealad ning rand ja kalas) ehitustegevuse varajases staadiumis avastamine ja kontroll
- Kaitstavatel aladel ja kaitsealustel objektidel järelvalve tegemine koostöös Keskkonnaameti ja Riigimetsa Majandamise Keskuse loodusvahtidega
- Ettevõtelt saadud teabe põhjal raiete kontroll koostöös Maksu- ja Tolliametiga, samuti metsateede kahjustuste kontroll
- Ohustatud looduslike looma- ja taimeliikidega rahvusvahelise kauplemise konventsiooni valdkonna kaubanduse kontroll koostöös Maksu- ja Tolliametiga
- Jahijärelevalves suurema keskkonnamõjuga küsimuste lahendamine

Peamised looduskaitse valdkonna rikkumised

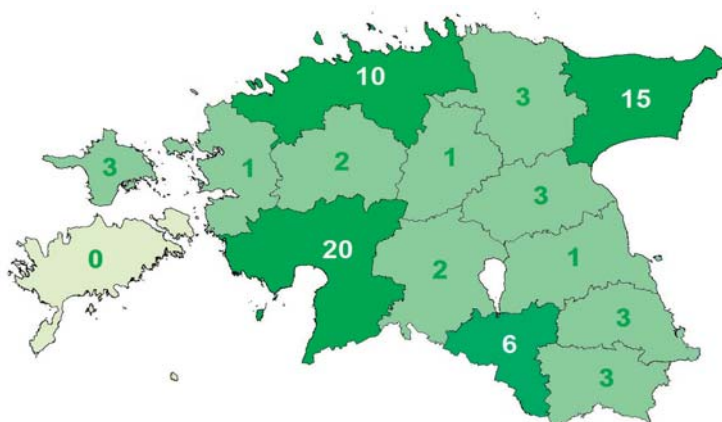
Metsaõigusnormide rikkumiste arv maakonniti 2012



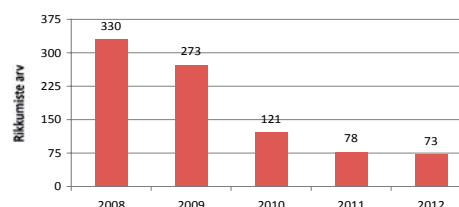
Metsaõigusnormide rikkumiste arv 2008-2012



Ranna- ja kaldakaitse nõuete rikkumiste arv maakonniti 2012



Ranna- ja kaldakaitse nõuete rikkumiste arv 2008-2012



KALAKAITSE

Järelevalve hõlmab tervet püügiahelat

Läbi aastate on kõige rohkem seaduserikkumisi tuvastatud kalakaitse valdkonnas. Kalapüük on paljude jaoks elatise teenimise viis, samuti on see üks levinumaid vaba aja harrastusi. Paraku ei ole kõik kalastajad seaduskuulekad ning kipuvad kalastama keelatud ajal, keelatud kohas või keelatud viisil.

Niipea, kui kevadel veekogud jääst vabanevad ja kala liikuma hakkab, koguneb kraavipervedele ning jõgede-järvede äärde röövpüüdjaid, kes üritavad mitmesuguste vahenditega madalasse vette kudema tulevat kala püüda. Inspektorid teevad kevadeti veekogudel harilikust tihedamat kontrolli, appi tulevad ka koostööpartnerid politseist ja piirivalvest.

Kuna kudev kala on püüdjale kerge saak, siis keeldudele, meeldetuletustele ja trahvidele vaatamata leidub taolisi röövpüüdjaid siiski igal kevadel.

Probleeme esineb aasta läbi ja seda nii kutselisel kui ka harrastuspüügil. Probleemid on piirkonniti mõnevõrra erinevad.

Oluline osa traalpüügist toimub **Soome lahel**, mis tähendab, et märkimisväärne osa selle piirkonna inspektorite ajast kulub sadamates toimuvale kontrollimisele. Kuna mitmesugused jälgimisseadmed on kalalaevadega püügi suhteliselt läbipaistvaks muut-

nud, siis selles valdkonna loata püügist eriti rääkida ei saa. Laevade lossimisel kontrollitakse peamiselt püütud kalade liigilisi koguseid ja püügivahenditele kehtestatud nõudeid. Samuti kontrollitakse püügitegevuse ja -andmete jälgitavust. Selleks on laevade kaugjälgimissüsteem (tuntud lühendina VMS), elektrooniline püügipäevik. Peamised traallaevade lossimissadamad on Meeruses, Paljassaares, Paldiskis, Dirhamis ja Haapsalus. Teatud perioodil langeb traalpüügil suurem koormus ka Saaremaale, kuid see kestab suhteliselt lühikest aega.

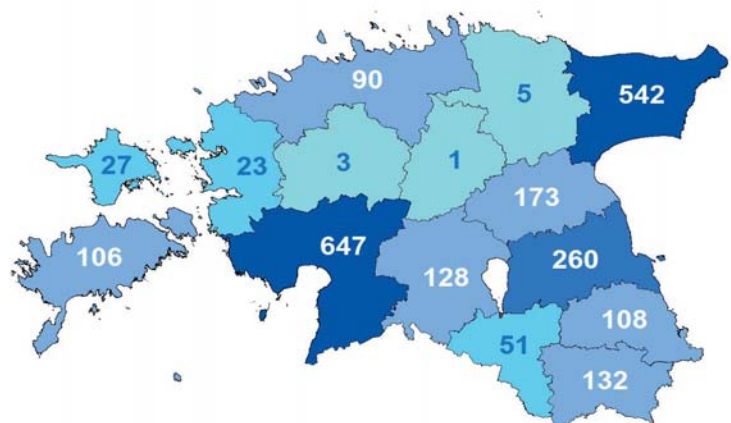
Tänu elektroonilisele jälgimissüsteemile ja järelevalvele on traalpüügil rikkumisi vähemaks jäänud. Viimastel aastatel on aga märgatavalt sagenenud Soome lipu all sõitvate traallaevade lossimised meie sadamates. Laevad püüavad Soome vetes ja Soomele antud kvoodi alusel, kuid kuna Läänemeres püüdvatele kalalaevadele kehtivad ühesugused püügireeglid ja kohustus neid kontrollida, siis peavad meie inspektorid ka neid laevu kontrollima. Kui meie laevade puhul võib öelda, et kehtestatud nõuetest kinnipidamine on oluliselt paranenud, siis naabritega peame täna natuke rohkem selgitustööd tegema. Puuduste korral oleme neid trahvinud ja märgukirju saatnud.

Soome lahte suubuvad ka meie suuremad lõheliste kudeajad. Sügisel, lõheliste kudeajal on inspektori-

10 veekogu, kus 2012. aastal eemaldati püügilt enim nakkevõrke

Veekogu	nakkevõrkude arv
Läänemeri	798
Peipsi järv	543
Lämmijärv	122
Võrtsjärv	86
Elva jõgi	43
Tamula järv	41
Kolga jõgi	30
Rannapungerja jõgi	26
Elistvere järv	23
Värskä järv	21

Püügilt eemaldatud nakkevõrgud maakonniti 2012





Ebaseaduslikult püügile pandud nakkevõrkude väljavõtmine on inspektoritele paraku üsna sage tegevus.

tel tööd küllaga, et röövpüüdjad kudema rändavast kalast ja kudekohtadest eemal hoida. Kalade kudeaegsele järelevalvele pööratakse erilist tähelepanu, sest kudeaegne ebaseaduslik kalapüük mõjutab kalavarude jätkusuutlikkust harilikust püügist palju enam.

Eraldi piirkonnadena võib vaadelda **Liivi lahte** ja **Väinamerd**. Pärnu lahel toimub aktiivne kutseline püük. Soodsate jääoludega on Pärnu laht ka üks harrastuspüüdjate lemmikkohti, kuhu koguneb tuhandeid kalastajaid, sealhulgas meie lõunanaabreid. Põhimureks on alamõduliste kalade püük.

Igal aastal saab märkimisväärne hulk kalastajaid ebaseadusliku püügi eest trahvi, 2012. aasta alguses said neli läti harrastuskalastajat isegi kohtulikult karistada, sest nende püütud alamõduliste kalade hulk tõi kaasa olulise keskkonnakahju. Kõigest hoolimata on talvine jääaluse püügi hooaeg Pärnumaa inspektoritele töörohke.

Pärnu lahel toimuvast kalapüügist rääkides ei pääse me üle ebaseaduslikult püügile asetatud ehk selguseta kuuluvusega nakkevõrkude probleemist.

Enamasti on tegemist ilma nõutava tähistuse ja märgistuseeta püügile seatud püünistega, mis on tihtipeale ka lubatust väiksema silmasuurusega. Igal aastal eemaldatakse Pärnu lahest umbes 700–800 ebaseaduslikku võrku. On juhtumeid, kus ainuüksi ühe kontrollreidi käigus leitakse rohkem kui sada salavõrku.

Ebaseaduslikud nakkevõrgud tuleb püügilt eemaldada ning see nõuab üksjagu aega ja tööd. Pärast püüniste väljavõtmist tuleb toimingud nõuetekohaselt vormistada ja seejärel püügivahendid hoius-tatakse. Kui võrkude omanik ettenähtud aja jooksul võrkudele järele ei ilmu, siis need hävitatakse. Võrkudes olevad eluvõimelised kalad lastakse tagasi vette, ülejäänud saak läheb enamasti hävitamisele, sealhulgas viiakse see söödaks röövlindudeleloomadele.

Kolmanda suurema grupina võib vaadelda meie **sise- ja piiriveekogusid**, millest peamised on Peipsi, Pihkva ja Lämmijärv ning Võrtsjärv.

Üldiselt võib öelda, et kalapüük Peipsi järvel on varasemast paremini kontrollitav. Kaluritel on ko-

hustus sadamasse tulekust ja püütud kalakogustest ette teatada. Sellel on ühtpidi ennetav eesmärk ja samas annab ka inspektoritele parema kontrollivõimaluse. Peale eelteadete kohustuse rakendatase alates 2012. aasta sügisest Peipsil ka kalalaevade jälgimissüsteemi, mis võimaldab kalapüügiga tegelevaid laevu reaajas positsioneerida.

Peipsi järve probleemid on üsna sarnased Pärnu lahe probleemidega – mõlemast veekogust leitakse suurel hulgal selgusetu kuuluvusega ja lubatust väiksema silmasuurusega võrke. Kui püük järvel lõpetatakse, üritavad kalurid tihtipeale määrgistamata

ja tähistamata võrkudega edasi püüda. Ka Võrtsjärvel on probleeme ebaseaduslikult püügile pandud nakkevõrkudega. Järelevalves pööratakse suuremat tähelepanu kutselistele kaluritele, sest nende tegevus mõjutab kalavarusid rohkem kui harrastuspüük.

2012. aastal viidi kalakaitse valdkonnas läbi 7381 kontrollimist, mille käigus tuvastati 1547 rikkumist. Paljudel juhtudel oli tegemist selgusetu kuuluvusega püügivahenditega.

Kalakäitlemisettevõtete kontroll

Enamik kalatöötlemisettevõtteid on koondunud Peipsi äärde ja Pärnumaale, mis tähendab, et neis piirkondades ka suur toorme vajadus. Olulise osa kalapüügi järelevalvest moodustabki kalatöötlemisettevõtete kontroll. Sealhulgas kontrollitakse dokumente – vaadatakse, millised on püügandmed ja mida näitavad ettevõtte dokumendid, võrreldakse ettevõttes olevaid kalakoguseid kala päritolu tõendavate dokumentidega, vaadatakse üleandmisdeklaratsioone, esmaostu-, transpordijm dokumente. Samuti kontrollitakse, kas laos olevate kalade mõõt vastab nõuetele.

Kalakäitlemisettevõtete kontrollimisel teeb Keskkonnainspeksioon koostööd Politsei- ja Piirivalveameti, Veterinaar- ja Toiduameti ning Maksu- ja Tolliametiga.



Eesti ja rootsi inspektor Läänemerel kalalaeva püügandmeid kontrollimas.

Ülesanded Läänemerel ja Atlandi ookeanil

Peale järelevalve kodustel vetel annab Keskkonnainspeksioon oma panuse kalapüügi kontrollimisele ka Läänemerel ja Atlandi ookeanil.

Nii Euroopa Liidu kui ka rahvusvaheliste merealade püügitegevuse kontrollimist korraldavad Euroopa Liidu liikmesriigid ühiselt. Igal aastal töötavad liikmesriigid koos Euroopa Komisjoni ja Ühenduse

Kalanduskontrolli Agentuuriga välja nn ühiskasutuskava, milles sätestatakse ka kontrollijate ja kontrollivahendite arv.

Keskkonnainspeksioon osales 2012. aastal kaheksa inspektoriga kuuel ühisinspekterimisel. Inspekterimised kestavad üldjuhul nädalast kuni kolme nädalani.

Seaduserikkujate hulka mahub nii kutselisi kui harrastuskalamehi

2012. aasta märtsi alguses tabasid Keskkonnainspeksiooni Lääne regiooni inspektorid Pärnumaal Tahkuna nina juures üle saja Lätist saabunud harrastuskalastaja, kes olid püüdnud sadu kilosid alamõodulist ahvenat. Alamõodulised kalad moodustasid ligi 80 protsenti saagist.

Lätis ei ole ahvenapüügile meres alammõõtu kehtestatud, kuid Eestis on see määratud ja sellest tuleb kinni pidada. Ehkki lõunanaabritest kalastajad väitsid, et nad ei olnud püügipiirangust teadlikud, püüdsid nad inspektorite eest põgeneda, jättes kalakotid jääle või peites kalad autodesse. Suure hulga kalastajate tõttu õnnestus osal neist inspektorite eest minema joosta.

Keskkonnainspeksioon alustas nelja suurema rikuja suhtes kriminaalmenetluse. Neist üks oli püüdnud 676 ahvenat, millest 495 olid lubatust väiksemad. Ka ülejäänud kolme puhul oli alamõoduliste kalade osakaal enam-vähem sama – 809st püütud kalast olid 568 alamõodulised, 1115st olid 955 alamõodulised ja 824st olid 606 alamõodulised.

Röövpüügiga vahele jäänud mehed toimetati samal päeval Pärnu arestimajja ja nende autod koos püütud kalaga arestiti.

Pärnu maakohus mõistis juba paar päeva hiljem meestele karistuseks viie- kuni kaheksakuulise tingimisi vangistuse. Kalad konfiskeeriti kohtuotsusega, püügivahendid tagastati.

See juhtum pälvis üsna suurt tähelepanu ja leidis kajastamist ka Läti meedias.

Juuli alguses tabasid Ida-Virumaa inspektorid Peipsi järvel umbes kahe kilomeetri kaugusel kaldast Kauksi ja Kuru vahelisel alal kaks kutselist kalurit, kes püüdsid kalapüügiloa alusel, kuid kelle saak koosnes ainult alamõodulistest kohadest. Kokku olid nad püüdnud 377 alamõodulist koha.

Kuna ebaseadusliku püügiga tekitati oluline keskkonnakahju – 18 850 eurot, siis alustas Keskkonnainspeksiooni Ida region juhtumiga seoses kriminaalmenetluse. Pärast vajalike uurimistoimingute tegemist edastas inspeksioon materjalid edasi prokuratuurile.

„Prügikorjajad“ lõheliste kudepaigas

Oktoobrikuu viimasel päeval käisid inspektorid kontrollimas Lääne-Virumaa lõhejõgesid, kaasas TV3 reporter, et kudeaegsest järelevalvest ülevaadet anda. Varahommikul, kui enamik inimestest alles ärkas ja tööle minekuks valmistus, märkasid kontrollijad Selja jõe suudme läheduses merekaldal kahte meest. Küsimusele, mida nad sellisel varasel tunnil väljas teevad, vastasid mehed, et korjavad prügi. Inspektorite ja reporterite lähenedes olid nad aga kaasas olnud nakkevõrgu maha visanud, lootuses, et keegi seda ei märka.

Selja jõe suudmealas on kalapüük keelatud, et kaitseda lõhet ja meriforelli. Seega oli tegemist kalapüügiga keelualaga. Loomulikult puudus meestel ka nakkevõrguga kalapüügiks nõutav luba.

Keskkonnainspeksioon alustas menetlust ning 2012. aasta detsembri alguses jõuti süüdimõistva otsuseni. Keelatud kohas, ilma nõutava kalapüügiloata nakkevõrgu kasutamise eest määrati mõlemale isikule rahaträhv 600 eurot.

Peipsi järve võrkudest puhastamine

Maikuu korraldas Keskkonnainspeksioon traditsioonilised Peipsi järve koristamise talgud, et eemaldada veekogust sinna triivima jäänud nakkevõrgud. Ettevõtmine toimus kahes etapis – kõigepealt tragiti vanu võrke Peipsi järve põhjaosas, seejärel järve kesk- ja lõunaosas. Keskenduti piirkondadele, kus püügihooajal aktiivselt püüti.

Peale Peipsi toimusid koristustööd esimest korda ka Lämmijärvel. Järvedest tragiti välja ühtekokku 835 vana nakkevõrku. Inspektoritel olid abiks ka kohalikud kalurid.

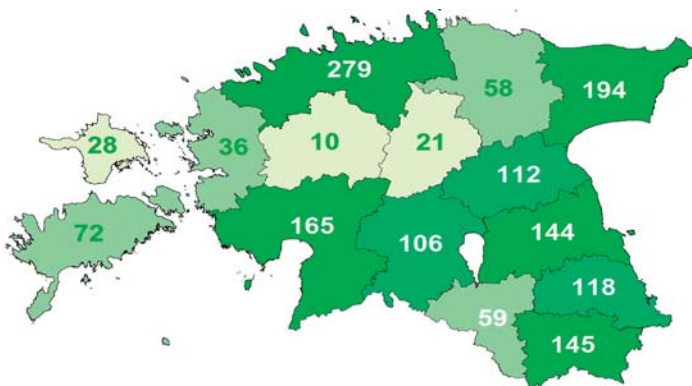
Vanade püüniste tragimine ei ole inspeksiooni põhikohustus, kuid selline ettevõtmine on kalavarude kaitseks oluline. Igal aastal jääb järve hulgaliselt ebaseaduslikult püügile seatud või tuule ja jääga püügikohast eemale liikunud nakkevõrke, mis risustavad järve, segavad kalureid kalapüügil ning ohustavad ka kalavarusid. Võrkudesse jäänud kala roiskub ning vajub koos võrguga põhja, aja jookul tõuseb saagist vabanenud püünis uuesti pinnale ning jätkab püüki. Seega on vanade püüniste väljatragimine kalavarude kaitseks oluline.

Võrkude tragimise projekti rahastas Keskkonnainvesteeringute Keskus.

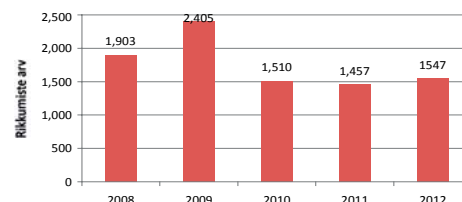
Lähiaja põhiülesanded kalakaitse valdkonnas

- Koostöö Veterinaar- ja Toiduameti ning Maksu- ja Tolliametiga, et olla informeeritud Eestisse toodavatest kalapartiidest ja siseturul olevatest kalakogustest
- Kalakäitlemisettevõtete kontroll koostöös Veterinaar- ja Toiduameti ning Maksu- ja Tolliametiga
- Järelevalve kalade kudeaegadel
- Osalemine infosüsteemide ja andmete ristkontrollisüsteemi arendamises koostöös Põllumajandusministeeriumiga
- Kutseliste kalurite süsteemsem kontroll
- Ebaseadusliku püügitegevuse süsteemne kontroll, sh selgusetu kuuluvusega püügivahendite kontroll
- Loode-Atlandi Kalandusorganisatsiooni ja Kirde-Atlandi Kalanduskomisjoni aladel järelevalve tagamine, osalemine muudel rahvusvahelistel ülesannete täitmisel

Kalapüüginõuete rikkumiste arv maakonniti 2012



Kalapüüginõuete rikkumiste arv 2008-2012





Sellised vette triivima jäänud nakkevõrgud risustavad järve, segavad kalureid kalapüügil ning ohustavad ka kalavarusid.

Keskkonnainspeksiooni järelevalve tulemused

2012. aastal, nagu ka varasematel aastatel tuvastati enim seaduserikkumisi kalapüügi valdkonnas. Ebaseadusliku kalapüügiga seoses alustati 570 väärteomenetlust. Peale selle avastasid inspektorid 982 korral veekogudest selgusetu kuuluvusega püügivahendeid.

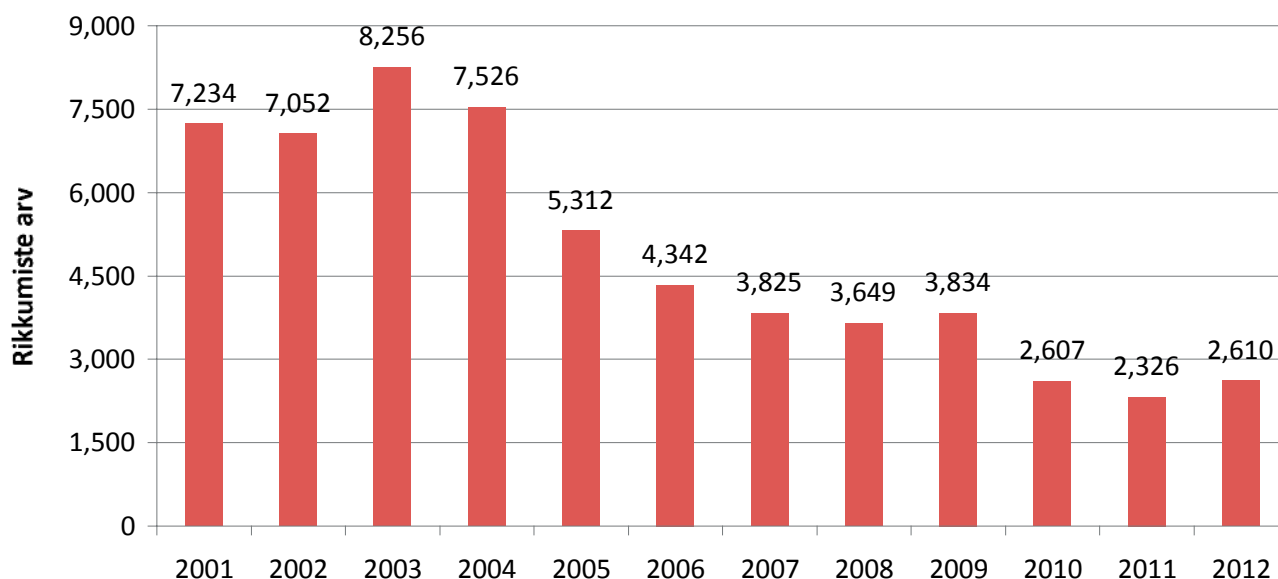
Arvukamalt tuvastati rikkumisi veel jäätmekäitluses ning looduskaitse nõuete täitmisel, millega seoses alustati vastavalt 298 ja 215 väärteomenetlust. Jahiseaduse nõuete rikkumised tõid kaasa 168 väärteomenetlust, veeseaduse nõuete alusel alustati 133 ja metseaduse põhjal 125 menetlust.

Väärteomenetlusi alustati veel välisõhu kaitse, kemikaali-, pakendi-, tuleohutuse, kompleksloa ja kiirgusnõuete rikkumise alusel.

Haldusmenetluse raames tehti 27 ettekirjutust, millest 11 olid seotud ranna- ja kaldakaitse nõuete täitmata jätmisega ja üheksa ebaseadusliku jäätmekäitlusega.

Kümne aasta andmete võrdlus näitab, et alates 2003. aastast hakkas keskkonnarikkumiste arv järjekindlalt vähenema ning on viimastel aastatel stabiliseerunud, jäädes 2500 piiresse.

Keskkonnaalaste õigusrikkumiste dünaamika 2001-2012 (KKI andmed)



Trahvid, keskkonnakahjud

Keskkonnainspeksioon trahvis 2012. aastal keskkonnaalaste väärtegude eest kokku 1354 isikut kogusummas 200 721 eurot, mis teeb keskmiseks trahvisummaks 147 eurot.

Õigusrikkumistega kaasnenud keskkonnakahju suuruseks hinnati kokku 233 445 eurot. Ligi poole sellest ehk 109 662 eurot moodustasid ebaseadus-

liku kalapüügiga seotud kahjud. Metsavaldkonnas hinnati kahju 65 384 eurole. Keskkonnakahju tekkis ka looduskaitse, maapõuekaitse ja jahiseaduse nõuete rikkumisega. Neis valdkondades arvestati kahjusummadeks vastavalt 33 476 eurot, 22 228 eurot ja 2695 eurot.

Keskkonnakuriteod

Alates 2011. aastast menetleb Keskkonnainspeksioon peale keskkonnaalaste väärtegade ka keskkonnakuritegusid. Kriminaalasjade uurimine toimub prokuratuuri juhtimisel, karistuse määrab kriminaal-asjas kohus.

Kriminaalasja alustamise määrab rikkumisega kaasnenud keskkonnakahju suurus. Kui tegemist on olulise keskkonnakahjuga ehk kui keskkonna-

kahju summa ületab kümnekordse miinimumpalga määra (2012. aastal kehtinud miinimumpalga järgi oli see piir 2900 eurot), siis järgneb kriminaalmenetlus.

2012. aastal alustas Keskkonnainspeksioon 39 kriminaalasja, millest 15 olid seotud metsaseaduse nõuete rikkumisega, 14 kalapüügiga, seitse ebaseadusliku kaevandamisega, kaks looduskaitsenõuete rikkumisega ja üks välisõhuga.

Registreeritud keskkonnakuriteod 2003 - 2012

Kuriteo liik (KarS pkt, §)	2003	2004	2005	2006	2007	2008	2009	2010	2011	2012
20. pkt. Keskkonnavastased kuriteod	191	244	186	149	55	35	21	27	39	39
§ 353 Taimestikku ohustav tegevus										
§ 354 Puude ja põõsaste kahjustamine ja hävitamine	1	6	8	21	4	3	1		1	1
§ 355 Puude ja põõsaste kahjustamine ja hävitamine ettevaatamatusest		1		9						
§ 356 Puude ja põõsaste ebaseaduslik raie	169	220	156	76	21	14	9	12	12	14
§ 357 Kaitstava loodusobjekti kaitse nõuete eiramine	5	1	1	2	1	2			2	2
§ 358 Kaitstava loodusobjekti kaitse nõuete eiramine ettevaatamatusest		1								
§ 359 Maastiku kahjustamine			2		3					
§ 360 Maastiku kahjustamine ettevaatamatusest										
§ 361 Loodusliku loomastiku kahjustamine	12	3	8	21	3	4	2	2	6	14
§ 363 Looduskasutus- ja saasteloata tegutsemine		2	4	5	6	4	3	10	14	7
§ 364 Keskkonna saastamine	1	3	1	6	8	2				
§ 365 Keskkonna saastamine ettevaatamatusest				1					1	
§ 367 Ohtlike kemikaalide ja jäätmete käitlemise nõuete rikkumine	3	7	5	7	9	6	5	3	1	
§ 368 Ohtlike kemikaalide ja jäätmete käitlemise nõuete rikkumine ettevaatamatusest			1	1			1		2	
§ 368 ² Käitise ebaseaduslik käitamine										1
§ 368 ³ Osoonikihi kaitsmise eesmärgil keelatud aine ja toote käitlemine										
§ 369 Üleujutuse, soostumise ja veehulga lubamatu vähenemise põhjustamine										
§ 370 Üleujutuse, soostumise ja veehulga lubamatu vähenemise põhjustamine ettevaatamatusest										

Allikas: Justiitsministeerium



ARENDEUS

Eesmärkide saavutamiseks on vaja kompetentseid ja motiveeritud töötajaid

Keskkonnainspeksioon tegutseb valdkonnas, mis on pidevas arengus. Organisatsioonis, kus pidev areng ja sisemine arendustegevus on esmatähtis, on oluline parandada juhtide teadmisi ja oskusi inimeste juhtimisel, et saavutada meeskond, kus igaüks on motiveeritud ja suuteline rakendama oma tegelikku potentsiaali. Sellel eesmärgil on Keskkonnainspeksioonis välja töötatud kompetentsumudelid enamikule põhitegevusega seotud ametikohtadele.

Kompetentsusjuhtimise juurutamisel tegime kindlaks ametikohal nõutavad tegevused ning iga konkreetse töötaja puhul ka arendamist vajavad tegevused. Nii saavad teenistujad teavet oma teadmiste, oskuste, töö kvaliteedi ja tulemuslikkuse kohta ning oskavad seeläbi enda arengueesmärke paremini seada. Samas on juhtidel võimalik hinnata teenistujate töö kvaliteeti ühtsetel alustel, ühtlustada oma meeskondade taset, määrata oma inimeste arenguvajadusi ja motiveerida teenistujaid.

Kompetentsusjuhtimise eesmärgipärane ja õige rakendamine aitab juhtidel ennast määratleda oma alluvate arengupartneritena ning käituda sellele vastavalt iga päev.

Kompetentsuse hindamise tulemusel edutasime 2012. aastal 25 tublit teenistujat. Samuti annab kompetentsuse hindamine teavet arendustegevuste korraldamiseks. 2012. aastal tuli iga meie ametniku kohta keskmiselt kaheksa koolituspäeva.

Juhtide roll arengupartnerina tõi kaasa lisavajaduse tõsta inspeksiooni juhtide kvalifikatsiooni inimeste juhtimisel ja arendamisel.

Teadmised juhendava juhtimise olemusest ja oskused seda igapäevatöös rakendada annavad

Keskkonnainspeksiooni juhtidele paremad eeldused inimesi edukalt ja tulemuslikumalt juhtida ning arendada. Seeläbi on ka alluvatel suurem motivatsioon panustada keskkonnajärelevalvesse, mis omakorda toetab inspeksiooni arengukavas seatud strateegilist eesmärki – parandada järelevalve süsteemist ja tulemuslikkust inspeksiooni tegevuse ühtlustamise ning menetluste kvaliteedi taseme tõstmise kaudu.

Areng eeldab pidevat õppimist

2012. aastal jätkus Keskkonnainspeksioonis Euroopa Sotsiaalfondi toel 2011. aastal alguse saanud arendusprogramm „Õppiva organisatsiooni põhimõtete juurutamine Keskkonnainspeksiooni kujunemist organisatsiooniks, mis oma juhtimiskultuuri ja sisekoolitajate süsteemi kaudu oskab teadmisi luua, omandada ja edasi anda ning seeläbi igakülgset toetada keskkonnajärelevalve arengut Eestis.

Programm koosnes kolmest etapist. Esimene etapp keskendus Keskkonnainspeksiooni sisekoolitajate arendamisele. 2012. aastal toimus programmi teine ja kolmas etapp. Teine etapp keskendus kõigi Keskkonnainspeksiooni juhtide teadmiste ja oskuste parandamisele inimeste juhtimisel ja arendamisel, kolmas etapp oli suunatud organisatsiooni arendustegevuste juhtide arendamisele. Kõik meie juhid läbisid arendava juhtimise koolitusmoodulid, mis aitas kaasa juhtide kui arengupartnerite mõtelaadi juurdumisele.

Kogu maailmas mõistetakse üha rohkem organisatsiooni väärtuste olulisust ja uuritakse väärtuspõhise juhtimise rakendusvõimalusi nii era- kui avalikus sektoris. Seetõttu pidasime väärtuspõhist juhtimist kavandades eelkõige vajalikuks kujundada ins-

peksiooni teenistujate seas adekvaatseid ootusi. Eesmärk oli ühtlustada Keskkonnainspeksiooni teenistujate arusaama organisatsiooni väärtustest ja väärtuspõhisest juhtimisest ning diskuteerida ühiselt võimaluste üle, kuidas integreerida inspeksiooni väärtused – hoolivus, avatus, usaldusväarsus ja tulemuslikkus – juhtimisse ja igapäevatöösse. Juhtkonna algatusel arutasime neid teemasid ühiselt meie traditsioonilisel suveseminaril.

Keskkonnainspeksiooni maine ja usaldusväarsus ühiskonnas on tihedalt seotud meie teenistujate kompetentsusega ning organisatsiooni väärtuste järgimisega igapäevatöös.

Arendame oma teenistujaid pidevalt, sest Keskkonnainspeksiooni üks strateegiline eesmärk on parandada keskkonnajärelevalve kvaliteeti ning selleks on vaja kompetentseid, pühendunud ja arengule orienteeritud töötajaid.

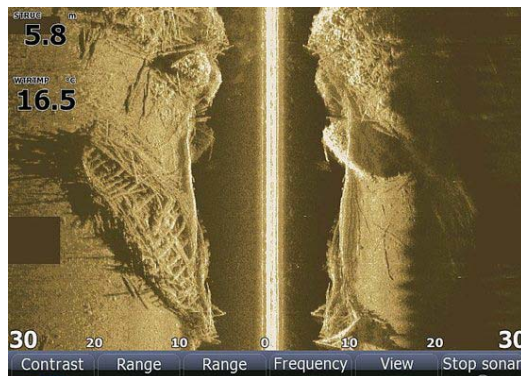
Inspeksioon uuendas euroraha toel oma tehnikat

Heade töötulemuste saavutamisel on suur tähtsus tehnilistel vahenditel. 2012. aastal saime Euroopa Regionaalarengu Fondi toel ja Keskkonnainvesteeringute Keskuse vahendusel soetada paarkümmend uut maastiku- ja veesõidukit, et välja vahetada amortiseerunud sõidukid, millest mõni oli vanem kui kümme aastat.

Inspektorid said enda käsutusse järgmised sõidukid:

- 11 uut mootorkelku (Yamaha RS Viking Professional) ja 10 ATVd (Yamaha YFM Grizzly) koos nende transportimiseks mõeldud haagistega. Nii kelgud kui ATVd on varustatud GPS-seadmetega, ATVde varustusse kuuluvad ka vintsid ja roomikud.
- 12 plastpõhjaga kummipaati (RiBi Fjordstar 325), millega saab sõita siseveekogudel.
- Kolm alumiiniumpaati (Linder 400), mis on mõeldud kasutamiseks rannikualadel ranna- ja kaldakaitse tegemiseks, samuti kalapüügijärelevalveks siseveekogudel, kuhu suurema alusega ei pääse.
- Kaks alumiiniumpaati (Faster 525CC), mida kasutatakse suurematel siseveekogudel, nagu Ema-

jõgi, Peipsi järv, Narva jõgi ja Narva veehoidla. Paadil on moodne navigatsioonitehnika, mis võimaldab leida veest selliseid püügivahendeid, mida veepinnalt ei näe. Üks paatidest on varustatud ka spetsiaalse võrgumasinaga, et järelevalve käigus avastatud selgusetu kuuluvusega võrke veest välja võtta.



Ida-Virumaa inspektorite käsutuses on nüüd sonar, mis võimaldab vaadata veekogu põhja ja mis toob 3D pildina nähtavale ka seal leiduvad püügivahendid. Sonar skaneerib otse ülevalt alla ja külgedele, näidates ekraanil mõlemat vaadet korraga. Inspektorite sõnul on sellega hea leida näiteks Narva jões püügil olevaid silmutorbikuid, samuti avastada nakkevõrke.

Peale sõidukite hankis inspeksioon eurorahade toel veel optilisi vahendeid, veevoolukiiruse mõõtjaid, meteoroloogiliste mõõtmiste vahendeid ja metsamõõtmise vahendeid, mida eri valdkondade inspektorid oma igapäevatöös vajavad.

Kokku tegi Keskkonnainvesteeringute Keskus 2012. aastal järelevalve vahendite projektist väljamakseid 228 663,66 euro ulatuses.



Selline sõiduk on abiks liikumisel metsas ja muudes raskesti ligipääsetavates kohtades.

Kivilõppe kordon läbis põhjaliku uuenduse

2012. aastal sai Viljandimaal Kivilõppes asuv kordonihooned Euroopa Regionaalarengu Fondi ja Keskkonnainvesteeringute Keskuse toel põhjalikult ümber ehitatud.

Tegemist on endise nõukogudeaegse Kivilõppe kalakaitsekordoniga, mis oli juba sedavõrd amortiseerunud, et vajab põhjalikku rekonstrueerimist. Vana paadikuuri asemel ehitati uus kõrvalhoone, kus hoitakse paate, lumesaane ja muud järelevalveks vajalikku tehnikat.

Järve ääres asuvast kordonist on võimalik järvel toimival silma peal hoida ja rikkumiste korral operatiivselt reageerida. Hoonet võib nimetada keskkonnanjärelevalve operatiivjuhtimis- ja koolituskeskuseks, sest edaspidi on seal plaanis ka koolitusi korraldada.

Projekti maksumus oli pisut üle 400 000 euro. Hoone ametlik avamine toimus 2013. aasta jaanuaris.



Kivilõppe kordon on keskkonnanjärelevalve seisukohalt oluline tugipunkt Võrtsjärve ääres.

Koostöö teiste asutustega

Keskonnainspeksiooni koostööpartnerid on eelkõige Keskkonnaministeeriumi valitsemisala asutused – Keskkonnamet, Maa-amet, RMK, kuid inspeksioon teeb koostööd ka teiste riigiasutustega. Koos tegutsedes on võimalik ressursse otstarbekamalt kasutada ning paremaid tulemusi saavutada. Tähtsat rolli mängib infovahetus.

Peale igapäevase koostöö oleme käivitanud mitu koostööprojekti – Veterinaar- ja Toiduametiga kalatöötlemisettevõtete ja -käitlejate kontrollimiseks, Politsei- ja Piirivalveametiga koostöös panus-

tame metallikokkuostu nõuete täitmise tagamisse, Maksu- ja Tolliametiga kontrollime metsaettevõtteid ja pakendiorganisatsioone.

Alates 2011. aastast, kui saime uurimisasutuse staatuse ning õiguse menetleda keskkonnakuritegusid, toimub tihe koostöö prokuratuuriga. 2012. aastal kohtusime kõigi keskkonnasjadega tegelevate prokuröridega ning arutasime küsimusi, mis on seotud keskkonnakuritegudega.



Viimased instruksioonid enne ühisreidi metalli kokkuostukohtadesse.

Ülevaade koostööpartneritest ja -valdkondadest:

Häirekeskus	valvetelefoni 1313 opereerimine
Kohalikud omavalitsused	jäätmed, pakendid, heakord, looduskaitse
Maksu- ja Tolliamet	jäätmed, pakendid, metsakasutus
Politsei- ja Piirivalveamet	kalapüük, merereostused
Prokuratuur	keskkonnakuritegude kohtueelne menetlemine
Põllumajandusamet	GMO ja taimestikukaitse
Päästeamet	metsa- ja maastikupõlengud, maismaareostused, suurõnnetusohuga ettevõtted
Tarbijakaitseamet	pakendid, kemikaalid, välisõhk
Tehnilise Järelevalve Amet	kaevandamised, suurõnnetusohuga ettevõtted
Terviseamet	GMO, vesi, välisõhk, pakend, kemikaalid
Veeteede Amet	laevad, sadamad
Veterinaar- ja Toiduamet	kalatöötlemisettevõtted

Koostöö rahvusvaheliste organisatsioonidega

Keskkonnakuriteod on sageli seotud muude kuritegudega ja on tihti ka piiriülesed, mistõttu on info ja kogemuste vahetamine riikide vahel väga oluline. Keskkonnainspeksioon osales 2012. aasta kevadel Prantsusmaal toimunud esimesel rahvusvahelisel keskkonnakaitse ja -järelvalvega tegelevate ametkondade juhtide tippkohtumisel, mille korraldas Interpol ja ÜRO Keskkonnaprogramm.

Samuti osaleb Keskkonnainspeksioon Eesti esindajana rahvusvahelise keskkonnakuritegude uurimise võrgustiku EnviCrimeNet tegevuses.

Nagu juba eespool öeldud, annab Keskkonnainspeksioon Eesti esindajana oma panuse kalapüügi-järelvalvesse ka Läänemeres ja Atlandi ookeanil.

Jätkuvalt osaleme Euroopa Liidu keskkonnajärelevalve koostöövõrgustikus (lühendatult IMPEL). Konkreetsemalt saab nimetada koostööd piiriülese jäämeveo kontrollimisel. Saime IMPELi kaudu ka hea riskide hindamise meetodika, mida me kasutame tööstusettevõtete riskide hindamisel.

Kui IMPELi tegevus on suunatud eluta looduse küsimustele, siis eluslooduse aktuaalsete küsimustega tegeleb teine Euroopa Liidu koostöövõrgustik – GreenForce, milles me samuti osaleme.



Keskkonnainspeksioon osaleb Eesti esindajana rahvusvahelise keskkonnakuritegude uurimise võrgustiku EnviCrimeNet tegevuses.

Avalikkuse osa – valvetelefon 1313

Keskkonnainspeksioonil on valvetelefon numbriga 1313, millele saab ööpäev läbi edastada teateid keskkonnareostuste ja -rikkumiste kohta. Lisaks keskkonnarikkumisi ja -probleeme puudutavatele teadetele võtab 1313 vastu ka kalalaevade teateid. Läänemeresel püüdvate kalalaevade kaptenitel ja Peipsi järve kaluritel on kohustus sadamasse tulekust ning püütud kalakogusest ette teatada, mis annab inspektoritele ka operatiivse kontrolli võimaluse.

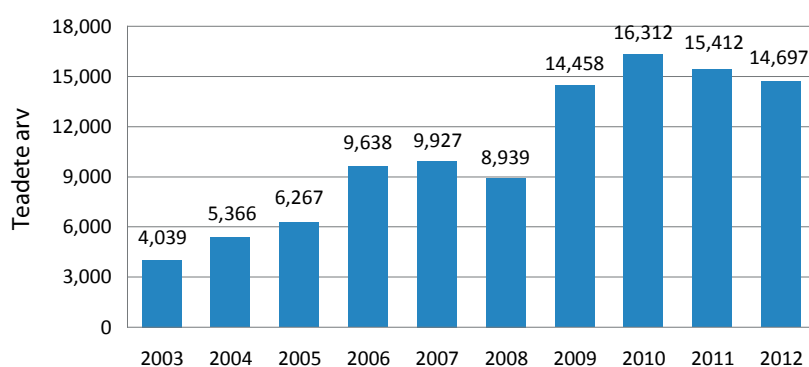
1313-le tuleb veel mitmesuguseid muid teateid ja küsimusi, mis ei kuulu inspeksiooni pädevusse ja mis edastatakse vastavalt kokkulepitud korrale teistele ametkondadele või institutsioonidele. Näiteks võtab 1313 vastu teateid maanteedel allajäänud suurulukite (hunt, karu, ilves, mets siga, punahirv, põder või metskits) kohta ja edastab info ko-

halikele jahiseltsidele, kes hukkunud või vigastatud looma minema toimetavad.

1313 saab tihti teateid ka abitus olukorras olevate või vigastatud loomade kohta, näiteks on põder linnakeerisesse sattunud või kährik kellegi aeda tulnud. Sellistel juhtudel edastab 1313 operaator teate Keskkonnaametile, kes vastavalt konkreetsele juhtumile hakkab koos teiste ametkondadega tegetsema, et lahendust leida.

1313-le saabuvate teadete iseloom ja arv on hooajati erinevad. Nii tuleb kevadel püügihooaja alguses ja kalade kudeperioodil arvukamalt kalapüüki puudutavaid teateid, suvel sagenevad teated korrarikkumistest kaitsealadel või üldse looduses.

Teadete arv Keskkonnainspeksiooni valvetelefonile 1313, 2003-2012



1313-le laekunud kaebused valdkonniti 2012

Valdkond	Kaebuste arv
Kalapüük	1327
Välisõhu ja osoonikihi kaitse	1221
Veekaitse	559
Muu	552
Jäätmekäitlusnõuded	392
Metsaõigusnormid	326
Jahiseaduse nõuded	145
Kaitstava loodusobjekti kaitse	130
Maapõuekaitse	129
Loomastiku ja looma kaitse	34
Heakorra- ja kaevetööd	21
Ranna- ja kaldakaitse	18
Kiirgusseaduse nõuded	5
Pakendialased nõuded	4
Kemikaalide käitlusnõuded	2

1313 kaebuste jagunemine juhtumite lõikes 2012

Valdkond	Kaebuste arv
Haisu kaebus	1027
Teade eripüügist	715
Muu keskkonnaprobleem	418
Kalapüük võrkudega, mõrraga	380
Jäätmete ebaseaduslik ladustamine	324
Jäätmete põletamine	203
Reostuse kahtlus	201
Ebaseaduslik metsaraie	189
Ebaseaduslik jahipidamine	135
Ebaseaduslik tegevus	134
Keelatud püük käsipüügivahendiga	134
Pinnasereostus kemikaalidega	109
Reovee juhtimine veekogusse	72
Kalapüük keelatud vahendiga	67
Metsasihi, -tee või -raja lõhkumine	62
Sõnniku laotamine	61
Kulupõleng	55
Kaitsenõuete rikkumine	54
Sõitmine veekogul	52
Veekogu veetaseme muutmine	52
Kaitseala või kalda kaitsenõuete rikkumine	51
Tolm õhus	42
Kaevuvee reostus	33
Reovee kogumiskaev ajab üle	32
Raie tiheasutusosal	21
Ebaseaduslik vähipüük	19
Loomade hukkumine teadmata põhjustel	18
Mootorsõiduk maastikul kaitstaval alal	17
Loomakaitseseaduse nõuete rikkumine	16
Ebaseaduslik ehitis või ehitamine	15
Kala või vähi ebaseaduslik ost-müük	11
Keskkonnareostuse oht	11
Jahipidamise korra rikkumine	10
Merereostus avamerel	10
Veekogu risustamine	9
Maavara kaevandamine	8
Tulekahju metsas	8
Tulekahju looduses	7
Jäätmete ülepiiri vedu	6
Merereostus rannikumeres	6
Autode pesemine kaldal	5
Avarii ettevõttes	5
Kiirgussaastus või -oht	5
Ohtlike ainete juhtimine kanalisatsiooni	5
Reostus ohtlikest jäätmetest	5
Reostus sadamas	5
Sõnniku vedu veekaitsenõudeid rikkudes	5
Välisõhu saastamine	5
Elektriõhuliini trassi raied	4
Liigi kaitsenõuete rikkumine	4
Maavara (või kaevise) loata vedu	4
Pakendiringluse nõuete rikkumine	4
Fekaaliauto tühjendamine loodusesse	3
Kallasraja tõkestamine	3
Lõke looduses	3
Avariiline vee või pinnase saastus	2
Kaitsealuse liigiga kaubitsemine	2
Keskkonnakahju veetaseme järsust muutusest	1
Musta nimekirja kuuluv laev	1
Probleemtooteid ei võeta vastu	1

Statistilised koondandmed

Keskonnainspeksioon kogub igal aastal kõigi keskkonnajärelevalvega tegelevate asutuste andmed kokku ning koondab need valdkondade ja maakondade kaupa koondtabelisse.

2012. aastal menetlesid keskkonnavalitsuseid rikkumisi lisaks Keskonnainspeksioonile kohalikud omavalitsused, Politsei- ja Piirivalveamet, Tarbijakaitseamet, Maksu- ja Tolliamet, ning Päästeamet.

Kokku oli teistel järelevalveasutustel 1512 väärtemenetlust ja need jagunesid järgmiselt:

Kohalikud omavalitsused	1096
Politsei- ja Piirivalveamet	384
Päästeamet	21
Maksu- ja Tolliamet	6
Tarbijakaitseamet	3
Veterinaar- ja Toiduamet	2

Õigusrikkumised valdkonniti 2012 Legal offences by field in 2012

Vastutussäte Liability provision	Rikkumiste arv Number of violations	Trahvisumma kokku eurodes Amount of fines in euros
Jahiseadus (Hunting Act)	178	10 269
Jäätmeseadus (Waste Act)	491	63 254
Kalapüügiseadus (Fishing Act)	631	55 229
Karistusseadustik (Penal Code)	26	2680
Kemikaaliseadus (Chemicals Act)	7	568
Kiirguseadus (Radiation Act)	11	3560
Kohaliku omavalitsuse korralduse seadus (Local Government Organisation Act)	1203	61 211
Looduskaitseadus (Nature Conservation Act)	257	24 875
Loomakaitseadus (Animal Protection Act)	50	1036
Maapõueseadus (Earth's Crust Act)	7	1250
Metsaseadus (Forest Act)	144	12 248
Pakendiseadus (Packaging Act)	16	770
Saastuse kompleksse vältimise ja kontrollimise seadus (Integrated Pollution Prevention and Control Act)	12	3060
Tuleohutuse seadus (Fire Safety Act)	22	684
Veeseadus (Water Act)	138	28 250
Välisõhu kaitse seadus (Ambient Air Protection Act)	55	11 440
Ühisveevärgi ja -kanalisatsiooni seadus (Public Water Supply and Sewerage Act)	3	120
KOKKU/ TOTAL	3251	280 504

Õigusrikkumised maakonniti 2012

Legal offences by counties in 2012

Maakond/ County	Rikkumiste arv/ Number of violations
Harjumaa	1616
Hiiumaa	34
Ida-Virumaa	309
Jõgevamaa	44
Järvamaa	84
Läänemaa	80
Lääne-Virumaa	108
Põlvamaa	123
Pärnumaa	192
Raplamaa	42
Saaremaa	61
Tartumaa	221
Valgamaa	114
Viljandimaa	100
Võrumaa	66
Maakond määratlemata/ County unspecified	57
KOKKU/ TOTAL	3251



Väljaandja: Keskkonnainspeksioon

Kopli 76

10416 Tallinn

tel 696 2236

faks 696 2237

valve@kki.ee

www.kki.ee

Fotod: Keskkonnainspeksioon; lk 28 Liivika Näks; lk 22 (röntgeniülesvõte) Madis Leivits

Kujundus: Dagmar Pallasma Trükk: AS Uniprint

Tallinn 2013

