

panorama

inforegio

30

Suvi 2009



ELi Läänemere regiooni strateegia:

jätksuutliku ja jõuka tuleviku suunas

JUHTKIRI

Dirk Ahner

3

ÜLEVAADE

Eli Läänemere regiooni strateegia: palju riike, üks regioon

4-7

8-11

INTERVJUUD

Christopher Beazley – Dr Cecilia Malmström – Mr Jan Kozłowski – Dr Andreas Röpke

12-13

KÕIKEHÖLMAV

Projekt JOSEFIN: väikeste ja keskmiste ettevõtete toetamine toob Läänemere regioonile uusi tulusid

14-16

MOTIIV

COHIBA: lahenduste otsimine ohtlike ainete Läänemerre sattumise tuvastamise ja piiramise moodustele

17

TÕRKEOTSING

18-19

ÜHTSED ALUSED

Koostegutsemine Läänemere regiooni nimel

20

UURI LÄHEMALT

21

PIIRKONDLIKUD TEEMAD

Territoriaalne ühtekuuluvus – mis on selle käsitluse allikas

22-23

MEIE PROJEKTIDE SISU

Musikpark, Mannheim – NanoHealthi keskus

24-25

VÕRGUNDUS

Võrgunduskonverents Visbys, Rootsis. 11.–12. juuni 2009. aastal

26

VIIMASED TEEMAD, JÄRGMISED TEEMAD

27

KALENDRIKUUPÄEVAD

28

TEHKE OMA HÄÄL KUULDAVAKS

Fotod (leheküljed):

Kaas: Istockphoto

Leheküljed 5, 10, 16, 21, 24, 25: © CE

Leheküljed 5, 14, 15, 26: © Jaakko Mannio

Leheküljed 6, 7, 12-13: © Istockphoto

Lehekülj 8: © Baltic Sea Convention - Jenny Björkqvist

Lehekülj 9: © Hans Doverholm, Metsahallitus

Lehekülj 10: © Office of the Marshal of the Pomorskie Voivodeship

Lehekülj 11: © Lisa Katharina Röpke

Leheküljed 18, 19: © Vomare Project

Lehekülj 22: © Musikpark Mannheim GmbH

Lehekülj 23: © Swansea University

Toimetaja: Raphaël Goulet, Euroopa Komisjon, regionaalpoliitika peadirektoraat

See ajakiri on trükitud inglise, prantsuse ja saksa keeles ümbertöödeldud paberile.

See on saadaval 21 keeles aadressil http://ec.europa.eu/regional_policy/sources/docgener/panora_et.htm

Antud väljaandes avaldatud arvamused kajastavad autori vaateid ning need ei ühti tingimata Euroopa Komisjoni seisukohtadega.



Euroopa Liidu Läänemere regiooni strateegia: sõnadest tegudeni

ELi Läänemere strateegia on uus liidus koostöö tegemise moodus. Regiooni peaaegu 100 miljoni elanikuga kaheksal liikmesriigil on võimalus oma tegevusi planeerida, järjestada vastavalt prioriteetidele ning rakendada teadmise, et nende kolleegid ja naaberriigid töötavad sama moodi samade eesmärkide nimel. See võimaldab Läänemere riikidel nautida jätkusuutlikku keskkonda ning optimaalset majanduslikku ja sotsiaalset arengut.

Kõik on kaasatud

Strateegia tellijaks on Euroopa Ülemkogu ning see on järg Euroopa Parlamendi tehtud tööle. Nagu te sellest Panorama väljaandest lugeda võite, on strateegiale kasuks tulnud partnerite ja huvirühmade erakordne pühendumine igal tasemel. Töötades koos, saame me regiooni tuleviku parandamisel raha ning teisi olemasolevaid ressursse paremini ära kasutada. Oskusi ja energiat on võimalik kasutada veelgi efektiivsemalt ning ELi õigusloomest tulenevad eelised jõuavad kõikide selles regioonis elavate inimesteni.

Esimesed sammud

Komisjonis ettevalmistatud tegevusplaan näeb ette 80 projekti, mis aitavad saavutada 15 omavahel ühendatud prioriteeti. Need projektid hõlmavad keskkonnaalaseid edusamme (nt nitraatide ja fosfaatide hulga vähendamine Läänemeres), tegevusi heaolu parandamiseks (nt ettevõtluse arendamine), juurdepääsu parandamist (nt transpordiühenduste täiustamine) ning ohutuse ja turvalisuse arendamist (nt parem tegutsemine õnnetuste korral). Reaalsed muutused paremuse poole on veel ees ja nende edu, mis on kogu strateegia edu, sõltub regiooni paljudest partneritest ning kõikide riikide kõrgeima poliitilise ladviku toetusest. See strateegia pakub tegutsemiseks raamistikku, mis annab inimestele kindlustunde, et nad loovad paremat Läänemere regiooni. See Panorama väljaanne näitab, kuidas Läänemere strateegia vallandab regiooni tugevuse.

Komisjon, Euroopa Parlament, liikmesriigid ning kõik regiooni huvigrupid on avastamas uut koostöötamise moodust. Moodust, mis ei põhine rahal ega spetsiaalsetel seadustel ega ka uutel institutsioonidel, vaid inimeste tahtel töötada koos, et lahendada regiooni probleeme. See niinimetatud makroregionaalne strateegia ei ole piiratud riigi- ega regioonide piiridega ega ka kindlate poliitiliste valdkondadega. On olemas vajadus positiivseteks muutusteks ja seda ulatuses, mida piirab ainult partnerite soov tegutseda.

Dirk Ahner

Peadirektor, Euroopa Komisjon
Regionaalpoliitika peadirektoraat

” See strateegia pakub tegutsemiseks raamistikku, mis annab inimestele kindlustunde, et nad loovad paremat Läänemere regiooni. “

EUROOPA LIIDU LÄÄNEMERE PIIRKONNA STRATEEGIA –

ÜHEKSA RIIKI, ÜKS PIIRKOND

Suurt osa Läänemere 8000 km pikkusest rannajoonest jagavad kaheksa ELi liikmesriiki, millest igapähele on oma eesmärgid ja mured, majanduslikud vajadused ning poliitilised huvid. Laevanduse kiirtee, kuid liigagi tihti aga hoopis prügila – Läänemere kallastel elab peaaegu 100 miljonit inimest.

Kuid hoolimata aastatepikkusest koostööst Läänemere olude parandamise heaks muutub olukord järjest halvemaks, mistõttu taotlevad liikmesriigid, et Euroopa Ühenduste Komisjon looks kindla strateegia, mis kindlustab piirkonnale helgema tuleviku.

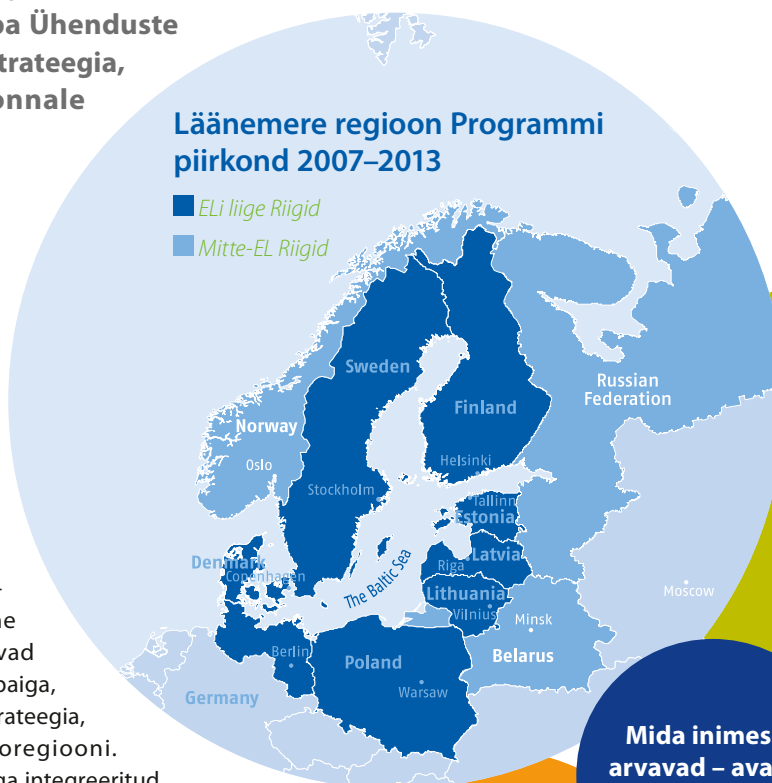
„Omalaadne“ strateegia

Viis aastat tagasi maikuus liitusid ELiga Poola, Eesti, Läti ja Leedu. Nende ühinemine tähendab seda, et üheksa Läänemere maad saavad nautida kaupade ja teenuste vabast liikumisest tulenevaid hüvesid ning jagada lisaks suurel määral ühisele pärandile ka ühiseid veekvaliteeti puudutavaid õigusakte. Asendiline ja kultuuriline lähedus teevad Läänemere maadest ideaalse paiga, mille jaoks luua „omalaadne“ strateegia, mis hõlmaks kogu makroregiooni. Samuti on tegu tähtsa sammuga integreeritud merenduspoliitika piirkondliku rakendamise suunas.

Strateegia neljaks alustalaks on muuta see Euroopa osa keskkonda säästvaks, jõukaks, juurdepääsetavaks ja kütkestavaks ning ohutuks ja turvaliseks.

Komisjon võttis strateegia vastu 10. juunil pärast pingelist debatti ning enam kui sadat nõustamist puudutavat arutelu. Kaks suurt konverentsi avasid ja lõpetasid aruteluperioodi, mis kestis 2008. aasta 30. septembrist 2009. aasta 6. veebruarini. Perioodi vältel peeti neli koosolekut, üks iga käsitletava strateegia alustala kohta. Samal ajal avas komisjon avaliku arutelu, et anda kõigile võimalus sõna sekka öelda, kus iganes nad ka ei asuks. Alustades Hamburgi noortekonverentsi noortest ja lõpetades Maailma Looduse Fondiga – kõigi arvamused olid oodatud.

Tulemus? Ilmselge oli osalejate kindel veendumus, mille kohaselt läheb strateegiat vaja viivitamatult, kuna piirkonna probleemid on ignoreerimiseks juba liiga ilmsed. Algatused ja poliitika, mis juba on paljude riikide mitmetes valdkondades käiku läinud, on head, kuid kahjuks mitte ühtsed ja seega mitte nii tõhusad, kui võiks. Teiseks väga selgeks sõnumiks oli see, et strateegia peab olema praktilist, mitte teoreetilist laadi – arutelude aeg on möödunud ning Läänemere piirkond vajab tegusid. See kajastus ka nimekirjas, kus olid välja toodud asjad, mida ei tahetud näha – näiteks sisutud deklaratsioonid ilma konkreetsete tegude ja kindlate kuupäevadeta.



„Las Läänemere strateegia näidaku maailmale, et koostöös peitub jõud muutusi ellu viia ning Läänemeri päästa.“
Alm Anders

Mida inimesed arvavad – avaliku arutelu vastused

„ELi Läänemere strateegia vajab organit, mis vastutaks protsessi koordineerimise ja juhtimise eest. Selleks sobiks Euroopa Ühenduse Komisjon, millel on piisavalt vahendeid ja töötajaid.“
Tobias Etzold

„Läänemere piirkond on oluline osa meie ühisest keskkonnast. Igaüks meist peab Läänemere piirkonna heaolusse panustama. Võime kõik strateegias osalisel olla ning aidata seda imelist merd taastada ja päästa.“
Börje Hagman

Strateegia käiku laskmine

2007. aasta detsembris palusid liikmesriigid regionaalpoliitika peadirektoraadi juhtimisel komisjonil ette valmistada Läänemere piirkonna strateegia. Muuhulgas aitaks see tegeleda Läänemeri puudutavate kiireloomuliste keskkonda puudutavate probleemidega. Komisjon võttis strateegia vastu 10. juunil koos teavitamiskavaga. Edasi saadetakse see arutamiseks ja kinnitamiseks Euroopa Parlamendile ja Euroopa Ühenduste Nõukogule.

Midagi kõigile

Strateegia neli alustala on sõnastatud viisil, mis hõlmab peaaegu kõike. Komisjon, mis otsustas valida pigem struktureeritud kui selektiivse lähenemisviisi, lõi raamistiku, mille moodustavad eesmärgid, jätkuvad tegevused ning kindla valmimistähtajaga projektid. Nii toimides seati sisse metoodika, mis peab vastu ka siis, kui individuaalsed eesmärgid ja nende saavutamise vahendid koos piirkonna arenguga muutuvad, muutes metoodika sel moel kohandatavaks.

See ei tähenda mitte ainult, et strateegiat on võimalik piirkonnale lähenemise viiside struktureerimiseks kasutada aastaid, vaid ka seda, et siis on igal osalejal – Rootsil, Soomel, Eestil, Lätil, Leedul, Poolal, Saksamaal ja Taanil – võimalik oma eesmärgid strateegiasse liita. Iga osaleja pole mitte alati kõiki eesmärgid tähtsaks pidanud, kuid igal osalejal on mõni just teda huvitav eesmärk.

Strateegia soovib koostöövälistes aspektides kasutada põhiliselt Põhjamõõtmelise raamistikku, mis on ELi, Venemaa, Norra ja Islandi ühine poliitika, võimalusega kasutada alternatiivseid kanaleid (nagu näiteks Läänemere maade Nõukogu), kui neist kasu on. Venemaa ning teised naaberriigid on mõista andnud, et suhtuvad positiivselt ELi pingutustesse neid informeerituna hoida ja EL on omalt poolt meeleldi valmis nendega ühishuve puudutavates küsimustes koostööd tegema.

Strateegia ei paku selles etapis täiendavaid finantse – tegu on pigem suure hulga üle mere asuvate inimeste ja hõlmatud organisatsioonide koordineerimise ning eksisteerivatest ja toimivatest riiklikest ja ELi poliitikest maksimaalse kasu saamisega. Pigem praktilise kui idealistlikuna puudutab see paljusid piirkonna igapäevaelu külgi. Näiteks aitavad uued projektid kaasa Läänemere kõrge reostusastme vähendamisele, transpordisüsteemide ja energiavõrkude edasiarendusele ning maal ja merel juhtuda võivate suurõnnetuste vastase kaitse tugevdamisele.

Lihtne öelda, ent kust alustada?

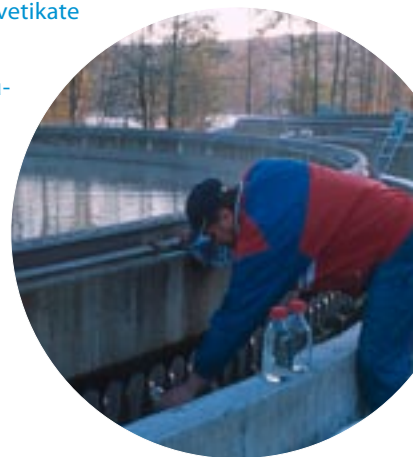
Strateegia tegutsemise aluseks on ideed, mis täiendavad juba paigas olevaid, kuid kahjuks veel killustatud meetmeid, mille alusel püütakse tegeleda põhiprobleemidega ning kasutada peamisi võimalusi. Järgnevalt mõned ideed:

••• SÄÄSTEV KESKKOND

Läänemeri, mille keskmiseks sügavuseks on vaid 58 meetrit, on merre juhitud põllumajanduslike, tööstuslike ja kodustest majapidamistest pärit nitraatide ja fosfaatide ülemäärase hulga tõttu kaotamas oma kvaliteeti ja bioloogilist mitmekesisust. Merre voolates põhjustavad need aina süvenevat eutrofeerumist. Vetikate õitsemine muudab meres suuri alasid haisvateks rohelisteks limalaikudeks, mis deoksüdeerivad vett ning tapavad paljud laikude mõjupiirkonda jäävad liigid. Vete täielik puhastamine võtab aega rohkem kui 30 aastat, mistõttu reostus on suur probleem.

Mõned strateegia ideed hõlmavad piirkonnas juba kasutatava pesuainetest fosfaatide eemaldamise protsessi täiendamise. Nende eemaldamine kõigist pesuainetest vähendaks Läänemeres lõpetavate fosfaatide hulka veerandi võrra, mis omakorda vähendaks vetikate õitsemist.

Ametlik ja keskkonnavalitselt põllumajandusega seonduvate probleemidega tegelev erialanõustajate võrgustik, mis moodustub kõigist Läänemere-äärsetest maadest, peaks propageerima parimaid viise, mis viiksid väetiste äravoolu miinimumini, kuid säilitaksid või isegi parandaksid samal ajal tootlikkust.



Kuigi strateegial omafinantseering puudub, saab Läänemere projekt vahemikus 2007–2013 toetusi regionaalpoliitika vallas ja teistest ELi fondidest.

- **Läänemere keskkonna säästlikuks muutmine**
Kokku on selleks eraldatud 9,8 miljardit eurot, sealhulgas 3,1 miljardit reovee töötlemiseks
- **Läänemere konkurentsivõimeliseks muutmine**
Kokku on selleks eraldatud 6,7 miljardit eurot, sealhulgas 2,4 miljardit eurot innovatsiooni toetamiseks väikeste ja keskmise suurusega ettevõtjate hulgas
- **Läänemere juurdepääsetavaks muutmine**
Kokku on selleks eraldatud 27,1 miljardit eurot: 1,4 miljardit infoühiskonna, 23,1 miljardit transpordi ja 2,6 miljardit energeetika tarbeks
- **Läänemere ohutuks ja turvaliseks muutmine riskiennetuse abil**
Kokku on selleks eraldatud 697 miljonit eurot

JÖUKUSE SUURENDAMINE

Piirkonna peamiseks puuduseks on vähene sisemine konkurents. Piirkonna mõnedes riikides ei ole piisavalt suurt turgu vajaliku konkurentsi edendamiseks. Ainsaks lahenduseks on piirkonna suurem integratsioon. 2005. aastal hõlmas tüüpiline rahvusvaheline äritehing hinnanguliselt 30 osalejat, 40 originaaldokumenti ja 360 koopiat.

Teenuste direktiivi plaanib saavutada ELi-sisese ühtse teenuste turu avamise ning aidata inimestel ettevõtteid luua või teise riiki kolida. Kuid direktiivi rakendamine on Läänemere piirkonnas vaevaline ja katkendlik. Strateegia hõlmab tegevusi direktiivi efektiivsemaks kasutamiseks, kaubanduse elavdamiseks ning väikeste ja keskmise suurusega ettevõtjatele paremate võimaluste pakkumiseks.

Et homseid ettevõtjaid aidata, tuleb edasi arendada hetkel pakutavaid haridusteenuseid, seega soovitab strateegia kolledžeid ja ülikoole ühendava akadeemilise ringkonna loomist. See kindlustaks kvaliteedi ning ühendaks erinevate õppekeskuste sama valdkonna osakonnad. Samuti propageeritakse keskendunult inimeste õigusi piirkonnas vabalt õppimise või õpetamise eesmärgil liikuda.

PIIRKONNA JUURDEPÄÄSETAVAMAKS JA KÜTKESTAVAMAKS MUUTMINE

Ida ja põhi on jäänud liiga isoleerituks ülejäänud EList, mis on üha enam ja enam muutumas ukseks Aasiasse. Põhja-Soomel, Rootsil ja Balti riikidel on kogu Euroopa madalaim juurdepääsutas. Energiavarustus ja -julgeolek on samuti murettekitavad, kuna piirkonnas on vähe kohalikke vastavaid allikaid, mistõttu sõltutakse impordist, mille vahelülide puudulikkus ei taga energiaturvalisust.

Kui plaanite Varssavist Tallinna reisida, otsustate üsna tõenäoliselt lendamise kasuks. 36-tunnine rongisõit pole aega hindavatele inimestele just eriti kütkestav väljavaade. Vajadus keskkonnasõbralike reisi viiside järele on rongidest teinud hea alternatiivi ning seetõttu soovitatakse strateegias 2013. aastaks luua Balti Raudtee lõik marsruudil Varssavi–Tallinn, kus saaks arendada sõidukiirust kuni 120 km/h.

Energia on piirkonna võtmeküsimus ning otsustav faktor piirkonna muutmisel kütkestavaks elupaigaks. Taaskord on strateegia ülesandeks stimuleerida olemasolevaid meetmeid praktilisel ja otsesel viisil. Strateegia toob esile viise Balti riikide ja laiema piirkonnavahelise energiaühenduse lõpule viimiseks, toetades Läänemere energiaühenduste kava ning Rootsi-Leedu kõrgepingeühendust. Ning toetamine pole lihtsalt sõnaline. EL investeerib piirkonna gaasi- ja elektrirajatistesse 500 miljonit eurot.

OHUTUS JA TURVALISUS, SUURIMAD PROBLEEMID

Mereliiklus aina tiheneb ning Läänemerd maanteena kasutatavate suurte naftatankerite tõttu on õnnetuste oht vägagi reaalne. Vahemikus 2000–2007 on Läänemere naftavedude hulk suurenenud üle kahe korra ning jõudnud 171 miljoni tonnini. Rasketes talvetingimustes on risk suurem ning tihti pole laevad jää vastu piisavalt kindlustatud. Samuti muudab piirkonna vähemturvaliseks organiseeritud kuritegevus. Asukohast tulenevalt on Läänemere kuriteoskeemid majanduslike ja sotsiaalsete tingimuste erinevuse tõttu teravnenu.

Pikkade välispiiride tõttu vajab piirkond sidusaid piiriüleseid meetmeid inim-, narko- ja relvakaubanduse likvideerimiseks. Kasulikud oleksid piirivalvurite vahetussüsteemid, sealhulgas ka merelise korrakaitse koostöö. Strateegia tegevuskava toob välja kuritegevusevastase võitluse koordineerimise viise, integreerudes juba olemasolevatesse organisatsioonidesse ning parandades nende koostööd. Strateegia soovib jõud ühendada, et kokku tuua korrakaitse, liikuvad patrullsalgad, uurimisrühmad, luurerühmad, seadmete jagamine teenistuste vahel ning suurem koostöö arenduse vallas ja tehnoloogia ost, paigutamine ning kasutamine.

Merelise riskiga tegelemiseks esitab tegevuskava muuhulgas idee luua integreeritud teavitus- ja vaatlussüsteemide võrgustiku, mis hõlmaks kõiki merelisi tegevusi, nagu mereohutus, merekeskkonna kaitse, kalanduskontroll, toll, piirivalve ja korrakaitse.



Mis teeb Läänemere nii eriliseks?

Läänemere ökosüsteem on ainulaadne – selle põhjaosi täidab peaaegu mage vesi, mis on kuni pool aastat jää all. Seal, kus Põhjameri ühineb Taani väinade juures Läänemerega, on vesi tulisoolane. Selline tugev kontrast loob unikaalse ökosüsteemi, milles elavad liigid reageerivad soolasuse tasemetele väga tugevalt ning saavad elada vaid kindla soolsusega vees. Selline õrn tasakaal muudab ökosüsteemi muutustele eriti vastuvõtlikuks, olgu tegu kas vee füüsilise ja keemilise koostise või toiduahela struktuuri muutustega.

Läänemerd ümbritsev ja sinna suubuv jõgikond on mere pindalast umbes neli korda suurem. Umbes 20% sellest kasutatakse põllumajanduses ja karjamaadena ning teised alad on tihedasti asustatud, mistõttu äravoolu- ja reovee töötlemine on vetikate öitsemise vastase võitluse peafaktoriteks.

Mereäärsed riigid on alati olnud kaubanduspartnerid. Keskajal rajasid viikingid oma kaubandusimpeeriumi just nendele aladele, kuna tegu oli karusnahkade, merevaigu, puidu ja puidutõrva poolest rikka piirkonnaga. 13.–17. sajandil valitses Läänemerd Hansa Liit, millest sai tolleaegse Põhja-Euroopa tugevaim majanduslik jõud ning mis kasutas merd kaubateede loomiseks.

Üle tuhande aasta vanune ühine pärand on vundamendiks, millele rajada strateegia, mis kindlustaks selle, et Läänemerest saaks Euroopa edulugu, mille tulevik oleks sama jõukas ja dünaamiline kui selle minevik.



CHRISTOPHER BEAZLEY

Endine Euroopa Parlamendi liige



Christopher Beazley on Läänemere riikide vahelise liidu asutajaliige ning on aktiivselt osalenud Läänemere regiooni strateegia arendamisel.

See strateegia on Läänemere regioonile pöördepunktiks. Mida te kõige enam loodate, et 10 aasta jooksul muutub?

- Pragune kaheksa Läänemere-äärse riigi majandusnäitajate ja väljavaadete ebavõrdne seis tuleb asendada efektiivse ELi ühisturuga.
- Läänemere ökoloogiline tervis tuleb taastada.
- Taastada tuleb loomulik harmoonia majanduse, keskkonna, ühiskonna, poliitika ja kultuuri vahel, mis eksisteeris enne Hitlerit ja Stalinit ning Molotovi-Ribbentropi pakti sajandeid.

Probleemid, millega tuleb selles regioonis tegeleda ning on seotud mere endaga, on keerulised. Milliseid probleeme peate teie kõige suuremateks väljakutseteks?

- Pool sajandit kestnud külma sõja aegsest Euroopa jaotusest tulenenud Läänemere regiooni dislokatsioonist rahuldaval määral ülesaamine ja kompenseerimine.
- Strateegia õige rakendamise tagamine nii, et see ei kujutaks endast vaid hulka üksteisest sõltumatuid projekte. Strateegia toimib siis, kui üks tegevus viib teiseni, ning avalikkus, ülejäänud Euroopa ja muu maailm, mõistaksid selle protsessi tähtsust.

- Tagamine strateegiale kaheksa piirkonna riigi valitsusjuhtide poliitilise suunamise ning nõukogu, komisjoni, parlamendi ja kohalike võimuorganite otsese kaasatus, mis looks efektiivse sideme ning tagaks läbipaistvuse ja avalikkuse kaasatuse.

Millised on teie arvates suurimad takistused selle strateegia rakendamisel?

Kuigi seda strateegiat tuleb vaadata tervikuna, sest kõik elemendid on omavahel seotud, on tõenäoliselt kõige keerulisemateks valdkondadeks kultuur ja haridus. Parlamendi ELi Läänemere strateegias on välja toodud mitmed spetsiifilised tegevusvaldkonnad: õpilaste/õpetajate vahetus, et mõista ühtset ELi-Läänemere kultuuripärandit; ülikoolide/tööstuste ühiseid uurimisprogramme ja turismi potentsiaal.

Kõige ambitsioonikam eesmärk on Läänemere ülikoolide Ivy League'i loomine, et konkureerida võrdsetel tingimustel USA ja nimekate Euroopa ülikoolidega.

Kultuuri seisukohalt ei saa alahinnata laulmist, muusikat, ajalugu, kirjandust, rahvajutte ning kunste üldiselt, ning neid tuleks üle maailma propageerida.

” Kuigi seda strateegiat tuleb vaadata tervikuna, sest kõik elemendid on omavahel seotud, on kõige keerulisemateks valdkondadeks tõenäoliselt kultuur ja haridus. “

Dr CECILIA MALMSTRÖM

Rootsi Euroopa Liidu asjade minister



See strateegia on Läänemere regioonile pöördepunktiks. Mida te kõige enam loodate, et 10 aasta jooksul muutub?

Täna sel päeval on kaheksa Läänemere regiooni riiki Euroopa Liidu liikmesriigid ning integreeritud liidu siseturuga. Selle tulemuseks on regiooni positiivne areng alates üheksakümnendate algusest. Kuid alles on veel märkimisväärne hulk väljakutseid, millele me peame tihedas koostöös ühiselt vastu minema.

Ma loodan, et 10 aasta jooksul aitab see strateegia süvendada Läänemere regioonis integratsiooni ning konkurentsivõimet ja selle aja möödudes on Läänemeri palju elujulisem kui praegu.

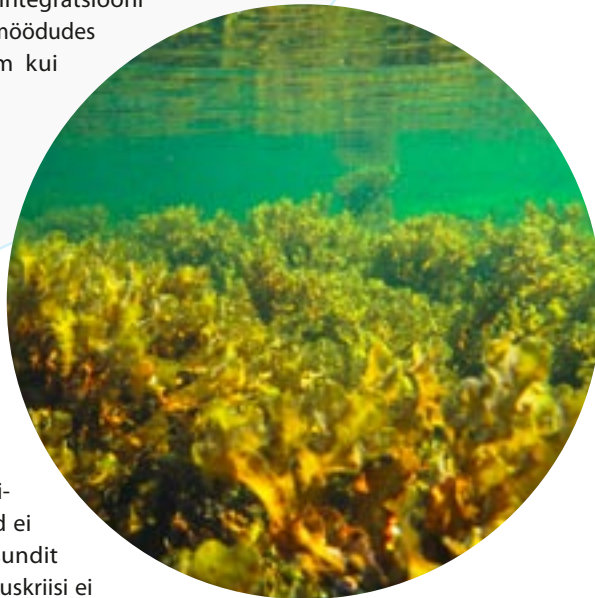
Probleemid, millega tuleb selles regioonis tegeleda ning on seotud mere endaga, on keerulised. Milliseid probleeme peate teie kõige suuremateks väljakutseteks?

On väga oluline, et Läänemere regiooni majanduskasvu kiirendamiseks tarvitusele võetavad abinõud ei oleks vastuolus Läänemere seisundit parandavate tegevustega. Majanduskriisi ei tohiks vaadelda kui ohtu Läänemere olukorrale, vaid kui võimalust muuta regioon jätkusuutlikuks ja keskkondlikult tõhusaks.

Samuti on oluline, et konkreetsete meetmete rakendamisel osaleksid Läänemere riigid ise. Lisaks sellele ei tohiks antud strateegia välja vahetada ega dubleerida olemasolevat koostööd, vaid peaks pigem seda täiendama. Veel üheks väljakutseks on strateegia rakendamine nii kohalikul kui ka regionaalsel tasandil.

Kuidas tegeletakse Läänemere strateegiaga Rootsi eesistumise ajal?

Läänemere strateegiat esitletakse Euroopa Liidu üldasjade ja välissuhete nõukogu koosolekul juulis ning Euroopa Ülemkogu kinnitab selle oktoobri kohtumisel, et see oleks pärast seda nii kiiresti kui võimalik rakendamiseks valmis. Rootsi eesistumise ajal võõrustatakse 17.–18. septembril Stockholmis makroregionaalse koostöö teemalist ministrite konverentsi.



” Üheks suurimaks väljakutseks Läänemere regioonis on olemasolevatest lahkarvamustest ülesaamine. “

JAN KOZŁOWSKI

Pomorskie Voivodeshipi politseiülem Poolas



See strateegia on Läänemere regioonile pöördepunktiks. Mida te kõige enam loodate, et 10 aasta jooksul muutub?

Läänemere regioonile on efektiivse strateegia omamine ambitsioonikas eesmärk ning edu saavutamiseks peame me sihi kõrgele seadma. 10 aastaga soovime me saavutada sellele makroregioonile tõeliselt integreeritud strateegia. Strateegia, mis muuhulgas edendaks transpordiühendust antud piirkonna siseselt, kuid ka väljapoole, Lõuna-Euroopasse ja Aiasiasse. Selle saavutamiseks ei saa me keskenduda vaid regiooni osadele.

Teine tähtis eesmärk on energiaajalgeolek, mis tähendab korralikku energiatarne mitmekesisust. Samuti peab meie regioon olema konkurentsivõimeline ja innovaatiline ning selleks peab vaatlema regiooni tervikuna. Me vajame hästi tasakaalustatud lahendusi, mis kataksid kogu regiooni, mitte pisut innovatsiooni siin ja seal.

Selle strateegia tegevusplaani rakendamiseks peaks Läänemere regioon lõpuks muutuma atraktiivseks kohaks siin elavatele, õppivatele ja siia investeringuid tegevatele inimestele.

Probleemid, millega tuleb selles regioonis tegeleda ning on seotud mere endaga, on keerulised. Milliseid probleeme peate teie kõige suuremateks väljakutseteks?

Hetkeolukorda vaadates on üheks suurimaks väljakutseks Läänemere regioonis olemasolevatest laharvamustest ülesaamine. Selle saavutamiseks peame me jätkama pidevaid investeringuid vähemarenenud regioonide puuduste kõrvaldamiseks, mis peamiselt esinevad infrastruktuuris, ning arendama ambitsioonikaid eesmärke, et muuta terve regioon innovaatiliseks ning oluliseks teadmiste ja hariduse keskuseks.

Teiseks suureks probleemiks pean ma piisaval määral Venemaa kaasamise tagamist. Ilma selleta on väga raske saavutada head naabritevahelist partnerlust. Samuti usun ma, et antud regioonis edu saavutamiseks peame me tugevamalt tunnetama Läänemere identiteeti ja selle regiooni siseselt kõikides valdkondades koostööd tegema. Loomulikult ei tähenda see seda, et me peaksime ennast ülejäänud maailmale sulgema.

Kas Läänemere strateegia ja selle tegevusplaani vastavad teie ootustele? Kas see suudab saavutada püstitatud eesmärgid regiooni muutmisel edukamaks, atraktiivsemaks ja ligipääsetavamaks ning puhtama ja turvalisema keskkonna loomisel?

Esiteks, see on meie kõigi jaoks esmakordne ülesanne ning antud teema on väga keeruline. Samuti on väga raske leida õiget tasakaalu üksikute riikide või regioonide ambitsioonide ning Läänemere üldiste eesmärkide vahel.

Kui vaadata dokumentatsiooni, ma pean silmas visandversiooni, mida me seni näinud oleme, võib meile tekkida vale ettekujutus, et puudub kogu Läänemere regiooni puudutav hästi põhjendatud laiahaardeline strateegia. Selle asemel oleme me määranud ilma selgete valikukriteeriumite ja ilmselge rollita mõned projektid lipulaevadeks.

Üllatav on ka see, et mereäärse regiooni strateegias ei puuduta me merendust absoluutselt, jättes välja sadamad ja laevatehased. Üllatav võib olla ka see, et olgugi on antud dokumendis mainitud turismi, puudub sealt täielikult kultuuriline aspekt. Kultuur on meie juurteks ja ka oluline element heaks arenguks ja elutingimusteks.

Ja lõpuks on raske ette kujutada mistahes strateegia edukat rakendamist ilma, et sellele oleks eraldatud piisavalt raha. Kuid me mõistame, et see on vaid pika protsessi algus ning meil on veel aega seni tehtud hea töö parandamiseks. Loomulikult peavad eesliinis püsima alati subsidiaarsuse ja läbipaistvuse reeglid.



” Majanduskriisi ei tohiks pidada ohuks Läänemere riikidele. “

Dr ANDREAS RÖPKE

Põllumajandus-, keskkonna- ja merekaitseministeeriumi merekaitse osakonna juhataja, Mecklenburg-Vorpommern, Saksamaa



See strateegia on Läänemere regioonile pöördepunktiks. Mida te kõige enam loodate, et 10 aasta jooksul muutub?

Ma loodan siiralt, et kümne aasta pärast põhinevad erinevates sektorites, nagu põllumajandus, veemajandus, transport ja kalandus, langetatud otsused ja teostatavad tegevused ühtse planeerimise ja juhtimise protseduuridel. Need peaksid töötama ühtsete eesmärkide nimel, milleks on Läänemere regiooni muutmine ELis ja mujal maailmas jätkusuutlikult majandatud ning terve keskkonnaga kohaks.

See strateegia võib tõesti olla antud regioonile pöördepunktiks. Integreeritud valdkondadevahelise poliitilise lähenemise suunas on astunud samm lähemale. See aitab loodetavasti saada üle vanast sektoripõhisest ja riiklikust mõttelaadist ja tegutsemisest, mille tõttu ongi tekkinud paljud meie tänapäeva probleemid. Läänemerele tekitatud keskkonnakahjustusi võib vaadelda kui meie lühinägelikku tegevust ühise looduspärandi kasutamisel. Liiga paljusid poliitikaid, mida on rakendatud samale regioonile erinevatel riiklikel ja rahvusvahelistel tasanditel, on juhitud sõltumatult. Ilmselgelt viis see süsteemini, kus puudub võimalus ressursside optimaalseks kasutamiseks ja mis ei vasta Läänemere ümbruse elanike ja keskkonna eripärastele vajadustele.

Läänemere keskkonnaprobleeme, nagu näiteks eutrofeerumine ja liigne kalastamine ning ka saastamine ja elukeskkonna hävitamine, on tõenäoliselt võimalik lahendada ainult ühise jätkusuutliku arenguga, mille aluseks on lähenemine ökosüsteemile, nagu on mainitud ka Helsinki Komisjoni (HELCOM) Läänemere tegevuskavas. See mängib strateegia rakendamisel peamist rolli.

“Kõik projektid peavad olema kasulikud kõikidele selle regiooni elanikele ning Läänemere keskkonnale.”

Probleemid, millega tuleb selles regioonis tegeleda ning on seotud mere endaga, on keerulised. Milliseid probleeme peate teie kõige suuremateks väljakutseteks?

Minu arvates on kõige suuremaks probleemiks ja järgmise kümnendi raskeimaks väljakutseks Läänemere eutrofeerumine, mis põhjustab vetikate ja tsüanobakterite õitsengut, hapnikupuudust ja surnud tsoone. Eutrofeerumist põhjustab maapealsetest allikatest pärit taimetoitainete üleküllus. Läänemeri on eutrofeerumise suhtes väga haavatav, sest siin on suhteliselt väike veevahetus. Kui sissevool on suurem kui väljavool, siis kasvab järelikult kõikide ainete kogus. Antud kontekstis on kõige olulisemad toitained fosfaadid ja nitraadid. Nitraatide sissevoolu on raske vähendada, sest see pärineb peamiselt hajutatud põllumajanduslikest allikatest. Üheks suureks väljakutseks põllumajandusasutustele ja ELi ühtsele põllumajanduspoliitikale (CAP) on kõrgemate veevaliteedi standardite rakendamine, mis tulenevad ELi veevõrgustiku direktiivist. Veevärgi ning põllumajandussektori juhid ning talupidajad peavad lahenduse leidmiseks üksteisega läbi rääkima. Antud strateegia loob aluse sellisele valdkondadevahelisele lähenemisele.

Millised on teie arvates suurimad takistused selle strateegia rakendamisel?

Erinevalt ELi direktiividest ei ole antud strateegia juriidiliselt siduv. Mõned inimesed kavatsevad tõenäoliselt kasutada seda strateegiat, et hankida regioonis erinevat laadi tavapäraste äriprojektide rahastamiseks vajalikke vahendeid. Minu arusaama kohaselt ei ole see strateegia vaim. Me vajame väga tugevat komisjoni administratiivset sekkumist, mis peaks jälgima sektorite integreerumist ja vastastikuseid mõõndusi. Kõik projektid peavad olema kasulikud kõikidele selle regiooni elanikele ning Läänemere keskkonnale.

VÄIKESTE JA KESKMISTE ETTEVÖTETE TOETAMINE TOOB LÄÄNEMERE REGIOONILE UUSI TULUSID

Sissejuhatus

Paljud erinevad riigid teevad koostööd komisjoni regionaalpoliitikutega selle nimel, et muuta Läänemere regioon paremaks elu- ja töökeskkonnaks. Neist kaheksa on ELi liikmesriigid, kellel on ettevõtluse ja teaduslike projektide käivitamiseks võimalik kasutada Euroopa Regionaalarengu Fondi ressursse. Kõikide projektide ühiseks eesmärgiks on Läänemere riikide kokkutoomine, et muuta see regioon investeerimiseks, töötamiseks ning elamiseks atraktiivseks.

Alates 2009. aasta jaanuarist kuni 2012. aasta aprillini saab projekt JOSEFIN:

- üle 3,5 miljoni euro ERDFi toetust Läänemere regiooni riikidevaheliselt koostöö programmilt;
 - peaaegu 0,6 miljonit eurot kaasatud riikidelt;
- kokku:** üle 4 miljoni euro.

Ühiste ressursside edendamine

Läänemere regioon on looduslike ressursside poolest rikas ning need on tulevikuarengu seisukohalt võtmeväärtusega. Nii mere- kui ka maismaaressid kujutavad endast majanduslikku väärtust ja nende õige kasutamine pakub atraktiivset keskkonda nii elanikele kui ka külastajatele. Hulk ettevõtteid ja teadusprojekte on koondunud keskkonna säästmise ja parandamise ümber.

Elavad eesmärgid linnadele ja regioonidele

Paljud rahastatavad projektid täiendavad linnaplaneeringuid ja tagavad uute arengute vastavuse inimeste vajadustele ning parandab tiheda asustusega piirkondades elavate inimeste elukvaliteeti.

Innovatsiooni julgustamine

Ettevõtted, kes on juba näidanud oma innovaatilist pädevust, võivad äriperspektiive JOSEFINi sarnaste algatuste kaudu täiendada, muutes end suuremaks ja töötajatele usaldusväärsemaks, mis peab ajale vastu.

Uus püsivate tulemuste saavutamise moodus

Algatus JOSEFIN: väikeettevõtete jalule aitamine

JOSEFIN: innovaatiliste riskihindamise viiside kasutamine, et kasu saaksid nii investorid kui ka väikesed ja keskmised ettevõtted. Koos arenevate riski hindamise tehnikatega pakub uus riikidevaheline fond investoritele garantiisid, mida on vaja nende poolse toetuse julgustamiseks ja mis aitab regiooni ettevõtetel muutuda rahvusvahelisemaks. JOSEFINi partnerlus ootab avaldusi väikestelt ja keskmise suurusega ettevõtetelt, et aidata neid edasi innovaatiliste projektidega ning arendada uusi ettevõtteid välismaal.

„Üks Berliini IT-firma Condat AG näitas just meile seda, kui kasulik võib algatus JOSEFIN olla,“ seletas Torsten Mehlhorn, Investitionsbank Berliini projektijuht. „Me töötasime selle ettevõttega, et korraldada sobiv finantseerimine ja tehniline tugi, ning see avas Hiinas nende IT-süsteemidele turud. Selle protsessi käigus tuvastasime me mitu praktilist ettevõtte toetamise viisi, mida me oleme kasutanud JOSEFINi ühinemisest saati.“

Loodud ettevõtetele mõeldud teenuste mõõdupuuks

JOSEFIN pakub rahvusvahelist koostööd planeerivatele ja rahastamist taotlevatele väikestele ja keskmise suurusega ettevõtetele spetsiifilist abi. Kui eesmärk on saavutatud, kindlustab JOSEFIN oma riikidevahelise garantiifondi abil finantseeringute parema kättesaadavuse, mis on tagatud Euroopa sihtlaenuteenuse abil. Selle usaldusväärse riskijagamismudeliga vähendatakse märkimisväärselt ettevõtete ja pankade riske. Igal sammul on saadaval ekspertteadmised selle kohta, kuidas ettevõtteid selles ainulaadses regioonis arendada võiksid ning rahvusvaheliste projektide abil oma tegevust veelgi edendada saaksid.

Finantsvõimalus väikestele ja keskmise suurusega ettevõtetele

JOSEFIN võitleb väikeste ja keskmise suurusega ettevõtete vajaduste eest, sest need on näidanud ettevõtlusvõimaluste arendamisel oma paindlikkust ja innovaatilisust. Täiendava toetusega võivad need kohalikust turust kaugemale jõuda ning ehitada oma ideesid rahvusvahelise ühisriski abil, mille äriedu teenib laiemal regiooni huve.

Regiooni muutmine avatumaks

Mõned riskid on keskendunud sellele, kuidas muuta regioon avatumaks ettevõtjatele, kes jäävad Läänemere regioonist välja, ja kuidas neid julgustada laiemas piirkonnas reisima ja ettevõtlusega tegelema. Sel viisil regiooni avamine toob otseselt kasu ettevõtlusele, kuid pikemas perspektiivis aitab kaasa ka sotsiaalsele integratsioonile.

COHIBA: LAHENDUSTE OTSIMINE OHTLIKE AINETE LÄÄNEMERRE SATTUMISE TUVASTAMISE JA PIIRAMISE MOODUSTELE

Laboris tuhmuvad luminesentsentsitud bakterid kiiresti, võimaldades loomuliku valguse mõõtjal hinnata neid ümbritseva vee mürgilisust – lihtne ja puhas tuvastamisviis, mis näitab, millised keemilised ühendid on vabanenud, kus ja millises mahus, on see Läänemere, seal elavatele liikide ning vett kasutavate inimeste heaolule vajalik.

COHIBA plaanib teha just seda. Panorama reisib Helsingisse ja kohtub projekti asutajaga, teadlastega ning juhtidega, et saada teada, mida COHIBA teinud on, et kontrollida Läänemere regioonis ohtlike aineid.

Kas teil on veekindel mantel? Te saate kindlasti endale tulekindla mööbli. Vaevu kasutatavatel keemilistel ainetel, mis on muutunud elupäästvateks, on meie elus mängida peen roll. Laske oma pilgul kodus ringi käia ning te märkate kohe pinnakatteid, puhastusvahendeid, ravimeid, deodorante, väetiseid, mis toovad teile leiva lauale – kõik need koosnevad keemiliste ainete keerulisest segust. Paljud neist sattuvad heitvee sisse, millest osa puhastatakse, palju aga jääb puhastamata.

Alates jaanuarist 2009 kuni jaanuarini 2021 saab COHIBA, Läänemere regioonis ohtlike ainete kontrollimine:

- 3,8 miljonit eurot Läänemere regiooni programmi fondidest;
- 1,1 miljonit eurot projektis osalevatelt riikidelt;
- kokku 4,9 miljonit eurot.**

COHIBA jälgib lähemalt 11 ainet, mida peetakse Läänemere jälgimisel kõige prioriteetsemateks. Veepuhastusjaamadest ning prügilatest väljaligunevat saastet mõõdetakse ning viiakse läbi eksperimente, et näha, milline mõju on neil Läänemere haprale ökosüsteemile. Ained varieeruvad kõige uuematest ühenditest sellisteni, mida projektijuht irooniliselt „vanadeks sõpradeks“ kutsub, nimelt elavhõbe ja kaadmium, ja selle eluliselt tähtsa seire teeb võimalikuks ELi regionaalne rahastamine.

COHIBA: teadmised on muutuste taga peituv jõud

Seire eesmärgiks ei ole ainult hetkeolukorra kajastamine, vaid võib olla ka merd ümbritsevate riikide uute tegevuskavade aluseks. Loodetakse, et kogutud andmed on tööstuses kasutatavate ainetega tehtavate muudatuste, heitvee puhastamise ning põllumajandusrakenduste muutmise alusteks. Teavet kasutatakse riiklike programmide ja registrite arendamiseks, hoides kemikaalide kasutajaid kursis nii ainete mõjuga keskkonnale kui ka vajalike meetmetega, mis ainete mõju pehmenavad.

„Ametkondadel ja avalikkusel ei ole piisavalt teavet kemikaalide piiramise kohta, me peame infot levitama,“ ütles projekti arendaja Kaj Forsius.

Toitainete väljapääsemise muustrite kohta on loodud teatud mudelid, kuid ohtlike ainete kohta on vaja palju rohkem teavet. „Me peame täpsemini teada saama, kust miski pärit on ja milline mõju sellel keskkonnale on,“ selgitas Forsius.

Kuna HELCOMi Läänemere tegevuskava üheks osaks on saasteainete oluline vähendamine ning mere hea ökoloogilise oleku taastamine 2021. aastaks, siis COHIBA alustab probleemi tõsiduse kindlakstegemise ja tulusate lahenduste arendamisega.



Ohtlikud ained – kust need tulevad? Kuhu nad jõuavad? Milline mõju neil on?

Projekti on kaasatud umbes 200 inimest, kellest osa on teadlased, kes vastutavad igal aastal üle regiooni paiknevates laborites COHIBALE kogutud 240 proovi kontrollimise ja analüüsimise eest.

COHIBA: osa tervikust

COHIBA käivitati 2009. aasta alguses ja on vaid üks abinõu, mis praeguses seisus olevat Läänemerd ja seda ümbritsevat regiooni aitab.

2008. aastal võeti vastu ELi ühtne merenduspoliitika, mis rõhutab tervikpilti arvestavate tegevuskavade tähtsust selle asemel, et keskenduda probleemile valdkonniti.

Seda täiustatakse 2009. aastal Euroopa Komisjoni regionaalpoliitika direktoraadi juhitud ELi Läänemere strateegiaga, mis näitab selgelt, kui läbipõimunud on omavahel prioriteetsed valdkonnad.

Lisaks jõustus 2007. aastal ka REACH, Euroopa Komisjoni nõue kemikaalide registreerimise kohta. Ka see mängib olulist rolli keskkonda jõudvate kemikaalide koguse vähendamisel.

Keemik analüüsib kõikides proovides ühte ühendit või ühendite liiki. Logistika on keeruline ja aega napib. Et proovid oleksid stabiilsed, peavad need jõudma laborisse 24 tunni jooksul. Kui neid kiiresti ei töödelda, hakkavad ühendid lagunema.

Tekib veel üks probleem: kus testida? Projekti raames testitakse vett suuremates veepuhastusjaamades, vastavalt osaleva riigi soovitudele. Kuid väljaselgitamine, kas see on õige koht antud ühendite kontrollimiseks, pole lihtne. Üsna tõenäoliselt võidakse otsitavat kemikaali kasutada hoopis teises asukohas või töödelda teises veepuhastusjaamas. Projekti bioloog Tarja Nakari selgitab: „Biotestid on vajalikud. Kemikaalid võivad keskkonnas eksisteerida ja neid ei pruugi olla võimalik tuvastada veeproovide keemilise analüüsiga. Samuti võib ilmuda midagi välja veeproovis, mida keskkonnas näha ei ole, seega kasutatakse ristkontrollimiseks bioteste.”

COHIBA bioloogid otsivad paljusid selliseid indikaatoreid nagu mürkaineid kalade maksas, luminesentsitud bakterite reaktsiooni ning erinevate liikide viljakust, näiteks endokriimseid katkevusi, mis võivad tuleneda kemikaalide mõjust viljakusele ja on eriti problemaatilised, nagu on ka dioksiidid, mille sisaldus Läänemere heeringas ületab ELi ohutuspiiri. Analüüsitavate ainete puudust ei ole.

Üldiseks eesmärgiks on võimalikult täiusliku pildi loomine murettekitavate ainete pärinemiskohtadest ning nende mõjust Läänemere keskkonnale. See hõlmab:

- väljapääsumustrite ja Läänemere keskkonda pääsemise teede hindamist;
- kasutatavate mustrite ja vabanemise kohta olemasoleva info hindamisega kõige suuremate allikate kindlakstegemist;
- vabanemise ja merekeskkonnas avaldatava mõju vaheliste seoste mõistmist.

Reostus ei austa riigipiire

COHIBA edu saavutamiseks peavad paljud riigid kokku tulema, sest Läänemere saastatus on midagi sellist, mida ei saa lahendada üksikud riigid. Kuid kas piirkonnas on piisavalt poliitilist tahet selle pakilise probleemi lahendamiseks? Forsiuse arvates on tahe olemas, kuid tõsised puudused on ressursides: „Erinevate süsteemide, näiteks registrite paigaldamine on küllaltki kulukas ning mõnedel Läänemere-äärsetel riikidel on väike administratsioon ning puuduvad ressursid – see ei ole nende jaoks lihtne.” Teised regiooni riigid on allikate hindamise ja ohtlike ainete ning nende kasutamise kontrollimise osas paremas olukorras.

Kohtudes riiklike ekspertidega ning tehes konverentsidel presentatsiooni, leiab Forsius, et väiksemad Läänemere riigid on väga abivalmid. Kuid ta seletab, et nad peavad tegelema paljude ülesannetega ning praegune finantsolukord on samuti ressursse kurnanud. „Neil on järjest vähem ja vähem raha, kuid samal ajal soovitakse, et nad oma osalust suurendaksid,” ütles ta.

Ja isegi siis, kui kõik Läänemere riigid ei anna oma parimat ning ei vähenda emissioonitaset, tuleb laiemale geograafilisel alal midagi ette võtta. „Sellest ei piisa, kui me teeme oma tööd Läänemere riikides ideaalselt, meil peavad olema nõuded ka merepiirkondadest eemal.” 40% õhusaastest, mis merd reostab, heljub siia Läänemerest väga kaugel olevatest riikidest, näiteks Ühendkuningriigist.



HELCOM: Läänemere piirkonna merekeskkonna kaitsmise konventsioon

1974. aastal allkirjastasid paljud Läänemere-äärsed riigid Helsingi konventsiooni, mida uuendati 1992. aastal, mil vastuseks muutunud keskkonnapõhimõtetele ja geopoliitilisele keskkonna arengule allkirjastati uus konventsioon.

Organisatsioon koordineerib regionaalset jälgimist ning teostab mere heaolu puudutavate erinevate elementide teaduslikke hindamisi, vastavalt kõikide kaasatud riikide otsustele. Keskkonnapoliitika kujundajana arendab HELCOM ühiseid eesmärke ja tegevusi.

Konventsiooni juhtiva organina koosneb Helsingi Komisjon (HELCOM) Taani, Eesti, Euroopa Ühenduse, Soome, Saksamaa, Läti, Leedu, Poola, Venemaa ja Rootsi liikmetest.

Mida on praeguse hetkeni saavutatud?

HELCOM on oma missioonile truuks jäänuna harmoniseerinud regiooni jälgimisprogrammid, võimaldades konventsiooniga liitunud riikidel näha, mis merega tervikuna toimub. Kogutud andmete tulemusena on astutud samme toitaainete ning ohtlike ainete sissevoolu ning mõningaid laevandusega seotud negatiivsete mõjude vähendamiseks. HELCOM pakub spetsialistidele ka foorumit, et teha näiteks katastroofidele reageerimise ja selle planeerimise valdkondades koostööd.

Läänemere kaitsealade võrgustiku loomine on mänginud olulist rolli mere põhjaosas teatud liikide seisundi paranemisel, näiteks valgesabakotka, kormorani, Läänemere lõhe ja hüljeste.

HELCOMi merre sattunud ohtlike ainete esinemise jälgimisprojekt sai alguse 2008. aastal. Selle asutasid Põhjamaade ministrid ning see analüüsib kalade ja merevee näite ja täiendab nii COHIBA tööd, mis jälgib kemikaalide sattumist heitveega keskkonda.

HELCOMi tegevusplaan, mis on juba kõikide riikide poolt kinnitatud, ühineb Läänemere strateegiaga, et oma keskkonnalaseid eesmärke täiendada.

Selles jaotises vastab Panorama teie muredele, tehnilise projekti küsimustele ja mistahes muudele küsimustele, mis te olete meile saatnud. Kirjutage meile: regio-panorama@ec.europa.eu

Läänemere strateegiale on tulnud kasuks laialdane avalik arutelu. Järgnevalt on toodud mõned teie seisukohad.

„Lisaks traditsioonilise infrastruktuuri arendamisele on eluliselt oluline ICT infrastruktuuri arendamine. Ühtsete standardite, nt elektroonilise tuvastamise arendamiseks on vaja kasutusele võtta koordineeritud abinõud. Me eeldame, et riikidevaheliste e-teenuste arendamine viib teenindussektori avanemiseni, mis suurendab liikmesriikidevahelist konkurentsi ning muutub samal ajal Läänemere regiooni majandusliku ja sotsiaalse integratsiooni peamiseks edendajaks.“

Eesti Linnade Liit

„Erinevate rahastamisallikate, näiteks Jaspers'i, Jeremie` ja Jessica fondide ärakasutamiseks tuleb soodustada kohalikke ja regionaalseid projekte, mis omakorda aitaks strateegial muutuda makroregiooni arengu mudeliks. Vähemalt alguses peaks ELi komisjoni roll olema keskne, mis aitaks strateegial käivituda ning tagaks selle finantseerimise ja rakendamise.“

Soome Kohalike ja Regionaalsete Omavalitsuste Liit

„Ka meie soovime, et Läänemere piirkonna strateegia oleks planeeritud tegevusele suunatud strateegiana, mille tegevused, oodatavad tulemused, rakendamise eest vastutavad osapooled ning ajagraafik oleksid täpselt määratletud. See on omane konkreetsele ja tulemusele suunatud protsessile. Öresundi komitee esindab kohaliku ja regionaalse võimu tasandit, mille kompetentsi kuulub strateegia teostamise konkreetsete teemade lisamine.“

Öresundi komitee, Taani

„NSPA võrgustik tervitab ELi Läänemere regioonide strateegiat, ning soovib rõhutada põhjapiirkondade rolli, mis moodustab suure osa Läänemere piirkonnast. Piirkonnad, mida sageli peetakse väikse elanikkonnaga eemalolevateks regioonideks, on tegelikult mineraalide ja loodusressursside oluliseks tarnijaks. Need piirkonnad on suure innovatsioonipotentsiaali ning teadmiste baasiga Läänemere regiooni majanduskasvu edendajad. Nad toimivad olulise liidesena ELi ja Venemaa vahel ning pakuvad Läänemere piirkonnale ja Euroopale tervikuna esmaklassilist kogemust ja lahendusi demograafilistele probleemidele, kliimamuutustele ning globaliseerumisele.“

Tasakaalustatud Läänemere regiooni areng ei saa keskenduda ainult Läänemere peamisele vesikonnale. Seetõttu rõhutab NSPA võrgustik Läänemere regiooni põhjapoolseimate piirkondade tähtsust strateegias, samuti vajadust määrata kindlaks lisandväärtused ja arvukad võimalused, mida ELi põhjapoolsemad piirkonnad Läänemere regioonile ja Euroopale tervikuna pakkuda võivad. Hästi tasakaalustatud Läänemere regiooni vajab tugevat põhjapiirkonda.“

Põhjapoolsed hõredalt asustatud piirkonnad

See rühm esindab Rootsi nelja kõige põhjapoolsemat piirkonda (Norrbotten, Västerbotten, Jämtland, Västernorrland), seitset põhja- ja idapoolsemat Soome regiooni (Lapland, Oulu regiooni, Kesk-Ostrobothnia, Kainuu, Põhja-Karelia, Põhja-Savo ja Lõuna-Savo) ja Põhja-Norra regioone (Finnmark, Troms ja Nordland).

Läänemeri 2020 arvamusel, et Läänemere strateegia (edaspidi strateegia) pakub ainulaadset võimalust HELCOMi Läänemere tegevuskava (BSAP) jõuliseks rakendamiseks. Meie pingutuste põhjuseks on see, et ülimalt tähtis on BSAPi ühendamine Läänemere strateegiaga. Meie peamine argument on, et strateegia on alguse saanud ELi algatusest, mis loodetavasti suudab tugevdada rakendamismehhanisme ning parandada juhtimist. Nõukogu poolt vastuvõetuna saab see algatus ja selle täideviimine väga tugeva poliitilise seljataguse.

Meetmete jõuline rakendamine võib edukalt vähendada kahjustusi, eriti neid, mis on põhjustatud eutrofeerumisest ja liigsest kalastamisest, kuid ka ohtlikest ainetest ning liikide sissetoomisest. Olulise tähtsusega on see, et strateegia mitte ainult ei määraks selgelt tegevusi, vaid nimetaks ka vastutavad võimuorganid ja institutsioonid, kellel on volitus tagada jälgimine ja rakendamine. Vaid siis võime me pürgida BSAPi ühe peamise eesmärgi poole, milleks on eutrofeerumisest mõjutamata Läänemeri.

Läänemeri 2020: sihtasutus, mis toetab Läänemere keskkonna parandamise konkreetsete ja aktiivsete meetmete rakendamist

KOOSTEGUTSEMINE LÄÄNEMERE

REGIOONI NIMEL

Strateegia arengu toetus pärineb paljude valdkondade arvukatelt organisatsioonidelt, nagu näiteks kodanikuühendused, ettevõtjate ja töötajate huvisid esindavad organisatsioonid ning kohalikud võimuorganid, kellel on regioonis omad huvid. Läänemere strateegias nähakse innovaatilist lähenemist piirkonnale, kus on ühised nii probleemid kui ka potentsiaal. Sellel on potentsiaali moodustada nii arusaam iga prioriteedi suunamise vajadusest seoses tema ühendatusest teiste prioriteetidega kui ka sellest, et parim on asjaga tegeleda regionaalsel tasandil.

Merenduse ja kalanduse peadirektoraadis on rõhk pandud jätkusuutliku merendusega seotud tegevuste arendamisele nii ELi vetes kui ka väljaspool. 2007. aastal alguse saanud ühtne merenduspoliitika sobib hästi kokku Läänemere strateegiaga, sest mõlemad peavad tegevuskavade koostamisel oluliseks piirkonda ning ühe teguri mõju teistele.

Arusaam, et turismi ja avamere energiatootmise valdkondi ei saa käsitleda diskreetsete valdkondadena, on Läänemerele väga oluline, sest piirkond on keskendunud merelisele tegevusele: tihe rahvusvaheline laevaliiklus, habras ökosüsteem, energiaressursside leiukohad ning saasteainete mõju on vaid mõned omavahel läbipõimunud valdkonnad.

Kuna paljudel regiooni strateegias väljatoodud probleemidel on mereline mõõde, toetavad merendus- ja kalandussektor täielikult seda laiahaardelist strateegiat ning on välja toonud viis olulist valdkonda, millele eriliselt tähelepanu tuleks osutada.

Mereseire

Viisteist protsenti maailma kaubast transporditakse läbi Läänemere ning 2015. aastaks see kahekordistub. Veosed sisaldavad ka ohtlikke materjale, nagu õli, seega peab päevakorras olema ohutus. Mereseire on oluline ka kalandusele, piiri- ja tolliteenistustele ning kuritegevuse ennetamiseks. Direktoraat on juba rahastanud pilootprojekti, mis toetab rahvusvahelist koostööd ning mereseiresüsteemide omavahelist

infovahetust. Probleemi mastaapsusest ülevaate saamiseks soovib direktoraat koostada ka Läänemere regiooni formaalse ohutuse hinnangu.

Merekeskkonna ruumiline planeerimine

Nii palju nõudmisi, kuid nii väike piirkond: tundub, et kõigil on merele nõudmisi. Kui keskkonnanõuded on täidetud ning liigid ja elu säilimiseks vajalikud ökoloogilised protsessid on kaitse all ning majandus kasvab, peavad inimesed teadma, milliseid piirkondi kaitsta, kuhu ehitada tuulegeneraatoreid, kuhu teha laevatee ja nii edasi. Kõik see vajab ruumilise planeerimise linnulennulist ülevaadet – kõige seal toimuva kaardistamist.

Puhas laevandus

Kuigi meretransport katab üle 90% Euroopa kaubandusest ja kui arvestada emissiooni tonni kauba kohta, on see puhas moodus kaupade toimetamiseks ühest punktist teise, siis heitvee, tööstuslike puhastusvahendite ja õhu kvaliteeti mõjutavate tegurite üldine keskkonnamõju näitab seda, et meretranspordi sektor peab oma tegevust puhtamalt teostama. Seega on puhas laevandus tervitatav teema paljude abinõude jaoks, näiteks suuremates Läänemere sadamates kaldalt tuleva elektri kasutamine.

Jätkusuutlik kalandus

Pole mingit kahtlust, et aktsiaturgudel on endiselt muresid, kuigi mõned juba taastuvad. Läänemere piirkonnas suurenenud riikidevahelist koostööd tuleb praegusel kujul käsitleda kui ühtse kalanduspoliitika ebaõnnestumist ning edasi tuleb minna reformitud poliitikaga.





Meretööstuse klastrid

Euroopa meretööstusel läheb hästi ning sellel sektoril on potentsiaali kasvamiseks. Tööstusi rühmitades ning võrgundust luues võib sektoril veelgi paremini minna. Eriti oluline on see Läänemere piirkonnas, kus turud on väikesed ning koosnevad erinevate tegevuste segust. Nende klastrite tugevdamine toob kasu regiooni majandusele ning mõjub ka positiivselt ELi jaoks tervikuna.

Euroopa Majandus- ja Sotsiaalkomitee (EESC) esindab selliseid huvigruppe nagu kodanikualgatus, töölisorganisatsioonid ning töölisi esindavad rühmad, andes neile võimaluse pöörduda suuremate ELi institutsioonide poole. Olles nõustunud keskkonna ülimald prioriteetsusega, on nende peamine tähelepanu suunatud regioonis tuleviku heaolule.

Regiooni takistavad barjäärid tuleb eemaldada. Mere ümber olevad üheksa riiki kasutavad kaheksat erinevat valuutat. Bürokratia, näiteks litsentsinõuded, takistavad tööjõu vaba liikumist ja teenuste pakkumist. Regiooni ülikoolid ja uurimiskeskused saaksid lähemast koostööst palju kasu.

2009. aasta lõpuks peaks ELis olema vastu võetud teenuste direktiiv, mis loob rahvusvaheliselt tegutsevatele ettevõtetele võrdsed tingimused, ning EESCi arvates aitab selle rakendamine regiooni heaolule kaasa. Komisjon tervitab strateegia toetust bürokratia vähendamisele ning selle rõhuasetust uurimiskeskuste vaheliste kontaktide parandamisele. Kuid EESC mureks on see, et strateegial puudub täiendav rahastamine. Regionaalfondidest Läänemere riikide jaoks eraldatud summad on küll suured, kuid need vajavad ka kohalike valitsuste proportsionaalset rahastamist. Komisjon kardab, et kõige enam ELi investeringuid vajavad riigid ei suuda oma osa tasuda.

Üheks suuremaks ohuks Läänemerele on eutrofeerumine: põllumajandusest ja puhastamata reoveest tulevate toitainete voolamine merre, põhjustades vetikate õitsemist, mis eraldab veest hapniku ning hävitab piirkonna liike. Maailma Looduse Fond (WWF) usub, et mere ja selle inimkasutuse juhtimise integreeritud lähenemine on ainus võimalus edasi minna. Eutrofeerumise probleem jõuab keskkonnaministri lauale, kuid selle põhjused peituvad peamiselt põllumajanduses – lihtsalt näide sellest, kuidas ministrid ja valitsuse tasandid koos töötama peavad.

WWF tervitab Läänemere strateegia ja ühtse merenduspoliitika rõhuasetust sektorite omavahelisele koostööle. WWF tuvastab suure hulga erinevaid sektoreid, kes kõik tahavad merd kasutada, alates merealusest kaablist kuni turismini. Kõiki neid kontrollitakse erinevatel tasanditel: riiklik, regionaalne, EL või globaalne. Ühelgi organisatsioonil ei ole volitust

tervikpildi kontrollimiseks ning surve Läänemerele üha kasvab. Seega tunnustab WWFi strateegiat, milles mõistetakse, et Läänemeri on regionaalne probleem ja kõik prioriteedid on omavahel seotud.

Kuid organisatsioon ka hoiatab: mere ressursse hallates on väga oluline aktsepteerida, et merelt ei saa võtta seda, mida see ei suuda jätkusuutlikult pakkuda. Eelnevalt käsitleti iga sektori keskkonnamõjusid eraldi. WWF mainib ära, et selle lähenemisega ei nähtud tervikpilti. Kõiki tegevusi ja mõjusid tuleb mõõta koos ning tegevusi peab läbi viima arusaamisega, et kõik sektorid on osad tervikust. Sellega jõutakse teemani, mis organisatsiooni arvates on võtmetähtsusega tegevus: merekeskkonna ruumiline planeerimine, mis peaks aitama illustreerida, kuidas kõik osapooled merd samaaegselt kasutavad, kuidas nad seda tegema peaksid, põhinedes ökosüsteemi võimetele ja piiridele.





Euroopa Komisjoni lingid

ELi Läänemere regiooni strateegia

http://ec.europa.eu/regional_policy/cooperation/baltic/index_en.htm

Põhjamõõtme poliitika

http://ec.europa.eu/external_relations/north_dim/index_en.htm

Euroopa naabus- ja partnerlusvahendi (ENPI) riikidevaheliseks koostööks Venemaaga

http://ec.europa.eu/europeaid/where/neighbourhood/index_en.htm

Merenduse ja kalanduse peadirektooraat

http://ec.europa.eu/dgs/fisheries/index_et.htm

Lingid selles teemakäsitluses mainitud projektide kohta:

HELCOM

<http://www.helcom.fi/>

JOSEFIN

<http://www.josefin-org.eu/>

COHIBA

http://meeting.helcom.fi/c/document_library/get_file?folderId=89317&name=DLFE-33722.pdf

http://www.helcom.fi/projects/on_going/en_GB/cohiba/

Euroopa Majandus- ja Sotsiaalkomitee

<http://eesc.europa.eu/>

Maailma Looduse Fond

<http://www.wwf.org/>

Mannheimi Musikpark

<http://www.musikpark-mannheim.de/web09/>

Swansea Ülikooli NanoHealthi keskus

<http://www.swan.ac.uk/nanohealth/>

„Territoriaalne ühtekuuluvus suurendusklaasi all” autor prof Andreas Faludi (Euroopa Komisjon, regionaalpoliitika – Inforegio)

http://ec.europa.eu/regional_policy/consultation/terco/pdf/lookingglass.pdf

Teisi kasulikke linke

Läänemere regiooni osapooled

http://ec.europa.eu/regional_policy/cooperation/baltic/pdf/websites.pdf

Läänemere portaal

<http://www.balticsea.net/>

Läänemere keskkonnaatlas (interaktiivne)

<http://maps.grida.no/baltic/>

Läänemere riikide nõukogu

<http://www.cbss.st/>

Link järgmise teema võtmeveebilehele

Kliimamuutus

http://ec.europa.eu/regional_policy/themes/environment/index_et.htm

TERRITORIAALNE ÜHTEKUULUVUS – MIS ON SELLE KÄSITLUSE ALLIKAS

Panorama käsitleb teemasid, arvestades regionaalpoliitika huvisid. Selles väljaandes teeme me ülevaate Delfti Tehnikaülikooli Euroopa ruumilise poliitsüsteemi professori Andreas Faludi artiklist territoriaalse ühtekuuluvuse ajaloo teemal.

Territoriaalne ühtekuuluvus – eesmärk, mis väärib püüdlemist

Juba enne sõda inspireerisid USA suurlinnaparkide süsteemid, aedlinnad ja Ühendkuningriigi rohelise vööndi kampaania Põhja- ja Lääne-Euroopa planeerijaid. Sõjale järgnenud laastatuses muutus regioonile omane planeerimispoliitika tavaliseks. Planeerijad tahtsid ühineda, et luua linnastumise kasvule vastavaid uusi mudeleid.

Algusest peale oli Euroopa ruumilise planeerimise / territoriaalse ühtekuuluvuse südameks kaks põhiprintsiipi: tasakaalustatud areng ning hea territoriaalne kontrollitavus – ühtekuuluvus ja sidusus. See põhines arusaamilisel mõjust majandusgeograafiale tollitõkete eemaldamisel.

Rooma lepingus ei läinud toona Euroopa Majandusühendusse kuuluvad riigid kaugemale, kui teatasid, et nad püüavad „tugevdada oma rahvamajanduste ühtsust ja tagada nende harmoonilist arengut regioonidevaheliste erinevuste ja ebasoodsate tingimustega piirkondade mahajäämuse vähendamise kaudu.“

ÜK, Taani ja Iirimaa liitumisega fookus nihkus. Ühendkuningriigid ei saanud ühisest põllumajanduspoliitikast proportsionaalselt oma panusega kasu, kuid nende tööstusvaldkonnad ei olnud languses ja seega viidi läbi minimalistlik regionaalpoliitika, mis tasakaalustas riigieelarved.

Territoriaalse ühtekuuluvuse võimalikud definitsioonid

Territoriaalne ühtekuuluvus viitab olukorrale, kus ebavõrdsust vähendav, konkurentsivõimet suurendav ja jätkusuutlikkust edendav poliitika omandab lisaväärtuse, moodustades sidususpakette, mis arvestavad jõustumiskohta ning sealseid iseäralikke võimalusi ja piiranguid nüüd ja tulevikus.

Territoriaalne ühtekuuluvus viitab abinõudele, mis edendavad head territoriaalset juhtimist, mille eesmärk on kirjeldatud ühtekuuluvus. Eriti viitab Euroopa territoriaalne ühtekuuluvuspoliitika ELi institutsioonide kasutusele võetud abinõudele.

Ülesehitus vastavalt esmastele huvidele

1949. aastal seati ametisse Euroopa Nõukogu. Osutades populatsiooni ülekonsentreeritusele ning regionaalsele ebavõrdsusele, võttis nõukogu vastu resolutsiooni, mille kohaselt on harmooniline geograafiline areng Euroopa institutsioonide ülesanne, ning 1968. aastal avaldas töökomisjon dokumendi nimega „Regionaalne planeerimine, Euroopa probleem.“

Eesmärkide ja teemade raamistiku määramisega tekitas komisjon tõelise ruumilise planeerimise / territoriaalse ühtekuuluvuse programmi, mis tekitas küsimuse: „Kuidas sobib see kokku teiste valdkondade poliitikaga“? Küsimus, mis on tänagi veel arutelu teemaks.

Territoriaalse ühtekuuluvuse roll ELis

Tänapäeva Euroopa Liidus on Euroopa Parlament, Regioonide komitee ning Euroopa Majandus- ja Sotsiaalkomitee territoriaalse ühtekuuluvuse suhtes toetavad. Nad kordavad oma muresid tasakaalustatud ja jätkusuutliku arengu üle ning piisava tähelepanu vajadusest regionaalsele ja kohalikule mitmekesisusele ning üldiste majandusteenuste kättesaadavuse tähtsusest. Kuna koostöö abil saavutatav parem kontrollitavus muudab tegevuskava veelgi efektiivsemaks, võitlevad nad selle eest, et territoriaalsest ühtekuuluvusest saaks ELi poliitiline eesmärk. Euroopa Parlamendi jaoks on see ühtekuuluvuspoliitika tugisambaks.

„Territoriaalne ühtekuuluvus suurendusklasi all“ autor professor Andreas Faludi

Euroopa Komisjon, Regionaalpoliitika – Info regio

http://ec.europa.eu/regional_policy/consultation/terco/pdf/lookingglass.pdf



Uus regionaalpoliitika komisjoni liige

Pärast Proua Danuta Hübneri, kes on valitud Euroopa Parlamendi, ametist loobumist nimetati Euroopa regionaalpoliitika voliniku ametisse Härra Pawel Samecki. Härra Samecki, kes hetkel töötab Poola Keskpanka juhatuse liikmena, ametisse määramist käsitletakse lähemalt järgmises Panorama väljaandes.

Igas väljaandes uurib **Panorama**, kuidas näevad kaks projekti välja neid juhtivate inimeste silmade läbi. Me vaatleme ERDFi finantseeritud projektide häid ja halbu külgi, teeme kindlaks probleemi ning pakume lahendusi.

PROJEKT

1

MANNHEIMI MUSIKPARKIS

Mannheimi Musikpark on projekt, mis juhatab muusika valdkonnas alustavatele väikestele ja keskmistele ettevõtetele kätte esimese sammu redelil. Musikparki 4300 ruutmeetril on omad ruumid koreograafia ja näitlemise, õpikodade, mitme helistuudio ja TV-stuudio jaoks ning stiilne koosolekuruum, kus pidada läbirääkimisi kõige tähtsamate lepingute asjus.

Faktid ja numbrid

Objective II raames investeeritakse Musikparki pisut üle 5 miljoni euro. Rahastamine algas 2004. aastal ning kestab üle 15 aasta.

Võitlus majanduskriisiga

Samal ajal, kui majandused on kriisi mõjul kõikumal löönud, ei püsi Musikpark ainult pinnal, vaid sel läheb paremini kui kunagi varem. Esimest korda ajaloo on park loonud ootenimekirja väikestele ja keskmise suurusega ettevõtetele, kes soovivad nende katuse all ruume üürida. „Me oleme väga meeldivalt üllatunud,” ütles Panorama korrapärane kontaktisik ja tegevdirektor Christian Sommer. „Inimesi tahab rohkem sisse tulla kui lahkuda – see on väga innustav,” seletas ta.

Kasvuhoone noortele ettevõtjatele

Kuna park pakub väikestele ja keskmise suurusega ettevõtetele teenuseid ning koondab nad edukama turustamise eesmärgil rühmadeks, ei ole sellest edust osa saamise nimel järjekorras olemine üllatav.

Selle aasta alguses pakuti kahele väikeettevõtjale uut nn stardipaketti, mis avas neile soodsa hinna eest juurdepääsu telefoniliinidele, seadis üles internetiühenduse, andis ruumid ning lisaks sellele said nad tasuta turundus- ja finantsnõustamist. Nad muutuvad järjest tugevamaks. Üks mees

on praegu oma juhtimise all oleva bändiga tuuril, ning tundub, et nad tõmbavad ligi palju rahvast, teine on noor naine, kes on kavandanud loovate teenuste veebilehe ning on tunnistajaks oma ettevõtte edu algusele. „Tal tekkisid probleemid oma internetiteenuse pakkujaga, kuid me leidsime uue lahenduse ja nüüd laabub tal kõik hästi,” räägib Sommer.

Nende jaoks, kes Musikparkis ruume üürivad, möödub käesolev aasta hästi. Sommeril ja tema meeskonnal on õnnestunud investeerimiskapitali kokkusaamiseks leida investorid ja see võib noorele väikeettevõtjale olla otsustava tähtsusega. „20 000 eurot ei pruugi tunduda liiga suure summana, kuid ühe noore ettevõtte jaoks oli see väga suur raha,” ütles Sommer. Kuid pargi tõeline eesmärk seisneb vastastikku kasulike

kontaktide loomises ning noor ettevõtte ei ole äris ükski, vaid neid on ka juhtimas kogenud nõuandjad.

Baden-Württembergi PopAkademie tasemekursuse ning Musikparki vaheline side on samuti hästi toiminud. Viis lõpetajat on Musikparkis oma poe üles seadnud ning lisaks on juurde tulnud veel neli Mannheimi muusikakonservatooriumist.

Õppimine, kuidas kasutada pakutavaid teenuseid maksimaalselt ära

Kuigi projektil üldiselt läheb väga hästi, on sel ka mõningaid negatiivseid mõjusid. Üheks huvitavaks, kuid pettumust valmistavaks teguriks on kasutaja subjektiivne hinnang pargi pakutavatele võimalustele. Hoolimata Sommeri suurtest kogemustest muusiku ja produtsendina, ei heida ta meelt arvamuse pärast, et park ei tee noorte jaoks piisavalt.

„Väikeettevõtjad kurdavad näiteks, et nad ei ole saanud piisavalt abi, et leida investor,” selgitas Sommer. „Kuid siiski võin ma nende toimiku välja võtta ja näidata, et neid on sellel teemal nõustatud.” Miskipärast ei kasuta väikeettevõtjad pakutavat sajaprotsendiliselt ära, ning neil tekib tunne, nagu midagi oleks puudu.

„See nähtus on üldiselt huvitav,” selgitab Sommer, kes on rääkinud kahe majanduspsühholoogia professoriga ja neis piisavalt huvi äratanud, et need soovivad sedalaadi rahulolematuse kohta uurimistöö teha.

Mannheimi PopAkademie Baden-Württemberg pakub üliõpilastele bakalaureusekraadi omandamise võimalust popmuusika valdkonnas. Koolis on võimalik õppida kahel kursusel, mis on nn konservatooriumi lähenemine traditsioonilises muusikakoolides või kursustel mitte käsitletavatele instrumentidele. Pärast kursusi Musikparki tulemisega liiguvad noored lõpetajad viljakasse keskkonda, kus on hea algust teha. Panorama vaatleb PopAkademie't lähemalt oma järgmises käsitluses.

Musikparkist väljakasvamine

Kui oma klientide rahuldamine ei pruugi olla kõige lihtsam ülesanne, siis Sommeril on vähemalt hea meel seista vastamisi teise probleemiga, mis on küll oluline, kuid positiivsem. „Mõned ettevõtted kasvavad liiga suureks. Nad peavad laienema ja ruumi juurde leidma.”

Kuigi Musikparki ümbruses laiub küllaga tühja maad, kuulub see kohalikule omavalitsusele, mis ei ole huvitatud maad antud eesmärgil arendama. „Selle aasta teise poole suureks eesmärgiks on leida poliitiline tahe, et ehitada ja luua keskkond nendele, kes on meist edukalt välja kasvanud,” ütles Sommer.

Tuues kokku maailma akadeemia, erasektori ja riikliku terviseteenistuse, töötab CNH eesmärgiga rakendada haiguste avastamiseks ning õige ravi määramiseks nanotehnoloogiat.

Faktid ja numbrid

NanoHealthi keskusesse investeeritakse lähenemiseesmärgi alusel pisut üle 21 miljoni euro. Rahastamine algas 2009. aastal ning kestab üle 5 aasta.

CNH: kohaliku tööhõive suurendamine

9. juunil tähistati suurt sündmust, kui projekt jõudis kohalikus väikeettevõttes tootmise käivitamiseni. „Me toome end esile, et panna väikeettevõtteid huvituma ülikoolist võrsunud firmadest,“ selgitas Panorama korrapärane kontaktisik dr Tim Claypole, kes on töörühma liige.

Algatusele tuli kolmkümmend ettevõtet ning kuulati peakõnelejat professor Mauro Ferrarit, kes on rahvusvaheliselt tunnustatud oma teadmiste poolest biomeditsiinilise nanotehnoloogia arendamise, täiendamise ja rakendamise valdkondades.

CNH ei näe ainult läbimurdeid meditsiinis ja teaduses, vaid pakub kohalikele majandusele ka palju vajalikke töökohti. Ootuste kohaselt toob see Swansea Bay piirkonda järgmise viie aasta jooksul 450 töökohta. Swansea ülikooli linnakule tuginedes on see programm teaduse ja tehnika kõrgeimal tasemel, tuues kokku arstid, bioteadlased, insenerid ja töösturid.

NanoHealthi keskus plaanib abistada umbes 400 ettevõtet, neist enam kui 300 on Walesi väiksed ja keskmise suurusega ettevõtted, ning see tähendab piirkonnale tõelist arengut.

Swansea asetamine nano-revolutsiooni keskmesse

Keskuse tööd on tervitanud Ferrari, kes inspireeris tootmise käivitamisel oma kuulajaid isiklike nanotehnoloogiliste ja -meditsiiniliste ärikogemustega.

Oma kõnes julgustas ta tööstusvaldkonda mõtlema laiemalt ning vaatama tehnoloogiarakendusi, nagu NASA peagi toimuv kahe aasta pikkune reis Marsile. Astronauudid peavad varajases tuvastamises ning sekkumises ja isikustatud meditsiinis toetuma nanomeditsiinilistele rakendustele.

„Nanotehnoloogia tõusus alles hiljuti fantaasiast teaduse seisusesse, kuid juba praegu olemasolevate tööriistade ning veel arendatavate vahendite abil muudame me meditsiini paremaks,“ selgitas Ferrari.

Patsiendid ja patendid

Ferrari oli enam kui 30 USA ja rahvusvahelise patendiga pärjatuna ametliku käivitamise juhatamiseks hea valik, sest lisaks teadmistejanule on üheks keskuse eesmärgiks innovaatilise uurimistöö tulemuste rakendamine äritegevuse arendamises.

Ferrari on loonud mitmeid ettevõtteid ning on Austinis, Texas ja Leonardo Biosystems nanomeditsiini süsteemi NanoMedical Systems (NMS) teaduslik rajaja. See oli kogemus, mida ta väljendas oma kuulajatele, et panna neid looma uusi tooteid.

Ta lõpetas oma jutu meeldetuletusega kuulajatele, et nanotehnoloogiast üksi ei piisa, kuid see on nn tööriistade komplekt, mida tuleb kasutada koos paljude teiste teadusarude ja arendustega koostöös nii tööstuse kui ka patsientidega.

Teised verstaapostid

Kuigi Claypole'il oli avamise üle hea meel, rääkis ta, et mis puutub riiklikku toetusesse, siis on projekt surnud punktis. „Me vaevleme finantseerimisprobleemide käes,“ selgitas ta. Puudujäägid finantseerimises mõjutavad keskuse võimet hankida vajalikke seadmeid.

Loodetavasti saadakse hetkeraskustest üle ning sügisel võetakse vastavalt plaanidele töötajaid juurde.



VÖRGUNDUSKONVERENTS VISBYS, ROOTSIS. 11.–12. JUUNI 2009. AASTAL

Euroopa koostöö uus pale

ELil on Läänemere regioonis mängida uus roll, kuna see on paljude riikide vahelistele koostööprojektide järelvalvaja. 11.–12. juunil Rootsi saarel Gotlandil Visbys toimuv võrgunduskonverents tõi kokku kõik võtmemängijad alates keskkonnaorganisatsioonidest kuni finantsinstitutsioonideni. Seal avanes võimalus näha Läänemere regioonide strateegia esimeste projektide üksikasju, kohtuda asjasse kaasatud inimestega ning mõista regioonile seatud ambitsioonikate eesmärkide visiooni.

Selles regioonis rakendab EL strateegiat, mis tugineb rohkem inimestel ja ideedel kui eelarvel. ELi võimud mängivad strateegilist rolli, vaadates regiooni üldpilti ja koordineerides paljude valdkondade paljudest riikidest pärit projektijuhte. See on esimene makroregionaalne strateegia, kus struktuuri- ja ühtekuuluvusfondi rahastatud algatused on omavahel seotud selleks, et liikmesriikides ja kaugemal paremaid tulemusi saada.

Liikumine heast erakorralseks

Selles regioonis on palju loodusvarasid, suur hulk võimalusi ettevõtluseks ning uutele ideedele avatud inimesed. Paljud Läänemerd ümbritsevad riigid jagavad läbi ajaloo arvukalt ühiseid teemasid ning ootavad tugevat ja ühtset tulevikku. Samal ajal tõstatavad riigipiirid ja looduslik keskkond palju praktilisi probleeme. Mis teeb ELi strateegiast parima mooduse, kuidas edasi liikuda?

Projektid on rühmitatud nelja suure eesmärgi alusel, milleks on keskkonna parandamine, juurdepääsu suurendamine ning kõrgemate ohutus- ja turvastandardite arendamine. Umbes 80 juhtprojekti on juba töös ning neid teostatakse üksikasjalike äriplaanide ja tugeva toetusega juhtivametnike poolt, kes on oma valdkonna spetsialistid. Visby konverents oli võimalus nende projektide tutvustamiseks ning nägude ja nimede kokkuvõimiseks. Isegi selles varajases staadiumis oli selge, kuidas strateegia julgustas riikidevahelist uuel tasemel avatust ning partnerluse tunnetust, et saavutada regiooni jaoks tähtsaid eesmärke.

ELi kõnelejad viivad poliitika ellu

Regionaalpoliitika peadirektoraadi peaesinejad näitasid, kuidas ELi kogemused ja hea juhtimine võivad ühendada kogu regiooni ettevõtluskogukonna ning tekitada koostöö abil uut headolu. Dirk Ahner regionaalpoliitika peadirektoraadist tuletas saadikutele meelde, et antud strateegia lisab ELi ühtekuuluvuspoliitikale uue mõõtme, luues olemasolevate

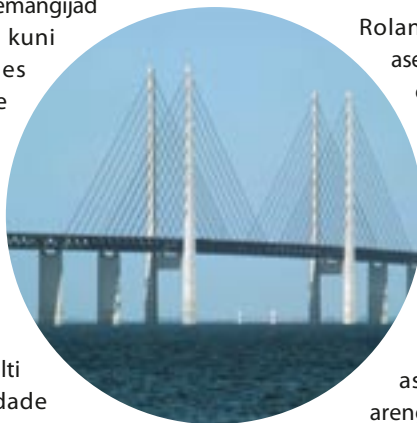
struktuuri- ja ühtekuuluvusfondist rahastatavate projektide vahel võimsa sünergia. Samal ajal, kui nad oma endi äriprojekte edasi sepistavad, võivad nad olla kindlad, et nad on osa suuremast pildist, kus olemasolev raha on pandud paremini tööle ning toob kasu kohalikele inimestele.

Rolandas Kriščiūnas, Leedu Rahandusministri asetäitja, näitas, kuidas juhtivasutustena toimivatel organisatsioonidel on efektiivse planeerimise juhtimisel ja nõustamisel ning finants- ja projektijuhtimises laitmatu teenistuskäik. Nad tagavad arutelu püsivuse rööbasteel ning aitavad projektipartneritel luua hea võrk ning ennast kokku võtta. Nende kogemused tagavad parima lähenemise uute ettevõtete finantseerimiseks, kuid nad annavad nõu ka efektiivsete äriprotseduuride asjus ning peavad sammu seadusandluse arenguga.

Teised komisjoni kõnelejad tegid ülevaate olemasolevatest projektidest, mis on juba teostumas ja mille valdkonnad varieeruvad alates mereseirest kuni efektiivsemate kütuste arendamiseni. Konverentsil võis projekte näha ekraanilt ning sellest võtsid osa mõnede nende projektide esindajad. Osalejad said luua näost näkku kontakte, mis on sageli ühe konverentsi kõige produktiivsem osa. Üritusel selgitati ka, kuidas ELi kaasamine regionaalprogrammidesse võimaldab erinevatel rahvustel koos töötada ning oma projektid uuele tasemele viia.

Töörühmad väga arenenud koostöö demonstreerimiseks

Esindajad pöörasid tähelepanu strateegia peamistelt põhimõtelt seni toimunud protsessi üksikasjadele. Konverentsi teisel päeval esinesid neljas töörühmas projektijuhid, kes selgitasid, kuidas nad oma meeskonnaga uusi väärtusi loovad. Näiteks Poolas edastab Tehnikaülikool Saksa ekspertide abiga uusi teadmisi ehitusprojektidest ja regionaalset planeerimisest. Leedus rahastab investeeringuid teedevõrku Läti Rahandusministeerium. Leedus kasutatakse Rootsi keskkonnatehnoloogiat, et parandada jäätmekäitlust ja Rootsis tehakse energeetiliselt efektiivsete kütuste arendamisel koostööd Soomega.



EL: nõustaja, mitte valitseja

Regiooni nimel kokku tulnud suur rahvusvaheliste partnerite ja erinevate valdkondade ekspertide hulk edastab tugeva sõnumi, et see on strateegia, mitte programm. ELi võimuorganid ei kontrolli otseselt ei eelarvet ega ka õigusloomet, vaid nad on pigem abivahendiks uute liitude loomisel isegi ebatõenäoliste partnerite vahel. Ettevõtted, ülikoolid, organisatsioonid ja riigiorganid on oma erioskused juba rakendanud ning EL võib täita nõustaja rolli, et igast investeeritud eurost oleks võimalik rohkem tagasi saada.

See uus lähenemine liikmesriikide ja Venemaa vahelisele koostööle on loodud tugevuse ja efektiivsuse saavutamiseks iga lõpuleviidud projektiga. Visby tähistas Läänemere strateegia algust, ühendas nimed nägudega ning määras eesoleva töö ulatuse.

Läänemere riikide alamregioonide vaheline koostöö (BSSSC): 17. iga-aastane konverents

BSSSC on poliitiline võrgustik, mis toob kokku kümne Läänemere-äärses riigi regionaalvõimud ajal, mil selle piirkonna regioonidel võib olla tõeline mõju riiklikel ja ELi tasandil tehtavale poliitikale. Võtmerolliks on Lissaboni strateegia töökava toetamine, et parandada majanduskasvu ja tööhõivet tihedas koostöös teiste üle-piirkondlike organisatsioonidega, nagu näiteks Läänemere Linnade Liit, Läänemere Arengufoorum ja Läänemere Kaubanduskodade Liit.

Võrgustiku 17. konverents peetakse Zeelandi regioonis, Taanis, 13.–15. oktoobril, ning keskendutakse kahele suurele teemale, millega Läänemere riigid täna silmitsi seisavad: ELi strateegia regioonile ning kliimamuutused. Kliimamuutuste mõjusid on Läänemere riikides juba tunda ning BSSSC liikmeregioonid vastavad sellele väljakutsele taastuvenergia süsteemide, energiasäästliku avaliku transpordi, kliimapõhise innovatsiooni ja regionaalse kliimaplaneerimise algatuste ülevaatamise ja käikulaskmisega. 2009. aasta konverents esitleb konkreetseid näiteid selle kohta, kuidas muuta arengut kliimasõbralikus suunas.

Paralleelselt konverentsiga toimub samuti Taanis Roskildes noorteüritus jätkusuutliku ühiskonna teemal. Viiskümmend noort inimest koguneb arutlema jätkusuutlikkuse erinevate aspektide üle ning 14. oktoobril liituvad nad peakonverentsiga. Arutelu viiakse läbi kolme noore ja kolme poliitiku vahel.





EELMINE TEEMA

Eelmine Panorama väljaanne käsitles Euroopa loovuse ja innovatsiooni aastat, milleks 2009. aasta nimetati. Selle aasta väljakutsete hulgas olid küsimused, kuidas mõõta loovust ning selle mõju ühiskonnale, kuidas soodustada innovatsiooni selle laiemas mõttes: minnes mööda laboritest ning mõeldes, kuidas loov mõtlemine võib viia innovatsioonini. Selle aasta ja nende eesmärkide saavutamiseks arendavad riigid üle kogu ELi loomingulist lähenemist, millest vaid mõned on: uuenduslikud klassid Ungari keskkoolis; kultuuripärand ja keskkond, mida edendatakse avatud aedadega üle kogu Poola; Hispaania-Prantsuse seminar, mida uuenduslikult toetavad struktuurifondid. Innovatsioon mängib olulist rolli ka iga-aastaselt Euroopa regioonide ja linnade nädalal (5.–9. oktoober 2009): „Innovatsioon Euroopa regioonides ja linnades“ on selle aasta avapäevadel üks neljast peateemast: http://ec.europa.eu/regional_policy/conferences/od2009/themes.cfm?sub=1&nmenu=2000

JÄRGMINE TEEMA

Järgmiseks Panorama teemaks on kliimamuutused, mis on tänapäeval vaieldamatult meie suurim väljakutse. EL võttis 2008. aastal vastu ühtse energia ja kliimamuutuste poliitika, mis sisaldas 2020. aastaks ambitsioonikaid eesmärke. Sellega loodetakse Euroopa õigele teele seada – jätkusuutliku tuleviku poole, madala süsinikusaldusega ning energiasäästliku majanduse suunas – vähendades kasvuhuonegaase 20% (30%, juhul kui jõutakse rahvusvaheliste kokkulepeteni) ja efektiivsema tootmisega energia tarbimist 20% ning tootes 20% energiast taastuvatest ressurssidest. Panorama vaatleb, kuidas toimib ELi ühtekuuluvuspoliitika nende ambitsioonikate eesmärkide saavutamisel. Panorama jälgib, mida teevad regioonid üle kogu ELi selle heaks, et aeglustada ja pehmenada kliimamuutuste mõju alates Prantsusmaa Réunioni saarest kuni Austrias asuvate Burgenlandi elektrijaamadeni.

KUUPÄEVAD	SÜNDMUS	KOHT
31. august– 1. september 2009	18. Läänemere regiooni parlamentaarne konverents http://www.baltasam.org/	Nyborg (DK)
14.–15. september 2009	Euroopa linnade ja globaalse kliimamuutuste probleemid http://www.se2009.eu/en	Stockholm (SE)
17.–18. september 2009	Ministrite kohtumine ELi Läänemere regiooni strateegia teemal, mille korraldas ELi eesistuja Rootsi http://www.se2009.eu/	Stockholm (SE)
24. september 2009	Territoriaalne koostöö ja territoriaalne ühtekuuluvus http://ec.europa.eu/regional_policy/conferences/agenda/index_en.cfm?nmenu=1	Brüssel (BE)
29. september 2009	Kuidas toetab ühtekuuluvuspoliitika maapiirkondade arengut? http://ec.europa.eu/regional_policy/conferences/agenda/index_en.cfm?nmenu=1	Brüssel (BE)
5.–6. oktoober 2009	Läänemere Arengufoorumi 11. kohtumine, mida peetakse koos ELi eesistuja Rootsiiga http://www.bdforum.org/	Stockholm (SE)
5.–8. oktoober 2009	Avapäev: Euroopa regionide ja linnade nädal Globaalsed väljakutsed, Euroopa lahendused http://ec.europa.eu/regional_policy/conferences/od2009/	Brüssel (BE)
13.–15. oktoober 2009	Läänemere riikide regionide vahelise koostöö (BSSSC) aasta konverents http://www.bsssc.com/	Sealand (DK)
30. november– 1. detsember 2009	Ühtekuuluvuspoliitika hindamise uued meetodid: hindamismeetodite täiustamine http://ec.europa.eu/regional_policy/conferences/evaluation2009/index_en.htm	Varssavi (PL)
10.–11. detsember 2009	Ühtekuuluvuspoliitika ja territoriaalse arengu konverents: territoriaalse potentsiaali kasutamine! http://www.se2009.eu/en/meetings_news/2009/12?tab=1	Kiruna (SE)
3. märts 2010	HELCOMi Läänemere tegevusplaani huvirühmade 5. konverents http://www.helcom.fi/	Helsingi (FI)

Regionaalpoliitika sündmuste kohta leiate teavet aadressilt http://ec.europa.eu/regional_policy/conferences/agenda/index_en.cfm

TEHKE OMA HÄÄL KUULDAVAKS

Panoramal on hea meel teie kommentaaride ja küsimuste üle. Järgmise väljaande teemaks on **kliimamuutused**, mis on tänapäeval üks meie suurimaid väljakutseid. Mida teeb EL, et piirata kahjustavat emissiooni? Mis tulemusi annab ühtekuuluvuspoliitika selle mõjude pehmendamisel? Rääkige meile, kuidas teie piirkonnas programmid asju muudavad.

Panorama kutsub teid ka üles esitama küsimusi praktiliste projektide probleemide ja tegevuskavade kohta. Me valime mõned teie kommentaaridest ja küsimustest välja ning edastame need ekspertidele, kes meie Tõrkeotsingu jaotises ka neile vastavad.

Seega, kui teil on midagi öelda, siis öelge. Võtke ühendust, et küsimusi esitada või oma seiskohti avaldada:

regio-panorama@ec.europa.eu

KN-LR-09-030-ET-C

ISSN 1725-8200

© European Communities, 2009

Reproduktsioon on lubatud juhul, kui väljaandja on sellest teadlik.

Trükitud Belgias

EUROOPA LIIDU VÄLJAANNETE TALITUS

L-2985 Luxembourg

Euroopa Komisjon, regionaalpoliitika peadirektooraat

Üksus B1: kommunikatsioon, info ja seosed kolmandate riikidega.

Raphaël Goulet

Avenue de Tervueren 41, 1040 Brussels, BELGIUM

Faks +32 22966003

E-mail: regio-info@ec.europa.eu

Veebileht: http://ec.europa.eu/regional_policy/index_en.htm



Väljaannete talitus