

AED:
Kas tunnete
pärnapuud
Lk 414-415

KÖÖK:
Nädalalõpp
suvekodus
Lk 416-417

HÜVA NÕU:
Kuidas alustada
hobusepidamist
Lk 422-423

Targu Talita

Maalehe nõuandelisa Nr 26 26. juuni 2014

SUVISTEKS SAUNA (ja muudeks) PIDUDEKS VALMIS?

Aga peo järel autorooli istumiseks? **Alcoscan AITAB** hoiduda probleemidest ja **NAUTIDA SUVE!**

Veekogudel on lubatud kuni 0,8‰. Autorooli ei tohi minna, kui alkomeeter näitab 0,2‰ või rohkem...
Trahv 1200€! Ära riski ja kontrolli end ise. Aga mitte nina või suvalise vilepilliga, sest...

SINA VÄÄRID PARIMAT!

KAS TEAD, KUIDAS ALKOHOL SINU ORGANISMIS TEGELIKULT MÕJUB?

Unusta "tabelid" ning mõõda ise peo ajal ja järel joovet nii endal kui sõpradel.

Üllatud kindlasti! ☺



ALCOSCAN®
Secret

POPULAARSEIM ALKOMEETER

pooljuhtanduriga, huulikuga.
4-punkti kalibreerimisüsteem.

Soodne hind 99 EUR

Müüvad ka Euronics, Statoil,
Selver, Klick



ALCOSCAN® Style VÄIKSEIM KVALITEETNE TASKUALKOMEETER

- * Elektrokeemiline andur (sama tehnoloogia, mis politiseadmetes)
- * Kiire mõõtetulemus 0-4,00‰, täpsus ±0,027‰ tulemil 0,5‰
- * Uudne püsihuulikusüsteem – huulik pole vaja eraldi kaasas kanda
- * Suur ja selge LED ekraan, 4-punkti kalibreerimisüsteem
- * Valmistatud Eestis, silmas pidades EVS-EN 16280:2012 nõudeid

Soodne hind Rovicos VAID 159 EUR (tavahind 199 EUR)

ROVICO
Vaid parim on piisavalt hea

Tallinnas - Delta Plaza 11.korrus Pärnu mnt.141 E-R 10-18

Tartus - Sepa Keskuses, Turu 45-B E-R 9-17, L10-15

Rakveres - Põhjakeskuse 1.korrusel T-L 10-18

Info ja e-pood www.ALKOMEETER.com

Alcoscan alkomeetrid saadaval:

Rovico esindustes ja e-poes www.alkomeeter.com
Euronicsi kauplustes üle riigi, Selverites, Prisma, OnOff kauplustes, apteekides jm.

Hinnad kehtivad Rovicos kuni 15.07.2014.

Edasimüüjate juures võivad valik ja hind erineda.

Üle-riigiline **INFOTELEFON 6515070**



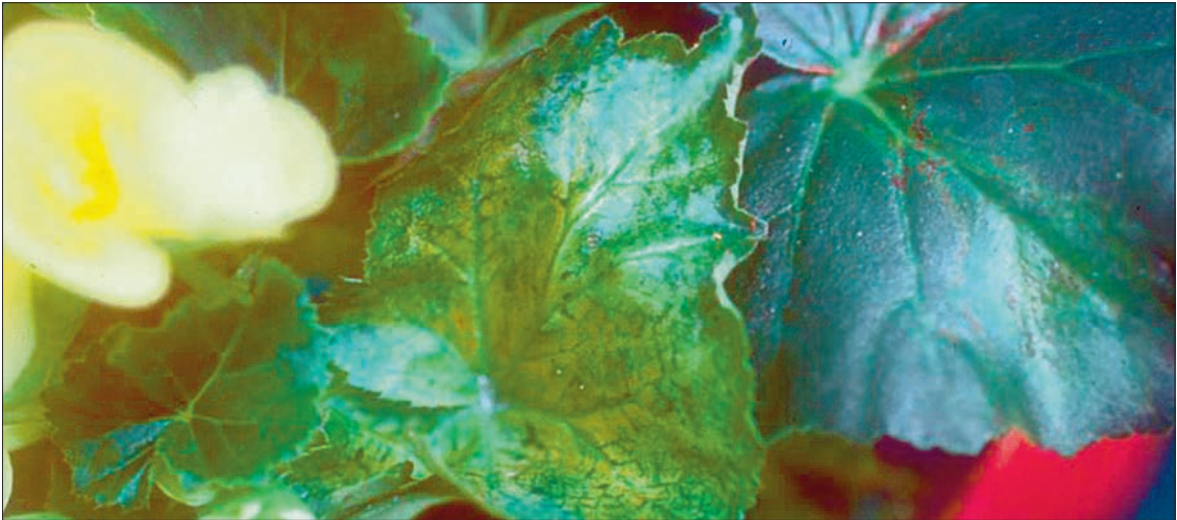
Uhkusega Eestis tehtud!



Ehtne Alcoscan on valmistatud Eestis Rovico laborites ning kannab alati sellist turvahogrammi.



EAML-i tunnustuse olemasolu kinnitab täna Eestis alkomeetrite kõrget kvaliteeti ja usaldusväärsust.



Tomati-pronkslaiksuse viirusega nakatunud begoonia.

Viirushaiged mugulbegooniad

Avastasin oma mõne mugulbegoonia lehtedel roodude vahelt heledad ringid, ja ka lehed on kuidagi kortsunud väljanägemisega. Paaril taimel on lehed laigulised – helerohelised plekid vaheldumisi tumerohelisega. Kas on selles süüdi kasutatud väetis, kasvuks ebasoodne ilma või on põhjus muus?

Vastab

VÄINO PALLUM

Kirjeldatud nähud viitavad taimede haigestumisele viirushaigustesse. Mõne ebasoodsa kasvutingimuse mõju (hiliskülm, toitainete vaegus, niiskusepuudus vms) avaldub kõigil mugulbegooniatel korraga. Nagu kõigi nakkushaiguste, sealhulgas viirushaiguste puhul, esinevad muutused esialgu üksikutel taimedel ja nende osadel.

Siiski võimendavad mitmed keskkonnamõjurid, näiteks madalad temperatuurid, viirushaiguste kulgu.

Teie mugulbegooniatel on tegu kahe viirushaigusega – ringlaiksuse ja mosaiigiga.

Ringlaiksust iseloomustavad helerohelise äärisega ringid leheroodude vahel. Hiljem moodustuvad vanematel lehtedel ringide keskele pronksjad laigud. Noorematel lehtedel paiknevad kärbumislaigud lehe äärtel. Lehed kimarduvad ja deformeeruvad ning leheserv rullub alla. Viimaks kängub kogu

taim. Ka õied jäävad väikeseks, õie kroonlehtedel on pruunikad täpid.

Begooniatele tekitab ringlaiksust tomati-pronkslaiksuse viirus (*Tomato spotted wilt virus*). See nakatab kuni 500 taimeliiki. Lilledest võivad nakatuda petuunia, daalia, aedaster, priimula, floks, gladiool, krüsanteem ja peulill.

Köögiviljadest võivad haigestuda tomat, paprika, lillkapsas, salat, spinat ja uba. Esmaseks nakkusalikaks võivad begooniale ja teistele kultuurtaimede olella ka paljud umbrohud.

Haigust põhjustavat viirust levitavad ripslased, kelle kehas viirus paljuneb ja säilib ületalve. Kuid viirus võib taimelt taimele kanduda ka kastmisveega.

Veel võib begoonial tekkida ringlaiksusega sarnane haiguspilt, kui ripslased kannavad edasi viirust *Impatiens necrotis spot virus*. Haigust nimetatakse lemmalt sa-nekroosilaiksuseks.

Viiruslik mosaiik

Viirusliku mosaiigi tunnuseks on kollakasrohelistes täpid ja ebaselge piirdega kloroosilaigud begoonia lehtedel. Tumerohelised koesad vahelduvad helerohelistega, mistõttu lehed näivad marmorja mustri. Lehepind kimardub. Tugeva nakkuse korral õied moonduvad ning muutuvad kirjulaiguliseks.

Begoonia mosaiigihaiigust tekitab kurgi hariliku mosaiigi viirus (*Cucumber mosaic virus*). See on üks laiema peremeestaimede ringiga viirus (üle 700 liigi). Begooniat ohustavate lähtetaimede hulka kuuluvad petuunia, priimula, aster, tulp, gladiool, kurk, salat, sibul, rabarber ning paljud muud lilled ja köögiviljad.

Samuti võib nakkus alguse saada umbrohtudelt – vesiheinalt, põldohakalt ja kõrvikult. Haigus kandub edasi ka seemnetega. Peamiselt levitavad mosaiigiviirust lehtetäid.

Ennetamine ja tõrje

Mugulbegooniate paljundamiseks ja kasvatamiseks tarvitage ainult terveid kontrollitud emataimi. Lilletaimed, kui neil esineb kahtlasi kahjustusi, jätke ostmata. Kõrvaldage esimesed haigustunnustega taimed ja hävitage, et välistada tõve edasist levikut.

Peamine tõrjeviiis on piirata viirust levitavate putukate (ripslaste ja lehetäide) arvukust. Alustage pritsimist enne taimede õitsemist. Kasutage Neem-Azal T/Si (30–40 ml/10 l) või küüslaugu-, raudrohu- ja kesalilleleotist.

Juhul kui kahjureid esineb rohkesti, valige pritsimiseks Mavrik 2F (4–6 ml/10 l) või Fastac 50 (6–8 ml/10 l).

Mida tomat armastab?

Mu tomatitaimed edenevad tänavu kuidagi visalt. Kas on süüdi jahe juunikuu või on põhjus milleski muus? Näiteks naabrite aastaid lõikamata õunapuud, mis on hakanud kasvuhoonet varjama. Millised kasvutingimused on tomatile kõige sobivamad?

Vastab

INGRID BENDER

(*"Maalehe tomatiraamatu" autor*)

Tomat on soojalembene kultuur. Taime kasvuks on kõige soodsam temperatuur päeval +22...+24° ja öösel +16...+18°. Kui on alla +13°, peatub viljade moodustumine. Alla +10° lakkab taime kasv.

Aga kui sooja on üle +32°, jäävad õied viljastamata, kuna õietolm muutub steriilseks.

Optimaalsest kõrgema õhutemperatuuri korral kiireneb taime kasv, suureneb toitainevajadus, viljad jäävad väiksemaks ja valmivad kiiremini. Jahedate ööde korral (alla +10°) aeglustub viljade valmimine, kuid nad kasvavad suuremad.

Tomat on valguse suhtes nõudlik ja vajab palju päikest. Vaid vähesed sordid taluvad pisut varju. Poolvarjus kasvav tomatitaim venib pikaks, vars on peenike, lehed helerohelised. Sellisel taimel moodustub vähe vilju ja ta on haigustele vastuvõtlik.

Reeglina ei talu tomat ööpäevaringset valgustamist, vaid üksikut sordid lepivad pideva valgusega.

Vajab palju toitaineid

Tomati kasvatamisel on oluline teada, et taimed vajavad kasvamiseks suurel hulgal toitaineid. Hea saagi võib saada eri substraatidel (muld, turvas jm), parima maitsega viljad valmivad siiski mullas kasvatades.

Hea kui sügisel on mulda antud sõnnikut või kevadel komposti või mõnda muud orgaanilist väetist, mis muudab mulla toitainet ja õhurikkaks. Toitainete tasakaalult on tomatile kõige sobivamad veise- ja hobusesõnnik. Muld peab olema nõrgalt happeline (pH 5,6–6,5).

Tomat viib saagiga mullast ära kõige rohkem kaaliumi, seejärel lämmastikku ja fosforit. Kaaliumi

kasutab taim kõige rohkem arengu algul ja viljakandeperioodil.

Lämmastik on eriti oluline tõusmetest õienuppude moodustumiseni. Kuni 3. õiekobara moodustumiseni vajab taim lämmastikku sama palju kui kaaliumi, viljade edasisel arengul suureneb nõudlus kaaliumi järele (kaaliumi ja lämmastiku vahekord 2:1).

Kuigi fosforivajadus on kaaliumist ja lämmastikust palju väiksem, kasutab taim seda elementi pidevalt. Ka kaltsium on vajalik kogu arengutsüklis. Kui mulla reaktsioon on optimaalsel tasemel, siis on tavaliselt kaltsiumi mullas piisavalt ja pole vaja seda lisaks anda.

Magneesiumipuudust esineb sageli, see on tavaliselt seotud mulla madala pH-ga või ebasoodsate oludega juurte tsoonis (tihenenud muld, liigniiskust, veepuudus, õhu vähesus jm). Saak väheneb seetõttu siiski harva.

Kuidas väetada

Kui mullas on hea toitainevaru, väetatakse tavaliselt kasvu ajal veel 2–3 korda. Esimene kord andke lämmastikurikast täisväetist paar nädalat pärast istutamist. Siis on taimed hästi juurdunud.

Kui ladvad muutuvad peenemaks (2–3 nädala pärast), kosuta-



Parajalt väetatud ja kastetud noor tomatitaim. Lehed on keskmiselt rohelised ja asetsevad rõhtsalt.

ge taimi taas lämmastikurikka täisväetisega. Kui ladvalehed on pearroo piirkonnas muutunud heledamaks, on taimel tekkinud osaline lämmastikupuudus ja ta vajab samuti lisäväetist.

Kolmas kord väetage juuli keskel, aga seekord kaaliumirikka väetisega.

Kui ladvas on lehed allapoole rullunud ja tumedad ning vars jäme, olete lämmastikuga üle väetanud. Sellisele taimele ärge tükil ajal lämmastikku sisaldavat väetist andke. Taime latv näitab, millal võib seda uuesti teha.



Viljakandeperioodil vajab tomatitaim palju kaaliumi.

KAJA KURG

HEINAKUU · juuli



Heinakuu ehk juuli

Heinakuu, ka haina-, haana-, heinategemise-, suve-, karuse-, hoole-, hobusenoogutuse-, koera- ja mäda-kuu.

2. Heinaleedol ehk Uku pühal tehakse väikest tuld oma perega, kalurid teevad tuld rannas. Sel päeval tehtud kuhja lööb pikne põlema. Heinategu toob ka loomadele häda ja kondivalu. On paras aeg värvitaimede (naistepuna, mada- rajuured) korjamiseks, neist tulla kõige punasem lõng. Kui sel päeval leiba küpsetada, siis ei tule leivapuudust. On ka hea aeg saunavihtade tegemiseks – saavad kenad pehmed vihad.

13. Karusepäev ehk kesk-suve püha. Sel päeval ei tohi heina teha, muidu tuleb susi karja murdma. Karusepäeva paiku on hea rukkikesa künda – kas või vähemalt kolm vagu või korra ümber põllu lasta, siis ei riku orast külme ega ussid. Karusepäev on ka Mustjala kihelkonna Panga hiie püha.

29. Jakepäev on esimene suvelõpu tähtpäev. Siitpeale hakkab saama uudsetoitu: vilja, kartuleid, õunu, pähkleid ja muud. Lääne pool on tavaks pühadelaua jaoks loom tappa, tavaliselt lammast.

5. päev – kuu esimene veerand, pehme aja algus.

10. päev – täiskuu kõva aja algus.

12. päev – täiskuu.

14. päev – kuu kolmanda veerandi pehme aja algus.

19. päev – kuu neljas veerand, kõva aja algus.

25. päev – vana kuu pehme aja algus.

27. päev – kuu loomine.

29. päev – noore kuu kõva aja algus.

■ Pehme (mäda) aeg on hea la- gundaja ja mädandaja. Pehmel ajal lähevad haavad kergesti halvaks ja

Thunide külvikalender

Juuli 2014

Päev	Element	Taime osa
1. T	Vesi/Tuli	õis 2ni, 3st vili
2. K	Tuli	vilid
3. N	Tuli	vilid
4. R	Maa	juur 1st
5. L	Maa	juur
6. P	Maa	juur 2ni ja 15st
7. E	Maa/Õhk	juur 16ni, 17st õis
8. T	Õhk	õis 3ni ja 8st
9. K	Õhk/Vesi	õis 1–6, 7st leht
10. N	Vesi	leht
11. R	Vesi/Tuli	leht 4ni, 5st vili
12. L	Tuli	vilid
13. P	Tuli/Maa	
14. E	Maa	juur
15. T	Maa/Õhk	õis 1st
16. K	Õhk/Vesi	õis 17ni, 18st leht
17. N	Vesi	leht
18. R	Vesi	leht 21ni
19. L	Vesi/Tuli	õis 5–11, 12st vili
20. P	Tuli	vilid
21. E	Tuli/Maa	vilid 7ni, 8st juur
22. T	Maa	juur
23. K	Maa	juur
24. N	Maa/Õhk	juur 5ni, 6–10 õis
25. R	Õhk	õis 22st
26. L	Õhk/Vesi	õis 18ni, 19–24 leht
27. P	Vesi	leht 22ni
28. E	Vesi/Tuli	vilid 10st
29. T	Tuli	vilid
30. K	Tuli	vilid
31. N	Tuli/Maa	vilid 6ni, 7st juur

Istutusaeg: 1. juuli kuni 10. juuli kl 19ni, ja 23. juuli kl 21st kuu lõpuni.

- 5. juulil kl 14.59 algab kuu esimene veerand.
- 12. juulil kl 14.25 algab täiskuu aeg.
- 19. juulil kl 5.08 algab kuu viimane veerand.
- 27. juulil kl 1.42 algab noorkuu aeg.

piim hapuks. Siis raiutakse võsa, laotatakse sõnnikut, hävitatakse kahjureid ning külvatakse istutatakse kõike, mis alla kasvatab. Kõige pehmem aeg on kaduneljapäev – kaduaja neljapäev enne kuu loomist. Tänavu 30.01., 27.02. alates kl 10st, 26.06., 23.10., 20.11. alates kl 14.32st.

■ Kõval (kalgil) ajal alustatud või tehtud asjad jäävad püsima: puu ei mädane ja haavad paranevad häs-

ti. Siis külvatakse teravili ja kõik muu, mis peale kasvatab (kapsas täiskuuga). Aasta kõige kõvemad ajad on radokuu ümbruses, siis loigatakse ehituspalk ja muu tarbepuu. Kõik, mis kasvama peab (külv, istutus), tehakse maha noore kuu- ga; mis hävima peab (võsa, kahju- rid jms), tehakse vanaga.

Allikas: "Maavalla kalender 10 227 (2014)", Maavalla Koda

Hallrästad, hoidke eemale!

HEINO SALUMAA

Pange puu otsa rästaste hirmuks röövlinnu kuju, ning magusad murelid jäävad teile. Keerlevad makilindid peletavad linnud aga maasikatest.

Läbi aegade on marjaajal aiapidajate suurimaks nuhtluseks olnud hallrästad. Nad võivad nahka pista peaaegu kogu marjasaagi ning liiksaks ka lihtsalt rikuvad vilju, nii et need ei kõlba enam inimestel süüa.

Aiapidajad on proovinud kõikvõimalikke peletusviise: puudele-põõsastele on riputatud valguse käes helkivad CD-plaate, üks mu sõber salvestas makilindile aga kõvad paugud ja laskis neid aeda läbi võimsa valjuhääldi. Põõsaid ja madalaid puid saab katta võrguga, üle kõrge puu aga võrku ei pane.

Kirsipuudel on mul hea peletusvahendina toiminud linnukuju. Tulin selle idee peale aastaid tagasi, kui müügile ilmusid loomulikus suuruses linnukujud, nende seas ka kakud ja kullilised. Huvitav, kuidas reageerivad rästad oma verivaenlase kohalolekule?

Liimisin kauplusest toodud kakule alla puust klotsi ja kinnitasin sinna torukese, kuhu saaks pista lati, millega tõsta kuju üles puuvõrastele. Linnupeleti ei tohi olla kauget nähtav, muidu harjuvad rästad ja teised “marjulised” sellega kohe ära ega tee enam hirmutusvahendist väljagi. Sellegipoolest tuleb kuju asendit mõne päeva tagant muuta.

Kuju pöörab end ise

Peletuslindu saab kasutada ka maasikate kaitseks. Iga päev tuleb see muidugi uude kohta tõsta – siis jääb sulelistest marjavarastele mulje, et tegu on elava linnuga.

Tegin oma kakule väikese täienäiduse, et seda ei oleks vaja kogu aeg ümber tõsta. Võtsin pesumasina kellrelee, millele ühendasin auto klaasipuhasti reduktori. Relee toi-



See linnuke – täitsa nagu ehtne! – on loo autori aias aasta ringi valvel suure elupuu võra sisse tekkinud augus. Vaid suvel, kirsside valmimise ajal, on ta oma kohust täitmast murelipuu otsas.

tepinge on 220 volti, klaasipuhasti ajam tarbib 12voldist alalisvoolu. Võib kasutada ka vana autoakut või teha väikese trafo 12V alaldiga diodidest.

Kuju pööramise intervallid tuleb leida katsetuse teel releelt või sobitada relee ketaste muutmiseega. Parim vahe on umbes paar minutit seisu ja siis üks pööre ümber telje.

Paar aastat tagasi juhtusin minema hommikul vara garaaži, kui kirsipuu kõrvale elektriliinile lendas suur parv hallrästaid. Täpselt sel hetkel tegi kakk oma pöörde. Oi kui tore pilt see oli, kui korraga käis vurr!, ja marjaröövlid olidki kadunud.

Keerlevad makilindid

Maasikates on hallrästad kohal juba siis, kui marjad veel pooltoored, vaevu roosatava põsega. Nad nokivad marju, viskavad neid

maha. Aednik rikutud maasikaid enam üles ei korja.

Olen kasutanud lihtsat ja odavat võtet rästaste tõrjumiseks. Selleks läheb vaja filmi- või makilinte, mis sätitakse peenarde kohale. Mul oli kodus vanu nõukaegseid masin-arvestusjaama linte ning uue- ajast videomakilinte.

Kõigepealt pange maasikapeenral iga taimerea algusesse ja lõppu kepik. Kui peenrad on väga pikad, tuleb tugesid rohkem panna, umbes 5–8 meetri tagant.

Kepikeste vahele tõmmake lint, taimedele hästi lähedale, kuid siiski nii, et see neid ei puutuks. Lint ei tohi olla sirge, vaid keerdus nagu spiraalne kett, nii nagu ta poolilt maha joostes jääb. Selline spiraal hakkab iga väiksemagi tuulehooga keerlema ning lindudele ei meeldi “imeliku” asjanduse lähedale tulla.

HEINO SALUMAA

Õitsev pärnapuu sumiseb kui mesitaru

OLEV ABNER

Südajate lehtede ja magusalt lõhnavate õitega kauneid pärnapuid tunneb igaüks.

Juulis õitsevat pärnapuud on Põhja-Eestis kutsutud niinepuuks ja Lõuna-Eestis lõhmuseks, Võrumaal aga pähnaks või pähnapuuks.

Esmapilgul pole pärnas aga midagi erilist. Tema pungad asetsevad võrsel vahelduvalt nagu suurel osal taimedel. Lehed on korrapäraseid või veidi ebasümmeetrilised, pika rootsu ja südaja alusega.

Kindlasti tunneb pärna teiste puude hulgast ära õitsemise ja viljumise ajal. Õite lõhn on tuttavalt mesine ning õitsemise ajal sumiseb puude võra nagu tõeline mesipuu. Ning kes ei mäletaks pärna omapärase kandetiivaga õisikuid!

Kandetiiva tähtsus ilmneb siis, kui valmivad viljad, sest see aerodünaamiline asjandus aitab neil emapuust eemale keerelda. Botaanikud nimetavad pärna vilja pähklikeseks, seal on peidus üks seeme.

Pärna perekonnas on u 40 liiki. Eestis on neist kõige levinumad harilik, suurelehine ja läänepärn. Viimane on kahe eelmise hübriid. Vilumatule pilgule tunduvad need liigid üsna sarnased.

Kodumaine harilik pärn

Harilik pärn (*Tilia cordata*) eristub selle järgi, et tema lehed on üldiselt paljad ja alt sinaka varjundiga. Roodude nurkades lehe all on iseloomulikud roostepruunid karvatutid.

Harilik pärn õitseb juulis. Õisi on õisikus 5–11 ning need sirutuvad valguse poole eri nurkade all. Massilise õitsemise korral on puu üleni kollane. Viljad on väikesed ümarad kerakesed, paljad ja ilma ribideta.

Tuntuim kultivar on liigist kitsama võraga 'Greenspire'. Eestiski on neid haljastuses mõnes kohas näha, nt Tõnismäel, kus puud on püगतud bosketiks.

Ehkki harilik pärn on meil looduslik liik, pole ta kuigi hea haljas-



Hariliku pärna õied.

tuspuu mitmete haiguste tõttu, mis muudavad võra ebaloomulikuks ja hõredaks.

Suurelehine ja läänepärn

Hoopis paremad näevad välja suurelehised pärnad (*T. platyphyllos*). Meie kliimas ongi just see perekonna kõige perspektiivikam liik.

Suurelehine pärn kasvab looduslikult Kesk- ja Lõuna-Euroopas ning Edela-Aasias. Puu võra on kuhikjas, võrsed ja lehed noorena udekarvased.

Meil enim levinud kloonil *T. platyphyllos* ssp. *cordifolia* on ka karvased leherootsud. Suurelehine pärn õitseb umbes kaks nädalat

enne harilikku pärna. Tema õied puhkevad juunis-juulis, õisikus on 3–6 õit.

Hea eristustunnus on selgelt ribilised viljad. Suurelehisel pärnal on huvitav lõhislehtine kultivar 'Laciniata'.

Läänepärn (*T. x europaea*) on eelmiste looduslik hübriid. See puu on väga levinud Euroopa mandriosas, Suurbritannias esineb teda harva.

Läänepärna võra on enamasti munajas nagu harilikul pärnalgi. Ta õitseb umbes nädal hiljem kui suurelehine pärn, viljad on udekarvased ja nõrgalt ribilised.

Kuna pärnad on väga head meetaimed, on mesilastele eriti mokka-



Ameerika pärnal on suured ja lahmakad lehed.

mööda, kui istutate eri liiki pärnasid. Siis jätkub korjemaad kauemaks.

Paljudes maades rahvuspuu

Suuri puid on erinevates kultuurides ikka tähele pandud ning pühaks peetud. Pärn on mitmete rahvaste juures sedavõrd austusväärne, et on kujunenud suisa rahvuspuuks: harilik pärn on rahvuspuu näiteks tšehhidel, slovakkidel ning sloveenidel. Need rahvad on pidanud pärna viljakuse, tarkuse ja igavese elu sümboliks. Samuti sümboliseerib pärn rahu, temalt on loodetud kaitset nii nõiduse kui katastroofide eest.

Pikaealisuse tõttu on põlised pärnad olnud ohvri- ja hiiepuud, eestlasedki on harilikku pärna austanud hiiepuuna.

Pärnad on olnud läbi aegade sakslaste lemmikpuud. Legendaarseim on Wolframi pärn Baierimaal Riedi külas. Meie vanades mõisaparkides saab haljastuse kunagist struktuuri sageli aimata just pärnade järgi. Eakad pärnaalleed, -read ja -ringid on isetekkeliste vahtrate ning saarte vahel kergesti märgatavad. Ilupuuna sobivad pärnad ka linna, kuna taluvad hästi ümberistutamist ja pügamist.

Sageli on pärnade all kuumal suvepäeval näha niisket ringi. See järgib võra piirjoont ning on tekkinud magusast nestest, mida eritavad pärna lehtedel pesitsevad lehetäid.

Magusa peale tulevad kohale ja seavad end sisse mitmed eluvormid. Sipelgatele meeldib täide magus eritis, nad karjatavad ning "lupsavad" täisid. Selline keskkond sobib ka mikroskoopilistele seentele. Dekoratiivses mõttes pole see müüdugi tore, aga liikide mitmekesisuse säilitamise huvides väga oluline.

Pärna on ammustest aegadest kasutatud ravim- ja meetaimena.



Läiklehine pärn õitseb teistest hiljem.

Pärnaõietee ajab higistama, aitab palaviku korral, leevendab põletikke. Pärnaõiemeel on peen aroom ning meeldiv maitse.

Pärna puit on hinnaline, aga koore alumisest kihist saab niint. Kes on pidanud pärna saagima, teab, et seda lõigata on lausa lust – puit on väga pehme. See on valge ja kerge, kuid väga tugev. Niin oli talumajapidamises tähtis punumismaterjal, sellest tehti viiske, kõisi jm.

Meil vähem levinud liike

■ **Läiklehine pärn** (*T. x euchlorra*) kasvab looduslikult Krimmis. Tema vanemateks peetakse harilikku ja kaukaasia pärna (*T. cordata* x *T. dasystyla*). Lehed on väga ilusad, tumerohelised ja läikivad. Pruunid karvatutid leheroodude ristumiskohtades on korralikult ära kammitud. Ta õitseb hiljem kui teised pärnad. Türi tänavaid ääristavad läiklehised pärnad koos harilike pärnadega.

■ **Ameerika pärnal** (*T. americana*) on eriti suured lahmakad lehed. Ka õied on suuremad kui harilikul pärnal. Ta õitseb kümmekond päeva pärast harilikku pärna. Õitsvaid puid on Eestis väga vähe, üks neist kasvab Tallinna Botaanikaaias. Kui Eestis rohkem levinud pärnade kõrgus ületab sobivates tingimustes 30 m, siis ameerika ja läiklehine pärn küünivad parimal juhul 20ni.

■ **Hõbepärn** (*T. tomentosa*) on väga eriline. Võra on enamasti laiuv, pikad oksad ottest ülespoole suunatud. Lehed on alt valgeviltjad ja tõesti hõbedased. Õitseb juulis. Looduslikult kasvab hõbepärn Kagu-Euroopas ja Väike-Aasias. Eesti suurim puu kasvab Allikukivi pargis Tihemetsa lähedal. Kesk-Euroopas on hõbepärn tänavapuuna sage, võiks olla meilgi.

■ **Mandžuuria pärna** (*T. mandshurica*) viltjad lehed on kaetud pruunide karvadega. Sametpehmed lehed on suured – 10 cm pikad ja sama laiad. Liik on levinud Kaug-Idas, Kirde-Hiinas ja Korea poolsaarel. Eestis on üksikuid puid: üks suur kasvab Luual, õitseb ja viljub ka väiksem puu Tallinna Botaanikaaias.

■ **Mongoolia pärna** (*T. mongolica*) lehed meenutavad oma 3–5 hõlmaga mõnevõrra viinapuulehte. Seda liiki on meil vaid mõned üksikud noored puud.

Nädalalõpp suvekodus

Nädalavahetusi suvekodus hakkan ootama tegelikult juba esmaspäeval.

Imeline tunne on pärast töönädalat istuda autosse ja minna. Vaadata, kuidas puud ja taimed on vahepeal kasvanud, kuulata, kuidas linnulaul avatud akendest tuppa kostab ja milliseid lõhnu õues ümber ringi tunda on.

Sellel nädalalõpul võiks perele ja ehk läbiastuvatele külalistelegi pakkuda salatit, *tortellini*sid, kalafileed ja kaht sorti magusat. On ju rabarber praegu oma aiast nagunii võtta.

Koogid rabarberikompoti täidisega (40 tk)

Rabarberikompost

- ½ vanillikauna
- 200 g rabarberit
- 1 dl kristallsuhkrut
- ½ sl sidrunimahla



Rabarberitäidisega koogid.

Tainas

- 300 g magedat võid
- 2 dl kristallsuhkrut
- 6 dl jahu
- 2 tl küpsetuspulbrit
- 1 sl vanillsuhkrut

Esmalt valmistage kompost. Poolitage vanillikauna ja kraapige välja seemned.

Pange potti rabarber, suhkur, sidrunimahla, vanilliseemned ja -kaun. Laske keema ja keetke umbes 10 minutit. Korjake vanillikauna välja ning laske kompostil jahtuda.

Nüüd alustage tainateoga. Kuumutage ahi 200 kraadini. Hõõruge või ja suhkur vahuks. Segage jahu, küpsetuspulber ja vanillsuhkur ning segage see koos võivahuga tainaks. Rullige tainast pallid ja pange need näiteks muffinivormidesse. Vajutage auk iga küpsise sisse ja täitke need kompostiga.

Küpsetage ahjus umbes 12 minutit.

Rabarberi ja ingveri magustoit (6-le)

- 115 g *ladyfinger*'s-küpsiseid
- 2 sl brändit
- 1 kg rabarberit



Rabarberi ja ingveri magustoit.

- 2 sl magedat võid
- 0,5 sl kaneeli
- 4 sl pruuni suhkrut
- konserveeritud ingveritükke siirupis (soovi korral)
- 3 munavalget
- 175 g peensuhkrut

Pange ahi 180 kraadi juurde sooja. Laduge küpsised ahjuvormi ning piserdage üle brändiga. Koorige ja viilutage rabarber õhukeselt. Sulatage pannil või ning pange sinna juurde rabarberiviilud, pruun suhkur ja kaneel. Katke kaanega ja laske küpseda 6–8 minutit, kuni rabarber on pehme. Lisage tükeldatud ingver, võtke pann tulelt ja laske veidi jahtuda. Seejärel jaotage rabarberisegu küpsistele.

Vahustage munavalged läikivaks tihedaks vahuks ning lisage 1 sl kaupa pidevalt edasi vahustades kogu vajalik peensuhkrukogus. Pange munavalgevaht rabarberipüreele ja tehke lusikaga peale mustreid ning vahutipukesi. Katke vahuga hoolikalt kõik ääred, et rabarberipüree oleks täielikult kaetud.

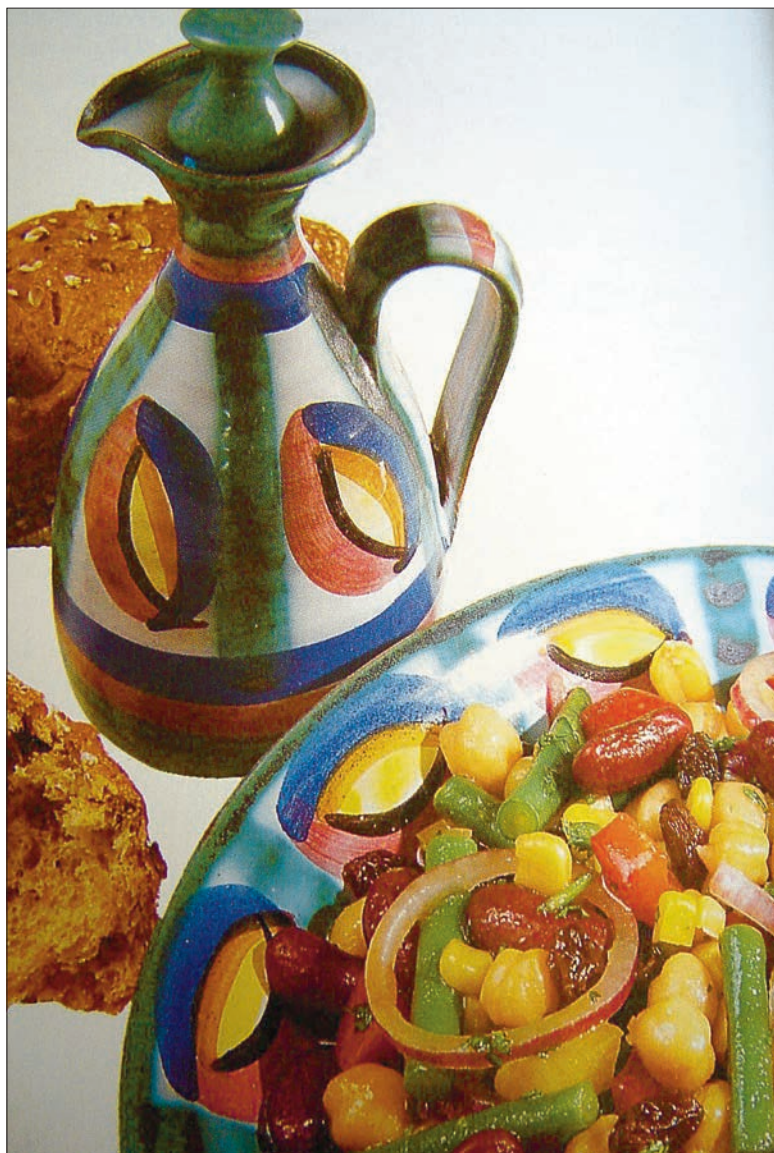
Küpsetage 10–15 minutit, kuni kreem on kuldpruun.

Maitseb ühtviisi hästi nii soojalt kui külmal!

Salat ubadest

- 200 g värskeid aedude (poolitatult)
- 1 viilutatud väike punane sibul
- 1 viilutatud väike punane paprika
- 1 viilutatud väike kollane paprika
- 100 g rosinaid
- 200 g kurnatud konservmaisi
- 450 g kurnatud punaste Kidney ubade konservi
- 450 g kurnatud kikerherneste konservi
- 2–3 sl värsket peterselli

REPRO



Salat erinevatest ubadest.

Kaste

- 3 sl oliiviõli
- 3 sl õunamahla
- 2 sl punase veini äädikat
- 2 sl mett
- 2 sl sojakastet
- 2 sl ketšupit
- 1 purustatud küüslauguküüs
- 1 sl jahvatatud ingverit
- soola
- pipart

Keetke aedoad pehmeks, loputage külma vee all ning nõrutage sõelal.

Pange kõik salatained kaussi. Kastmeained pange teise kaussi ja vispeldage, kuni kõik on omavahel segunenud. Valage kaste salatile ja segage korralikult läbi.

Juurde sobib krõbe sai, pitaleib või naan (India leib).

Tortellini primavera

Kui tavaliselt tehakse täidetud pastat väga lihtsalt – vaid sulavõis –, siis see retsept pakub veidi maitserohkemat võimalust.

- 400g purk tükeldatud tomateid
- 150 ml tomatipastat
- 6 viilutatud šalottsibulat
- 225 g viilutatud seeni
- 225 g viilutatud suvikõrvitsat
- 1 viilutatud punane paprika



Tortellini primavera.



Ürdikooriguga kala.

- 115 g tükeldatud sparglit
- 25 g tükeldatud päikesekuivatatud tomateid
- 1 loorberileht
- soola
- pipart
- 115 g külmutatud herneid
- 450 g lihatäidisega *tortellini*'sid
- 2–3 sl tükeldatud värskaid ürte
- 4 sl riivitud parmesani
- kaunistuseks värsked basiilikulehti

Pange pannile tomatikonserv, -pasta, sibulad, küüslauk, seened, suvikõrvitsad, paprika, spargel, päikesekuivatatud tomatid ja loorberileht. Segage hoolikalt ja maitsestage. Katke pann kaanega ja laske keemiseni tõusta. Keetke aeg-ajalt segades 15 minutit. Eemaldage loorberileht, lisage herned ja keetke veel 5 minutit. Vahepeal keetke *tortellini*'sid umbes 15 minutit teises potis ning kurnake. Segage aedviljasegu ja *tortellini*'d omavahel ning serveerimisel riputage peale parmesani.

Ürdikooriguga kala

- 4 x 175 g valge kala fileed
- 2 sl õli
- 115 g riivsaia
- 1 küüslauguküüs
- 2 sl peterselli
- 1 sidruni riivitud koor
- soola
- pipart

Pange ahi soojenema 190 kraadi juurde. Laduge fileed küpsetusvormi, pintsel-dage õliga ja maitsestage. Segage kausis kokku riivsaia, sidrunikoore, tükeldatud küüslauk ja petersell ning maitsestage.

Katke kalafileed seguga ja vajutage noaga pind tasasemaks. Küpsetage 15–20 minutit, kuni kala on küpsunud ning kate kuldpruun ja krõbe.

Hoidiste ülevaatus

Enne kui hoidistamise hooaeg pihta hakkab, on soovitatav üle vaadata veel alles olevad tagavarad.

Õige perenaine varub ikka natuke rohkem, ning teinekord juhtub, et mõni purki pandud hoidis, mis sügisel väga maitses, ei ole siiski talvel populaarseks osutunud. Nüüd ongi aeg need nutikalt ära kasutada. Moosidest saab teadagi valmistada purukooki, mille nii põhjaks kui katteks on omavahel segatud või, jahu ning suhkur – 100 grammi võid, teisi ained 200 grammi, nii peaks segu saama just parasjagu purune.

Koogi põhi saab tänu moosile mõnusalt mahlane ning kate küpsseb krõbedaks. Lihtne, kuid tõhus. Soolased hoidised sobivad väga hästi vormiroogadesse, kus need saab kihtide vahele panna. Nii ei või keegi kurta, et värske kraam juba saadaval, aga ikka peab sööma eelmisel aastal tehtut.

Külmkappi koristades avastasin tagumisest otsast suhkruga purki pandud ebaküdoonialõigud.

Nii nad seal külmkapi tagumises osas terve talve oma aega ootasid. Aga seda oodatud aega ei tulnudki. Ometi sai pisikeste ebaküdooniade puhastamisega suurt vaeva nähtud. Sellist kraami ju ometi prügikasti ei viska!

Nii tõstsingi ebaküdooniad purgist välja, nõrutasin liigse siirupi, asetasin küpsetusplaadile ning lasksin neil soojas toas ära kuivada. Allesjäänud siirupitilga kasutasin smuutis ära. Kuivatatud ebaküdooniaid on hea lisada müslile või näksida, kui tabab tunne, et tahaks midagi nosida, ehkki lõunast pole tunnikestki möödas. Alati ei pea ju kätt kommikausi järele sirutama.

PILLE HERMANN

Toasoojas kuivatatud ebaküdooniad, millele on piisake tuhksuhkrut peale puistatud.



PILLE HERMANN

Tomatist, paprikast ja suvikõrvitsast kokku keedetud hoidis on lisatud värske kapsa ja hakkliha kihtide vahele.



Kõige peale kartuliviilud ning muna ja piima segu.



Viilutatud ebaküdooniad, mis talv läbi purgis oma aega ootasid.





Päevalille-, kõrvitsa- ning linaseemned – kõige lihtsam seemnevalik, mille peaks kätte saama igast toidu-kauplusest. Muidugi võivad gurmaanid lisada kanepiseemneid ning teisigi, mida saadaval on ning mis maitseb.

Seemnetest võileivakate

Seemnetega leiva või saia sees oleme harjunud, kuid lisaks sellele võib neid kasutada ka võileiva katmiseks.

Seemned on väga toitvad, ning ei tea küll kedagi, kes oleks kurtnud, et näiteks leivas või saias on seemneid üleliia palju. Kes seemnetega tooteid armastab, see rõõmustab ka nende rohkuse üle.

Suvel, kui käimisi on palju ning vahel jõuad koju alles hilja õhtul, võib juhtuda, et avastad külmikus vaid killukese võid ja ehk leiad ka viilu või paar leiba, ei enam. Sellisteks hetkedeks on hea hoida varuks mõnes karbikeses valmis seemnesegu. Selle tegemiseks sobivad kõige käepärasemad päevalille- ja kõrvitsaseemned ning lisaks linaseemned.

Peenestage seemned saumikseriga, linaseemned võib hulka segada pärast seda, kui suuremad seemned on tehtud peenemaks, neid ei peagi purustama. Säilitage seemnesegu kinnises karbikeses. Viil leiba, katteks võid või määrdejuust ning ohtralt seemnesegu. Kosutav võileib, mida süües ei tule meeldegi vorsti või juustu himustada.

PILLE HERMANN



Purustage suuremad seemned saumikseriga.



Tõmmake leivale paks kiht võid või määrdejuustu, katke see seemnetega. Kui kodus leidub, võib katteks lõigata veel ka maitserohelist ning kurki ja tomatit. Samuti võib selliseid väikesi võileibu pakkuda ootamatult saabunud külalistele või suurema nälja leevendamiseks, kuni see toit valmib. Seemnesegu sobib lisada nii jogurtitele kui kohupiimale.

Veski talus näeb 100 aasta vanust käsitööd

Vanavara ja esiemade käsitööd väärtustav pererahvas on oma aita üles pannud näituse, mis mõjub näputööhuvilistele nagu kommipood lapsele.

Tikitud ja heegeldatud laudlinad, telgedel kootud käterätid, mille otsas uhked pitsid, monogrammide ja pitsidega padjapüürid ning tikitud piltidega seinavaibad. Kogu seda kaunidust nähes hakkavad näpud heegelnõela ja tikkimisniidi järelle sügelema.

“Peamine on omakootud lina, millele on peale tikitud,” tutvustab Viljandimaa Vissuvere küla Veski talu perenaine Liivi Jurak uhkes maakividest endises magasiaias väljas olevat näitust, mis kannab nime “100 aastat käsitööd”.

Näputööd hindaval perenaisel tuli pärast aida kordasaamist mõte eksponeerida seal vanaemade ja vanavanaemade käsitööd, mis kokku kogutud oma pere ja sõprade käest. Sellest kevadest on need vaatamiseks väljas ja imetlemas on käinud nii omakandi rahvas kui näputööhuvilised kaugemaltki.

Lapsepõlve käsitöoesemed

“Tulevad kambakesi ja üldjuhul on nii toredad inimesed!” ei varja perenaine rõõmu külaliste üle. “Nii armas, et vanemad inimesed toovad oma lapsepõlvest pärit käsitöoesemeid ja muid asju.”

Ta ise imetleb seda, kui ilusad ja hästi säilinud on laudlinadel olevate tikandite värvid, näiteks tema abikaasa vanaema tikitud linal. Või kui kaunis on pruudi tikanditega pulmatekk aastast 1873, millel servas vähelevinud tuniistehnikas pits. Omaette vaatamisväärsus on kirjadedega tekstiilid, nt köögi ilurätikud eesti- ja peenemas elamises ka saksakeelsete mõtteterdaga, aga ka padjapüür, kus pitsil kirjas “Maga hästi”. “Inimesed on pannud kangale mõtted, mis neil on olnud,” tõdeb perenaine.

Seinalinad ja makramee

Tollest ajast pärinevad ka eri stseene kujutavad tikitud seinalinad, millest osa pärineb köögist ja teine osa kaunistas magamistoas vooditagust seinu. Imekaunid on ka omakootud käterätide serva makrameetehnikas punutud pitsid.

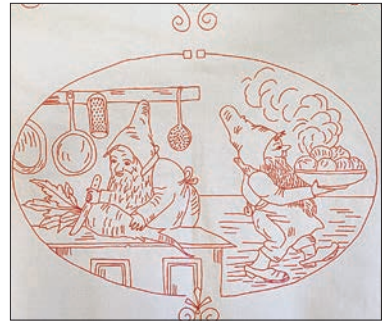
Teise tuppa mineva ukse ees ripuvad aga uhked linased kardinad, mille kodus kangastelgedel peremehe vanavanaema ja millele tegi tikandid tema tütar ehk perepea vanaema. Selle ukse taga avaneb lapimaailm, kus on perenaise õe Ene Randoja õmmeldud värvilised lapitekid, kardinad, põlled, pajakindad ja veel palju muud, mida lapitehnikas teha annab.

Näitus jääb üles suve lõpuni ja selle nägemise soovi korral tasub ühendust võtta Liivi Jurakiga telefonil 5342 8267.

HELI RAAMETS



Veski talu perenaine Liivi Jurak demonstreerib käsitöönäitusel olevaid esemeid.



Nostalgilised tikitud seinalinad, mis vaatajatel alati sooja tunde tekitavad.



Tikitud esemetel on uskumatult hästi säilinud tikandite värvid.

Nuputamist nutikaile ehk miks on aidauksel kolm lukku

Viljandimaal Vissuvere külas Veski talus on pererahvas korda teinud endise suur magasiada, mille uksele kolm lukku.

“Rootsi kuninga käsk oli ehitada magasiadad vilja kogumiseks, kusjuures seda koguti meeste arvu järgi,” selgitab perenaine Liivi Jurak ust lahti keerates. Uksel on aga kolm lukku seetõttu, et selle lahti keeramiseks pidi kohal olema kolm meest, kellest igaühel oli üks võti. Nii üritati vältida seda, et vili aidast teadmata suunas ära jalutaks.

Magasiada varusid kasutati siis, kui saabus ikaldus ja vilja jagati siis soovijatele. Laenatud vili tuli väikese protsendiga hiljem tagasi tuua. Aidast anti vilja ka vaestele, vilja müügitulust toetati abivajajaid.

Praeguse Veski talu maadel asuv magasiat on ehitatud aastal 1891 ja sellekohane daatum koos ehitusmeeste ja vallavanema allkirjaga seinas olevatele telliskividelegi uuristatud. “Ehitisele anti saja-aastane garantii ja maja on tõesti püsti,” räägib perenaine, visates õhku küsimuse, kas tänapäeva ehi-



RAIVO TASSO

Magasiada avamiseks pidi kohal olema kolm meest, igaüks oma võtmega.

tusmehed julgeksid nii pika garantii anda.

Kolhoosiajal hoiti ja jahvati selles hoones vilja ning Liivi abi-

kaasa Arvo oli siis viimane veski-mees. Kolhooside lagunemise ajal said Jurakid magasiada endale. Toona oli üks otsasein sisse langedud ja maja küllaltki kehvas seisus.

“Meil tekkis mõte see suur hoonet taastada ja siia kultuuri tuua. Muidu käib kultuurielu peamiselt Tallinnas ja Tartus,” selgitab Liivi Jurak. Viimased 10 aastat on pere uhket maakivist hoonet kōpitse nud, nii et mullu sügisel sai ukseks ka ilmarahva jaoks valla lüüa.

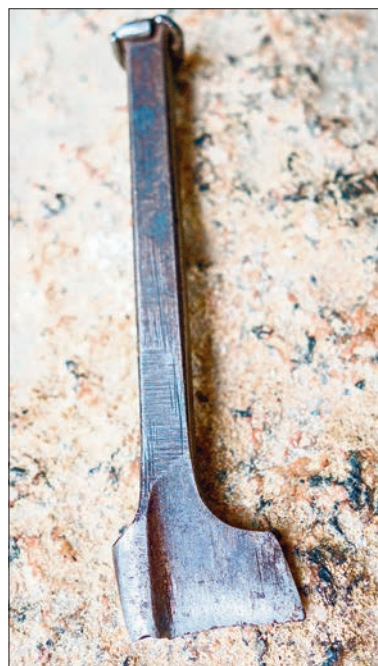
Ülemisel korrusel on väljas naise käsitöönäitus, mis pärineb oma pere ja sõprade vanaemade ning vanavanaemade näppude vahelt. Alumisele korrusele seati sisse talumuuseum ja olemas on ka ruumid töötubade korraldamiseks.

“Miks mitte teha väike talumuuseum, kus säilitada asju, mille inimesed viskavad muidu tuleroaks,” ütleb perenaine.

Muuseumi ja Veski talu loomilinde uudistamas käinud lastegrupidel on olnud ikka põnev nuputada, mille jaoks üks või teine vaatamiseks välja pandud tööriist on.

HELI RAAMETS

MIS ON PILDIL?



RAIVO TASSO

Pakume nuputamisevõimalust ka Targu Talita lugejatele. Õiged vastused järgmises Targu Talitas.

Hobuseaastal hobusepidajaks

Käesolev artikkel on esimene osa viiest loost koosnevast seeriast, kus anname nõu, kuidas toimetada ja mida silmas pidada, kui on tehtud otsus oma koju hobune võtta.

Alustame nõuannetest talli planeerimiseks, jätkame soovitustega sobiva hobuse valikuks ning lõpetame nõuannetega, kuidas hobune enda jaoks kasu tooma panna.

Talli planeerimine

Hobuse heaolu silmas pidades on väga suur tähtsus tallil, kus ta veedab olulise osa päevast. Talli planeerimisel tuleb esiteks valmis mõelda, millist ja kui suurt hoonet vajatakse ning kas olemasolevas hoonestuses on juba mõni talilik sobilik ehitis olemas. Siinkohal võiks arvestada ka arenguperspektiiviga. Näiteks kui mõne aasta jooksul soovitakse hobuste arvu suurendada või hoopis vähendada, et siis tall oleks ka selleks lihtsalt kohandatav.

Sobiliku tallitüübi valik sõltub:

- asukohast – tall võib olla eraldiseisev hoone või ühendatakse mõne olemasoleva ehitisega;
- hobusepidamise suunitlusest – kas kavas on ratsahobuste pidamine, hobuste kasvatamine, turismitalu vms;
- hobuste arvust – kuni kolme hobuse tall võib olla lihtsam kui enamate hobuste pidamiseks mõeldud tall;
- pidamisviisist – kas kavas on hobuste boksis pidamine, vabapidamine või rühmapidamine.

Hoone paigutamist maastikku mõjutab ilmakaarte suund. Ideaalne on hoone paiknemine põhja-lõuna suunas, siis jääksid aknad ida ja lääne poole. Selline paigutamine tagab ruumide ühtlase valgustatuse. Piisav päevalgus on

hobuste heaolu huvides väga vajalik. Arvestuslik akende pind peab olema vähemalt 1/20 põrandapinnast.

Õhuruumi peab täiskasvanud hobuse kohta olema vähemalt 30 m³ ning talli kõrgus sõltuvalt hobuste arvust ja pidamise tüübist 2,6–4 m.

Tallide tüübid

Tallitüübi valikul tuleb arvestada sellega, milliseid hobuseid seal pidama hakatakse.

Hobuste kasvatamisel võib noorhobused paigutada vanuse järgi grupiboksidesse (eraldatud söötmiskohtade ja koplisse vaba väljapääsu puhul on ühele hobusele vaja põrandapinda – 2,5 x turjakõrgus². Neile lisanduvad tiinetele ja poegivatele märadele suuremad üksikboksid (14–16 m²).

Kui palju ja milliseid bokse teha, sõltub hobuste arvust ja kasvanduse suurusest. Alati lisanduvad ka varustuse, söötade ja tööriistade ruumid. Sisepääsuavad hobustele peavad olema vähemalt 2 m laiad ja ohutute uksekünnistega, et trüggimisel ei tekiks vigastusi.

Ratsahobustele sobib kõige paremini hobuste pidamine üksik-

boksid, mille suurust saab arvutada valemi järgi – (2 x turjakõrgus)².

Väikese talli võib ehitada nn üksiku väliboksina. Neid külgepidi ühendades saame nn Inglise tüüpi talli, kus igal boksil on eraldi välisüks, mille kaudu käib kogu tegevus (söötmine, talli puhastamine ja hobuse pääs välja).

Varustuse ja sööda ruumid on eraldi üksused. Vaheseinad on läbipaistmatud ja hobused saavad üksteisega suhelda lahtiste uste või vastasseinas asuvate lahtikäivate akende kaudu. Sellise talli puhul tuleb hobustele tagada piisav liikumisvõimalus koplis või karjamaal, sest kui ukсед-aknad on suletud, on hobused üsna suures isoleerituses.

Parem variant on see, kui boksidevahelised vaheseinad on ülemisses osas läbipaistvad, näiteks kaetud metallvõrega. See tähendab, et kui ööseks aknad-ukсед sulgeda, näevad hobused üksteist läbi vahesteinte ja saavad omavahel suhelda.

Veelgi parem selle tallitüübi edasiarendus on väljapääsu lisamine boksisist otse jalutuskoplisse. See koppel võib talli kõigile hobustele olla ühine või on igal hobusel oma väiksem koppel. Selline talli-

SHUTTERSTOCK



Mugavast tallist pääseb iga hobune oma boksisist jalutuskoplisse.



Metallist võred bokside ülaosas võimaldavad hobustel välja vaadata ja omavahel suhelda.

tüüp on ideaalne just kodutallina, kus peetakse vähe hobuseid.

Klassikaliseks tallitüübiks võib pidada sellist, kus boksid paiknevad kahel pool vahekäiku. Hobuste söötmine ja asetete hooldamine käib vahekäigu kaudu. Vahekäigu soovitatav laius on 3 m, kuid mitte vähem kui 2,5 m.

Koplid ja sõnnikuhoiudlad

Väiksemate tallide puhul on hea, kui koplid (karjamaad) külgnevad talliga. Siis saavad hobused halva ilma

või kuuma päikese eest talli varju minna. Selle võimaluse võib asendada ka kolmest küljest suletud varjualusega. Samasugust varjualust saab kasutada, kui hobuseid peetakse karjamaal aasta ringi. Kui koplid või karjamaad asuvad tallist eemal, peab olema tee nendeni ohutu.

Omaette teema on söötade ja sõnniku ladustamine. Sõnnikuhoiudla peab olema betoneeritud põhjaga (ja soovitatavalt pealt katusega kaetud). Aastase sõnnikuaru ladustamiseks tuleb ruumi arvestada järgmiselt:

- hobusele 12 m³;
- ponile 8 m³.

Sõnnikuhoiudla ehitamisel tuleb vältida reovete pääsu põhjavette. Ka heina ja põhku peaks ladustama selleks ette nähtud hoidlas. Hobustega samas ruumis võib pidada vaid väiksemat kogust sööta (nt nõdala varu).

Niiskuse tõttu võib sööt tolma ja hallitama hakata. Kui vahele on niiskuskindel, võib heina laskada hoida.

Jõusööta – kaera, otra, kliisid, kuivsöödasegusid (müslid ja graanulid) peab säilitama nii, et hiired-rotid ei saaks kotte rikkuda. Samuti peab jälgima, et hoiukoht oleks niiskuse- ja veevaba.

Seetõttu ei tohi söödakotte paigutada veekraani lähedusse, kus veepritsmed panevad ajapikku sööda riknema.

Jõusööta ei ole hea hoida talis ka seepärast, et hobuste bokside välja pääsemise korral võivad nad jõusööda ligi pääseda ning suurte koguste söömise tõttu koolikud saada.

Seega on talli planeerimisel kõige tähtsam silmas pidada hobuste ohutust, heaolu ja igapäevatoimingu käepärasust ning praktilisust.



Heinu ja jõusööta tuleks säilitada tallist eraldi asuvas kinnises ruumis.



**SOODSAD
HINNAD!**

- **TERASKATUSED**
- **VIHMAVEESÜSTEEMID**
- **KANDVAD PROFILID**
- **LISATARVIKUD**
- **TURVATOOTED**

Tel 529 0177, myyk@bestroof.ee

www.bestroof.ee

TRANSPORT ÜLE EESTI • JÄRELMAKSU VÕIMALUS