

MAJANDUSTEATED

Weekly Bulletin of the Institute of Economic Research

KONJUNKTUURINSTITUUDI VALJAANNE

ILMUB KORD NÄDALAS

TOIMETUS JA TALITUS

TALLINN, Toomkooli 13, tel. 468-24

Tellimishind aastas Kr. 5.—

ühes kuukirjaga „Konjunktuur“ Kr. 12.—

Üksiknumber 15 senti.



KONJUNKTUURINSTITUUDI DIREKTOR

JA VASTUTAV TOIMETAJA

A. PULLERITS

TOIMETAJA A. TOOMS

Majandussektisiooni juhataja J. Janusson

Sektisiooni nõukogu esimees A. Meerits

Põllumajandussektisiooni juhataja J. Kurkus

Sektisiooni nõukogu esimees Prof. P. Köpp

Riigimajanduse osa toimetaja A. Keller

Nr. 46

Tallinn, 16. novembril 1937

III aastakäik

SISU:

Lk.

PÖLLUMAJANDUS	
Edusamme lambapidamise alal	806
TÖÖSTUS JA KAUBANDUS	
Tööstusettevõtted ja töölohu 1. okt. 1937	808
Väliskaubandus oktoobris 1937. a.	810
Raudteetegevus septembris 1937	813
LAEVANDUS	
Tallinna sadama tegevus oktoobris k. a.	814
Prahiturg	814
HINNAD	
Tähtsamad hinnad ja noteeringud	816
PÖLLUMAJANDUSSAADUSTE TURUD	
Võiturg	815
Põllumajanduslik väljavedu	815
Peekoniturg	817
Tapaloomade ja lihaturg	817
Kanamunaturg	818
Piimaturg	818
Teraviljaturg	818
Linaturg	819
Kartuliturg	819
Aedviljaturg	820
Kalaturg	820
INFORMATSIOONI OSA	
Eesti Panga nädalaaruanne	821
VALISMINISTERIUMI VALISKAUBANDUSE OSAKONNA TEATED	
Rahvuslik tekstiilnõuet Roomas	822
Tselluloosivalmistamine õlgedest	822
Rauatarvituse vähendamine majade ehitamisel	822
Rakulise tsემენდი tarvitus Itaalias	822
Kartuliturukonjunktuur Itaalias	823
Itaalia määrused jahusegu kohta leivavalmistamisel	823
Alumiiniumitarvitus Itaalias	823
Soome hobusekasvatust	824
Pohlade väljavedu Soomest 1937. a.	824
Kunstliku niisutuse tasuvus Saksas	824

CONTENTS:

Page

AGRICULTURE	
Progress in Sheep Farming	806
INDUSTRY AND TRADE	
Industrial Enterprises and Employment on October, 1. 1937	808
Foreign Trade in October, 1937	810
Activity of Railways in September, 1937	813
SHIPPING	
Tallinn Harbour in October	814
Freight Market	814
PRICES	
Prices and Quotations	816
AGRICULTURAL MARKETS	
Butter Market	815
Exports of Agricultural Products	815
Bacon Market	817
Cattle and Meat Market	817
Egg Market	818
Milk Market	818
Grain Market	818
Flax Market	819
Potato Market	819
Vegetable Market	820
Fish Market	820
INFORMATION PART	
Eesti Pank (Bank of Estonia) — Weekly Return	821
FOREIGN TRADE DEPARTMENT INFORMATION	
National Textile Exhibition in Rome	822
Manufacturing of Cellulose of Straw	822
Decreasing the Use of Iron in Building Construction	822
Consumption of Cellular Cement in Italy	822
Prospects of Italian Potato Market	823
Regulations Concerning Flour Mixing for Bread Baking in Italy	823
Consumption of Aluminum in Italy	823
Finnish Horsebreeding	824
Export of Cow-berries from Finland, 1937	824
Profitableness of Artificial Irrigation in Germany	824

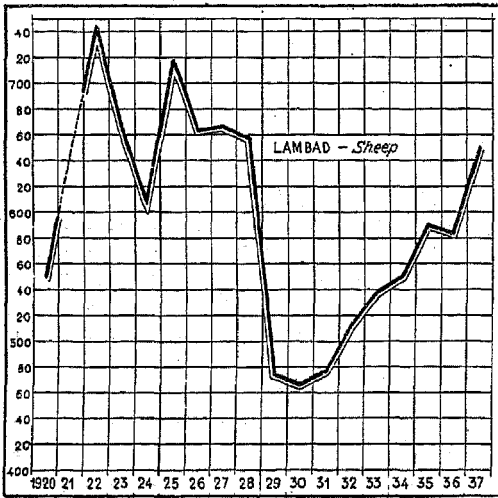
PÖLLUMAJANDUS

EDUSAMME LAMBAPIDAMISE ALAL. — PROGRESS IN SHEEP FARMING.

P. Kind.

Lambapidamine kui kõrvalisemaid loomapidamisalasid on allunud viimase paari aastakümne jooksul Eestis võrdlemisi suurile muutusile, võrreldes teiste loomapidamisaladega. Lammaste arvu muutusist 1920—37. a. annab ülevaate siintoodud kõver.

Lambapidamise areng.
Development of Sheep Farming.



Suurim lammaste arv, mis meil olnud iseseisvusajal, oli 1922. a., mil lammaste koguarv tõusis ligi 745 tuh-le. 1925. a. põllumajandusliku üleskirjutuse ajal oli see ligi 720 tuh. 1925.—30. a. liikus lammaste arv langussuunas, langedes 1930. a. 467 tuh-le, olles seega madalaim kogu iseseisvusaja kestel. 1930. a. peale kuni 1937. a. arenes lammaste arv tõususuunas, tõustes 1937. a. 650 540-le.

Lambapidamistoodang põllumajanduslikust kogutoodangust moodustab ca 4% ja loomapidamistoodangust pisut üle 7%. Sõltuvalt sellest on teda tarviduse järgi kord piiratud, kord laiendatud, ilma need muudatused toonuksid suuremaid vapustusi põllumajanduslikku tootmisprotsessi. 1925—30. a. veeti villasaadusi suurel määral sisse. Ühtlasi oli tollal ka majanduslik tõusuaeg. Sellele

vastavalt kulutati ka rohkem vabrikuriide ostule. Suurema vabrikuriidetarvituse tõttu muutus villatootmine ülearuseks omas majapidamises ja selle tulemusena vähendati ka lammaste arvu, nagu selgus andmeis lammaste arvu muutuste kohta. Majandusurutise ajastul 1930—33. a. vähenesid talundite rahalised sissetulekud sedavõrd, et talus tuli arvestada iga senti, mille tagajärjel püüti ka rahalisi väljaminekuid seevõrra piirata, kui see osutus vähegi võimalikuks. Sel kokkutõmbamisajastul vähenes talundeis ka vabrikuriide-ost tunduvalt ja püüti taas elustada lambapidamist ja koduriide tootmist.

Selle tulemusena märkame taas lammaste arvu suurendamist, mis on kestnud seni, anvatud välja m. a., mil lammaste arv eelmisega võrreldes ei suurenenud. Kriisiaastad kujunesid aga lambapidamise arendamisele tõukeandjaks, kuna tollal hakati lambapidamisele pöörama suuremat tähelepanu. Võeti vaatluse alla lambapidamise edendamine täies ulatuses, loodi Eesti lambakasvatajate selts, hakati vedama sisse tõulambaid meie lambatõu parandamise otstarbel jne., hakati otsima lambavillaturu korraldamiseks viise ja abinõusid ning saavutati ka edusamme nii palju, et praegu meie lambavill läheb vabrikuisse riidevalmistamiseks, kuna varem seda ei olnud. Praegu asjaomaseis ringkonnis suunatakse sinna poole, et lambakasvatust arendada seevõrra, et teha end suures osas sõltumatuks välisvilla sisseveost. Selle eesmärgi taotlemiseks on ka väljavaateid, kuna meil saaril leidub suurel arvul metsikuid paepealseid kadakate ja võsaga kaetud karjamaid, kus lambapidamine tasub end paremini kui veisepidamine. — Sääraseis paigus on veisepidamine seotud isegi teatud raskustega, kuna suvel kuivusperioodidel jääb rohukasv kängu ja veiseile osutub võimatuks end seal toita, lambad suudavad aga saada kätte ka pisemaid rohuliblesid, ja kui neist peaks tulema puudus, kasustavad nad puulehti ja oksid rohule lisaks.

Lammaste arv 1937. a.

Number of Sheep, 1937.

	Kokku	1 a. ja vanemad	kuni 1 a. vanused
Viru	64 710	34 950	29 760
Järva	31 000	15 470	15 530
Harja	57 840	29 270	28 570
Lääne	70 040	38 600	31 440
Saare	60 860	36 550	24 310
Pärnu	64 920	32 360	32 560
Viljandi	47 640	22 150	25 490
Tartu	101 420	48 840	52 550
Valga	28 790	14 560	14 230
Võru	83 540	40 850	42 690
Petseri	87 980	21 140	16 840
Kokku	648 740	334 740	314 000
Linnades	1 800	1 100	700
Üldse	650 540	335 840	314 700

Lammaste arvu viimaseil aastail on suurendatud peagu järjekindlalt. Vaadeldes lammaste arvu muutusi maade järgi selgub, et Saaremaal, kus lambakarjamaid on kõige rohkem, on ka lammaste arvu suurendatud kõige enam. Võrreldes 1929. a. põllumajandusliku üleskirjutuse andmetega tänavusi lammaste arvu andmeid, selgus et Saaremaal on lammaste arv suurenenud 94%, seega lammaste arvu andmeid selgus, et Saaremaal lambaid 31 360 ja 1937. a. — 60 860; ka viimaseil aastal võrreldes eelmisega on lammaste arv seal suurenenud tublisti, sest 1936. a. oli Saaremaal 45 110 lammast, seega on k. a. arv sellest suurem 35%. Kõige rohkem on lammaste arv Saaremaal suurenenud Sõrve konvendis. Sõrves oli 1929. a. 4,3 tuh. lammast ja 1937. a. 12,7 tuh., seega on lammaste arv seal sel ajavahemikul kolmekordistunud. Samas naaberkonvendis — Kihelkonnas — suurenes lammaste arv võrreldes 1929. a. rohkem kui kahekordseks, tõustes 1929. a. 6,9 tuh-lt 15,4 tuh-le. Saaremaal kui lambakasvatuseeldustega maal on lambapidamine ka viimaseil aastail teinud suurimaid edusamme. Võrreldes lammaste arvu 1929. a. ja 1937. a. võib märkida, et suurenemise järjekorras Saaremaale järgneb Pärnumaa, kus lammaste arv suurenes 1929. a. 34 470-lt 64 920-le, s. o. 88%. Lammaste arv Pärnumaal võrreldes 1936. a. suurenes 8,5%, seega võib märkida, et lam-

maste arvu suurenemine Pärnumaal teostus suuremal arvul juba m. a-le eelnenud aastail. Pärnumaal oli lammaste arvu suurenemine silmapaistvaim Saarde, Pärnu ja Vändra konvendis. Saarde konvendis oli lambaid 1929. a. 4150 ja 1936. a. tõusis nende arv 11 290-le, s. o. tõusis ligikaudu kolmekordseks. Pärnu konvendis oli lambaid 1929. a. 5020 ja 1937. a. 10 820, seega on lammaste arv suurenenud enam kui kahekordseks. Vändra konvendis oli lambaid 1929. a. 4080 ja 1937. a. 9450, s. o. 132% rohkem. Viljandimaal suurenes lammaste arv 1929. a. 30 400-lt 47 640-le, s. o. 57%, suurenemine viimaseil aastal, s. o. 1936. a-st käesolevasse, oli pisut üle 11%. Konventides oli lammaste arvu suurenemine märgatavaim Viljandi, Kolga, Tarvastu ja Suure-Jaani konvendis. Petserimaal suurenes lammaste arv 1929. a. 24 340-lt 1937. a. 37 980-le, s. o. 56%, kusjuures konventide järgi ilmes kõige tähelepanavam lammaste arvu suurenemine Värskas konvendis — üle 100%. Valgamaal suurenes lammaste arv 1929. a. 20 680-lt 1937. a. 28 790-le, s. o. üle 39%. Valgamaal oli lammaste arvu suurenemine peagu ühtlane kõigis konvendis. Võrumaal suurenes lammaste arv 1929. a. 61 860-lt 1937. a. 83 540-le, s. o. 35%. L-Eesti maadest oli lammaste arvu suurenemine väikseim Tartumaal, kus lammaste arv suurenes 1929. a. 80 850-lt 1937. a. 101 420-le, s. o. üle 25%. Konventide järgi ei olnud lammaste arvu muutuis Tartumaal suuri erinevusi. Üldiselt võib tähendada, et lammaste arv L-Eesti maades on kasvanud märgatavalt rohkem kui P-Eesti maades. P-Eestis on lambapidamiseeldused parimad lääne osas ja nagu andmestikust näha, ongi lammaste arv ses osas suurenenud kõige märgatavamalt. P-Eesti ida osas on lammaste arvu suurenemine väga väike ja kohati võib märkida koguni lammaste arvu vähenemist. Läänemaal suurenes lammaste arv 1929. a. 49 260-lt 1937. a. 70 040-le, s. o. üle 42%. Võrreldes 1936. a. suurenes lammaste arv Läänemaal 24%, kõige rohkem Kärkla ja Keina konvendis, s. o. Hiiumaal, kuna mandril oli see tagasihoidlikum. Järvamaal suurenes lammaste arv 1929. a. 26 630-lt 1937. a. 31 000-le, s. o. 16%. Jär-

vamaa lammaste arvu muutuste kohta peab tähendama, et see ei ole kaugeltki ühtlane kõigis konvendes. Tiiri konvendis on lammaste arv märgatavalt suurenenud võrreldes 1929. a.-ga, kuid samal ajal Koeru ja Ambla konvendis on see vähenenud. Harjumaal suurenes lammaste arv 1929. a. 51 660-ilt 1937. a. 57 840-le, s. o. 12%. Lammaste arvu suurenemine oli ühtlane kõigis konvendes peale Kloostri, kus lammaste arvu suurenemine oli märgatavam. Kloostri konvent asub vastu Läänemaa piiri ja maastiku iseloomult sarnleb väga palju Läänemaaaga. Lambakarjamaid on seal küllaldaselt, nähtavasti need asjaolud ongi mõeldud, et seal lammaste arv näitas intensiivsemat tõusu kui muus Harjumaa konvendes. Kõige vähem näitas lammaste arv tõusu Virumaal, olles 1929. a. 62 720 lammast, 1937. a. 64 710, seega on nende arv

maakeskmiselt suurenenud ainult 3%, võrreldes m. a.-ga on aga lammaste arv Virumaal vähenenud koguni üle 6%, kuna 1936. a. oli seal 69 260 lammast. Lammaste arvu muutusis üksikute konventide järgi on väga suuri erinevusi Virumaal; näit., Vasknarva konvendis on lammaste arv võrreldes 1929. a.-ga ligi kahekordistunud, samal ajal aga Lüganuse ja Rakvere konvendis vähenenud 14%.

Lammaste vanuslikus koostises ei ole märgata suuri muudatusi. 1929. a. oli üle 1 a. vanuseid lambaid 54,3% ja 1937. a. 51,6%. Arvestades lammaste kiiret kasvamist, ei oma ka vanusliku koostise muudatused kuigi suurt mõju. Lammaste koostise välke nooremimine võrreldes 1929. a. on selletav seega, et enam kui ühetaleline poegimiste arv on pisut suurenenud.

TÖÖSTUS JA KAUBANDUS

TÖÖSTUSETTEVÕTTED JA TÖÖLOLU 1. OKT. 1937.

INDUSTRIAL ENTERPRISES AND EMPLOYMENT ON OCTOBER, 1. 1937.

Tööstuse tegevus oli k. a. sept. vaatamata suveseontööde ulatuse kokkutõmbamisele väga aktiivne. Tööstusettevõtete üldarv ületas 1. okt. m. a. sama kuu 11,3% ja 1929. a. kõrgseisu ligi 80%, kuid näitab väikest (0,1%) tagasiminekut võrreldes eelmise kuuga. Sellest suurtööstuses (20 ja enam töötajaga ettevõtted) on suurenemine vastavalt 18,4% ja 48,6% ning vähenemine võrreldes eelmise kuuga 0,7%. Kesktööstuses (5—19 töötajaga ettevõtted) on ettevõtete arv suurenenud võrreldes m. a. sama kuuga 8,3% ja 1929. a. 97,5%. Vastavalt ettevõtete arvu kasvule on suurenenud ka töötajate arv tööstuses. Koos arvestatud ehitusettevõtetega oli k. a. 1. okt. suurtööstuses 50 199 töötajat. See arv on 902 isiku võrra väiksem eelmisest kuust, kuid ületab m. a. sama aja 15,8% ja 1929. a. 58%. Koos kesktööstusega oli töötajaid 1. okt. s. a. 58 908 m. a. 51 619 ning 1929. a. 36 439 vastu ehk vastavalt 14% ja 61,4% suurem, kuid väiksem eelmisest kuust 1,7%. Kesktööstuses osutab töötajate arv tõusu võr-

reldes m. a. sama ajaga 5,2% ja 1929 a. 83,9%, kuid on madalam eelmisest kuust 1,7%.

Murdudes ja kaevandusis on töötajate arv võrreldes eelmise kuuga vähenenud 4,8%, kuid kõrgem m. a. sama aja seisust 24,8% ja 1929. a. omast 81,3%. Tegevuse vähenemine on toimunud turbatööstuse arvel, kus töötajate arv vähenes hooaja möödumisel 22,5% võrreldes eelmise kuuga; m. a. sama aja seisust on töötajate arv suurem 64,3%. Põlevkivikaevandusis suurenes töömaht võrreldes eelmise kuuga 1,8% ja m. a. 20,4%.

Mineraalide töötlemise alal vähenes töötajate arv sept. 1,6%; võrreldes m. a. sama ajaga on suurenemine 37,2% ning 1929. a. 74%. Vähenemine on toimunud tsemendi-, lubja- ja kipsitööstuses (1,9% ning savi- ja keraamikatööstuses (8,3%)), kus see kannab sesoonset iseloomu. Klaasitööstus aga suurendas sept. töötajate arvu 6,3%; võrreldes m. a. ulatus tõus 56%.

Metallitööstuses suurenes töömaht

Töölohu ja töölise teenistus suurtoöstuses. — *Employment and Wages in Large-scale Industries.*

	Töötajate arv Number of Workers				Tunniteenus septembris 1937 Hourly Wages in September, 1937									
					Nimes- väärtuse indeks		Reaal- teenistuse indeks		Nominal Wages		Real Wages			
	1. X 1937	± %			Snt.	1936. a. september=100		1936. a. september=100		Snt.	September 1936 = 100		September 1936 = 100	
		1. IX 1937 = 100	1. X 1938 = 100	1. X 1929 = 100		1927-31 = 100	1927-31 = 100	1927-31 = 100	1927-31 = 100					
					Mehed — Men				Naised — Women					
I Murrud ja kaevandused — Mineral working industry	5 161	- 4,8	+24,8	+ 81,3	45,1	121	180	116	134	29,6	121	117	116	121
II Mineraalide töötlemine — Mineral working industry	2 404	- 1,6	+37,2	+ 73,8	39,6	110	118	106	122	20,2	103	104	99	108
III Metallitööstus — Engineering industry	6 489	+ 2,2	+19,6	+ 56,2	4,1	108	98	99	101	25,4	109	101	105	104
IV Keemiatööst. — Chemical ind.	2 872	+ 8,0	+53,1	+359,5	36,6	118	105	109	109	25,5	102	113	98	117
V Nahatööstus — Leather ind.	580	+ 1,6	+ 0,3	+ 27,3	37,9	107	95	103	98	21,3	104	102	100	105
VI Tekstiilitööstus — Textile ind.	11 827	+ 1,8	+ 6,6	+ 21,9	34,1	107	120	103	124	26,8	107	128	103	132
VII Puutööstus — Woodworking industry	4 283	-16,3	+25,2	+ 27,2	40,3	106	113	102	117	27,0	108	113	104	117
VIII Paberitööstus — Paper ind.	2 478	- 0,6	+ 5,5	+ 6,2	37,2	110	109	106	113	25,3	109	111	105	115
IX Poliigraafiatööstus — Polygraphic industry	1 490	- 0,6	+ 8,2	+ 16,6	44,5	101	94	97	97	27,6	101	92	97	95
X Toit-, maitseain. ja jookide ts. — Foodstuff, stimul. and beverage industry	3 238	+ 1,4	- 1,9	+ 33,3	36,8	106	101	102	104	20,6	110	88	106	91
XI Kebakatte- ja pudukaupade ts. — Clothing & dry-goods ind.	2 011	- 1,5	- 5,1	+ 69,3	45,1	120	97	115	100	24,5	108	88	104	91
XII Ehitustööst. — Building ind.	6 133	- 5,3	+31,5	+469,5	42,5	114	115	110	119	22,9	127	104	122	108
XIII Elektrijaamad ning gaasi- ja vesivarustus — Electric power plants, gas and water works	1 061	+ 2,7	- 1,7	+ 45,9	46,3	108	97	104	100	31,6	116	108	112	112
XIV Puhastustööstus — Sanitation industry	122	- 4,7	+ 7,0	- 17,0	33,5	106	75	102	78	20,8	104	85	100	88
Keskmine — Average	60 199	- 1,8	+15,8	+ 53,1	40,7	110	110	106	114	25,5	108	113	104	117

võrreldes eelmise kuuga 2,2%, m. a. 19,6% ja 1929. a. sama ajaga 56%. Metallitööstuse erialadest osutab suurimat tõusu peamiselt raadiotööstuse arvel elektriaparaatide valmistamine (6,6%). Sellest järeldame, et kodumaal valmistatud aparaatide järele on nõudmine suuresti kasvanud. Peale mainitu on töötajate arv suurenenud mehaanika- ja lukusepatöökodades 4,7% (võrreldes m. a. 48,2%); laevaehituse alal 5,8% (32,7%), masinaehituse alal 1,6% (20%). Tagasiminekut võis märkida sept. mitmesuguste metalliseemete valmistamise alal 1,6%, kus võrreldes m. a. töömaht siiski suurem 7,6%.

Keemiatööstuses tõusis töötajate arv peamiselt põlevkiviõli (12%), tuletiku- (4,3%) ja muude keemiliste ainete tööstuses (5%). Võrreldes m. a. on tõus neil aladel vastavalt 87%, 21% ja 35%. Töötajate arvu langust näeme sept. kummitööstuses 1,4%, seebi- ja kütinlatööstuses ning kos-

meetika alal 2,8%; võrreldes m. a. on aga töömaht siiski suurem vastavalt 1,4% ja 7,8%.

Nahatööstuses töötas 1. okt. s. a. 580 töötajat, mis on suurem eelmisest kuust 1,6% ja 1929. a. seisust 27,8%, kuid väiksem m. a. 0,3%. Suurenemine toimus toornahatööstuse arvel 1,9%, kuna nahkesemete valmistamise alal oli tagasimineku 1,8%.

Tekstiilitööstuses k. a. 1. okt. ulatus töötajate arv 11 827, töömaht suurenes 1,8%; võrreldes m. a. on suurenemine 6,6% ja 1929. a. 22%. Sept. suurenemine toimus peamiselt linatööstuse arvel, kus paar toorlinatööstusettevõtet hooaja kättejõudmisel alustas taas tegevust. Nii tõusis töötajate arv linatööstuses 12,3% ja 9,4%, apretuur- ja värvimistööstuses 0,9% ja 15,4% ning kunstiidiiride- ja pudukaupade tööstuses 0,7% ja 3,9% võrreldes vastavalt k. a. ja m. a. sama ajaga. Väikest aktiivsuse nõr-

genemist võis märkida sept. puuvillatööstuses, villa-, köie-, nõori- ja niiditööstuses. M. a. võrreldes on siiski olukord tegevuse ulatuse poolest puuvillatööstuses 10% ning köie-, nõori- ja niiditööstuses samuti 10% soodsam.

Puutööstuses vähenes töötajate arv sept. 837 ehk 16%. Olukord on siiski võrreldes m. a. ja 1929. a. ca 25% parem. Sept. vallandasid saeveskid töölisi toormet-samaterjali lõppemise tõttu; peale selle vähendasid töölisi mööbli- ja vineeritööstus 2,9% ning muude puuesemete valmistamine 9,9%. Võrreldes m. a. sama ajaga on suure-nemine vastavalt 28%, 18% ja 70%.

Paberitööstuses ei olnud sept. suuremaid muutusi. Võrreldes m. a. ja 1929. a. on tegevuse ulatus laienenud siin töötajate arvu järgi üldiselt ja ka üksikkuulerialadel lähedalt võrdset 5—6%.

Poligraafiatööstuses oli sept. tegevuse ulatus võrdlemisi stabiilne. Võrreldes m. a. ulatub siin tõus 8% ja 1929. a. võrrel-des ca 17%.

Toit-, maitseainete- ning jooki-detööstuses suurenes töömaht sept. 1,4% ja võrreldes 1929. a. 33%. Suuremat tõusu osutas sesoonselt aladest k. a. ja m. a. sept. vastavalt kartulijahu- ja siirupi-tööstus (60%), peale selle šokolaadi- ja kompvekitööstus 3,2%; konservitööstus 9,7% ning linnase- ja õllefabrikud 2%. Samal ajal nõrgenes veidi tegevus tapamajades (töötajate arvult 1,3%) ning tubakatööstu-ses (2,3%).

Kehakatte- ja pudukaupade-

tööstus osutab nõrgenemistendentsi (võr-reldes eelmise kuuga 1,5% ja m. a. 5,1%). Tagasiminekut andis peamiselt moe- ning pudukaupadetööstus (12,4% võrreldes m. a. 32,2%). Riievalmistus- ja jalanõudetöös-tuses on tegevus sesoonselt elavnenud ca 2—3%.

Ehitustööstuses oli ilma Teede-ministeeriumi Avalikkude tööde osakonna töölisteta 1. okt. s. a. ehituse alal tegevuses 6133 töötajat, mis on väiksem eelmise kuu seisust 5,3%, ületab aga m. a. sama aja 31,5% ja 1929. a. enam kui neljakordselt. Hoonete ehitus kestis sept. lõpuni endises ulatuses; välisehituste alal vähenesid tööd juba umbes 10% ulatuses.

Elektrijaamades, gaasi- ning vesivarustise alal suurenes töötajate arv sept. 2,7%, ületades 1929. a. 45,9%. Elektrijaamades on suurenemine 3,3%.

Rööbiti kasvunud tööjõunõudmisega ja elatusmaksumuse tõusuga on tõusnud ka tööstustöölise palgad. K. a. sept. oli kesk-mine tunniteenistus suurtööstuses meestöö-lisil 40,7 s. ja naistöölisil 25,5 s. ning kesk-tööstuses vastavalt 33,3 ja 20,5 s. Tunni-teenistus on tõusnud suurtööstuses meestel 10,0% ja naistel 7,6% ning kesktööstuses meestel 1,8% ja naistel 4,1% võrreldes m. a. sept.

Realteenistus (teenistuse ostujõud tun-niteenistuse alusel) on tõusnud võrreldes m. a. sept. suurtööstuses meestel keskmiselt 6% ja naistel 4%. Võrreldes 1927-31. a. keskmisega on tööliste teenistuse ostujõu tõus meestel 14% ja naistel 17%.

VÄLISKAUBANDUS OKTOOBRI 1937. A.

FOREIGN TRADE IN OCTOBER, 1937.

Väliskaubanduskäibe tõus jätkus ka okt., seekord enam sisseveo arvel, kuna välja-vedu osutas võrreldes eelmise kuuga 9,6%-st tagasiminekut. Okt. väljaveo tagasimineku võrreldes sept. on tavaline nähtus, mis on tingitud peamiselt põllumajandussaaduste kui hooajakauba väljaveo vähenemisest. Okt. väliskaubanduskäibe näitab võrreldes eelmise kuuga 1,2%-st ja võrreldes m. a. okt. 49,3%-st tõusu. K. a. okt. ületas sisse-vedu väljaveo 0,2 milj. kr. Sissevedu

suurenes võrreldes m. a. okt. 2,8 milj. kr. (33,2%) ja väljavedu — 4,5 milj. kr. (70,1%).

Väljavedu. — Exports.

Võrreldes väljavedu kaubarühmade jär-gi m. a. okt. samade andmetega näeme järg-misi muutusi. Elusloomade väljavedu vä-henes 296 tuh. kr. ehk 61,2%. Siin oli mõjuvamaiks teguriks sigade väljaveo vä-henemine, milliseid müüdi k. a. okt. 1624

tk. 171 tuh. kr. väärtuses m. a. — 5603 tk. 443 tuh. kr. vastu. Toit-, maitseainete ja jookide väljavedu näitab koguselt 9,8%-st vähenemist ja väärtuselt 76,3%-st suurenemist, mis on tingitud osaliselt kaupade koostise muutusest kui ka hindade tõusust. Toor- ja poolvalmisainete väljavedu suurenes 189,8% ja valmisasaduste väljavedu vähenes 3,1% väärtuselt.

Kaubarühmade osatähtsus väärtuselt

1. I — 31. X 1936—37. (%)

Percentages of Separate Groups of Merchandises
According to Value 1. I — 31. X 1936—37.

	Väljavedu Exports		Sissevedu Imports	
	1937	1938	1937	1938
I Elusloomad — <i>Animals, living</i>	2,0	5,7	0,0	0,1
II Toit- ja maitseained, joogid — <i>Food Products, Stim. Bever.</i>	34,9	36,6	13,1	10,8
III Toor- ja poolvalmisained — <i>Raw and Semi-Manufactured Materials</i>	41,4	35,4	27,9	27,5
IV Valmisasadused — <i>Manufactured Articles</i>	21,7	22,3	58,8	61,4
V Kallismetallid ja -kivid — <i>Precious Metals and Stones</i>	0,0	0,0	0,2	0,2
Kokku — <i>Total</i>	100	100	100	100

Toit-, maitseainete ja jookide rühma väljaveos näitab suur enamust olulisemast aineist võrreldes m. a. okt. tõusu. Vähenenud on vaid teravilja, kartulite ja õunte väljavedu. Teravilja väljaveo vähenemine mõjustabki toit-, maitseainete ja jookide rühma koguse vähenemist, jättes oma odavuse tõttu väärtust mõjustamata. Tunduvalt on suurenenud või väljavedu, mida mitüdi välisturgudele k. a. okt. 1921 tuh. kr. ehk 198,0% enam kui mullu. Lähja ja lihakauba väljavedu suurenes 107 tuh. kr. ehk 41,8%, kusjuures peekon suurenes 75 tuh. kr. (35,8%) ja lihakonservid — 33 tuh. kr. (115,2%). Mune veeti välja 25 tuh. kr. (6,4%) eest enam kui mullu. Tunduv on ka piirituse väljavedu. Piiritust veeti välja k. a. okt. 472 tn 184 tuh. kr. väärtuses m. a. 139 tn 39 tuh. kr. vastu, seega suurenemine 371,8%. Ka šokolaadi ja kompvekkide väljavedu näitab 10 tuh. kr. ehk 10,2%-st tõusu. K. a. okt. väljaveos tulid juurde röösk piim ja koor, esimest veeti välja 666 tn 87 tuh. kr. ja teist —

47 tn 27 tuh. kr. väärtuses. M. a. väljaveos nad ei esinenud.

Toor- ja poolvalmisainete rühmas näeme k. a. okt. tõusu peagu kõikide kaupade juures. Eriti silmapaistev on väljaveo tõus põlevkiviõli ja metsamaterjali juures. Metsamaterjali väljavedu moodustab 53,8% kogu toor- ja poolvalmisainete rühma väljaveost. Metsamaterjali veeti välja 2410 tuh. kr. väärtuses, s. o. viis korda enam kui mullu. Sealjuures veeti propse välja 10 591 tnm 236 tuh. kr. enam ja kuuse-, männilaudu ning planke 31 340 tnm 1634 tuh. kr. enam kui mullu. Kastilaudade väljavedu vähenes aga 64 tuh. kr. ehk 57,9%. Põlevkiviõli veeti välja 459 tuh. kr. väärtuses (m. a. 34 tuh. kr.), eestti bensini — 57 tuh. kr. (m. a. 43 tuh. kr.), tselluloosi — 962 tuh. kr. (m. a. 590 tuh. kr.), toornahku — 95 tuh. kr. (m. a. 25 tuh. kr.), lina ja takku — 97 tuh. kr. (m. a. 39 tuh. kr.), kunstsarve 128 tuh. kr. (m. a. 123 tuh. kr.) ja vanaranda 95 tuh. kr. (m. a. 61 tuh. kr.) väärtuses.

Valmisasaduste rühma vähenemist k. a. okt. võrreldes m. a. sama ajaga põhjustasid järgmised kaubad: vineer ja toolipõhjad, linane riie, tahvelklaas, linane lõng ja niit. Vineeri ja toolipõhjade väljavedu vähenes 104 tuh. kr. (22,4%), linase riide — 60 tuh. kr. (50,4%), tahvelklaasi — 44 tuh. kr. (53,0%) ja linase lõnga ning niidi — 30 tuh. kr. (39,6%). Suurenes puuvillalõnga ja -niidi väljavedu 172 tuh. kr. (58,9%), trükipaberi — 41 tuh. kr. (39,4%) ja puuvillariide — 26 tuh. kr. (16,3%). K. a. okt. väljaveos tuli juurde tallanahk 36 tn 99 tuh. kr., millist m. a. okt. väljaveos ei olnud.

Sissevedu. — Imports.

Sisseveetud kaubad kaubarühmade järgi suurenesid väärtuselt võrreldes m. a. okt.: toit-, maitseained ja joogid — 28,9%, toor- ja poolvalmisained — 47,9%, valmisasadused — 28,7%. Koguselt vähenes aga toit-, maitseainete ja jookide rühm 16,2% ja valmisasaduste rühm 10,6%. Väärtuse suurene-

Sisse- ja väljaveo tähtsamad ained. — *Principal Commodities of Foreign Trade.*

	Oktoober — October				1./I — 31./X			
	ton.		1000 kr.		ton.		1000 kr.	
	1937	1936	1937	1936	1937	1936	1937	1936
VÄLJAVEDU — EXPORTS.								
	Üldse: — Total:							
I. Elusloomad (arv) — <i>Animals, living (number)</i>	2 076	6 170	282	578	13 545	41 292	1 672	3 868
II. Toit- ja maitseained, joogid — <i>Food Products, Stim. Bever.</i>	5 823	6 392	4 446	2 522	45 408	45 768	29 730	24 868
Sellest: — <i>thereof:</i>								
Teravili — <i>Corn</i>	17	2 236	3	356	3 220	12 269	815	1 677
Kartul — <i>Potatoes</i>	1 781	2 024	128	161	16 569	12 477	882	714
Või — <i>Butter</i>	1 448	650	2 391	970	11 239	9 051	18 692	13 733
Munad — <i>Eggs</i> 1000 tk.	5 220	5 050	418	393	38 649	41 121	2 332	2 220
	815	305	—	—	2 299	2 444	—	—
Liha ja lihakaup — <i>Meat and Meat Products</i>	250	198	363	256	2 995	3 976	3 623	4 276
III. Toor- ja poolv.-ain. — <i>Raw a. Semi-Manufact. Materials</i>	52 743	19 031	4 478	1 545	340 363	291 965	35 263	24 080
Sellest: — <i>thereof:</i>								
Toornahad — <i>Hides undressed</i>	39	9	95	25	823	515	2 035	1 104
Metsamaterjal — <i>Timber Materials</i>	33 675	8 861	2 410	460	185 860	168 516	12 744	6 861
Tselluloos — <i>Cellulose</i>	7 386	5 258	982	590	51 840	50 552	6 645	5 603
Lina ja -lakud — <i>Flax and Tow</i>	98	47	97	39	5 245	6 255	5 025	6 298
Bensiin — <i>Benzine</i>	281	204	57	43	3 477	2 718	770	748
Põlevkiviõli — <i>Shale-Oil</i>	5 590	557	459	34	40 180	10 764	3 096	648
Kunstsarv — <i>Artificial Horn</i>	57	56	128	123	639	498	1 442	1 117
IV. Valmisraadused — <i>Manufactured Articles</i>	3 230	6 395	1 721	1 776	38 179	42 374	18 508	15 202
Sellest: — <i>thereof:</i>								
Vineer ja -toolipõhjad — <i>Plywood and Chair-backs</i>	1 502	2 347	360	464	18 037	15 929	3 910	3 495
Ajalehe- ja trükipaber — <i>News-a. other Printing Paper</i>	471	558	146	105	5 912	5 513	1 405	1 051
Puuv. lõng ja -niit — <i>Cotton Yarn and Thread</i>	188	110	464	29-	1 578	907	4 110	2 307
Puuv. riie — <i>Cotton Piece Goods</i>	56	52	186	160	773	861	2 412	2 936
Lina riie jäme — <i>Linen, coarse</i>	28	59	59	119	373	373	771	757
Džuutriie ja -kotid — <i>Jute Cloth and Sacks</i>	126	124	68	69	1 268	995	698	568
Taement — <i>Cement</i>	—	64	—	2	—	1 703	—	72
Tahvelklaas — <i>Sheet Glass</i>	270	486	39	83	1 829	4 566	221	746
V. Kallismetallid ja -kivid — <i>Precious Metals and Stones</i>	—	0	—	1	0	0	2	1
SISSEVEDU — IMPORTS.								
	Üldse: — Total:							
I. Elusloomad (arv) — <i>Animals, living (number)</i>	8	17	3	1	198	246	64	44
II. Toit- ja maitseained, joogid — <i>Food Products, Stim. Bever.</i>	12 881	15 379	1 707	1 325	88 218	75 301	12 137	7 601
Sellest: — <i>thereof:</i>								
Heeringad — <i>Herrings</i>	863	442	168	99	4 237	4 028	908	768
Sool — <i>Salt</i>	2 841	4 130	46	64	14 955	23 635	265	394
Suhkur — <i>Sugar</i>	2 331	2 098	330	232	21 334	21 412	2 763	2 869
III. Toor- ja poolv.-ain. — <i>Raw a. Semi-Manufact. Materials</i>	19 724	12 994	2 912	1 969	193 957	154 251	25 867	19 290
Sellest: — <i>thereof:</i>								
Toortubak — <i>Tobacco unmanufact.</i>	58	58	106	88	610	598	1 007	922
Toornahad — <i>Hides undressed</i>	118	117	136	145	1 255	1 235	1 889	1 338
Džuut — <i>Jute</i>	10	71	4	22	2 004	1 701	624	518
Puuviil — <i>Cotton</i>	632	495	274	675	5 388	4 658	7 546	5 813
Vill — <i>Wool</i>	32	46	134	145	240	335	1 043	1 039
Kivistisi ja koks — <i>Coal and Coke</i>	8 468	3 853	165	87	68 507	50 710	1 231	862
Petroleum — <i>Petroleum</i>	1 957	1 872	199	110	15 214	13 828	1 216	875
Bensiin — <i>Benzine</i>	514	604	63	57	6 092	6 688	638	643
Väetised — <i>Fertilizers</i>	601	303	73	30	45 748	29 655	2 473	1 601
Vävel puhastamata — <i>Sulphur unpurified</i>	—	—	—	—	8 333	3 955	669	331
IV. Valmisraadused — <i>Manufactured Articles</i>	8 385	9 271	6 485	5 037	77 733	68 624	54 562	42 997
Sellest: — <i>thereof:</i>								
Puuv. riie — <i>Cotton Piece Goods</i>	7	9	61	75	106	87	973	857
Villane lõng ja -niit — <i>Woollen Yarn and Thread</i>	33	37	237	272	260	309	2 234	2 374
Kunsti lõng ja -niit — <i>Rayon Yarn and Thread</i>	26	23	131	111	237	246	1 159	1 238
Raud ja teras — <i>Iron and Steel</i>	4 126	4 680	962	696	36 743	32 072	7 654	4 937
Kummi ja k. kaup — <i>Rubber and Rubber Goods</i>	84	74	319	300	558	496	1 749	1 593
V. Kallismetallid ja -kivid — <i>Precious Metals and Stones</i>	0	0	17	18	2	2	188	154

mist vaatamata koguse vähenemisele tingis peamiselt hindade tõus.

Toit-, maitseainete ja jookide rühma sisseveost moodustavad 838 tuh. kr. ehk 49,1% rukis, 330 tuh. kr. ehk 19,3% suhkur ja 163 tuh. kr. ehk 9,5% heeringad.

Toor- ja poolvalmisainete rühma sisseveost kuulub 874 tuh. kr. ehk 30,0% puuvillale, teiste kaupade osatähtsus on palju väiksem. Suur enamus toor- ja poolvalmisainete rühma kaupadest näitab k. a. okt. võrreldes m. a. tõusu. Nii osteti puuvilla k. a. okt. 199 tuh. kr. ehk 29,5% rohkem kui mullu, väetis 43 tuh. kr. ehk 143,3% petrooleumi 89 tuh. kr. ehk 80,9%, igasugu määrdeõlisid 43 tuh. kr. ehk 98,8%, tselluloosi 40 tuh. kr. ehk 82,5%, toornahku 41 tuh. kr. ehk 28,3% ja tubakat 18 tuh. kr. ehk 20,5%. Eriti tunduv on nafta ja gaasiõli suurenemine, mida veeti sisse 4154 tn 283 tuh. kr. väärtuses m. a. 173 tn 15 tuh. kr. vastu.

Valmissaaduste rühmas näeme k. a. okt. võrreldes m. a. tunduvat suurenemist jõu- ja töömasinate (665 tuh. kr. ehk 135,7%), transportvahendite (195 tuh. kr. ehk 112,5%) ja metallkauba (285 tuh. kr. ehk 54,1%) sisseveos. Suurenenud on ka põllumajandusmasinate ning riistade (31,9%) ja tekstiiltööstussaaduste (3,6%) sissevedu. Vähenenud on nahkkauba (32,0%), puutööstussaaduste (43,8%) ja elektrimasinate, igasugu aparaatide ning riistade (5,4%) sissevedu.

10 kuu väliskaubanduskäive võrreldes mullusega suurenes 39,9 milj. kr. (28,9%), sissevedu — 22,7 milj. kr. (32,4%), väljavedu 17,2 milj. kr. (25,3%) ja bilans oli 7,6 milj. kr. passiivne m. a. 2,1 milj. kr. vastu.

Väliskaubanduskäive oktoobris 1936—37.

Turnover of October Foreign Trade, 1936—37.

	Oktoober		1. I—31. X		1. I—31. X 37 % 1936=100	
	1937	1936	1937	1936		
	1000 kr. — In 1000 Kr.					
Väljavedu — Exports	10 927	6 422	85 220	68 010	+25,3	
Sissevedu — Imports	11 124	8 350	92 818	70 088	+32,4	
Käive — Turnover	22 051	14 772	178 038	138 108	+28,9	
Väljavedu ±	-197		-1928		-7 598	-2 067
Exports ±						
	1000 tn. — In 1000 tns.					
Väljavedu — Exports	62	32	424	380	+11,6	
Sissevedu — Imports	41	38	360	298	+20,8	
Käive — Turnover	103	70	784	678	+15,6	

Sisseveetud kaupadest suurenes tööstustoorainete sissevedu 5,7 milj. kr., teravilja — 3,5 milj. kr., metallide — 3,1 milj. kr., põllumajandusvarustise — 1,9 milj. kr., elektrimasinate, igasugu aparaatide ja riistade — 1,7 milj. kr., transportvahendite — 1,7 milj. kr., igasugu metallkauba — 1,6 milj. kr. ja jõu- ning töömasinate sissevedu 1,2 milj. kr.

Väljaveetud kaupadest suurenes metsamaterjali väljavedu 5,9 milj. kr., või — 5,0 milj. kr., põlevkiviõli — 2,4 milj. kr., puuvillalõnga ja niidi — 1,8 milj. kr., tselluloosi — 1,0 milj. kr. ja toornahkade väljavedu 0,9 milj. kr.

RAUDTEETEGEVUS SEPT. 1937.

ACTIVITY OF RAILWAYS IN SEPTEMBER, 1937.

K. a. sept. raudteetegevus arenes tõusu-suunas, ületades m. a. sama kuu. Jaamakassade rahalise lähikäigu kokkuvõtete järgi laekus tulu tuh. kr.

	1937	1936	± %	± % eelmise kuuga
Üldse	1263	1111	+13,7	-14,3
sellest:				
reisijateveost	458	412	+10,0	-22,3
pagasiveost	38	33	+15,2	+ 3,6
kaubaveost	747	642	+16,4	+ 1,8
mitmesug. tulu	25	24	+ 4,2	+31,6

Tulude summa suurenes 152 tuh. kr. ehk 13,7%, (millest kaubaveost laekunud tulu tõusul on ca 70%-ne osatähtsus) ja mis ületas m. a. sept. 16,4%. Reisijateveo tulu suurenes 41 tuh. kr. ehk 10,0%. Ka teised tululiigid näitavad tõusu.

Reisijate liiklus on tänava elavam eelmisest aastast, tõiustes mulluse 883 tuh. lt 966 tuh. le ehk 9,4%. Vastavalt suurenenud reisijate arvule kasvas ka reis-km arv 3269 tuh. ehk 12,7% (28 924:25 655 tuh. vastu k. a. kasuks).

K. a. sept. veetud kaubakogus ületab mulluse veo 12,3% ehk 228:203 tuh. tn. vastu. Kaubaveo tõus on tingitud kohaliku veo elavnemisest, kuna välisvedudes on märgata suurt kahanemist. Väljavedu vähenes sept. ca 30,0%, sissevedu üle 75,0% ja

transiitvedu ligi 65,0%. Veetud kaubakoguse tõus põhjustas ka tn-km suurenemist m. a. 19 286 tuh-lt 23 053 tuh-le ehk 19,5%. Tn-km tõus on tingitud peamiselt tn keskmise veokauguse pikenemisest 95,0 km-lt 101,0 km-le ehk 6,3%.

LAEVANDUS

TALLINNA SADAMA TEGEVUS OKT. K. A.

TALLINN HARBOUR IN OCTOBER.

Okt. oli laevade liiklemine välissõidus väiksem eelmisest kuust, kaubavedu oli aga suurem ja reisijatevedu väiksem eelmisest kuust.

	Välissõidust			
	saabus		väljus	
	Okt.	sept.	okt.	sept.
Laevu maht net.-rgt.	75 160	91 861	88 698	88 478
Kaupu tn.	37 885	30 248	36 012	38 819
Reisijaid	1 442	2 880	1 297	2 562

Laevade läbikäik mahu järgi oli okt. väiksem eelmisest kuust 13,2%. Vähenes peamiselt sissetulnud maht. Kaubavedu suurenes sisseveo osas ja vähenes väljaveo alal, nii et läbikäik kujunes 7,7% okt. suuremaks kui eelmisel kuul. Sisseveos olid kaalukamaiks kaupadeks kivisüsi, vili, (rukis), naftasaadused, sool, mitmesugused keemiakaubad ja metallid. Sisseveo üldsumma tõusis okt. 37 885 tn eelmise kuu 30 248 tn. vastu; juurdekasv 25,2%. Väljavedu ulatus okt. 36 012 tn (eelmisel kuul 38 819 tn),

olles väiksem eelmisest kuust 6,0%. Väljaveokoostises esineb suurema kogusega metsamaterjali, tselluloosi, põlevkiviõli, vanaraud, millised moodustavad ligi 2/3 kogu väljaveost.

K. a. 10 kuu jooksul oli laevasõit välissõidus veidi väiksem kui m. a. samal ajal. Vedudest oli kaubavedu tänavu märksa suurem ja reisijatevedu väiksem kui m. a. Kaupu veeti k. a. 10 kuu jooksul Tallinna sisse ja välja 607 984 tn, m. a. samal ajal 501 494 tonni, seega enam 21,2%. Suurenes sissekui ka väljavedu, kuid esimene veidi enam. Reisijate arv oli tänavu 63 086 m. a. 71 619 vastu, väiksem 11,9%.

Rannasõidus jäi tegevus samuti nagu välissõidus okt. väiksemaks eelmisest kuust. Veod vähenesid ja nimelt veeti okt. kaupu 13 583 tn eelmise kuu 15 202 tn vastu. Tänavu 10 kuu jooksul oli aga kaubavedu suurem kui m. a. samal ajal, nimelt 101 026 tn 95 836 tn vastu, seega enam 5,4%.

PRAHITURG. — FREIGHT MARKET.

Prahiturg nädalal kuni 10. nov. argnes edasi lõdvenemistähe all, olles tagasihoidlik ja vaikne. Vaid üksikuil turgudel oli märgata ajutist elavnemist, nagu viljavedu P.-Ameerikast.

Viljavedudel koondus peahuvi P.-Ameerika vedudele. Sõlmiti rohkesti laadungeid USA Gulf-sadamaist, samuti nagu St. Lawrence'st. Prahid sel veoturul püüsid eelmise nädala tasemel, näidates mõnedesse sadamaisse isegi kõvenemist. Maksti: St.-Lawrence — p. p. Inglise, Antverp.; Rotterdam 4/10½ per qr., Gulf-sadamaist samusse maisse 4/3—4/- per qr. L.-Ameerika

viljaprahtimine oli soigus. Tehti vaid üksikuid laadungeid, kusjuures maksti 30/- p. p. Inglise, Antverpeni 28/6. Austraalia viljaprahtimine oli ka vaikne, maksti 9/- 10/- üle miinimumi.

Mustast merest oli viljavedusid vähe, prahid olid 20/- Antverpeni, Rotterdami ja 22/6 Taani.

Teistest üleookeanivedudest elavnnes veidi vanaraua vedu P.-Ameerikast, põhjapoolseist sadamaist Inglise maksti 25/- 25/6. Suhkruveol Kuubast Inglise langesid hinnad 23/- per tn. Riisivedu Saigon-Bordeaux 41/- 41/6.

Süteprahid näitasid mõnedel vedudel

veelgi väikest lõdvenemist, võrreldes eelmise nädalaga.

Metsaveoprahid lõdvenesid veel veidi ning laadungeid oli võrdlemisi vähe pakkumisel. Etteprahtimine 1938. a-ks vaibus peagu täielikult, kuna pakutavate prahtidega ei ole sõlmijaid ja metsa on vähe müüdnud ette. Maksti L.-Soomest Inglise ida r. sadamaisse 47/- 50/- per std.

Ajalepinguprahtimisi oli vähe, kuna langemistendentsiga turu puhul on prahtijad ettevaatlikud. 8600 dw. tn. laev I Ameerika reisuks 7/-, 8000 tn. laev Kauge-Ida sõitudeks 9 kuud 10/6; 7500 tn. mootor-laev, 12 kuud, 7/6.

Okt. prahiindeks „Lloyds List'i”

koostisel näitas võrreldes sept. 2,6% langust. Tegelik langus oli kuu teisel poolel märksa suurem, kuna kuu esimene pool oli veel kõrge taseme juures:

Lloyds List'i prahiindeksid okt. (1923 = 100):

		Tõus/langus
		võrr. sept.
Euroopa	186,0	-0,8%
P.-Ameerika	189,8	+1,1%
L.-Ameerika	114,2	-5,6%
I.-India, Aafrika	150,5	-6,1%
V. Ookean, Austraalia	110,5	-1,5%
	Üldindeks	130,1
		-2,6%
1937. a. III veerand	125,8	
1937. a. II "	117,6	
1937. a. I "	103,2	
1936. a. IV "	89,9	

PÖLLUMAJANDUSSAADUSTE TURUD

VÖITURG. — BUTTER MARKET.

Kuigi võituruseisund pakkumise seisukohalt Inglises on praegu võrdlemisi soodus, avaldus m. n. hindade langus. Või hinna tunduv kõvenemine varemäl nädalail tõi kaasa tarvituse tagasiminekut ning ühtlasi ka hindade lõdvenemist. Nii noteeriti meie võihinnaks Manchesteris 142—144 š cwt m. n. 154—156 š vastu. Taani võihinnaks noteeriti Londonis 150—152 š cwt, ning Kopenhaagenis 276 Tkr. 100 kg, s. o. 20 Tkr. vähem kui e. n. Samuti langes ka Saksast saadav hind. Meie eksportvõihinnaks noteeriti 200 s. kg ja seda või eest, mis tuli sisse 8—14. IX. Turutendents kindlusetu.

Võituruseisundi kujunemine toimus viimasel ajal paranevas suunas. Majanduseisundi paranemise tõttu on tänavu võitarvitus näidanud elavnemist, mille tagajärjel ka hindade tase näitas tõusutendentsi. Kuna pakkumine euroopa karjamajandusmaist sügiskuil näitas vähenemist ning ookeanitagused maad vähenemist katta ei suutnud, kõvenesid võihinnad eriti kiirelt, millega aga tarvitus ei suutnud pidada sammu. Seetõttu on tõenäone, et võihindade tase tuleval nädalal langeb veelgi veidi, ning hakkab siis näitama püsivamat joont.

Võitoodangu liikumine ookeanitaguseis mais näitab hooajalist tõusutendentsi. See-

juures oli, näit., Austraalias võitoodang 13% ning või väljavedu 19% suurem kui m. a. samal kuul. Uus Meremaalt teatatakse aga võitoodangu vähenemisest, võrreldes m. a. sama ajaga. Võitoodangu vähenemist on põhjustanud osalt ka lehmade arvuline tagasi-

PÖLLUMAJANDUSLIK VÄLJAVEDU. EXPORTS OF AGRICULTURAL PRODUCTS

	Nädalas		1937. a.	1936 a.	1935. a.
	8./XI 14./XI 1937	1./X 7./XI 1937	1./I kuni 14./XI	1./I kuni 15./XI	1./I. kuni 17./XI
VÕI (tonni)					
Butter (tons)	823,8	—	11612,8	9362,0	9855,0
Sellest:					
Saksa . . .	28,7	—	4280,6	3879,3	3831,1
Inglise . .	294,7	—	7155,6	5311,8	5692,8
MUNAD					
(tuh. tk.) —					
Eggs (1000)	576	—	39225	42315	45279
Sellest:					
Inglise . .	108	—	5461	17019	21803
Saksa . . .	360	—	33332	20337	19323
PEEKON					
(tonni) —					
Bacon (tons)	44,8	48,4	1374,4	1960,0	1971,8
LINA (tonni)					
Flax (tons)	20,4	31,1	5166,1	6382,6	4209,8
Sellest:					
Inglise . .	10,1	—	1732,4	2772,6	2880,1
Belgiasse . .	—	—	201,5	231,9	70,3
Soome . . .	10,3	—	311,6	465,3	140,3
Saksa . . .	—	20,9	2174,0	1238,0	1097,8
Prantsusse .	—	—	532,3	1531,3	10,8

minek. Nii oli Uus-Meremaal lehmi k. a. algul 1935 520 tk. m. a. 1951 500 ja 1935. a. samal ajal 1952 100 tk. vastu. Võrdluseks olgu tähendatud, et 1929. a. lehmade arvust on k. a. lehmade arv siiski 565 000 tk. võrra suurem. Seega on viimaseil aastail piimakarja arvu tõusukiirus jäänud Uus-Meremaal väikeseks.

Või väljavedu Taanist oli okt. 3% väiksem kui m. a. samal kuul. K. a. esimese 10 kuu jooksul oli Taanist eksporditud võikogus 5% suurem kui m. a. samal ajal. Kogu eksporditud võist läks 77% Inglisse ja 22% Saksa. M. a. samal ajal oli Inglisse veetud võikoguse osatähtsus 75%, näidates seega tänavu suurenemist.

PEEKONITURG. — BACON MARKET.

Peekoniturul püsib kindel tendents. Eesiti peekoni kõrgemat sorti noteeriti Londonis endiselt 83 š tsn., nagu m. a. samal ajal. P.-Inglises näitavad peekonihinnad kõvenemistendentsi. On lootusi, et lähemal ajal sama tendents avaldub ka Londoni turul, kuna pühadekaubandus on lähenemas.

K. n. maksavad eksporditapamajad peekonisigade eest järgmisi hindu:

Tapakaalud	I sort	II sort	III sort	IV sort
60 —72 kr.	88	88		
55,5—59 „	83	79		
72,5—75 „	83	79	Siseturuhinnad.	
75,5—80 „	79	75		

ja elussigade eest:

90—120 kg. raskused	62 s	eluskaalu	kg.
121—160 „ „	66 „	„	„
üle 160 „ „	62 „	„	„

M. n. tapeti eksporditapamajades 1421 siga 1359 sea vastu eelmisel nädalal. Elussigade läbikäik tõusis 2564 seale 2555 sea vastu eelmisel nädalal. Neljas saadeti elussigu läheb Saksa 16. skp. ca 1750 elusseaga.

TAPALOOMADE JA LIHATURG. — CATTLE AND MEAT MARKET.

Tapaloomade ja lihaturg kujunes m. n. tagasihoidlikuks. Loomaliha nõudmist vähendas ka mardipäeva suurem nõudmine kodulindudele, mis mõjustas just veiselihatendentsi. Veistepakkumine oli keskmine. Nädala teisel poolel paranesid veidi hinnad ainult rammusal kaubal. Eeloleval nädalal võib loota tendentsi elavnemist. Nädala keskmiselt maksus veiseliha:

Pulliliha, suuril, rammusail 40—44 s. ja keskmisil 38—40 s. Eluskaaluhinnad suuril pullel 27—29 s. kg.

Pulliliha, väiksemail, rammusail 40—42 s., keskmisil 35—38 s. ja lahjadel 30—35 s. kg. Eluskaaluhinnad sõltuvalt rammususest 22—24—28 s. kg.

Lehmade ja härjaliha nuumatuil 45—48 s., keskmisil 35—38 s. ja lahjadel 30—33 s. kg. Lehmade eluskaaluhinnad 14—21—30 senti kg.

Mullikaliha rammusail 40—42 s., keskmisil 35—38 s. ja lahjadel 30—35 s. kg.

Vasikate pakkumine keskmine. Nädalas turustati 510 vasikat. Nõudmine keskmine. Tapetud, nuumatud vasikad ühes nahaga

maksusid 65—70 s., keskmised 60—65 s. ja lahjemad 55—60 s. kg. Elusvasikate hinnad 35—40—45 s. kg.

Lammaste pakkumine üle keskmise. Nõudmine hea. Tapetud lambad ilma nahata ja pudemeteta maksusid: rammusad 48—52 s., keskmised 45—48 s. ja lahjad 40—45 s. kg. Eluskaaluhinnad 28—33—36 s. kg.

Eksportlambaliha-noteering jäi muutmatuks, s. o. 75—80 s. kg. ning eluskaaluga franko saatejaam 33—36 s. kg.

Sigade pakkumine keskmine. Nõudmine keskmine. Tendents püsib ning võib eeloleval nädalal loota isegi veidi kõvenemist. Nädala keskmiselt maksusid noored tapetud sead ühes peade-jalgadega 80—82 s. kg, lihasaad 78—80 s. ja rasvasead 75—80 s. Elussead 62 s. kg.

Nahkade hinnad. Veisenahad toorelt 88 s. endise 93 s. vastu kg, kuid eeloleval nädalal on oodata tendentsi paranemist taas 2 s. piires kg-lt. Vasikanahad 5.50—5.75 kr. tk. Lambanahad sõltuvalt villast 2—4 kr. tk. Hobusenahad ühes laka ja sabaga 13—15 kr. tk.

KANAMUNATURG. — EGG MARKET.

Kanamunaturuseisundi kujunemine toimus üldiselt e. n. tasemel. Inglise võis panna mõningate maade munahindade liikumises tähele väikest tagasiminekut, kuid Saksas püsisid hinnad endised. Vastavalt hindade kujunemisele noteeriti ka meie eksportmunadel endine hind, s. o. 120 s. kg franko kogumispunkt. Samuti noteeriti ka siseturumunade hinnaks endine hind, s. o. 90 s. kg.

Kanamunade väljavedu Taanist oli k. a.

okt. 112,7 milj. tk., s. o. 11% enam kui m. a. samal kuul. K. a. esimese 10 kuu jooksul eksportis Taani mune 1394,7 milj. tk., s. o. 18% enam kui m. a. samal ajal. Kanamunade sissevedu Šveitsi on tänavu näidanud tõusu võrreldes m. a. Nii importis Šveits kanamune k. a. esimesel 9 kuul 111 610 kv m. a. sama aja 98 220 kv vastu, suurenedes seega 14%. Itaalia importis k. a. esimese 8 kuu jooksul mune 61 080 kv m. a. sama aja 13 750 kv vastu.

PIIMATURG. — MILK MARKET.

Piimahindade noteerimiskomisjon noteeris 15. nov. s. a. piima eest Tallinna kohta endised hinnad, s. o.: I valiku rööskpiim müügil piimakauplustele 13 s. l. ja müügil piimatööstustele 12 senti liiter. II valiku rööskpiim müügil piimakauplustele 11 s. l. ja müügil piimatööstustele 10 senti liiter. Põllutöökotta saabunud teated Tallinna ümbruse kontrollühingutest teatavad, et piima järele on praegu kauplustes nõudmine väga hea, ei ole anda piima nii palju, kui soovitakse saada. Piima puuduse tõttu ka tööstused ja piima kokkuostjad maal on sunnitud korralikku hinda maksuma. Nii makstakse Nehatu-Uuskülas

koha peal piima eest 10 s. l. ja Rael 9 senti liiter.

Väikemüügil maksus piim linnades piimakauplustes möödunud nädalal (senti liiter):

	I valik pudelites lahtiselt	II valik pudelites lahtiselt
Tallinn	18—19	— 15—16
Tartu	14—15	11—12 — 9—11
Narva	16	— 12
Pärnu	18—19	14 — 13
Rakvere	14	— 11
Võru	—	— 10
Valga	14	— 10—11

Möödunud nädalal tõusis väikemüügihind Pärnus ja Võrus ühe sendi võrra liitrit.

TERAVILJATURG. — GRAIN MARKET.

Teraviljaturul jätkus m. n. hindade nõrgenemine. Nii langes nisunoteering Chicagos eelmise nädala 12.19 kr-lt 11.90 kr-le ehk 2,4%. Samaaegne hinnalangus oli Liverpoolis 3,3%, kusjuures nädala keskmiseks hinnaks kujunes 16.35 kr. kv. Vaatamata teiste börside noteeringute langusele kõvenesid Hamburgis nisuhinnad ja tõusid Manitoba I sordil 21.90 kr-le kv, mis tähendab 36 s. ehk 1,1%-st paranemist, kuna Winnipegis jäi hind e. n. tasemele.

Rukkihind langes Chicagos eelmise nädala 10.55 kr-lt 9.96 kr-le, Winnipegis 10.99 kr-lt 10.56 kr-le ja Hamburgis 15.66 kr-lt 15.35 kr-le. Samuti nagu toiduviljaturg, näitab ka söödaviljaturg juba pikemat aega nõrgenemist. Maisihinnad, millised sõltuvad tavaliselt toiduviljahindadest ja teevad kaasa viimaste üles-alla kõikumisi, on praegu

peale nisuhindade languse veel mõjustatud eriti heast lõikusest P.-Am. Ühendriiges, kus tänavune maisitoodang ületab m. a. 68% ja tõuseb 2,6 milj. buš. M. n. kohta noteeriti keskmiseks maisihinnaks Chicagos 7.89 kr. kv, mis on 2,4% madalam kui eelmisel nädalal.

Senini kasustati lõunapoolkeral asuvate tähtsamate teraviljatootjate maade kohta ametlike andmete puudusel eraviisilisi hinnanguid, millised olid üksikeistest tunduvalt lahkumisevad, andes seega kujunevast toodangust väga ebauhtlase pildi, kuid hiljuti avaldatud Austraalia esimesest ametlikust hinnangust selgub, et sealne tänavune loodetav nisutoodang ületab 9% m. a. ja tõuseb 163 milj. buš.-le, mis on ligilähedane senini arvatud eraviisiliste hinnete keskmisele. Seega ületab sealne tänavune toodang

kõik aastad pärast 1933. a., mil nisulõikus tõusis 177 milj. buš.-le.

Siseturul kallines m. n. kaerahind ena-

LINATURG. — FLAX MARKET.

Möödunud nädalal oli linaturu nõrgene- mine õige tugev; nii hinnati meie Võru- Petseri lina nädala kestel tervelt £ 6 tn-lt alla. Nüüd on langushoog jäänud väikse- maks ja kompetentseis ringides arvatakse leiduvat teatud tunnuseid, et linahindade stabiiliseerumine ei ole enam kaugel. Spe- kulatiivsed ärid, kellede teeneks arvatakse suurel määral säärast järsku ja tugevat hinnalangust, olevat muutunud tagasihoidli- kumaiks ja hakanud kahtlema edasises hinna allasurumises. Siiski on praegu linaturg veel väga ebakindel ja ostjail puudub jul- gus tehinguis, arvatud välja väikesed partiid, millised lähevad jooksva tarviduse katteks.

Ketrusvabrikuis on tulnud teatud telli- misi sõjavarustisele, kuid üldiselt valitseb ka linase lõnga ja riide turul endiselt nõrk seis.

Linahinnad Šotis.

	10. XI 37.	3. XI 37.
Võru-Petseri R.	£ 66—67	£ 67—68
Pärnu ülepuhastatud R.	£ 64—65	£ 65—66
Pärnu takk I sort	£ 48—49	£ 49—50
Läti-Livoonia R.	£ 67—68	£ 69—70
NSVL-u kasteleo IV gr. I s.	£ 74—75	£ 74—75

Nagu siit näha, kõik lina peale NSVL-u lina, on nõrgenenud £ 1—2 inglise tonnilt.

KARTULITURG. — POTATO MARKET.

Kartulite väljaveos ei ole märgata eri- list elavust. M. n. võeti väikesel määral kokku ka seemnekartuleid, et enne kül- made tulekut veel täiendada tagavaru. Tal- linnast ei ole suudetud saata veel kuigi pal- ju seemnekartuleid välja, mispärast ladu- des on praegu suured kogused kaupa. M. n. läiks välja ca 1800 kv kartuleid, sellest 1250 kv seemnekartuleid. Arvatavasti lä- heb k. n. veidi rohkem.

Rootsis on kartulihinnad veidi tõusnud, mille tagajärjel peale Paldiski on ka Tal- linnast saadetud kartuleid Rootsi. Ühes rootsi hindade paranemisega tõusid Paldi- kis põllumeestele väljamakstavad hinnad ca 30 s. kv-lt.

muses turgudel kg-lt keskmiselt pool senti. Samuti ilmnes ka mõnel turul väike rukki- hinnatõus.

Mõnesid juhusiikke tehinguid väikesile partiidele on tehtud £ 74 cif vene kasteleo IV gr. I sordi alusel ja Läti-Livooniat on müüdnud £ 67 cif R. sordi alusel.

Linahindade noteerimiskomisjon oma koosolekul 12. nov. k. a. Tallinna börsil no- teeris linakokkuostuhinnad riiklike standard- sortide alusel franko kokkuostja ladu sen- tides kg-It:

	Võru- ja Petserimaal	Mujal Eestis
R.	105	108
HD.	96	94
D.	87	85
OD.	78	76
LOD.	69	67
H.	60	58
Takk I sort	67	
Takk II sort	57	
Takk III sort	47	
Ehitustakk	17	

Tendents langev.

Petseri kuulaadale 15. nov. k. a. toodi 7 vagunit, s. o. 70 000 kg lina, mis müüdi hinnaga 98—101 s. kg, üksikuil juhtudel maksti kuni 104 s. kg-st R. sordi alusel. Seega on langenud linahind peagu samale tasemele, nagu 1936. a. hooaja algul.

Linaseemet oli toodud samale laadale 25 000 kg, mis müüdi hinnaga 15,5—16 s. kg.

Tööstuskartulite järele on väga suur nõudmine piiritusvabrikuis. Lõunapoolseisse vabrikuisse veetakse järjest Virumaalt kar- tuleid.

Kartulihindade noteerimiskomisjoni koos- olekul 15. XI s. a. noteeriti Börsikomitees järgmised hinnad:

1. Söögikartul: Lääne rannas kr. 2.50 kuni 2.80 kv. Viru rannas kr. 2.00—2.20 kv.

2. Tööstuskartul tärklisvabrikuis 10 s. tärklise kg ehk kr. 1.80—2.20 kv, piiritus- vabrikuis: 10—12 s. tärklise kg ehk kr. 2.00 kuni 2.40 kv. Tendents kindel.

AEDVILJATURG. — VEGETABLE MARKET.

Tallinna turg. Sibulõuna hind on võrreldes m. n. langenud umbes 5 s. kg-lt. Võrdlemisi puhtaid sibulõunu müüdi 17—20 s. kg. ja kastiviisi 15 s. kg. Hinnalangus on tingitud sellest, et eksporditõrid õunte ostmisega on muutunud tagasihoidlikeks. Võrdlemisi rohkesti pakutakse veel nõrka antonovkat ja nõutakse 7—13 s. kastiviisi. Parimate, punaste sortide pakkumine on väike, kg-st nõutakse 30—45 s.

Jõhvikate hinnas on märgata ka väikest langust. Kastiviisi ostes nõuti 26 s. kg. Väikesel arvul 30 s. kg.

Tomateid on näha veel õige vähe. Lõppemas on järeivalminud välistomatid kui ka kasvumajatomatid.

Õunaekspord. Nädala lõpul oli Soomest saadud lisakontingent juba peagu täidetud ja õunaekspord jäämas juba seisma. On arvata, et Soomest saadakse veel lisakontingent. Eksporditõblilikke õunu näib veel jätkuvat. Õunaekspord Saksa on sel aastal lõppenud, kuna eksporditõblilikkude antonovkat ei ole enam saadaval, teisi sorte ei ole aga võimalik anda sealt saadava madala hinna ja nõutava lahtiselt vagunis saatmiviisi tõttu. Eksporditõblilikest sibulõunust maksti Tallinnas 26—27 s. kg., punastest talisortidest aga kuni 35 s. kg.

Siguriekspord. Turuolukord Soomes on muutunud praegu võrdlemisi raskeks, sest pakkumine on suur ja hinnad seetõttu nõrgenenud. Siseturul on märgata sigurihindades kalduvust tõusule, mistõttu ekspordiks sigurite kokkuost muutub raskeks. Eksporditõblilikust sigurist on makstud kuni 19 s. kg.

KALATURG. — FISH MARKET.

Vaatamata hilissügishooajale annab merekalastus ikka veel rahuldavalt haugi, milline läks peamiselt eluskalana Rootsi. Peipsist tuli mõni saadetis ekspordikoha. Et ka senised elusangerjatagavarad võimaldavad täita rohkeid välismaisi nõudmisi, kujunes m. n. kalakauba väljavedu võrdlemisi rahuldavaks.

Nädala kestel veeti välja kala ja kala-kaupu 31 000 kg, sellest angerjat 20 250 kg, koha 3 600 kg, haugi 5 300 kg, latikat-ahvenat 850 kg ja kalakonserve 1 000 kg.

Aedvilja eksporditi 8—13. nov.:

Õunu	41 428 kg.	Sibulaid	13 650 kg.
Sigureid	50 600 "	Konservkurke	3 190 "

Kõik eksporditud aedviljad on läinud Soome, arvatud välja 40 kg. konservkurke, milliseid saadeti Belgiasse.

Tallinna turul maksti 15. nov. väike-müügil:

Õunad	10—50 s kg.	Kõrvitsad	8—10 s kg.
Pirnid	150 " "	Jõhvikad	30 " "
Tomatid,		Pähklid	100—150 " "
välis	50 " "	Kuivat õunad	
kasvum.	100—150 " "	kodum.	150 " "
Sibulad	27—30 " "	välism.	300 " "
Peakapsas	3—5 " "	Kuivat ploomid	
Hapukapsas	10 " "	välism.	200—250 " "
Porgandid	8—10 " "	Hapukurgid	1—5 " tk.
Peedid	10—15 " "	Lillkapsad	35—45 " pea
Kaalikad	8—10 " "	Redised	10 s kimp

Aedsaaduste suur müügihinnad 12. nov. Börsikomitees:

Õunad talisordised (l. sibulõun), eksporditõblilikkude, franko Tallinn, pakkimiskuludeta 26 s. kg. Tendents püsiv. Õunad talisordid (punased sordid), alus nagu eelmisel — 33 s. kg. Tendents püsiv.

Sibulad eksporditõblilikkude, franko kokkuostukoht, pakkimiskuludeta, 20 s. kg. Tendents püsiv.

Sigureid eksporditõblilikkude, franko kokkuostukoht, pakkimiskuludeta, 17 s. kg. Tendents püsiv.

Jõhvikad eksporditõblilikkude, franko Tallinn, pakkimiskuludeta, 18 s. kg. Tendents kindel.

Konservkurgid eksporditõblilikkude, ca 5 kg plekknõu 240 s. Tendents kindel.

Angerjat läks eluskalana Saksa 12 850 kg ja Rootsi 100 kg, värskena jääpakendis Saksa 7 300 kg.

Tagavarade vähenemine mõjub angerja hinnatõusule. Rannikul makstakse juba paigaangerja kg-st kuni 120 s ja rändangerja kg-st kuni 180 s.

Haugi ja koha läks Rootsi. Latikat — Soome ja väiksemaid saadetiisi kalakonserve Inglisse, Saksa ning USA-sse.

Siseturukalakaubanduses arenes tegevus keskmise elavusega. Tallinna

turul oli müügil rohkesti hooajakaupa — meresiga, mistõttu keskmise suurusega kalast nõuti 55 s kg, suuremaid kuni 80 s kg.

Esmakordselt tuli Tallinna turule Peipsi räabist hinnaga 70—80 s kg.

Lõheplüügiaeg on läbi. Müügil mõnesid üksikuid plommiga varustatud kalu. Hind kvaliteedi järgi 100—200 s kg.

Tähtsamate kalaliikide turuhinnad s. kg.:

	Tallinn 13. XI	Tartu 13. XI	Narva 12. XI
Lõhi, värsked	100—200	—	75—100
Angerjas, värsked . . .	140—200	220	—
Siig, värsked	55—80	50—70	—
Koha, värsked, I valik	100—130	80—100	80—100
Koha, värsked, II valik	70—90	60—80	60—80
Haug, värsked	45—60	30—50	—
Ahven, värsked	20—40	10—20	15—35
Latikas, värsked	45—70	40—60	30—40
Vimb, värsked	40—45	—	35
Koger, värsked	45—50	15—60	—
Räabis, värsked	70—80	50—60	70
Linask, värsked	—	70—80	—
Luts, värsked	40—45	25—30 elus	50
Kilek, värsked	—	10—15	—
Särg, värsked	20—25	10—15	15
Säinas, värsked	—	25—40	—
Ärn (harjus), värsked	—	—	65—70
Teib, värsked	—	15—20	—
Räim, värsked	15—25	23—30	15
Kilu, värsked	70—75	—	—
Tursk, värsked	15—20	25	—
Leat, värsked	35—50	—	—

Räimekaubandus. Kohalikke räimi tuleb Tallinna turule vähe, Saare ja Muhu rannikvetest veidi suuremaid saadeti. Suuremal kogusel oli müügil aga Soomest toodud värsket räime. Müügihinnad vastavalt kvaliteedile: kohalik räim 20—25 s kg, Muhu ja soome räim 15—20 s kg. Tartus müügil Paldiski räim hinnaga 23—30 s kg.

Narva lahes kujunes räämesaak veidi paremaks, kalureile maksti 10—12 s kg ja Narva turul müüdi 15 s kg.

Kilusaak endiselt kehv. Müügil ainult mõnesid kastitaisi hinnaga 70—75 s. kg.

Tursasaak endiselt rahuldav. Turul müügil turski rohkesti, hinnaga 15—20 s kg.

Soolakala-kaubandus areneb elavalt. Peale heeringate on suur nõudmine soolatud silkudele.

K. a. okt. toodi sisse soolasilku 482 273 kg 46 014 kr. väärtuses, m. a. samal kuul 205 085 kg 28 822 kr. väärtuses.

Tallinna turul ostetakse rohkesti ka soolatud siigu 70—90 s. kg ja soolatud turski 25 s. kg.

INFORMATSIOONI OSA

EESTI PANGA NÄDALAARUANNE.

Eesti Pank (Bank of Estonia) — Weekly Return,

AKTIVA

7. novembril 1937. a.

PASSIVA

1. Kattevara: — Reserve: kuld: rahas ja kangides	34 214 207,80	2. Põhikapital — Capital	5 000 000,—
välisraha	15 694 471,54	3. Tagavarakapital — Reserve Fund	908 496,77
3. Sisevekslid: — Home Bills: kaubavekslid	11 382 368,53	3. Jooksvad kohustused: — Current Liabilities: a) pangatähed liikvel	48 546 097,—
põllumajandusl.	2 451 760,11	b) jooksvad arved: valitsuse	22 056 615,86
metsatööstusl.	70 860,86	pankade	8 154 488,93
4. Laenuid: — Loans and Advances: valitsusele	9 940 195,50	teised	2 529 764,78
teistele *)	—	4. Muud passivad — Other Liabilities	12 799 720,—
5. Kinnis- ja vallasvara — Immovable Property and Equipment	8 393 949,83		
6. Muud aktivad — Other Assets	21 927 858,97		
	99 994 383,34		99 994 383,34

Kattevara vahetuskord jooksvate kohustustega: } 61,28%
Proportion of Reserve to Current Liabilities: }

*) Selles summas Vab. Val. poolt garanteeritud laene Kr. 1 228 899,28
Includes Ekr. 1 228 899,28 guaranteed by the Government.

JUHATUS.

VÄLISMINISTEERIUMI VÄLISKAUBANDUSE OSAKONNA TEATED

ITAALIA.

Rahvuslik tekstiilnäitus Roomas.

National Textile Exhibition in Rome.

18. XI k. a. avatakse Roomas rahvuslik tekstiilnäitus.

Erilist tähelepanu näituse organiseerimisel on suunatud saavutiste demonstreerimisele autarkia alal tekstiiltoorainete tootlemise suhtes.

Puuvillapaviljonis pannakse välja plastilisi plaane, millised näitavad soodsaid tsoone puuvillakasvatamiseks Itaalias ja tema asumais.

Erilises osakonnas näidatakse tekstiiltaimede kasvatamist Itaalias ja selle kasvatamise edendamise võimalusi. Näidatakse muuseas „ramie“ (Kaugest-Idast sisseveetud tekstiiltaim) ja leetpõõsa (ladina-nimetus: genista, genēt, ginistra, Ginster) kasvatamist.

Lina-, kanepi- ja spardi- (le sparte, lo

sparto, das Spartgras) kasvatamise demonstreerimiseks on eriline paviljon.

Eriline osakond on kunstiõõstusele (il rayon). [Itaalias on seadusega loomuliku siidi tootjate huvides keelatud tarvitada kaubandusnimetust „kunstiõõst“ (seta artificiale); selle asemel on sama seadusega määratud kindlaks nimetus „rayon“.]

Eriline osakond on määratud loomuliku siidi õõstusele.

Kunstvilla- („lanita“ile ja „snia-amba“) kangale on määratud eriline paviljon.

Loomuliku villa paviljonis on kolm osakonda: esimene on itaalia ja välismaiste lammaste ja nende villa jaoks; teises osakonnas on pandud välja kõik villatööstuses tarvitavad masinad; kolmas osakond on määratud pestud ja soetud villa lõngale ja kangale mitmekesiseis sortides: kalev, flanell, vilt jne.

Tselluloosivalmistamine õlgedest. — *Manufacturing of Cellulose of Straw.*

Itaalia Riikliku Poligraafilise Instituudi (milline trükib „Gazzetta Ufficiale“t — Riigi Teataja — ja kõik riigi poolt väljaantavad raamatud, plangid, väärtpaberid jne.) aruandest on näha, et instituudile alluva õlgedest tselluloosi valmistava vabriku ehitamine

Fioggia's maksus ca 35 milj. liiri. Vabrikus töötab 940 töölit. Vabrik toodab õlgedest tselluloosi paberivalmistamiseks, mis on esijoones määratud riiklikeks tarbeiks, ülejääk paberist läheb müügile paberikauplusile.

Rauatarvituse vähendamine majade ehitamisel.

Decreasing the Use of Iron in Building Construction.

Vastavalt ministrite nõukogu viimase istungi otsusele vähendada rauatarvitust majade ehitamisel vähendatakse nende ehitamisel ka raudbetoonitarvitust.

Ühenduses sellega on võetud üles küsimus tõsta raua julgeolekukoormat 1200 kg-lt 1400 kg-le sm^2 kohta ja terase julgeolekukoormat 1800 kg-lt 2000 kg-le sm^2 kohta.

Rauakogus avalike ja eramajade ehitamisel

tõusis 1936. a. 400 000 tn-le. Uute määruste tagajärjel on oodata selle koguse märksat vähenemist.

Avalike tööde ministeeriumis on väljatöötamisel normid metallide tarvituse vähendamiseks maa-aluste veetorude ehitamisel: on nähtud ette tsemendist ja asbest-tsemendist veetorud metalltorude asemel. Määrus justub 1. I 1938.

Rakulise tsemendi tarvitus Itaalias. — *Consumption of Cellular Cement in Italy.*

Itaalias võeti hiljuti tarvitusele majade ehitamisel rakuline tsement (il cemento cellulare; le ciment cellulaire).

Rakuline tsement on tavaline tsement mille segule tugeva raputamise teel lisatakse juurde eriline vahutav aine. Sel vii-

sil saadud tsement osutub käsnataoliseks saaduseks paljude õõnsustega sisemuses; kaal võrreldes sama suure tavalise tsemendi kogusega on 30—70% väiksem. Seda tsementi tarvitatakse välis- ja sisemüüride katteks, sisemiste vahemüüride ehitamiseks ja

ta on eriti kohane välkeste majade ehitamiseks.

Rakulise tsemendi spetsiifiline kaal on 700 kg m³; soojuste juhtivus on minimaalne; peale selle on ta muutumatu ega võta sisse niiskust.

Kartuliturukonjunktuur Itaalias. — *Prospects of Italian Potato Market.*

K. a. kartulisaak Itaalias itaalia omast seemnest on koguslikult hea, kuid kvaliteetivõlt halv: sagedased vihmad edendasid kartulikasvamist, kuid kartulikvaliteet kannatas seejuures suure niiskuse all. Selle tagajärjel hakkkavad kartulid varsti mädanema ja halvemad mugulad tulevad seetõttu tarvitada umbes dets. lõpuks; paremad võivad pidada vastu vast veebruari lõpuni. Oodata on seetõttu söögikartulite hindade tõusu jaanuaris—märtsis, osalt aprillis (aprillis tuleb juba värsked varaseid kartuleid L.-Itaaliast turule, milliste hinnad püsivad siiski alguses kõrged).

Ülaütoodu kehtib kartulite kohta itaalia omast seemnest. Välismaalt, eriti põhjapoolseist maist, sisseveetud seemnekartuleist saadud kartulid panevad paremini vastu kliimamõjudele. Ka on välismaalt sisseveetavaist seemnekartuleist saadud saak määratud peamiselt väljaveoks Kesk-Euroopasse ja osalt ka Lääne-Euroopasse varaste kartulitena. Seetõttu eelistatakse sisseveos varaste kartulite seemet: böömi varaseid kollaseid, juli, bintjed, viimase ajal ka poolvarast majasteeti.

Itaalia määrused jahusegu kohta leivavalmistamisel.

Regulations Concerning Flour Mixing for Bread Baking in Italy.

Itaalia korporatsioonide ministeerium saatis määruse prefektidele, millega määratakse kindlaks, et kohustus nisu- ja maisijahu segamiseks leivavalmistamisel jõustub 1. nov. k. a.

Maisijahusisaldus segus peab olema 5% kogu nove-s ja 10% alates 1. dets.

Eesmärgiks on vähendada nisu sissevedu miinimumini, milleks omalt poolt aitab kaasa väga hea nisusaak k. a.

Alumiiniumitarvitus Itaalias. — *Consumption of Aluminium in Italy.*

Itaalias vaadatakse alumiiniumile kui tulevasele „itaalia metallile“, milline asendab teisi sisseveetavaid metalle. Alumiiniumjuhtmetega asendatakse seniseid vask-elektrijuhtmeid. Eriti suurt tarvitust on leidnud alumiinium elektrijuhtmete sisseadmisel raudteede elektrifitseerimisel. Peale selle suureneb alumiiniumitarvitus pakkimis- ning ehitus-, mehaanika- ja optika-tööstuses.

Alumiiniumi uus ülesleitud segu dura-liit (duralite) võimaldab ka alumiiniumitarvitust automaatlaskerelvades terase asemel.

Teatavasti omab Itaalia teise koha alu-

miiniumitootmises maailmas (Ühendriikide järele). Artside hulgast, milliseist saadakse alumiiniumi, on Itaalias suures koguses bauxiti ja leuciti. Bauxidilademeid on Abruzzi's, Puglie's, Istria's, Gorizia (endine Görtz) rajoonis ja Campania's. Nende kogust arvatakse mitmekümnele milj. tonnile. Veel suuremad on leucidilademed Kesk-Itaalias, kus asub ka kaks suuremat alumiiniumivabrikut — Mori's ja Porto Margherita's, millisele viimasel ajal on lisandunud alumiiniumivabrikud Porto Marghera's ja Bolzano's. Arvatakse, et tuleval aastal tõuseb alumiiniumitootmine Itaalias 50 000 tn-le aastas.

SOOME.**Soome hobusekasvatust. — Finnish Horsebreeding.**

Soome hobusekasvatust näitab viimaseil aastail taas suuremat arengut. Üheks tõukejõuks on suurenenud nõudmine hobuseile ja sellest sõltuvalt head hinnad. 1927—28. a. sündis aastas ca 8000 varssa, millest sugukirjadesse kuulunud täkkude järeltulijaid oli ca 3000 ehk 40%. 1932 a. sündis 13 000 varssa ja neist oli sugutäkkude järeltulijaid ca 5000 ehk 49%. 1936. a. sündis 22 500 varssa ja neist oli sugutäkkude järeltulijaid ca 16 000 ehk 71%; s.t. koos kasvuga on käinud ka parem tõuvalik, kuigi see on jätnud

veel palju soovida, sest 1936. a. oli veel 6500 varssa mitte-suguloomade järeltulijatenä, mis on võrdlemisi kõrge arv. Vastavate organisatsioonide püüded on juhitud puuduste kõrvaldamiseks ka sel alal ja senised töötagajärjed õigustavad lootma häid tulemusi. Viimaseil aastail on Soome pidanud hobuseid vedama sisse. Suurem osa on toodud Eestist ja viimasel ajal Leedust. Lähemal aastail võib seda sissevedu veel arvestada, kuid tagasihoidlikumalt.

Pohlade väljavedu Soomest 1937. a. —**Export of Cow-berries from Finland, 1937.**

Pohlaekspordi lõppemisega k. a. on tehtud sellest väljaveost juba esimesi kokkuvõtteid. Seniste andmete järgi tõuseb pohlade väljavedu 3 116 625 kg. Hinnad olid

k. a. tunduvalt paremad kui m. a. Peamiselt veeti pohli Saksa. Teiste ostjatena esinesid Skandinaavia riigid ja Inglise.

SAKSA.**Kunstliku niisutuse tasuvus Saksas.***Profitableness of Artificial Irrigation in Germany.*

Viimaseil põllumajandusnäitusil Saksas on pihendatud suurt tähelepanu põldude niisutamiseprobleemile ajakohaste pritsimiseseadiste abil. On näidatud kaarti, mille järgi Saksas peaks kuuluma kunstliku niisutuse alla 5 000 000 ha põldu. Niisutuseseadised kujutasid endast meilgi tuntud kombinatsiooni pumbast, torustikust ja piserdamis-tsentrifugist, millised on tarvitusel, näit., linnaparkides.

Et Saksas võeti kunstliku vihma alla käesoleval suvel 44 000 ha, võimaldasid saadud kogemused Reichskuratorium für Technik in der Landwirtschaft mõningate otsuste tegemist seadiste tasuvuse kohta.

Pritsimiseseadiseiga seotud kulu ulatub RM. 120—1200 ha-lt. Tema kasutamise keskmise tulemusena kehvemal mail on konstateeritud vilja juures 5 kv terade ja õlgede, kartulite juure 50 kv enamsaaki samalt pindühikult. Üleviidult piimale on enamsaak 2000 kg ha-lt aastas. Rahas on keskmine ha-saak kehvemal mail tõusnud 200—300 RM.

Kunstliku vihma tasuvust saksa oludes peetakse selle tagajärjel tõestatuks samal määral, kui on tõestatud maaparanduse tasuvus. Reichskuratorium asus seepärast sademekaartide alusel „Reichsberechnungsplan'i“ koostamisele.