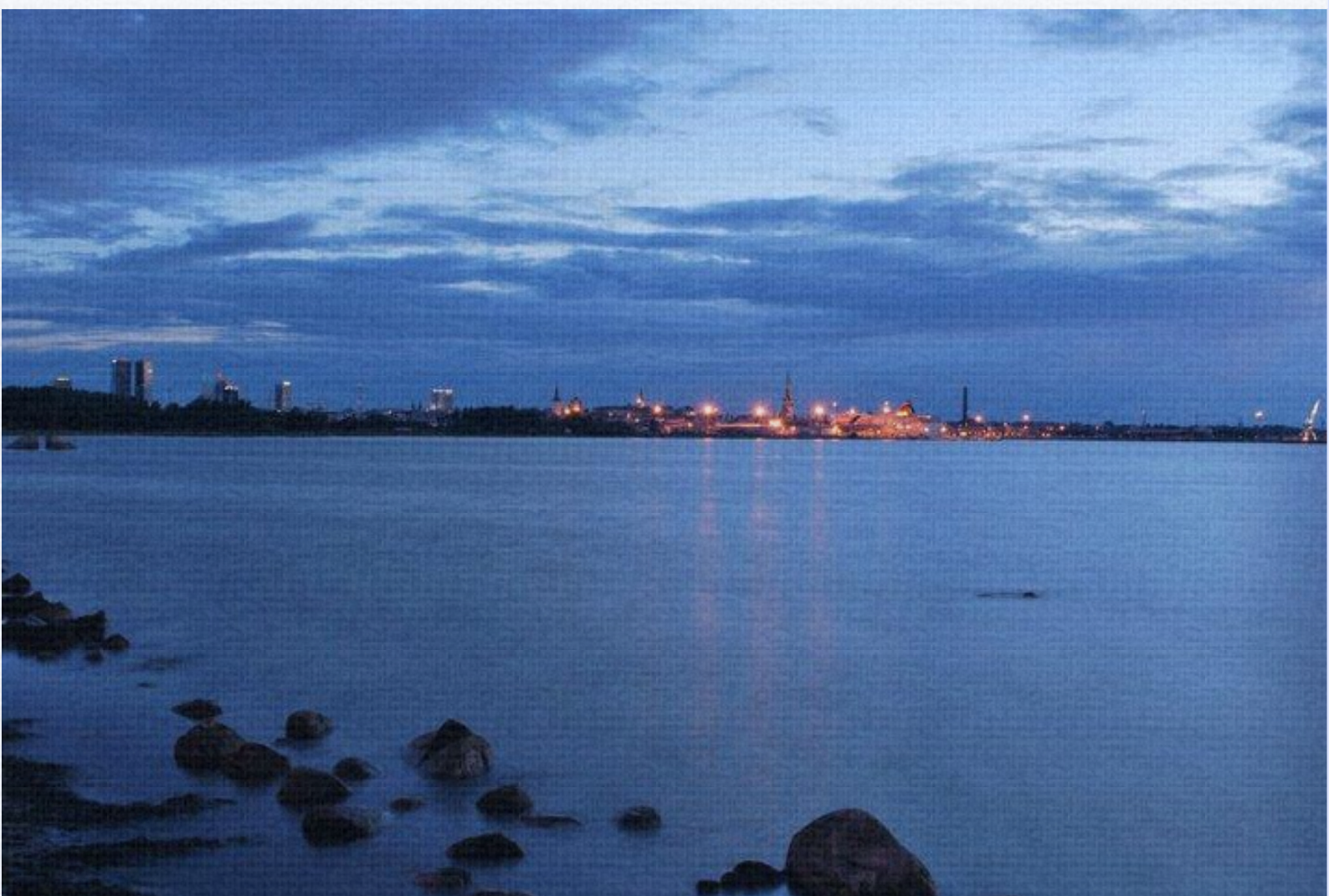


AASTARAAMAT



KONKURENTSIAMET

2011

KONTAKT

Auna 6
10317 Tallinn
Tel: (+372) 667 2400
Faks: (+372) 667 2401
E-post: info@konkurentsiamet.ee
Koduleht: www.konkurentsiamet.ee

Peadirektor
Märt Ots
E-post: mart.ots@konkurentsiamet.ee

Konkurentsitenistuse juhataja – peadirektori asetäitja
Kristel Rõõmusaar
E-post: kristel.roomusaar@konkurentsiamet.ee

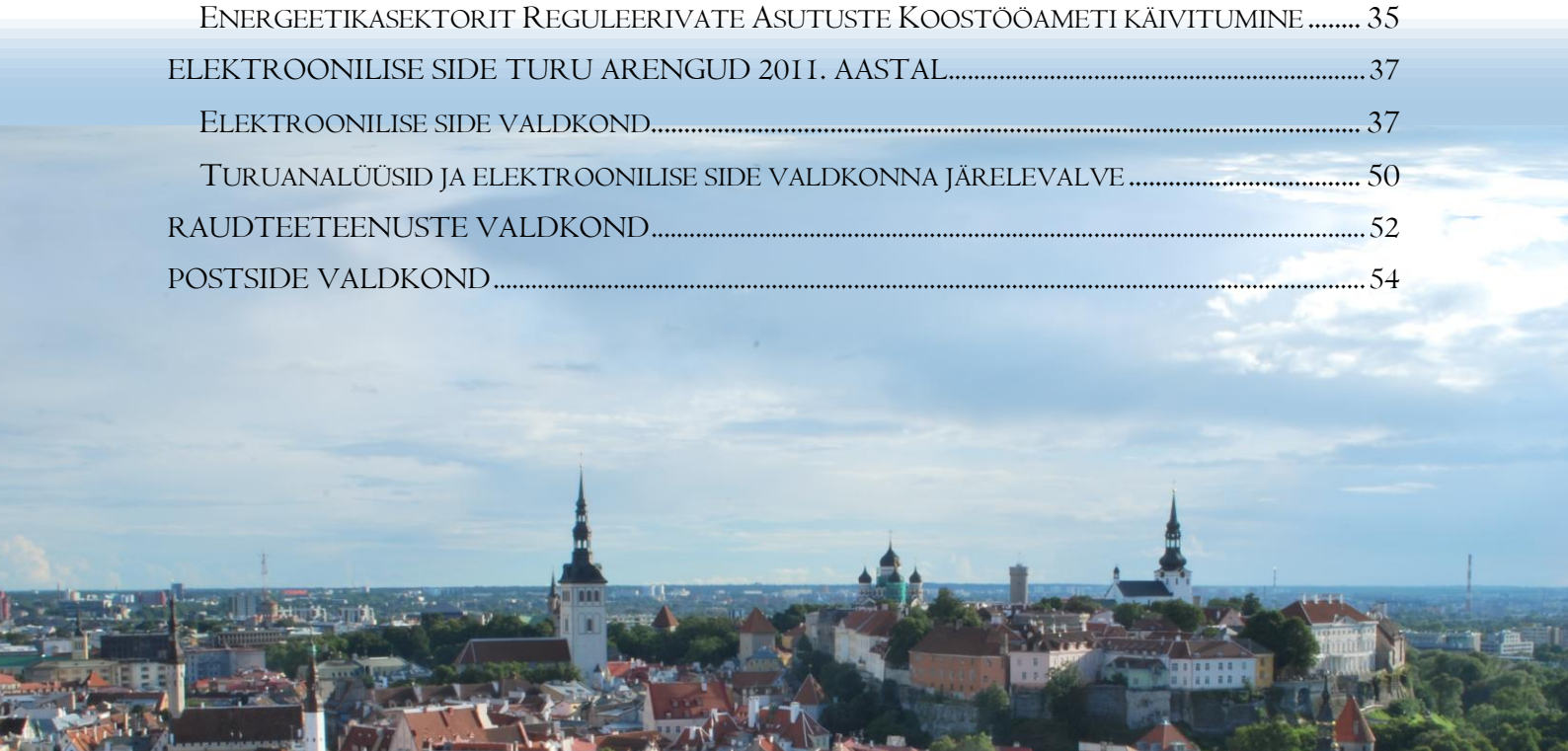
Energeetika- ja veeteenistuse juhataja – peadirektori asetäitja
Küllli Haab
E-post: kylli.haab@konkurentsiamet.ee

Raudtee- ja sideteenistuse juhataja – peadirektori asetäitja
Margus Kasepalu
E-post: margus.kasepalu@konkurentsiamet.ee

Välis- ja avalike suhete osakonna juhataja
Maarja Uulits
E-post: maarja.uulits@konkurentsiamet.ee

SISUKORD

EESSÕNA	4
ORGANISATSIOON	6
STRUKTUUR	6
PERSONAL JA EELARVE.....	7
RAHVUSVAHELISED SUHTED JA AVALIK TEAVITUS	8
MUUDATUSED SEADUSANDLUSES	9
ELEKTROONILISE SIDE SEADUSE MUUTMINE	9
KONKURENTSIJÄRELEVALVEST 2011. AASTAL	11
JÄÄTMETE SUUNAMINE KOHALIKE OMAVALITSUSTE POOLT	12
AS LEVIRA TEENIS EBAÕIGLASELT SUURT KASUMIT	13
AS-ILE EESTI POST MÄÄRATUD RAHATRAHVID TURGU VALITSEVA SEISUNDI KURITARVITAMISE EEST	15
KOONDUMISTE KONTROLLIST	19
ASI EESTI POST JA ASI EXPRESS POST KOONDUMISE KEELAMINE	20
2011. AASTA ENERGEETIKA JA VEE VALDKONDADES.....	23
ELEKTRIENERGIA TURG.....	23
KONKURENTSIAMETI HINNANG EESTI ELEKTRI VARUSTUSKINDLUSE OLUKORRA KOHTA .	25
ARENGUD MAAGAASI SEKTORIS	28
SOOJUSETTEVÖTJATE HINNAREGULATSIOON.....	29
SOOJUSE OSTU KORRALDUS	30
TARBIJATE KAEBUSED NING KOHTUPRAKTIKA	31
ÜHISVEEVÄRK JA –KANALISATSIOON	32
ENERGEETIKASEKTORIT REGULEERIVATE ASUTUSTE KOOSTÖÖAMETI KÄIVITUMINE	35
ELEKTROONILISE SIDE TURU ARENGUD 2011. AASTAL.....	37
ELEKTROONILISE SIDE VALDKOND.....	37
TURUANALÜÜSID JA ELEKTROONILISE SIDE VALDKONNA JÄRELEVALVE	50
RAUDTEETENUSTE VALDKOND.....	52
POSTSIDE VALDKOND	54



EESSÕNA

Austatud lugeja

On taas rõõm esitleda Konkurentsiameti 2011. aasta ülevaadet. Eessõna kirjutades meenuvad eelkõige eelmise aasta tippsündmused. Esimesena meenub muidugi üleminek eurole - kui veel aasta tagasi arvutasime hinnad automaatselt ka Eesti kroonidesse, siis nüüd rohkem kui aasta möödudes hakkab see harjumus tasapisi kaduma. Kindlasti on Eesti otsus tekitanud palju diskussioone ning küsimusi, kas tuleks teisi, meist rikkamal järjel olevaid hädalisi aidata. Ka on 2011. aasta olnud oluline üldise Euroopa integratsiooni arengus. Tõsiselt on arutatud, kas Euroopa Liit on tulevikus Ameerika Ühendriikide moodi ehk kas liigume enam integratsiooni suunas või mitte. Need on rasked valikud ja üheseid vastuseid siin ei ole. Euroopas ühendab meid kristlik kultuuritaust, samas on barjääriks keelelised erinevused. Võttes arvesse muu maailma majanduslikku võimsust ning seda, et inglise keel on aina rohkem tänapäeva *lingua franca*, siis tundub integratsioon üha paratamatuna.

Aga ei ole halba ilma heata - ülemaailmne majanduskriis on ebameeldiv ja lootus, et see kiiremini lõppeks on meil kõigil, kuid samas vaevalt, et ilma selleta nõnda kiire Euroopa integreerumine toimuks, lisaks on see välja toonud ka majanduse nõrgad kohad. Aina rohkem on juttu sellest, et majanduskasvu tagab riigi konkurentsivõime ning erinevad konkurentsi piiravad tegurid vaid takistavad majanduse arengut. Ideaalset turumajanduse mudelit, kus riik koguks makse, tagaks kodanike turvalisuse ja sotsiaalse kaitse, pole muidugi võimalik saavutada, kuid samas tuleks ka liigsed turutõkked kriitiliselt üle vaadata. Seetõttu on Konkurentsiameti üheks eesmärgiks juhtida tähelepanu võimalikele kitsaskohtadele ning pakkuda lahendusi konkurentsi edendamiseks. Kuigi Eesti on avatud, liberaalse majandusega riik, on ka meil rida valdkondi, kus annaks asju paremini korraldada. Näiteks võiks tuua apteekide asutamise piirangu, mille väliselt õilsaks eesmärgiks on küll maa-apteekide säilitamine, kuid on juhuseid, kus tulemuseks on hoopis see, et ei ole apteeke ei maal ega tiheasustusega piirkondades. Tegevusluba ei saa mitte ettevõtja, kes oleks valmis vabaks konkurentsiks ja rangete kvaliteedinõuete täitmiseks, vaid see, kellele jumalakohus liisu näol õiguse annab.

Teema, mis samuti ameti igapäevase tööga haakub, on erinevad elektritootmise subsidiumid. Kui veel 2007. aastal oli see teema vähetähtis, siis täna on tegemist juba olulise reaga meie

elektriarvel. Raske on leida tootjat, kes subsiidiumit ei saa - alustades Eesti suurima Narva Elektriijaamaga ning lõpetades paarisaja kilovattise vesiveskiga. Siinkohal ei vaidle ma vastu, et riigi ülesanne on suunata tootmist keskkonnasõbralikkuse poole, kuid seda tuleb teha maksupoliitika, mitte lausdoteerimisega. Maksupoliitika kaudu on tingimused võrdsed kõikidele ning võidab see, kes on efektiivsem ja kasutab paremat tehnoloogiat. Subsiidiumite kaudu võidab aga see, kes endale paremad tingimused välja kaupleb. Siin tasub eeskujuks tuua Euroopa Liidu mootorikütuste aktsiisimaksu süsteemi, mis on suunanud tootjaid efektiivsete mudelite väljatöötamisele. 20 aastat tagasi ei oleks keegi uskunud, et korraliku varustusega mugav sõiduauto tarbib keskmiselt kütust vaid 4 liitrit 100 km kohta, kuid täna on see reaalne. Vaevalt oleks seda saavutatud muul viisil kui kallima kütuse hinna kaudu, mis on suunanud tootjaid innovatsiooni poole.

Esimest aastat kooskõlastas amet nii kõikide kaugkütte-ettevõtete kui ka suuremate vee-ettevõtete hinnad. Palju on arutletud selle üle, kas see samm oli õige või mitte, kuid on selge, et väikeses riigis nagu Eesti, on efektiivsem pidada ühte kui mitut hinnaregulaatorit. Ka on positiivne see, et kõikidele ettevõtetele kooskõlastatakse hinnad samadel alustel. Nüüd on kõik soojuse hinnad ühes kohas täpselt näha ja võrreldavad. Ning hea on ka probleemide selgeks rääkimine - tänase kalli õli ja gaasi hinna juures ei saa olla kohta soojusvarustusel, kus ligi pool energiast tarbijateni ei jõua, vaid poolel teel ära kaob. Ning taas jõuame konkurentsiküsimuse juurde, nimelt on Eestis omavalitsusel õigus määrata kaugkütte piirkonnad, kus see kütteliik vaid ainuvõimalik on. Näiliselt on õilsaks eesmärgiks kaitsta tarbijat, kuid tulemuseks on kahjuks olukord, kus tarbijal puudub nii raha kui ka võimalus endale muu kütteliik valida.

Õnneks on eelpoolnimetatud siiski üksikud valdkonnad, kus annaks vaba konkurentsi paremini rakendada. Nagu juba eelpool mainitud, võib Eestit kindlasti positiivse näitena tuua kui riigist, kus on suund vaba ja ausa konkurentsi rakendamiseks. See suund peab ka tulevikus jätkuma ning ameti ülesanne on sellele igati kaasa aidata.

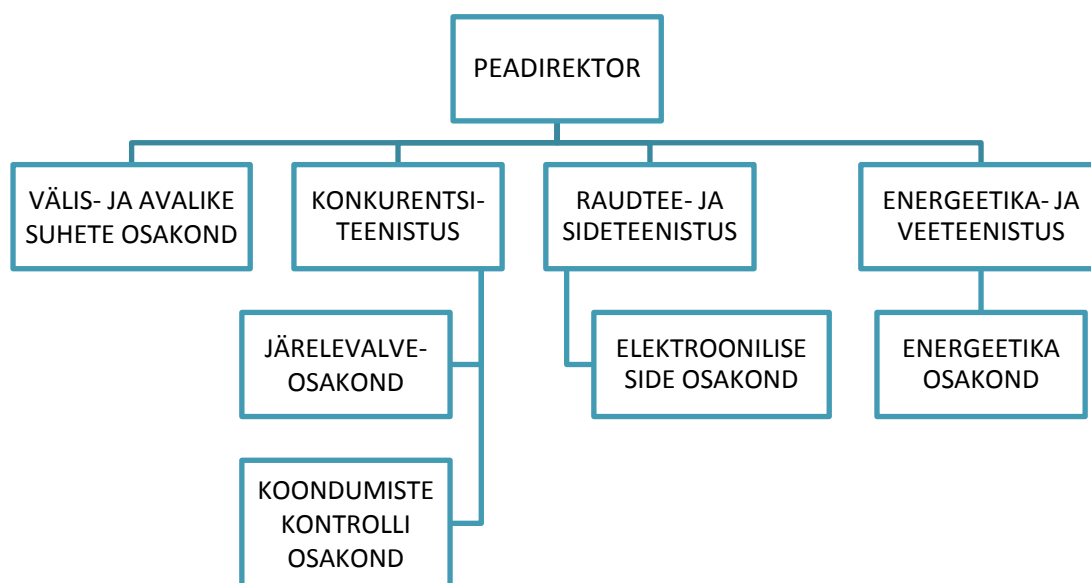
Heade koostöösoovidega

Märt Ots
Peadirektor

ORGANISATSIOON

Struktuur

Vastavalt põhimäärusele koosneb Konkurentsiamet kolmest valdkonnapõhisest teenistusest, milleks on konkurentsiteenistus, energeetika- ja veeteenistus ning raudtee- ja sideteenistus. Lisaks teenistustele kuulub ameti koosseisu välis- ja avalike suhete osakond, mis vastutab tugiteenuste efektiivse toimimise eest. Konkurentsiameti tööd juhib peadirektor (vt joonis 1). Ameti teenistuste tööd juhivad teenistuste juhatajad, kes on ka peadirektori asetäitjad.



JOONIS 1. Konkurentsiameti struktuur

Vastavalt põhimäärusele on Konkurentsiameti funktsioonid struktuuriüksuste ehk teenistuste vahel jaotatud järgmiselt:

Konkurentsiteenistuse põhitegevusteks on ettevõtjalt saanud kaebuste ja koondumisteadete menetlemine; juhtumite menetlemine konkurentsiteenistuse omal algatusel; ettevõtjate ja nende esindajate järelepärimistele vastamine, konsultatsioonide andmine ning avalikkuse konkurentsioiguse alase teadlikkuse tõstmine.

Energeetika- ja veeteenistuse põhitegevusteks on hinnaregulatsiooni ja turu järelevalve teostamine, tegevuslubade väljastamine ja tarnekindluse ning kvaliteedi kontrollimine energia- ja vee valdkondades.

Raudtee- ja sideteenistuse põhitegevusteks on sideturu reguleerimine; kehtestatud meetmete kontrollimine; arengute jälgimine elektroonilise side turgudel; sideteenuste ja sidevõrkudega seotud elektroonilise side ja konkurentsialaste vaidluste lahendamine; postiteenuse turu reguleerimine, universaalteenuse osutamise korraldamine ja järelevalve teostamine, postside valdkonda puudutavate avalduste, järelepäringute ja kaebuste lahendamine ning raudtee regulatsiooni puudutavate ülesannete täitmine.

Välis- ja avalike suhete osakonna peamised ülesanded on ameti ja avalikkuse vaheliste suhete korraldamine; rahvusvaheliste suhete korraldamine; ameti halduskorralduse tagamine; ameti valduses oleva riigivara ja vahendite haldamine; töövahendite ja inventari olemasolu tagamine; personalitöö ja koolituste korraldamine; dokumendihalduse korraldamine ja arhiivi haldamine.

Personal ja eelarve

Konkurentsiametis töötas 2011. aasta lõpu seisuga 62 inimest, ameti kollektiiviga liitus 8 uut ametnikku ning aasta jooksul lahkus 5 töötajat. Struktuuriüksuste kaupa oli töötajate arv alljärgnev:

välis- ja avalike suhete osakond	6 inimest
konkurentsiteenistus	21 inimest
energeetika- ja veeteenistus	20 inimest
raudtee- ja sideteenistus	15 inimest

Avaliku teenistuse staaži osas olid ülekaalus ametnikud, kel avalikus sektoris töötamise kogemust kuni 10 aastat. Enim oli ametnikke, kellel on omandatud kõrgharidus majanduserialadel (ärijuhtimine, ärikorraldus, rahandus, ökonoomika jne) või õigusteaduses. Kolmas grupp koosnes töötajatest, kes on omandanud kõrghariduse muudel erialadel, näiteks raadiotehnikas, soojusenergeetikas, telekommunikatsioonis, avalikus halduses või muul erialal.

2011. aastal oli Konkurentsiameti eelarve 1,83 miljonit eurot.

RAHVUSVAHELISED SUHTED JA AVALIK TEAVITUS

2011. aastal võõrustas Konkurentsiamet Balti sideregulaatorite ümarlauda Kuressaares, lisaks jätkus igapäevane töö rahvusvaheliste organisatsioonide töögruppides. Ametnikud esinesid aasta jooksul sageli loengu või ettekandega erinevatel Eesti-sisestel ja rahvusvahelistel üritustel ning vastasid nii Eesti kui ka teiste riikide ettevõtjate ja organisatsioonide arvukatele järelepärimistele.

Konkurentsiamet osaleb nii konkurentsi, raudtee- ja energia kui sidealaste töögruppide ja ühenduste töös. Konkurentsiameti ametnikud osalesid 2011. aasta jooksul Euroopa konkurentsivõrgustiku (ingl k *European Competition Network*, lüh ECN), Euroopa konkurentsiasutuste (ingl k *European Competition Authorities*, lüh ECA) ja Rahvusvahelise konkurentsivõrgustiku (ingl k *International Competition Network*, lüh ICN) töö- ja alagruppide töökohtumistel ning aruteludel. Esmakordselt oli Konkurentsiameti esindaja Euroopa Komisjoni konkurentsi piiravat tegevust ja turgu valitsevat seisundit käsitleva nõuandekomitee raportööriks. Energeetika- ja veeteenistuse ametnikud võtsid osa EL-i energiaregulaatorite assotsiatsiooni CEER (ingl k *Council of European Energy Regulators*, lüh CEER) ning Ida- ja Kesk-Euroopa energiaregulaatorite assotsiatsiooni (ingl k *Energy Regulators Regional Association*, lüh ERRA) kohtumistest. Raudtee- ja sideteenistus osales aktiivselt EL-i sideregulaatoreid ühendava organisatsiooni BEREC telefoni- ja mobiiltelefonivõrgus kõne lõpetamise tasude, kuluarvestuse, läbipaistvuse ja märkimisväärse turujõuga ettevõtja määratlemise töögruppide töös. Samuti tuleb Konkurentsiametil Euroopa Komisjoni regulaatorite töögrupi töökoosolekutel aru anda raudteeturu arengutest, järelevalvemenetlustest, koostööst teiste regulaatorite ja organisatsioonidega. Konkurentsiamet osaleb ka sõltumatute raudteeregulaatorite ühenduse IRG-Rail (ingl k *Independent Regulators' Group – Rail*) töögruppide töös.

3. märtsil 2011. aastal alustas tööd Energeetikasektorit Reguleerivate Asutuste Koostööamet ACER (ingl k *Agency for the Cooperation of Energy Regulators*), mis loodi Euroopa Parlamendi ja nõukogu määrusega nr 713/2009, kuna tekkis vajadus sellise koostööpartneri järele, millel on õigus vastu võtta õiguslikult siduvaid üksikotsuseid. ACER-i üheks eesmärgiks on aidata kaasa piiriülese energiakaubanduse toimimisele ja takistuste kõrvaldamisele, samuti aidata riiklikel reguleerivatel asutustel täita reguleerimisülesandeid EL-i tasandil ning vajadusel kooskõlastada nende asutuste tegevust

Baltimaade elektroonilise side ja postside regulaatorite ümarlaud toimus 25.-26. augustini Kuressaares. Igal aastal toimuv ümarlaud annab võimaluse tutvustada viimase aasta jooksul toimunud arenguid seadusandluses ja organisatsioonide tasandil ning arutleda ühtse praktika

elluviimise võimaluste üle. Traditsiooniliselt on üks päev pühendatud üldisele paneeldiskussioonile ja teisel päeval toimub töö vastavalt postside ja elektroonilise side töögruppides.

Konkurentsialase teadlikkuse tõstmine oli ka 2011. aastal üks ameti prioriteetidest. Selle tegevuse üheks nähtavaimaks sündmuseks on kord aastas korraldatav Konkurentsipäev. Kolmas Konkurentsipäev tõi kokku ettevõtjad erinevatest majandussektoritest ja konkurentsivaldkonna asjatundjad, kes arutlesid nende majandusvaldkondade ja teemade üle, mis aasta jooksul enim tähelepanu pälvisid. Peamisteks Konkurentsipäev 2011 märksõnadeks olid elektrooniline side, pangandus, tervishoid, toiduainetetööstus, lennundus, turismindus ja veeteenused.

MUUDATUSED SEADUSANDLUSES

Elektroonilise side seaduse muutmine

25.05.2011 jõustunud elektroonilise side seaduse (edaspidi ESS) muudatustega võeti Eesti õigusruumi üle Euroopa Parlamendi ja nõukogu direktiivid 2009/140/EÜ ja 2009/136/EÜ, millega muudeti Euroopa Liidu elektrooniliste sidevõrkude ja -teenuste ühise reguleeriva raamistiku direktiive. Direktiivide muutmise peamiseks eesmärgiks oli kohandada raamistikku selliselt, et reguleerimine, kus see on vajalik, oleks nii sideettevõtjate kui ka riigi reguleerivate asutuste jaoks tõhus ja paindlik. Samuti oli eesmärgiks toetada innovatsiooni, tehnoloogia ja teenuse neutraalsust.

Kuni 25.05.2011 kehtinud ESS § 44 järgi pidi Konkurentsiamet teostama piiritletud sideteenuste turgudel konkurentsiolekorra analüüsi mitte harvem kui kord kolme aasta jooksul. Muudatuste kohaselt võib Konkurentsiamet nimetatud kolmeaastast perioodi pikendada, kui amet on põhjendatud pikendamiskavast Euroopa Komisjoni teavitanud ja viimane ei ole ühe kuu jooksul teate saamisest selle suhtes vastuväiteid esitanud (ESS § 44 lg 1). Konkurentsiamet on kohustatud turuanalüüsi läbi viima ka lühema perioodi jooksul kui Euroopa Komisjon muudab elektroonilise side turgude loetelu puudutavat soovitusi. Sellisel juhul teostab Konkurentsiamet sideteenuse turu puhul, millest Konkurentsiamet ei ole Euroopa Komisjoni varem teavitanud, turuanalüüsi kahe aasta jooksul alates muudetud soovitusi vastuvõtmisest (ESS § 44 (1¹)).

ESS § 48 muudatuste kohaselt peab Konkurentsiamet lisaks Euroopa Komisjonile ja liikmesriikide sideturu regulaatoritele teavitama ESS § 47 lõike 3 alusel koostatud märkimisväärse turujõuga ettevõtjaks tunnistamise või märkimisväärse turujõuga ettevõtjaks määramata jätmise

otsuse eelnõust ka 2009. aastal loodud Euroopa Sideametit (inglise keeles *Body of European Regulators for Electronic Communications*, lühendatult BEREC).

Kui Konkurentsiamet jõuab läbiviidud turuanalüüsi käigus seisukohale, et märkimisväärse turujõuga ettevõtjale eelnevalt kehtestatud valdkonnaspetsiifiliste kohustustega ei ole suudetud saavutada tõhusat konkurentsi ning et teatud juurdepääsutoodete turgudega seoses on hulгимүүgi pakkumisel tuvastatud märkimisväärsed ja püsivad konkurentsiprobleemid või turutõrked, võib Konkurentsiamet erandmeetmena kehtestada vertikaalselt integreeritud ettevõtjatele kohustuse anda asjaomaste juurdepääsutoodete hulгимүүgi pakkumisega seotud tegevused üle sõltumatule majandusüksusele (ESS § 55).

Kui enne 25.05.2011 oli statistiline informatsioon sideettevõtjate poolt jaetasandil osutatavate elektroonilise side teenuste klientide arvu ja teenust osutava sideettevõtja klientide arvu alusel leitud turuosade kohta käsitatav ärisaladusena, siis peale ESS § 151 muudatusi võib Konkurentsiamet selliseid andmeid huvitatud isikutele nende taotluse alusel väljastada. Nimetatud informatsiooni võib avaldada ainult kooskõlas väärtpaberibörsi reeglitega.

KONKURENTSIJÄRELEVALVEST 2011. AASTAL

Konkurentsiameti järelevalveosakond tegeleb kõigi selliste konkurentsialaste küsimuste lahendamise, mis ei ole Konkurentsiameti teiste, konkreetsete majandussektorite reguleerimisega tegelevate struktuuriüksuste pool kaetud. Seetõttu on järelevalveosakonna tegevusvaldkond väga eriilmeline, ulatudes mahukatest kriminaalasjadest kuni näiteks konkurentsiolekorda mõjutada võivate õigusaktide analüüsini. 2011. aastal lisandus järelevalveosakonna tegevusele esmakordselt koostöös Euroopa Komisjoniga Eestis läbi viidud menetlustoiming, milleks oli inspeksiooni läbiviimine AS-is Eesti Gaas.

2011. aastal andsid järelevalveosakonna tegevuses tooni paljud mahukad ja keerukad menetlused. Mitmed järelevalvemenetlused olid seotud erinevate infrastruktuuriettevõtjatega. Näiteks kontrolliti AS-i Levira hinnakujundust ja leiti, et tema kasumlikkus oli aastatel 2007/2008 – 2009/2010 liiga kõrge. Sellised otseselt turgu valitseva ettevõtja kasumlikkuse kontrollimisele suunatud menetlused on nii Eesti- kui ka maailmapraktikas suhteliselt vähelevinud olnud, sest õiguslikult on tegemist üpris keerukate vaidlustega. Konkurentsiamet peab siiski turgu valitsevat seisundit omavate ettevõtjate hinnakujunduse konkurentsioigusliku käsitluse väljaarendamist prioriteetseks. Nii alustati 2011. aastal ka Eesti Interneti Sihtasutuse hinnakujunduse kontrollimist.

Turgu valitsevat seisundit omavate ettevõtjate poolt toime pandud rikkumiste osas kujunesid kaalukaimateks mitmed AS-i Eesti Post tegevuse suhtes läbi viidud menetlused. AS Eesti Post on ajalooliselt ainuke üle-Eestilist postivõrku opereeriv ettevõtja, kes peab nii postiseaduse kui ka konkurentsiseaduse erinevate sätete kohaselt võimaldama teistel ettevõtjatel oma postivõrgu kaudu edastada postisaadetisi mittediskrimineerivatel tingimustel. Konkurentsiamet leidis mitmetes episoodides, et AS Eesti Post seda teinud ei olnud, mistõttu teda muuhulgas ka trahviti mitmel korral. AS-i Eesti Post suhtes läbi viidud väärteomenetlustes ilmses ka üha selgemalt, et see eelkõige väiksemate ja lihtsamate rikkumiste jaoks kujundatud menetlusliik on suurte ja keeruliste majandussüütegude menetluseks sobimatu, kasvõi juba seepärast, et trahvid on võrreldes teiste riikidega väga väikesed ja aegumistähtjad liiga lühikesed. Konkurentsiamet peabki üheks suuremaks järelevalvetegevuse puudujäägiks Eestis just nimelt turgu valitsevate ettevõtjate sanktsioneerimise ebaefektiivsust.

Eesti on üks väheseid riike Euroopas, kus konkurentsikahjustavaid kokkuleppeid menetletakse kriminaalkorras. 2011. aastal saatis Konkurentsiamet prokuratuuri AS-i Pristis ja Securitas Eesti AS-i vahelise konkurentsikahjustavat kokkulepet käsitleva kriminaalasja, milles kohus 2012. aasta aprillis osapooled kokkuleppemenetluse korras ka süüdi mõistis. Teise olulisema kriminaalasjana

edastas Konkurentsiamet prokuratuuri juhtumi, milles AS-i Tartu Mill ning selle esindajaid süüdistatakse konkurentsi kahjustava kokkuleppe sõlmimises. Nimetatud kriminaalasjas ei ole kohus veel otsust langetanud. Kohtuotsustest tuleb konkurentsiõiguse tõlgendamise seisukohalt kõige kaalukamaks pidada Riigikohtu 04.05.2011 otsust nr 3-1-1-12-11, millega AS KPK Teedeehitus ja tema juhatuse liige mõisteti konkurentsi kahjustava kokkuleppe sõlmise süüdistuses õigeks. Nimetatud otsuses andis Riigikohus olulise selgituse eelkõige konkurentsiseaduse §-s 6 sisalduva nn. erandi regulatsiooni kohta kriminaalmenetlustes.

Jäätmete suunamine kohalike omavalitsuste poolt

Konkurentsiamet on varasematel aastatel andnud mitmeid seisukohti kohalikele omavalitsustele, millega on tauninud jäätmete diskretsioonilist suunamist (enamasti kohalikele omavalitsustele kuuluvatesse) jäätmekäitluskohtadesse. Selliseid seisukohti on esitatud näiteks Tallinna ja Narva linnavalitsustele. 2011. aastal diskussioon kohalike omavalitsuste jäätmekäitluskohtade määramise kohta jätkus. Ameti hinnangul on kaheldav, kas kohalikud omavalitsused üldse omavad jäätmete suunamisel pädevust, kuna jäätmeseadus ei sisalda sätteid, mis seda küsimust selgelt reguleeriksid.

Lõpliku vastuse sellele küsimusele annab mõistagi kohus. On oluline, et võimalus turul tegutseda jääks avatuks ka teistele nõuetele vastavatele ettevõtjatele – see tähendab, et jäätmevedaja peab saama valida, millisesse nõuetekohasesse jäätmekäitluskohta jäätmed viia. Kui piirata jäätmekäitluskohta ainult ühe kohaga, siis suletakse turg teistele alternatiivsetele, potentsiaalselt nõuetele vastavatele ja jäätmekäitlushierarhias soovitavatele kohtadele. Vaba konkurentsi säilimine on eriti oluline, kui arvestada tehtud või tehtavate investeeringutega jäätmemajanduses, mis on juba loonud uusi keskkonnasäästlikke jäätmekäitlusvõimalusi.

Lisaks rõhutab Konkurentsiamet, et mõnele ettevõtjale konkurentsielise andmist tuleb alati põhjendada, näidates ära, milliseid avalikke huve, seadusest tulenevaid nõudeid vms eesmärke see teenib. Seega peab kohalik omavalitsus eri- või ainuõiguse andmisel selgelt ära näitama, millistel põhjustel viiks vaba konkurents ebasoovitavatele tagajärgedele ning miks viib sekkumine toimivasse konkurentsi parema tulemuseni. Kohaliku omavalitsuse otsus peab olema põhjendatud ja seda eelkõige tarbija huvisid silmas pidades.

2011. aasta alguses sai Konkurentsiametile teatavaks, et Võru linn soovib sõlmida lepingut, mis kohustab jäätmevedaja Ragn-Sells AS-i suunama kõik segaolmejäätmed, mis on kokku kogutud Võru linnas korraldatud jäätmeveo raames, käitlemiseks ühele ettevõtjale - Umbsaares asuvasse MTÜ Võru Jäätmekeskus jäätmekäitluskeskusesse, kuigi Ragn-Sells AS oli teatanud, et tarbijatele

oleks soodsam, kui olmejäätmed viidaks konkureerivatesse käitluskohtadesse. Samal ajal oli Võru Linnavalitsus korraldamas uut jäätmeveo konkurssi, kus oli ameti hinnangul antud märkimisväärne eelis Umbsaare jäätmekäitluskeskusele. Menetluse käigus kogutud teabest jäi ebaselgeks, milliseid avalikke huve teenib Võru Linnavalitsuse kavatsus eelistada Umbsaare jäätmekäitluskeskust, kui samasugust teenust soovib pakkuda mitu ettevõtjat ja mõned neist väidetavalt ka odavamalt. Ka Võru Linnavalitsuse poolt nimetatud keskkonnakaitselised eesmärgid on saavutatavad muude vahenditega ega ole tegelikult ainuõigusega seotud.

Konkurentsiamet leidis, et Võru Linnavalitsuse tegevus on kahjustanud konkurentsi, seades ohtu tarbijate huvid. 31. mail tegi amet Võru Linnavalitsusele soovitus mitte anda Umbsaares asuvale MTÜ Võru Jäätmekeskus jäätmekäitluskeskusele kas otseselt või läbi riigihanke tingimuste ainuõigust või muud eelisseisundit Võru linnas korraldatud olmejäätmeveoga hõlmatud jäätmete käitlemisel. Võru Linnavalitsus teavitas ametit soovitus täitmisest.

AS Levira teenis ebaõiglaselt suurt kasumit

Konkurentsiamet tegi 16.09.2011. a. otsuse, mille järgi teenis AS Levira (edaspidi Levira) majandusaastatel 2007/2008 kuni 2009/2010 tänu turgu valitsevale seisundile ebaõiglaselt suurt kasumit. Menetluse kestel langes ettevõtja kasumlikkus taas mõistlikule tasemele.

Konkurentsiamet leidis, et Levira omab maapealse ringhäälinguvõrgu kaudu televisiooni ringhäälinguteenuse kaubaturul turgu valitsevat seisundit, mis tähendab, et tema teenuse hinnad peavad olema kulupõhised. Levira turujõu hindamisel on kõige kaalukama tähtsusega see, et ettevõtja kasutuses on ainuke tervet Eestit kattev maapealne ringhäälinguvõrk. See võrk koosneb maapealsetest mastidest ja saatjatest, millega edastatavaid signaale saab vastu võtta tavalise TV-antenniga.

Kuigi Tehnilise Järelevalve Amet tunnistas 2011. aasta jaanuaris läbi viidud kolme multipleksi sagedusloa väljastamise konkursi võitjaks Starmani, leppis Starman pärast konkursi võitu Leviraga kokku võrkude rajamises tolle mastide baasil. Seega on Levira faktiliselt jäänud Eestis ainsaks ettevõtjaks, kes osutab maapealse ringhäälingu teenust. See, et Starman ei rajanud oma võrku Levirast sõltumatult, kinnitab järeldust, et potentsiaalsel konkurendil oleks seda äärmiselt kulukas teha. Peamine põhjus, miks Leviral nimetatud teenuse osas konkurents puudub, seisneb selles, et teleprogrammide maapealseks edastamiseks sobivad just kõrged, üle saja meetri pikkused mastid. Need aga kuuluvad suures osas Levirale. Lisaks on need mastid paigaldatud üle Eesti nii, et need

katavad telesignaali kogu territooriumi. Teistele ettevõtjatele kuuluvad mastid tervet Eestit ei kata.

Konkurentsiameti hinnangul on madalate nn mobiilsidemastide baasil kogu Eesti territooriumit katva televõrgu väljaehitamine ja samasageduslike saatjate kasutamine tehniliselt ja majanduslikult nii keeruline ettevõtmine, et see ei avalda Levirale märkimisväärset konkurentsipurvet. Madalad mastid on projekteeritud ja ehitatud mobiilsideteenuste pakkumiseks ning nende puhul ei ole arvestatud ringhäälingu vajadustega eriti võimsate saatjate osas sh energiavarustus, antenn, püsiühendus. Lisaks peab taolise võrgu väljaehitamise korral tarbija lisaantenni ostma. Olemasolevat antenni saab küll ümber suunata, kuid sellisel juhul ei saaks inimene enam ühe antenniga vastu võtta Levira edastatavat vabakanalite signaali. See aga teeb uue võrguga turule sisenemise veel keerulisemaks.

Samuti ei paku Levira teenusele konkurentsi muud teleprogrammide edastamise viisid nagu kaabellevi-, satelliitlevi-, ja lairibavõrgud (IPTV). Põhjuseks on nii erinevate tehniliste lahenduste puudulik kättesaadavus kui ka märkimisväärselt erinev hinnakujundus. Näiteks tuleb arvestada, et kaabellevi- ja lairibavõrgud võimaldavad telesignaalidega katta peamiselt vaid tiheasustusega piirkondi. Hõredamalt asustatud piirkondadesse sel juhul telesaated ja –programmid ei jõuakski ning lähiaastatel ei oleks leviala oluline laiendamine ka mõeldav. Antud juhul ei ole need erinevad tehnilised viisid tarbija seisukohalt omavahel asendatavad. Kaabellevi- ja lairibavõrgu kaudu edastatav teenus on erinevalt Levira maapealse võrgu teenusest tasuline. See muudab konkurentsiolukorra kardinaalselt erinevaks. Sarnane hinnakujundus eksisteerib ka satelliitlevivõrkude puhul, mis küll erinevalt kaabellevi- ja lairibavõrkudest võimaldab katta kogu Eesti territooriumi. Selgub, et kui Levira maapealse võrgu kaudu edastatav teenus on tarbijatele vabakanalite osas tasuta kättesaadav, siis satelliitlevivõrgu kaudu osutatav teenus on tasuline ja tarbija peaks signaali vastuvõtmiseks ostma paraboolantenni. Vabakanalid on näiteks ETV, ETV2, Kanal2, TV3. Konkurentsiamet leiab, et tarbija seisukohalt toetab suur hinnavahe nende kahe teenuse paigutamist erinevatele kaubaturgudele. Tarbija, kes vahetab maapealse ringhäälingu teenuse satelliitvõrgu teenuse vastu, ei ole asendanud üht teenust teisega, vaid muutnud oma tarbimisharjumusi, hakates tarbima kallimat ja sisult oluliselt mahukamat teenust.

Levira hinnakujunduse hindamisel lähtus Konkurentsiamet sellest, kas kasumlikkus on mõistlikus vahekorras Levira osutatava teenuse majandusliku väärtusega. Konkurentsiseaduse § 16 kohaselt on turgu valitseval ettevõtjal keelatud oma seisundi otsene või kaudne kuritarvitamine kaubaturul. Sama seaduse § 16 p 1 keelab turgu valitseva ettevõtja poolt otseste või kaudsete ebaõiglaste ostu- või müügihindade või muude ebaõiglaste äritingimuste kehtestamise.

Selgus, et Levira oli majandusaastatel 2007/2008 kuni 2009/2010 teeninud tavapärasest kõrgemat kasumit, kuna osutas neil aastatel paralleelselt nii analoog- kui digitaalsignaali edastamise teenust, saades tasu nende mõlema eest. Tegemist oli selles suhtes teistest perioodidest erineva olukorraga. Kolmeaastane periood oleks pidanud ameti hinnangul olema piisav, et turgu valitsev ettevõtja oleks jõudnud oma hinnakujundust muutunud oludele vastavaks kohendada. Konkureerival turul oleksid hinnad sellise perioodi jooksul konkurentsipurve tõttu kindlasti langenud.

Levira lõpetas 01.07.2010. a. analoogsignaali edastamise. See tõi kaasa nii müügitulude kui kasumlikkuse languse. Levira kulud aga pärast analoogtelevisiooni edastamise lõpetamist samas mahus käibe vähenemisega proportsionaalselt ei vähenenud. Menetluse lõpuks veendus Konkurentsiamet, et Levira poolt läbiviidud muudatuste tulemusena ei olnud teenitud kasum enam põhjendamatult suur. Kuna Levira oli seaduserikkumise lõpetanud, siis lõpetas amet menetluse ilma ettekirjutust tegemata.

AS-ile Eesti Post määratud rahatrahvid turgu valitseva seisundi kuritarvitamise eest

Konkurentsiamet määras 16.11.2011 tehtud otsusega AS-ile Eesti Post (edaspidi Eesti Post) 2010. aasta septembris toime pandud konkurentsiseaduse rikkumiste eest rahatrahvid ühtekokku summas 36 000 eurot. Konkurentsiamet leidis, et turgu valitsevat seisundit omav Eesti Post diskrimineeris kahel erineval juhul AS-i Itella Information (edaspidi Itella), pakkudes viimasele postitusteenuseid ebavõrdsetel tingimustel.

AS-i Eesti Post esimene rikkumine

Rahandusministeerium korraldas 2010.a septembris lihtsustatud korras tellitava teenuse „Postiteenuste osutamine“ riigihanke, mille sisuks oli Eestis euro kasutuselevõtuga seotud infomaterjalide ja eurokalkulaatori ladustamine, komplekteerimine, ümbrikute tootmine, ümbrikustamine ja laialikanne adresseerimata postina (nn pimepostina) kõikidesse eraisikute postkastidesse. Nimetatud riigihankele esitasid pakkumuse Itella ning ühispakkumuse Eesti Post koos oma tütaretevõtjaga AS Eesti Elektronpost (edaspidi: Eesti Elektronpost).

Itella ja Eesti Elektronpost pakuvad mõlemad materjalide / kirisaadetiste printimise (trükkimise), ümbrikustamise, personaliseerimise ja komplekteerimise teenuseid (n-ö ettevalmistavad teenused). Saadetisi kumbki eelnimetatud ettevõtjatest laiali ei kannu ning selleks peavad nad kasutama mõne postiettevõtja teenuseid. Ülekaalukalt suurim postiettevõtja Eestis on Eesti Post, kes omab

ainukesena üleriigilist postivõrku. Nimetatud postivõrku kasutab Eesti Post nii erinevate postiteenuste kui ka muude, saadetiste laialikannet hõlmavate teenuste (nt pimepostituse teenus) osutamiseks. Seega suuremate tellimuste puhul, mis hõlmavad lisaks Itella enda teenustele ka materjalide laialikannet, peab Itella üldjuhul kasutama Eesti Posti teenuseid.

Konkurentsiamet tuvastas, et Rahandusministeeriumi hankes pakkus Eesti Post ühispakkumuses oma tütarettevõtjaga Eesti Elektronpost Rahandusministeeriumi materjalide laialikannet oluliselt odavamalt hinnaga, kui hind, mida Eesti Post võimaldas oma hinnakirjade alusel Itellale Rahandusministeeriumi hankes osalemiseks. Arvestades, et Eesti Elektronpost ja Itella oleks Eesti Postile laialikandeks üleantavad Rahandusministeeriumi materjalid võrdväärselt ette valmistanud, ei saanud laialikande teostamise maksumus Eesti Posti jaoks märgatavalt erineda sõltuvalt sellest, kas Rahandusministeeriumi materjalid valmistatakse ette Eesti Elektronpost või Itella.

Vastavalt konkurentsiseaduse § 16 punktile 3 on turgu valitseval ettevõtjal keelatud võrdväärsete kokkulepete korral erinevate tingimuste pakkumine või rakendamine erinevatele äripartneritele, pannes mõne neist sellega ebasoodsasse konkurentsiolukorda.

Konkurentsiamet piiritles asjaomase kaubaturuna pimepostituse (aadressita reklaami postituse) teenuse osutamise Eesti Vabariigis ning tuvastas, et Eesti Post omab nimetatud kaubaturul turgu valitsevat seisundit.

Pakkudes oma tütarettevõtja Eesti Elektronposti poolt ettevalmistatavate Rahandusministeeriumi materjalide postituseks oluliselt madalamat hinda, kui postituse hind, mida Eesti Post võimaldas võrdväärselt ettevalmistatud materjalide postituseks Itellale, pani Eesti Post Itella ebasoodsasse konkurentsiolukorda ettevalmistatavate teenuste pakkumisel. Olukorras, kus ostja (Rahandusministeerium) soovis osta kompleksteenust, mis hõlmas nii ettevalmistatavaid tegevusi kui postitust, andis Eesti Post madalama postituse hinna kaudu eelise oma tütarettevõtjale Eesti Elektronpostile, piirates seeläbi konkurentsivõrre ettevalmistatavate teenuste pakkumisel. Konkurentsiamet leidis, et Eesti Posti eelkirjeldatud tegevus on vastuolus konkurentsiseaduse § 16 punktis 3 turgu valitsevale ettevõtjale kehtestatud keeluga, mistõttu on tegemist turgu valitseva seisundi kuritarvitamisega.

Konkurentsiseaduse § 73⁵ lõike 1 kohaselt karistatakse ebaõiglaste äritingimuste kehtestamise, tootmise või teenindamise või kaubaturu, tehnilise arengu või investeeringute piiramise, samuti muu tegevuse eest, millega on kaasnenud ettevõtja turgu valitseva seisundi kuritarvitamine kaubaturul, rahatrahviga kuni 300 trahviühikut või arestiga. Sama teo eest, kui selle on toime pannud toime pannud juriidiline isik, karistatakse rahatrahviga kuni 32 000 eurot (konkurentsiseaduse § 73⁵ lõige 2).

Konkurentsiamet leidis, et Eesti Posti tegu vastab konkurentsiseaduse § 73⁵ lõikes 2 kirjeldatud väärteo tunnustele ning määras Eesti Postile rahatrahvi summas 18 000 eurot.

AS-i Eesti Post teine rikkumine

Eesti Energia AS korraldas 2010.a septembris hankemenetluse, mille sisuks oli infosüsteemi vahetuse kohta kirjade trükkimine ja postitamine Eesti Energia AS-i klientidele. Nimetatud riigihankele esitasid pakkumuse Itella ning ühispakkumuse Eesti Post koos oma tütarettevõtjaga Eesti Elektronpost.

Konkurentsiamet tuvastas, et Eesti Energia AS-i hankes pakkus Eesti Post ühispakkumuses oma tütarettevõtjaga Eesti Elektronpost Eesti Energia AS-i kirisaadetiste postitust oluliselt madalama hinnaga kui need, mida Eesti Post võimaldas oma hinnakirjade alusel Itellale. Arvestades, et Itella ja Eesti Elektronpost oleks Eesti Postile postituseks üleantavad kirisaadetised võrdväärselt ette valmistanud, ei saanud Eesti Energia AS-i kirisaadetiste postituse teostamise maksumus Eesti Posti jaoks sedavõrd oluliselt erineda sõltuvalt sellest, kas kirisaadetised valmistas ette Eesti Elektronpost või Itella.

Konkurentsiamet piiritles asjaomase kaubaturuna otsepostisaadetiste (ehk aadressiga reklaami) postitamise teenuse osutamise Eesti Vabariigis ning tuvastas, et Eesti Post omab nimetatud kaubaturul turgu valitsevat seisundit.

Konkurentsiamet leidis, et pakkudes oma tütarettevõtja Eesti Elektronposti poolt ettevalmistatavate Eesti Energia AS-i kirisaadetiste postituseks oluliselt madalamat hinda, kui postituse hind, mida Eesti Post võimaldas võrdväärselt ettevalmistatud materjalide postituseks Itellale, pani Eesti Post Itella ebasoodsasse konkurentsiolukorda ettevalmistavate teenuste pakkumisel. Olukorras, kus ostja (Eesti Energia AS) soovis osta kompleksteenust, mis hõlmas nii ettevalmistavaid tegevusi kui postitust (mida Eesti Elektronpost ega Itella ise kumbki ei teosta), andis Eesti Post madalama postituse hinna kaudu eelise oma tütarettevõtjale Eesti Elektronpostile, piirates seeläbi konkurentsi ettevalmistavate teenuste pakkumisel. Konkurentsiamet leidis, et Eesti Post eelkirjeldatud tegevus on vastuolus konkurentsiseaduse § 16 p-s 3 turgu valitsevale ettevõtjale kehtestatud keeluga, mistõttu on tegemist turgu valitseva seisundi kuritarvitamisega. Kuna Eesti Posti tegu vastas konkurentsiseaduse § 73⁵ lõikes 2 kirjeldatud väärteo tunnustele, siis määras Konkurentsiamet Eesti Postile rahatrahvi summas 18 000 eurot.

AS Eesti Post esitas Konkurentsiameti 16.11.2011 otsuse peale kaebuse Harju Maakohtule. Harju

Maakohus tegi 27.04.2012 kohtuotsuse, millega jättis Konkurentsiameti poolt AS Eesti Post suhtes 16.11.2011 tehtud otsuse konkurentsiseaduse rikkumise osas muutmata, kuid vähendas AS-le Eesti Post konkurentsiseaduse § 73⁵ lg 2 alusel määratud rahatrahvi 18 000 eurole.

KOONDUMISTE KONTROLLIST

Koondumise kontrolli eesmärk on hinnata selle konkurentsioiguslikke mõjusid ning ära hoida turgu valitseva seisundi tekkimine või tugevnemine, mille kaudu võidakse tõhusat konkurentsi kaubaturul takistada.

2011. aastal esitati Konkurentsiametile 21 koondumise teadet ja üks juhtum tuli üle 2010. aastast. Seega oli aasta jooksul kokku menetluses 22 juhtumit. Tehti 17 koondumist lubavat otsust, üks koondumist keelav otsus ja ühel juhul lõpetati menetlus seetõttu, et osalised loobusid koondumisest. Kolme juhtumi osas lükkus otsuse tegemine 2012. aastasse. Kahel juhul tehti otsus täiendava menetluse alustamise kohta.

Nimetatud 17 lubavast otsusest tehti 16 menetluse esimeses faasis ehk seadusandja poolt lubatud 30 kalendripäeva jooksul. Üks koondumist lubav ja üks koondumist keelav otsus tehti menetluse teises faasis ehk lubatud viie kuu jooksul, sealjuures nelja juhtumi puhul peatati menetlusaeg seoses puuduste kõrvaldamisega koondumise teates. Esimese faasi tegelik keskmine menetluse pikkus oli 21 päeva ja täiendava menetluse pikkus oli 130 päeva.

Koondumisviiside järgi oli menetluses olevate koondumisjuhtumite jaotus järgmine:

- 16 koondumise puhul oli tegemist ettevõtja poolt valitseva mõju omandamisega teise ettevõtja või tema osa üle (§ 19 lg 1 p 2);
- 5 koondumise puhul oli tegemist ettevõtjate poolt ühiselt valitseva mõju omandamisega kolmanda ettevõtja või tema osa üle (§ 19 lg 1 p 3);
- 1 koondumise puhul oli tegemist füüsilise isiku poolt, kes juba omab vähemalt ühe ettevõtja üle valitsevat mõju, valitseva mõju omandamisega teise ettevõtja või tema osa üle (§ 19 lg 1 p 4)

Suurem osa koondumistest (16) toimus Eesti ettevõtjate vahel. Kolme koondumise puhul olid mõlemad koondumise osalised välismaised ettevõtjad ning kolmel juhul olid koondumise osalised nii välisriigis registreeritud ettevõtja kui ka Eesti ettevõtja.

Aastat kokku võttes võib täheldada, et oluliselt on suurenenud nende Eesti ettevõtjate koondumiste osatähtsus, kelle konkreetne mõju Eesti kaubaturgudele on eriti oluline – see moodustab 73% teatatud koondumiste koguarvust. Välismaiste ettevõtjate koondumiste osakaal on Eestis langenud ja moodustab nüüd vaid 13,5% teatatud koondumiste koguarvust. Jätkuvalt tunnevad välismaised investorid huvi Eesti ettevõtjate omandamise vastu (sh erakapitali fondid), kuna selliste koondumiste osatähtsus kõikidest koondumistest oli 13,5%.

Koondumised toimusid 2011. aastal järgmistel kaubaturgudel:

- Soojuse ja elektri tootmine ning müük;
- Kinnisvara arendus ja rent;
- Arendatud kinnisvara müük;
- Sõiduautode müük;
- Teehoid;
- Turvateenused;
- Postiteenused;
- Ajalehtede ja ajakirjade kirjastamine ja müük;
- Vedelgaasi hulgi- ja jaemüük;
- Toorpiima tootmine, varumine ja müük;
- Apteegiteenused;
- Laevaliinid;
- Agenditegevus ja raudteevedu.

AS-i Eesti Post ja AS-i Express Post koondumise keelamine

Konkurentsiamet keelas 2011. aasta septembris AS-i Eesti Post (edaspidi Eesti Post) ja AS-i Express Post (edaspidi Express Post) koondumise, mis on Konkurentsiameti ajaloos teine koondumist keelav otsus.

Mõlemad koondumise osalised tegutsevad postiteenuste valdkonnas. Eesti Post on riigile kuuluv äriühing, mis tegeleb universaalse postiteenuse, kullerpostisaadetiste edastamise teenuse, otsepostisaadetiste edastamise teenuse, kirisaadetiste edastamise teenuse ja muude postiteenuste (sh perioodika kojukanne) osutamisega. Express Post kuulub Aktsiaseltsi Ekspress Grupp ja AS-i Eesti Meedia ühise valitseva mõju alla ning pakub perioodika kojukande ning otsepostisaadetiste ja kirisaadetiste edastamise teenust. Eesti Post soovis omandada valitseva mõju Express Posti üle ning nimetatud koondumise lubamise korral oleks Eestis postiteenuseid (va kullerpostiteenuseid) osutama jäänud vaid üks ettevõtja. Konkurentsiamet analüüsis postiteenuste valdkonna konkurentsiolukorda, teavet konkurentsi toimimise kohta koguti ka koondumise osaliste

klientidelt. Ettevõtjate hinnangul konkurents nimetatud valdkonnas (sh lihtkirisaadetiste ja otsepostisaadetiste edastamisel) toimib ning klientidel on valikuvõimalus. Express Posti konkurentsipurve Eesti Postile on avaldanud konkurentsi toimimisele positiivset mõju. Klientidel on võimalik valida parim pakkuja kahe teenuse osutaja vahel hinna, kvaliteedi jms kriteeriumite alusel. Koondumisega selline Express Posti konkurentsipurve Eesti Postile kaoks.

Tõhus konkurents turul on kasulik klientidele sh lõpptarbijatele, seda eelkõige madalamate hindade, parema kvaliteedi, kaupade ja teenuste suurema valiku ning innovatsiooni näol. Konkurentsitingimustes on ettevõtjatel motivatsioon arendada tooteid, olla paindlik ja kliendisõbralik ning pakkuda tooteid madalama hinnaga. Koondumiste kontrolli kaudu on võimalik takistada selliste koondumiste toimumist, mis suurendavad ettevõtte turujõudu ning jätvavad tarbijad tõenäoliselt ilma toimiva konkurentsiga kaasnevatest hüvedest.

Express Post on suutnud saavutada postiteenuste valdkonnas positsiooni, kus ta on Eesti Posti jaoks arvestatav konkurent. Kui võetakse üle ainus konkurent, kes on suutnud ettevõtjale konkurentsipurvet avaldada, siis on selge, et koondumise järgselt monopoolse teenusepakkuja seisundit omandav Eesti Post ei pea klientide nimel märkimisväärselt pingutama, kuna postiteenust vajaval kliendil puudub edaspidi Eesti Posti teenusele alternatiiv.

Konkurentsiolekorra analüüsi tulemusena jõudis Konkurentsiamet seisukohale, et Eesti Posti ja Express Posti koondumine kahjustaks oluliselt konkurentsi perioodika kojukande, otsepostisaadetiste edastamise ja kirisaadetiste edastamise kaubaturgudel, kuna koondumise tulemusena saavutaks Eesti Post monopoolse seisundi ning konkurents postiteenuste (v.a kullerpostisaadetiste edastamine) osutamisel kaoks täielikult.

Konkurentsiamet esitas vastava hinnangu Eesti Postile vastuväidete esitamiseks ning ettepaneku tegemiseks kohustuste võtmise kohta. Nimelt võib Konkurentsiamet konkurentsiseaduse kohaselt konkurentsi kahjustamise vältimiseks anda koondumiseks loa tingimusel, et koondumise osalised täidavad endale võetud kohustused. Samuti võib teatud juhtudel lubada koondumist, millega kaasneb oluline tõhususe kasv. See kehtib juhul, kui piisava tõendusmaterjali põhjal on võimalik järeldada, et tõhususe kasv suurendab tõenäoliselt ettevõtja võimalusi ja ajendit tegutseda tarbijate huvides ja konkurentsi edendavalt, tasakaalustades sellega negatiivseid mõjusid, mida koondumine oleks vastasel juhul kaasa toonud. Eesti Posti poolt välja pakutud kohustustest ei selgunud ameti hinnangul, kuidas need oleksid kõrvaldanud koondumisega kaasnevat konkurentsi kahjustumist. Eesti Posti poolt väidetud teatav kulude kokkuhoid ei kompenseeri ega kaalu üles koondumisega kaasnevat konkurentsi kadumist.

Vastavalt konkurentsiseaduse § 22 lg 1 lähtub Konkurentsiamet koondumisele hinnangu andmisel vajadusest säilitada ja arendada konkurentsi. Seega ei olnud võimalik lubada sellist koondumist, mille tulemusena oleks konkurents postiteenuste (v.a. kullerposti saadetiste edastamise) valdkonnas täielikult kadunud, kuna:

1. Eesti Post oleks koondumise järgselt olnud ainuke postiteenuseid (v.a kullerposti saadetiste edastamise teenus) osutav ettevõtja, mis tähendab, et klientidel puuduks igasugune valikuvõimalus.
2. Turgu valitseval (antud juhul monopoolsel) ettevõtjal oleks tekkinud võimalus teenuste hindade tõstmiseks, paindlikkuse ja innovaatsilisuse vähendamiseks, kuna puudub igasugune konkurentsisurve.
3. Postiteenused (sh lihtkiri- ja otsepostisaadetiste edastamine) on klientidele endiselt olulise tähtsusega ja vajalikud teenused, millest ei ole võimalik loobuda. Koondumise järgselt oleks see omakorda andnud Eesti Postile võimaluse tegutseda klientide huvidest sõltumatult.

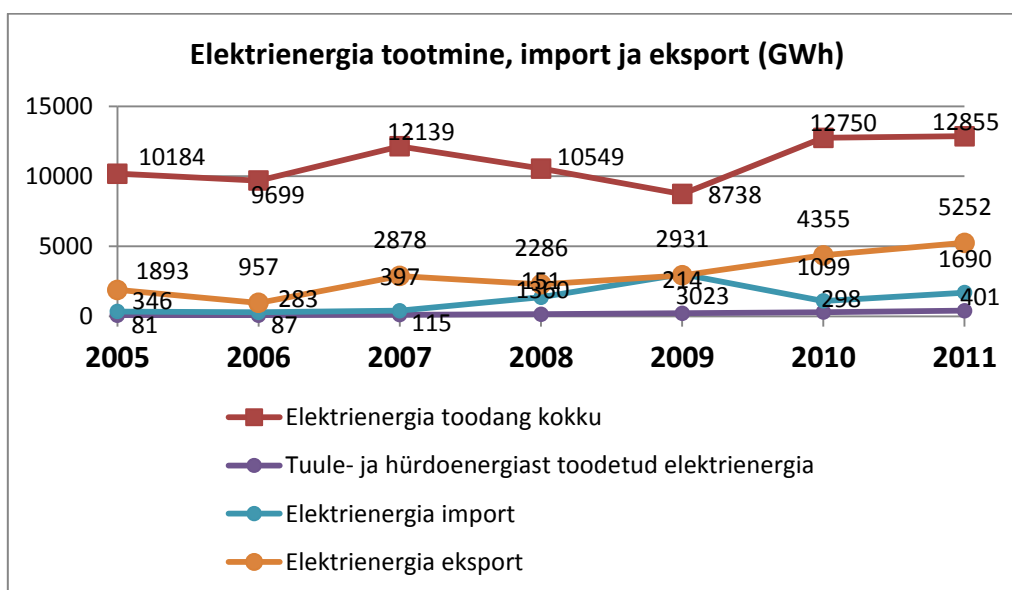
2011. AASTA ENERGEETIKA JA VEE VALDKONDADES

2011. aastal kuulus energeetika ja vee valdkondades Konkurentsiameti regulatsiooni alla ligikaudu 340 ettevõtet või võrgupiirkonda. Elektrienergia tootmis- ja ekspordimahud näitasid 2010. aasta elektrituru reaalsest avanemisest tulenevate mahtude kasvamist. Aasta olulisemad võrgutasude hinnamenetlused olid seotud AS-i Elering ning Eesti Energia Jaotusvõrk OÜ võrgutasude taotlustega.

Konkurentsiamet teostas järelevalvet AS-i Narva Elektri jaamad tootmisvõimsuste üle, mille tulemusena selgus, et arvestades olemasolevaid ning juurdeehitatavaid võimsusi, on Eestil võimalik katta prognoositav tipuvõimsus aastani 2020. Maagaasi tarbimine vähenes 2011. aastal võrreldes eelneva aastaga 9,7%. Tarbimise olulise vähenemise põhjuseks on viimastel aastatel toimunud maagaasi hinnatõus. Tulenevalt kütuse hindade märkimisväärsest tõusust, eriti maagaasi ja põlevkiviõli hindade muutusest, aktiveerisid soojuse piirhindade taotlemisel seni kohalike omavalitsuste regulatsiooni alla kuulunud väiksemad soojusettevõtted, kelle kulude struktuuris moodustavad kulud kütustele 70% ja enam.

Elektrienergia turg

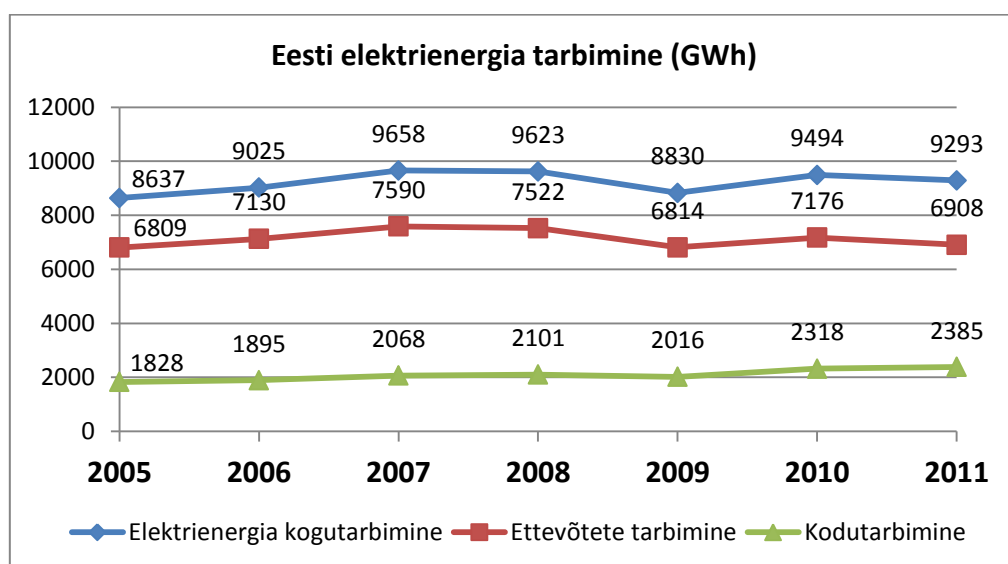
2011. aasta elektrienergia tootmis- ja ekspordimahud näitasid 2010.a elektrituru reaalsest avanemisest tulenevate trendide jätkumist, mida kajastab joonis 2 (allikas: Statistikaamet).



JOONIS 2. Elektrienergia tootmine, import ja eksport

Jooniselt on näha, et võrreldes 2010. aastaga suurenes 2011. aastal elektrienergia tootmismahut 0,8% ja elektrienergia eksport 53,8%. Elektrienergia ekspordi märkimisväärne kasv näitab elektrienergia nõudluse suurenemist lähiriikide turgudel. Prognooside kohaselt väheneb 2012. aastal elektrienergia tootmine 13%, kuna karmistub väävliheitmete norm põlevkivist elektrienergia tootmisel, mistõttu Eesti Energia Narva Elektriijaamad AS peab tootmist vähendama.

Elektrienergia tarbimise näitajad aastate lõikes on toodud joonisel 3 (allikas: Statistikaamet).



JOONIS 3. Eesti elektrienergia tarbimine

2011. aastal toimus Eestis elektrienergia kogutarbimise vähenemine 2,1%, mille põhjustas peamiselt ettevõtete tarbimismahu vähenemine 3,7% võrra. Samal ajal aga suurenes kodutarbimine 2,9% võrra.

2012. aastaks ei ole ette näha olulisi muutusi elektrienergia tarbimise trendide osas. Suuremad muutused toimuvad 2013. aastal, mil kogu Eesti elektrienergia turg avaneb ja elektrienergia hind prognooside kohaselt märkimisväärselt kasvab.

Elektrituru seaduse § 73 lg 3 kohaselt on võrguettevõtjal õigus esitada Konkurentsiametile kooskõlastamise taotlusi erinevate võrgutasude osas nii koos kui eraldi. Elektrituru seaduse § 94 lg 1 p 8 tulenevalt on Konkurentsiameti ülesandeks kooskõlastada võrguettevõtja võrgutasud, välja arvatud elektrienergia transiidi eest võetav edastamistasu. Võrgutasude kehtestamisel aluseks võetud kriteeriumid peavad olema läbipaistvad ja järgima võrdse kohtlemise põhimõtet, võrgutasude hinnakujundus peab arvestama varustuskindluse ja tõhususe tagamise vajadust. Elektrituru seaduse § 72 lg 4 kohaselt on Konkurentsiamet välja töötanud ja avalikustanud meetodika “Elektrienergia võrgutasude arvutamise ühtne meetodika” (edaspidi Meetodika),

millest lähtutakse elektrienergia võrgutasude kooskõlastamisel. Vastavalt elektrituruseaduse § 71 lg 5 ja Konkurentsiameti poolt välja töötatud Metoodikale kujundatakse võrgutasude hinnad kulupõhiselt.

AS-ile Elering kooskõlastati kolmeaastase regulatsiooniperioodi teine periood, mis algas 01.01.2012 ning kestab kuni 31.12.2012. Võrgutasude muudatuse põhjustasid peamiselt investeeringutega seotud hinnakomponendid. Olulisemad investeeringud on Eesti ja Soome vaheline teine kõrgepinge alalisvooluühendus Estlink2 ning kahe kiiresti käivituva avariireservjaama rajamine võimsusega 100 MW ja 150 MW. Täiendavalt ehitab AS Elering valmis hulgaliselt uusi ühendusi ja jaotlaid et tõsta elektrivõrkude läbilaskevõimet ja vähendada võrgukadusid.

Eesti Energia Jaotusvõrk OÜ-le kooskõlastati uus kolmeaastane regulatsiooniperiood, mis algas 01.08.2011 ning kestab kuni 31.07.2014. Võrgutasude muudatuse põhjustasid peamiselt võrgu hoolduse ja remondi ning investeeringutega seotud hinnakomponendid. Võrgu hoolduse ja remondi ning investeeringute kogumaht järgmisel kolmel aastal kokku on ca 310 miljonit €. Selle summa eest hooldab ja remondib Eesti Energia Jaotusvõrk OÜ hulgaliselt olemasolevaid ning ehitab valmis mitmeid uusi ühendusi ja jaotlaid, et tõsta elektrivõrkude varustuskindlust ja vähendada võrgukadusid.

Lisaks viis Konkurentsiamet läbi Eesti Energia Kaevandused AS-i põlevkivi hinna piirmäära ning Eesti Energia Narva Elektrijaamad AS-i ja Eesti Energia AS-i elektrienergia kaalutud keskmise hinna piirmäärade kooskõlastamise taotluste menetlused, mis lõppesid nimetatud ettevõtjate poolt taotluste tagasivõtmisega.

Konkurentsiameti hinnang Eesti elektri varustuskindluse olukorra kohta

Konkurentsiamet viis läbi analüüsi Eesti varustuskindluse olukorra kohta 2016. ja 2020. aastate perspektiivis, lähtudes tootmisvõimsustest, mis on tänase seisuga olemas või mille ehitust on alustatud ning arvestades tootmisvõimsuste tõenäolist vähenemist 2020. aastaks.

2011. aasta seisuga on AS Narva Elektrijaamad Eesti elektrijaamas (edaspidi Eesti EJ) ja Balti elektrijaamas (edaspidi Balti EJ) elektrienergia tootmiseks kaksteist plokki, mille installeeritud netovõimsus kokku on 2013 MW. Plokkidest nr 8 ja nr 11 on rekonstrueeritud ning põhinevad

keevkiht-tehnoloogial netovõimsusega vastavalt 194 MW ja 192 (170)¹ MW ning vastavad täielikult keskkonnanõuetele. Samas hakkavad kehtima mitmed keskkonnavalased nõuded, mis piiravad AS-i Narva Elektriijaamad elektrienergia tootmiseks olemasolevate plokkide kasutamist täiel määral.

- Alates 01.01.2012. a. on AS Narva Elektriijaamad põlevkivi kasutatavatest suurtest põletusseadmetest välisõhku eralduva vääveldioksiidi (SO₂) heite summaarne piirkogus 25 000 tonni kalendriaastas;
- Alates 01.01.2016. a. ei tohi suurtest põletusseadmetest välisõhku eralduvates suitsugaasides olla NO_x sisaldus suurem kui 200 mg/nm³;
- Alates 01.01.2016. a. peavad kõik põlevkivi kasutavad suured põletusseadmed tagama senise 65-70% väävli sidumise astme asemel 95% väävli sidumise astme. Tegemist on tööstusheitmete direktiivi (IED) leevendusega olemasolevatele põletusseadmetele, mis kasutavad seadmete läheduses olevat kohalikku suure väävli sisaldusega tahket kütust - selle nõude alla liigitub ka põlevkivi ja selle kasutamine Eesti ja Balti elektriijaamades;
- Alates 01.01.2016. a. ei tohi suurtest põletusseadmetest välisõhku eralduvates suitsugaasides olla tahkete osakeste ehk lendtuha sisaldus suurem kui 30 mg/nm³.

Selleks, et viia elektrienergia tootmiseks vajalikud energiablokid sellisesse seisukorda, et nendega oleks võimalik toota elektrienergiat keskkonnanõuete kohaselt on AS-i Narva Elektriijaamad poolt teostatud/teostamisel vastavad investeeringud.

- Eesti EJ plokkidele nr 3, 4, 5, 6 paigaldatakse käesoleva aasta lõpuks väävlipuüdurid (DeSO_x), mis vähendavad oluliselt SO₂ heitmete taset. Samuti investeeritakse neisse plokkidesse aastatel 2012-2015, millega tagatakse, et alates 1. Jaanuarist 2016 ei oleks neist plokkidest välisõhku eralduvates suitsugaasides NO_x sisaldus suurem kui 200 mg/nm³.
- Eesti EJ plokkidele nr 1, 2 ja 7 osas ei teostata eelnimetatud investeeringuid ning keskkonnanõuetele mittevastavuse tõttu ei ole alates 2016. aastast lubatud nendega elektrienergiat toota. Alates 2011. aasta jaanuarist kehtima hakanud uues IED-s on toodud leevendusmeetmed, mis võimaldavad AS-i Narva Elektriijaamad aastatel 2016-2023 lisaks alaliselt kasutatavale tootmisvõimsusele kasutada piiratud kasutustundidega

¹ 170 MW võimsus on sellisel juhul, kui jaam töötab Narva linna kütteks vajalikul maksimaalsel koostootmise režiimil.

tootmisvõimsusi. Vastavalt tööstusheitmete direktiivile saab plokke nr 1, 2 ja 7, mis ei vasta suurte põletusseadmete nõuetele, 01.01.2016-01.01.2023. kasutada kuni 17 500 tundi. Tootmisvõimekus 7 aasta jooksul on ca 400 GWh/plokk.

- Balti EJ plokkide nr 9, 10 ja 12 osas ei ole plaanitud investeeringute teostamist ja nimetatud plokid konserveeritakse 01. jaanuar 2012 – 31. detsember 2015 ning suletakse täielikult 2016. aastal. Seega, alates 2016.aastast, ei kajastata eelnimetatud plokke võimsusbilansis (-462 MW).
- 2011. aasta juunikuus võeti vastu otsus investeerida vähemalt ühte uude energiaplokki netovõimsusega 270 MW, mis peaks valmima 2015. aasta jooksul. 2012. aastal otsustatakse, kas ehitada ka teine uus energiaplokk või mitte.

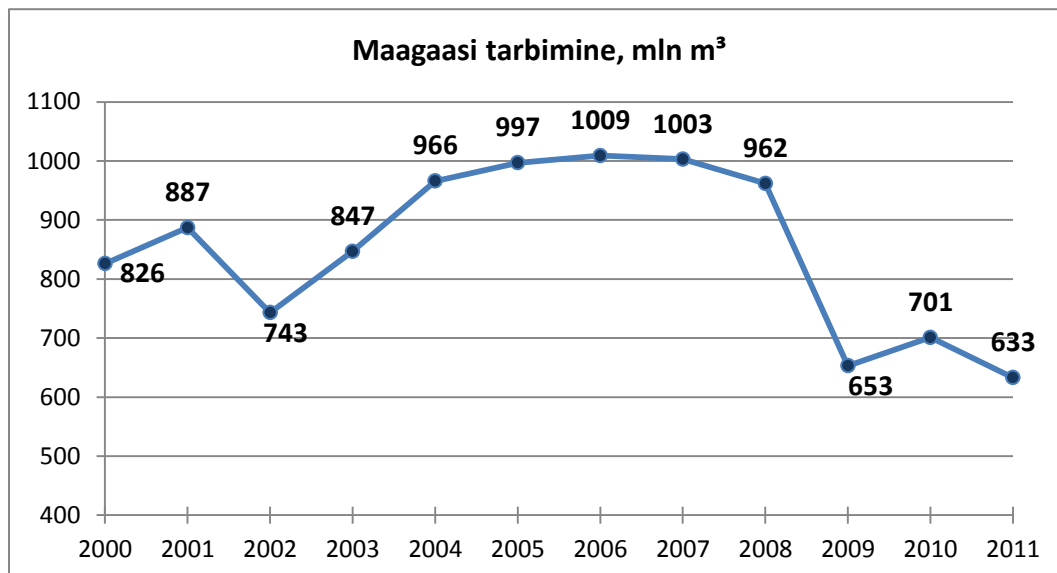
Seega on Konkurentsiameti andmete alusel alates 2016. aastast võimalik Narvas kasutada:

- aastaks 2015 DeSO_x/DeNO_x filtritega rekonstrueeritud plokke (nr 3, 4, 5, 6) netovõimsusega **666 MW**;
- olemasolevaid rekonstrueeritud keevkihtplokke (nr 8, 11) netovõimsusega **364 MW**;
- vastavalt tööstusheitmete direktiivile piiratud kasutustundidega plokke (nr 1, 2, 7) netovõimsusega **501 MW**;
- uus energiaplokk, mille kohta on otsus tehtud ja ehitamine toimub netovõimsusega **270 MW**.

Vastavalt süsteemihalduri prognoosile on 2011. aasta tipunõudluseks 1501 MW ja 2020. aasta tipunõudluseks 1767 MW. Seega ei ole Eestil täna tootmisvõimsuste puudujääki. Samuti ei ole tänaseks teadaolevate andmete alusel tootmisvõimsuste puudujääki 2020. aastal. Kui lisada tootmisvõimsustele ühendusvõimsused Soome ja Venemaaga mahus 750 MW (võttes arvesse, et võimsused võivad oluliselt väheneda olenevalt hetkeolukorrast), siis võib suurendada Eestis kasutatavad võimsused kokku 2897 MW (2147 MW + 750 MW = 2897 MW).

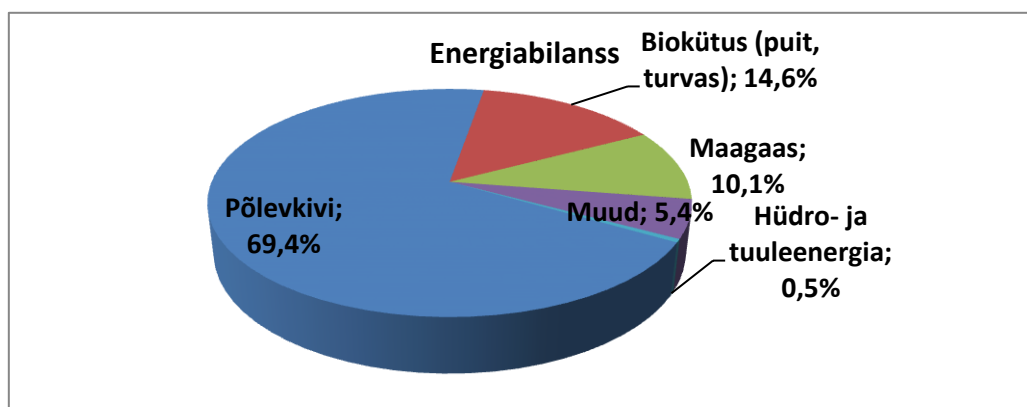
Arengud maagaasi sektoris

Maagaasi tarbimise muutused viimastel aastatel on toodud joonisel 4 (allikas: Statistikaamet ja Eesti Gaas AS).



JOONIS 4. Maagaasi tarbimine aastate lõikes.

2011. aastal vähenes maagaasi tarbimine eelneva aastaga võrreldes 9,7%. Tarbimise olulist vähenemist on põhjustanud hinnatõus. Maagaasi kõrge hind on ka peamiseks põhjuseks, et lokaal- ja kaugküttes on hakatud maagaasi asendama kütusevabade (soojuspump) ja taastuvatest allikatest (puiduhake, turvas) muundatud soojusenergiaga. Maagaasi osatähtsus Eesti energiabilansis pole viimastel aastatel oluliselt muutunud ja moodustab 10,1% kogu tarbitud primaarenergiast (vt joonis 5)



JOONIS 5. Eesti primaarenergiat bilanss

Võrreldes lähinaabritega on Eestis maagaasi kasutamise eripäraks asjaolu, et elektrienergia tootmiseks kasutatakse vaid 4% ulatuses maagaasi. Maagaasi peamiseks kasutusala on soojuse tootmine (kaugküte 48% + lokaalküte 25% = 73%). Seoses Euroopa Liidu ja Vabariigi Valitsuse energiasäästu sihtprogrammi rakendumisega on ka soojuse tarbimismahud kahaneva trendiga.

Maagaasi varustuskindlus. 2008. aastal algatasid Euroopa Nõukogu ja Euroopa Komisjon Balti energiaturu vastastikuse ühendamise plaani (ingl k *Baltic Energy Market Interconnection Plan*, lüh *BEMIP*). BEMIP hõlmab nii elektrienergia kui ka maagaasi turgu. BEMIP-i maagaasi turgu puudutav osa sisaldab Balti riikide ja Soome ühendamist Euroopa Liidu maagaasi turuga ja regionaalse vedelgaasi terminali (LNG terminali) rajamist ühte Balti riiki või Soome ja Eesti maagaasi ülekandevõrgu ühendamist merealuse torujuhtmega üle Soome lahe Soome ülekandevõrguga (*Balticconnector*). *Balticconnector*-i projekti eestvedajaks on Soome maagaasiettevõtte Gasum OY. 2011. aastal valmis Gasum OY poolt tellitud *Balticconnector*-i uurimusprojekti lõpparuanne. Kuna *Balticconnector*-i ehitamise majanduslik mõttekus on seotud uute gaasitarbijate tekkimisega regiooni [eelkõige LNG terminal(id)], siis on projekti realiseerimise otsus lükatud tulevikku. Euroopa Parlamendi ja Euroopa Nõukogu Määrus 944/2010 kohustas liikmesriike koostama maagaasiga varustamise riskianalüüsi. Kuna Balti riikide maagaasivõrgud on tihedalt seotud, siis koostasid Eesti, Läti ja Leedu ühise riskianalüüsi. Määruse 944/2010 kohaselt tuleb 2012. aastal koostada riskianalüüsi alusel ennetavate tegevuste plaan ja 2013. aastal hädaolukordade plaan.

Soojusettevõtjate hinnaregulatsioon

Vastavalt kaugkütteseadusele on kohalikul omavalitsusel oma haldusterritooriumi piires õigus määrata kaugküttepütkond. Kaugküttepütkonnas tohib tarbijapaigaldiste varustamiseks soojusega kasutada vaid kaugkütet (va isikud, kes kaugküttepütkonna määramise ajal ei kasutanud kaugkütet), mistõttu ei ole tarbijal võimalik valida alternatiivset kütteviisi. Seega on soojusettevõtja seal monopoolses seisundis. Tulenevalt monopolidele hinnapiirangute kehtestamise seadusest on kaugkütteseaduse üle järelevalve teostamise ja soojusettevõtjate poolt müüdava soojuse piirhindade kooskõlastamise õigused ja kohustused üksnes Konkurentsiametil. Kaugkütteseaduse muudatuste peamiseks eesmärgiks oli kaugküttesektori põhjalikum ja intensiivsem järelevalve, et tagada kogu sektori ühetaoline reguleerimine ja ettevõtjate võrdne kohtlemine.

Müüdava soojuse piirhinnad kooskõlastatakse kaugkütte võrgupiirkondadele, mida Eestis on kokku ligikaudu 200. Ettevõtjate majanduslik toimetulek ja efektiivsus sõltuvad eelkõige nende

võrgupiirkondade müüginahust, kasutatavast kütuseliigist, tehnilisest efektiivsusest (soojuse tootmise kasutegurist ja trassikaost) ning ettevõtja võimekusest teostada investeeringuid kaugkütte efektiivsemaks muutmiseks ja jätkusuutlikkuse tagamiseks. Tulenevalt kütuse hindade märkimisväärsest tõusust, eriti maagaasi ja põlevkiviõli hindade muutusest, aktiveerisid soojuse piirhindade taotlemisel seni kohalike omavalitsuste regulatsiooni alla kuulunud väiksemad soojusettevõtted, kelle kulude struktuuris üksnes kulud kütustele moodustavad 70% ja enam.

Selgelt on eristunud väikesed võrgupiirkonnad müüginahuga kuni 3000 MWh, kus isegi mõistlike investeeringute teostamise tulemusena ei ole tulevikus tagatud kaugkütte jätkusuutlikkus, mistõttu oleks sellistes võrgupiirkondades otstarbekam hinnaregulatsioon lõpetada ning anda tarbijale võimalus alternatiivsete ja odavamate kütmissviiside valikuks.

Soojuse ostu korraldus

Kaugkütteseaduse (KKütS) § 14¹ võimaldab soojuse tootjatel teha soojuse tootmiseks investeeringuid ning sõlmida võrguettevõtjatega vastavalt vajadusele investeeringukindluse tagamiseks lepinguid tähtajaga kuni 12 aastat alates tootmisest alustamisest. Selleks, et vastavaid lepinguid sõlmida, kohustatakse võrguettevõtjaid korraldama enne lepingu sõlmimist konkurss juhul, kui tekib vajadus uute tootmisvõimsuste järele ja/või lepingute sõlmimiseks on võrguettevõtjale kirjalikult soovi avaldanud mitu erinevat soojuse tootjat. Konkursi korraldamise kord ning konkursi käigus laekunud pakkumiste hindamise kohta koostas majandus- ja kommunikatsiooniminister metoodika, millest võrguettevõtjad peavad soojuse ostu korraldusel ning konkursi korraldamisel lähtuma. Peamiste konkursi läbiviimise printsiipidena võib välja tuua, et:

1. võrguettevõtja teavitab soojuse ostmiseks lepingu sõlmimise kavatsusest kirjalikult Konkurentsiametit ning avaldab oma veebilehel ja vähemalt ühe üleriigilise levikuga päevalehe trükiväljaandes teate, mis sisaldab kavandatava lepingu olulisi, võrguettevõtjale teate avaldamise ajaks teadaolevaid tingimusi;
2. kui lepingu sõlmimiseks avaldab võrguettevõtjale kirjalikult soovi mitu soojuse tootjat, siis teatab võrguettevõtja neile kirjalikult konkursi ettevalmistamisele asumisest;
3. võrguettevõtja koostab konkursi korraldamise vajaduse ilmnemisel konkursi teate ja pakkumiskutse ning esitab need Konkurentsiametile kooskõlastamiseks 60 päeva jooksul asjakohase määruse § 2 lõikes 1 sätestatud teate päevalehes avaldamise päevast arvates;

4. Konkurentsiamet otsustab võrguettevõtja esitatud konkursitingimuste kooskõlastamise üle KKütS § 9 lõikes 5 sätestatud korda järgides, st üldjuhul 30 päeva jooksul (Konkurentsiametil õigus seda tähtaega pikendada kuni 90 päevani);
5. võrguettevõtja kuulutab konkursi välja ja avaldab üleriigilise levikuga päevalehe trükiväljaandes ning oma veebilehel konkursi teate 30 päeva jooksul pärast konkursitingimuste kooskõlastamist Konkurentsiameti poolt;
6. konkursil võivad pakkumise esitada kõik soojuse tootjad, sõltumata sellest, kas nad esitasid võrguettevõtjale asjakohase määruse § 2 lõikes 2 sätestatud kirjaliku sooviavalduse või mitte.

2011. aastal on võrguettevõtjatena avaldanud soovi soojuse ostmiseks OÜ Pogi (Paide linna võrgupiirkond), AS Tallinna Küte (Tallinna linna võrgupiirkond) ning AS Rakvere Soojus (Rakvere linna võrgupiirkond). OÜ Pogi juhtumi puhul teised soojuse tootjad soojuse tootmiseks/müügiks soovi ei avaldanud, mistõttu ettevõtja realselt konkurssi korraldama ei pidanud. AS-i Tallinna Küte puhul avaldas eelteatele oma sooviavalduse 4 erinevat soojuse tootjat, mistõttu korraldas AS Tallinna Küte vajaliku konkursi, esitades konkursitingimused enne konkursi väljakuulutamist Konkurentsiametile kooskõlastamiseks. Kooskõlastamise käigus kohtusid AS Tallinna Küte ning Konkurentsiamet korduvalt, lisaks vahetati ka kirjalikult olulisi pooltevahelisi seisukohti. Lõpptulemusena kooskõlastas Konkurentsiamet täielikult AS-i Tallinna Küte konkursitingimused ja ettevõtja kuulutas välja asjakohase konkursi. AS Rakvere Soojus on hetkel teavitanud Konkurentsiametit ning avaldanud asjakohased teated oma veebilehel ja ka üleriigilise levikuga ajalehes.

Kokkuvõtvalt võib öelda, et regulatsioon toimib ning võrguettevõtjad on asunud neid võimalusi ka aktiivselt kasutama. Konkurentsiamet on hetkel ühe olulise tähtsusega konkursi (AS-i Tallinna Küte konkurss) läbiviimise juures algusest peale olnud, mis andis Konkurentsiametile hea kogemuse ning praktilised teadmised, millistele nüanssidele tuleb eriti hoolikalt tähelepanu pöörata konkursi korraldamisel ja läbiviimisel.

Tarbijate kaebused ning kohtupraktika

Kui varasematel aastatel toimusid energiasektori regulatsioonis muudatused (näiteks elektrituru osaline avanemine 01.04.2010), mis tõid kaasa õigusaktide mõningase ebaselguse ja vaidlusmomendid, siis 2011. a regulatsioonis muutusi ei toimunud. Seetõttu esines ka mõnevõrra vähem kaebusi ning vaidlusi. Energiasektoris olid vaidlused peamiselt järgmistel teemadel –

võrguettevõtja poolt võrguühenduse katkestamine, ebaseaduslikult tarbitud elektrienergia ja võrguteenuse tuvastamine (sellest tulenevalt tarbijatele esitatud arvete kontroll), tüüptingimuste rakendamine ning liitumistasude kontroll. Kokkuvõtvalt võib märkida, et ühegi Konkurentsiameti poolt menetletud kaebuse puhul ei olnud tegemist nn. teedrajava kaasusega, mis aitaks oma vaidluse sisult või iseloomult oluliselt kaasa energiasektori õigusaktide täpsemale tõlgendamisele (sh kohtumenetluses). Samas juhtis mõni juhtum süiski tähelepanu osade energiasektori õigusaktide puudulikkusele. Näiteks võib tuua olukorra, kus isikul oli korteri üürnikuna (korteriomaniku nõusolekul ja volitusel) sõlmitud võrgu- ja elektrileping võrguettevõtja ning elektrienergia müüjaga. Kuigi üürisuhe lõppes, keeldus üürnik võrgu- ja elektrilepingu lõpetamisest. Korteri omanik pöördus kaebusega Konkurentsiameti poole, et viimane kohustaks võrguettevõtjat ning elektrienergia müüjat üürnikuga sõlmitud lepingut lõpetama, sest üürnikul puudus õiguslik alus edaspidi korteri kasutamiseks, mistõttu ei olnud üürnikul sisuliselt võimalik ka kasutada elektrienergiat ning võrguteenust. Konkurentsiamet asus vaidluses seisukohale, et elektrituruseadus ei näe võrguettevõtjale ning elektrienergia müüjale ette õiguslikku alust ühepoolselt taolisel juhul võrgu- ja elektrilepingu lõpetamiseks. Samas tõdes Konkurentsiamet, et see on regulatsioonis tõsine puudus, mistõttu tegi amet koostöös võrguettevõtjate ning elektrienergia müüjatega ettepaneku Majandus- ja Kommunikatsiooniministeriumile, et viimane algataks teemakohase elektrituruseaduse muudatuse. Käesolevaks hetkeks on vastav muudatus elektrituruseaduse muutmise paketi sees ning loodetavasti saab nimetatud kitsaskoht lahenduse.

2011. aastal olid tarbijakaebuste lahendamise kohtuvaidlused Konkurentsiametile edukad (tarbijate kaebustega seotud kohtuvaidlusi oli 7). Kõigis vaidlustes nõustus kohus Konkurentsiameti seisukohtadega. Oluline on märkida, et jätkuvalt sai kinnitust Konkurentsiameti seisukoht, et kuigi üldjuhul ei pea näiteks korteriühistud, kortermajades haldusteenuseid pakkuvad isikud jne ennast võrguettevõtjaks elektrituruseaduse kontekstis, siis Konkurentsiamet ja kohus on selgel veendumusel, et vaatamata asjaolule, et nimetatud isikud ei ole tegevusluba omavad võrguettevõtjad elektrituruseaduse kontekstis, peavad nad süiski täpselt ja üheselt järgima elektrituruseaduse §-s 90 sätestatud regulatsiooni, kui soovivad katkestada mõne korteri suhtes võrguühenduse näiteks võlgnevuse tõttu elektrienergia eest vms.

Ühisveevärk ja –kanalisatsioon

2010. aasta novembrist alates on Konkurentsiamet ühisveevärgi ja –kanalisatsiooni seadusest (edaspidi ÜVVKS) tulenevalt ka ühisveevärgi ja –kanalisatsiooni (edaspidi ÜVK) valdkonna teenuse hindade regulaator. Konkurentsiameti ülesanneteks on ÜVK teenuse hinna ehk

veeteenuse hinna kooskõlastamine, ÜVK liitumistasu arvutamise meetodikate kooskõlastamine ning veeteenuse hinna ja liitumistasude suuruse üle järelevalve teostamine.

2011. aastal kooskõlastas Konkurentsiamet veeteenuse hinnad üheksale vee-ettevõtjale, millest suurimad olid AS Tartu Veevärk ja AS Haapsalu Veevärk. Veeteenuse hinnamuutuse peamiseks põhjusteks olid ÜVK teenuse osutamisse suunatud ulatuslikud investeeringud seoses Ühtekuuluvusfondi rahade jagamisega Keskkonnainvesteeringute Keskuse (edaspidi KIK) poolt. Paljudel vee-ettevõtjatel puudus efektiivne vee- ja/või reovee puhastussüsteem. KIK-i poolt jagatava Ühtekuuluvusfondi rahade kaasabil saab tarbida nõuetekohaselt puhastatud joogivett, keskkonda juhitav reovesi on puhastatud, mistõttu tagatud on parem ja puhtam elukeskkond, torustike renoveerimine võimaldab kokkuhoidu veeressursi kasutamises. Teostatud investeeringud veemajanduse arendamiseks on vaatamata KIK-i poolt jagatavatele toetustele siiski üheks oluliseks veeteenuse hinnakasvu põhjuseks. Nimelt on veemajandusse teostatavate investeeringute puhul nõutav ka vee-ettevõtja poolne omaosalus. Isegi 30%-line omaosalus põhjustab märkimisväärselt veeteenuse hinnakasvu. Vee/reovee nõuetekohast puhastamist võimaldavate seadmete kasutusele võtuga on kasvanud elektrikulu ning kemikaalide kulu. Kui vee-ettevõtja ei ole vee ning reovee puhastamisse varasematel perioodidel täie tõsisusega suhtunud ning kui investeeringud torustikkesse on olnud olematud võib hind tarbijatele oluliselt tõusta. Vee-ettevõtjatel on võimalik hinnatõusu tarbijatele mõningal määral sujuvamaks muuta, kui veeteenuse hinnas jäetakse taotlemata kogu põhjendatud tulukus. Konkurentsiamet saab pidada põhjendatuks ka lubatust väiksemat tulukust veeteenuse hinnas kui vee-ettevõtja kohustused ja kulutused on kaetud.

ÜVK arendamiskava kinnitab kohaliku omavalitsuse volikogu. On oluline, et kavade koostamisel kaalutaks põhjalikult, kas tasub ÜVK teenust igal juhul kõikidele võimalikele klientidele pakkuda. Reoveekogumisalal, kus ÜVK rajamine toob kaasa põhjendamatult suuri kulutusi, tuleks kaaluda lekkekindlate kogumismahutite või bioloogiliste reoveepuhastusseadmete ehk lokaalsete lahenduste võimaldamist. Sageli on just ÜVK mõtlematu arendamine (eeskätt piirkondades, mis paiknevad reoveekogumisalal alla 2000 inimekvivalendi) üheks põhjuseks, miks veeteenuse hind oluliselt kasvab. Ühtekuuluvusfondi kaasabil rajatud infrastruktuur tuleb tulevikus 100%-liselt asendada veeteenuse hinna kaudu saadavate vahendite arvelt. See tähendab, et nendes piirkondades, kus ÜVK rajati majanduslikult mitteotstarbekatel alustel, tõuseb veeteenuse hind tänase hinnaga võrreldes mitmeid kordi.

2011. aastal jättis Konkurentsiamet kooskõlastamata AS-i Tallinna Vesi (edaspidi Tallinna Vesi) veeteenuse hinnataotluse. Hinna kooskõlastamata jätmise peamiseks põhjuseks oli taotletud põhjendatud tulukus, mis ei olnud seadusega kooskõlas. ÜVVKSt lähtuvalt peab veeteenuse

hind võimaldama teenida tulukust vee-ettevõtja poolt investeeritud kapitalilt st reaalsetelt Tallinna Vee poolt teostatud investeeringutelt ühisveevärgi- ja kanalisatsiooni korrashoidmiseks ja arendamiseks. Tallinna Vee reaalset ÜVK-sse teostatud investeeringute maksumus ehk raamatupidamises kajastatud põhivarade väärtus on ligikaudu 2,6 korda väiksem summast, mille põhjal ettevõtja tulukust taotles. Seetõttu ei saanud Konkurentsiamet Tallinna Vee taotletavat hinda kooskõlastada.

Konkurentsiamet töötas koostöös Eesti Vee-ettevõtete Liiduga välja soovitusliku liitumistasude arvutamise meetodika, mida vee-ettevõtjad saavad aluseks võtta oma liitumistasude arvutamise meetodika välja töötamisel.

Järelevalvemenetlusi veeteenuse hinna seadusele vastavuse osas viis Konkurentsiamet läbi kolme ettevõtja puhul, kelleks olid Tallinna Vesi, AS Elveso ja AS Viimsi Vesi. Konkurentsiamet leidis, et nimetatud vee-ettevõtjad peaksid esitama kooskõlastamiseks uue hinnataotluse. AS Elveso ja AS Viimsi Vesi kooskõlastamiseks uue taotluse ka esitasid. AS-ile Viimsi Vesi kooskõlastas Konkurentsiamet uue veeteenuse hinna, mis ei sisaldanud abonenttasu ning kaalutud keskmine veeteenuse hind langes ligikaudu 9%.

AS Elveso poolt taotletud veeteenuse hinna jättis Konkurentsiamet kooskõlastamata, kuna see sisaldas KIK-i poolt eraldatud rahaliste vahendite arvelt soetatud põhivara investeeringuid. Konkurentsiamet on seisukohal, et veeteenuse hinna kaudu ei pea tarbijad tasuma põhivara investeeringute eest, mille teostamiseks ei ole vee-ettevõtja kulutanud omavahendeid, mistõttu amet AS Elveso poolt taotletud veeteenuse hinda ei kooskõlastanud.

Veeteenuse hinda ei lülitata Ühtekuuluvusfondist saadud rahaliste vahendite eest teostatud põhivara investeeringuid, mistõttu on vee-ettevõtjate sõnul võetud neilt võimalus koguda raha tulevikus teostatavate investeeringute tarbeks. Konkurentsiamet on seisukohal, et veeteenuse hinnas peavad kajastuma vaid vee-ettevõtja vahendite ja kohustuste arvel teostatud investeeringud. Väidetavalt tulevikus tehtavate investeeringute jaoks tarbijatelt kogutav raha ei anna tarbijatele garantiid, et raha ei võeta aja jooksul omanikutuluna välja, et seda ei ole ebaotstarbekalt paigutatud või ei ole kinni makstud teisi kulusid, nõudeid või koormisi. Kuna puudub seadusandlik regulatsioon, millega riik saaks kohustada vee-ettevõtjaid raha hoiustama tulevikus teostatavate investeeringute tarbeks, siis ei pea tarbijad vee-ettevõttesse kohustuslikke intressivabu finantseeringuid tegema. Kui tekib vajadus investeeringute teostamiseks, siis on vee-ettevõtjal alati olemas võimalus esitada Konkurentsiametile hinnataotlus, milles kajastatakse ka vajalikud investeeringud. Hinnataotluse menetlemise käigus hindab amet põhjalikult ettevõtja jätkusuulikkust, investeerimisvõimekust ning laenude tasumise võimekust.

Vee-ettevõtjad peavad arvestama teostatud investeeringute tulemusena saavutatud efektiivsust. Praktikas on ilmnud, et peale Ühtekuuluvusfondi vahendite arvelt mahukate investeeringute teostamist reoveepuhastisse koos suures koguses lisanduvate kemikaalide kuluga prognoosib vee-ettevõtja reoveepuhasti töökvaliteedi olulist halvenemist, mille tõttu suurenevad reostuskogused ning nendelt makstavad keskkonnatasud.

Energeetikasektorit Reguleerivate Asutuste Koostööameti käivitumine

Energeetikasektorit Reguleerivate Asutuste Koostööamet (ingl k *Agency for the Cooperation of Energy Regulators*, lüh ACER), peakorteriga Ljubljanas, alustas tööd 3. märtsil 2011. aastal. ACER teeb koostööd riiklike reguleerivate asutustega, Euroopa Liidu (EL) institutsioonidega, turuosalistega, eriti Euroopa põhivõrguettevõtjate ühendustega ENTSO-E ja ENTSO-G. ACERi üheks eesmärgiks on aidata kaasa piiriülese energiakaubanduse toimimisele ja asetleidvate takistuste kõrvaldamisele, samuti aidata riiklikel reguleerivatel asutustel täita EL-i tasandil reguleerimisülesandeid ning vajadusel kooskõlastada nende asutuste tegevust. Nende eesmärkide saavutamiseks esitab ACER arvamusi ja soovitusi põhivõrguettevõtjatele, riiklikele reguleerivatele asutustele ja EL institutsioonidele, võtab vastu üksikotsuseid ning koostab raamsuuniseid.

ACER-i ülesanded, mis on seotud ENTSO-dega:

- võrgueeskirjade väljatöötamisel osalemine;
- võrgueeskirja, tööprogrammi, EL-i võrgu arengukava kavandi kohta arvamuste esitamine;
- Jälgimine, et ENTSO-d täidaksid oma ülesandeid ja võrgueeskirju;
- EL-i võrgu arengukava rakendamise jälgimine ja vajadusel soovitude tegemine põhivõrguettevõtjatele ja riiklikele reguleerivatele asutustele;
- põhivõrguettevõtjate piirkondliku koostöö jälgimine.

ACER-i ülesanded, mis on seotud riiklike reguleerivate asutustega:

- reguleerivate asutuste koostööks raamistiku loomine;
- reguleerivatele asutustele arvamuse andmine, kuidas täita 3. energiapaketi direktiivi või määruse suuniseid;
- arvamuse andmine reguleerivate asutuste või Euroopa Komisjoni taotluse alusel riiklike reguleerivate asutuste otsuse vastavuse kohta direktiivi või määruse suunistele või muudele asjakohastele sätetele;
- põhivõrguettevõtjate sertifitseerimine.

ACER-i ülesanded, mis on seotud piiriülese infrastruktuuriga:

- otsustamine piiriülese infrastruktuuri reguleerimisküsimuste üle, mis muidu kuuluvad reguleerivate asutuste pädevusse ning mis võivad hõlmata juurdepääsu- ja tegevuse turvalisuse tingimusi (võimsuste jaotamise menetlus, jaotamise ajakava, ülekoormuste juhtimisest saadud tulude jagamine jne);
- otsustamine piiriülese infrastruktuuri suhtes 3. energiapaketi direktiivi ja määruse nõuete täitmise osas vabastuse andmise üle.

ACER-i ülesandeks on jälgida ka elektrienergia ja maagaasi siseturgude toimimist (jaehinnad, juurdepääs võrgule, direktiivides sätestatud tarbijate õiguste jälgimine) ning koostada selle kohta iga-aastane aruanne.

28.12.2011. aastal jõustus Euroopa Parlamendi ja nõukogu määrus nr 1227/2011 energia hulгимүүgituru terviklikkuse ja läbipaistvuse kohta (lüh REMIT).

Määruse eesmärk on ära hoida kuritarvitused energia hulгимүүgiturul ja sel moel kaitsta lõpptarbijaid. Määrusega kehtestatakse eeskirjad, mis keelavad energia hulгимүүgiturges mõjutavad kuritarvitused, siseteabe põhjal kauplemise ning turuga manipuleerimise. Järelevalvet määruse nõuete täitmise üle hakkab teostama ACER koostöös riiklike reguleerivate asutustega.

Määruses sisalduvad nõuded hakkavad kehtima osaliselt koheselt ning osaliselt tulevikus. Samaaegselt määruse jõustumisega hakkas kehtima:

- siseteabel põhineva kauplemise keeld (artikkel 3);
- siseteabe avaldamise kohustus (artikkel 4);
- turuga manipuleerimise keeld (artikkel 5);
- teatud isikute kohustus teavitada reguleeritavat asutust tehingutest, mis võivad rikkuda määruse artikleid 3 või 5 ning kehtestada nimetatud rikkumiste tuvastamiseks tõhus kord ja menetlused (artikkel 15).

Ülejäänud määruses sisalduvate nõuete kohaldamise tähtaeg on määratud sõltuvusse Euroopa Komisjoni poolt rakendusaktide vastuvõtmise kuupäevast. Hiljemalt 2013. aasta juuniks peavad liikmesriigid tagama, et riiklikel reguleerivatel asutusel on määruses sätestatud ülesannete täitmiseks vajalikud uurimus- ja jõustamisvolitused. Muuhulgas peavad liikmesriigid nimetatud tähtjaks kehtestama määruse rikkumise eest kohaldatavaid karistusi käsitlevad eeskirjad.

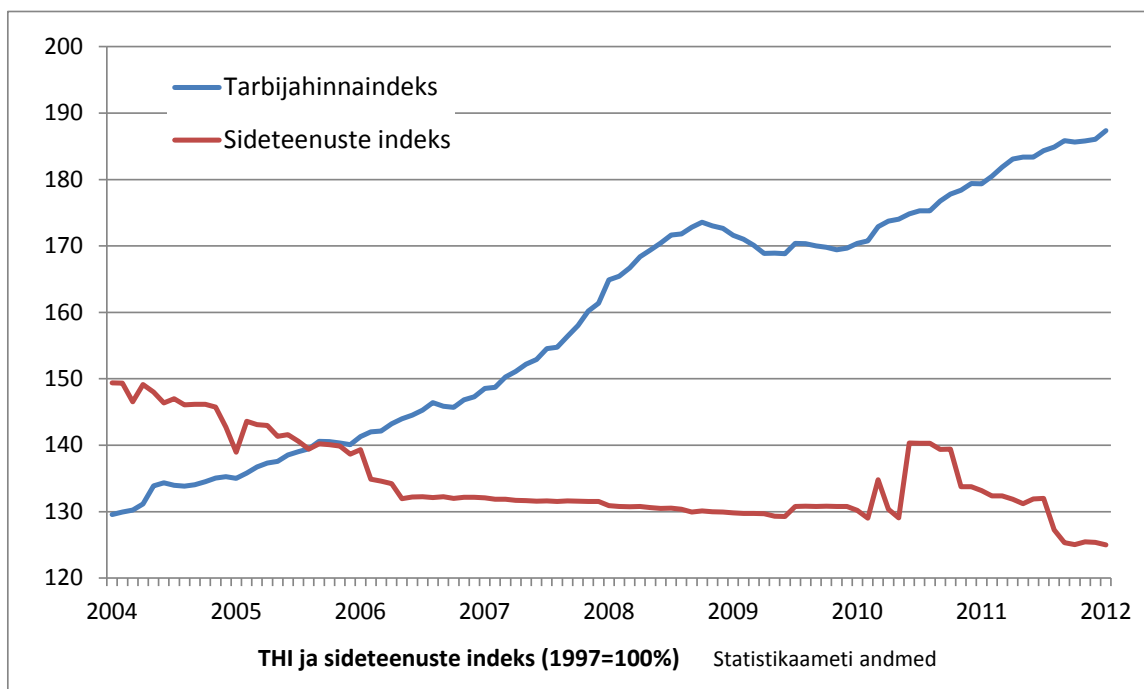
ELEKTROONILISE SIDE TURU ARENGUD 2011. AASTAL

Elektroonilise side valdkond

2011. aastal suurenes elektroonilise side sektori käive nelja aasta lõikes esimest korda ning jäi rekordilise 2007. aastaga võrreldes vaid 0,3 % võrra väiksemaks. Samas oli peamiste sideteenuste (kõneteenuste) käive jätkuvalt langustrendis, põhjuseks konkurentsi tugevnemine (sideteenuste hindade alanemisel väheneb ka teenuste käive). Sektori käive suurenes peamiselt sideettevõtjate poolt osutatavate muude teenuste tulude kasvu tõttu.

Keerulisemates majandusoludes on oluline jätkusuutliku ja arenguvõimelise elektroonilise side valdkonna toetamine läbi tõhusa konkurentsi tagamise. Konkurentsiameti poolt teostatav regulatiivne sekkumine peab olema põhjendatud ja motiveeritud, sest ebaproportsionaalselt koormavad meetmed võivad sektori arengut pärssida.

Siiski näitavad 2011. aasta kohta kogutud andmed, et mitmel elektroonilise side turul on regulatiivne sekkumine jätkuvalt vajalik ning, et sideettevõtjate suhtes rakendatud valdkonnaspetsiifilised meetmed on aidanud kaasa konkurentsiolukorra paranemisele ja toetanud sideteenuste hindade stabiilsust jaeturul.



JOONIS 6. Hinnaindeksite muutused

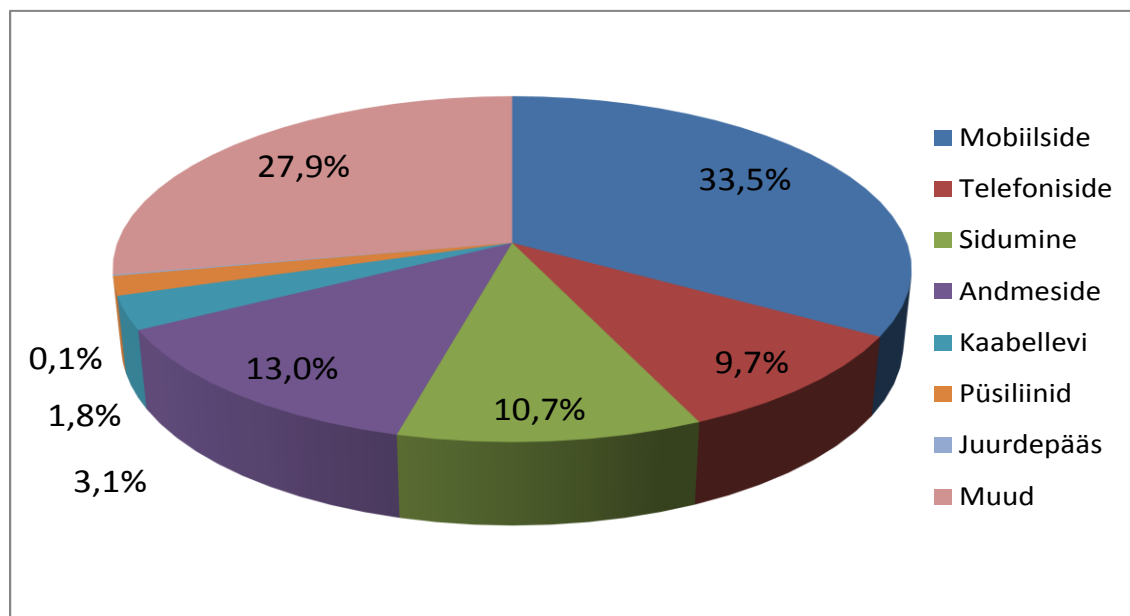
2011. aasta elektroonilise side turgu iseloomustasid peamiselt:

- sidumisteenuse- ja telefoni- ning mobiiltelefoni kõneteenuste käibe vähenemine;
- mobiilse andmesideteenuse- ja muude tulude kasv;
- kaabelviteenuse- ja andmesideteenuse tulude stabiliseerumine.

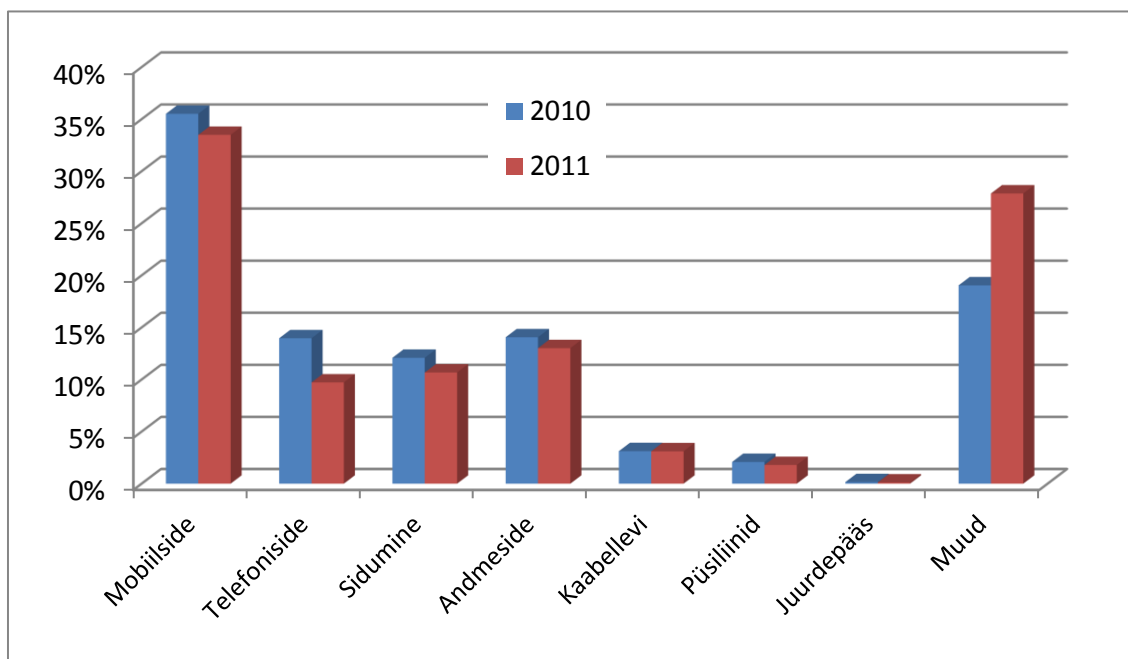
Samas peab ülalnimetatud teenuste käivete osas märkima, et kuna lõppkliendid tarbivad teenuseid pakettides (ca 76-80%, sõltuvalt teenusest), võib pakettis osutatud teenuse käivete jagamine konkreetsete teenuste lõikes olla hinnanguline.

2011. aastal oli elektroonilise side turul tegutsevate ettevõtjate sideteenuste osutamise käive hinnanguliselt 740 miljonit eurot, mis võrreldes 2010. aastaga kasvas 6% võrra. Käibele avaldasid mõju sidumisteenuse- ja telefoni- ning mobiilside kõneteenuse käibe langus. Samas avaldas sektori kogukäibele positiivset mõju kaabelviteenuse- ning elektroonilise side lisateenuste mahtude kasv.

Elektroonilise side turu võib tinglikult jagada kaheksaks turusegmentiks: telefoni-, mobiiltelefoni, andmeside-, püsiliini-, sidumis-, juurdepääsu-, kaabelviteenus ning muud teenused, sh ringhääling ja raadioside turusegment.



JOONIS 7. Elektroonilise side valdkonna kogukäibe jagunemine teenuste lõikes 2011. aasta



JOONIS 8. Elektroonilise side valdkonna 2011. ja 2010. aasta kogukäibe jagunemine teenuste lõikes.

2011. aastal vähenes telefoniteenuste kogukäibe osakaal elektroonilise side turul 2010. aastaga võrreldes 4,2% võrra. Telefoniteenuse turul olid suuremateks teenuseosutajateks Elion Ettevõtted Aktsiaselts (edaspidi Elion), Telefant AS (edaspidi Telefant), STV AS (edaspidi STV) ja AS Starman (edaspidi Starman). Telefoniteenuse lõppkasutajate arv vähenes ligi 27 tuhande lõppkasutaja võrra.

2011. aastal iseloomustas mobiiltelefoniteenuse jaeturgu käibe langus. Samas tõusis mobiiltelefoniteenuse lõppkasutajate (aktiivsete SIM kaartide järgi) arv ligi 13,1% võrra.

Mobiiltelefoniteenuse turg on jõudnud arenenud turu staadiumisse, kus toimub olemasoleva kliendibaasi ümberjaotumine teenuseosutajate vahel. Mobiiltelefoniteenuse osakaal elektroonilise side turu kogukäibest vähenes 2010. aastaga võrreldes 2% võrra. Käibele avaldas positiivset mõju kiire mobiilse lairibateenuse klientide arvu ja klientide poolt tarbitud andmesidemahtude kasv.

Sidumisteenuse turg hõlmab nii fikseeritud - kui ka mobiiltelefonivõrkude baasil osutatavaid sidumisteenuseid. Elektroonilise side turu kogukäibes vähenes sidumisteenuse turu käibe osakaal eelmise aastaga võrreldes 1,4% ja sidumisteenuse käive 7% võrra. 2011. aastal avaldas sidumiskäibe vähenemisele mõju mobiiltelefonivõrgus kõne lõpetamise tasude- ja fikseeritud sidevõrkudes lõpetatud kõnemahtude langus, milleks kujunes 2010. aastaga võrreldes 14%.

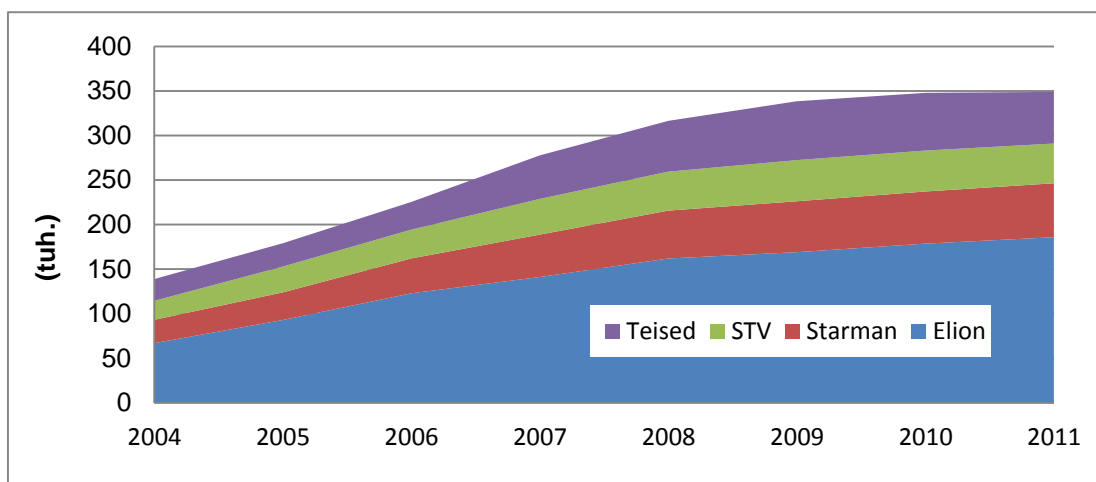
2011. aastal moodustas juurdepääsuteenuse turg elektroonilise side turu kogukäibest minimaalse osa, ulatudes vaid 0,1%-ni ning jäi 2010. aastaga võrreldes praktiliselt samaks.

Andmesideteenuse jaeturul jäi lairibateenuse lõppkasutajate arv 2010. aasta tasemele, sealjuures kahanes teenuse käive 1% võrra. Võrreldes varasemate aastatega on lõppkasutajate juurdekasv peatunud, mille põhjuseid võib samuti seostada majanduskriisiga. Samas konkureerib fikseeritud lairibateenusega üha jõulisemalt esile tõusev mobiilne lairiba tehnoloogia. Üha rohkem on hakatud tarbima suurema andmeside ühenduskiirusega lairibateenuseid.

Elektroonilise side valdkonnas moodustab püsiliiniteenuse turg teenuste käivete alusel kõige väiksema turu, kus 2011. aastal oli nii teenuste tarbimine- ja ka teenuse käibed väikeses languses. Samas kasvas 2011. aastal kaabelleviteenuse käive 5% võrra ja tarbijate arv 4% võrra. Selle tingis peamiselt Elioni poolt osutatava IPTV teenuse tarbijate arvu kasv.

Andmeside

Andmesideteenuste turg on jätkuvalt kiiresti kasvav ja arenev turg. 2011. aasta lõpu seisuga oli andmesideteenuste jaeturul 44 aktiivset teenuseosutajat, kellest suurimad olid Elion, Starman ja STV. Võrreldes 2010. aastaga suurenes fikseeritud lairibateenuse lõppkasutajate arv 0,3% võrra ning koos mobiilse lairibaühenduse kasutajate arvu kasvuga suurenes lairibaühenduse lõppkasutajate arv 18% võrra.



JOONIS 9. Fikseeritud lairibateenuse lõppkasutajate arvu muutus teenuseosutajate lõikes aastatel 2004-2011.

Lairibateenuse turul arenes konkurents peamiselt võrguinfrastruktuuri omavate ettevõtjate vahel. Suurema teenuseosutajana pakkus Elion peamiselt ADSL-i teenust ning kaabellevifirmad Starman ja STV osutasid Interneti püsiihendust kaabelmodemite- või valguskaablivõrgu vahendusel.

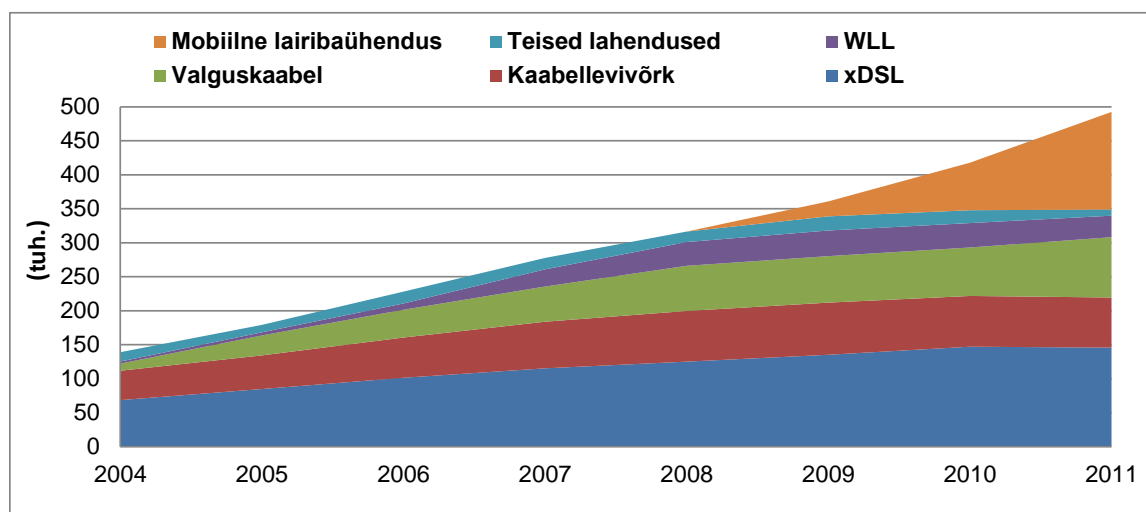
Elioni, Starmani ja STV lairibateenust tarbis 83% lõppkasutajatest, aastaga on nende teenuseosutajate turuosa kogumaht väga vähe suurenenud.

Mobiilne lairibaühenduse teenus pakub üha enam konkurentsi fikseeritud andmeside teenusele, kuna mobiilse lairibaühenduse teenuse hinnad ja ühenduskiirused on võrreldavad või kohati isegi paremad. Fikseeritud andmeside teenuse täielikku asendamist mobiilse lairibaühenduse teenuse vastu takistavad veel andmete mahupiirangud ning ühenduskiiruse kvaliteedi tagamine.

Kuna mobiilse lairiba teenuse paketid on võrreldavad fikseeritud lairibateenuse pakettidega, võrreldakse neid fikseeritud sidevõrgu vahendusel osutatavate lairibatoodetega.

2011. aasta lõpuks oli kokku üle 143 tuhande mobiilse lairibaühenduse lõppkasutaja. Aastaga on mobiilse lairibateenuse tarbijate arv kahekordistunud ning lõppkasutajate arv on üle nelja korra suurem raadioside (*WLL*) tehnoloogia vahendusel osutatavate teenuste lõppkasutajate arvust. Võrreldes 2010. aastaga vähenes *xDSL*-i lõppkasutajate arv 5% võrra ja kaabelmodemi lõppkasutajate arv 3% võrra. Samas suurenes mobiilse lairibaühenduse lõppkasutajate arv 12% võrra.

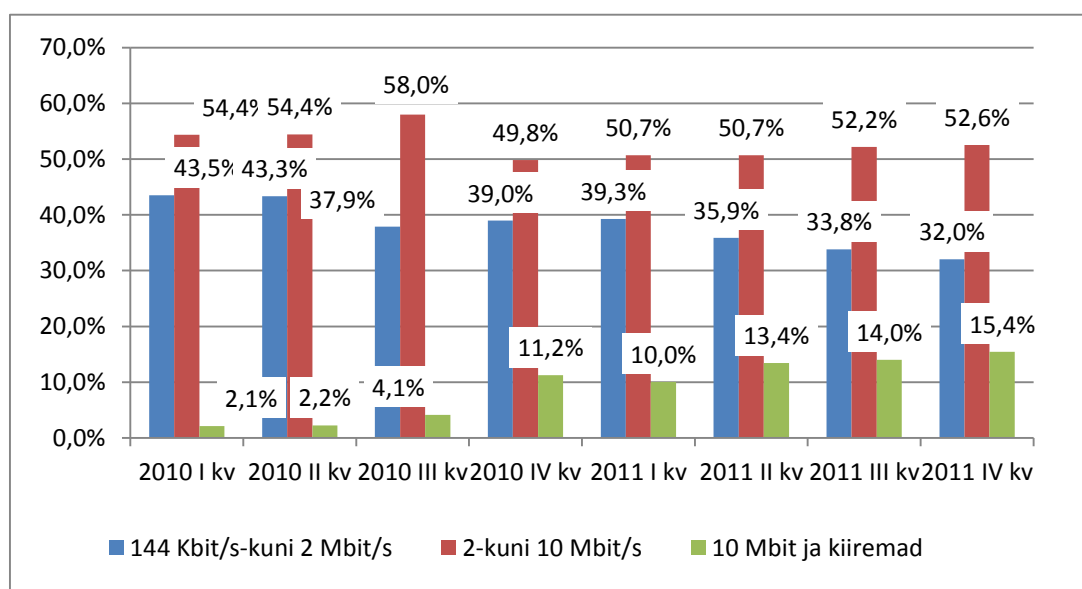
2008. aastal 28% võrra suurenenud *WLL* vahendusel osutatava lairibateenuse lõppkasutajate arv asendus 2011. aastal 12%-lise langusega. 2011. aastal oli lairibateenuse lõppkasutajate poolt *xDSL*-i, kaabelmodemi ja valguskaablil põhinevate lairibateenuste tarbimise osakaaluks 63% ja mobiilsel lairibaühendusel põhinevate teenuste tarbimise osakaaluks 29%.



JOONIS 10. Lairibateenuse erinevate tehniliste lahenduste lõppkasutajate arvu muutus 2004-2011.

2011. aasta lõpu seisuga kasutas fikseeritud lairibateenust hinnanguliselt 55% Eesti leibkondadest. Sideteenuste lõppkasutajad tarbivad üha enam erinevaid teenuseid pakulina (lairibateenus, telefoniteenus, kaabelviteenus, mobiiltelefoniteenus), mistõttu on üha populaarsemad sideteenuste komplekslahendused, kus ühe kuutasu eest tarbitakse vähemalt kahte sideteenust. 2011. aasta lõpu seisuga kasutas ligi 74% lairibateenuse lõppkasutajatest sarnast komplekslahendust – võrreldes üksiklahendustega on üldjuhul sideettevõtjate poolt pakutavad komplekslahendused oma hinna ja tingimuste poolest atraktiivsemad.

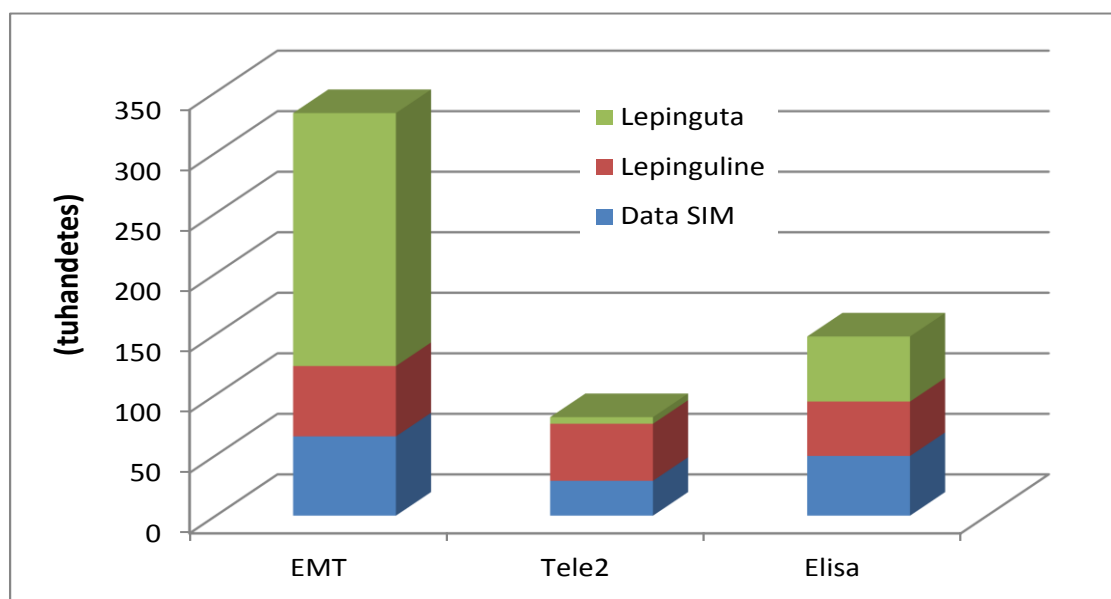
Joonisel 11 on välja toodud keskmised lõppkasutajate poolt tarbitavad fikseeritud lairibaühenduse teenuse kiirused. Kõige aeglasema teenuse segmenti osakaal väheneb jätkuvalt ning keskmiste ühenduste kiirused on oluliselt muutumatud. Seoses uute ja kiiret andmesidet võimaldavate teenuspakettide turule tulekuga suurenes 2011. aastal oluliselt üle 10 Mbit/s ühenduse kasutajate arv, moodustades kõikide ühenduste arvust juba 15,4%.



JOONIS 11. Lairibateenuse lõppkasutajate keskmine tarbitav ühenduse kiirus.

Lisaks eespool kirjeldatud mobiilsele lairibateenusele (nn Data SIMid) osutavad mobiiltelefonivõrgu operaatorid lairibateenuseid ka mobiilterminalides tarbimiseks. Tarbijad jagunevad kahte erinevasse kategooriasse: tarbijad, kes on sõlminud lepingu mobiilse lairibateenuse tarbimiseks ja mobiilse lairibateenuse tarbijad, kes kasutavad lairibateenuseid lisaks kõneteenustele ning maksavad tarbitud lairibateenuse vastavalt tarbitud andmeside mahule. Eelnevalt kirjeldatud esimest tüüpi mobiilset lairibateenust kasutas 2011. aasta lõpu seisuga ca 150 tuhat tarbijat ja teist tüüpi mobiilset lairiba ca 268 tuhat tarbijat. Seega kasutas 2011. aastal

mobiilset lairibateenust hinnanguliselt 562 tuhat isikut, kuid nende hulgas võis olla ka tarbijaid, kes kasutasid erinevaid mobiilseid lairibateenuse tooteid samaaegselt.



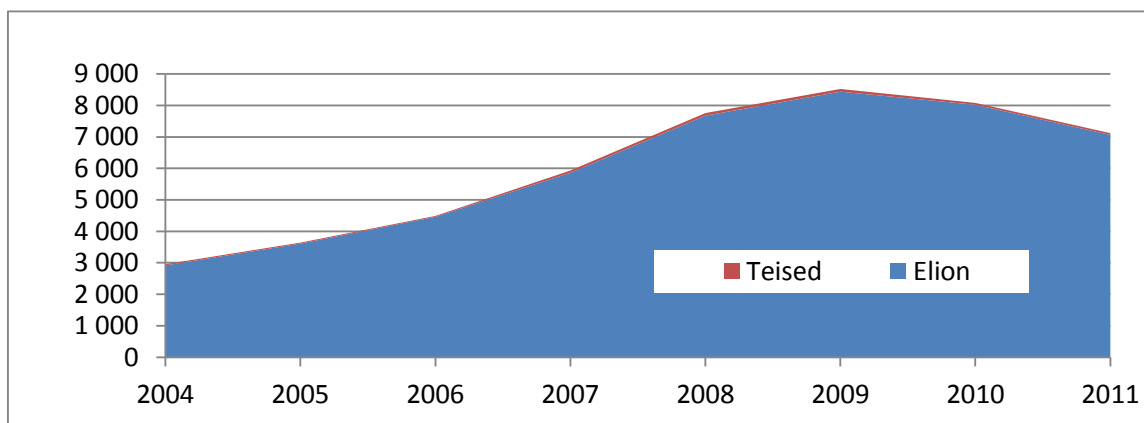
JOONIS 12. Mobiilse lairibateenuse lõppkasutajate arv teenuse osutajate ja teenuste lõikes.

Hulgiturug: juurdepääs lairibaühendust võimaldavatele sidevõrkudele

Andmeside hulgiturud jagunevad kaheks: vaskpaarile juurdepääsu- ja lairiba juurdepääsu hulgiturug. Nimetatud hulgiturugudel kohaldub Konkurentsiameti poolt 2009. aastal kehtestatud valdkonnaspetsiifiline regulatsioon, mille raames on neil turgudel märkimisväärse turujõuga ettevõtjale Elionile kehtestatud juurdepääsu-, mittediskrimineerimise-, läbipaistvuse- ja hinnakontrolli kohustused.

2011. aastal langes jätkuvalt teistele teenuseosutajatele kasutada antud kliendiliinide arv (-12%). Võrreldes 2010. aastaga jäi teistele teenuseosutajatele kasutada antud lairiba juurdepääsu ühenduste arv (*bitstream access*) samaks. Lairiba juurdepääsuteenuste käive langes 18% ning vaskpaarile juurdepääsu- ja valitud vaskpaari juurdepääsu kuutasud vastavalt 5% ja 4,9% võrra. Lairiba juurdepääsuteenuste kuutasud, olenevalt lairibaühenduse kiirusest, langesid kuni 30%. (v.a DSLAMI-le juurdepääsu teenus kiirusega 4 Mbit/s, mis kasvas 10,85%).

Keskmiselt langesid lairiba juurdepääsuteenuse kuutasud riiklikul tasandil 28%, kohalikul tasandil 30% ja piirkondlikul tasandil (DSLAM) 16%.

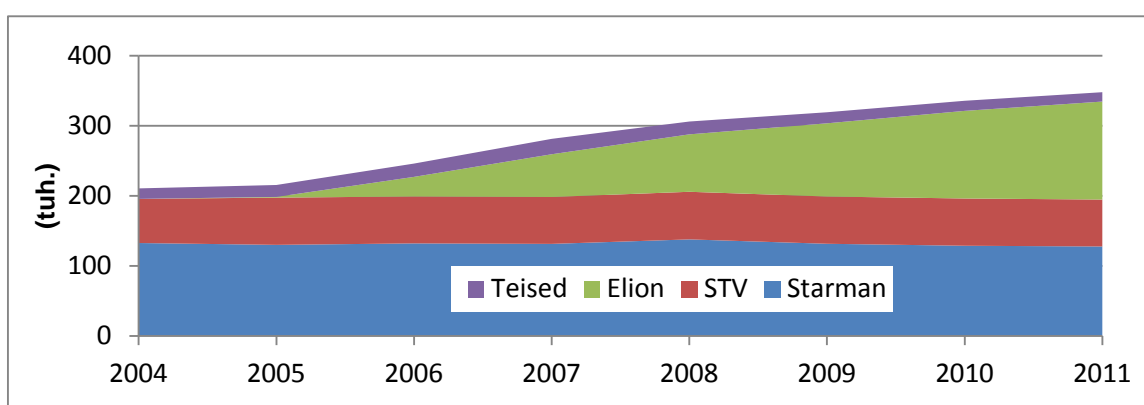


JOONIS 13. Teistele teenuseosutajatele kasutada antud täieliku juurdepääsuga kliendiliinide arv aastatel 2004-2011.

Kaabeltelevisioon

2011. aastal tegutses kaabelviteenuse (sh IPTV teenuse) turul kaksteist ettevõtjat, suuremad neist Starman, STV ja Elion.

2005. aastal tõi Elioni kaabeltelevisiooni turule sisenemine kaasa seni võrdlemisi stabiilselt püsinud turul arengu ja lõppkasutajate arvu suurenemise, mis jätkus seoses digitaalsele televisioonile üleminekuga ka 2011. aastal. Võrreldes 2010. aastaga suurenes kaabelviteenuse lõppkasutajate arv ca 12 tuhande võrra (3,6%). Selle tulemusel muutusid ka kaabelviteenuse osutajate turuosad.



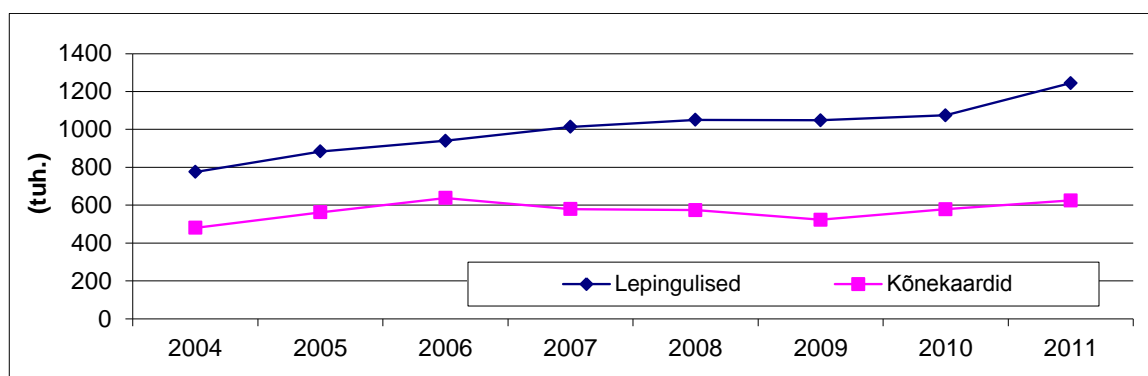
JOONIS 14. Kaabelviteenuse osutajate turuosade jagunemine lähtuvalt lõppkasutajate arvust aastatel 2004 – 2011.

Oma sidevõrgu vahendusel on kaabelviteenuse kättesaadavust oluliselt parandanud ja laiendanud Elion.

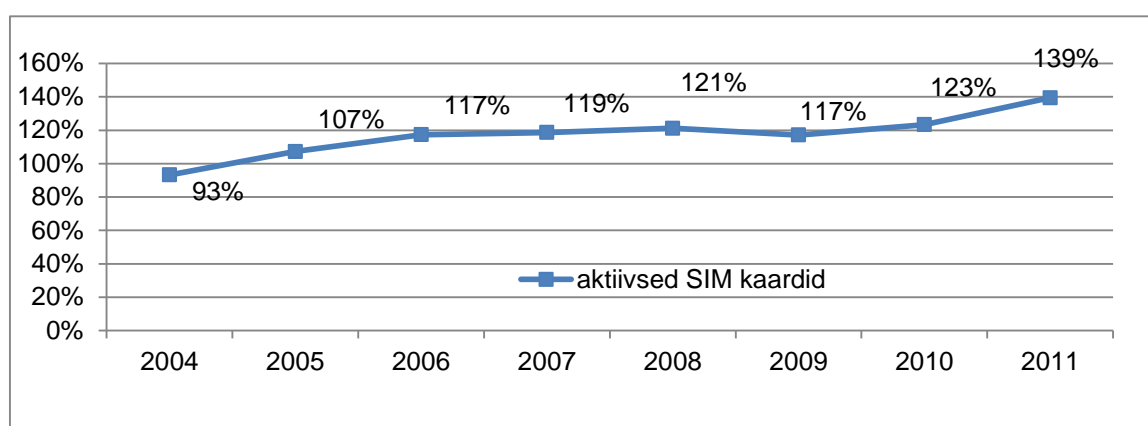
Mobiiltelefoniteenus

2011. aastal püsis mobiiltelefoniteenuse turg suhteliselt stabiilsena. Mobiiltelefoniteenuste turu puhul on tegemist turuga, kus kolme suure operaatori vahel toimib tihe konkurents. 2011. aastal tegutsesid mobiiltelefoniteenuse turul kolm võrguoperaatorit: AS EMT (edaspidi EMT), Tele2 Eesti AS (edaspidi Tele2) ja Elisa Eesti AS (edaspidi Elisa) ning virtuaalne mobiiltelefoniteenuse osutaja Top Connect OÜ (edaspidi Top Connect).

Võrreldes 2010. aastaga suurenes mobiiltelefoniteenuse lõppkasutajate koguarv 13% võrra ning lõppkasutajate tihedus elanikkonnast tõusis 139%-ni. Siinjuures ei ole arvestatud Top Connecti poolt väljastatud kõnekaartide arvuga, kuna ettevõtjal puudub ülevaade, milline osa neist kõnekaartidest on aktiivsed ja Eestis realselt kasutuses. Lepinguliste lõppkasutajate arv suurenes 15,7% ja kõnekaardi lõppkasutajate arv 8,1% (vt joonis allpool).



JOONIS 15. Mobiiltelefoniteenuse lepinguliste ja kõnekaarti kasutavate lõppkasutajate arvu muutus aastatel 2004–2011.



JOONIS 16. Mobiiltelefoniteenuse lõppkasutajate tihedus 100 elaniku kohta aastatel 2004-2011.

2011. aastal kasvas mobiiltelefonivõrgus lõppkasutajate poolt alustatud kõneminutite maht 8% võrra ning samal ajal kahanes fikseeritud sidevõrgust algatatud kõneminutite maht 10% võrra. Seega on lõppkasutajate poolt jätkuvalt eelistatud kõneteenuse tarbimise viisiks mobiiltelefoniteenuse kasutamine. Mobiiltelefonivõrgust alustatud kõned moodustavad 77,5% kogu algatatud kõnedest ja vaid 22,5% kõnedest algatatakse fikseeritud sidevõrgu vahendusel.

Tänu mobiilsete andmeside teenuste- ja 3G/3,5G/4G võrkude arengule jätkus 2009. aastal alanud GPRS-i ja 3G/3,5G võrkude vahendusel osutatavate andmesideteenuste tarbimise kiire kasv ka aastal 2011. Võrreldes 2010. aastaga kasvas andmesideteenuste tarbimise kogumaht peaaegu neli korda.

Olulised arengud mobiiltelefoniteenuste osutamisel

2011. aastal suurendas mobiiltelefoniteenuste käivet mobiilne interneti teenus ning seda nii kasvavate andmeside mahtude kui ka mobiilset internetti kasutavate klientide arvu suurenemise tõttu.

Tehnoloogia kiire areng ja inimeste muutuvad vajadused annavad võimaluse liikuda uutesse ärivaldkondadesse. Nii on populaarsust kogumas nn „nutikodu teenus“, mis teeb võimalikuks kodu kaugjuhtimise mobiiltelefoni või arvuti teel (nt lülitades vastavalt vajadusele sisse või välja kütteseadmeid ning elektroonikat, mh valveseadmeid). Samuti võimaldab selline süsteem jälgida elukohas toimuvat turvakaamerate vahendusel.

Mobiiltelefoniteenuse vahendusel on e-raamatupoes võimalik tutvuda ca 50 kirjastuse poolt väljaantud rohkem kui 500 eestikeelse e-raamatuga ja neid allalaadida. E-raamatuid saab lugeda 3G toega nutitelefoni kasutades, samuti tahvelarvuti, e-lugeri ning arvuti vahendusel. Samuti on tehtud mugavaks teenuse eest tasumine – e-raamatu maksumus lisandub kliendi mobiiltelefoni arvele. Keskmiselt on e-raamat sama teose paberversioonist 1/3 võrra soodsam ning sellise raamatu ostmine ja kättesaamine ei võta aega üle paari minuti.

2011. aasta veebruaris jõustus uus isikut tõendavate dokumentide seaduse redaktsioon, mille järgi on Mobiil-ID alates 1. veebruarist 2011 käsitatav riikliku garantiiga digitaalse isikutunnistusena. Lisaks isikutuvastamisele ja digitaalsele allkirjastamisele võimaldab Mobiil-ID hääletada ka valimistel ning esmakordselt maailmas sai Eestis Riigikogu valimistel hääletada mobiiltelefoni vahendusel.

3,5G levialade rajamise kõrval käib hoogsalt nii 2G kui ka 3,5G võrkude arendamine linnades ja maapiirkondades, lisanduvad uued tugijaamad. Täna on kvaliteetse 3,5G (kuni 21,2

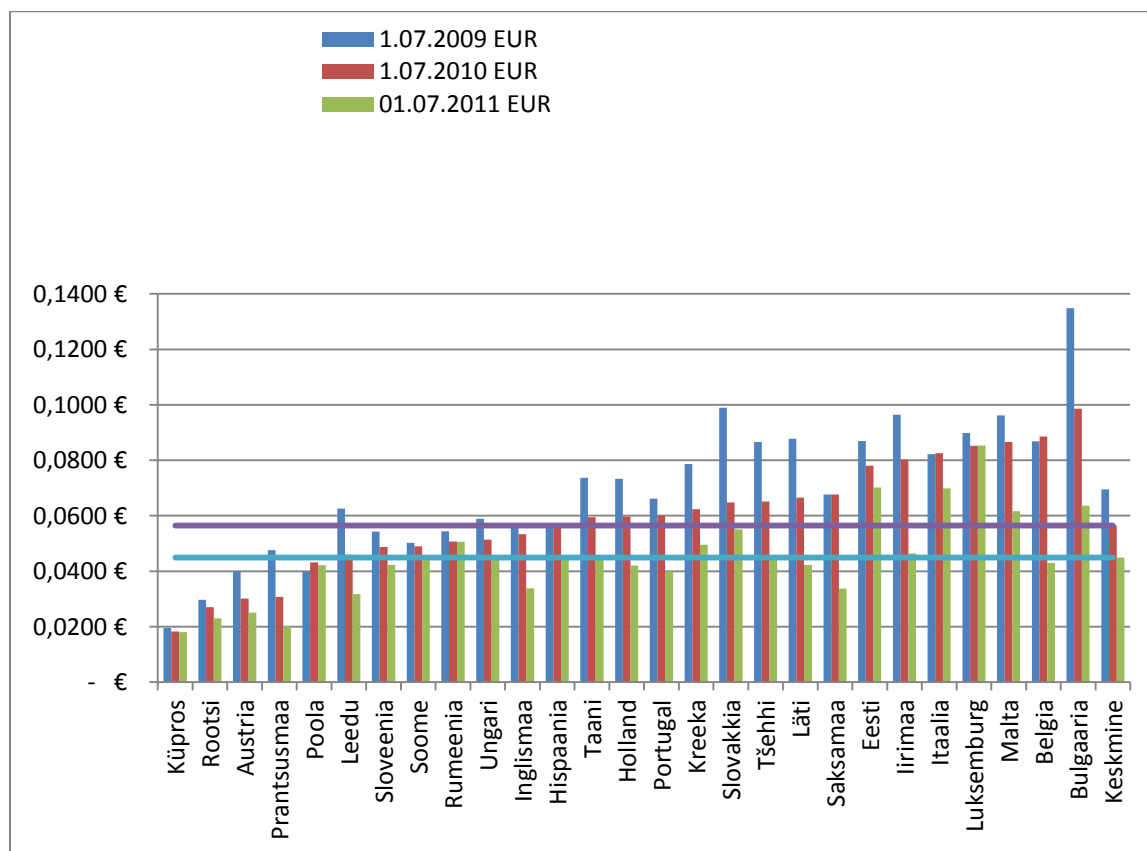
megabitini sekundis) mobiilse interneti levialaga kaetud 47 Eesti linna. Samuti on mobiilne internet jõudnud kõikidesse Eesti maakondadesse.

2011. aastal algas 4G võrgu väljaehitamine, milles raames vahetati välja vanasid tugijaamu ja paigaldati uusi. 4G ülikiire mobiilne internet võimaldab andmete allalaadimise kiiruseid kuni 100Mbit/sek. Hetkel jäävad reaalsed andmete allalaadimise- ja üleslaadimise kiirused vastavalt vahemikku 20-60Mbit/sek ning kuni 50 Mbit/s.

Hulgitur: sidumine mobiiltelefonivõrgus

Telefonivõrkude sidumisteenuse turgudega võrreldes jagunevad mobiiltelefonivõrkude turgudel sidumisteenuse turuosad ettevõtjate vahel ühtlasemalt, mille põhjuseks on mobiiltelefoniteenuste jaeturul toimiv tihe konkurents.

Võrreldes 2010. aastaga suurenes 2011. aastal mobiiltelefonivõrkudesse lõpetatud kõneminutite arv 7,4% võrra. Alates 2011. aasta juulist on Eesti mobiiltelefonivõrgu operaatoritele Konkurentsiameti poolt sätestatud mobiiltelefonivõrgus kõne lõpetamise hinna ülempiiriks 0,0702 EUR/min (2010. aastal oli selleks ülempiiriks 0,078 EUR/min).



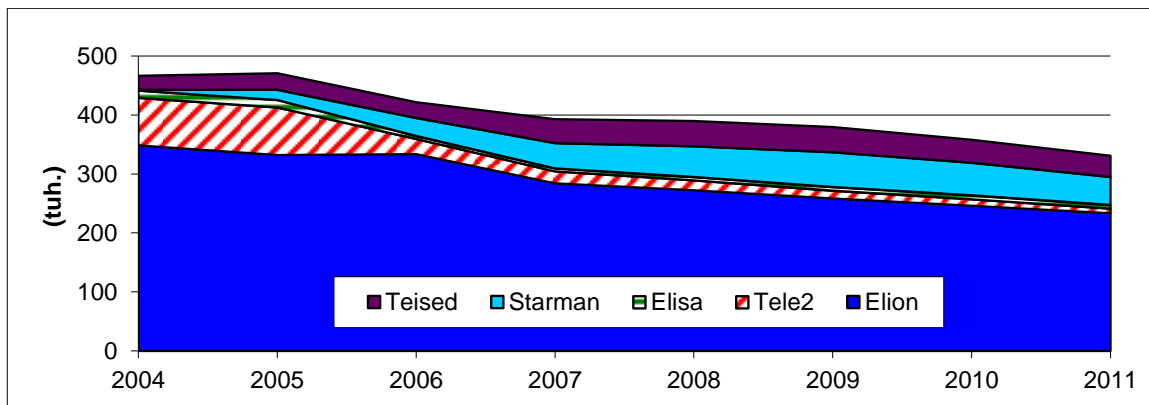
Allikas: BoR (10) 45 MTR benchmark snapshot_100921, BoR (11) 27 MTR benchmark snapshot_110516

JOONIS 17. Mobiiltelefonivõrkude sidumisteenuste hinnad EL-is EUR/min.

Telefoniteenus

2011. aastal olid telefoniteenuse turul suuremateks teenuseosutajateks Elion, STV ja Starman ning turgu iseloomustas lõppkasutajate arvu vähenemine 7,6% võrra. Samuti vähenes kasutuses olevate kliendiliinide arv 2,4% võrra.

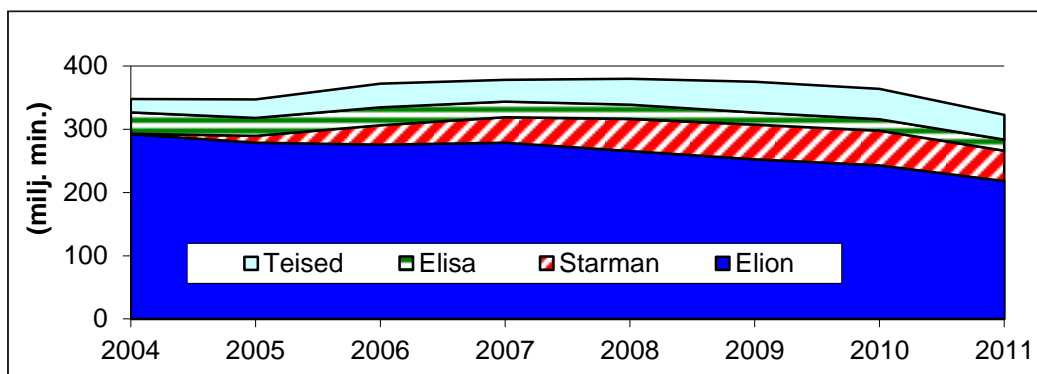
Telefoniteenuse turu puhul on tegemist pikaajaliselt langeva turuga. Nii kahanes 2011. aastal telefonivõrkudest algatatud kõneminutite maht ligi 10% võrra.



JOONIS 18. Telefoniteenuse lõppkasutajate arvu muutus aastatel 2004-2011.

Telefoniteenuse hulgiturg: sidumine fikseeritud võrkude turul

Fikseeritud sidevõrkude sidumisteenuse turu all käsitletakse (telefoni)võrkusid, mille vahendusel osutatakse kõnesideteenuse toimimiseks vajalikku sidumisteenust. 2011. aastal tegutsesid sidumisteenuse turul kümme märkimisväärse turujõuga ettevõtjat, kellele kehtestati 2009. aastal Konkurentsiameti otsusega valdkonnaspetsiifilised (sh sidumisteenustele juurdepääsu- ja hinnakontrolli) kohustused. 2011. aastal turul tegutsenud ettevõtjatest olid suuremad Elion, Starman ja STV. 2011. aastal langes fikseeritud sidevõrgus lõpetatud kõneminutite koguarv 11% võrra (vt joonis 19).

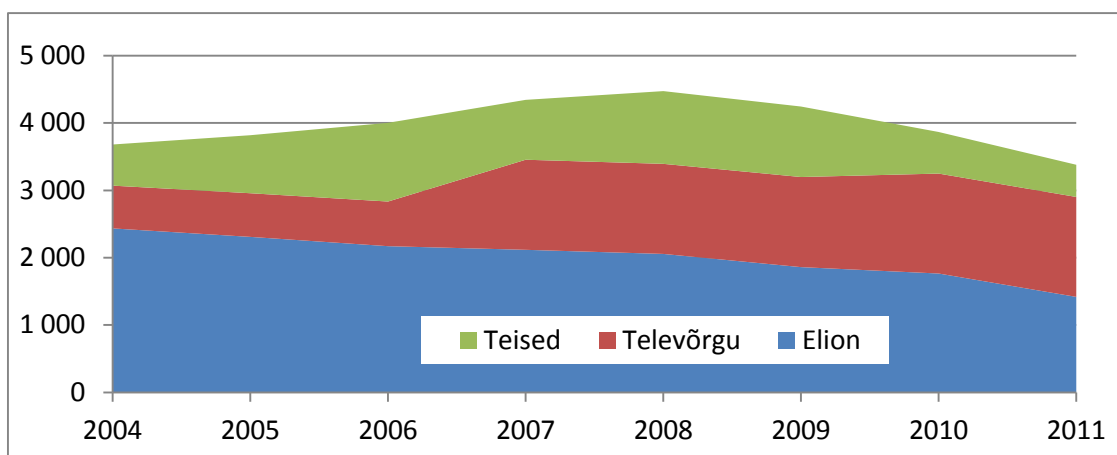


JOONIS 19 Eesti fikseeritud sidevõrkude vahel lõpetatud kõneminutite mahu muutus aastatel 2004-2011.

Võrreldes 2010. aastaga kasvasid Elioni telefonivõrgus kõne algatamise ja lõpetamise minuti hinnad riiklikul tasandil ca 3,5% ja kohalikul tasandil ca 8,5%. Teiste sideettevõtjate hinnad ei muutunud.

Püsiliiniteenuse turg

Püsiliiniteenuse turg on elektroonilise side turgude teenuste mahtusid aluseks võttes üks väiksemaid. 2011. aastal vähenes püsiliini teenuste käive 8,7% võrra ning püsiliinide arv 13% võrra. Turul osutasid teenust osutasid kolmteist ettevõtjat, kellest suuremateks olid Elion ja Televõrgu AS. 2011. aastal langesid võrgusõlmele juurdepääsu kuutasud 10% võrra, mis puudutas ainult väikeste kiiruste (64 kbit/s kuni 2 Mbit/s) püsiliiniteenuseid. 34 Mbit/s ja 155 Mbit/püsiliini hinnad (nii kuutasud kui ka transport) jäid samaks.



JOONIS 20. Püsiliinide arvu muutus aastatel 2004–2011.

Universaalteenus

Universaalteenus on Euroopa Liidu õigusega kindlaks määratud tehnilistele ja kvaliteedinõuetele vastav teenuste kogum, mis tagatakse seda soovivale lõppkasutajale kindlaks määratud kvaliteediga, sõltumata tema asukohast, ühesugusena ja taskukohase hinnaga. Universaalteenuse hulka kuulub:

1. ühendus sidevõrguga fikseeritud asukohas, mis võimaldab telefoniteenust;
2. taksofoniteenus või muu avaliku juurdepääsuga sideteenus, mis võimaldab kõnet;
3. kõikehõlmava üldkasutatava elektroonilise numbriinfokataloogi ja numbriinfoteenuse kättesaadavus.

Vastavalt riigi ja Elisa vahel 07.11.2006 sõlmitud lepingule oli ajavahemikus 01.01.2007 - 31.12.2011 universaalteenuse pakkujaks Elisa. Kuna universaalteenuse tarbimise järele praktiliselt vajadus puudus (aastas keskmiselt 5-11 tarbijat) ning turul on piisavalt universaalteenuse asendusteenuseid, jäeti alates 31.12.2011 universaalteenuse osutaja määramata.

Turuanalüüsid ja elektroonilise side valdkonna järelevalve

Elektroonilise side seaduse (edaspidi *ESS*) §-de 44 ja 41 kohaselt teostab Konkurentsiamet regulaarselt piiritletud sideteenuste turgudel konkurentsiolekorra analüüse kooskõlas Euroopa Liidu konkurentsioiguse põhimõtetega ja juhindudes Euroopa Komisjoni soovitudest ja suunistest ning Euroopa Kohtu otsustest. Konkurentsiametil on neil turgudel õigus määrata kindlaks märkimisväärse turujõuga ettevõtja(d) ning rakendada nende suhtes ESS-is sätestatud reguleerivaid meetmeid.

Konkurentsiamet lähtub analüüsitava turgude loetelus Euroopa Komisjoni 2007. aasta soovitudest „*Ex ante*“ põhimõttel reguleeritavate elektroonilise side valdkonna toote- ja teenuseturgude kohta² (edaspidi *soovitus*), mille lisas defineeritakse seitse elektroonilise side turgu.

2011. aasta kevadel lõpetas Konkurentsiamet 2008. aastal alustatud teise turuanalüüside etapi läbiviimise (esimene turuanalüüside läbiviimise etapp toimus aastatel 2005-2007), mille käigus analüüsiti viimase turuna ringhäälingu edastamise turgu. Konkurentsiamet leidis, et ringhäälingu edastamise turul on valdkonnaspetsiifilise regulatsiooniga jätkamine põhjendatud ning tunnistas sellel turul AS Levira uuesti märkimisväärse turujõuga ettevõtjaks. Konkurentsiamet kehtestas Levirale juurdepääsu-, mittediskrimineerimise-, läbipaistvuse- ja hinnakontrolli kohustused.

2011. aastal alustas Konkurentsiamet kolmanda turuanalüüside etapi läbiviimist, mille käigus analüüsiti mobiiltelefonivõrgus häälkõne lõpetamise turgu. Konkurentsiamet leidis, et nimetatud turul ei toimi konkurents ning teeb ettepaneku tunnistada sellel turul märkimisväärse turujõuga ettevõtjaks sideettevõtjad EMT, Elisa, Tele2 ja ProGroup Holding. Samuti leiab Konkurentsiamet, et turul esinevate konkurentsiprobleemide mõju vähendamiseks on nimetatud ettevõtjate suhtes vajalik kehtestada valdkonnaspetsiifilised (mh hinnakontrolli) kohustused.

² *Commission Recommendation of 17 December 2007 on relevant product and service markets within the electronic communications sector susceptible to ex ante regulation in accordance with Directive 2002/21/EC of the European Parliament and of the Council on a common regulatory framework for electronic communications networks and services.* OJ L 344, 28.12.2007 P. 0065 – 0069.

Mobiiltelefonivõrgus kõne lõpetamise turul hinnakohustuste kehtestamisel lähtub Konkurentsiamet Euroopa Komisjoni 07. mail 2009 soovitusel „Euroopa Liidus paik- ja mobiiltelefonikõne lõpetamise tasu reguleerimine“ mobiiltelefonivõrgus kõne lõpetamise teenustele sätestatud efektiivsete ja sümmeetriliste hindade põhimõttest. Nimetatud põhimõtte kohaselt peavad kõik mobiiltelefonivõrgus kõne lõpetamise turul tegutsevad märkimisväärse turujõuga ettevõtjad rakendama ühesugust mobiiltelefonivõrgus kõne lõpetamise hinda, mis ei ole suurem, kui Euroopa Komisjoni soovitusel sätestatud meetodika (BU LRIC CCA kulumudel) alusel arvestatud ja Euroopa riikide reguleerivate asutuste poolt kehtestatud keskmine mobiiltelefonivõrgus kõne lõpetamise hind.

Kehtestatava kuluarvestusmeetodika tulemusel langevad märkimisväärseks turujõuga ettevõtjate EMT, Elisa, Tele2 ja ProGroup Holding mobiiltelefonivõrgus kõne lõpetamise hinnad oluliselt.

Mobiiltelefonivõrgus kõne lõpetamise turu otsuse kavand saadeti siseriiklikule konsultatsioonile 2012. aasta jaanuaris.

2012. aastal on Konkurentsiamet kavandanud viia läbi turuanalüüsid kolmel elektroonilise side turul.

2011. aastal menetles Konkurentsiamet kolme sideettevõtjate poolt esitatud kaebust, millest kaks puudutas infrastruktuurile juurdepääsu- ning üks digitaalse televisiooni- ja raadioteenuse tingimusjuurdepääsu süsteeme. Hinna- ja kuluarvestuse järelevamenetlusi märkimisväärse turujõuga ettevõtjate suhtes viidi läbi seitse. Nendest kuus järelevamenetlust viidi läbi Elioni ja üks AS Levira sideteenuste osas.

RAUDTEETEENUSTE VALDKOND

2010. aasta veebruaris kehtima hakanud raudteeseaduse muudatuste kohaselt jälgib raudteeteenuste turu konkurentsiolukorda Konkurentsiamet, kes rakendab sellel turul diskrimineeriva või muul viisil ebaõiglase kohtlemise kõrvaldamiseks seaduslikke meetmeid.

Lisaks konkurentsiolukorra jälgimisele ja tagamisele raudteenuste turul on Konkurentsiameti raudteeseadusest tulenevaks peamisteks ülesanneteks raudtee-ettevõtjate tegevuslubadega seonduvate menetluste läbiviimine ning kontrolli teostamine raudtee infrastruktuuri ettevõtete kulude ja tulude ning raamatupidamise eraldatuse põhimõtete nõuetest kinnipidamise üle.

Samuti on Konkurentsiameti üheks oluliseks üleandeks raudtee-ettevõtjate esitatud kaebuste menetlemine. Kui raudtee-ettevõtja leiab, et raudteeinfrastruktuuri ettevõtja on teda läbilaskevõime jaotamisel, läbilaskevõime ammendamiseks tunnistamisel, koordineerimismenetluse korraldamisel, raudteevõrgustiku teadaande kinnitamisel, liiklusgraafiku koostamisel või kasutustasu määramisel kohelnud diskrimineerivalt või muul viisil ebaõiglaselt, võib ta esitada Konkurentsiametile kaebuse. Raudtee-ettevõtja võib esitada Konkurentsiametile kaebuse ka juhul, kui Tehnilise Järelevalve Amet on teda raudtee läbilaskevõime jaotamisel või ohutustunnistustega seonduvates menetlustes kohelnud diskrimineerivalt või muul viisil ebaõiglaselt.

Eesti raudteeteenuste turul tegutseb kaks avalikku raudteeinfrastruktuuri ettevõtjat – AS EVR Infra (edaspidi EVR) ja Edelaraudtee Infrastruktuuri AS (edaspidi EDR). Reisijateveoga tegelevad AS GoRail, Elektriraudtee AS ja Edelaraudtee AS. Kaubavedusid teostavad Maardu Raudtee AS, AS Railservis, AS Kunda Trans, AS Sillamäe Sadam, Westgate Transport OÜ, Dekoil OÜ, AS ERS, Vesta Terminal Tallinn OÜ, AS EVR Cargo, Edelaraudtee AS, AS Alexela Terminal ja Eesti Energia Kaevandused AS. Kehtivate raudteeveeremi remondiga tegelesid Raudteeveeremi AS, Volkerrail RTE, AS Ühinenud Depood, Elektriraudtee AS, AS Skinest Rail, Maardu Raudtee AS, Valga Depoo, OÜ Aeston, Dekoil OÜ, AS EVR CARGO, AS E.R.S., Eesti Energia Kaevandused AS, RVTest OÜ. Raudtee tehnohooldust teostab jätkuvalt Eesti Energia Kaevandused AS. 2011. aastal tunnistati kehtetuks Petromaks Stividor AS-i ja Helbeveski OÜ (Aeston OÜ) tegevusload.

2011. aastal viis Konkurentsiamet läbi raudteeteenuste turu konkurentsiolukorda käsitava menetluse, mille raames analüüsiti muuhulgas ka raudteeinfrastruktuuri juurdepääsu tingimuste

avalikustamist, läbilaskevõime liiklusgraafikut ja koordineerimismenetlust ning raudteeinfrastruktuuri kasutustasu määramist. Konkurentsiamet leidis, et huvitatud isikutele on läbipaistvatel alustel tagatud võimalus tutvuda raudtee-ettevõtjate EVR ja EDR raudteeinfrastruktuurile juurdepääsu tingimustega ning et raudtee läbilaskevõime liiklusgraafiku- ja raudteeinfrastruktuuri kasutustasu määramisel lähtutakse ühetaolistest ning võrdsetest alustest.

POSTSIDE VALDKOND

Regulatiivse poole pealt 2011. aasta postside turul muudatusi kaasa ei toonud. Sarnaselt 2010. aastale, oli Eestis kaks tegevusloaga postiteenuse osutajat. AS Eesti Post (edaspidi Eesti Post), kellele Konkurentsiamet on väljastanud viis tegevusluba (universaalse postiteenuse tegevusluba, siseriikliku ja rahvusvahelise kirisaadetise edastamise tegevusload ning siseriikliku ja rahvusvahelise postipaki edastamise tegevusload) ja AS Express Post, kellele Konkurentsiamet on väljastanud ühe tegevusloa (siseriikliku kirisaadetise edastamine).

Postiteenuste registreering oli 2011. aasta lõpu seisuga 33 ettevõttel (mitmel ettevõttel rohkem kui üks postiteenus). Registreering hõlmab kullerpostisaadetiste, otsepostisaadetiste ja perioodiliste väljaannete edastamise teenuseid. Võrreldes 2010. aastaga, on registreeritud ettevõtete arv vähenenud viie võrra. Seega, lisaks kahele tegevusloaga postiteenuse osutajale oli 2011. aasta lõpu seisuga Eestis registreeritud 31 kullerpostiteenuse osutajat, 7 otsepostiteenuse osutajat ja 6 perioodilise väljaande edastajat, kellest mõned siiski aktiivselt teenust ei osutanud.

Ebamõistlikult koormavad kulud

2011. aastal jõudis lõpule menetlus Eesti Posti 2010. aasta universaalse postiteenuse (edaspidi UPT) osutamise kohustusest tekkinud ebamõistlikult koormavate kulude üle. Eesti Post soovis oma lõpliku taotluse alusel 2010. aasta UPT ebamõistlikult koormavate kulude katteks 5 166 466 eurot. Kuna samal ajal pidi Eesti Post 2010. aasta eest tasuma tegevusloaga postiteenuste mahult UPT makset kogusummas 4 318 758 eurot, siis kujunes Eesti Posti poolt taotletava netohüvitise (UPT hüvitis – UPT makse) suuruseks 847 708 eurot.

Konkurentsiamet kontrollis Eesti Posti poolt esitatud andmeid ja kulude jagamise vastavust postiseadusest ja Konkurentsiameti poolt koostatud kulude jagamise metoodikast tulenevatele nõuetele ning leidis, et põhjendatud netohüvitise summa 2010. aasta eest on 91 945,09 eurot ehk 755 763 eurot vähem kui taotluses. Nimetatud summas (91 945,09 eurot) tegi Konkurentsiamet Eesti Postile ka väljamakse.

Eesti Post esitas Konkurentsiameti otsuse peale vaide, milles nõudis 2010. aasta eest täiendavalt 504 400,70 eurot hüvitist UPT osutamise kohustusest tekkinud ebamõistlikult koormavate kulude katteks. Konkurentsiamet analüüsis vaides esitatut ning leidis, et Eesti Postil on õigus täiendavale hüvitisele summas 13 623,73 eurot ehk 490 776,97 eurot vähem kui vaides nõutud. Nimetatud summas (13 623,73 eurot) tegi Konkurentsiamet Eesti Postile ka väljamakse. Eesti Post esitas

Tallinna Halduskohtule kaebuse Konkurentsiameti vaideotsuse osaliseks tühistamiseks ja Konkurentsiameti kohustamiseks vaadata uuesti läbi Eesti Posti vaie, kuid võttis oma kaebuse enne kohtuistungit tagasi.

Taskukohased tasud

Seoses sellega, et 2010. aastal teenis Eesti Post UPT teenustega ligi 4,1 mln eurot kahjumit, esitas ettevõtte 2011. aastal Konkurentsiametile arvutused kulupõhistest UPT tasudest ja soovi UPT tasusid tõsta. Kuna UPT tasud peavad jääma majandus- ja kommunikatsiooniministri määrusega sätestatud taskukohaste tasude piiresse, siis pidanuks UPT tasude tõstmiseks muutma ka taskukohaste tasude määrust.

Konkurentsiamet leidis analüüsi tulemusena, et Eesti Posti ettepanek on mõistlik ja UPT tasud jäävad endiselt taskukohaseks. Süinkohal tuleb silmas pidada, et mida kulupõhisemad on taskukohased UPT tasud, seda vähem vajab Eesti Post UPT osutamise kohustusest tekkiva kahjumi hüvitamist. Kuna hüvitise jaoks kogutakse raha tegevusloaga postiteenuse osutajatelt, siis on õiglasema konkurentsi nimel parem, kui UPT teenuse kulud katab võimalikult suures ulatuses konkreetse teenuse kasutaja ise, mitte tegevusloaga postiteenuse osutaja.

Eeltoodust lähtuvalt esitas Konkurentsiamet Majandus- ja Kommunikatsiooniministeeriumile 2011. aastal ettepaneku tõsta UPT taskukohaseid tasusid. Alates 2011. aasta 1. novembrist muudeti UPT taskukohase tasu määrust. Selle tulemusel tõstis Eesti Post siseriiklike UPT kirisaadetiste tasusid keskmiselt 31%, rahvusvaheliste UPT kirisaadetiste tasusid keskmiselt 44% ja rahvusvaheliste UPT postipakkide tasusid keskmiselt 44%. Sõltuvalt teenusest olid tasud püsinud suures osas muutumatuna 4-10 aastat.

Kontrollpostitus

2011. aasta lõpus viis Konkurentsiamet läbi iseseisva uuringu Eesti Posti poolt osutatava UPT kvaliteedi kontrollimiseks. Kontrolli eesmärk oli vaadelda, kuidas toimib lihtkirisaadetiste kogumine ja kättetoimetamine linnades ja maal ning milline on edastamiseks kuluv aeg.

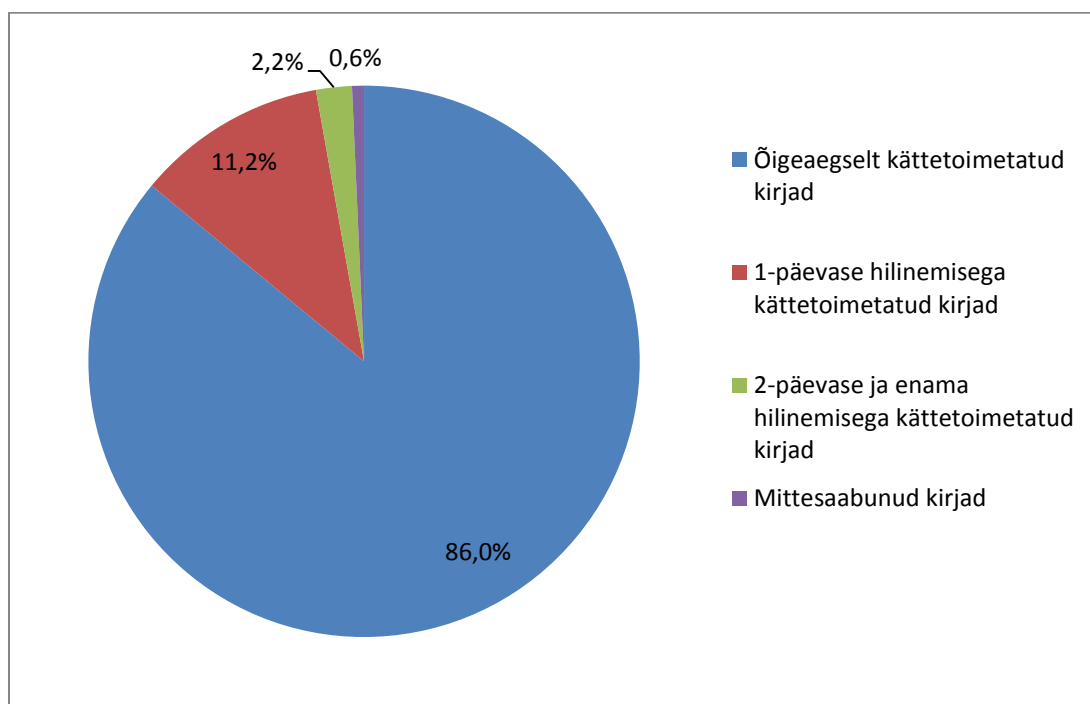
Postiseaduse § 37 kohaselt peab UPT osutaja tagama postisaadetiste kogumise ja saajale kättetoimetamise kõigil tööpäevadel ning mitte vähem, kui viiel päeval nädalas ja ükskord päevas kogu Eesti territooriumi ulatuses. Vähemalt 90% lihtsaadetisena edastatavatest kirisaadetistest, mis on riigisisese postiteenuse osutamiseks UPT osutajale üle antud kirjakasti või postkontori

kaudu enne kirjakasti hiliseimat tühjendusaega, tuleb saajale kätte toimetada üleandmise päevale järgneval tööpäeval.

Konkurentsiamet postitas oma uuringu käigus 1300 lihtkirisaadetist nii valdades kui linnades, sealhulgas ka vallasisestes linnades.

Kontrollpostituse tulemusena selgus, et kaheksa kirisaadetist ei ole käesoleva hetkeni toimetatud saajale. Sellest võib järeldada, et kõnealused saadetised on läinud kaduma. Kirisaadetiste kättetoimetamise kvaliteedi arvestamisel sai kasutada 1236 saadetist. 64 kirja kättetoimetamise kuupäeva ei olnud võimalik tuvastada.

Kättetoimetamise kontrollil arvestatud 1236 kirjast toimetati õigeaegselt adressaadile kätte 1063 kirja, mis teeb õigeaegselt kättetoimetatud saadetiste osakaaluks 86,0% arvesse võetud kirjade koguarvust (vt joonis 21).



JOONIS 21. Kirisaadetiste kättetoimetamise kvaliteet

Ühepäevase hilinemisega jõudis adressaatide postkasti 11,2% kirjadest s.o 138 kirja. Kahepäevase ja enama hilinemisega jõudis adressaatide postkasti 2,2% kirjadest s.o 27 kirja. Käesolevaks hetkeks mittesaabunud kirju oli 0,6% postitatud kirjadest.

Järelevalve

Olulisemad järeldused 2011. aastal läbiviidud postituru menetlustest:

- Postiteenuse osutaja ei saa postisaadetise kaotsimineku või kahjustumise korral tagantjäreli omistada postisaadetisele puudusi, mida väljastamisel kindlaks ei tehtud.
- Postiteenuse osutaja ei vastuta lihtkirja kaotsimineku või kahjustamise korral. Kuna lihtkirja teekonda ei registreerita, siis ei ole lihtkirjale võimalik teha järelotsingut ehk tuvastada kirja postitamise asukohta ega kohta, kus võis kiri kaotsi minna.
- Postiteenuse kasutaja vastutab oma saadetise pakendamise ja sisu eest.
- Postisaadetise saabumise teade ei ole kirisaadetis ja teate postkasti jätmist ei saa hiljem tuvastada.
- Postiteenuse osutaja maksab hüvitise välja saatjale, kellel on õigus loovutada hüvitise saamise õigus saajale, teatades vastavasisulisest soovist postiteenuse osutajale kirjalikult. Saatja või saaja võib volitada hüvitist vastu võtma kolmanda isiku.

Postivõrk

07.10.2011 esitas Eesti Post Konkurentsiametile taotluse UPT tegevusloas postkontorite miinimumarvu vähendamiseks 24 võrra ning kirjakastide miinimumarvu vähendamiseks 361 võrra. Taotlus puudutas postkontoreid 18 omavalitsuses ja kirjakaste üle Eesti.

Konkurentsiamet pöördus seisukohtade saamiseks nende kohalike omavalitsuste poole, kelle haldusterritooriumil asuvate postkontorite miinimumarvu muudatust Eesti Post taotles. Lisaks Eesti Posti ja kohalike omavalitsuste seisukohtadele, analüüsis Konkurentsiamet UPT kättesaadavust hajaasustuspiirkondades. Sellega seoses viis Konkurentsiamet läbi motokande kontrolle kõikides omavalitsustes, mida antud menetlus puudutas.

Kirjakastide miinimumarvu vähendamise osas analüüsis Konkurentsiamet nende paigutust ning kirjakastide kaugust postiteenuse potentsiaalsest kasutajast. Konkurentsiamet lähtus määruse nr 67 „Nõuded universaalse postiteenuse osutamiseks kasutatavatele juurdepääsupunktile ja nende paiknemisele“ § 6 toodud nõuetest, mille kohaselt peab kirjakast olema paigutatud postiteenuse

kasutajale ööpäev läbi ligipääsetavasse kohta ning kirjakastide paiknemine peab vastama järgmistele tingimustele:

- igas linnas ja vallas peab olema vähemalt kaks kirjakasti;
- linnas asuvast või elavast postiteenuse kasutajast ei või kirjakasti keskmine kaugus olla rohkem kui 0,5 kilomeetrit;
- vallas asuvast või elavast postiteenuse kasutajast ei või kirjakast asuda kaugemal kui 2 kilomeetrit.

Menetlus UPT tegevusloa tingimustes sätestatud postkontorite ja kirjakastide miinimumarvu vähendamise osas jätkub 2012. aastal.