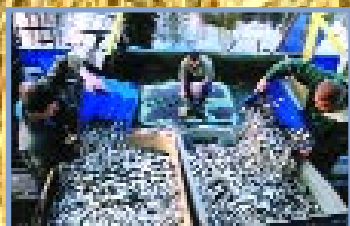
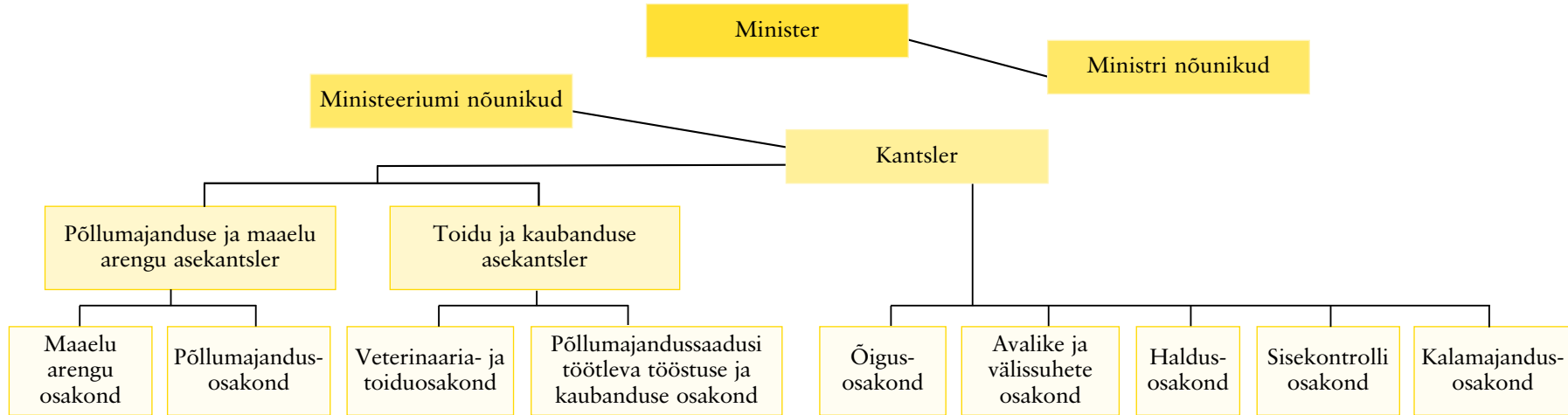


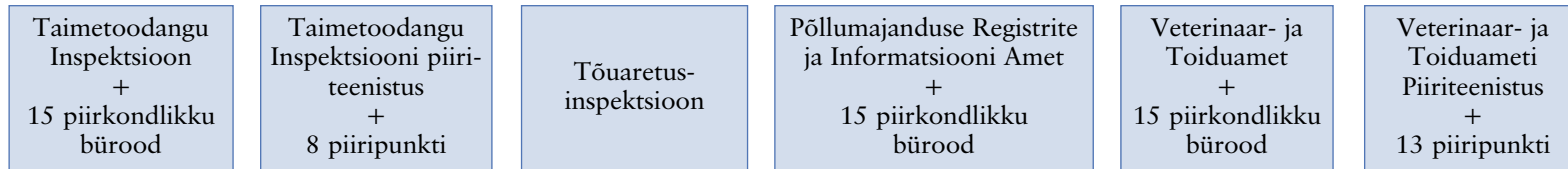
EESTI MAAMAJANDUS JA TOIDUAINETÖÖSTUS



PÕLLUMAJANDUSMINISTEERIUMI JA TEMA HALDUSALA STRUKUTUUR



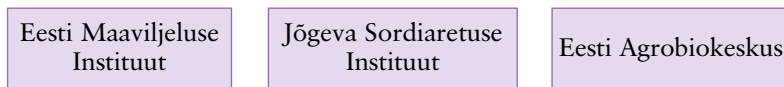
Valitsusasutused ja kohalikud asutused



Keskused ja laboratooriumid

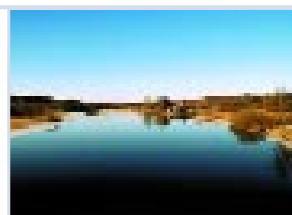


Teadusasutused



Sisukord

1. Missugune on Eesti
Territoorium, asustus, kliima, maavarad, mullastik. 3



2. Eesti põllumajandust on muutnud reformid
Muutused põllumajanduses pärast taasiseseisvumist.
Kõige rohkem kasvatatakse teravilja ja peetakse piimakarja. 7



3. Suurim kaubavahetus käib Euroopa Liidu
riikide ja Baltimaadega 11
Venemaa osatähtsus Eesti kaubanduspartnerina on tagasihoidlik.
Eesti tarbija eelistab kodumaist kaupa.

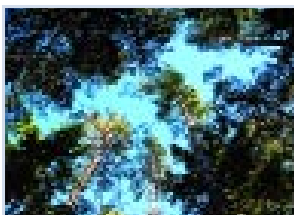


4. Põllumajanduse majanduslikud tulemused 13
Suured põllumajandusettevõtted on efektiivsed teraviljakasvatajad.
Loomade arv ja loomakasvatustoodang on kümne aastaga oluliselt vähenenud.



5. Noortel on huvi omandada kõrgem
põllumajanduslik haridus 19
Maamajanduslikes kutseõppeasutustes võiks õppijaid rohkem olla.
Põllumajandustootja vajab nõuannet.





6. Mets on Eestis oluline loodusvara 23
Metsade vanuseline kooslus on ebaühtlane, palju on raieküpsed kuusikuid. Eesti puidutööstus areneb kiiresti.



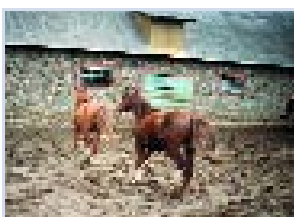
7. Kalandus on tähtis tegevusala 25
Eestis on 40 kalasadamat. Kala- ja kalatoodete eksport-import.



8. Toiduainetööstus annab tööstustoodangust veerandi 27
Suurim osakaal on piimatööstusel. Lihatootlemine koondub suurettevõttesse.



9. Toiduohutuseks rakendatakse vajalikke meetmeid 31



10. Maaettevõtlus areneb 33
Populaarsemad on piimaühistud. Näiteid ettevõtlusvormidest.



11. Eestis on säilinud erinevad maastikutüübid 37
Eestis püütakse looduslikku mitmekesisust kaitsta.

Missugune on Eesti

Eesti on väike maa Läänemere ääres ja meresaartel. Meri on kujundanud siinset kliimat ning vorminud aastatuhandeid ka eestlase iseloomu ja eluviisi, kasvatades temas töökust ning tasakaalukust.



1.



Mis on Eestile iseloomulikku

Territoorium

- Eesti pindala on 45 227 km.
- Eestile kuulub 14421 Läänemere saart kogupindalaga 4130 km.
- Eestis on 1150 järve kogupindalaga 2015 km.
- Eesti üldpinnast on põllumajandusmaad 14 331 km ning metsa 20 155 km.
- Eestis on 4 rahvusparki ja 217 muud kaitseala, mis hõlmavad riigi pindalast 12%.



Asustus

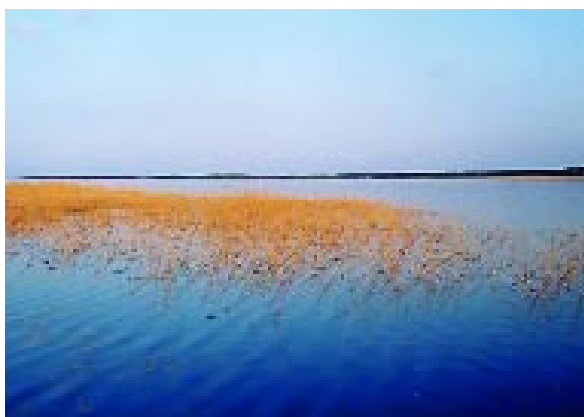
- Eestis elab 1,45 mln elanikku. Eestis on 47 linna ja 207 valda. Eesti on jagatud 15 maakonnaks.
- Suurimad linnad on Tallinn (elanikke 440 000) Tartu, Narva, Kohtla-Järve, Pärnu. Enam kui pool elanikkonnast (1,01 mln) elab linnades.
- Maapiirkondades elab 31 % rahvastikust.





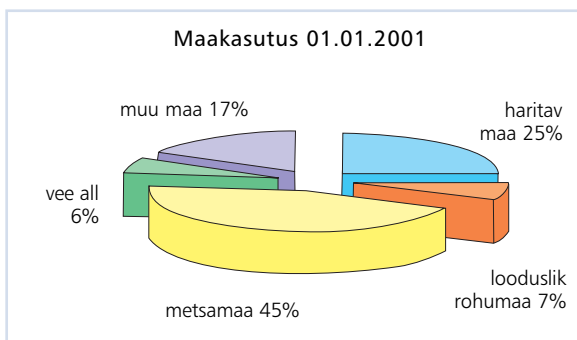
Kliima

- Eesti kliimat mõjutavad Läänemere lähedus ja Atlandi ookeanil aset leidvad intensiivsed tsüklonilised protsessid. Kliimat iseloomustavad mõõdukalt külm talv, jahe kevad, mõõdukalt soe, algul suhteliselt kuiv, aasta teisel poolel vihmane suvi ja soe ning pikk sügis.
- Aasta keskmine temperatuur on $+5\text{ }^{\circ}\text{C}$. Kõige soojem on juuli, kus keskmine temperatuur $+16^{\circ}$ kuni $+17,5^{\circ}$ ja kõige külmem veebruar, kus keskmine temperatuur on $-3,5$ kraadi Lääne-Eestis ja saartel ning $-7,5$ kraadi Ida-Eestis.
- Päikesepaistet esineb aasta jooksul 1600–1870 tundi, aastane kiirgusbilanss on Eesti territooriumil 3500 MJ/m.
- Vegetatsioon Eestis algab mai alguses ja kestab septembri lõpuni. Kokku kestab vegetatsiooniperiood (ööpäeva keskmine temperatuur on üle $+5$ kraadi) 170–180 päeva.
- Sademeid on aastas keskmiselt 550–720 mm. Sademeid on rohkem kui niiskusekaudu aurumisega.
- Relatiivne õhuniiskus on Eestis keskmiselt 80%.



Maavarad

- Eesti tähtsamad maavarad on põlevkivi, foforiit ja turvas.
- Eesti põlevkivi peetakse maailma parimaks ja see paikneb Eesti kirdeosas umbes 6000 km^2 suurusel alal. Suurim Eesti põlevkivimaardla sisaldab ligi 8 mlrd t põlevkivi. Põlevkivi kasutatakse elektrijaamade kütusena (80%) ja põlevkivikeemiatööstuses (20%).
- Fosforiidivarud paiknevad 1970. aastail avastatud Rakvere maardlas ja kasuliku koostisaine (difosforpentoksiidi) varu on





hinnangute kohaselt ca 700 mln t. Seni on kaevandatud fosforiiti Maardu maardlast ja sellest on valmistatud lihtsuperfosfaati ja fosforiidijahu.

- Lubjakivi ja dolomiidi varud paiknevad peamiselt Põhja-Eestis ja saartel. Lubjakivi kasutatakse tsemendi tooraineks, lubja põletamiseks, ehituskiviks ja killustiku tootmiseks. Dolomiiti kasutatakse peamiselt dekoratiivse ehituskivina.
- Ravimudana tarvitatakse mineraalset meremuda ja organogeenset järvemuda. Tähtsamad meremuda leiukohad on Haapsalu ja Riia laht.



- Mineraalvett saadakse Peipsi järve piirkonnas Värskas paiknevatest puuraukudest ja sellest valmistatakse Värskä-nimelisi laua-veesorte.
- Eesti on Soome järel sooderikkamaid piirkondi Põhja-Euroopas, sood hõlmavad 24% maismaast.
- Soostunud aladel on rikkalikud turbavarud, turbamaardlaid on kokku 901 500 ha. Turbavarude suurust on hinnatud 2,37 miljardile tonnile. Valitsuse otsusega on kehtestatud aastaseks turba kasutusmääraks 2,37 mln tonni. Turbatoodangust 40% eksporditakse, ülejäänud osa kasutatakse aianduses väetisena ja kütusena elumute kütmisel.

Mullastik

- Muldade kvaliteeti hinnatakse mullaviljakuse ja tehnoloogiliste tingimuste alusel hindepunktides. Kogu Eesti haritava maa keskmine on 41 hindepunkti.
- Headeks muldadeks loetakse neid, mille hindepunktid on üle 50 ja neid on 134 000 ha (12% haritavast maast). Keskmise viljakusega muldi (30-50 hindepunkti) on 837 000 (74,6% haritavast maast). Madala viljakusega muldi (alla 30 hindepunkti) on 151 000 (13,4% haritavast maast).
- Viljakamad mullad on Järvemaal, Jõgevamaal, Lääne-Virumaal ja Tartumaal.

Eesti põllumajandust on muutnud reformid

Põllumajandus on läbi aegade olnud eestlastele oluliseks tegevusvaldkonnaks ja sissetulekuallikaks.





Kahekümnendal sajandil on toimunud Eesti põllumajanduses kolm suurt vastandlike eesmärkidega ümberkorraldust.

1920. aastad. Eesti iseseisvumisel müüdi endised mõisamaad taludele. Eesti põllumajandus hakkas hoogsalt arenema, Eesti muutus Euroopas arvestatavaks põllumajandustootjaks.

1940. aastate lõpp. Nõukogude okupatsiooni tingimustes viidi Eestis läbi sundkollektiviseerimine, maa võõrandati omanikelt ja muudeti nn üldrahavalikuks omandiks, põllumehed sunniti tööle kollektiivmajanditesse.

1980. aastate lõpp. Eesti taasiseseisvumisega tagastatakse õigusvastaselt võõrandatud maa omanikele. Algab talude taastamine, kollektiivmajandite vara erastamisega tekivad maa ostmise ja rentimise tulemusena suuremad põllumajandusettevõtted.

Muutused põllumajanduses pärast taasiseseisvumist

Juba enne taasiseseisvumist 1988. a. tegi ENSV valitsus pretsedenditu otsuse, lubades alustada talude taasrajamist ja võimaldades taluallustajatele müüa masinaid, seadmeid ja transpordivahendeid.

1989. a. võeti vastu taluseadus, millega anti õiguslikud tagatised talude rajamiseks ja arendamiseks.

1991. a. võeti vastu maareformi seadus. Selle seadusega tagastati maa õigusjärgsetele omanikele ja võimaldati maad erastada ostueesõigusega või üldistel alustel. Ostueesõigust said kasutada need, kelle hooned asetsesid erastataval maal.

Maa tagastamine ja erastamine muutus aktiivseks 1996. aastast. 2001. a. lõpuks oli maad kinnisturaamatusse kantud 0,86 mln hektarit, see on 71% põllumajanduslikust maafondist, ja 1,5 mln hektarit metsamaad. Hinnangute järgi on võimalik maareform lõpetada 2003. aastaks.

1992. aastal võeti vastu põllumajandusreformi seadus. Selle seadusega pandi alus endiste kollektiivmajandite likvideerimisele, nende varade ja maade baasil uute talude ja põllumajanduslike ettevõtete, osaühingute ja aktsiaseltside loomisele.

Endise 360 kollektiivmajandi baasil tekkis 11 700 kaubatootmisega tegelevat talu ja 709 põllumajanduslikku ettevõtet.

Põllumajanduse osatähtsus on vähenenud

Reformide tulemusena vähenes aastatel 1991-2000 põllumajanduse osatähtsus sisemajanduse kogutoodangus 15 protsendilt 3,3 protsendini ja tööhõive 15 protsendilt 5,2 protsendini. Struktuursete muutuste tulemusena on vähenenud maaelanike tööhõive põllumajanduses ja kalanduses poole võrra. Oluliselt on suurenenud tööhõive

TABEL 1.

Põllumajandus riigi majanduses

	1992	1993	1996	1997	1998	1999	2000
Põllumajanduse ja jahinduse osa SKP-s (mln krooni, jooksevhindades)	1665,9*	2123,1*	2722,6	2779,5	2810,0	2584,2	2784,1
Osatähtsus SKP-s (%)	11,7	9,3	5,2	4,3	4,3	3,7	3,6
Hõivatud põllumajanduses ja jahinduses (tuh)	114,6	91,9	52,1	44,8	43,5	38,2	31,5
Tööhõive %	15,0	13,0	8,1	6,9	6,8	6,2	5,2
Põllumajandussaaduste eksport (mln krooni)	973,5	2498,6	3227,6	3391,3	3476,9	2589,9	3093,6
Põllumajandussaaduste ekspordi osatähtsus (%)	17,5	23,5	15,2	11,5	9,9	7,5	5,8

* koos metsamajandusega
(Allikas ESA)



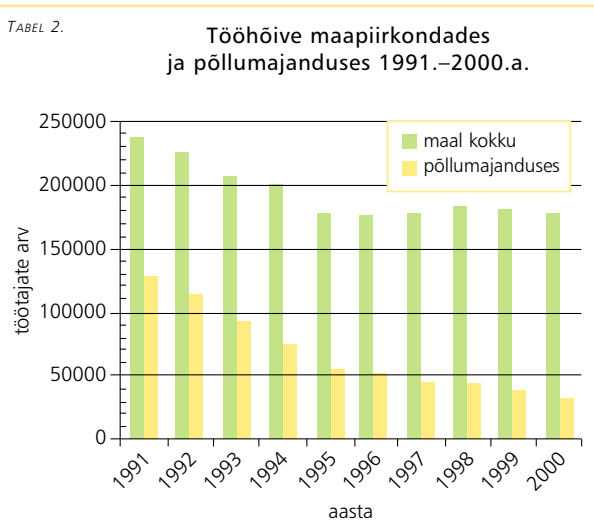
kolmandas, teenindavas sektoris.

**Põllumajandus moodustab riigi sise-
majandusest ja ekspordist väikese osa**

Nagu tabelist 1 näha, on põllumajanduse osatähtsus riigi sisemajanduse koguproduktis (SKP) 1992. aastaga võrreldes vähenenud 3,5 korda ja põllumajandussaaduste eksport 3 korda.

Maal töötab vähem inimesi

1992. aastal töötas maapiirkondade töövõimelisest elanikkonnast põllumajanduses 51 protsenti, 2000. aastal 18 protsenti (tabelid 2 ja 3).



TABEL 3.

Tööhõive maal 1991–2000* (aasta keskmine, tuhat)

Aasta	Hõivatute arv maal kokku	Sellest põllumajanduses ja jahinduses
1991	237 300	128 900
1992	226 300	114 600
1993	207 500	91 900
1994	201 100	75 900
1995	177 500	55 500
1996	176 200	52 100
1997	177 100	44 800
1998	183 500	43 500
1999	181 000	38 200
2000	177 400	31 500

* 1991-1996: 15-69-aastased, 1997-2000: 15-74-aastased
Allikad: ESA kogumikud "Tööjõud 1998, 1999 ja 2000".

TABEL 4. Põllumajandusettevõtete arv (1. jaanuar 2001)

	1994	1995	1996	1997	1998	1999	2000	2001
Ühistud ja riigiettevõtted	1 013	983	873	854	803	734	680	709
Põllumajanduslikud abiettevõtted	95	87	52	44	31	33	25	68
Talud	10 153	13 513	19 767	22 722	34 671	41 446	51 081	60 895
Talude keskmine suurus	24,8	23,1	20,8	22,0	21,7	21,2	20,8	20,7

(Allikas ESA, aastakogumik "Põllumajandus 2000")



On tekkinud palju väikseid talusid

Reformijärgsetel aastatel on vähenenud ühistute ja riigiettevõtete arv. Viimane riigiettevõtte erastati 2001. aastal. Samuti on vähenenud põllumajanduslike abiettevõtete arv. Kasvanud on talude arv, kuid nende keskmine suurus on vähenenud (tabel 4).

Kõige rohkem kasvatatakse teravilja ja peetakse piimakarja

Põllumajandusettevõtted on spetsialiseerunud tootmises kolmeks tüübiks: taimekasvatusega tegeleb 45 protsenti, piimakarjakasvatusega 21 protsenti ja segatüübilise (on nii taime- kui loomakasvatus) tootmisega 31 protsenti tootjate arvust.

Taimekasvatuses tegeldakse kõige enam teraviljakasvatusega, mille toodang moodustab taimekasvatusest 36,7 protsenti.

Loomakasvatuses tegeldakse kõige intensiivsemalt piimakarjakasvatusega ja piim moodustab loomakasvatustoodangust 45,9 protsenti.

TABEL 5. Toodangu struktuur

	2000	Osakaal kogutoodangust
Taimekasvatus kokku	100%	38%
Teravili	36,7%	
Õlikultuurid	1,4%	
Kaunviljad	1,7%	
Kartul	25,3%	
Köögivilja ja puuvili, marjad	16,1%	
muud	18,8%	

TABEL 6.

Loomakasvatustoodang	100%	62%
Veised	10,1%	
Sead	22,1%	
Lambad	0,2%	
Piim	45,9%	
muud	21,8%	

(Allikas Põllumajandusministeerium, arvestus tehtud EUROSTAT metoodika alusel)



Suurim kaubavahetus käib Euroopa Liidu riikide ja Baltimaadega

Pärast taasiseseisvumist on Eesti kaubanduspoliitika olnud liberaalne. 1991. aastast lõpetati põllumajandussaaduste riiklik kokkuost ning hinnad lasti vabaks.

Avatud majandus on pakkunud arenevale riigile suuremaid võimalusi, kuid ka suuremaid riske. Eesti siseturu hindu mõjutavad vahetult maailmaturu hinnamuutused.

Pärast taasiseseisvumist peamiste põllumajandussaaduste kokkuostuhinnad tõusid, 1997. aastal aga läksid langusse ja uus tõus algas 1999. aastal. 2000. aastal kasvas nõudlus nii sise- kui välisurul. Oma osa oli siin soodsal konjunktuuril maailmaturul, mis tingis ka tootjahindade tõusu. Kokkuostuhind piimal kasvas 44,9%, sealihal 35,7%, veiselihal 9,4%, nisul 18,2%, rukkil 11,6%.





Päritolu- ja kvaliteedimärk



Kvaliteedimärk

Venemaa osatähtsus Eesti kaubanduspartnerina on tagasihoidlik

Kui 1994. aastal moodustas eksport Venemaale veel 44% väliskaubandusmahust, siis 2000. aastaks oli see vähenenud 4%ni. Venemaa kehtestas Eesti suhtes impordi baastariifid, mis olid kaks korda suuremad kui need, mis olid kehtestatud enamsoodustatud kaubanduspartneritele.

Kiiresti on kasvanud ekport naaberriikidesse Leetu ja Läti. Kui 1994. aastal oli nende riikide osakaal Eesti põllumajandussaaduste ekspordis 15,6%, siis 2000. aastal juba 39,4%.

Euroopa Liidu riikide osakaal Eesti põllumajandussaaduste ekspordis on järjekindlalt suurenenud. 1994. aastal moodustas eksport ELi 23,2% kogu põllumajandussaaduste ekspordist, 2000. aastal aga juba 39,4%.

1994. aasta juulis kirjutati alla Eesti ja Euroopa vaheline vabakaubandusleping, mis jõustus 1. jaanuaril 1995. Leping andis võimaluse turustada Eesti toodangut Euroopa turgudel soodustatud tingimustel, 60% madalamate tollimääradega.

1995. aastal alla kirjutatud Euroopa leping andis Eestile Euroopa Liiduga assotsieerunud liikme staatuse, laiema juurdepääsu ELi turgudele, aidates samal ajal Eestisse välisinvesteeringuid tõmmata.

Suurim osatähtsus põllumajandussaaduste ekspordis on kala- ja piimatoodetel, mis moodustasid 2000. aastal vastavalt 39,4% ja 24,7% ekspordist.

2000. aastal kasvas ka lihatoodete eksport, 99% sealihast eksporditi Läti ja Leetu.

Oluliselt on kasvanud ka põllumajandussaaduste ja toidukaupade import Eestisse. Piimatoodete import

diti 2000. aastal 44 000 t, mis moodustas 10% siseturu mahust. Lihatooteid imporditi samal aastal 40 600 t, mis moodustas 46% siseturu tarbimismahust.

Teravilja ja teraviljatooteid imporditi 222 000 t ehk kolmandik siseturu mahust.

2000. aasta 1. jaanuarist hakkasid kehtima tollimaksud nendest riikidest sisetoodavatele põllumajandussaadustele ja toidukaupadele, kellega Eestil ei ole vabakaubanduslepinguid. See oli esimene samm senise liberaalse kaubanduspoliitika muutmisel. Kuna aga nende riikide osakaal, kelle suhtes tollimaksud rakendusid, ei ole impordis määrava tähtsusega, jäi tollimaksude majanduslik mõju ettearvatult tagasihoidlikuks.

Tervikuna jäi väliskaubandusbilanss 2000. aastal endiselt negatiivseks, import ületas oluliselt ekspordi.

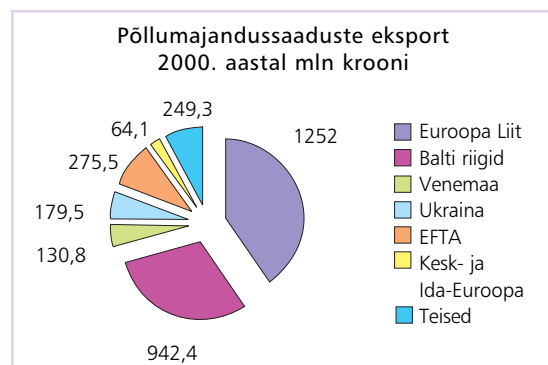
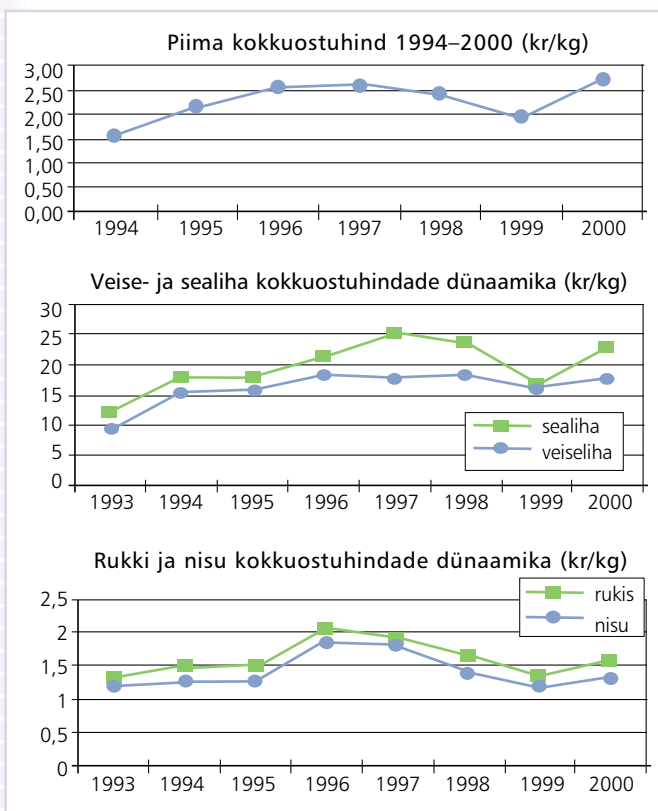
Eesti tarbija eelistab kodumaist kaupa

Eesti tarbija eelistab kodumaist toodet hinna, harjumuspärase maitse ja looduslikult puhtama tooraine pärast.

Hindamaks kodumaiste toidukaupade positsiooni siseturul ja ostjate eelistusi sõltuvalt kaupade päritolust on Eesti Konjunktuuriinstituut viinud alates 1994. aastast põllumajandusministeeriumi tellimisel läbi uuringuid ja küsitlusi. On selgunud, et kodumaiste kaupade sortiment on kauplustes pidevalt suurenenud. Kõige enam on laienenud jäätise, jogurti, kohupiima, keeduvorsti-viinerite, suitsuvorsti, suitsuliha, leiva ja küpsiste osa. Mitmete kaubagruppide osas toimub tootjate vahel terav konkurents, selle tulemusel tuuakse turule üha uusi tooteid.

Teatud kaubagruppide osas (makaronid, margariin, toiduõli, linnuliha) on kohalik turg importkaupade käes. Kui Eestis käivitus toiduõli tootmine, on paljud ostjad hakanud eelistama kodumaist toiduõli.

Eesti toiduainetööstus peab vajalikuks väärtustada kodumaise päritoluga toiduaineid ja sellest lähtuvalt töötati 2000. aastal Eesti Põllumajandus-Kaubanduskoja poolt välja eestimaist päritolu ja kõrget kvaliteeti tähistav märk "Tunnustatud Eesti Maitse". Päritolumärk antakse toodetele, mille põhitooraine on 100-protsendilisel eestimaise päritoluga ning mis on edukalt läbinud laboratoorse ja senoorse hindamise. Kõikide toiduainete puhul ei ole tooraine kodumaisuse nõuet võimalik ega ka otstarbekas rakendada (näiteks kondiitritooted), seepärast kasutatakse endiselt ka senist kvaliteedimärki.



Põllumajanduse majanduslikud tulemused

Soodsad tingimused põllukultuuride kasvatamiseks ja maheviljeluse arendamiseks.

Maaviljelus muutus eestlaste peamiseks tegevusalaks ja elatusallikaks pronksiajal, 1700-500 aastat e.m.a. Kohtkindlad põlispõllud ja maaharimisega tegelevad majapidamised tekkisid Eesti aladel 5. sajandil.

17. ja 18. sajandil oli teravilja väljaveol oluline koht majanduse arengus. 20. sajandi esimesel poolel kasvas nõudlus loomse toidu järele ja valdavaks kujunes veise- ja piimakarjakasvatus. Tänapäeval moodustab haritav maa ligi veerandi, 1,12 miljonit hektarit kogu maafondist.





Kultuuride kasvupindades on toimunud muutused.

1990. aastaga võrreldes on põllukultuuride kasvupind vähenenud 27%. Vähenenud on teravilja ja söödakultuuride osatähtsus ning suurenenud õlikultuuride ja kaunviljade kasvuala. Samuti on suurenenud kasutamata maa ja kesa osatähtsus. Põllukultuuride kasvupindade vähenemise põhjuseks on maa- ja põllumajandusreformi venimine, põllumajandusettevõtete ja talude majandusraskused, mis tulenevad põllumajandussaaduste madalatest hindadest ja seetõttu saaduste müügist saadavast vähesest sissetulekust. Rahapuudusel ei suuda põllumajandustootjad soetada vajalikul määral uut tehnikat (tabel 1 ja 2).

Päevakorral on toiduteravilja tootmise suurendamine

Viimase kümne aastaga on teraviljakasvatuse Eestis vähenenud 20%. Vilja siseturu hinna on alla surunud odav importvili, millele importivad riigid on maksanud otseseid või kaudseid eksporditoetusi. Toodangu vähenemise teiseks põhjuseks on väetis-

te ja taimekaitsevahendite vähenenud kasutamine. Samuti olid 1998. ja 1999. aastal Eestis teraviljakasvatuseks ebasoodsad ilmastikutingimused.

Toiduteraviljast on kõige enam vähenenud rukki külvipind (60%). Samas on Eestis asunud tatar kasvatama ja selle kasvupind suureneb pidevalt. Tatar on hea meetaim, seepärast eelistavad seda mesilaste pidajad, samas on hakatud hindama tatratan-gu dieettoitude valmistamisel (tabel 3, joon1).

Teravilja siseturuvajadus on Eestis eksperthin-guul 700 000 t, sellest on toiduteravilja vajadus 1,4 miljoni elaniku toitmiseks 152 000, sealhulgas rukist 60 000 t ja nisu 92 000 t. Lisaks pagarijahu-le on vaja toiduteravilja kruupideks ja helvesteks ca 28 000 t. Söödabilja vajadus on olemasolevat loo-made arvu arvestades 450 000 t.

Kõige olulisemaid toiduteravilju, rukist ja nisu, kasvatatakse praegu oluliselt vähem, kui on vaja oma rahva toitmiseks. Seetõttu on leivavilja sisseve-du praegu vajalik.

2000. aastal liitus Eesti Rahvusvahelise Uute Taimsortide Kaitse Liiduga (UPOV). 24. septemb-rist 2000 on Eesti Rahvusvahelise Taimsortide Kaitse Liidu 46. liikmesriik.

2000. aastal anti välja 9 kaitsealuse sordi tun-nistust Jõgeva Sordiareture Instituu-di sortidele. Kokku on käesoleva seisuga Eestis kaitse all 36 sor-ti. Sordilehte võeti 2000. aastal 108 uut sorti.

Suured põllumajandusettevõtted on efektiivsed teraviljakasvatajad

Teraviljakasvatuse põhiliseks tegevusalaks suur-tes põllumajandusettevõtetes ja taludes. Nagu joo-nisel 1 on näha, kasvatatakse suurtes põllumajan-dusettevõtetes, kus maad on rohkem kui 100 ha, üle 59% teraviljast. Väikestes taludes, kus teravilja on kuni 10 ha, kasvatatakse 8% teraviljast.

Põllumajandusministeeriumi Jäneda Öppe- ja Nõuandekeskuses analüüsiti 1999. aastal 108 pea-miselt taimekasvatusega tegeleva testettevõtte tule-musi. Testettevõtte keskmine suurus oli 125 ha har-ritavat maad, millest teravilja kasvatati 75 ha. Ette-võtte kohta tuli keskmiselt 2,4 töötajat, ühe tööta-ja kohta keskmiselt 51,8 ha põllumaad ja 31,1 ha teravilja. Kõige efektiivsemalt kasutati tööjõudu 100–400 ha suurustes ettevõtetes, vastavalt 91,5 ja 54,6 ha tööjõuühiku kohta.

Teravilja saagikus oli testettevõtetes 1999. a. keskmiselt 1552 kg/ha ja 2000.a. 1924 kg/ha.

Kogu toodetud teraviljast realiseeriti keskmiselt 96,3%. Ettevõtetes, kus kasvupind oli 100–400 ha, realiseeriti 98% teraviljast, väiksemates ettevõtetes (kuni 40 ha), kus toodeti ka oma tarbeks, 93,1%. Suurematel ettevõtjatel on teravilja turustusvõima-lused paremad, kuna pakutavad kogused on suure-mad. Keskmiselt said tootjad teraviljakilogrammi eest 1,42 krooni.

TABEL 1.

Põllukultuuride kasvupinnad (ha)

	Teravili	Kaunvili	Õli-kultuurid	Köögivil	Kartul	Sööda-kultuurid
1990	397000	100	2600	5200	45500	665300
1991	418113	100	2328	5700	52200	635200
1992	423104	400	3808	5100	46300	627000
1993	375100	400	1592	4600	42600	632200
1994	319505	700	2840	4400	39900	566900
1995	304342	3700	6185	4600	36900	493900
1996	288780	5800	8739	4200	35300	515500
1997	326641	8700	8223	3900	35200	480800
1998	354057	6367	17584	4200	32600	446033
1999	321029	2922	24262	3871	31124	435191
2000	329347	3892	28 821	3 789	30 865	412 797

(Allikas ESA)

TABEL 2.

Põllukultuuride kogusaak (tuh t)

	Teravili	Kaunvili	Õlikultuurid	Köögivil	Kartul
1990	957,3	0,2	1,1	105,0	618,1
1991	939,2	0,2	0,8	120,5	592,1
1992	598,1	0,4	1,5	78,4	669,1
1993	810,7	0,7	0,8	70,0	538,6
1994	510,4	1,1	2,2	78,0	563,0
1995	513,5	6,3	7,0	56,8	537,4
1996	629,2	13,8	10,0	54,7	500,2
1997	650,5	17,0	9,6	52,3	437,5
1998	576,2	8,3	17,9	50,2	316,7
1999	401,6	3,1	29,8	44,7	403,7
2000	696,6	6,6	38,7	53,3	471,7

Eesti Maaviljeluse Instituudi teadlaste analüüsisist järeldub, et teraviljatootmine on Eestis tasuv väljakujunenud keskmiste tootjahindade juures (1500-1700 kr/t) sel juhul, kui saagikus on vähemalt 4000kg/ha. Väiksematel pindadel võib tootmiskulusid vähendada, kui teraviljakasvatajad masinate kasutusel kooperaeruvad või soetavad odavamaid juba kasutuses olnud masinaid.

Eesti katab oma vajaduse toidukartuli järele

Kartulit kasvatatakse Eestis peamiselt taludes ja elanike majapidamistes ning vähesel määral suuremates põllumajandusettevõtetes (tabel 4).

Kartuli kasvupind on viimastel aastatel vähenenud. 2000. aastal kasvatati kartulit 30 900 ha. Kogusaak oli 471,661 t ja keskmine saagikus 15,6 t/ha. 2001. a. oli kasvupind väiksem ja kogusaak 345,230 t ning saagikus 16,1 t/ha.

Vajadus toidukartuli järele (120 000-140 000 t) kaetakse täielikult. Seemnevajadus 30 000 ha kasvupinnale on ligikaudu 140 000 t, tööstuskartulit vajatakse 10 000 t, tärglise tootmiseks kulub 100 000 t.

Arenevad õlikultuuride ja linakasvatuse

Õlikultuuride kasvupind oli 1990. a. 1000 ha, 1999. a. aga juba 24 100 ha. 1999. aastal käivitati Eestis toiduõli töötlemise tehas, mis suurendas rapsi- ja rüpsiseemne turustamisvõimalusi. Osa mõlema õlikultuuri seemet eksporditi ka Soome ja Taani.

Kui 1990. a. kasvatati lina peamiselt kiu saamiseks, siis nüüd on üle mindud õlilina kasvatamisele. Kiulina praegu ei kasvatatagi, kuna Eestis kasvatatud lina ei suuda turul konkureerida Euroopa riikides, samuti Lätis ja Leedus riiklikult subsideeritud linaga.

2000. aastal külvati lina 325 ha, millest 275 oli õlilina ja 50 ha kiulina.

Eestis eelistatakse kodumaiseid aiandussaadusi

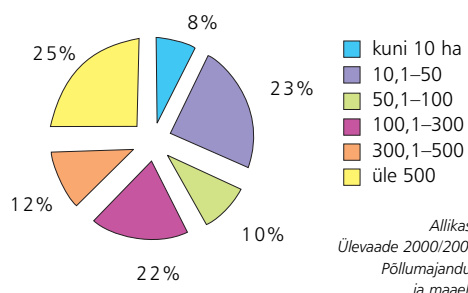
Eesti aianduse arengut on mõjutanud elanikkonna eelistus tarbida kodumaiseid kvaliteetseid puu- ja köögivilju ning marju. Ka välisriikide huvitatus Eestis toodetu vastu on suurenenud.

Peaaegu pool Eestis toodetavatest aiandussaadustest kasvatatakse väikeaegades. Sobivad mullad, suhteliselt soodne kliima ja ka odav tööjõud võimaldavad toota odavalt kvaliteetseid aiandussaadusi. Puu- ja köögiviljakasvatuse ning marjakasvatuse annavad väiketootjatele (alla 20 ha haritavat maad) hea võimaluse arendada ettevõtlust neis piirkondades, kus looduslikud iseärasused ei ole sobivad suurtootmiseks (Kagu- ja Lõuna-Eesti ning Peipsi-äärsed alad ja saared).



Joonis 1.

Teravilja kasvupind (%) põllumajandusettevõtete suurusrühmades 2000.a. (ha)



TABEL 3.

Teraviljade kasvupinnad (ha)

	Rukis	Talinisu	Suvinisu	Oder	Kaer	Tatar
1990	65 900	21 200	4 800	263 700	33 400	0
1991	58 500	17 200	7 000	284 800	42 300	13
1992	59 200	26 800	16 700	268 200	41 700	4
1993	61 900	32 700	17 600	218 100	35 700	0
1994	21 700	15 400	18 800	217 900	36 100	5
1995	32 000	13 400	25 200	186 500	38 500	42
1996	31 600	17 200	28 700	148 000	49 000	80
1997	34 300	17 800	33 100	165 700	54 400	41
1998	38 800	19 400	47 400	166 800	61 000	57
1999	24 258	13 052	53 062	153 955	60 976	63
2000	28 937	21 736	47 233	165 672	53 345	493

(Allikas ESA)



Suurtootmine on aianduses ja köögiviljakasvatuses veel arenemisjärgus. Kaasaegsete tehnoloogiate sisseviimiseks, koristusjärgseks töötlemiseks ja hoiustamiseks on vaja teha suuri investeeringuid, seda suudavad praegu teha vaid üksikud suurtootjad.

Avamaa köögivilja kasvupind oli 2000. aastal 3 900 ha ja kogusaak 50 000 t, sellest kapsast 1 300 ha (22 000 t), porgandit 700 ha (12 000 t), söögipeeti 600 ha (6000 t) ja muud avamaa köögivilja 1 300 ha (10 000 t).

Lähtuvalt tootmise kohandamisest turunõuetele ja tarbija eelistustest, selgitati Eestis seni veel vähelevinud köögiviljasordid, nende sobivus kohalikele oludele ja turunõudlus. Selleks viidi läbi teadusuuring. Selgus, et nõudlus on käharpeterselli, spargelkapsa ja varsselleri järele. Probleemiks on aga nende kultuuride kõrge tootmise omahind, sest käsitööd on palju ja madal turuhind ei kata tootmiskulusid.

Katmikala köögivilja kasvupind oli 2000. aastal eksperthinnanguil 120 ha ja kogusaaki saadi 8000 t. Sellest moodustas kurk 52,7 ha (4000 t), tomat 56,5 ha (2500 t) ja muu köögivilja 10,8 ha.

Viljapuu- ja marjaistandike kogupind oli 2000. aastal eksperthinnanguil 11 900 ha. Kogusaagiks arvestati 28 000 t, millest viljapuud andsid 21 300

t (8450 ha) ja marjapõõsad 6700 t (3450 ha).

2000. aastal osteti välisriikidest nõrgakasvulisi vegetatiivaluseid katsetuseks, et kontrollida nende sobivust Eesti kliimaoludes. Puukoolides on rajatud istandused vegetatiivaluste tootmiseks, et paljundada tootmisaedadele sobivaid sorte. 2001. aastal rajati erinevates piirkondades esimesed nõrgakasvulistel vegetatiivalustel õunaaiad.

Õunasaak on olnud viimastel aastatel rikkalik, mistõttu õunte hind on olnud turul madal.

Stabiilsena on püsinud nõudlus luuviljaliste (ploom, kirss) järele. Saagid on rahuldavad.

On suurenenud nõudlus metsamarjade (jõhvikas, pohl, mustikas, murakas) järele. Nende kasvatamine kultuurtaimedena on muutunud viimastel aastatel uueks tootmisharuks. Jõhvikakasvatuseks sobivad ammendatud turbaväljad, neid on Eestis ca 3000 ha.

Eestis on hakanud levima astelpaju kasvatamine. Saak on olnud rahuldav. Rõhu katsepunktis koguti astelpaju saagiks koguni 5 t/ha.

Eestis on tehtud ulatuslikult maaparandust

Eestis on kuivendatud maid kokku 730 000 ha, sellest 649 000 ha drenaažikuivendusega ja 81 000 ha kraavikuivendusega. Poldreid on ehitatud 7 900 ha. Maaparandustööde käigus on ehitatud 10 500 km teid.

Maaparandussüsteemid vajavad regulaarset hooldamist, vastasel korral võivad kuivendatud alad hakata taas kannatama liigniiskuse all ja need maad võivad põllumajanduslikust kasutusest välja langeda. Eesti liitumisel Euroopa Liiduga peab põllumajandusministeriüm vajalikuks korras hoida 550 000 ha kuivendatud maast.

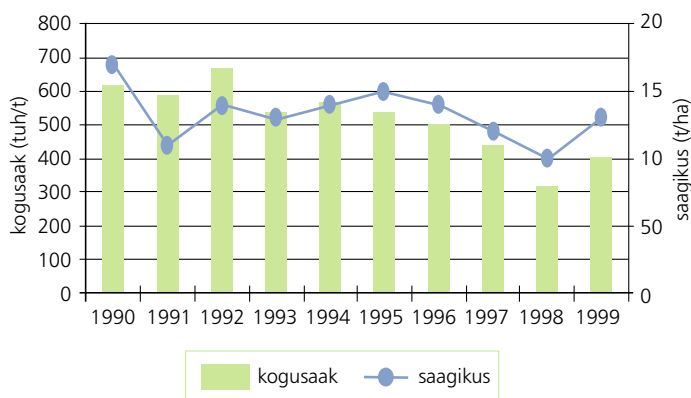
Kuivendussüsteemide korrashoid on kallis, Eestile on nende tööde teostamisel abi osutanud Maailmapank ja mitmete riikide organisatsioonid. Viimase kolme aastaga on Maailmapanga laenuga korrastatud kuivendussüsteemide peakanaleid-eevoolusid enam kui 75 000 ha-l. Põldude kuivendussüsteemide uuendamisel ei ole Maailmapanga laenu kasutatud.

1998. aastast alates on Eestis töös olnud Hollandi majandusministeriümi organisatsiooni Senter ning Hollandi põllumajandus-, loodushoi- ja kalandusministeriümi toetusel käivitatud maaparanduse ja maakorralduse katseprojekt. Idee sai alguse 1996. aastast, kui käivitus Maailmapanga laenu projekt. See projekt nägi ette nii maaparandusobjektide korrastamist kui ka maaparandusühistute moodustamist.

Hollandi spetsialistid soovitasid lahendada maakasutuse küsimused komplekselt ja kasutada parandatud maade hooldustööde kõrval ka maade ümberkruntimist. Eestis on omandisuhete muutuste tõttu kujunenud olukord, kus ühel omanikul võib ol-

TABEL 4.

Kartuli kogusaak ja saagikus



(Allikas ESA)

la lahus maatükke 2 kuni 15 ja veelgi rohkem. Nii on väga raske maad ökonoomselt kasutada.

2000. aastal koostati Eesti firma PB Maa ja Vesi ja Soome firma Salaojakeskus Ry ühistöös 185 ha poldrite ja 118 ha vihmutatavate alade rekonstrueerimisprojektid.

1995. aastani olid maaparandussüsteemid kohalike maaparandusbüroode bilansis. Maade tagastamise käigus anti omanike maadel paiknevad maaparandussüsteemid neile tasuta üle. 2000. aasta lõpuks oli 22% kuivendussüsteemidest maaomanikele üle antud.

Maomanikel on kergem maaparandussüsteeme majandada ühiselt, kuna üks süsteem võib hõlmata mitme omaniku maad. Esimene maaparandus- ja veeühistu asutati 1993. aastal. Alates 1995. aastast toetab ka riik maaparandussüsteemide asutamist ja tegevust. 2000. aasta lõpuks oli registreeritud 100 maaparandusühistut. Oma tegevuse paremaks korraldamiseks on loodud Maaparandus- ja Veeühistute Keskliit ning piirkondlikud liidud.

Ka muldade happesus on Eesti põllumajanduses probleemiks. Lupjamist vajavate muldade pindala on hinnanguliselt 200 000–300 000 ha. Happelisi muldi tuleb lubajata 5 aasta tagant. 2000. aasta hindu arvestades maksis hektari lupjamine 800-2500 krooni. Riik toetab muldade lupjamist ja riigitugi on keskmiselt 14-17 mln krooni aastas.

Üleminek turumajandusele muutis loomakasvatuse struktuuri

Loomakasvatuse kogutoodangu vähenemine aastatel 1993-1999 on olnud suurem kui taimekasvatuses. Uutele turutingimustele üleminekuga vähenes põllumajanduse osatähtsus ja sellega kaasnesid struktuursed muutused loomakasvatuses. Ühtlasi peegeldavad toimunud muutused kodu- ja välismaist nõudlust toiduainete järele (tabel 5).

Kõige enam on vähenenud kümne aastaga lamaste ja kitsede arv – 78%, ja veiste arv, 65%. Selle negatiivne mõju ilmneb ka maakasvatuses. Karja ja rohumaad on kasutusest välja langenud, need umbrohtuvad ja neid ähvardab võsastumine.

Piimakarjakasvatus on põllumajandusettevõtete peamine sissetulekuallikas

Piimakarjakasvatus on põllumajandusettevõtete peamine sissetulekuallikas vaatamata sellele, et piima kogutoodang on kümne aasta jooksul vähenenud 1,6 korda. 2000. aastal toodeti 629 000 t piima, 1991. aastal 1 093 000 t (joonis 2).

Piima kogutoodang on veiste arvu vähenemisest tingituna langenud, kuid lehmade produktiivsus on tõusnud. Lehmade piimaanni tõus algas 1994. aastast ja jätkub aasta-aastalt.

Piimaanni tõus tuleneb sellest, et karjadesse on



jäänud järele paremad lehmad, piimatootjad on hakanud suuremat rõhku panema söötade kvaliteedile, eelkõige silode tootmisele ning tasakaalustatud söödaratsioonide koostamisele.

On veel palju väikseid karju

Loomapidajatest on kõige rohkem (67,9%) väikekarjade omanikke, kus lehmakarja suurus on 4 kuni 10 lehma. Suurte veisefarmide omanikke on veel vähe (7,7% loomapidajatest), kuid just suurtes farmides, kus on üle 100 lehma, peetakse põhiosa Eesti piimakarjast ligi 70% (tabel 6).

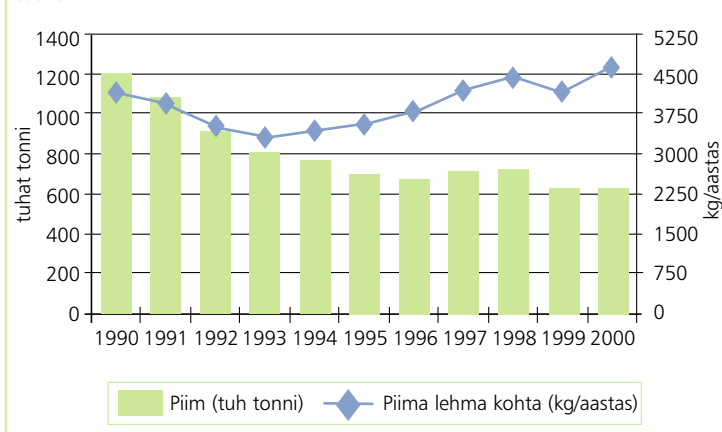
Väikekarjaomanike arv aga väheneb pidevalt,

TABEL 5. Loomade arv seisuga 31. detsember (tuh pead)

	Veised	Sead	Lambad ja kitsed	Hobused	Linnud
1991	708,3	798,6	142,8	7,8	5 538,3
1992	614,6	541,1	124,2	6,6	3 418,1
1993	463,2	424,3	83,3	5,2	3 226,1
1994	419,5	459,8	61,5	5,0	3 129,7
1995	370,4	448,8	49,8	4,6	2 911,3
1996	343,0	298,4	39,2	4,2	2 324,9
1997	325,6	306,3	35,6	4,2	2 602,0
1998	307,5	326,4	30,8	3,9	2 635,7
1999	267,3	285,7	30,9	3,9	2 461,8
2000	252,8	300,2	32,2	4,2	2366,4

(Allikas ESA)

Joonis 2.





kuna farmidele ja piima kvaliteedile esitatakse üha rangemaid nõudeid ja väikekarjaomanikud ei suuda neid nõudeid täita, sest see nõuab suuri investeerimisi lautade ümberehituseks ja kaasaegsete piimatootmisadmetete muretsemiseks.

Eesti Põllumajandusülikooli ja Jäneda Õppe- ja Nõuandekeskuse poolt 1999. aastal läbi viidud uurimusest selgus, et piimatootjate kolmeks suuremaks kululiigiks on söödakulud, palga- ja sotsiaalmaksukulud ning kütusekulud, mis moodustavad 70% kõigist tootmiskuludest. Söödakulu osatähtsus on suurem väiksemates karjades (11-50 lehma) ja väiksem 100-pealiste karjade pidamisel. Samasuguse järelduse võis teha ka kütusekulu osas. Mida suurem on kari ja kõrgem piimatoodang, seda efektiiv-

TABEL 6. Jõudluskontrolli all olevate lehmade arv ja karja suurus

Suurusrühmad	Karjade arv	%	Lehmade arv	%
... - 4	1 246	38,8	2 859	2,8
5 - 10	934	29,1	6 573	6,4
11 - 50	691	21,5	13 853	13,5
51 - 100	94	2,9	6 923	6,8
101 - 300	169	5,3	29 755	29,1
300 - 900	70	2,2	32 249	31,5
900 - ...	7	0,2	10 181	9,9
KOKKU	3 211	100,0	102 393	100,0

Allikas: JKK

TABEL 7. Lihatoodang (tuh t)

	Lihatoodang	Veiseliha	Sealiha	Lamba- ja kitseliha	Linnuliha
1991	151,8	52,0	75,2	2,2	22,1
1992	107,9	45,4	50,1	1,8	10,3
1993	83,7	42,6	34,7	1,2	5,1
1994	69,4	31,0	30,5	1,3	6,5
1995	67,7	25,8	35,4	0,8	5,6
1996	58,6	22,1	31,7	0,5	4,3
1997	53,4	19,0	29,5	0,5	4,4
1998	60,0	19,3	32,4	0,4	7,9
1999	61,1	21,7	31,3	0,4	7,7
2000	52,7	15,4	30,3	0,4	...

(Allikas ESA)

semalt on võimalik toota.

Eestis toodetakse peamiselt sealiha

Eestis toodetakse peamiselt sealiha, mis moodustas 2000. aastal lihatoodangust 55%. Osatähtsusest teisel kohal on veiseliha 28% ja järgnevad linnuliha 16% ja lamba- ning kitseliha 1%. 1990. aastal toodeti Eestis liha 182 000 t, 2000. aastal 51 000 t, vähenemine on 72%. Lihatootmise vähenemise üks olulisi põhjusi on idaturu nõudluse oluline vähenemine, samuti viimaste aastate madalad kokkuostuhinnad siseturul (tabel 7).

Sealiha tootmine langes järsult 1993. aastal ja on sellest ajast peale püsinud suhteliselt ühtlasel tasemel. Sigade arv on püsinud 300 000 sea piires. Põhiline osa sigadest, 85%, peetakse suurtes põllumajandusettevõtetes.

Põllumajandusloomade registrisse kantud sigadest moodustavad suurema osa puhtatõulised jorksirid (42%) ja landrassi tõugu sead (24%), kes on lihaomaduste poolest võrdsed. 33% sigadest on ristandid ning nende pidamine suureneb. Sealiha kvaliteet on paranenud. Jõudluskontrolli andmetel oli tailihasisaldus jõudluskontrolli all olevatel tõusigadel 58% (soovitatav on 59–60%).

Alates 1. juulist 2000 võttis Euroopa Liit vastu otsuse kaotada sealiha ekspordisubsiidiumid ja andis Eestile tollivaba ekspordikoodi. Ka Läti lõpetas impordikitsendused. Need abinõud peaks mõjuma soodsalt sealiha ekspordile.

Veiseliha madalad kokkuostuhinnad ei ole stimuleerinud tootjaid veiseid müügiks nuumama. Sel põhjusel on enamik pullvasikatest tapetud alla 1 kuu vanusena. 2000. aasta teisest poolest tõusid veiseliha kokkuostuhinnad, kuid see ei toonud veel kaasa veiseliha realiseerimise suurenemist. Loomakasvatajate huvi lihavesikasvatuse vastu on aga suurenenud ja võib prognoosida ka veiseliha tootmise aeglast tõusu.

Lambaliha toodang on püsinud 400 t tasemel. Töötajate ja kauplejate huvi lambaliha kokkuostmise vastu on suur, kuna ekspordimisel saadakse lambaliha kilost kuni 92 kr/kg.

Lihahinna tõus on hakanud suurendama huvi lambakasvatuse vastu ja 2000. aasta lõpul ulatus lammaste arv juba 31 400-ni.

Eesti lambakasvatusele on mõju avaldanud 1999. aastal sisseviidud utetoetus. Selle tulemusena on hakatud lambaid märgistama ja registrisse kandma, et saada lambakasvatuseks toetust.

Linnuliha toodeti Eestis 2000. aastal 8100 t ja 75% sellest tuli Eesti suurimalt linnulihatootjalt AS Talleggilt.

Nõudlus linnuliha järele on Eestis suurenenud. Kuigi Tallegil kasvas 2000. aastal lihatoodang 13%, on linnulihaturul veel arenguruumi küllaga, et kodumaised linnukasvatavad suudaksid siseturgu täielikult varustada ja väheneks vajadus seda lihaliiki sisse vedada.

Noortel on huvi omandada kõrgem põllumajanduslik haridus



Jäneda Õppe- ja Nõuandekeskus

Põllumajandusülikooli on konkurs

Eesti Põllumajandusülikooli võeti 2000. aastal vastu 863 üliõpilast. Konkurs oli teiste ülikoolidega võrreldes üks suuremaid. Traditsioonilistele põllumajanduslikele erialadele – agronoomia, loomakasvatus, põllumajandus-ja ettevõtetehnika – konkureeris ühele riigieelarvelisele kohale 4-5 kandidaati, loodusvarade kasutamise ja kaitse ning maastiku- ja hoolduse erialadele aga 15-16 kandidaati ühele elaarvelisele kohale.

2000. aastal töötati välja EPMÜ strateegilised arengusuunad. Arengukavas nähakse ette lisaks traditsioonilistele erialadele valmistada ette kõrgharidusega spetsialiste ka teistes maaelu arengks vajalikel erialadel nagu maastikukujundus, keskkonnakaitse, taastuvate loodusressursside säästlik kasutamine, toidukvaliteet- ja ohutus, turism, maapiirkondade sotsiaal-majanduslik areng. Arengukavale tuginedes töötatakse välja ülikooli uut struktuuri.

Kõik EPMÜ õppekavad on akrediteeritud, mõningaid siiski vaid tingimisi (põllumajanduse mehhaniseerimisalane õpe kõikidel õppetasetel, põllumajandusenergeetikaalane magistriõpe ja veemajandus- ning maachitusalane doktoriõpe).

Õppimisvõimaluste kaasajastamiseks täiendatakse igal aastal olemasolevaid erialasid uute õppeainetega ja luuakse juurde uusi erialasid. 1997. aastast on võimalik omandada kõrgharidust ka kaugõppe teel, kuid koolituskulud tasub üliõpilane ise.

2000. aastal suurenes EPMÜs ka vastuvõtt magistri- ja doktoriõppesse. Magistriõppesse võeti vastu 132 ja doktoriõppesse 44 õppijat. Nii teadusasutused, nõuandesüsteem, põllumajanduskoolid kui ka riigiametid vajavad kõrgharidusega spetsialiste.



Türi Tehnika- ja Maamajanduskoolis saab õppida kõiki maamajanduses vajalikke erialasid, 2001. aastast ka hobusekasvataja elukutset.



Maamajanduslikes kutseõppeasutustes võiks õppijaid rohkem olla Koolireform jätkub

Otseselt põllumajandustootmisega seotud erialasid õpetatakse üheksas kutseõppeasutuses.

1997. aastal koostati Eesti Kaubandus-ja Tööstuskoja poolt koostöös erinevate tööandjate/töövõtjate ühenduste, kutseliitide ja ministeeriumiga kontseptsioon, mille eesmärgiks on konkurentsivõimelise tööjõu ettevalmistamise edasiarendamine. 2000. aastal kinnitati kutsestandard, millega määrati nõuded kutsealasele, sotsiaalsele ja isiksuslikule kvalifikatsioonile.

Kutsestandarditel põhinevate erinevate õppetasete, kutsekõrghariduslike õppekavade väljatöötamine ja reguleerimine on oluliseks õpetuse sisu ja kvaliteedi vastavusse viimisel tööturu nõuetega ja ettevõtluskeskkonna võimalustega. Praeguseks on kehtestatud põhinõuded õppekavadele.

Õppemajandid on säilinud nelja kooli juures, kuid nende kaasajastamiseks ei jätku riigieelarve vahendeid. Arvestades põllumajanduseriala õppida soovijate arvu on otstarbekas Eestis välja arendada mitte rohkem kui kaks praktilise väljaõppe keskust spetsialiseerumiseks taime- ja loomakasvatusele.

Maamajanduslikesse õppeasutustesse võeti 2000. aastal vastu 123 õpilast. 2000/01 õppeaastal võeti põllumajanduslikesse kutseõppeasutustesse vastu 161 õpilast (kava oli vastu võtta 331). Kodu- ja talumajanduse erialale võeti 89 ja põllumajanduse erialale 72 õppijat. Aianduse erialaladel asus õppima 119, metsamajandust 106, kalandust ja laevandust 122, kodu- ja puhastusteenindust (sealhulgas kodumajandust) 49 õpilast. Kuna osa kutseõppeasutuste lõpetajaid ei asu tööle omandatud erialal, katab kutseharidus vähem kui 1/5 vajadusest. Arvestuste kohaselt tuleks aga igal aastal ette valmistada 700-750 põllumajandustöötajat. Põllumajandustootjate seas läbi viidud uurimus toetab seisukohta, et enne ettevõttesse tööle asumist tuleb esmased praktilise töö oskused omandada kooli juures. Näiteks aianduse, kalanduse, metsanduse ja põllumajandussaaduste töötlemisega seotud erialasid õpetatakse 1-2 spetsialiseeritud õppeasutuses, kus on olemas praktikabaasid ja saab piisava ettevalmistuse tootmisse tööle asumiseks.

Üks osa maamajanduslikust kutseharidusest on täiend- ja ümberõpe. Koolitust viivad läbi kutseõppeasutused, taluliidud jt huvigrupid. Maamajanduse valdkonnas on välja kujunenud täiendkoolituse süsteem ja vastav andmebaas.

Põllumajandustootja vajab nõuannet

Põllumajandustootjate nõuandesüsteem kujundati välja 1996. aastast ja jätkub selle edasiarendamine.

2000. aastal kasutas nõuandetoetust 2 021 tootjat, kes sõlmisid konsulentidega 2357 lepingut. Viidi läbi seminare 185 grupile, millest võttis osa 5 208 inimest. Alates 1997. aastast on kokku atesteeritud 183 konsulenti.

Nõuandeteenistuse eesmärgiks on abistada põllumajandustootjaid kompetentse teabe abil ja edastada riiklikku infot, tutvustades sealhulgas ka ELiga seonduvat infot.

Riigi roll on nõustamisteenistust soodustada ja finantseerida. Nõuandeteenistuse arendamisel on eesmärk:

- kogu ühiskonna kasuks toimivate meetmete väljatöötamine ja elluviimine
- vajalike oskustega nõustajate ettevalmistamine.

2001. aastal käivitati põllumajandusministeeriumi tellimusel põllu- ja maamajanduslikku informatsiooni levitamist koordineeriv keskus (PIKK). Keskuses hakkab toimuma maaelanikele mõeldud informatsiooni (sealhulgas riikliku info) kogumine ja töötlemine. Info vahendamisse kaastakse rakendus-teadlased, koolitajad, nõuandeteenistused, turuinfo-süsteem jt. Ministeerium loodab, et keskusest kujuneb asjalik vahelüli riigi ja maaelanike vahel.

Nõuandjalt tootjale, tootjalt nõuandjale. Nõuandeteenistus on lüli teadusuuringute, riigi-info ja tegev põllumeeste vahel, kus vajalik info jõuab nõustajate kaudu põllumehele. Samas jõuavad põllumeeste ja maaelu probleemid nõustajate kaudu riigiametiteni ja teadlasteni, samuti õppetöö korraldajateni.

Talunikel on Talutark. Eestimaa Talupidajate Keskliit töötas välja oma elektroonilise, arvuti vahendusel leviva nõuandesüsteemi, mis kannab Talutarga nime. Talutark käsitleb talu tervikliku majandusüksusena, kus tootmiseks kasutatakse looduslikke, tehnilisi ja rahalisi ressursse. Iga tegevuse planeerimisel saab arvestada talu majanduslike ja looduslike võimalusi, aga samuti ka piiranguid. Tehtut saab mõõta ja hinnata majanduslikku efektiivsust. Talutarga programme on asunud kasutama ligi paarsada talupidajat ja teist põllumajandustootjat

Erinevad nõustamisvormid

Nõuandevorme on kolm.

Individuaalnõuanne. Põllumajandustootja pöördub otseselt konsulendi poole. Riik kompenseerib nõuandetoetuse näol osa nõuande maksumusest. Nii toetuse summa kui ka tootja osa nõustamise eest on aastatega kasvanud. 1966. aastal oli toetus tootja kohta 1980 krooni ja tootja ise tasus



10%. 2000. aastal oli toetuse summa 5 550 krooni ja tootja panus oli viidud sõltuvusse nõuandeteenuse maksumusest. Kuni 3 000 kroonise maksumusega nõustamisteenus eest tasus tootja ise 15%, kuni 6 000 kroonise maksumusega teenuse eest 50%. Individuaalnõuannet kasutavad eriti väiketootjad, konsulendid on kujunenud paljudele neist kindlaks nõu perenõustajateks.

Grupinõuanne. Grupinõustamine on erialaste (taimekasvatus, loomakasvatus, raamatupidamine jm) õppuste korraldamine teatud kindlale tootjate grupile. Tootjate hulgas on populaarsed nn teabepäevad, kus tutvustatakse üht või mitut edukat talu ja kus taluomanik jagab teistele oma kogemusi ning vastab küsimustele. Grupinõustamist korraldavad kõige aktiivsemalt kohalikud taluliidud.

Massinõustamine. Selline nõuandetegevus on suunatud suuremale huvigrupile ja nõuannet edastatakse raadio, ajakirjanduse jm vahendusel.

Konjunktuuriinstituudi uurimuse kohaselt saadakse kõige enam informatsiooni maaelu ja põllumajanduse kohta ajalehest Maaleht. Maalehe koduleheküljel on avatud infopunkt, mille külastaja saab igakülget infot maamajandusest ja sellega seonduvatest valdkondadest.

Eestimaa Talupidajate Keskliit annab talunikele välja infolehte Hüva Nõu, kus antakse praktilist nõu loomade söötmiseks, põldude väetamiseks, söötade tootmiseks jne

Nõuandetegevuse efektiivsuse hindamiseks korraldatakse põllumajandustootjate seas nõuandeküsitlusi. Nende alusel täiustatakse nõuandeteenistust. Küsitlused näitavad, et enim hinnatakse konsulendi vahendusel saadud nõuannet ja selle hind leitakse olevat saadud teabele vastav.

Õisu tehnikumist tulevad piimanduspetsialistid



Eesti Põllumajandusülikool

Nõuandetegevusega seotud organisatsioonid

Elukutselised nõustajad, konsulendid on koondunud Eesti Konsulentide Ühingu.

Taluliidud. Igas maakondlikus taluliidus töötavad professionaalsed nõustajad. Nad annavad nõu neile talunikele, kes on saanud nõuandetoetust, kui ka väiketootjatele, kes pole toetust saanud. Taluliitudes sõlmitakse nõustamislepunguid ja korraldatakse õppepäevi.

Eestimaa Põllumajandustootjate Keskliit. Keskliit korraldab koolitust ja täiendõpet maakondade talupidajate liitude esimeestele.

Põllumajandustootjate liidud. Maakondade liidud korraldavad koolitusi oma liikmetele, põllumajanduslikele suurtootjatele (osühingud, aktsiaseltsid).

Jäneda Õppe-ja Nõuandekeskus. Korraldab kursusi ja õppepäevi, kus aastas osaleb ligi tuhat põllumajandustootjat, konsulenti, põllumajanduskoolide õpetajat jt. Nõuandekeskus koostab ja annab välja trükiseid, valmistab nõustamisvahendeid ning abimaterjale.

Põllumajanduse Registrate ja Informatsiooni Amet. Amet tegeleb grupinõuandega põllumajandusministeeriumi valitsemisalas ja korraldab riiklike põllumajanduslike ja maaelu arengu toetuste andmist ning Euroopa Liidu SAPARD-programmi toetuste administreerimist. Ameti ülesandeks on ka põllumajandusega seotud riiklike registre ja andmekogude pidamine ning registriandmete töötlemine ja analüüsimine.

Maavalitsuste maamajanduse spetsialistid. Nemad korraldavad grupinõuannet ja nõuandeprojektide finantseerimist. Nad teevad koostööd põllumajandusministeeriumiga.

Teadustegevus koondub ülikooli juurde

Viimase kümne aasta jooksul on toimunud ümberkujunemisprotsessid ka teadusmaastikul. Riiklikku teadus- ja arenduspoliitikat teostab ja korraldab haridusministeerium. Innovatsioonipoliitikas on kandev roll majandusministeeriumil. Oma valitsemisalale tarviliku teadus- ja arendustegevuse, selle finantseerimise korraldamise, samuti riiklike teadus- ja arendusprogrammide väljatöötamisega tegeleb iga ministeerium ise.

Põllumajandusteaduses on muutunud keskseks teadusasutuseks Eesti Põllumajandusülikool, kelle juurde on koondunud terve rida varem omaette tegutsenud väiksemaid põllumajanduslikke uurimis- asutusi. Põllumajandusülikooli koosseisus on 6 teaduskonda ja 7 eraldiseisvat instituuti. Põllumajandusülikoolis töötab 311, põllumajandusministeeriumi hallatavates teadusinstituutides 76 teadlast (keskmise vanusega 54 aastat).

Põllumajandusministeeriumi haldusalasse kuuluvad:

Eesti Maaviljeluse Instituut.

Teaduse 4, 75501 Saku, Eesti
<http://www.eria.ee/>

Instituudis uuritakse põllumajanduskultuuride kasvatamist, taimehaigusi, saagi töötlemist ja säilitamist, arendustegevust ja innovatsiooni, katsetatakse põllumajandustehnikat. Alates 2001. aastast liitus maaviljeluse instituudiga mehhaniseerimise instituut.

Jõgeva Sordiaretuse Instituut.

48309 Jõgeva, Eesti
<http://www.jpbi.ee/>

Instituudis tegeldakse Eestis kasvatatavate põhiliste põllukultuuride (tera- ja kaunviljad, heintaimed, kartul, kõögiviljad) sordiaretuse, registreeritud sortide säilitusaretuse ja algseemnekasvatamisega, geneetiliste ressursside säilitamisega.

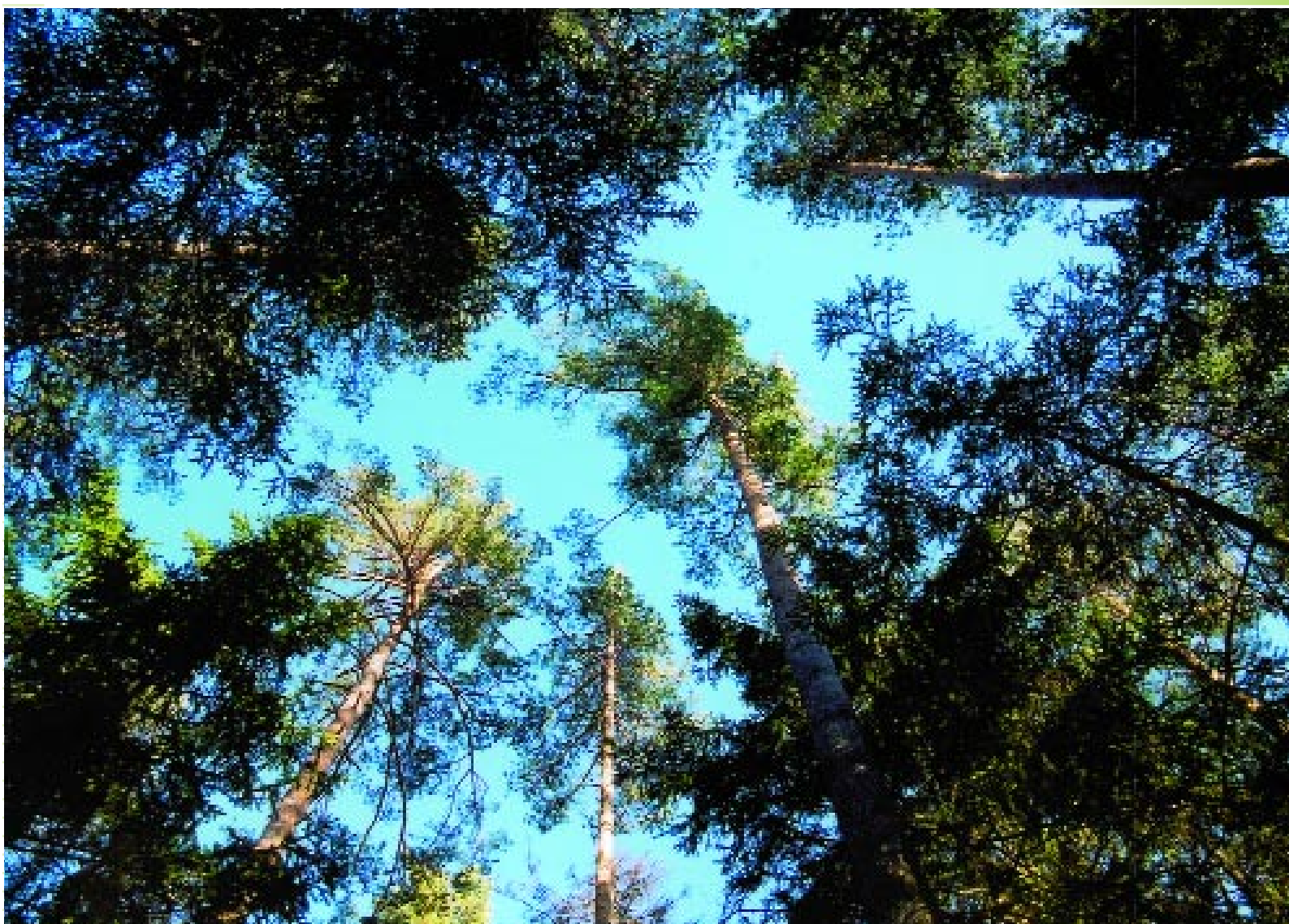
Taimse Materjali Kontrolli Keskus.

Teaduse 6, 75501 Saku, Eesti
<http://tmkk.ee/>

Teadus- ja arendustegevuse ning seiretegevuse valdkonna alases töös osaleb ka Taimse Materjali Kontrolli Keskus. Keskuses tegeldakse hea põllumajandustava alaste uuringute ja arendustegevuse korraldamisega, innovatsiooni, põllumajanduskeskkonna seire, katsejaamade võrgu ja laboratoorse baasi haldamisega.

Mets on Eestis oluline loodusvara

Mets on Eestis ammustest aegadest intensiivset kasutamist leidnud. Metsamaa raadamine ja metsamaterjali kasutamise tulemusel oli metsamaa 1700. aastaks vähenenud Liivimaal 59% ja Eestimaal 35%ni. Metsade korrapärasem majandamine algas Eestis 18 saj. Vanim säilinud metsamajanduskava pärineb 1795. a.

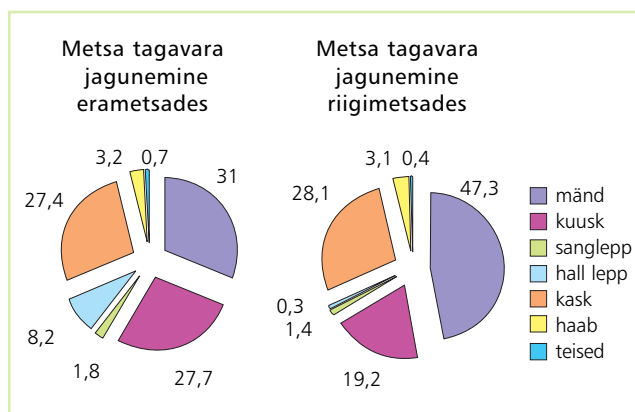




20. sajandi algul oli metsade pindala Eestis orienteeruvalt 1 mln ha, millest kroonumetsad (riigimetsad) moodustasid 100 000 ha ja erametsad 900 000 ha. Erametsad jagunesid suurmaomanike (mõisate) metsadeks, mida oli 900 000 ha ja väikeomanike (talunike) metsadeks.

Kui Eesti iseseisvusaja alguses 1920.a. käivitus maareform, siis senised mõisametsad jäeti enamuses riigile ning riigimetsade pindala oli 900 000 ha ja erametsadel 100 000 ha. Omaniku muutus tõi kaasa muutuse maakasutuses. 1940. aastaks oli metsamaade pindala kasvanud 1,4 mln hektarini ja see oli toimunud talumaade arvel. Nõukogude okupatsiooni perioodil metsa pindala kasv jätkus ja taasiseseisvumise alguseks ulatus metsade pindala 2,2 mln hektarini. Juurdetulnud metsamaast on istutatud ca 200 000 ha, ülejäänud on ise kasvanud.

Riigimetsi on üle saja aasta majandatud, erametsades on seda tehtud osaliselt. Sellele vaatamata on mõlemal metsaalal domineerivaks okaspuu ja riigimetsades on nende osatähtsus 66,9%, erametsades 53,1%.



Metsade vanuseline kooslus on ebaühtlane, palju on raieküpsed kuusikuid

Loodusliku päritoluga metsade teke algas 70-80 aastat tagasi ja see kajastub ka praeguste metsade ebaühtlases vanuselises struktuuris. Erametsades on üle 60% kuusikutest vanemad kui 60 aastat, raieküpsete kuusikute pindala võib olla kuni 170 000 ha. Neist 100 000 ha kogutagavaraga 35 mln tm vajaks kiiret raiet.

On koostatud rahvuslik metsanduse arengukava. Eesti ühines 1990. aastatel metsade kaitsega seotud programmidega. Meie jaoks on kõige tähtsam Pan-Euroopa metsakaitse programm.

Eesti metsaseaduse järgi toimub metsanduse suunamine riigi poolt metsanduse arengukava kaudu. Arengukava koostatakse iga 10 aasta tagant ja see kuulub heakskiitmisele Riigikogus.

Riik koolitab oma metsanduspetsialiste. Metsandusliku kõrgkoolitusega alustati Tartus 1920. aastal. Eesti Põllumajandusülikoolis saab õppida metsamajandust, metsatööstust, loodusvarade kasutamist ja kaitset.

Metsanduslikku kutseharidust annab 1948. aastast Luua metsanduskool ja 1995. aastast Tihemetsa tehnikum.

Eesti puidutööstus areneb kiiresti

Raiete maht on viimase kümne aasta jooksul mitmekordistunud ja koos sellega on arenenud ka puidutööstus. Metsa- ja puidutööstuse arengut on soodustanud metsa kättesaadavus, võimalus teenida raha toorme ekspordist, suured investeeringud, soodne tollirežiim, ettevõtluse areng, oskusteabe areng. Raietel on üle mindud masinraiele, selle osatähtsus on 25-33%.

Praegu domineerib puidu mehaaniline väärimine, otstarbekam oleks puidu keemiline väärimine. Mehaaniline väärimine seisneb puidu saagimises, saematerjali kuivatamises, hõõveldamises, pooltoodete ja mitmesuguste puitplaatide valmistamises.

Vaja oleks välja arendada kodumaine tselluloositööstus. Praegu toodab paberit üksnes Kehra pabervabrik, kes kasutab vaid 5% selleks sobivast toormest.

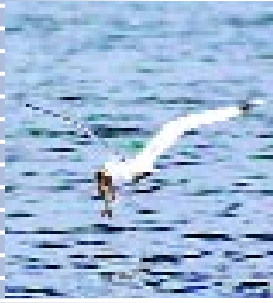
Oluline osa puidust ja puidutoodetest eksporditakse. Puidu ja puidutoodete eksport on aasta-aastalt kasvanud ja 1997. aastal moodustas 15% kogueksportidest. Eesti mööblitootjatel on mõningad eelised konkurentsis ja seda tänu odavale puidule, madalalpalgalisele tööjõule ja kapitalimahutuste vähesele vajadusele, sest suures osas on kasutusel käsitsitöö.

Mööbli tootmine moodustab 7% vabariigi tööstustoodangust ja valdav osa, 70%, Eestis toodetud mööblit eksporditakse. Puidu töötlemine annab 8% vabariigi tööstustoodangust ja tselluloosi ning paberi valmistamine 1% Eesti tööstustoodangust.

Kalandus on tähtis tegevusala

Kalandus on olnud iidsetest aegadest Eesti elanikele eluliselt tähtis tegevusala. Kalamajanduse kiirem areng algas 18. sajandist, kui Venemaa turul suurenes nõudmine tallinna kilu järele. Enne I maailmasõda tegutses Eestis ca 40 kilutöötlemisetevõtet, mis tootsid 7 mln karpi kilukonserve aastas.





Eestis on 40 kalasadamat

1999. aastal püüti Läänemerest 83 000 ja sisevetest 3 900 tonni kala, lisaks kaugpüügist 37 400 tonni. Eestis on 40 kalasadamat, kalalaevastikus 258 laeva, sealhulgas kaugpüügilaevastikus 23 laeva. Veterinaar- ja Toiduameti andmetel tegutseb Eestis 107 ettevõtet, kus toimub kala töötlemine ja kalatoodete valmistamine. Euroopa Liidu poolt on tunnistatud 27 ettevõtet ja 13 külmutuslaeva.

Kalatööstuses oli 2001. aastal hõivatud üle 4200 inimese, see moodustas 5% kogu töötlevas tööstuses hõivatud töötajatest.

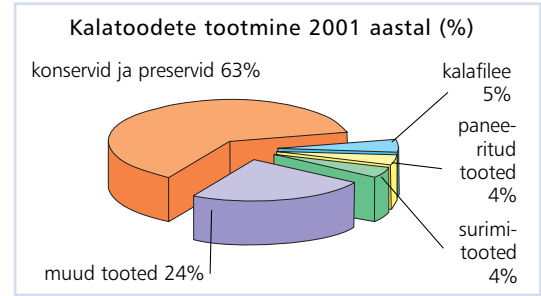
Püütud kalast ja kalatoodetest eksporditakse 90%, sealhulgas Euroopa Liidu maadesse 34%.

Põhiliselt toodetakse kalakonserve- ja preserve. 2001. aasta esimesel poolaastal toodeti Eesti Kalaliitu kuuluvate liikmesfirmade poolt 33063,4 tonni toidukalatooteid. Enamuse sellest moodustasid kalakonservid ja -preservid. Kalakonservidest toodeti kõige enam sprotte õlis ja kala tomatikastmes (joonis 1).

Kala- ja kalatoodete eksport-import

Koguseliselt eksporditakse Eestist kõige rohkem külmutatud kala, kuid rahalises väärtuses eksporditakse kõige enam kalakonserve. Konserve eksporditakse

JOONIS 1.



TABEL 2.

Kalakasvatuse toodang (t)		1993	1994	1995	1996	1997	1998	1999	2000
liik									
vikerforell		297	278	278	194	227	285	147	313
karpkala		43	136	30	61	28	23	30	47
Kokku		340	414	308	355	255	312	177	360

* Keskkonnaministeeriumi kalanduse osakonna andmed

peamiselt idaturule ning Kesk- ja Ida-Euroopa turgele. Kalafilee läheb lääneturule (tabel 1).

Tegutseb 25 kalakasvandust. Eestis tegutseb praegu 25 kutselist kalakasvandust, kus sisetulek saadakse põhiliselt kalakasvatusest. Kõige rohkem (kokku 12) on vikerforellikasvandusi, järgnevad karpkalakasvandused ja paar majandit tegutsevad kalavarude taastootmiseks asustusmaterjali kasvatamisega. Rajamisel on 3–4 vähikasvandust ja tegutseb üks angerjakasvandus.

Lisaks tegutseb suur arv (hinnanguliselt 100) väikekalakasvatajaid, kellest igauks toodab aastas ca paarsada kilo kala.

Kalavarude taastootmiseks kasvatati 7 kalaliigi (lõhe, meriforell, jõforell, siig, haug, koha linask) ja vähi noorjärke ning seda tegevust rahastatakse riiklikult kalapüügiõiguse tasu summadest (tabel 2).



TABEL 1.

Kala- ja kalatoodete eksport ilma tolliladudeta ja import vabaks ringluseks siseturul 2001. a jaanuar-juuni

HS kood	Kauba-grupp	Mõõt ühik	eksport			import		
			Kogus	Summa (tuh. kr)	Ühiku hind (kr)	Kogus	Summa (tuh. kr)	Ühiku hind (kr)
0301	Eluskala	T	0,1	17,2	118587	6,6	1541,5	232835
0302	Jahutatud kala	T	806,9	41387,2	51289	10154,2	74701,2	7357
0303	Külmutatud kala	T	37117,9	122331,8	3296	10377,0	68298,5	6582
0304	Kalafilee	T	2651,4	247906,1	93501	2010,9	59899,5	29787
0305	Kuivatatud, vinnutatud, soolatud ja suitsutatud kala	T	19786,4	100174,3	5063	104,2	4349,1	41722
0306	Vähilaadsed	T	186,4	5760,8	30905	255,7	12273,1	47996
0307	Molluskid	T	5,4	128,7	24020	10,7	698,3	65423
1604	Kalakonservid		23306,9	492472,0	21130	1066,2	24127,1	22629
1605	Konservid vähilaadsetest		56,0	7726,2	137861	34,0	2713,0	79608

PM Kaubandusbüroo

Toiduainetööstus annab tööstustoodangust veerandi

Toiduainetööstus annab Eesti tööstustoodangust 25% ja seal on hõivatud ligi 20% kogu töötlevas tööstuses töötavatest töötajatest. Eesti sisemajanduse koguproduktist annab see tööstusharu ligikaudu 3% ja kogueksportist 5%.





Suurim osakaal on piimatööstusel

Toiduainetööstuse kogumahust moodustas piimatööstus 2000. aastal 28%, lihatööstus 15,8%, kalatööstus 15,3%, jookide valmistamine 21,5%, jahu ja tangainete tootmine 0,7% ning leiva ja pagaritoodete tootmine 8,7%.

Investeeringud

Viimastel aastatel on tehtud toiduainetööstuses olulisi investeeringuid töötlemistingimuste parandamiseks ja tootmise efektiivsuse suurendamiseks. Suurt tähelepanu pööratakse tarbija tervisele ja sellega seonduvalt toiduohutuse suurendamisele.

2000. aastal investeeriti toiduainetööstuse põhivarasse ligikaudu 300 mln krooni. 1. jaanuarist 2003 jõustub täielikult toiduseadus ja see nõuab toidukäitlejatelt edasiselt suuri investeeringuid toiduohutuse tagamiseks. Ettevõtted peavad eelkõige investeerima üld-ja erinõuete täitmiseks toiduohutuse tagamisel. Üldnõuete all käsitletakse nõudeid tootmishoonetele, ruumidele, seintele, lagedele, põrandatele ja töötajate riietusruumidele. Erinõuete all käsitletakse nõudeid seadmetele ja käitlemisvahenditele.

Seni tehtud investeeringud erinõuete täitmiseks näitavad, et ettevõtjad pööravad vajalikku tähelepanu nii toote ohutuse kui toodangu kvaliteedi tagamisele.

Võrreldes põllumajandustootmise muude valdkondadega on toiduainetööstusse tehtud suhteliselt rohkem välisinvesteeringuid. 2000. aastal investeeriti peamiselt piimatööstusse. Õlle-, liha- ja leivatööstusse on välisinvesteeringuid tehtud juba varasematel aastatel. Vähem atraktiivseks välisinvestoritele on osutunud kalatööstus.

Kontsentratsioon

Toiduainetööstuse harude lõikes on ettevõtete kontsentratsioon erinev. Kõige enam on kontsent-

TABEL 1.

Miljonit krooni, %	1994	1995	1996	1997	1998	1999	2000
Toiduainetööstuse kogutoodang (mln.kr.)	6 513	7 554	8 534	10 903	10 802	8 433	8727
liha ja lihatoodete tootmine	1 382	1 221	1 241	1 237	1 454	1 533	1380
kala ja kalatoodete tootmine	627	1 156	1 039	1 492	2 055	1 938	1349
piimatoodete tootmine	1 195	1 368	1 883	2 260	2 983	3 022	2435
jahu ja tangainete tootmine	51	62	79	91	87	103	58
valmisloomasööda tootmine	363	361	292	246	351	412	299
pagaritoodete tootmine	507	606	756	929	984	995	759
jookide tootmine	890	1 091	1 54	1 566	1 806	1 721	1874
Tööhõive toiduainetööstuses (% kogu töötlevas tööstuses hõivatutest)	23.8	24.6	23.7	24.4	24.5	21.5	19,9
Toiduainetööstuse eksport (mln.kr.)	2 028	1 496	1 977	3 543	3 735	2 417	2392
Osatähtsus koguekspordis (%)	12.3	7.1	7.9	8.7	8.2	5.6	4.4

reerunud õlletööstus, kus neli suuremat õlletehast annavad 97% käibest. Küllalt kontsentreerunud on ka lihatööstus, kus samuti neli suurtööstust annavad 80% käibest. Väiksem on praegu veel kontsentratsioon piimatööstuses, kus neli suuremat ettevõtet annavad vaid 40% tööstusharu netokäibest.

Lähiaastatel on oodata kontsentreerumise suurenemist nii kala-, liha kui piimatööstuses. Selle üheks põhjuseks on toiduohutuse nõuete rangemaks muutumine: väiksemad tööstused ei suuda teha vajalikke investeeringuid, et neid nõudeid täita. Teiselt poolt suureneb ettevõtete omavaheline konkurents nii turgude leidmisel kui seal läbilöömisel. Kuna konkurents osutuvad tugevamateks suuremad ettevõtted, siis on väiksematel otstarbekam suurematega liituda.

Konkurss "Eesti parim toiduaine"

1994. aastast korraldatakse konkursi "Eesti parima toiduaine" nimele. Selle algataja ja läbiviija on Eesti Toiduainetööstuse Liit. Konkursi eesmärk on innustada ettevõtjaid uute toodete väljatöötamisele ja nende kvaliteedi tõstmisele. Ühtlasi tutvustatakse sel moel tarbijatele ja kaubandusettevõtjatele oma toodangut ning kujundatakse soodsat suhtumist ja usaldust kodumaisesse toitu ja toiduainetööstusse.

Seni on seitsmel konkursil osalenud kokku 627 toodet 91 ettevõttest. 1999. aastast on lisaks toote uudsusele ja tervislikkusele hinnatud ka ekspordipotentsiaali. 2000. aastal osales konkursil 87 toodet 24 ettevõttelt. 27 toodet hinnati ekspordivõimeliseks.

Konkursi võitnud toote pakendil on erimärgistus ning seni on märk omistatud 97 tootele. Enim on võitnud Eesti parima toiduaine konkursi piimatooted. Eesti Konjunktuuriinstituudi andmetel tunneb 55% ostjatest Eesti parima toiduaine märki.

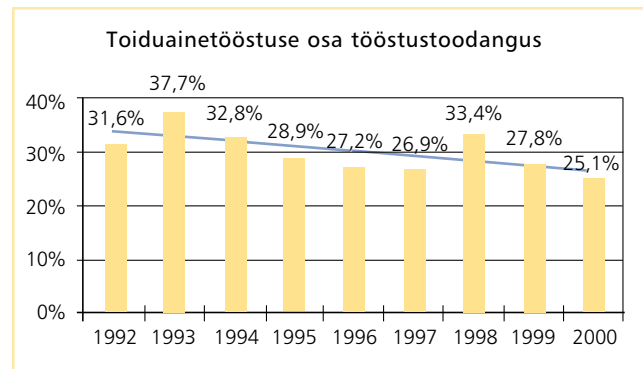
Lihatöötlemine koondub suurettevõtetesse.

Eestis on praegu palju väikseid lihatöötlemisettevõtteid. Kuna väikestel ettevõtetel on raske täita toiduohutusnõudeid, toimub praegu lihatööstuses kontsentreerumine ja struktuurimuutused. Selle protsessi tulemusena jääb tulevikus tõenäoliselt alles kuni 30% praegusest rohkem kui paarisajast lihatööstusest.

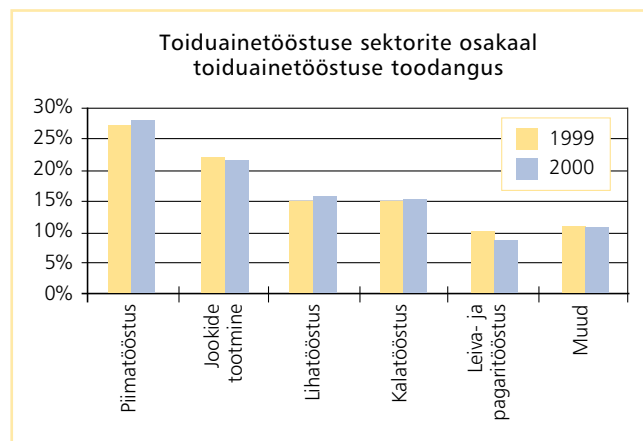
2001. aastal ei olnud Eestis veel ühtegi täielikult toiduohutuse nõuetele vastavat lihatöötlemisettevõtet, kuid neli suuremat lihatööstust vastasid juba 90% ulatuses neile Euroopas kehtivatele nõuetele. Ettevõtjate endi hinnangul on kõige suuremad investeeringuvajadused tapatööstuse vastavusse viimiseks toiduohutuse nõuetele. Investeeringud vähenevad oluliselt lihatööstuste kontsentreerumise ja spetsialiseerumisega.



Joonis 1.



Joonis 2.





Piimatööstuses on juba ülekaalus suurettvõtted

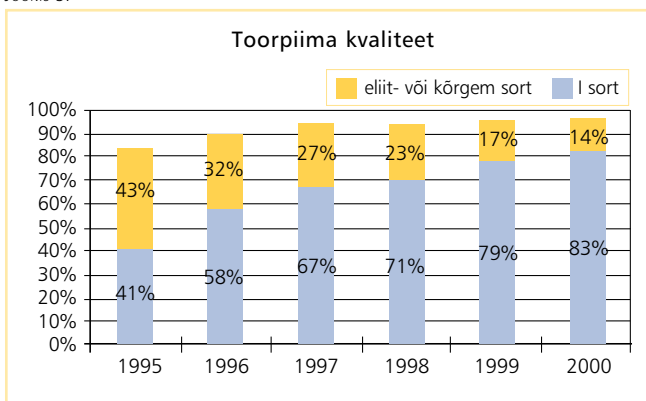
Eestis on praegu 48 piimatööstust, neist suure võimsusega 21 ja väiksemaid 17. Euroopa Liidu poolt on tunnustatud euronõuetele täielikult vastavaks 11 ettevõtet.

Piimatööstused ostsid 2000. aastal kokku 408 700 tonni piima, mis on 3,5% rohkem kui 1999. a. Suurema osa, 82% ostsid kokku 8 ettevõtet.

2000. aastal oli kokkuostetud piimast 83% eliit- või kõrgema sordi (on täielikult toiduohutuse nõuetele vastav) piim. Esimese sordi piima oli 15%. Piima rasvasus oli keskmiselt 3,9%. Toorpiima kvaliteet on järjekindlalt paranenud.

Selle osa piimast, mis jääb tööstustele müüma, kasutavad piimatootjad loomasöödaks või müüvad turgudel (joonis 3).

Joonis 3.

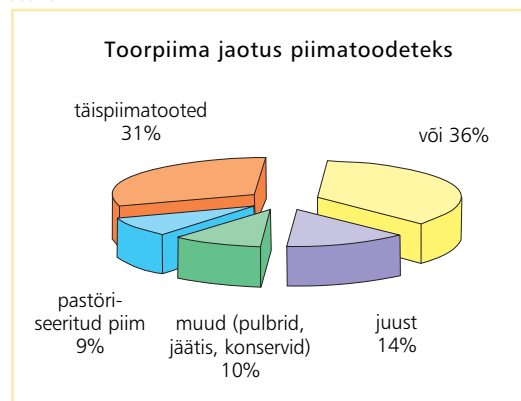


Nemad ekspordivad oma tooteid Euroopa Liitu

Toiduohutuse nõuetele vastavaks ja õiguse ekspordida oma toodangut Euroopa Liitu olid 2001. aastaks omandanud järgmised piimatööstused: AS Tapila Laeva Meierei, AS Põlva Piim, AS Rapla Dairy, TÜ E-Piim, Põltsamaa Meierei ja Järva-Jaani Meierei, AS Võru Juust, AS Rakvere Piim Annikvere jaoskond, AS Saaremaa Liha-ja Piimatööstus, Tori-Selja Piimaühistu, Tallinna Piimatööstuse AS, Tallinna Külmoone AS Jäätisevabrik.

Arvestades tehtud investeeringuid, töötlemisvõimsuste kasutamist ning toorpiima turu jaotust ettevõtete vahel, on põhiosa vajalikest investeeringutest tehtud. Edasiseks investeeritakse tootmise efektiivsemaks muutmiseks, abiprotsesside kaasaajamiseks ja keskkonnanõuete täitmiseks (joonis 4).

Joonis 4.



Toiduohutuseks rakendatakse vajalikke meetmeid

Eesti toiduseaduse kooskõlla viimine Euroopa Liidus kehtestatud toiduohutuse nõuetega ja selle vastuvõtmine Riigikogus ning jõustumine tingis toiduohutusega tegelevate järelevalveastuste töö ümberkorraldamise ja uute määruste ning aktide vastuvõtmise.





Põllumajandusministeeriumi juurde moodustatud komisjoni poolt välja töötatud järelevalveasutuste ümberkorraldamise kava kohaselt teostab Veterinaar- ja Toiduamet järelevalvet 1340 toidukäitlemisettevõtte üle, kelle hulgas on ka tervisekaitseinspeksiooni järelevalve alt üle antud 826 mitteroomset päritolu toitu käitlevat ettevõtet.

Järelevalve käigus võetud kontrollproove analüüsitakse selleks volitatud laboratooriumides.

Volitatud laboratooriumi õigus on 17 laboratooriumil ja nad teevad toiduainetel kõiki vajalikke kontrollproove alates toidu koostise ja toiteväärtuse määramisest lõpetades patogeensete mikroorganismide olemasolu kontrolliga.

Laboratooriumide volitamise tulemusena tagatakse järelevalve objektiivsus ja analüüsitulemusi on võimalik võrrelda teiste riikide vastavate näitajatega.

1998. aastal reorganiseeriti Eesti fütosanitaaria järelevalveorganisatsioon ja loodi 2 iseseisvat institutsiooni: Taimetoodangu Inspeksioon (TTI) ja Taimse Materjali Kontrolli Keskus (TMKK).

Taimse Materjali Kontrolli Keskuse laborid on varustatud Euroopa Liidu nõuetele vastava kaasaegse aparatuuri ja kontrollimistoodikaga. Jätkub personali väljaõpe.

TMKK koosseisus töötavad järgnevad üksused:

- Seemnekontrolli laboratoorium, mis 2000 aasta lõpus akrediteeriti International Seed Testing Association'i poolt ning vastab Euroopa Liidu nõuetele.

- Teravilja ja taimse materjali laboratoorium, mis analüüsib jõusööda, söödatoorme, teravilja, teraviljatoodete, õlikultuuride, juurviljade ja kartuli kvaliteeti.

- Saasteainete ja jääkide laboratoorium, mis teostab pestitsiidide toimeainete, pestitsiidijääkide, mükotoksiinide, jälg- ja toksiliste elementide analüüsi taimses materjalis, osaleb pestitsiidijääkide ja mükotoksiinide seireprogrammides.

- Agrokeemia laboratoorium, mis teostab mineraal- ja orgaaniliste väetiste, kasvusubstraatide ja põllumuldade keemilisi ja tehnilisi analüüse.

- Taimse tervisekontrolli laboratoorium, mis teostab analüüse karantiinsete taimehaiguste ja kahjurite määramiseks.

- Viljandi Sordikatsekeskus, kes omab katsepunkte Sakus, Võrus, Toris. Sordikatsekeskus tegutseb vastavalt OECD ja UPOV nõuetele.

Eesti oli 2000. aastal vaba ohtlikest loomataudidest. Eesti oli vaba eriti ohtlikena klassifitseeritavatest loomataudidest ehk A-nimekirja taudidest.

- Veisekarjad olid vabad suu- ja sõrataudist, veiste katkust BSE-st, tuberkuloosist ja brutselloosist. Veiste enzootilist leukoosi esines üksikujuhtudel, mis ei avaldanud mõju karja üldisele leukoosivabale staatusele. Jätkus riiklik tauditõrjeprogramm kunstlikus seemenduses veiste taudivaba staatuse kindlustamiseks.

- Seakarjad olid vabad suu- ja sõrataudist, sigade klassikalisest katkust, brutselloosist jt ohtlikest haigustest.

- Lamba- ja kitsekarjad olid vabad brutselloosist jt ohtlikest haigustest. Lammaste maedi-visna antikehi leiti 277 lambal (uuriti 1288 lammast). Kliiniliselt seda haigust ei diagnoositud.

- Linnukarjad olid vabad lindude grioist ja Newcastle'i haigusest.

Marutaudi tehti kindlaks 130 loomal, need olid põhiliselt metsloomad (koduloomi ja põllumajandusloomi oli 36).

Loomataudivaba staatuse tõttu ei esinenud taudidest põhjustatud kahjusid ega kaubanduslikke kitsendusi loomsete saadustega kauplemisel.

2000. aastal kehtestati loomatauditõrje seadusega tauditõrjealaste meetmete raamistik ja jõustati vajalikud loomatauditõrje alased õigusaktid.

Veterinaar- ja Toiduameti Piiriteenistus pidas 2000. aastal järelevalve käigus piiripunktides kinni 744 kaubapartiid. Kinnipidamise peamiseks põhjuseks oli kauba saatdokumentide mittevastavus kehtivatele nõuetele. Kõige rohkem oli kinnipidamisi liha, kala ja nendest valmistatud toodete osas. Lähteriiki saadeti tagasi 4077 t kaupu. Tagasisaatmise põhjuseks oli kauba või dokumentide mittevastavus nõuetele, samuti veonõuete eiramine. Koguliselt üle poole tagasisaadetud kaupadest oli pärit Venemaalt.



Maaettevõtlus areneb

Paljud väiketootjad teraviljakasvatuses või loomakasvatuses ei suuda oma tootmist kaasajastada, pole seetõttu konkurentsivõimelised, on sunnitud oma senise tootmistegevuse lõpetama ja otsima maal teisi ettevõtlusvorme.



TABEL 1. Põllumajanduse, jahinduse ja metsamajanduse ettevõtjad õigusliku vormi järgi 1996-2001 (01. 07. seisuga)

ettevõtluvorm	1996	1997	1998	1999	2000	2001
eraettevõtted	52	42	34	-	-	-
riigiettevõtted	15	15	10	-	-	-
munitsipaalettevõtted	3	2	2	-	-	-
kooperatiivid	664	579	439	-	-	-
täis- ja usaldusühingud	34	29	17	25	24	28
osaühingud	418	301	169	1 674	1 796	1776
aktsiaseltsid	1 344	1 158	755	292	265	240
tulundusühistud	-	-	-	225	234	232
füüsilisest isikust ettevõtjad	-	-	-	6 497	9 391	10259
muud ettevõtted						
KOKKU	56	43	20	1	1	1
	2 586	2 169	1 446	8 714	11 711	12536

Allikas: Ettevõttereistri ja Keskäriregistri andmetel

Keskäriregistri andmetel tegutses 2001. aastal Eesti põllumajanduses, jahinduses ja metsamajanduses 12 536 registreeritud ettevõtjat. Neist oli põhiosa füüsilisest isikust ettevõtjaid (10 259), osaühinguid 1 776 ning aktsiaseltse ja tulundusühistuid 472. Põllumajanduses tegutsejate arv väheneb, suureneb nende arv, kes leiavad tegevuse mittepõllumajanduslikel aladel (tabelid 1 ja 2).

Põllumajandusministeeriumi tellimisel viis Maaelu Arengu Instituut 2000. aastal läbi mittepõllumajandusliku ettevõtlusalase küsitlusuuringu Tartumaal ja Jõgevamaal. Osutus, et uutest tegevusaladest oli olulise tähtsusega hulgimüük ja vahenduskaubandus (12,5% ettevõtjatest), jaemüük, tarbesemete ja kodumasinatate parandus (11,9%), puidutöötlemine (9,3%), ehitustegevus (6,9%), võõrastemajade ja toidlustusettevõtete pidamine (4,9%).

Vaatamata majandusraskustele on maaettevõtjad oma hoiakutes optimistlikud ja teotahtelised. Uuring näitas, et riigi poolt soovitakse maaettevõtjatele soodsamat maksupoliitikat, ettevõtjasõbralikumat seadusandlust, ettevõtluse arengut soodustavaid toetusi, laenusoodustusi.

1998. aasta novembrist käivitus Euroopa Liiduga liitumiseelne pilootprojekt (SPP), mis on suunatud konkreetsete investeerimisprojektide finantseerimise toetamisele. Sealhulgas on mittetraditsioonilise põllumajanduse arendamine, taotleja poolt toodetud põllumajandussaaduste ümbertöötlemine, maaturismi alustamine või edasiarendamine. Kõige sagedamini on investeeritud maaturismi, marja-, lina-, maitse- ja ravimtaimede ning rapsikasvatuse, samuti põllumajandussaadusi töötleva tööstuse projektidesse.

On iseloomulik, et uute tegevusalade leidmisel ilmutab maarahvas ise suuremat initsiatiivi, kui seda teevad kohalikud omavalitsusorganid. Talunike endi initsiatiivil on välja kujunenud üleriigiline turismitalude võrk. On käivitunud originaalse mööbli, palkmajade, masinatarvikute, sepi tootmine, töödeldakse ehitusdetailideks kohaliku marmorit ja lubjakivi, kasvatatakse faasaneid, jaanalinde, maitsetaimi, metsloomi maal tegutsevates taluloomaeadades, tegeldakse jahiturismi, mesinduse, kaunumatkade korraldamisega jõgedel, seenekasvatuse, pillide valmistamise, alternatiivenergeetika arendamise, klaasipuhumise ja karusloomakasvatu-



TABEL 2.

Põllumajanduse, jahinduse, metsamajanduse ja kalanduse ühistud ja äriühingud 1996-2001 (01.07. seisuga)

ettevõtluvorm	1996	1997	1998	1999	2000	2001
kooperatiivid, ühistud	735	636	473	-	-	-
tulundusühistud	-	-	-	244	253	250
osaühingud	427	306	172	1 843	1 964	1914
aktsiaseltsid	1 544	1 310	857	342	313	276
täis- ja usaldusühingud	34	29	17	33	32	36
KOKKU	2 740	2 281	1 519	2 120	2 562	2476

Allikas: Ettevõttereistri ja Keskäriregistri andmed



sega. Maanaised on organiseerinud käsitööselts, kus valmistatakse kõikvõimalikke käsitööesemeid ja turustatakse neid turistidele.

Populaarsemad on piimaühistud

Kõige aktiivsemalt tegutsevad piimaühistud, mis on hõivanud umbes ¼ toorpiima varumise mahust ja suudavad maksta oma liikmetele piima eest kõrget hinda kui suured piimatööstused.

Kõige tuntum on tulundusühistu E-Piim, mis suutis 1999. aastal investeerida Põltsamaa juustu-tööstusse 20 mln krooni, soetades tööstusele kaas-aegsed seadmed. Ühistu sai 16 mln laenu ka Saksa riiklikust investeerimisfondist.

E-Piima omanikeks on 325 piimatootjat

Kokku taotlesid 2000. aastal ühise majandustegevuse toetust 88 taotlejat 108 projektile eelarvelise kogumaksumusega 80,4 mln krooni. Toetust anti 42 projektile. Seitse projekti kuulusid ühiskaubanduse, ostu-müügi võrgustiku ja operatiivse turuinfo valdkonda, kuus projekti olid seotud ühistulise piimatöötlemisega, kuus aianduse, mesinduse ja marjakasvatusega, viis teravilja ja kartulikasvatusega ning esmase töötlemisega ja neli masinaühistuga.

Näiteid ettevõtlusvormidest

Karusloomakasvatuse. Vääriskarusloomakasvatuse alguseks tuleb lugeda Eestis 1925. a., kui Kanadast toodi Eestisse esimesed neli paari hõberebaseid.

Eesti esimese iseseisvusaja lõpuks oli 60 kasvandust, kus peeti 10 000 karuslooma. Hoogne karusloomakasvatuse areng toimus nõukogude võimu aastatel. Eestis oli taasiseisvumise alguseks 12 kasvandust, mis andsid toodangut keskmiselt 300 000 rebase- ja naaritsanahka aastas. Lisaks kasvasid paljud oma kodufarmides nutriaid, nahku kaubati turgudel.



Taasiseseisvumise algul karusloomakasvatuse hääbus ja alles viimastel aastatel on hakanud jälle arenema. Eesti karusloomafarmidesse on toodud Euroopa riikidest tõuloomi, kes annavad kvaliteetseid nahku, mida saab rahvusvaheliste oksjonikeskuste kaudu edukalt maha müüa. Toodang, mis on kvaliteedi osas saavutanud Skandinaavia maade keskmise taseme, kujutab 99 % ulatuses eksportartiklit ja on riigile üheks valuutaallikaks. 2001. a. põllumajandusloenduse andmetel oli Eesti karusloomakasvandustes kokku ligi 12 000 hõbe- ja punarebast, 50 000 sinirebast ja 40 000 naaritsat. Neis arvudes peegelduvad andmed nii nende kasvanduste kohta, kus karusloomakasvatuse on põhiliseks elatusallikaks kui ka talude kohta, kus sellega tegeldakse lisasissetuleku saamise eesmärgil.

Valdav osa sini-, hõberebase- ning naaritsakasvatatajatest on koondunud ühiste probleemide lahendamiseks (seoses aretus-, turustustegevuse, farmi- ja söödamajandusega, seadusandluse väljakunddamise jm.) Eesti Karusloomakasvatatajate Seltsi (EKS) alla.

Suhteliselt uus karusloomakasvatuseharu on tšintšiljakasvatuse. Selle looma karusnahk on erakordselt väärtuslik, kuid kasvatajal tuleb arvestada,



et loomaga tegelemine nõuab suurt kannatlikkust. Õige töökorralduse ja kvaliteetse tõumaterjali korral võib arvestada tasuvusajaks 3 – 4 aastat. Eesti taludes on rajatud juba rohkem kui 100 tšintšiljafarmi ja esimesed nahapartiid on maha müüdnud Koppenhaageni Oksjonikeskuse kaudu. Tšintšiljakasvatavad on koondunud Eesti Tšintšiljakasvatavate Ühingu ja Eesti Chinchillaliitu.

Karusloomade kasvatamisega tegelemine on sobiv tegevusala maainimesele täiendava lisatulu saamiseks.

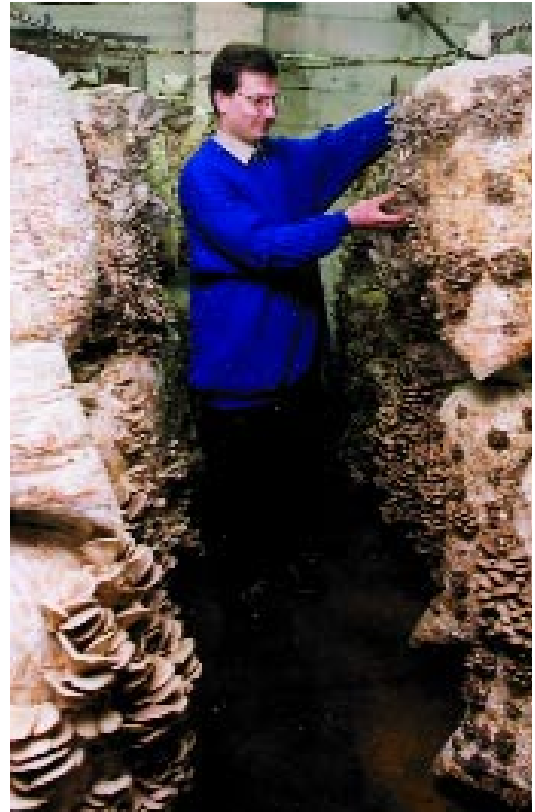
Kalaturism

Eesti kalakasvatavad avastasid kodumaise kala müümiseks uue võimaluse kalaturismi näol. Rohkem kui kolm aastat tagasi asutatud mittetulundusühing Eesti Kalaturism ühendab praeguseks 86 kalakasvatajat. Nõudlus sellise teenuse järel oli olemas, sest looduslikud veekogud on röövpüügi ja reostuse tõttu kalavaeseks jäänud.

Praegu on Eestis kolme tüüpi kalastuspaiku. Esiteks kalamajandid, kus ainult kalaturismi viljeldatakse ja põhiliselt on tegu forellipüügiga tiikidest. Enamasti on nad rajatud hästi käidavatesse kohtadesse. Teiseks on endised nõukogudeaegsed kalakasvandused, kus edendatakse kalaturismi, kuid ühtlasi ka kasvatatakse noorkalu, mida müüakse teistele turismimajanditele. Kolmandaks on kalaturismitalud, kus kohapeal saab ka ööbida ning enda püütud kala on võimalik ise suitsutada või grillida. Selliseid talusid on kõige rohkem Lõuna-Eestis, kus kalaturismitalud asuvad looduslikult kaunites kohtades. Algust on tehtud ka vähikasvatusega ja lähematel aastatel lisandub kalaturismitaludes ka vähipüük turistidele.

Seenekasvatus

Üha enam hakatakse toidulaual hindama seeni. Ei piisa sellest, et süüa seeni ainult sügise seenekorjamise ajal. Sellistes riikides nagu Hiinas, Jaapanis ja Koreas on seened olnud kasutusel ammustest aegadest nii värskest kui kuivatatult. Neist valmista-



takse ka pulbrit, tablette, tehakse teed. On tuntud ka seente raviomadused ja Hiinas kasutatakse seeni raviotstarbel juba enam kui tuhat aastat. 1988. oli Hiina seenekasvatuse toodang üle 4 mln tonni.

Eestis nagu teisteski Euroopa riikides hakati esmalt kunstlikult kasvatama ja turustama šampinjone. Eesti taasiseseisvumise aastatel on šampinjoni kasvatuse kõrvale tulnud väärtusliku söögiseene austerserviku kasvatus. Austerservik on populaarsem sellepärast, et tema kasvuaineks saab kasutada nii põllunduse kui puidutööstuse jääke.

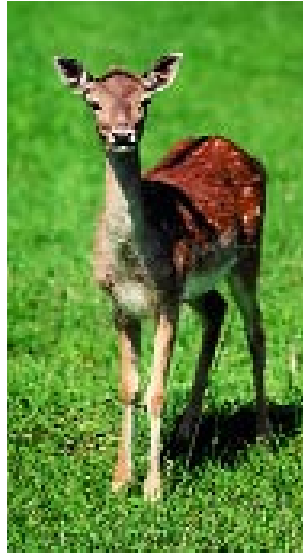
Näiteks rajasid noored agronoomid Pärnad Lääne-Virumaal seenekasvanduse nõukogude aegsesse loomakasvatushoonesse ja kasutavad austerservikute kasvamaterjalina põhuheksleid. Seenekasvatustalus on kavas tõsta austerserviku toodang 50 tonnini aastas. Talu seenetoodang läheb põhiliselt Tallinna suurtesse toidukauplustesse aga ka restoranidele. Noored talunikud Diana ja Arno Pärna organiseerisid ka esimese seenekasvatavate ühenduse, tulundusühistu Eesti Seen ja senised suuremad seenekasvatavad on sellega juba ühinenud.

Tehakse katsetusi ka teise veelgi väärtuslikuma söögiseene shiitake kasvatamiseks ja plaanis on hakata teiste riikide eeskujul Eestis kasvatama ka haruldasemaid ravimseeni. Eestis on olemas seeneteadlaste kaader, kes suudab seenekasvatavatele nõu anda, samuti piisav kasvamaterjali baas ja säilinud endisaegseid hooneid, mis seenekasvatuseks sobivad.

Eestis on säilinud erinevad maastikutüübid

Kuna Eesti territooriumist on ligikaudu pool kaetud metsaga, ligi veerand on soode all, palju on järvi ja vooluveekogusid ning kolmandiku moodustab haritav maa, on sellega seonduvalt välja kujunenud ka palju erinevaid maastikutüüpe. Nende säilimisele on kaasa aidanud intensiivse maakasutuse suhteliselt hiline kasutuselevõtmine ja käsitsitöö säilimine põllumajanduses kuni möödunud sajandi viimase veerandini. Kuigi nõukogude võimu kehtimise aastatel tehti ka ulatuslikult maaparandustöid, üritati kuivatada soid ja rabasid, on veel säilinud suures ulatuses märgalasad, märgalametsi, puisniite ja teisi maastikutüüpe. Seetõttu on Eestis säilinud selliseid maastikutüüpe, mis teistes Euroopa riikides on juba kadunud.





Suur bioloogiline mitmekesisus

Võrreldes teiste samadel laiuskraadidel asuvate piirkondadega on Eesti taime- ja loomariik mitmekesisuselt üks rikkamaid maailmas. Eestis leidub ligi 5000 taime ja 3500 seeneliiki, 11 000 liiki selgrootuid ja 500 liiki selgroogseid. Muude tegurite kõrval on suure bioloogilise mitmekesisuse põhjuseks just loodusmaastike suur osakaal ja traditsiooniliste maakasutusviiside kauane säilimine, samuti poollooduslike koosluste säilimine. Poollooduslike koosluste hulka kuuluvatel puisniitudel leidub ühel ruutmeetril sageli üle 50 taimeliigi. Liigirikkaim taimekooslus on Vahenurme puisniidul Pärnumaal, kus ühel ruutmeetril on loendatud 74 taimeliiki. Sellistel aladel leidub suuremal hulgal erinevaid liike mardikaid ja tiguseid, nad on rändlindude peatus- ja puhkepaikadeks.

Inimtegevuse mõju poollooduslike koosluste kujunemisel on oluline. Nende ilme ja väärtused on kujunenud ja säilinud tänu eestlaste endi säästvale ja loodusega arvestavale majandamisele. Eestis on poollooduslikeks kooslusteks puisniitude kõrval ka loopealsed, ranna-, lammi-, aru- ja soostunud niidud ning puiskarjamaad.

Eestis püütakse looduslikku mitmekesisust kaitsta

Kui nõukogude okupatsiooni aastatel ähvardasid Eesti maastike mitmekesisust intensiivne maaparandus ja põllumajandus ning sellest tulenev looduse reostus, siis pärast taasiseseisvumist on kujunenud uus oht. See on endiste haritud maade võsastumine, ranniku- ja saartemaastikul merevaadete ja poolavatud maastikutüüpide kadumine.

Maastike ja eluslooduse säilitamiseks on seatud neli eesmärki:

- poollooduslike koosluste püsimine;
- väärtuslike liikide ja elupaikade kaitse ja säilitamine;
- piirkonnale omaste kultuurmaastike, kus arvestatakse ka ajaloolist maastikustruktuuri ja olemasolevaid maastikelemente, säilitamine;
- ajaloolise ja kultuuripärandi kaitse ja säilitamine.

Eesti eriilmeliste maastike säilitamiseks ja kaitseks on moodustatud maastiku- ja looduskaitsealad ja see tegevus jätkub. 2001. aastal oli 12% kogu riigi territooriumist kaitsealadega hõlmatud. 2000. aastal kiitis valitsus heaks programmi Natura 2000 võrgustiku moodustamiseks. Natura 2000 on Euroopa Liidu looduskaitsealade võrgustik. Selle võrgustiku aladel ei tule alati kehtestada ranget kaitseréžiimi, millega keelatakse igasugune inimtegevus. Igal Natura 2000 alal tuleb kaitsta just neid elupaigatüüpe ja liikide elupaiku, mille jaoks see ala on määratud. Natura 2000 võrgustik-



ku kuuluvad loodushoiualad ja linnuhoiualad. Kuid alade kaitse alla võtmisest üksi ei piisa. Vääruslikud põllumajandusmaastikud ja lindude-loomad elupaigad säilivad just tänu loodushoidlikule majandustegevusele.

Maade hooldamise eest on võimalik saada toetust

Alates 1996. aastast makstakse Matsalu looduskaitsealal sealsetele talunikele toetust selle eest, et nad teevad heina või karjatavad loomi ranna- ja luhanii-tudel. Sellega säilitatakse looduse mitmekesisus ja aidatakse ühtlasi kaasa sealse piirkonna maaelu arengule.

Teine võimalus on toetusi maksta põllumajanduse keskkonnaprogrammi kaudu, et säilitada põllumajandusmaa maastikuline ja bioloogiline mitmekesisus. Keskkonnatoetust makstakse põhimõttel, et põllumajandustootja võtab endale pikaajalise (vähemalt 5 aastat) kohustuse oma tootmise keskkonnasõbralikuks ümberkorraldamiseks. Talle kompenseeritakse selle tegevusega kaasnev saamata jäänud tulu ja lisakulutused. Põllumajanduse keskkonnaprogrammi (PKP) koostamisega on tegeletud 1997. aastast. 2000. aastast on programm osaliselt (sealhulgas mahepõllunduse osas) ka käivitunud.

PKP koosneb neljast tegevuskavast:

- keskkonnasõbralik majandamine;

- lisameetmete rakendamine (mahepõllumajandus, kohalikud ohustatud tõud ja sordid, looduslik mitmekesisus, tiikide ja märgalade rajamine);

- kasutusest välja langenud võsastunud põllumajandusmaade hooldamine;

- koolitus ja näidisprojektid.

Keskkonnasõbraliku majandamise, mis on tegevuskavas esimesel kohal, eesmärgiks on:

- säilitada looduslikud ja poollooduslikud kooslused ning väärtuslikud maastikuelemendid, kaitsta ajaloolist ja arheoloogilist huvi pakkuvaid objekte ning parandada maastike visuaalset ilmet (kahekümnest hektarist suuremate põldude liigendamise mitmeaastase taimestikuga ribadega);

- mitteharitava maaga piirnevatesse põlluservadesse mitmeaastase taimestikuga ribad jätmise või rajamise;

- looduslike ja poollooduslike koosluste ning väärtuslike maastikuelementide ja ajaloolise ning arheoloogilise väärtusega objektide säilitamine ja nende mittekahjustamine;

- tootmisega tegeleva ettevõtte välisilme parandamiseks põllumajanduslikult kasutamata võsastamata maa vähemalt üks kord aastas niitmine ning ettevõtte heakorra tagamine.

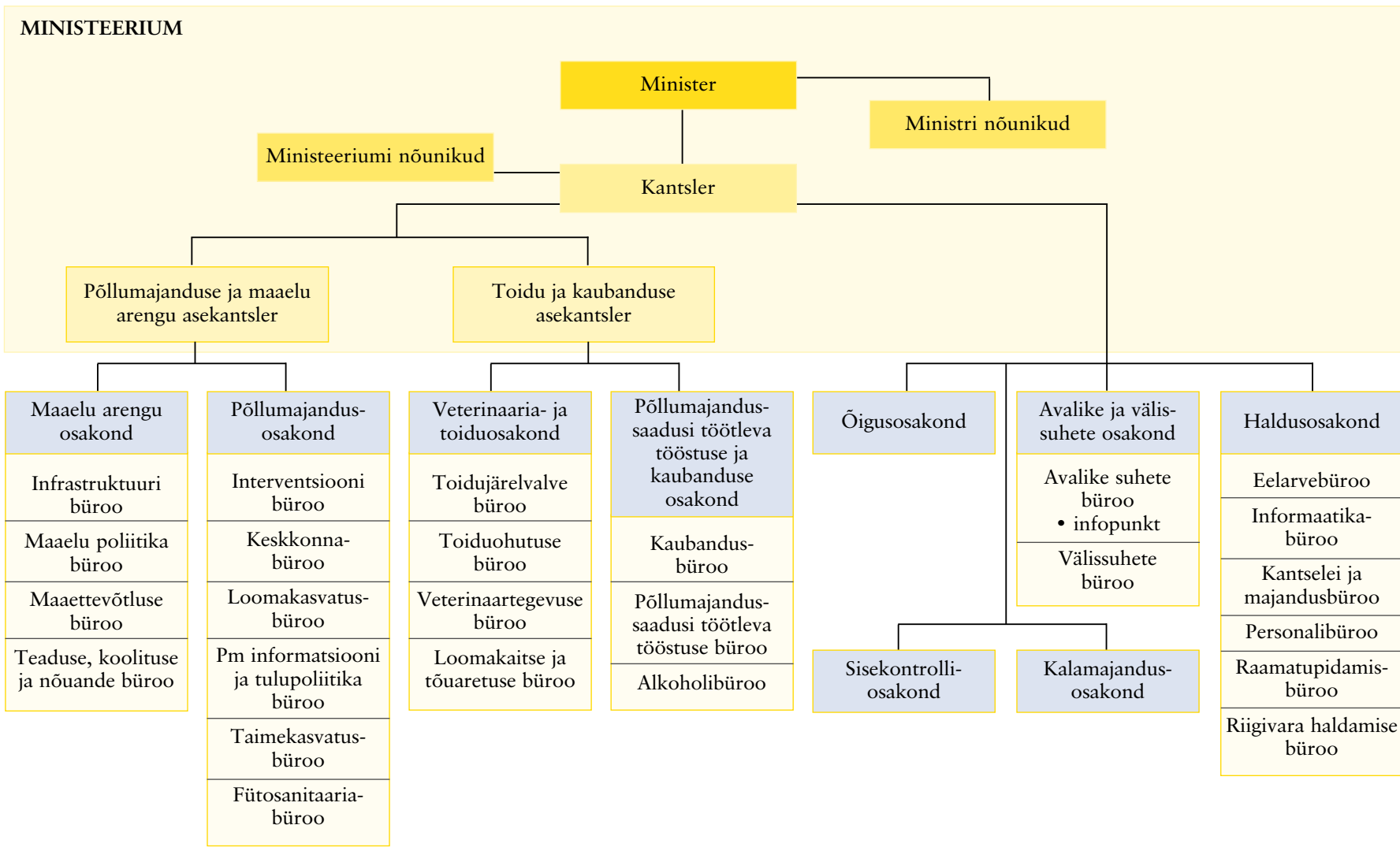
Maastikulise ja bioloogilise mitmekesisuse suurendamiseks toetatakse tiikide ja märgalade rajamist, kiviaedade taastamist ja hooldamist ning mitmeliigiliste põõsasribade rajamist.



2001. aastal käivitati poollooduslike koosluste majandamise üle-eestiline ja enamike PKP tegevuste toetamine kahel pilootalal (Lümanda ja Kihelkonna vald Saaremaal ja Palamuse vald Jõgevamaal). Keskkonnaministeeriumi eelarvest maksti maaomanikele poollooduslike koosluste sihipärase majandamise eest maahooldustoetust 19 mln krooni.

2002. aastaks kavandati põllumajanduse keskkonnaprogrammi raames maksta toetust ca 40 valla põllumajandustootjatele põllumajanduslikust kasutusest väljas olevate maade hooldamise ja hea taimekasvatustava võtete rakendamise eest. 2002–2003 a. tehakse ettevalmistusi SAPARD-programmi 7. meetme rakendamiseks pilootaladel ning jätkatakse ettevalmistusi PKP rakendamiseks üleriigiliselt.

Eestis on poollooduslike koosluste uurimise, kaitse, hooldamise ja taastamise korraldamisel põllumajandus- ja keskkonnaministeeriumi tõhusalt abistanud loodus- ja keskkonnakaitseorganisatsioonid nagu Eestimaa Looduse Fond ja Pärandkoosluste Kaitse Ühing, keskkonnaprogrammi väljatöötamisel on koostööd tehtud Ökoloogiliste Tehnoloogiate Keskusega.



EV PÕLLUMAJANDUSMINISTEERIUM

Lai 39/41

15056 Tallinn, Eesti

Telefon: 6256 101

Faks: 6256 200

E-post: pm@agri.ee

www.agri.ee

TAIMETOODANGU INSPEKTSIOON

Teaduse 2

75501 Saku

HARJU MAAKOND

Telefon: 671 2602

Faks: 671 2604

E-post: plant@plant.agri.ee

www.plant.agri.ee

TÕUARETUSINSPEKTSIOON

Teaduse 2

75501 Saku

HARJU MAAKOND

Telefon: 672 8883

Faks: 672 8883

E-post: anne.emmus@breeding.ee

www.breeding.ee/inspeksioon.php

PÕLLUMAJANDUSE REGISTRITE JA INFORMATSIOONI AMET

Narva mnt 3

51009 TARTU

Telefon: (07) 371 200

Faks: (07) 371 201

E-post: pria@pria.ee

web.pria.ee

VETERINAAR- JA TOIDUAMET

Väike-Paala 3

11415 TALLINN

Telefon: 605 1710

Faks: 621 1441

E-post: vet@vet.agri.ee

www.vet.agri.ee

VETERINAAR- JA TOIDUAMETI PIIRITEENISTUS

Väike-Paala 3

11415 TALLINN

Telefon: 605 6888

Faks: 605 6887

E-post: piir@vet.agri.ee

www.vet.agri.ee

JÄNEDA ÕPPE- JA NÕUANDEKESKUS

Jäneda

73602 JÄRVA MAAKOND

Telefon: (038) 98275

Faks: (038) 38198

E-post: onk@janeda.ee

www.janeda.ee/jonk/index.html

JÕUDLUSKONTROLLI KESKUS

Kreutzwaldi 48A

50094 TARTU

Telefon: (07) 387 700

Faks: (07) 387 702

E-post: keskus@reg.agri.ee

www.reg.agri.ee

TAIMSE MATERJALI KONTROLLI KESKUS

Teaduse 6

75501 Saku

HARJU MAAKOND

Telefon: 672 9112

Faks: 672 9113

E-post: info@tmkk.ee

www.tmkk.ee

VETERINAAR- JA TOIDULABORATOORIUM

Väike-Paala 3

11415 TALLINN

Telefon: 621 1453

Faks: 621 1453

E-post: lab@vet.agri.ee

www.vetlab.ee

EESTI MAAVILJELUSE INSTITUUT

Teaduse 13

75501 Saku

HARJU MAAKOND

Telefon: 604 1854

Faks: 604 1961

E-post: arvi.kallas@mail.ee

www.eria.ee

JÕGEVA SORDIARETUSE INSTITUUT

Aamisepa 1

48309 JÕGEVA

Telefon: (077) 66 901

Faks: (077) 66 902

E-post: jorgeva@jpb.ee

www.jpbi.ee

EESTI AGROBIOKESKUS

Rõõmu tee 10

51013 TARTU

Telefon: (07) 339 717

Faks: (07) 339 717

E-post: eabc@eau.ee

www.eau.ee/eabc