

EESTI ETTEVÕTJA JA TEMA SISSETULEK

Marin Randoja

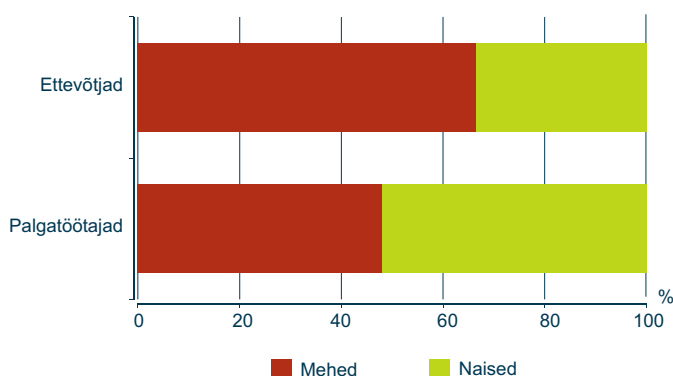
Ettevõtjad selle analüüsi mõistes on töötavad või ajutiselt töölt puuduvad inimesed, kes on määranud oma põhitööna ettevõtluse. Need on palgatöötaja(te)ga ettevõtjad ja talupidajad, üksikettevõtjad, palgatööjõuta talupidajad ja vabakutselised ning need otsese palgata töötajad pereettevõttes või talus, kes jagavad ettevõttest saadavat sissetulekut.

Üle poole ettevõtjatest palgatöötajateta

2004. aastal oli Eestis 44 500 ettevõtjat ja 554 100 palgatöötajat, mis teeb kogu tööealisest rahvastikust (16–74-aastased) vastavalt 4% ja 55% ning töötavast rahvastikust 7% ja 93%. Üle poole (58%) ettevõtjatest olid üksikettevõtjad, palgatööjõuta talupidajad ja vabakutselised ning ligi kolmandik palgatöötaja(te)ga ettevõtjad ja talupidajad. Otsese palgata töötajaid pereettevõttes või talus oli kümnendik kõigist ettevõtjatest.

Rahvastikustatistika andmetel oli 2004. aastal Eesti rahvastikust naisi 54% ja mehi 46%, palgatöötajatel oli naiste ja meeste suhe enam-vähem samasugune — naisi oli küll veidi vähem, 52% palgatöötajatest. Ettevõtlusega tegeles aga mehi kaks korda rohkem kui naisi. Ilmselt on mehed altimad võtma ettevõtlusega seotud riske, naised eelistavad stabiilsemat palgatööd. Selline naiste ja meeste suhe oli ka üksikettevõtjate ja palgatööjõuga ettevõtjate puhul, kuid palgata töötajate hulgas oli naisi 51% ja mehi 49%. Palgata töö pereettevõttes sarnaneb kõige rohkem palgatööle, sest see ei nõua nii suurt ettevõtlikkust.

Ettevõtjad ja palgatöötajad soo järgi, 2004



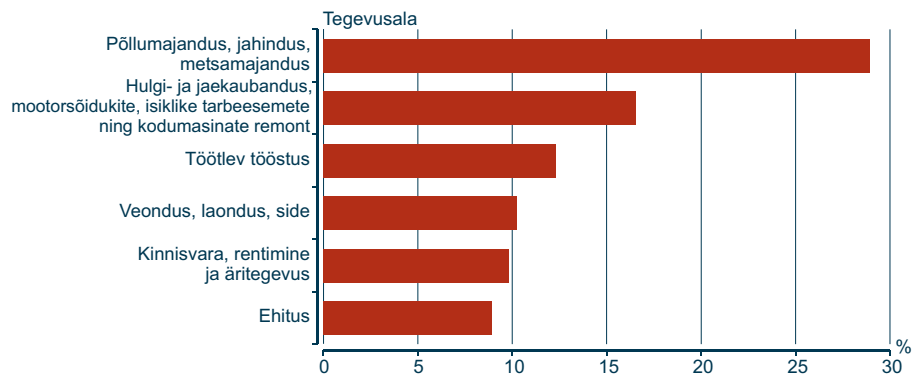
Põllumajandus, jahindus ja metsamajandus — ettevõtjate populaarseimad tegevusalad

Ettevõtjate peamised tegevusalad olid põllumajandus, jahindus ja metsamajandus (edaspidi *põllumajandus*), millega tegeles 29% kõigist ettevõtjatest. Ettevõtjatest 17% oli hõivatud kaubanduses ja tegeles mootorsõidukite, isiklike tarbeesemete ning kodumasinate remontimisega (edaspidi *kaubandus ja remontimine*). Populaarsed tegevusalad olid ka töötlev tööstus (12%), veondus, laondus ja side (10%), kinnisvara, rentimine ja äritegevus (10%) ning ehitus (9%).

Tegevusala valik erines palgatöötajatega ettevõtjatel ja üksikettevõtjatel. Palgatöötajatega ettevõtjatest tegeles 31% kaubanduse ja remontimisega ning 24% töötleva tööstusega. Üksikettevõtjate peamised tegevusalad olid aga põllumajandus (seal oli hõivatud 28% üksikettevõtjatest) ning kinnisvara, rentimine ja äritegevus.

Palgatöötajad tegelesid üldiselt samadel aladel kui ettevõtjadki. Erinevuseks oli siin haridus, tervishoid ja sotsiaaahoolekanne, kus oli hõivatud palju palgatöötajaid, kuid vähe ettevõtjaid. See on ka loomulik, sest Eestis on need valdkonnad enamikus riigi omanduses. Nendel aladel vajatakse palju palgatöötajaid (näiteks õpetajad, arstid) ja seal on enamasti raskendatud ettevõtjana töötamine. Palgatöötajate kolm kõige populaarsemat tegevusala olid töötlev tööstus (25% palgatöötajatest), kaubandus ja remontimine (12%) ning haridus (11%). Põllumajandusega tegeles vaid 4% palgatöötajatest.

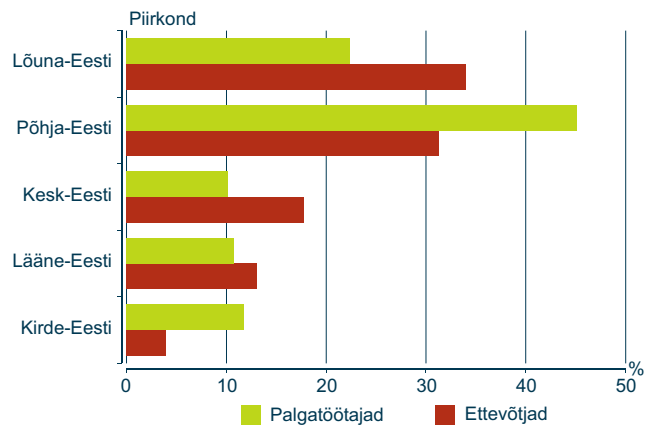
Ettevõtjate peamised tegevusalad, 2004



Kõige rohkem ettevõtjaid Lõuna-Eestis

Nii ettevõtjaid kui ka palgatöötajaid oli kõige enam Põhja- ja Lõuna-Eestis. Palgatöötajate arv oli neis piirkondades aga väga erinev: Põhja-Eestis elas 45% ning Lõuna-Eestis kõigest 22% palgatöötajatest. Selline jaotus on aga igati ootuspärane, sest ka Eesti tööjõu-uuringu andmetel on tööjõus osalemise määra kõrgeim Põhja-Eestis. Ettevõtjate arv Põhja- ja Lõuna-Eestis ei erinenud üksteisest nii suuresti: Lõuna-Eestis elas isegi veidi rohkem ettevõtjaid kui Põhja-Eestis. See võib olla tingitud sellest, et Lõuna-Eestis on raskem leida palgatööd, mis sunnib inimesi otsima teisi rahateenimisviise, sealhulgas tegelema ettevõtlusega. Samuti on seal soodsamad võimalused põllumajandusega tegelemiseks — oli ju ettevõtjate peamine tegevusala põllumajandus. Kõige vähem elas ettevõtjaid Kirde-Eestis ja palgatöötajaid Kesk-Eestis.

Ettevõtjad ja palgatöötajad piirkonna järgi, 2004

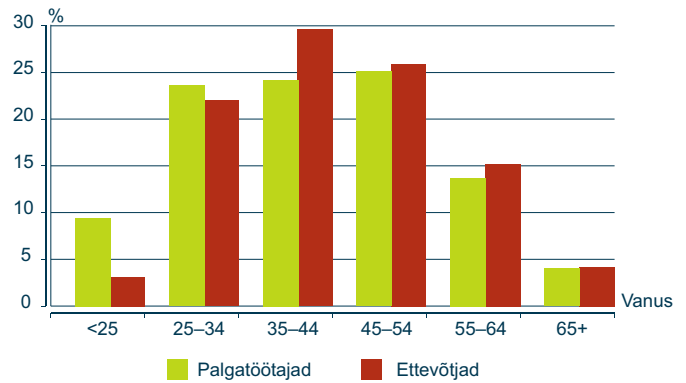


Ettevõtjate peamine tegevusala Lõuna-Eestis oli 2004. aastal põllumajandus, seal oli hõivatud kolmandik Lõuna-Eesti ettevõtjatest. Põhja-Eesti ettevõtjad aga tegelesid kõige rohkem kaubanduse ja remontimisega (24%). Palgatöötajate tegevusalad Lõuna- ja Põhja-Eestis ei erinenud.

Levinum leibkonnatüüp ettevõtjatel — kahe lapsega paar

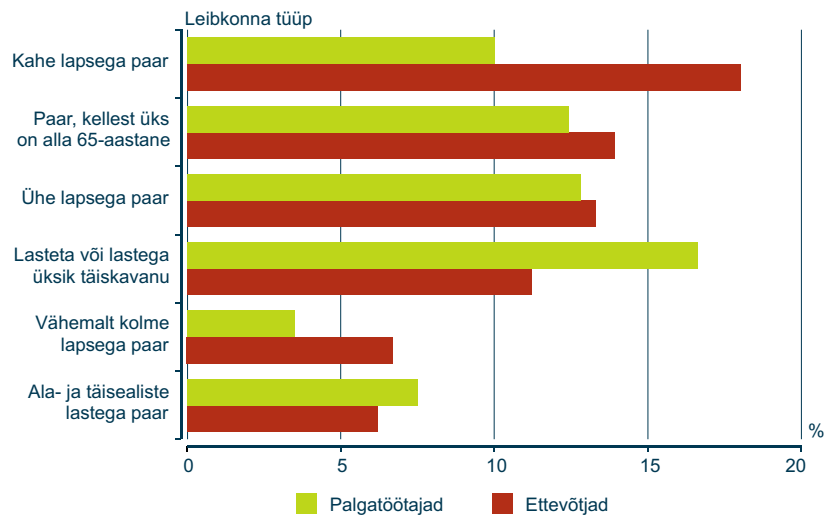
Palgatöötajad jaotusid 25–54-aastaste vahel üsna võrdset. Ka ettevõtjaid oli selles vanusevahemikus kõige rohkem, veidi tõusis esile vaid 35–44-aastaste vanuserühm, kuhu kuulus 29% ettevõtjatest. Alla 25-aastasi oli 9% palgatöötajatest, kuid ainult 3% ettevõtjatest. Niisiis alustatakse ettevõtlusega vanemas eas kui palgatöötajad. Alla 25-aastaste hulgas on palju kooli kõrvalt töötavaid (üli)õpilasi, enamikul neist pole aga oma ettevõtet, nad teevad palgatööd. Alates 45. eluaastast on ettevõtjate ja palgatöötajate vanusjaotus väga sarnane, töö lõpetamise ja pensionile mineku iga ei sõltu töö laadist.

Ettevõtjad ja palgatöötajad vanuse järgi, 2004



Kõige rohkem ettevõtjaid (18%) elas kahe lapsega paari leibkonnas. 14% ettevõtjatest elas koos alla 65-aastase kaaslasega ja neil ei olnud sõltuvaid lapsi. Palgatöötajad olid aga kõige sagedamini üksikvanemad või elasid päris üksi (ilma lasteta). Selliseid palgatöötajaid oli 17%. Palgatöötajatest 13% elas ühe lapsega paarina.

Ettevõtjad ja palgatöötajad leibkonna tüübi järgi, 2004



Ettevõtjad ja sissetulek

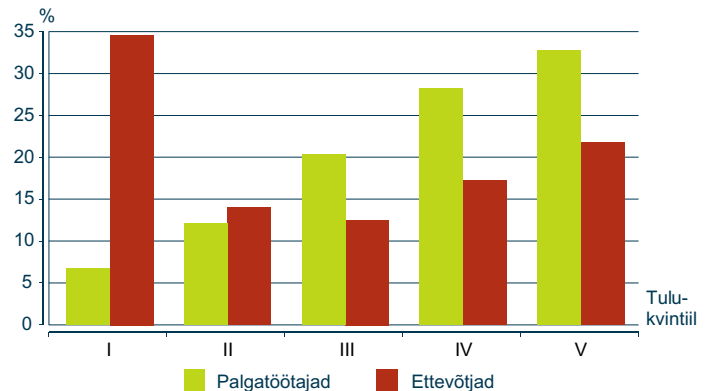
Leibkonna sissetulekut mõjutab kõige rohkem leibkonnapea sissetulek. Leibkonnapea on leibkonna täiskasvanud liige, kes toob leibkonda kõige suurema sissetuleku. Leibkonnades, kus leibkonnapeaks oli ettevõtja, oli keskmine sissetulek 2003. aastal 49 100 krooni ning mediaansissetulek 24 200 krooni tarbimisühiku ehk tarbija kohta. Kui leibkonnapeaks oli palgatöötaja, oli leibkonna keskmine aastasissetulek tunduvalt suurem — 64 400 krooni tarbija kohta ning mediaansissetulek kaks korda suurem kui ettevõtjast leibkonnapeaga leibkonnades.

Ettekujutuse sissetuleku jaotumisest ühiskonnas annavad tuludetsiilid ja -kvintiilid. Detsiilide leidmiseks tuleb tarbija kohta teenitud keskmine sissetulek jagada kümneks võrdseks osaks. Esimesse detsiili kuuluvad inimesed ühe kümnendiku väikseima sissetulekuga ning viimasesse detsiili ühe kümnendiku suurima sissetulekuga inimesed. Tulukvintiilide leidmiseks jagatakse sissetulek viieks. Aastal 2003 oli madalaima detsiili keskmine sissetulek tarbija kohta 7000 krooni aastas ning kõrgeimas detsiilis 162 400 krooni aastas. Madalaimas kvintiilis oli keskmine aastasissetulek 13 100 ning kõrgeimas kvintiilis 121 900 krooni tarbija kohta.

Et ettevõtjaid on valimisse sattunud suhteliselt vähe, ei pruugi detsiilipõhine jaotus päris õiged tulemused anda, mistõttu kasutati ettevõtjate ja palgatöötajate sissetulekute jaotumise jälgimiseks kvintiile. Ka selle lähenemisega saadi, et tarbija kohta teenitud sissetulek oli 2003. aastal ettevõtjatel väiksem kui palgatöötajatel. Ettevõtjad kuulusid peamiselt madalamatesse ja palgatöötajad kõrgematesse kvintiilidesse. Kõige rohkem — 35% ettevõtjatest kuulus esimesse kvintiili — nende keskmine sissetulek tarbija kohta oli kõigest 13 100 krooni aastas.

Kõige vähem oli ettevõtjaid kolmandas, keskmises kvintilis. Seega kuulusid ettevõtjad pigem äärmustesse — nende sissetulek oli kas väga väike või väga suur. Palgatöötajatest kuulus esimesse kvintiili kõigest 7%. Kvintiili suurenemisega palgatöötajate arv kasvas, jõudes 33%ni viimases kvintiilis. Niisiis said palgatöötajad pigem suuremat sissetulekut.

Ettevõtjad ja palgatöötajad tulukvintiilide järgi, 2003

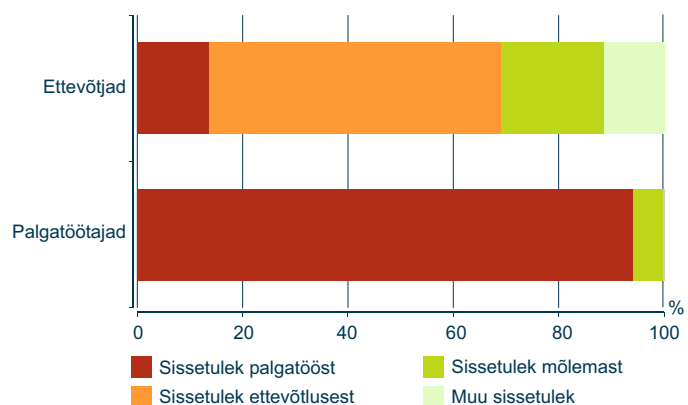


Ettevõtjad ja teine tulu

Peamine sissetulekuallikas on tavaliselt tulu teisest tegevusest. Kuidas erineb see ettevõtjatel ja palgatöötajatel? Palgatööst saadava sissetuleku hulka arvestatakse peale palga kõik lisatasud, preemiad ja muu tööandja makstud raha. Ettevõtlusest saadav kasum ja kahjum sisaldab rahalist sissetulekut nii registreeritud kui ka registreerimata ettevõtlusest. Sinna kuuluvad ka autoriõiguse tasud, honorarid ning lepingutasud loomingulise või teadusliku tegevuse eest. Analüüsis käsitletakse mõlemaid netosummadena.

Peale palgatöö võivad palgatöötajad tegelda ka ettevõtlusega ja ettevõtjad võivad saada palgatulu. Enamik palgatöötajatest (94%) sai oma teise sissetuleku vaid palgatööst, sissetulekut nii palgatööst kui ettevõtlusest sai 6% palgatöötajatest. 55% ettevõtjatest sai teist sissetulekut vaid ettevõtlusest, 19% neist sai lisaks sissetulekut ka palgatööst. Erinevalt palgatöötajatest oli ettevõtjate hulgas neid, kes ei saanud sissetulekut ei ettevõtlusest ega palgatööst. Selliseid ettevõtjaid oli 11%. Vaid palgatööst sai teist sissetulekut 14% ettevõtjatest. Üheks põhjuseks, miks ettevõtjad ei saanud ettevõtlusest sissetulekut, võib olla see, et selles analüüsis vaadatakse vaid rahalist sissetulekut. Kuid sissetulek võib olla ka mitterahaline. Sissetulek võib puududa ka seetõttu, et ettevõtja kulud ja tulud on mingil perioodil võrdsed.

Ettevõtjate ja palgatöötajate teise tulu liigid, 2003



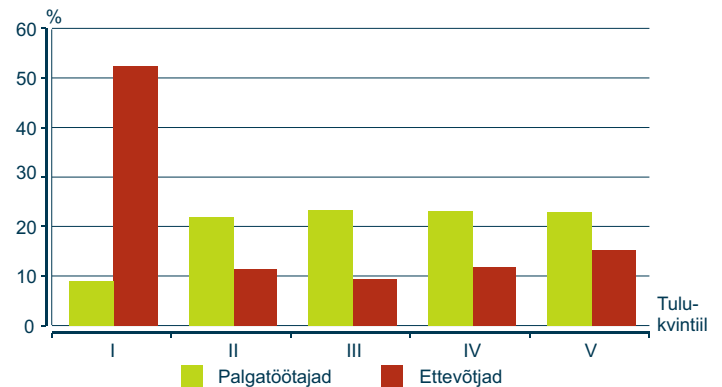
Ettevõtlusega tegeldes võib peale kasumi saada ka kahjumit, mis teeb ettevõtluse veelgi riskantsemaks. 59% ettevõtjatest suutis jääda aasta jooksul kasumisse, kuid 15% sai kahjumit ning 25% ettevõtjatest ei saanudki rahalist sissetulekut ettevõtlusest. Peale eespool loetletud põhjuste võib sissetuleku puudumise põhjuseks olla teenitud kasumi ettevõttesse investeerimine.

On üsna palju ettevõtjaid, kes saavad sissetulekut ka palgatööst. Palka koos ettevõtlusest saadud kasumi/kahjumiga nimetame teiseks tuluks. Keskmise ettevõtja sai 2003. aastal teist tulu 35 300 krooni ja mediaantulu 13 300 krooni aastas. Keskmise palgatöötaja teine tulu oli 64 100 krooni, mis oli peaaegu kaks korda suurem kui ettevõtjal, ning mediaantulu oli 3,5 korda suurem kui

ettevõtjal, ning mediaantulu oli 3,5 korda suurem kui ettevõtja mediaantulu. Jätame edasisest analüüsist välja need, kellel tõine tulu 2003. aastal puudus, ja vaatame vaid tulu saavaid töötajaid. Selline käsitlus võimaldab ettevõtjate ja palgatöötajate tulu vaadelda võrdsematel alustel, sest kui palgatöötajaid, kes ei saanud tulu, oli alla 1%, siis selliseid ettevõtjaid oli 11%. Sel juhul kasvas ettevõtjate keskmine tõine tulu 39 800 kroonini ja mediaantulu 20 000 kroonini aastas. Palgatöötajatel kasvas keskmine tulu vaid 100 krooni võrra, mediaantulu ei muutunud.

Nii nagu sissetulekud, jagame töötavate inimeste tõise tulu kvintilidesse. Keskmine tulu madalaimas kvintilis oli 8600 ja kõrgeimas kvintilis 146 200 krooni aastas. Ettevõtjate jaotus kvintilidesse oli sarnane sissetuleku jaotusega. Ka siin kuulus kõige rohkem ettevõtjaid esimesse kvintiili — 52%. Palgatöötajaid oli seal ainult 9%. Kõige vähem ettevõtjaid oli keskmises kvintilis. Kui sissetuleku puhul suurenes palgatöötajate arv kvintiili kasvuga, jäi siin see pärast esimest kvintiili samaks — igas kvintilis oli umbes 20% palgatöötajaid.

Ettevõtjad ja palgatöötajad tõise tulu kvintilide järgi, 2003



36% ettevõtjatest elas vaesuses

Vaeseks peetakse inimest, kelle sissetulek leibkonna tarbimisühiku ehk tarbija kohta jääb alla 60% riigi mediaansissetulekust. Seda piiri nimetatakse vaesusriski piiriks. Eestis oli 2003. aastal vaesusriski piir 23 300 krooni. Sellest madalamat sissetulekut sai 22% elanikest. Ettevõtjate hulgas oli vaeste protsent rohkem kui viis korda suurem kui palgatöötajatel. Aastal 2003 elas 36% ettevõtjatest vaesuses, see tähendab nende aastasissetulek leibkonna tarbimisühiku kohta oli väiksem kui 23 300 krooni. Palgatöötajatest elas allpool vaesusriski piiri kõigest 7%. Ettevõtjatest ja palgatöötajatest elas vaesuses rohkem naisi kui mehi.

Mõisteid

Palgatöötaja(te)ga ettevõtja on ettevõtte, töökoja, poe, büroo jms omanik, kes kasutab pidevalt vähemalt üht palgatöötajat. Ajutine (hooajaline) palgatöö kasutamine isikut veel palgatöötajatega ettevõtjaks ei muuda. Palgatöötajatega ettevõtjaks ei loeta ka ettevõtte palgatöötajast direktorit.

Palgatöötajaga talupidaja on isik, kes peab talu, kus pidevalt töötab vähemalt üks palgatud töötaja (ei ole oluline, kas talu on ametlikult registreeritud või mitte). Otsese palgata töötavad pereliikmed ega sugulased ei ole palgatöötajad.

Üksikettevõtja ehk palgatöötajateta ettevõtja on isik, kes tegeleb oma töö saaduse (teenuse või toote) müümisega ja tal on selleks vajalikud tootmisvahendid (ei ole oluline, kas sellise üksikettevõtja tegevus on ametlikult registreeritud või mitte).

Palgatöötajata talupidaja on isik, kes peab talu, kus ei tööta pidevalt palgatöötajad (ei ole oluline, kas talu on ametlikult registreeritud või mitte).

Vabakutselisteks nimetatakse neid, kellel on ilma kellegi juures palgal olemata mingi vaimse tegevusega amet (nt kunstnik, kirjanik), millega ei kaasne oma ettevõtet (ruume, maad, seadmeid). Vabakutseline ei ole juhutööga leiba teeniv palgaline.

Palgata töötajad pereettevõttes, talus on need, kes töötavad oma perele kuuluvas ettevõttes või talus ilma otsest palka saamata (jagavad ettevõtte või talust saadavat sissetulekut, ka mitterahalist). Siia alla ei kuulu vabatahtlik töö ega tegevus.

Palgatöötaja on isik, kes on hõivatud täis- või osajätatööga asutuses, ettevõttes või muu tööandja heaks. Töö eest tasutakse kas rahas või natuuras. Selles analüüsis on palgatöötajad (nagu ettevõtjadki) määratud põhitöökoha järgi.

Hõivatud on need, kes töötasid küsitlusele eelnenud nädalal vähemalt ühe tunni. Hõivatud on ka ajutiselt töölt puuduvad isikud, kes on kindlad, et saavad hiljem tööle tagasi pöörduda.