

# KOOLITUS SOTSIAALSE TÕRJUTUSE VASTU

## Eesti raport

### SISUKORD

<b>SISSEJUHATUS</b> .....	<b>3</b>
UURIMISE EESMÄRGID .....	4
MÕISTED .....	4
<i>Kutsehariduse määratlemine sotsiaalse tõrjutuse vastase faktorina</i> .....	6
UURIMISE MEETOODIKA .....	7
<i>Peamised uurimused sellel teemal</i> .....	7
<i>Andmete allikad ja piirangud andmete kogumisele</i> .....	7
<i>Meetod</i> .....	8
<b>KONTEKST</b> .....	<b>8</b>
RAHVASTIK .....	8
<i>Piirkond, kus inimesed elavad</i> .....	8
<i>Elanikkonna vanuseline koosseis</i> .....	9
<i>Elanikkonna rahvuslik koosseis</i> .....	9
PEREKONNAGA SEOTUD STATISTIKA.....	9
<i>Abielud</i> .....	9
<i>Lahutused</i> .....	10
<i>Sünnid</i> .....	10
LAPSED.....	10
<i>Kaks arvestusviisi</i> .....	10
<i>Lapsed leibkondades</i> .....	11
TÖÖTURU ARENGUD .....	11
<i>Tööhõive</i> .....	12
<i>Tööpuudus</i> .....	13
SOTSIAALSE TÕRJUTUSE RISKI SUURENDAVAD FAKTORID JA PROTSESSID .....	15
<i>Tööpuudus ja sellega seonduvad faktorid</i> .....	15
<i>Vaesus ja sellega seonduvad faktorid</i> .....	17
LAIEMATE RISKIRÜHMAD IDENTIFITSEERIMINE .....	17
<b>RISKIRÜHMAD ANALÜÜS</b> .....	<b>20</b>
VAESUSES OLEVAD LASTEGA LEIBKONNAD .....	20
TÖÖTUD JA HEITUNUD INIMESED .....	22
RISKI ALARÜHMAD .....	23
EBASOODSAD PIIRKONNAD .....	24
SOTSIAALSET TÕRJUTUST TAKISTAVATE KUTSEHARIDUSEGA SEOTUD PROJEKTIDE SIHTRÜHMAD.....	25
KUTSEHARIDUSE POTENTIAAL SIHTRÜHMADALE .....	25
<b>TEGEVUSKAVA SÄTTED</b> .....	<b>26</b>
AVALIKKUSE TEADLIKKUSE TÕSTMINE.....	26
TEGEVUSED TÖÖHÕIVE, TÖÖTURU JA KUTSEHARIDUSE VALDKONNAS.....	26
SEADUSANDLIKUD SÄTTED SOTSIAALSE TÕRJUTUSE ALAGRUPPIDELE.....	28
<i>Riskirühm 1: Töötute ja heitunud vanemate lapsed</i> .....	28
<i>Sihtgrupp: töötud, heitunud ja mitte kunagi töötanud vanemad</i> .....	29
<i>Riskirühm 2: Lapsed ja noored</i> .....	30
KOOLITUS JA TÖÖHÕIVE (RIIKLIKUD MEETMED).....	31
KUTSEHARIDUSEGA SEOTUD MEETMED JA PROGRAMMID (KODANIKUÜHISKOND).....	31
SOOVITUSED TEGUTSEMISEKS .....	32
<b>RISKIRÜHMAD KÄSITLEMISE METOODIKAD</b> .....	<b>33</b>

EFEKTIIVNE KUTSEHARIDUSEGA SEOTUD PRAKTIKA .....	33
<i>Algatused rohujuuretasandil</i> .....	33
<i>Riigi ja kohalike omavalitsuste algatused</i> .....	34
HINNANG MEETODITELE, MEETMETE LE JA INSTRUMENTIDELE .....	35
<i>Aktiivsed ja passiivsed tööturupoliitikad</i> .....	35
<i>Kutseharidus</i> .....	35
<i>Riigi Tööhõiveametid</i> .....	35
<i>Ärimaailm</i> .....	36
TÖÖHÕIVE JA KOOLITUS SOTSIAALSE TÕRJUTUSE VASTU: UUED NÄGEMUSED .....	38
<b>ESIALGNE PROJEKTITTEPANEK.....</b>	<b>41</b>
ETTEPANEKU ÜLDJONED.....	41
PRIORITEETSSED RISKIRÜHMAD .....	41
SOOVITUSED EDASISEKS TEGEVUSEKS.....	42
<i>Poliitilised sätted ja sotsiaalkaitse</i> .....	42
<i>Institutsioonid</i> .....	42
<b>VIIDATUD JA KASUTATUD ALLIKMATERJAL .....</b>	<b>44</b>
<b>RAPORTIT ETTEVALMISTANUD MEESKOND.....</b>	<b>45</b>
<b>LISAD .....</b>	<b>46</b>
<i>Tabel 1. Rahvaarv 1.jaanuaril, 1986-1999</i> .....	46
<i>Tabel 2 Alalised elanikud maakonniti aasta alguses, 1994-1999 (andmed aastatest 1989-1993 puuduvad)</i> .....	46
<i>Tabel 3. Alaliste elanike jagunemine sooliselt ja vanuselisel, 1998-1999</i> .....	47
<i>Tabel 4. Elanikkonna rahvuslik koosseis aasta algul, 1989-1999</i> .....	48
<i>Tabel 5. Leibkonna keskmine suurus ja koosseis, 1999.a. II kvartal</i> .....	49
<i>Tabel 6. 15-74-aastased, tööjõu staatuse järgi, 1998.a. II kv, 1999.a. II kv (tuhandetes)</i> .....	50
<i>Tabel 7. Meeste ja naiste tööga hõivatus majandussektorite kaupa (aasta keskmine, protsent), 1989-1998</i> .....	50
<i>Tabel 8. Naiste ja meeste majandusliku aktiivsuse määr, vanuses 25-34, kõrgeima haridustaseme järgi, II kv 1999*</i> .....	51
<i>Tabel 9. Meeste ja naiste tööhõive tase, vanuses 15-19, 1989-1998</i> .....	51
<i>Tabel 10. Meeste ja naiste pikaajalise (12 kuud ja rohkem) töötuse määr %-na tööpuudusest, 1989-1998 (aasta keskmine, %)</i> .....	52
<i>Tabel 11. Üksikisiku vaesuse kihiline struktuur, 1997 (%)</i> .....	53
<i>Tabel 12. Vaesuse tasemed leibkondade tüübi järgi, 1997 (%)</i> .....	53
<i>Tabel 13. Organisatsiooni kuuluvuse arv vanuse, hariduse, majandusliku staatuse ja sissetuleku aste (% 18-aastastest ja vanematest)</i> .....	54
<i>Tabel 14. Huvitatus poliitikast, vanuse ja tööga hõivatusse staatuse järgi (% 18aastastest ja vanematest)</i> .....	55
<i>Tabel 15. ÜRO' Inimarengu indeks (IAI), 1991-1997*</i> .....	55
<i>Tabel 16. Sissetuleku jaotumine: Gini koefitsent</i> .....	55
<i>Tabel 17. Õpilaste arv haridusasutustes, 1998, õppeaasta algul (%)</i> .....	56
<i>Tabel 18. Sotsiaaltoetused allikate kaupa % sisemajanduse koguproduktist, 1993-1998</i> .....	56

## SISSEJUHATUS

Eesti inkorporeeriti Nõukogude Liitu 1940.a. ühe Nõukogude Sotsialistliku Vabariigina ja ta jäi selle mõju- ja jõusfääri kuni 1991.aastani, mil ta kuulutas ennast taas iseseisvaks. Uus demokraatlik riik on kohanud tõsiseid raskusi samaaegsel reformide läbiviimisel ja kõrge sotsiaalse sidususe tagamisel. Kuna panus on tehtud majanduse arengule, on inimarengul alles teine prioriteet.

Omariikluse taastamine, üleminek turumajandusele ja kodanikuühiskonna ülesehitamine pole teinud lõppu mitte ainult teatud tüüpi poliitilisele ja majanduslikule süsteemile, vaid ka teatud tüüpi heaoluriigile. Kogu majanduse restruktureerimine viis sisemajanduse koguprodukti (SKP) languseni ja elanikkonna reaaltulu vähenemine on märgatavalt vähendanud sotsiaalhoolekande teenuste eelarvet. Mitut liiki teenuseid on vähendatud, sotsiaalmaksu summade vähenes kasv viimastel aastatel ei ole suutnud kompenseerida inflatsiooni kadusid.

Vajadus sotsiaalabi järele on kiiresti kasvanud. Samal ajal toetub uus kord ja sotsiaalpoliitika rohkem inimeste enda algatusele. Turumajanduse põhimõtete rakendamine on esitanud väljakutse ehitamiseks uut sotsiaalkindlustuse süsteemi, kus inimese enda vastutus, jõupingutused ja eneseabi mängivad tähtsamat rolli omaenese heaolu ressursside loomisel igapäevaeluga paremaks toimetulekuks.

Majanduse restruktureerimine ja langus tootmises on märkimisväärselt mõjutanud tööturгу. Eestis langes töötuse määr 8% võrra aastatel 1989-1993 ja moodustas 6.5% tööealisest elanikkonnast avatud töötuse keskmisena (tööotsijad) riigis 1994.a. Toimunud on muutused kultuurkapitalis – üldistes suhtumistes, tõekspidamistes, orientatsioonis ja käitumises ning teadmiste esitatakse uusi nõudmisi. Sotsiaalse stressi kõrge tase – muutuvast tegelikkusest ja uutest sotsiaalsetest probleemidest (töötus, vaesus, kriminogeensus, terviseprobleemid) tingitud psühho-sotsiaalne stress on sotsiaalse sidususe pinge alla pannud.

1992.aastal kulutas 63% leibkondadest, kes osalesid Eesti leibkondade eelarve uuringus, rohkem kui poole oma sissetulekust ainult toidule ja teiste vajaduste rahuldamine oli äärmiselt piiratud (Kutsar&Trumm 1993). Kolme aastaga (1995) näitas trend mõningat paranemist, kuid ikkagi jäid pooled leibkonnad sotsiaalse ja materiaalse deprivatsiooni tingimustesse (Trumm 1996). Praeguseks moodustab möödapääsmatute kulutuste osakaal leibkondade eelarves ikka veel keskmiselt rohkem kui kaks kolmandikku.

1997.aastal elas Eestis peaaegu üks viiendik elanikkonnast otseses vaesuses, peaaegu kolmandik leibkondadest (kolm madalamat detsiili) elasid alla vaesuspiiri ja peaaegu pooled leibkondadest (viis madalamat tuludetsiili) elasid kas vaesuses või vaesusohus (Vaesuse vähendamine... 1999). Eneseabi mentaliteedi puudumine ja sotsiaalse stressi kõrge tase on maha surunud inimeste enda aktiivsuse ja ettevõtlikkuse ja on jätnud inimesed passiivselt abi ootama. Kõik see loob selged eeltingimused sotsiaalseks desintegratsiooniprotsessiks ühiskonnas, ikka veel madala tootmistaseme tõttu majanduses ja inimarengu nõrkuse tõttu, mida peegeldavad sotsiaalse riski kõrge ohuga rühmad.

Sotsiaalne sidusus ja sotsiaalselt tõrjutute (re)integratsiooni vajadus tuli kõigepealt esile Eesti Inimarengu Aruandes, välja antud UNDP rahvusliku esinduse poolt 1997.a. Aruanne osutas paljudele sotsiaalselt lagundavatele jõududele, nt süvenev vaesus, töötuse laienemine, pikaajaliste töötute arvu kasv, illusioonide kadumise ja võõrandumise märgid rahvastiku hulgas.

#### UURIMISE EESMÄRGID

1. Esitada taustainformatsioon riigi kohta sotsiaalse tõrjutuse protsessi seisukohalt
2. Määrata kindlaks sotsiaalse tõrjutuse kontseptsioon ja sellega seonduvad mõisted
3. Määrata kindlaks ebasoodsas olukorras olevad rühmad, mis kalduvad sotsiaalsele tõrjutusele
4. Esitada ülevaade riigi tegevustest leevendamaks sotsiaalset tõrjutust
5. Määrata kindlaks prioriteetsed sihtrühmad ebasoodsas olukorras olevatest rühmadest, kellega tegeleda, ja tegutsemisviisid
6. Koostada projektikavand sihtrühmade (re)integreerimiseks

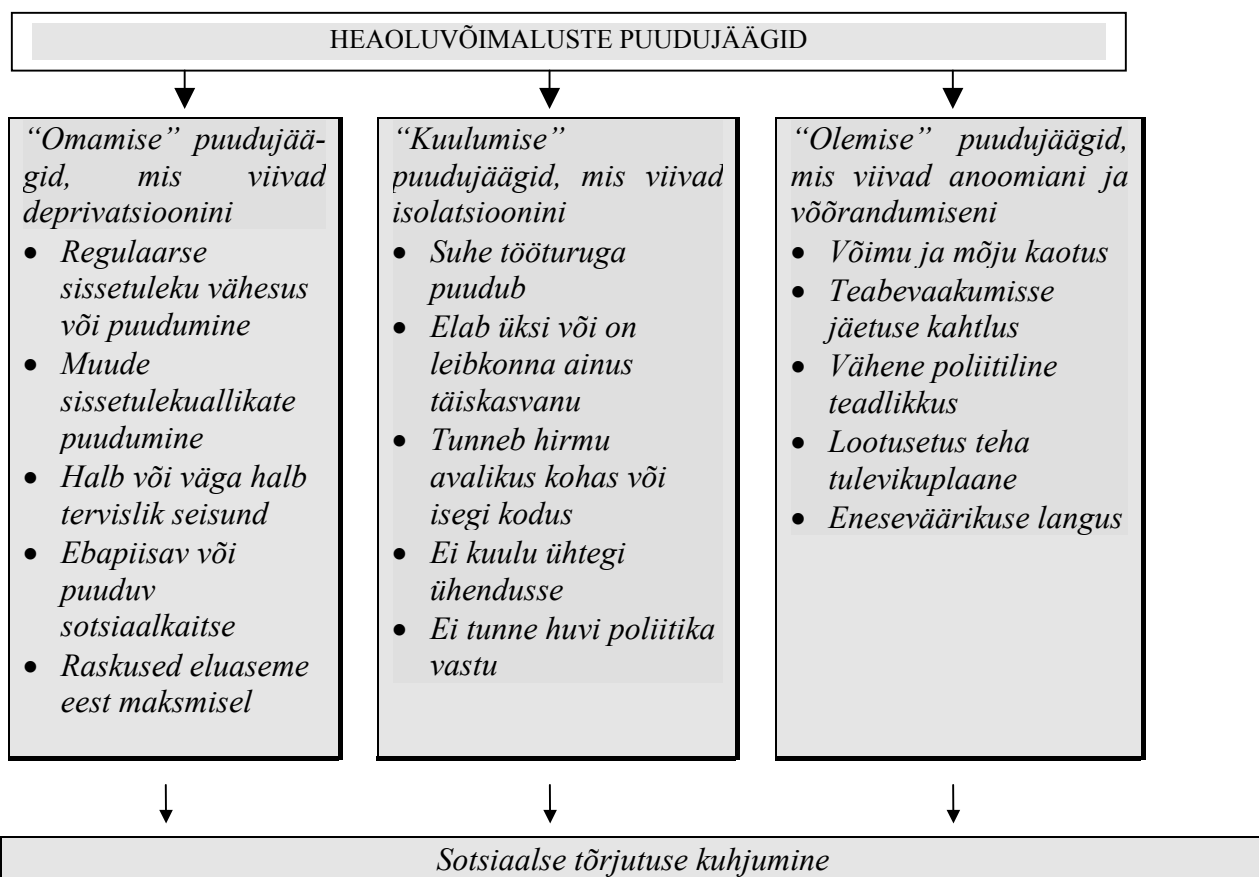
#### MÕISTED

Sotsiaalne sidusus ja eraldatus on sotsiaalse integratsiooni kaks poolust. Sotsiaalne sidusus peegeldab selle ühiskonna arengupotentsiaali ja funktsionaalsust, kuid eraldatus kannab märki funktsionaalsuse vähenemisest ja sotsiaalsest desintegratsioonist. Desintegratsiooni vastandprotsess – on reintegratsioon, st kogu piirkonna, rühma leibkondade või üksikisikute, kes erinevatel põhjustel on ühiskonnas muutunud tõrjututeks, osaluse taastamine sotsiaalses võrgustikus.

Inimesed on sotsiaalselt tõrjutud, kui nad ei ole piisavalt integreeritud ühiskonda. Samuti on nad langenud välja vastastikuse solidaarsuse ja vastutuse ulatusest. Duffy (1999) järgi, viitab sotsiaalne tõrjutus piiratud rahalistele vahenditele, kuid laieneb samuti tõrjutuseni suhete, normide ja väärtuste võrgustikust. See hõlmab mitte ainult madalaid materiaalseid vahendeid, vaid ka võimetuse efektiivselt osaleda, võõrandumise ja distantseerumise tavaühiskonnast ning õiguste eitamise.

Sotsiaalne tõrjutus on laiem mõiste kui vaesus, hõlmates mitte ainult materiaalsed vahendid, vaid ka võimaluse puudumise osaleda efektiivselt majanduslikus, sotsiaalses, poliitilises ja kultuurielus ja mõnede kirjelduste järgi ka võõrandumise ja distantseerumise tavaühiskonnast. Rääkides sotsiaalse tõrjutuse põhjustest, näeb Euroopa Liit seost avalikkusele suunatud poliitika ja selle nõrkustega. Teisest küljest on *tõrjutuse protsessid väljasorteerimise protsessid, kus tööturg ja koolitus, aga ka ümberõpe omavad võtmerolli.*

Kutsar (1997) on esitanud sotsiaalse tõrjutuse mudelid NORBALT'i eluolu uuringu (1994) andmete põhjal, rakendades heaoluvõimaluste kaotuse mudelit sotsiaalse tõrjutuse protsessi allikana (joonis 1).



Joonis 1. Heaoluvõimaluste puudujääkide kuhjumine sotsiaalse tõrjutuse allikana (kohandatud: Kutsar 1997).

Kutsari poolt tehtud analüüs tõestas, et naised, madala haridustasemega (põhi- või madalam haridus) inimesed ja noored, alla 30-aastased inimesed, aga ka pensionärid koguvad suhtelise sotsiaalse tõrjutuse kõrgeima riskikoorma.

*Töökohakaotus ja võimetus siseneda tööturule on võtmefaktorid tõrjutuse mõõdetes – sotsiaalse deprivatsiooni, isolatsiooni ja võõrandumise üle otsustamisel. Töölt kõrvalejätetus on kogu sotsiaalse tõrjutuse protsessi alguseks. Töötuse mõjusid võib käsitleda leibkonna, töötuse kestvuse, töötute riskirühma kuulumise ja valitsuse vastumeetmete (k.a. sotsiaalkaitse süsteem) kontekstis.*

Töötus tähistab sissetuleku, staatuse, eesmärgi, kontaktide, kuulumise ja tähtsuse tunde kaotamist, otsuste ulatuste vähenemist, stigmat ja alandust. Töötus on keskne ja tõukab inimesi deprivatsiooni suunas ja vaesusele. Kuigi töötuse tase ei ole Eestis talumatult kõrge, tähendab töötus tihti absoluutset vaesust töötutele isikutele madalate elustandardite ja piiratud sotsiaalkindlustusvõrgu tõttu. Töötus (tähendades ka julguse kaotamise protsessi) loob seetõttu suure vaesuse ja sotsiaalse tõrjutuse riskiohu.

*Vaesus* – mida mõistetakse sotsiaalse deprivatsioonina, on kõige lähem sotsiaalse tõrjutuse mõistele, kui seda mõõdetakse inimeste ressursidele juurdepääsu mõistes ja nende ühiskonnas osalemisega. Inimesed võivad mitte olla vaesed selle sõna absoluutses tähenduses, kuid nad

võivad end leida olukorrast, kus nad on tõrjutud ühiskonna igapäevaelust ja üldistest standarditest.

*Vaesus ja töötus on kõige mõjukamad faktorid, mis määravad ühiskonna sotsiaalse desintegratsiooni protsessi. Vaesus, nagu ka töötus, toodab sotsiaalset tõrjutust, mis peegeldub mõne elanikegrupi vähenenud suutlikkuses või motivatsioonis mõjutada ja osaleda sotsiaalse rikkuse jaotamises.*

Vaesuse ja töötuse eeltingimusteks, mis viivad sotsiaalse tõrjutuseni, on:

- *Madal inimkapital või suutlikkus seda kasutada* (madal haridustase, kutsehariduse puudumine, puue, krooniline haigus või põdurus, mitteametlik hooldajakohustus kodus, mis ei võimalda pidada tulusat töökohta jne, peegeldudes madalas konkurentsivõimes tööturul ja karjääriredelil), aga ka
- *Madalad piirkondlikud ressursid* (madal tööhõive piirkonnas, millega kaasneb
  - Nõrk regionaalpoliitika,
  - Nõrgad ametiühingud,
  - Ebaefektiivne sotsiaalkaitse süsteem,
  - Puudulik, mittekättesaadav või mittevõimaldatav haridus- ja koolitussüsteem jne) ja
- *Ebasoodsad subjektiivsed faktorid* (madal eneseväärikus, motivatsiooni kaotus/puudumine, olukorraga leppimine, sotsiaaltoetuste ja potentsiaalse palgasissetuleku vaheline kauplemine).

*Sotsiaalne (re-)integratsioon – suhete võrgustikus osalemisena (või selle taastamisena). Duffy (1999) on identifitseerinud inimeste ja rühmade sotsiaalellu integreerumise kolm dimensiooni. Need on riik, majanduslikud turud (nt. tööturg) ja kodanikuühiskond (eraelu mitteriiklikud organisatsioonid – perekonnad ja isiklikud võrgustikud, ümbruskond ja rohujuure tasandil vabatahtlikud organisatsioonid). Näiteks, illegaalid või korrapäratu staatusega inimesed, sõltlased, endised seaduserikkujad omavad nõrka või ei oma üldse sidet riigiga; madala kvalifikatsiooniga, diskrimineeritud, põdura tervisega, puuetega, hooldaja-kohustustega inimesed omavad vähest või ei oma mingit sidet tööjõuturuga; vanemad inimesed, isoleeritud maaelanikud, narkomaanid, orvud, vangid, endised vangid, psühhosotsiaalsete probleemidega lapsed ja täiskasvanud omavad kõige sagedamini nõrka või ei oma üldse sidet isiklike võrgustikega. Kui ainult üks neist seostest jääb ebapiisavaks, hakkab arenema sotsiaalse tõrjutuse protsess. Teisest küljest, inimese staatuse taastamine tööjõuturul on otsustavaks aktiveerivaks faktoriks, mis määrab ära positiivse arengu inimese ja riigi, aga ka kodanikuühiskonna struktuuride suhetes.*

*Kutsehariduse määratlemine sotsiaalse tõrjutuse vastase faktorina*

Sotsiaalne tõrjutus on kihiline protsess. Kõik sotsiaalselt tõrjutud ei ole ühtemoodi tõrjutud, raskusaste sõltub määravate faktorite kogumist. Mida suurem on erinevate faktorite osakaalu arv, mis tõrjub inimesed ühiskonnast kõrvale, seda tõsisem on tõrjutus ja seda rohkem tuleb sekkuda, et neid ühiskonda tagasi tuua. Üldiselt võttes sisaldavad tõrjutute tagasitoomise vahendid erinevaid suutvuse suurendamise meetmeid, et ületada tõrjutuse faktorite koormat. Enamasti tähendab suutvuse suurendamine koolitust igapäevaoskuste ja professionaalsete oskuste vallas, millega kaasneb toetav ümbrus.

*Tõrjutute tagasipöördumisel tuleks peamiselt keskenduda mittetöötavate inimeste, kes on kogenud tagasilööke tööotsingutel, suutvuse suurendamisele. Haridus, koolitus ja ümberõpe on vahendavad faktorid tööturule sisenemise või oma positsiooni taastamise protsessis.*

Me vajame erinevaid interventsioonistrateegiaid, et jõuda rühmadeni, kellel puudub töö:

- Nende jaoks, kes pole kunagi töötanud (peamiselt on need noored inimesed, kuid ka naised, kes on lastega kodus olnud, samuti alaealised, kes on vanglast vabastatud jne);
- Nende jaoks, kes on olnud töötud vähem kui 12 kuud;
- Ja pikaajaliste töötute jaoks (inimesed, kes on olnud ilma tööta rohkem kui 12 kuud).

Võtmeküsimused on siin tihedalt seotud koolituse ja ümberõppe uute strateegiatega: eesmärgistamine, meetodid töötute ja tööotsijate vajaduste rahuldamiseks, tööjõuturu nõudmised, majanduse rerstruktureerimine jne. Reeglina, mida suurem on inimese sotsiaalse tõrjutuse koorem, seda rohkem tuleb nende suutvust suurendada eesmärgiga taastada ja ka arendada inimese konkurentsivõimet tööturul ja tõsta tema töölerakendamise võimalusi.

#### UURIMISE MEETOODIKA

##### *Peamised uurimused sellel teemal*

- NORBALT eluolu uuring 1994 ja 1999 – vt. Kutsar 1997; Eluolu Eestis 1999 – trükis;
- UNDP Eesti inimarengu aruandes 1997 teemale pühendatud peatükk (vt ka: [www.ciesin.ee/undp/nhdr.html](http://www.ciesin.ee/undp/nhdr.html))
- Eesti leibkondade sissetulekute ja kulutuste monitooring (viiakse läbi alates 1995 Eesti Statistikaameti poolt) ja sellega seotud vaesuse uuring (Vaesuse vähendamine... 1999; erinevates ajakirjades avaldatud artiklid)
- Tööjõu-uuring (monitooring) aja sellega seotud tööhõive ja töötuse uurimine (Eesti tööjõuturg... 1999; Eamets 2000; erinevates ajakirjades avaldatud artiklid).

##### *Andmete allikad ja piirangud andmete kogumisele*

Käesolev raport kasutab erinevate sotsiaalsete uuringute, poliitiliste dokumentide ja aruannete andmeid. Peamised allikad on Eesti tööjõu-uuring ja Eesti leibkondade sissetulekute ja kulutuste uuring, mõlemat viib ellu Eesti Statistikaamet. Eesti Statistikaameti Eesti eluolu uuring (NORBALT I ja II) (1994 ja 1999) annab andmeid elanikkonna igapäevaelu kohta, kaasa arvatud sotsiaalse tõrjutuse ja võõrandumise analüüsid. Riskide hindamisel ja sihtrühmade identifitseerimisel kasutatakse ka teisi samateemalisi uuringuid ja aruandeid (vt: *Taustmaterjal ja viited*).

Käesoleval hetkel on teoksil aasta 2000 Rahvaloendus, kuid värsked andmed ei ole veel kättesaadavad. Seetõttu on käesolevas raportis esitatud rahvastiku-andmed ametlikult avaldatud Eesti Statistikaameti poolt ja põhinevad eelmise Rahvaloenduse (1989) andmete ümberarvutamise standardmeetodil. Nende rohkem kui kümne aasta jooksul on Eesti üleelanud kõrge migratsiooni riigist välja (hinnangute kohaselt, u.10% elanikest, k.a. halvasti

dokumenteeritud sõjaväeline migratsioon), tegelik elanike arv võib-olla mõnevõrra madalam hinnangutest.

Kõige suuremad raskused andmete leidmisel on seotud marginaalsete rühmadega, nt noored koolis mittekäijad, endised vangid, tänavalapsed, kodutud. Kaasneva raskusena tegeletakse sotsiaalse tõrjutuse kui sotsiaalse nähtuse ja probleemiga peamiselt teoreetilisel tasandil (vt Kutsar 1997; Eesti inimarengu aruanne 1997), siiani ümbritseb teemat vähene avalikkuse ja poliitikute teadlikkus. Seetõttu puuduvad ka poliitilised dokumendid (tegevuskavad jne), mis oleksid otseselt suunatud sotsiaalse tõrjutuse leevendamisele. Sotsiaalset (re)-integratsiooni protsessi, millega tegeleda, nähakse peamiselt mitte-eestlaste integreerimisena (nt Kirde-Eesti Arengukava; Uurimisprogramm VERA jne). Samuti puudub teadlikkus lastest kui sotsiaalsest rühmast ja sotsiaalse tõrjutuse riskidest, puudu on tegevussuundadest laste sotsiaalse tõrjutuse riski ennetamisest ja leevendamisest. Esimest korda tõsteti esile laste vaesus UNDP poolt algatatud vaesuse vähendamise projekti raames (Vaesuse vähendamine...1999) ja lapsi vaadeldi kui eraldi sotsiaalset rühma ÜRO lapsi käsitlevas raportis *Eesti lapsed* (2000).

### *Meetod*

Sotsiaalselt tõrjututele lähenemisel peame lähtuma kahest tõrjutuse determinandist – *töötusest ja vaesusest*, mõlemal on palju jõudu, et ühelt poolt eraldada inimesi ühiskonnaelust ja teiselt poolt leevendada tõrjutute olukorda (vt: Kutsar 1997). Me peame üle vaatama sotsiaalkaitse algatused leevendamaks töötust ja vaesust ja identifitseerima nende kahe nähtuse riskifaktorid. Järgmise sammuna identifitseeritakse riskirühmad, vaadatakse üle interventsiooni sihtrühmad ja näidatakse viisid, kuidas sotsiaalselt tõrjutuid kutsehariduse meetmete abil tagasi tuua.

Kuigi töötuks muutumisel, suutmatusel tööturule siseneda või vaeseks olemisel on palju individuaalseid determinante (riskifaktoreid) paralleelselt teiste individuaalsete faktorite abil otsustamisega, tuleb vaesust hinnata leibkonna kontekstis (nt sissetuleku jaotamine, leibkonna koostis). Me peame otsustama leibkondade riskide üle sotsiaalselt tõrjutuks saada, keskendades tähelepanu lastele kui leibkondade ülalpeetavatele liikmetele. Siin on vaja hinnata laste riske sotsiaalselt tõrjutuks muutuda (töötud vanemad, leibkonna vaesus) ja pakkuda meetodit, mis leevendaks riski, pakkudes töötutele vanematele kutsehariduse võimalusi, et nad saaksid tööturule naasta.

## **KONTEKST**

### **RAHVASTIK**

Eesti Statistikaameti andmete kohaselt elas 1. jaanuaril 1999.a. Eestis 1 445 580 inimest. Nagu näha, on rahvaarv üleminekuperioodi jooksul riigis vähenenud alates 1991.a. (Tabel 1 – vt Lisa). Protsessi peamiseks põhjusteks on sündivuse järsk langus ühiskonna siirdeaastatel ja osa mittekodanike lahkumine.

### *Piirkond, kus inimesed elavad*



Eesti (45 000 km<sup>2</sup>) on jagatud 15 maakonnaks. Nagu järgnevast tabelist on näha, koondub suur osa elanikkonnast (37%) pealinna ümbrusesse, elades Tallinnas ja selle ümbruses (Harju maakonnas) (Tabel 2 – vt Lisa).

#### *Elanikkonna vanuseline koosseis*

Eesti elanikkonna vähenemine algas 1991. aastal ja jätkub tänaseni – rahvastik on vähenenud 6% võrra (Tabel 3 – vt Lisa). Peamisteks faktoriteks on sündide arvu langus ja emigreerumine.

Ida-Eesti (Jõgeva, Tartu, Põlva, Võru ja Valga maakonnad) on problemaatiline piirkond. Elanikkonna vanuseline struktuur koosneb, võrreldes riigi keskmisega, vähem tööealisest elanikkonnast (64,7%) ja rohkem lastest (19,9%) ning vanematest inimestest (15,4%).

#### *Elanikkonna rahvuslik koosseis*

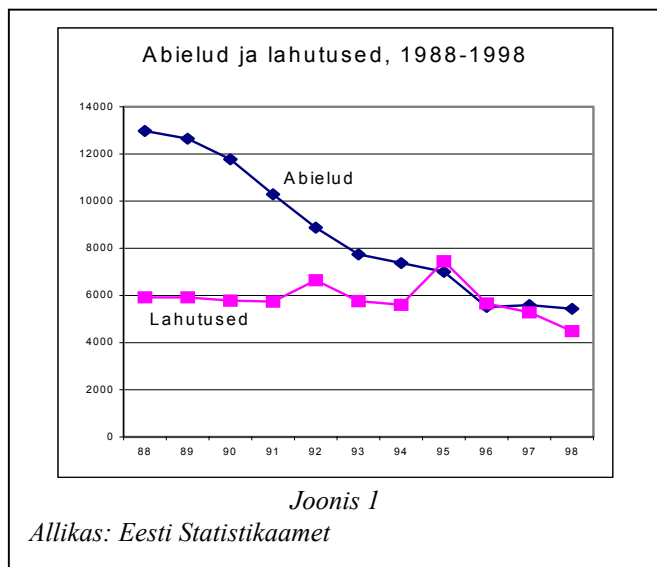
Eestlased moodustavad Eestis suurima rahvusrühma ja venelased moodustavad suurima rühma rahvusvähemuste seas (Tabel 4 – vt Lisa). Mitte-eesti elanikkond (enamus neist ei oska eesti keelt) on koondunud Kirde-Eesti piirkonda. Nõukogude korra ajal oli see piirkond kui migratsioonipump, kütkestades uute asulate ja suhteliselt kõrge palgaga kaevandamistööstuses. Eestil endal ei olnud piisavalt tööjõudu täitmaks lõhet olemasoleva inimressursi ja kesktasandi ideoloogia plaanide vahel. Seetõttu oli ulgtöölise tulek erinevatest Nõukogude Liidu piirkondadest ideoloogiliselt teretulnud. Käesoleval hetkel vaevleb piirkond tööstuse kokkuvarisemise tagajärjel, sest puudusid ajaloolised juured ja töötuse tase on väga kõrge – isegi hea haridusega elanike hulgas. Majanduse rekonstrueerimine selles piirkonnas omab veel mitmeid lahendamata probleeme.

### PEREKONNAGA SEOTUD STATISTIKA

#### *Abielud*

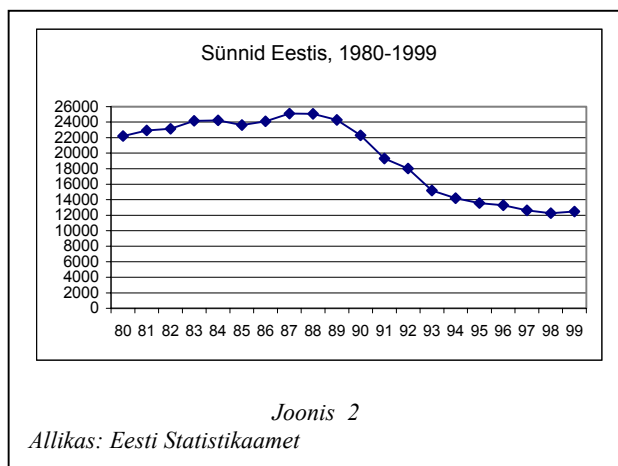
Üheteistkümne aastaga (1988-1998) on abielude arv vähenenud poole võrra, kusjuures esmaste abielude arv on langenud veelgi drastilisemalt. 1998. aastal oli Eestis 3.7 abielu 1000 elaniku kohta, mis on tagantpoolt teine tulemus EL ja EL kandidaatriikide hulgas peale Rootsit (3.6). Keskmine on 5.0 abielu 1000 inimese kohta.

## Lahutused



Kui abielude väike arv on Eestis uus nähtus, siis lahutuste suur arv on olnud omane juba mitmele põlvkonnale. Kombineeritult loob see olukorra, kus sõlmitud abielude arv on peaaegu võrdne lahutuste arvuga (joonis 1). Viimase Euroopa uuringu järgi on Eesti eelviimane riik lahutuste pingereas Euroopa riikide hulgas (3.6 lahutust 1000 elaniku kohta), edestades ainult Vene Föderatsiooni (3.8 lahutust 1000 elaniku kohta). 1997. aastal oli keskmine lahutuste arv Euroopa Liidus (EL) pool Eesti lahutuste arvust (1.8 lahutust 1000 elaniku kohta).

## Sünnid



Abielude väikese arvu ja lahutuste suure arvu tõttu, sünnitab suur arv naisi väljaspool abielu. Viimasel ajal iseloomustab sündivust Eestis väljaspool abielu sündivate laste arvu kiire kasv ja sündide arvu üldine langus. Nende näitajate kohaselt sündis 1998. aastal 52% lastest väljaspool abielu, samas kui 1980. aastal oli see protsent ainult 18.3. Siiski ei ole see Euroopa rekordarv. Väljaspool abielu sündinud laste arv on kõrgem Islandil (64%), Rootsis (54.6%), ehk küll nendel juhtudel elavad vanemad koos. Eestis sünnitab 10% üksikemadest, kusjuures üksi elavate lahutatud naiste ja leskede sünnituste arv on suhteliselt väike. Siirdeperioodil on näha sündide arvu järsk langus (joonis 2).

## LAPSED

### Kaks arvestusviisi

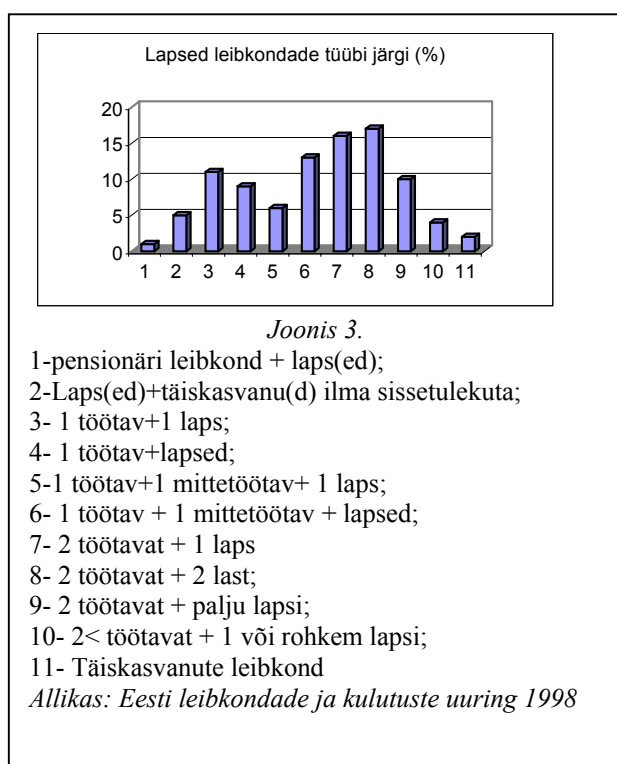
Enamus Eesti lastest elab leibkondades. Traditsioonilised lapsi käsitlevad statistikad annavad ülevaate laste arvust leibkonna tüübi järgi. Leibkonnakeskne analüüs toob esile erinevat tüüpi leibkondi ohustavad riskifaktorid, kuid me ei ole suutelised vastama küsimusele, mitut last see kokku puudutab. Teine meetod selgitamiseks laste staatust leibkonnas, on käsitleda lapsi kui sotsiaalset gruppi ja leibkonda kui taustamuutajat, mitte vastupidi. Tabel 1 näitab ära erinevused nendes kahes lähenemises (leibkondade koosseis – vt tabel 5 Lisas).

Tabel 1. Leibkonnad ja lapsed Eestis

Leibkonnad (100%) vastavalt laste arvule		Lastega leibkonnad (100%), vastavalt laste arvule		Õdede-vendade arv lastel	
Laste arv	% leibkondadest	Laste arv	% lastega peredest	Õdede-vendade arv	% lastest
0	65.6				
1	19.4	1	55.9	0	35.0
2	11.0	2	31.7	1	39.4
3	3.1	3	9.7	2	17.9
4+	0.9	4<	2.7	3<	7.7

Allikas: Eesti Statistikaamet 1997

### Lapsed leibkondades



Selleks, et anda ülevaade lastest leibkondade kaupa ja tuua esile tõrjutuse riskid, rakendatakse järgmisi lastega leibkondadele iseloomulikke jooni:

- Töötavate inimeste arv leibkonnas;
- Mittetöötavate tööealiste inimeste arv (töötud või mitteaktiivsed) leibkonnas;
- Laste arv leibkonnas;
- Pensionäride arv leibkonnas.

Jooniselt 3 nähtub, et 43% lastest elab leibkondades, kus on kaks täiskasvanud toitjat, lisaks elab veel 4% lastest leibkondades, kus on rohkem kui kaks toitjat.

Peaaegu viiendik (19%) lapsi elab leibkondades, kus on kaks täiskasvanut, kuid ainult üks neist on palgalisel tööl. Teine viiendik lapsi elab üksikvanematega, kes õnneks töötavad või on füüsilisest isikust ettevõtjad, kuid 5% lastest peab saama hakkama olukorras, kus ainus vanem või

mõlemad vanemad on töötud või tööturul mitteaktiivsed. 1% lapsi elab pensionäride leibkonnas ja 2% lapsi moodustavad omaenda leibkonna.

Sotsiaalse tõrjutuse seisukohalt on kõrgema riskiga need lapsed, kelle täiskasvanud pereliikmed on töötud või kui leibkonnas on palju lapsi (majandusliku deprivatsiooni oht), kes elavad üksikvanemaga ilma õdede-vendadeta (sotsiaalse isolatsiooni oht). (*Eesti lapsed 2000*).

### TÖÖTURU ARENGUD

Eesti tööturu olukorda võib hinnata järgmistele allikatele toetudes:

- rahvaloendus;
- registreeritud töötuse statistika;

- eesti tööjõuturu uuringud;
- Eesti avaliku arvamuse küsitlused.

### Tööhõive

Demograafiliste trendide – sündide arvu langus ja suurenev emigreerumine – aga ka muutunud majandusliku olukorra tõttu on vähenenud ka tööjõud (tabel 2). Siiski võiks olla vastupidine protsess tööjõus, mille põhjustas pensioniea tõstmine 1998.a. Suurimad muutused toimusid esimeste majandusreformide käigus aastatel 1993 ja 1994, kui kogu tööhõive langes vastavalt 5.3% ja 7.5%. Aastatel 1989-1997 vähenes tööga hõivatud inimeste arv 193 800 võrra ehk 23.1%, millega kaasnes tööhõive langus 76.4%-lt 61.5%-ni. Samaaegne mitteaktiivse elanikkonna arvu tõus on hoidnud töötute arvu ~70 000 ümber. Siiski jääb see arv suureks, mis annab tulemuseks ca10% töötuse (vt. ka: Lisa – tabel 6).

Tabel 2. Tööhõive trendid 1994-1999

Indikaator	1994	1995	1996	1997	1998	1999, IIq
Tööealine elanikkond, tuhandetes (15-69)	1 069,4	1 061,6	1 054,1	1 047	1 096,3	1102,8
Tööjõud (vanus 15-69), tuhandetes	749,4	726,4	717,6	713,5	711	696,1
Tööjõud (vanus 15-69) osalusmäär, %	70.1	68.5	68.1	65.1	64.4	63.1
Tööhõive, tuhandetes	692,6	656,1	645,6	644,1	639,5	615,0
Tööhõive määr, %*	64.8	61.8	61.3	58.8	58.1	55.8
Keskmine palk, EEK, 1998, IV kvartal	2 096	2 697	3 310	4 027	4 389	4799

*Tööjõu-uuring*

Allikas: Eesti Statistikaamet

Tööhõive langus ja tööpuuduse kasv on põhjustanud lisa sotsiaalseid probleeme. Mõned töölised, kes koondati esmasest või teisest sektorist, on leidnud tööd teenindussektoris. Teenindussektori osakaal majanduses on tõusnud 42%-lt 1989.a. 58%-ni 1998.a. (tabel 7 – vt. Lisa). Reeglina ei oma need inimesed piisavat kvalifikatsiooni ja ei ole valmis töötamiseks ümberorienteeruma.

*Tööhõive põllumajanduses.* Põllumajandus on traditsiooniliselt olnud üks tähtsamaid sektoreid Eesti majanduses. Enne iseseisvumist oli esmasest sektorist hõivatud 20% tööjõust. Eesti majanduse üleminekul plaanimajandusele on põllumajanduse osakaal SKP-st vähenenud 17%-lt 1988.a. 5.5%-ni 1997.a. ja põllumajanduses hõivatud inimeste osakaal on vähenenud 12%-lt 8.1%-ni. Maapiirkondades mängib põllumajandus ka praegu tähtsat rolli – 1998.a. oli 26% elanikkonnast tööga hõivatud põllumajanduses (1989.a. oli sama näitaja 37%).

*Tööhõive tööstuses.* Sisemised struktuurimuutused tööstuses on avaldanud mõju ka tööhõivele. Eesti tööstust iseloomustab suur territoriaalne kontsentreerumine. Enamus tööhõivest tööstuses asub Põhja-Eesti suurtes linnades, peamiselt Tallinnas ja Harju maakonnas ja Ida-Virumaal – Kirde-Eestis. Need on olnud traditsioonilised tööstuse arendamise sihtpiirkonnad, kus struktuurimuutused annavad kiiremaid ja kõige tõsisemaid efekte.

*Paindlikud töösuhted.* Vastavalt 1998.a. läbi viidud Tööjõu-uuringule, töötas 1998.a. II kvartalis 8.6% kõigist töötajatest osalise tööajaga, vastav näitaja meestel oli 6.2% ja naistel 11.2%. Osalist tööaega rakendati eelkõige teenindussektoris (74%). Ainult 22.3% töötas osalise tööajaga omaenda algatusel (peamiselt naised ja emad väikeste lastega). Ülejäänud olid sunnitud töötama osalise ajaga, sest ei suutnud leida täiskohaga tööd (29.4%) või tööandjast sõltuvatel põhjustel (27.7%). Isiklikud ja perekondlikud põhjused olid 20.4% inimestest. Noored inimesed vanuses 15-24 esindasid 15% osajalistest töötajatest, üle 50-aastaste inimeste seas oli see näitaja 35% ja pensionäride seas 24%.

### Tööpuudus

Töötuse analüüsis kasutatakse järgmisi mõisteid.

1. *Registreeritud töötü töötaja* – inimene, kellel puudub sissetulek, registreerib kohalikus tööhõiveametis oma soovi leida tööd, kontrollib seda tööhõiveametis vähemalt kord kuus ja on valmis asuma täiskohaga tööle niipea, kui talle seda pakutakse.
2. *Registreeritud töötü* – inimene, kellel erinevalt registreeritud töötust töötajast, on õigus töötü abirahale, tööturu-koolitusele, hädaabitöödele ja ettevõtlustoetusele oma äri alustamiseks Töötü Sotsiaalse Kaitse Seaduse kohaselt.
3. *Majanduslikult mitteaktiivne* – inimene, kes ei ole huvitatud töötüsimisest ja kes seetõttu jääb väljapoole tööhõivepoliitika meetmeid.

Üleminekuriikide ametlike allikate kohaselt ei olnud enne 1990.a. töötust, seega andmed puuduvad. Alates 1990. aastate algusest on Eestis rakendatud ILO standardeid. Siiski on Eestis kahte tüüpi töötuse statistikat:

- Lähtudes ILO standardist ja mõõdetud peamiselt Tööjõu-uuringutega
- Lähtudes tööhõiveametites registreerunute arvust.

Kuna töötü abiraha on väga väike, puudub paljudel töötutel inimestel motivatsioon end registreerida ja lõhe tegelike töötute arvu ja registreeritud töötute arvu vahel on üsna suur. Kuigi registreerimise fakt iseenesest annab juurdepääsu informatsioonile, saavad ainult registreeritud töötud piiratud sotsiaalsed tagatised ja võimaluse koolituseks.

Töötus Eestis on ühest majandussüsteemist teise ülemineku tulemus. Lisaks makromajanduslikule šokile on töötus tõusnud inimeste passiivsuse tõttu osaleda ümberõppes, madala motivatsiooni ja turumajanduse tingimustega psühholoogilise kohanematus tõttu.

Tabel 3. Töötuse trendid 1994-1999

Indikaator	1994	1995	1996	1997	1998	1999, IIq
Tööealine elanikkond, tuhandetes (15-69)	1 069,4	1 061,6	1 054,1	1 047	1044,2	1102,8
Töötud, tuhandetes	56,7	70,9	71,9	69,4	70,2	81,1
Töötuse määr, %	7.6	9.7	10	9.7	9.9	11.7
Pikaajaline töötus, %		31.8			45	40
Noorte töötus (15-24 aastased), %	11.6	14.1	16.0	14.4	15.7	21.2
Inimesed, kes on langenud välja kutseharidussüsteemist, vastavas vanuserühmas, %						10.4
Registreeritud töötud (kuu	17.3	13.9	17.2	18.3	18.0	

keskmine, tuhandetes)						
Registreeritud töötud, %*	1.9	1.8	2.2	2.3	2.2	3.4
Mitteaktiivne elanikkond, tuhandetes	320,1	334,6	336,5	333,6	337,8	350,9

\* Registreeritud töötute ja 16-pensioniealise elanikkonna suhtarv

Allikas: Eesti Statistikaamet

*Töötud ja mitteaktiivsed.* Töötus ja majanduslik mitteaktiivsus kasvas märgatavalt vaatlusaluse perioodi jooksul (Tabel 3; vt ka: Lisa – tabel 6). Töötute inimeste arv kasvas 69 400-ni ja majanduslikult mitteaktiivsete inimeste arv 333 600-ni. Nende hulgas on tudengid, pensionärid, lapsehoolduspuhkusel olevad emad jne, samuti nn heitunud töölised, kes on loobunud töötamisest, sest nad ei usu, et võiksid tööd leida. Samal ajal hakkaksid nad tööle, kui tekiks võimalus. Kokku oli selliseid inimesi ca 19 000.

Andmed mitteaktiivse elanikkonna soolise jagunemise kohta näitavad, et naiste majanduslik mitteaktiivsus kasvas 28.8% võrra ja meeste puhul oli see näitaja 36% aastatel 1989-1997. 1997.a. näitajate kohaselt oli Eestis 210 400 majanduslikult mitteaktiivset naist ja 123 100 mitteaktiivset meest. Selle vanuserühma kõigi naiste seast moodustasid majanduslikult mitteaktiivsed naised 38.8% (meeste vastav näitaja oli 24.7%).

*Registreeritud ja registreerimata töötus.* Vastavalt Eesti Tööjõu-uuringule oli tööpuuduse tase 1998.a. 10.1%. Registreeritud töötus oli samal ajal 4.7%. Selline suur erinevus kahe töötuse tasandi vahel näitab varimajanduse osakaalu.

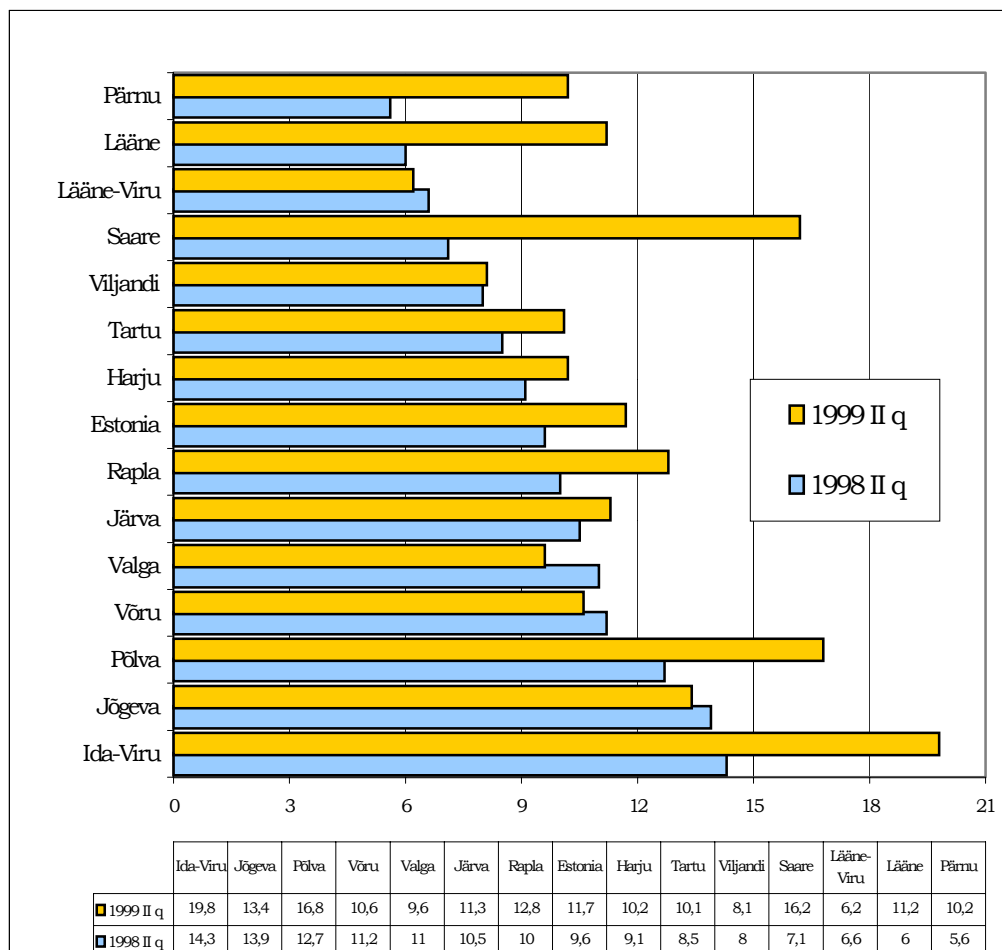
## SOTSIAALSE TÖRJUTUSE RISKI SUURENDAVAD FAKTORID JA PROTSESSID

### Tööpuudus ja sellega seonduvad faktorid

Tööpuudus on Eestis oma olemuselt struktuurse iseloomuga, mis tähendab, et inimeste teadmised ja oskused ei ole vastavuses majanduse nõudmistega ja esinevad suured piirkondlikud erinevused. Samal ajal *ei ole töajõud piisavalt mobiilne*, mis on takistuseks majanduse konkurentsivõime arengus. *Kvalifitseeritud töajõu puudus* on muutumas üheks kriitilisemaks faktoriks tööstuse konkurentsivõime edasises arengus.

Tööturu suurim probleem on *töajõu nõudluse ja pakkumise mittevastavus, mida iseloomustab samaaegne kõrge töötuse tase ja kvalifitseeritud töajõu puudumine*. Noorte ja pikaajaliste töötute tööpuudus on jätkuvalt kõrge ja kasvav. Tööpuuduse määr erineb piirkonniti märgatavalt ja olukord on üsna keeruline põllumajanduslikes või endistes tööstuspiirkondades. Tulevate aastate suurimad probleemid on seotud riigi kirdeosa arenguga, kus restruktureerimise protsess viib vältimatult oskustöajõu koondamiseni.

Joonis 4. Töötuse tase maakonniti, 1998-1999



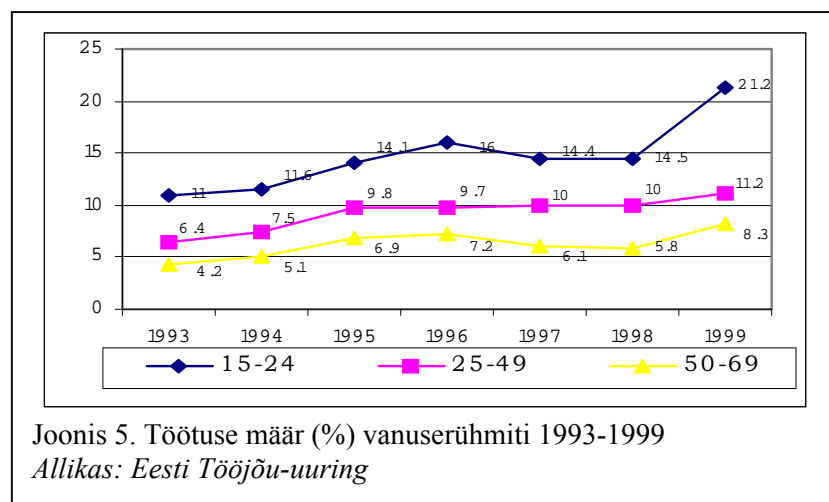
Allikas: Eesti Töajõu-uuring

**Piirkonnad.** Põllumajandusliku tootmise vähenemise tõttu kasvab jätkuvalt töötuse tase maapiirkondades. Peamisteks probleemideks on struktuurne tööpuudus ja noorte tööpuudus.

Maakonniti erineb töötuse tase 2-3 korda (joonis 4). Kõige kõrgem on juba aastaid töötuse tase Kirde-Eesti ja Kagu-Eesti maakondades, seda nii tööjõu-uuringu kui tööhõivetalituste registreeritud andmetel. Majanduse restruktureerimise tõttu on enamus kannatanud maakondi suutnud tööpuuduse probleemi tagasihoidlikuna hoida. Üheks puuduseks on eestlaste vähene liikuvus. Kui inimene kaotab töö, ei lähe ta tööd otsima teise piirkonda. Eesti keele puudulik oskus takistab Kirde-Eesti elanikke oma elukohta muuta, sest nad ei leiaks kusagil mujal Eestis tööd. Korteriprobleem teeb kolimise Tallinna raskeks nii eestlastele kui mitte-eestlastele.

*Sugu.* Eesti tööjõu-uuringus saadud 15-69aastaste töötute meeste ja naiste andmed näitavad, et meeste osakaal töötute hulgas on märgatavalt suurem kui naiste osakaal. Meeste osakaal töötutest oli 57% 1998 II kvartalis (vt ka: tabel 8 – Lisa). Samal ajal oli märgatavalt rohkem naisi (61%) registreeritud töötute töötajajana riigi tööhõivetalitustes. See on tunnuseks faktil, et Eesti seadusandlus lubab naistel töötuteks registreerida mitmel korral teatud tingimuste puhul

(kui neil on alla 7-aastaseid lapsi jne). Samasugune õigus ei kehti meeste kohta – nad võivad end registreerida töötuteks ainult teatud perioodi jooksul ja kaotavad töötute staatuse teatud perioodi lõpul.



*Vanus.* Andmed töötuse kohta vanuserühmiti (joonis 5, vt ka: tabel 9 – Lisa) näitavad, et peamiseks probleemiks on suur tööpuudus noorte hulgas. 1998. aastal oli töötus 15-24aastaste hulgas 14.5% ja

1999.a. isegi 21.2%.

*Töötuse kestvus.* Töötuse analüüs kestvuse seisukohast näitab, et pikaajaliste töötute arv suureneb pidevalt. Tööjõu-uuringute kohaselt moodustasid pikaajalised töötud (töötud rohkem kui üks aasta) 45% kõigist töötutest 1998.a. II kvartalis (tabel 10 – vt Lisa). See tähendab, et ca 30 000 inimest sooviksid töötada, kuid ei ole tööd leidnud aasta või pikema perioodi vältel. Eriti raske on olukord maapiirkondades, kus praktiliselt puuduvad vabad töökohad. *Mida kauem on inimene tööst eemal, seda raskem on tal naasta.*

Pikaajaline töötus on eriti tõsine probleem Kirde-Eestis (Ida-Viru maakonnas), kus 54% kõigist töötutest oli ilma tööta rohkem kui 1 aasta. Lääne- ja Lõuna-Eestis oli pikaajalise töötuse näitajad vastavalt 46% ja 43%. Töötus Ida-Virumaal on süvenenud energiasektori ettevõtete pikaleveninud erastamisprotsessi tõttu, mis on muutunud majanduse arengu peamiseks takistuseks. Lääne- ja Lõuna-Eestis esinev pikaajaline töötus on seotud põhiliselt tööjõu madala sisemise liikuvusega ja ebapiisava ettevõtlusjulgusega.

*Rahvus ja keelevähemused.* Töötuse analüüs rahvuse järgi näitab, et töötus on märgatavalt kõrgem eesti keelt mittekõnelevate muulaste kui eestlaste hulgas (töötuse määr vastavalt 14.4% ja 7.8% vanuserühmas 16 - pensioniiga). See on osaliselt seotud faktiga, et venekeelne elanikkond töötab tihti nendes sektorites, mis on kiratsenud alates Eesti iseseisvumisest. Teiseks



suuremaks põhjuseks on see, et tööandjad eelistavad töötajaid, kes räägivad eesti keelt. Mitteeestlaste keeleprobleemi põhjuste juured Eestis peituvad selles, et Eesti ühiskonnas on arenenud kaks paralleelset etnilist ja keelelist liini, mistõttu ühe riigi sees eksisteerib kaks ühiskonda.

*Haridus.* Keskkharidusega töötajate osakaal on Eestis suhteliselt kõrge. Eesti tööjõu-uuringu 1998 kohaselt oli 56% kõikidest töötajatest lõpetatud keskkharidus, kuid 40% neist ei omanud kutsealast kvalifikatsiooni. Võrreldes omavahel töötavate, töötute ja mitteaktiivsete inimeste haridust, on näha selge erinevus nende rühmade vahel (tabel 8 – vt Lisa). *Mida kõrgem on elanikkonna haridustase, seda konkurentsivõimelisemad võivad nad olla tööturul.*

### *Vaesus ja sellega seonduvad faktorid*

Peale iseseisvuse taaskehtestamist on peamisteks faktoriteks, mis süvendavad Eestis vaesust, üldine majanduslik langus (mille tulemuseks oli tööhõive struktuurne ja piirkondlik vähenemine ja elanikkonna heaolu märgatav langus), muutused avaliku sektori rahade ümberjaotamise põhimõtetes (sotsiaalkaitse süsteemi kiire turumajandusele üleminek, eneseabi tähtsuse rõhutamine jne) ja olemasolevate toimetulekustrateegiatega ebapiisavus muutunud sotsiaalses olukorras.

Kopenhaageni tippkohtumisel seatud kohustuste kohaselt alustati 1997.a. Eestis UNDP toetusel projekti “Riikliku strateegia väljatöötamine vaesuse väljajuurimiseks”. Tulemused avalikustati juunis 1999 (vt: *Vaesuse vähendamine...1999*). Töötati välja sotsiaalmajanduslikust olukorrast lähtuva vaesuspiiri arvutamise ja ümberarvutamise meetod, analüüsiti vaesuse mustreid ja hinnati riske. Vaesuse analüüs tõi välja vaesuse kihilise struktuuri, mis lähtub leibkondade sissetulekute erinevatest tasemetest.

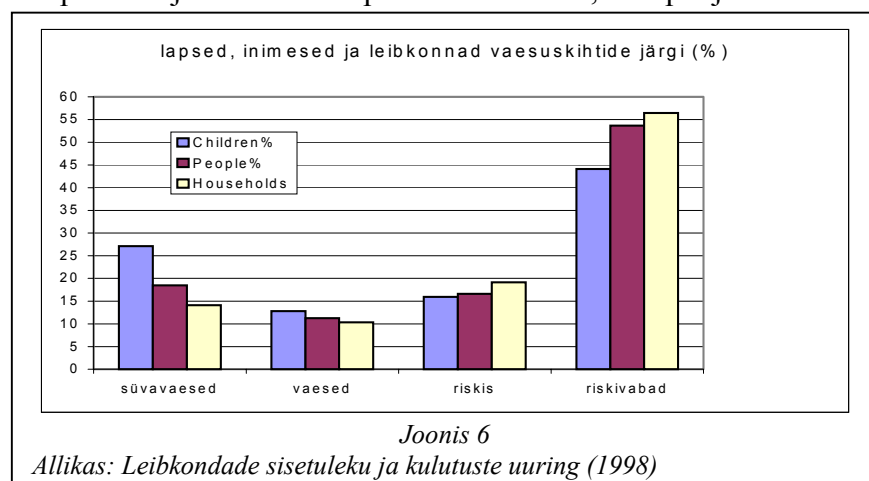
Kõiki leibkondi võib defineerida ja jagada järgmistesse kategooriatesse (per capita sissetulek on arvatud ekvivalentsiskaalal 1:0.8:0.8):

- otseselt (äärmiselt) vaene (80% vaesuspiirist);
- vaesed, kes ei ole äärmiselt vaesed (81-100% vaesuspiirist);
- vaesusriski piiril, kuid mitte vaesed (101-125% vaesuspiirist);
- riskivabad (per capita sissetulek üle 126% vaesuspiirist).

1997.a. elas 18.8% elanikkonnast otseses vaesuses ja veel 18.8% olid vaesed, kuid ei elanud otseses vaesuses. Otseses vaesuses elasid peamiselt mitmete riskidega leibkonnad: madal haridustase, töötud ja need, kellel oli rohkem kui 3 last. Analüüs tõi välja, et lapsed ja töötud on kõige haavatavamad sotsiaalsed rühmad, kes suure tõenäosusega elavad madalate majanduslike ressursside tingimustes (joonis 6, tabel 11 ja 12 – vt Lisa).

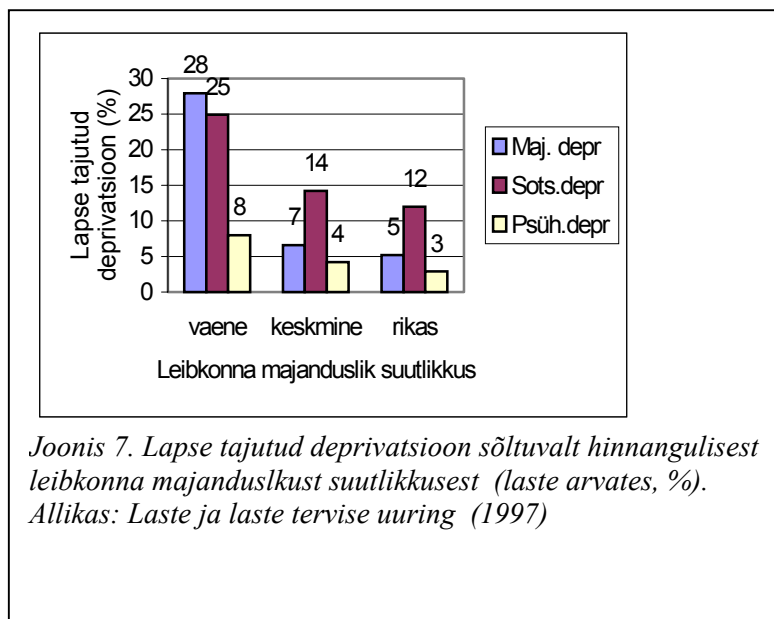
### LAIEMATE RISKIRÜHMAD E IDENTIFITSEERIMINE

Tööpuudust ja vaesust kui peamisi faktoreid, mis põhjustavad sotsiaalset tõrjutust võib vaadata



üksikisiku ja tema leibkonna kontekstis. 1998.a. leibkonna tõenäosus vaesuda oli keskmiselt 0.3. Seda keskmist taset mõjutavad riskifaktorid järgmiselt:

1. Ühe töötava liikme lisandumine vähendab vaesuse ohtu u. poole võrra (0.51 korda) ja töötava liikme lahkumine suurendab tõenäosust 1.68 korda.
2. Leibkonnapea kutsealase kvalifikatsiooni tõus ühe astme võrra (nt. keskhariduselt kõrgharidusele) vähendab vaesusriski peaaegu 20% (0.81 korda).
3. Leibkonna kolimine maalt linna või väikesest linnast pealinna vähendab vaesusriski 12% võrra (0.88 korda) ja vastupidine liikumine tõstab vaesusriski 13% võrra (1.13 korda).
4. Ühe lapse lisandumine leibkonda tõstab leibkonna vaesusriski 1.51 korda ja lapse lahkumine leibkonnast vähendab vaesusriski 40% võrra (0.6 korda).



Kõige drastilisem tõus leibkonna vaesusriskis toimub siis, kui kaks riskifaktorit ilmnevad samaaegselt – töötavate pereliikmete arv leibkonnas väheneb ja laste arv suureneb. Võrreldes keskmise perekonnaga suureneb vaesusrisk 2.2 korda ühe lapse lisandumisel ja ühe töötaja koju jäämisel. (Eesti arengu aruanne 1999)

Lapsed ja sotsiaalne tõrjutus. Jooniselt 6 nähtub, et rohkem kui veerand lastest on süvavaesed samal ajal, kui leibkondadest on samas kategoorias umbes pooled. Veelgi suuremaks ohuks on fakt,

et üle poolte lastest elab riski piiril.

Vaesusuuring on kinnitanud, et tavaliselt on väikesed lapsed oluliselt suuremas riskis lõpetada otseses vaesuses kui ülejäänud laste rühmad.

Lapsed on majanduslikult, juriidiliselt ja psühholoogiliselt sõltuvad oma vanematest ja teistest leibkonna täiskasvanud liikmetest. Lapsed ei ole tootjad selle sõna traditsioonilises tähenduses, vaid peamiselt ühiste ressursside tarbijad. Lähtudes ülalpeetava staatusest, on neil vähem “sõnaõigust” leibkonna majanduslikes otsustes.

1568 koolilapse uuring Eestis (1997) kinnitas statistiliselt laste hinnangul kehvade majanduslike tingimuste suurt mõju tajutud suhtelisele deprivatsioonile – majanduslik, sotsiaalne ja psühholoogiline (joonis 7). Lapsed, kes hindasid perekonna majanduslikku olukorda vaeseks, kogesid tihedamini subjektiivset majanduslikku deprivatsiooni, võrreldes oma sõprade majanduslike võimalustega. Nad saavad vähem taskuraha, ei saa lubada endale vajalikke asju, ei ole võimelised osalema kooliüritustel ja huviringides. Teades leibkonna ressursse ja arvestades vanemate vaateid, on lapsed vait ja ei ütle välja oma vajadusi.

Perekonna madal majanduslik suutlikkus asetab lapse tajutud sotsiaalse isolatsiooni riski, nt nad ei ole õpetajate ja klassikaaslaste poolt soodustatud ja tajuvad toetuse puudumist. Lapsed, kes hindavad perekonna majanduslikku suutlikkust kui vaene, kogevad sagedamini psühholoogilist relatiivset deprivatsiooni. Nad ei saa aktsepteerida endid sellistena nagu nad on, st nad ei ole

rahul oma keha ega võimetega. Samuti peavad nad endid mitte nii tihti õnnelikeks kui lapsed, kes hindavad oma perekonna majanduslikku suutlikkust heaks või täiuslikuks. See on protsess, kus sotsiaalne tõrjutus tungib laste ellu (vt ka: Eesti lapsed, 2000).

*Töötud ja sotsiaalne tõrjutus.* Eestis on kaks kolmandikku inimestest, kes on kaotanud töö *vaesed*, enamus neist elab otseses vaesuses. Peaaegu kõik pikaajalised töötud on otseselt vaeste kihis. Ainult mõnedel juhtudel on võimalik pikaajaliste töötute ressursside puudumist kompenseerida teiste leibkonnaliikmete sissetulekuga, kui seda on.

Töötute osalemine organisatsioonides on vähenenud, samuti on nad vähem huvitatud poliitikast: NORBALT II eluolu uuringu (1999) andmete kohaselt väitis 91% töötutest, et nad ei kuulu ühtegi registreeritud organisatsiooni ja 75% ei olnud huvitatud poliitikast. Uuring kinnitas, et organisatsiooniline kuuluvus on suurem kõrgema haridustasemega elanike hulgas, töötavate (tööandjate ja ametnike) inimeste hulgas ja nende hulgas, kellel on kõrgem sissetulek. Samuti on huvitumine poliitikast kõrgem ülalmainitud elanikkonna rühmades (tabel 13 ja 14 – vt Lisa). Vanemate sotsiaalne osalus ja mitteosalus mõjutab leibkonna ülalpeetavaid liikmeid, st lapsi.

*Töötus on täiskasvanute ja nende ülalpeetavate laste vaesuse ja sotsiaalse tõrjutuse kõige ohtlikum risk ühiskonnas. See annab tugeva hoobi ühiskonna tuumale – töövõimelisele lastega perekonnale, mis on nii ressursside kui ühiskonna inimkapitali tootja ja taastootja.*

Siiski on vaesuse analüüsid näidanud, et ka kõrgemates tuludetsiilides on töötuid inimesi (*Vaesuse vähendamine...*1999). Töötuse mõju vaesuse ja sotsiaalse tõrjutuse riskifaktorina leibkonnas kompenseeritakse (a) kui teiste leibkonnaliikmete sissetulek on piisavalt suur ja leibkonnas on vähe ülalpeetavaid, (b) kui töötul on alternatiivsed (registreerimata) sissetulekuallikad. Nendel juhtudel on töö kaotanud inimese motivatsioon end töötuna registreerida ja regulaarselt tööd otsida madal.

Arvutused näitavad, et *kui iga töö kaotanud inimene leiaks vähemalt osaajalist tööd* (vähem kui 10 tundi nädalas), väheneks vaesuses elavate töötute osakaal märgatavalt (ligikaudu kolmandik nendest, kes elab alla vaesuspiiri, ja neljandik neist, kes elab otseses vaesuses).

*Töö kaotamise mõju vaesusele sõltub teiste vaesuse riskifaktorite koosmõjust.* Mida vähem edukas on piirkond, kus töötud elab, seda tõenäolisem on pikaajaline töötus ja kogu leibkonna süvenev vaesus. See tähendab, et inimesel, kes on kaotanud töö monofunktsionaalses asulas, on raskem leida tööandjat kodu lähedalt. Juhul, kui pakutav palk on väike ja elukohavahetuse kulud on suured (nt kui töö on teises asulas), puudub motivatsioon tööd vastu võtta, kuna hetkel saadav riigipoolne abi ei erine suuresti pakutavast palgast, mis lisanduks leibkonnale. Ainult teoreetiliselt võib rääkida madalalt tasustatud töö sotsiaalsest kasulikkusest – sellistest faktidest nagu suhtlemisringkond ja sotsiaalne osalus – kuid tegelikus elus on see ikka rahaline kasu, mis mõjutab otsust. Samuti on selge, et mida rohkem töötuid ja teisi ülalpeetavaid leibkonnas on ning mida madalam on ülejäänud leibkonnaliikmete sissetulek, seda suurem mõju on töö kaotusel vaesuse süvenemisel.

*Oluline aspekt on töö kaotanud inimese inimkapital.* See tähendab, et madala haridustasemega, vähese töövõimega, madalate kutseoskustega ja madala enesehinnanguga inimesel on suurem tõenäosus jääda pikemaks perioodiks töötuks kui inimesel, kes on kvalifitseeritud ja enesekindel. Teine tähtis aspekt on töö kaotanud inimese ettevõtlusjulgeus. Mida rohkem on inimene suutnud säilitada aktiivset ellusuhtumist – kasutanud võimalusi isiklike ressursside parandamiseks, olnud

töötsija, alustanud ettevõtlusega või olnud valmis tööga seoses elukohta muutma, nt. on astunud vastu subjektiivsele julguse kaotamise protsessile – seda väiksem on pikaajalise töötuse risk ja pikaajaline vaesus ja sotsiaalse tõrjutuse intensiivistumine.

Töökaotuse ja töötaja staatuse taastamise võimetusega kaasnevad mitmed negatiivsed psühholoogilised nähtused. Üksikisikutele ja nende perekondadele tähendab see eelkõige suuremat sõltuvust ühiskonnast ja töötute suuremat sõltuvust teistest pereliikmetes; tihti ka kasvanud pinget perekonnas, üksindust ja sotsiaalset tõrjutust selle tulemusena.

## RISKIRÜHMADE ANALÜÜS

Lähtudes töötuse ja vaesuse uuringutest, võib teha järelduse, et sotsiaalne tõrjutus on heaolu defitsiidi kuhjumise protsess, mis viib piiratud rahaliste ressursideni, pikeneb sotsiaalse isolatsioonini ja isikliku heitumiseni ja millega kaasneb normide ja väärtuste muutumine. Lähtuvalt eelpooltoodud analüüsist valitakse kaks suurt riskirühma — (1) lapsed, kes elavad koos töötute vanema(te)ga või leibkonnas, kus on ebasoodne töötavate-mittetöötavate pereliikmete suhe (nt paljulapselised perekonnad) ja (2) mittetöötavad (töötud ja heitunud) inimesed.

### VAESUSES OLEVAD LASTEGA LEIBKONNAD

Lapsed on kõige haavatavam sotsiaalse tõrjutuse sotsiaalne rühm järgmistel põhjustel:

1. *Lastel on leibkonnas ülalpeetava staatus.* Ülalpeetavatena on neil vähe võimalusi olukorda muuta, nende heaolu ja käekäik on tihedalt seotud leibkonna täiskasvanud liikmete efektiivse toimetulekuga (töötus, vaesus), mida mõjutavad ka ühiskonnas toimuvad protsessid (majandus, hinnad, tööturg, poliitiliste suundumuste mõju jne.).
2. *Lapsed elavad leibkonnas, kus on ebasoodne sissetulekuga inimeste ja ülalpeetavate suhe,* sagedamini, mis muudab nad vähekaitstuks vaesuse riski suhtes. Suurte perede lastel, kellel on kaks või rohkem õde-venda on kõrgem risk elada otseses (äärmises) vaesuses.
3. Suure konkurentsi tingimustes kesk- ja kõrghariduses on leibkonna ressursidel (sissetulek, motivatsioon, sidusus jne) oluline roll. Vanemate ressursid ja valikud on kriitilise tähtsusega laste valikuvõimaluste jaoks, nt tähtsamaks muutub hariduse sotsiaalne baas. Juhul, kui leibkonna ressursid on madalad, võivad laste haridus- ja koolitusvajadused jääda rahuldamata.
4. Laste heaolu tulevikus on ehitatud väljakutsetele, mida neile pakutakse täna. Elu lapsena heitunud, majanduslikus vaesuses ja sotsiaalselt isoleeritud leibkonnas, on halvaks baasiks, et olla täiskasvanuna konkurentsivõimeline ja osaleda laialdases sotsiaalses võrgustikus. See omakorda mõjutab järgmist põlvkonda lapsi.

*Identifitseeritud interventsiooni riskifaktor:*

1. Töötud lapsi kasvatavad vanem(ad)/hooldaja(d).

Tabel 4. Laste riskirühmad (N= tuhandetes)

Riskirühm	Mitteaktiivsed vanemad	Vanemad töötajad				Lapsed Elavad koos mittetöötavate vanematega (töötud või mitteaktiivsed vanemad	
		Töötavad vanemad	Töötud vanemad				
			Kokku	Põhiharidus või vähem**	Töötuse määr	(N)	(% kõigist lastest)
	(N)	(N)	(N)	(%)	(%)	(N)	(% kõigist lastest)
Üksikvanemaga lapsed	5.8	43.7	4.7	35.3	9.8	19.2	5.2
Kahe vanemaga lapsed	3.1*	101.9	2.6*	38.5	2.5	10.8	3.0

\* Mõlemad vanemad on mittetöötavad (töötud või mitteaktiivsed)

\*\* Leibkonnapea haridus (defineeritud kui peamine toitja)

Allikas: NORBALT II (1999)

Tabelist 4 nähtub, et ühes kümnendikus lastega leibkondades kasvatab last töötava üksikvanem. Nende vanemate haridustase on suhteliselt madal: rohkem kui kolmandikul on põhi- või keskharidus (35% üksikvanema haridustase on põhiharidus või madalam). Mitteaktiivsete üksikvanemate osakaal on isegi suurem kui töötute. Mitteaktiivsete vanemate hulgast võib leida ka teatud osa heitunud vanemaid. ORBALT II andmete kohaselt peab 35% mittetöötavatest üksikvanematest endid vaeseks ja 26% ütlevad, et nad elavad vaesuse piiril. Üks kolmandik üksikvanemaid kinnitab, et nad ei ole võimelised kindlustama oma lastele head haridust. Kokkuvõttes võib öelda, et nad kogevad vanemaks olemisel kõrget majanduslikku, sotsiaalset ja ka psühholoogilist deprivatsiooni, st nende leibkonnad elavad mitmete sotsiaalse tõrjutuse riskide olukorras.

*Toetades töötuid ja mitteaktiivseid üksikvanemaid kutsehariduse meetmete kaudu, saab parandada 19.2 tuhande lapse heaolu.*

Nende leibkondade osakaal, kus mõlemad vanemad on mitteaktiivsed või töötud, on tunduvalt väiksem, võrreldes üksikvanematega leibkondadega, kuid sarnaselt viimastega, on siin samuti suurem mitteaktiivsete leibkondade osakaal, samuti on kõrge põhiharidusega inimeste osakaal. Sarnaselt mittetöötavate üksikvanematega, on kahe mittetöötava vanemaga leibkonnad suure sotsiaalse tõrjutuse riskiga.

*Toetades kutsehariduse meetmete kaudu töötuid ja mitteaktiivseid kahe vanemaga leibkondi sihtrühmana, saab parandada 10.8 tuhande lapse heaolu.*

*Mõlemal juhul (üks või kaks vanemat, kes kasvatavad alla 18aastast last) peab mitteaktiivse täiskasvanud liikmega leibkond olema erilise tähelepanu all, sest nad ei ole registreeritud kui töötud, kuid on suure tõenäosusega heitunud.*

Siin ilmneb peamine probleem: kuidas jõuda heitunud inimesteni. Käesoleval ajal on nad langenud välja sotsiaalkindlustusvõrgust ja elavad peamiselt lastetoetustest, mis on nende ainsaks regulaarseks sissetulekuallikaks. Mõnel juhul võib tõrjutus tunduda või isegi

subjektiivselt tajutuna olla vabatahtlik – see on vaba valik, mis on tehtud madalapalgalise töö ja hoolekanderahadest (lastetoetused ja teised põhiliselt lastega seotud rahad) elamise vahel.

#### TÖÖTUD JA HEITUNUD INIMESED

Töötud ja heitunud inimesed esindavad järgmisi riskirühmi: (1) mitte kunagi töötanud (nt noored inimesed vanuses 15-24 ja lapsi kasvatavad emad, kellel on raskusi tööturule sisenemisega); (2) lühiajaliselt töötud (töötud vähem kui 12 kuud, aktiivsed tööotsijad); (3) pikaajalised töötud (töötud rohkem kui 12 kuud, aktiivsed tööotsijad) ja (4) heitunud (töjõuturult väljas, ei looda leida tööd).

Nende rühmade haavatavus ja madal konkurentsivõime tööturul põhinevad enamasti järgmistel riskifaktoritel:

##### 1. Haridus- ja koolitustasemega seotud:

- Madal üldhariduse tase;
- Kutsehariduse või –kvalifikatsiooni puudumine;
- Kvalifikatsioon või haridus ei ärata tööandja huvi;
- Riigikeele mittevaldamine mitte-eestlastel;
- Noorte ja mitte kunagi töötanud inimeste puhul on lisa-riskifaktoriteks
  - Puudub eelnev töökogemus (tööandja eelistab eelneva töökogemusega inimest)
  - Põhikoolist väljalangemine.

##### 2. Isikliku heitumisega seotud:

- Motivatsiooni ja lootuse kaotamine;
- Enesehinnangu ja enesekindluse vähenemine
- Loobumine, kohanemine ja apaatia (kõik see avaldub tihti “ei” ütlemises tööpakkujatele).

Riskirühmade arvutamise aluseks olevad riskifaktorid on järgmised:

- Üldhariduse tase (põhi- või keskharidus) ilma kutsehariduseta;
- Noored, kes ei tööta ega õpi (vanuses 15-24)
- Enne pensioniiga töötuks jäänud (50+)
- Pikaajaline töölt eemalolek (üle 12 kuu);
- Riigikeele mitteoskamine;
- Last kasvatav ema (alla 7-aastase lapsega (lastega));

Tabel 5. Tööealiste inimeste riskirühmad (tuhandetes)

Riskirühm	Mitteaktiivsed (N)	Töjõuturul					
		Töötavad (N)	Töötud				
			Kokku (N)	Põhi- või keskharidus (N)	Eesti keele mitteoskamine (N)	Lisaks 2+ riski (%)	Töötuse määr (%)
Noored (15<24a)	126,1	65,4	17,6	10,6	3,9	75.7	21.2
Enne pensioniiga 50+	212,3	152,8	13,5	6,5	2,8	60.6	11.1

Naised alla 7a lapsega (lastega)	37,6	18,8	8,5	3,1	1,8	65.5	31.2
Pikaajaline töötus	-	-	32,6	14,1	9,3	79.8	-
Põhi- või keskharidus	210,3	207,6	37,5	-	7,7	71.1	15.3
Riigikeele mitteoskamine	65,6	73,2	19,2	7,7	-	74.5	20.8

*Allikas: Tööjõu-uuring 1999*

Riskifaktorid kuhjuvad erinevates riskirühmades ja moodustavad madala konkurentsivõime riskimudeli tööturul. Tabelis 5 on näha, et pikaajalistel töötutel on suurem sotsiaalse tõrjutuse riskikoorem. Riskikoorem on madalam, kuid siiski kõrge noorte hulgas (vanus 15-24a). Tuleb teha edasisi uuringuid, et selgitada välja perekonna päritolust lähtuvaid riskifaktoreid (vanemate töötus, vaesus, sotsiaalne tõrjutus), mis määravad selle sotsiaalse rühma sotsiaalse tõrjutuse riski.

*Mõningase kindlusega võib kokku võtta, et sotsiaalse tõrjutuse taastootmisprotsess ilmneb töötute ja mittetöötavate noorte inimeste kaudu. Vastavalt käesolevale ekspertarvamusele tuleb kutsehariduse meetmete kavandamisel sotsiaalse tõrjutuse vastu pöörata erilist tähelepanu noortele inimestele, kes ei tööta ega õpi.*

Alla 7-aastaste lastega naiste hulgas on ootamatult kõrge töötuse tase, kuigi nende haridustase on keskmiselt kõrgem, võrreldes pikaajaliste töötute või noortega. Emad kogevad raskusi tööturule sisenemisel või tööle tagasi minemisel.

*Viidates riigi suhtelise vaesuse kõrgele tasemele, tuleb rohkem tähelepanu pöörata emade vajadusele tööle minna rakendades kutsehariduse meetmeid sotsiaalse tõrjutuse vastu. Aidates emadel tööle tagasi minna või siseneda tööturule, annab kahekordse positiivse efekti: välditakse emade sotsiaalset tõrjutust ja ennetatakse laste sotsiaalset tõrjutust.*

Riigikeele mitteoskamine on samuti tugev riskifaktor, mis põhjustab ka teisi riske (tabel 5). Siiski tuleks seda fakti silmas pidada sotsiaalselt tõrjututeni jõudmisel, kuid ekspertarvamuse kohaselt ei vaja nad spetsiaalset tähelepanu, sest see valdkond on hästi kaetud riiklike programmidega (nt Eesti Valitsuse/Põhjamaade Nõukogu/ÜRO Arenguprogrammi projekt "Toetus riiklikule mitte-eestlaste integratsiooniprogrammile integreerumiseks Eesti ühiskonda" ja EL Phare "Eesti keele õppeprogramm" keskenduvad mitte-eestlaste integreerimisele erinevates valdkondades, näiteks nagu formaalharidus, täiskasvanuharidus, noorte tegevused jne. Avatud Eesti Fond on algatanud laialdase projekti "Kolmas sektor edendamaks mitte-eestlaste integratsiooni Eesti ühiskonda". Paralleelselt nendega on samuti sadu väikeseid projekte, mida viivad ellu mittetulundusühingud, rahvusvahelised organisatsioonid, riigiasutused jne. Selleks, et saada pidevat tagasisidet kõigi nende tegevuste efektiivsusest, loodi 1999.a. Mitte-eestlaste Integratsiooni Sihtasutus. Järgmise sammuna kiitis Vabariigi Valitsus heaks Valitsuse Tegevuskava aastateks 2000-2007).

## RISKI ALARÜHMAD

Tõendite ja ekspertarvamuse põhjal on kaks sotsiaalse tõrjutuse kõrge riskiga alarühma (1) töötu(te) vanema(te)ga elavad lapsed ja (2) mittetöötavad-mitteõppivad alla 24-aastased noored.

Lapsed on valitud riskirühmaks järgmistel peamistel põhjustel:

- Nad on ülalpeetavad leibkonnas ja ühiskonnas;
- Laste sotsiaalse tõrjutuse protsessi ennetamise ja sekkumise eesmärgil;
- Tuleviku inimkapitali kvaliteedi tagamiseks.

Noored tööealised inimesed (kes ei tööta ega õpi) on valitud sotsiaalse tõrjutuse riskirühma järgmisel 2 kaalutlusel:

- Leevendada perekonna päritolu mittefunktsionaalseid mõjusid (vaesus, sotsiaalne tõrjutus)
- Pikemas perspektiivis peatada edasine sotsiaalne tõrjutus ühiskonnas.

#### EBASOODSAD PIIRKONNAD

Tööjõu ja vaesuse analüüsid näitavad töötuse ja vaesuse regionaalset iseloomu. Sihtpiirkonnad on määratud, võttes arvesse struktuursete probleemide iseloomu ja teravust ning piirkonnasisest sidusust (Eamets 1999; *Vaesuse vähendamine... 1999*; *Riiklik Arengukava 1999*).

*Sihtpiirkonnad (sotsiaalse tõrjutuse kõrge riskiga) on:*

*Kirde-Eesti (Ida-Viru maakond).*

*Ida-Eesti (Jõgeva, Tartu, Põlva, Valga ja Võru maakonnad).*

*Kirde-Eesti on sihtpiirkonnaks järgnevate asjaolude tõttu:*

- Kõrge töötuse tase;
- Rahvastiku madal ettevõtlusjulgus;
- Piirkond on Eesti suuruselt teine tööstuspiirkond;
- Sõltuvus tööstusest tervikuna (põlevkivi tootmine ja töötlemine);
- Suur osa rahvastikust ei räägi eesti keelt;
- Administratiivselt, majanduslikult ja kultuuriliselt terviklik piirkond.

Kirde-Eesti sihtpiirkond koosneb Ida-Viru maakonnast. Piirkonna elanike arv on 195 000 (1999.a.), st 13,5% kogu Eesti elanikkonnast. Kirde-Eesti on väga linnastunud piirkond – 89% elanikkonnast elab linnades. Enamuse elanikkonnast moodustavad endisest Nõukogude Liidust peale Teist maailmasõda piirkonda tulnud inimesed (peamiselt vene rahvusest) ja nende järeltulijad. Eestlaste osakaal rahvastikus on ainult 18,6%. Elanikkonna vanuselise struktuuri järgi, võrreldes riigi keskmisega, on vähem lapsi (17,1%) ja rohkem tööealisi (68,0%) ning vanemaid inimesi (14,9%). Alates 1991.a. on piirkonna elanike arv pidevalt vähenenud..

*Ida-Eesti teise sihtpiirkonnana lähtub järgmistest asjaoludest:*

- Kõrge töötuse tase;
- Rahvastiku madal ettevõtlusjulgus;
- Tagasihoidlikud majandustegevused alternatiivina põllumajandusele;
- Majanduslikult terviklik piirkond, moodustades loomuliku tagamaa Tartule, Eesti suuruselt teisele linnale.

Ida-Eesti sihtpiirkond koosneb 5 maakonnast (Jõgeva, Tartu, Põlva, Võru ja Valga) ja piirneb Venemaa ja Lätiga. Piirkonna elanike arv on 310 000 ehk 21,4% kogu Eesti rahvastikust. Linnastumise tase – 55% - on alla riigi keskmise. Enamik (108 000 el.) linnarahvastikust elab Eesti suuruselt teises linnas - Tartus. Rahvastikutihedus on 25,6 inimest/km<sup>2</sup>, mis on samuti alla Eesti keskmise. Elanikkonna vanuseline struktuur koosneb vähem tööealistest elanikest (64,7%) ja rohkem lastest (19,9%) nagu ka vanematest inimestest (15,4%). Alates 1991.a. on piirkonna



elanike arv pidevalt vähenenud. Võrreldes 1989.aastaga, on elanike arv vähenenud 5%, mis on mõnel määral väiksem Eesti keskmisest.

Regionaalsete arengukavade eesmärgiks on tööstuse restruktureerimine, tööhõive tõstmine ja infrastruktuurisüsteemide loomine. Regionaalseid arengukavasid juhib Eesti Regionaalarengu Sihtasutus. Kõige tähtsamad programmid on järgmised:

1. Kirde-Eesti Arenguprogramm (eesmärgiks on toetada tööstuse restruktureerimist ja leida keelekoolituse ja –hariduse kaudu lahendusi etniliste vähemuste probleemidele)
2. Kagu-Eesti Arenguprogramm (eesmärgiks on toetada keskkonna, äri, põllumajanduse ja infrastruktuuri arenguprojekte piirkonnas)
3. Saarte programm (lisaks teistele eesmärkidele – edendada kutseharidust, mis on kohandatud eesti kahe suurema saare iseärasusi arvesse võttes)
4. Piiriäärsete alade programm (eesmärgiga toetada rahvusvahelist koostööd ja turismi)
5. Monofunktsionaalsete asulate programm (eesmärgiga toetada 34 asulat, kus on ainult üks keskne tööandja, et mitmekesistada asula majandust).

*Vastavalt käesoleva projekti ekspertarvamusele ei tule sihtrühmadeni jõudmisel kutsehariduse meetmetega arvestada piirkondlikku aspekti. Selle asemel tuleb tähelepanu keskmes hoida kohaliku ärimaailma vajadused.*

SOTSIAALSET TÕRJUTUST TAKISTAVATE KUTSEHARIDUSEGA SEOTUD PROJEKTIDE SIHTRÜHMAD.

Eelpooltoodud analüüsi ja ekspertarvamuse põhjal on kaks sihtrühma, kelle sotsiaalse tõrjutuse riskikoormat saab vähendada kutsehariduse meetmete rakendamisega.

*1. Mittetöötavate vanematega leibkonnad, kus kasvavad alla 18-aastased lapsed*

- a. Töötud või heitunud üksikvanemad lapsega (lastega);
- b. Kaks töötut või heitunud vanemat lapsega (lastega);
- c. Ema lapsega/lastega (alla 7a), kes on töötut, heitunud või pole kunagi töötanud.

***Eesmärk:*** parandada tööhõiveametite ja aktiveerimiskeskuste tööd prioriteetide määramisel kutsekoolituses, andes prioriteedi töötutele, heitunud ja mitte kunagi töötanud vanematele, kes kasvatavad ühte või mitut alla 18a last.

*2. Noored inimesed (15-24a), kes ei tööta ega õpi*

- a. Põhikoolist väljalangejad;
- b. Mitte kunagi töötanud täiskasvanud, kellel on (üld)põhi- või keskharidus;
- c. Tööturult väljalangenud noored inimesed;
- d. Äärmuslikesse rühmadesse kuuluvad noored (endised vangid või katseajaga kinnipeetavad; tänavalapsed)
- e. Noored täiskasvanud lastekodulapsed, kes alustavad iseseisvat elu.

***Eesmärk:*** Noorte tööhõive-, nõustamis- ja koolituskeskuste süsteemi väljatöötamine.

KUTSEHARIDUSE POTENTSIAAL SIHTRÜHMADETA

Nagu Duffy (1999) on oma ekspertraportis rõhutanud, ja millega nõustub käesolev ekspert, lähtudes töötusest kui peamisest sotsiaalse tõrjutuse faktorist, võib aktiivne tööturupoliitika mitte saavutada soovitud tulemusi üleminekuühiskonna iseärasuste tõttu (majanduse täielik rekonstrueerimine – erinevates sektorites üheaegselt, radikaalsed muutused tööjõu oskustele esitatavates nõudmistes, turunõudmiste ümberpaigutus, vajalik on täiesti uus tööturupoliitika jne). Toetus töötajatele peab saama suurema prioriteedi aktiivsetes meetmetes (et ületada nn funktsionaalne kirjaoskamatus).

*Seetõttu peavad olulisele kohale tõusma koolitusprogrammid ja koolitusprioriteetid, millega kaasnevad töötamine ja juhendamine.*

## TEGEVUSKAVA SÄTTED

### AVALIKKUSE TEADLIKKUSE TÕSTMINE

Riigiametnike (nii kesk- kui kohalikul tasandil) ja teiste osapoolte teadlikkust ebasoodsas olukorras olevate inimeste olukorrast on tõstetud mitmel viisil:

- *Arengukavade väljatöötamine.* Riiklik arengukava aastateks 2000-2002 osutab kõige vähem kaitstud elanike rühmale, samuti piirkondadele ja annab tegevusjuhised järgnevateks aastateks. Majanduse arengukava aastateks 1999-2003 annab tegevusjuhised edasiseks majanduskasvuks. Hariduse arengukava tõstab kutsehariduse väärtust ja annab juhtnööre elukestvaks õppeks.
- *Rakenduslikud uurimused.* Poliitikategijad õpivad üha rohkem usaldama rakenduslikke uuringuid ja uurimistulemustel põhinevaid soovitusi. Mõnedel juhtudel on rakenduslikud uurimused saanud finantstoetust rahvusvahelistest fondidest. Näiteks, UNDP algatusel põhinev projekt *Riikliku strateegia väljatöötamine vaesuse leevendamiseks Eestis* sai alguse 1997.a. ja anti välja dokument *Vaesuse leevendamine Eestis. Taust ja juhised. /toim. Kutsar, Trumm, et al, Tartu 1999* (vt. ka: [www.undp.ee](http://www.undp.ee)).
- *Raportid.* Otsustajate laudadel on leidnud tähtsa koha raportid ja statistiliste andmete kogud (nt Eesti Statistikaameti aastaraamatud ja kuuaruanded, UNDP inimarengu aruanded jne).
- *Tegevuskavad.* Mitte-eestlaste integratsiooni programm (keskendudes eriti Kirde-Eesti piirkonnale, kus mitte-eestlaste osakaal on suurim). Samuti võiks rõhutada piirkondlikku re-integratsiooni programmi KERA (Kagu-Eesti re-integratsioon).
- *Poliitiliste diskussioonide uued viisid.* Kindla koha on Eestis leidnud regulaarsed kolmepoolsed läbirääkimised ametiühingute, tööandjate ja valitsuse vahel.
- *Kodanikuühiskonna areng.* Mittetulundusühingute, heategevusorganisatsioonide ja kiriku tegevused vaeste ja tõrjutute aitamisel omandavad üha enam kindla kuju.

### TEGEVUSED TÖÖHÕIVE, TÖÖTURU JA KUTSEHARIDUSE VALDKONNAS

*Töötute sotsiaalse kaitse seadus*, vastu võetud 1994, sätestab töötute staatuse. Vastavalt töötute sotsiaalse kaitse seadusele registreeritakse inimene töötuks alates 16. eluaastast kuni pensionieani; kui ta ei tööta ja ei ole hõivatud tööga võrdsustatud tegevusega; kui ta otsib tööd; kui ta on töötanud või olnud hõivatud tööga võrdsustatud tegevusega vähemalt 180 päeva 12 kuu jooksul. Seaduse kohaselt ei loeta pikaajalisi töötuid töötuteks ja neil ei ole õigust töötute abirahale ega tööturu teenustele (v.a. õigus saada informatsiooni vabadest töökohtadest, töötute sotsiaalset

kaitset käsitlevatest seadustest ja töövahendusest). Seadus reguleerib riigi tööturuametite poolt osutatavate teenuste korda ja töötü abiraha maksmise korda.

Vastavalt NPAA on tööhõive, tööturu ja kutsehariduse valdkonnas läbiviidud ja algatatud järgnevad tegevused:

*Töökoodeksi ja tööturu teenuste seaduse ettevalmistamine ja vastuvõtmine.* Viimatinimetatud seadus pöörab erilist tähelepanu aktiivsetele tööturu teenustele ja see oli plaanis saata Valitsusele 1999. aasta IV kvartalis. Aastaks 2001 on planeeritud ette valmistada töökord osutamaks tööturu teenuseid, määrata kindlaks kesktasandi tööturuasutused ja nende vastutusala.

*Informatsioonivahetuse ja klienditeeninduse parandamine,* tööturu informatsioonisüsteem, millega alustati 1997. aastal on praegu rakendamisjärgus. Tööturu teenuste riikliku informatsioonisüsteemi arendamise ja rakendamise esimene faas lõpeb 2000. aastal. Süsteemi parandamine peab jätkuma ka aastatel 2001-2003. Toimub tööturu institutsioonide ja nende maine parandamine.

*Puuetega inimeste sotsiaaltoetuste seadus* võeti vastu aastal 1999 ja jõustub 01. jaanuar 2000. Vastavad rakendusaktid esitatakse Valitsusele 2000. aastal ja seaduse rakendamine viiakse lõpule 2001 aasta lõpuks. Puuetega inimeste rehabilitatsiooni- ja tööhõivesüsteemi parandamine ja vajaliku seadusandluse väljatöötamine jätkub 2002 aasta lõpuni.

*Soolise võrdsuse kontseptsiooni seadus* on ettevalmistamisel ja see esitatakse valitsusele 2000 aasta II kvartalis. Soolise võrdsuse seadus ja sotsiaalse kaitse ja tööõiguse uus seadusandlus viiakse vastavusse EL Direktiiviga võrdsest kohtlemisest (või viiakse kehtivasse seadusandlusesse sisse vastavad parandused).

*Projekt "Eesti tegevuskava – rohkem ja paremaid töökohti naistele"* (alustatud 1998) viiakse läbi 2 maakonnas. Projekt on algatatud Rahvusvahelise Tööorganisatsiooni (ILO) rahvusvahelise programmi “Rohkem ja paremaid töökohti naistele” raames ja selle esimese etapi eesmärk on probleemi teadvustamine ja programmi toetavate sihtgruppide koolitus ja informeerimine.

*Mitmed programmid jätkavad oma tegevust:* "Ennetustöö sotsiaalsektoris", eesmärgiga luua võrgustik nende inimeste jaoks, kellel on raskusi kohaneda uue, turumajandusele orienteeritud majandusega; "Hoolekandetasutuste reorganiseerimine"; "Avahoolduse rakendamine"; "Kuriteo sooritanud isikute re-sotsialiseerumise süsteemi väljatöötamine", eesmärgiga lõhkuda kriminaalse tegevuse ahel, arendada vastutust, muuta agressiooni suunda ja arendada sotsiaalseid oskusi.

*Täiskasvanuhariduse Riiklik Nõukogu* on loodud, et koordineerida täiskasvanuharidust ja selle finantseerimist riigieelarvest.

*Riiklik kvalifikatsioonisüsteem.* Alates jaanuarist 1998 toimub riikliku kvalifikatsioonisüsteemi väljatöötamine. Tegevused hõlmavad rahvusvahelistel standarditel põhinevate kutsekirjelduste väljatöötamise, hindamissüsteemi ja kutsetunnistuste tunnustamise ja väljaandmise protseduuride arendamist. Selline süsteem peaks rahuldama tööandjate vajadusi kvalifitseeritud tööjõu järele ja motiveerima töötajaid pidevale enesetäiendamisele, et püsida tööturul konkurentsivõimelisena.

*Jätkeb töö diplomite tunnustamisega.* Kvalifikatsioonide tunnustamise mehhanism (täpsustatud vastavate EL direktiividega) sätestatakse ameti- ja kutseõiguse seadusega. Protseduuride väljatöötamist jätkatakse ja vastavate ametiasutuste vastutusala üle otsustatakse järgnevatel aastatel.

*Kutsekoolide ja nende õppekavade andmebaas* on loodud. Pilootsüsteemid alustasid tööd 1999 aasta lõpus.

*Järgmiste konventsioonide ratifitseerimine* on planeeritud aastateks: C.122 Tööhõivepoliitika Konventsioon, 1964 (ILO); C. 142 Inimressursside Arengu Konventsioon, 1975 (ILO); C. 159 Kutsealane Rehabilitatsioon ja Tööhõive (Puuetega inimesed), 1983 (ILO).

## SEADUSANDLIKUD SÄTTED SOTSIAALSE TÕRJUTUSE ALAGRUPPIDELE

### *Riskirühm I: Töötute ja heitunud vanemate lapsed*

Perekond on seaduse kaitse all. Eesti Vabariigi Põhiseadus sätestab:

- Vanemate õiguse kasvatada, koolitada ja hoolitseda oma laste eest,
- Vanemate kohustuse kasvatada, koolitada ja hoolitseda oma laste eest;
- Lapse kohustuse alluda vanemlikule kasvatamisele ja hoolitsusele;
- Lapse õiguse vanemlikule kasvatusel ja hoolitsusel.

Seaduse ees ei tehta lastel vahet lähtuvalt nende vanemate või hooldajate abielulisest staatusest või nende endi asetusest nende suhtes.

Perepoliitika sätted Eestis sisaldavad kõiki traditsioonilisi perekonna toetamise meetmeid.

- Peretoetused ja abirahad (k.a. üldised lastetoetused);
- Sotsiaalkindlustus (100% lastest on kaetud tervisekindlustusega);
- Lapsehoolduspuhkus ja paindlik töögraafik;
- Laste päevahoid;
- Nõustamine ja teraapia.

Lisaks perepoliitika meetmetele toetavad perekondi (k.a. lapsi) ka hariduspoliitika ja noorte ja lastekaitsepoliitika meetmed. Sotsiaalhoolekanne maksab toimetulekutoetust nendele leibkondadele, kes elavad alla toimetulekupiiri (vt ka *Eesti lapsed 2000*).

Kuigi lapsed on hästi kaetud erinevate sotsiaalse kaitse meetmetega, sõltub laste sotsiaalse tõrjutuse ennetamise efektiivsus mitmest olulisest faktorist:

1. *Meetmete eesmärgistamine.* Palju on vaieldud lastetoetuse maksmise üle kõigile lastele, olenemata leibkonna kogu sissetuleku suurusest. Siiski näitavad vaesuse analüüsid, et lapsed on ühiskonna kõige vaesem sotsiaalne grupp ja nad on tihti kõige madalamal sissetuleku skaalal, sellisel juhul kaasneb üldise maksimisega toetuse õige eesmärgistamine. Kuna seaduse ees vastutab lapse eest tema vanem, võib toetus mitte jõuda lapseni, vaid seda kasutatakse leibkonna vajaduste rahuldamiseks ja sel juhul kasutatakse toetust mitte-eesmärgipäraselt;
2. *Meetmete vastavus.* Kõik toetust vajavad lapsed võivad mitte vastata tingimuste kriteeriumidele
3. *Meetmete võimaldamine ja kättesaadavus.* See on otseselt sõltuv leibkonna majanduslikest võimalustest ja perekonna eelistustest.

4. *Meetmete efektiivsus.* Peretoetuse ja abirahade süsteem on üldiselt hästi organiseeritud. Ainsaks probleemiks on toetuse suurus, mis paljudel juhtudel ei ole piisav vältimaks vaesust ja laste tõrjutust.

*Sihtgrupp: töötud, heitunud ja mitte kunagi töötanud vanemad*

<b>KIIL 1: Tööturupoliitika kulud Eestis, 1994-1998</b>			
(osa kogu töajõupoliitika kulutustest, %)			
	1994	1996	1998
Kokku (tuhat EEK)	71762,4	89949,5	114564,0
Osa SKP (%)	0.24	0.17	0.16
Passiivne töajõupoliitika	45.2	43.7	49.9
Aktiivne töajõupoliitika	54.8	56.3	50.1
avalikud tööhõiveteenused ja juhtimine	14.5	15.1	16.5
toetatud tööhõive	5.6	7.6	5.8
tööturukoolitus	33.5	31.1	27.8

*Allikas: Eamets 2000*

Eesti töajõupoliitika on väga piirav. Nii töötute abiraha suurus kui maksmise kestus on liiga väikesed. Töajõupoliitika on keskendunud eelkõige passiivsetele tegevustele, põhiliselt registreeritakse töötajaid ja töötuid ning makstakse neile abiraha.

Töajõuprogrammide kõikidest kulutustest moodustavad töötute abirahad peaaegu poole (Kiil 1).

Esimesed kuus kuud on töötute panus leibkonna eelarvesse töötute abiraha, mis ei ole isegi elatusmiinimumi tasemel. Registreeritud töötud võivad saada ka sotsiaalameti poolset toimetulekutoetust. Samuti on neil tervisekindlustus ja võimalus osaleda koolitusel ja ümberõppe kursustel. Töötute kaotab oma töötute staatuse ja minimaalsed sotsiaalsed tagatised, kui ta ei ole 6 kuu pärast leidnud tööd.

Töajõupoliitika pöörab liialt vähe tähelepanu pikaajalisele töötusele. Seda tähelepanu tuleks suurendada. Pikaajalised töötud on kõige nõrgem ja haavatavam grupp töötute seas. Nende sotsiaalne staatus on erakordselt madal. Reeglina ei ole nad registreeritud tööhõiveametites ja nad on langenud välja sotsiaalse kaitse süsteemist. Kodanikena on nad muutunud nähtamatuteks. Lisaks materiaalse heaolu ja isiklike ressursside vähenemisele, puudub neil ka igasugune motivatsioon, enesekindlus, nad kogevad sotsiaalset isoleeritust ja tõrjutust. Osa neist on ära öelnud mitmetest töövõimalustest.

Nagu Duffy (1999) on rõhutanud, näitab pikaajaline töötus sotsiaalkaitsesüsteemi nõrkust. Puuduliku ajutise töötamise skeemi tõttu, mis aitaks inimestel säilitada tööharrumusi, on pikaajaline töötus muutunud rohkem "seisvaks basseiniks", mis toob esile tõsise sotsiaalse tõrjutuse riski. Tulemuseks: annab kõige haavatavamale grupile kõige vähem võimalusi integreeruda.

Pikaajaliste töötute psühhosotsiaalne rehabilitatsioon on tegemas Eestis esimesi samme läbi mitmete kohalike projektide, mittetulundusühingute ja heategevusorganisatsioonide tegevuse. Selliste interventsiooni projektide edu on seotud töötute arenguetappide seaduspärasuste aktsepteerimisega ("hoolekandevalusest" maksumaksjaks).

Töötust vaadatakse ikka üksikisiku mõistes, arvestamata leibkonna konteksti. Seetõttu ei ole tööhõiveametid, koolitajad, potentsiaalsed tööandjad ega poliitikud pööranud piisavalt tähelepanu leibkondadele, kus töötud vanemad kasvatavad lapsi kui ühele sihtgrupile, lõpetamaks sotsiaalse tõrjutuse riskifaktorite kuhjumise sinna.

## Riskirühm 2: Lapsed ja noored

Eesti Vabariigi Põhiseadus, Haridusseadus, Põhikooli- ja Gümnaasiumiseadus ja Koolieelsete Lasteasutuste Seadus sätestavad õigused, võimalused ja kohustusliku hariduse tasemed. Seaduste kohaselt on kõigil lastel Eestis õigus saada haridust vastavalt oma võimetele ja vajadustele.

Tabel 6. Kogu- ja suhtarv (1000 inimese kohta) ja eeldatav õpingute kestus aastates, 1995-99

Aasta	1995/96	1996/97	1997/98	1998/99
<b>Kokku õpilasi</b>				
Üldharidus	277 732	284 236	289 714	295 216
k.a. 10–12 klass	31 848	32 402	33 015	32 179
Kutseharidus	16 946	18 091	18 563	19 387
Kõrgkool	27 234	30 072	34 542	40 621
<b>Õpilasi 1000 inimese kohta</b>				
Üldhariduses	1490	1515	1537	1543
.....kutsehariduses (k.a. 2.tase)	198	214	214	215
... kõrghariduses	184	205	237	280
<b>Eeldatav õpingute kestus (aastates)</b>				
Mehed, 6–40.a.	12.0	12.3	12.5	12.7
Naised, 6–40.a.	12.5	12.8	13.1	13.4

Allikas: Eesti lapsed 2000

Kohustuslik õppeaeg on 9 aastat, hõlmates lapsed ja noored vanuses 7-17 aastat. Enamus lapsi käib koolis. Näiteks 1998.a. oli kooliskäivate laste protsent 97.4 vanuserühmas 8-14 aastat, mis tähendab, et rohkem kui 4000 koolikohustuslikku last ei käinud koolis. Need olid raske puudega lapsed, ajutiselt välismaal õppivad lapsed ja koolist väljalangenud õpilased. Mõnede hinnangute kohaselt moodustas viimatinimetatud grupp kõikidest koolide nimekirjades mitteolevatest lastest umbes poole (*Eesti lapsed 2000*).

Koolis mittekäimise ja väljalangemise peamised põhjused võivad olla järgmised:

- Viimaste aastate areng kodanikuühiskonna suunas on asendanud riigipoolse sunni üksikisiku vastutusega;
- Vaesus;
- Tänavalapsed ja lapsed, kes elavad tänaval, vanemliku hoolitsuseta lapsed. Hinnangute järgi on Eestis u.100 tänavalast.

Meid teeb murelikuks põhiharidust (9 klassi) mittelõpetanud noorte arvu kasv. Aastatel 1997/98 märkis ainult 40% neist koolist lahkumise põhjusena tööle asumise. On ilmne, et madala haridusega ilma kutseta noortel on suur risk kaotada töö üsna ruttu.

Poisid langevad välja põhikooli 8. ja 9. klassist, tüdrukud kõige sagedamini keskkooli 10. klassist. Umbes 20 000 noort inimest vanuses 15-18 aastat jätkavad õpinguid kutsekoolides

(tabel 6). Kahjuks mitte kõik koolist väljalangenud ei haara kinni sellest võimalusest. Rohkem kui veerand (27%) kõigist mittetöötavatest-mitteõppivatest alla 20aastastest noortest on kogenud ebaedu töö otsimisel. Eesti tööjõu-uuringu põhjal otsis kevadel 1998 oma esimest tööd 7500 noort inimest, mis moodustas 11% kõikidest töötutest tööotsijatest (vt ka: *Eesti lapsed 2000*).

#### KOOLITUS JA TÖÖHÕIVE (RIIKLIKUD MEETMED)

Praegusel hetkel ei ole Eestis ühtegi riigi poolt finantseeritavat täiskasvanukoolituse süsteemi. Eelarvevahendid on eraldatud ainult riigiteenistujate ja riiklike haridusasutuste töötajate täiendkoolituseks.

Töötute tööhõivekoolituse korraldamine on Sotsiaalministeeriumi ja Tööturuameti vastutuse all. Riigi tööhõiveametite poolt pakutavad koolituskursused on lühiajalised ja ei võimalda tehniliste oskuste omandamist.

Selleks, et edukalt toime tulla töötuse ja sotsiaalse tõrjutuse probleemidega, tuleb märgatavalt rohkem rahalisi vahendeid eraldada aktiivsetele tööturumeetmetele, eriti koolitusele. Üldiselt on hariduskulutuste osakaal SKP-st olnud traditsiooniliselt kõrge, kuid kulutused kutseharidusele moodustavad ainult u. 0.6% SKP-st. Ainult 8.5% töötuid on Eestis osalenud koolitusel. Kuna koolituse maksumus on pidevalt tõusnud, on koolituses osalenud töötute arv isegi vähenenud (nt 8,240 inimeselt 1997.a. 7,960 inimesele 1998.a., Sotsiaalministeeriumi andmetel). Seetõttu, arvestades liberaalse tööturupoliitika ja range rahanduspoliitika jätkumist, peab Valitsuse tegevus olema suunatud koolitusele ja riskigruppidele, vältimaks töötuse kasvu.

Tabel 7. Lõhe tööhõive ja koolituse vahel, 1998

Indikaator	vanus/tase	Üksus	Eesti	EL keskmine
Aktiivsed tööturumeetmed		% SKPst	0,073	1,2
Passiivsed tööturumeetmed		% SKPst	0,078	2,2
Osalusmäär tööhõives haridustaseme järgi, kuni 24.a.	ISCED 0-2	%	21	38
	ISCED 3	%	57	55
	ISCED 5-7	%	80	69
Osalusmäär hariduses ja koolituses	Vanus14-16	%	95	93
	Vanus 17-19	%	64	67
Osalusmäär kutsehariduses	Vanus14-16	%	11	22
	Vanus 17-19	%	25	37
Avaliku sektori kulutused haridusele		% SKPst	6,97	5,2

Allikas: Riiklik arengukava 2000-2002

#### KUTSEHARIDUSEGA SEOTUD MEETMED JA PROGRAMMID (KODANIKUÜHISKOND)

*Hinnang.* Kutseharidusega seotud meetmed ja programmid, mis peegeldavad kodanikuühiskonna algatust, on hästi eesmärgistatud ja vastavad kohalikele vajadustele. Lastega seotud programmide peamine iseloomujoon on sekkuv, mitte ennetav (ei kõrvalda põhjuseid, vaid tegeleb tulemustega, nt tänavalaste, väärkoheldud laste, koolist väljalangejatega tegelevad projektid jne). Tihti on nad seotud mittetulundusühingutega (nt “Öökull”, “Suur vend, suur õde”, jne) projekti

tasandil. Projektide eesmärk on koolist väljalangejate, koolis mittekäijate, käitumisprobleemidega laste, väärkoheldud laste ja noorte ning töötute rehabiliteerimine ja suutlikkuse tõstmine. Paljudel juhtudel on rehabilitatsiooni projektide initsiaatoriteks sotsiaalabi ametite sotsiaaltöötajad, kodanikuühendused jne.

Programmi otsene efektiivsus võib mitte väga kõrge olla, eriti tõrjutute osas, kuid mõningad positiivsed kõrvalmõjud teevad need kasulikuks – kogu ümbruskonnale, st üldiste töekspidamiste ja suhtumiste muutmine, avalikkuse teadlikkuse tõstmine käsitletavates teemades (kutsehariduse ja elukestva hariduse väärtus, legaalne töötamine jne). Kohalikud projektid võivad olla efektiivsemad, sest nad lähtuvad kohalikest vajadustest. Tihti on projektide üheks kriteeriumiks partnerlus kolmanda sektori, kohaliku omavalitsuse ja riigi vahel.

#### SOOVITUSED TEGUTSEMISEKS

Käesoleva ajani on sotsiaalne tõrjutus kui Eesti sotsiaalne probleem olnud väheteadvustatud nii avalikkuse kui poliitikute poolt. Tegutsemisalgatused, mis on kaudselt olnud suunatud sotsiaalse tõrjutuse leevendamisele, on olnud ainult sekkuva iseloomuga ja ei kõrvalda ennetavalt sotsiaalse tõrjutuse riske.

Töötuse ja vaesuse, kui kõige olulisemate sotsiaalse tõrjutuse faktoritega tegeletakse enamasti üksikisiku tasandil. Siia tuleks lisada leibkonna kontekst. Sel juhul muutuksid ka lastega leibkonnad vaesuse ja sotsiaalse tõrjutuse riskirühmaks.

*Lapsed.* Laste risk muutuda sotsiaalselt tõrjututeks sõltub nende vanemate sotsiaalsest ja majanduslikust sooritusest, aga ka leibkonna koosseisust. Suured paljulapselised perekonnad elavad suure tõenäosusega otseses vaesuses, mis piirab nende laste arengupüüdlusi. Vanemate töötus on teine mõjuvõimas laste sotsiaalse tõrjutuse riskifaktor. Tegevusjuhistes tuleks lastega leibkonnad võtta tähelepanu alla eesmärgiga vähendada vanemate töötust kutsehariduse meetmete abil ja kutsehariduse prestiiži tõstmisega noorte hulgas.

*Noored inimesed ja töötus.* Noorte inimeste töölevõtmine on tihti problemaatiline, sest neil puuduvad kutsealased oskused, töökogemus ja eesti keele oskus mitte-eestlastest noorte seas. Noorte uurimine näitas, et peale kooli lõpetamist võib töötuks jääda isegi juhul, kui on omandatud eriala. See näitab, et kutseharidussüsteemi ümberkorraldamine ja kohandamine tööturuvajadustega on hädavajalik.

*Tööhõivepoliitika* peab keskenduma nendele maakondadele, kus on kõrgem töötuse tase, nt Ida-Virumaa, Jõgeva, Põlvamaa, Võrumaa ja Valgamaa. Suurtes keskustes nagu Tallinn ja Tartu on töötus tavaliselt väiksem probleem ja peamine mure on see, et inimesed ei registreeri ennast riigi tööhõiveametites, pigem otsivad alternatiivseid tööallikaid.

*Piirkondlikud riskid.* Saavutamaks jätkuvaid muutusi maaelu arengus, peaks valitsus toetama kohalikku algatust ja ühissetevõtmisi. Paljudel talupidajatel jääb ka puudu kaasaegsetest talupidamise ja juhtimise oskustest. Seetõttu on suur vajadus nõustamis- ja koolitusteenuse järele. Põllumajandusliku hariduse ja koolituse tase ning kättesaadavus vajavad tunduvat parandamist.



## RISKIRÜHMADE KÄSITLEMISE METOODIKAD

### EFEKTIIVNE KUTSEHARIDUSEGA SEOTUD PRAKTIKA

#### *Algatused rohujuuretasandil*

#### *Juhtum 1: Pikaajaliste töötute tagasitulek tööturule*

Heitunud inimeste rehabilitatsioonil on kaks suuremat astet.

1. Töötu töötaja staatuse taastamine. Sellel esimesel arenguastmel ei saa me loota pikaajaliste töötute ja lootuse kaotanud inimeste enda suutlikkusele, vaid peame põhiliselt pakkuma kõikvõimalikku toetust. Täpsemad ülesanded on seotud motivatsiooni tõstmisele suunatud tegevustega ja tööharjumuse taastamisega.

*Näide Eestist, Lungu külast. Jaanuaris 1998 oli 18 inimest olnud töötud rohkem kui 3 aastat, nad ei olnud tööhõiveameti nimekirjas ja neil ei olnud mingit sidet sotsiaalkaitseüsteemiga. Neil kõigil oli puudu nii motivatsioonist kui kutsealasest kvalifikatsioonist. Lungu küla ühingu nõukogu otsustas nad tööle võtta kaheks tunniks päevas, tunnitasauga 8 eesti krooni (1 DEM) pooleaastase katseajaga. Kõik need 12 inimest räägiti nõusse alustama tööd nendel tingimustel. Kolmel neist ei õnnestunud kohaneda uue olukorraga ja nad lahkusid. Ülejäänutel õnnestus kohaneda nõudmiste ja distsipliiniga ja mõne aja pärast alustasid nad täisajaga töötamist. Katseajal oli neil tervisekindlustus. Kui katseaeg lõppes, anti neile õigus registreerida end tööhõiveametis. Sellest hetkest alates oli neil töötute töötaja staatus ja nad hakkasid saama töötute abiraha.*

2. Tagasitulek tööturule. Selle astme psühhosotsiaalne rehabilitatsioon peaks peamiselt sisaldama eesmärgistatud koolituskursusi ja tööturu kättesaadavuse võimaluste laiendamist.

*Meie näites pakuti 9-le registreerunud töötutele töötajale koolitust ehituse valdkonnas. Neile õpetati uute materjalide kasutamist ehituses. Kõik need üheksa inimest lõpetasid kursused edukalt, läbisid ka konkursi ja viis inimest üheksast võttis tööle kohalik ehitusfirma. Vallaametnikud kirjeldasid konkursitingimusi, kus töötud olid eelistatud. Isegi nüüd, töötades firmas täisajaliselt katseajal, on tööga kohanemine nende jaoks raske, põhiliselt alkoholiprobleemide ja distsipliiniga harjumise raskuste tõttu. Neli inimest viiest jätkas tööd peale katseaja lõppu, üks lasti lahti alkoholisõltuvuse tõttu ja asendati uue inimesega, kes töötab praegu katseajaga.*

*Praegu on firma huvitatud viiest töölisest. Sellel sügisel on firmal objekt külast kaugemal. Säilitamiseks nende inimeste töömotivatsiooni ostis Lungu küla ühing mikrobussi ja organiseeris transpordi töökohale ja tagasi.*

Kokkuvõttes ei olnud projekti ametlik efektiivsus väga kõrge. Neli inimest 12st pluss 1 (jämedalt võttes iga kolmas) pikaajalistest töötutest olid edukalt taastanud oma osaluse küla tööhõives. Projekt oli mitmeid positiivseid kõrvalmõjusid, mis mõjutasid külas elavate inimeste eluviisi. Nüüdseks on ametlik töö omandanud suure väärtuse, märgata võib üldise ettevõtlusjulguse ja initsiatiivikuse kasvu

Selle ja teiste sarnaste projektide edu on toonud esile mitmete sotsiaalsete institutsioonide ja ametnike hea koostöö – mittetulundusühingud, tööhõiveametid, koolituskeskused, firmad, mida esindavad sotsiaaltöötajad, õpetajad, arstid jne., aga ka passiivsete ja aktiivsete sekkumisstrateegiatega optimaalne vahekord.

#### *Juhtum 2: "Workshop"*

Mittetulundusühingul põhinev projekt hõlmab noori mehi vanuses üle 17 aasta, kellel puudub kutseharidus. Projekti eesmärk on rehabiliteerida mittetöötavaid, mitteõppivaid noori mehi, arendada nende tööharjumust ja motivatsiooni, aga ka nende edasisi perspektiive iseseisvaks tööeluks. Projekti algatajaks oli Tartu Kristlik Varjupaik.

### *Juhtum 3: "Üheskoos"*

See on näide niinimetatud riigi rohujuuretasandi tegevusest. Riigi kriminaalpreventsiooni programmi alaprojekti algatas Haridusministeerium 1999.a. Programmi peamised eesmärgid on:

1. Taastada ja tõsta laste õpimotivatsiooni ja vähendada konflikte koolis;
2. Vähendada koolis mittekäimist ja parandada hariduses osalemise taset;
3. Tugevdada sidet kooli ja kodu vahel.

Selle projekti raames toimuvad tegevused on seotud koolitusprogrammidega ja kooli juhtimist mõjutavate spetsiaalsete koolitusprogrammidega.

### *Juhtum 4: Laste- ja noortekeskus "Öökull"*

Mittetulundusühingul baseeruva projekti eesmärk on aidata ja toetada tänavalapsi ja lapsi tänavalt. Tänavalapsed on sotsiaalse tõrjutuse sihtgrupiks. Projekti on kaasatud rohkem kui 45 vabatahtlikku töötegijat ja üle 80 lapse ja noore niinimetatud "elust tänaval". Projekti eesmärgiks on arendada igapäeva- ja suhtlemisoskusi, aga tõsta õpimotivatsiooni ja nii vähendada sotsiaalse tõrjutuse riski nende laste hulgas.

### *Riigi ja kohalike omavalitsuste algatused*

#### *Juhtum 5: Aktiviseerimiskeskused pikaajalistele töötutele*

Kuna riigil ei ole piisavalt vahendeid programmide algatamiseks, on rahalist abi saadud EL Phare toetusprojektidest ja on alustatud Põhjamaadega koostööprogramme. Üks kõige märkimisväärsemaid kohalikke algatusi oli pikaajaliste töötute aktiviseerimiskeskuse loomine Sotsiaalministeeriumi poolt. Lisaks 8 aktiviseerimiskeskusele, mis loodi maakondades 1999.a., luuakse 7 keskust ülejäänud maakondades 1999.a. Keskuste peamine eesmärk on pakkuda psühhosotsiaalset rehabilitatsioonitööd pikaajalistele töötutele, parandamaks nende igapäeva-, aga ka kutseoskusi.

#### *Juhtum 6: Tööhõivekeskused noortele*

Haridusministeerium on alustanud tihedas koostöös Sotsiaalministeeriumiga noorte tööhõivekeskuste projekti. Projekti eesmärgiks on jälgida ja suurendada põhikooli lõpetajate, kes on nooremad kui 17 aastat ja noorte töötute, vanuses 17-25, aktiivsust. Projekt on praegu veel algstaadiumis ja vajab edasisi jõupingutusi töö parandamiseks.

#### *Juhtum 7: Ettevõtlustoetus*

Töötutel on õigus saada riigi tööhõiveametitest informatsiooni, koolitust ja toetust oma äri alustamiseks. Praegu on töötutele makstav ettevõtlustoetus 10,000 EEK. 1998.a. sai oma äri alustamiseks toetust kokku 380 töötut (moodustades 0.7% registreeritud töötutest). Selle

tulemusena loodi 534 uut töökohta. Tööturu statistika andmete kohaselt kulutati ühe uue töökohta loomiseks keskmiselt 7,000 EEK. Enamus töötuid alustas füüsilisest isikust ettevõtjatena – ilusalong, õmblemine, kaubandus, ehitus, remonditööd, kinnisvaramaaklerlus, suveniiride tootmine, autoparandus ja toitlustamine olid kõige populaarsemad alad. 1998.a. moodustasid ettevõtlustoetused töötutele 9.6% kõigist aktiivsetest tööturu meetmetest. Peamiseks negatiivseks tagasisideks on olnud see, et ettevõtlustoetust on peetud liiga väikeseks, oma äri avamine nõuab lisa rahaliste vahendite olemasolu (nt finantsabi või laen sugulastelt või sõpradelt)

## HINNANG MEETODITELE, MEETMETELE JA INSTRUMENTIDELE

### *Aktiivsed ja passiivsed tööturupoliitikad*

Tööturumeetmete rakendamise vahel on suhteliselt suured piirkondlikud erinevused, eriti aktiivsete tööturumeetmete puhul. Kui kulutused passiivsetele tööturumeetmetele sõltuvad peamiselt töötute arvust piirkonnas, siis aktiivsed tööturumeetmed on seotud eelkõige nii üldise majandusliku ja sotsiaalse olukorraga piirkonnas kui riigi tööhõiveametite aktiivsusega. Lähtudes Sotsiaalministeeriumi andmetest, on kõrgema töötusega piirkondadele eraldatud rohkem vahendeid nii passiivseteks kui aktiivseteks tööturumeetmeteks.

Tööturumeetmetele tehtavad kulutused annavad kasu hiljem. Lisaks nende otsesele mõjule parandavad rakendatavad meetmed ka üldist sotsiaalmajanduslikku olukorda (kuritegevuse vähendamine, töajärgelise elanikkonna majandusliku aktiivsuse kasv, varimajanduse osakaalu vähendamine, töajärgelise mobiilsuse kasv) ja loovad hea baasi sotsiaalse re-integratsiooni jaoks. Seetõttu ei saa tööturu meetmete efektiivsust mõõta ainult rahas.

### *Kutseharidus*

Kutseharidussüsteemi enesehindamine (nt Tartu maakonnas) on välja toonud mitmeid kitsaskohti noorte ja töötute vajaduste rahuldamisel:

- Suhtumised ja ootused kutseharidusele on reeglina madalad ja samasugune on ka õpilaste õpimotivatsioon;
- Nõustamissüsteem ei ole efektiivne
- Üldharidus- ja kutseharidussüsteemi vahel on nõrk koostöö, samuti ka kutseõppeasutuste ja tööandjate vahel
- Ebapiisav toetus kohalikul omavalitsusel;
- Õppekava ei ole piisavalt paindlik;
- Kutseharidussüsteemi eesmärgid ja ülesanded on ebaselged
- Puudu on spetsiaalselt põhikoolist väljalangenutele mõeldud kursustest.

Lähtuvalt Kutsehariduse Kontseptsioonist (1997), on kutseharidusreformil prioriteet kogu Eesti haridussüsteemi kaasajastamises. Eriti, mis puudutab uusi suundi koostöös ja partnerluses ja õppekavade suuremas paindlikkuses, mis vastaksid täielikumalt kohaliku tööturu vajadustele.

### *Riigi Tööhõiveametid*

Riigi tööhõiveametite kohustuseks on viia ellu valitsuse tööhõivepoliitikat, registreerida töötuid, pakkuda tööhõiveteenuseid, toetusi ja maksta riiklikke töötute abirahasid. Riigi tööhõiveametite efektiivsuse analüüs näitas, et nad hõlmavad keskmiselt 21,500 tööealist elanikku. Ühe ametniku kohta tööhõiveametis tuleb 407 töötust ja 241 töötute abiraha saajat. Enamik ameteid (eriti Tallinnas) on tööga ülekoormatud ja töötutelt tuleb palju kaebusi.

*Peamine mure:* osapooltevaheline usaldamatus tiheda koostöö asemel. See on surnud usaldamatuse ring, mis hõlmab tööhõiveametites töötavad inimesed, tööandjad, koolitajad ja töötud. Kirjadest selgus käesoleva raporti eksperdile, et töötud ei usalda ega looda tööhõiveametitele piisavalt (“ei ole õige koht töö leidmiseks”), tööhõiveametid ei usalda töötuid (“ta ei ole huvitatud koolitusest, vaid ainult stipendiumist, mida koolituses osalemise eest makstakse”), tööandjad ei usu hea töötaja saamiseni tööhõiveametite vahendusel ja töötud ei usu, et tööandjad annavad tööhõiveametitele kasulikku informatsiooni vabadest töökohtadest.

On ilmne, et tööhõiveametit peaksid:

- Parandama oma suhtumist töötutesse;
- Parandama oma mainet osapoolte silmis
- Avardama oma funktsioone;
- Töötama välja uusi partnerluse skeeme.

### *Ärimaailm*

Eestis on paradoksaalne olukord. Ühest küljest on tõusnud töötuse määr ja noorte tööpuudus, teisest küljest annavad tööandjad tööhõiveametitele vähem teada vabadest töökohtadest. Mais 1998, teatati 2053 vabast töökohast, mais 1999 oli see arv ainult 1353. Loomulikult on mõju avaldanud ka majanduslik langus, kuid see number näitab ka nõrku kontakte ja partnerlust tööhõiveametite ja tööandjate vahel.

Riiklik Tööturuamet viis 1999.a. läbi uurimuse kohaliku tööturu olukorrast, tööhõiveametite ja tööandjate partnerlusest ja avalikkuse teavitamisest töövahetuse süsteemist. Uurimus tõi välja, et uus tehnoloogia ja globaliseerumine esitavad uusi nõudmisi tööjõule ja tema kvalifikatsioonile. Teine probleem puudutab töötajate isikuomadusi — nimelt nende vastutus- ja kohusetunnet, suhtlemisoskusi, usaldatavust, töödistsipliini ja probleeme, mis on seotud sõltuvustega. Ärimaailma peamise probleemina lähtuvalt vajatavast tööjõust toodi välja järgmised punktid:

- Puudu on kõrge kvalifikatsiooniga inimestest teatud alal;
- Firma tegevuse laiendamisel on raske leida sobivat tööjõudu;
- Puuduvad vahendid töötajate kõrget kvalifikatsiooni hoidmiseks;
- Seaduses on augud, mis ei lase tööandjal vabaneda madala kvalifikatsiooniga töötajatest;
- Pole piisavalt vahendeid koolituseks ja ümberõppeks;
- Kutsekoolide lõpetajate kutseoskused ei vasta tööandjate nõudmistele.

*Personaliotsingu strateegiad.* Tööandjate poolt kõige sagedamini kasutatavad töötaja otsingu meetodid on isiklikud kontaktid ja sugulaste, sõprade ja tuttavate soovitusel (*Firmade ... 1999*). On ka juhuseid, kus töötust jätavad tööandjateni otse. Tööhõiveametid olid alles viiendal kohal personaliotsingu strateegiade seas. Umbes 40% tööandjatest on kasutanud selle teenuseid ja 37% vastanud tööandjatest väitsid, et neil ei ole plaanis kasutada tööhõiveametite teenuseid.

Tabel 8. Peamised strateegiad tööandjate personaliotsingus (%)

Strateegia	% tööandjatest, kes kasutasid	Efektiivsus (%)
Töötajate isiklikud kontaktid	92	94
Tööotsijad jõuavad tööandjani	84	54
Tööandja isiklikud kontaktid (sugulased, sõbrad, tuttavad)	75	73
Pressis teatamine	66	67
Riigi tööhõiveametid	40	45
Teistest firmadest inimeste kutsumine	31	74
Lepingud kutse- ja kõrgkoolidega	24	59
Era tööbörsid	18	30
Personaliotsingufirmad	14	40
Noorte infomessid	6	44

Allikas: *Firmade ... 1999*

Keskmise suurusega ettevõtetel (töötajaid üle 50 inimese) on kontakte kutsekoolide ja kõrgkoolidega, personaliotsingufirmasid kasutavad tihedamini suured ettevõtted. Väikesed ettevõtted kasutavad enamasti isiklike kontakte. Kahjuks ka noorte infomessid (“Teeviit”; “Võti tulevikku”), mille eesmärgiks on tuua kokku kõrge kvalifikatsiooniga noori ja tööandjaid, ei ole ärimaailmas piisavalt populaarne.

Mis on tööhõiveametite madala populaarsuse põhjuseks tööandjate seas? Uuring näitas kolme peamist põhjust:

- Tööhõiveametite poolt pakutavate tööotsijate madal kvalifikatsioon;
  - “veerevad kivid” – tööotsijad on sageli inimesed, kes vahetavad töökohti liiga tihti;
  - eelarvamused ja informatsiooni puudus tööhõiveametite kohta (*Firmade ... 1999*).

*Kokkuvõttes on suurimaks probleemiks töötute taasintegreerimisega tegelevate erinevate institutsioonide vaheline võrgustikutöö ja tööandjate nõudmiste rahuldamise paindlikkus.*

Riiklik Arengukava aastateks 2000-2002 on osutanud eesmärkidele ja strateegiavaldkondadele võitlemaks riskirühmade sotsiaalse tõrjutusega ja tööturu üldise olukorra parandamisega. Käesoleva raporti raames on oluline rõhutada järgmist.

*Riskirühmadesse puutuv peamine eesmärk: Integreerida sotsiaalse tõrjutuse riskirühma kuuluvaid inimesi tööturule ja tagada neile juurdepääs haridusele.*

*Sekkumisstrateegiad:*

- *Aktiivsete tööturumeetmete kasv, võrreldes passiivsete meetmetega*
- *Elukestva õppimise põhimõte*
- *Tööturu avatus ja võrdsed võimalused tööturul kõigile elanikkonna rühmadele*
- *Sotsiaalpartnerluse areng ja sotsiaalsete partnerite laiem kaasamine tööhõive ja sotsiaalpoliitika küsimuste lahendamisel*
- *Ettevõtluse areng ja uute töökohtade loomine*

*Pikaajalised töötud sihtrühmana*

Kuna pikaajalised töötud on tavaliselt kaotanud töökogemused ja tööharjumused, vajavad nad spetsiaalset abi ja toetust töö leidmisel. Vastasel juhul võivad nad eemalduda tööturust ja muutuda sotsiaalselt tõrjututeks.

Prioriteetsed meetmed on:

- *Paranduste sisseviimine seadusandlusesse, nii et ka pikaajalised töötud saaksid töötustaatus ja juurdepääsu tööhõiveteenustele.*

Pikaajaliste töötute taasintegreerimisel tööturule tuleb kohalike omavalitsuste poolt loodud aktiveerimiskeskuste kaudu rakendada järgnevaid kompleksseid meetmeid.

- *Toimetulekukoolitus*

Koolituse käigus juhendatakse ja julgustatakse koolitatavaid igapäevaeluga seotud probleemidele lahendusi leidma. Selgitatakse abi saamise võimalusi ja koolitatavaid valmistatakse psühholoogiliselt ette tööturul konkureerimiseks.

- *Nõustamine, mis motiveeriks tööotsijaid*

Peamised meetodid on grupitöö ja tööklubid. Eesmärgiks on juhendada inimesi olema tööotsimisel, karjääri ja koolituse planeerimisel aktiivsed ning olema realistlikud oma võimaluste hindamisel.

- *Tööpraktika korraldamine*

Tööpraktika viiakse läbi tegelikel tööandjate või kohalike omavalitsuste poolt loodud töökohtadel. Eesmärgiks on anda inimestele praktilist töökogemust ja tööharjumusi, mida nad saaksid oma uuel töökohal kasutada.

- *Täiendkoolituse ja ümberõppe korraldamine*

Koolitust pakutakse pikaajalistele töötutele, kelle peamiseks takistuseks tööturule naasmisel on teatud spetsiifiliste kutseoskuste puudumine.

- *Informatsiooni andmine ja huvi äratamine tööandjates*

Kasutades erinevaid informatsiooni andmise meetodeid, informeeritakse tööandjaid pikaajaliste töötute töölevõtmise võimalustest ja motiveeritakse edasisele koostööle.

Lähtudes käesolevast ekspertarvamusest peaksid pikaajaliselt töötud vanemad, kes kasvatavad alla 18aastast last, olema aktiveerimiskeskuste poolt rakendatavate taasisintegreerivate kutsehariduse meetmete prioriteediks number 1.

#### *Töötud noored inimesed (vanuses 15-24) sihtrühmana*

Töötuse ennetamiseks ja vähendamiseks noorte seas on Haridusministeerium alustanud pilootprojekti noorte tööhõivekeskustest. Juba toimivad projektid on näidanud, et selliste tööhõivekeskuste olemasolu õigustab end, ja et neid on vaja ka tulevikus toetada. Noored inimesed tuleb nende keskuste kaudu integreerida tööturule, rakendades järgmisi meetmeid:

- *Kohanemine ja toimetulekukoolitus*

Noorte inimeste motiveerimine ja nende enesehinnangu tõstmine ning vaimne tasakaal saavutatakse, luues vajadus hariduse omandamise, õpingute jätkamise ja iseseisva tööelu alustamise järele. Praktika peab sisaldama CV kirjutamist ja tööintervjuul käitumist.

- *Tööharjumuste ja -oskuste arendamine.*

Tööpraktika ja oskuste arendamine viiakse ellu vastava spetsialisti juhendamisel. Noortele inimestele antakse konkreetseid tööülesanded ja nad peavad töötama teatud arvu tunde päevas.

- *Koostöökogemuste võimaldamine.*

#### *Põhikoolist väljalangenud noored sihtrühmana*

- *Tuleb läbi viia uurimus põhikoolist väljalangemise põhjuste kindlakstegemiseks ja uurimistulemuste põhjal tuleb välja töötada väljalangevust vähendavad meetmed.*

Vastavalt käesolevale ekspertarvamusele on noorte tööhõive- ja nõustamiskeskuste väljatöötamine hädavajalik sotsiaalse tõrjutusega võitlemiseks ja selle edasise süvenemise vältimiseks selles sotsiaalses rühmas ja ühiskonnas tervikuna.

#### *Tööhõive ja koolituse toetussüsteemide areng*

##### *Riigi tööturuinstitutsioonide efektiivsuse kasv*

- *Poliitikattegevate ja täidesaatvate institutsioonide vastutusala kindlaksmääramine*
- *Riigi tööhõiveametite poolt pakutavate teenuste kvaliteedi ja ulatuse parandamine*
- *Kolmepoolsuse põhimõtte rakendamine riigi tööhõiveametite töö planeerimisel.*
- *Koostöö tugevdamine organisatsioonide vahel, kes on kaasatud tööturu küsimustesse*
- *Avalikkuse teavitamise kampaania*

##### *Infrastruktuuri areng*

- *Uute aktiveerimiskeskuste loomine pikaajalistele töötutele*
- *Tööhõivekeskuste võrgustiku loomine noortele*
- *Regionaalsete koolituskeskuste arendamine olemasolevate kutseõppeasutuste baasil koostöös sotsiaalpartneritega*
- *Põllumajanduslike kutseõppeasutuste võrgustiku optimeerimine*
- *Kutseõppeasutuste tehnilise baasi kaasajastamine eesmärgiga kindlustada koolitus kutsekesk- ja -kõrghariduse tasemel*
- *Valitud koolide infrastruktuuri kaasajastamine*

- *Koolitajate koolitamine*

#### *Informatsioonisüsteemid*

- *Kutsenõustamissüsteemi arendamine noortele ja täiskasvanutele*
- *Täienduskoolituse ja koolituskursuste andmebaasi arendamine*
- *Õppeasutuste informatsioonisüsteemi rakendamine kõikides koolides, k.a. kutseõppeasutustes.*
- *Kutseõppeasutuste lõpetajate käekäiku jälgiva süsteemi loomine*
- *Luu riiklik kutsealade register registreerimaks omandatud elukutseid.*
- *Tugiinstitutsioonide arendamine*

#### *Sotsiaaldialoogi arendamine*

- *Soodsate tingimuste loomine tööandjate ja töötajate organisatsioonidele*
  - uue ametiühingute seaduse vastuvõtmine tugevdamiseks ametiühingute struktuure, täpsustamiseks nende rolli ja funktsiooni ühiskonnas;
  - sotsiaalpartnerluse seaduse ettevalmistamine määramaks kindlaks kolmepoolsete kokkulepete seaduslikku staatust ja kinnitamaks valitsuse ja tööturu partnerite koostöö organisatsioonilist vormi.
- *Sotsiaalpartnerite esindusorganisatsioonide tugevdamine*
- *Demokraatia arendamine tööturul*

Tuleb jätkata kollektiivseid läbirääkimisi sotsiaal- ja tööhõivepoliitika valdkonnas kõigil tasanditel (riiklikul, sektori, ettevõtte tasandil):

- Kollektiivsete lepingute sõlmimise tähtsuse rõhutamine, k.a. kollektiivseid töösuhteid käsitlevate seadusandlike aktide ettevalmistamine ja parandamine;
- Edendada tuleb töötajate esindatust ja kaasamist informatsiooni-, konsultatsiooni- ja otsustamisprotsessi;
- Jätakuvalt tuleb rõhutada Sotsiaalmajandusliku Nõukogu rolli.

#### *Paindlike tööhõive vormide arendamine*

Paindlike tööhõive vormide kasutamine on oluline riskirühmade tööturule integreerimisel. See kehtib eelkõige noorte inimeste kohta, kes soovivad töötada õpingute ajal, väikeste lastega vanemate kohta ja vanemate inimeste kohta.

- *Tööandjate teadlikkuse tõstmine paindlike tööhõivevormide kasutamise võimalustest*
- *Sotsiaalkindlustusskeemide edasine arendamine*

Sotsiaalkindlustusskeeme tuleb jätkuvalt arendada, et ka osalise tööajaga töötajatele laienuksid samad põhimõtted, mis täiskohaga töötajatele, arvestades toetuste arvutamisel proportsionaalselt nende tööaega ja palka.



## ESIALGNE PROJEKTITETTEPANEK

### ETTEPANEKU ÜLDJOOSED

#### *Peaesmärk:*

Sotsiaalse tõrjutuse leevendamine ja töötute, heitunud ja mitte-kunagi töötanud inimeste sotsiaalse tõrjutuse riski vähendamine. Loodetud tulemuseks on funktsionaalse "kirjaoskamatus" vähendamine ja uute väljavaadete kasv sotsiaalpartnerluses.

*Tegevuse eesmärk: Kompetentsuse kasv aktiveerimise kaudu*

#### *Tegevuse tulemus:*

Paranenud funktsionaalne "kirjaoskus" ja paranenud konkurentsivõime ning tööhõive

#### *Meetmed:*

Psühhosotsiaalne rehabilitatsioon, kutseharidus, ümberõpe, informatsiooni levitamine ja nõustamine, poliitiliste sätete parandamine.

#### *Kutsehariduse põhimõtted:*

1. Põhi- ja jätkuhariduse vastavus, kättesaadavus ja andmine;
2. Kutsehariduse meetmete lai vastavus lähtuvalt elukestva õppe põhimõttest;
3. Kutsehariduse meetmete paindlikkus ja terviklikkus eesmärgiga vastata tööandja nõudmistele;
4. Võrgustikutöö kutsehariduse küsimustes tööhõiveasutuste (töökeskused, aktiveerimiskeskused, noorte tööhõivekeskused), koolitus- ja nõustamiskeskuste, ärimaailma ja töötajate vahel.

#### *Strateegia:*

Elukestev õpe, mis ühendab koolitust ja ärimaailma, esitades väljakutse mittetulundusühingutele.

#### *Taustamuutujad:*

Perekonna ja kultuuri ennetavad ja korrektiivsed aspektid võitluses sotsiaalse tõrjutuse vastu

#### *Vahendid:*

- Täpsustatud programmid (pilotprojektid);
- Kohesed Tegevuskavad.
- Horisontaalne kommunikatsioon ja institutsioonidevaheline koordineerimine.

### PRIORITEETSSED RISKIRÜHMAD

1. Lapsega (Lastega) leibkonnad, kus vanemad on töötud
  - Töötu, heitunud või mitte kunagi töötanud üksikvanem lapsega (lastega);
  - Kaks töötut, heitunud või mitte kunagi töötanud vanemat lapsega (lastega);
  - Emal pole õnnestunud tööle minna/tagasi minna peale lastega kodus olemist ja on käesoleval ajal mitte kunagi töötanud või heitunud ja kasvatab last (lapsi)
2. Noored inimesed (vanuses 15<24), töötud, heitunud või mitte kunagi töötanud

- Põhiharidusest väljalangenud;
- Ilma kutsehariduseta;
- Need, kes vajavad edasist koolitust.

*Interventsiooni keskpunkt sihtrühmade kompetentsuse suurendamiseks:*

- *Funktsionaalsed võimed:* juurdepääs üldharidusele
- *kutsealased oskused ja teadmised:* kutsehariduse ja jätkukoolituse kättesaadavus
- *informatsioon:* informatsioonisüsteemid (partnerlus ja dialoog)
- *motivatsioon:* psühhosotsiaalne rehabilitatsioon, kohanemisvõime ja toimetuleku suurendamine
- *toetav ümbrus:* poliitilised sätted, infrastruktuur, tegevusprogrammid, eesmärgi seadmine (algatuste kättesaadavus, vastavus, võimaldamine)

SOOVITUSED EDASISEKS TEGEVUSEKS

*Poliitilised sätted ja sotsiaalkaitse*

- poliitilised sätted ja sotsiaalkaitse tuleb uuesti läbi vaadata ja muuta nii, et see jõuaks kõigi inimesteni, k.a. inimesed, kellel on kõrge risk sotsiaalselt tõrjutuks muutuda.
- Välja tuleb töötada uued meetmed tõstmaks pikaajaliste töötute ja heitunud inimeste sotsiaalset ja majanduslikku osalust.
- Igale lapsele ja noorele tuleb tagada juurdepääs põhi- ja jätkuharidusele, vaatamata piirkonnale või leibkonnale, kus ta elab.

*Institutsioonid*

1. *Haridus.* Kutsehariduse ja ümberõppe valdkonnas tuleb lõpule viia kutsehariduse reform. Kutseharidus peab muutuma paindlikumaks ja vastama kõrgtehnoloogia, globaliseerumise ja eriti tööandja nõuetele. Hariduse kättesaadavust, võimaldamist ja vastavust tuleb täpselt järgida. Koolituskeskused peaksid pakkuma laialdasi koolitus- ja ümberõppekursusi, mis keskenduvad rehabilitatsioonile, arendaks inimeste kohanemisvõimet ja toimetulekut ning parandab nende töölesaamise võimalusi. Kutsehariduse prestiiži tuleb tõsta, nt. töötades välja hariduse uus tase - kutsekõrgharidus. Eeldatavaks tulemuseks on kutsehariduse väärtuse kasv..
2. *Tööhõivekeskuste tegevuste parandamine ja avardamine.* Riigi tööhõiveametid võivad töötada töökeskustena, sealhulgas omades piisavat informatsiooni vabadest töökohtadest, organiseerida uurimusi ja prognoose muutustest tööturul, töötute registris ja pakutavates teenustes. Paralleelselt töötuse leevendamiselega tuleb alustada töötuse ennetamise tööd. Keskus võiks töötada tihedas koostöös haridus- ja koolitussüsteemidega ja ärimaailmaga. Eeltingimuseks: asutuse maine parandamine. Tööotsimise nõustamine peab muutuma keskseks.
3. *Pikaajalistele töötutele ja heitunud inimestele mõeldud aktiveerimiskeskuste edasine areng.* Viimastel aastatel on aktiveerimiskeskused hästi arenenud. Ressursid, mida ei kasutata piisavalt, on sotsiaaltöötajad. Eestis sai sotsiaaltöölane haridus alguse üheksakümnendate aastate algul ja käesoleval ajal on meil palju kõrge kvalifikatsiooniga sotsiaaltöötajaid, keda ei rakendata piisavalt, sest neil ei ole piisavat seaduslikku võimu ja võimalusi oma

professionaalse potentsiaali realiseerimiseks. Uued perspektiivid nende töös esitavad uued väljakutsed efektiivsema psühhosotsiaalse rehabilitatsioonitöö tegemiseks.

4. *Noorte tööhõive- ja nõustamiskeskused.* Keskused on oma algstaadiumis Eestis, kuid on juba olemas positiivsed kogemused. Keskused võiksid laiendada oma tegevusvaldkonda ja muutuda rohkem nõustamist ja juhendamist pakkuvateks kohtadeks noortele. Keskused peaksid võtma tööle kvalifitseeritud sotsiaaltöötajaid, aga ka tänavatöötajaid, kes on saanud koolituse tööks koolist kõrvalehoidujatega. Keskused peaksid tegema tihedat koostööd koolidega, koolituskeskustega, aga ka ärimaailmaga ja peaksid olema võimelised pakkuma piisavat informatsiooni kõikidele osapooltele, kes töötavad noortega.
5. *Mittetulundusühingute algatusi* tuleks toetada sotsiaalselt tõrjutute reintegratsiooni valdkonnas. Mittetulundusühingud tuleb haarata võrgustikutöösse ja partnerlusse.
6. *Idee Workshop'id (nt tööklubide vormis) ja sotsiaalselt eesmärgistatud töö* skeemide (garanteeritud töö kuni 12 kuud, mida pakutakse töötutele) sisseviimine.
7. *Ärimaailm* tuleks kindlustada piisava informatsiooniga töötajatest, haridus- ja koolitusvõimalustest jne. Ärimaailma huvitatust võrgustikutöös osaleda tuleks tõsta, suurendades nii protsessi paindlikkust ja efektiivsust kui tulusust.

## VIIDATUD JA KASUTATUD ALLIKMATERJAL

### *Raportid:*

3. Children in Estonia. UN Report. Tallinn 2000
4. Duffy K (1999). Project on Human Dignity and Social Exclusion (HDSE) Final report.
5. Estonian Human Development Report 1999; 1998; 1997. Tallinn: UNDP (www.ciesin.ee/undp/nhdr.html)
6. Estonian Labour Market and Labour Market Policy (1999) /R. Eamets. Tallinn: Ministry of Social Affairs
7. Estonian National Report on the Implementation of the Outcome of the World Summit for Social Development. Ministry of Social Affairs 2000.
8. Firmade personaliprobleemid. Üle-Eestiline tööandjate küsitlus [Personnel Problems of the Firms. A Survey of the Employers] (1999). Tallinn, EV Tööhõiveamet.
9. Poverty Reduction in Estonia. Background and guidelines (1999). /Ed by D Kutsar, A Trumm, et al, Tartu: Tartu University.

### *Artiklid ja artiklite kogumikud:*

1. Eamets R (2000). Eesti tööturg ja töepoliitika Euroopa Liitu integreerimisel. *Euroopa Kolledži loengud. Vihik nr 1* [Estonian Labour Market at the Time of Integration to the European Union. Lectures for the European College, No 1]. Tartu: Avatud Hariduse Liit & Phare.
2. Kutsar D. Multiple welfare losses and risk of social exclusion in the Baltic States during societal transition. – *The Baltic Countries Revisited: Living Conditions and Comparative Challenges. The NORBALT Living Conditions Project.* /A. Aasland, K. Knudsen, D. Kutsar, I. Trapenciere. Oslo: Fafo Report 230: 79–104.
3. Kutsar D., Trumm A. (1993). Poverty of households in Estonia. *Scandinavian Journal of Social Welfare* 1993, 3: 128-141.

### *Arengukavad:*

1. Economic Development Plan 1999-2003. Ministry of Finance. Tallinn December 1999
2. Development Plan for Vocational Education (preliminary) Ministry of Education. Tallinn 2000
3. National Development Plan 2000-2002 Ministry of Finance. (Preliminary 10.31.1999)
4. Tartu linn — Hariduse arengukava 1999-2005 [Tartu city — Development Plan for 1999-2005]. Tartu 1999

### *Statistilised kogumikud:*

1. Eesti statistika aastaraamat 1999. [Yearbook of Statistics in Estonia] (1999). Tallinn: ESA
2. Haridus 1998/99 [Education 1998/99].(1999). Tallinn: ESA.
3. Tööjõud 1999. [Labour Force 1999] (1999). Tallinn: ESA

### *Empiirilised allikad:*

1. Environmental Impacts on Children's Health in Different Regions of Estonia (1997). A Survey data of 1568 schoolchildren. Unit of Family Studies in co-operation with the Institute of Health promotion of the University of Tartu
2. Estonian Labour Force Survey (monitoring). Statistical Office of Estonia
3. Estonian Household Income and Expenditure Survey (monitoring). Statistical Office of Estonia
4. Estonian Living Conditions Surveys: NORBALT I (1994) and NORBALT II (1999). Statistical Office of Estonia and Institute for Applied Social Research Fafo, Norway.
5. Haridus [Education] 1998/99. 1999. ESA, Tallinn.

## **RAPORTIT ETTEVALMISTANUD MEESKOND**

Projekti koordinaator:

    Tiina Annus, Eesti Kutsehariduse Seirekeskus, projektijuht

Ekspert:

    Dagmar Kutsar, Ph.D., Sotsioloogia dotsent, Tartu Ülikool

Assistendid:

    Kaja Sõstra, MSc, Eesti Statistikaamet

    Ene-Margit Tiit, Ph.D., Professor Emeritus, Eesti Statistikaameti nõunik

    Jaak Kliimask, MSc, Jõgeva maakonna kohaliku omavalitsuse nõunik

## LISAD

*Tabel 1. Rahvaarv 1. jaanuaril, 1986-1999.*

	kokku	mehed	naised
1986	1 534 076	713 979	820 097
1987	1 546 304	720 578	825 726
1988	1 558 137	727 183	830 954
1989*	1 565 662	731 392	834 270
1990	1 571 648	735 085	836 563
1991	1 570 451	734 942	835 509
1992	1 562 216	731 181	831 035
1993	1 526 531	713 269	813 262
1994	1 506 927	703 608	803 319
1995	1 491 583	695 890	795 693
1996	1 476 301	687 978	788 323
1997	1 462 130	680 714	781 416
1998	1 453 844	676 635	777 209
1999	1 445 580	672 676	772 904

\* rahvaloendus

Allikas: Eesti Statistikaamet

*Tabel 2 Alalised elanikud maakonniti aasta alguses, 1994-1999 (andmed aastatest 1989-1993 puuduvad)*

	1999	1998	1997	1996	1995	1994
KOKKU	1 445 580	1 453 844	1 462 130	1 476 301	1 491 583	1 506 927
Harjumaa	535 131	538 149	542 054	551 111	559 106	566 853
Hiiumaa	11 798	11 862	11 898	11 905	11 953	11 986
Ida-Virumaa	195 460	197 530	199 777	202 910	206 418	209 827
Jõgevamaa	41 377	41 622	41 736	41 859	42 146	42 549
Järvamaa	43 144	43 368	43 524	43 554	43 639	43 746
Läänemaa	31 850	31 949	32 092	32 221	32 586	32 756
Lääne-Virumaa	75 819	76 144	76 007	75 467	75 533	76 099
Põlvamaa	35 610	35 956	36 163	36 284	36 315	36 544
Pärnumaa	100 100	100 457	100 053	99 614	99 563	99 869
Raplamaa	40 137	40 153	40 125	40 023	40 058	40 111
Saaremaa	40 111	40 202	40 335	40 519	40 759	40 822
Tartumaa	151 010	151 301	152 046	153 240	154 483	155 568
Valgamaa	38 668	38 985	39 212	39 547	40 014	40 342
Viljandimaa	62 336	62 782	63 296	63 820	64 377	64 793
Võrumaa	43 029	43 384	43 812	44 227	44 633	45 062

Allikas: Eesti Statistikaamet

Tabel 3. Alaliste elanike jagunemine sooliselt ja vanuseliselt, 1998-1999

	1. jaanuar, 1998			1. jaanuar, 1999		
	Kokku	mehed	naised	kokku	Mehed	Naised
0-4	67 308	34 598	32 710	64 612	33 174	31 438
5-9	100 662	51 473	49 189	92 675	47 648	45 027
10-14	111 323	56 615	54 708	111 547	56 662	54 885
15-19	104 862	53 183	51 679	106 233	53 889	52 344
20-24	102 889	52 163	50 726	102 895	52 051	50 844
25-29	106 950	55 927	51 023	106 765	55 557	51 208
30-34	97 591	48 882	48 709	97 420	49 218	48 202
35-39	107 719	52 825	54 894	106 153	52 229	53 924
40-44	105 019	50 431	54 588	105 595	50 705	54 890
45-49	99 538	46 585	52 953	99 252	46 487	52 765
50-54	76 798	34 997	41 797	81 711	37 165	44 546
55-59	88 665	39 103	49 562	82 621	36 471	46 150
60-64	79 112	33 204	45 908	81 286	34 001	47 285
65-69	75 085	29 116	45 969	72 537	28 243	44 294
70-74	58 562	19 020	39 542	60 374	20 139	40 235
75-79	34 015	9 556	24 459	36 412	10 065	26 347
80-84	20 323	5 131	15 192	19 815	5 089	14 726
85+	17 427	3 826	13 601	17 677	3 883	13 794
KOKKU	1 453 844	676 635	777 209	1 445 580	672 676	772 904

Allikas: Eesti Statistikaamet

Tabel 4. Elanikkonna rahvuslik koosseis aasta algul, 1989-1999

	1989*	1994	1995	1996	1997	1998	1999
Kokku elanikkond	1 565 662	1 506 927	1 491 583	1 476 301	1 462 130	1 453 844	1 445 580
Eestlased	963 281	962 326	957 948	953 547	950 124	946 646	942 526
Venelased	474 834	436 562	428 360	420 435	412 628	409 111	406 049
Ukrainlased	48 271	40 501	39 585	38 588	37 306	36 929	36 659
Valgevenelased	27 711	23 655	23 088	22 521	21 883	21 589	21 363
Soomlased	16 622	15 090	14 522	13 949	13 629	13 317	13 027
Juudid	4 613	3 008	2 864	2 697	2 553	2 423	2 338
Tatarlased	4 058	3 546	3 484	3 389	3 315	3 271	3 246
Sakslased	3 466	1 861	1 733	1 517	1 349	1 288	1 250
Lätlased	3 135	2 876	2 810	2 750	2 723	2 691	2 658
Poolakad	3 008	2 544	2 488	2 436	2 374	2 355	2 324
Leedulased	2 568	2 383	2 329	2 284	2 245	2 221	2 206
Rootslased	297	... **	... **	... **	... **	... **	... **
Teised rahvused	14 095	12 575	12 372	12 188	12 001	12 003	11 934
10 000 elaniku kohta							
Kokku elanikkond	10 000	10 000	10 000	10 000	10 000	10 000	10 000
Eestlased	6 153	6 386	6 422	6 459	6 498	6 511	6 520
Venelased	3 033	2 897	2 872	2 848	2 822	2 814	2 809
Ukrainlased	308	269	265	261	255	254	254
Valgevenelased	177	157	155	153	150	148	148
Soomlased	106	100	97	94	93	92	90
Juudid	29	20	19	18	17	17	16
Tatarlased	26	24	23	23	23	22	22
Sakslased	22	12	12	10	9	9	9
Lätlased	20	19	19	19	19	19	18
Poolakad	19	17	17	17	16	16	16
Leedulased	17	16	16	15	15	15	15
Rootslased	2	... **	... **	... **	... **	... **	... **
Teised rahvused	90	83	83	83	82	83	83

\* 1989 – rahvaloenduse andmed; 1994–1999 hinnanguline.

\*\* andmed sisalduvad real "teised rahvused".

Allikas: Eesti Statistikaamet



Tabel 5. Leibkonna keskmine suurus ja koosseis, 1999.a. II kvartal

Leibkonna suurus, leibkonnaliikmete sugu ja vanus	% kõikidest leibkondadest	% vastava suurusega leibkondadest
Üks liige	26.3	100.0
1 tööeline mees	9.8	37.5
1 tööeline naine	16.4	62.5
Kaks liiget	27.1	100.0
2 tööelist inimest (vanuses 15-74)	23.2	85.6
1 tööeline inimene ja laps (alla 15)	2.4	9.0
1 tööeline inimene ja 1 üle 74a inimene	1.4	5.3
Kolm liiget	20.3	100.0
3 tööelist inimest	9.2	45.3
2 tööelist inimest ja laps	9.0	44.3
1 tööeline inimene ja 2 last	1.1	5.4
Muu	1.0	5.0
Neli liiget	17.1	100.0
4 tööelist inimest	4.0	23.6
3 tööelist inimest ja laps	5.4	31.3
2 tööelist inimest ja 2 last	7.1	41.4
Muu	0.6	3.7
Viis ja rohkem liiget	9.3	100.0
5 või rohkem tööelist inimest	1.4	14.7
4 tööelist inimest ja laps	3.0	32.6
3 tööelist inimest ja lapsed	2.1	22.9
2 tööelist inimest ja lapsed	2.1	22.5
Muu	0.7	7.3
<b>KOKKU</b>	<b>100.0</b>	

Allika: Tööjõud 1999. Eesti Statistikaamet

Tabel 6. 15-74aastased, tööjõu staatuse järgi, 1998.a. II kv, 1999.a. II kv (tuhandetes)

15-74aastased			
1998/II		1999/II	
1102,8		1102,8	
<b>Majanduslikult aktiivne (tööjõud)</b>		<b>Majanduslikult mitteaktiivne</b>	
1998/II		1999/II	
711,0		696,1	
		1998/II	
		391,8	
		1999/II	
		406,8	
<b>Tööga hõivatud</b>			
	1998/II	1999/II	
Kokku:	643,0	615,0	
täisajaga	595,6	571,5	
osalise ajaga	47,4	43,5	
vaeghõivatud	14,5	12,7	
<b>Töötud</b>			
	1998/II	1999/II	
Kokku	68,0	81,1	
Kestvus			
0-6 kuud	27,8	34,9	
7-12 kuud	9,6	13,6	
13-24 kuud	13,5	14,5	
24+ kuud	17,0	18,1	
		1998/II	
		181,6	
		1999/II	
		178,6	
		1998/II	
		98,8	
		1999/II	
		108,6	
		1998/II	
		42,7	
		1999/II	
		42,6	
		1998/II	
		40,6	
		1999/II	
		46,3	
		1998/II	
		19,1	
		1999/II	
		20,9	
		1998/II	
		8,9	
		1999/II	
		9,8	

Allikas: Eesti tööjõu-uuring 1999

Tabel 7. Meeste ja naiste tööga hõivatus majandussektorite kaupa (aasta keskmine, protsent), 1989-1998

Aasta	Majandussektor			KOKKU
	Esmane	Teisene	Teenindus	
1989	22.6	35.6	41.7	100.0
1990	22.5	35.4	42.1	100.0
1991	21.9	34.9	43.2	100.0
1992	20.6	33.9	45.5	100.0
1993	18.2	31.4	50.4	100.0
1994	16.2	30.7	53.1	100.0
1995	11.9	32.7	55.4	100.0
1996	10.0	33.5	56.5	100.0
1997	9.4	33.6	57.0	100.0
1998	9.1	33.2	57.7	100.0

Allikas: Eesti tööjõu-uuringud 1995 ja 1997. Eesti tööjõud 1989-1997. Eesti Statistikaamet. Tööjõud 1998, 1999. Eesti Statistikaamet.

Tabel 8. Naiste ja meeste majandusliku aktiivsuse määr, vanuses 25-34, kõrgeima haridustaseme järgi, II kv 1999\*

Haridustase	Kokku töäjõud, %		Töäjõu osalusmäär, %	
	Mehed	Naised	Mehed	Naised
Alla keskhariduse	9.0	5.1	73.9	60.8
Keskharidus	70.7	54.9	91.2	73.6
Kõrgharidus	20.3	40.0	97.3	81.7
Mitteülikooli tasemel	6.2	17.6	96.0	77.4
kõrgharidus				
Ülikooli tasemel	14.1	22.4	97.9	85.5
kõrgharidus				

Märkus: ISCED '97 haridustasemed: alla keskhariduse – alg- ja põhiharidus; keskharidus – keskharidus, kutseharidus, põhiharidusejärgne tehniline keskharidus; kõrgharidus – keskharidusejärgne tehniline keskharidus, ülikooliharidus, magistri- ja doktorikraad  
 Allikas: Töäjõud 1998, 1999. Eesti Statistikaamet.

Tabel 9. Meeste ja naiste tööhõive tase, vanuses 15-19, 1989-1998

Aasta	Tööhõive tase (aasta keskmine, %)	
	Mehed	Naised
1989	24.2	31.4
1990	27.7	27.9
1991	32.2	26.9
1992	33.6	24.1
1993	29.8	23.0
1994	29.5	22.5
1995	15.7	16.5
1996	17.1	16.0
1997	16.4	14.1
1998	14.9	11.6

Allikas: Eesti töäjõu-uuringud 1995 ja 1997. Eesti töäjõud 1989-1997. Eesti Statistikaamet.  
 Töäjõud 1999. Eesti Statistikaamet.  
 Eesti statistiline aastaraamat 1999. Eesti Statistikaamet.

Tabel 10. Meeste ja naiste pikaajalise (12 kuud ja rohkem) töötuse määr %-na tööpuudusest, 1989-1998 (aasta keskmine, %)

Aasta	7 kuni 12 kuud		Rohkem kui 12 kuud		Rohkem kui 24 kuud	
	Mehed	Naised	Mehed	Naised	Mehed	Naised
1992	(2.2)	(21.4)	...	(22.8)	...	...
1993	29.9	26.4	...	26.3	...	...
1994	20.4	22.8	(40.5)	38.7	15.3	(12.6)
1995	27.4	(28.9)	35.7	(26.6)	(17.3)	...
1996	(5.3)	(5.6)	24.3	15.5	10.6	(4.9)
1997	8.6	6.2	16.5	15.3	9.3	9.5
1998	19.2	16.9	45.4	49.1	25.2	26.6

... põhineb vähem kui 20 inimese andmetel

( ) põhinevad 20-39 inimese andmetel

Allikas: Eesti tööjõu-uuringud 1995 ja 1997. Eesti tööjõud 1989-1997. Eesti Statistikaamet.  
Tööjõud 1998,1999. Eesti Statistikaamet.

Tabel 11. Üksikisiku vaesuse kihiline struktuur, 1997 (%)

	Vaesed ja vaesuse ohus elavad (% elanikkonnast)				Väljaspool vaesuse ohtu, üle 1501 kr
	Alla vaesuse piiri, alla 1250 kr	Otseses vaesuses, alla 1000 kr	Vaesuses, mis ohustab toimetulekut 1001–1250 kr	Vaesuse piiril, 1251–1500 kr	
Kokku elanikkond	37.6	21.5	16.1	15.6	46.8
<b>Sugu</b>					
Mehed	37.2	22.3	14.9	14.8	48.1
Naised	37.9	20.9	17.0	16.3	45.8
<b>Rahvus</b>					
Eestlased	36.4	21.0	15.4	15.3	48.3
Mitte-eestlased	40.4	22.6	17.8	16.4	43.2
<b>Vanuserühm</b>					
0–9a	48.2	34.9	13.4	14.1	37.6
10–19a	44.0	27.5	16.4	15.4	40.6
20–29a	33.5	22.5	11.0	11.2	55.3
30–39a	38.0	25.2	12.8	13.3	48.7
40–49a	32.7	18.8	13.9	12.6	54.7
50–59a	28.2	15.8	12.5	12.7	59.1
60–69a	36.2	12.9	23.3	20.5	43.3
70+a	40.4	12.5	27.9	28.1	31.5
<b>Tööaliste inimeste haridustase (15–59a)</b>					
Algharidus	46.9	31.3	15.6	16.2	36.9
Põhiharidus	43.1	26.5	16.6	13.8	43.1
Kesk- ja kõrgharidus	28.9	17.9	11.1	12.2	58.8
<b>Töösuhe (inimesed vanemad kui 16a)</b>					
Töötab üle 10 h/nädalas	25.4	14.5	10.9	11.6	63.0
Töötab alla 10 h/nädalas	31.9	25.2	6.	12.0	56.0
Ajutiselt ei tööta	52.6	37.5	15.1	17.4	30.0
Töö kaotanud, otsib tööd	64.8	49.3	15.5	10.9	24.3
Mitteaktiivne	42.8	18.3	24.5	22.9	34.3

Allikas: Vaesuse vähendamine... 1999

Tabel 12. Vaesuse tasemed leibkondade tüübi järgi, 1997 (%)

Leibkonna tüüp	Otseses vaesuses, alla 1000 kr	Vaesuses, mis ohustab toimetulekut, 1001–1250 kr	Vaesuse piiril, 1251–1500 kr	Väljaspool vaesuse ohtu, üle 1501 kr
2T	8.2	10.9	17	83
2T+L*	12.5	20.1	29.5	70.5
2T+2L*	10.2	24.1	37.4	62.6
2T+3L*	27.9	45.5	60.7	39.3
T+M	15.9	29.3	43.2	56.8
T+M+L*	24.3	42.1	56.3	43.7
T+M+2L*	33.6	52.4	63.8	36.2
T+M+3L*	49.3	64.9	77.5	22.5
T	6.9	12.3	18.2	81.8
T+L	23.4	36.3	49.2	50.8
T+2L*	30.1	54.1	75.7	24.3
M	34.8	59.9	76.4	23.6
M+L*	52.5	65.5	75.9	24.1
M+2L*	75.2	85.4	94.3	5.7
3T*	7.3	10.2	18.9	81.1
2T+M*	10.5	20.7	32.1	67.9

2T+M+L*	21.2	33.4	46.2	53.8
2T+M+2L*	31.4	45.8	55.6	44.4
T+P	12.8	19.8	28.5	71.5
T+P+P*	19.7	34.9	49.6	50.4
P	1.4	48.7	74.5	25.5
2P*	5.1	26.2	55.6	44.4
M+P*	31.3	50.2	66.6	33.4

T – töötav leibkonnaliige

M – mittetöötav (töötü või mitteaktiivne) leibkonnaliige

L – laps(ed)

P - pensionär

*Tabel 13. Organisatsiooni kuuluvuse arv vanuse, hariduse, majandusliku staatuse ja sissetuleku aste (% 18-aastastest ja vanematest)*

Organisatsioonide arv	% täiskasvanud elanikest	vanuserühm				Kõrgeim lõpetatud haridus		
		18-24	25-49	50-64	65<	Põhiharidus või madalam	Keskharidus	Keskharidusejärgne haridus
0	73.2	76.5	70.0	73.5	79.2	85.1	75.3	59.8
1	20.1	18.0	21.7	20.0	17.6	13.6	19.6	26.6
2	4.7	3.8	5.9	4.5	2.2	...	3.7	9.2
3 <	2.0	...	2.4	2.0	1.0	...	[1.4]	4.3
Kokku	100	100	100	100	100	100	100	100
Valimi suurus (n)	4726	460	2446	1015	805	1250	1974	1502

*jätub...*

Organisatsioonide arv	Majanduslik staatus			Leibkonna sissetuleku aste				
	Töoga hõivatud	Töötud	Mitteaktiivsed	I madalaim	II	III	IV	V Kõrgeim
0	67.3	90.9	80.0	84.3	75.9	77.9	70.3	62.6
1	23.5	8.0	16.7	13.8	19.8	17.8	22.9	24.6
2	6.3	...	2.7	1.4	3.7	3.0	4.3	8.9
3 <	2.9	...	...	...	...	...	[2.5]	[3.9]
Kokku	100	100	100	100	100	100	100	100
Valimi suurus (n)	2865	301	1569	714	756	965	922	1012

*... andmed põhinevad vähem kui 20 üksusel*

*[...] andmed põhinevad vähem kui 40 üksusel*

*Allikas: NORBALT II Eluolu uuring (1999)*

Tabel 14. Huvitatus poliitikast, vanuse ja tööga hõivatuse staatuse järgi (% 18aastastest ja vanematest)

Huvitatud	% täiskasvanud elanikk	Vanuserühm				Staatuse				
		18-24	25-49	50-64	65<	Tööandja	Ametnik	Tööline	Töötu	Pensionil
Väga	6.5	...	5.1	9.4	8.6	[10.4]	5.8	5.9	[5.5]	8.8
Üsna	27.0	19.8	25.8	31.3	29.3	35.7	30.9	20.5	19.2	28.6
Mitte väga	42.8	49.3	47.0	38.7	32.5	36.7	45.5	47.9	43.7	33.4
Üldse mitte	23.2	27.0	21.9	19.9	28.3	[17.2]	17.5	25.5	31.5	27.8
Vastamata	[0.5]	...	...	...	...		...	...		...
Kokku	100	100	100	100	100	100	100	100	100	100
Valimi suurus (n)	4726	460	2446	1015	805	202	1699	916	301	1008

... andmed põhinevad vähem kui 20 üksusel

[...] andmed põhinevad vähem kui 40 üksusel

Allikas: NORBALT II Eluolu uuring (1999)

Tabel 15. ÜRO' Inimarengu indeks (IAI), 1991-1997\*

Aasta	IAI
1991	0.908
1992	0.873
1993	0.872
1994	0.867
1995	0.862
1996	0.749
1997	0.776

Tabel 16. Sissetuleku jaotumine: Gini koefitsient

1995 0.398

1996 0.370

1997 0.361

Tabel 17. Õpilaste arv haridusasutustes, 1998, õppeaasta algul (%)

Vanus, aastad	Kokku	Mehed	Naised
15	94.7	93.1	96.3
16	93.3	92.8	93.8
17	84.0	80.7	87.5
18	67.9	64.0	71.8
19	55.3	48.2	62.6
20	42.2	36.0	48.6
21	35.7	30.6	41.0
22	25.7	23.3	28.1
23	19.6	17.7	21.7
24	14.7	13.0	16.5

Allikas: Haridus 1998/1999. Eesti Statistikaamet.

Eesti statistiline aastaraamat 1999. Eesti Statistikaamet.

Tabel 18. Sotsiaaltoetused allikate kaupa % sisemajanduse koguproduktist, 1993-1998

	Lastetoetused (mln kr)	% SKP-st	Muu	% SKP-st
1993	482.9	2.23	19.2	0.09
1995	721.1	1.77	27.3	0.07
1996	829.7	1.58	35.4	0.07
1997	964.7	1.50	42.1	0.07
1998	1226.7	1.68	53.8	0.07

Allikas: Eesti statistiline aastaraamat 1996-1999. Eesti Statistikaamet.