

Investeerides ühisesse tulevikku

Euroopa Liidu eelarve



Käesoleva brošüüri ning muud lühi- ja selgitavat teavet Euroopa Liidu kohta leiate veebilehelt
ec.europa.eu/publications

Euroopa Komisjon
Teabevahetuse peadirektooraat
Väljaanded
B-1049 Brüssel

Käsikiri valmis 2006. aasta novembris
Esikaas: © Workbook Stock/Van Parys Media

Kataloogiandmed on esitatud käesoleva väljaande lõpus

Luxembourg: Euroopa Ühenduste Ametlike Väljaannete Talitus, 2007

ISBN 92-79-02851-0

© Euroopa ühendused, 2007

Paljundamine lubatud

Printed in Belgium

TRÜKITUD VALGELE KLOORIVABALE PAPERILE

Investeerides ühisesse tulevikku

Euroopa Liidu eelarve



Sisukord

Ühist tulevikku ehitades	3
Takistuste kõrvaldamine	5
Eesmärgid	7
Konkurentsivõime ja ühtekuuluvus	9
<i>Kuidas Euroopa Liidu eelarve toimib</i>	12
Teadusuuringute tähtsus	15
Looduskeskkonna kaitse	17
Euroopa kodanikud	19
Ülemaailmsed kohustused	21
Lisalugemist	22

Ühist tulevikku ehitades

Euroopa Liit mõjutab meie elu viisil, mida peame enesestmõistetavaks. Oleme harjunud odavate lennupiletite ja telefonikõnedega, alanevate sõidukihindadega ja piirideta reisimisega peaaegu kogu Euroopas. Tänu Euroopa Liidule on meie keskkond puhtam ja toit ohutum, meil on õigus saada reisil arstiabi ning ligikaudu kaks kolmandikku Euroopa kodanikest kasutab maksevahendina ELi ühisraha.

Tänu ressursside ühendamisele, mille eesmärk on luua rohkem ja paremaid töökohti, kaitsta meie eluviisi ning hoida seda tulevaste põlvete jaoks, on saavutatud kulude kokkuhoid ja tõhusam majandus.

Euroopa Liidu eelarvest rahastatakse teede, raudteede, sildade, lennujaamade, veeteede, elektriliinide ja torustike ehitust; toetatakse infoühiskonna arengut ning kultuurilise ja keelelise mitmekesisuse edendamist; rahastatakse töötute väljaõpet ja töökohtade loomist; toetatakse diskrimineerimisvas-

tast võitlust ja puuetega inimesi; hoitakse elus maapiirkondade majandust; rahastatakse lastehaiguste, looduslike elupaikade, ohtlike kemikaalide, ohutu toidu, keskkonnasäästlikumate sõidukite, uute energiaallikate ja mere-sõiduohutuse uuringuid; toetatakse õpilas- ja noortevahetusprogramme; rahastatakse linnakeskkonna uuendamist; toetatakse väikeettevõtete asutamist ja arengut; eraldatakse raha rahulvalveks, humanitaarabiks ja piirivalveks; toetatakse tihedamate suhete loomist Euroopa Liidu lõuna- ja idapoolsete naaberriikidega ning aidatakse arenguriike.

Meie ühisesse tulevikku investeeritakse aastas umbes 270 eurot ühe Euroopa Liidu kodaniku kohta ehk ligikaudu 1% ELi rahvamajanduse kogutulust.

Slovenia on esimene riik, kes kujutab oma euromüntidel laienuud ELi.



Pliivaba tootmise kasutuselevõtu lihtsustamine elektroonikatööstuses

Euroopa Liidu eeskirjade järgi on plii kasutamine elektronseadmetes keelatud. Euroopa Liidu ranged keskkonnanormid kaitsevad võrdselt kõiki kodanikke ning tagavad kõikidele ettevõtetele võrdsed konkurentsitingimused.



Saksamaa Fraunhoferi Ränitehnoloogia Instituut on kasutanud ELi keskkonnaprojektide programmi LIFE vahendeid pliiivaba jootmise ja montaaži tutvustamiseks ning vastavasisulise koolituse korraldamiseks, et toetada tootjaid pliiivabade tootmismeetodite väljatöötamisel ja katsetamisel.

Kõnealune programm on eriti kasulik väikestele ja keskmise suurusega elektroonikatootjatele, sest selle abil saavad nad üle minna pliiivabale tootmisele ning koolitada töötajaid uute tootmismeetodite alal, ilma et see vähendaks nende jõudlust. Ettevõtted saavad oma tooteid ja tootenäidiseid instituudis katsetada, enne kui nad otsustavad mingi uue menetluse kasuks.

Kuna üle 90% Euroopa ettevõtetest on väikesed või keskmise suurusega ettevõtted, on nende toetamine üks Euroopa Liidu prioriteete. Lihtsustades VKEde tegevust, suurendatakse konkurentsi, luuakse uusi töökohti ja tagatakse majanduskasv.

Pliivaba jootmine vastab Euroopa Liidu rangetele keskkonnanõuetele.

Takistuste kõrvaldamine

Valdkondades, kus riigipiirid on ikka veel takistuseks, saab neid kõige paremini kõrvaldada Euroopa Liit tervikuna. See puudutab väga erinevaid valdkondi, nagu riiklikud tootestandardid ja transpordivõrgustikud, teadusuuringud ning kuritegevusvastane võitlus. Terviklik ja ühtne Euroopa teadusruum ning Euroopa vahistamismäärus annavad paremaid tulemusi kui paari riigi ajutine koostöö.

Kõnealused meetmed hõlmavad sageli ka koostööd Euroopa Liidu naaberriikidega, ent alguse saab kõik ikkagi sellest, kui võrd ollakse Euroopa Liidus valmis ühtses poliitikas kokku leppima, väärtus-

tades ühiseid huvisid ja kasutades tõhusaimal viisil ära inimeste, kaupade ja kapitali vaba liikumist ning tunnustades ühiseid sotsiaalseid ja kultuuriväärtusi, austades samal ajal kultuurilist mitmekesisust.

Enne kui EL võtab meetmeid, kontrollivad meie valitud esindajad Euroopa Parlamendis ja Euroopa Liidu Nõukogus hoolikalt, kas meede on põhjendatud ja mis on selle maksumus. Nad lähtuvad põhimõttest, et euro kulutamine ELi eelarvest on õigustatud ainult siis, kui ta toob tagasi rohkem kui liikmesriigi eelarvest kulutatud euro.



© Peter Wisniewski/Stockphoto

Rongid Tallinnas: peatus Euroopa Liidu toel rajataval raudteeliinil Rail Baltica, mis kunagi ühendab Helsingit Berliiniga.

Maapiirkondade elushoidmine

Sajandite jooksul on Hebríidi saarte hulka kuuluv Grimsay saar, mis on surutud North Uisti ja Benbecula saare vahele, sõltunud kalapüügist, mille käekäik omakorda olenes kohalikest paadimeistritest. Kuid paadiehitus oli välja suremas, kuni saadi toetust ELi Leader+ programmist, mis aitab arendada maapiirkondade majandust ning parandada maaelanike elukvaliteeti.

Programmi toel algatati Grimsay Boatshed Trusti koolitusprojekt „An t-ionnsachadh Og”. Projekti nimi on tuletatud gaeli vanasõnast, mis ütleb, et mis noorelt õpitud, see vanast peast ei unune.

Projekti käigus saadeti kohalik noormees Cailean MacAulay kogenud paadiehitaja juurde õpipoisiks ja nüüd koolitab Cailean Boatshedi uues paadiehituskeskuses keskkooliõpilasi. Boatshed pakub keskkooliõpilastele uut kaheaastast traditsioonilise paadiehituse kursust, mille lõpetajad saavad nüüdsel ajal tunnustatud paadiehitaja kvalifikatsiooni, mis on esimene Šotimaa traditsioonilises paadiehituses.

Boatshedi juhataja Ronald Maclean on koolitusest vaimustuses. „Need kursused aitavad säilitada meie saare kultuuripärandit, annavad noortele võimaluse omandada traditsioonilisi oskusi, mis on vajalikud ka nüüdisaegses maailmas, ja samal ajal osutatakse kohalikule kogukonnale väärtuslikku teenust. Meile meeldib töötada noortega, sest nad on väga innukad. Paadiehitus annab neile võimaluse tegeleda alaga, mis neid tõesti huvitab, parandada oma oskusi ning keskendumisvõimet.”



Traditsioonilisi paadiehitusoskusi järgmisele põlvkonnale edasi andmas.

Eesmärgid

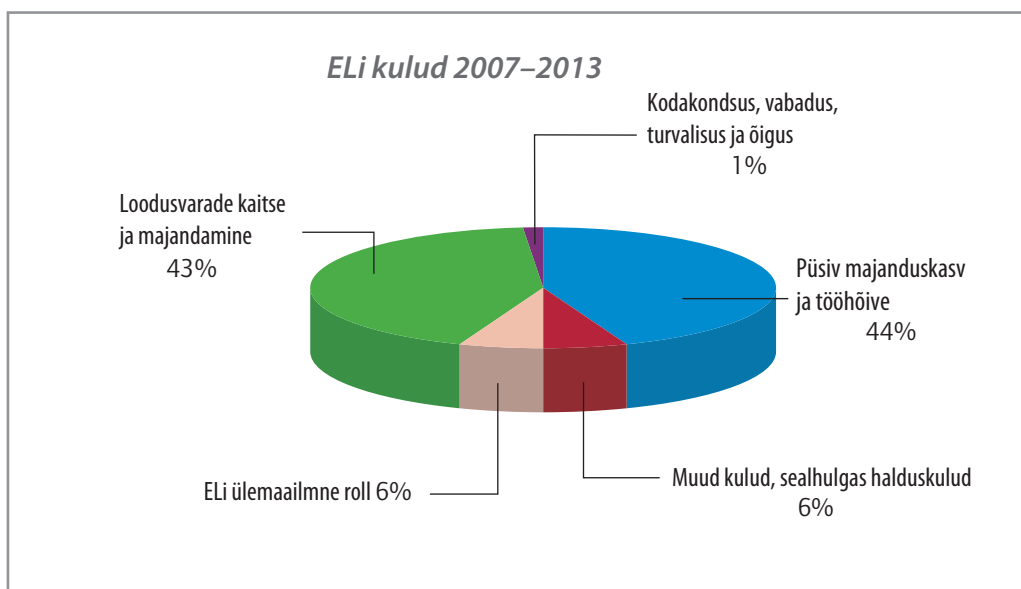
ELi eelarvelisi vahendeid kasutatakse järgmistel eesmärkidel:

- majanduskasv ja tööhõive, Euroopa konkurentsivõime suurendamine ning majanduslike ja sotsiaalsete erinevuste vähendamine;
- loodusvarade parem kaitse ja majandamine;
- ELi kodanike elukvaliteedi parandamine;
- ELi ülemaailmse rolli tugevdamine.

Suurem osa rahast kulutatakse majanduskasvu tagamisele ja töökohtade loomisele, ent tagada majanduskasv ja tööhõive – seda on kergem öelda kui teha. Edukaid nüüdisaegseid riike iseloomustab uuenduslikkus ja teadmiste

kasutamine, kuid paljud Euroopa Liidu liikmesriigid on selles valdkonnas maha jäänud.

Et tagada majanduskasv ja luua uusi töökohti, peab Euroopa Liit muutuma konkurentsivõimelisemaks. Samal ajal on Euroopa Liidu juhtmõtteks kõikide kodanike solidaarsus. Teisisõnu, suuremast majanduskasvust ja tööhõivest ning keskkonna ja rahva tervise kaitsest saadavat kasu tuleb jaotada võimalikult õiglaselt.



Nicéphore'i jälgedes käiv kõrgtehnoloogia

Fotograafia sünni võib seostada prantslase Joseph Nicéphore Niépce'i tööga 1820. aastatel. 1765. aastal sündinud Niépce oli pärit Prantsusmaalt Chalon-sur-Saône'i linnast. Nüüd, üle 200 aasta hiljem, on Chalon-sur-Saône Euroopa Regionaalarengu Fondi abil tõusnud kujutistehnoloogia arendamisel jälle esirinda.

Fondist saadi pool Nicéphore Cité tehnoloogiapargi asutamiseks vajalikust rahast. See tehnoloogiapark aitab ettevõtetel arendada digitaalse kujutamise ja helitehnoloogiat, sealhulgas nende kasutamist tavapärares tööstusharudes.

Tehnoloogiapark on kõnealuses piirkonnas eri valdkondades tegutsevate ettevõtete, nagu autode ja õhusõidukite tootmise, kultuuripärandi kaitsmise, meditsiini, audiovisuaalsete ning videomängude tootmisega tegelevate kõrgtehnoloogiaettevõtete tugikeskus. Väikeettevõtjad saavad katsetada oma ideid Nicéphore Cités ning seejärel asutada äriinkubaatori projekti osana oma ettevõtte. Neid abistatakse ka oma leiutiste patenteerimisel ja partnerite leidmisel.

Projekt osutus edukaks, tuues piirkonda mitu väikeettevõtet ning luues seega uusi töökohti. Need ettevõtted olid väga erinevad, alates oma Euroopa fotoarhiivi peakontori Chaloni piirkonda toonud ettevõttest ja lõpetades muusikaüritusi helitehnikaga varustava ettevõttega.

Euroopa Regionaalarengu Fondist kaasrahastatakse infrastruktuuride ehitamist, töökohtade loomist ja hoidmist, kohalikku arengut ning toetatakse väikesi ja keskmise suurusega ettevõtteid. Tähelepanu keskmes on piirkonnad, mis on majanduse arengu poolest Euroopa Liidu keskmisest maha jäänud.

Konkurentsivõime ja ühtekuuluvus

Euroopa Liidu eelarvekavade nurgakivi on konkurentsivõime ja ühtekuuluvus. Seetõttu eraldatakse aastateks 2007–2013 neile valdkondadele 23% rohkem vahendeid kui seitsmel eelmisel aastal.

Suurem osa konkurentsivõime ja ühtekuuluvuse tugevdamiseks eraldatud 431 miljardist eurost antakse piirkondlikele ja sotsiaalarengule. Euroopa Regionaalarengu Fond keskendub majanduse arengu toetamisele, suurem osa rahast läheb kõige tõsisemate majandusprobleemidega piirkondade infrastruktuuri arendamisele. Sotsiaalfond aga investeerib inimestesse, rahastades tootlikkuse tõstmist ning töötingimuste ja -oskuste parandamist seal, kus seda on kõige rohkem vaja. Samuti toetatakse võrdsete võimaluste loomist.

Ühtekuuluvusfond investeerib ainult kõige vaesematesse piirkondadesse, toetades eelkõige seal elluviidavaid transpordi-, energia- ja keskkonnainfrastruktuuri projekte.

ELi rahastamine on infrastruktuuri parandamisel Riias otsustava tähtsusega.



© DOC REGO

Eesti areneb spordimeditsiini alal

Sportlased tahavad intensiivselt treenida, kuid tihtipeale nad vigastavad end, sest ei tea, millal on õige aeg treening peatada, et vältida lihasevigastusi. Lihaste toonuse, pinge ja elastsuse mõõtmine oleks sportlastele suureks abiks ning aitaks neil teada saada, millal tuleks treening katkestada ja millal uuesti alustada.

Nüüd on leitud lahendus probleemile, kuidas sellist mõõtmist kiiresti ja kergesti teha. Eestis on ELI rahaliste vahendite abil selleks välja töötatud meditsiiniline aparaat. See väike käes hoitav seade surutakse lihase vastu, et mõõta võnkumisi, mis tekivad lihasele seadmega antud mehhaanilise impulsi toimetel. Mõõtmistulemusi analüüsitakse arvuti abil ning võrreldakse samavanuse ja samasuguste füüsiliste omadustega inimese lihaste tüüpiliste näitajatega.

Selle seadme väljatöötamise eest tunnustati Tartu Ülikooli tehnoloogiainstituudi 2005. aasta auhinnakonkursi parimaks ettevõtteks *spin-off* ehk ülikoolist võrsunud ettevõtete kategoorias OÜ Müomeetria. Seade on patenteeritud Euroopas, USA-s ja Jaapanis ning seda on kasutanud ka Eesti murdmaasuusatamise koondis.

Samas ei piirdu seadme kasutusotstarve üksnes spordimeditsiiniga. Seda saab kasutada taastusravis pärast mitut liiki vigastusi, sisehaiguste puhul ja ortopeedias, et diagnoosida haigusi, mis koormavad üleliia lihast, ning ergonoomias, nt lihasinget välistava asendi leidmiseks töölaual ääres istumiseks.



Tänu ELI abiga Eestis välja töötatud tehnoloogiale saavad sportlased täpselt kindlaks määrata, kui suure koormusega nad võivad treenida.

Diskrimineerimisvastane võitlus

Umbes 700 000 Hispaania elanikku on päritolult mustlased ehk romid. Nad moodustavad Hispaania suurima, ehkki küll väga erinevate sotsiaalsete ja kultuuriliste juurtega etnilise vähemusrühma. Palju aastaid on nad kannatanud sotsiaalsete eelarvamuste ja stereotüüpide tõttu: neil on olnud raske leida tööd, takistatud on juurdepääs sotsiaal- ja õigusteenustele. Kuigi olukord on aasta-aastalt paranenud, oli tarvis võtta jõulisemaid meetmeid.

Euroopa Sotsiaalfondi toel eelmise kümnendi lõpus Madridis algatatud väikesest katseprojektist on saanud peaaegu kogu riiki hõlmav programm, mille raames aidatakse romidel leida tööd ja kummutatakse eelarvamusi. Nüüdseks on programmi kaasatud 54 tööhõivekeskust, mis tegutsevad 17st Hispaania piirkonnast 13s, ning 40st valitsusvälisest organisatsioonist koosnev võrgustik. Programmi raames on hakatud ellu viima rahvusvahelisi koostööprojekte, mis hõlmavad 12 riiki.

Üle 20 000 romi on saanud abi Fundación Secretariado Gitano (FSG) (Romi Sihtasutuse Sekretariaadi) programmi Acceder raames. Selle kaudu abistatakse romisid töökuste omandamisel ning töö- ja elukoha leidmisel. Samuti antakse neile haridust ja osutatakse tervishoiuteenuseid. Üle poole Accederi programmi raames abi saanud romidest on alla 30aastased.

Kõnealuse programmi ja ELis toimuva laiemal kõigi diskrimineerimisvormide vastase võitluse üheks osaks on romisid puudutavate eelarvamuste vastu võitlemine. Sel eesmärgil käivitati kampaania „Sinu eelarvamused põhinevad teistelt kuuldul: enne otsuse langetamist õpi inimest tundma“, sest probleem ei seisne mitte ainult töö leidmises või romide oskuste arendamises, vaid ka selles, et nende kultuuri ja kohta ühiskonnas tuleb tunnustada faktide, mitte nn linnalegendide põhjal.



*Sinu eelarvamused põhinevad teistelt kuuldul –
Euroopa Liidu eelarvest rahastatav
diskrimineerimisvastane kampaania.*

Kes otsustab kulutuste üle?

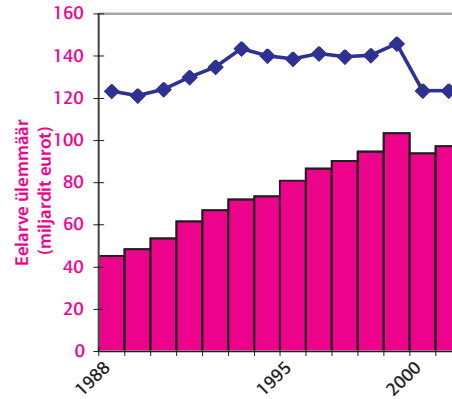
Euroopa Liit ei kuluta raha kergekäelselt. Järgneval aastal tehtavaid kulutusi hakatakse hoolikalt kaaluma igal kevadel pärast Euroopa Komisjoni vastavasisulist ettepanekut.

Komisjoni ettepanekuid arutavad Euroopa Parlament ja Euroopa Liidu Nõukogu, kes peavad läbirääkimisi selle üle, mida tuleks veel viimistleda enne eelarve lõplikku vastuvõtmist detsembris. Parlamendil on otsustav hääl enam kui poolte kuluartiklite määramisel. Siia kuulub ebasoodsas olukorras olevatele piirkondadele, keskkonnale ning inimkapitalisse tehtavate investeeringute, teadusuuringute ja haridusprogrammide jaoks eraldatav raha. Ministrid aga otsustavad enamiku põllumajandusele tehtavate kulutuste ning õigusemõistmise, vabaduse, kodakondsuse ja turvalisusega seotud kulutuste üle.

Eelarve võetakse vastu ainult siis, kui enamik Euroopa Parlamendi liikmeist jõuab selles kokkuleppele ja kolm viiendikku hääletab eelarve vastuvõtmise poolt. Olgu arutamise käigus tekkinud lahkarvamused millised tahes, lõpptulemuseks on ikka tasakaalustatud eelarve. Puudujääk ei ole lubatud.

Iga aastaelarve järgib pikaajalist eelarvekava, mida nimetatakse finantsraamistikuks. See on seitsmeaastane raamistik, mis praegu hõlmab aastaid 2007–2013. Raamistik võimaldab Euroopa Liidul koostada tõhusa eelarveprogrammi mitmeks aastaks ette.

Euroopa Liidu eelarve pika



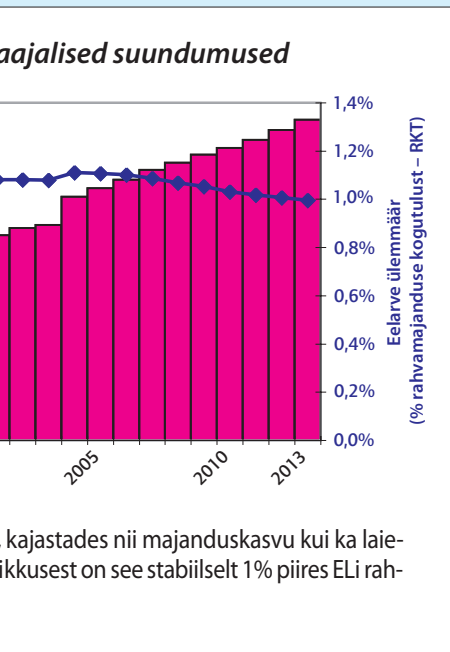
ELi eelarve on absoluutarvudes kasvanud, nemist. Väljendatult protsendina ELi kogurvamajanduse kogutulust (RKT).

Kust raha saadakse?

Euroopa Liidu eelarvesse laekub raha peamiselt kolmest nn omavahendist. Suur osa, peaaegu kolm neljandikku, saadakse liikmesriikidelt, kes maksavad osamaksu vastavalt oma riigi jõukusele, mida väljendatakse sisemajanduse kogutoodanguna. Iga liikmesriigi panus arvutatakse solidaarsuspõhimõtte ja maksevõime järgi. Siinkohal on siiski võimalik teha muudatusi, kui tundub, et makse on liikmesriigile ülemääraseks koormaks.

Ülejäänud raha saadakse tollimaksudest ja põllumajandusmaksudest (põllumajandustoodete impordilt võetavast tollimaksust) ning kindlast osast liikmesriikides kogutud käibemaksust. Neid tulu liike ei saa seostada konkreetsete liikmesriikidega. Tänu ühtsele

Liidu eelarve toimib



arvesse raha kulutamisel saadud kogemusi, tellitakse välishindamisi. Euroopa Liidu sõltumatu järelevalvaja Euroopa Kontrollikoda koostab aruandeid ja kui midagi on siiski tehtud valesti, uurib asja Euroopa Pettustevastane Amet OLAF. OLAF uurib raha väärkasutamist. Samuti teeb ta liikmesriikide vastavate asutustega koostööd salakaubaveo vastu võitlemise alal. Salakaubaveoga hoidutakse kõrvale tollimaksudest, mis on Euroopa Liidu peamiseks tuluallikaks.

turule kogutakse neid makse Euroopa Liidu eri kohtades – seal, kus tulu toov tegevus tegelikult toimub: kaubad, millelt maksti tollimaksu Malta pealinnas Vallettas, võivad olla ette nähtud tarbimiseks hoopis Ungari linnas Pécsis.

Kontroll ja tasakaalustamine

Euroopa Liidu riigid ei kirjuta siiski välja tühje tšekke. Aastaeelarve koostamisel kulusid mitte ainult ei kaaluta hoolikalt, vaid Euroopa Komisjon, kes eelarvet haldab, peab Euroopa Parlamendile aasta jooksul tehtud kulutuste kohta ka aru andma.

Lisaks kontrollitakse ja tasakaalustatakse eelarvet aasta jooksul mitu korda. Kulutuste kontrollimiseks korraldatakse siseaudit. Selleks, et võtta edaspidi

Kesk-Euroopa naised ja noored teaduses

Kui Te olete kunagi mõelnud:

- miks kõrgharidusega naised on nii palju, kuid tippu jõuavad neist vaid vähesed;
- kuidas ühendada laste kasvatamine ja teadlasekarjäär;
- mida noorteadlane võidab või kaotab, kui ta otsustab olla liikuv või jääda paigale;
- kuidas on liikuvus ja sugu omavahel seotud;
- kuidas on Kesk-Euroopa riikide sotsialistlik ühiskonnakord mõjutanud teadusega tegelevaid naisi ja noori,

siis esitate samu küsimusi nagu Prahas asuv Kesk-Euroopa Nais- ja Noorteadlaste Keskus. Keskust rahastab Euroopa Liit kolmeaastase programmi raames, mille eesmärk on suurendada naiste ja noorte osalemist teadustöös ja eelkõige Euroopa Liidu eelarvest rahastatavates teadusprogrammides.

Projekti toetajad usuvad, et hoolimata sotsialismiaegsest võrdse kohtlemise poliitikast (või hoopis selle tõttu) ei ole traditsiooniline rolli- ja tööjaotus nii perekonnas kui ka väljaspool perekonda muutunud. Seetõttu ei ole paljudel nais- (ja mees-)teadlastel rahvusvahelistes teadusprojektides osalemiseks vajalikke kontakte võrgustikega, oskusi ega enesekindlust. Välismaalt naasnud uute oskustega noorte teadlaste suhtes võidakse olla isegi vaenulikult meelestatud.

On muidugi erandeid, kuid „seni, kuni leidub veel neid, keda alavääristatakse või isegi diskrimineeritakse, tuleb neid probleeme lahendada,“ ütleb Marcela Linková, kes juhib projekti Sotsioloogainstituudis ja Tšehhi Teaduste Akadeemias.

Projektis osalevad veel Institut National de la Recherche Agronomique Prantsusmaalt, Agenzia per la Promozione della Ricerca Europea Itaaliast, Bukaresti Polütehniline Instituut Rumeeniast, Jozef Stefani Instituut Sloveeniast, Slovaki Teaduste Akadeemia filosoofiainstituut ning Ungari Teaduse ja Tehnoloogia Sihtasutus.

Teadusuuringute tähtsus

Paljust ELi programmidest, mille eesmärk on suurendada Euroopa konkurentsivõimet, on teadusprogramm suurim. Teadusuuringute ja uuenduste tähtsust töökohtade loomisel ja majanduskasvu kindlustamisel, tagades samal ajal majanduse keskkonnasäästliku arengu, on tunnustatud 2007.–2013. aasta teadusuuringute eelarve suurenemisega 75% võrreldes 2000.–2006. aasta eelarvega.

Euroopa Liidu eelarvest rahastatavad teadusprogrammid ei ole abstraktsed. Nad annavad teadmisi, mida on vaja Euroopa Liidu poliitika tõhusamaks rakendamiseks sellistes valdkondades nagu tervishoid, tarbijakaitse, energia, keskkond, arenguabi, põllumajandus ja kalandus, biotehnoloogia ning info- ja sidetehnoloogia. Samuti rahastatakse programme, mille eesmärk on tagada kõikidele teadlastele võrdsed võimalused ja kõrvaldada liikuvust takistavad asjaolud.

Samm edasi mobiilside revolutsioonist

Suured tehnoloogiaprojektid on üks näide sellest, kuidas killustunud jõupingutuste asemel on kasulikum kulutada raha ühisest eelarvest. Sageli on vahendite liitmine ainus võimalus projekt ellu viia. Parimaks näiteks on uue põlvkonna satelliitnavigatsioonisüsteem Galileo. See on süsteem, mis kannab Euroopa tootemärgi ja mida kasutatakse mitmesugustes valdkondades alates tõhusamast liikluskorraldusest lõpetades merel toimivate otsimis- ja päästeoperatsioonidega. See on uus tehnoloogia, mis eeldatavasti muudab ühiskonda nagu mobiiltelefoniga, ja mis võib tulevikus luua 100 000 uut erioskusi nõudvat töökohta. Euroopa Liidu ja Euroopa Kosmoseagentuuri, mille peakorter asub Prantsusmaal Toulouse'is ja harupeakorter asub Londonis, ühistegevus põhineb peamiselt Prantsusmaa, Saksamaa, Itaalia, Hispaania ning Ühendkuningriigi ettevõtete teadmistel ja oskustel.

*Galileo –
Euroopa
tootemärgiga
kõrgtehnoloogia.*



Euroopa Liidu suhkrutööstuse uuendamine

Euroopa Liidu suhkrutööstus vajab uusi ideid, kuidas täiustada tehnoloogiat, seadmeid ja juhtimist, sest selles valdkonnas hakatakse tegema ümberkorraldusi, mis on tingitud 1. juulist 2006. aastast jõustunud reformidest ning samal ajal kehtestatud madalamatest hindadest. See probleem on eriti terav Poolas, mis on Euroopa Liidu tähtsusel kolmas suhkrutootja. Seega on asjakohane, et Varssavi Tehnoloogiaülikool juhib Plockis asuvat ülikoolilinnakust teadusprojekti, mis käsitleb uuenduslike tehnoloogiate kasutamist suhkrut sisaldavate valmis- ja pooltoodete muutmisel kvaliteetsemaks ning ohutumaks.

2006. aasta reformidega alandati ELi suhkrupreedist toodetud suhkruga garanteeritud miinimumhinda 36%, avati Euroopa Liidu turg arengumaadest pärit suhkruroost toodetud suhkrule ning seetõttu sai Euroopa Liidust suhkrut tootva piirkonna asemel suhkrut importiv piirkond. Suhkrutootjatele, kes tegutsemise lõpetavad, makstakse hüvitist ja antakse rahalisi soodustusi, kuid järelejäanud ettevõtted peavad siiski muutuma konkurentsivõimelisemaks ning otsima oma toodetele teisi kasutusalasid.

Poola juhitavas TOSSIE projektis „Euroopa jätkusuutliku suhkrutööstuse suunas“ (ingl – Towards Sustainable Sugar Industry in Europe) lähtutakse tootmisprotsesse käsitlevatest varasematest ELi rahastatud teadusuuringute tulemustest, otsitakse keskkonnamõju vähendamise viise ja biotehnoloogia kasutamise võimalusi suhkrutootmise kõrvalsaaduste puhul. Samuti otsitakse võimalusi toorme ning muude ressursside, näiteks elektri ja vee optimaalsemaks kasutamiseks.

Lõppeesmärk on välja töötada konkurentsivõimelise ja keskkonناسõbraliku suhkrutootmise strateegia ning tehnoloogilised alused. Euroopa Liit katab kõik projekti kulud. Projektis osalevad veel Grazi Ülikool Austriast, Maribori Ülikool Sloveeniast, Ferrara Ülikool Itaaliast, Taani, Saksamaa, Poola ja Itaalia tehnoloogia- ning suhkrutöötlemiskontsernid.



Poola teadlaste uurimistööd on teenäitajaks elujõulise suhkrutööstuse säilitamisel.

Looduskeskkonna kaitse

Euroopa Liidu kodanikud nõuavad liigsete jäätmeteta toodetud ohutut ja kvaliteetset toitu ning tervet keskkonda. Suureks probleemiks on meie merede kahanevad kalavarud. Seetõttu hõlmaavad looduskeskkonna kaitseks eraldatud vahendid suurt hulka programme. Siia kuuluvad jõukate ja konkurentsivõimeliste maapiirkondade toetamise programmid, kalandussektori abistamise programmid, mis aitavad kohendada kahanevate kalavarudega, ja keskkonnaprogrammid. Kõnealused keskkonnaprogrammid toetavad keskkonnaküsimuste arvessevõtmist kõikide tegevuspõhimõtete väljatöötamisel ning täiendavad keskkonnaga seotud finantseeringuid, mida tehakse teistes valdkondades, näiteks piirkondlikus ja ühtekuuluvuspoliitikas, põllumajanduses ja maaelu arendamises, kalanduses, välissuhetes, tsiviilkaitses ja teaduses.

Suur osa looduskeskkonna kaitseks ettenähtud vahenditest antakse põllumajandustootjate käsutusse, kuna ühine põllumajanduspoliitika on üks vanimaid ja kõige paremini integreeritud Euroopa Liidu poliitikalavaldkondi, ning ka seetõttu, et põllumajandustootjate roll põhitoiduainete tarnimisel ja meile tuttava maastiku säilitamisel on ülioluline. Praegune ühine põllumajanduspoliitika erineb siiski paljude inimeste ettekujutusest, et see on kasumiallikas, mille puhul ei pea arvestama

nõudlusega ega võimalusega importida toitu odavamalt. Pooleliolevad reformid tagavad tasakaalustatuma lähenemisviisi, kus pööratakse tunduvalt rohkem tähelepanu toidu ohutusele ja kvaliteedile, loomade heaolule ning maaelanike vajadustele.

ELi rahastamine aitab maapiirkondades ajaga sammu pidada.



© Science Photo Library/Kon Proys Media

Turvalisuse tagamine uusima tehnoloogia abil

Piirideta Euroopas on kurjategijatega sammu pidamine muutumas üha tõsisemaks probleemiks, eriti seetõttu, et kuritegude arv kasvab pidevalt ning keerukate kuritegude kohta kogutud tõendite kogus on selline, et neist võiks koostada entsüklopeedia. Et õigusemõistmine oleks tõhus, peab kohtutel ja politseil olema võimalus vahetada teavet kiiresti ja turvaliselt nii riigisiselt kui ka rahvusvaheliselt. Tõhusam teabevahetus vähendab aega, mis asja uurimise ja kohtuliku arutamise ajal kulub teabe, tõendite ning tunnistajate ootamisele.

Euroopa Liidu eelarvest rahastatava ja Itaalia ettevõtte koordineeritava projekti Secure-Justice eesmärk on välja töötada kuritegudega seotud teabe turvalise elektroonilise vahetamise süsteem, et lihtsustada kohtute ja politsei tööd eelkõige eeluurimise ning asja kohtuliku arutamise ajal. Siia kuuluvad kirjalikud tõendid, kuid ka videokonverentsitehnika kasutamine ütluste tõlkimisel või tunnistuste andmisel isikute poolt, kes vajavad kaitset või soovivad jääda anonüümseks.

Projekti käigus katsetatakse uusimaid andmekaitsetehnoloogiaid, sealhulgas biomeetriat, krüptograafiat ja digitaalset vesimärki. Biomeetrilist tuvastamist võib kasutada näiteks eemalviibivate tunnistajate isiku tuvastamiseks. Tänu krüptograafiale saavad kohtud ja politseiametnikud turvaliselt suhelda kaugete vahemaade tagant, olles kindlad, et ükski kurjategija ei saa nende süsteemi sisse murda. Digitaalne vesimärk tagab dokumentide autentsuse.

Kuus projektis osalejat on Itaaliast, nende hulgas ka Itaalia justiitsministeerium. Lisaks osalevad projektis Hispaania, Kreeka, Madalmaade, Norra, Poola, Prantsusmaa, Šveitsi, Taani ja Ühendkuningriigi ettevõtted, ülikoolid ja valitsusasutused. Süsteemi katsetavad Varese (Itaalia) ja Wrocław (Poola) kohtud ning Kanaari saarte (Hispaania) uurijad.

Euroopa kodanikud

Euroopa Liidul on teiste riikidega kümnete tuhandete kilomeetrite pikkune maa- ja merepiir. Piirikontrolli kaotamine sisepiiridel, et tagada inimeste vaba liikumine Euroopa Liidus, nõuab järjepidevat ranget kontrolli välispiiridel. See on jagatud vastutus. Iga riik peab oma piire kaitsma kõigi riikide huvides.

Euroopa Liidu piires luuakse ühine vabaduse, õiguse ja turvalisuse ruum ning et Euroopa kodakondsus saaks tegelikkuseks, peab see olema midagi enam kui vaid ühiste väärtuste kogum. Euroopa kodanikud peaksid end tundma sama turvalisena ja neil peaksid olema samad õigused kõikjal Euroopa Liidus, aga kurjategijad ei tohiks arvata, et nad on väljaspool ohtu, kuna nad on ületanud piiri ning asuvad teises liikmesriigis.

Tegelik kodakondsus tähendab ka Euroopa Liidu kodanike elukvaliteedi parandamist:

- investeerides tervishoidu, et vähendada peamiste haiguste esinemist ja võidelda koos pandeemiaohu vastu;
- edendades ühesugusel tasemel tarbijakaitset kogu Euroopa Liidus ning Euroopa keelelist ja kultuurilist mitmekesisust;
- toetades suhteid inimeste ja kogukondade vahel.

Biomeetriline isikutuvastamine muudab riikideülese õigusemõistmise tõhusamaks.



© SPL/Kam Pappys Media

Europlaseks olemise tunne

Väikesel rahasummal võib olla suur mõju. Haridusvahetusprogrammidele kulutatakse alla 2% eelarvest, kuid nad on väga edukad. Programmides osaleb üle 2000 ülikooli ning igal aastal saab Erasmuse programmist toetust umbes 175 000 üliõpilast ja 29 000 õppejõudu. Kutsehariduse, koolide ja noorte toetamiseks on veel teisi programme.

Peale selle antakse teadlastele Marie Curie stipendiumit, tänu millele sai ungarlane Árpád Bokor töötada kuus kuud Madalmaade Wageningeni Ülikooli tõuaretuse ja loomageneetika osakonnas. „See oli suurepärase võimalus, sest Ungaris on väga vähe võimalusi teha uurimistöid hobuste tõuaretuse valdkonnas,” selgitab Árpád Bokor. „Siin olles töötasin koos uurimisrühmaga, kellel on märkimisväärsed saavutusi populatsioonigeneetika alal. Sain palju teoreetilisi teadmisi ja õppisin kasutama keerukaid geneetikaprogramme, mis vajavad võimsaid arvuteid.” Aga töö kõrvalt ei jäänud muuks kuigi palju aega. „Kahjuks jäi väga vähe aega meelepärastel töövälistel üritustel osalemiseks,” tõdes Árpád Bokor.

Ühes Ühendkuningriigi ülikoolis õppiv austerlanna Helene Schönheinz veetis Erasmuse programmi raames aasta Hispaanias Valencias, kasutades ära asjaolu, et Euroopa Liidu kodanikud saavad õppida kõikides liidu ülikoolides. „Tänu Euroopa Liidule olen elanud kahes välisriigis ja ise kogunud, mida tähendab Euroopa Liidu moto „Ühendatud mitmekesisuses”. Programmis osalemine on mind muutnud ja andnud mulle paremad karjääri tegemise võimalused. Mõned inimesed väidavad, et Euroopa Liit jääb oma kodanikele kaugeks, kuid mina isiklikult tunnetasin Euroopa vaimu iga päev. Minu arvates aitab Erasmuse programm tugevdada üleeuroopalist ühtsustunnet,” ütleb Helene.

Katy Ayres Ühendkuningriigist on Helenega nõus: „Õppides rahvusvahelist õigust Utrechti Ülikoolis Madalmaades, sain aru, mida tähendab tunda end eurooplaseks. Nüüd nimetan end uhkusega eurooplaseks.”

Ülemaailmsed kohustused

Ligikaudu 500 miljoni elanikuga, neljandiku maailma jõukuse tootjana ning maailma suurima kaubanduspartneri ja abiandjana mõjutab Euroopa Liit tugevasti maailmas toimuvaid sündmusi. Tänu mõne liikmesriigi ajaloo või geograafilisele asendile on neil konkreetsed rahalised vahendid või diplomaatiline mõju, mida kõige kasulikumalt saavad ära kasutada nemad ise, ent enamasti annavad Euroopa Liidu ühised jõupingutused rohkem tulemusi kui üksikute riikide jõupingutused kokku.

Ühtse kaubanduspoliitika tõttu on Euroopa Liidul märkimisväärne majanduslik mõju. Lisaks räägib Euroopa Liit järjest enam ühel häälel kaasa ka välispoliitikas ja julgeolekuküsimustes, et kasutada oma poliitilist võimu. Euroopa Liidu seisund maailmas tähendab ka vastutust säästva arengu, vaesuse kaotamise ja rahu tagamise eest väljaspool liidu piire. Globaliseerivas maailmas ei saa Euroopa Liit neid probleeme eirata. Seetõttu eraldab Euroopa Liit igal aastal ligikaudu 9 miljardit eurot arengu-, humanitaar- ja tehnilisele abile ning rahuvalvele.

Teiseks prioriteediks on Euroopa Liidu naabrid. Need on riigid, kellest ühel päeval saavad ELi liikmed, ja teised vahetus naabruses või veidi kaugemal asuvad Vahemere maad ning Kagu- ja Ida-Euroopa riigid.

Euroopa Liit teeb kõnealuste riikidega koostööd, et sobitada nende poliitikat Euroopa Liidu kaubandus-, keskkonna-, ettevõtlus-, energeetika- ja side-, haridus- ning immigratsioonipoliitikaga. Aidates neil riikidel reformida majandust, tugevdada demokraatiat ning tagada õigusriigi põhimõtete järgimist, suurendab Euroopa Liit stabiilsust oma välispiiridel ning see tuleb kasuks ka kaubandusele.

Euroopa Liidu humanitaarabi orkaaniohvritele.



© ECHO/François Duboc

Euroopa Liidu haldusaparaat: palju väiksem, kui arvasite

Mõnikord süüdistatakse Euroopa Liitu liigses bürokraatias. Tegelikult töötab selle kõikides institutsioonides kokku sama palju inimesi (40 000) kui ühesainsas ministeeriumis paljudes liikmesriikides. Paljude liikmesriikide ministeeriumid on tõepoolest suuremad, kuigi tavaliselt töötavad nad ainult ühes keeles.

Euroopa Liidu haldusaparaadile kulub alla 6% eelarvest; selle rahaga kaetakse nii Euroopa Komisjoni kui ka kõikide teiste institutsioonide, sealhulgas ministrite nõukogu ja Euroopa Parlamendi kulud ning kõikides Euroopa Liidu keeltes tegutsemise kulud.

Paljude keelte kasutamine on kulukas, kuid väga oluline põhimõte. Euroopa Liidu liikmesriikide ministritel ja parlamendiliikmetel peab olema võimalus kaitsta oma kodanike huve oma riigi ametlikus keeles ja kodanikel peab olema juurdepääs neid mõjutavatele õigusaktidele nende emakeeles. Pealegi kaitseb Euroopa Liit kultuurilist mitmekesisust.

Tegelikult kulutatakse enamik sellest rahast liikmesriikides ning nagu käesolevas brošüüris toodud näited kinnitavad, ei ole Euroopa Liit muust maailmast eraldatud elevandiluu torn, vaid on oma kodanikele väga lähedal.

Lisalugemist

Euroopa Liidu tegevus:
europa.eu/pol/index_et.htm

Euroopa Liidu panoraam:
europa.eu/abc/panorama/index_et.htm

Euroopa Komisjoni eelarve veebileht:
ec.europa.eu/budget

Eelarve arvudes:
ec.europa.eu/budget/publications/budget_in_fig_en.htm



Euroopa Komisjon

Investeerides ühisesse tulevikku
Euroopa Liidu eelarve

Seeria Arenev Euroopa

Luxembourg: Euroopa Ühenduste Ametlike Väljaannete Talitus, 2007

2007 — 22 lk — 16,2 x 22,9 cm

ISBN 92-79-02851-0

Kasutades vaid 1% rahvuslikust kogutulust aastas, ehitab Euroopa Liit meie ühist tulevikku ja täidab rahvusvahelisi kohustusi. Kulutusi puudutavate otsuste tegemisel lähtutakse sellest, kummast eelarvest – kas ELi või liikmesriigi eelarvest – kulutatud raha annab parema tulemuse. Tähelepanu keskmes on nüüdisaegse maailma ees seisvate probleemide lahendamine, et tagada Euroopa Liidu kodanikele parem elu. Seetõttu kulutatakse raha peamiselt sissetulekutevaheliste ja sotsiaalsete erinevuste vähendamiseks Euroopa Liidus, toetades tänu avatud sisepiiridele võimalikuks saanud liikuvust ning vabadust, turvalisust ja õiglust ning tugevdades kultuurilist mitmekesisust. Suuri summasid kulutatakse ka väljaspool Euroopa Liidu piire, sest liidu majanduslik ja poliitiline kaal maailmas tähendab ka ülemaailmseid kohustusi.

Lisateave Euroopa Liidu kohta



Internet

Teave on kõigis Euroopa Liidu ametlikes keeltes kättesaadav „Europa” veebisaidil: europa.eu



Külastage meid

Üle kogu Euroopa on sadu kohalikke ELi teabekeskusi. Lähima keskuse aadressi leiate veebilehelt: europedirect.europa.eu



Helistage või kirjutage meile

„Europe Direct” on teenus, mis aitab leida vastuseid Euroopa Liiduga seonduvatele küsimustele. Kontaktteeruda on võimalik tasuta telefoniliinil **00 800 6 7 8 9 10 11** (tasulisel numbril väljaspool ELi helistades: (+32-2) 299 96 96) või saata elektronkiri aadressilt europedirect.europa.eu



Lugemist Euroopa kohta

ELi kohta käivad trükised saadaval kõigest hiireklõpsu kaugusel EU Bookshopi veebilehel: bookshop.europa.eu

Eestikeelset teavet ja väljaandeid Euroopa Liidu kohta leiate:

Euroopa Komisjoni esindus Eestis

Euroopa Liidu maja
Rävala 4
10143 Tallinn
Tel: (+372) 626 4400
Faks: (+372) 626 4401
E-post: COM-REP-TLL@ec.europa.eu
www.europaliit.ee

Euroopa Parlamendi infobüroo Eestis

Euroopa Liidu maja
Rävala 4
10143 Tallinn
Tel: (+372) 630 6969
Faks: (+372) 630 6968
E-post: eptallinn@europarl.europa.eu
www.europarl.ee/

Rahvusraamatukogu Euroopa Liidu infokeskus

Tõnismägi 2
15189 Tallinn
Tel: (+372) 630 7330
Faks: (+372) 645 1997
E-post: elik@nlib.ee

Eurotelefon

Tel: 0 800 3330
E-post: info@eurotelefon.ee

Tartu Ülikooli Raamatukogu eurodokumentatsiooni keskus

W. Struve 1
50091 Tartu
Tel: (+372) 737 5780
E-post: paring@utlib.ee
www.euroinfo.ee/

Audentese Ülikooli eurodokumentatsiooni keskus

Tondi 84
11316 Tallinn
Tel: (+372) 699 6596
Faks: (+372) 699 6600
E-post: glykool@udentes.ee

Eesti Kaubandus-Tööstuskoja euroinfokeskus

Toom-Kooli 17
10130 Tallinn
Tel: (+372) 644 8079
Faks: (+372) 646 0245
E-post: einfo@koda.ee
www.koda.ee/euroinfokeskus/

„Europe Directi” Eesti infopunktide kontaktandmed:

Tallinna infopunkt

Eesti Rahvusraamatukogu
Tõnismägi 2
15189 Tallinn
Tel: (+372) 630 7466
Faks: (+372) 645 1997
E-post: edir@nlib.ee
elik.nlib.ee/europedirect

Lõuna-Eesti infopunkt

Tartu Ülikooli Raamatukogu
W. Struve 1
50091 Tartu
Tel: (+372) 737 5725
Faks: (+372) 737 5725
E-post: edir@euroinfo.ee
www.euroinfo.ee/ed

Kesk-Eesti infopunkt Paides

Järva maavalitsus
Rüütli 25
72713 Paide
Tel: (+372) 385 9662
Faks: (+372) 385 0519
E-post: edir@jarvamv.ee
www.jarvamv.ee

Pärnumaa infopunkt

Pärnu maavalitsus
Akadeemia 2
80088 Pärnu
Tel: (+372) 447 9739
Faks: (+372) 447 9735
E-post: edir@parnumaa.ee
www.mv.parnu.ee/

Euroopa Komisjoni ning Euroopa Parlamendi esindused ja bürood on olemas kõikides Euroopa Liidu liikmesriikides. Euroopa Komisjoni delegatsioonid asuvad üle maailma.

ET



Kasutades vaid 1% rahvuslikust kogutulust aastas, ehitab Euroopa Liit meie ühist tulevikku ja täidab rahvusvahelisi kohustusi. Kulutusi puudutavate otsuste tegemisel lähtutakse sellest, kummast eelarvest – kas ELi või liikmesriigi eelarvest – võetud rahaga saab parema tulemuse. Tähelepanu keskmes on nüüdisaegse maailma ees seisvate probleemide lahendamine, et tagada Euroopa Liidu kodanikele parem elu. Seetõttu kulutatakse

raha peamiselt sisetulekutevaheliste ja sotsiaalsete erinevuste vähendamiseks Euroopa Liidus, toetades tänu avatud sisepiiridele võimalikuks saanud liikuvust ning vabadust, turvalisust ja õiglust ning tugevdades kultuurilist mitmekesisust. Suuri summasid kulutatakse ka väljaspool Euroopa Liidu piire, sest liidu majanduslik ja poliitiline kaal maailmas tähendab ka ülemaailmseid kohustusi.



Väljaannete talitus
Publications.europa.eu

ISBN 92-79-02851-0



9 789279 028519