

PHARE 2000 ESC
Ettevõtluse Arendamise Sihtasutus

IDA-VIRUMAA JA LÕUNA-EESTI
ETTEVÕTLUSE TOETAMISE STRATEEGIAD
LÕPPARUANNE



Koostajad:

INSCAPE KOOLITUS OÜ

Jaak Leimann

Rivo Noorkõiv

Garri Raagmaa

Tartu–Jõhvi–Tallinn 2003



Sisukord

1. Sissejuhatus	3
Kasutatud mõisted	5
Kasutatud lühendid.....	5
2. Ettevõtluse arengu strateegia koostamise taust	6
3. Hinnang ettevõtluse toetamise tulemuslikkusele ning soovitused	7
4. Ettevõtluse arengu toetamise EASi poolsed põhimõtted	9
5. Ida-Virumaa ettevõtluse arengu strateegia	10
5.1. Põhiandmed	10
5.2. Ida-Virumaa ettevõtluse ja -keskkonna põhiprobleemid.....	10
5.3. Ida-Virumaa strateegiline analüüs	11
5.4. Ida-Virumaa ettevõtluse arengu visioon	12
5.5. Ettevõtluse arengu strateegilised valdkonnad ja ettevõtlust toetavad projektid 2004-2006.....	13
5.5.1. Ettevõtlus- ja regionaalarengu tugisüsteem, äriteenused.....	13
5.5.2. Turismi ja isikuteeninduse arendamine.....	13
5.5.3. Tööstusliku infrastruktuuri rajamise toetamine.....	14
5.5.4. Innovatsiooni edendamine	14
5.5.5. Rakenduskõrgharidusega spetsialistidega tagamine.....	15
6. Lõuna-Eesti ettevõtluse arengu strateegia	16
6.1. Põhiandmed.....	16
6.2. Lõuna-Eesti ettevõtluse ja ettevõtluskeskkonna põhiprobleemid.....	16
6.3. Strateegiline analüüs.....	17
6.4. Visioon Lõuna-Eesti ettevõtluse arengust	19
6.5. Ettevõtluse arengu strateegilised valdkonnad ja ettevõtlust toetavad projektid 2004-2006.....	20
6.5.1. Hariduse edendamine.....	20
6.5.2. Aktiivne puhkuse, loodus- ja kultuuriturismi edendamine.....	21
6.5.3. Klasteripõhise majandusstruktuuri arendamine ja tootmise innovatiivsuse suurendamine	22
6.5.4 Tööstusliku infrastruktuuri rajamise toetamine.....	22
6.5.5. Logistiliste jaotuskeskuste väljaarendamine, transiitkaubanduse laiendamine ning LE sidususe ja ajalise kättesaadavuse kiirendamine	23
7. Kokkuvõte: IV ja LE strateegiate realiseerimine	24
Kasutatud materjalid	24
Lisad	25

1. Sissejuhatus

Ida-Virumaa ja Lõuna-Eesti (edaspidi vastavalt IV ja LE) ettevõtluse toetamise strateegiate väljatöötamine on üks osa PHARE 2000 ESC projekti "Tehniline abi ettevõtluse toetamise strateegia elluviimiseks ning EAS Ida-Viru ja Lõuna-Eesti Agentuuri koolituseks" (ES0009-2-1.1,2.1/3-1.1,2.1) tegevustest.

Käesolev aruanne on loodud eesmärgiga toetada Ettevõtluse Arendamise Sihtasutuse (EAS) strateegiat (vt. EASi strateegia 2003-2007), mis hõlmab EASi teenuste väljaarendamise ja laiaulatusliku inimressursi arendamise programmi. Strateegiate väljatöötamisel osalesid lisaks EASi töötajatele IV ja LE ettevõtluse tugistruktuuride esindajad: ettevõtjad, maavalitsuste, kohalike omavalitsuste ja mittetulundussektori töötajad (vt nimekiri lisas 1).

Väljatöötatud IV ja LE ettevõtluse arengut toetavate strateegiate üldeesmärk on kooskõlastada Eesti ettevõtluse ja regionaalarengu toetusmeetmete ning Euroopa Liidu struktuurifondide vahendite rakendamine ettevõtluse arengu seisukohalt kõige kasutoovamal moel IVs ja LEs.

Strateegiate koostamisel konkreetseks ülesandeks oli (1) hinnata IV ja LE ettevõtluskeskkonda, (2) aidata kujundada EASi ettevõtluse toetusmeetmete ideoloogiat ja (3) esitada strateegilised ettevõtluse toetamise tegevussuunad IV ja LE ettevõtluse konkurentsivõime tõstmiseks. Strateegiates on esitatud ka prioriteetsed projektid, mida teostada ajavahemikul 2004-2007.

Töömeetoditena kasutati dokumendianalüüsi, statistilist andmetöötlust, intervjuusid, küsitlusi, ajurünnakuid ja ekspertarvamusi. Strateegiate esitamise kompaktsuse huvides ei ole nimetatud tööd eraldi kajastatud. Esitatud on vaid olulisemad seisukohad ja järeldused.

Strateegiad koostati paralleelselt ettevõtlustemaatikaga tegelevate institutsioonide esindajate koolitamisega ja kohtumiste korraldamisega maakondade äri- ja avaliku sektori liidritega, saavutamaks üksteisemõistmist ning avardamaks arusaamist ettevõtluse arenguvõimalustest ja rakendatavate meetmete sobivusest. Kuna projekti teostamine jäi perioodi, mil EASis viidi läbi olulised struktuurimuudatused, siis kahjuks oli projekti läbiviijatel raske üheselt tuvastada IV ja LE strateegiate elluviijat. Jääb üle loota, et uue struktuuri rakendamisel saab käesolev strateegiate aruanne ka EASi igapäevaseks töövahendiks, mis aitab kaasa ettevõtluse arengu meetmete sihipärasemale rakendamisele IVs ja LEs.

Aruanne koosneb järgmistest osadest:

- 1) Põhimõisted
- 2) Strateegiate koostamise taust
- 3) Ülevaade ja strateegiline analüüs ettevõtluskeskkonnast Ida-Virumaal ja Lõuna-Eestis
- 4) Ettevõtluse arengu visioon Ida-Virumaal ja Lõuna-Eestis
- 5) Ettevõtluse arengu strateegilised valdkonnad ja projektid Ida-Virumaal ja Lõuna-Eestis
- 6) Kokkuvõte ja rakendamine
- 7) Lisad

Aruande tekst on koostatud ühtse struktuuri alusel ja eristatud on IV ja LE strateegiad. Lisades on toodud mõningad IV ja LE ettevõtluse olukorda ilmestavad tabelid ja joonised ning kokkuvõtte hinnangust EAS meetmete ja tugistruktuuride senisele tulemuslikkusele.

Kuna strateegia elluviimisel on tegemist väga dünaamilise protsessi juhtimisega, siis tuleb käesolevasse dokumenti suhtuda paindlikult. Esitatud projekte tuleb käsitleda kui valikut olemasolevatest, arvestades nende rahastamisvõimalusi RAK (Riiklik Arengukava) meetmete kaudu. Projektid võivad ajas muutuda, mistõttu peame oluliseks antud projektide nimekirja ja nende realiseerimist aja möödudes kindlasti korrigeerida. Seda enam, et praegu on RAK meetmed

täpsustamisel ning konkreetsed lahendid rakendusagentuuride tarvis selguvad alles 2004. aasta alguses.

Töö Eesti poolseks läbiviijaks oli Inscape Koolitus OÜ. Strateegia alusteksti koostasid Jaak Leimann (üldjuht), Garri Raagmaa (ekspert IVs) ja Rivo Noorkõiv (ekspert LEs). Eesti poolseks tellijaks ja kasusaajaks oli EAS, keda esindasid Liina Vaher EAS Tartu esindusest ja Jüri Moor EAS Jõhvi esindusest. Töö viidi läbi ajavahemikus mai-november 2003.

Täname kõiki, kes olid lahkesti nõus meiega jagama oma väärtuslikku teavet ning aitasid kaasa käesoleva dokumendi valmimisele.

November 2003

Kasutatud mõisted

Ettevõtluse inkubatsioonikeskus e. inkubaator – ettevõtluse tugistruktuur, mis aitab elavdada ettevõtlust ja suurendab eeldusi alustavate firmade läbilöögivõimeks turul, kindlustades ettevõttele käivitusperioodil soodsa ja kvaliteetse töökeskkonna: ruumid, ärilised konsultatsioonid, andmeside ning muud toetavad teenused (näiteks sekretär, valve jms).

Ettevõtluse tugistruktuurid – ettevõtluse arengut toetavad institutsioonid, mis on kutsutud hea seisma konkurentsivõimelise jätkusuutliku ettevõtluskeskkonna eest. Tegevuse sisuks võib olla nii poliitilise kui seadusliku toe tagamine, finantsmeetmed või spetsiifilised ettevõtlust toetavad tugiteenused (näiteks stardiabi algajale ettevõtjale, tasuta konsultatsioonid äriplaani koostamiseks, koolitus jms).

Innovatsioon – avaras tähenduses igasuguse inimtegevuse uuenduslikkus või uudsus. Käesolevas strateegias eelkõige leiutise, avastuse, idee või olemasoleva teadmise uudne kasutamine ettevõtluses konkurentsieelise saamiseks; uute turusuutlike toodete-teenuste rakendamine.

Klaster e. kobar – ühe valdkonna ettevõtete ja institutsioonide kooslus, mis teeb koostööd ja samas konkureerib sisemiselt. Tugevad ühised ostja-tarnija sidemed ning toetus spetsialiseeritud ühistele institutsioonidele kujundavad konkurentsieelised ja sünergia, mis aitavad ettevõtetel paremini kasutada töötajate oskusi, arendada uusi majandussidemeid ja suurendada sisetarbimist, parandada efektiivsust, arendada uusi tooteid ja saavutada edu uutel turgudel.

Regionaalne innovatsioonisüsteem – regionaalsel tasemel toimiv ametlik ja mitteametlik üksikisikutest ja juriidilistest isikutest koosnev horisontaalne ja vertikaalne võrkstruktuur, milles keskne tegevus on õppimine ja uudsete lahenduste rakendamine ettevõtluse edendamisel, uute turusuutlike toodete toomine turule ning ettevõtete konkurentsivõime parandamine.

Tasakaalustatud majandustegevus – lähenemisviis majanduse arendamiseks, mis peab silmas ettevõtluse edendamist mitte ainult turujõududest lähtuvalt, vaid toetab ka alustavaid ettevõtjaid ja algselt madala konkurentsitaluvusega toodete-teenuste turuletoomist.

Tööstusala – infrastruktuuriga varustatud ala, kuhu ettevõtted koonduvad logistiliste, tööjaotuslike, maksunduslike või muude eeliste tõttu.

Tööstuspark – tööstuskasutuse tarvis tootmispinnad koos teenindavate maa-aladega, mis on kontsentreeritud piiratud territooriumile ja struktureeritud ning mille administreerimiseks on loodud ühtne juhtimine.

Uus majandus – olulise teeninduskomponendiga uutel tehnoloogiatel (IT, uued materjalid, biotehnoloogia) põhinev, uue organisatsioonilise ülesehitusega dünaamiline, innovaatiline ja kõrge tootlikkusega arenenud maades 1990ndatel kasvanud majanduskooslus. Iseloomulikeks harudeks on äriteenused, kõrgtehnoloogiline tootmine, transport ja logistika, puhke- ja kultuurimajandus. Uue majanduse edu põhineb oluliselt globaalsete hinnaerisuste (arengumaade odav töö) ja infotehnoloogiate rakendamisel (tootlikkuse tõus tootmises ja teenustes).

Vana majandus – traditsiooniline, arenenud maades taanduva hõivega tehnoloogiliselt mahajäänud, eeskätt materiaalsetele ressurssidele tuginev majanduskooslus.

Kasutatud lühendid

IV	Ida-Virumaa	LE	Lõuna-Eesti
EAS	Ettevõtluse Arendamise Sihtasutus	ESF	Euroopa Struktuurifond
TTÜ	Tallinna Tehnikaülikool	TÜ	Tartu Ülikool
RAK	Riiklik Arengukava	MTÜ	Mittetulundusühing

2. Ettevõtluse arengu strateegia koostamise taust

Eesti on võtnud omaks Euroopa Liidu Lissaboni tippkohtumisel vastu võetud strateegilise eesmärgi aastani 2010: saada kõige konkurentsivõimelisemaks ja dünaamilisemaks, teadmistel põhineva majandusega riigiks maailmas.

Valituse tasemel hakati Eestis riigi ja avaliku sektori rollile majanduse konkurentsivõime tõstmisel, ettevõtluse arendamisel, innovatsioonilise ja majandusliku väljundiga teadus- ja arendustegevuses tõsisemat tähelepanu pöörama alles 1990-ndate lõpus. Koostati rida dokumente, mis on suunatud Eesti majanduse rahvusvahelise konkurentsivõime suurendamisele: "Ettevõtlik Eesti. Eesti väike- ja keskmise suurusega ettevõtete arendamisele suunatud riiklik poliitika 2002-2006", "Teadmispõhine Eesti. Eesti teadus- ja arendustegevuse strateegia 2002-2006", "Eesti riiklik arengukava 2006", "Eesti edu 2014", samuti sektormajanduskavad (näiteks kütuse- ja energiamajandus, turism, transport, lennuliiklus, laevandus). Regulaarseks on saamas Eesti majanduse konkurentsivõime analüüside teostamine, mille üheks näiteks on teadus- ja arendustegevuse ja innovatsioonipoliitika ülevaade „Eesti majanduse konkurentsivõime ja tulevikuväljavaated“.

Riiklikke ettevõtluse toetusmeetmeid vahendab eelkõige EAS. 2003. aasta kevadel EASI nõukogu poolt kinnitatud strateegia kohaselt tegutseb kolm divisjoni: alustavate ettevõtjate divisjon, tegutsevate ettevõtete divisjon ning ettevõtlus- ja elukeskkonna arendamise divisjon. Nimetatud struktuuriüksused teenindavad kõiki EASI kliente – ettevõtjaid, omavalitsusi, riigiasutusi ja mittetulundussektori esindajaid. EAS tegutseb aktiivselt viies valdkonnas: Eesti ettevõtete konkurentsivõime suurendamine välisurgudel, välismaiste otseinvesteeringute kaasamine, turismiekspordi ja siseturismi arendamine, tehnoloogiaalaste ja innovaatiliste toodete ja teenuste väljatootamine ning Eesti ettevõtete ja ettevõtluskeskkonna arendamine, samuti üldine ettevõtlusteadlikkuse tõstmine.

Maakondades tegutsevad ettevõtluskeskused/ärinõuandlad on integreeritud EASI toetusmeetmete võrkstruktuuri ja on alustatud nende tegevuse laiendamist maakondlikeks arenduskeskusteks (MAK). Selline integreeritud lähenemine võimaldab paremini muuta ettevõtluse toetusmeetmed kliendikesksemaks ja kasusaajale tulemuslikumaks. Oluliselt on aktiveerunud ülikoolide ning teadus- ja arendusasutuste tegevus teadusmahuka tootmise ja teadussaavutuste rakendamisel tootearenduses. Suurenenud on riigi ja kohalike omavalitsuste huvi ettevõtlusega seotud struktuuride (teadus-, tehnoloogia- ja tööstuspargid, tööstusalad, inkubaatorid) rajamise ja klastripõhise majandustegevuse arendamise vastu. Viimastel aastatel on paranenud ka finantsteenuseid osutava erasektori võimalused ettevõtjate toetamisel. Nimetatud arengud ja riiklike rahaeraldiste suurenemine ettevõtluse toetuseks lubavad arvata, et ettevõtluse arenguks on tulevikus head väljavaated.

Ettevõtluse arendamise uutele väljakutsetele vastamisel sõltub rakenduste edukus selle tarvis loodud institutsionaalse võrgustiku haldussuutlikkusest, sh. ka ettevõtluse tugistruktuuride võimalikult laialt valmisolekust uuenduste elluviimises osaleda. Selle üheks eelduseks on ka tulevikku vaatava regionaalse strateegia olemasolu, mis aitab EASil paremini fookuseerida rakendatavaid meetmeid ettevõtluse toetamiseks.

3. Hinnang ettevõtluse toetamise tulemuslikkusele ning soovitud

LE ja IV ettevõtlus on pärast põllumajanduse ja suurtööstuse kahte taandumislainet mõnevõrra stabiliseerunud varasemast märksa madalama hõive juures. LEle on töökohtade kadumisel toonud mõningast leevendust turismi ja puhkemajanduse ning metsa-, puidu- ja mööblitööstuse areng. Tartu puhul on olulised haridus- ja meditsiinisektor. IVs aga on jätkunud suurtööstuse ümberprofileerimine, kuid tegutsevad vana majanduse ettevõtted uusi töökohti ei loo, pigem vastupidi.

Ettevõtluse arendamisel Eestis ei ole seni struktuurpoliitikat rakendatud: Tartu teaduspotsentiaali on regionaalses majanduses vähe kasutatud ja Ida-Virumaa uut majandusprofiili pole jätkuvalt hõive poolest taanduva suurtööstuse taustal välja kujunenud. Mõlemad regioonid vajavad jätkusuutlikuks arenguks ja majanduskasvuks aga suuri ressursse ja sihikindlat arenduspoliitikat. Seni on mõnevõrra toetatud vaid turismimajandust.

LEs ja IVs napib kapitali enam kui mujal Eestis, samas on need regioonid saanud ka suhteliselt vähem välisinvesteeringuid, mistõttu LE ja IV regionaalarenguline vahe Tallinna ja Lääne-Eestiga suureneb. Kiiresti oleks vaja riikliku riskikapitali ja välisinvesteeringute forsseeritud suunamist perspektiivsetesse tööstusharudesse LEs ja IVs.

Senised ettevõtluse tugimeetmed nagu stardiabi ja infrastruktuuride toetus on olnud töökohtade loomisel vägagi hinnaefektiivsed, paraku aga vähemastaapsed. Hinnanguliselt võib kahes regioonis regionaalpoliitiliste programmide ja ettevõtluse toetamise meetmete abil aastail 1998-2002 olla loodud 400-500 töökohta. Koondatud on samal ajaperioodil aga suurusjärgu võrra enam töökohti.

Taotluse esitamine ja menetlemine on EASi struktuuris suhteliselt kiire ning ametnike suhtlemine üldjuhul professionaalne ja meeldiv. Probleemiks on olnud ennekõike ettevõtluse toetuseks eraldatud vahendite vähesus (2003. aastal sai osade meetmete raha otsa juba suve lõpul) ning EASi ja tema poolt pakutavate meetmete jätkuvalt vähene tuntus, seda eriti muukeelsete ettevõtjate seas.

EASil on vajalik jätkuvalt olla LEs ja IVs kohapeal, et tagada kohalike olude tundmine, klientide usaldus ja osalus regionaalsetes võrgustikes. Väga tähtis on säilitada EASi regionaalsetesse esindustesse koondunud koolitatud ja ka küllalt motiveeritud inimressurss. Tartus saaks LE väikeste maakondade jaoks tegevuses hoida spetsiifilist oskusteavet valdavaid spetsialiste, kellel ei ole koormust üksikus maakondlikus ettevõtluskeskuses (EVK), kuid kellel on täiskoormus terves Lõuna-Eestis ja kelle sõidutamine Tallinnast osutuks kulukamaks ja ebaefektiivsemaks (kuna ei tunta kohalikke inimesi ja olusid). Samas ei tohiks EASi teenused tekitada ebaõiglast turukonkurentsi erakonsultantide tegevusele ja pärssida EVKde (enamus neist on 2003. aastal reorganiseeritud maakondlikeks arenduskeskusteks (MAK)) initsiatiivi.

LEs ja IVs ei ole proaktiivset arendustööd kanda võtvaid struktuure. Esialgu neid ka ei teki – jätkuvalt loodetakse keskvalitsusele. LEs ja IVs on EL struktuurfondide (SF) kasutamise kriitiline võime ilmselt vaid Tartu linnas. Paljud omavalitsused oma rahalist ressursi suure tõenäosusega koostöökse ei koonda ja ei oma ka piisavalt projektitööd oskavaid inimesi. Suurt osa võimalikest SFi vahenditest ei suudeta nendesse regioonidesse ettevõtluse arendamiseks tuua, millega arengutasemete vahe Tallinna piirkonna ja LE ning IV vahel võib suurenedagi.

Soovitada võiks EASil kaaluda käimasoleva töökorralduse tsentraliseerimise juures formaliseerituse vähendamist ning suurema otsustusõigusega regionaalsete kliendihaldurite rakendamist, mis oleks ilmselt ka motiveeriv tegur saavutamaks klientide adekvaatset tagasisidet, rahulolu ja usaldust. Suurem EASi töötajate kohalolu looks ka paremad eeldused koostöökse ettevõtlust teenindava erasektoriga nii nõustamise, uuringute kui finantsteenuste osutamisel.

EASi regionaalne esindus võiks toimida muuhulgas võrgustikupesana, kus töötavad kohalike omavalitsuste (KOV) poolt palgatud ja seega viimastele aru andvad arendustöötajad. See võimaldaks suuremate sünergiate teket ja tagaks ühtlasi vahetu konsultatsiooni kliendihalduritelt. Füüsilised

töökohad ja osa inimestest on praegu olemas. Kontori lisakulu oleks saadava võimaliku kasu kõrval minimaalne. Hiljem kui struktuur töötab, peaksid KOVid selle rahastamise ehk üle võtma. LEs võiks koondada EAS Tartu esindusse osa MAKide ressursist. Ida-Virumaal, kus probleemid suuremad, peaks ka MAKile suunatud vahendid olema suuremad.

Ennekõike IV, aga ka Tartu teadus- ja arendustegevus, vajab välisinvesteeringute valdkonnas kompetentset inimest. Üks EASi tegutsevate ettevõtete divisjoni kliendihaldur LEs ja IVs võiks olla spetsialiseerunud välisinvesteeringute ja uute tööstusalade väljaarendamise ning turunduse peale. Kaaluda võiks IV kontori juurde rahvusvahelise (inglise-, eesti-, venekeelsete) kliendihaldurite meeskonna moodustamist.

4. Ettevõtluse arengu toetamise EASi pooled põhimõtted

Ettevõtlusalaste projektide rahastamisel rakendatakse järgmisi põhimõtteid:

- **Töökohtade loomine või säilitamine**
peamine regionaal- ja struktuuripoliitika põhimõte. Toetuste saamiseks on loodavad töökohad ettevõtlusprojektide olulisim kriteerium.
- **Innovaatilisus ja jätkusuutlikkus**
toetatavad projektid peavad olema uuenduslikud, regiooni lisandväärtust loovad, eeskuju andvad, majanduslikult tasuvad ja jätkusuutlikud, tulevikuväljavaateid arvestavad.
- **Kontsentreeritus**
eelistatud on regioonile suurema mõjuga projektid ja üksteist täiendavad projektid, kus võimalike kasusaajate ring oleks lai.
- **Partnerlus**
laialdase koostöö ja ettevõtete klasterdumise soodustamine.
- **Täiendavus**
kaasfinantseeringu osakaalu suurus iseloomustab projektis osalejate valmisolekut ja huvi projekti tulemuslikult teostada.
- **Keskkonnahoiu arvestamine**
rahastamisel võetakse arvesse säästva arengu printsiipide rakendamist ja negatiivse keskkonnamõju vältimist läbiviidavate tegevuste teostamisel.
- **Tulemusliku praktika jätkamine** – EAS tulemuslike meetmete (näiteks stardiabi, tööstusinfrastruktuuri toetus) kasutamise kogemuste rakendamine ja edasine täiendamine, sidumine rahvusvahelise parima praktikaga.

5. Ida-Virumaa ettevõtluse arengu strateegia

5.1. Põhiandmed

IV on rahvaarvult Eestis suuruselt teine (177 000 elanikku, 2002) ja kõige linnastunum maakond (89%). Eestlasi on IVs 19%, sealhulgas linnarahvastikus vaid 13%. Linnade suhtlemis- ja ärikeskkond on valdavalt venekeelne. See takistab kohalike ettevõtjate suhtlemist Eesti teiste piirkondadega ning kahandab ühtlasi ka eestikeelsete spetsialistide ja juhtide huvi sinna elama asuda.

Aastail 1989-2002 vähenes IV rahvaarv 20%, millest ca pool moodustas mitte-eestlaste tagasiränne SRÜ maadesse. Aastaks 2015 prognoositakse rahvaarvu edasist vähenemist kuni 10% võrra madala sündivuse ja väljarände tõttu. Samas on IVs 10-29-aastaste noorte osakaal üks kõrgemaid Eestis. See tähendab suurenevat tööealiste arvu, kuid ka seda, et juhul kui neile kohapeal töökohti ei teki, nad lahkuvad.

Tööjõus osalemise määr 15-74-aastaste hulgas 2003. aasta I kvartalis oli 49% (Eesti keskmine 61,6%). Hõivatuid oli 2001. aastal 77 tuhat ja töötuid 17 tuhat ehk 19%. IVs on Eesti maakondadest suurim tööpuudus ja üks madalaim hõivatus.

2002. aastal töötas IV primaarsektoris 2,4%, (Eestis 6,9%), sekundaarsektoris 46,9 % (31,3%) ja tertsiaarsektoris 50,7% (61,7%) töötajatest. IV on kõige madalama ettevõtlikkusega maakond, vaid 16 ettevõtet 1000 elaniku kohta (Eestis 39). Tööstustöötajate arv on IVs 1990-ndatel aastatel vähenenud ligikaudu poole võrra ja uute ettevõtete tekkimine intensiivsus on olnud madalaim Eestis.

IV on taanduva rasketööstusega piirkond. Nii siin kui analoogsetes Euroopa kaevandus-tööstuspiirkondades on toimunud vana tööstuse ettevõtete sulgemine või nende varustamine uute tehnoloogiatega, mille tulemusel töökohtade arv on kiiresti alanenud.

5.2. Ida-Virumaa ettevõtluse ja -keskkonna põhiprobleemid

IV ettevõtluse spetsiifilised arenguprobleemid on järgmised (mitte tähtsuse järjekorras):

- **Kohaliku tarbija- ja tööturu kahanemine.** Aastail 1989-2002 kaotas IV väljarände ja madala sündivuse tulemusena 20% elanikkonnast.
- **Harutehastumine, kapitali ja investeringute vähesus.** IV suurettevõtete arengu ja ressursside jaotuse üle otsustatakse üldjuhul väljaspool regiooni. Suur osa müügituludest ja isegi keskkonnatrahvidest suunatakse mujale, ehkki regioonis on terav kapitali puudus. Välisinvesteeringuid on vähe.
- **Vanade ettevõtlusstruktuuride ja -kultuuri kestmine.** Vananenud nn. sovjetlikud hoiakud osades kohalikes omavalitsustes ja kohati ka ettevõtetes suurendavad nende kapseldumist. Muudatusi ei tehta.
- **Keskkonna saastatus** on IVs oluline negatiivne ettevõtluse välismõju, eeldades ilmselt jätkuvalt suuri investeeringuid keskkonna parendamiseks.
- **Kinnisvara madalad hinnad** ei võimalda väikeettevõtetel kommerts-laene, põhjuseks madal turg ja eelnevatest teguritest tulenev halb maine.
- **Spetsialistide puudus** ja töötajate mittevastav kvalifikatsioon. Põhjuseks ajude äravoolust, tingituna halvast mainest ja õppimis- ja töövõimaluste vähesusest.
- **Teenindusmajanduse nõrkus.** Teenindustraditsiooni ja teenindamise ning teenindajaks olemise põhikompetentside puudumine.

- Kogukondade ja allregioonide **vähene kontakt ja koostöö**. Maakond on ülimalt heterogeenne linnaregioonide, rahvusgruppide, suurettevõtete ja ettevõtlusklubide kogum. IV on kapseldunud nii Eestis kui ka sisemiselt.

Üldriiklikud probleemid, mis võimendavad muresid IV ettevõtluses on:

- **Regionaalse halduse puudumine**. IVs ei ole piltlikult öeldes peremeest, motiveeritud võimekat administratsiooni, kes teostaks laiemat arendustööd.
- **Riikliku (regionaalse) struktuuripoliitika puudumine**. Rakendatud ei ole mõjuvaid ja mastaapseid IV taanduvat majandust restruktureerivaid programme. Enamasti on arendusressurss jagatud võrdset teiste palju väiksemate ja väiksemate probleemidega maakondadega.

5.3. Ida-Virumaa strateegiline analüüs

Strateegilise analüüsi aluseks võeti Ida-Virumaa arengukava 2004+ SWOT analüüs, mida korrigeeriti ettevõtluse arengu vaatepunktist lähtuvalt koolitusse kaasatud töörühmade poolt 19.06.2003 ja mille alusel koostati SWOT tabelid ja -analüüsid (lisa 4).

Tugevused ettevõtluse arengu seisukohalt lähtuvad nii tööjõu kontsentratsioonist kui ka hetkel soodsast vanusstruktuurist Ida-Virumaal. Tööstustraditsioon, olemasolev infrastruktuur ja asukoht suurte metropolide vahel ning läheduses annavad IVle head eeldused tööstusinvesteeringute saamiseks.

Võimalused on seotud suurte tööstusinvesteeringute kaasamisega, seda eriti Põhjamaadest pärast Eesti Euroopa Liiduga liitumist. Palju on teha uue majanduse alusharu – teenindusmajanduse (nii isiku- kui ka äriteenused) arendamisel, mille toodangule on nõudlus nii regioonis kui väljaspool. IV tulevikuvõtmeks on kohapealse tehnilise ja ärilise kõrghariduse väljaarendamine, mis aitaks suurendada majanduse innovaativsust. Võimalusteks on nii tulevase EL piiriregiooni staatus kui ka kohaliku maamajanduse aktiveerimine ja mitmekesistamine.

Ohud IV ettevõtlusele tulenevad ennekõike vana majanduse tekitatud negatiivsetest välismõjudest: sotsiaalprobleemidest ja keskkonnakahjustest. IV võib kaotada oma noored, mis on eriti tõenäoline, kui ülikoolid ei näe enam motivatsiooni regioonis tegutsemiseks. Kohalikku ettevõtlust võivad halvata veel Venemaa piiri tihedam sulgemine ja võimalik Eesti kinnisvarakrahh (majanduskriis), mis kasvatab laenuraha hinda ja lükkab edasi Eesti ettevõtete investeerimisplaanid.

Nõrkused lähtuvad peamiselt vana majanduse loodud kultuurist, sotsiaalsest jäikusest ja perifeersusest Eesti avalikkuse, keskvõimu ja keeleruumi suhtes. Regiooni elanikud ja ettevõtjad ei suuda kiirete muutustega kaasa minna, ei õpi ümber ja pigem kapselduvad tuntud vanasse, võimendades nii veelgi vana majanduse välismõjusid ja tingides negatiivse maine ning kapitali pelguse.

Analüüsi järeldustest lähtuv strateegiline arenguplaan põhineb printsiibil: toida võimalusi ja näljuta probleeme, mistõttu enam tööd on tehtud võimalustega.

Tabel 1. Ida-Virumaa ettevõtluse arengu SWOT (järjestamata)

VÕIMALUSED	OHUD
<ul style="list-style-type: none"> • Suurinvesteeringute neelamine • Turism ja isikuteenindus • Äriteenused • Innovaatilisuse kasv • Maamajandus • (Rakendus)kõrghariduse loomine • Mereäärse EL piiriregiooni staatus (Piiteri turism, transiit, logistika) 	<ul style="list-style-type: none"> • Töötuse põlistumine • Keskkonnaohud • Tööjõustruktuur halvenemine (rände läbi) • Piiri sulgemine • Eesti kinnisvarakrahh • Ülikoolide kolledžite sulgemine
TUGEVUSED	NÕRKUSED
<ul style="list-style-type: none"> • Tööstustööjõu kontsentratsioon • 15-29-aastaste noorte suur osakaal • Tööstuslik infrastruktuur • Asend Tallinna Piiteri vahel • Tööstustraditsioon 	<ul style="list-style-type: none"> • Hariduse alaväärtustamine • Rakendushariduse nõrkus • Jäik tööjõud, ei õpi ümber • Kapseldumine (kultuuri eripära) • Halb maine, odav kinnisvara • Riskikapitali puudus • Venekeelne äriinfo ei ole saadav, kogukonnad ei suhtle

5.4. Ida-Virumaa ettevõtluse arengu visioon

IDA-VIRUMAA TOOTMIS- JA PUHKEMAJANDUS-KOMPLEKS – EUROOPA LIIDU VENEMAA VÄRAV

Läänemere piirkond on Euroopa kiiremini arenev majandusruum ja Eesti omakorda Läänemere piirkonna soodsaima maksusüsteemiga riik. Ida-Virumaal on Eestis Harjumaa järel parimad eeldused suurte tööstusinvesteeringute saamiseks. Seda tänu odavaimale suure kontsentratsiooniga vabale oskustööjõule, korralikele kommunikatsioonidele ja rakendamata tööstusinfrastruktuurile ja maale.

Seni on kasutamata IV kui tulevase ainukese uue Euroopa Liidu mereäärse piiriregiooni staatus. Venemaa toorme odavus ja veelgi odavama tööjõu lähedus on eeldus õli-, keemia-, puidu-, metalli- ja masinaehitiskaupade väärimiseks, ladustamiseks ja turustamiseks Euroopas.

IV saab toimida tervikliku eksporttootmise alana, mille koosseisus on Sillamäe sadam, vabatsoon, laod ja logistikaettevõtted, tööstuspargid ja -platsid teistes IV linnades, heatasemelised äriteenused ja tootearendus ning tööjõu ettevalmistamine kohapeal.

Äri- ja elukeskkonna parandamiseks saab kasvatada puhkemajandust (eriti Toila ja Narva-Jõesuu sanatooriumid, virgestusalad Kurtnas ja Peipsi rannal) ja jaekaubandust (hüpermarketid).

5.5. Ettevõtluse arengu strateegilised valdkonnad ja ettevõtlust toetavad projektid 2004-2006

IV majandus vajab uute töökohtade loomiseks uute harude ja investeeringute sisseviimist (vana majanduse paratamatult kahaneva hõive asendamist) ning olemasolevate tööstuste turujõu ja töötajate oskuste suurendamist. EAS toetab ESF rakendamisel alltoodud strateegilisi suundi.

5.5.1. Ettevõtlus- ja regionaalarengu tugisüsteem, äriteenused

***Valdkonna üldeesmärk:** tugevdada olemasolevate ettevõtete, omavalitsuste ja organisatsioonide konkurentsivõimet ning stimuleerida uute ettevõtete ning töökohtade teket.*

Äri- ja konsultatsiooniteenuste tase on IV ettevõtluse arengu võtmeküsimus. Ilma toimiva tugisüsteemita ei suuda regioon kaasata ei struktuurfonde ega ka pidada läbirääkimisi investoritega. Küllalt määrav on kohalike võimekaimate noorte suunamine sellesse valdkonda.

IV asendist ja rahvuskoosseisust ning potentsiaalsest nõudlusest lähtuvalt on võimalik luua rahvusvaheliselt arvestatav äriteenuste kooslus, mis suudaks teenuseid pakkuda ka vene ja inglise keeles. Esimeses etapis saab sellist teenust tagada vaid avaliku sektori struktuuridega või avaliku-erasektori koostöös.

IV vajab suurtes kogustes väliskapitali. Selle suunamine Tallinna vahendusel ei ole seni olnud piisavalt tulemuslik. On vaja tunda regiooni eripära ja ettevõtjaid. IVI peaks olema võime spetsiifiliste potentsiaalsete välisinvestoritega läbi rääkida.

Alaeesmärgid ja projektid:

1. Ettevõtluskonsultatsiooni ja regionaalarengu koordineerimine IVs – maakondliku arenduskeskuse (MAK) loomine. Tagada nõustamissüsteemis tegutsevate organisatsioonide (PIKK, IVEK, NÄN, Loodushariduskeskus, EKTK, Külade ühendus, Turismiühendus, Narva ettevõtluse arendamise ühing, OÜ Ettevõtluse Arendamise Agentuur, MTÜ Askel, MTÜ Sillamäe Vabatsiooni Arendus, FIED) ja nendesse kaasatud ligi 50 inimese tegevuse koordineerimine.
2. Võimekate ja motiveeritud inimeste palkamine tugisüsteemi – 20-25 täiendava inimese koolitamine ja täiendav rakendamine ettevõtluskonsultatsiooni ja regionaalarengu vallas (seda nii omavalitsustes, ettevõtetes kui konsultatsioonifirmades).
3. Tagada IV ettevõtjatele venekeelne teenus ja koolitus ning tugevdada nende võimet läbi rääkida välisinvestoritega.
4. Rakendada IV EASi esinduses välisinvesteeringutega tegeleva allüksuse töötaja ja/või luua kohapealne era-avalik struktuuriüksus.

5.5.2. Turismi ja isikuteeninduse arendamine

***Üldeesmärk:** suurendada teenindus- ja turismiettevõtluse arvu ja aktiivsust.*

Teenindusmajanduse areng: rekreatsioon, turism, jaekaubandus. Nimetatud tegevusalade areng lubab kiireid tulemusi suhteliselt väikeste kapitalimahutustega ja loob uut hõivet madalama potentsiaaliga tööturule suundujale ning parandab oluliselt elu- ja ärikeskkonda.

Projektid:

1. Kohtla-Nõmme kaevanduspark.
2. Toila merekuurort.
3. Narva-Jõesuu kuurort.
4. Sillamäe reisisadama kai.
5. Ida-Virumaa sõjaajaloo muuseum (Narva - keskaeg, Sinimäe – II MS).
6. Kurtna-Kuremäe virgestuskeskus.
7. Peipsi põhjaranniku puhkealade infrastruktuuri rajamine ja puhkealade ettevalmistamine.
8. Via Hanseatica arengutsoon ja trassiteeninduse tagamine - rakendada kooskõlastatult kohesioonifondi transpordinvesteeringute tarvis (Narva sild, Jõhvi liiklussõlm).

5.5.3. Tööstusliku infrastruktuuri rajamise toetamine

Üldeesmärk: soodustada uute ettevõtete sisenemist turule, tugevdada ettevõtete konkurentsivõimet ja stimuleerida laienemist ning uute töökohtade teket.

Ainult uute või seni väheoluliste perspektiivsete majandusharude (klastrite) kasvu soodustamine saab tagada tulevikus IVs teatud tasemel tööhõive. IV peab enam kasutama oma asendit Põhjamaade metropolide (Tallinn, Helsingi) ja St. Peterburi vahel (Vt. lisa 5) arendamiseks sealsete turgude tarvis perspektiivseid harusid, nagu: ehitus ja ehitusmaterjalide tootmine, logistika kombineerituna vastava tootmisega (keemiatööstuse, puidu- ja metalltoorme väärindamine Läände, tarbe- ja toidukaubad lta). IV vajab uute harude tarvis täiendavat infrastruktuuri.

Projektid:

1. Sillamäe sadama ja vabatsooni tööstusinfrastruktuuri rajamine.
2. Tööstuspargid ja -alad teistes suuremates linnades (Jõhvi, Narva Elektriijaamad, Nakro, Kreenholmi, Püssi).
3. Infrastruktuuritoetused sisenevatele investoritele.
4. Teostada IV turundusplaan tööstusinvesteeringute toomiseks ning tööstusalade ja -parkide sihtturunduseks ja tasuvusuringuteks.

5.5.4. Innovatsiooni edendamine

Üldeesmärk: tugevdada ettevõtete konkurentsivõimet uute toodete juurutamise ja parema tootlikkuse läbi.

Innovaatilisuse tõus traditsioonilistes harudes nagu põlevkivikeemiatööstus, ehitus jms. saab põhineda vastavate era-avalike arendusstruktuuride loomisel. Laiemalt vajab toetust tooteinnovatsioon, aga ka tehnoloogiline ja protsessiinnovatsioon.

Innovaatilisuse kasvu on loomulik siduda äriteenuste ja kohaliku kõrghariduse arendusega. Regiooni ettevõtted nagu Eesti Põlevkivi, Viru Keemia Grupp ja Silmet on oma vastavate üksuste loomisega alustanud. Initsiatiivid vajavad projektidena lisatoetust ja ülikoolide kaasamist.

Projektid:

1. Põlevkivitehnoloogia Arenduskeskus (partnerid: Viru Keemia Grupp, Eesti Põlevkivi, Narva Elektriijaamad, Kunda Nordic, Kiviõli, Umatak + 5 TTÜ instituuti).
2. Muu keemiatööstuse (toote)arendustöö toetamine ja vastavate struktuuride loomise toetamine: Nitrofert, Vesicol jt.
3. Sillamäe Esfil Tehno (nanotehnoloogia) arendus.
4. Silmeti tootearendus.
5. Ehitusklastri ettevõtete toetamine: konsortsiumite moodustamine, tööjõu koolitus jms.
6. Ida-Virumaa tööstushariduse ja innovatsioonikeskuse loomine TTÜ Virumaa Kolledži ja Kohtla-Järve Polütehnikumi baasil.

5.5.5. Rakenduskõrgharidusega spetsialistidega tagamine

Üldeesmärk: piisava arvu ja oskustega rakenduskõrgharidusega spetsialistide ettevalmistamine Ida-Virumaa ettevõtete tarvis.

Ärialase ja sellega kombineeritud tehnilise rakenduskõrghariduse andmine ning selle abil vastava oskuskompetentsi ning innovatiivse ärikeskkonna loomine IVs on regiooni ettevõtluse arengu olulisim strateegiline küsimus.

Antud teema ei kuulu aga EASi vastutusvaldkonda. Haridus- ja teadusministeeriumilt tuleb taotleda vajamineva rakenduskõrghariduse riiklike õppekohtade tellimuse suunamist Ida-Virumaale. Vastav taotlus ja selgitustöö tuleb korraldada Majandus- ja kommunikatsiooniministeeriumi, Siseministeeriumi, Ida-Viru maavalitsuse, EASi ja ettevõtlusorganisatsioonide esindajate koostöös.

Alaeesmärgid ja projektid:

1. Tehnilise ja ärilise kõrghariduse riigitellimuse suunamine ülikoolidele (TTÜ, TÜ) Ida-Virumaal.

A. TTÜ Virumaa Kolledž:

Olemas: tootmistehnika ja tööstusettevõtlus (tootearendus) ja informaatika.

Vaja: (võimalik et ka olemaoleva õppekava spetsialiseerumise raames) tööstuskeemia, kütuste tehnoloogia ja energeetika; ehitus ja ehitusmaterjalide tootmine; metallitehnoloogia ja mehhaanikainsenerid; logistika ja laomajandus.

B. TÜ Narva kolledž

Vaja: Ärijuhtimine/tehnoloogia juhtimine tööstuses; turism, rekreatsioon ja teenindusmajandus; avalik haldus.

2. Tehnilise õppebaasi väljaehitamine kolledžitele ja kutseõppekeskustele

A. Virumaa Kolledži maja renoveerimine Järveküla tee 35

6. Lõuna-Eesti ettevõtluse arengu strateegia

6.1. Põhiandmed

LE pindala on kokku 15,7 tuhat km², mis moodustab 35% kogu Eesti territooriumist. Suur osa LE välispiirist on ühtlasi Eesti riigipiir: idas on Peipsi järv ja Vene Föderatsiooni piir, kagus Vene Föderatsioon Pihkva oblastiga ja lõunas Läti Vabariigiga.

2003. aasta alguse seisuga elas LEs 350,6 tuhat elanikku (Jõgeva maakond 37,8; Põlva maakond 32,1; Tartu maakond 149,0; Valga maakond 35,2; Viljandi maakond 57,1; Võru maakond 39,2), mis moodustas 25,9% Eesti rahvastikust.

LE on taanduva põllumajandusega piirkond, kus üheaegselt on probleemiks nii töö- kui tööjõupuudus. Viimasel ajal on täheldatav maamajanduse stabiliseerumine, domineerib väike ja keskmise suurusega ettevõtlus. Tööjõus osalemise määr 15-74-aastaste hulgas oli 2003. aasta I kvartalis LEs 57,2% (Eesti keskmine 61,6%). Hõivatuid oli 133,5 tuhat ja töötuid 16,8 tuhat. 2002. aastal töötas LEs primaarsektoris 14,5 tuhat (10,8%, Eesti keskmine 6,9%), sekundaarsektoris 39,7 tuhat (29,6% ja 31,3%) ja tertsiaarsektoris 79,8 tuhat (59,6% ja 61,7%) töötajat. 20 või enama töötajaga ettevõtteid oli regionis 742 (20,7% Eesti ettevõtetest), millest Tartumaal ligi pooled (344).

LE arengut iseloomustab suur regionaalne diferentseeritus kohalikes arengutasemetes (Lisa 5). Ettevõtete netokäive elaniku kohta erineb maakonniti üle kahe korra. Kõrgeim on 71.1 tuhat krooni elaniku kohta Tartumaal ja madalaim 30,2 tuhat Jõgevamaal (Eesti keskmine 61,7 tuhat). Ka keskmine sissetulek leibkonnaliikme kohta on oluliselt erinev: väikseim Valgamaal 1589 krooni, suurim Tartumaal 2443 krooni (Eesti keskmine 2289). Töötuse määr kõrgeim Põlvamaal 20,5% ja madalaim Tartumaal 10,3% (Eesti keskmine 13,5%). Tartumaa puhul avaldab näitajatele olulist mõju Tartu linn. Tartu kui regionikeskus eristub oma tagamaast peamiselt haridus-, meditsiini-, kultuuri-, kaubandus- ja teenindusfunktsioonide suurema tähtsusega.

Ettevõtete ekspordistruktuuris paistab enam silma puidutööstus, mis domineerib ülekaalukalt (Lisa 5). Maakonniti on puidutööstus edestatud vaid Jõgevamaal, kus esikohal on elusloomad, loomsed ning taimsed tooted. Tööstusharudest on enam märkimist väärivad veel kergetööstus, masinaehitus, metallitöötlemine, keemia- ja toiduainetetööstus ning ehitusmaterjalide tootmine. Tähele tuleb panna, et ekspordistruktuuris on teatud valdkondades üksikute ettevõtete mõju väga oluline.

Suuresti sõltub ettevõtete käekäik nende innovatsioonisuutlikkusest (Lisa 5). LE innovatsioonikulud moodustavad 17% Eesti kogukuludest.

6.2. Lõuna-Eesti ettevõtluse ja ettevõtluskeskkonna põhiprobleemid

LE ettevõtlust iseloomustavad:

- **Tootmise suur ressursipõhisus ja madal tootlikkus**, valitseb püüd "hakkama saada". Valdavalt toodetakse lihtsaid tööjõumahukaid tooteid (näiteks põllumajandussaaduste esmatöötlemine, metsa ülestöötamine, õmblustooted). Ettevõtete töö efektiivsuse suurendamine lähiaastatel toimub ennekõike tootmise koondumise ja tehnoloogilise ümberkorralduse läbi, mis toob kaasa teatud arvu töökohtade vähenemise tootmises, ennekõike maapiirkondades. Uute töökohtade loomiseks ei jätku kohtadel ettevõtlikkust ja rahalisi vahendeid, puudub oskustööjõud.
- Ettevõtete **panus tootmise lisandväärtuse ahelas on tagasihoidlik**, puudub juurdepääs

lõpptarbijale ja omatoodangu arendustöö on tagasihoidlik. Ettevõtete tööjaotuse läbimõtestatus ja omavaheline koostöö on kujunenud järjeks – enam on konkurentsi- kui koostöösuhteid. Valdav on **tegevuste kopeerimine**, mitte uutele lahendustele suunatus.

- Turgudel läbilõõmiseks **napib tootmistaapi, konkurentsivõime tõstmiseks ei jätku investeeringuid** uue tehnoloogia soetamiseks, juhtimise kvaliteedi parandamiseks, müügi- ja arendustegevuse läbiviimiseks. Äritegevuse riiklikud toetusmeetmed ei soosi riskiprojekte, ettevõtjatel on raskusi uue tehnoloogia soetamisel ja laenu tagatiste esitamisel. Viimase puhul tuleb arvestada, et kinnisvara hinnad LEs on valdavalt madalad, eriti linnaregioonidest väljapool.
- Tööturul **napib kvalifitseeritud, motiveeritud, kohusetundlikke õppimisvõimelisi lihttöö tegijaid ja tehniliste oskustega võõrkeeli valdavaid juhte**. Tööturg on suhteliselt suletud, mis väljendub töötajate piiratud ruumilises mobiilsuses. Tööturu avanemist takistab **madal sissetulekute tase**.
- **Elanikkonna arvu vähenemine, eriti noorte väljaränne**. Madal palk ja rutiinne töö ei paku noortele ning aktiivsematele perspektiivi, tööalaseks karjääriks kohtadel on vähe võimalusi. Noorte lahkumisega kaasneb demograafilise koormuse kasv ja kiireneb elanikkonna vananemine.
- **Tartu kui regionaalse keskuse mõju LE ettevõtluskeskkonnale on tagasihoidlik**, võttes arvesse linna haridus- ja teaduspotsentiaali ning ettevõtluse toetamise tugistruktuuride paiknemist. Teadus- ja arendusasutustel puuduvad turumajanduslikud traditsioonid, akadeemiliste uurimistulemuste väljundid praktikasse on tagasihoidlikult kasutatavad ja need haakuvad vähe regiooni majandusstruktuuriga.
- **Otsustamata regionaalse halduse korraldus ja riikliku struktuuripoliitika puudumine** on pärssinud ettevõtlikkust, ja et paljude omavalitsuste haldussuutlikkus on madal, siis on ka projektide absorbeerimisvõime väike ning investeeringud killustatud.

Kokkuvõtteks on LEs tegemist väikese ja keskmise suurusega ettevõtetega, kelle konkurentsivõime on suhteliselt väike. Ettevõtluspoliitikas on oluline ühelt poolt keskenduda LE ettevõtluskeskkonna üldise parandamise toetamisele (infrastruktuur, koostöö, ettevõtlikkus) ja teiselt poolt anda ettevõtetele toetust konkreetsest arengufaasist tulenevate spetsiifiliste ülesannete lahendamiseks (koolitus, tootearendus, tehnoloogia soetamine, müügitöö). Demograafilise olukorra jätkuv halvenemine seab piirid ettevõtluse arenguks ja suurendab survet töö tootlikkuse oluliseks suurendamiseks. Viimane saab toimuda kooskõlas töötajate pideva koolituse, juhtimise kvaliteedi parendamise ja jõupingutustega suuremat lisandväärtust andva tootmise suunas.

6.3. Strateegiline analüüs

Lõuna-Eesti arengupotsentiaalile hinnangu andmiseks rakendati SWOT analüüsi, mille aluseks võeti varasemad maakondades läbiviidud analoogsed tööd. SWOTi koostamises osalesid EAS töötajad, tugistruktuuride ning avaliku- ja äri sektori esindajad kõigist maakondadest (18.06.2003).

Tugevustena toodi esile peamiselt kvaliteetset elukeskkonda, kohaliku traditsioonilise mitmekesise tootmise olemasolu, potentsiaali puhke- ja turismimajanduse laiendamiseks ning inimressursi arengut toetavat teadus-, haridus- ja arendusinstituutide kompetentsust. Positiivsena regiooni arengule mõjub kindlasti eelkõige Tartu rahvusvaheline tuntus. Linnas paiknevate teadus- ja haridusasutuste potentsiaali suurema kaasatuse kaudu on võimalik parandada tööjõu ettevalmistamist, töötajate täiend- ja ümberõppe taset ning toetada teadmispõhise majanduse osakaalu suurendamist regioonis.

Tabel 2. Lõuna-Eesti SWOT analüüs

TUGEVUSED	NÕRKUSED
<ul style="list-style-type: none"> • Meeldiv ja looduslähedane elukeskkond. • Kompetents metsa-, puidu-, mööbli-, metalli- ja toiduainetetööstuse sektoris. • Turismisektori arenguks on kasvuruumi. • Üleriigilise tähtsusega rahvusvaheliselt mainekas kõrgharidus-, teadus- ja meditsiinikeskus Tartus. • Kutsehariduse omandamise mitmekesisus (Võrumaa Kutsehariduskeskus, Tartu Kutsehariduskeskus). • Kõrgtehnoloogilised ettevõtted bio-, geeni- ja materjalitehnoloogia alal, mis toetuvad ülikoolide teadus- ja arendustegevusele. • Piiriala, rahvusvaheline koostöö Läti ja Venemaaga. • Tootmise arendamiseks piisavalt maad. • Atraktiivsed kultuurisündmused ja rahvuskultuuri üritused. • Ettevõtlust toetavad tugistruktuurid (Tartu Teaduspark, maakonnakeskustes ärinõuandlad, Tartu Ülikooli Tehnoloogiakeskus). 	<ul style="list-style-type: none"> • Vananev elanikkond, noored lahkuvad. • Tööstuse struktuuris domineerivad traditsioonilised allhankel põhinevad tegevusalad, vähe on innovaatilisi ja kõrget lisandväärtust loovaid ettevõtteid. • Ülikoolide tehnoloogiline arendustegevus on kohaliku majanduse innovatsiooniks ebapiisav. Teadussaavutused on tootmisega vähe seotud. • Maapiirkondades on ühekülgne majandus ja ettevõtted osalevad rahvusvahelises tööjaotuses tagasihoidlikult. • Oskustöölisi ja tippspetsialiste napib. • Haridusasutuste ja tööandjate vähene koostöö, kutseõpe ja täiskasvanute täiendõpe pole piisav. • Piirkond on halvasti kättesaadav (aeglane ja mitteturvaline maantee- ja raudteeühendus, lennuühenduse puudumine). • Ettevõtlikkuse vähesus, pikaajaline kõrge tööpuudus on muutnud suure osa maainimestest apaatseks. • Vähe omanäolisi turismitooteid. • Keskkonnaprobleemid: ühisveevärgi- ja kanalisatsiooni ning prügmajanduse EL nõuetele mittevastavus, elanike vähene keskkonnateadlikkus. • Piirkond pole investoreid ligiõmbav. • Koostöö ja ühise Lõuna-Eesti identiteedi vähesus. • Avalikul sektoril piiratud ressursid kohaliku elu toetamiseks.
VÕIMALUSED	OHUD
<ul style="list-style-type: none"> • Välismaalaste huvi kasv piirkonnas puhkuseks ja taastusravi teenusteks, sh veeturism. • Perspektiivsete TEN võrku arvatavate raud- ja maanteedekonstruktsioonide rekonstrueerimine, Ülenurme lennujaama väljaehitamine rahvusvaheliseks reisiliikluseks. • Mittetraditsiooniliste põllumajandusalade ja alternatiivsete elatusalade toetamine EL tugifondidest, mis võimaldab luua täiendavaid töökohti ja tulusid maapiirkondades. • Investeeringud ülikoolide ja ettevõtlust toetavatesse tugistruktuuridesse aitavad kaasa nende võimekuse kasvule toetada ettevõtteid ja panustada uute suuremat lisandväärtust loovate töökohtade loomisse. • Kutsekoolide ja täienduskoolituse kaasajastamine EL tugifondide toel ning aktiivsete tööturumeetmete laiendamine võimaldavad alandada struktuurset tööpuudust. • Euroopa Liitu kuulumisel piirimõjude vähenemine Balti riikide vahelises suhtluses; suurem ligipääs Riiale. Naabrite sh Venemaa huvi kasv piiriületavaks koostööks. • Eesti edukas areng suurendab regiooni positiivset imago maailmas. 	<ul style="list-style-type: none"> • Eesti integratsioon Euroopa Liidu struktuuridesse on aeglane, välisnaabritega lävimisel majanduspoliitilised piirangud jäävad kehtima. • Vähenenud osalus Euroopa Liidu tugifondidest rahastatavates projektides; lisafinantseeringute vähesus süvendab piirkondlikku mahajäämust. • Noortele pakutakse mujal enam perspektiivi, mille tulemusena toimub elanikkonna väljaränne Tallinna ja välismaale. • Euroopa Liidu ühise sotsiaalpoliitika rakendamine toob kaasa tööjõu hinna kallinemise, kaupade tollipiirangud (näit. metall). • Välisinvesteeringud tehnoloogiasse vähendavad töökohtade arvu, eriti lihttööl. • Ettevõtted võetakse üle, väheneb rahvusliku kapitali kontroll.

Tartu ja maakonnakeskuste majanduskasv toetab investeeringute kannet maapiirkondadesse, eelkõige elamuehituse ja puhkemajanduse edenemist. Tehnoloogia arenguga kaasnevad uued võimalused ka nišimajanduse laienemiseks.

Nõrkustena jäid kõlama elanikkonna vananemine ja noorte lahkumine, tootmise suur ressursipõhisus ja tagasihoidlik tootearendus, madal töö tootlikkus ja vähene tootmise innovatiivsus, tööjõu jäikus, regiooni tööjõuareaalide suletus, humanitaarhariduse üledimensioneeritus, tehniliste alade õpetamise vähesus ning koolituse tagasihoidlik seostatus praktikaga, ka nõrgad koostöösuhted tööandjatega. Madal elatustase ei võimalda elanikel säästa vahendeid investeeringuteks. Töötajate väike arv ettevõttes seab piirangud juhtimiskvaliteedi parandamisele.

Võimalustena nähti kasvavat rahvusvahelist huvi turismi ja puhkemajanduse teenuste kasutamiseks, nendega seotud isikuteeninduse ja maamajanduse laienemist, toote lisandväärtuse suurendamist, EL investeeringuid tehnilisse infrastruktuuri (teed, keskkonnaobjektid) ja piiriülese koostöö aktiivsuse kasvu Vene-Läti suunal. EL struktuurifondide avanemine tekitab täiendavaid arenguimpulsse ja suurendab projektipõhist lähenemist. Projektide kaasfinantseerimiseks vajalike ressursside kokkupanemine peaks stimuleerima ühistegevuse kasvu kohtadel.

Ohtudena mainiti enam teiste piirkondade kiiremat arengut, mis tingib elanikkonna jätkuva väljarände. Aktiivsemate lahkumine põhjustab ettevõtlikkuse langust, kohalikku kapseldumist, infoliikumise pärsitust ja investeeringute madalat absorbeerimisvõimet. Globaalkonkurentsist tulenevalt väheneb madalal tööjõu hinnal põhinev konkurentsieelis. Kuna üha enam ettevõtteid on minemas välisinvestorite valdusse, siis väheneb ettevõtete üle otsustamine kohtadel ja vajadus tootearenduse läbiviimiseks kohalike teadmiste arendamise baasil. Välisinvestoritel on vähene huvi pikaajalisteks investeeringuteks.

6.4. Visioon Lõuna-Eesti ettevõtluse arengust

LÕUNA-EESTI ON EFEKTIIVSE TOIDU- JA PUIDUTÖÖSTUSE NING AKTIIVSE PUHKUSE, LOODUS- JA KULTUURITURISMI PIIRKOND, MILLE EDU PÕHINEB KOOSTÖÖVÖRGUSTIKEL, INNOVATSIOONIL JA TÖÖTAJATE KÕRGEL HARIDUSTASEMEL

LE areng põhineb looduskeskkonna oskuslikul kasutamisel, loodusressursside säästlikul tarbimisel ja vabaaja aktiivse väärtustamise kasvaval kandepinnal maailmas.

Traditsioonilisele tööstusele on lisandunud maamajanduse alternatiivsed tegevused: taluturism, marjad, ravimtaimed, seemned, energiatootmine jms. Baseerudes LE looduskeskkonna puhtusele orienteerutakse enam ökoloogilisele toodangule. Suuremad väljavaated on toiduainete ja puiduga seotud väärtusahelate konkurentsivõime suurendamiseks. Kasvav koht on käsitöö, kunstil ja disainil. Metsa-, puidu- ja mööblitööstuse toodang on leidnud turu Kesk-Euroopas. Tänu spordi- ja kultuurisündmuste ja aktiivse puhkuse võimaluste avarumisele, oskusele aktiivselt eksponeerida loodusväärtusi ja kultuuripärandit, on oluliselt kasvanud LE külastajate arv, mis stimuleerib maamajanduse ja teeninduse arengut ning parandab üldise ärikeskkonna kvaliteeti. Kohalikud loodusressursid, eelkõige mets ja veeresursid, leiavad kasvavat puhkemajanduslikku väärtustamist. Tartu teadus- ja haridusasutustele toetudes kasvab konverentsiturismi osatähtsus.

Jätkub väiketööstuse areng, mis põhineb õmblus- ja metallitööstusel, masinaehitusel ning ehitusel. Tänu uutele tehnoloogilistele lahendustele kasvavad võimalused konkureerida välisurgudel. Tartu teadus-, haridus- ja arendusasutuste, ettevõtluse tugisüsteemi institutsioonide ühise tegevuse tulemina realiseeruvad esimesed suuremad projektid tootmise laiendamiseks tööstuses ning bio- ja geenitehnoloogia valdkonnas. LE Vene-Läti piiriäärne asend ja infotehnoloogia laialdane kasutamine võimaldab kasvu transpordi, logistika ja laomajanduse sektoris. Viimane on seotud ka kaupade

väärindamisega. Venemaa, Ukraina ja Kesk-Aasia eksportööridele paindliku sillapea loomine kaupade liikumiseks lääne turgudele ja vastupidi, võib tuua ettevõtluse elavnemise LE piirialadel.

Töajõu kohapealse väljaõppe, täiend- ja ümberõppe tarvis on LEs head eeldused, seda nii keskhariduse baasil oskustöajõu ettevalmistamisel kui ka kõrgharidusega spetsialistide koolitamiseks. Kasvab tehnilist ettevalmistust omava töajõu osakaal, mis loob paremad eeldused kõrgtehnoloogia rakendamiseks ettevõtetes.

6.5. Ettevõtluse arengu strateegilised valdkonnad ja ettevõtlust toetavad projektid 2004-2006

LE majanduses uute töökohtade loomiseks ja olemasolevate töökohtade jätkusuutlikkuse tõstmiseks keskendutakse järgmistele valdkondadele, mille toetamise tarvis kaasatakse Eesti ja ESFi vahendid:

6.5.1. Hariduse edendamine

***Valdkonna üldeesmärk:** toimetulev töötaja, kes on võimeline kiiresti reageerima majanduse uuenemisele ja struktuurimuutustele, et kindlustada ettevõtete konkurentsivõime ja uutele väljakutsetele edukas reageerimine.*

Väiketootmise paindlikkuse kindlustamiseks ja nišimajanduse edukaks viljelemiseks on oluline riiklikult stimuleerida elanikkonna üldist ettevõtlikkuse taset, viia läbi elanike äriala koolitust ja nõustamist, parandada töötajate võõrkeeleoskusi.

Koolitatud ettevõtjad, eriti väike- ja keskmise suurusega ettevõtete tarvis, kes on võimelised tagama ettevõtete arengu, looma uusi töökohti ning kandma majanduslikke riske ja sotsiaalset vastutust, peaksid omama regioonis suuremat kaalu.

Töajõu ettevalmistamise taseme tõstmine turunõudlust arvestavana, koolituse seostamine praktikaga ja paindlik täiend- ja ümberõppesüsteem on LE tarvis strateegilise tähtsusega. Selle efektiivne elluviimine saab toimuda haridusasutuste ja ettevõtjate laialdases koostöös, kuhu on kaasatud vastavad haruministeriumid, erialaliidud ja ettevõtluse tugistruktuurid.

Alaeesmärgid ja projektid:

- 1) LE polüfunktsionaalse kutseharidussüsteemi kujundamine, kindlustamiseks töajõu kvaliteetse ettevalmistamise, kiire ja tõhusa töajõu täiend- ja ümberõppe. Eeldab LE haridusasutuste koostöövõrgu kujundamist, mis ei põhineks bürokraatlikul asjaajamisel, vaid õppiva organisatsiooni mudelil.
- 2) Rakendushariduse võimaluste avardamine toimiva haridusvõrgustiku parema kasutamise (Tartu, Võrumaa ja Valgamaa Kutsehariduskeskused, Tartu Ülikool, Eesti Põllumajandusülikool, Tallinna Tehnikaülikool), teadus- ja arendusasutuste (Tartu Ülikooli Tehnoloogiainstituut, Tartu Teaduspark) ning ettevõtjate kaasamise teel. Riiklike õppekohtade tellimuse süsteemi ajakohastamine, tööpraktika juhendajate ja mentorite tasustamise korraldamine, moodulõppe ja tööringluse laialdane praktiseerimine töajõu koolitamisel, avaliku ja erasektori inimkapitali alase koostöö stimuleerimine.
- 3) Kaasaegsete juhtimisteooriate ja -võtete õpetamine, kvaliteedijuhtimise süsteemide rakendamine.

Projektid:

1. Võrumaa Kutsehariduskeskuse arendamine koos Parksepa-Väimela tööstusala kujundamisega (puidu- ja metallitöötlemise tehnoloogia, materjalide töötlemine, IT lahendused, disain).
2. Maaturismi ja ärikorralduse koolitusvõimaluste laiendamine ja selleks vajalike riiklike õppekohtade arvu kindlustamine Kagu-Eesti tarvis.
3. LE majanduse eripärast lähtuva inseneriõppe ja tehnoloogia-alase kraadiõppe täiustamine. Tehnoloogijuhtide ettevalmistamine ja tehnoloogiaspetsialistide täiendkoolitamine kutsehariduskeskuste ja kõrgkoolide baasil, et toetada klastrite kujunemist LEs.
4. Õpilastele ja üliõpilastele ettevõtlusalase koolituse andmine, noorte ettevõtluskeskuste loomine kutsehariduskeskustes ja kõrgkoolides ettevõtlusalase kogemuse omandamiseks.

6.5.2. Aktiivne puhkuse, loodus- ja kultuuriturismi edendamine

***Valdkonna üldeesmärk:** kohalike loodusressursside ja –väärtuste, kultuuritraditsioonide ja materialiseerunud kultuuri laialdane kaasatus regiooni arengusse, aktiivse puhkuse ja tervislike eluviiside lai kandepind ja selle baasil uute töökohtade loomine ning ka madalama potentsiaaliga tööjõule täiendavate rakendusvõimaluste tagamine.*

Alaeesmärgid ja projektid:

- 1) LE sise- kui väliturismi sihtkoharegiooni atraktiivsuse suurendamine, pannes erilist rõhku aktiivse puhkuse, loodus- ja kultuuriturismi ning konverentsiturismi väljaarendamisele, pakutavate teenuste mitmekesisusele ja kvaliteedile, sh sporditurismi laiendamisele.
- 2) Maaturismi arengu toetamine, uute turismitoodete turuletoomine (näit. teemapargid, kohaspetsiifikast lähtuvad unikaalsed tooted) ja teenuste osutajate koostööketi väljaarendamine. Müügitegevuse oluline laiendamine uutele sihtturgudele (näit. Saksamaa, Ühendkuningriigid), turismitoodete ja –teenuste ühine pakendamine ja LE turismitoodete ühisturunduse teostamine. LE mainekujunduse läbiviimise toetamine.

Piirkondlikud projektid:

1. Võrtsjärve – Emajõe – Peipsiveere väikesadamate ja puhkealade võrgu arendamine.
2. Võru – Haanja – Rõuge turismi piirkonna arendamine.
3. Mammaste – Taevaskoja – Kiidjärve puhkepiirkonna arendamine.
4. Otepää – Kääriku – Sangaste piirkonna turismi-, spordi- ja vabaaja veetmise võimaluste laiendamine.
5. Vooremaa puhkeala arendamine.
6. Värskla piirkonna (Setomaa) puhkemajanduse ja sanatooriumi kompleksi arendamine.
7. Via Hanseatica arenguvööndi kujundamine ja turismitoodete arendamine (LE-IV ühisprojekt).

Üksikprojektid:

1. Ahhaa keskus Tartus
2. Põltsamaa lossikompleks
3. Olustvere mõisakompleksi teemapark
4. Alatskivi mõisa piirkondlik puhke- ja koolituskeskus

6.5.3. Klastripõhise majandusstruktuuri arendamine ja tootmise innovatiivsuse suurendamine

Valdkonna üldeesmärk: pikaajalistel tootmistraditsioonidel põhinev, eelkõige metsa-, puidu- ja mööblitööstuse ning toiduainetetööstuse klaster, mis stimuleerib ettevõtete vahelist horisontaalset ja vertikaalset sünergiaat ning uut lisandväärtuse tootmist, mis läbi paraneb ettevõtete konkurentsivõime ja suutlikkus tekitada uusi töökohti.

Alaeesmärgid ja projektid:

- 1) Tootmisahela mitmekesistamine ja täiendamine, lisandväärtuse loomiseks uute võimaluste tekitamine, sh teadusasutuste ja ettevõtluse tugistruktuuride toel kommertsprojektide läbiviimine innovatsioonil põhineva tootearenduse laiendamiseks, sh riskikapitali kaasamisega.
- 2) Uue tehnoloogia ja tehnoloogiliste rakenduste kasutuselevõtu stimuleerimine, intellektuaalomandi suurem kaasatus tootmisse. Jätkuv toetus teadus- ja arendustegevuse ning innovatsiooni edendamise võtmevaldkondadele nagu biomeditsiin, materjalitehnoloogia, infotehnoloogia ja keskkonnatehnoloogia, eriti Tartu rolli kasv nendes valdkondades. Toetades ülikoolide ja teadusasutuste poolt toodetud või omandatud teadmiste rakendamise võrsumist ettevõtluses saaks luua uusi teadusmahukaid hästitasustatud töökohti. Tutvustada ettevõtjatele intellektuaalse omandi väärtustamisest ja kaitsest, litsentside omandamisest tulenevaid võimalusi lisandväärtuse loomiseks.

Projektid:

1. EAS LE esinduse baasil vahemeeste (*middleman*'de) tegevuste toetamine, et stimuleerida sektoripõhiseid ja sektorite vahelist koostööd LEs (näiteks innovatsiooni ümarlaud, SA Lõuna-Eesti Turism baasil regiooni turismi koostöökogu). LE koostöövõrgustike loomisele ja laiendamisele kaasaitamine, kasutades selleks EVEA ja Kaubandus-Tööstuskoja esindusi Lõuna-Eestis, ettevõtluse tugistruktuure maakondades (näit. MAKid, Tartu Teaduspark, Tartu Ülikooli Tehnoloogiainstituut), kohalike omavalitsuste arendus- ja ettevõtlusspetsialiste, äriklubisid, erialaliite, erasektori arendustöötajaid.
2. Uute tehnoloogiliste lahenduste väljapakkumine traditsioonilise tööstuse lisandväärtuse suurendamise teel. Eelkõige Eesti Põllumajandusülikooli ja Tartu Ülikooli baasil jätkata koostöös ettevõtjatega rakenduslike lahenduste otsimist mahepõllumajandussaaduste töötlemise toetamiseks nn. ökoloogiliste toiduainete tootmise laiendamiseks, agrobiotehnoloogia, keskkonnatehnoloogia, energeetika, biotehnoloogia ja materjalitehnoloogia saavutuste kasutuselevõtu kiirendamiseks.

6.5.4 Tööstusliku infrastruktuuri rajamise toetamine

Üldeesmärk: algajate ettevõtjate edukas sisenemine turukonkurentsi, tegutsevate ettevõtete konkurentsivõime suurendamine, uute tööstusettevõtete regiooni meelitamine ja kõrgtehnoloogilisele majandussektorile alustingimuste loomine, mis toob turule uusi ettevõtteid ja aitab kaasa uute töökohtade loomisele.

Alaeesmärgid ja projektid:

- 1) LE ettevõtlusaktiivsuse suurendamiseks ja ettevõtete konkurentsivõime kindlustamiseks on oluline jätkuv tähelepanu juba olemasolevate tugistruktuuride töö efektiivsemaks muutmisele, nende poolt pakutavate teenuste nomenklatuuri laiendamisele ja teenuste kvaliteedi suurendamisele. Täiendava infrastruktuuri rajamine tööstuse laiendamise tarvis, eelkõige selleks

enam arengueeldusi omavatel kohtadel, kus on kohalik initsiatiiv nii ettevõtjate endi kui kohalike omavalitsuste poolt.

Projektid:

1. Jõgeva Tööstusala arendamine.
2. Tartu Tööstuspargi arendamine.
3. Viljandi Tööstuspargi arendamine.
4. Vastseliina Tööstusala arendamine.
5. Tartu Teaduspargi arendamine.
6. Tartu Ülikooli Tehnoloogiainstituudi tegevuse toetamine teadussaavutuste ettevõtlusse vahendamisel (intellektuaalomandi rakendamine ettevõtluses, spin-off).

6.5.5. Logistiliste jaotuskeskuste väljaarendamine, transiitkaubanduse laiendamine ning LE sidususe ja ajalise kättesaadavuse kiirendamine

***Üldeesmärk:** kiired logistilised lahendused, kaupade ekspedeerimine, ladustamine ja ümberkomplekteerimine ning LE logistiline hõivatus, mis meelitab piirkonda kliente ja elavdab äritegevust ning loob uusi töökohti.*

Olemasolevate infrastruktuuride efektiivne kasutamine kõrge tulususega logistiliste teenuste pakkumiseks, integreerides raudtee- ja autotranspordi baasil konteinerkaupade veo, laoteeninduse ja kaupade töötlemise. Multimodaalsete transiidi- ja transpordikoridoride väljaarendamise (Pärnu-Valga-Võru-Pihkva, Pihkva-Võru-Valga-Riia, Tallinn-Tartu-Võru-Pihkva) toetamiseks rakendada infotehnoloogia võimalusi, teadmiste ja parima praktika alast koolitust ja luua eeldused moodsa logistikakultuuri kujunemiseks.

Kujundada transiidiäris ühiseid perspektiivsetele kaubagruppidele spetsialiseeruvaid strateegilisi alliansse (infrastruktuuri ettevõtted, rahvusvahelised tuntud kaubavedajad jms), mis võimaldaks arendada pikaajalisi teenuste pakette, optimeerida hinna- ja tariifipoliitikat, integreerida infosüsteeme ja investeringuid ning konsolideerida kapitali ja arendustegevusi.

Projektid:

- 1) Mustvee/Omedu sadam polüfunktsionaalseks kasutuseks (paadi- ja jahisadam, reisi- ja kaubasadam, Mustvee piirivalve)
- 2) Valga logistika ja tööstuskeskus
- 3) Koidula logistika ja teeninduskeskus
- 4) Luhamaa transpordikeskus
- 5) Piiripunkti väljaarendamine rahvusvaheliseks laevaliikluseks sisevetel
- 6) Tartu Ülenurme lennujaama rekonstrueerimine rahvusvaheliseks kaasaegseks lennujaamaks ja rahvusvahelise regulaarse reisiliikluse käivitamise toetamine.

7. Kokkuvõte: IV ja LE strateegiate realiseerimine

Käeolev aruanne esitas EASi IV ja LE regioonide ettevõtluse arengu strateegiad: põhivalikud ja projektid, mis on kokku lepitud paralleelselt koolitustega toimunud strateegiaprotsessi kaasatud valdava osa LE ja IV ettevõtluse arengu võtmeisikute poolt. Strateegias esitatud tegevussuunad ja projektid on valitud nii konsultantide, kui ka protsessis osalenute paremale teadmisele vastavalt eeldusel, et esitatu on IV ja LE ettevõtlusele kõige kasutoovam ja õigustab nende teostamise toetamist EL SF vahenditest aastail 2004-2007.

Strateegia koostamise käik kinnitas, et strateegiaprotsessi osalistel ei ole täielikku kindlust siinse strateegia rakendatavuses: regionaalsed rakendusstruktuurid on kujunemisel, EAS on alles elamas sisse uude struktuuri, paljud algatused on projektipõhised, mistõttu nende jätkusuutlikkus teadmata ja RAKi meetmete rakendusakte alles koostatakse. Seega tuleks EASil käesolevad regionaalsed **strateegiad esmalt asetada EAS üldise strateegia raamistikku.**

Teiseks on **oluline määratleda strateegiate elluviimiseks eraldatavad EASi rahalised võimalused.** Esitatud projektid eeldavad olulisi investeeringuid LE ja IV tarbeks ja projektide tegelik rahaline maht tuleb selgitada nende lahtikirjutamisel.

Kolmandaks on strateegiate teostamiseks vajalik **regionaalse koostöö jätkumine** valmistamaks projekte ette, leidmaks osalejaid ja kaasrahastajaid. On tõenäoline, et osade strateegiliste projektide teostamiseks puudub valmisolek, mistõttu EASi konsultantidel võiks lasuda kohustus osasid projekte ka proaktiivselt initsieerida või järele aidata.

Neljandaks tuleb **jätkata käimasolevat protsessi:** vaadata aasta-aastalt strateegia üle ja täiendada seda vastavalt uutele oludele ning laiendada võrgustikku kuuluvate osaliste ringi.

Kasutatud materjalid

1. Eesti riiklik arengukava 2006
2. Eesti edu 2014
3. Eesti väikese ja keskmise suurusega ettevõtete arengusuundumused
4. EASi strateegia 2003-2007
5. EAS Ida-Viru ja Lõuna-Eesti agentuuri tegevuskava
6. Ida-Virumaa arengukava 2004+
7. Ida-Virumaa tööhõivepakt
8. Innovatiivne tegevus Eesti ettevõtetes 1998-2000
9. Kesk-Euroopa väikesed ja keskmised ettevõtted 1995-2001
10. Lõuna-Eesti maakondade arengukavad
11. Lõuna-Eesti turismistrateegia aastani 2010
12. Riiklik arengukava (RAK) ja programmitäiend
13. Teadmistepõhine Eesti. Eesti teadus- ja arendustegevuse strateegia 2002-2006
14. Tartu linna ettevõtluse arengukava 2001-2006.

Lisad

Lisa 1. Prioriteetsed projektialad Lõuna-Eestis

Lisa 2. Prioriteetsed projektialad Ida-Virumaal

Lisa 3. Nimekiri arengustrateegia koostamise protsessis osalenutest

Lisa 4. Lõuna-Eesti ja Ida-Virumaa ettevõtluskeskkonda iseloomustavad joonised

Lisa 5. Ida-Virumaa SWOT analüüs

Lisa 6. Lõuna-Eesti SWOT analüüs

Lisa 1.



Lisa 2.

Prioriteetsed projektialad Ida-Virumaal



Lisa 3.

Nimekiri arengustrategia koostamise protsessis osalenutest

Lõuna-Eesti maakondadest:

1	Ain Jõesalu	Põlvamaa Arenduskeskus	juhataja	ainjs@hotmail.ee
2	Ander Ojandu	Võrumaa Arenguagentuur	projektijuht	anderojandu@hotmail.ee
3	Angela Männiste	Tartu Linnavalitsus		angela.manniste@raad.tartu.ee
4	Annika Jõks	Põlva EVK		annika@polvamaa.ee
5	Anu Metsar	Valgamaa Äriinfokeskus	juhataja	valgaevk@hotmail.ee
6	Arne Tilk	Põlva Vallavalitsus	vallavanem	arne@polvavald.ee
7	Diana Eerma	Tartu Ülikool, Majanduspoliitika õppetool	ekspert ja õppejõud	diana@mtk.ut.ee
8	Diana Plakso	Põlva EVK	juhataja	diana@polvamaa.ee
9	Ellen Aunin	EAS	arengukonsultant	ellen.aunin@eas.ee
10	Enno Kase	Valga Linnavalitsus	abilinapea	enno.kase@valgalv.ee
11	Epp Kroon	EAS	arengukonsultant	epp.kroon@eas.ee
12	Haimar Sokk	Põlva Maavalitsus	arenguosakonna juhataja	haimar@polvamaa.ee
13	Hillar Toomiste	SA Arhivedes		hillar@ibs.ee
14	Indrek Paris	EAS	vanemkonsultant	indrek.paris@eas.ee
15	Ivo Voor	MTÜ Kekkose Rada		info@kekkoserada.ee
16	Jüri Kirss	EAS	Lõuna-Eesti Agentuuri direktor	juri.kirss@eas.ee
17	Kailli Ojamets	Tartu Linnavalitsus	ettevõtlusosakond	kailli.ojamets@mail.ee
18	Kalev Kreegipuu	Eesti Põllumajandustootjate Keskkliit	nõukogu esimees	Kalev.Kreegipuu@mail.ee
19	Karin Jaanson	TÜ Teadus - ja Arendusosakond	juhataja	karin.jaanson@ut.ee
20	Liina Thalfeldt	EAS	programmijuht	
21	Liina Vaher	EAS	Phare projektijuht	liina.vaher@eas.ee
22	Madis Saluveer	TÜ Teadus - ja Arendusosakond		madis.saluveer@ut.ee
23	Malle Blumenau	Tartu Linnavalitsus	ettevõtlusosakonna juhataja	malle.blumenau@raad.tartu.ee
24	Margus Pärnamets	ERKAS		margus@erkas.ee
25	Margus Timmo	MTÜ Eesti Maaturism	tegevdirektor	timmo@kagureis.ee
26	Marika Kool	SA Lõuna-Eesti Turism	juhataja	marika@southest.info
27	Mart Sootla	Tartu Linnavalitsus		mart.sootla@raad.tartu.ee
28	Mati Jõgi	Jõgeva Maavalitsus		matij@jogevamv.ee
29	Pille Pokk	Grüne Fee		pille@grynefee.ee
30	Piret Arusaar	Tartu Ärinõuandla	juhataja	bas@tartu.bas.ee
31	Piret Uus	Peipsi Koostöö keskus		piret@ctc.ee
32	Raul Tohv	Võru Maavalitsus	arenguosakonna juhataja kt	raul@mv.werro.ee
33	Reeli Kork	Põlva TAK		info@polvamaa.ee
34	Reet Ainsoo	Alatskivi Looduskeskus	infojuht	reetainsoo@hotmail.ee
35	Rene Tõnnisson	Tartu Teaduspark		rene@ibs.ee
36	Rita Tamm	Tartu Ärinõuandla		bas@tartu.bas.ee
37	Signe Uustal	Jõgeva Ettevõtlus- ja Arenduskeskus		jogeva.evk@neti.ee
38	Siiri Einaste	Tallinna Ettevõtlusamet		siirleinaste@hotmail.ee
39	Sille Roomets	Sangaste loss		sloss@hotmail.ee
40	Silvi Rohesalu	Olustvere mõisakompleks		silvirohesalu@hotmail.ee
41	Sven Illing	Tartu Linnavalitsus	abilinapea	sven.illing@raad.tartu.ee
42	Taivo Tali	Tartu Maavalitsus	arenguosakonna juhataja	taivo@tartumaa.ee
43	Tiiu Toots	Võrumaa Arenguagentuur	juhataja	vek@mv.werro.ee
44	Toomas Noorem	Tartu Teaduspark	juhatuse liige	toomas.noorem@park.tartu.ee
45	Uno Heinla	Valga Linnavolikogu	esimees	valgalv@valgalv.ee
46	Urmas Tuuleveski	Viljandimaa Ettevõtluskeskus		urmas@vljandimaa.ee
47	Veiko Lukman	Tartu Keskkonnahariduse Keskus	projektijuht	lokiev@one.ee

48	Viktor Muuli	TÜ Teadus - ja Arendusosakond	viktor.muuli@ut.ee
49	Ülle Jagomägi	Eesti Roheliste Liikumine	ylleja@hotmail.ee

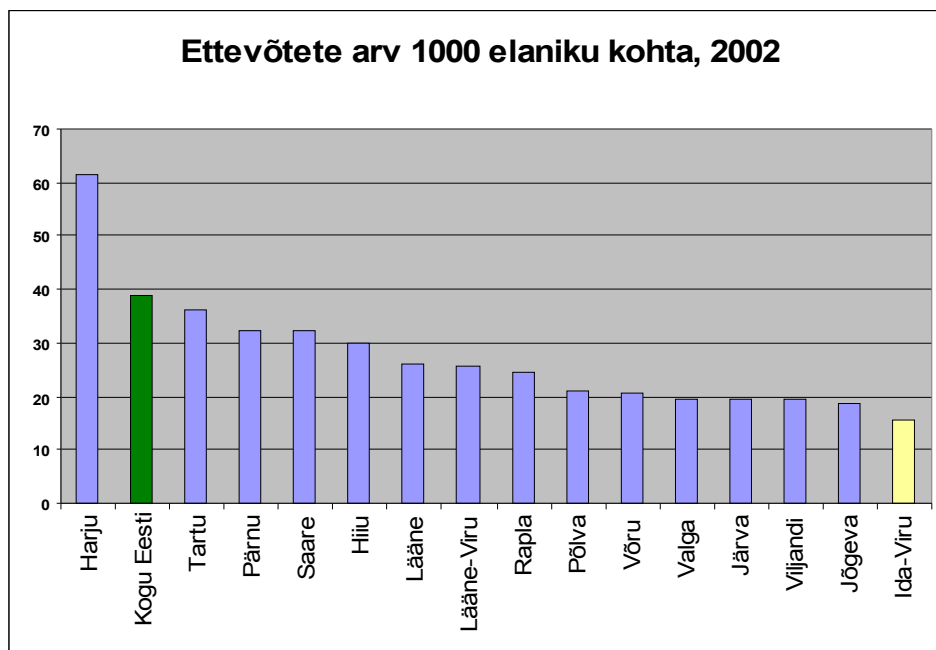
Ida-Virumaalt:

	Nimi	Organisatsioon	Amet
1	Aidma Rein	Riigikogu	Maaelukomisjon, endine I-V maavanem
2	Alamets Ülari	EAS, Ettevõtlus- ja elukeskkonna arendamise divisjon	direktor
3	Annik Rein	Narva-Jõesuu Linnavalitsus	linnapea
4	Annus Tiina	Praxis	
5	Aller Arvo	I-V Talupidajate Liit	juhataja
6	Allet Allen	EAS Alustavate ettevõtete divisjon	vanemkonsultant
7	Bogens Aleksandr	Sillamäe Linnavalitsus	arendusspetsialist
8	Fjodorova Anna	OÜ Sikford	juhiabi
9	Gamzejev Erik	I-V ajaleht "Põhjarannik"	tegevtoimetaja
10	Gaškov Ago	ETV	reporter
11	Hallika Urmas	AS Datel	juhatuse liige
12	Ilmjärv Margus	Eesti Kaubandus-Tööstus Koda	Ida – Virumaa esinduse juhataja
13	Jakovlev Peeter	AS Silmet Grupp	direktor
14	Jalonen Kadri	Ida – Viru Ettevõtluskeskus	projektijuht
15	Jalonen Lauri	EAS, Ettevõtlus- ja elukeskkonna arendamise divisjon	arengukonsultant
16	Juhkov Vello	Jõhvi Linnavalitsus	aselinnapea
17	Tõnis Kaasik	AS Ökosiil	Juhatuse esimees
18	Keerme Aavo	Jõhvi Linnavalitsus	linnapea
19	Kesküla Paul	KEA Koolituskeskus, Illuka Vallavolikogu	Juhataja, esimees
20	Kiviorg Ain	Sillamäe Linnavalitsus	linnapea
21	Alar Kolk	EAS	juhatuse liige
22	Kottise Margus	AS Viru Keemia Grupp	juhatuse liige
23	Kuligin Evelin	MTÜ Alutaguse Matkaklubi,	juhatuse liige
24	Kuligina Ingrid	I-V Turismiühendus	juhatuse liige
25	Kurakin Pavel	TÜ Narva Kolledž	
26	Kuusmik Rein	AS Repo vabrikud	Juhatuse esimees
27	Küttis Külliki	EAS, Tegutsevate ettevõtete divisjon	ettevõtluskonsultant
28	Lehtla Martin	ERKAS	projektijuht
29	Leimann Jaak	Tallinna Tehnika Ülikool	Professor, Strateegia teamleader
30	Lille Raigo	Konsultant	
31	Ivar Rooks	I-V maavalitsus, Arengu- ja planeeringuosakond	peaspetsialist
32	Luman Tõnu	Kreenholmi Valduse AS	Juhatuse esimehe kt
33	Madalik Paul	EAS, tööstuspiirkondade programm	programmijuht
34	Majajäas Urmas	I-V maavalitsus, Arengu- ja planeeringuosakond	juhataja
35	Merilai Kalle	Narva-Jõesuu Linnavalitsus	aselinnapea
36	Moor Jüri	EAS Ettevõtlus- ja elukeskkonna arendamise divisjon	Phare projektijuht
37	Mugur Marta	TÜ Narva Kolledz	arendusjuht
38	Murd Raivo	T.R. Tamme Auto OÜ	direktor
39	Murd Valdek	Sillamäe Linnavolikogu	esimees
40	Nazarova Inna	Sillamäe Majanduse ja Juhtimise Instituut	juhataja
41	Ojuland Kristiina	Välisminister	
42	Opmann Mart	Riigikogu	Majanduskomisjon, endine rahandusminister

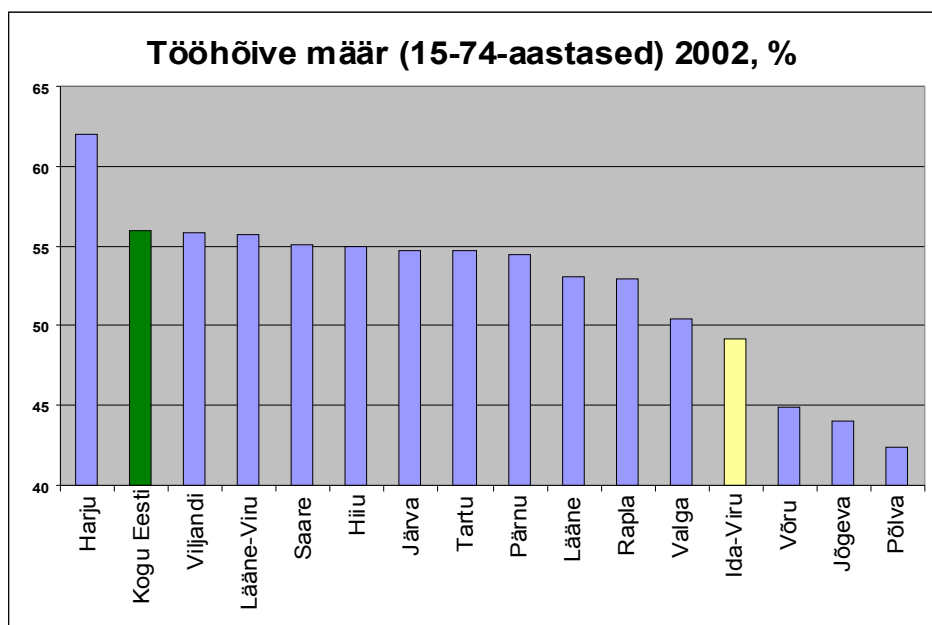
43	Orlov Vadim	MTÜ Narva Ettevõtluse Arendusühing	juhataja
44	Paas Maie	I-V Talupidajate Liit	konsulent
45	Andes Paling	EAS, tegutsevate ettevõtete divisjon	direktor
46	Pauls Ants	Riigikogu	Majanduskomisjon, endine AS Eesti Elektri jaamad juhatuses esimees
47	Pilder Endel	Toila Sanatoorium	nõunik
48	Pilv Mehis	AS Silmet grupp	nõukogu esimees
49	Polupan Anatoli	AS Norves Metall	juhatuse esimees
50	Puur Ahti	AS Narva Elektrivõrk	juhatuse esimees
51	Väino Pärnaste	AS Ecomatic	juhatuse esimees
52	Pärn Henn	Riigikogu	majanduskomisjon
53	Pärnoja Mihkel	Endine majandusminister	
54	Raidma Leo	I-V Maavalitsus	Maavanema kt
55	Raik Katri	TÜ Narva Kolledž	direktor
56	Raudne Indrek	Riigikogu liige	kultuurkomisjon
57	Riisalu Hella	TTÜ Põlevkivi Instituut	projektijuht
58	Rossmann Arno	Riigikogu, I-V Omavalitsuste Liit	juhatuse esimees
59	Igor Rõtov	Ajaleht "Äripäev"	peatoimetaja
60	Rõžakov Oleg	MTÜ Sillamäe Vabatsoon Arendus	Juhatuses liige
61	Saakjan Suren	AS Esfil Tehno	Juhatuses liige
62	Schults Rauno	Narva Arhitektuuri ja Linna Planeerimise Amet	
63	Seesmaa Tõnis	AS Silmet Kinnisvara	direktor
64	Sipp Sirlil	Viru Keemia Grupp AS	projektijuht
65	Silde Ago	Narva kutsehariduskeskus	direktor
66	Soosaar Viktoria	Narva Linnavalitsus	abilinnapea
67	Soon Ants	TTÜ Virumaa kolledž	direktor
68	Soosalu Urmas	Lohusuu Vallavalitsus	vallavanem
69	Sööt Pille	Ida – Viru Ettevõtluskeskus	juhataja
70	Tarmo Tammiste	Narva Linnavalitsus	linnapea
71	Terk Erik	Eesti Tuleviku-uuringute instituut	direktor
72	Tetenov Valeri	MGT BAAS	juhatuse esimees
73	Tšikov Sergei	AS SIM Sillamäe	Juhatuses liige
74	Vald Benno-Mihkel	Kohtla-Järve Linnavalitsus	aselinnapea
75	Võhmar Tauno	Toila Vallavalitsus	vallavanem
76	Vähi Tiit	AS Silmet grupp	Juhatuses esimees
77	Värimäe Agu	I-V maavalitsus	asemaavanem
78	Uibo Jaano	Eesti Põlevkivi	
79	Õunapuu Jaan	Minister	

Lisa 4.

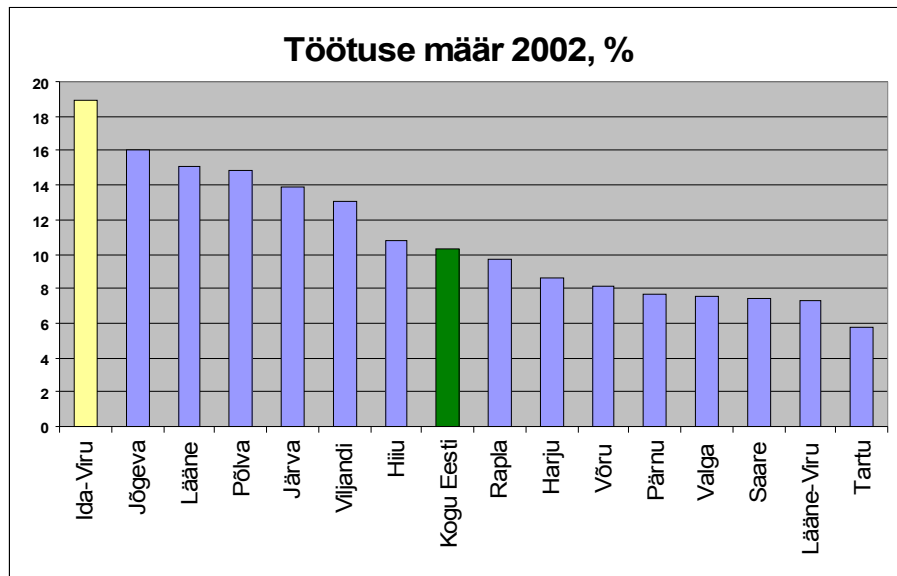
Lõuna-Eesti ja Ida-Virumaa ettevõtluskeskkonda iseloomustavad joonised



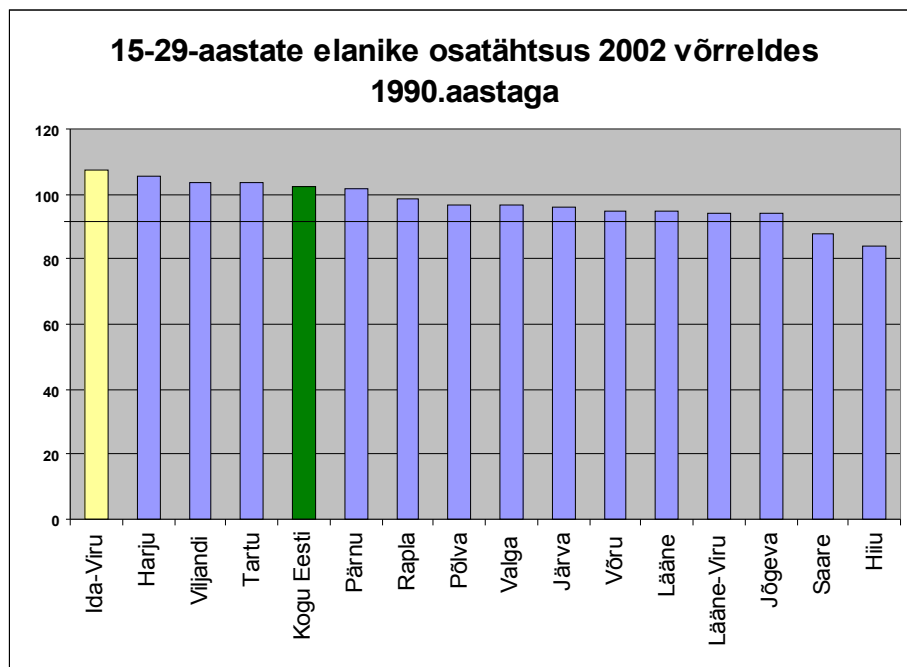
Joonis 1. Ettevõtlusaktiivsus 1000 elaniku kohta, maakonniti, 2000



Joonis 2. Tööhõive määr maakonniti, %, 2002

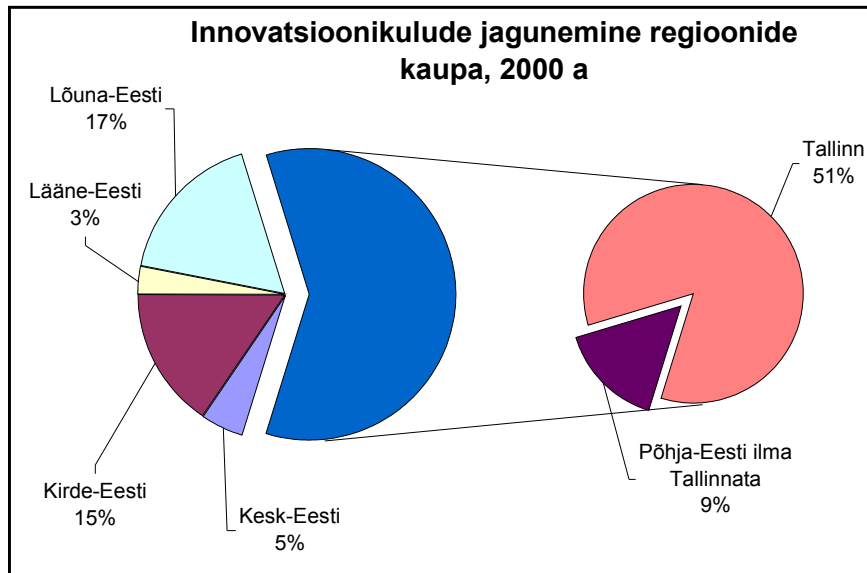
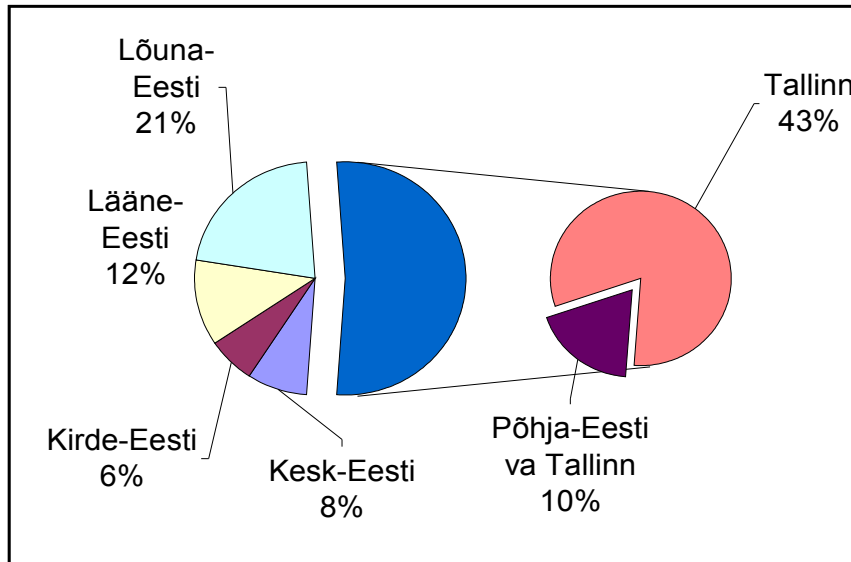


Joonis 3. Töötuse määr maakonniti, %, 2002

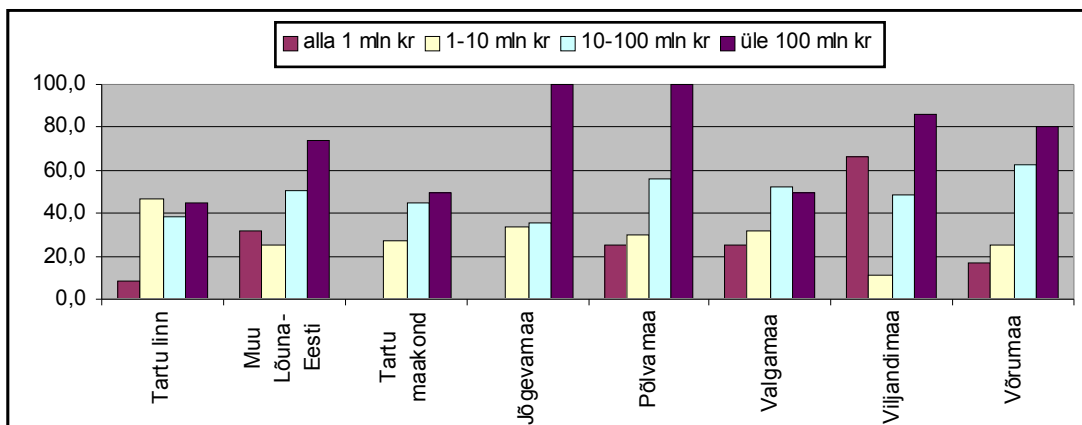


Joonis 4. 15-29 aastaste elanike osatähtsus 2002. a võrreldes 1990. aastaga

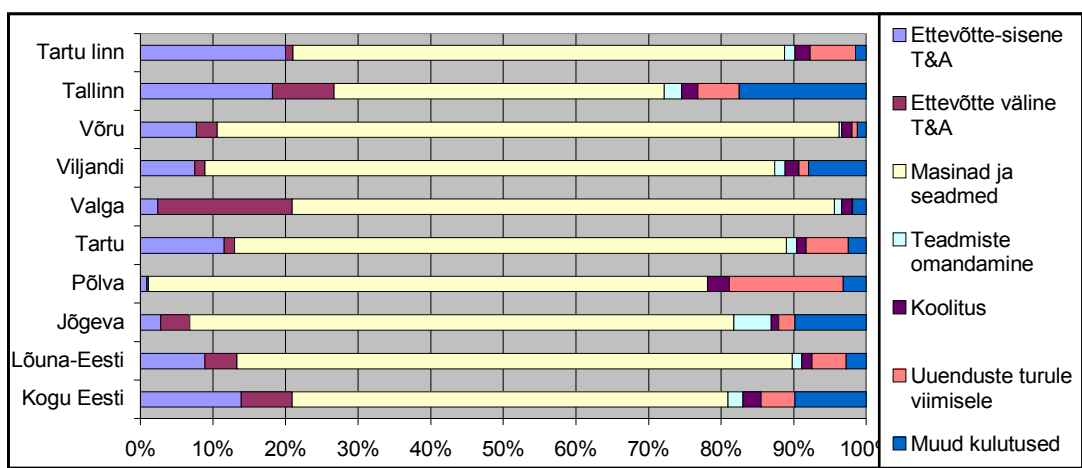
Joonis 5. Ettevõtete paiknemine versus innovatsioonikulude jaotumine regionaalselt, 2000



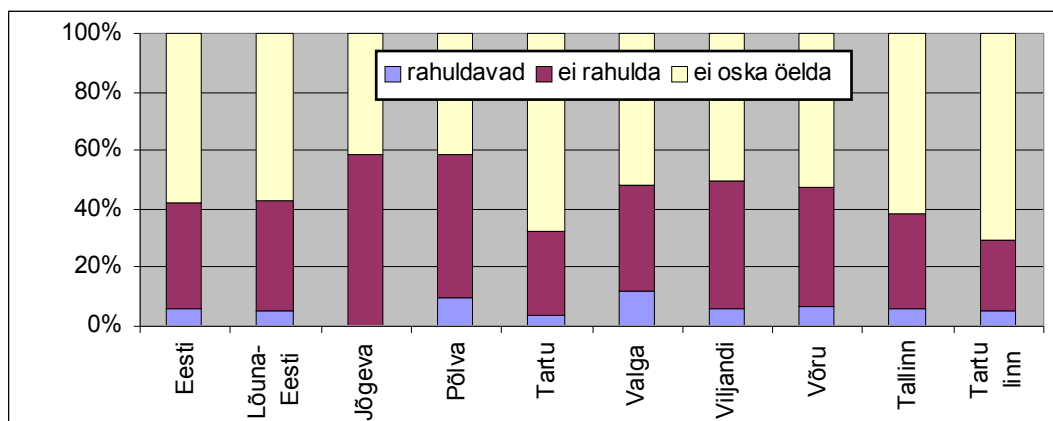
Joonis 6. Innovatsioonikulude jagunemine regioonide kaupa, 2000



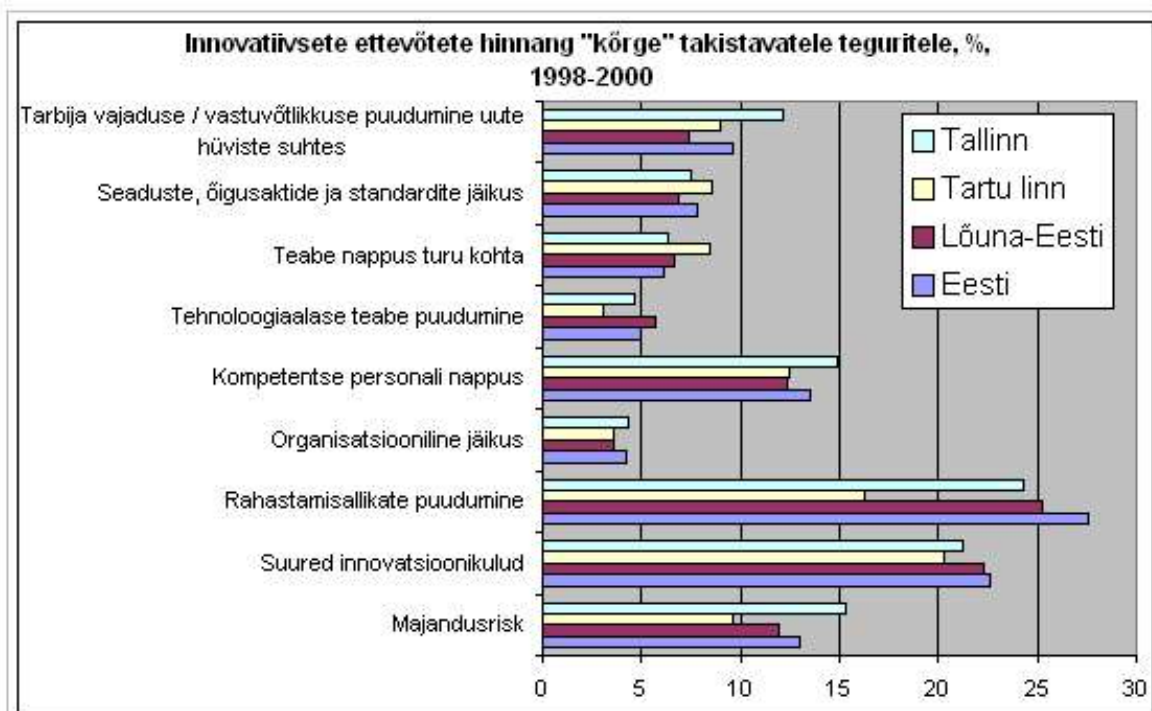
Joonis 7. Innovatiivsete ettevõtete osakaal, %, 1998-2000



Joonis 8. Kulude jaotus innovatiivsete tegevuste vahel, 2000



Joonis 9. Innovatiivsete ettevõtete rahulolu avaliku sektori innovatsiooni toetavate teenustega üldiselt, %, 1998-2000



Joonis 10. Innovatiivsete ettevõtete hinnang "kõrge" innovatsiooni takistavatele teguritele, %, 1998-2000

Lisa 5.

Ida-Virumaa SWOT analüüs

VT- analüüs, milliste tugevuste abil rakendada võimalusi?

1. Ida-Virumaa (IV) on ainuke piirkond Eestis väljapool Tallinna, millel on piisavalt tööstustööjõudu rajamaks suuri tööstusettevõtteid. Asend märksa kallima maa ja tööjõuga Tallinna ja St. Peterburi vahel on sobiv koht nende paigutamiseks. Soodustav asjaolu on ka tööstusliku infrastruktuuri olemasolu, mis vähendab kulusid uute ettevõtete loomisel. Tööstuse arenduse perspektiivi lisab IV tööturule suunduvate noorte suur osakaal ja kultuur.
2. IV teenindusmajanduse arenguks on head võimalused arvestades elanikkonna suurust ja kontsentratsiooni. Ennekõike vajab välja arendamist kohalike linnaelanike puhkuse ja rekreatsiooni korraldus. IV loodus ja ajaloopärand on heaks eelduseks ka turismimajandusele, seda eriti spetsialiseerumisega venekeelsetele turistidele Tallinnast, Peterburist ja mujalt Venemaalt, kes mäletavad veel Narva-Jõesuud ja Eestit kui Nõukogude "Läänt", kus saab vene keeles suheldud. Tööstustraditsiooni eksponeerimine on suurepärase võimalus rakendada kasutusest väljalangevaid hooneid ja rajatisi Eesti huvituristide tarvis. Kohtla kaevanduse edu annab selleks julgust. Ida-Virumaa noort rahvast on seetõttu vaja valmistada ette teenindajateks ja teenindusettevõtjateks. Selleks on eeldused ennekõike praeguse 10-20aastaste vanusgrupi pealekasvu näol (ligi 28 000 noort (!), ehk ligi pool IV praegustest töökohtadest). Narva kutseõppekeskuse edu on siin julgustav. Ka tavaliste isikuteenuste turul on veel võrreldes teiste Eesti linnadega oluliselt ruumi. Teisalt vajab kujundamist IV tarbimiskultuur, inimesed ei ole harjunud olema teenindatud ega ka teenindajad.
3. Ida-Virumaa võimalusi tööstuse ja isikuteeninduse rakendamisel tuleb toetada ärikonsultatsioonide ja muude äriteenustega nagu näiteks kinnisvara- ja tehnoloogiaarendus. Stabiilse äriteenuste kaadri tagamiseks on vaja neid ka koha peal ette valmistada. Arvukatele noortele oleks see hea võimalus. Teisalt, kui neile lähiaastatel ei võimaldata uues majanduses vajalikku haridust, siis nad kas liituvad töötute armeega või lahkuvad regioonist.
4. IV oluline võimalus on kasvatada tootmise innovatiivsust suurendamiseks konkurentsivõimet ja tootlikkust. Innovatiivsuse kasv saab põhineda uutel investeringutel, millega uuendatakse tootmisbaasi ja juurutatakse näiteks CAD-CAM tootmistehnoloogiad. Paiknemine suurte Põhjamaade ja St. Peterburi tootearenduskeskuste vahel lubab IV vähekallis keskkonnas toota märksa odavamalt kui suurlinnades. Innovatiivne tootmine saab põhineda esiteks arvukal tööturule suunduval noorel generatsioonil, kelle tarvis tuleb hüppeliselt suurendada kohalike tehnilise kõrghariduse vastuvõttu, ja teiseks kohalike teadus- ja arendusüksuste rajamises, kuhu saaks kaasata Peterburi ja teisi Venemaa spetsialiste (TÜ professori miinimumpalk ületab sealse 4-5 korda!).
5. IV proportsionaalselt väike maamajandus vajab erilist tähelepanu. Esiteks võib see tagada tööstuses hõivatud linnaelanikele kohaliku värsket toidu. Ka Peterburi turg on mingi võimalus. Maamajandus hoiab aga korras maapiirkondade rekreatiivsuse ja elukeskkonna, mis on olulisemaks ressursiks kohalike teenidustöökohtade loomisel. Noored professionaalid ei lepi ilmselt risustunud linnakeskkonnaga ja soovivad parema keskkonnaga elupaiku.
6. Kohaliku tehnilise rakenduskõrghariduse arendamine ja tööturule suunduvate noorte rakendamine uue majanduse tööstuses on IV suur võimalus, mis toetab tööstusbaasi uuendust, asendiliste eeliste kasutamist. Vene rahvusest noorte generatsioon peab IVd ja Eestit oma koduks ja kodumaaks. See tähendab, et paljud neist oleksid regioonis hea hariduse ja töökoha saanuna selle patrioodiks. Teisalt on vaja noorem põlvkond suunata uue haridusraja peale, et vältida nende maandumist 20 aasta pärast kaduvate kergetööstuse ja põlevkivikaevandamise dünastiate töötute reale.

7. IV mereäärse Euroopa Liidu piiriregiooni staatus on võimalus, mis on seni praktiliselt kasutamata: transiit voolab läbi IV, jättes maha müra ja reostuse. Riigipiir on seni olnud kaubavahetusel takistuseks, logistikal põhinevaid ettevõtteid ei ole rajatud. Asend Tallinna ja Peterburi vahel Venemaa ühel peamisel transiidisoonel võimaldaks tööstustööjõu kontsentratsiooni ja –traditsioone rakendada uue majanduse teenistusse logistiliste kettidega seotud tootmise arendamiseks. Selles suhtes on Sillamäe sadama, vabatsooni, tööstus- ja teemaparkide arenduse sammud õiges suunas. Vene toorme odavus annab ilmselt ka head eeldused puidu- ja metallikaupade EL poolseks väärindamiseks, valmistoodangu ladustamiseks ja turustamiseks Euroopas. Olemasolevaid tööstusliku infrastruktuuri hooneid saab osaliselt kohandada suurteks laohooneteks ja tootmishallideks. Seda peab aga toetama äriiline infrastruktuur: hotellid, hea keskkond, oskajad töötajad.

Leiud: millised tulevikuvõimalused on kasutamata?

- 1) Väga suure 10-20aastaste vanusgrupi pealekasv. Samas on ettevõtetes ja ka omavalitsustes terav puudus inseneridest, keskastmejuhtidest, projektijuhtidest.
→ *Kohaliku tehnikakõrghariduse ja kvaliteetse ärihariduse loomine ülikoolide abil ja vastuvõtu kiirkorras kasvatamine.*
- 2) Läheduses kiiresti kasvavad ehitusturud (Tallinn, Peterburi, Riia), mis nõuavad kasvavates kogustes ehitusmaterjale ja ehitajaid. Hinnakonkurents Soomes.
→ *Läbirääkimised Eesti ehitusettevõtete ja (Põhjamaade) materjalide tootjatega.*
- 3) Logistika ja –tööstuste (alul puit ja metall, edaspidi keerulisemad kaubad) rakendamine.
→ *Sadam, vabatsooni laiendamine, kohalik logistikaharidus.*

VN analüüs – millised võimalused aitavad nõrkustest üle saada?

1. IV suurinvesteeringute neelamise võime kombineerub hästi praeguste odavate kinnisvara hindadega. Investori kulud analoogsete hoonete või rajatiste omandamisel on märksa väiksemad kui Tallinna piirkonnas, rääkimata siis Põhjamaadest.
2. Turismi arendamise ja IV avamine välismaailmale lubab regiooni suletust ja kapseldumist vähendada, avab regiooni noortele uue perspektiivi ning on heaks maine kujundamise vahendiks. Tegelikult ei ole näiteks enamuse Eesti inimestest, sh. ettevõtjast IVs käinud ja ei kujuta seda endale ette muidu kui läbi moonutatud meediapildi. Turistidele loodud infrastruktuuri parandaks oluliselt ka IV ärikeskkonda.
3. Äriteenuste areng on võti nii uute kuid eriti olemasolevate tootmisettevõtete konkurentsivõime tagamiseks: turundus, tootearendus, tehnoloogiate hankimine ja kapitali regiooni toomine. Eriti väliskapitali toomise ja kohapealsete struktuuride läbirääkimise võime on oluline. Professionaalsed äriteenused on mistahes regiooni visiitkaart. Äriteenuste ja kontoritöökohtade teke on ka noortele perspektiivi näitav signaal. Oluline on aga pakkuda neid teenuseid nii vene kui ka inglise keeles.
4. Innovaatika on võimalus, mis loob ilmselt teistsuguse suhtumise haridusse, sunnib töötajaid pidevalt uuendustele, avab IV ja loob regioonile tasapisi uue maine. Innovaatika ei ole võimalik aga kohapealsete kõrgkvalifikatsiooniga inimeste ja neid koondavate õppeasutuste ja uurimiskeskusteta. Põlevkiivinstituudi uuele elule kutsumine ja TTÜ kolledži loomine on siin olulised sammud.
5. Maamajanduse ja ruraalse keskkonna arendus ning selle eksponeerimine võimaldaks IV saastuva tööstuse mainet parandada.

6. Vt. 4.
7. EL piiriregiooni staatus võimaldab kergemini kaasata nii EL vahendeid kui ka ettevõtteid, mis on huvitatud ärist Venemaal ja sealsest turust. Kriitiline on vene- ja ingliskeelse äriteenuse kättesaadavus. Ühtlasi võiks IV spetsialiseeruda Venemaa turu avamist toetavate teenuste pakkumisele.

Leiud: milliseid nõrkusi saab võimaluste abil ära kasutada?

- 1) Kinnisvara odavuse annab pöörata positiivseks välisinvesteeringute toomiseks.
→ *Tööstustööjõu olemaolu ja kinnisvara odavust tuleb enam Põhjamaades ja ka Tallinnas reklaamida.*
- 2) Tööstuspärandi ja ka tegutseva tööstuse tutvustamine on huvitav sise- ja osalt ka väliturismi atraktsioon. Koos kvaliteetsete isikuteenustega saab selle pöörata IV tutvustamise ja mainekujunduse vahendiks (IV = tööstus = huvitav + hea teenus)
→ *Osa turismiarendusest integreerida mainekampaaniasse.*
- 3) Äriteenused Venemaa ja Euroopa vahendamiseks, IV ettevõtted teostaks operatsioone Venemaal (eurooplased kardavad Venemaale minna).
→ *Kohalik inglise-venekeelse ärikonsultatsiooni nõudlus laiendada Euroopa tarvis.*

TO – analüüs, millised tugevused aitavad tõrjuda suuremaid ohte?

1. Tööjõu suurus lubab veel pikemat aega elanikkonnal väheneda, ilma et potentsiaal alaneks alla kriitilise piiri. Samas ei ole enam võimalusi mobiilsuseks. Kohalik elanikkond on harjunud IV keskkonnaprobleemidega.
2. Noorte pealekasv varustab veel 10 aastat IVd tööjõuga. Noori annaks ka kaasata keskkonnaaktiivsetesse.
3. Tööstuslik infrastruktuur korvab osaliselt keskkonnaprobleematika. Võimalik kinnisvarakrahh IV niigi madalate hindadega veel välja kujunemata kinnisvaraturgu oluliselt ei mõjuta.
4. Asend Tallinna ja Peterburi vahelisel teel tähendab, et ka piiri tihendamisel jäävad kaubavood siit liikuma.
5. Tööstustraditsioon ja töötegemise traditsioon, niisamuti aktiivsed ametiühingud peaksid takistama elanikkonna lumpeniseerumist. Neid olemasolevaid võrgustikke tuleb kasutada sotsiaalse innovatsiooni edastamiseks.

NO – analüüs, millised nõrkused võivad ohtudega kombineerudes kumuleeruda?

1. Hariduse vähenemine oluliselt senises tööelus ja harjumatus ümber õppida on tõsine eelsoodumus töötuse põlistumisele. Seetõttu tuleb vältida pikaajalise töötuse kujunemist ja suunata olulisi vahendeid aktiivse tööpoliitika tarvis. Üks kindel valdkond, kus töötuid saaks veelgi intensiivsemalt rakendada, on keskkonna parandamine ja korrastamine abitöödel. Inimesed tuleb hoida tegevuses.
2. Rakendushariduse nõrkus on olnud üks seniseid põhiprobleeme. Seda on teadvustatud ja muutuste elluviimine on käimas. Oluline küsimus on venekeelse hariduse kättesaadavus ja kvaliteet. Kui ülikoolid on sunnitud oma kolledžid sulgema, tõmbaks see kriipsu peale IV tulevikule tervikuna.

3. Tööliste organiseerumise negatiivne pool on soovimatus ümber õppida, kinnisolek vanades mallides, mis võib põlistada töötust ja halvendab ühtlasi tööturgu.
4. Kapseldumine oma linna ja suhtlusgruppi jätab ja on juba jätnud inimesed, sh. ettevõtjad infonälga.
5. Halb maine halveneks ja kinnisvara kaotaksid veelgi väärtust kui keskkonna valdkonna asjad ei parane (mõni keskkonnakatastroof), piir sulgub veelgi enam või Eesti kinnisvaraturu olud halveneksid.
6. Kapitali IVsse tulek seondub kõigi nõrkustega.

Vt. 4.

Lisa 6.

Lõuna-Eesti SWOT analüüs

VT- analüüs, milliste tugevuste abil rakendada võimalusi?

1. Lõuna-Eesti (LE) on looduslähedane piirkond, mille atraktiivsus puhke- ja turismipiirkonnana on jõudsalt kasvanud. Ühelt poolt on külastajate arvu kasv toimunud sisemaise nõudluse ja teisalt välisnõudluse suurenemise arvel. Loodusturismi areng on aktiveerunud ka tänu taluturismi projektide rakendamisele, mis on toonud piirkonda täiendavaid investeeringuid infrastruktuuri arendamiseks, turismialaste toodete ja teenuste parendamiseks ning turismiasutuste võrgustamiseks (NB! SA Lõuna-Eesti Turism positiivne tegevus). Mitmekesisitud on võimalused aktiivseks vabaaja veetmiseks ning kultuuri- ja spordisündmustest osasaamiseks. Toetusgrantide kasutamine on võimaldanud maandada ettevõtlusriske ja julgustanud inimesi turismiga tegelema. LEs on kujunenud arvestatavad maaturismi, spordi ja vabaaja veetmise keskused. Turism on pakkunud maaelanikele alternatiivseid töövõimalusi ja vähendanud töötust. Turunõudluse kasvuga turismi- ja puhkemajanduse osakaal piirkonna majanduselus kasvab ja selleks on juba täna loodud arvestatav infrastruktuur. Oluline on laiendada klastrideoloogial põhinevat sünergilist lähenemisviisi toetades näiteks teemaparkide arengut.
2. Traditsiooniliste majandusharude areng on pidurdanud maaelanikkonna väljavoolu linnadesse. Tööturu paindlikkuse huvides on oluline sidustada kohalikud tööjõuareaalid, et pakkuda inimestele võimalusi mitmekesisemaks tööhõiveks ja enesearenguks. Selles olukorras on vajalik jätkuvalt toetada tehnilise infrastruktuuri arendamist piirkonnas (maanteed, raudteed) ja tagada ühistranspordi kättesaadavus. Võttes aluseks reisijatevoo kasvu ning tegevuste rahvusvahelistumise (eriti Tartu teadus- ja arendustegevuse areng, ettevõtete klasterdumine) on oluline jõuda rahvusvahelise regulaarse lennuliikluse avamiseni Tartu Ülenurme lennuväljalt. Piirkonna kättesaadavuse suurendamine nii rahvusvahelise rongi- kui lennuliikluse vahendusel loob eeldusi piirkonna suletuse murdmiseks. Oluline on kiirete liiklusvõimaluste avamine Läti ja Venemaa suunal tagamaks piirkonna logistilise potentsiaali rakendamise.
3. LEs on oluline kompetents traditsioonilistes ressursipõhistes valdkondades- metsa-, puidu- ja mööblitööstuses, toiduainete, õmblus-, tekstiili- ja metallitööstuses. Oluline on toetada kohalike haridus- ja teadusasutuste integratsiooni ettevõtjatega, et kindlustada ettevõtted kvalifitseeritud tööjõuga ja pakkuda innovaatilisi lahendeid tootmise tarvis. Piirkonnas on veel inimressursse ja tootmispindasid tööjõumahuka tootmise laiendamiseks. Uue tehnoloogia kasutuselevõtmisega kaasnevale vabale tööjõule on vaja leida rakendus. Haridusasutuste baasil on võimalik suurendada töötajate täiend- ja ümberõpet. Regiooni tarvis on oluline tagada kohapeal tehnoloogiaalane koolitus.
4. Ettevõtluse tugisüsteem tuleb enam rakendada ettevõtjate teenistusse. Eriti teadussaavutuste kommercialiseerimise laiendamine, teadus- ja arendusasutuste integreerimine piirkonna majandusellu.
5. LE osalemine piiriüleses koostöös vajab senisest aktiivsemat käsitlemist. Arvestades, et piirkonnast saab Euroopa Liidu piiriregioon, on oluline tegeleda piirkonna maine kujundamisega, et meelitada täiendavaid investeeringuid uute töökohtade tarvis.

Leiud: millised tulevikuvõimalused on kasutamata?

- 1) Kutsehariduse seostamine üldhariduse ja tehnilise kõrghariduse alase ettevalmistamisega, õppijate koolitamise parem sidumine tööturu vajadustega.

→ Kohaliku tehnikakõrghariduse, tööstusdisaini ja kvaliteetse ärihariduse laialdane tagamine, arvestades asjaolu, et piirkonnas on valdavalt tegemist väikeettevõtlusega ning paljud LE elanikud on iseendale tööandjad.

- 2) Euroopa piiriregiooni staatusest tulenevate võimaluste kasutamine transpordi, logistika ja laomajanduse sektoris. Infotehnoloogia rakendusvõimaluste suurem kasutamine rahvusvahelises koostöös.

→ Läbirääkimised rahvusvaheliste kaubavedajatega, strateegiliste alliansside kujundamine ning võimalike töökohtade ületoomine kaupade väärindamiseks, transpordi ja logistikateenuste osutamiseks.

- 3) Talu- ja loodusturismi kandepinna laiendamine, loodustsäästva eluviisi tutvustamine ja keskkonnatehnoloogia arendamine.

→ Turismialase koolituse laiendamine kohtadel.

→ Jätkusuutlikku arengut toetava keskkonnatehnoloogia kasutamise intensiivistamine ja uute lahenduste pakkumine.

VN analüüs – millised võimalused aitavad nõrkustest üle saada?

1. Tartu rolli suurendamine LE ettevõtete innovatsioonialases tegevuses. Innovatiivse tegevuse kaudu mitmekesistada majandusstruktuuri ja pakkuda noortele uusi väljakutseid ning luua perspektiiv kohapealseks karjäärivõimaluseks. Uute tegevusalade (bio- ja geenitehnoloogia, materjalitehnoloogia, IT) laiendamine loob piirkonnale mainet ja näitab LE arenguvõimet osaleda globaalkonkurentsis. Tehnoloogiline areng traditsioonilistel aladel aitab suurendada ettevõtete konkurentsitaluvust ja müüa oskusteavet.
2. Koolituse laialdane rakendamine, et kindlustada tööandjad kvaliteetse tööjõuga. Haridusasutuste ja tööandjate koostöös tagada õppijate koolitus kooskõlas tööturu vajaduste ja perspektiiviga.
3. Maamajanduse mitmekesistamine. Tootearenduse intensiivistamise kaudu leida uusi turge siinsetele toodetele. Osalemine piirialases koostöös pakub ettevõtjatele võimalusi kasutada piirkondlikke eripärasid ja rakendada rahvusvahelisest koostööst tekkinud sünergia. Suhteliselt odava maa ja kinnisvara olemasolu aitab piirkonda meelitada ettevõtjaid.
4. EL piiriregiooni staatus võimaldab kergemini kaasata EL vahendeid kohaliku elu edendamiseks, infrastruktuuri arendamiseks, kultuurikontaktide laiendamiseks, keeleõppeks.
5. Transiitkaubandusest tuleneva ettevõtluse arendamine. Piiriäärse majanduskoostöö laienemine loob võimalusi logistikakeskuste arenguks ja sellel põhinevate tööstus-, transpordi- ja teenindusettevõtete tegevuse laienemiseks.

Leiud: milliseid nõrkusi saab võimaluste abil ära kasutada?

- 1) Kinnisvara ja maa suhteline odavus võimaldab välisinvesteeringute ligimeelitamist, luua uusi töökohti ka maaelu alternatiivsetes valdkondades.

→ Investeeringuvõimaluste ja positiivsete ettevõtluskogemuste tutvustamine nii Eestis kui välismaal.

- 2) Turismitoodete laialdane reklaam, kultuuri- ja konverentsiturismi laiendamine koos maalähedase elulaadi propageerimisega, mis pakub olulist vaheldust linnalisest keskkonnast tulijale.

→ Turismi- ja puhkevõimaluste avardamine ja toodete-teenuste laialdane tutvustamine, ühtse LE mainekampaania korraldamine.

- 3) Kultuurikontaktide oluline laiendamine, et tutvustada LE kogukondade rikkalikku kultuuripärandit. Vene ja Läti infokeskuste loomine, et vahendada piirikaubanduse võimalusi ja toetada äritegevuse ning kultuurikontaktide laiendamist.

→ *Ärikonsultatsioonide laiendamine ja kultuurikontaktide süvendamine, et tutvustada Eesti arenguid ja võimalusi koostööks.*

TO – analüüs, millised tugevused aitavad tõrjuda suuremaid ohte?

1. LE majanduse mitmekesistamine loob uusi töövõimalusi ja pidurdab noorte väljarännet.
2. Kõrgtehnoloogiliste ettevõtete arendamine, Tartu teadus- ja hariduspotentsiaali ning tugistruktuuride kaasamine regiooni arengusse, et kindlustada sidusus EL arengutega ja taotleda välisraha regionaalse innovatsiooni toetamiseks.
3. Traditsioonilise tööstuse arendamine, tehnoloogiliste uuenduste rakendamine, et luua eeldused ettevõtete konkurentsivõimeks. Töötajate laialdase täiend- ja ümberõppe korraldamine, et pidurdada töötuse süvenemist ning elanikkonna väljarännet.
4. Elanikkonna ettevõtlusaktiivsuse stimuleerimine, et luua uusi töökohti ja kasutada traditsioonilisi oskusi.

Leiud: milliseid tugevusi saab ohtude vältimiseks ära kasutada?

- 1) Ettevõtlusalase koolituse sisseviimine üldhariduskooli.

→ *Ettevõtlusalase initsiatiivikuse propageerimine; nõustamisteenuste laiendamine, tööalase väljaõppe ulatuslik toetamine ja tööringluse laialdane rakendamine.*

NO – analüüs, millised nõrkused võivad ohtudega kombineerudes kumuleeruda?

1. Piirkonna elatustaseme mahajäämus põlistab vähese toimetulekuga elanikkonnakihi ja toodab jätkuvat abitust ning sõltuvust toetustest. Tehnoloogiliste uuenduste tõttu ja tööjõu hinna kasvades vajadus lihttööjõu osas kohapeal väheneb ja kujuneb elanikkonna kiht, kelle sidusus ühiskonnaga on nõrk.
2. Humanitaarhariduse domineerimine, mistõttu on noortel probleeme töökohtade saamisega. Kuna teenuste kvaliteet maapiirkondades nõudluse puudumise tõttu ei kasva, siis jätkub noorte koondumine LE keskuste Tartusse ja paljud on sunnitud tööotsingute tõttu piirkonnast lahkuma.
3. LE jääb ääremaaks. EL toetuste saamiseks on kohalik haldussuutlikkus madal. Rahvusvaheline reisiliiklus takerdub investeringute puudusel raudteetranspordi ja lennuliikluse arenguks.
4. LE madal maine ei soosi investeringute lisandumist tootmisse. Ülikoolide ja arendusasutuste seotus kohaliku majandusega jääb nõrgaks ja innovatsioonialane tegevus on pärsitud.