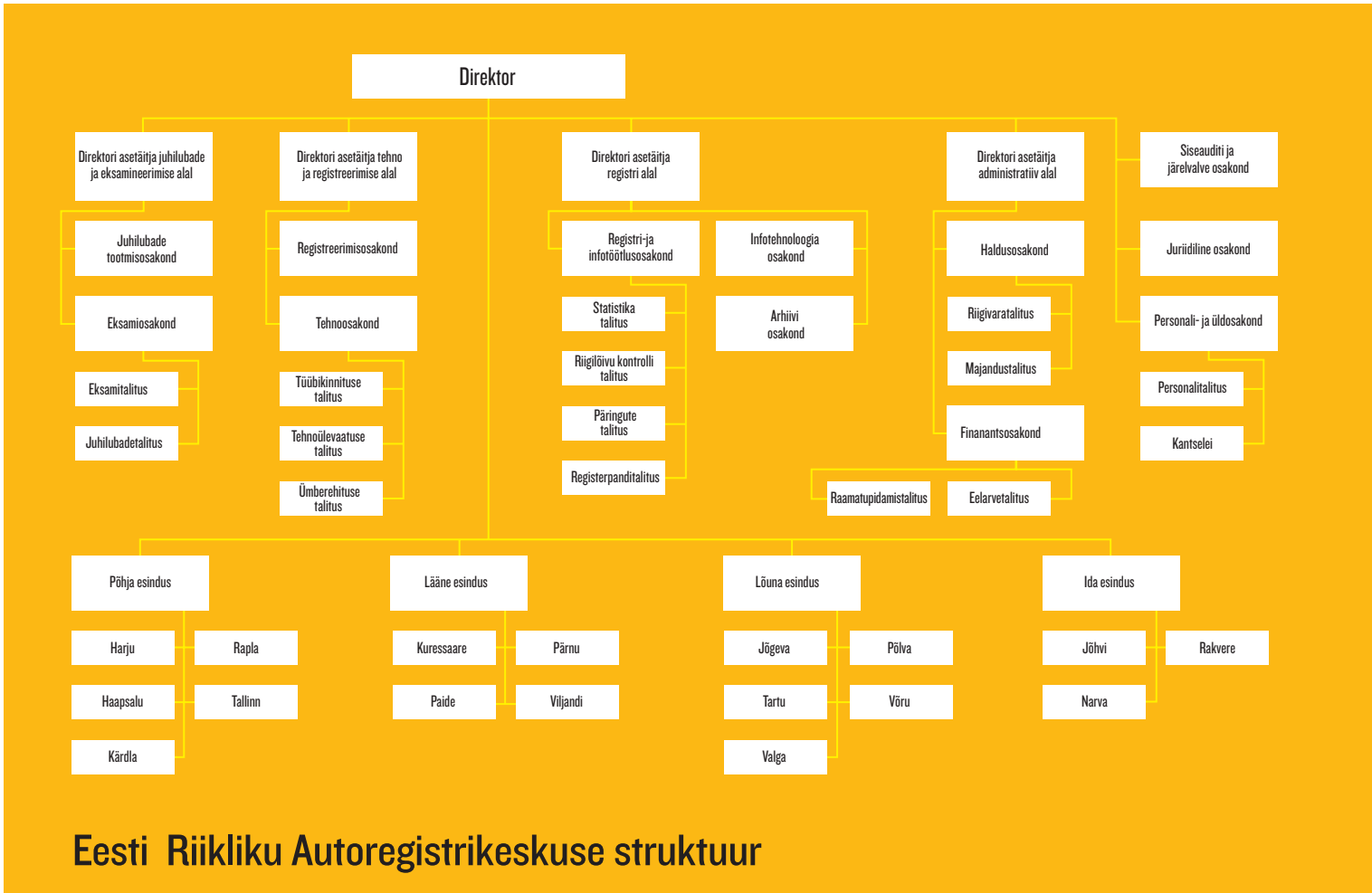




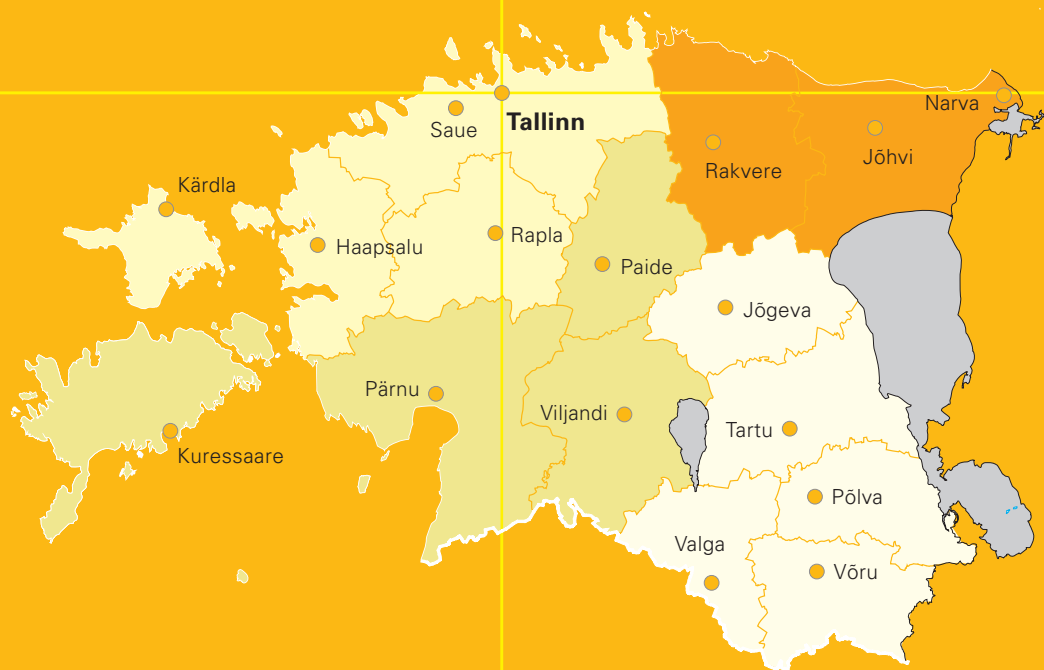
ARK

AASTARAAMAT 2003



Eesti Riikliku Autoregistrikeskuse struktuur





ARK piirkondlikud bürood

Sisukord:

- | | | | |
|----|--|-----|---|
| 2 | Direktor Tamur Tsätko: Enesekriitiline, avatud ja innovaatiline ARK | 20 | 2003 aastal sõidukite esmane registrisse kandmine kuude lõikes |
| 4 | Direktori asetäitja juhilubade ja eksamineerimise alal Juhan Kaarpalu: Juhikoolitus jõuab digitaalajastusse | 20 | 2003. aastal esmaselt registreeritud sõiduaudod keretüübi järgi |
| 6 | Direktori asetäitja administratiivalal Margus Suik: ARK keskendub põhitegevusele | 20 | Eestis esmakordselt arvele võetud uute mootorsõidukite arv aastatel 1992-2003 |
| 8 | Direktori asetäitja tehno ja registreerimise alal Rein Einer: Tehniliselt korras autod on liiklusohutuse aluseks | 21 | Sõidukite jaotumine haldusterritooriumide järgi, seisuga 01.01.2004 |
| 10 | Direktori asetäitja registri alal Teo Saimre: Digitaalne ARK – ideedest töötavate teenusteni | 22 | Sõidukite arv aastatel 1998-2003 |
| 12 | Personali- ja üldosakonna juhataja Maarit Vabrit-Raadla: Sisemisest kultuurist kliendi rahuloluni | 22 | Sõidukite jaotumine kütuse liigi järgi, seisuga 01.01.2004 |
| 13 | Juriidilise osakonna juhataja Maria Kõiv: Suund juriidilisele korrektsusele | 22 | Sõidukite jaotumine vanuse järgi, seisuga 01.01.2004 |
| 14 | Tähtsündmused 2003. aastal | 22 | Liiklusregistris arvel olevad traktorid, seisuga 01.01.2004 |
| 16 | Liiklusregistris esmakordselt registreeritud sõiduaudod 2003. aastal | 23 | 2003. aastal esmaselt registreeritud mootorrattad |
| 17 | 2003. aastal esmaselt registreeritud sõidukid vanuse järgi | 23 | Tehnõulevaatuste arv 1999-2003. aastal kategooriate lõikes |
| 17 | 2003. aastal uued esmaselt registreeritud sõiduaudod margi järgi | 24 | Tehnõulevaatuste arv 1999-2003 büroode lõikes |
| 17 | 2003. aastal esmaselt registreeritud sõiduaudod värvuse järgi | 24 | Tehnõulevaatuste arv 1999-2003 kuude lõikes |
| 17 | 2003. aastal esmaselt registreeritud sõiduaudod uste arvu järgi | 24 | Tehnõulevaatusel ilmnunud peamised vead 2002. ja 2003. aastal |
| 18 | Liiklusregistris enim arvel olevad sõiduaudomargid ja nende ehitusaastad, seisuga 01.01.2004 | 24 | 2003. aastal väljastatud juhiload büroode lõikes |
| | | 25 | Kehtivad juhiload, seisuga 01.01.2004 |
| | | 25 | Autokoolide sõidueksami läbivus 2003. aastal |
| | | 25 | Juhtimisõiguse peatamine 2003. aastal, naiste-meeste osakaal |
| | | 26 | Juhtimisõiguse peatamise põhjused 2003. aastal büroode lõikes |
| | | 26 | Juhtimisõiguse peatamise kestvus kuudes 2003. aastal |
| | | 27 | Muudatused ARK tegevusala puudutavates õigusaktides 2003. aastal |
| | | 27. | ARK eelarve 2000 - 2004 |
| | | 28 | ARK büroode kontaktid |



Tamur Tsätko, *direktor*

ARK annab aru laiemast vastutusest ühiskonnas ega näe end vaid kitsalt registripidajana. Seetõttu oleme seadnud sihiks aidata oma tegevusega igati kaasa ohutu liiklemise ja keskkonnasäästlike hoiakute kujundamisele Eestis.



Enesekriitiline, avatud ja innovaatiline ARK

Asudes organisatsiooni juhtima 2003. aasta detsembrist, võtsin esmaseks ülesandeks senitehtu analüüsi, ressursside ja kohustuste hindamise ning tuleviku arengumudelite väljatöötamise.

Tuleb tõdeda, et 2003. aastaks on ARK kujunenud üheks Eesti avaliku sektori paremini arendatud registri haldajaks. Samal ajal on aga veel tarvis palju ära teha kogu asutuse sisemise efektiivsuse tõstmiseks ning organisatsiooni kujundamiseks klientide vajaduste ning seadustest tulenevate kohustuste täitjaks.

Samuti tuleb ühtse Euroopa lävepakul seistes uuesti defineerida ARK roll ja täpsustada eesmärgid. Sest ainult teadlik fokuseeritus viib selliste muutusteni, mida ühiskond ootab.

Visioon. Missioon. Eesmärgid.

Kuhu tahame jõuda? Oma visiooni oleme värskelt sõnastanud järgmiselt: ARK tahab olla parim, kaasaegne, kõrge mainega, innovaatiline ja rahvusvaheliselt tunnustatud register Eestis. Ambitsioonikas? Tõsi. Kuid saavutata.

Mida ootab ühiskond autoregistrikeskusest kui organisatsioonilt? Siin peaks meid kursil hoidma sõnastatud missioon: pakkuda klientidele kaasaegse registri ning sellest tulenevate võimaluste ja nende arendamise baasil kliendikesket, kompetentset, kiiret ning innovaatilist teenindust. Sealhulgas oleme võtnud organisatsiooniliseks eesmärgiks, et liiklusregistrialased toimingud ja teenused saavutaksid oma tulemuse parimas vormis ja lühima mõeldava ajaga.

Usume, et ARK heade tulemuste ja kasvava rahvusvahelise tunnustuse aluseks on ettevõtlikkus, innovaatilisus, kvaliteedile orienteeritus ja kõrged eetikastandardid.

Juhtimispõhimõtted ja standardid

Selleks, et organisatsioon saaks areneda oma täispotentsiaali ära kasutades, oleme täpsustanud ka mitmeid põhimõtteid ja standardeid, mille osas järeleandmisi teha ei sooviks. Lühidalt mõni näide:

- > **me oleme innovaatilised ja ambitsioonikad**
Tahame mõõtu võtta maailma parimatest registritest ning usume, et oleme suutelised oma ambitsioonid ellu viima. Meie juhtimispõhimõtted peavad moodustama laiaulatusliku põhja organisatsiooni loomisele ja juhtimisele.
- > **me oleme süsteemsed ja stabiilsed**
Läbi süsteemse juhtimisprogrammi tahame luua aluse stabiilsele arengule järgnevateks perioodideks, kus määratleme edu toovad lähenemisviisid ning rakendame pidevas arengus olevad töövahendid.

> me oleme järjepidevad

Tegemist on pikaajalise protsessiga, mis tugineb teaduslikele alustele ja praktilistele kogemustele ning mille juurutamisele on kaasatud töötajad kõikidelt juhtimistasanditelt.

> me oleme arengule orienteeritud

Süsteemse ja stabiilse arengu resultaadiks on tööprotsesside pidev korrastamine, adekvaatne tööprotseduuride kirjeldus, raporteerimissüsteemi loomine ja teistegi juhtimissüsteemile oluliste elementide kasutamine igapäevatöös.

> me mõtleme globaalselt, tegutseme lokaalselt

Oleme EL seadusandluse ja direktiivid viinud vastavusse kohalike oludega ja nende rakendamisel arvestame kindlasti Eesti eripäraga.

> me oleme valmis väljakutseteks

Meie pilk on alati suunatud tulevikku. Meie kõige hinnatum ressurss on pühendunud töötajad. Me keskendume oma põhitegevusele – liiklusregistri pidamisele. Et olla edukas, tuleb meil keskenduda koostööle kliendiga. Seetõttu peame olulisimaks eduteguriks ja parimate tulemuste tagamiseks oma töötajaskonda. Tahame pakkuda oma töötajatele nauditavat tööd, pidevat arenguvõimalust ning uusi väljakutseid. Meie eesmärk on tõsta oma töötajate motivatsiooni, sest ainult motiveeritud töötajad suudavad luua väärtusi.

Kokkuvõtteks.

Kokkuvõtvalt oleme Euroopasse astudes võtnud endale selged, julged ja vajalikud eesmärgid, mille täitmiseks oleme juba asunud ümberkorralduste teele.

Olukorras, kus endiselt laekub uudiseid hukkunud liiklejatest, liiklushuligaanide tempudest ning just äsja loa kättesaanud kihutajatest, **on meie jätkuv prioriteet tõhustada liikluskoolitust** ning viia eksamineerimine uuele kvalitatiivsele tasemele.

Innovatiivsemad lahendused teooriaeksamite läbiviimisel leiavad rakendamist 2004. aasta teisel poolel, mil ARK alustab arvutiseeritud eksamiklasside komplekteerimist ning üleminekut nn arvutieksamitele.



Juhana Kaarpalu,
direktori asetäitja juhilubade ja eksamineerimise alal



Eksamineerimine jõuab digitaalajastusse

Eesti riikliku liiklusohutusprogrammi eesmärgiks on liiklusõnnetustes hukkunute ja liiklusõnnetuste raskusastme vähendamine ning selle elluviimisel on oluline osa autoregistril. See tähendab, et meie püüdlused on suunatud liiklejasõbraliku keskkonna kujundamisele ning liiklusalase teadlikkuse tõstmisele.

Ülevaade 2003. aasta eksamineerimisest

Eesti kõige suuremas büroos, ARK Tallinna büroos tehti 2003. aasta jooksul kokku 10 053 sõidueksamit, millest sooritati edukalt 65,7 %. Eesti keskmine sõidueksamil läbisaamise protsent kõikide mootorsõidukite kategooriate osas on 71, B-kategooria juhtimisõiguse taotlemisel on see pisut madalam – 69.

Kõige paremini on sõidueksamiks ettevalmistatud bussijuhid, kellest vaid 13% ebaõnnestub.

Eestis on 2004. aasta seisuga 70 koolitatud ja atesteeritud eksamineerijat, kes võtavad eksameid vastu igapäevaselt.

Üha enam pööravad eksamineerijad tähelepanu lisaks juhi oskustele ka käitumisele liikluses, suutlikkusele teiste liiklejatega arvestada ning orienteerumisele erinevates liiklusolukordades.

Lähtuvalt maailmas üha enam fookuses olevast keskkonnasäästlikust sõiduviiisist, on vastava koolituse läbinud ka kõik ARK eksamineerijad, olles võimelised hindama juhi oskust ohutult ja keskkonnasäästlikult sõita.

Teooriaksam arvutisse

Aitamaks kaasa juhtide paremale teoreetilisele ettevalmistamisele, on ARK tegemas samme lihtsustamiseks õppurite jaoks eksamiküsimustega tutvumist.

Täiesti uus tase teooriaeksamite ettevalmistuses ja läbiviimises jõuab kätte 2004. aasta teisel poolel, mil alustame arvutiseeritud eksamiklasside komplekteerimisega ning arvutieksamite sooritamisega. Esimeses etapis kavandame arvutiseeritud eksamiklassid 2004. aasta lõpuks luua neljas suuremas büroos - Tallinnas, Tartus, Pärnus ja Jõhvis.

Koolitajate järelevalve

ARK eksamiosakonna poolt on 2003. aastal teostatud mootorsõidukijuhi koolitajate kontrollimisi 31 korral, millele lisandub ARK büroode poolt teostatav autokoolide regulaarne järelevalve üldjuhul 2 korda aastas.

Enamlevinud kontrollimiste käigus selgunud puudused autokoolides:

- > juhtide koolitamisel õppekava nõuetest mittekinnipidamine;
- > puudused nõutava dokumentatsiooni vormistamisel ja säilitamisel;
- > koolitusmaksude (õppemaksud, lisamaksud) läbipaistmatus.

Kahjuks ei saa ARK kontrollida koolitusmaksu, samas on just selles osas tulnud palju kaebusi. Omalt poolt oleme tulevase juhi huvides ARK kodulehele pannud soovitusel ja nõuanded, mida autokooli valikul järgida tuleks.

ADR

ARK-i eksamiosakond teostab lisaks mootorsõidukijuhtide eksamineerimise korraldamisele ka ohtlike veoseid vedavate autojuhtide eksamineerimist ja annab välja ohtlike veoseid vedava autojuhi ADR-kohase koolituse tunnistusi. Ohtlikeks veosteks loetakse "Ohtlike veoste rahvusvahelise autoveo Euroopa kokkuleppe (ADR)" kohaselt ained ja esemed, mis on plahvatus-, tule- või kiiritusohulikud või võivad oma mürgisuse, sööbivuse või muude omaduste tõttu tekitada veoprotsessis kahju inimeste tervisele, varale või keskkonnale.

2003. aastal väljastati kokku:

- > 502 ADR tunnistust;
- > 12 ohutusnõuniku tunnistust;

Juhtimisõiguse peatamisest

Paraku ei ole kõik liiklejad, sealhulgas mootorsõidukijuhid, positiivseks eeskujuks. Karistusseadustiku rakendamisega alates 1. septembrist 2002 muutus täielikult ka liiklusväärtegade karistuspoliitika ja menetlemise kord.

Haldustökendina kehtestati tõsisemate liiklusalaste nõuete rikumise eest juhtimisõiguse peatamine ARK-i poolt. 2003. aastal peatati juhtimisõigust 11 749 juhul.

2003. aasta jooksul võis täheldada meie liikluskultuuris paranemise märke, kuid liikluskasvatust puudutava tegevuse ja karistuspoliitika efektiivsus ei selgu aastaga, vaid hoopis pikema aja jooksul.

ARK keskendub põhitegevusele

2003. aasta suurimateks võitudeks saab administratiivalal pidada ARK Pärnu büroo valmimist ja Harju büroo Maardu osakonna avamist. Nende sammude tulemusena on võimalik kliente mugavamalt teenindada. Kokku kulutas ARK 2003. aastal ehitus- ja remonditöödele 6,3 miljonit krooni.

Olulisimaks ARK administratiivala valdkonnas 2004. aastal on ostupoliitika kujundamine, reeglite kehtestamine ja nende rakendamise.

Ostupoliitika alustest saab ARK strateegiline dokument ja sisenemine käitumisjuhis. Fikseerimist leiavad teemad, mis käsitlevad seda, kuidas, milleks ja milliseid kaupu ning teenuseid ARK oma põhitegevuse protsessis sisse ostab.

Olulisemad erinevused võrreldes seni praktiseeritud põhimõtete-ga on järgmised:

- > Keskendumine ARK põhitegevusele – võimalusel ostame põhitegevuseks vajalikud kaubad nagu numbrimärgid, juhiloa-d, blanketid ja meie põhitegevusi toetavad teenused sisse.
- > Avatus – teavitada ostukavatsusest piisavat arvu pakkujaid, reeglina kasutada riigihangete avatud pakkumismenetlust.

Aktuaalseteks näideteks ostupoliitika eeltoodud põhimõtete raken-damisest on ARK poolt 2004. aasta alguses soodsaima pakkuja leidmiseks välja kuulutatud registreerimismärkide tootmise ja tarnimise avatud riigihange.

Sarnaselt kavatseme 2004. aastal välja kuulutada avatud riigi-hanke uute EL nõuete ja sümboolikaga kooskõlas olevate krediit-kaardi formaadis juhilubade tarnija leidmiseks. Selle sammuga eemaldub ARK juhilubade tootmisprotsessist.

Suurematest hangetest kavandame ka uues formaadis oleva registreerimistunnistuse tootja leidmist avatud hanke korras.

Kulude arvestuses uus põhimõte

Eeltooduga seoses on oluliseks küsimuseks ja eesmärgiks 2004. aastal ARK tootmisega seotud kulude riigieelarveseaduse mõttes arvestuslikuks muutmine.

Siiani on pika aja peale ette toimivas eelarve koostamise protses-sis olnud väga raske ette prognoosida, kui mitu juhiluba või numb-rimärki meil järgmisel aastal täpselt vaja on.

Tootmisega seotud kulude arvestuslikuks muutmine võimaldaks paindlikult ja adekvaatselt arveldada vastavate tarnijatega Riigikassa vahendusel täpses vastavuses meie klientide poolt telli-tud numbrimärkide ja juhilubade jooksva arvuga.

ARK büroodevõrgu arendamisel on 2004. aastal põhiorhk meie Tartu ja Jõgeva büroodel, mis on hetkel kõige mahajäänumas olukorras ega vasta vajalikule klienditeeninduse standardile.

Uue Tartu büroo vundamenti valasime eelmisel 2003. aastal.

2005. aastal loodame Tartumaa kliente teenindada juba uhiuues büroos.

Klientide meeldivamaks teenindamiseks on korralik remont plaanis 2004. aastal läbi viia ka Jõgeva büroos.

Samuti hakkab ARK otsustavalt vähendama ja värskendama oma autoparki. Hetkel on ARK autopargi keskmiseks vanuseks 7,4 aas-tat ja autosid on kokku 64, millest asutuse bilansis on 47 sõidukit ning kasutusrendiga 17 sõidukit. 2004. aastal plaanime vabaneda enim amortiseerunud sõidukitest ja lisaks välja vahetada ka autod, mille kasutusrendi periood on lõppenud. Autopargi uuendamisel lähtume ökonoomsuse printsiibist.

ARK on muutumas läbipaistvaks, seda ka oma ostupoliitikas. Nii oleme juba avatud riigihanke kaudu otsimas soodsaimat pakkujat registreerimismärkide, uute EL nõuete ja sümboolikaga kooskõlas olevate krediitkaardi formaadis juhilubade ja uute registreerimistunnistuste blankettide tootmiseks ning tarnimiseks.



Margus Suik,
direktori asetäitja administratiivalal



Tehniliselt korras autod on liiklusohutuse aluseks

Viimase aasta jooksul kontrollisid ARK tehnöülevaatuse talituse ekspersed 92 korral Eestis asuvaid tehnöülevaatuspunkte. Kontrollimisel pöörati rohkem tähelepanu klientide teenindamisele. Näiteks sellele, kuidas on korraldatud parkimine nii ülevaatusetele saabuvatele kui ülevaatuspunktist lahkuvatele klientidele.

2003. aasta töi juurde mitmeid uusi ülevaatuspunkte, 2004. aasta alguseks on kogu vabariigis nende üldarvuks 67.

2003. aastal korraldas ARK koostöös politseiga 85 ühisreidi. Ühisreidide käigus pöörati enam tähelepanu sõiduki rehvidele, kuna paljude toimunud liiklusõnnetuste põhjuseks on olnud teeludele mittevastavad ning kulunud rehvid. Vaadati üle ka tulede paigutus, värvus ja klaaside olukord.

Uuendusena hakkasid ülevaatuspunktid välja andma uue vormi kohast tunnistust ohtlikke vedusid teostavatele sõidukitele.

Ümberehitatud sõidukit saab registreerida kuues büroos

Uuendusena on alates 2003. aastat meie klientidel võimalik valida Tallinna kõrval kuue suurema ARK büroo hulgast sobivaim üksikkorras valmistatud sõiduki ja ümberehituse registreerimiseks.

2003. aastal teostati 599 sõiduki ümberehitust, millest põhiosa moodustasid istekohtade arvu muutmine ja mootori vahetus ning veoautole või haagisele teist tüüpi kere või eriseadme paigaldamine.

Registreeriti kaheksa üksikkorras valmistatud sõiduauto ja 300 haagist.

Muudatused tüübikinnitustes

Alates 1. jaanuarist 2003. aastal hakati 2003. aastal või hiljem valmistatud ratastraktoritele ja nende haagistele teostama tüübikinnitust ja toodangujärelevat vastavalt Euroopa Liidu direktiividele. Tüübikinnitusi teostati ratastraktoritele ja nende haagistele 2003. aastal 134 korral.

Muutused 2004 aastal

2004. aasta toob kaasa nii mõnedki muutused:

- > Plaanis on käivitada on-line ülevaatusprogramm, mis muudaks ülevaatajale tehnöülevaatusete teostamise oluliselt mugavamaks. Uue programmi plussiks on ka see, et kogu vabariigi ulatuses teostatud ülevaatusandmed on olemas reaajas teistes ülevaatuspunktides ja samuti ka ametkondadel, kel on õigus pääseda ligi ARK andmebaasidele (näiteks Politsei-, Maksu- ja Tolliamet, jne)
- > Seoses Euroopa Liidu direktiiviga 2000/30 muudetakse "Teel kontrolli" määrust ja viiakse see vastavusse eelpool nimetatud direktiiviga. Tulenevalt direktiivist muutub kindlasti sõiduki kontrollimine liikluses ja kontrollimise tulemusena väljastatava akti vorm.
- > 1. maist hakatakse riigipiiridel vastastikku kontrollima nende riikide sõidukitele väljastatud tunnistuse vormi, kes on ühinenud 13. novembril 1997 Viinis koostatud "Ratassõidukite korraldajate tehnöülevaatusetele ühtsete nõuete kehtestamise ja selliste ülevaatusete vastastikuse tunnustamise kokkuleppega".
- > Kokkuleppe kohaselt lihtsustub riigipiiride ületamine, kuna riigid tunnustavad vastastikku teise riigi ülevaatusi ja ülevaatusete tulemusena väljastatud tunnistusi.
- > Seoses Euroopa Liiduga liitumisega viiakse sõiduki registreerimistunnistus vastavusse direktiiviga 1999/37 EÜ. Aasta teisel poolel hakatakse väljastama täiendatud andmete koosseisuga ja uue kujundusega tunnistusi. Samuti hakkame väljastama sõidukite registreerimismärke, mille vasakus servas on sinisel põhjal 12 kollast tähte ja riigi tunnusmärk EST.

Lähikuudel käivitame **reaalajas töötava ülevaatusprogrammi**, mis muudab tehnoülevaatuse teostamise ülevaatajale oluliselt mugavamaks. Uue programmi plussiks on ka see, et kogu vabariigi ulatuses teostatud ülevaatusandmed on olemas reaalajas teistes ülevaatuspunktides ja samuti ka ARK andmebaasidele ligipääsu omavatel ametkondadel nagu politsei, maksu- ja tolliamet, jne.



Rein Einer,
direktori asetäitja tehno ja registreerimise alal





Teo Saimre,
direktori asetäitja registri alal

Programmide pideva täiustamise ja arendamise osas on 2004. aastal ette näha järgmisi tähtsamaid töid:

- > programmide muutmine seoses täiustatud registreerimistunnistuse kasutuselevõtmisega
- > digitaalse sõidumeeriku kasutuselevõtmisega seotud rakendused registris
- > digitaalse sõidumeerikute ja juhikaartide infosüsteemi väljaarendamine sidepidamiseks teiste EL riikidega
- > digitaalalkkirja senisest laialdasema kasutamise võimaluste loomine klientidele
- > klientidele erinevate päringuvõimaluste loomine ARK kodulehel



Digitaalne ARK – Ideedest töötavate teenusteni

ARK kõige töömahukam osa seondub Liiklusregistri pidamisega, mis jääb väljaspool organisatsiooni sageli märkamatuks. Samas tuleb meie aga ajaga kaasaskäimiseks kuust-kuusse uusi teenu-seid juurutada ning pakkuda suuremat töökindlust ja paindlikkust. Ikka selleks, et Liiklusregister ajakohane ja ametkondade seisu-kohast võimalikult kergesti kasutatav oleks.

Liiklusregistri töö maht suureneb pidevalt. Kui 2002. aastal tehti 343 281 riigilõivuga maksustatud registritoimingut, siis 2003. aastal oli see arv juba 376 729, mis teeb kasvaks 9,7 %. Kogu tööst langeb ligemale kolmveerand neljale suuremale büroole – nendeks on Tallinn, Harju, Tartu ja Pärnu. Statistika näitab, et igal tööpäeval teostatakse ARK 17 büroos kokku 1 495 toimingut, mis teeb 187 toimingut tunnis.

Veel statistikat – 2003. aastal registreeriti dokumendi haldussüs-teemis Postipoiss 11 749 juhtimisõiguse peatamise otsust ja ARK mahukas kirjavahetus, mis koosneb ligikaudu 35 000 sissetulnud ja väljaläinud kirjast.

Arvestatav koormus seab suured nõuded väljaarendatud funktsionaalsusele, infosüsteemi töökindlusele ja selle turvalisusele.

ARK tegevust infosüsteemi arendamise alal iseloomustas aastal 2003 eelkõige kaks suunda. "Saavutatud positsioonide" tugevdamine ja registri avamine päringuteks X-tee kaudu kodanikule ja selleks vajalikke õigusi omavatele institutsioonidele.

Seega oli meie üheks põhivõimeks juurdepääsu loomine Liiklusregistri andmetele kõigile, kel selleks õigus ja ka vajadus.

Kliendile käepärased teenused

Klientide paremaks teenindamiseks hakkasime 2003. aasta suvel pakkuma SMS-päringut, mis võimaldab mobiilsidet kasutades saada kiirelt vastus päritava sõiduki tehniliste andmete ja ka võimalike võõrandamist keelavate märgete kohta. Ilma teenuse suurema reklaamita saime siiski poole aastaga üle 4000 SMS päringu, mis näitab laiema avalikkuse huvi paindlike infopäringute järele.

Teise innovaatilise lahendusena, mis võimaldab kliendil ARK-ga suhelda oma kontorist lahkumata, käivitus raskeveokite registri-massi deklareerimise võimalus interneti teel. Kliendil piisab nüüd seadusega ettenähtud toimingute tegemiseks kinnitada oma andmete õigsust digitaalallkirjaga.

Kolmas IT-keskne teenus, mis eeldavalt aitab parandada suhtlemist ARK ja kliendi vahel, puudutab Tallinna büroo sõidu-eksamite ajagraafiku toomist kodulehele. Nüüd näevad eksamile registreerijad, millal on vaba aeg eksamiks ja saavad end kodust lahkumata telefonitsi ka kohe registreerida.

Suuremad muutused ootavad ARK-d ees ka Euroopa ukstelävel seistes. Esimeseks sammuks juba 2004. aastal on juhtimisõiguse uue infosüsteemi käivitamine, mis asendab kuue aasta vanuse ja tänaseks sisuliselt vananenud süsteemi. Omaette suureks tööks on ka arvutiekksamite infosüsteemi ülesehitamine ja käivitamine. Kolmandaks suureks ettevõtmiseks on tehnoulevaatuse uue programmi väljatöötamise lõpetamine ja tehnoulevaatuse punktide andmestiku lülitamine töösse reaajas.

Neljanda väljakutsena ootab meid ees tasutud riigilõivu laekumist ja kasutamist arvestava süsteemi lõplik käivitamine.

Meie selge, ARK missioonist ja tegevuseesmärkidest tulenev siht on luua autoregistrikeskuse infosüsteem, mis tagab kõigi vajalike registritoimingute läbiviimise ja nendega seotud dokumentide vormistamise, registriandmete salvestamise ning arhiveerimise selliselt, et uute funktsioonide ja ülesannete lisamine oleks teostatav võimalikult väikeste kuludega.

Lõpuks tahaks lisada, et mida keerukam, suurem ja täiuslikum on süsteem, seda keerulisem on teda arendades tagada samaaegselt ka töökindlust. Ning muidugi on seda suuremad ka probleemid süsteem ühel hetkel tõrkuma hakkab. Seepärast ei tee me kvaliteedile mingeid järeleandmisi.

Paljud ARK ametikohad nõuavad oma spetsiifika tõttu suurepäraseid teadmisi väga erinevates valdkondades. 2004. aastal seisab meie ees ühtse ARK eesmärke ja arengut toetava personalipoliitika kujundamine, milles meie huvi on eelkõige suunatud **professionaalse ja võimeka kollektiivi loomisele ja hoidmisele.**



Maarit Vabrit-Raadla,
personali- ja üldosakonna juhataja

Sisemisest kultuurist kliendi rahuloluni

ARK on kliente teenindav asutus. Kliendi kokkupuude ARK-ga algab tavaliselt meie teenindusbüroost või autojuhilubade saamiseks vajalikke eksameid andes. Klienditeenindaja, kas siis registreerija või eksaminaator, on meie organisatsiooni vaimu kandja.

2003. aastal andis ARK tööd kokku 308-le töötajale, kellest 54% olid mehed ja 46% naised. ARK töötajate keskmine vanus 2003. aastal oli 47 aastat ja 6 kuud. Aasta jooksul asus meile tööle 26 uut töötajat ja lahkus 32 töötajat.

Paljud ARK ametikohad nõuavad oma spetsiifika tõttu suurepäraseid teadmisi väga erinevates valdkondades. 2004. aastal seisab meie ees ühtse ARK eesmärke ja arengut toetava personalipoliitika kujundamine, milles meie huvi on eelkõige suunatud professionaalse ja võimeka kollektiivi loomisele ja hoidmisele.

Et tagada autotööstuses ja liikluskorralduses aset leidvate muutuste kiire ja tõhus sulandumine Eesti oludesse, paneb ARK suurt rõhku oma töötajate koolitamisele. 2003 aastal osalesid 14 sisekoolitusel 208 ARK töötajat, erinevatel väliskoolitusel osaleti kokku 351 korral. Sisekoolituse teemaatikad olid seotud peamiselt erialase spetsiifikaga: libedaga sõit, mürgised veosed, ökonoomne sõit, edukas suhtlemine kliendiga, erialane täiendkoolitus ja esmane väljaõpe. Väliskoolituse teemadeks olid infotehnoloogia,

personaliarvestus, finantsanalüüs ja -arvestus, juhtimine, suhtlemise psühholoogia, motivatsioon, tööohutus ja tervishoid, keeleõpe jpm.

Vastavalt töö spetsiifikale on mitmetel ametikohtadel töötavatel spetsialistidel vaja läbida atesteerimine. 2003.a. läbis esmase atesteerimise kaheksa registreerimise eelse ülevaatuse teostajat, 17 registreerijat ja kaks eksamineerijat. Perioodilise atesteerimise läbis 21 registreerijat ja 2 eksamineerijat.

2004 aastal seisab meie ees ühtse ARK eesmärke ja arengut toetava personalipoliitika täiustamine ja kujundamine. Seejärel ka järjepidev ellurakendamine. Eelkõige on ARKi huvi suunatud professionaalse ja võimeka töötajaskonna kujundamisele ja hoidmisele. Püüame edasi arendada töötajate atesteerimise ja koolitamise süsteeme ning paneme rõhku uute töötajate kiirele kohanemisele.

Samal ajal püsivad meie prioriteetidena klienditeenindus ja klientide paindliku informeerimisega seonduv.

ARK on tänu oma tegevusvaldkonnale pidevalt avalikkuse tähelepanu keskpunktis. Suur tähelepanu langeb ka kõigile autoregistrikeskuse töötajatele, kes annavad organisatsiooni tegevusele konkreetse näo ja sisu. ARK põhiväärtuseks ongi meie töötajad - nende kogemus, kompetentsus ning avatus.

Ühe eesmärgina laiemas visioonis näeme ARK juriidiliselt korrektse tegevuse kujundamist ja aktiivsemat kaasaraäkimist õigusloomes, mille kaudu **oleme kindlustamas liikluskultuuri ja õiguskultuuri arengut**. Kaebuste käsitlemisel on suunaks küsimuste konstruktiivse lahendamise tagamine, samuti sihipärane kohtuasjade koguse vähendamine läbi õigusnormide ühtse ja järjekindla tõlgendamise ning kohaldamise.



Maria Kõiv,
juriidilise osakonna juhataja

Suund juriidilisele korrektsusele

ARK tegevuse juriidiline korrektsus on 2004. aastal autoregistri-keskuse üks prioriteetidest. Olles organisatsiooniga liitunud alles 2004. aastal alguses, näen enda ees ülesannet luua tugev juriidiline osakond, mis aitaks oma tegevusega kaasa ARK visiooni täideviimisele.

Uue struktuuriüksusena peame kindlustama kõrgel tasemel ARK sisese õigusteeninduse ja tegelema aktiivselt õigusloomega. Tegelikuses teostub see läbi ARK tegevuse juriidilise korrektsuse.

Kaebuste käsitlemisel on suunaks tagada küsimuste konstruktiivne lahendamine, samuti sihipärane kohtuasjade koguse vähendamine läbi õigusnormide ühtse ja järjekindla tõlgendamise ning kohaldamise.

Õigusloome valdkonnas kavatseb osakond kaasa rääkida ARK tegevusvaldkonda reguleerivate õigusaktide muutmisel ja vajadusel uute õigusaktide kavandite koostamisel. Näiteks tegeleme käesoleval ajal koostöös ministeeriumiga uue Liiklusseaduse väljatöötamisega.

Ühe eesmärgina laiemas visioonis soovime anda märkimisväärse panuse ARK juriidiliselt korrektse tegevuse kujundamisse ning kindlustada selle kaudu liikluskultuuri ja õiguskultuuri kui terviku arengut.

Lisaks eelnevale soovime läbi avaliku ja suunatud selgitustöö tõsta järgeneval aastal inimeste õigusteadlikkust üldiselt. Teavitustöö eesmärgiks on inimeste arusaamise tõstmine oma õigustest ja kohustustest sõidukite juhtimise ja liiklusregistri osas.

2003 aasta tähtsündmused

Veebruar

- > ARK kodulehel <http://www.ark.ee> avanes võimalus kontrollida juhilubade kehtivust.

Päringusüsteem annab vastuseks, kas juhiluba kehtib, ei kehti või pole väljastatud. Päring on juhiloa numbri põhine, päringu tegijale juhiloa omaniku nime ei näidata.

Märts

- > Alates 1. märtsist kehtestus kord, mille kohaselt tuleb liiklusregistrisse kanda ka ratasmaastikusõidukid.

Ratasmaastikusõiduk on sõiduk, millel on vähemalt kolm ratast, mille sisepelemismootori töömaht on üle 90 cm³ ja mis on valmistaja poolt ette nähtud maastikul liikumiseks. Ratasmaastikusõidukiks ei loeta mootorsõidukit, mis on valmistaja poolt lisaks maastikul liikumiseks ette nähtud ka teel liikumiseks (näiteks maastikuautod).

- > 2003. aastal avas ARK uue büroohoone Pärnus aadressil Tallinna mnt 64B.
- > ARK alustas Eesti liiklusregistrisse kandmisel Saksamaalt ja Leedust ostetud autode andmete põhjalikku kontrolli. Tänu Eesti ja Saksamaa sõlmitud kahepoolsele kokkuleppele sai ARK võimaluse teha Euroopa Sõidukite ja Juhilubade Otsingusüsteemi Eucaris raames päringuid Saksamaa mootorsõidukite andmebaasi. Alates 2002. aasta sügisest on samalaadseid päringuid tehtud Hollandi ja Läti andmebaasidesse.

Aprill

- > Otsingusüsteemi Eucaris päringule vastust saades avastati esimene varastatud sõiduk. 12-aastane Audi oli ostetud Leedust ja esmarestreerimise tehingut tuldi vormistama Jõhvi büroosse.

Mai

- > ARK avas oma teise büroo Harju maakonnas. Maardus asuvas büroos saab teostada kõiki sõidukitega seotud toiminguid.

Juuni

- > Vasalemmas asuvast tehnöülevaatuspunktist varastati 2000 ülevaatusel sõiduki registreerimismärgile kantavat kleebist ning kolmele tehnöülevaatajale kuuluvad pitsatid, millega kinnitatakse ülevaatusel väljastatava kontrollkaardi õigsust ja järgmise ülevaatusaega registreerimistunnistusel.
- > ARK käivitas tasulise SMS-päringu sõiduki andmete saamiseks, mis kujunes rahva seas kiiresti populaarseks. Päringu tegemise võimalus on eelkõige loodud kasutatud sõidukite ostjatele, sest selle abil saab kontrollida sõiduki tehnilisi ning registreerimisega seotud andmeid.
- > Haridus- ja Teadusministeerium tunnistas ARK taotlusel kehtetuks Adinex OÜ koolitusloa B-, BE- ja C1-kategooria mootorsõiduki juhtide koolitamiseks. Koolitusloa kehtetuks tunnistamise põhjustasid olulised rikkumised mootorsõiduki juhi ettevalmistuse korralduses ja koolituses.

August

- > Karmistusid diiselsõidukite heitgaaside kontrollimise tingimused. Tehnöülevaatusaega käigus peavad kõik diiselsõidukid, mis on esmakasutusele võetud pärast 1. jaanuari 1980, läbima heitgaaside kontrolli. Endise korra kohaselt kehtis see nõue alates 1987. aastast esmakasutusele võetud diiselsõidukitele.

September

- > ARK esitas Tallinna Politseiprefektuurile avalduse, kus palus kaaluda uurimise algatamist seoses Riigikontrolli menetluse käigus ilmnenu riigilõivu summade erinevusega ARK sooritatud toimingute ja Maksumeti laekunud riigilõivu osas.
- > Direktor Eero Till esitas majandus- ja kommunikatsiooniminister Meelis Atonenile lahkumisavalduse.
- > ARK sõlmis Eesti Krediidipangaga koostöökokkuleppe, mille kohaselt hakkab Eesti Krediidipank riigilõivu koguma Tartu, Pärnu, Tallinna ning Harju büroodes.

Detsember

- > ARK direktorina asus tööle Tamur Tsätko.
- > ARK kuulutas välja avatud pakkumismenetlusega riigihanke mootorsõidukite ja haagiste registreerimismärkide ostmiseks.



Statistika

Enim sõiduautosid registreeriti juulis

Sõidukite registreerimine on sesoonne ja ülekaalukalt keskmisest rohkem esma-registreerimisi viiakse juba traditsiooniliselt läbi suvekuudel. 2003. aasta statistika näitab, et kuude lõikes kõige rohkem sõiduautosid registreeriti Eestis esmaselt juulis – 4 335. Samal ajal registreeriti maikuus enim mootorrattaid –158. Maastikusõidukite kõrghooaeg oli omakorda novembris, mil esmaselt registreeriti 133 maastikusõidukit (MS kategooria) ehk 41% kogu aasta mahust.

Liiklusregistris esmakordselt registreeritud sõiduaudote TOP 45, 2003. aastal

Mark	2003	2002	2001	2000	1999	1998	1997	1996	1995	1994	1993	1992	1991	1990	Vanemad	Kokku
Volkswagen	964	11	65	210	188	131	79	138	330	673	846	1238	765	470	570	6678
Ford	675	13	29	83	101	66	98	278	592	568	755	722	482	202	151	4815
Audi	269	19	46	95	102	71	75	114	238	400	560	1067	769	390	490	4705
Opel	614	7	18	65	136	100	73	215	392	523	474	897	399	216	143	4272
BMW	255	17	39	86	72	48	43	58	83	142	227	381	421	201	323	2396
Mazda	1445	3	3	7	8	14	9	21	56	79	113	130	42	51	51	2032
Toyota	1640	24	17	9	9	11	23	34	45	49	52	38	17	10	36	2014
Peugeot	1812	9	3	5	7	3	4	4	6	7	15	14	9	8	13	1919
Nissan	837	4	5	11	10	17	29	51	90	112	122	152	98	19	54	1611
Mercedes-Benz	435	57	50	54	68	60	32	53	48	70	71	80	83	69	381	1611
Honda	1075	2	2	1	5	3	4	18	35	60	67	54	32	19	35	1412
Citroen	1262	6	3	2	3	1	2	1	3	1	6	4	3	1	3	1301
Lada(VAZ)	400	6	1	0	0	0	8	21	34	31	18	30	34	36	163	782
Volvo	269	10	22	32	24	27	23	18	28	35	35	59	28	18	77	705
Mitsubishi	192	3	5	6	9	17	21	43	56	66	91	79	30	29	39	686
Renault	557	0	5	4	1	2	6	11	13	12	20	22	13	4	12	682
Hyundai	477	0	3	1	4	0	2	3	2	8	7	2	0	0	0	509
Suzuki	460	0	0	1	1	1	1	3	1	1	0	3	3	1	4	480
Kia	460	0	1	1	0	0	0	1	0	3	0	0	0	0	0	466
Chrysler	262	11	22	17	21	12	8	23	22	9	13	9	10	2	3	444
Seat	288	4	1	2	6	4	1	7	11	38	18	19	6	1	2	408
Škoda	376	0	3	1	0	1	0	1	2	1	0	0	0	0	2	387
Fiat	157	1	0	4	1	1	3	8	10	12	6	17	7	3	26	256
Saab	83	7	8	16	14	9	2	6	7	1	13	8	9	10	28	231
Subaru	157	0	2	2	0	1	1	1	3	2	2	3	5	3	4	186
Jeep	104	3	2	4	7	4	1	1	3	2	3	3	3	4	4	148
Daewoo	103	1	1	1	1	0	0	3	1	0	0	0	0	0	0	111
Lexus	96	1	2	5	3	0	0	0	0	0	0	0	0	0	0	107
Chevrolet	34	3	5	0	3	0	1	0	3	0	2	1	0	0	11	63
GAZ	0	0	0	0	0	0	0	0	0	0	0	0	0	0	58	58
Land Rover	28	1	2	1	3	0	4	5	3	0	2	0	1	0	2	52
Alfa Romeo	22	1	0	0	0	0	0	1	3	4	2	4	3	3	0	43
Pontiac	0	0	0	1	2	0	0	4	1	6	16	3	2	1	2	38
Rover	0	1	0	2	3	2	4	4	6	5	2	0	2	4	0	35
Jaguar	12	1	2	3	2	1	0	1	0	0	0	2	3	2	2	31
Porsche	17	3	2	0	0	0	0	0	0	0	1	0	0	0	7	30
IZ	0	0	0	0	0	0	0	0	0	0	0	0	0	1	18	19
Cadillac	5	1	0	0	0	1	0	0	1	1	0	2	1	0	7	19
Isuzu	0	0	0	0	0	0	0	0	0	0	0	2	0	5	11	18
AMG Hummer	17	0	0	0	0	0	0	0	0	0	0	0	0	0	0	17
AZLK	0	0	0	0	0	0	0	0	0	0	0	1	0	0	14	15
Zaz	0	0	0	0	0	0	0	0	0	0	0	0	0	0	14	14
Mini	14	0	0	0	0	0	0	0	0	0	0	0	0	0	0	14
Daihatsu	0	0	0	0	0	1	0	0	0	0	0	4	0	4	5	14
Dodge	0	1	2	0	0	2	0	2	0	0	1	0	0	0	4	12

2003. aastal esmaselt registreeritud sõidukite jaotumine vanuse järgi

	Kokku	Sõiduautod	Veoautod	Bussid	Mootorrattad	Haagised	Maastikusõidukid	Traktorid	Liikurmasinad
Kokku	54036	41922	5917	413	915	3165	324	783	597
Kuni 3a	22816	16491	3014	112	208	1961	116	495	419
3 - 8a	5657	3874	1191	29	106	321	53	8	75
8 - 10a	9481	8629	508	39	116	144	6	13	26
Üle 10a	16082	12928	1204	233	485	739	149	267	77

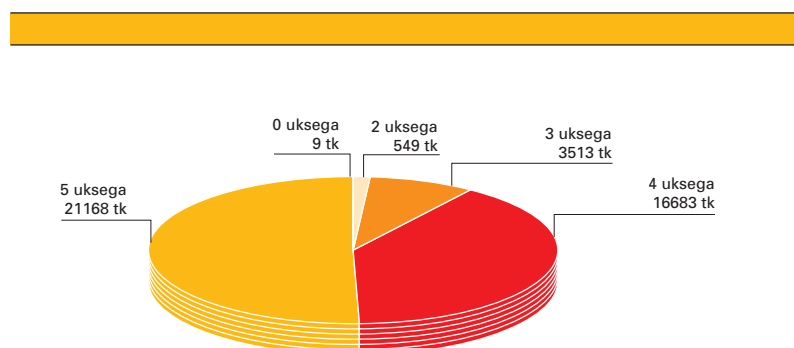
2003. aastal uued esmaselt registreeritud sõiduautod margi järgi

Mark	Arv
Peugeot	1811
Toyota	1654
Mazda	1446
Citroen	1264
Honda	1071
Volkswagen	955
Nissan	837
Ford	675
Opel	611
Renault	551
Hyundai	478
Kia	460
Suzuki	459
Mercedes-Benz	418
Lada	404
Škoda	375
Seat	288
Audi	265
Chrysler	263
Volvo	263
BMW	249
Mitsubishi	191
Fiat	157
Subaru	157
Daewoo	104
Jeep	104
Lexus	96
Saab	81
Chevrolet	33
Land Rover	24
Alfa Romeo	22
Mini	14
Porsche	13
Jaguar	11
Omavalmistatud	7
Cadillac	5
AMG Hummer	3
Fiat Hymer	1
Infiniti	1
Lancia	1
Rex	1
Ssangyong	1

2003. aastal esmaselt registreeritud sõiduautod värvuse järgi

Värv	Arv
Punane	5513
Must	4719
Hall	4662
Tumesinine	3550
Sinine	3474
Hõbedane	2986
Tumepunane	2513
Valge	2456
Roheline	2448
Tumeroheline	1818
Helehall	1580
Tumehall	1534
Beež	1230
Helesinine	756
Lilla	704
Heleroheline	556
Kuldne	517
Kollane	288
Helebeež	222
Pruun	133
Oranž	94
Helepruun	91
Tumepruun	38
Helekollane	21
Roosa	11
Tumekollane	7
Helepunane	1

2003. aastal esmaselt registreeritud sõiduautod uste arvu järgi



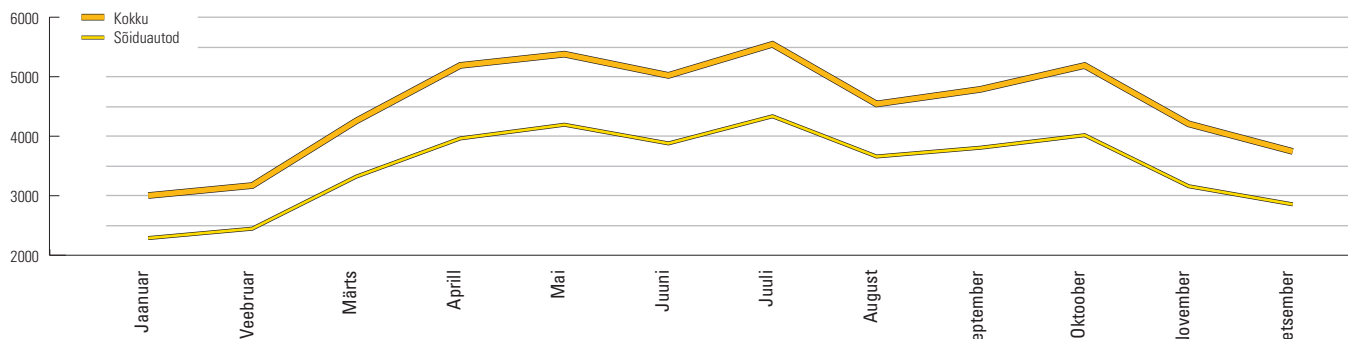
Liiklusregistris enim arvel olevad sõiduautomargid ja nende ehitusaastad

Seisuga 01.01.2004

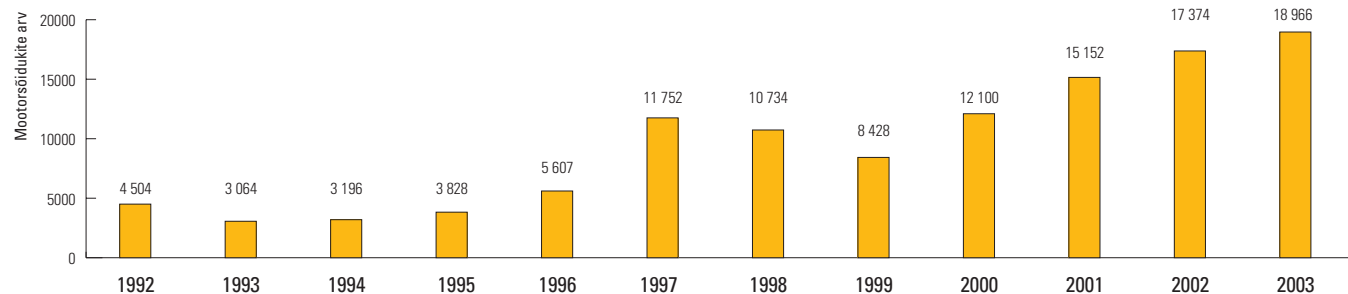
Mark	2003	2002	2001	2000	1999	1998	1997	1996	1995	1994
Vaz(LADA)	400	633	743	445	88	79	51	272	468	331
Ford	673	641	555	414	501	635	931	1108	1762	2090
Opel	614	631	800	907	572	1002	923	873	1373	1522
Volkswagen	961	1089	1219	1292	1283	1400	1193	617	957	1583
Audi	269	261	297	462	471	552	529	679	1003	1011
Moskvitch	-	-	-	-	-	-	-	-	1	59
Nissan	837	904	683	786	469	637	751	605	720	786
BMW	253	243	265	259	300	345	322	339	319	466
Mazda	1443	1020	681	706	771	526	742	273	210	395
Toyota	1636	1383	1068	949	674	900	914	598	532	663
Mercedes-Benz	434	481	453	409	293	563	377	346	358	432
Honda	1073	851	625	471	548	601	1220	519	201	310
Peugeot	1811	1991	1951	958	566	400	493	258	119	65
Mitsubishi	192	135	140	255	263	319	494	226	270	402
Volvo	266	285	286	252	229	302	330	196	298	320
Fiat	158	157	121	144	71	164	337	147	37	57
Zaz	-	-	-	-	-	-	-	-	1	19
Renault	509	363	536	300	94	220	157	96	62	97
GAZ	-	-	-	-	-	-	-	-	-	1
Citroen	1222	755	520	371	221	315	150	44	32	25
Škoda	374	177	224	200	218	388	392	328	257	164
Suzuki	460	480	287	394	411	267	331	214	139	143
Hyundai	477	442	175	103	161	499	272	468	100	103
Kia	460	383	229	217	228	523	271	134	109	68
Saab	83	86	63	72	81	100	97	37	31	34
Seat	288	257	250	436	222	105	25	36	35	119
Chrysler	262	245	213	70	124	74	73	101	77	35
Talbot	-	-	-	-	-	-	-	-	-	-
Subaru	157	139	82	116	48	125	120	30	80	15
Daewoo	103	125	46	156	572	141	26	50	100	12
Chevrolet	34	41	19	16	6	10	7	21	51	40
Jeep	103	86	51	34	32	43	53	42	50	71
Alfa Romeo	22	52	45	41	26	35	12	6	13	10
Austin	-	-	-	-	-	-	-	-	-	1
Isuzu	-	-	-	1	-	-	-	1	6	5
Pontiac	-	-	-	-	2	-	2	10	15	26
Dodge	-	1	2	1	4	7	12	20	31	21
Rover	-	3	2	25	9	38	6	10	20	28
Daihatsu	-	-	23	2	-	1	14	6	20	4
Lancia	1	-	-	-	-	2	5	2	7	5

	1993	1992	1991	1990	1989	1988	1987	1986	1985	1984	vanem	Kokku
	523	1365	2326	2964	2891	2847	3057	3094	3276	3600	30186	59639
	2547	3440	3988	3178	3536	4083	4864	4088	3449	3050	8100	53633
	1940	3226	2764	2149	2017	2734	2930	3420	3292	3111	8861	45661
	2329	3286	2667	1860	1866	1516	1406	1304	1377	1444	5850	36499
	1564	2680	2768	1800	1593	1971	1793	1005	966	1281	3330	26285
	114	290	1177	1009	1053	1227	1281	1300	1193	1140	10649	20493
	1170	1657	1480	646	534	730	666	575	397	375	3850	19258
	713	1110	1271	860	855	827	751	1088	1236	1602	4350	17774
	561	722	642	671	797	844	1199	1373	1053	907	1524	17060
	944	703	509	635	639	701	536	402	292	291	1885	16854
	442	559	553	495	500	613	668	796	719	531	3922	13944
	355	376	397	381	453	666	650	792	541	345	873	12248
	84	101	116	149	165	161	145	180	103	135	881	10832
	816	835	1059	671	1020	806	505	523	370	277	868	10446
	424	526	494	571	515	434	487	555	554	414	2600	10338
	93	137	204	123	201	249	289	418	476	440	2793	6816
	25	53	550	522	536	491	680	602	462	302	2520	6763
	81	135	159	143	197	188	213	320	298	321	806	5295
	1	11	99	167	159	161	171	171	176	233	3290	4640
	46	26	42	35	31	33	46	67	75	81	224	4361
	15	19	8	9	22	59	89	107	148	168	437	3803
	61	34	30	29	35	35	33	52	38	66	125	3664
	83	115	88	41	46	29	28	19	8	8	1	3266
	1	1	-	-	-	-	-	-	-	-	-	2624
	45	51	42	47	55	67	81	85	56	48	1319	2580
	99	81	38	42	38	41	46	86	84	23	6	2357
	40	37	31	34	42	40	24	11	3	6	123	1665
	-	-	-	-	-	-	2	5	41	132	1332	1512
	43	56	62	61	42	60	69	63	62	41	35	1506
	5	9	5	1	-	-	-	-	-	-	-	1351
	31	81	113	156	95	129	43	41	50	37	130	1151
	75	40	11	24	21	24	26	16	10	1	52	865
	14	14	30	30	45	35	39	68	49	71	74	731
	2	4	12	24	34	75	56	121	108	56	65	558
	12	23	46	34	43	49	56	67	38	70	44	495
	46	44	39	29	62	55	33	27	25	24	49	488
	37	35	46	39	52	47	27	14	13	4	30	443
	11	19	15	25	37	43	52	26	23	12	27	431
	1	16	12	19	21	23	32	26	46	46	104	416
	3	18	27	18	28	52	52	47	64	23	46	400

Sõidukite esmane registrisse kandmine 2003 aastal kuude lõikes



Esmaselt registreeritud mootorsõidukid 1992 - 2003



2003. aastal esmaselt registreeritud sõiduaudod keretüübi järgi

Keretüüp	Arv
Sedaan	15254
Luukpära	11881
Universaal	10899
Mahtuniversaal	3217
Kupee	376
Lahtine	253
Elamu	18
Sihtotstarbeline	17
Limusiin	6
Kaubik	1

10-14 aasta vanused Saksa autod enim imporditud

2003. aastal esmakordselt Eestis arvele võetud sõidukite statistika näitab, et enim tuuakse Eestisse endiselt Saksa sõiduaudod. Eeskätt näitab see eestlaste usaldust kasutatud Saksa sõidukite vastu, sest märkimisväärselt palju tuuakse Eestisse just 10-14 aasta vanuseid Saksa sõiduaudodid.

Sõidukite jaotumine haldusterritooriumide järgi

Seisuga 01.01.2004

Haldusterritoorium	Sõiduautod		Autobussid		Veoautod		Moto	Haagised
	Kokku	sh era	Kokku	sh era	Kokku	sh era		
Harju maakond	181958	114488	2070	280	34891	8902	2352	14996
sh Tallinn	145692	81460	1760	160	28102	5299	1595	11759
Hiiu maakond	4966	4624	63	18	979	595	152	432
sh Kärdla	1362	1277	25	2	272	117	48	123
Ida-Viru maakond	38982	36111	685	180	5793	2508	801	2829
sh Narva	9986	9103	138	45	1223	537	288	668
Kohtla-Järve	10711	10264	175	52	1296	658	152	596
Jõhvi	3528	3050	104	16	770	240	57	239
Jõgeva Maakond	12298	11147	163	68	2577	1328	275	1638
sh Jõgeva	2294	1955	21	10	418	162	60	265
Järva Maakond	12379	11293	125	41	2640	1206	321	1266
sh Paide	2952	2696	36	10	566	197	61	311
Lääne Maakond	10830	8858	137	23	2352	986	215	1031
sh Haapsalu	5016	3494	70	10	1100	253	78	407
Lääne-Viru Maakond	21979	20290	299	74	5058	2411	488	2318
sh Rakvere	6528	6022	90	19	1402	618	105	735
Põlva maakond	11733	10494	107	43	2380	1418	336	1227
sh Põlva	2619	2351	41	17	522	220	76	364
Pärnu maakond	27479	24357	370	76	5530	2758	698	2981
sh Pärnu	13270	11247	244	37	2515	1015	308	1502
Rapla maakond	13672	12543	162	55	2558	1454	285	1210
sh Rapla	2188	2001	39	2	416	164	48	222
Saare Maakond	12473	11233	167	37	2486	1274	359	1195
sh Kuressaare	4953	4468	100	9	1097	422	137	633
Tartu Maakond	42425	37036	440	111	7744	3458	754	4615
sh Tartu	27658	24290	334	65	4600	1766	489	3021
Valga maakond	12196	10912	154	41	2283	1294	299	1048
sh Valga	5173	4721	75	14	840	410	119	437
Viljandi maakond	17413	16019	214	82	3565	2146	504	1869
sh Viljandi	6299	5746	83	26	1260	604	191	740
Võru Maakond	13199	12017	208	57	2594	1422	273	1286
sh Võru	5214	4772	86	17	1102	503	112	551
Eesti kokku	433982	341422	5364	1186	83430	33160	8112	39941

Sõidukite arv liiklusregistris 1998-2003

	01.01.1998	%	01.01.1999	%	01.01.2000	%	01.01.2001	%	01.01.2002	%	01.01.2003	%	01.01.2004	%
Mootorrattad	5337	1	6118	1	6699	1	6703	1	6837	1	7259	1	8112	1
Sõiduaudod	427678	77.9	450954	77.8	458700	77.8	463883	78	407272	76	400697	76	433982	76
sh era	375218		394725		402835		401525		343724		324255		341422	
Veoaudod	76605	14	80617	13.9	81030	13.9	82119	14	80535	15	80179	15	83430	14.6
sh era	31568		34038		35293		35535		34560		33263		33160	
Bussid	6457	1	6306	1	6196	1	6059	1	5542	1	5306	1	5364	1
sh era	1554		1549		1556		1570		1272		1164		1186	
Haagised	32916	6	35785	6	36950	6	37463	6	36745	7	37393	7	39941	7
Kokku	548993	100	579780	100	589575	100	596227	100	536931	100	530834	100	570829	100

Sõidukite jaotumine kütuse liigi järgi

Seisuga 01.01.2004

	Kokku	Sõiduaudod	Veoaudod	Bussid	Mootorrattad
	530888	433982	83430	5364	8112
Kütuse liik					
Bensiin	423420	380485	33333	1490	8112
Diiselmütus	107447	53481	50092	3874	0
Gaas	21	16	5	0	0

Sõidukite jaotumine vanuse järgi

Seisuga 01.10.2004

	Kokku	sh Kuni 3 a	3 Kuni 8 a	8 Kuni 10 a	Üle 10 a
Mootorrattad	8112	506	702	467	6437
Sõiduaudod	433982	42989	52937	37069	300987
Sellest era	341422	6407	24816	31470	278729
Veoaudod	83430	7432	12920	5092	57986
Sellest era	33160	117	1270	1560	30213
Bussid	5364	276	445	317	4326
Sellest era	1186	1	40	44	1101
Kokku autod	522776	50697	66302	42478	363299
Kokku					
Mootorsõidukid	530888	51203	67004	42945	369736
Haagised	39941	4509	6411	3550	25471

Liiklusregistris arvel olevad traktorid

Seisuga 01.01.2004

	Kokku	sh Kuni 3 a	3 Kuni 8 a	8 Kuni 10 a	Üle 10 a
Ratastraktorid	34054	1155	1562	2104	29233
Sellest era	22944	140	623	1647	20534
Roomiktraktorid	2643	2	6	6	2629
Sellest era	848	0	0	2	846
Ekskavaatorid	2762	354	258	96	2054
Sellest era	730	1	2	9	718
Kombainid	1064	105	51	20	888
Sellest era	434	1	3	5	425
Laadurid	1266	224	304	55	683
Sellest era	91	1	2	3	85
Metsatöömashinad	651	109	168	53	321
Sellest era	113	0	2	3	108
Teetöömashinad	592	12	59	43	478
Sellest era	32	0	0	0	32
Traktorihaagised	11835	161	558	561	10555
Sellest era	4986	38	259	407	4282
Kokku	54867	2122	2966	2938	46841

2003. aastal esmaselt registreeritud mootorrattad

Mark	Arv
Yamaha	187
Honda	155
Suzuki	151
Kawasaki	126
KMZ	53
IZ	53
Jawa	32
BMW	24
KTM	20
Harley-Davidson	18
Aprilia	14
TMZ	10
IMZ	10
CPI	6
Triumph	5
Moto Guzzi	5
KZID	5
Omavalmistatud	4
MUZ	4
Cagiva	4
KYMCO	3
Ducari	3
VPMZ	2
Piaggio	2
Pannonia	2
NSU	2
MMVZ	2
Husqvarna	2
Standars M	1
Royal Enfield	1
Pegasus	1
Moto Morini	1
MMZ	1
Husaberg	1
Geely	1
Derbi	1
CZ	1
Buell	1
Ame	1

Tehnoülevaatuste arv 1999-2003. aastal kategooriate lõikes

Kategooria	1999	2000	2001	2002	2003
Mootorrattad	1815	1823	1951	2233	2463
Sõiduaudod	233789	231761	236427	236907	256458
Autobussid	6553	6134	6950	6804	6885
Veoad	55675	55208	57026	61177	64432
Kerghaagised	10081	10202	10930	11758	12800
Haagised	12211	13124	14116	17198	19362
Traktori haagised	0	3841	3515	3718	3636
Liikurmaisnad	0	2140	1723	1878	1914
Ratastraktorid	0	13606	12019	12324	11719
Kokku	320124	337839	344657	353997	379669

Lisandus 18 sõiduauto-elamut

Paralleelselt Eesti jõudmisega Euroopa rahvaste perre kasvab ka Eestis huvi auto-elamute järele, mis on Euroopa suurima turismiharu liikumapanevaks jõuks. 2003. aastal registreeriti Eestis kokku 18 auto-elamut. Aastal 2002 oli neid registris kümme ja aastal 2001 ainult kaks.

Tehnölevaatuste arv 1999-2003 büroode lõikes

	1999	2000	2001	2002	2003
Tallinn	85688	77157	84062	92265	101169
Viljandi	13162	15000	14790	14483	15306
Pärnu	26489	29480	29348	30466	32306
Valga	12731	14668	15497	13821	14090
Hiiumaa	3025	3361	3409	3599	3733
Jõhvi	24345	23558	21561	21779	24885
Jõgeva	11270	13311	11483	11066	10953
Kuressaare	8155	8912	9101	9368	9724
Rapla	6329	7258	7576	7668	8318
Harju	39340	50989	49797	46875	47908
Narva	8767	8555	9213	9109	8616
Põlva	7422	8370	8685	8860	9959
Paide	9811	10961	10923	11352	12541
Rakvere	17050	17665	19681	19640	20671
Haapsalu	5116	5431	4948	4774	5066
Tartu	32101	33532	35105	39586	44605
Võru	9323	9631	9478	9286	9819
Kokku	320124	337839	344657	353997	379669

2003. aastal väljastatud juhiloa büroode lõikes

Büroo	Vahetusloa	Esmased	Kokku
Tallinn	9414	5959	15373
Harju	828	1407	2235
Haapsalu	487	389	876
Jõgeva	388	12	400
Jõhvi	1157	1018	2175
Kuressaare	602	570	1172
Kärdla	219	186	405
Narva	873	1163	2036
Paide	602	758	1360
Pärnu	1524	1608	3132
Põlva	449	529	978
Rakvere	924	1031	1955
Rapla	514	647	1161
Tartu	3002	2826	5828
Valga	387	496	883
Viljandi	883	874	1757
Võru	428	599	1027
Kokku	22681	20072	42753

Tehnölevaatuste arv 1999-2003 kuude lõikes

	Jaanu	Veebru	Märts	Aprill	Mai	Juuni	Juul	August	September	Oktoober	November	Detsember	Kokku
1999	11090	7222	23390	37952	34738	32744	35172	31110	30295	28368	26256	21787	320124
2000	9708	7747	23081	39556	40807	35161	35257	34635	30774	30582	28783	22420	338511
2001	12254	7445	22406	40225	39986	35752	34961	34004	31762	34519	28885	22579	344778
2002	12972	9366	24471	42047	38839	33160	37201	34831	33634	35062	28868	23546	353997
2003	14471	10030	27264	41679	42045	36151	39500	35511	36727	38351	31130	26810	379669

Tehnölevaatusel ilmnenu peamised vead 2002. ja 2003. aastal

2002.aasta	2003.aasta	
Muud seadmed ja varustus	Kere	28226
Kere	Muud seadmed ja varustus	23872
Ohukolmnurk	Reg. Märgi valgustus	19472
Seisupidur	Seisupidur	17418
Reg. Märgi valgustus	Esitelg(-jed)	16996
Sõidupidur	Sõidupidur	15983
Esitelg(-jed)	Heitgaasitorustik	15139
Lähituled	Lähituled	14570
Heitgaasitorustik	Heitgaasid	12753
Muud tuled	Ohukolmnurk	11296
Kõik ülejäänud	Kõik ülejäänud	120759

Autokoolide sõidueksami läbivus 2003. aastal

Esimest korda			
	Katseid	Läbiti	Protsent
Katseid üle 300			
Võru Autom MTÜ	357	313	87.7
Viltumägi OÜ Põlva AK	406	345	85
Narva Autom	360	294	81.7
Rossmanni Autokool OÜ	308	245	79.5
Stalika Veod OÜ	378	298	78.8
Kuressaare Ametikool	310	238	76.8
Thulemann OÜ	387	292	75.5
Perrarus OÜ	352	265	75.3
A-Autom OÜ	536	402	75
Radiant OÜ	721	540	74.9

101-300 katset

Kursus&Ko Oü	257	220	85.6
Autokoolitus Tartu OÜ	183	156	85.2
Lääne-Virumaa Autokool OÜ	261	221	84.7
Edusepp OÜ	234	183	78.2
Autokool Madel OÜ	206	159	77.2
Taavo Tenno Autokool OÜ	156	120	76.9
Aveda Koolituse OÜ	258	198	76.7
Viljandi Ühendatud Kutsekool	271	207	76.4
Norax OÜ Gardez OÜ	134	102	76.1
Gardez OÜ	123	92	74.8

21-100 katset

Põlva Autom	28	28	100
Tallinna Trammi			
- ja Trollibussikoondis	28	27	96.4
Villu Puidukoda OÜ	74	71	95.9
Tamsalu Gümnaasium	21	20	95.2
SA Lõuna-Eesti TT Keskus	36	34	94.4

Kehtivad juhiloa

Seisuga 01.01.2004

Ajutine juhiluba	153
Esmane juhiluba	34641
Juhiluba	492104
Piiratud õigusega juhiluba	998
Kokku	527896

Juhtimisõiguse peatamine 2003. aastal

	Osakaal	
Mehi	11120	94,6
Naisi	629	5,4

Vanim juht on 95-aastane

Vanim liiklusregistrisse kantud juhilubade omanik on sündinud 09.11.1908.

Vanim kehtiva ülevaatusse sõiduauto on Ford A ehitusaastaga 1931, must kupee. See sõiduk on Eestis esmakordselt registreeritud 2002. aastal

Juhtimisõiguse peatamise põhjused 2003. aastal büroode lõikes

Vastavalt Liiklusseaduse §74

§74	5	17	19	20	21	22	30	31	33	35	Kokku
Tallinna	7	7	1928	23	9	974	18	270	-	49	3285
Harju	-	6	917	2	4	958	10	30	-	-	1927
Tartu	-	1	957	11	8	196	4	41	-	1	1219
Pärnu	-	1	648	3	4	183	4	22	-	-	865
Jõhvi	1	1	518	9	3	219	2	17	-	-	770
Rakvere	-	2	430	-	-	51	5	14	-	1	503
Narva	-	1	350	-	2	13	-	21	-	-	387
Paide	-	-	304	1	1	80	-	1	-	-	387
Rapla	-	-	296	-	-	78	-	3	-	-	377
Viljandi	-	-	265	1	2	78	1	8	-	-	355
Võru	1	4	269	4	2	24	2	4	-	-	310
Jõgeva	-	-	272	-	1	32	-	-	-	1	306
Põlva	-	-	272	1	1	16	-	3	-	-	293
Valga	-	-	195	1	1	37	4	12	-	-	250
Kuressaare	-	-	197	-	3	14	1	3	1	-	219
Haapsalu	-	-	161	1	3	12	1	5	-	2	185
Kärdla	-	-	94	1	1	13	1	-	-	1	111
Kokku	9	23	8073	58	45	2978	53	454	1	55	11749

Liiklusseadus:

§74⁵. Riikliku registreerimismärgita või mootorsõidukile mittekuuluva riikliku registreerimismärgiga sõiduki juhtimine

§74¹⁷. Mootorsõiduki- või trammijuhi poolt varalise kahju või tervisekahjustuse tekitamine

§74¹⁹. Mootorsõiduki või trammi juhtimine joobeseisundis

§74²⁰. Isiku kõrvalehoidumine joobeseisundit tuvastavast läbivaatusest

§74²¹. Liiklusõnnetuses osalenud juhi poolt pärast liiklusõnnetust alkoholi tarvitamine

§74²². Mootorsõidukijuhi poolt lubatud sõidukiiruse ületamine

§74³⁰. Sõiduki peatamise märguande eiramine

§74³¹. Liiklusõnnetusest mitteteatamine

§74³³. Mootorsõiduki- või trammijuhi poolt sõitjate- või veoseveo nõuete rikkumine

§74³⁵. Mootorsõiduki- või trammijuhi poolt liiklusnõuete muu rikkumine

Juhtimisõiguse peatamise kestvus kuudes 2003. aastal

Kestvus	Peatamisi kokku
1	2614
3	8638
6	392
12	68
18	0
24	37

Muudatused ARK tegevusala puudutavates õigusaktides 2003. aastal

Eesti Riikliku Autoregistrikeskuse põhimäärus

(RTL 2003, 49, 726)

Majandus- ja kommunikatsiooniministri 10. aprilli 2003. a määrus nr 65

Liiklusseaduse muudatused

(RTI 2003, 26, 156)

Karistusõiguse reformiga seotud seaduste muutmise seadus

Välja kuulutatud Vabariigi Presidendi 3. märtsi 2003. a otsusega nr 394

Liiklusseaduse muutmise seadus

(RTI 2003, 78, 522)

Välja kuulutatud Vabariigi Presidendi 9. detsembri 2003. a otsusega nr 478

Nõuded mootorsõidukijuhile õpetaja kvalifikatsioonile, riiklik õppekava ning õpetajale koolitamise õigust tõendava tunnistuse andmise ja kehtetuks tunnistamise eeskiri

(RTL 2003, 85, 1251)

Majandus- ja kommunikatsiooniministri 11. juuli 2003. a määrus nr 115

Ohtlike veoste autoveo eeskiri, muudatused

(RTL 2003, 85, 1247)

Majandus- ja kommunikatsiooniministri 10. juuli 2003. a määrus nr 111

"Teede- ja sideministri 14. detsembri 2001. a määruse nr 118 "Ohtlike veoste autoveo eeskiri" muutmine"

Ohutusnõuniku koolituse õppekava, kutseoskustõuded ja koolitustunnistuse vorm

(RTL 2003, 47, 689)

Majandus- ja kommunikatsiooniministri 3. aprilli 2003. a määrus nr 56

Nõuded mootorsõidukijuhile esmaabialasele väljaõppele, muudatused

(RTL 2003, 118, 1909)

Sotsiaalministri 13. novembri 2003. a määrus nr 129 "Sotsiaalministri 19.

juuni 2001. a määruse nr 63 "Nõuded mootorsõidukijuhile esmaabialasele

väljaõppele" ning sotsiaalministri 9. juuli 2001. a määruse nr 76

"Mootorsõidukijuhile terviseseisundi ja kutsesobivuse nõuded" muutmine"

Mootorsõidukijuhile terviseseisundi ja kutsesobivuse nõuded, muudatused

(RTL 2003, 118, 1909)

Sotsiaalministri 13. novembri 2003. a määrus nr 129 "Sotsiaalministri 19.

juuni 2001. a määruse nr 63 "Nõuded mootorsõidukijuhile esmaabialasele

väljaõppele" ning sotsiaalministri 9. juuli 2001. a määruse nr 76

"Mootorsõidukijuhile terviseseisundi ja kutsesobivuse nõuded" muutmine"

Registreerimisele kuuluvate maastikusõidukite loetelu.

(RTL 2003, 11, 120)

Majandus- ja kommunikatsiooniministri 14. jaanuari 2003 määrus nr. 3

Maastikusõiduki tehnoseisundi kontrollimise eeskiri ning maastikusõiduki tehnoseisundile ja varustusele esitatavad nõuded, muudatused

(RTL 2003, 11, 121)

Majandus- ja kommunikatsiooniministri 14. jaanuari 2003. a määrus nr 4

"Teede- ja sideministri 14. detsembri 2001. a määruse nr 119

"Maastikusõiduki tehnoseisundi kontrollimise eeskiri ning maastikusõiduki tehnoseisundile ja varustusele esitatavad nõuded" muutmine"

Mootorsõiduki heitgaasis sisalduvate saasteainete heitkoguste, suitsususe ja mürataseme piirväärtused

(RTL 2003, 74, 1085)

Keskonnaministri 12. juuni 2003. a määrus nr 51

Mootorsõiduki ja selle haagise tehnoseisundile ja varustusele esitatavad nõuded

(RTL 2003, 23, 335; 2003, 85, 1252; 2003, 115, 1825)

Majandus- ja kommunikatsiooniministri 10. veebruari 2003. a määrus nr

21, 11. juuli 2003. a määrus nr 116, 5. novembri 2003. a määrus nr 239

"Teede- ja sideministri 18. mai 2001. a määruse nr 50 «Mootorsõiduki ja

selle haagise tehnoseisundile ja varustusele esitatavad nõuded» muut-

mine"

ARK eelarve 2000 - 2004

(tuhandetes kroonides)	2000	2001	2002	2003	2004
Personalikulud	31 562.1	34 854.6	33 136.0	34 035.3	37 884.4
Majandamiskulud, tootmiskulud	34 984.0	34 160.3	33 478.7	34 044.6	37 233.8
Investeeringud	5 706.0	5 029.7	8 400.0	7 735.3	8 500.0
Vallasasjade soetused	600.0	690.0	690.0	690.0	58.7
Laenu tagasimaksmised	3 772.2	3.4	17.6	0.0	0.0
Eraldised, maamaks	0.0	0.0	0.0	119.8	175.9
Kokku	76 624.3	74 738.0	75 722.3	76 625.0	83 852.8

ARK piirkondlikud bürood ja nende juhatajad



Põhja regiooni teeninduspiirkond

(pildil vasakult paremale)

Kärdla - Urmas Pielberg

Rapla - Valter Reiser

Harju - Aavo Sau

Haapsalu - Andrei Tšerepanov

Tallinn - Ivar Pajumets



Ida regiooni teeninduspiirkond

Jõhvi - Madis Maakaar

Narva - Aleksander Titus

Rakvere - Ilmar Saar



Lõuna regiooni teeninduspiirkond

Valga - Eedo Planken

Põlva - Madis Pintson

Tartu - Nikolai Sess

Võru - Andu Värton

Jõgeva - Vladimir Kornilov



Lääne regiooni teeninduspiirkond

Kuressaare - Heiki Raudsepp

Paide - Väino Liiva

Pärnu - Rein Näkk

Viljandi - Aare Lehtmets

ARK büroode kontaktid

Haapsalu büroo

Nurme 31, 90801 Taebbla
Telefon 47 31 433

Harju büroo

Tule põik 1, 76505 Saue
Telefon 650 1072

Harju büroo Maardu osakond

Fosforiidi 14, 74114
Telefon 611 9752

Jõgeva büroo

Suur 91c, 48306 Jõgeva
Telefon 77 60 440

Jõhvi büroo

Pargi 54, 41537 Jõhvi
Telefon 33 72 686

Kuressaare büroo

Kuressaare mnt. 2a, 93815 Kudjape, Kaarma
Telefon 45 21 036

Kärdla büroo

Valli 1, 92412 Kärdla
Telefon 46 32 033

Narva büroo

Tiimani 3b, 21004 Narva
Telefon 35 76 801

Paide büroo

Ringtee 4, 72720 Paide
Telefon 38 49 080

Põlva büroo

Kase 2, 63308, Põlva
Telefon 79 98 590

Pärnu büroo

Tallinna mnt 64b, 80010 Pärnu
Telefon 44 77 488

Rakvere büroo

Narva 34, 44311 Rakvere
Telefon 32 29 153

Rapla büroo

Savi 4, 79514 Rapla
Telefon 48 96 277

Tallinna büroo

Mäepealse 19, 12618 Tallinn
Telefon 620 1316

Tartu büroo

Vasara 48, 50113 Tartu
Telefon 7 366 241

Valga büroo

Metsa 23, 63206 Valga
Telefon 76 61 176

Viljandi büroo

Pargi 3a, 71020 Viljandi
Telefon 43 54 685

Võru büroo

Räpina mnt. 5a, 65606 Võru
Telefon 78 21 227

ARK peakontor

Mäepealse 19, 12618 Tallinn
Telefon 620 1202

www.ark.ee

ARK infotelefon 620 1200

