



EESTI KONJUNKTUURIINSTITUUT

ESTONIAN INSTITUTE
OF ECONOMIC RESEARCH

Rävala 6 19080 Tallinn Estonia tel 668 1242 fax 668 1240 e-mail eki@ki.ee

Eesti piimaturg 2006. aasta I poolaastal

Tallinn
Oktoober 2006

Töö on teostatud Eesti Põllumajandusministeeriumi tellimusel

Koostaja: Liina Ernits
tel. 646 6438

EKI Rävälä 6
19080 Tallinn
Tel. +372 668 1242
Fax +372 668 1240
E-mail: eki@ki.ee
<http://www.ki.ee>

Copyright © Eesti Konjunkturiinstituut

Sisukord

| | |
|--------------------------------|----|
| Sissejuhatus | 5 |
| Piima tootmine | 7 |
| Piimatööstus | 8 |
| Hinnad | 9 |
| Väliskaubandus | 15 |
| Maailmaturg | 21 |
| Euroopa Liidu turg | 23 |
| Rahvusvaheline konkurents..... | 27 |
| Kokkuvõte | 30 |

Sissejuhatus

Töö eesmärgiks on anda ülevaade Eesti piimasektori arengust 2006. aasta I poolaastal ja arengutrendidest lähitulevikus seostatult Euroopa Liidu ja maailmaturu arengutega.

Töös analüüsitakse:

- piimatootmise, lehmade arvu ja produktiivsuse muutusi;
- piima tootmiskvootide täitumuse taset;
- piimatööstuste tootmismahude ja ekspordiks müügi arengut;
- hindade muutusi erinevates müügiahela osades (tootja- hulgi-, ekspordi-, jae-, EL ja maailmaturuhinnad);
- piimatoodete väliskaubandust riigiti ja tooteliigiti;
- piimatoodete müügiolukorda EL-s ja maailmaturul.

Töös on kasutatud ESA põllumajanduse, tööstuse ja väliskaubanduse statistika andmeid, PRIA piima tootmiskvootide täitmise aruandeid ning EKI vaatluste ja tarbijaküsitluste andmeid. Euroopa Liidu ja maailmaturu ülevaadete koostamisel on kasutatud Euroopa Komisjoni raporteid ja memosid, Saksamaa ZMP, Hollandi LOT ja EL erinevate riikide hinnaraporteid.

Töö maht on 30 lehekülge.

Eesti piimaturg 2006. aasta I poolaastal

Piima tootmine

Vaatamata lehmade arvu jätkuval vähenemisele toodeti Eestis 2006. aasta I poolaastal produktiivsuse kasvu tõttu piima rohkem kui aasta tagasi ning sellest järjest suurem osa jõuab ka piimatööstusteni. 2006. aasta esimesel poolaastal toodeti Eestis piima statistikaameti andmetel 344,5 tuhat tonni, mis on mullusega võrreldes 3,8% ehk 12,6 tuhande tonni võrra enam (I pa 2005 – 321,9 tuh t, tabel 1). Keskmise piimatoodang lehma kohta ulatus vaadeldud perioodil 3067 kilogrammini, mis on 191 kg võrra suurem eelmise aasta sama ajavahemiku tasemest. Sealjuures esimeses kvartalis oli väljalüps lehma kohta 112 kg ja teises kvartalis 79 kg võrra aastatagusest suurem. Lehmade arv vähenes esimese poolaasta lõpuks eelmise aasta sama seisuga võrreldes 2400 lehma võrra 112,5 tuhande lehmani.

Tabel 1

Piima tootmise näitajad Eestis I poolaastatel 2004 - 2006

| | 2004 I pa | 2005 I pa | 2006 I pa | Muutus, +,- | |
|--|--------------|--------------|--------------|------------------------------------|-----------------------------|
| | | | | I pa '06 - I pa '05 kogusena | I pa '06/ I pa '05, % |
| Piimatoodang (tuh.t) | 321,6 | 331,9 | 344,5 | 12,6 | 3,8 |
| Piimatoodang keskmiselt ühe lehma kohta (kg) | 2722 | 2876 | 3067 | 191 | 6,6 |
| Lehmade arv perioodi lõpus (tuh.tk.) | 118,2 | 114,9 | 112,5 | -2,4 | -2,1 |
| Piima kokkuost (naturaalkaal, tuh.t) | 268,2 | 284,7 | 300,3 | 15,6 | 5,5 |
| Kokkuostu osakaal toodangust, % | 83,4 | 85,8 | 87,2 | x | x |

Allikas: ESA

Uuest kvoodiaastast (2006/07) suurenes 8 uue liikmesriigi piimakvoot liitumislepinguga ette nähtud restruktureerimise erireservi vabastamisega ja lisamisega tarnekvoodile. Eestil suurenes tarnekvoot seoses sellega 21 885 tonni võrra ja on käesolevaks kvoodiaastaks kokku 626 306 tonni. Otseturustuskvoot jäi endiseks (20 061 t) ning piimakvoot kokku on seega 646 368 tonni. 1. juuliks oli PRIA (Põllumajanduse Registrate ja Informatsiooni Amet) andmetel Eestis 1652 kvoodiomanikku, neist 1289-l oli tarnekvoot ja 363-l otseturustuskvoot.

Eelmisel kvoodiaastal täideti EL piimakvoot 92,7% ulatuses, sealhulgas tarnekvoodist täideti 94,3% ja otseturustuskvoodist 44,5%. Uue kvoodiaasta esimesel kolmel kuul ehk II kvartalis täideti 24,9% EL poolt määratud piima tarnekvoodist. Neljandiku kvoodiaasta kohta on seega tarnekvoot ligi 100%-liselt täidetud. Otseturustuse kohta praegu andmed veel puuduvad.

Piima tootmiskvoodid Eestis

| | Kokku | Tarnekvoot | Otseturustuskvoot |
|--|--------------|-------------------|--------------------------|
| Kvoodiperiood: | | | |
| 1.04.2005 – 31.03.2006 | | | |
| - EL määratud kvoot, tonni | 624 483 | 604 422 | 20 061 |
| - täitmine 3 kuuga, tonni | | 150 985 | |
| - % <i>EL kvoodist</i> | | 25,0 | |
| 1.04.2006 – 31.03.2007 | | | |
| - EL määratud kvoot, tonni | 646 368 | 626 306 | 20 061 |
| - täitmine 3 kuuga, tonni | ... | 155 791 | ... |
| - % <i>EL kvoodist</i> | ... | 24,9 | ... |
| Piima tootmine ja kokkuost II kvartalis 2006* | 185 997 | 159 778 | 26 219 |

* ESA andmed: kokku veerul tootmine, tarnekvoodi veerul kokkuost ja otseturustuse veerul kahe esimese veeru vahe.

Allikas: PRIA

Piimatööstus

Tänavu esimesel poolaastal varusid piimatööstused kokku 300,3 tuhat tonni toorpiima, mida on 5,5% ehk 15,6 tuhat tonni enam kui mullu samal ajavahemikul (tabel 1). Tööstuste poolt ostetakse kokku üha suurem osa Eestis toodetud piimast. Käesoleva aasta I poolaastal ostsid piimatööstused 87,2% kogu samal perioodil toodetud piimast, mis on 1,4%-punkti võrra enam kui aasta tagasi. Varutud piima keskmine rasvasisaldus oli 4,1%. Toorpiima kvaliteet saavutas kõrge taseme juba 2004. aastal ning püsis sellel tasemel tänavugi – eliit- ja kõrgemasse sorti arvati 96,6% varutud piimast ja esimesse sorti läks 2,4% piimast (2005.a I pa vastavalt 96,2% ja 3,2%).

ESA kiirstatistika andmetel suurenes tänavu I poolaastal pastöriseeritud piima (33%), vadakupulbri (30%), piima-koorepulbri (27,5%), täispiimaasendaja (63%), juustu (13%) ja või (11%) tootmine, vähenes aga jäätise (-39%) ja lõssipulbri (-24%) tootmine (tabel 3). Eesti juustueksport oli tänavu I poolaastal võrreldes eelmise aasta sama perioodiga küll veidi väiksem (-3%, -113 t), kuid vähenes ka import (-631 t) ning kodumaise juustutoodangu mahu kasv läks siseturu suurenemise katteks. Enamus vadakupulbri toodangust eksporditi Venemaale (2052 t). Kõigi pulbrite kogutoodang suurenes aastaga 343 tonni võrra – lõssipulbri tootmise vähenemine (-1190 t) asendus teiste pulbrite toodangumahu suurenemisega. Sealhulgas suurenes piimapulbri tootmine 683 tonni võrra, vadakupulber 664 tonni ja täispiimaasendaja 186 tonni võrra. Pastöriseeritud piima toodangu 12 000-tonnine suurenemine läks ekspordiks Lätti. Või tootmine suurenes (+463 t) Venemaal ekspordinõudluse tõusu tõttu (-391 t). Jäätise toodang tänavu I poolaastal langes tugevasti (-2111 t) ja seda tõenäoliselt siseturunõudluse vähenemise tõttu vaatamata kuumale suvele, sest eksport vähenes vaid 275 tonni võrra ja import jäi eelmise aasta sama perioodi tasemele.

2006. aasta I poolaastal ületas toodangu müügikäive piimatööstuses eelmise aasta sama perioodi käivet 10,7%-liselt, ulatudes jooksvates hindades 2058,6 miljoni kroonini. Ekspordikäibe kasv oli samal ajavahemikul 3,5% ja käive 620,5 miljonit krooni. Ekspordi osakaal piimatööstuste toodangu kogumüügist oli tänavu I poolaastal 30,1% ja see langes 2,1%-punkti võrra eelmise aasta sama perioodi (32,2%) suhtes. Seega teenib Eesti piima-sektor endiselt ligi kolmandiku oma tuludest Eestist väljapoolt. Ekspordiks müüki on soodus-tanud lisaks EL siseturu avanemisele ka 10 piimatööstusettevõtte ekspordiload Venemaale.

Tabel 3

Piimatööstuste toodang Eestis I poolaastail 2004 – 2006 (tonnides)

| | 2004 I pa | 2005 I pa | 2006 I pa | Muutus +, - | |
|-----------------------------------|--------------|--------------|--------------|-------------------------------------|-----------------------------|
| | | | | I pa '06 - I pa '05, kogusena | I pa '06/ I pa '05, % |
| Või | 7498 | 4362 | 4825 | 463 | 10,6 |
| Rasvane juust | 5968 | 7795 | 8883 | 1088 | 13,0 |
| Pastöriseeritud piim (tuh. tonni) | 36,2 | 35,9 | 47,9 | 12,0 | 33,4 |
| Lõssi-vadakupulber ja TPA | 8025 | 7473 | 7133 | -340 | -4,5 |
| sh lõssipulber | 7407 | 4957 | 3767 | -1190 | -24,0 |
| vadakupulber | 369 | 2221 | 2885 | 664 | 29,9 |
| TPA | 249 | 295 | 481 | 186 | 63,1 |
| Täispiima- ja koorepulber | 2446 | 2488 | 3171 | 683 | 27,5 |
| Jäätis | 5066 | 5353 | 3242 | -2111 | -39,4 |

Allikas: ESA kiirstatistika

Hinnad

2006. aasta algusest hakkas piima **kokkuostuhind** ESA andmetel langema ning langus-tendents kestis juulini (joonis 1). Kokkuostuhinna langust põhjustas piimatööstuste poolt jaanuarist toorpiimale kehtestatud kõrgemad rasvasisalduse baasnäitajad. II kvartali piima keskmine kokkuostuhind oli 3.78 kr/kg, see oli 2,5% madalam kui I kvartalis ja 4,8% madalam kui eelmise aasta II kvartalis. I poolaasta keskmine piima kokkuostuhind oli 3.82 kr/kg, mis oli 18 senti ehk 4,5% madalam kui aasta tagasi. Suuremate ostukoguste tõttu maksid piimatööstus-ettevõtted toorpiima eest tootjatele I poolaastal kogusummas siiski 0,7% enam kui aasta tagasi.

Piima kokkuostuhind tõusis augustis 0,8%, mil see ulatus keskmiselt 3.75 kr/kg-ni ja mis oli samas 4,7% madalam möödunud aasta augustikuu hinnast (3.93 kr/kg).

Toorpiima kokkuostuhinna pikka aega püsimine kõrgel tasemel ja langustendents sellel aastal ei ole aga stabiilsemaks muutnud piimatoodete tööstusest väljamüügi- ja jaehindu sise-turul, vastupidi, need on olnud üpris kõikuvad ja samas üldise tõusutrendiga (tabel 4). Käesoleva aasta II kvartalis olid mitmete piimatoodete tööstusest väljamüügi- ja jaehinnad aastatagusest jätkuvalt kõrgemad.

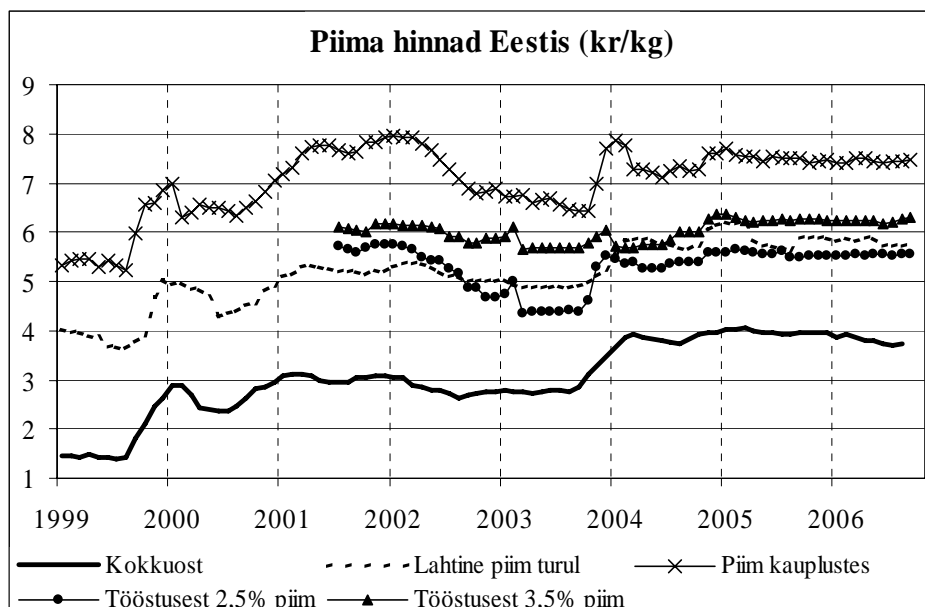
Erinevate piimatoodete **tööstustest väljamüügihindad** tõusid aastaga 0,2%...3,4% vahemikus, kuid odavnesid täispiimapulber (-7,5%, 33.76 kr/kg-ni II kv-is) ja 25 kilostesse kastidesse pakitud plokkvõi (-2,3%, 39.62 kr/kg). Teistest enam kallines lõssipulber (+3,4%, 30.48 kr/kg-ni) ja väikepakendis siseturule müüdav 72,5%-line või (+2,2%, 43.31 kr/kg). 2,5%-lise rasvasusega joogipiima tööstusest väljamüügihind oli tänavu II kvartalis aastatagusest 0,2% kallim, kuid 3,5%-lise rasvasusega piim 0,6% odavam. Edam-tüüpi juustu müüsid tööstused tänavu II kvartalis vaid 0,2% (46.71 kr/kg) kõrgema hinnaga kui aasta tagasi samal perioodil. Plokkvõi madalamat väljamüügihinda väikepakendis võihinnast põhjustas pakendi suuruse tõttu loomulik hinnavahe. Või tööstusest väljamüügihind oli Eestis I poolaastal periooditi alla 30. juunini 2006.a kehtinud sekkumishinda (44.19 kr/kg) ning võid osteti interventsiooni.

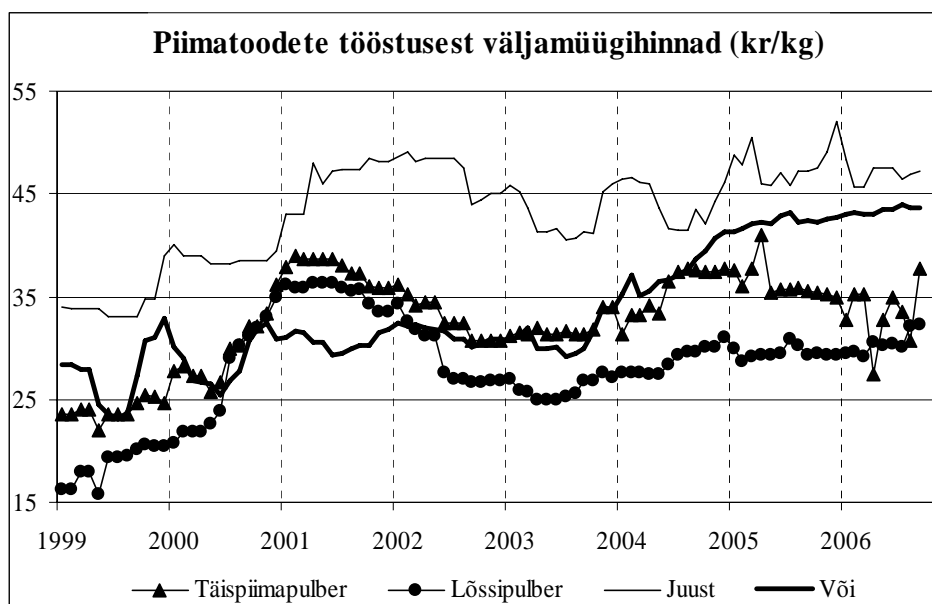
Eestis oli või sekkumisost avatud 1. märtsist kuni 29. juulini ning selle perioodi jooksul osteti sekkumisladudesse kokku 861 tonni (eelmisel aastal 968 t) 82%-list plokkvõid. 1. juulist langetati EL-s ühtse põllumajanduspoliitika reformis kavandatu kohaselt või sekkumishinda 40.61 kr/kg-le, mis vähendas vahet või tööstustest väljamüügihinna ja sekkumishinna vahel (sept 2006 – 40.09 kr/kg, mis on 98,7% sekkumishinnast) ning sekkumisostud suleti.

2006. aasta 1. märtsist oli avatud ka lõssipulbri sekkumisost, kuid EL-i turul valitseva aktiivse nõudluse ja sekkumishinnast kõrgema hinna tulemusel sekkumisostu ei toimunud. Lõssipulbri sekkumishind oli kuni 2006. aasta 30. juunini 28.94 kr/kg ning alates 1. juulist 27.33 kr/kg.

III kvartalis on piimatoodete turg EL-is muutunud töötlevatele soodsamaks toorpiima pakkumise vähenemise tagajärjel ning hinnad on muutunud stabiilsemaks ja hakanud aeglaselt tõusma. Üksnes täispiimapulbri hind näitab kohati langustendentsi. Turuolukorra paranemine EL-is on ka Eestis hindu tugevdanud. Plokkvõi väljamüügihind, mis aastaga langes, oli Eestis septembris 1,2% kõrgem kui II kvartalis. Lõssipulber kallines kvartaliga 5,7% ja Edam-tüüpi juust 1,1%. Siseturule müüdavatest toodetest kallines III kvartalis võrreldes II kvartaliga joogipiim 1,8% ja väikepakendis või 0,9%.

Joonis 1





Piimatoodete **ekspordihindadest** (tabel 4) on aastaga tõusnud lõssipulbri (+3,5%) ja juustu (+0,9%) hinnad ning langenud täispiimapulbri (−4%) ja või hinnad (−18,5%). Või Eestist väljamüügihind oli madalam eelkõige madala hinnatasemega Venemaa osakaalu suurenemise tõttu Eesti võiekspordis.

Tabel 4

Piimatoodete tööstusest väljamüügi- ja ekspordihindade muutus Eestis 2004-2006.aastail
(tööstusest väljamüügi /ekspordihind; II kvartali ja I poolaasta keskmised, kr/kg, piimal kr/l)

| | II kv 2004 | II kv 2005 | II kv 2006 | sept 2006 | I pa 2004 | I pa 2005 | I pa 2006 |
|---------------------------|-----------------|-----------------|-----------------|--------------|-----------------|-----------------|-----------------|
| Piimapulber | 35.91/ 35.84 | 36.51/ 34.59 | 33.76/ 34.84 | 33.18 | 34.23/ 35.46 | 36.72/ 35.51 | 33.66/ 34.08 |
| Lössipulber | 28.14/ 27.61 | 29.47/ 28.68 | 30.48/ 29.25 | 32.23 | 27.88/ 27.52 | 29.43/ 28.86 | 30.28/ 29.87 |
| Juust Edam | 43.28/ 40.39 | 46.62/ 39.00 | 46.71/ 43.80 | 47.23 | 44.85/ 42.34 | 47.20/ 45.25 | 47.64/ 45.66 |
| Või, 82%, 25 kg | 39.16/ 37.72 | 40.55/ 32.52 | 39.62/ 29.40 | 40.09 | 37.92/ 38.09 | 40.90/ 34.71 | 39.00/ 28.29 |
| Või, väike- pakk ~200g | 36.21 | 42.37 | 43.31 | 43.70 | 36.02 | 42.01 | 43.19 |
| Piim 2,5% | 5.27 | 5.53 | 5.54 | 5.56 | 5.33 | 5.59 | 5.54 |
| Piim 3,5% | 5.75 | 6.25 | 6.21 | 6.32 | 5.72 | 6.26 | 6.23 |

Allikad: EKI, PM Kaubanduspoliitika büroo

Piimatoodete hulgihinnad Hollandis, Saksamaal ja USA-s 2004 –2006. aastal

(II kvartali ja I poolaasta keskmised, kr/kg)

| | II kv 2004 | II kv 2005 | II kv 2006 | sept 2006 | I pa 2004 | I pa 2005 | I pa 2006 |
|--------------------|---------------|---------------|---------------|--------------|--------------|--------------|--------------|
| PIIMAPULBER | | | | | | | |
| Holland | 40.52 | 38.02 | 36.51 | 36.61 | 39.82 | 37.76 | 36.80 |
| Saksamaa | 40.06 | 37.55 | 36.69 | 38.10 | 39.56 | 37.81 | 36.94 |
| USA keskmine | 41.29 | 35.70 | 32.53 | 35.05 | 38.88 | 36.03 | 34.79 |
| LÖSSIPULBER | | | | | | | |
| Holland | 31.14 | 29.57 | 30.51 | 34.58 | 30.62 | 30.22 | 31.03 |
| Saksamaa | 31.37 | 29.49 | 30.62 | 34.66 | 30.97 | 30.07 | 30.73 |
| USA keskmine | 24.37 | 25.09 | 22.39 | 25.43 | 23.35 | 25.20 | 23.86 |
| VÕI | | | | | | | |
| Holland | 47.25 | 44.59 | 39.43 | 38.80 | 47.02 | 44.80 | 39.82 |
| Saksamaa | 47.10 | 43.81 | 39.19 | 38.26 | 46.81 | 43.97 | 39.63 |
| USA keskmine | 58.20 | 41.70 | 32.18 | 36.15 | 55.18 | 41.15 | 33.64 |
| JUUST | | | | | | | |
| Saksamaa, Gouda | 44.12 | 44.59 | 46.94 | 46.94 | 44.10 | 44.58 | 46.94 |
| Inglise Cheddar | 51.21 | 48.04 | 46.69 | 45.99 | 50.10 | 48.33 | 47.56 |
| USA, Cheddar | 62.90 | 55.07 | 55.22 | 53.00 | 59.97 | 55.09 | 55.37 |

Tabelist 5 nähtub, et 2006. aasta II kvartalis olid **maailmaturuhinnad** aastatagusega võrreldes madalamad piimapulbril ja võil, kuid lõssipulbri ja juustu turuolukord on tänavu olnud kohati mullusest soodsam. Piimatoodang väljapool Euroopa Liitu on mitmetes piirkondades suurenenud ning seeläbi kasvanud ka pakkumine Hiinas, Ladina-Ameerikas, Uus-Meremaal ja USA-s. Pakkumise kasvuga kaasnes hinnalangus.

USA-s olid piimatoodete keskmised tootjahinnad II kvartalis möödunud aasta sama perioodi keskmistega võrreldes võil 22,8%, piimapulbril 8,9% ja lõssipulbril 10,8% madalamad, kuid juustul 0,3% kõrgem. Suuremates EL piimandusriikides Hollandis ja Saksamaal jäi aastane piimapulbri ja või hinnalangus vahemikku 2,9...11,6%. Samal ajal tõusid lõssipulbri ja juustu hinnad 3,2...5,3%. Hinnatrend EL-s näitas kolmandas kvartalis või hinna languse aeglustumist ja teiste toodete hindade tõusu. USA-s tõusid septembriks pulbrite ja või tootjahinnad, kuid juustu hind langes.

Piima **kokkuostuhind** on Euroopa Liidus aasta aastalt langenud ning oli 2006. aasta II kvartalis keskmiselt 4.02 kr/kg (2005 II kv – 4.13 kr/kg, 2004 - 4.27 kr/kg, 2003 - 4.47 kr/kg, 2002 – 4.65 kr/kg, 2001 – 4.91 kr/kg, 2000 – 4.57 kr/kg). Alljärgnev tabel 6 annab ülevaate Euroopa Liidu suuremate piimatööstuste kokkuostuhindadest, aga ka Eesti lähiriikide keskmistest hinnatasemetest. Siit on näha, et EL suurtööstuste piima kokkuostuhindade languse ja

Eestis toimunud pideva hinnatõusu tulemusel on piima kokkuostuhindade vahe EL-i erinevate riikide vahel vähenemas. Madalamad piima kokkuostuhinnad on Leedus ja Lätis, kuid ka need on võrreldes eelmise aastaga tõusutrendil.

Tabel 6

Piima keskmised kokkuostuhinnad Euroopa Liidu mõningates suurtööstustes, Eesti lähiriikides ja Uus-Meremaal (kr/kg)

| | II kv 2004 | II kv 2005 | II kv 2006 | juuli 2006 | I pa 2004 | I pa 2005 | I pa 2006 |
|---|---------------|---------------|---------------|---------------|--------------|--------------|--------------|
| Suurtööstused* | | | | | | | |
| Nordmilch Saksamaa | 4.17 | 4.07 | 4.07 | 4.07 | 4.25 | 4.15 | 4.17 |
| Arla Foods Taani | 4.41 | 4.35 | 4.27 | 4.27 | 4.49 | 4.40 | 4.30 |
| Danone Prantsusmaa | 4.20 | 4.12 | 3.95 | 4.73 | 4.47 | 4.41 | 4.32 |
| Lactalis Prantsusmaa | 4.39 | 4.27 | 4.10 | 4.47 | 4.64 | 4.52 | 4.40 |
| Friesland Coberco Hollandi | 3.85 | 3.87 | 3.76 | 3.75 | 4.06 | 4.00 | 3.97 |
| Arla Foods Rootsi | 4.43 | 4.29 | 4.23 | 4.27 | 4.49 | 4.38 | 4.25 |
| Suurtööstuste keskmine EL-s | 4.21 | 4.13 | 4.02 | 4.19 | 4.39 | 4.28 | 4.20 |
| Riigid | | | | | | | |
| USA | 6.22 | 4.33 | 3.39 | 3.32 | 5.11 | 4.17 | 3.78 |
| Uus-Meremaa | 2.51 | 2.87 | 2.39 | 2.33 | 2.58 | 2.86 | 2.55 |
| Saksamaa, <i>rasv 3,7%, valk 3,4%</i> | 4.19 | 4.16 | 4.11 | 4.15 | 4.24 | 4.22 | 4.14 |
| Soome, <i>rasv 4,3%, valk 3,3%</i> | 4.73 | 4.43 | 4.29 | 5.02 | 4.87 | 4.57 | 4.43 |
| Läti, <i>rasv 4,0%, valk 3,3%</i> | 3.07 | 3.51 | 3.75 | 3.51 | 2.99 | 3.48 | 3.78 |
| Leedu, <i>rasv 4,0%, valk 3,2%</i> | 2.41 | 2.98 | 3.09 | 2.84 | 2.18 | 3.12 | 3.23 |
| Eesti, <i>rasv 3,8%, valk 3,2%</i> | 3.82 | 3.97 | 3.78 | 3.72 | 3.83 | 4.01 | 3.83 |

* baasiline piim 4,2% rasva, 3,35% valku, SCC 24,999, TBC 24,999

Allikad: LTO, ZMP, EKI

Suurema osa piimatoodete **jaehinnad** tõusid ka II kvartalis (tabel 7). Toorpiima hinnatõus peatus juba 2004. aasta lõpus ja püsis stabiilsena kogu 2005. aasta ning on tänavu isegi langenud. Ekspordinõudlus püsib aga endiselt hea ning see vähendab hinnasurvet siseturul, mida on eriti tunda või ja juustu jaehindades. Kui aastaga on piimatooted kauplustes kallinenud 0,1...4,9% vahemikus, siis kiiremini kallinesid just või (+4,9%) ja juust (+4%). Tänavu II kvartalis oli või jaehind kauplustes keskmiselt 68.19 kr/kg ning tõusis septembriks 68.42 kr/kg tasemele. Kodumaine juust maksis II kvartalis kauplustes keskmiselt 85.82 kr/kg ning kallines septembriks veel 0,9%.

Värskepiimatoodetest kallines hapukoor Eesti kauplustes aastaga 1,6%, kohvikoor 0,4%. Kodujuustu ja keefiri jaehind püsis stabiilsem (+0,2%) ning 2,5%-lise rasvasusega piim veidi odavnes (-0,4%). III kvartali jooksul on nende toodete hinnatõus kiirenenud, värskepiimatoodete jaehindade tõus erinevatel piimatoodetel oli sel perioodil 0,7...3,6% vahemikus.

Piimatoodete jaehindade muutus Eestis 2004-2006. aastail

(II kvartali ja I poolaasta keskmised, kr/kg, piimal kr/l)

| | II kv 2004 | II kv 2005 | II kv 2006 | sept 2006 | I pa 2004 | I pa 2005 | I pa 2006 |
|----------------------|---------------|---------------|---------------|--------------|--------------|--------------|--------------|
| Juust Edam | 76.25 | 82.52 | 85.82 | 86.62 | 75.98 | 82.41 | 85.35 |
| Või, väikepakk ~200g | 54.41 | 65.00 | 68.19 | 68.42 | 52.70 | 64.79 | 68.20 |
| Hapukoor | 17.22 | 20.23 | 20.56 | 20.79 | 17.31 | 20.42 | 20.53 |
| Kohvikoor | 19.42 | 20.60 | 20.69 | 20.96 | 19.34 | 20.58 | 20.65 |
| Kodujuust | 36.92 | 40.51 | 40.57 | 41.93 | 36.44 | 40.46 | 40.59 |
| Piim 2,5% | 7.80 | 7.50 | 7.47 | 7.52 | 7.80 | 7.55 | 7.46 |
| Piim 3,5% | 8.80 | 8.98 | 9.20 | 9.60 | 8.79 | 8.97 | 9.24 |
| Keefir | 8.85 | 9.07 | 8.97 | 9.13 | 8.83 | 9.17 | 8.98 |

Allikas: EKI

Teiste Euroopa riikide pealinnadega võrreldes on piimatoodete jaehinnad Tallinna supermarketites enamasti kõrgemad kui uutes EL liikmesriikides, kuid veel madalamad vanade EL riikide pealinnade jaehindadest (tabel 8). Vaadeldud piimatoodetest on erandiks valgehallitusjuust, mida Euroopa Liidu pealinnades on võimalik osta odavamalt kui Tallinnas, sest Eestis puudub antud tootegrupis konkurents kohalike tootjate poolt.

Tabel 8

Piimatoodete jaehinnad Euroopa pealinnade supermarketites 29. mai-4. juuni 2006.a

(kroonides)

| Toode | Piim, 3,5% | Või,80- 82,5% | Juust, Edam, Gouda | Kohvi- koor, 10% | Virsi- jogurt | Maitse- tamata jogurt | Danone, Zott jms topsi- jogurt | Valge- hallitus- juust Brie President |
|------------|---------------|------------------|--------------------------|------------------------|------------------|-----------------------------|---|--|
| Kogus | 1 liiter | 200g | 1 kg | 0,2 liitrit | 1 kg | 0,5 kg | 125g | 1 kg |
| Tallinn | 9.20 | 13.55 | 85.48 | 3.96 | 18.10 | 9.17 | 3.90 | 210.00 |
| Riia | 8.46 | 12.91 | 76.81 | 8.46 | 19.37 | 10.69 | 5.34 | 219.74 |
| Vilnius | 10.65 | 14.05 | 67.43 | 8.02 | 20.17 | 6.75 | 3.76 | 119.86 |
| Varssavi | 7.49 | 10.14 | 58.20 | 5.05 | x | 6.77 | 3.99 | 110.53 |
| Praha | 9.09 | 12.02 | 96.24 | 7.85 | x | 10.52 | 5.47 | 122.76 |
| Bratislava | 9.49 | 16.63 | 71.39 | 4.68 | 26.35 | 10.77 | 3.58 | 142.70 |
| Budapest | 10.18* | 18.73 | 73.49 | x | x | 11.75 | x | x |
| Helsingi | 10.74 | 18.34* | 108.48 | 10.12* | 24.15 | 15.91 | 5.77 | 204.71 |
| Berliin | 11.67 | 14.39 | 88.18 | 7.54* | 30.43 | 6.94 | 4.56 | x |
| Amsterdam | 12.99 | 16.74 | 70.10 | 8.29 | 23.00 | 8.81 | x | 159.86 |
| Stockholm | 12.01 | 16.24 | 84.41 | 13.70* | 23.34 | 15.05 | 6.09 | 116.72 |

***Varssavi**: kohvikoor 12%; **Praha**: virsijogurt 150g, ümberarvutus maitsestatud jogurt 150g; **Budapest**: piim 2,8%, maitsestatamata jogurt 200g; **Helsingi**: kohvikoor 19%; **Berliin**: kohvikoor UHT; **Stockholm**: kohvikoor 12%.

Ümberarvutused erinevatelt pakendi suurustelt (kasutatud on lähima suurusega pakendi hindasid)

Allikas: EKI

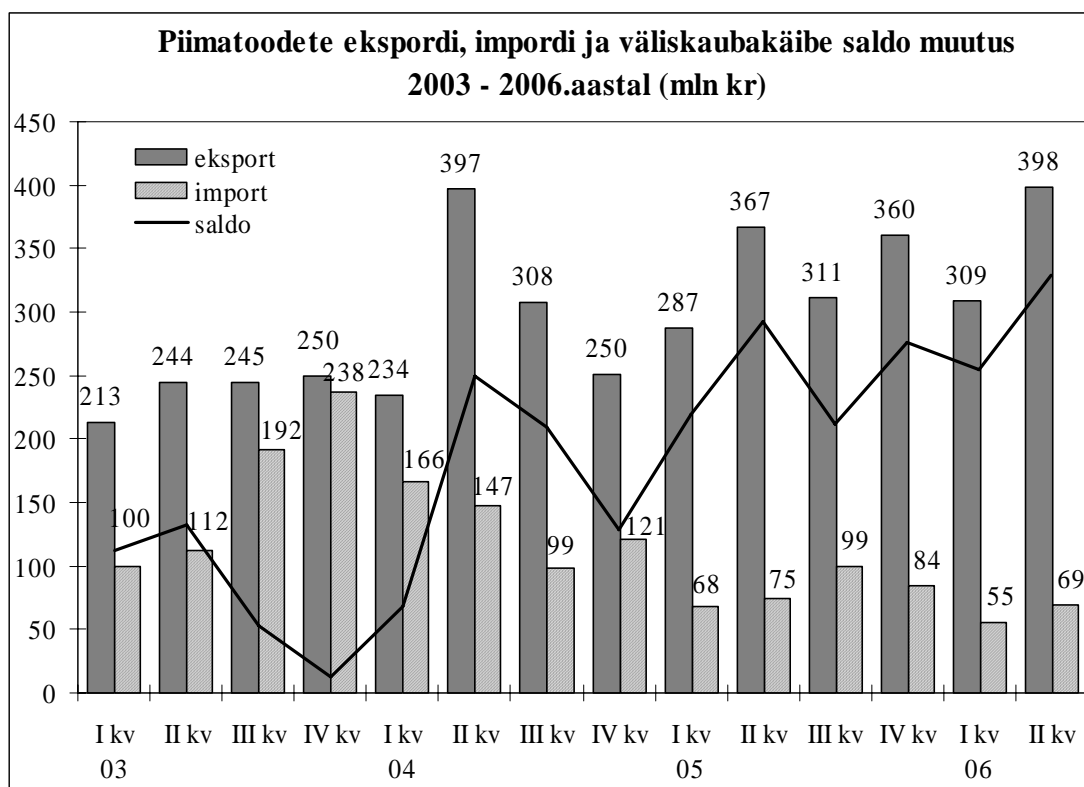
Väliskaubandus

Piimatoodete väliskaubanduses jätkus ekspordikäibe kasv ja impordikäibe vähenemine ning kaubavahetuse positiivse saldo suurenemine (joonis 3). Piimatooted eksporditi Eestist 2006. aasta I poolaastal kokku 706,2 miljoni krooni eest (+8,8%, +57,3 mln kr) ja imporditi Eestisse 123,7 miljoni krooni väärtuses (-15,9%, -23,3 mln kr).

Kaubavahetuse positiivne saldo suurenes 2006. aasta I poolaastal 582,5 miljoni kroonini, ületades eelmise aasta sama perioodi saldod 80,6 miljoni krooni võrra ehk 16%. Sealjuures oli kaubavahetuse saldo positiivne nii EL vanade liikmesriikide (+367 mln kr) kui ka EL uute liikmesriikide (+114,7 mln kr) ja kolmandate riikidega (+100,8 mln kr).

Põllumajandussaaduste väliskaubanduses moodustas piimatoodete eksport 2006. aasta I poolaastal 18,9 % (2005 I pa - 20%) põllumajandussaaduste koguekspordist ja import 2,3% (2005 I pa - 2,8%) koguimpordist.

Joonis 3

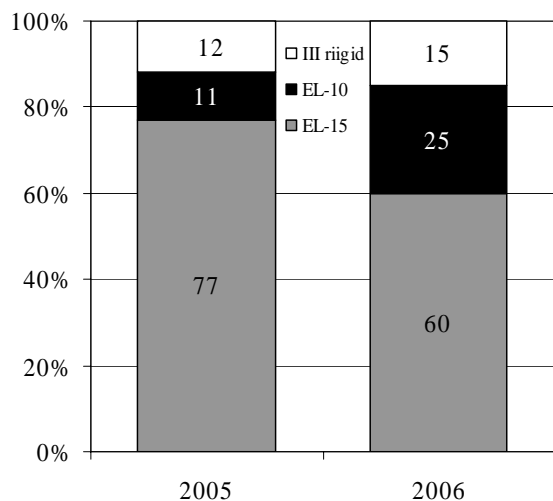


Piimatoodete rahalisest **ekspordist** moodustas 2006. aasta esimesel poolal 60% eksport EL vanadesse liikmesriikidesse, 25% uutesse liikmesriikidesse ja 15% kolmandatesse riikidesse (joonis 4). Kusjuures aastaga on vähenenud ekspordi osakaal Euroopa Liidu vanadesse liikmesriikidesse ning suurenenud uutesse liikmesriikidesse ja kolmandatesse riikidesse. Ekspordikäive EL uutesse liikmesriikidesse on kasvanud 2,5 korda, kolmandatesse riikidesse kolmandiku võrra, kuid EL vanadesse liikmesriikidesse vähenenud 15,2%. Riikidest suurenes ekspordikäive enam Lähti (3,4 korda, +85,6 mln kr) ja Venemaale (1,5 korda, +30,9 mln kr), samal ajal vähenes 1/4 võrra nii Saksamaale (-46,4 mln kr) kui Hollandisse (-21,7 mln kr).

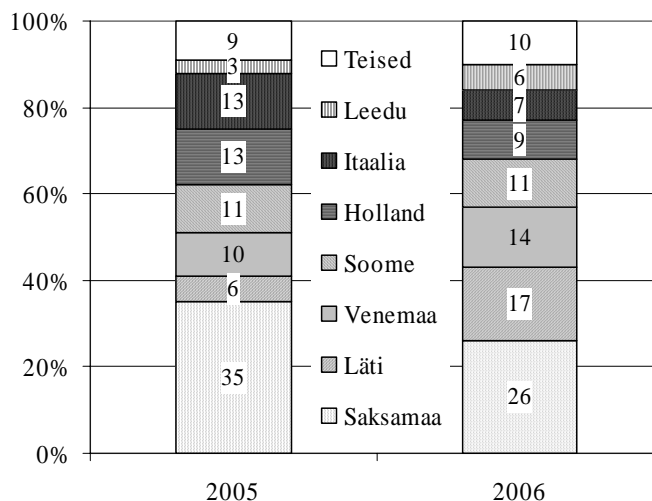
Piimatoodete ekspordi struktuur riigiti I poolaastail 2005-2006

(% rahaliste näitajate alusel)

Riikide grupid



Tähtsamad sihtriigid



Ekspordikäibe üldine kasv saavutati 1...6%-lise rõõsa piima ekspordikoguse 11-kordse ja 3,4-kordse käibe (+81,4 mln kr) suurenemise tulemusel, mis kattis osade piimatoodete ekspordi vähenemise (tabel 9). Võrreldes aastatagusega suurenes tänavu I poolaastal veel muude hapupiimatoodete (koguse suurenemine 3,2 korda), vadakupulbri (+25,2%), kohupiima (+15,8%) ja piimapulbri (+5,8%) koguseline eksport. Samal perioodil vähenes aga lõssipulbri (-39,1%), või (-30%), jogurti (-6,1%) ja naturaalse juustu (-3,3%) ekspordikogus. Ekspordihinnad on enamuse toodete osas püsinud suhteliselt stabiilsed, osadel toodetel tõusnud (vadakupulber +23%, kohupiim +21%) ja osadel langenud (või -18%). Või ekspordihind on langenud ekspordi suurenemise tõttu Venemaale, kuhu ekspordihind on kahe kolmandiku võrra madalam kui EL-i teistesse riikidesse. Venemaa osakaal või ekspordikoguses I poolaastal oli 76% aasta varasema 35% asemel.

Tähtsamad ekspordiartiklid olid piima- ja lõssipulber (32% piimatoodete ekspordikäibest, joonis 5), juust-kohupiim (33%) ja piim (18%). Või osakaal ekspordikäibes on aastaga langenud 8%-punkti võrra 7%-le, paranenud on rõõsa piima positsioon (5%-lt 2005 I pa 18%-le 2006 I pa).

Aasta jooksul on ekspordi sihtriikide osakaalud muutunud. Suurema osakaaluga piimatoodete ekspordi sihtriigiks on endiselt Saksamaa, kuid ekspordikäibe 20%-se languse tagajärjel on Saksamaa osakaal piimatoodete ekspordikäibes aastaga langenud 9%-punkti võrra 26%-le (joonis 4). Piimatoodete ekspordikäibe suurenes aastaga enam Läti (3,4 korda) ja Venemaale (1,5 korda). Selle tulemusena kasvas Läti osakaal piimatoodete ekspordikäibes 17%-le ja Venemaa osakaal 14%-le. Soome osakaal oli 11%, Hollandil 9% ja Itaalia 7%.

Läti osakaal piimatoodete ekspordikäibes suurenes 1...6%-lise piima ekspordimahu kasvu tõttu sinna. Selle rasvasusega piima ekspordikogusest läks Läti $\frac{3}{4}$ ja Leetu $\frac{1}{4}$. Saksa-

Tabel 9

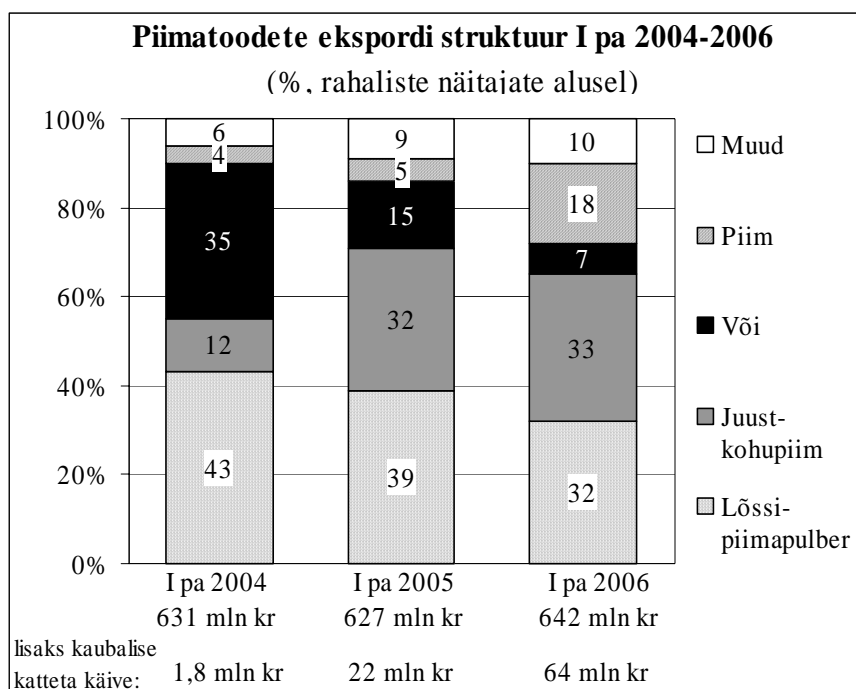
Piimatoodete põhieksport I poolaastail 2005 – 2006

| | I poolaasta 2005 | | | I poolaasta 2006 | | | Ekspordikoguse muutus 2006/05 +, - % |
|--------------------------------|------------------|----------------|------------|------------------|----------------|------------|--------------------------------------|
| | Kogus tonni | Summa, tuh kr | Hind kr/kg | Kogus tonni | Summa, tuh kr | Hind kr/kg | |
| Piim, koor, lõss | 2312 | 33545 | 14.51 | 25384 | 114856 | 4.53 | 11 korda |
| Kondenseeritud piim, pulber | 7664 | 243521 | 31.78 | 6382 | 203244 | 31.85 | -16,7 |
| sh lõssipulber | 4302 | 124177 | 28.86 | 2619 | 78218 | 29.87 | -39,1 |
| piimapulber | 3361 | 119334 | 35.51 | 3556 | 121161 | 34.08 | 5,8 |
| Hapendatud piimatooted | 2215 | 28847 | 13.03 | 2572 | 39720 | 15.44 | 16,1 |
| sh jogurt | 2000 | 23376 | 11.69 | 1878 | 26144 | 13.92 | -6,1 |
| Vadakutooded | 1909 | 14922 | 7.82 | 2393 | 21611 | 9.03 | 25,4 |
| sh vadakupulber | 1890 | 13880 | 7.34 | 2366 | 21357 | 9.03 | 25,2 |
| Või ja piimarasvad | 2869 | 96628 | 33.68 | 1573 | 44746 | 28.45 | -45,2 |
| sh või | 2188 | 75935 | 34.71 | 1532 | 43357 | 28.29 | -30,0 |
| Juust, kohupiim | 4718 | 199646 | 42.32 | 4838 | 214856 | 44.41 | 2,5 |
| sh nat juust | 3423 | 154857 | 45.25 | 3310 | 151135 | 45.66 | -3,3 |
| Jäätis | 397 | 10077 | 25.40 | 122 | 3101 | 25.41 | -69,3 |
| Piimatooted kokku | x | 627 186 | x | x | 642 134 | x | x |
| Käive rahas, kaubalise katteta | x | 21 714 | x | x | 64 066 | x | x |
| KOKKU | x | 648 900 | x | x | 706 200 | x | 8,8* |

*ekspordikäibe muutus

Allikas: Põllumajandusministeeriumi Kaubanduspoliitika büroo

Joonis 5



maa osakaal oli kõrge lõssipulbri (64% selle ekspordikogusest), piimapulbri (74%) ja või (14%) ekspordikogustes. Hollandisse viidi 16% piimapulbri, 36% muudest hapupiimatoodetest, 41% kohupiima ja 14% vadakupulbri ekspordikogustest. Soome läks 69% jogurtite, 17% muude hapupiimatoodete ja 28% muude juustude ekspordikogustest (tabel 9).

EL uutesse liikmesriikidesse eksporditi 96% jäätise ja 94% röösa piima ekspordikogustest. EL vanadesse liikmesriikidesse eksporditi 88% lõssi-piimapulbri, 76% hapupiimatoodete ja 61% juustu-kohupiima ekspordikogusest. Kolmandatesse riikidesse viidi 86% vadakutoodete ja 74% või-piimarasvade ekspordikogustest. Peamiseks sihtriigiks kolmandate riikide seas oli Venemaa, kuhu läks 86% vadakupulbri, 76% või ja 39% naturaaluustude 2006. aasta esimese poolaasta ekspordikogustest.

Tabel 10

Põhiliste piimatoodete põhiexpordi struktuur riikide lõikes I poolaastal 2006.a
(% vastava tootegrupi ekspordikogusest)

| Piim, lõss, koor | Lõssi-piimapulber | Hapupiimatooded | Või, piimarasvad | Juust, kohupiim |
|-------------------------|--------------------------|---------------------------|-------------------------|-------------------------|
| 2003 I pa - 1507 t | 2003 I pa - 5857 t | 2003 I pa - 1269 t | 2003 I pa 3105 t | 2003 I pa - 4079 t |
| 2004 I pa - 2179 t | 2004 I pa - 9329 t | 2004 I pa - 999 t | 2004 I pa 5813 t | 2004 I pa - 1771 t |
| 2005 I pa - 1597 t | 2005 I pa - 7715 t | 2005 I pa - 2133 t | 2005 I pa 2869 t | 2005 I pa - 5361 t |
| 2006 Ipa 25384 t | 2006 Ipa - 6382 t | 2006 I pa - 2572 t | 2006 I pa 1573 t | 2006 I pa 4838 t |
| Läti 71 | Saksamaa 68 | Soome 55 | Venemaa 74 | Venemaa 27 |
| Leedu 23 | Holland 11 | Läti 14 | Saksamaa 14 | Soome 21 |
| Soome 3 | Läti 9 | Holland 10 | Itaalia 6 | Itaalia 15 |
| Saksamaa 3 | Itaalia 3 | Leedu 8 | Poola 3 | Holland 13 |
| | Teised 9 | Rootsi 7 | Teised 3 | Kreeka 10 |
| | | Teised 6 | | Leedu 6 |
| | | | | Läti 5 |
| | | | | Teised 3 |

Allikas: Põllumajandusministeeriumi Kaubanduspoliitika büroo

Piimatoodete **import** rahalises väärtuses on muutunud üsna tähtsusetuks ning on EL-iga liitumisjärgsel perioodil pidevalt vähenenud. 2006. aasta I poolaastal oli impordi rahaline käive ekspordi rahalisest käibest 5,7 korda väiksem (123,7 mln kr), olles aastaga vähenenud 15,9% (tabel 11). Piimatoodete impordikäibest 51% (62,9 mln kr) moodustas sissevedu EL uutest liikmesriikidest, 46% vanadest liikmesriikidest (57,5 mln kr) ja 3% (3,3 mln kr) sissevedu väljastpoolt EL ehk kolmandatest riikidest (joonis 6). Tänavu on suurenenud piimatoodete impordikäive Euroopa Liidu vanadest liikmesriikidest (+19%) ja veidi kolmandatest riikidest (+3,1%), kuid EL uutest liikmesriikidest oli piimatoodete impordikäive 1/3 võrra aastatagusest väiksem.

Piimatoodete impordikäive vähenes juustu ja kohupiima impordikäibe 41,4 mln kroonise vähenemise tõttu, mida mõnevõrra tasandas vadakutoodete (+8,3 mln kr) ja piimapulbri (+3,2

mln kr) käibe kasv. Vadakutoodete ja piimapulbri impordikäive kasvas nii impordihinna tõusu kui impordikoguste suurenemise tulemusel. Impordihinnad tõusid veel võil ja kohupiimaljuustul. Lõssipulbri ja jogurti impordihinnad langesid ning jäätise ja vadakupulbri hinnad ei muutunud.

2006. aasta I poolaasta impordikäibest moodustas ligi 46% juustu-kohupiimatoodete import (joonis 7). Järgmiseks suuremaks imporditüübiks oli jäätis (21% piimatoodete impordikäibest). Hapendatud piimatooted toodi Eestisse 8 miljoni krooni eest, mis oli 8% piimatoodete impordikäibest. Pulbrite osakaal impordikäibes on tänava tõusnud 8%-le eelmise aasta 2%-lt ja vadakutoodete import 13%-le (2005 II pa – 3%). Või import on endiselt tühine - 1% piimatoodete impordikäibest.

Tabel 11

Piimatoodete põhiimport I poolaastail 2005 ja 2006

| | I poolaasta 2005 | | | I poolaasta 2006 | | | Impordikoguse muutus 2006/05 +, - % |
|--------------------------------|------------------|----------------|------------|------------------|----------------|------------|-------------------------------------|
| | Kogus tonni | Summa, tuh kr | Hind kr/kg | Kogus tonni | Summa, tuh kr | Hind kr/kg | |
| Piim, koor, lõss | 1035 | 7558 | 7.30 | 153 | 3135 | 20.45 | -85,2 |
| Kondenseeritud piim, pulber | 247 | 5771 | 23.41 | 326 | 8360 | 25.68 | 32,0 |
| sh lõssipulber | 86 | 2425 | 28.31 | 34 | 818 | 24.11 | -60,5 |
| piimapulber | 27 | 499 | 18.50 | 107 | 3669 | 34.24 | 4 korda |
| Hapendatud piimatooted | 592 | 11696 | 19.76 | 464 | 8009 | 17.26 | -21,6 |
| sh jogurt | 122 | 2549 | 20.96 | 135 | 2666 | 19.73 | 10,7 |
| Vadakutoodet | 529 | 4583 | 8.67 | 780 | 12941 | 16.18 | 47,4 |
| sh vadakupulber | 187 | 3616 | 19.34 | 399 | 8058 | 20.19 | 113,4 |
| Või ja piimarasvad | 58 | 2177 | 32.28 | 29 | 1403 | 49.11 | -50,0 |
| sh või | 36 | 1501 | 42.00 | 26 | 1335 | 51.55 | -27,8 |
| Juust, kohupiim | 1844 | 88259 | 47.86 | 857 | 46868 | 54.67 | -53,5 |
| sh naturaalne juust | 1199 | 56873 | 47.44 | 568 | 31340 | 55.21 | -52,6 |
| Jäätis | 731 | 21453 | 29.34 | 729 | 21251 | 29.14 | -0,3 |
| Piimatooted kokku | x | 141 497 | x | x | 101 967 | x | x |
| Käive rahas, kaubalise katteta | x | 5 503 | x | x | 21 733 | x | x |
| KOKKU | x | 147 000 | x | x | 123 700 | x | -15,9* |

*impordikäibe muutus

Allikas: Põllumajandusministeeriumi Kaubanduspoliitika büroo

Juustu-kohupiima kogulisest impordist 2/3 moodustas naturaaluustu sisseveokogus (568 t), mis oli 2 korda väiksem kui samal perioodil aasta tagasi. Naturaaluustu sissevedu

Leedust on aastaga vähenenud isegi 2/3 võrra (-485 t) ja arvatavasti on Leedu juustu siht-
 turuks saanud nüüd Venemaa.

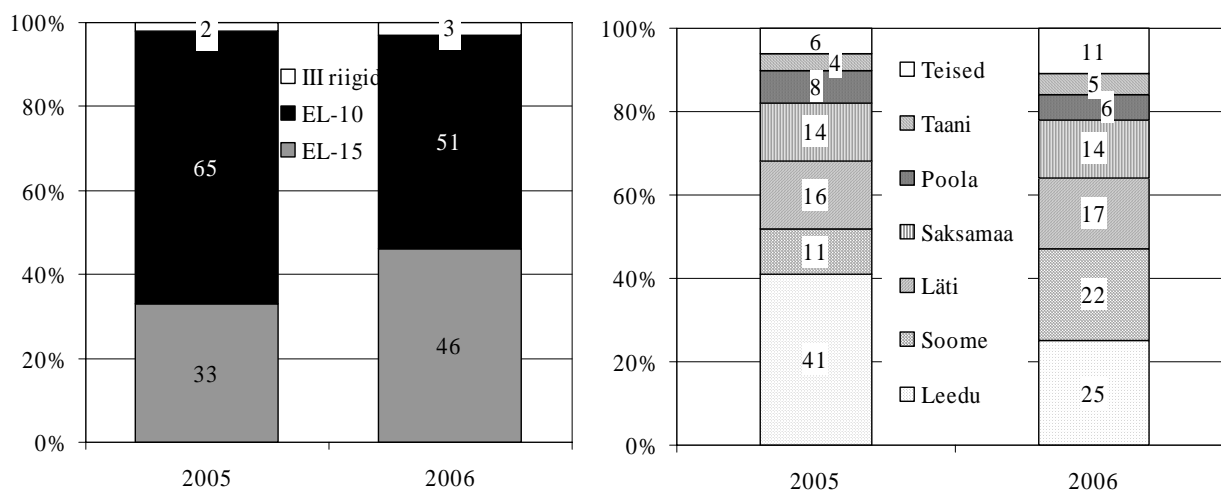
Riikidest olid suuremad piimatoodete impordipartnerid Leedu, Soome, Läti ja Saksamaa, kust oli pärit vastavalt 25%, 22%, 17% ja 14% piimatoodete impordi rahalisest käibest (joonis 6). Leedust imporditi 37% naturaaluustu importkogusest, 50% jäätisest, 15% vadakutoodete ja 50% lõssi-piimapulbriimpordist (tabel 12). Soomest toodi Eestisse 14% hapupiimatoodetest (sealhulgas 41% jogurtist), 30% võist, 26% kohupiimast, 28% naturaaluustust ja 27% jäätisest.

Joonis 6

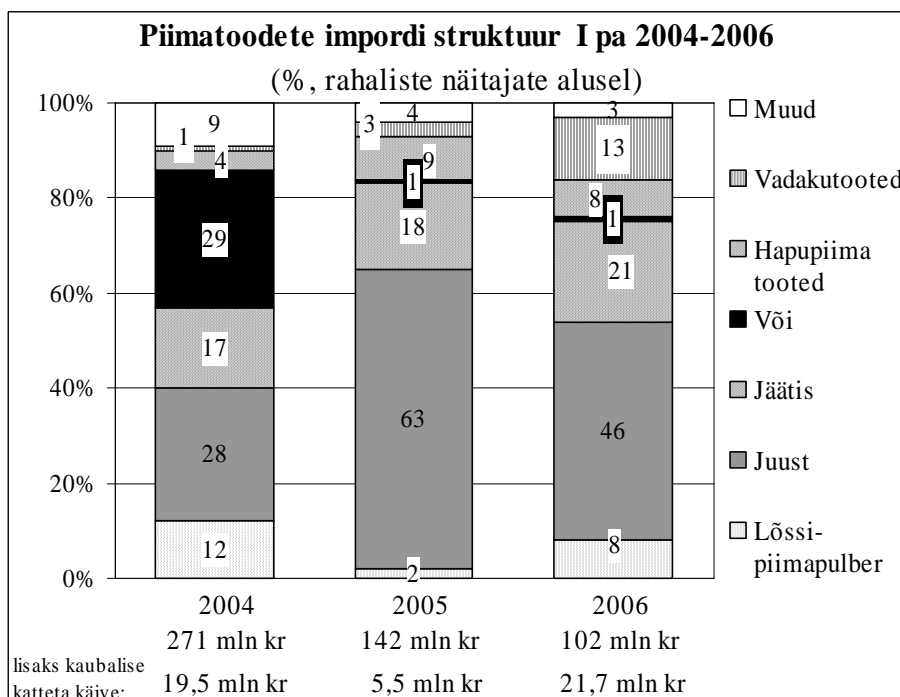
Piimatoodete impordi struktuur riigiti I pa 2005-2006
 (rahaliste näitajate alusel)

Riikide grupid

Tähtsamad impordiriigid



Joonis 7



Põhiliste piimatoodete põhiimpordi struktuur riikide lõikes I poolaastal 2004
(% vastava tootegrupi impordikogusest)

| Piim, lõss, koor | Lõssi-piimapulber | Hapupiima-tooted | Või, piimarasv | Juust, kohupiim | Jäätis |
|-------------------------|--------------------------|-------------------------|-----------------------|------------------------|------------------------|
| 2003 Ipa 472 t | 2003 I pa 3133 t | 2003 I pa 991 t | 2003 I pa 2947 t | 2003 Ipa 1224t | 2003 I pa 506 t |
| 2004 Ipa 4184t | 2004 I pa 1625 t | 2004 I pa 576 t | 2004 I pa 2946 t | 2004 Ipa 1842t | 2004 I pa 639 t |
| 2005 Ipa 269 t | 2005 I pa 95 t | 2005 I pa 576 t | 2005 I pa 41 t | 2005 Ipa 1614t | 2005 I pa 731 t |
| 2006 Ipa 153 t | 2006 I pa 326 t | 2006 Ipa 464 t | 2006 I pa 29 t | 2006 Ipa 857 t | 2006 I pa 729 t |
| Läti 49 | Leedu 49 | Poola 39 | Island 34 | Soome 27 | Leedu 51 |
| Saksamaa 51 | Saksamaa 26 | Saksamaa 47 | Soome 27 | Leedu 25 | Soome 27 |
| | Läti 9 | Soome 14 | Läti 25 | Läti 22 | Venemaa 8 |
| | Poola 7 | | Saksamaa 8 | Saksamaa 15 | Läti 7 |
| | Taani 5 | | Norra 3 | Poola 6 | Poola 5 |
| | Holland 4 | | Teised 3 | Teised 5 | Tsehhi 2 |

Allikas: Põllumajandusministeeriumi Kaubanduspoliitika büroo

Lätist imporditi tänavu I poolaastal 49% üle 1%-rasvasusega piima ja koort, 21% piimapulbrist, 26% vadakutoodetest, 59% sulatatud juustust, 35% kohupiimast, 11% naturaaljuustust ja 7% jäätisest. Saksamaalt toodi Eestisse 66% sinihallitusjuustu, 34% kohupiima, 11% sulatatud juustu ja 10% naturaaljuustu ning 47% hapupiimatoodete impordikogustest 2006. aasta I poolaastal.

Piimatoodete impordikäive kolmandatest riikidest jagunes 2006. aasta esimesel poolaastal kolme riigi – Venemaa (48% 3. riikide impordikäibest), Norra (42%) ja Islandi (10%) vahel. Venemaalt imporditi 62 tonni jäätist 1,6 mln kr väärtuses, Norrast 0,8 tonni võid ja 16 tonni juustu kokku 1,4 miljoni krooni eest ning Islandilt 9,6 tonni võid 0,3 miljoni krooni väärtuses.

Maailmaturg

Enamustes regioonides väljaspool EL-i jätkub piimatoodangu suurenemine. Eriti jõulist kasvu on oodata sel aastal Hiinas, kus juba eelmistel aastatel oli kiire juurdekasv. Piimatoodete tootmine on suurenenud ka Ladina-Ameerika maades (Brasiilias, Argentiinas ja Tšiilis), kuid Mehhikos on piimatootmine vähenenud. Austraalias piimatoodang 2005/06 majandusaastal vähenes, Uus-Meremaal aga suurenes. Töödeldava toorpiimakoguste kergest suurenemisest teatatakse ka Venemaal. Teistes riikides on muutused suhteliselt väikesed.

USA-s on piimatootmise kasv veidi aeglustunud. Toorpiima hind oli 2006. aasta mais 22% madalam aasta varasemast tasemest. Uus-Meremaal langes toorpiima hind samal ajavahemikul 19%. Maailmaturul on mõningane langustrend või osas, kuna Uus-Meremaa on oluliselt suurendanud või ja võiõli eksporti. Lõssipulbri ekspordimahud on suurenenud

Austraaliast ja Uus-Meremaalt ning on katnud ekspordi vähenemise EL-ist. Üldiselt on lõssipulbri rahvusvaheline kaubandus vähenenud suurte impordiriikide, Hiina ja Brasiilia, nõudluse vähenemise tõttu.

USA-s on viimase 10 aastaga piimatoodete tarbimine suurenenud 14%. Samas on ameeriklaste piimatoodete tarbimist suurendanud kõrgema rasvasusega tooted, nagu juust, mida on viimastel aastatel rohkesti näha ka pitsadel, burgerites ja valmistoitudes. Suurimad piimandusosariigid USA-s on California, Washington ja Idaho.

Venemaal töödeldi 2006. aasta I poolel piimatööstustes 7,3 miljonit tonni piima, mis on 2% enam aasta varasemast perioodist. Samas on tööstustes töödeldava piima osakaal piima kogutoodangust äärmiselt madal. 2005. aastal toodetud 31 miljonist tonnist piimast töödeldi piimatööstustes vaid 40% ehk 12,4 miljonit tonni. Piimatootjate endi poolt töödeldi veel 4,7 miljonit tonni.

Piima kogutoodang aga Venemaal suurenenud pole, sest lehmade arv väheneb jätkuvalt ja ka produktiivsuse kasv on peatunud. 2005. aastal vähenes lehmade arv 9,8 miljonile loomale, see on üle 12% vähem kui aasta varem. Möödunud 10 aasta jooksul on lehmade arv 18,4 miljonilt vähenenud poole võrra. Väljalüps lehma kohta on samal ajavahemikul suurenenud 2007 kilolt 3120 kilole, kuid on viimastel aastatel jäänud stabiilseks.

Venemaa Valitsus on loomakasvatuse toodangu tugevdamiseks välja töötanud programmi, milles piimatoodangu tõstmiseks imporditud tõuveiseid lubatakse riiki tollimaksuvabalt. Muidu piimasektorit riigi poolt mingite meetmetega (interventsioon, toetused) ei toetata, ostetakse vaid teatud kogus toiduaineid riiklikku reservi. Venemaa ei ole ka WTO liige. Piimatoodete siseturgu püütakse kaitsta tollimaksudega.

Ekspertide hinnangutel on Venemaal 1200 piimatööstusettevõtet ning oodatakse ettevõtete ühinemist. Samas peaks paljud väikesed meiereid siiski alles jääma, sest nii suures riigis, kus on seitse erinevat ajavööndit, on optimaalsem kaugete regioonide detsentraliseeritud varustamine. Kodumaiste piimatööstuste seas on turujuhtideks Wimm-Bill-Dann ja Unimilk. Peale selle on aastaid tagasi ehitatud terve rida Lääne-Euroopa ettevõtteid, millest tähtsamad on Danone, Campina, Hochland ja Ehrmann.

Toorpiima kvaliteet Venemaal on väga erinev. Piimatööstused püüavad kvaliteeti osaliseltki parandada, investeerides piimatootmisse näiteks külmutusseadmeid paigaldades. See on ka teatud vahendiks tootjate ühendamisel. Piima tootjahind jääb müügiahela pikkuse tõttu madalaks ja see erineb küllaltki suures ulatuses regiooniti ja kvaliteeditasemeti.

2005. aastal toodeti Venemaa piimatööstustes 274 000 tonni võid, 371 000 tonni juustu ja 190 000 tonni pulbreid. Tänavu esimesel poolaastal toodeti eelmise aasta sama perioodi suhtes võid 4,4%, juustu 3,2% ja jäätist 0,4% rohkem. Vähem toodeti piimapulbrit (-2,4%) ja kohupiima (-2,1%).

Hiina suurim piimandusettevõtte Yili tahab rajada Hiina loodeosas piimapulbritööstuse maksumusega 20,7 miljonit eurot (324 mln kr). Ettevõtte võimsus ulatub 250 000 tonnini aastas, teatas ettevõtte Shanghai börsile. See Mongoolia sisene ettevõtja laieneb üle piiri, et Hiinas tõusvat piimatoodete nõudlust rahuldada. Hiinas on piimatoodete tarbimine alates 1999. aastast kolmekordistunud.

Mõlemad Hiina tootjad Yili ja Mengin suurendavad oma turuosa väiksemate tööstuste ülevõtmisega või turule survet avaldades. Kahe ettevõtte summeeritud turuosa on üle 40%. Analüütikud arvavad, et nad kasvavad edaspidi veelgi seetõttu, et nad võtavad toodangusortimenti uut suurema lisandväärtusega toodangut, nagu funktsionaalne piim, jogurt jms.

Kanada piimatööstused varusid 2006. aasta esimesel poolaastal ligi 3,9 miljonit tonni piima, mis on 1,7% vähem kui aasta varasemal perioodil. Piimatoodetest suurenes vaid joogipiima (+1,1%) ja juustu (+2,7%) tootmine. Teiste toodete toodang vähenes 0,1...11% vahemikus, sealjuures kondenspiim -11%, või -6,6%, lõssipulber -3,7% ja vadakupulber -0,1%.

Euroopa Liidu turg

Euroopa Liidus ületas esialgsetel andmetel möödunud 2005/06 majandusaastal piima tarnekvooti 9 liikmesriiki kogumahu 1,22 miljonit liitrit (tabel 13). Kvoot jäi täitmata 16-s liikmesriigis 1,63 miljoni tonni mahus. Piima varuti EL-is kokku 132,56 mln tonni, millele lisandus rasvasuse korrigeerimisega 2,5 mln tonni ja millest arvati maha otseturustuskvoodi alataitmine 33,9 tuh tonni. Seega varuti eelmisel majandusaastal EL-25-s piima kokku 0,41 mln tonni vähem tarnekvoodi lubatud mahust (135,55 mln t). Piimakvooti ületanud riigid peavad maksma kokku 376,2 mln eurot (5886,3 mln kr) trahvi. Eelmisel kvoodiaastal jäid trahvid veidi väiksemaks (355 mln eur). Üle 90% trahvisummast tuleb katta kolmel liikmesriigil – Itaalia, Saksamaal ja Poolal. Poola osas vähendatakse 91 mln eurost trahvisummat aga sellega, et muudetakse kasutamata otseturustuskvoot tarnekvoodiks.

Kvoodiületus EL-15-s moodustas kogukvoodiületusest 0,9 mln tonni, sealhulgas Itaalias 0,6 mln tonni ja Saksamaal 0,2 mln tonni. Uutes liikmesriikides ületati kvooti 0,315 mln tonniga, millest 0,296 mln tonni kuulus Poolale, väiksemad kvoodiületuskogused olid ka Tšehhis ja Küprosel. Uutest liikmesriikidest täitsid kvooti alla 90% aga Ungari, Läti, Leedu ja Malta.

Eelmisel aastal toimunud piimakvoodikaubanduse Itaalia ja Inglismaa vahel tunnistas EL ebaseaduslikuks ning itaallased soovivad selle otsuse edasi kaevata Euroopa Liidu kohtusse. Nad peavad seda vabakaubanduse põhimõtte eiramiseks, mis on üks EL põhiprintsippe.

Piima tarnekvoodi täitmine Euroopa Liidus 2005/06 majandusaastal

| Tuh t | Tarnekvoot Piima kokkuost | | Kvoodi ületus/alatäitmine koos rasvakorrektoori ja otseturustuse tasaarvestusega | Kvoodi täitmine,% |
|----------------|---------------------------|------------------|--|----------------------|
| Belgia | 3.241,7 | 3.047,7 | - 4,1 | 99,9 |
| Tšehhi | 2.678,9 | 2.695,5 | + 16,6 | 100,6 |
| Taani | 4.454,9 | 4.451,7 | - 3,2 | 99,9 |
| Saksamaa | 27.768,5 | 27.205,6 | + 200,7 | 100,7 |
| Eesti | 605,1 | 570,0 | - 35,8 | 94,1 |
| Kreeka | 819,6 | 742,2 | - 43,1 | 94,7 |
| Hispaania | 6.049,9 | 5.946,4 | + 13,2 | 100,2 |
| Prantsusmaa | 23.880,2 | 23.095,0 | - 338,7 | 98,6 |
| Iirimaa | 5.391,6 | 5.121,2 | - 95,4 | 98,2 |
| Itaalia | 10.284,0 | 10.864,0 | + 610,9 | 105,9 |
| Küpros | 141,2 | 142,5 | + 2,4 | 101,7 |
| Läti | 677,6 | 542,6 | - 110,9 | 83,6 |
| Leedu | 1.520,3 | 1.219,6 | - 270,8 | 82,2 |
| Luxemburg | 268,6 | 258,3 | + 2,9 | 101,1 |
| Ungari | 1.801,9 | 1.580,9 | - 221,2 | 87,7 |
| Malta | 48,7 | 41,2 | - 7,5 | 84,6 |
| Holland | 11.000,3 | 10.681,7 | - 5,2 | 100,0 |
| Austria | 2.636,1 | 2.640,6 | + 74,1 | 102,8 |
| Portugal | 1.934,8 | 1.898,7 | + 0,4 | 100,0 |
| Poola | 8.637,9 | 8.808,3 | + 296,0 | 103,4 |
| Sloveenia | 518,2 | 508,9 | - 11,7 | 97,7 |
| Slovakkia | 1.005,0 | 975,2 | - 24,3 | 97,6 |
| Soome | 2.399,9 | 2.362,4 | - 37,5 | 98,4 |
| Rootsi | 3.300,0 | 3.152,1 | - 147,9 | 95,5 |
| Suurbritannia | 14.486,0 | 14.010,3 | - 274,7 | 98,1 |
| EL-25 | 135.550,9 | 132.562,4 | -414,8 | 99,7 |
| sh alatäitmisi | | | -1632,0 | 98,5 |
| ületusi | | | + 1.217,2 | 100,9 |

Allikas: Euroopa Komisjon

Piima kokkuost EL-s on vähenenud ka uuel majandusaastal. Esialgsel hinnangutel varusid piimatööstusettevõtteid aasta esimese kaheksa kuuga 88,78 mln tonni toorpiima. See on ligi 1,2 mln tonni ehk 1,3% vähem aasta varasemast. Langustendents algas juba 2005. aasta detsembris ja on kestnud pidevalt kogu selle aja jooksul ning tugevnes veelgi suvekuudel kestnud põua tõttu. Augustis langustrend mõnevõrra pidurdus. Piimatoodang on langenud enamuses liikmesriikides. Saksamaal ja Prantsusmaal, mis kokku moodustavad 40% EL-i piimatoodangust, langes piimatoodang isegi allapoole kvooditaset. Kasvust on teatanud Holland ja Balti riigid, kus põud vaid aeglustas kasvutempot.

Suvine kuumus ja põud jätsid EL piimatoodangule oma jälje – sööta suudeti varuda vähem ning ka piimarasva ja –valgu sisaldus suvises piimas oli pisut väiksem kui tavaliselt.

Tagasimineku toodangus on täielikus vastuolus samal ajal suurenenud piimakvoodiga. EL-15-s suurenes piimakvoot uue kvoodiaasta algusest 480 700 tonni võrra, enamikes neis riikides suurenes kvoot 0,5%. Lisaks sellele vabastati uutes liikmesriikides restruktureerimis-reservist kokku 671 000 tonni kvooti, mis lisati tervenisti tarnekvoodile.

Piimatoodangu vähenemine samaaegselt suureneva nõudlusega Euroopa siseturul on EL-i piimaturgu tasakaalustanud, vaatamata kergelt vähenevale ekspordile. Positiivseid nihkeid turul näitavad ka tõusvad piimatoodete hinnad. Sellel suvel paljudes Euroopa regioonides valitsenud põua tagajärjel oli turul näha kindlaid tendentse - eelkõige suurenes kuumadel suvekuudel nõudlus joogipiimale ja värskepiimatoodetele, aga endiselt ka juustule. Juustu- toodang peaks kogu EL-is 2006. aastal enam kui 1% suureneva ja koos sellega kasutama ära märkimisväärse piima- ja valgukoguse.

Toorpiima pakkumise vähenemine on kaasa toonud pulbrite, eriti **lõssipulbri** hinnatõusu. Lõssipulbri turuhind käitus vastupidiselt 1. juulist alandatud sekkumishinnale. Juba teist aastat järjest ei ole lõssipulbri hind põllumajandusreformi tulemusel sekkumishinna alandamisele reageerinud. Lõssipulbri toodang sel aastal tõenäoliselt väheneb ning langeb aasta kokkuvõttes 1 mln tonnile. Seda ei ole oluliselt rohkem, kui EL-i siseturul tarbitakse ning vaevalt, et EL soovib lähiajal lõssipulbrit ekspordida. Sellisel juhul peaks ka impordi suurendama, et turul tasakaalu säilitada.

Lõssipulbri turuolukorra paranemise tulemusel kaotati EK otsusel käesoleva aasta juunis lõssipulbri eksporditoetused ning hiljem ajutiselt ka toetused lõssist kaseiini ja kaseinaadi valmistamiseks ning lõssi ja lõssipulbri loomasöödaks kasutamiseks.

Aasta esimesel seitsmel kuul toodeti Saksamaal 20% lõssipulbrit vähem kui aasta varasemal perioodil, juulis langes toodang isegi 29%. Toodangu vähenemist tingis ka lõssikontsentraadi (tooraine) väga kõrgele tõusnud hind. Söödakvaliteediga lõssipulbri hind oli viimasel septembrinädalal Saksamaal 34.42 - 34.89 kr/kg. Ka toidukvaliteediga lõssipulbri nõudlus on suurenenud ja hinnad tõusnud.

Taani spetsialistide hinnanguil peaksid lõssipulbri kõrged hinnad jääma püsima terveks aastaks. Samas on EL 2008. aastal üle vaatamas oma põllumajanduspoliitikat, mis peaks kaasa tooma või ja piimapulbrite hinnalanguse. Samuti peetakse majanduslikke põhjendusi tugevaiks, et lõpetada 2014. aastal piimakvoodi kasutamine.

Täispiimapulbri hinnad on samuti tõusnud. See peaks rasva- ja valgu realiseerimist tasakaalustama. Eksport on tavapärasest kaubanduspiirkondadesse raskendatud.

Vadakupulbri hinnad on stabiliseerunud ajalooliselt kõrgel tasemel. Nõudlus nii sööda- kui toidukvaliteediga vadakupulbrile ületab piiratud pakkumist. Saksamaal saavutas hind rekordtaseme 35. nädalal (12.28 kr/kg), selline hinnatase oli vadakupulbril viimati 1988. aastal. Eelmine kõrgema hinnatasemega periood oli 2001. aasta alguses (11.73 kr/kg).

Kuumus ja kuivus ei vähendanud üksnes piimatoodangut, vaid ka selle rasvasisaldust, mille tulemusel **võitoodang** juulis ja augustis tugevasti langes. Esialgsetel andmetel vähenes võitoodang EL-25 aasta esimese viie kuuga 27 tuh tonni võrra ehk ligikaudu 3%. Kuuma suve tõttu suurenes siseturul jäätise müük, nii et jäätisetootjate koorevarud vähenesid tugevasti, millega kasvas nõudlus koorele. Hinnad rasvaturul tõusid vahepeal väga kiiresti kõigil ümber töötlemise tasandil, alates koorest kuni plokkvõini. Ka pakendatud või hinnad järgnesid sellele, sest toodangu tõusu ei ole sesoonselt novembrini oodata ja eraladude varudes ei ole nii palju võid kui eelmisel aastal, et turgu tasakaalus hoida. Eraladudes oli kogu EL-is augusti lõpus ligikaudu 117 500 tonni võid, mis oli ligi 30 000 tonni võrra vähem kui aasta varem ja madalaim tase alates 1991. aastast, kui EL-is oli ainult 12 liiget.

Sekkumisladudest on tänavu välja müüdnud kokku 19,7 tuh tonni võid, eelmisel aastal vaid 7,6 tuhat tonni. Sealjuures on ära müüdnud kogu vanem, 2002. aastal ladustatud, Iirimaalt pärinev või.

Kõik need tegurid viisid võiturul oodatava kestva languseni. Või siseturul seisavad septembri lõpus ees uued hinnaläbirääkimised. Pakkujad lähevad läbirääkimistele olulisemalt kõrgemate hinnanoudmistega pakendatud võile. Plokkvõile on rahuldav pakkumine olemas, sest võiekспорт kolmandatesse riikidesse on seitsme esimese kuuga 87 tuhande tonni võrra vähenenud (võiekvivalendis).

Taanis ei toonud soe suvi, vastupidiselt ootustele, kaasa piima rasvaprotsendi olulist langust (juuli lõpus ca -0,05% võrreldes aastatagusega). Selle asemel langes hoopis valgusisaldus. Kuigi numbrites jäi valguprotsendi langus väikseks, siis kokku teeb see ikkagi märkimisväärse koguse. Tavaliselt on Taanis piima keskmine valgulisus püsinud stabiilsena 3,4% juures. Valgusisalduse languse tagajärjel saab üks piimatootja ligikaudu 10 Taani ööri (21 Eesti senti) tööstusele müüdnud piima kilost vähem kätte.

Piimakvoodi hinnad Taani kvoodibörsil tõusid sügisel 6.89 Eesti kroonilt kilo kohta 7.62-7.70 kroonini. Ostuhuvi oli suhteliselt suur – esialgsetel andmetel vahetas kokku omanikku 60 tuh tonni piimakvooti. Taanis on endiselt toimumas struktuurimuudatused ning paljud soovivad oma tootmist laiendada.

Rootsi piimatootjad vaatavad tulevikku optimistlikult – 80% küsitletud 535-st tootjast arvab, et nende ettevõtte tegutseb edasi ka lähitulevikus. 55% neist, kes loodavad piimatootmisega jätkata soovivad oma efektiivsust suurendada, 19% soovib tootmist laiendada ja

inimesi juurde palgata. Üle 80% piimatootjatest arvasid, et nemad ise suudavad oma ettevõtte tasuvust mõjutada, mõned arvasid, et see sõltub rohkem poliitilistest otsustest. 64% neist, kes mõjutavad ise ettevõtte tasuvust, pidasid oluliseks kulutuste, sh söödakulude vähendamist oma ettevõttes. Loomatervisega Rootsis väga suuri probleeme ei ole ning haigete loomade tõttu tasuvus oluliselt seal ei lange.

Prantsusmaa piimatootjad saavad alates sellest sügisest hakata piimakvoodiga börsil kauplema. Sellega loodetakse kaasa aidata ka paljude ebaefektiivsete piimatootmisüksuste tegevuse tõhustamisele. Prantsusmaa piimatootmine koosneb paljudest ebaefektiivsetest väiketootjatest riigi lõunaosas ja vähestest suurtest efektiivsetest tootjatest riigi põhja osas. Kvoodibörsi käivitamisest olid huvitatud eelkõige suurtootjad, et saada võimalust kvooti juurde osta ning sellega hinnasurve tingimustes oma konkurentsivõimet parandada.

Keskmine Prantsusmaa piimatootja toodab 225 tuh liitrit piima aastas, Taanis on vastav näitaja 830 tuhat liitrit.

Inglismaa piimatootjatel on käes karmid kriisiajad – iga toodetud piimakilo eest saadakse praegu ligi 35 senti kahjumit, sest kulud on viimase kolme aastaga suurenenud ligikaudu 43 senti/kg kohta. Kokku on piimatootjail võlgu üle 44 mlrd krooni. Kriisi põhjuseks nimetatakse piimatööstusettevõtete poolt järsult alandatud piima kokkuostuhindu. Kui need ei tõuse, siis prognooside kohaselt jääb Inglismaal aastaks 2008 alles 14 000 praeguse piimatootja asemel 10 000. Praegu on seal keskmine piima kokkuostuhind ligikaudu 3.89 kr/kg, see on Lääne-Euroopa madalaim piimahind. Piimatööstusettevõtted kurdavad aga kaubandusest tuleva suure surve ja tõusvate energiahindade pärast.

Saksamaal tõusis toorpiima hind alates juulist - 3,7% rasvasusega ja 3,4%-lise valgusisaldusega piima eest saadi 4.24 kr/kg. Võrreldes juuliga on see 78 senti enam, kuid siiski 31 senti vähem kui aasta tagasi. Madalam hind eelmise aasta suhtes jääb püsima, kuid vahe aastatagusega siiski väheneb: juulis oli see -1,7%, augustis -0,5%. Vastavalt senisele arengule peaks piima kokkuostuhind järgnevatel kuudel jätkama kerget tõusu ja see tendents peaks toimuma kogu Saksamaal (kõigis liidumaades). Kas eelmise aasta hinnataset seejuures saavutatakse või ka ületatakse, on küsitav.

Saksamaal on piimakvoodi nõudlus suur, mistõttu selle aasta teisel kvoodibörsil jäi kvoodihinna tase kõrgeks – 8 Eesti krooni kilo ehk samale tasemele, mis aprillis. Tootjad soovisid osta 295 tuh tonni kvooti, kuid müügipakkumisi oli vaid 184 tuhandele tonnile.

Rahvusvaheline konkurents

Arla Foods sai Taani konkurentsiametilt loa osta sealse suure juustutootja Tholstrup Cheese AS'i. Tholstrup Cheese'i aastakäive on üle 1,7 mln Eesti krooni ning Arla ostis ettevõtte 15. septembril.

Samuti ostis Arla Foods 4. septembril ka Bregott AB aktsiad ülejäänud piimandus-ettevõttele ning sellega saadi Rootsi tugevaima toidurasvade kaubamärgi Bregott ainuomanikuks. Varem kuulus Arlale 60% Bregotti aktsiatest.

Hiinas vahetab Arla Foods oma kaubamärgi nime – varem oli see Arla Mengniu, nüüd Mengniu Arla. Mengniu on varem tuntud kohalik kaubamärk ning see püsib kindlalt kohalike mälus. Kui Arla Foods ja Hiina Mengniu Dairy ühinesid, sai kaubamärgi nimeks Arla Mengniu. See aga tekitas tarbijates segadust ning et mitte tarbijaid kaotada, lükkas Arla oma nime ühisnimes viimaseks.

Arla Foods ja Norrmejerier on otsustanud suurendada koostööd eritoodete tootmises ja Põhja-Rootsis logistikas (nt samades autodes veetakse mõlema tööstuse tooteid klientideni). Koostöö suurendab ettevõtete konkurentsivõimet ja samas annab eeldused klientidele hea teenuse pakkumiseks.

Rootsis on Arla Foods alustanud nende piimatootjate trahvimist, kes toorpiima müügil vahetavad enne aasta lõppu Arla mõne teise piimatööstuse vastu. Tootjatel tuleb lepingu ülesütlemisel maksta kümnetes tuhandetes kroonides trahvi (ca 39 EEK-i/tonn viimasel viiel aastal Arlale müüdud piima eest), mis võetakse piima eest makstavatest summadest maha. Tootjad, kes on Arlale piima müünud palju aastaid, mõned koguni 30 aastat, on selle peale väga pahased. Mõned tootjad on end trahvist päästnud sellega, et viinud oma talus ellu põlvkondade vahetuse, kus pojad on isadelt piimatootmise üle võtnud ning sellisel juhul Arlale piimaostja vahetamise puhul trahvi maksta ei tule. Varem Arla selliseid meetodeid ei kasutanud, aga nüüd pidavat olukord seda nõudma.

Arla Foodsi piimahind ei ole vaatamata Muhammedi-kriisile langenud rohkem kui konkureerivatel Euroopa piimatööstustel. Praeguseks on Arla saanud tagasi ligi kolmandiku oma tavalisest turuosast Araabiamaaades, kuid seal uuesti edu saavutamine on maksanud neile suuri summasid.

Koostöö Rootsi **Milko**, **Skånemejerieri** ja Soome **Valio** vahel on viinud selleni, et ettevõtted on otsustamas luua ühise tütarfirma, mis uue aasta paiku peaks hakkama Arla Foodsile tugevat konkurentsi pakkuma. Sellest saab Rootsi turul tegutsev turundus- ja müügi-ettevõtte. Praegu arutavad kõigi osapoolte juhtkonnad võimalikke lahendusi ühisfirma loomisel.

Taani feta juust peab vahetama oma nime, sest aasta pärast tohib feta-nimeline juust pärineda vaid Kreekast. Sellise otsuse tegi Euroopa Komisjon. Praegu on taanlased välja käinud uuteks nimedeks Apetina ja Taverna.

Hollandi suurmeierei **Campina** loob koos Kanada ettevõttega Vitalus ühisettevõtte, mille nimeks saab DMV-Vitalus Ingredients N.V. Uus ettevõtte hakkab turustama erinevaid

piimavalgu tüüpe, mida kasutatakse lastetoitudes ja dieettoodetes Põhja-Ameerika turul. Uue ettevõtte käibeks prognoositakse 10 mln eurot.

Prantsuse **Danone** plaanib lähema kolme kuni viie aasta jooksul osta väikseid ja keskmise suurusega ettevõtteid üles 0,5...1 mlrd euro eest. Danone soovib olla aktiivne 80 riigis, eriti Aasia ja Ida-Euroopa turgudel. Praegu on Danone maailma suuruselt neljas piimatööstusettevõtte, mille käive on 7,2 mlrd eurot (112,7 mlrd EEK).

Šveitsi piimatööstusettevõtte Emmi võtab üle Põhja-Itaalias asuva meierei Trentinalatte, kus töötab 180 töötajat ja mis on spetsialiseerunud jogurti ja jogurtijookide tootmisele ning mille käive on ligikaudu 567 mln krooni. Uue tootmisüksuse ostuga pääseb Emmi Põhja-Itaalia turule. Emmi viimase aasta käive oli rekordiline – 21 mlrd krooni ning nende kaubamärkide Choco Latte ja jogurtijookide Evolus müük läks Šveitsis hästi, samuti müüdi hästi jäätist Portugalis.

Šveitsi on otsustanud, et vaid Šveitsis toodetud juustu tohiks nimetada Emmentaliks. Seda otsust ei ole veel Euroopa Liit heaks kiitnud, kuid niipea kui seda tehakse, saavad šveitslased ainuõiguse Emmentali juustu nime kasutamiseks.

Itaalia regionaalne taluliit alustab kampaaniat prantsuse ja saksa piimatoodete vastu kohalike piimatoodete konkurentsivõime tõstmiseks. Programmis nähakse ette piimatoodete uuendamist nõudega, et 80% toorainest oleks kohalikest Grana ja Torino provintsidest. Sertifitseeritakse ka juustutoodang, pakendid muudetakse tarbijasõbralikumaks ning varustatakse ettevõtte logoga.

Saksamaa suuruselt teine piimatööstus **Nordmilch** ostab Poolas juustutööstuse, mille tootmisvõimsus on 20 000 tonni juustu aastas ja kus toodetakse Edam, Gouda ja Tilsiti-tüüpi juustusid.

Euroopa on saanud oma maheturul uue suure tegija - Prantsuse Danone ja USA juhtiv mahepiimatoodete tootja **Stonyfield Farm** loovad ühisettevõtte, mis hakkab tegutsema maheturul. Uue ettevõtte nimeks sai Stonyfield Europe ning see ostis 37% Iiri mahemeierei Glenisk aktsiatest. Glenisk on juhtiv mahemeierei Briti turul, mis eelmisel aastal suurendas oma käivet 10%. Inglismaal suurenes mahejoogipiima müük 2005. aastal 91%, sellele aitas kaasa ka mahepiimatootjate ühinemine Suurbritannias.

Kokkuvõte

Piima toodeti Eestis 2006. aasta esimesel poolaastal 344,5 tuhat tonni, mis on 3,8% enam kui aasta tagasi. Piimatööstusettevõtete poolt varutava toorpiima **kokkuostukogus** suurenes 5,5% ja piima kaubalisus suurenes 1,4%-punkti võrra 87,2%-le piima kogutoodangust. Lehmade arv oli tänavu II kvartali lõpus 2,1% väiksem kui aasta tagasi, kuid produktiivsus oli 6,6% kõrgem.

Piimatööstuste **toodangu müük** suurenes eelmise aasta sama perioodiga võrreldes 10,7%. Ekspordiks müük suurenes aeglasemalt (3,5%) ning seetõttu langes ka ekspordiks müügi osakaal kogumüügis 2,1%-punkti võrra 30,1% tasemele.

Väliskaubavahetuses suurenes ekspordikäive võrreldes 2005. aasta I poolaastaga 8,8%, impordikäive aga vähenes 15,9% ning selle tulemusel suurenes kaubavahetuse positiivne saldo 16%. Osade piimatoodete ekspordi- ja impordihinnad püsisid võrreldes aastatagusega stabiilsed, osade hinnad tõusid ning osadel langesid. Ekspordikäibe kasv saavutati rõõsa piima ekspordimahu 11-kordse ja käibe 3,4-kordse suurenemise tulemusel. Ekspordikäibest 32% moodustas pulbrite, 33% juustu-kohupiima ja 18% rõõsa piima väljavedu. Ekspordikäibest 60% moodustas eksport EL vanadesse ja 25% uutesse liikmesriikidesse ning 15% väljapoole EL riike. Impordikäibest moodustas 46% juustuimport ning 51% impordikäibest tuli EL uutest liikmesriikidest.

Enamike piimatoodete **hinnad** olid tänavu II kvartalis siseturul ja ka välisturul kõrgemad kui aasta tagasi. Piima kokkuostuhind oli 2006. aasta II kvartalis 4,8% madalam mullusest, tööstusest väljamüügihinnad olenevalt tootest 0,2%...3,4% kõrgemad, kuid plokkvõi hind 2,3% ja täispiimapulbri hind 7,5% madalam aastatagusest tasemest. Juustu ja lõssipulbri ekspordihinnad olid kõrgemad, kuid täispiimapulbri hind oli 4% ja võil 18,5% madalam.

Piimatoodete **maailmaturu** olukord püsis II kvartalis soodne ning hinnad olid kohati kõrgemad mullusest. EL-is on piimaturg tasakaalustumas piimatootmise vähenemise ja nõudluse suurenemise tulemusel, mistõttu on ka hinnad tõusnud.