



Euroopa  
Komisjon



# ELi eelarve

lühivävaade

Eelarve

# ELi eelarve lisaväärtus

## 28 liikmesriigi koostöö = investeeringud, solidaarsus, kokkuvõid, tõhusus

*94% ELi eelarvest kulutatakse ELi liikmesriikides ja neist väljaspool. Sellest aidatakse miljoneid üliõpilasi, tuhandeid teadlasi, linnu, ettevõtteid, piirkondi ja vabaühendusi. ELi eelarves ühendatakse liikmesriikide vahendid ja luuakse seeläbi mastaabisääst.*

ELi eelarvest toetatakse Euroopa ettevõtjaid, tervislikumat ja ohutumat toitu, uusi ja paremaid teid, raudteid ja lennujaamu, puhtamat keskkonda ja ELi välispiiride suuremat turvalisust, sellega suurendatakse välismaal õppimise võimalusi ja kultuurivahetust ning tehakse palju muud kasulikku. Samuti annab EL üle maailma humanitaarabi.

## **ELi 2015. aasta eelarve on kooskõlas Euroopa Komisjoni uue koosseisu kümne prioriteediga:**

1. uue hoo andmine töökohtade loomisele ning majanduskasvu ja investeeringute edendamisele;
2. ühendatud digitaalne ühtne turg;

### **Inimaju projekt**

Inimaju projekt toob kokku teadlased kogu Euroopast ja maailmast, et mõista inimaju paremini ning ravida neuroloogilisi haigusi. Ilma ELi abita ei oleks selle projekti elluviimine võimalik.



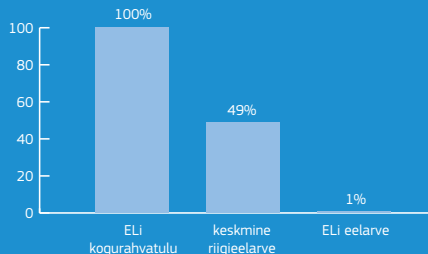
3. vastupidav energialiit ja tulevikku suunatud kliimamuutusepoliitika;
4. süvendatud ja õiglasem siseturg tugevama tööstusbaasiga;
5. süvendatud ja õiglasem majandus- ja rahaliit;
6. mõistlik ja tasakaalustatud vabakaubandusleping USAga;
7. vastastikusel usaldusel põhinev õigusruum ja põhiõigused;
8. liikumine uue rändepoliitika suunas;
9. EL kui tugev tegija rahvusvahelisel tasandil;
10. demokraatlike muutuste liit.

2014. aasta novembris tegi Euroopa Komisjoni president Jean-Claude Juncker algust jõulise investeerimisega, et anda Euroopa Liidus hoogu majanduskasvule ja luua töökohti. Selle käigus kaasatakse järgmisel kolmel aastal kogu ELis 315 miljardi euro väärtuses avaliku ja erasektori investeeringuid, mida toetatakse 16 miljardi euro suurusega tagatisega ELi eelarvest. Peamised kasu saavad valdkonnad on taristu, haridus, teadusuuringud ja innovatsioon, taastuvenergia ja energiatõhusus.

## Odavam kui tass kohvi ...

ELi eelarve on võrdlemisi väike – väiksem näiteks kui Austria või Belgia aastaeelarve. 2015. aastal on selle suurus 145 miljardit eurot, mis moodustab vaid 1% kogu ELi kogurahvatulust. ELi riikide eelarved seevastu moodustasid 2013. aastal asjaomase riigi kogurahvatulust keskmiselt 49%.

2013. aastal maksis iga inimene ELi eelarvesse keskmiselt vaid umbes 80 eurosentit päevas. Paljudes Euroopa riikides maksab pool tassi kohvi rohkem. Sellest hoolimata aitab see kanda hoolt poole miljardi eurooplase heaolu eest 28 riigis.



# Majanduskasv ja töökohad

*EL rahastab teadusuuringuid, innovatsiooni ja tehnoloogiaarendust, teeb tööd tööhõivetingimuste parandamiseks Euroopas ning soodustab tegevust, millega suurendatakse väikeettevõtjate konkurentsivõimet. EL investeerib haridusse ja elukestvasse õppesse ning täiustab transpordi-, energia- ja digitaalvõrke üle kogu Euroopa.*

2014.–2020. aastal kulutatakse ELi ettevõtete konkurentsivõime ning väikese ja keskmise suurusega ettevõtjate (VKE) programmi (COSME) raames 2,3 miljardit eurot, et toetada väiksemaid äriühinguid, ja kuni 25 miljardit eurot, et aidata VKEdel pääseda ligi rahastamisele.

26 miljardit eurot suunatakse Euroopa transpordi parandamisele 2014.–2020. aastal – seda on kolm korda enam kui aastatel 2007–2013.

Euroopa ettevõtlusvõrgustik ühendab kuni 600 partnerorganisatsiooni 51 riigis. See aitab VKEdel leida partnereid ja turge nii Euroopas kui ka sellest väljaspool.



© Rido — Fotolia

**Erasmuse üliõpilastel on 23% väiksem tõenäosus jääda töötuks kui teistel õppuritel**

Erasmuse üliõpilasvahetusprogrammist on saanud alates selle loomisest 1987. aastal kasu üle kolme miljoni noore. 2014.–2020. aasta uus haridus-, koolitus-, noorte- ja spordiprogramm Erasmus+ annab võimaluse minna välismaale neljale miljonile inimesele, sealhulgas kahele miljonile üliõpilasele ja 300 000 kõrgharidustöötajale.

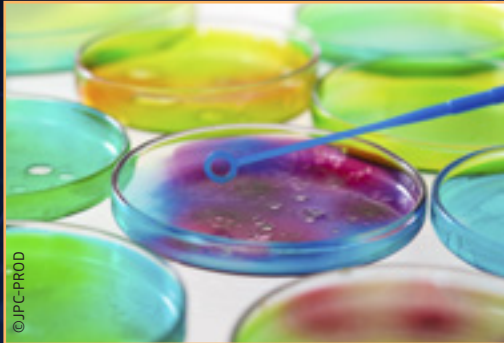
## Majanduskasv ja töökohad – mõned arvud

2002.–2014. aastal investeeris EL ligikaudu:

- 2 miljardit eurot võitlusesse vähiga;
- 378 miljonit eurot võitlusesse AIDSiga;
- 239 miljonit eurot võitlusesse malaariaga.

2014.–2020. aastal investeerib EL teadusuuringutesse ja innovatsiooni 80 miljardit eurot, et muuta oma kodanike elu paremaks ning edendada Euroopa majandust.

Tänu ELi eelarvest eraldatud rahalistele vahenditele tagati 2013. aastal kogu Euroopas lairibaühenduse baasteenuse kättesaadavus (püsi-, mobiil- või satelliitvõrgu kaudu) kõigile inimestele.



### 2014. aasta novembris tunnistati Nobeli preemia vääriliseks kaks teadlast, kelle tegevust rahastas Euroopa Liit

John O'Keefe, May-Britt Moser ja Edvard I. Moser said Nobeli preemia füsioloogias ja meditsiinis avastuste eest, mis olid seotud rakkudega, mis võimaldavad ajul kaardistada keha ümbritsevat keskkonda. Kaks päeva hiljem sai Nobeli keemiapreemia superresolutsiooniga mikroskoobi leiutamise eest veel üks ELi rahastatud teadlane: Stefan W. Hell.

# ELi piirkondade vaheline solidaarsus

*ELi ühtekuuluvuspoliitika eesmärk on vähendada erinevusi ELi piirkondade ja liikmesriikide arengutasemes. Pikas plaanis toob see kasu kogu ELile.*

## ELi ühtekuuluvuspoliitika arvudes

2007.–2013. aastal võimaldasid Euroopa Regionaalarengu Fondist ja Ühtekuuluvusfondist tehtud investeeringud:

- luua enam kui 770 000 töökohta;
- teha veel 5 miljonile inimesele kättesaadavaks lairibaühendus;
- 5,5 miljonil inimesel saada kasu paremast linnatranspordist;
- tagada 4,3 miljonile inimesele parem veevarustus;
- saada 5,5 miljonil inimesel kasu reovee puhastamise projektidest;
- anda 97 640 ettevõtjale starditoetust;
- ehitada või rekonstrueerida 23 800 km teid ning
- ehitada või rekonstrueerida 3465 km raudteed.



## Saksa ettevõtja töötab Poola projekti jaoks

Saksa äriühinguga Berger Bau GmbH sõlmiti Poolas asuva Szczecin-Gorzów Wielkopolski kiirtee ühe osa ehitamiseks suur leping, mida rahastati Ühtekuuluvusfondist.

## Cerdanyas asuv piiriülene haigla parandab Prantsusmaa ja Hispaania kodanikele pakutavaid tervishoiuteenuseid

Prantsusmaa ja Hispaania piiril asuvad kaks piiriülese haigla, et parandada kohalike elanike juurdepääsu tervishoiuteenustele. Haiglas on 64 voodikohta, 32 palatit, kolm operatsioonisaali, üks sünnitustuba ja hulk mitmeotstarbelisi lisaruume. (ELi rahalised vahendid: 18,6 miljonit eurot)



### Parem linnaplaneerimine kohanemaks kliimamuutusega

Linnapiirkondade ja ökoasumite haljasalade ja veekogude kohandamise projekt (GraBS) annab Austria, Itaalia, Kreeka, Leedu, Madalmaade, Rootsi, Slovakkia ja Ühendkuningriigi linnakujundajatele, -arhitektidele ja -planeerijatele võimaluse luua või kujundada ümber alased ja ehitisi, et need oleksid vastupidavad kliimamuutusele ning äärmuslikele ilmaoludele. See on aidanud anda kohalikele ja piirkondlikele asutustele kogu Euroopas edasi kliimamuutusega kohanemise strateegiatega seotud häid tavaid, teadmisi ja kogemusi. (ELi rahalised vahendid: 2,4 miljonit eurot)

Projekt GraBS

# Põllumajandus ja maaelu areng

*EL edendab loodusvarade säästvat majandamist. Ühises põllumajanduspoliitikas innustatakse tootma ohutut ja kvaliteetset toitu ning propageeritakse Euroopa põllumajandussaaduseid ja innovatsiooni põllumajanduslikus tootmises ja toidu töötlemisel. Selle raames antakse olulist rahalist abi Euroopa põllumajandustootjatele.*

*EL julgustab mitmekesistama maamajandust ning kaitsma keskkonda ja bioloogilist mitmekesisust.*



© Euroopa Liit

## Maaelu areng arvudes

2007.–2012. aastal võimaldas ELi eelarve kasutamine maapiirkondades:

- pakkuda 83 miljonile elanikule paremaid teenuseid ja tõhusamat taristut;
- toetada 15 000 uut turismialgatust;
- luua või toetada 36 000 mikroettevõtjat.

**Riikidevaheline koostöö veinisektoris**  
EL aitab Moseli jõe orus tegutsevatel Luksemburgi, Prantsusmaa ja Saksamaa veinitootjatel teha koostööd, et reklaamida oma veine ja pista rinda ühiste raskustega. See aitab neil suurendada oma nähtavust nii Euroopas kui ka kaugemal. (ELi rahalised vahendid: 202 861 eurot)





### **Arukas põllumajandus Läänemere piirkonnas**

Projekt „Baltic Deal” toob kokku põllumajandustootjaid nõustavad organisatsioonid Leedust, Lätist, Poolast, Rootsist, Soomest ja Taanist, et edendada pädevust põllumajanduse keskkonnatavade valdkonnas. Aidates põllumajandustootjatel vähendada põllumajandusreostust, vähendatakse projektiga ka Läänemere saastatuse taset. (ELi rahalised vahendid: 3 miljonit eurot)

### **E-koolitus Andaluusia maapiirkondades**

Andaluusia põllumajanduse, kalanduse, toidu ja mahepõllumajandusliku tootmise uurimis- ja koolitusinstituut on töötanud välja veebiplatvormi, mille vahendusel pakutakse koolitust Hispaania Andaluusia piirkonna äärealade põllumajandustootjatele, kellel ei ole võimalik kursustel kohal käia. Lajaulatuslikum koolitamine peaks pikas plaanis aitama parandada piirkonna konkurentsivõimet. (ELi rahalised vahendid: 225 000 eurot)

# Julgeolek ja kodakondsus

*EL võitleb koostöös oma liikmesriikidega terrorismi, kuritegevuse ja ebaseadusliku sisserände vastu. EL edendab rändevoogude tõhusat juhtimist ning varjupaiga- ja sisserändeküsimustes ühtse käsitlusviisi väljatöötamist. EL kaitseb ELi tarbijaid ning toetab kultuuri- ja meediasektorit. Kultuuri valdkonnas soodustatakse piiriülest koostööd, võrgustike loomist ja kirjandusteoste tõlkimist.*

## Äärealadel pakutavate tervishoiuteenuste parandamine

Tänu ELi rahalistele vahenditele on Norra, Rootsi, Soome ja Ühendkuningriigi hõredalt asustatud piirkonnad saanud katsetada e-tervise teenuseid. Rootsis on afaasiat, Parkinsoni tõbe või düsleksiat põdevad patsiendid saanud videokonferentside vahendusel kõneravi. (ELi rahalised vahendid: 933 011 eurot)

## Kiirhoiatussüsteem tarbijate kaitsmiseks

RAPEX on ELi kiirhoiatussüsteem, mis hõlbustab kiiret teabevahetust liikmesriikide ja Euroopa Komisjoni vahel, et aidata ära hoida või piirata tarbijate tervisele ja ohutusele tõsiselt ohtu kujutavate toodete turustamist või kasutamist.

*RAPEX: mänguasja meenutav tulemasin, millega laps võib end ära kõrvetada.*

## Varjupaigapoliitika arvudes

2008.–2010. aastal toetati Euroopa Pagulasfondist 1615 projekti, mis keskendusid varjupaigataotlejate vastuvõtutingimuste parandamisele ja pagulaste lõimimisele.



**Radikaliseerumise ennetamine aitab võidelda terrorismiga**  
ELi eelarvest rahastatakse 2011. aastal loodud radikaliseerumisalase teadlikkuse võrgustikku. Võrgustik ühendab peamisi rühmi, kes võitlevad kogu ELis vägivaldse radikaliseerumise vastu. Need rühmad tegelevad inimestega, kes on kaldumas äärmuslikkuse ja vägivalda poole. Terrorismi ennetamine on jätkuvalt üks 2014.–2020. aastaks loodud 3,8 miljardi euro suuruse eelarvega Sisejulgeolekufondi põhiprioriteete.

### **Abikäe ulatamine filmikunsti viljelejatele**

EL eraldas rahalisi vahendeid Olivier Nakache ja Éric Toledano filmile „Puutumatud” ning Phyllida Lloyd filmile „Raudne leedi”, millele mõlemale sai osaks tohutu rahvusvaheline edu.

### **Kultuuripärandi propageerimine**

Igal aastal võimaldatakse Euroopa kultuuripärandi päevade raames ligi 20 miljonile inimesele harukordne juurdepääs tuhandetele huvipakkuvatele paikadele.

# Globaalne Euroopa

*ELi eelarve mõju ulatub Euroopa piiridest kaugemale. See aitab tagada stabiilsuse, julgeoleku ja jõukuse Euroopa naabruses ning kogu maailmas. EL korraldab kriisijuhtimis- ja rahuvalvemissioone ning võitleb vaesusega maailma vaeseimates riikides. EL annab abi ja pakub kaitset loodusõnnetuste või inimese tegevusest tingitud katastroofide ohvritele. EL on suurim rahvusvaheline humanitaarabi andja.*



©EC/ECHO/1. Saferlandis

## **EL koondas oma vahendid, et tõrjuda Ebola viirust**

Euroopa Liit on reageerinud aktiivselt Ebola viirusele alates epideemia puhkemisest. 2014. aastal eraldati selle haigusega võitlemiseks 413 miljonit eurot. Rahastati erakorralisi meetmeid, et epideemia kontrolli alla saada ja toetada olulisi teenuseid. Epideemia all kannatavatesse Lääne-Aafrika riikidesse saadeti eksperte ja spetsialiste ning elutähtsaid seadmeid, nagu mobiilsed laborid. Eraldatud vahenditest enam kui veerand kulutati Ebolaga seotud teadusuuringutele.

## **Süürias on tähelepanu keskmes lapsed**

2011.–2013. aastal eraldati ELi eelarvest 174 miljonit eurot haridusele ja lastekaitsele Süürias vastuseks kriisile, mis riigis valitseb. 2014. aastal anti Süüriale ja selle naaberriikidele veel 128 miljonit eurot.

*Süüria lastel tuleb taluda aastaid kestnud kodusõja põhjustatud raskusi.*



## Arengupoliitika arvudes



2004.–2012. aastal võimaldasid ELi vahendid:

- veel ligi 14 miljonil poisil ja tüdrukul omandada põhiharidust;
- ehitada või rekonstrueerida 37 000 kooli;
- vaksineerida 18,3 miljonit last leetrite vastu;
- kvalifitseeritud tervishoiutöötajatel viibida 7,5 miljoni sünnituse juures;
- ehitada, renoveerida või sisustada üle 8500 tervisekeskuse ja -rajatise ning
- tagada enam kui 70 miljonile inimesele juurdepääs joogiveele.

TULEMUSTELE KESKENDUNUD EELARVE

See Bangladeshi haridusprogramm viiakse ellu ELi toel.

# Haldus

**Ligi 94%** ELI eelarvest läheb kodanikele, piirkondadele, linnadele, põllumajandustootjatele ja ettevõtjatele ELi liikmesriikides ning kogu maailmas. ELi halduskulud moodustavad kogueelarvest alla **6%**, millest pool kulub palkadele. ELi ametnike ja töötajate tegevus on suunatud 508 miljonile eurooplasele ning lugematule hulgalge abivajajatele kogu maailmas.

## ELi haldus arvudes

- 10 institutsiooni ja organit
- 6 talitust
- 46 ametit ja ühissettevõtet
- 33 197 töötajat Euroopa Komisjonis
- 840 praktikanti Euroopa Komisjonis
- enam kui 150 rahvuse esindajat Euroopa Komisjonis (sh delegatsioonides)



**Euroopa Komisjon abistab Ebola viirushaigusest räsitud piirkondades**  
Christos Stylianides (Euroopa humanitaarabi ja kriisihjamise volinik) külastas 2014. aasta novembris Sierra Leonet, Libeeriat ja Guinead – Ebola kriisi epitsentris asuvaid riike. Ta kohtus ravikeskuses organisatsiooni Piirideta Arstid esindajatega ja tervishoiutöötajatega, et arutada probleeme kohapeal.

### **Vähemad rändlustasud tänu ELi jõupingutustele**

Kas teadsite, et EL on suutnud alandada alates 2007. aastast telefonikõnede, tekstisõnumite ja andmeedastuse jaehinda ligi 80%? Viige end kurssi ELi õigusaktidega rändlustasude kohta ja ärge laske oma teenusepakkujal nõuda endalt ülemäärast tasu!

# Põhiandmed ELi eelarve kohta

## Kuidas ELi eelarvet hallatakse?

2014.–2020. aasta mitmeaastases finantsraamistikus on paika pandud iga-aastased maksimumsummad, mida EL võib eri valdkondades kulutada. ELi poliitilised prioriteedid kujundatakse finantsplaneerimise käigus. See pikaajaline kava on oluline tagatis võimalikele ELi toetuse saajatele, kaasrahastavatele asutustele ja riigikassadele.

## Kuidas eelarve vastu võetakse?

ELi eelarve võetakse vastu igal aastal demokraatliku menetluse käigus.

Euroopa Komisjon koostab eelarveprojekti. ELil ei ole rahandusministrit – ELi eelarve ja komisjoni personali eest vastutab Kristalina Georgieva, üks komisjoni asepresidente. Tema tegemisi on võimalik jälgida Facebooki<sup>1</sup> ja Twitteri<sup>2</sup> vahendusel.

Seejärel vaatavad eelarve läbi ja lepivad selles kokku Euroopa Parlament ja nõukogu. Lõplikule kokkuleppele ELi järgmise aasta eelarve osas jõutakse tavaliselt detsembris.

2015. aastal on selle suurus 145 miljardit eurot.

<sup>1</sup> [https://www.facebook.com/KristalinaGeorgieva/timeline?ref=page\\_internal](https://www.facebook.com/KristalinaGeorgieva/timeline?ref=page_internal).

<sup>2</sup> <https://twitter.com/kgeorgievaeu>.

Kas teadsite? Eelarve peab alati olema tasakaalus. ELil ei teki kunagi eelarvedefitsiiti, EL ei võta laenu ja EL kulutab vaid oma sissetulekuid.

## 80% ELi eelarvest haldavad riikide või piirkondlikud valitsused

Enamiku ELi rahastatavatest projektidest valivad välja ja viivad ellu liikmesriigid. Komisjon rakendab kontrollisüsteemi, millega tagatakse, et vahendeid hallatakse nõuete- ja eeskirjadekohaselt.



### Noortele teise võimaluse andmine

Inspireerituna kuulsast telekokast Jamie Oliverist on Ühendkuningriigis tegutsev restoran *Fifteen Cornwall* pakkunud ebasoodsas olukorras olevatele noortele riiklikult tunnustatud intensiivõppe programmi raames 15kuulist kokakoolitust. *Fifteen Cornwall*'i köögis on töötanud seitsme aasta jooksul ligi 130 noort, kellest 89 on saanud kokapaberid. Neist 80% töötab endiselt täiskohaga toitlustuse alal, mõni neist lausa peakokana. (ELi rahalised vahendid: 2,5 miljonit eurot)

### Kresna Gorge röövlindude kaitseala

Edela-Bulgaarias ellu viidava projekti raames tegeldakse röövlindude ja teiste ohustatud linnuliikide populatsioonide taastamisega. Selle eesmärk on suurendada kaeluskotka koloonia Kresna Gorges 1–3 paarilt 8–12 paarile. Samuti rajatakse projektiga kohalik kotkaste aretuskeskus ning ehitatakse rajatised maismaakilpkonnade populatsiooni taastamiseks ja ohutuks sigimiseks. (ELi rahalised vahendid: 188 445 eurot)

# Põhiandmed ELi eelarve kohta

## Kuidas me kontrollime seda, kuidas raha kulutatakse?

Üldine vastutus ELi eelarve eest lasub komisjonil. Komisjon avaldab igal aastal raamatupidamise aastaaruande, kuhu on koondatud kõikide ELi institutsioonide ja asutuste ning enamiku ametite raamatupidamisaruanded. Euroopa Kontrollikoda vaatab seejärel raamatupidamise aastaaruande läbi.

2013. aastal andis kontrollikoda seitsmendat aastat järjest eelarvele heakskiitva hinnangu. Igal aastal tehakse ELi eelarvest miljoneid makseid, millest alla 5% puhul on täheldatud vigu. Enamikul juhtudel on vead halduslikud ja neil puudub mis tahes finantsmõju. Vead ei ole sama mis pettus. Pettuse suhtes kohaldab komisjon täislepimatusse poliitikat.

Iga eelarveaasta lõpus peab Euroopa Parlament kiitma eelarve täitmisele heakskiidu andmise menetluse raames heaks viisi, kuidas komisjon on eelarvet kasutanud.

## Kust tuleb raha?

ELi eelarvet rahastatakse kolmest põhiallikast:

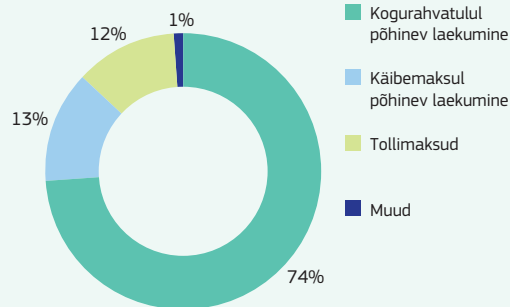
- ELi imporditava kaubale kehtestatud tollimaksud;
- väike osa liikmesriikide kogutavast käibemaksust ning
- osa liikmesriikide kogurahvatulust, mille suurus sõltub konkreetse liikmesriigi jõukusest.

Selle süsteemi toimimise aluseks on kõikide ELi liikmesriikide ühehäälnel otsus ja Euroopa Parlamendi nõusolek, mille peavad kõikide liikmesriikide parlamendid seejärel ratifitseerima.

Muude ELi eelarve tuluallikate hulka kuuluvad ELi töötajate palkadelt kogutavad maksud, trahvid, intressid ja maksed, mille teevad teatavate programmide puhul ELi mittekuuluvad riigid.

Otsest ELi maksu ei ole olemas. ELi riikidel on säilinud kontroll oma maksude üle.

## ELi tulud 2015. aastal



### **ELi vahendite läbipaistvus**

Teave selle kohta, kes saavad ELi toetust, avalikustatakse. Sellega on võimalik tutvuda aadressil [http://ec.europa.eu/contracts\\_grants/beneficiaries\\_et.htm](http://ec.europa.eu/contracts_grants/beneficiaries_et.htm). Üksikasjalikku teavet Euroopa Komisjoni hallatavate rahastamisvahendite kohta leiab finantsläbipaistvuse süsteemi veebisaidilt<sup>3</sup>.

<sup>3</sup> <http://europa.eu/lkc66jn>.

# Müüdid ja faktid

## **ELi eelarve on räsitud pettustest**

Vale! Komisjon kohaldab pettuste suhtes täisleppimatusse poliitikat. Pettusjuhtumid puudutavad vaid 0,2% iga-aastastest kuludest.

## **Lõviosa ELi eelarvest läheb põllumajandustootjatele**

Vale! 1985. aastal eraldati ligikaudu 70% ELi eelarvest põllumajandustootjatele. 2013. aastal moodustasid põllumajandustootjatele makstavad otsetoetused ja turuga seotud kulutused vaid 30% ning maaelu arengu kulutused 9% eelarvest. Ehkki ELiga on ühinenud alates 2004. aastast 13 uut riiki – kellest enamikul on suur põllumajandussektor –, ei ole ühise põllumajanduspoliitika eelarve lisakulude katmiseks suurenenud. Õigupoolest kulud aina vähenevad.

## **Ühtekuuluvuspoliitika on kulukas heategevus**

Vale! Ühtekuuluvuspoliitika ja majanduskasvu vahel on ELis selge seos. Ühtekuuluvuspoliitika 2000.–2006. aasta investeeringute tasuvuseks prognoositakse 2020. aastaks 4,2 eurot iga investeeritud euro kohta.

## **Miks suurendab EL pidevalt oma halduskulusid, paludes samal ajal kõikide liikmesriikide valitsustel endi kulusid vähendada?**

ELi halduskulud ei suurene. Ka ELi institutsioonid teevad jõupingutusi, et reageerida Euroopas valitsevale rängale majandusolukorrale. Aastatel 2013–2018 kahandatakse personali 5% ja töötajad on töötanud alates 2014. aasta jaanuarist 40 tundi nädalas (senise 37,5 tunni asemel).



*Neli põlvkonda poseerimas portree jaoks.*

PÕHIANDMED ELI EELARVE KOHTA



# ELi eelarve kasutegur ELi kodaniku vaatenurgast

## Kuidas on mul võimalik ELi eelarvest kasu saada?

Kui olete **noor**, saate tänu uuele haridusprogrammile Erasmus+<sup>4</sup> õppida välismaal või läbida kutsekoolituse mõnes teises riigis.

Kui olete **teadlane**, külastage teadusuuringute ja innovatsiooni raamprogrammi „Horisont 2020” portaali<sup>5</sup> ja tutvuge sealsete konkursikutsetega.

Kui olete **ELi põllumajandustootja**, võite saada oma sissetulekutele lisaks otsetoetusi<sup>6</sup>. Tutvuge ka maaelu arengu<sup>7</sup> ja keskkonnakaitse<sup>8</sup> valdkonna rahastamisvõimalustega.

Kui olete **VKE või töötate mõne VKE** heaks, külastage ELi VKEde programmi (COSME) portaali<sup>9</sup>. Teil võib olla õigus toetusele, laenule või tagatisele.

**Vabaühendused** võivad saada rahastamistoetust,<sup>10</sup> kui nende tegevusvaldkond on seotud mõne ELi poliitikavaldkonnaga.

Võimalike rahastamisallikate kohta lisateabe saamiseks lugege ELi rahastuse käsiraamatut algajale (2014–2020)<sup>11</sup>.

### **Stockholmi, Hamburgi ja Göteborgi vähem saastavad bussid**

2014. aastal aitas ELi eelarvest eraldatud toetus arendada Göteborgis välja hübriidbussid (töötavad bensiini ja elektriga), mis tekitavad 75% vähem süsinikdioksiidi kui tavalised bussid. Kava laiendatakse Stockholmi, Hamburgi, Luxembourgis ning teistesse Euroopa ja muu maailma linnadesse. (ELi rahalised vahendid: 1,5 miljonit eurot)

<sup>4</sup> <http://europa.eu/!DT44Nb>.

<sup>5</sup> <http://europa.eu/!FW34jB>.

<sup>6</sup> <http://europa.eu/!jw78DF>.

<sup>7</sup> <http://europa.eu/!tg64DJ>.

<sup>8</sup> <http://europa.eu/!jV36Xq>.

<sup>9</sup> <http://europa.eu/!uC48rv>.

<sup>10</sup> <http://europa.eu/!WW94vN>.

<sup>11</sup> <http://europa.eu/!Fq88Rg>.



# 2015. aasta eelarve

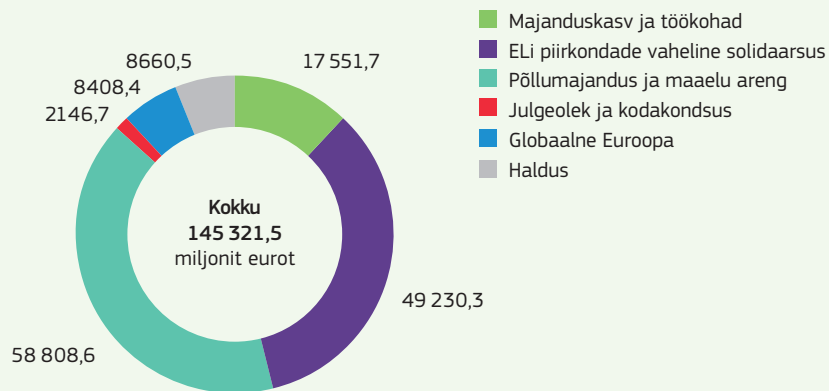
		2015. aasta eelarve (miljonites eurodes)	Muutus võrreldes 2014. aastaga
<b>1</b>	<b>ARUKAS JA KAASAV MAJANDUSKASV</b>	<b>66 782,0</b>	<b>4,37%</b>
	<b>Konkurentsivõime majanduskasvu ja tööhõive tagamiseks</b>	<b>17 551,7</b>	<b>6,48%</b>
	Suured infrastruktuuriprojektid (EGNOS, Galileo, ITER ja Copernicus)	2 508,9	3,80%
	„Horisont 2020“ ning Euratomi teadusuuringute ja koolituse programm	9 911,5	6,46%
	Ettevõtete konkurentsivõime ning väikeste ja keskmise suurusega ettevõtjate programm (COSME)	295,3	16,21%
	Haridus-, koolitus- ja spordiprogramm (Erasmus+)	1 608,1	3,17%
	Tööhõive ja sotsiaalne innovatsioon	124,6	1,52%
	Euroopa ühendamise rahastu	2 225,0	12,59%
	Muud meetmed ja programmid	878,2	3,88%
	<b>Majanduslik, sotsiaalne ja territoriaalne ühtekuuluvus</b>	<b>49 230,3</b>	<b>3,64%</b>
	Investeeringud majanduskasvu ja tööhõivesse	45 146,6	3,75%
	Euroopa ühendamise rahastu – Ühtekuuluvusfondist antav toetus	1 217,0	23,80%
	Euroopa territoriaalne koostöö	738,4	46,01%
	Noorte tööhõive algatus (eriotstarbeline täiendav assigneering)	1 407,2	-22,00%
Euroopa abi enim puudust kannatavatele isikutele	525,1	4,75%	
Muud meetmed ja programmid	196,1	3196,28%	
<b>2</b>	<b>JÄTKUSUUTLIK MAJANDUSKASV: LOODUSVARAD</b>	<b>58 808,6</b>	<b>-0,6%</b>
	Euroopa Põllumajanduse Tagatisfond (EAGF) – turuga seotud kulud ja otsetoetused	43 455,8	-0,7%
	Euroopa Maaelu Arengu Põllumajandusfond (EAFRD)	13 823,6	-1,2%
	Euroopa Merendus- ja Kalandusfond (EMKF)	1 035,4	10,0%
	Keskkonna ja kliimameetmete programm (LIFE)	435,1	7,5%
	Muud meetmed ja programmid	58,7	-23,0%
<b>3</b>	<b>JULGEOLEK JA KODAKONDSUS</b>	<b>2 146,7</b>	<b>-1,2%</b>
	Varjupaiga-, Rände- ja Integratsioonifond	416,7	3,3%
	Sisejulgeolekufond	394,8	-2,1%
	Õigusemõistmine	49,3	4,8%
	Õigused, võrdõiguslikkus ja kodakondsus	57,4	3,8%



		2015. aasta eelarve (miljonites eurodes)	Muutus võrreldes 2014. aastaga
	Liidu kodanikukaitse mehhanism	29,3	3,7%
	Programm „Kodanike Euroopa“	24,3	-4,5%
	Toit ja sööt	258,5	2,0%
	Tervis	59,8	2,0%
	Tarbija	24,7	2,5%
	Loov Euroopa	177,7	-1,6%
	Muud meetmed ja programmid	654,5	-5,6%
<b>4</b>	<b>GLOBAALNE EUROOPA</b>	<b>8 408,4</b>	<b>1,0%</b>
	Ühinemiseelse abi rahastamisvahend (IPA II)	1 572,3	-0,4%
	Euroopa naabruspoliitika rahastamisvahend (ENI)	2 036,0	-7,1%
	Arengukoostöö rahastamisvahend	2 445,5	4,5%
	Partnerluse rahastamisvahend koostöök kolmandate riikidega	118,6	-0,3%
	Demokraatia ja inimõiguste Euroopa rahastamisvahend	181,8	-1,3%
	Stabiilsuse ja rahu edendamise rahastamisvahend	320,1	0,6%
	Humanitaarabi	928,8	0,9%
	Ühine välis- ja julgeolekupoliitika (ÜVJP)	320,8	2,0%
	Muud meetmed ja programmid	484,5	35,6%
<b>5</b>	<b>HALDUS</b>	<b>8 660,5</b>	<b>3,0%</b>
	Pensionid ja Euroopa koolid	1 719,3	6,6%
	Institutsioonide halduskulud	6 941,2	2,2%
	Komisjon	3 275,0	0,4%
	Muud institutsioonid	3 664,0	3,8%
<b>6</b>	<b>KOMPENSATSIOONID</b>	<b>0,0</b>	<b>-100,0%</b>
	<b>Muud erivahendid</b>	<b>515,4</b>	<b>-11,6%</b>
	<b>KOKKU</b>	<b>145 321,5</b>	<b>1,8%</b>

Eespool toodud summad on ELi poliitikavaldkondade hinnangulised kulud kulukohustuste assigneeringutena, mis on juriidilised lubadused rahaliste vahendite eraldamiseks. Toetusesaajatele tehakse väljamaksed – kas sularahas või pangaülekandega – vaid teatavate kohustuste täitmisel.

# 2015. aasta eelarve rubriikide kaupa





Lisateavet ELI finantsplaneerimise ja eelarve kohta leiab meie veebisaidilt  
<http://ec.europa.eu/budget>

Kui soovite teavet meie väljaannete kohta, saatke meile e-kiri aadressile  
[BUDG-budget-inbox@ec.europa.eu](mailto:BUDG-budget-inbox@ec.europa.eu)

Jälgige meid:

 <https://www.facebook.com/EUBudget>

 [https://twitter.com/EU\\_Budget/](https://twitter.com/EU_Budget/)

 <http://goo.gl/wXZrq>

Luxembourg: Euroopa Liidu Väljaannete Talitus, 2015

Kaanefoto: © Euroopa Liit

Trükis ISBN 978-92-79-44352-7 doi:10.2761/18044 KV-06-14-180-ET-C

PDF ISBN 978-92-79-44396-1 doi:10.2761/041547 KV-06-14-180-ET-N

© Euroopa Liit, 2015

Allikale viitamisel on reprodutseerimine lubatud.

*Printed in Belgium*



Väljaannete talitus