



PIIMATURG

2011 AASTA



HINNAURING

AGRISEIRE

TNS EMOR

Uuringu eri etappides osalesid ja olid vastutavad:
Aivar Voog, Kaidi Reedi, Maire Nõmmik

Tellijapoolne kontaktisik: Aleksander Vukkert

AS Emor

Tammsaare Ärikeskus
A. H. Tammsaare tee 47
11316 Tallinn

t: +372 626 8500

f: +372 626 8501

emor@emor.ee

www.emor.ee

Töö on teostatud Eesti Põllumajandusministeeriumi tellimusel.

©TNS Emor

SISUKORD

Sissejuhatus	3
--------------------	---

Piima tootmine ja tarbimine

Piima tootmine ja tarbimine	4
Joonis 1: Piima toodang, kokkuost ja lehmade arv Eestis 2008-2011 kvartalite kaupa.....	5
Tabel 1: Piima tootmise näitajad aastatel 2008-2011	5
Tabel 2: Piima tootmiskvoodi täituvus kvoodiaastal 2011/2012.....	5
Tabel 3: Piima tootmise ja kasutamise bilanss 2008-2011	6
Tabel 4: Piima ja piimatoodete tarbimine rahaliste näitajate alusel 2010-2011	6

Piimatööstuste majandusnäitajad ja turupositsioon

Piimatööstuste majandusnäitajad ja turupositsioon.....	7
Tabel 5: Ettevõtete arv, tööga hõivatute arv, tulud, kulud ja lisandväärtus piimatööstuses IV kvartal ja aasta 2009-2011.....	8
Joonis 2: Piimatööstuste müügitulu ja kulud 2008-2011 kvartalite kaupa.....	8
Joonis 3: Piimatööstuste kogukasum ja lisandväärtus 2008-2011 kvartalite kaupa	9
Joonis 4: Piimatööstuste tootlikkus müügitulu ja lisandväärtuse alusel 2008-2011 kvartalite kaupa.....	9
Joonis 5: Piimatööstuste investeeringud investeerimisobjekti järgi 2008-2011	10
Tabel 6: Piimatööstuse tootlikkuse näitajad 2008-2011.....	11
Joonis 6: Kogurentaabel 2008-2011 kvartalite kaupa	11
Joonis 7: Piimatööstuste toodangu mahu- ja müügiindeks.....	12
Joonis 8: Piimatööstuste ekspordi- ja kodumaisel turul müüdud toodangu indeks	12
Tabel 7: Piimatööstuste toodang aastatel 2008-2011	13
Joonis 9: Põhiliste piimatoodete tootmine Eestis kvartalite lõikes 2008-2011	13
Tabel 8: Kohupiimakreemide tootjate ligikaudne turuosa kohalike tarbijate ostueelistuste alusel	14
Tabel 9: Jogurtitootjate ligikaudne turuosa kohalike tarbijate ostueelistuste alusel	14
Tabel 10: Väi- ja margariinitootjate ligikaudne turuosa kohalike tarbijate ostueelistuste alusel.....	14
Tabel 11: Juustutootjate ligikaudne turuosa kohalike tarbijate ostueelistuste alusel	14
Tabel 12: Määrde- ja sulatatud juustu tootjate ligikaudne turuosa kohalike tarbijate ostueelistuste alusel.....	15
Tabel 13: Perejäättiste (0,5l ja 1l) tootjate ligikaudne turuosa kohalike tarbijate ostueelistuste alusel	15
Tabel 14 Impulssjäättiste (pulga-, topsi-, koonus- ja brikettjäättiste) tootjate ligikaudne turuosa kohalike tarbijate ostueelistuste alusel.....	15

Hinnad Eestis ja mujal maailmas

Piima hinnad.....	16
Tabel 15: Piimatoodete tööstusest väljamüügihind IV kvartal ja aasta 2009-2011	18
Tabel 16: Piimatoodete keskmised jaehinnad Eesti turgudel ja kauplustes IV kvartal ja aasta 2009-2011	18
Joonis 10: Piima hinnad Eestis kvartalite lõikes 2008-2011	19
Joonis 11: Juustu ja või tööstusest väljamüügihind Eestis kvartalite lõikes 2008-2011	19
Joonis 12: Toorpiima ja joogipiima hindade dünaamika Eestis 2011. aastal.....	20
Joonis 13: Või ja toorpiima hindade dünaamika Eestis 2011. aastal	20
Joonis 14: Juustu ja toorpiima hindade dünaamika Eestis 2011. aastal.....	21
Tabel 17: Piima kokkuostu hinnad EL-is ja maailmas IV kvartal ja aasta 2009-2011	22
Joonis 15: Piima kokkuostuhinnad Eestis ja lähiriikides 2008-2011	23
Tabel 18: Piimatoodete tööstusest väljamüügihind Euroopas ja maailmas IV kvartalis ja aasta 2009-2011	23
Joonis 16: Või tööstusest väljamüügihind kvartalite lõikes 2008-2011	24
Joonis 17: Juustu tööstusest väljamüügihind kvartalite lõikes 2008-2011	24
Joonis 18: Täispiimapulbri tööstusest väljamüügihind kvartalite lõikes 2008-2011	25
Joonis 19: Lössipulbri tööstusest väljamüügihind kvartalite lõikes 2008-2011	25
Tabel 19: Piima keskmised kokkuostuhinnad Euroopa Liidu suurtes meiereides IV kvartal ja aasta 2009-2011 ...	26
Tabel 20: Piimatoodete jaehinnad märtsis 2012 Euroopa pealinnade supermarketites	26

Eksport ja import

Eksport ja import.....	27
Joonis 20: Piimatoodete ekspordi- ja impordikäive ning väliskaubanduse saldo 2008-2011 kvartalite kaupa	29
Tabel 21 Piimatoodete põhieksport aastatel 2010-2011	29
Tabel 22: Põhiliste piimatoodete eksport aastatel 2003-2011	30
Tabel 23: Põhiliste piimatoodete ekspordi struktuur riikide lõikes 2011. aastal	30
Joonis 21: Piimatoodete ekspordi struktuur riigiti 2010. ja 2011. aastal	31
Joonis 22: Piimatoodete ekspordi struktuur tooterühmade põhjal 2010. ja 2011. aastal	31
Tabel 24: Piimatoodete põhiimport aastatel 2010-2011	32
Tabel 25: Põhiliste piimatoodete import aastatel 2003-2011	33
Tabel 26: Põhiliste piimatoodete impordi struktuur riikide lõikes 2011. aastal	33
Joonis 23: Piimatoodete impordi struktuur riigiti 2010. ja 2011. aastal	34
Joonis 24: Piimatoodete impordi struktuur tooterühmade põhjal 2010. ja 2011. aastal.....	34

Maailma piimaturu trendid

Maailma piimaturu trendid 2011–2012	35
Tabel 27: Piima ja piimatoodete tootmine Euroopa Liidus 2008-2011.....	37
Tabel 28: Piimatoodang maailmas 2010-2011 ja prognoos aastaks 2012	37
Maailma piimaturu trendid aastani 2020.....	38
Kokkuvõte	40

Sissejuhatus

Käesolevas aruandes antakse ülevaade Eesti piimasektorist ja selle arengutest 2011. aastal ja IV kvartalis ning selle arengutest võrrelduna eelnevate perioodidega.

Aruandes käsitletakse nii piima tootmise kui ka piimatööstuse majandusnäitajatega seonduvaid arenguid. Lisaks sellele antakse ülevaade piimatoodete hindadest, mis hõlmab infot nii piima kokkuostuhindade, töötleva väljamüügihindade, jaehindade kui ka maailmaturu hindade kohta. Aruandes käsitletakse ka 2011. aastal toimunud piimatoodete kaubavahetust Eesti ja teiste riikide vahel ning viimases osas antakse ülevaade lähima aasta ning kümnendi trendidest piimatoodete maailmaturul.

Töös on kasutatud Statistikaameti, Põllumajandusministeeriumi Kaubanduspoliitika büroo, PRIA ja EKI andmeid. Alates septembrist 2011 pärinevad andmed Emori hinnavaatlustest ja tootjate küsitlusest. Turuosade leidmisel on kasutatud TNSAtlas™ andmebaasi. Euroopa ja maailmaturust ülevaate tegemisel on kasutatud LTO, CLAL-i, USDA ja Euroopa Komisjoni Põllumajanduse Peadirektoraadi raporteid.

Piima tootmine ja tarbimine

Piima tootmine ja tarbimine

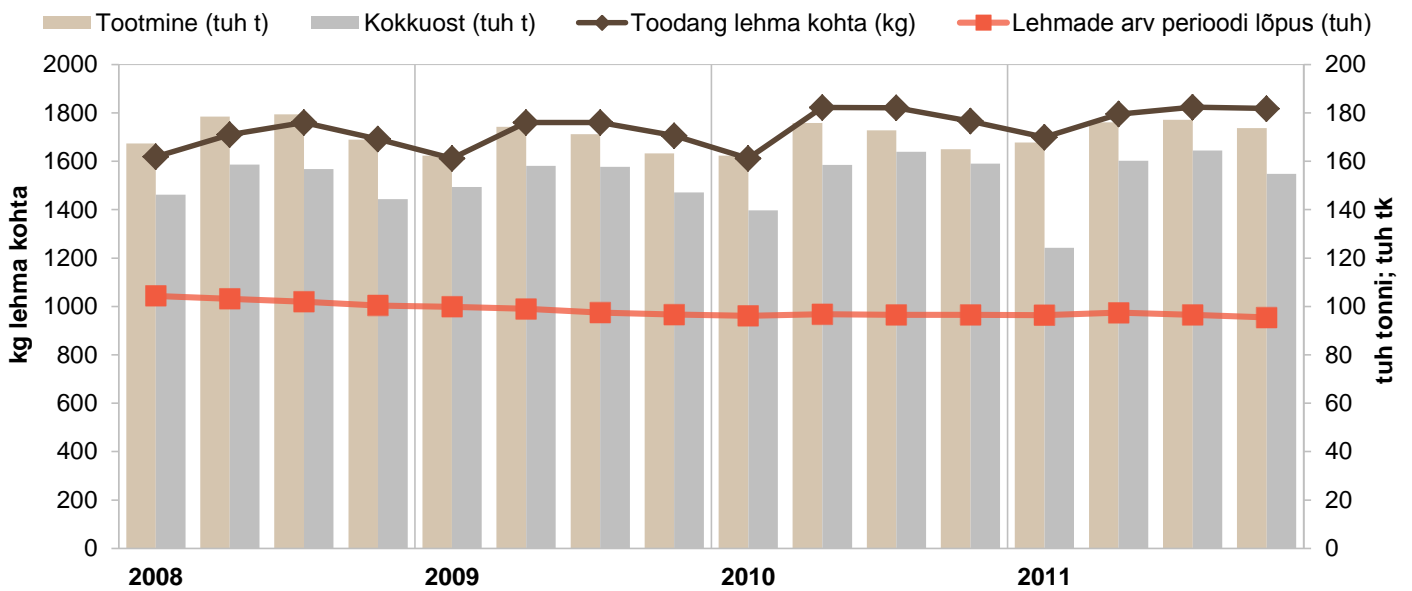
Piimatoodang Eestis 2011. aastal veidi kasvas – võrrelduna 2010. aastaga 2,8% ehk 18,8 tuhande tonni võrra (joonis 1, tabel 1). Kasv ei tulene aga piimalehmade arvu kasvust, vaid veelgi suurenenud produktiivsusest lehma kohta (+1,6%). Piimalehmade arv on aga võrreldes 2010. aastaga hoopis tuhande võrra langenud.

Nagu ka toodang, nii on ka piima kokkuost mõnevõrra kasvanud – võrreldes 2010. aastaga 2% ehk 12,6 tuhat tonni.

Euroopa Liidu poolt määratud piima tootmiskvoot Eestile kvoodiperioodil 01.04.2011–31.03.2012 on 679 273 tonni. 2012. aasta 16. märtsiks oli kvoodist täidetud 83,8% ehk 569 182 tonni (tabel 2).

Samuti nagu toodang, on kasvanud ka tarbimine ning jõudnud hinnangute kohaselt 420 tuhande tonnini, mis teeb ühe elaniku keskmiseks tarbimiseks ~313 kg aastas (tabel 3).

Rahalistelt kulutustelt on aga tarbijad pidanud piimatoodete eest välja käima 10,7% rohkem raha võrrelduna 2010. aastaga – kui 2010. aastal kulus ühel inimesel piimatoodetele aastas 139,5 eurot, siis 2011. aastal juba 155,5 eurot (tabel 4). Piimatooted on aastaga kallinenud mõnevõrra rohkem kui toidukaubad üldiselt (toidukaupade tarbijahinnaindeks 9,7%).



Allikas: SA

Piima tootmise näitajad aastatel 2008-2011

Tabel 1

Kogu Eesti	Aasta				kahe viimase perioodi muutus	
	2008	2009	2010	2011	± kogus	± %
Piimatoodang (tuh.t)	694,2	671,0	676,0	694,8	18,8	2,8%
Toodang lehma kohta (kg)	6781	6838	7021	7136	115,0	1,6%
Piimalehmade arv perioodi lõpus (tuh)	100,4	96,7	96,5	95,5	-1,0	-1,0%
Piima kokkuost (naturaalkaal, tuh.t)	605,9	612,3	621,1	633,7	12,6	2,0%
Kokkuostu osakaal toodangust (%)	87,3	91,2	91,9	91,2	-0,7	-0,7%

Allikas: SA

Piima tootmiskvoodi täituvus kvoodiaastal 2011/2012*

Tabel 2

Kvoodiperiood: 01.04.2011-31.03.2012	Kokku	Tarnekvoot	Otseturustuskvoot
EL-i kehtestatud kvoot, tonni	679 273	671 484	7 788
...% kogukvoodist	100,0	98,8	1,2
Täidetud kvoot, tonni	569 182	564 504	4 679
...% EL kvoodist	83,8	84,1	60,1

*tarnekvoodi ja otseturustuskvoodi täituvus 16. märtsi seisuga

Allikas: PRIA

Piima tootmise ja kasutamise bilanss 2008-2011
Tabel 3

(tuh t, ümberarvutatuna piimale*)

	Aasta			
	2008	2009	2010	2011
Jäägid perioodi alguseks	10	13	12	16
Piima toodang	694	671	676	695
Import	70	60	119	99
Ressursse kokku	774	744	806	810
RESSURSSIDE KASUTAMINE				
Ekspord	339	281	374	352
Tarbimine toiduna	408	404	401	420
Tarbimine loomade ja lindude söödaks	15	15	15	15
Isevarustatuse tase, %	164	160	163	166
Jäägid perioodi lõpus	13	12	16	23
Tarbimine 1 elaniku kohta, kg	304	301	299	313

*Ümberarvestamisel piimale on lähtutud erinevate piimatoodete rasvasuse %-st

Allikas: SA, PM ja Emori hinnangud

Piima ja piimatoodete tarbimine rahaliste näitajate alusel 2010-2011
Tabel 4

	Aasta		kahe viimase perioodi muutus	
	2010	2011	± kogus	± %
TOIT JA ALKOHOLITA JOOGID				
Tarbimine inimese kohta aastas (kodune tarbimine, eurodes)	830,8	903,7	72,9	9%
Osatähtsus kõikidest kulutustes, %	26,2	27,7	1,5	6%
Toidu ja alkoholita jookide tarbijahinnaindeks				9,7%
...PIIM JA PIIMATOOTED				
Tarbimine inimese kohta aastas (kodune tarbimine, eurodes)	139,5	155,5	16,0	11%
Osatähtsus kõikidest kulutustes, %	4,4	4,8	0,4	9%
Piima ja piimatoodete tarbijahinna indeks				10,7%

Allikas: SA

Piimatööstuste majandusnäitajad ja turupositsioon

Piimatööstuste majandusnäitajad ja turupositsioon

Piimatööstused lõpetasid Statistikaameti andmetel 2011. aasta IV kvartali 556 tuhande euro suuruse kahjumiga, mille tingis kulude kasv 14,6% võrra võrrelduna III kvartaliga, kuid tulude kasv jäi sellele alla ja oli vaid 9,1%. Aastases plaanis jäi aga piimatööstus kasumisse 5,77 miljoni euroga, mis on 1,7% rohkem kui 2010. aastal (tabel 5, joonis 3). Siiski tuleb tähelepanu pöörata sellele, et piimatööstuste kogurentaablus on on juba mitu aastat olnud langustrendis ja jõudnud väga madalale tasemele - 2011. aastal oli see vaid 1,6%. Kui vaadata 2011. aastat kvartalite lõikes, siis on näha, et kogurentaablus on terve aasta vältel olnud langustrendis, jõudes aasta lõpuks isegi miinusesse.

Andmed piimatööstuste investeerimistegevuse kohta (joonis 5) aga näitavad, et pärast mõneaastast ettevaatlikku perioodi on hakatud jälle rohkem investeerima – võrreldes 2010. aastaga investeeriti hoonete soetamisse, ehitamisesse või rekonstrueerimisse 29,7% rohkem raha (+1,5 miljonit eurot) ning masinate, arvutite ja seadmete soetamisse koguni 48,7% rohkem raha (+4,1 miljonit eurot).

Piimatoodete tootmises on samuti mõningased nihked toimunud: võrreldes 2010. aastaga toodeti mõnevõrra rohkem võid (+11,7% ehk +700 tonni) ning juustu ja kohupiima (+5,2% ehk +2000 tonni). Ülejäänud toodete tootmine vähenes, kõige enam neist koore tootmine (-15,6% ehk -5100 tonni). (tabel 7, joonis 9)

Piimatoodete turuosadele pilku heites võib välja tuua, et Tere omab suurimat turuosa nii kohupiimakreemide, jogurti kui ka määrd- ja sulatatud juustu kategoorias (tabel 8, tabel 9, tabel 12). Määrd- ja sulatatud juustu kategoorias saavutab Tere turuliidri positsiooni, tuginedes peamiselt ühele, eestlaste hulgas armastatud ja populaarsele tootele, milleks on Merevaik. Juustude kategoorias on kindlalt esikohal Estover (vahendades või müües oma logo alt Põltsamaa Meierei juustutööstuse tooteid), mille positsioon tugineb suures ulatuses Hiirte juustu populaarsusele (tabel 11). Või ja margariinide kategoorias tervikuna domineerivad välismaised kaubamärgid (tabel 10), aga siinkohal tuleb eristada margariine ja võid. Kui margariinide kategoorias domineerib kindlalt Unilever oma populaarsete brändidega Rama ja Delma, siis või puhul on suurim turuosa siiski kodumaiste tootjate käes ja populaarseim on Saaremaa või. Jäätiste kategoorias hoiab nii impulssjääätiste (tabel 14) kui ka perejääätiste puhul (tabel 13) liidripositsiooni Eesti turul Premia, millele kuulub impulssjääätiste kategoorias kaks kõige populaarsemat toodet: Väike Tom ja Eriti Rammus koorejäätis.

Ettevõtete arv, tööga hõivatute arv, tulud, kulud ja lisandväärtus piimatööstuses
IV kvartal ja aasta 2009-2011

Tabel 5

Kogu Eesti	VI kvartal			Aasta			kahe viimase perioodi muutus	
	2009	2010	2011	2009	2010	2011**	± kogus	± %
Ettevõtete arv*	24	23	22	28	27	24	-3,5	-13,0%
Tööga hõivatute arv*	2126	2143	2186	2184	2169	2256	87,2	4,0%
Tulud kokku, tuhat eurot	73609	87933	95919	307134	338644	378101	39456,7	11,7%
Kulud kokku, tuhat eurot	71842	84212	96476	290638	334959	372336	37376,6	11,2%
Kogukasum, tuhat eurot	1767	3721	-556	11916	5671	5765	94,2	1,7%
Lisandväärtus, tuhat eurot	8270	10110	6756	53186	47340	35091	-12248,7	-25,9%
Investeeringud põhivarasse	3323	3631	7905	13091	14248	19026	4777,8	33,5%
Tööjõukulud, tuhat eurot	6502,6	6389,2	7312,1	27481	27291	29327	2035,6	7,5%
Tööjõukulude osakaal piimatööstuse kogukuludes, %	9,1	7,6	7,6	9,5	8,1	7,9	-0,3	-3,3%

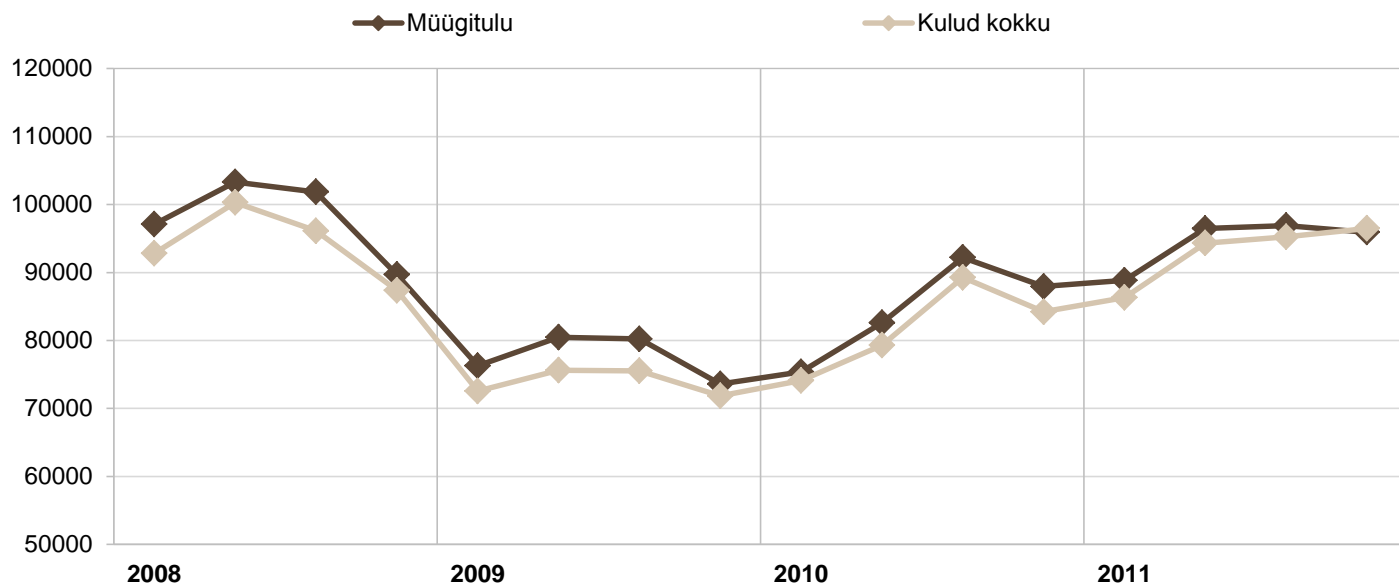
*kvartali või aasta keskmine

**lühiajastatistika põhjal

Allikas: SA

Piimatööstuste müügitulu ja kulud 2008-2011 kvartalite kaupa
(tuh €)

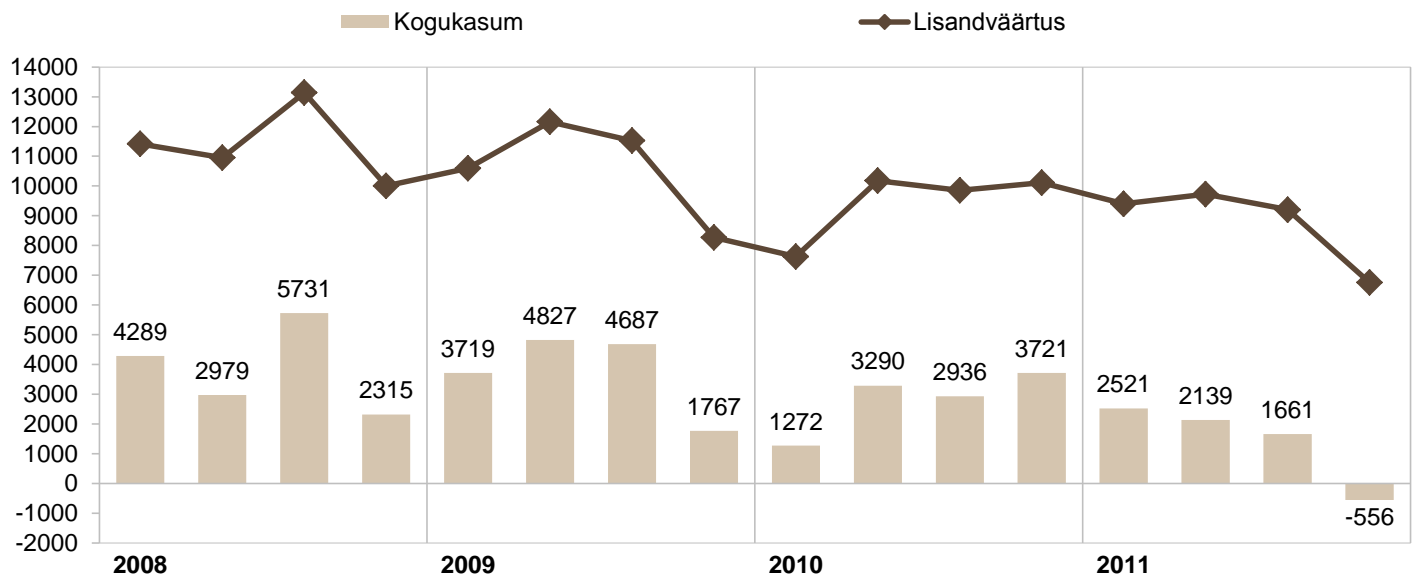
Joonis 2



Allikas: SA

Piimatööstuste kogukasum ja lisandväärtus 2008-2011 kvartalite kaupa
(tuh €)

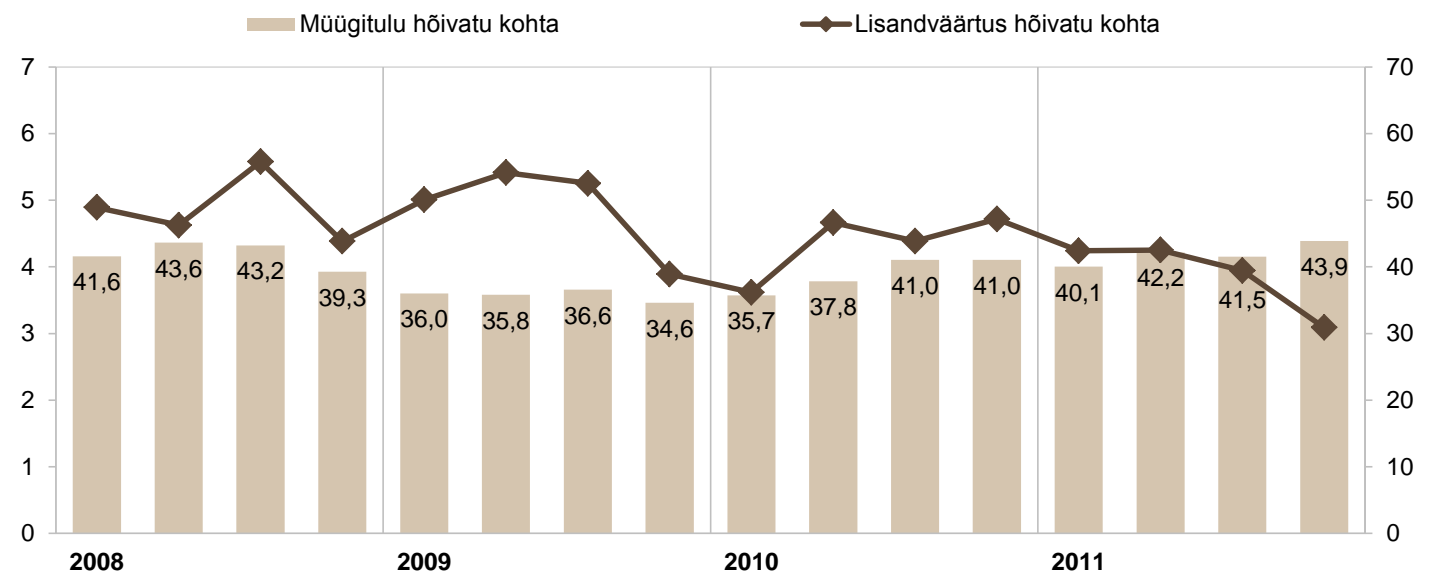
Joonis 3



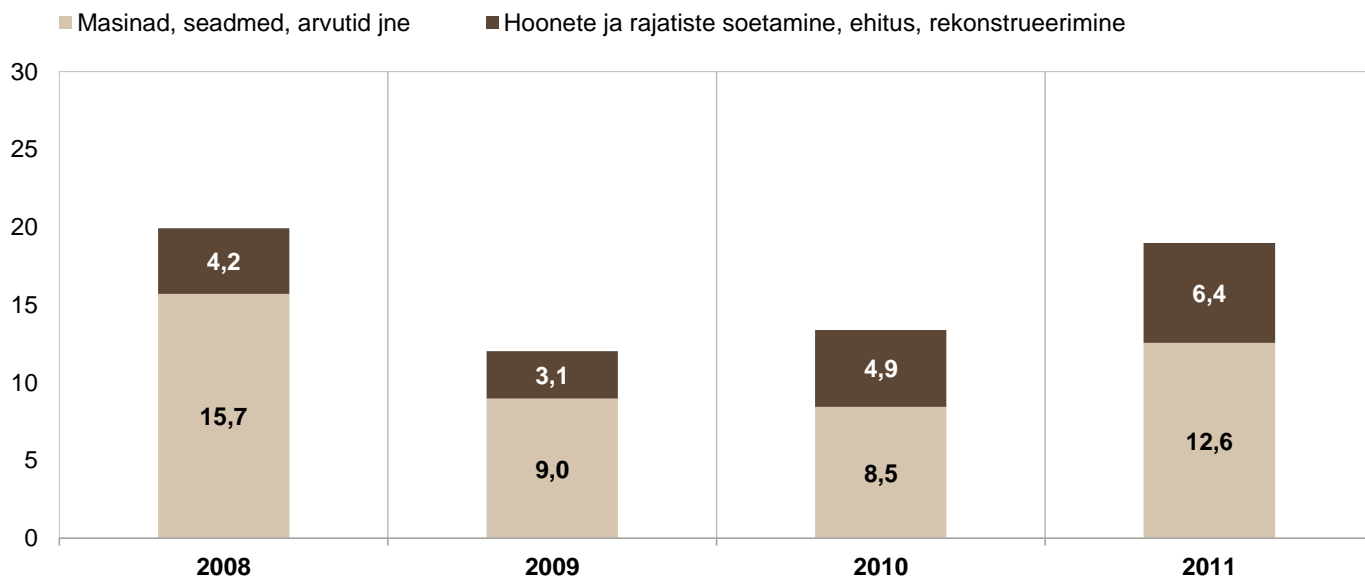
Allikas: SA

Piimatööstuste tootlikkus müügitulu ja lisandväärtuse alusel 2008-2011 kvartalite kaupa
(tuh €)

Joonis 4



Allikas: SA



Allikas: SA

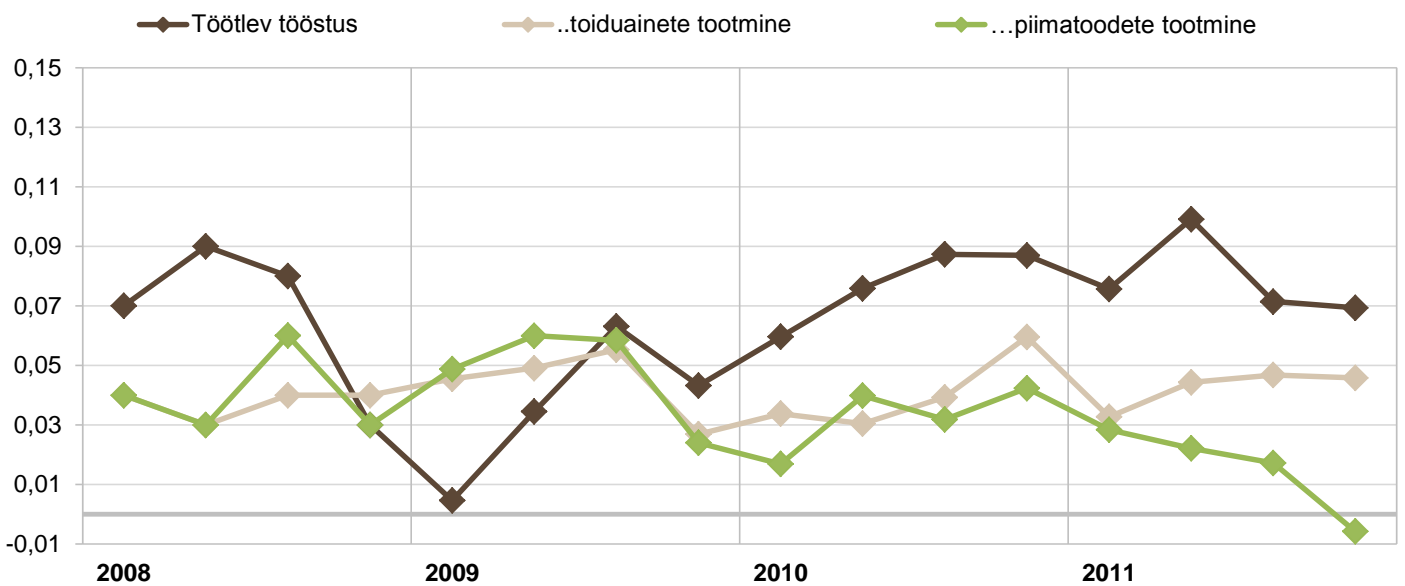
	Aasta				kahe viimase perioodi muutus
	2008	2009	2010	2011*	± %
Tootlikkus müügitulu alusel (müügitulu töötaja kohta), tuh €	162,9	140,9	156,3	167,6	7,3%
Tootlikkus lisandväärtuse alusel (lisandväärtus töötaja kohta), tuh €	23,1	24,4	21,9	15,5	-28,9%
Tööjõukulude tootlikkus (lisandväärtus tööjõukulude kohta)	1,8	1,9	1,7	1,20	-30,6%
Kogurentaablus (kasum/müügitulu), %*	3,9	4,8	3,3	1,5	-54,5%

*SA lühiajastatistika põhjal

Allikas: SA

Kogurentaablus 2008-2011 kvartalite kaupa
(kogukasumi osatähtsus müügitulus)

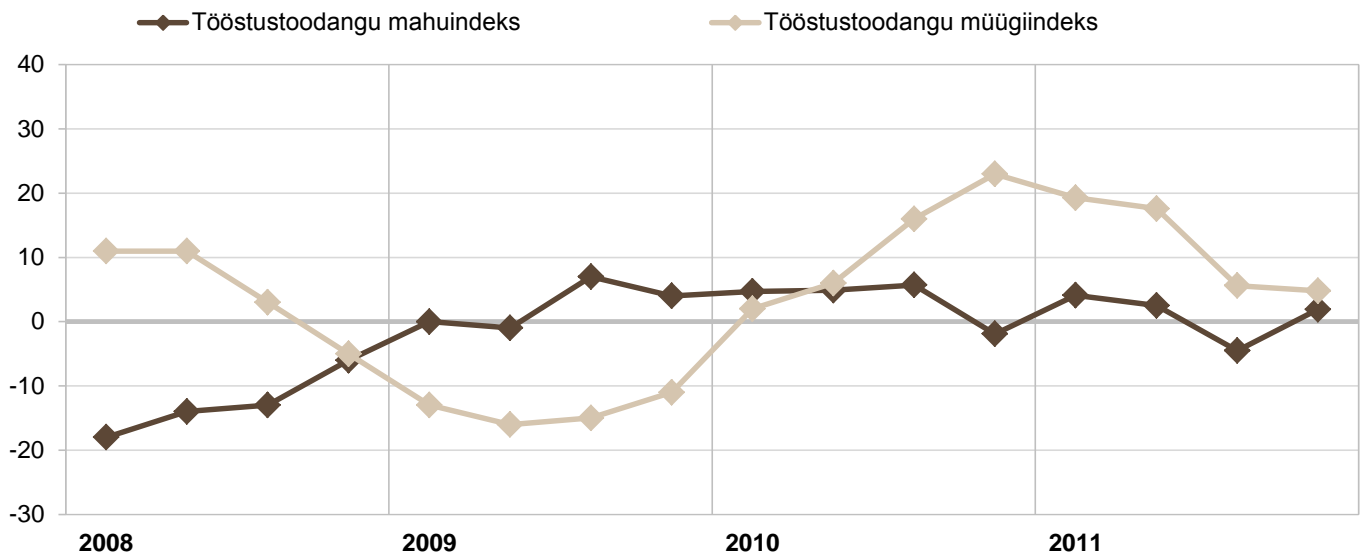
Joonis 6



Allikas: SA

Piimatööstuste toodangu mahu- ja müügiindeks
(kasv %-des, eelmise aasta sama perioodiga võrreldes)

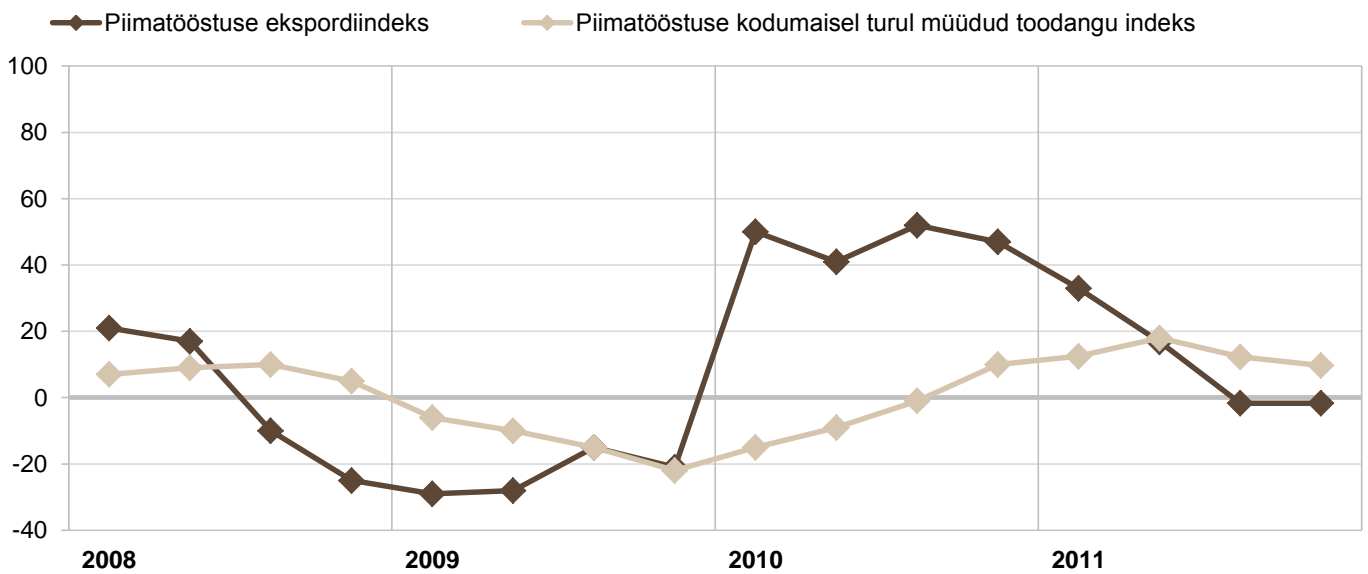
Joonis 7



Mahuindeks kajastab toodangu mahu muutust püsihindades võrreldes eelmise aasta sama perioodiga
Müügiindeks kajastab müüdnud toodangu maksumuse muutust jooksevhindades võrreldes eelmise aasta sama perioodiga
Allikas: SA

Piimatööstuste ekspordi- ja kodumaisel turul müüdnud toodangu indeks
(kasv %-des, eelmise aasta sama perioodiga võrreldes)

Joonis 8



Ekspordiindeks kajastab välisurule müüdnud toodangu maksumuse muutust jooksevhindades võrreldes eelmise aasta sama perioodiga

Piimatööstuste toodang aastatel 2008-2011
(tuh t)

Tabel 7

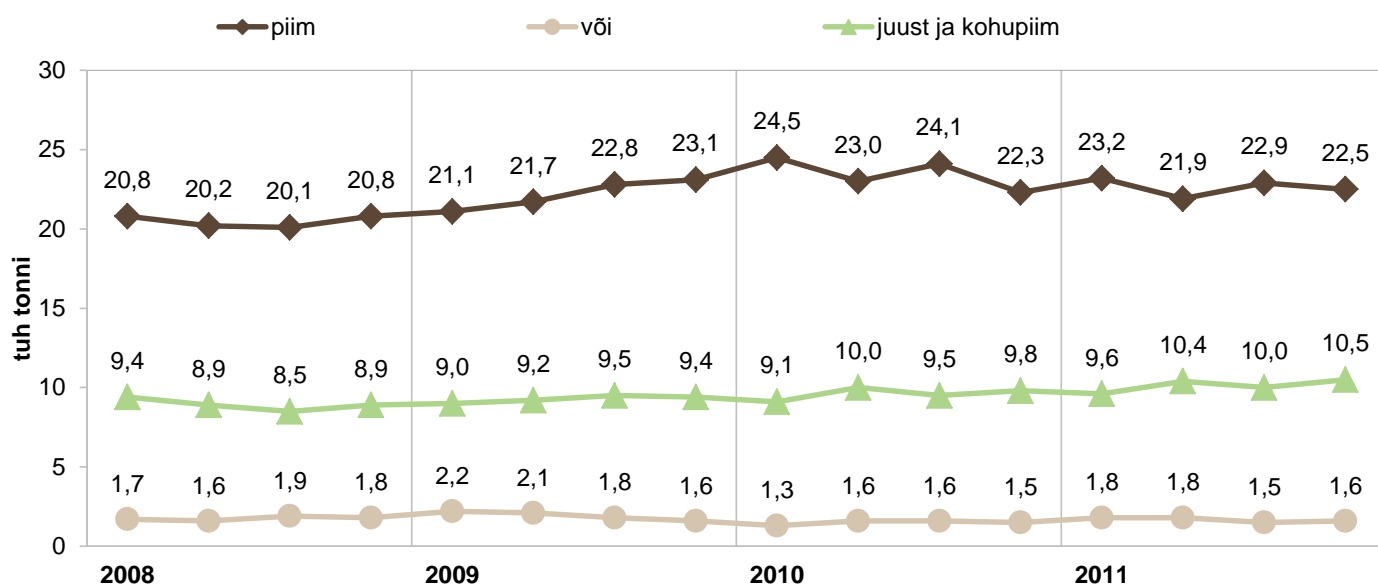
Kogu Eesti	Aasta				kahe viimase perioodi muutus	
	2008	2009	2010	2011	± kogus	± %
Joogipiim	81,9	88,7	93,9	90,5	-3,4	-3,6%
Koor	26,9	27,9	32,6	27,5	-5,1	-15,6%
Hapendatud piim	35,5	37,5	42,3	41,9	-0,4	-0,9%
Või ja muud piimarasvatooted (82%-lise või ekvivalendina)	7,0	7,7	6,0	6,7	0,7	11,7%
Juust, k.a kohupiim	35,7	37,1	38,4	40,4	2,0	5,2%
...sh kohupiim	14,0	14,1	16,3	17,1	0,8	4,9%

Andmekaitse põhimõttel puuduvad andmed täispiima- ja koorepulbri ning lõssipulbri kohta

Allikas: SA

Põhiliste piimatoodete tootmine Eestis kvartalite lõikes 2008-2011

Joonis 9



Allikas: SA

Kohupiimakreemide tootjate ligikaudne turuosa kohalike tarbijate ostueelistuste alusel (kevad 2010, 2011)
(% kogu kohalikust turust)

Tabel 8

Tootja	Kevad	
	2010	2011
Tere	55	55
Valio	26	18
Maag Piimatööstus	13	13
Danone	2	3
Nopri	2	3
Jaekaupluste omakaubamärgid	3	7

Allikas: TNSAtlas™ □

Jogurtitootjate ligikaudne turuosa kohalike tarbijate ostueelistuste alusel (kevad 2010, 2011)
(% kogu kohalikust turust)

Tabel 9

Tootja	Kevad	
	2010	2011
Tere	41	37
Danone	22	24
Valio	16	16
Maag Piimatööstus	10	12
Nopri	1	1
Jaekaupluste omakaubamärgid	8	8
Muu	2	3

Allikas: TNSAtlas™

Või- ja margariinitootjate ligikaudne turuosa kohalike tarbijate ostueelistuste alusel (kevad 2010, 2011)
(% kogu kohalikust turust)

Tabel 10

Tootja	Kevad	
	2010	2011
Unilever (Rama ja Delma)	31	28
Raisio (Keiju ja Voimix)	23	19
Tere	18	17
Saaremaa	16	15
Põltsamaa Meierei	4	5
Maag Piimatööstus	3	3
Felix (Voila!)	2	2
Eve (Poola)	2	2
Jaekaupluste omakaubamärgid	1	3
Muu	1	6

Allikas: TNSAtlas™ □

Juustutootjate ligikaudne turuosa kohalike tarbijate ostueelistuste alusel (kevad 2010, 2011)
(% kogu kohalikust turust)

Tabel 11

Tootja	Kevad	
	2010	2011
Estover (Põltsamaa Meierei juustutööstus)	39	38
Valio	24	24
E-piim	13	18
Saaremaa	22	17
Maag Piimatööstus	2	2
Muu	1	1

Allikas: TNSAtlas™ □

Määrde- ja sulatatud juustu tootjate ligikaudne turuosa kohalike tarbijate ostueelistuste alusel (kevad 2010, 2011)
(% kogu kohalikust turust)

Tabel 12

Tootja	Kevad	
	2010	2011
Tere	65	58
Unilever (Rama Creme Bonjour, Creme Bonjour)	16	17
Valio	5	7
Maag Piimatööstus	4	5
Rigas Piensaimnieks (Karums, Dzintars)	1	3
Tori-Selja Piimandusühistu	4	3
Kraft (Philadelphia)	3	2
Karwendel-Werke (Miree, Exquisa)	2	2
E-piim		2
Muu		1

Allikas: TNSAtlas™ □

Perejäätiste (0,5l ja 1l) tootjate ligikaudne turuosa kohalike tarbijate ostueelistuste alusel (kevad 2010, 2011)
(% kogu kohalikust turust)

Tabel 13

Tootja	Kevad	
	2010	2011
Premia	40	42
Balbiino	31	31
Ingman	16	13
Maag Piimatööstus	2	
Jaekaupluste omakaubamärgid	10	14

Allikas: TNSAtlas™ □

Impulssjäätiste (pulga-, topsi-, koonus- ja brikettjäätiste) tootjate ligikaudne turuosa kohalike tarbijate ostueelistuste alusel (kevad 2010, 2011)
(% kogu kohalikust turust)

Tabel 14

Tootja	Kevad	
	2010*	2011
Premia	46	44
Balbiino	39	34
Ingman	14	11
Maag Piimatööstus	0	1
Jaekaupluste omakaubamärgid	-	10

*2010. aastal ei mõõdetud impulssjäätiste kategoorias jaekaupluste omakaubamärke

Allikas: TNSAtlas™ □

TNS

Piima hinnad

Piima hinnad

Piimatoodete hinnatõus, mis algas 2009. aastal nii maailmas kui ka sellest mõjutatuna Eestis, on väikeste kõikumistega jätkunud siiani.

Kokkuostuhinnad

Piima keskmine kokkuostuhind oli Eestis 2011. aastal 0,32 eurot kilogrammi kohta, mis on 0,04 euro võrra ehk 15,4% kõrgem hind kui 2010. aastal (tabel 17). Võrreldes piima kokkuostuhindu Eestis ja lähiriikides võib öelda, et see on keskmisel tasemel – mõnevõrra madalam on kokkuostuhind Lätis ja Leedus, mõnevõrra kõrgem Saksamaal ning oluliselt kõrgem Soomes (joonis 15).

Euroopa Liidus tervikuna on piima keskmised kokkuostuhinnad 2011. aastal võrrelduna 2010. aastaga tõusnud 0,03 euro võrra kilogrammi kohta ehk 9,7%, jõudes 0,34 euro tasemele.

Kui vaadata muud maailma, siis on kokkuostuhinna muutused võrreldes aastaid 2010 ja 2011 olnud erinevad – USA-s ja Uus-Meremaal on hinnatõus olnud Euroopa ja Eestiga sarnasel tasemel (vastavalt +0,05 ja +0,04 eurot), samas kui Brasiilias ja Uruguays on kokkuostuhinnale lisandunud 0,06 eurot (üle 20%). Protsentuaalselt oli kõige väiksem piima kokkuostuhinna tõus Argentiinas (+0,02 eurot; +7,2%) ja Jaapanis (+0,04 eurot; +5,7%), kuid see tähendab, et Jaapanis on piima kokkuostuhind kerkinud juba 0,81 euro tasemele.

Tööstusest väljamüügi hind

Piimatoodete tööstusest väljamüügi hinnad on võrreldes 2011. aastat 2010. aastaga samuti tõusnud, erandiks on vaid Edam-tüüpi juust, mille tööstusest väljamüügi hind on kahanenud 0,21 euro võrra ehk 5,9%, jõudes 3,37 euro tasemele (tabel 15). Kui vaadata Edami juustu hindade dünaamikat Eestis, Euroopa Liidus keskmiselt ja mõnes teises riigis, siis on näha, et Eestis oli juustu tööstusest väljamüügi hind alates 2008. aastast märgatavalt kõrgem kui Euroopas keskmiselt, kuid 2011. aastal on hinnatase liikunud lähedasemaks Euroopa Liidu keskmisele (3,22 eurot) (joonis 17).

Kõige suurema hinnatõusu on aastaga teinud monoliitvõi väljamüügihind. Monoliitvõi keskmine väljamüügihind hakkas jõudsalt tõusma 2010. aasta IV kvartalis (+30,2% ehk +0,75 eurot) ning hinnatõus peatus alles 2011. aasta teises pooles. 2011. aasta IV kvartalis pöördus monoliitvõi hind aga langusele (-2,4%, jõudes 3,78 euro tasemele). Siiski, kui võrrelda 2010. aasta monoliitvõi keskmist tööstusest väljamüügi hinda 2011. aasta omaga, on hind lausa 38,5% võrra ehk 1,06 eurot kõrgem, moodustades 2011. aasta keskmiseks monoliitvõi väljamüügihinnaks 3,81 eurot kilogrammi kohta. Euroopas tervikuna on samuti monoliitvõi tööstusest väljamüügi keskmine hind 2011. aastal 3,80 eurot/kg, kuid hinnatõus on võrrelduna 2010. aastaga olnud väiksem – +14,1% (tabel 18). Kui USAs ja Okeaanias oli veel 2010. aastal monoliitvõi väljamüügihind Euroopa Liidu keskmisele ja Eesti hinnale sarnane, siis 2011. aastal oli sealne keskmine hind oluliselt madalam – vastavalt 3,12 eurot ja 3,22 eurot (joonis 16).

Ka või väikepaki väljamüügihind hakkas kallinema 2010. aasta IV kvartalis, kuid hinnatõus ei olnud nii järsk kui monoliitvõi puhul (+11% ehk +0,44 eurot). 2011. aasta keskel või väikepaki hinnatõus pidurdus ning III ja IV kvartalis hind isegi pisut vähenes. Siiski oli 2011. aastal või väikepaki keskmine hind 4,56 eurot kilogrammi kohta, mis on 0,57 eurot ehk 14,3% kõrgem hind kui 2010. aastal.

Joogipiima tööstusest väljamüügi hind on samuti oluliselt kasvanud. Enam on just tõusnud 3,5% kilepiima liitri keskmine väljamüügihind – võrreldes 2010. aastaga on hind tõusnud 0,09 euro võrra ehk 20,5%, mis teeb 2011. aasta keskmiseks hinnaks 0,53 eurot. 2,5% kilepiim on aastaga kallinenud 0,05 eurot ehk 13,9%, moodustades 2011. aasta keskmiseks hinnaks 0,41 eurot. 2,5% kilepiima hinnatase püsib küll kõrgemal kui 2010. aastal, kuid 2011. aasta teises pooles hind isegi veidi langes.

2011. aasta keskmine kodujuustu väljamüügihind oli 2,31 eurot. Kodujuustu keskmine väljamüügihind kallines 2011. aastal võrrelduna 2010. aastaga 0,10 eurot ehk 4,5%.

Jaehinnad

Piimatoodete hinnatõus pole puutumata jätnud ka tarbijat. Kõikide vaadeldud piimatoodete keskmine hind oli võrreldes 2010. ja 2011. aasta keskmisi tõusnud – olenevalt tootest 8,3–18,9% (tabel 16). Kõige enam kallinesid kohvikoor (18,6%) ja kilepakendis 2,5% piim (18,9%). Kõige vähem kallines kartongpakendis keefir (8,3%).

2012. aasta märtsis viidi läbi ka hinnavaatlus Euroopa pealinnades. Võrreldes piimatoodete jaehindu märtsis Tallinnas ja teistes Euroopa pealinnades jäi Tallinna hinnatase kõikide vaadeldud linnade keskmisest hinnast madalamaks 3,5% kartongpakendis piima, kohvikoore, jogurtite ja juustude osas (tabel 20). Linnade keskmisest mõnevõrra kõrgem oli Tallinna kaupluste hind või puhul. Kõige madalamate hindadega piimatooted saab osta Amsterdamist ja Varssavist ning kõige kõrgem oli piimatoodete hinnatase Londonis ja Helsingis, kuid Soome kõrgem hinnatase tuleneb osaliselt ka sellest, et kauplustes on ülekaalus laktoosivabad piimatooted, mille hind on ka kallim.

Piimatoodete tööstusest väljamüügihind IV kvartal ja aasta 2009-2011

Tabel 15

€/kg, piimal €/l, km-ta

	IV kvartal			Aasta			muutus % 2010/2011
	2009	2010	2011	2009	2010	2011	
Täispiimapulber	2,48	3,21	x	2,16	2,81	x	x
Lössipulber	1,94	2,27	x	1,66	2,21	x	x
Juust Edam-tüüpi (plokk)	3,13	3,60	3,39	3,30	3,58	3,37	-5,9%
Juust Gouda-tüüpi (plokk)	-	3,57	4,11	-	-	3,79	-
Juust Tilsit-tüüpi (plokk)	-	3,34	3,25	-	-	3,26	-
Kodujuust (4%)	2,18	2,26	2,32	2,19	2,21	2,31	4,5%
Või (25 kg)	2,72	3,13	3,78	2,18	2,75	3,81	38,5%
Või (150-250 g)	3,54	4,31	4,56	3,47	3,99	4,56	14,3%
Joogipiim (2,5%, kile)	0,27	0,43	0,40	0,30	0,36	0,41	13,9%
Joogipiim (3,5%, kile)	0,37	0,53	0,52	0,41	0,44	0,53	20,5%

- EKI kogutud andmed, mis ei ole aruande koostajatele kättesaadavad

x - andmete esitamist ei võimalda andmekaitse põhimõte

Andmekaitse põhimõttel puuduvad väljamüügihindnad kartongpakendis 2,5%-lise ja 3,5%-lise piima kohta

Allikas: EKI; 2011. aasta septembrist alates Emor

Piimatoodete keskmised jaehinnad Eesti turgudel ja kauplustes

Tabel 16

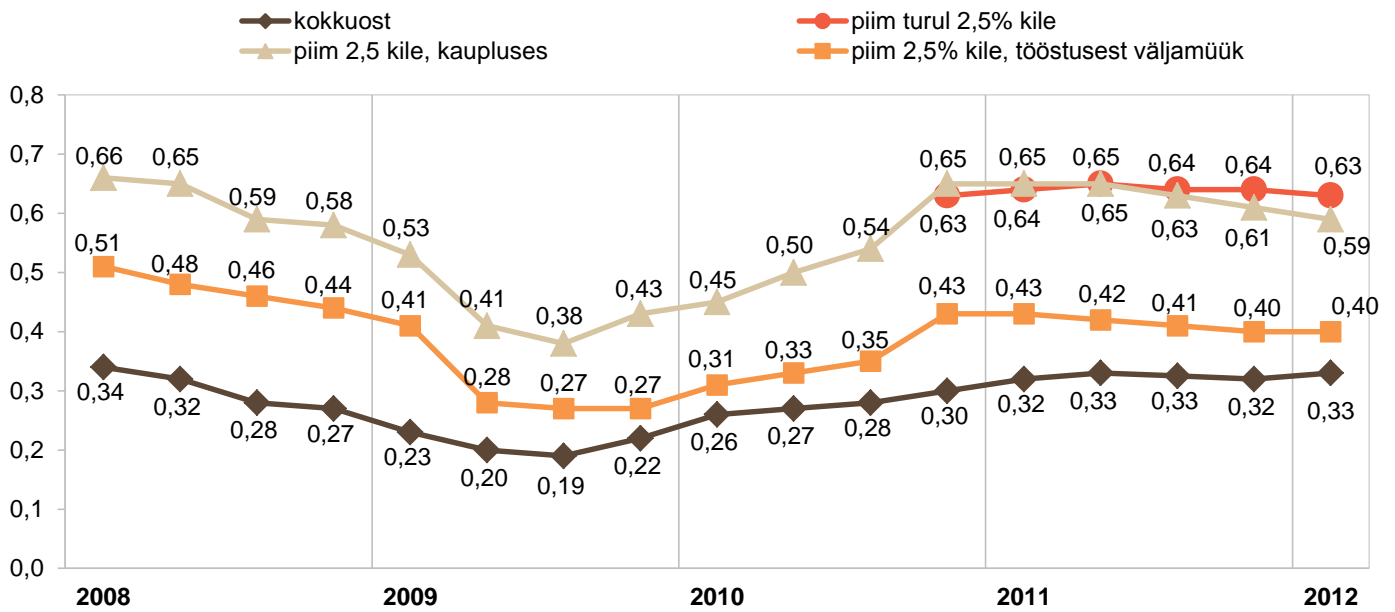
IV kvartal ja aasta 2009-2011

€/kg või €/l, km-ta

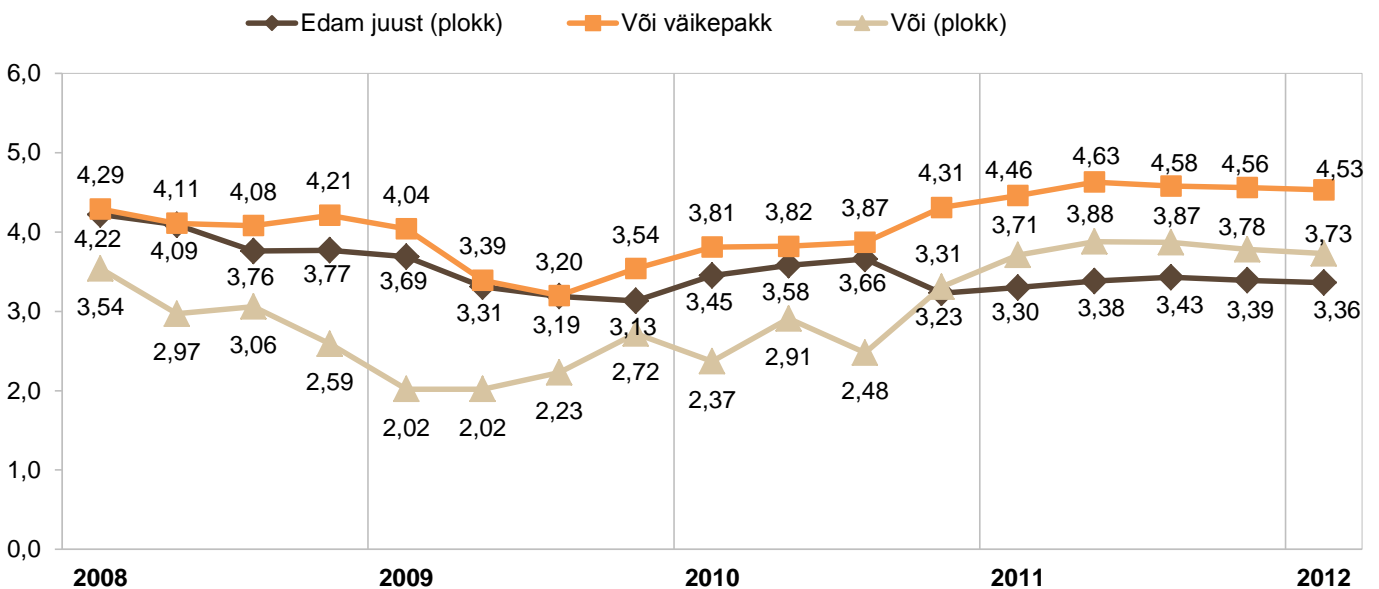
	IV kvartal			Aasta			muutus % 2010/2011
	2009	2010	2011	2009	2010	2011	
Eesti turgudel							
Piim (lahtine)	-	0,66	0,66	-	-	0,69	-
Kilepiim (2,5%)	-	0,63	0,64	-	-	0,64	-
Või (kuni 200 gr väikepakk)	-	6,83	7,72	-	-	7,42	-
Eesti kauplustes							
Piim 2,5% (1 l, kile)	0,43	0,65	0,61	0,45	0,53	0,63	18,9%
Piim 2,5% (1 l, kartong)	0,64	0,80	0,79	0,69	0,69	0,79	14,5%
Keefir 2,5% (1 l, kile)	0,55	0,74	0,69	0,57	0,64	0,72	12,5%
Keefir 2,5% (1 l, kartong)	0,77	0,92	0,90	0,79	0,84	0,91	8,3%
Hapukoor (20%, kile, 500 ml)	1,39	1,91	1,69	1,49	1,61	1,83	13,7%
Kohvikoor (10%, 200 ml)	1,31	1,93	1,86	1,40	1,61	1,91	18,6%
Või (al 82%, 175-200 gr pakend)	5,64	6,87	7,19	5,76	6,39	7,36	15,2%
Naturaaljuust (25-27%, u 500 gr)	6,17	7,09	7,41	6,65	6,62	7,42	12,1%

- EKI kogutud andmed, mis ei ole aruande koostajatele kättesaadavad

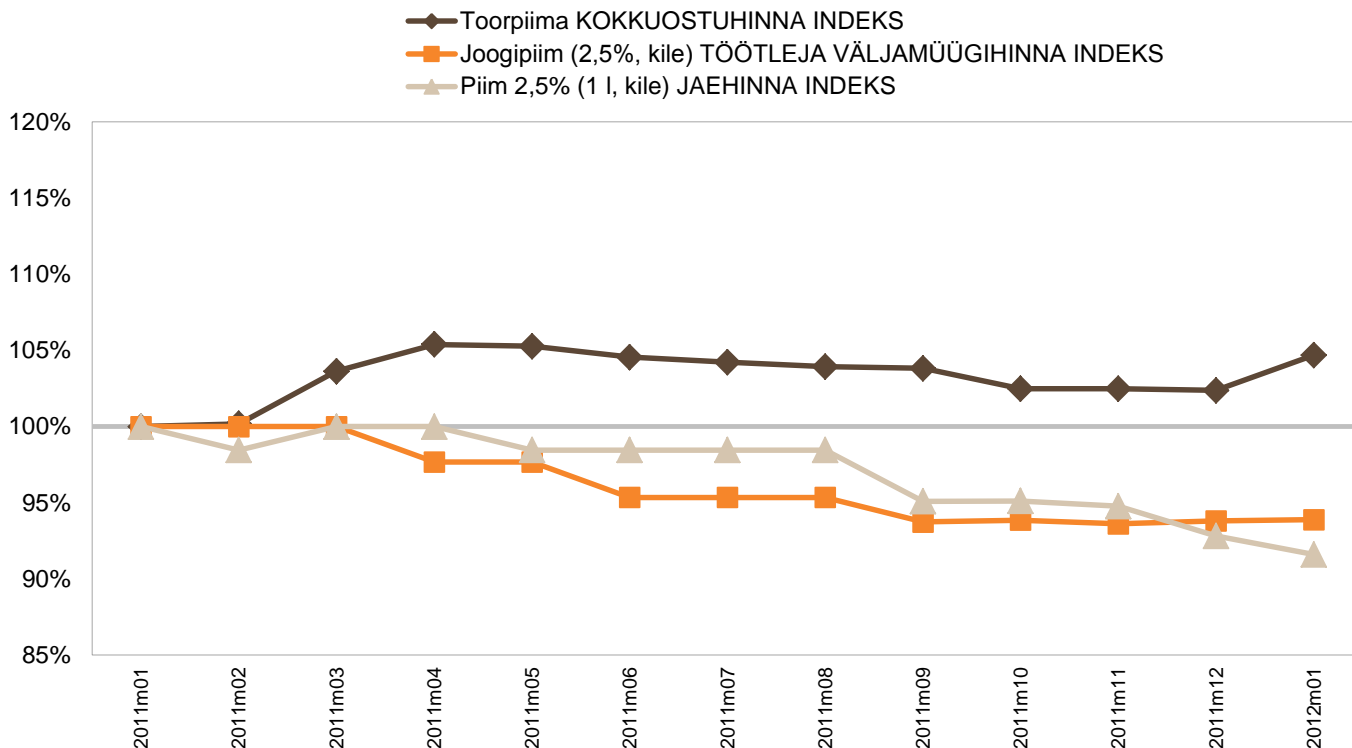
Allikas: kvartali ja 8 kuu andmed EKI; 2011. aasta septembri ja detsembri andmed Emor



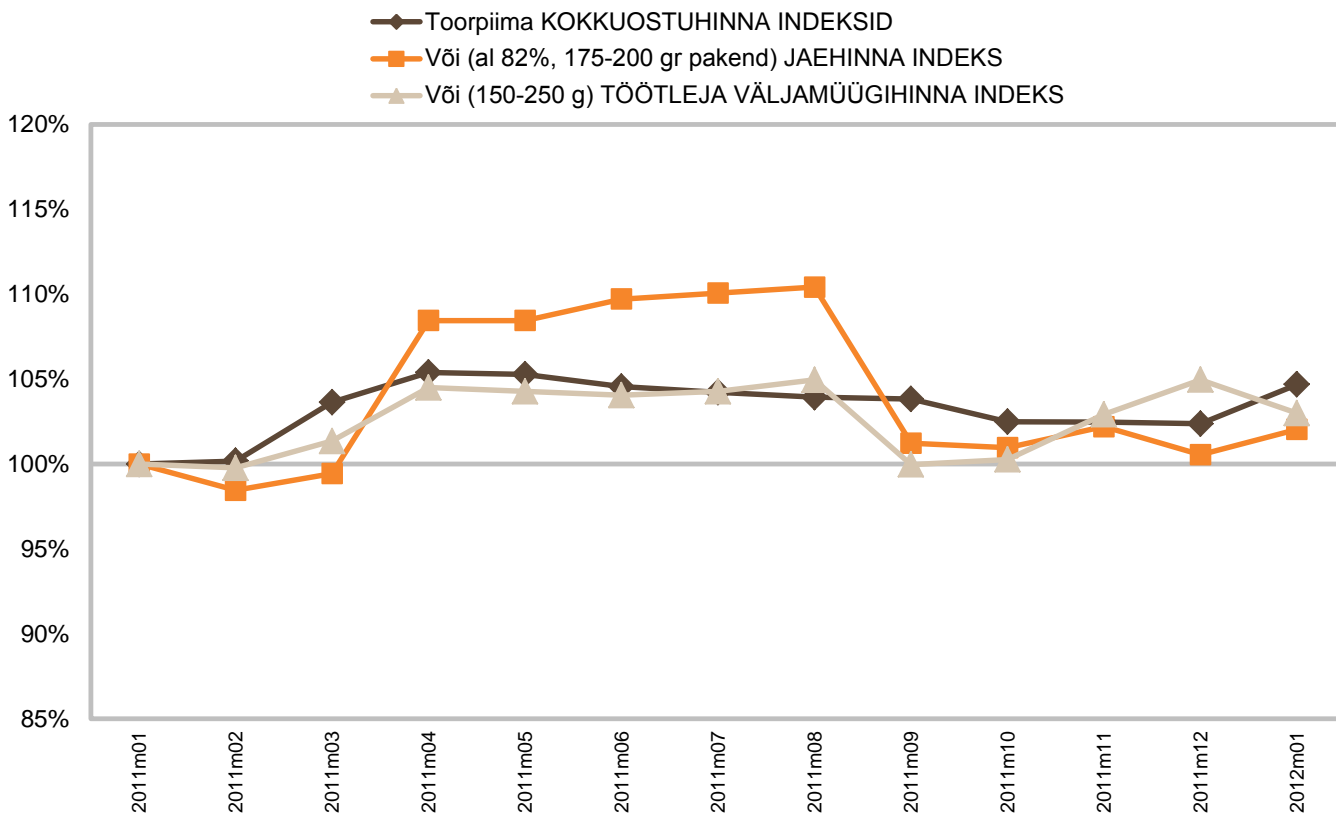
Allikas: EKI, Emor



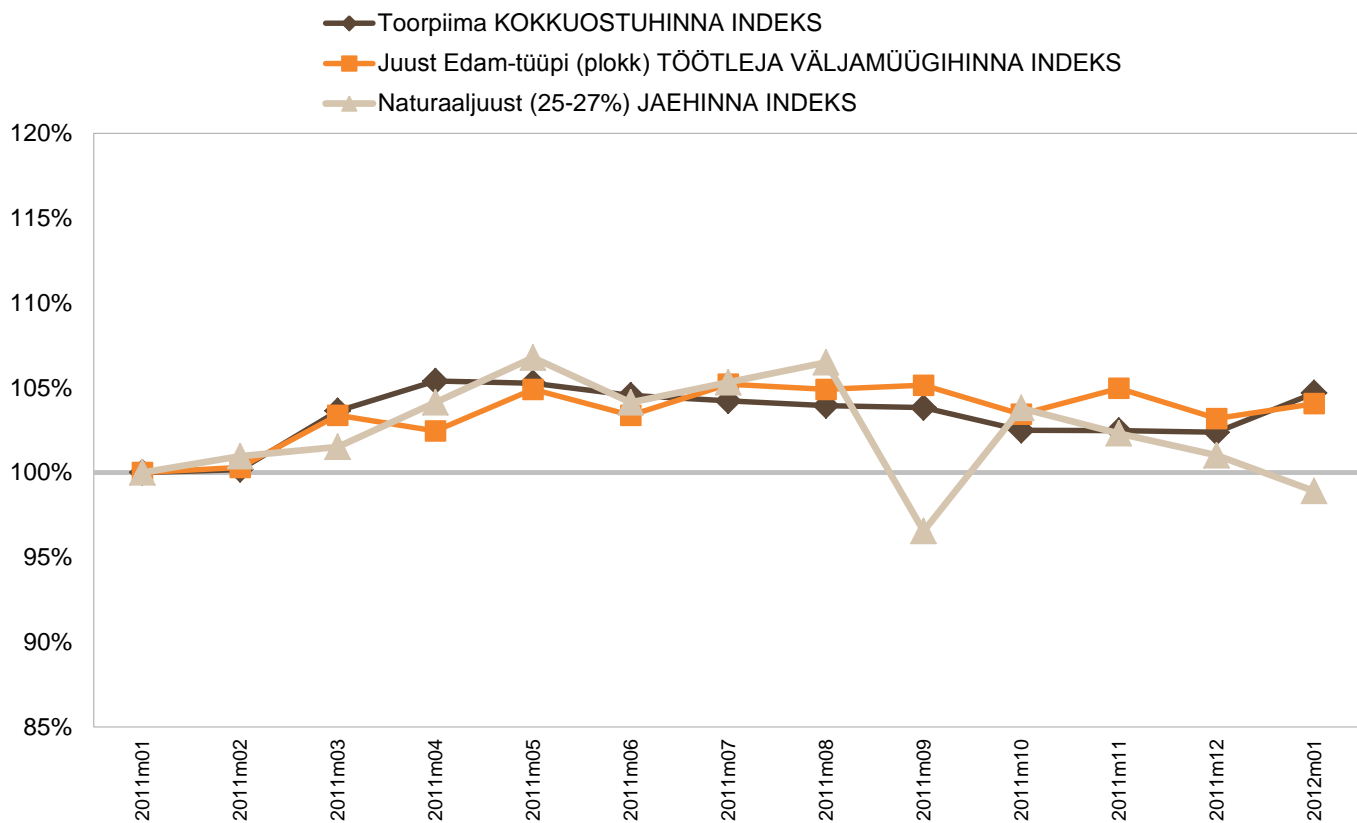
Allikas: EKI, Emor



Allikas: EKI, TNS Emor



Allikas: EKI, TNS Emor



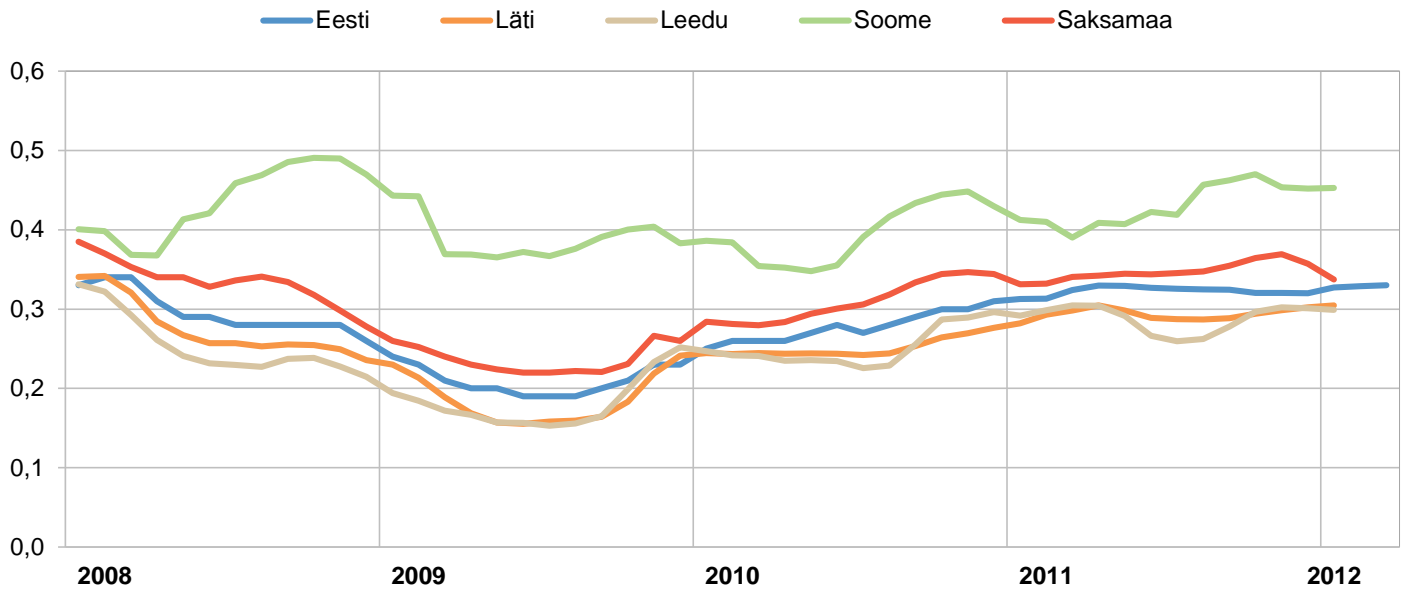
Allikas: EKI, TNS Emor

€/kg, km-ta

	IV kvartal			Aasta			muutus % 2010/2011
	2009	2010	2011	2009	2010	2011	
Austria	0,30	0,35	0,38	0,29	0,32	0,35	10,7%
Belgia	0,28	0,34	0,34	0,24	0,30	0,33	8,7%
Taani	0,29	0,36	0,37	0,28	0,32	0,36	11,5%
Soome	0,40	0,42	0,46	0,39	0,37	0,43	16,3%
Prantsusmaa	0,29	0,32	0,33	0,30	0,31	0,33	7,4%
Saksamaa	0,25	0,34	0,36	0,24	0,31	0,35	12,2%
Kreeka	0,37	0,39	0,47	0,38	0,37	0,43	16,6%
Iirimaa	0,28	0,34	0,37	0,25	0,31	0,34	10,7%
Itaalia	0,30	0,35	0,39	0,31	0,34	0,38	13,1%
Luksemburg	0,28	0,32	0,35	0,27	0,30	0,33	9,3%
Holland	0,32	0,35	0,37	0,27	0,31	0,37	19,0%
Portugal	0,28	0,31	0,32	0,29	0,29	0,31	7,7%
Hispaania	0,29	0,31	0,33	0,29	0,29	0,31	7,9%
Rootsi	0,29	0,39	0,37	0,26	0,34	0,38	11,4%
Suurbritannia	0,26	0,29	0,33	0,26	0,28	0,31	9,4%
Keskmine EL-15	0,30	0,35	0,37	0,29	0,32	0,35	10,8%
Tšehhi	0,24	0,30	0,32	0,23	0,28	0,33	16,9%
Eesti	0,22	0,30	0,32	0,21	0,28	0,32	15,4%
Küpros	0,51	0,52	0,54	0,51	0,51	0,52	2,1%
Läti	0,21	0,27	0,30	0,19	0,25	0,29	17,4%
Leedu	0,23	0,29	0,30	0,18	0,25	0,29	15,2%
Ungari	0,24	0,29	0,30	0,21	0,26	0,31	18,6%
Malta	-	0,46	0,48	-	-	0,47	-
Poola	0,25	0,30	0,29	0,22	0,27	0,30	9,3%
Sloveenia	0,25	0,28	0,33	0,26	0,27	0,30	12,9%
Slovakkia	0,25	0,30	0,32	0,21	0,27	0,32	17,1%
Keskmine EL 10	0,27	0,32	0,33	0,25	0,29	0,33	14,0%
Bulgaaria	0,26	0,31	0,34	0,25	0,28	0,33	18,3%
Rumeenia	0,21	0,26	0,30	0,20	0,24	0,28	17,5%
Keskmine EL 27	0,28	0,34	0,36	0,27	0,31	0,35	12,0%
Kaalatud EL 27 keskmine	0,28	0,33	0,35	0,26	0,31	0,34	9,7%
Uus-Meremaa	-	0,31	0,30	0,16	0,28	0,31	12,8%
USA	-	0,29	0,33	0,22	0,27	0,32	17,8%
Brasillia	0,25	0,31	0,37	0,24	0,29	0,35	20,7%
Argentiina	0,17	0,26	0,26	0,17	0,25	0,27	7,2%
Jaapan	0,69	0,81	0,88	0,68	0,76	0,81	5,7%
Uruguay	0,18	0,25	0,30	0,16	0,24	0,30	24,6%

"- " andmed polnud kättesaadavad

Allikas: Euroopa Komisjoni Põllumajanduse Peadirektoraat, CLAL, SA



Allikas: Euroopa Komisjoni Põllumajanduse Peadirektoraat, CLAL, SA

Piimatoodete tööstusest väljamüügihind Euroopas ja maailmas IV kvartal ja aasta 2009-2011
Töötajaettevõtete kaalutud keskmine müügihind, €/kg, km-ta

Tabel 18

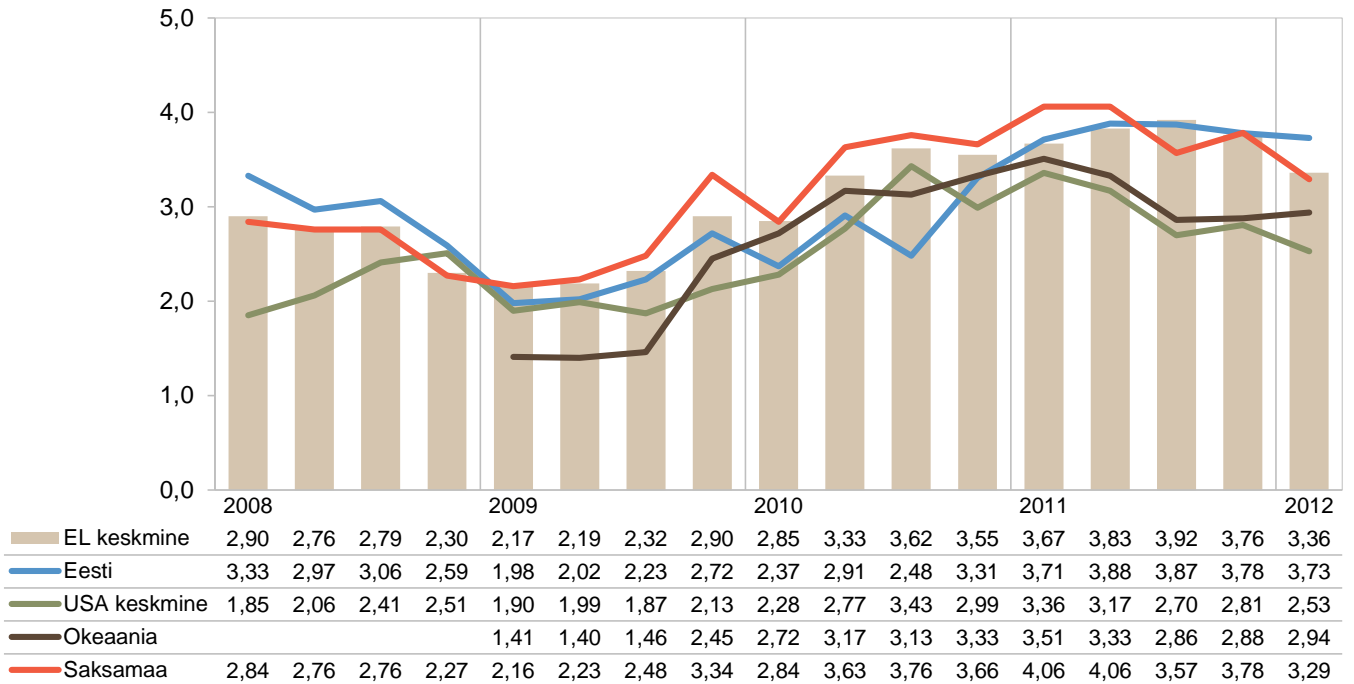
	IV kvartal			Aasta			muutus % 2010/2011
	2009	2010	2011	2009	2010	2011	
Täispiimapulber							
Euroopa Liit	2,50	2,71	2,91	2,07	2,68	2,99	11,6%
Saksamaa	2,54	2,71	2,93	2,05	2,68	3,08	14,9%
Okeaania	2,30	2,60	2,64	1,78	2,62	2,78	6,0%
Lössipulber							
Euroopa Liit	2,05	2,17	2,32	1,77	2,18	2,37	8,7%
Prantsusmaa	-	2,14	2,33	1,72	2,19	2,44	11,6%
Poola	-	2,17	2,20	1,43	2,10	2,27	8,4%
Saksamaa	1,89	2,13	2,34	1,55	2,20	2,42	9,8%
USA	1,93	1,94	2,33	1,51	1,99	2,39	20,3%
Okeaania	2,17	2,29	2,51	1,66	2,36	2,63	11,8%
Või							
Euroopa Liit	2,90	3,55	3,76	2,40	3,33	3,80	14,1%
Prantsusmaa	-	3,51	3,77	2,15	3,29	3,89	18,3%
Saksamaa	3,34	3,69	3,78	2,60	3,46	3,98	15,0%
Poola	-	3,49	3,53	-	3,20	3,63	13,3%
USA	2,99	3,06	2,81	1,98	2,88	3,12	8,2%
Itaalia	-	3,50	3,51	2,23	3,20	3,62	13,2%
Okeaania	2,45	3,29	2,88	1,74	3,07	3,22	5,0%
Juust							
Euroopa Liit Cheddar	2,34	3,10	3,28	2,42	2,87	3,18	10,8%
Euroopa Liit Edam	2,59	3,13	3,18	2,50	2,91	3,22	10,7%
Euroopa Liit Gouda	2,56	3,07	3,17	2,49	2,86	3,22	12,6%
Euroopa Liit Emmental	4,70	4,12	4,20	4,77	4,00	4,23	5,8%
Okeaania Cheddar	2,80	3,06	2,95	2,17	3,03	3,10	2,2%
USA Cheddar	-	2,45	2,84	1,82	2,49	2,67	7,3%
Saksamaa Edam	2,79	3,35	3,24	2,61	3,13	3,39	8,2%
Saksamaa Gouda	-	3,44	3,25	2,68	3,25	3,46	6,3%
Poola Edam	2,87	3,22	3,11	2,55	3,03	3,29	8,4%
Tšehhi Edam	-	3,72	3,62	3,01	3,50	3,64	3,9%
Slovakkia Edam	-	4,04	3,89	3,04	3,73	3,84	3,0%

"-" andmed polnud kättesaadavad

Allikas: Euroopa Komisjoni Põllumajanduse Peadirektoraat, CLAL

Või tööstusest väljamüügihind kvartalite lõikes 2008-2011
(€/ kg, km-ta)

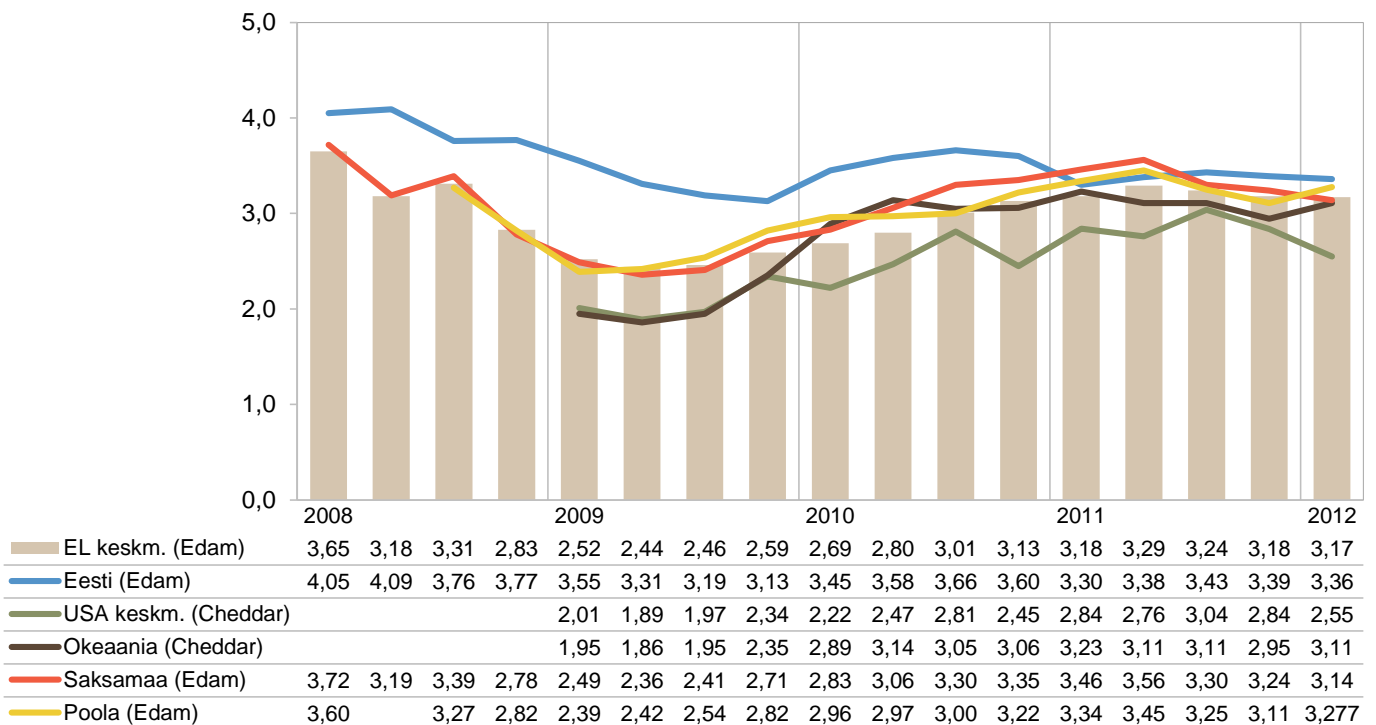
Joonis 16



Allikas: Euroopa Komisjoni Põllumajanduse Peadirektoraat, CLAL

Juustu tööstusest väljamüügihind kvartalite lõikes 2008-2011
(€/ kg, km-ta)

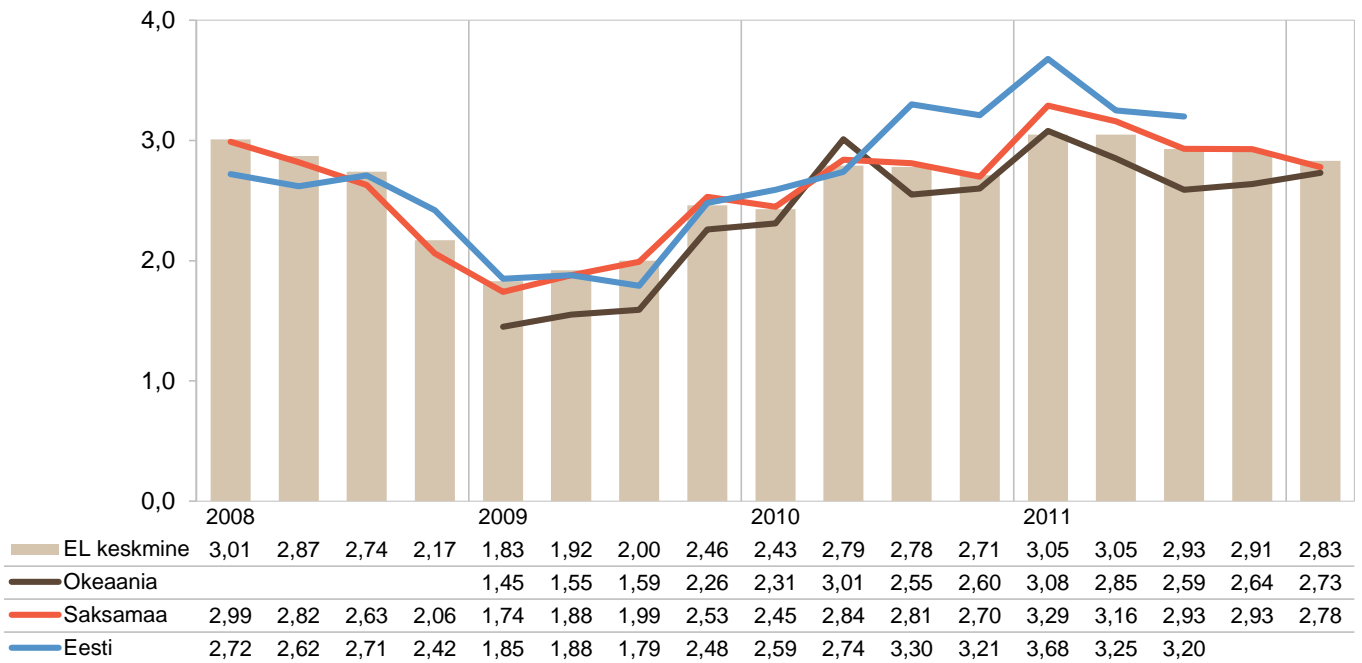
Joonis 17



Allikas: Euroopa Komisjoni Põllumajanduse Peadirektoraat, CLAL

Täispiimapulbri tööstusest väljamüügihind kvartalite lõikes 2008-2011
(€/ kg, km-ta)

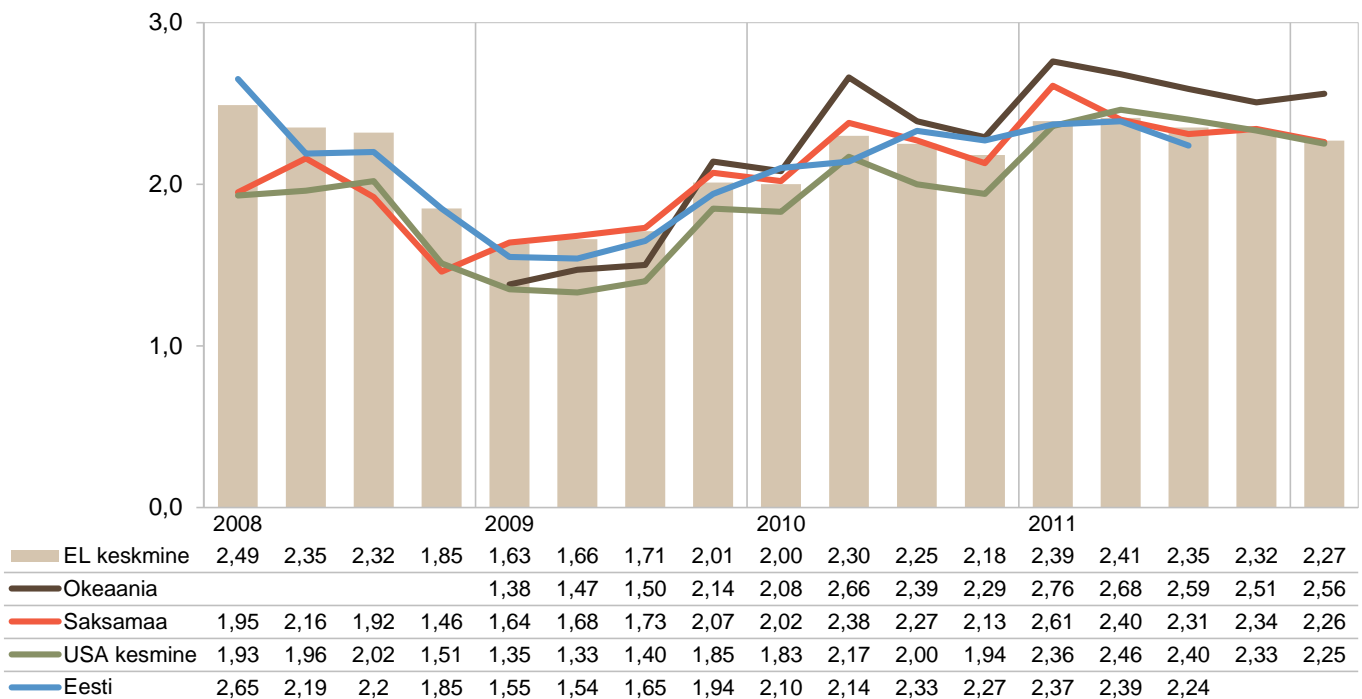
Joonis 18



Allikas: Euroopa Komisjoni Põllumajanduse Peadirektoraat, CLAL

Lõssipulbri tööstusest väljamüügihind kvartalite lõikes 2008-2011
(€/ kg, km-ta)

Joonis 19



Allikas: Euroopa Komisjoni Põllumajanduse Peadirektoraat, CLAL

Piima keskmised kokkuostuhinnad Euroopa Liidu suurtes meiereides
IV kvartal ja aasta 2009-2011
 (€/kg, km-ta)

Tabel 19

Meierei	Riik	IV kvartal			Aasta			muutus % 2010/2011
		2009	2010	2011	2009	2010	2011	
Milcobel	Belgia	0,29	0,34	0,33	0,25	0,32	0,34	6,4%
Alois Müller	Saksamaa			0,35	0,25	0,31	0,35	12,5%
Humana Milch Union	Saksamaa	0,27	0,32	0,35	0,25	0,30	0,34	12,3%
Nordmilch	Saksamaa	0,26	0,33	0,35	0,23	0,30	0,34	12,6%
Arla Foods	Taani	0,26	0,33	0,34	0,25	0,30	0,34	12,1%
Hämeenlinnan Osuusmeijeri	Soome	0,39	0,40	0,42	0,38	0,36	0,42	16,1%
Bongrain CLE	Prantsusmaa	0,27	0,33	0,34	0,30	0,32	0,34	7,7%
Danone	Prantsusmaa	0,29	0,33	0,33	0,30	0,32	0,35	8,3%
Lactalis	Prantsusmaa	0,27	0,33	0,34	0,29	0,32	0,34	7,3%
Sodiaal	Prantsusmaa	0,27	0,32	0,34	0,29	0,32	0,34	7,7%
First Milk	Suurbritannia	0,24	0,28	0,32	0,24	0,25	0,29	15,7%
Dairy Crest	Suurbritannia	0,29	0,32	0,35	0,28	0,29	0,32	9,9%
Glanbia	Iirimaa	0,25	0,32	0,36	0,23	0,29	0,34	18,9%
Kerry	Iirimaa	0,24	0,30	0,34	0,23	0,29	0,33	14,3%
Granarolo	Itaalia			0,40	0,35	0,35	0,40	14,3%
DOC Kaas	Holland			0,36	0,23	0,32	0,35	9,0%
Friesland Campina	Holland	0,31	0,36	0,37	0,25	0,31	0,35	12,9%
Suurtööstuste keskmine		0,28	0,33	0,35	0,27	0,31	0,35	11,6%

*baasiline piim - 4,2% rasva, 3,35% valku
 Allikas: LTO

Piimatoodete jaehinnad märtsis 2012 Euroopa pealinnade supermarketites
 (eurodes)

Tabel 20

Toode	Piim 3,5% (kartong)	Või 80- 82,5%	Juust Edam	Kohvi- kooor 10%	Virsi- ku joogi- jogurt	Activia maasika topsi- jogurt	Maitse- tamata jogurt	Valge- hallitus- juust Brie Presi- dent
Kogus	1 l	200 g	1 kg	0,2 l	1 l	125 g	500 g	1 kg
Tallinn	0,87	1,62	6,58	0,37	1,42	0,39	0,79	11,20
Riia	1,16	1,56	4,24	0,62	1,58	0,46	0,99	15,06
Vilnius	0,87	1,24	6,75	0,58	0,92	0,46	1,06	10,71
Helsingi	0,77	1,85	9,69	1,16	2,05	0,48	1,29	14,80
Stockholm	0,93	1,80	8,09	0,81	1,80	0,78	0,68	11,23
Varssavi	0,59	1,30	7,22	0,36	1,39	0,36	0,61	8,07
Praha	1,16	1,36	5,24	1,00	2,73	0,38	0,77	14,92
Amsterdam	0,89	0,95	5,49	0,61	0,89	0,42	0,64	9,25
Berliin	0,57	1,19	6,36	0,35	1,27	0,35	0,59	9,92
Kopenhaagen	1,18	1,96		0,59	3,75	0,80	1,01	12,24
London	1,16	0,96	9,77	0,87		0,49	1,20	17,64

Praha: maasika joogijogurt

Kopenhaagen: või 75%; kohvikoor 9%; mustika joogijogurt; mustika Activia topsijogurt

Helsingi: või, Edam juust ja kohvikoor laktoosivabad

London: piim 4%

Stockholm: piim 3%

Varssavi: piim 3,2%; kohvikoor 12%; maasika joogijogurt

Umberarvutused erinevatelt pakendi suurustelt (puu- ja köögiviljade puhul
 ümberarvutus keskmiselt tükihinnalt)

Soodushind märtsis



Allikas: Emor

Eksport ja import

Eksport ja import

Eksport

2011. aastal moodustas piimatoodete väljavedu põllumajandustoodete väljaveost 16,6% (2010. aastal oli see 17,6%). Kuigi piimatoodete osakaal põllumajandustoodete väljaveos on isegi veidi vähenenud, on väljavedu rahaliste näitajate alusel siiski 2010. aastaga võrreldes kasvanud 14,2% ehk 20,9 mln euro võrra. 2011. aastal eksporditi piimatooteid kokku 168,1 miljoni euro eest (joonis 20, tabel 21).

Rahalise väärtuse poolest eksporditi 2011. aastal enim juustu ja kohupiima (17 069 tonni, 59,48 miljoni euro eest ja 37% kõikidest eksporditavatest piimatoodetest) (joonis 22). Juustu ja kohupiima eksport on võrreldes 2010. aastaga jäänud koguliselt peaaegu samaks (-0,3%), kuid seoses piimatoodete hindade tõusuga maailmaturul on juustu ja kohupiima eksport rahaliste näitajate alusel suurenenud 10,5% (+5,6 mln eurot).

Teine oluline eksporditavate artikkel oli piim, koor ja lõss (109 040 tonni, 43,31 miljoni euro eest ja 27% kõikidest eksporditavatest piimatoodetest). Piima, koore ja lõssi eksport on võrreldes 2010. aastaga koguliselt suurenenud 27,2% võrra ja rahaliste näitajate alusel 11,6% (+4,51 mln eurot). Siinkohal on aga suured erinevused kategooria sees – rõõsa koore eksport on koguliselt vähenenud 54,2% (-4744 tonni) ja rahaliselt 51,1% (-8,24 mln eurot), samas 1–6% piima eksport on kasvanud koguliselt 34,9% (+26 701 tonni) ja rahaliselt 55,3% (+12,47 mln eurot) ning lõssi eksport on koguliselt kasvanud 4,2 korda (+1388 tonni) ja rahaliselt 3,8 korda (+277 tuhat eurot).

Rahaliste näitajate põhjal on oluliselt suurenenud ka veel vadakutoodete eksport (2,97 milj eurot ehk 75,8%), kuid suurenemine on siinkohal tingitud eelkõige ühikuhinna märgatavast tõusust, koguste osas olid muudatused väiksemad (+18,4%).

Või osas ekspordikogused 2011. aastal võrrelduna 2010. aastaga veidi vähenesid (114 tonni ehk 2,6%), kuid või ekspordi summa kasvas 3,6 miljoni euro võrra ehk 29%, tingituna ühikuhinna üle 30% tõusust.

Vähenenud on kondenseeritud piimatoodete (piima- ja lõssipulbri) eksport – koguliselt -9,9% (-853 tonni) ja rahaliselt -2,2% (-391,5 tuhat eurot). Enam on vähenenud just piimapulbri eksport.

Piimatoodete väljavedu 2011. aastal toimus peamiselt Leetu, Venemaale, Soome ja Lätti (tabel 23, joonis 21). Venemaa osatähtsus väljaveos on võrreldes 2010. aastaga langenud, jõudes 20,6% tasemele piimatoodete koguväljaveost. Leedu osatähtsus väljaveos on aga suurenenud ja jõudnud 23% tasemele. Selle tulemusega on Leedu Venemaa asemel tõusnud Eesti kõige suuremaks ekspordipartneriks. Soome osatähtsus piimatoodete väljaveos oli 16% ja Läti osatähtsus 15%.

Import

2011. aastal moodustas piimatoodete sissevedu põllumajandustoodete sisseveost 3,9% (2010. aastal oli see 4,6%). Piimatoodete sissevedu vähenes 2011. aastal võrrelduna eelmise aasta sama perioodiga rahaliste näitajate alusel 2,8% ehk 1,4 mln euro võrra. 2011. aasta 9 kuuga imporditi piimatooteid kokku 48,8 miljoni euro eest (tabel 24).

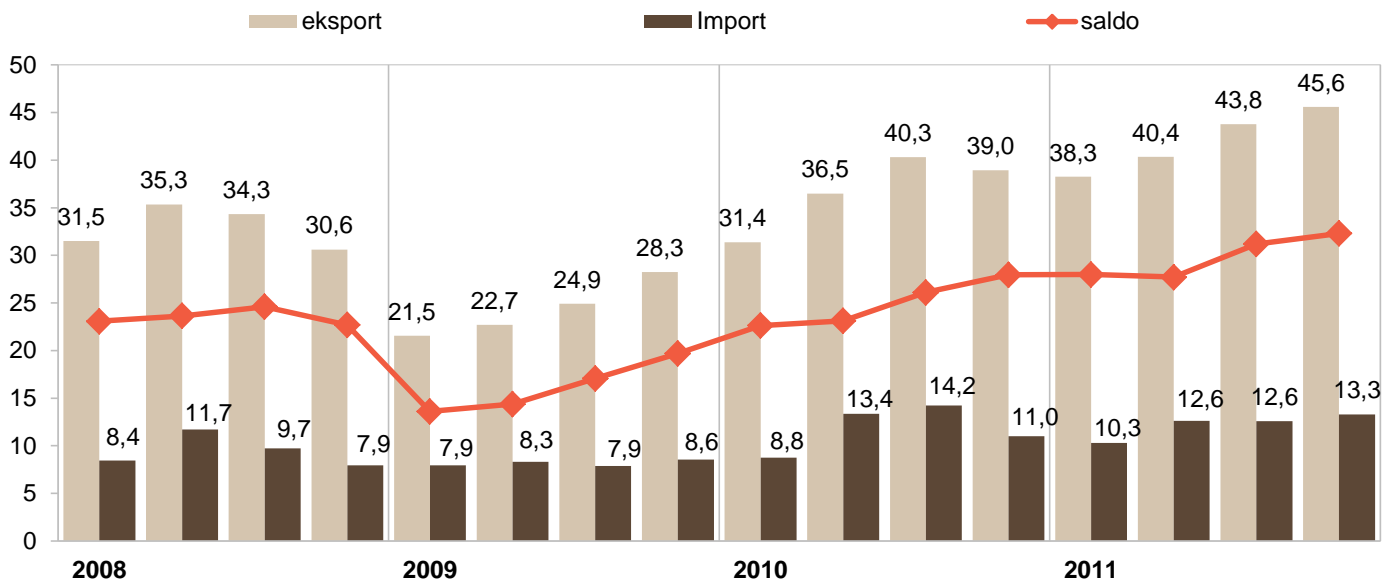
Kõige enam imporditi rahaliste näitajate alusel 2011. aastal kohupiima ja juustu (33% piimatoodete sisseveost) ning piima ja koort (29% piimatoodete sisseveost) (joonis 24).

Kohupiima ja juustu imporditi 2011. aastal 3933 tonni ning 14,66 mln euro eest. Kohupiima ja juustu import on kasvanud koguseliselt 18% (+600 tonni) ja rahalises vääringus 23,1% (+2,8 mln eurot).

Piima ja koore import on koguseliselt kasvanud 2,7 korda (+14 697 tonni), kuid rahalises väärtuses oli tõus vaid 1,6% (+204 tuh eurot). Selline olukord, kus kogused on kasvanud kordades, kuid rahaline väärtus praktiliselt mitte, on tingitud sellest, et suurenenud on kordades just 1–6% piima import, mille kg hind on vaid 0,35 eurot, ja vähenenud tunduvalt koore import, mille ühikuhind on märksa kõrgem ehk 1,83 eurot. 1–6% piima import kasvas 2011. aastal võrrelduna 2010. aastaga koguseliselt 13,3 korda (+18 497 tonni) ja rahalises vääringus 11,6 korda (+6,48 mln eurot). Üle 6% koore import aga vastupidi kahanes koguseliselt 53,5% (-3802 tonni) ja rahaliselt 50,9% (-6,27 eurot).

Oluliselt vähenenud on kondenseeritud piimatoodete import – koguseliselt 65,9% (-2445 tonni) ja rahaliselt 50% (-3,12 mln eurot) – ning vadakutoodete import – koguseliselt 26,6% (-382 tonni) ja rahaliselt 16,9% (-306 tuh eurot).

Peamiselt imporditi 2011. aastal piimatooteid Lätist (31,3% piimatoodete sisseveost), Saksamaalt (17%), Poolast (14,2%) ja Leedust (12,1%) (tabel 23, joonis 26). Impordipartnerite osas on suurenenud Läti osakaal ja vähenenud Saksamaa osakaal.



Allikas: PM

Piimatoodete põhieksport aastatel 2010-2011

Tabel 21

	2010			2011			Ekspordi koguse muutus ± %
	Kogus (t)	Summa tuh €	Hind €/kg	Kogus (t)	Summa tuh €	Hind €/kg	
Piim, koor, lõss	85694	38795,2	0,45	109040	43305,0	0,40	27,2%
...sh lõss	428	99,9	0,23	1816	376,9	0,21	324,2%
...sh piim 1-6%	76513	22560,5	0,29	103214	35033,2	0,34	34,9%
...sh rõõsk koor üle 6%	8753	16134,8	1,84	4009	7894,9	1,97	-54,2%
Kondenseeritud piim, pulber	8627	17459,2	2,02	7774	17067,7	2,20	-9,9%
...sh lõssipulber	5276	11384,7	2,16	5551	12209,5	2,20	5,2%
...sh piimapulber	1571	4359,0	2,77	999	3210,9	3,22	-36,5%
Hapendatud piimatooted	14423	13833,6	0,96	13479	14236,7	1,06	-6,5%
...sh jogurt	9501	8614,2	0,91	10151	10665,8	1,05	6,8%
Vadakutooted	7319	3919,3	0,54	8667	6890,5	0,80	18,4%
...sh vadakupulber	5107	3213,5	0,63	7391	6321,6	0,86	44,7%
Või ja muud piimarasvad	4325	12447,8	2,88	4211	16054,1	3,81	-2,6%
...sh või	4315	12429,4	2,88	4210	16051,9	3,81	-2,4%
Juust ja kohupiim	17124	53832,5	3,14	17069	59476,2	3,48	-0,3%
...sh toorjuust, kohupiim	4845	11707,5	2,42	4711	11200,9	2,38	-2,8%
...poolkõva ja kõva juust	11902	40809,2	3,43	11876	46490,9	3,91	-0,2%
Jäätis	1332	3165,6	2,38	1175	3158,6	2,69	-11,8%
Piimatooted kokku		143453			160189		
Käive rahas kaubalise katteta		3701			7921		
KOKKU		147154			168109		14,2%

Allikas: PM

Põhiliste piimatoodete eksport aastatel 2003-2011
(tonni)

Tabel 22

	Piim, lõss ja koor	Piima- ja lõssipulber	Hapendatud piimatooted	Või ja piimarasvad	Juust ja kohupiim
2003	2445	12094	2647	6031	8388
2004	4563	16731	2668	9009	5674
2005	18218	15827	4961	5134	9243
2006	60854	12256	6413	2736	11551
2007	41597	19114	7640	5473	10748
2008	62590	12281	8579	4207	14078
2009	15258	10746	9094	4149	15977
2010	85694	8627	14423	4325	17124
2011	109040	7774	13479	4211	17069

Allikas: PM

Põhiliste piimatoodete ekspordi struktuur riikide lõikes 2011. aastal
(%)

Tabel 23

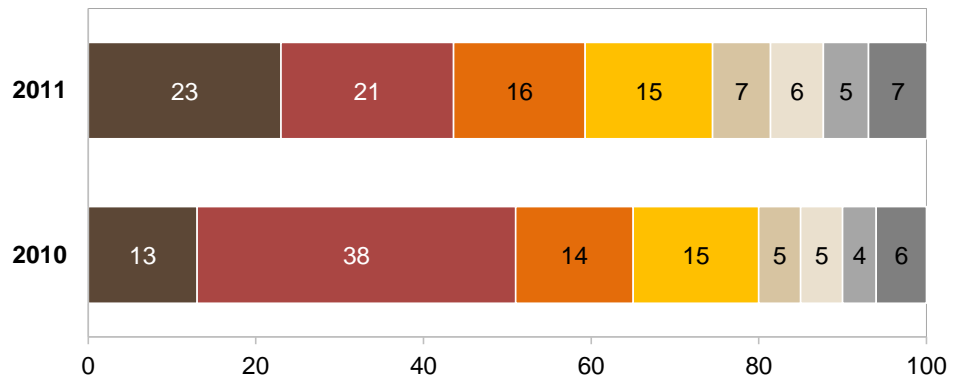
	Piim, lõss ja koor	Piima- ja lõssipulber	Hapendatud piimatooted	Või ja piimarasvad	Juust ja kohupiim
Leedu	80,5	15,8	10,8	0,2	6,1
Läti	14,6	21,1	26,0	9,8	9,8
Venemaa	4,1	13,9	15,7	4,5	31,7
Saksamaa	0,2	23,2	0,5	17,4	0,3
Soome	0,5	0,2	46,3	31,6	26,4
Holland		14,4		19,3	7,2
Bulgaaria		2,5	0,1		
Poola		0,2		4,1	
Austria		0,8	0,4		
Rootsi		0,9	0,1		
Süüria		5,5			
Taani				11,4	0,6
Prantsusmaa				1,6	
Itaalia					13,4
USA					2,1
Teised	0,1	1,5	0,1	0,1	2,4

Allikas: PM

Piimatoodete ekspordi struktuur riigiti 2010. ja 2011. aastal
(% rahaliste näitajate alusel)

Joonis 21

■ Leedu ■ Venemaa ■ Soome ■ Läti ■ Itaalia ■ Holland ■ Saksamaa ■ Teised

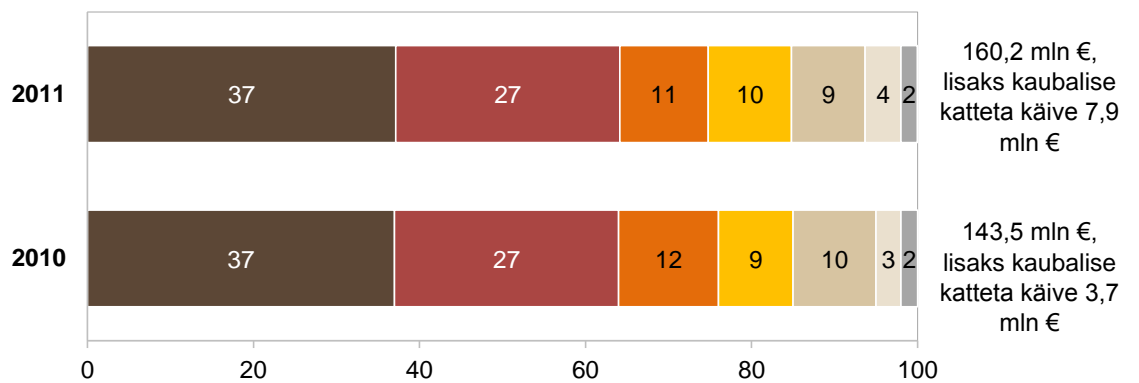


Allikas: PM

Piimatoodete ekspordi struktuur tooterühmade põhjal 2010. ja 2011. aastal
(% rahaliste näitajate alusel)

Joonis 22

■ Juust ja kohupiim ■ Piim, koor, lõss ■ Kondenseeritud piim, koor
 ■ Või ■ Hapupiimatooted ■ Vadakutooted
 ■ Jäätis



Allikas: PM

	2010			2011			Impordi koguse muutus ± %
	Kogus (t)	Summa tuh €	Hind €/kg	Kogus (t)	Summa tuh €	Hind €/kg	
Piim, koor, lõss	8616	12937	1,50	23313	13141	0,56	170,6%
...sh lõss	3	1	0,43	5	3	0,64	104,0%
...sh piim 1-6%	1505	609	0,40	20002	7085	0,35	1228,9%
...sh rõõsk koor üle 6%	7108	12327	1,73	3306	6053	1,83	-53,5%
Kondenseeritud piim, pulber	3712	6251	1,68	1267	3127	2,47	-65,9%
...sh lõssipulber	983	2165	2,20	425	974	2,29	-56,8%
...sh piimapulber	549	1439	2,62	476	1367	2,87	-13,3%
Hapendatud piimatooted	4479	6675	1,46	4818	6900	1,43	7,6%
...sh jogurt	2349	3255	1,38	3093	4527	1,46	31,7%
Vadakutooted	1436	1810	1,26	1054	1504	1,43	-26,6%
...sh vadakupulber	1238	1643	1,33	848	1314	1,55	-31,5%
Või ja muud piimarasvad	670	2075	3,10	666	2729	4,10	-0,5%
...sh või	577	1947	3,37	644	2696	4,19	11,6%
Juust ja kohupiim	3333	11905	3,57	3933	14660	3,73	18,0%
...sh toorjuust, kohupiim	630	1993	3,16	1156	3726	3,22	83,6%
...poolkõva ja kõva juust	2002	7483	3,74	1738	6981	4,02	-13,2%
Jäätis	1221	2528	2,07	1265	2840	2,25	3,6%
Piimatooted kokku		44181			44902		
Käive rahas kaubalise katteta		3290			3915		
KOKKU		47471			48816		2,8%

Allikas: PM

Põhiliste piimatoodete import aastatel 2003-2011
(tonni)

Tabel 25

	Piima- ja lõssipulber	Hapendatud piimatooted	Või ja piimarasvad	Juust ja kohupiim	Jäätis
2003	10130	1181	8285	2960	1070
2004	1664	1139	2980	3713	1431
2005	611	1414	117	3614	1377
2006	1742	2255	129	1981	1361
2007	1563	3810	154	2739	1553
2008	4009	4914	227	3048	977
2009	3796	4523	266	3506	1160
2010	3712	4479	670	3333	1221
2011	1267	4818	666	3933	1265

Allikas: PM

Põhiliste piimatoodete impordi struktuur riikide lõikes 2011. aastal
(% tootegrupi importkogusest)

Tabel 26

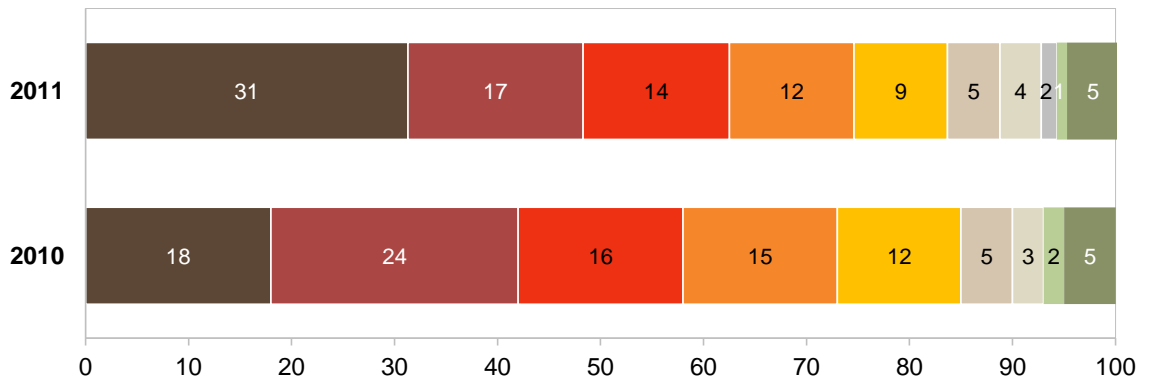
	Piima- ja lõssipulber	Hapendatud piimatooted	Või ja piimarasvad	Juust ja kohupiim	Jäätis
Holland	27,7			6,1	
Saksamaa	27,4	5,1		20,1	
Läti	18,3	22,0	63,7	23,5	3,9
Poola	17,4	55,7	1,1	9,3	
Leedu	4,8	1,5	0,1	8,9	65,8
Soome	2,1	0,6	31,6	15,3	20,3
Venemaa	1,3		3,0		5,7
Hispaania	0,5				
Itaalia	0,3	6,8	0,1	5,7	0,2
Tšehhi	0,2				3,4
Austria		8,1			
Prantsusmaa		0,1	0,3	2,2	0,7
Taani				3,9	
Iirimaa				3,7	
Norra				1,1	
Teised		0,1	0,1	0,2	

Allikas: PM

Piimatoodete impordi struktuur riigiti 2010. ja 2011. aastal
(% rahaliste näitajate alusel)

Joonis 23

■ Läti ■ Saksamaa ■ Poola ■ Leedu ■ Soome ■ Holland ■ Itaalia ■ Taani ■ Prantsusmaa ■ Teised

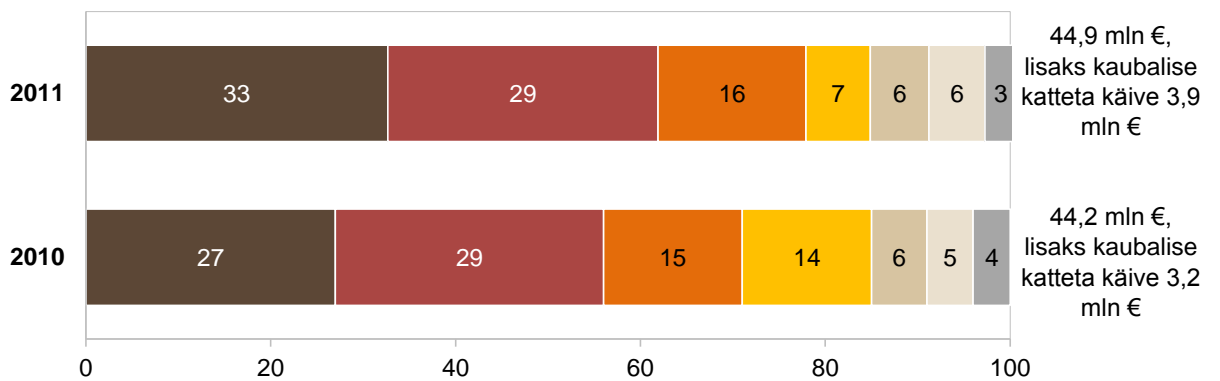


Allikas: PM

Piimatoodete impordi struktuur tooterühmade põhjal 2010. ja 2011. aastal
(% rahaliste näitajate alusel)

Joonis 24

■ Juust ja kohupiim ■ Piim, koor ■ Hapupiimatooted ■ Kondenseeritud piim, koor ■ Jäätis ■ Või ■ Vadakutooted



Allikas: PM

The logo for TNS, consisting of a solid pink square with the letters "TNS" in white, bold, sans-serif font centered inside it.

TNS

Maailma piimaturu trendid

Maailma piimaturu trendid 2011–2012

Maailma piimaturu tabas 2010. aasta lõpus ja 2011. aasta alguses oluline hinnatõus. Hinnatõusu tingis piimatoodete impordi nõudluse tugev kasv, mis ületas toodangut. Kasvanud hindade peale aktiveerusid peamised piimatooteid ekspordivad riigid, suurendades piimatoodangut, mistõttu eksporditavate piimatoodete kogus suurenes. 2011. aasta lõpuks piima ja piimatoodete hinnad stabiliseerusid.

Piimatoodang

Maailma piimatoodang 2011. aastal kasvas ning toodangu mõningast suurenemist prognoositakse ka 2012. aastaks. Impordinõudlus jääb 2012. aastal arengumaade tõttu stabiilselt kõrgeks, eriti Aasia turu tõttu, kus majanduslik kasv jätkub ning suurenev rahvastik ja suurenevad sissetulekud mõjutavad nõudlust oluliselt.

Kuna hinnakorrektuurid said piimatoodete turul 2011. aastal tehtud, siis ootuste kohaselt püsivad 2012. aastal hinnad stabiilsel tasemel ja oluliselt ei muutu. Siiski ei saa unustada, et piimaturg on tundlik nõudluse ja pakkumisega seotud tõugetele, mistõttu hinnatase võib muutuda väga kiiresti.

2011. aastal toodeti Euroopa Liidus 149,7 miljonit tonni piima, mis on 0,6% rohkem kui 2010. aastal (tabel 27).

USA-s toodeti 2011. aastal esialgsete andmete kohaselt 88,95 miljonit tonni piima, mis on 1,7% rohkem kui 2010. aastal ja ka 2012. aastaks prognoositakse 1,2% toodangu kasvu (tabel 28).

Uus-Meremaal toodeti esialgsetel andmetel 2011. aastal piima 18,68 miljonit tonni, mis on 8,8% rohkem kui 2010. aastal. Veel 2,4% tõusu oodatakse ka 2012. aastaks.

Kõige suurem piimatoodangu kasv on aga toimunud Argentiinas, kus 2011. aastal toodeti 12 mln tonni piima, mis on 13,1% rohkem kui 2010. aastal ning 2012. aastal prognoositakse Argentiina toodangu kasvu veel 3,8% võrra.

Juust

Juustu osas toimub maailmas erisuunaline liikumine. Okeania juustutoodangule nähakse esialgsetel andmetel 2011. aastal võrrelduna 2010. aastaga 1% langust ja 2012. aastal veel mõningast langust. Peamiselt on selle põhjustajaks Uus-Meremaa väiksem sisend juustutootmisesse ja suurem sisend täispiimapulbri tootmisesse. Uus-Meremaa ekspordib juustu peamiselt Jaapanisse, Austraaliasse ja Lõuna-Koreasse.

Euroopa Liidu juustutoodangule prognoositakse 2012. aastaks kasvu eelkõige piimatoodangu kasvu ja suurenenud sisetarbimise tõttu. Euroopa Liidu juustutoodangu eksport kasvas 2010. aastal 18%, esialgsetel andmetel kasvas see ka 2011. aastal ning prognoositakse kasvu ka 2012. aastaks, kuid mõnevõrra tagasihoidlikumal sammul (~3% aastas). Euroopa Liidust eksporditakse juustu peamiselt Venemaale ja USA-sse, kusjuures 2011. aastal langes 5% võrra juustu eksport Venemaale ja suurenes 11% võrra eksport USA-sse.

USA juustutoodang kasvas esialgsetel andmetel 2011. aastal 1% võrra, mis oli peamiselt põhjustatud suuremast ekspordinõudlusest. Põhjustatuna headest hindadest juustuturul võrreldes lõssipulbri ja võiga, suureneb USA juustutootmine 2012. aastal prognooside kohaselt veel 3% võrra, kuid see lisanduv kogus läheb tõenäoliselt tarbimiseks siseturul. Ekspordi kasv jääb prognooside kohaselt 2012. aastal maailmaturgudel valitseva tiheda konkurentsi ja majanduslike kaalutluste tõttu pigem tagasihoidlikuks. USA ekspordib oma juustutoodangut peamiselt Mehhikosse.

Või

2011. aastal tõusis Okeania või hind dramaatiliselt, sellest hoolimata jäi hind Euroopa omast madalamaks, rõhutades ülemaailmset pingelist pakkumisolukorda aasta esimeses pooles. Suvel pöördusid hinnad langusele ning juulist detsembrini langesid hinnad ligi 20%. Või tootmine Okeanias jääb tõenäoliselt 2012. aastal samale tasemele nagu 2010. aastal. Peamiste või importijate tegutsemisest on aga näha, et nõudlus püsib. Näiteks Venemaa importis võid rohkem kui 2010. aastal. 2012. aastal võib või hind aga pöörduda jällegi tõusule.

Või tootmine kasvas Euroopa Liidus 2011. aastal esialgsetel andmetel 2%, eelkõige seetõttu, et toorpiima rasvasisaldus oli kõrgem ja nõudlus aasta esimeses pooles kõrge. Euroopa Liidu või eksport aga hoopis vähenes jaanuar–september 2011 võrrelduna 2010. aasta sama perioodiga koguni 24% ja seetõttu jäi või eksport 2011. aastal esialgsetel andmetel 2010. aasta näitajatest madalamaks. 2012. aastaks prognoositakse või tootmise kasvu Euroopa Liidus vaid vähem kui 1% võrra ja eksport kasvab vaid mõnevõrra, peamiselt Venemaale.

USA või tootmine kasvas 2011. aastal teravalt, kuna aasta alguses võist/pulbrist saadud tulu soodustas nihet juustu tootmiselt või tootmisele. 2012. aastaks prognoositakse, et soositud on siiski juustu tootmine ja või tootmine langeb 1% võrra. USA või eksport kasvas esialgsetel andmetel 2011. aastal 34%, kuid 2012. aastaks prognoositakse selle ekspordi langust, kuna konkurents maailmaturul kasvab.

Lõssipulber

Okeania lõssipulbri hinnad tõusid 2011. aasta esimeses pooles järsult ja seda eelkõige Aasia tugeva nõudluse tõttu. Aasta teises pooles hinnad jälle märgatavalt langesid ning novembris pöördusid uuesti väikesele tõusule, mis viitab sellele, et ostjad on hakanud oma varude täiendamiseks jälle rohkem tellimusi tegema. Kuna USA ja Euroopa Liidu lõssipulbri eksport on vähenemas, siis Okeania lõssipulbri ekspordile prognoositakse sellest tulenevalt 2012. aastaks 9% tõusu.

Euroopa Liidu lõssipulbri eksport tõusis 2011. aastal esialgsetel andmetel 19% ja seda nõudluse kasvu tõttu peamiselt Põhja-Ameerikas ja Kaug-Idas. 2012. aastaks prognoositakse aga EL-i lõssipulbri ekspordi vähenemist 7% võrra. Lõssipulbri toodangule prognoositakse küll EL-is kasvu, kuid see läheb ilmselt siseturul tarbimiseks.

USA lõssipulbri eksport kasvas 2011. aastal võrrelduna 2010. aastaga esialgsetel andmetel 13%. Kõige suurem kogus USA lõssipulbrist eksporditi Mehhikosse. 2012. aastaks prognoositakse aga USA lõssipulbri ekspordi langust 8% võrra ja seda suureneva konkurentsi tõttu, mida pakuvad Aasia turud, kuid samuti langeb prognooside kohaselt Mehhiko ostukogus.

Mis puudutab aga lõssipulbri importi, siis 2012. aastal mängivad rolli eelkõige Aasia riigid nagu Hiina, Indoneesia ja Filipiinid. Hiina on muutumas üheks suurimaks lõssipulbri importijaks, kuna 2012. aastaks prognoositakse Hiina lõssipulbri impordi kasvu koguni 19% võrra. Suured lõssipulbri importijad Mehhiko ja Alžeeria impordivad aga 2012. aastal prognooside kohaselt vähem lõssipulbrit kui 2011. aastal, kuid rohkem kui 2010. aastal.

Täispiimapulber

Uus-Meremaa eksportis esialgsetel andmetel 2011. aastal pool kogu eksporditavast täispiimapulbrist. 2012. aastaks prognoositakse, et Uus-Meremaa suurendab täispiimapulbri ekspordi 4% võrra. Täispiimapulbri hinnad Okeaanias tegid läbi lõssipulbri hindadega sarnase muutuse – tõustes aasta esimeses pooles ja langedes teises pooles.

Euroopa Liidu täispiimapulbri eksport jääb aga prognooside kohaselt samale tasemele kui 2011. aastal, kuna siseturul on suurem konkurents toorpiimale ja konkurentsihädam eksporditurg ei soosi pingutusi täispiimapulbri tootmise laiendamiseks.

Veel üks suur täispiimapulbri eksportija – Argentiina – tõstab prognooside kohaselt 2012. aastal täispiimapulbri toodangut veel 5% võrra, mida võib eeldada sellest, et piimatootmine Argentiinas kasvab. Enamik täispiimapulbrist ekspordib Argentiina Venetsueelasse, Alžeeriasse ja Brasiiliasse, mis on olnud Argentiina peamisteks täispiimapulbri ekspordipartneriteks juba viimased 5 aastat.

Hiina täispiimapulbri impordi kasvuks 2011. aastal saadi esialgsetel andmetel 19%. Import hakkas vähenema aasta keskel. Täispiimapulbri kõrge hind on olnud impordi aeglustumise peamiseks põhjuseks, kuna väikestel töötajatel käib hind üle jõu ja nad ostavad täispiimapulbrit seetõttu siseturult. Enamik imporditud täispiimapulbrist kasutatakse imikute piimasegude ja töödeldud piimatoodete, nagu jogurt, jäätis ja pastoreeritud piim, valmistamiseks. 2012. aastaks prognoositakse Hiina täispiimapulbri impordi kasvu 7% võrra ja seda eelkõige nõudluse kasvu tõttu Hiina oma turul, kuna kodumaiste piimatoodete ohutus on endiselt muret tekitav.

Allikas: USDA

	2008	2009	2010	2011	Muutus 2011/2010
Lehmade arv aasta lõpus (tuh tk)	24164	23647	23304	23185	-0,5%
Piimatoodang (tuh t)	146896	146631	148813	149658	0,6%
Piimatoodang lehma kohta (kg aastas)	6060	6192	6373	6442	1,1%
Piima kokkuost (tuh t)	134367	133918	135536	136416	0,6%
Kokkuostu osakaal toodangus, %	91,5	91,3	91,1	91,2	0,1%
Joogipiima toodang (tuh t)	31761	31644	31820	31789	-0,1%
Või					
toodang (tuh t)	2200	2140	1959	1976	0,9%
tarbimine (tuh t)	1904	1903	1942	1938	-0,2%
tarbimine 1 elaniku kohta (kg)	3,8	3,8	3,9	3,9	-0,6%
Juust					
kogutoodang (tuh t)	9584	9649	9947	9947	0,0%
tarbimine (tuh t)	8672	8766	8861	8852	-0,1%
tarbimine 1 elaniku kohta (kg)	17,5	17,6	17,8	17,7	-0,5%
Piimapulbrid					
kogutoodang (tuh t)	1876	1970	1813	1853	2,1%
Kondenseeritud piima toodang (tuh t)	1179	1144	1115	1114	-0,1%
Kaseiinide ja kaseinaatide toodang (tuh t)	148	119	130	130	0,0%

Allikas: Euroopa Komisjoni Põllumajanduse Peadirektooraat

Piimatoodang maailmas 2010-2011 ja prognoos aastaks 2012
(tuh tonni)

Tabel 28

	2010	2011 esialgne	2012 prognoos	Muutus 2011/2010	Muutus 2012/2011
Argentiina	10600	11990	12450	13,1%	3,8%
Austraalia	9327	9550	9750	2,4%	2,1%
Uus-Meremaa	17173	18681	19130	8,8%	2,4%
USA	87461	88950	90038	1,7%	1,2%

Allikas: USDA

Maailma piimaturu trendid aastani 2020

Pidades silmas 9 aasta perspektiivi, usutakse OECD-FAO (Organisation for Economic Cooperation and Development & Food and Agriculture Organisation) ja FAPRI (Food and Agricultural Policy Research Institute) prognoosides, et piima tootmine kasvab järgneva 9 aasta lõikes ligikaudu 1,8–2% aastas. See kasv peaks ilmema eelkõige arengumaade arvelt, kus suurenevad sissetulekud ja võetakse üha enam omaks läänelikku toitumiskultuuri, mis viib selleni, et nõudlus piimatoodete järele kasvab tugevalt.

Mis puudutab piimatoodete tootmist ja tarbimist, siis analüüsidest tuuakse välja, et või, täispiimapulbri ja juustu tootmine ning tarbimine kasvavad lähima 9 aasta jooksul 2–3% aastas ning mõnevõrra vähem nähakse tootmise ja tarbimise tõusu lõssipulbri puhul.

Piimatoodete osas prognoositakse, et hinnatase jääb kõrgeks ka veel 2011–2020 ja on tunduvalt kõrgem kui möödunud aastakümne keskmine hinnatase. FAPRI ennustuste kohaselt stagneerub mõneks ajaks täispiimapulbri hind, kasvab pisut või ja lõssipulbri hind ning kasvab tugevalt juustu hind. OECD-FAO analüüs leiab aga, et hinnad saavutavad oma kõrgeima taseme 2011. aastal, siis annavad mõneks ajaks järele ning alustavad mõne aja pärast jällegi tagasihoidlikku tõusu. Prognoosid juustu hindade liikumise osas aga erinevad oluliselt – kui FAPRI prognoosib juustu hindade tugeva tõusu jätkumist – üle 30% tõusu 2010–2020 –, siis OECD-FAO prognoos leiab, et ka juustu hinnad esialgu mõnevõrra langevad, kuid hakkavad siis jällegi vähehaaval tõusma.

Kui rääkida kaubavahetusest, siis usutakse, et kasvab nii juustu (erinevate prognooside põhjal 2–4,6% aastas) kui ka või (erinevate prognooside kohaselt 1,3–2,1% aastas) kaubavahetus.

Mõnevõrra erinevad nägemused valitsevad selles osas, mida arvatakse juhtuvat Venemaa või tootmises ja tarbimises. FAPRI prognoosi kohaselt väheneb Venemaal või tootmine 10% võrra, samas kui tarbimise vähenemist nähakse vaid 6% ulatuses. See omakorda tähendaks mõningast või impordi tõusu Venemaal (8% 2020. aastaks). OECD-FAO prognoosi kohaselt suurenevad Venemaal nii või tootmine (+25%) kui ka või tarbimine (+15%), mis võib just vastupidiselt vähendada või impordi Venemaale. Siiski jääb mõlema prognoosi kohaselt või import Venemaale madalamale tasemele, kui see oli eelmise kümnendi kõrgegadel.

Ka India turul oodatakse või tootmise kasvu jätkumist – erinevate prognooside kohaselt pakutakse tõusu määraks 3–4,5% aastas, mis jääb aga alla eelmise kümnendi kiirele 7% tootmise kasvule.

Prognooside kohaselt väheneb järgmisel kümnendil või eksport Euroopa Liidust. Samuti on oodata, et väheneb ka või eksport Uus-Meremaalt. Peamiseks põhjuseks on uute eksportijate – India, Argentiina, Ukraina ja Uruguay – pealetulek.

Lõssipulbri tootmise osas Euroopa Liidus prognoositakse tootmise langust, mis on kiirem kui tarbimise langus. Sellest tulenevalt väheneb ilmselt Euroopa Liidu osakaal maailmas lõssipulbri ekspordi osas. Üksmeel prognoosides puudub USA lõssipulbri tootmise osas – FAPRI prognoosib lõssipulbri tootmise jõudsat kasvu USA-s ja seetõttu ka tema rolli suurenemist maailma lõssipulbri eksportijate hulgas, kuid OECD-FAO ennustavad selles tootekategoorias USA rolli vähenemist. Lõssipulbri osas erinevad vaated ka Uus-Meremaa kohta – FAPRI ennustab Uus-Meremaa rolli mõningast nõrgenemist maailma lõssipulbri tootmisel, kuid OECD-FAO leiavad, et Uus-Meremaa hoopis kindlustab oma positsiooni lõssipulbri peamiste eksportijate hulgas. Mis puudutab aga lõssipulbri importimist, siis on peamine seisukoht, et Hiina kasvatab oluliselt oma rolli lõssipulbri importijate hulgas.

Hiina ei ole endiselt suutnud taastuda 2008. aastal puhkenud melamiiniskandaalist, mis mõjutas dramaatiliselt ja mõjutab siiani Hiina täispiimapulbri tootmist. Siinkohal pakutakse prognoosides, et täispiimapulbri tootmine Hiinas tõuseb, kuna nõudlus koduturul tõuseb ja selline tootmise mõningane taastumine võimaldaks Hiinal uuesti tagasi pöörduda täispiimapulbri impordi madala tasemeni.

Täispiimapulbri eksportijate osas nähakse aga tugevalt tõusvat Uus-Meremaa, mille puhul usutakse rolli tõusmist täispiimapulbri eksportijate hulgas koguni poole võrra või isegi 2/3 võrra. Selle osas, kas Euroopa Liidu roll maailma täispiimapulbri eksportijate hulgas tõuseb või langeb, ei ole analüüsides üksmeelt.

Uus-Meremaal ja Austraalias prognoositakse juustu tootmise kasvu, mis suurendab ilmselt ka juustu eksporditendentsi nendest riikidest, kuid ilmselt mitte niivõrd, et nad suudaks kasvatada oma rolli juustu eksportijate hulgas. Juustu ekspordi osas on aga oodata Euroopa Liidu rolli vähenemist, kuna nõudlus koduturul kasvab ja seetõttu eksporditendents langeb. Juustu impordi osas on prognoosid sarnased ning oodatakse eelkõige, et Venemaa ja Jaapan impordivad juustu kasvavas trendis.

Allikas: Euroopa Komisjoni Põllumajanduse Peadirektooraat

Kokkuvõte

Piimatoodang Eestis 2011. aastal veidi (+2,8%) kasvas, mille tingis veelgi suurenenud produktiivsus lehma kohta. Piimalehmade arv aga võrreldes 2010. aastaga hoopis mõnevõrra langes. Piimatoodang kasvas 2011. aastal ka Euroopa Liidus tervikuna 0,6% võrra ja seda samuti just produktiivsuse kasvu tõttu lehma kohta, sest ka Euroopas lehmade arv mõnevõrra vähenes.

Lisaks toodangu kasvule kasvas ka piima kokkuost ning ka tarbimine ja seda nii koguliselt kui ka veelgi enam rahaliselt, sest piimatoodete tarbijahinnaindeks võrreldes 2010. aastaga oli Eestis 10,7%.

Piima kokkuostuhind on aastaga läbi teinud 15,4% tõusu, mis on mõnevõrra suurem kasv kui Euroopas tervikuna (+9,7%). Piima ja piimatoodete tööstusest väljamüügi ja jaehinnad on samuti jätkanud tõusu. Ainsaks langejaks oli Edam-tüüpi juustu tööstusest väljamüügihind, mis erinevalt teistest toodetest hoopis langes. Kui võrrelda või ja juustu tööstusest väljamüügihind Euroopa Liidu keskmisega, siis on näha, et Eesti hind oli või puhul terve aasta vältel Euroopa Liidu keskmisel tasemel, kuid juustu tööstusest väljamüügihind püsis Euroopa Liidu hinnatasemest veidi kõrgemal. USDA prognoosi kohaselt tehti hinnakorrektureid piima- ja piimatoodete turul ära 2011. aastal ja seetõttu eeldatakse, et hinnad püsivad 2012. aastal stabiilsel tasemel.

2011. aastal moodustas piimatoodete väljavedu põllumajandustoodete väljaveost 16,6% ja piimatoodete sissevedu põllumajandustoodete sisseveost 3,9%. Piimatoodete väljavedu kasvas rahaliste näitajate alusel 2010. aastaga võrreldes 14,2%, kuid sissevedu vastupidiselt rahaliste näitajate alusel vähenes 2,8% võrra.

Rahaliste näitajate alusel eksporditi ja imporditi kõige enam juustu, koguliselt eksporditi ja imporditi kõige enam piima. Väljavedu toimus peamiselt Leetu, Venemaale, Soome ja Lätti. Sissevedu toimus peamiselt Lätist, Saksamaalt, Poolast ja Leedust.

Eesti piimatööstus lõpetas 2011. aasta 5,77 miljoni euro suuruse kasumiga ning hoolimata sellest, et kasum pole 2010. aastaga võrreldes väga oluliselt kasvanud, võib täheldada siiski piimatööstuste aktiivsuse ja julguse kasvu, mis avaldub investeringute kasvus pärast kaheaastast ettevaatlikku perioodi. Siiski on kriitilisele tasemele jõudnud piimatööstuse kogurentaablus, mis oli 2011. aastal vaid 1,5% ja langes viimases kvartalis isegi miinuspoolele.