



# PIIMATURG

2014 I poolaasta



TURU-ÜLEVAADE

---

# AGRISEIRE

---

TNS EMOR

Uuringu eri etappides osalesid ja olid vastutavad:  
Aivar Voog, Claudia Meriküla, Maire Nõmmik

Tellijapoolne kontaktisik: Aleksander Vukkert

**AS Emor**

Tammsaare Ärikeskus  
A. H. Tammsaare tee 47  
11316 Tallinn

t: +372 626 8500

f: +372 626 8501

[emor@emor.ee](mailto:emor@emor.ee)

[www.emor.ee](http://www.emor.ee)

Töö on teostatud Eesti Põllumajandusministeeriumi tellimusel.

©TNS Emor

# Sissejuhatus

Käesolevas aruandes antakse ülevaade Eesti piimasektorist ja selle arengutest 2014. aasta I poolaastal.

Aruandes käsitletakse nii piima tootmise kui ka piimatööstuste majandusnäitajatega seonduvaid arenguid. Lisaks sellele antakse ülevaade piimatoodete hindadest, mis hõlmab infot nii piima kokkuostuhindade, töötaja väljamüügihindade, jaehindade kui ka maailmaturu hindade kohta. Aruandes käsitletakse ka 2014. aasta I poolaastal toimunud piimatoodete kaubavahetust Eesti ja teiste riikide vahel ning viimases osas antakse ülevaade lähima paari aasta trendidest Euroopa Liidus ning lähima kümnendi trendidest piimatoodete maailmaturul.

Töös on kasutatud Statistikaameti, Põllumajandusministeeriumi, PRIA ja EKI andmeid. Alates septembrist 2011 pärinevad andmed TNS Emori hinnavaatlustest ja tootjate küsitlusest. Euroopa ja maailmaturust ülevaate tegemisel on kasutatud LTO, CLAL-i, OECD-FAO ja Euroopa Komisjoni Põllumajanduse Peadirektoraadi raporteid.

# SISUKORD

|   |    |
|---|----|
| Sissejuhatus .....  | 3  |
| <b>Piima tootmine</b>   |    |
| Piima tootmine.....   | 4  |
| Joonis 1: Piima toodang, kokkuost ja lehmade arv Eestis 2008-2014 kvartalite kaupa.....                                   | 5  |
| Tabel 1: Piima tootmise näitajad I poolaastal 2011-2014 .....   | 5  |
| Tabel 2: Piima tootmiskvootide täituvus* .....  | 5  |
| <b>Piimatööstuste majandusnäitajad</b>  |    |
| Piimatööstuste majandusnäitajad ja piimatoodete tootmine .....  | 6  |
| Tabel 3: Ettevõtete arv, tööga hõivatute arv, tulud ja kulud piimatööstuses II kvartalis ja I poolaastal 2012-2014...7    |    |
| Joonis 2: Piimatööstuste müügitulu ja kulud 2008-2014 kvartalite kaupa .....  | 7  |
| Joonis 3: Piimatööstuste kogukasum ja lisandväärtus 2008-2014 kvartalite kaupa .....                                      | 8  |
| Joonis 4: Piimatööstuste tootlikkus müügitulu ja lisandväärtuse alusel 2008-2014 kvartalite kaupa .....                   | 8  |
| Tabel 4: Piimatööstuste toodang I poolaastal aastatel 2011-2014 .....   | 9  |
| Joonis 5: Põhiliste piimatoodete tootmine Eestis kvartalite lõikes 2008-2014 .....  | 9  |
| <b>Piima hinnad</b>   |    |
| Piima hinnad.....   | 10 |
| Tabel 5: Piima kokkuostu hinnad EL-is ja maailmas II kvartalis ja I poolaastal 2012-2014 .....                            | 12 |
| Joonis 6: Piima kokkuostuhinnad Eestis ja lähiriikides 2008-2014 .....  | 13 |
| Tabel 6: Piima keskmised kokkuostuhinnad Euroopa Liidu suurtes meiereides II kvartalis<br>ja I poolaastal 2012-2014 ..... | 14 |
| Tabel 7: Piimatoodete tööstusest väljamüügihind II kvartalis ja I poolaastal 2012-2014 .....                              | 15 |
| Joonis 7: Juustu ja või tööstusest väljamüügihind Eestis kvartalite lõikes 2008-2014.....                                 | 15 |
| Tabel 8: Piimatoodete tööstusest väljamüügihind Euroopas ja maailmas II kvartalis ja I poolaastal 2012-2014....           | 16 |
| Joonis 8: Või tööstusest väljamüügihind kvartalite lõikes 2008-2014 .....   | 17 |
| Joonis 9: Juustu tööstusest väljamüügihind kvartalite lõikes 2008-2014 .....  | 17 |
| Joonis 10: Täispiimapulbri tööstusest väljamüügihind kvartalite lõikes 2008-2014 .....                                    | 18 |
| Joonis 11: Lössipulbri tööstusest väljamüügihind kvartalite lõikes 2008-2014 .....  | 18 |
| Tabel 9: Piimatoodete keskmised jaehinnad Eesti turgudel ja kauplustes II kvartalis ja I poolaastal 2012-2014 ...         | 19 |
| Joonis 12: Piima hinnad Eestis kvartalite lõikes 2008-2014 .....  | 20 |
| Joonis 13: Kaupluste omamärgitoote ja tootjabrändi piima hinna võrdlus 2012-2014.....                                     | 20 |
| Joonis 14: Toorpiima ja joogipiima hindade dünaamika Eestis 2011-2014 .....   | 21 |

|   |    |
|---|----|
| Joonis 15: Või ja toorpiima hindade dünaamika Eestis 2011-2014 .....                              | 21 |
| Joonis 16: Juustu ja toorpiima hindade dünaamika Eestis 2011-2014 .....                           | 22 |
| Tabel 10: Piimatoodete jaehinnad juunis 2014 Euroopa pealinnade supermarketites .....             | 23 |
| Joonis 17: Või jaehinnad lähiriikide pealinnades 2011-2014 .....                                  | 24 |
| Joonis 18: Edam juustu jaehinnad lähiriikide pealinnades 2011-2014 .....                          | 24 |
| Joonis 19: 3-4% piima jaehinnad lähiriikide pealinnades 2011-2014 .....                           | 25 |
| Joonis 20: Kohvikoores jaehinnad lähiriikide pealinnades 2011-2014 .....                          | 25 |
| Joonis 21: Joogijogurti jaehinnad lähiriikide pealinnades 2011-2014 .....                         | 26 |
| Joonis 22: Activia topsijogurti jaehinnad lähiriikide pealinnades 2011-2014 .....                 | 26 |
| Joonis 23: Maitsestatamata jogurti jaehinnad lähiriikide pealinnades 2011-2014 .....              | 27 |
| Joonis 24: Valgehallitusjuustu (Brie President) jaehinnad lähiriikide pealinnades 2011-2014 ..... | 27 |

## **Eksport ja import**

|   |    |
|---|----|
| Eksport ja import .....   | 28 |
| Joonis 25: Piimatoodete ekspordi- ja impordikäive ning väliskaubanduse saldo 2008-2014 kvartalite kaupa ..... | 30 |
| Tabel 11: Piimatoodete põhieksport I poolaastal 2012-2014 .....   | 30 |
| Tabel 12: Põhiliste piimatoodete ekspordid I poolaastal 2003-2014 .....                                       | 31 |
| Joonis 26: Põhiliste piimatoodete ekspordid aastatel 2010-2014 kvartalite lõikes .....                        | 31 |
| Tabel 13: Põhiliste piimatoodete ekspordid riikide lõikes I poolaastal 2014 .....                             | 31 |
| Joonis 27: Piimatoodete ekspordid riigiti 2013. ja 2014. aasta I poolaastal .....                             | 32 |
| Joonis 28: Piimatoodete ekspordid tooterühmade põhjal 2013. ja 2014. aasta I poolaastal .....                 | 32 |
| Tabel 14: Piimatoodete põhiimport I poolaastal 2013-2014 .....  | 33 |
| Tabel 15: Põhiliste piimatoodete importid I poolaastal 2004-2014 .....  | 34 |
| Joonis 29: Põhiliste piimatoodete importid aastatel 2010-2014 kvartalite lõikes .....                         | 34 |
| Tabel 16: Põhiliste piimatoodete impordid riikide lõikes I poolaastal 2014 .....                              | 35 |
| Joonis 30: Piimatoodete impordid riigiti 2013. ja 2014. aasta I poolaastal .....                              | 36 |
| Joonis 31: Piimatoodete impordid tooterühmade põhjal 2013. ja 2014. aasta I poolaastal .....                  | 36 |

## **Euroopa Liidu piimaturu trendid**

|   |    |
|---|----|
| Euroopa Liidu piimaturu trendid .....   | 37 |
| Tabel 17: Piima ja piimatoodete tootmine Euroopa Liidus 2012-2013 ja prognoos aastateks 2014-2015 ..... | 40 |

## **Maailma piimaturu trendid**

|   |    |
|---|----|
| Maailma piimaturu trendid .....   | 41 |
| Tabel 18: Piimatoodang ja tarbimine maailmas 2012-2013 ja prognoos aastaks 2014 ..... | 42 |

|                 |    |
|-----------------|----|
| Kokkuvõte ..... | 43 |
|-----------------|----|

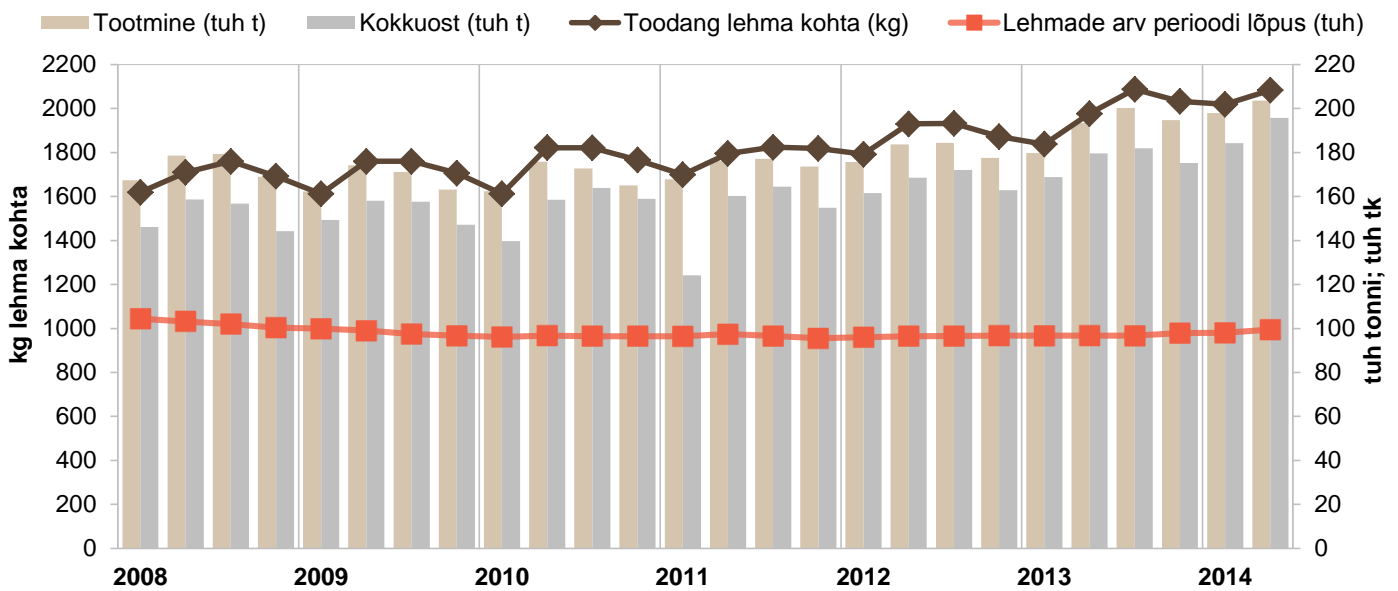
# **Piima tootmine ja tarbimine**

# Piima tootmine

Piimatoodang Eestis on kasvanud 2014. aasta esimeses pooles võrreldes eelmise aasta sama perioodiga 7,7%, jõudes 6 kuuga 401,6 tuhande tonnini (joonis 1, tabel 1). Kasv tuleneb peamiselt suurenenud produktiivsusest lehma kohta (+7,5%), kuid ka piimalehmade arv on võrreldes 2013. aasta I poolega 2800 looma võrra tõusnud.

Piima kokkuost on 2014. aasta esimeses pooles võrreldes eelmise aasta sama perioodiga kasvanud rohkem kui toodang – 9,1% –, jõudes 380 tuhande tonnini.

Euroopa Liidu poolt määratud piima tootmiskvoot Eestile kvoodiperioodil 01.04.2014-31.03.2015 on 692 926 tonni. Nelja ja poole kuuga oli kvoodist täidetud 37% ehk 256 634 tonni (tabel 2). Seejuures tarnekvoodist oli täidetud 37,2% ehk 255 744 tonni ja otseturustuskvoodist 14,7% ehk 890 tonni.



Allikas: SA

Piima tootmise näitajad I poolaastal 2011-2014

Tabel 1

| Kogu Eesti                            | I poolaasta |       |       |       | kahe viimase perioodi muutus |      |
|---------------------------------------|-------------|-------|-------|-------|------------------------------|------|
|                                       | 2011        | 2012  | 2013  | 2014  | ± kogus                      | ± %  |
| Piimatoodang (tuh.t)                  | 344,0       | 359,3 | 373,1 | 401,6 | 28,6                         | 7,7% |
| Toodang lehma kohta (kg)              | 3494        | 3722  | 3815  | 4103  | 288,0                        | 7,5% |
| Piimalehmade arv perioodi lõpus (tuh) | 97,4        | 96,3  | 96,8  | 99,5  | 2,8                          | 2,8% |
| Piima kokkuost (naturaalkaal, tuh.t)  | 314,4       | 330,0 | 348,4 | 380,0 | 31,6                         | 9,1% |
| Kokkuostu osakaal toodangust (%)      | 91,4        | 92,0  | 93,4  | 94,6  | 1,2                          | 1,3% |

Allikas: SA

Piima tootmiskvootide täituvus\*

Tabel 2

| Kvoodiperiood: 01.04.2014-31.03.2015 | Kokku   | Tarnekvoot | Otseturustuskvoot |
|--------------------------------------|---------|------------|-------------------|
| EL-i kehtestatud kvoot, tonni        | 692 926 | 686 868    | 6 057             |
| ...% kogukvoodist                    | 100,0   | 99,1       | 0,9               |
| Täidetud kvoot, tonni                | 256 634 | 255 744    | 890               |
| ...% EL kvoodist                     | 37,0    | 37,2       | 14,7              |

\*kvoodi täituvus 14.08 seisuga

Allikas: PRIA



**TNS**

# **Piimatööstuste majandusnäitajad**

# Piimatööstuste majandusnäitajad ja piimatoodete tootmine

2014. aasta esimeses pooles oli Statistikaameti andmetel Eestis keskmiselt 21 piimatoodete tootmisega tegelevat ettevõtet, mis andsid tööd keskmiselt 2046 inimesele, kelle peale kulus tööjõukulude näol I poolaastal 15,2 miljonit eurot (tabel 3). Piimatoodete tootmise vallas tööd saavate inimeste hulk on langenud 1,9% ning tööjõukulud vähenenud 0,3%.

Piimatoodete tootmisega tegelevate ettevõtete tulud on võrreldes eelmise aasta esimese poolega 9,8% kasvanud, kuid kulud on kasvanud veelgi enam ehk 10% (joonis 2). Ettevõtete kogukasum oli 2014. aasta esimeses pooles 5,5 miljonit eurot (tabel 3).

Piimatööstused tootsid 2014. aasta esimeses pooles võrreldes eelmise aasta sama perioodiga oluliselt rohkem võid ja teisi piimarasvatooteid (+53,3% ehk 800 tonni). Tõusnud on veidi ka joogipiima (+4,4%) ja kohupiima tootmine (6,7%). Juustu tootmine on vähenenud 6,6% 19,9 tuhandele tonnile, kooretoodang 5,3% 14,3 tuhandele tonnile ja hapendatud piima toodang 4,4% 19,4 tuhandele tonnile.

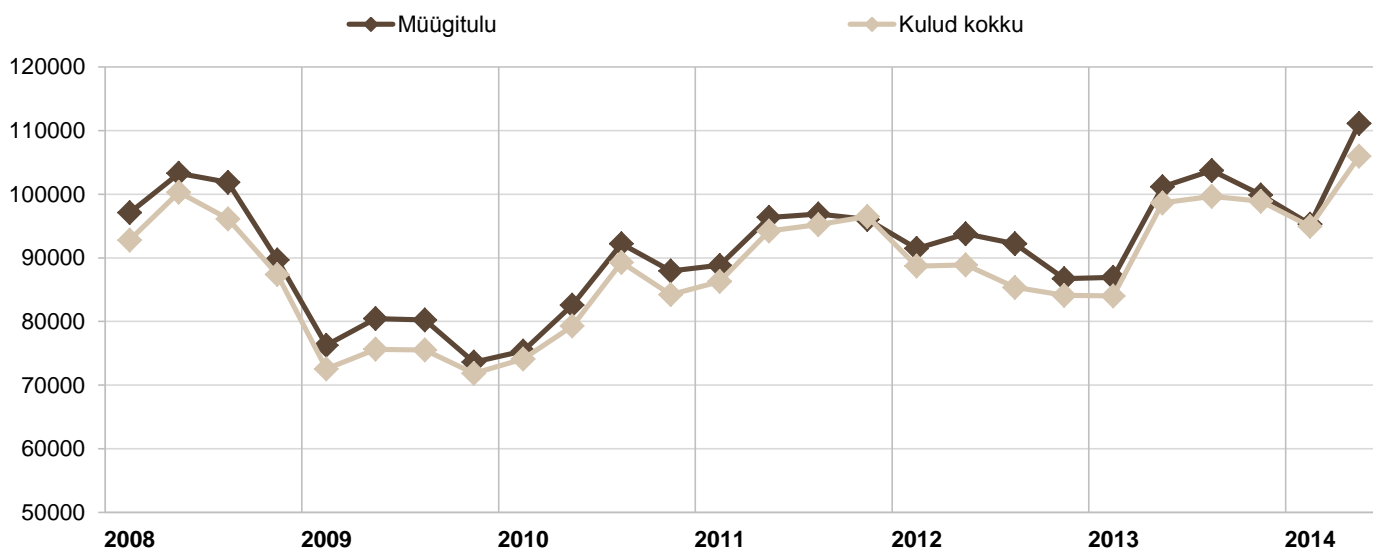
| Kogu Eesti  | II kvartal |        |           | I poolaasta |        |        | kahe viimase perioodi muutus |        |
|---|------------|--------|-----------|-------------|--------|--------|------------------------------|--------|
|   | 2012       | 2013   | 2014      | 2012        | 2013   | 2014   | ± kogus                      | ± %    |
| Ettevõtete arv*                                   | 21         | 24     | 19        | 21          | 24     | 21     | -4                           | -14,6% |
| Tööga hõivatute arv*                              | 2226       | 2126   | 2060      | 2180        | 2085   | 2046   | -39                          | -1,9%  |
| Tööjõukulud, tuhat eurot                          | 7917       | 7972   | 7838      | 15162       | 15235  | 15191  | -44                          | -0,3%  |
| Tulud kokku, tuhat eurot                          | 93764      | 101153 | 111139    | 185245      | 188079 | 206427 | 18348                        | 9,8%   |
| Kulud kokku, tuhat eurot                          | 88884      | 98629  | 105958    | 177596      | 182602 | 200885 | 18283                        | 10,0%  |
| Kogukasum, tuhat eurot                            | 4880       | 2524   | 5181      | 7649        | 5477   | 5542   | 65                           | 1,2%   |
| Lisandväärtus, tuhat eurot                        | 12797      | 10497  | 13 018,60 | 22811       | 20713  | 20733  | 21                           | 0,1%   |
| Tööjõukulude osakaal piimatööstuse kogukuludes, % | 8,9        | 8,1    | 7,4       | 8,5         | 8,3    | 7,6    | -0,8                         | -9,4%  |

\*kvartali või poolaasta keskmine

Allikas: SA

Piimatööstuste müügitulu ja kulud 2008-2014 kvartalite kaupa (tuh €)

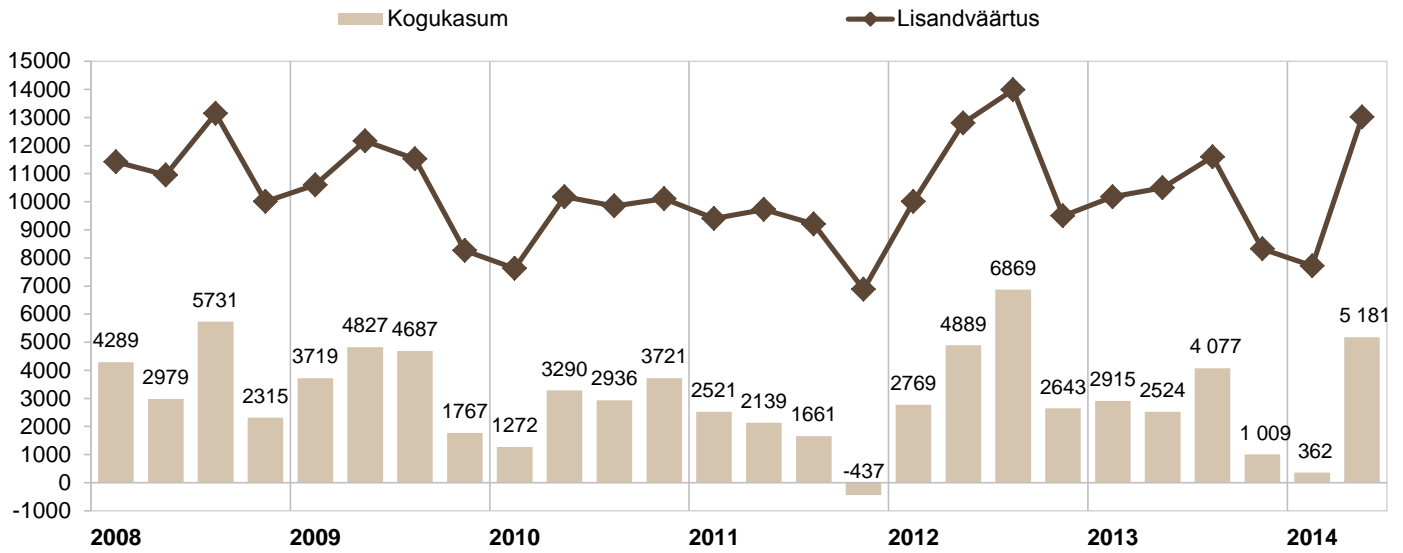
Joonis 2



Allikas: SA

**Piimatööstuste kogukasum ja lisandväärtus 2008-2014 kvartalite kaupa**  
(tuh €)

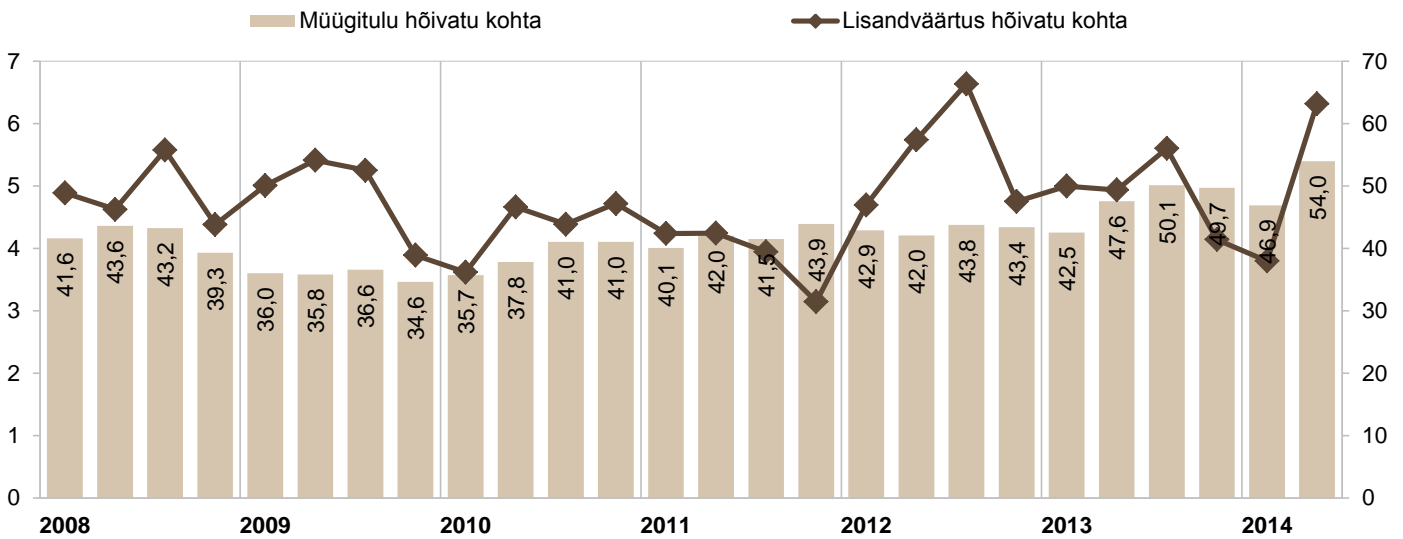
Joonis 3



Allikas: SA

**Piimatööstuste tootlikkus müügitulu ja lisandväärtuse alusel 2008-2014 kvartalite kaupa**  
(tuh €)

Joonis 4



Allikas: SA

**Piimatööstuste toodang I poolaastal 2011-2014**  
(tuh t)

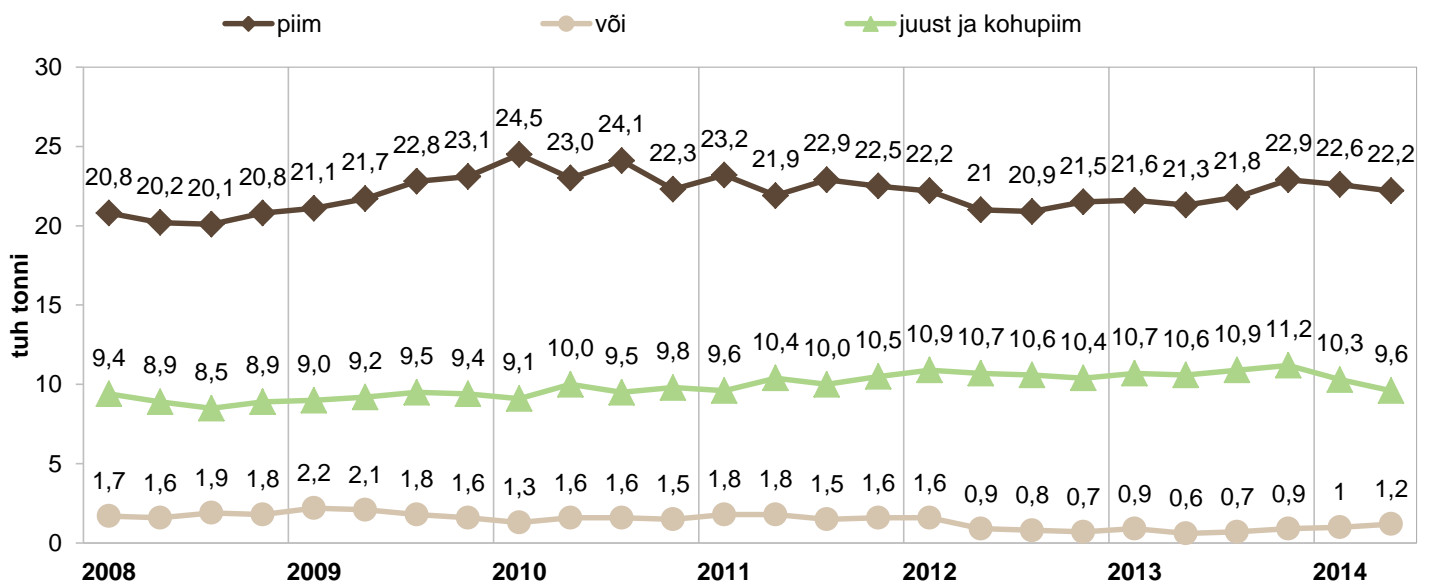
**Tabel 4**

| Kogu Eesti   | I poolaasta |      |      |      | kahe viimase perioodi muutus |       |
|--|-------------|------|------|------|------------------------------|-------|
|  | 2011        | 2012 | 2013 | 2014 | ± kogus                      | ± %   |
| Joogipiim  | 44,4        | 43,2 | 42,9 | 44,8 | 1,9                          | 4,4%  |
| Koor   | 13,4        | 11,6 | 15,1 | 14,3 | -0,8                         | -5,3% |
| Hapendatud piim  | 21,0        | 20,4 | 20,3 | 19,4 | -0,9                         | -4,4% |
| Või ja muud piimarasvatooted<br>(82%-lise või ekvivalendina) | 3,5         | 2,5  | 1,5  | 2,3  | 0,8                          | 53,3% |
| Juust, k.a kohupiim  | 20,1        | 21,6 | 21,3 | 19,9 | -1,4                         | -6,6% |
| ...sh kohupiim   | 9,1         | 9,2  | 8,9  | 9,5  | 0,6                          | 6,7%  |

Andmekaitse põhimõttel puuduvad andmed täispiima-, koore- ning lõssipulbri kohta  
Allikas: SA

**Põhiliste piimatoodete tootmine Eestis kvartalite lõikes 2008-2014**  
(tuh t)

**Joonis 5**



Allikas: SA

TNS

# Piima hinnad

# Piima hinnad

## Kokkuostuhinnad

Piima keskmine kokkuostuhind oli Eestis 2014. aasta I pooles 0,382 eurot kilogrammi kohta. See tähendab, et võrreldes eelmise aasta sama perioodiga on hind 5,6 eurosendi võrra ehk 17,1% kõrgem (tabel 5). Ka Euroopa Liidus keskmiselt on piima keskmised kokkuostuhinnad 2014. a I poolaastal võrreldes eelmise aasta sama perioodiga 9,5% tõusnud ning on endiselt kõrgemad kui Eestis, saavutades 0,39 euro taseme (Tabel 5).

## Tööstusest väljamüügi hind

Tööstusest väljamüügi hinnad on 2014. a I pooles liikunud valdavalt tõusvas joones (tabel 7).

Tõusutrendis on võrreldes eelmise aasta I poolaastaga olnud enim juustude hinnad. Suurim tõus on aset leidnud Edam tüüpi juustu hinnas, mis on poolaastate võrdluses tõusnud 12,4% 3,58 € tasemele kg kohta. Tõusnud on ka Tilsiti tüüpi juustu väljamüügihind, mis on poolaastate võrdluses tõusnud 10,7% 3,60 € tasemele (tabel 7). Ka Euroopa Liidus tervikuna ja maailmas üldiselt on nii II kvartali kui ka I poolaastal võrdluses liikunud juustu hinnad tõusvas joones (tabel 8, joonis 9). 2014. a I poolaastal keskmine Edami juustu hind oli Euroopa Liidus 3,58 €/kg ja Gouda juustu hind 3,62 €/kg.

Monoliitvõi hind, mis 2013. aastal oli tõusutrendis, on 2014. I poolaastal hakanud langema. Eestis oli monoliitvõi keskmine tööstusest väljamüügi hind 2014. aasta I pooles 3,46 €/kg. Sarnaselt eelmise aastaga, on Eesti monoliitvõi hind Euroopa Liidu keskmisest madalam (joonis 8). Euroopa Liidus tervikuna oli monoliitvõi keskmine hind vastavalt 3,66 €/kg. Või väikepaki hind Eestis on võrdluses 2013. a I poolaastaga langenud. 2014. aasta I poolaastal oli või väikepaki keskmine väljamüügihind 4,55 €/kg, mis on 3,8% madalam hind kui eelmise aasta samal perioodil.

Joogipiima hinnad on 2014. esimesel poolaastal tõusnud. Võrreldes eelmise aasta I poolega on kilepakendis 2,5% joogipiima hind tõusnud 11,2% 0,46 euro tasemele ja kilepakendis 3,5% joogipiima hind on tõusnud 3,6%, küündides 0,54 euro tasemele.

## Jaehinnad

Eesti turgudel on nii võrreldes eelmise aasta II kvartaliga kui ka I poolaastaga piimatoodete hinnad püsinud üsna muutumatutena (tabel 9). Sarnaselt 2013. aasta II kvartaliga sai ka 2014. aasta II kvartalis turult lahtist piima osta 0,75 euroga liitri kohta. 2014. a II kvartalis sai kilepakendis 2,5% piima kätte 0,66 euroga ehk 2,8% kallimalt kui eelmise aasta samal perioodil ja või väikepaki kilohinnaga 7,69 eurot.

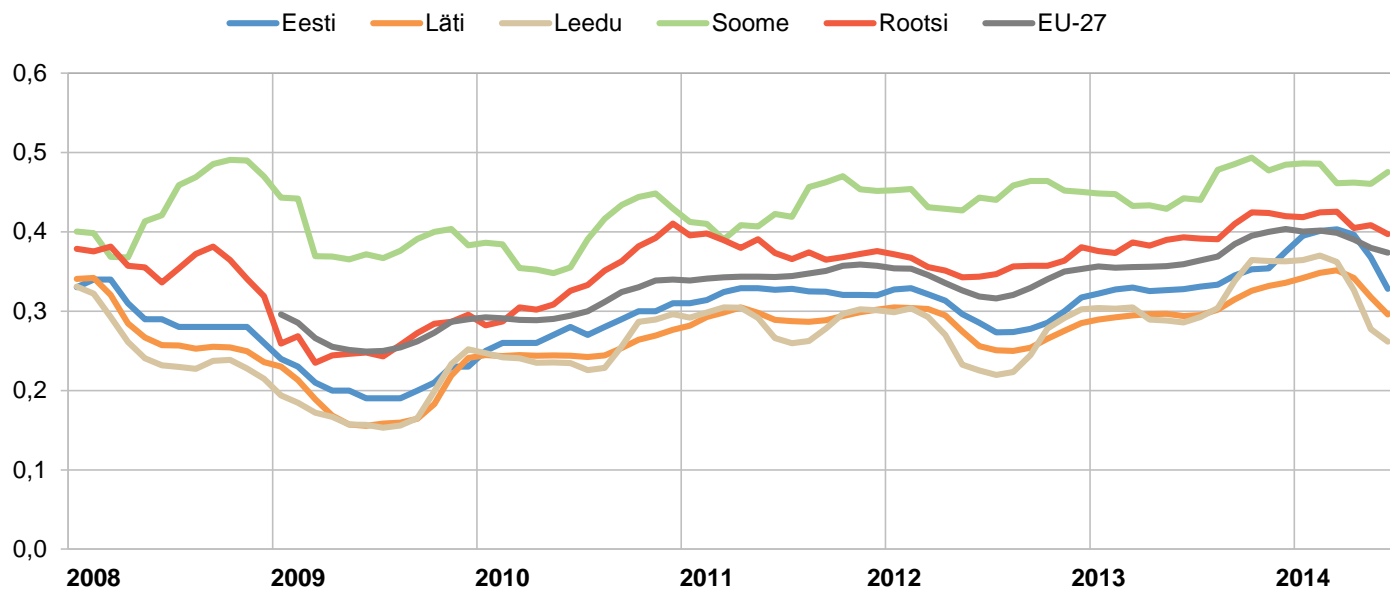
Jaekauplustest saab piimatooted odavamalt kätte kui turult ning hinnamuutused on olnud eelmise aasta vastavate perioodidega võrreldes suuremad. Tõusnud on kõik hinnad, erandiks vaid 3,5% kartongpakendis piim. Enim on tõusnud naturaaluustu hind, mis 2014. aasta I pooles ulatus 7,86 euronit kilogrammi kohta (tõus 6,8%). 20% hapukoore hind on aastatagusega võrreldes tõusnud 6,2%. Tõusnud on ka kilepakendis 2,5% piima hind, mis 5,2% hinnatõusu juures küündib 0,61 euronit liitri kohta. Kohvikoores sai 2014. aasta teises pooles osta keskmiselt hinnaga 1,90 eurot liitri kohta. Kallinenud on ka kilepakendis keefiri hind tõustes 0,69 euronit liitri kohta. Kartongpakendis 3,5% piima hind on võrreldes eelmise aasta sama perioodiga langenud 2,2% hinnani 0,87 eurot liitri kohta.

Kui võrrelda piimatoodete jaehindu juunikuus Tallinnas ja teistes Euroopa pealinnades, siis jääb Tallinna hinnatase vaadeldud linnade keskmistest hindadest madalamaks kõikides kategooriates erandiks valgehallitusjuustu ning maitsestatamata jogurti hind (tabel 10, joonised 17-24). Kõige madalamate hindadega piimatooted saab osta Varssavist, Prahast ja Amsterdamist ning kõige kõrgem oli piimatoodete hinnatase Kopenhaagenis ja Helsingis, kuid Helsingi kõrgem hinnatase tuleneb osaliselt sellest, et Soomes on ülekaalus laktoosivabad piimatooted, mille hind on ka kallim (tabel 10, joonised 17-24).



|                             | II kvartal   |              |              | I poolaasta  |              |              | muutus I<br>pa<br>2013/2014 |
|-----------------------------|--------------|--------------|--------------|--------------|--------------|--------------|-----------------------------|
|                             | 2012         | 2013         | 2014         | 2012         | 2013         | 2014         |                             |
| Austria                     | 0,334        | 0,358        | 0,395        | 0,352        | 0,356        | 0,409        | 14,9%                       |
| Belgia                      | 0,277        | 0,357        | 0,378        | 0,296        | 0,349        | 0,391        | 12,1%                       |
| Taani                       | 0,339        | 0,350        | 0,435        | 0,345        | 0,345        | 0,439        | 27,2%                       |
| Soome                       | 0,433        | 0,435        | 0,466        | 0,439        | 0,439        | 0,472        | 7,5%                        |
| Prantsusmaa                 | 0,305        | 0,330        | 0,347        | 0,321        | 0,326        | 0,364        | 11,9%                       |
| Saksamaa                    | 0,307        | 0,346        | 0,389        | 0,320        | 0,346        | 0,399        | 15,2%                       |
| Kreeka                      | 0,445        | 0,437        | 0,427        | 0,455        | 0,443        | 0,438        | -1,0%                       |
| Iirimaa                     | 0,295        | 0,359        | 0,375        | 0,318        | 0,349        | 0,386        | 10,7%                       |
| Itaalia                     | 0,387        | 0,380        | 0,413        | 0,390        | 0,383        | 0,412        | 7,8%                        |
| Luksemburg                  | 0,299        | 0,346        | 0,390        | 0,317        | 0,344        | 0,398        | 15,8%                       |
| Holland                     | 0,328        | 0,388        | 0,418        | 0,342        | 0,370        | 0,423        | 14,5%                       |
| Portugal                    | 0,304        | 0,323        | 0,356        | 0,310        | 0,322        | 0,360        | 12,0%                       |
| Hispaania                   | 0,304        | 0,326        | 0,357        | 0,312        | 0,327        | 0,368        | 12,7%                       |
| Rootsi                      | 0,346        | 0,389        | 0,403        | 0,355        | 0,384        | 0,413        | 7,7%                        |
| Suurbritannia               | 0,324        | 0,345        | 0,387        | 0,329        | 0,344        | 0,392        | 13,9%                       |
| Tšehhi                      | 0,297        | 0,320        | 0,344        | 0,309        | 0,318        | 0,344        | 8,2%                        |
| Eesti                       | 0,298        | 0,327        | 0,364        | 0,313        | 0,326        | 0,382        | 17,1%                       |
| Küpros                      | 0,524        | 0,571        | 0,560        | 0,529        | 0,576        | 0,568        | -1,4%                       |
| Läti                        | 0,275        | 0,296        | 0,318        | 0,289        | 0,294        | 0,333        | 13,3%                       |
| Leedu                       | 0,243        | 0,288        | 0,289        | 0,271        | 0,296        | 0,327        | 10,5%                       |
| Ungari                      | 0,286        | 0,312        | 0,344        | 0,298        | 0,312        | 0,349        | 11,9%                       |
| Malta                       | 0,455        | 0,532        | 0,460        | 0,455        | 0,529        | 0,461        | -12,8%                      |
| Poola                       | 0,277        | 0,299        | 0,331        | 0,288        | 0,299        | 0,343        | 14,8%                       |
| Sloveenia                   | 0,301        | 0,311        | 0,356        | 0,311        | 0,310        | 0,364        | 17,5%                       |
| Slovakkia                   | 0,293        | 0,317        | 0,344        | 0,304        | 0,316        | 0,351        | 11,0%                       |
| Bulgaaria                   | 0,278        | 0,322        | 0,349        | 0,302        | 0,330        | 0,358        | 8,5%                        |
| Rumeenia                    | 0,270        | 0,284        | 0,302        | 0,283        | 0,293        | 0,312        | 6,7%                        |
| Horvaatia                   |              |              | 0,362        |              |              | 0,366        |                             |
| <b>EL keskmine</b>          | <b>0,327</b> | <b>0,357</b> | <b>0,381</b> | <b>0,339</b> | <b>0,356</b> | <b>0,390</b> | <b>9,5%</b>                 |
| <b>Kaalutud EL keskmine</b> | <b>0,317</b> | <b>0,347</b> | <b>0,379</b> | <b>0,329</b> | <b>0,344</b> | <b>0,389</b> | <b>13,1%</b>                |
| Uus-Meremaa                 | 0,290        | 0,313        | 0,369        | 0,304        | 0,301        | 0,388        | 28,8%                       |
| USA                         | 0,282        | 0,330        | 0,390        | 0,290        | 0,328        | 0,392        | 19,6%                       |
| Argentiina                  | 0,287        | 0,309        | 0,279        | 0,282        | 0,295        | 0,270        | -8,4%                       |
| Brasiilia                   | 0,355        | 0,372        | 0,369        | 0,365        | 0,360        | 0,348        | -3,2%                       |
| Jaapan                      | 0,857        | 0,690        | 0,940        | 0,855        | 0,713        | 0,924        | 29,6%                       |
| Uruguay                     | 0,320        | 0,338        | 0,346        | 0,322        | 0,323        | 0,343        | 6,3%                        |

Allikas: Euroopa Komisjoni Põllumajanduse Peadirektoraat, CLAL, SA



Allikas: Euroopa Komisjoni Põllumajanduse Peadirektoraat, CLAL

| Meierei  | Riik          | II kvartal   |              |              | I poolaasta  |              |              | muutus I<br>pa<br>2013/2014 |
|--|---------------|--------------|--------------|--------------|--------------|--------------|--------------|-----------------------------|
|  |               | 2012         | 2013         | 2014         | 2012         | 2013         | 2014         |                             |
| Nordmilch, Saksamaa                            | Saksamaa      | 0,302        | 0,338        | 0,391        | 0,312        | 0,334        | 0,391        | 16,8%                       |
| Arla Foods, Taani                              | Taani         | 0,319        | 0,352        | 0,401        | 0,323        | 0,346        | 0,404        | 16,8%                       |
| Hämeenlinnan Osuusmeijeri,<br>Soome            | Soome         | 0,399        | 0,414        | 0,431        | 0,403        | 0,414        | 0,432        | 4,5%                        |
| Bongrain CLE (Basse<br>Normandie), Prantsusmaa | Prantsusmaa   | 0,319        | 0,339        | 0,371        | 0,334        | 0,340        | 0,393        | 15,5%                       |
| Danone (Pas de Calais),<br>Prantsusmaa         | Prantsusmaa   | 0,328        | 0,331        | 0,386        | 0,340        | 0,334        | 0,394        | 17,9%                       |
| Lactalis (Pays de la Loire),<br>Prantsusmaa    | Prantsusmaa   | 0,314        | 0,327        | 0,362        | 0,333        | 0,331        | 0,383        | 15,8%                       |
| Sodiaal, Prantsusmaa                           | Prantsusmaa   | 0,330        | 0,333        | 0,370        | 0,333        | 0,335        | 0,369        | 10,4%                       |
| Dairy Crest (Davidstow),<br>Suurbritannia      | Suurbritannia | 0,326        | 0,329        | 0,375        | 0,335        | 0,341        | 0,386        | 13,3%                       |
| First Milk, Suurbritannia                      | Suurbritannia | 0,301        | 0,307        | 0,393        | 0,308        | 0,314        | 0,387        | 23,1%                       |
| Glanbia, Iirimaa                               | Iirimaa       | 0,293        | 0,364        | 0,376        | 0,316        | 0,360        | 0,383        | 6,5%                        |
| Kerry, Iirimaa                                 | Iirimaa       | 0,297        | 0,366        | 0,381        | 0,318        | 0,352        | 0,385        | 9,4%                        |
| Granarolo (North), Itaalia                     | Itaalia       | 0,407        | 0,402        | 0,458        | 0,412        | 0,407        | 0,451        | 10,8%                       |
| DOC Kaas, Holland                              | Holland       | 0,301        | 0,348        | 0,362        | 0,315        | 0,338        | 0,385        | 13,8%                       |
| Friesland Campina, Holland                     | Holland       | 0,297        | 0,354        | 0,400        | 0,317        | 0,343        | 0,409        | 19,1%                       |
| Fonterra, Uus-Meremaa                          | Uus-Meremaa   | 0,290        | 0,313        | 0,369        | 0,304        | 0,301        | 0,387        | 28,4%                       |
| United States of America,<br>USA               | USA           | 0,298        | 0,340        | 0,408        | 0,301        | 0,332        | 0,406        | 22,3%                       |
| <b>Suurtööstuste keskmine</b>                  |               | <b>0,320</b> | <b>0,347</b> | <b>0,390</b> | <b>0,332</b> | <b>0,345</b> | <b>0,397</b> | <b>14,9%</b>                |

\*baasiline piim - 4,2% rasva, 3,35% valku

Allikas: LTO

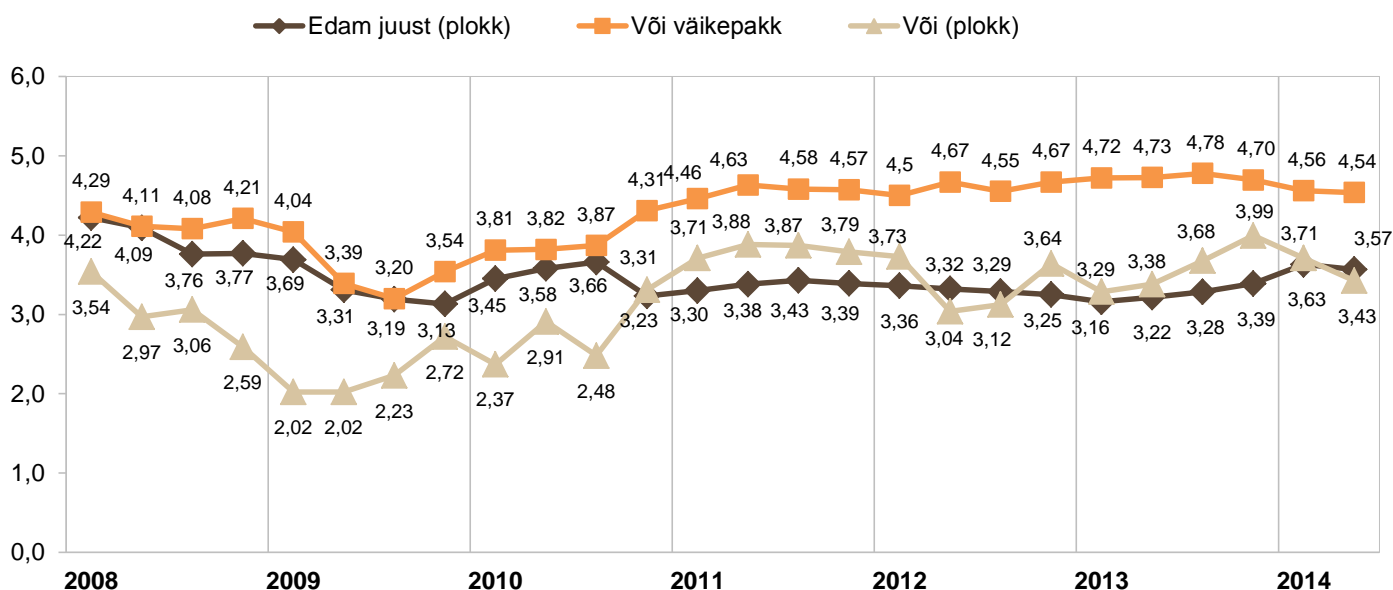
|                            | II kvartal |      |      | I poolaasta |      |      | muutus I pa 2013/2014 |
|----------------------------|------------|------|------|-------------|------|------|-----------------------|
|                            | 2012       | 2013 | 2014 | 2012        | 2013 | 2014 |                       |
| Juust Edam-tüüpi (plokk)   | 3,32       | 3,22 | 3,57 | 3,34        | 3,18 | 3,58 | 12,4%                 |
| Juust Gouda-tüüpi (plokk)  | 4,63       | 3,49 | 3,35 | 4,40        | 3,61 | 3,54 | -1,9%                 |
| Juust Tilsit-tüüpi (plokk) | 3,29       | 3,23 | 3,70 | 3,29        | 3,25 | 3,60 | 10,7%                 |
| Kodujuust (4%)             | 2,41       | 2,57 | 2,65 | 2,40        | 2,55 | 2,61 | 2,4%                  |
| Või (25 kg)                | 3,04       | 3,38 | 3,43 | 3,40        | 3,33 | 3,46 | 4,0%                  |
| Või (150-250 g)            | 4,67       | 4,73 | 4,54 | 4,57        | 4,72 | 4,55 | -3,8%                 |
| Joogipiim (2,5%, kile)     | 0,41       | 0,41 | 0,46 | 0,40        | 0,41 | 0,46 | 11,2%                 |
| Joogipiim (3,5%, kile)     | 0,53       | 0,52 | 0,55 | 0,52        | 0,53 | 0,54 | 3,6%                  |

Andmekaitse põhimõttel puuduvad väljamüügihinnad täispiimapulbri, lõssipulbri, kartongpakendis 2,5%-lise ja 3,5%-lise piima kohta

Allikas: EKI; TNS Emor

Juustu ja või tööstusest väljamüügihind Eestis kvartalite lõikes 2008-2014  
(€/ kg)

Joonis 7



Allikas: EKI, TNS Emor

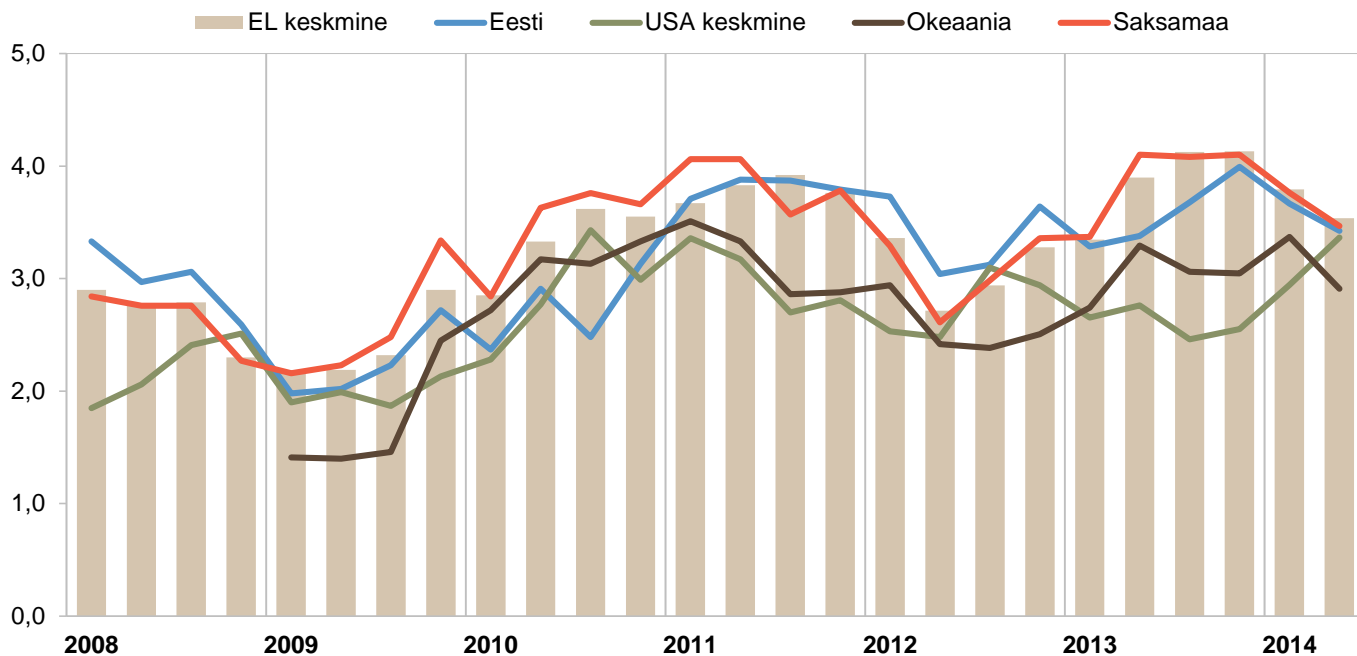
Töötlevaetavõtte kaalutud keskmine müügihind, €/kg km-ta

|                        | II kvartal |      |      | I poolaasta |      |      | muutus I<br>pa<br>2013/2014 |
|------------------------|------------|------|------|-------------|------|------|-----------------------------|
|                        | 2012       | 2013 | 2014 | 2012        | 2013 | 2014 |                             |
| <b>Täispiimapulber</b> |            |      |      |             |      |      |                             |
| Euroopa Liit           | 2,57       | 3,59 | 3,41 | 2,70        | 3,28 | 3,59 | 9,5%                        |
| Saksamaa               | 2,45       | 3,64 | 3,48 | 2,62        | 3,36 | 3,64 | 8,3%                        |
| Okeania                | 2,33       | 3,99 | 3,02 | 2,54        | 3,37 | 3,35 | -0,6%                       |
| <b>Lössipulber</b>     |            |      |      |             |      |      |                             |
| Euroopa Liit           | 2,06       | 3,07 | 2,95 | 2,17        | 2,86 | 3,11 | 8,8%                        |
| Prantsusmaa            | 2,08       | 3,15 | 2,90 | 2,16        | 2,90 | 3,10 | 6,9%                        |
| Poola                  | 1,97       | 2,96 | 2,81 | 2,11        | 2,77 | 3,01 | 8,5%                        |
| Saksamaa               | 2,04       | 3,14 | 2,97 | 2,15        | 2,90 | 3,13 | 7,8%                        |
| USA                    | 1,99       | 2,83 | 3,08 | 2,12        | 2,68 | 3,20 | 19,6%                       |
| Okeania                | 2,24       | 3,67 | 2,93 | 2,40        | 3,23 | 3,27 | 1,3%                        |
| <b>Või</b>             |            |      |      |             |      |      |                             |
| Euroopa Liit           | 2,71       | 3,90 | 3,54 | 3,02        | 3,62 | 3,66 | 1,2%                        |
| Prantsusmaa            | 2,72       | 4,11 | 3,58 | 3,02        | 3,75 | 3,72 | -1,0%                       |
| Saksamaa               | 2,61       | 4,10 | 3,47 | 2,94        | 3,73 | 3,62 | -3,2%                       |
| Poola                  | 2,54       | 3,63 | 3,41 | 2,86        | 3,38 | 3,57 | 5,5%                        |
| USA                    | 2,48       | 2,76 | 3,36 | 2,52        | 2,71 | 3,15 | 16,5%                       |
| Itaalia                | 2,38       | 3,63 | 3,25 | 2,72        | 3,37 | 3,42 | 1,5%                        |
| Okeania                | 2,42       | 3,29 | 2,91 | 2,68        | 3,02 | 3,14 | 4,1%                        |
| <b>Juust</b>           |            |      |      |             |      |      |                             |
| Euroopa Liit Cheddar   | 3,36       | 3,47 | 3,94 | 3,35        | 3,41 | 3,98 | 16,7%                       |
| Euroopa Liit Edam      | 3,06       | 3,26 | 3,37 | 3,12        | 3,25 | 3,58 | 10,2%                       |
| Euroopa Liit Gouda     | 3,01       | 3,23 | 3,43 | 3,09        | 3,20 | 3,62 | 12,9%                       |
| Euroopa Liit Emmental  | 4,09       | 4,18 | 4,49 | 4,09        | 4,13 | 4,49 | 8,9%                        |
| Okeania Cheddar        | 2,82       | 3,47 | 3,42 | 2,98        | 3,26 | 3,56 | 9,0%                        |
| USA Cheddar            | 2,67       | 3,03 | 3,39 | 2,63        | 2,90 | 3,49 | 20,3%                       |
| Saksamaa Edam          | 2,93       | 3,34 | 3,08 | 3,04        | 3,29 | 3,40 | 3,2%                        |
| Saksamaa Gouda         | 2,93       | 3,34 | 3,08 | 3,04        | 3,29 | 3,40 | 3,2%                        |
| Poola Edam             | 3,07       | 3,34 | 3,54 | 3,17        | 3,37 | 3,77 | 11,7%                       |
| Slovakkia Edam         | 3,50       | 4,13 | 4,59 | 3,77        | 4,20 | 4,60 | 9,7%                        |

Allikas: Euroopa Komisjoni Põllumajanduse Peadirektoraat, CLAL

**Või tööstusest väljamüügihind kvartalite lõikes 2008-2014**  
(€/ kg, km-ta)

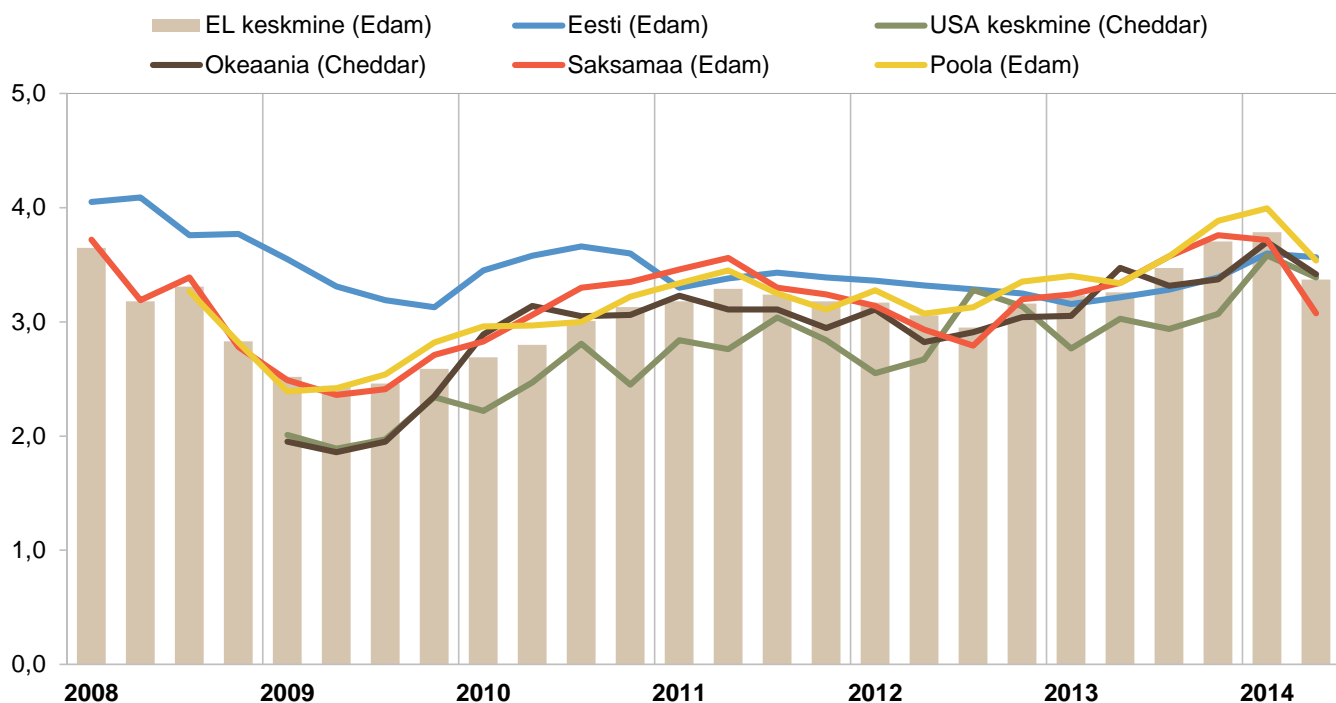
Joonis 8



Allikas: Euroopa Komisjoni Põllumajanduse Peadirektoraat, CLAL

**Juustu tööstusest väljamüügihind kvartalite lõikes 2008-2014**  
(€/ kg, km-ta)

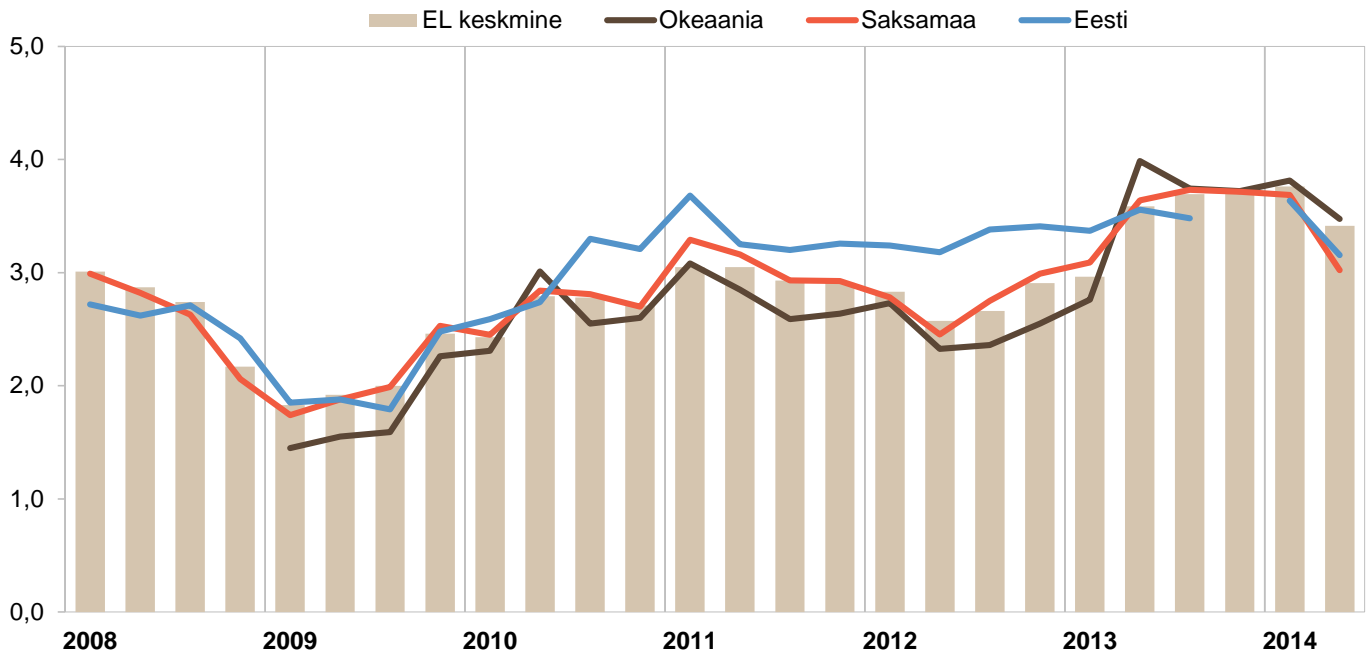
Joonis 9



Allikas: Euroopa Komisjoni Põllumajanduse Peadirektoraat, CLAL

Täispiimapulbri tööstusest väljamüügihind kvartalite lõikes 2008-2014  
(€/ kg, km-ta)

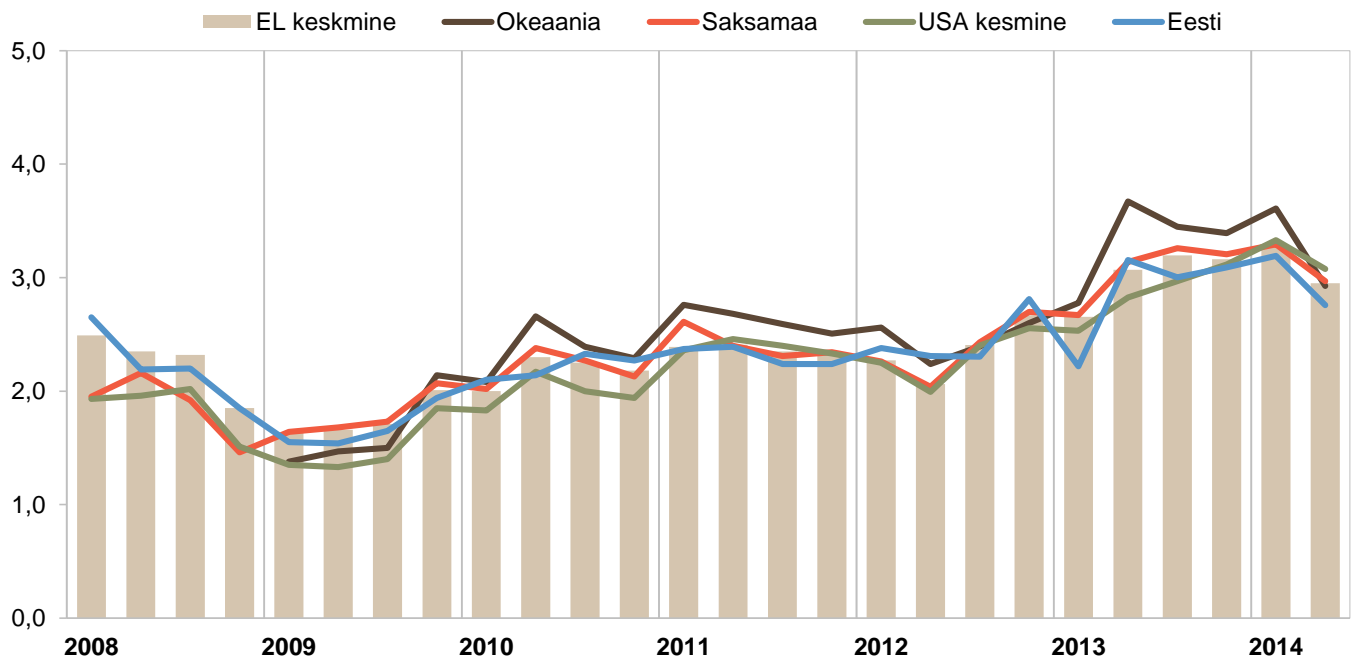
Joonis 10



Allikas: Euroopa Komisjoni Põllumajanduse Peadirektoraat, CLAL

Lõssipulbri tööstusest väljamüügihind kvartalite lõikes 2008-2014  
(€/ kg, km-ta)

Joonis 11



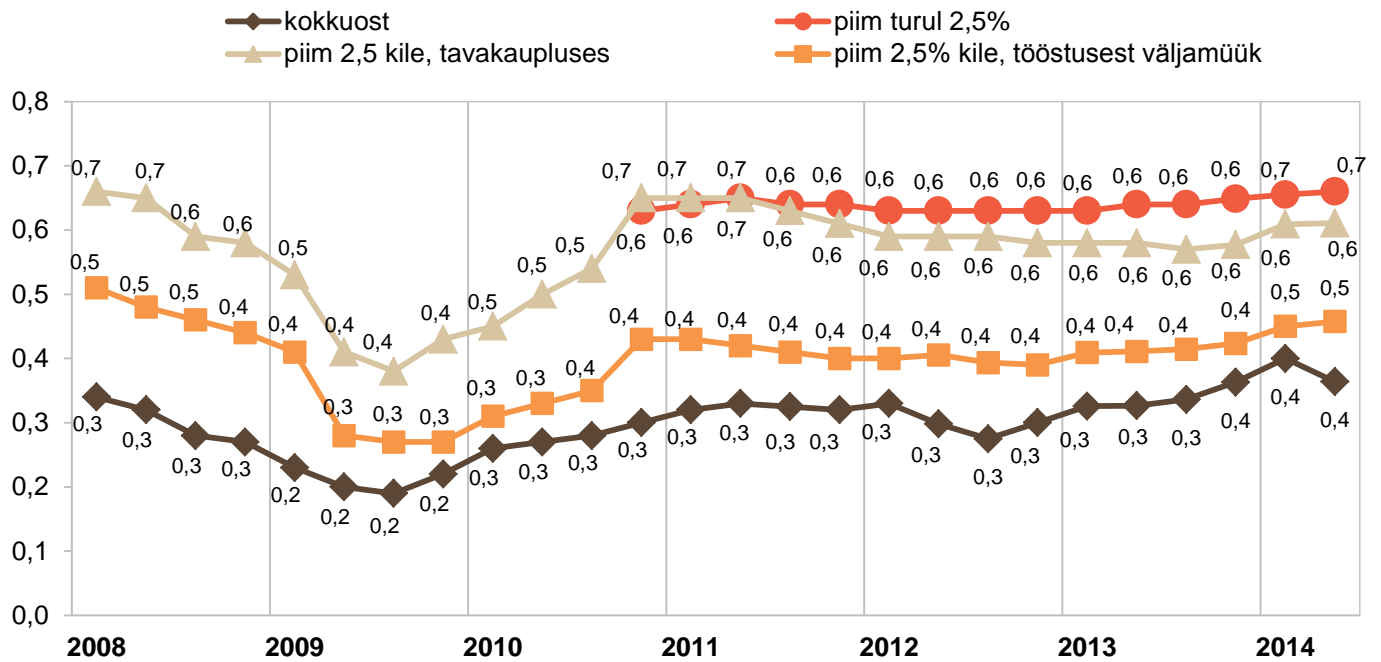
Allikas: Euroopa Komisjoni Põllumajanduse Peadirektoraat, CLAL

|                                  | II kvartal |      |      | I poolaasta |      |      | muutus I<br>pa<br>2013/2014 |
|----------------------------------|------------|------|------|-------------|------|------|-----------------------------|
|                                  | 2012       | 2013 | 2014 | 2012        | 2013 | 2014 |                             |
| <b>Eesti turgudel</b>            |            |      |      |             |      |      |                             |
| Piim (lahtine)                   | 0,71       | 0,75 | 0,75 | 0,71        | 0,76 | 0,77 | 0,9%                        |
| Kilepiim (2,5%)                  | 0,63       | 0,64 | 0,66 | 0,63        | 0,64 | 0,66 | 2,8%                        |
| Või (kuni 200 gr väikepakk)      | 7,49       | 7,99 | 7,69 | 7,63        | 7,94 | 7,86 | -1,0%                       |
| <b>Eesti kauplustes</b>          |            |      |      |             |      |      |                             |
| Piim 2,5% (1 l, kile)            | 0,59       | 0,58 | 0,61 | 0,59        | 0,58 | 0,61 | 5,2%                        |
| Piim 2,5% (1 l, kartong)         | 0,79       | 0,75 | 0,79 | 0,79        | 0,77 | 0,79 | 2,0%                        |
| Piim 3,5% (1 l, kartong)         | 0,89       | 0,88 | 0,87 | 0,89        | 0,89 | 0,87 | -2,2%                       |
| Keefir 2,5% (1 l, kile)          | 0,67       | 0,68 | 0,70 | 0,66        | 0,67 | 0,69 | 3,1%                        |
| Keefir 2,5% (1 l, kartong)       | 0,94       | 0,94 | 0,97 | 0,93        | 0,95 | 0,97 | 1,7%                        |
| Hapukoor (20%, kile, 500 ml)     | 1,68       | 1,70 | 1,79 | 1,70        | 1,68 | 1,78 | 6,2%                        |
| Kohvikoor (10%, 200 ml)          | 1,90       | 1,85 | 1,85 | 1,92        | 1,84 | 1,90 | 3,2%                        |
| Või (al 82%, 175-200 gr pakend)  | 7,54       | 7,72 | 7,85 | 7,43        | 7,71 | 7,96 | 3,3%                        |
| Naturaaljuust (25-27%, u 500 gr) | 7,52       | 7,41 | 7,94 | 7,45        | 7,36 | 7,86 | 6,8%                        |

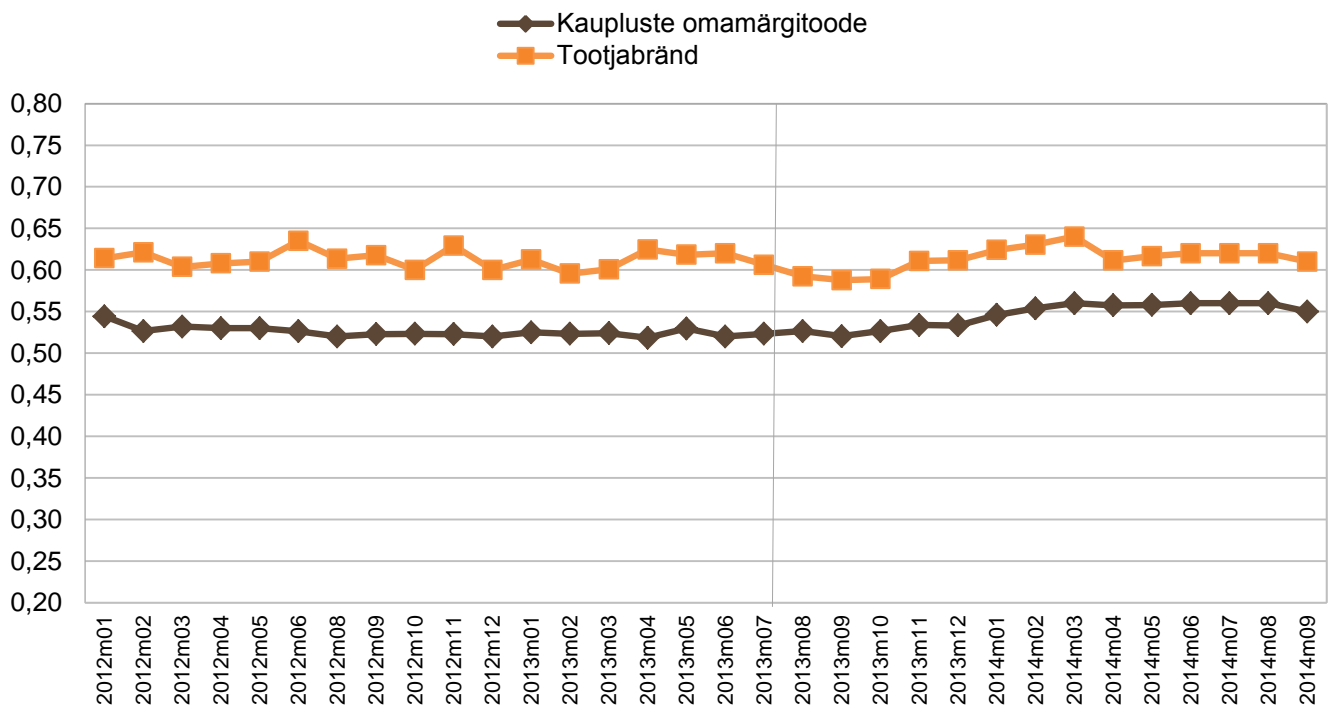
- EKI kogutud andmed, mis ei ole aruande koostajatele kättesaadavad

Allikas: EKI; TNS Emor





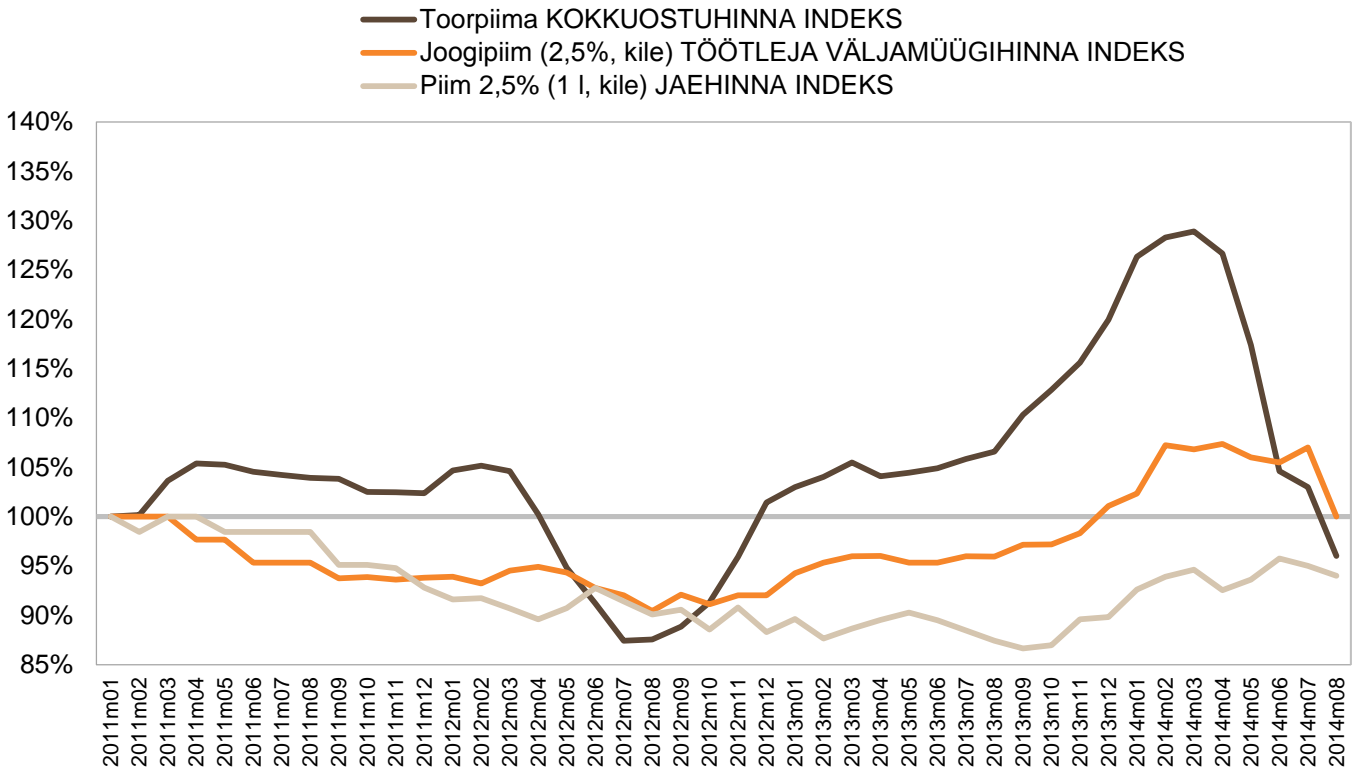
Allikas: EKI, TNS Emor



Allikas: TNS Emor

**Toorpiima ja joogipiima hindade dünaamika Eestis 2011-2014**  
hinnaindeks, jaanuar 2011=100%

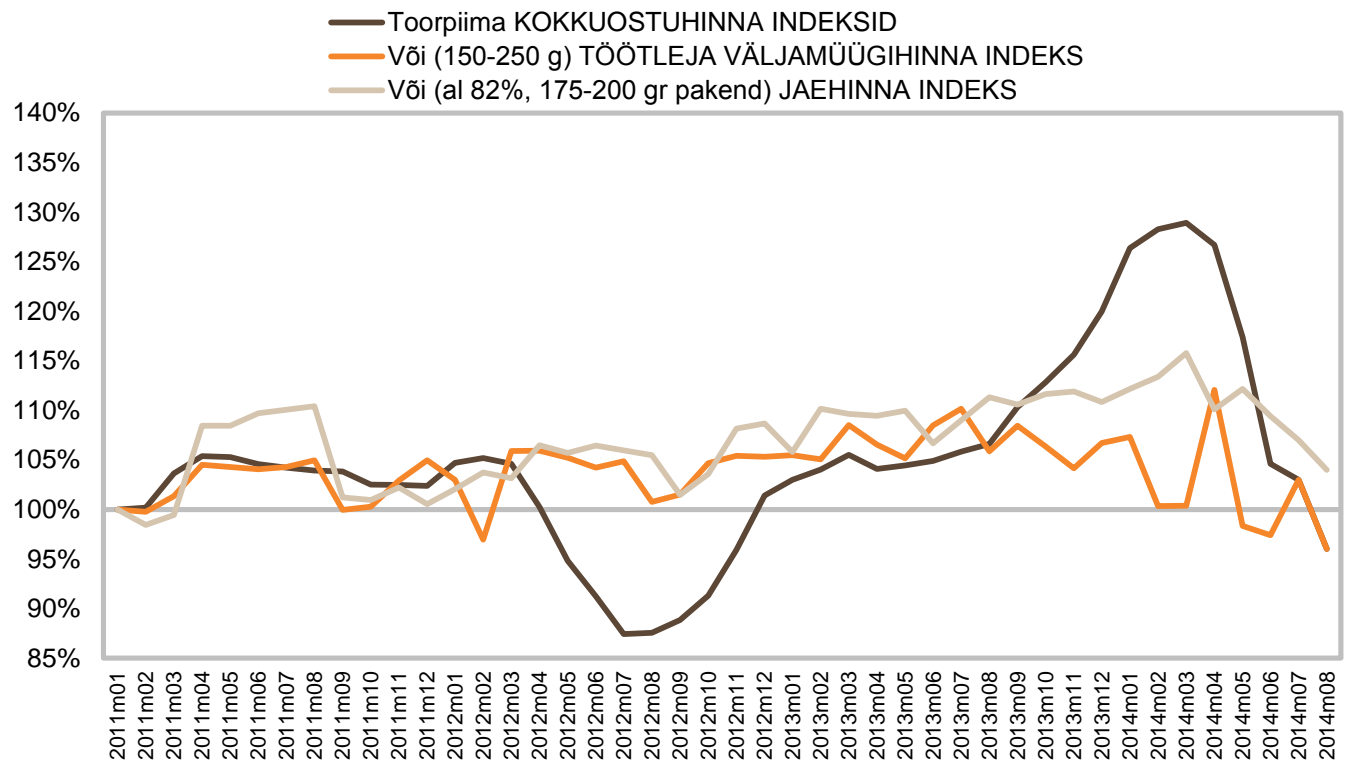
Joonis 14



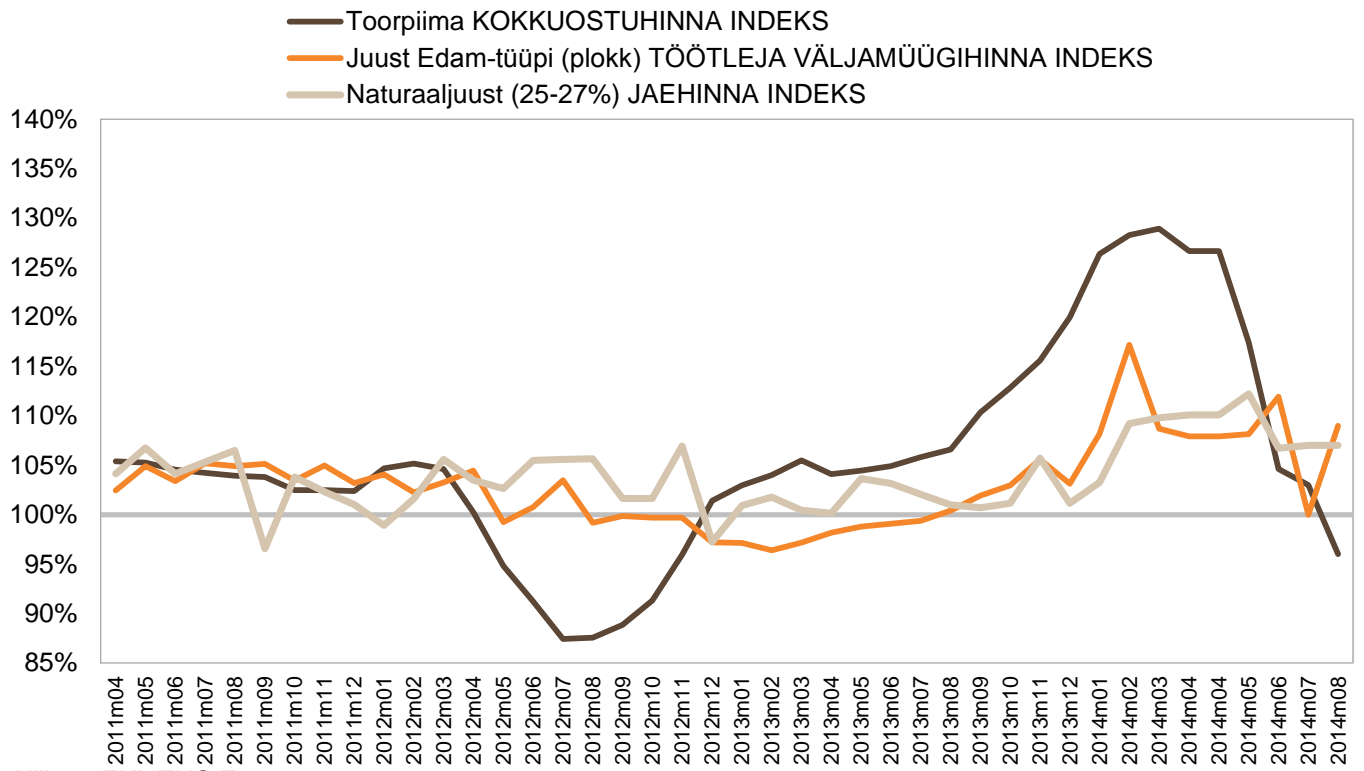
Allikas: EKI, TNS Emor

**Või ja toorpiima hindade dünaamika Eestis 2011-2013**  
hinnaindeks, jaanuar 2011=100%

Joonis 15



Allikas: EKI, TNS Emor



Allikas: EKI, TNS Emor

| Toode       | Piim 3,5%<br>(kartong) | Või 80-<br>82,5% | Juust<br>Edam | Kohvi-<br>koor<br>10% | Virsi-<br>ku<br>joogi-<br>jogurt | Activia<br>maasika<br>topsi-<br>jogurt | Maitse-<br>tamata<br>jogurt | Valge-<br>hallitus-<br>juust Brie<br>Presi-<br>dent |
|-------------|------------------------|------------------|---------------|-----------------------|----------------------------------|--|-----------------------------|---|
| Kogus       | 1 l                    | 200 g            | 1 kg          | 0,2 l                 | 1 l                              | 125 g                                  | 500 g                       | 1 kg  |
| Tallinn     | 0,92                   | 1,25             | 5,98          | 0,36                  | 1,15                             | 0,41                                   | 1,09                        | 16,95   |
| Riia        | 0,99                   | 1,69             | 6,99          | 0,71                  | 1,68                             | 0,47                                   | 0,98                        | 12,07   |
| Vilnius     | 0,95                   | 1,45             | 6,75          | 0,66                  | 0,85                             | 0,43                                   | 1,12                        | 14,47   |
| Helsingi    | 1,21                   | 1,99             | 10,50         | 1,18                  | 1,95                             | 0,59                                   | 1,39                        | 15,95   |
| Stockholm   | 0,99                   | 1,87             | 7,63          | 0,85                  | 1,50                             | 0,57                                   | 0,74                        | 12,42   |
| Varssavi    | 0,74                   | 1,18             | 7,45          | 0,50                  | 1,56                             | 0,34                                   | 0,65                        | 8,46  |
| Praha       | 1,21                   | 1,34             | 3,61          | 1,00                  | 1,81                             | 0,45                                   | 0,69                        | 13,68   |
| Amsterdam   | 0,97                   | 1,08             | 5,74          | 0,85                  | 1,09                             | 0,46                                   | 0,46                        | 9,75  |
| Berliin     | 0,69                   | 0,79             | 7,85          | 0,71                  | 1,59                             | 0,50                                   | 0,65                        | 12,95   |
| Kopenhaagen | 1,07                   | 2,21             | 9,77          | 0,64                  | 4,16                             | 0,87                                   | 1,24                        | 15,19   |
| London      | 0,98                   | 1,79             | 9,76          | 0,83                  | 2,62                             | 0,57                                   | 1,87                        | 9,35  |

Praha: maasika joogijogurt

Kopenhaagen: või 75%; kohvikoor 9%; mustika joogijogurt; mustika Activia topsijogurt

Helsingi: või ja kohvikoor laktoosivabad

London: piim 4%

Stockholm: piim 3%, maasika joogijogurt

Varssavi: piim 3,2%; kohvikoor 12%; maasika joogijogurt

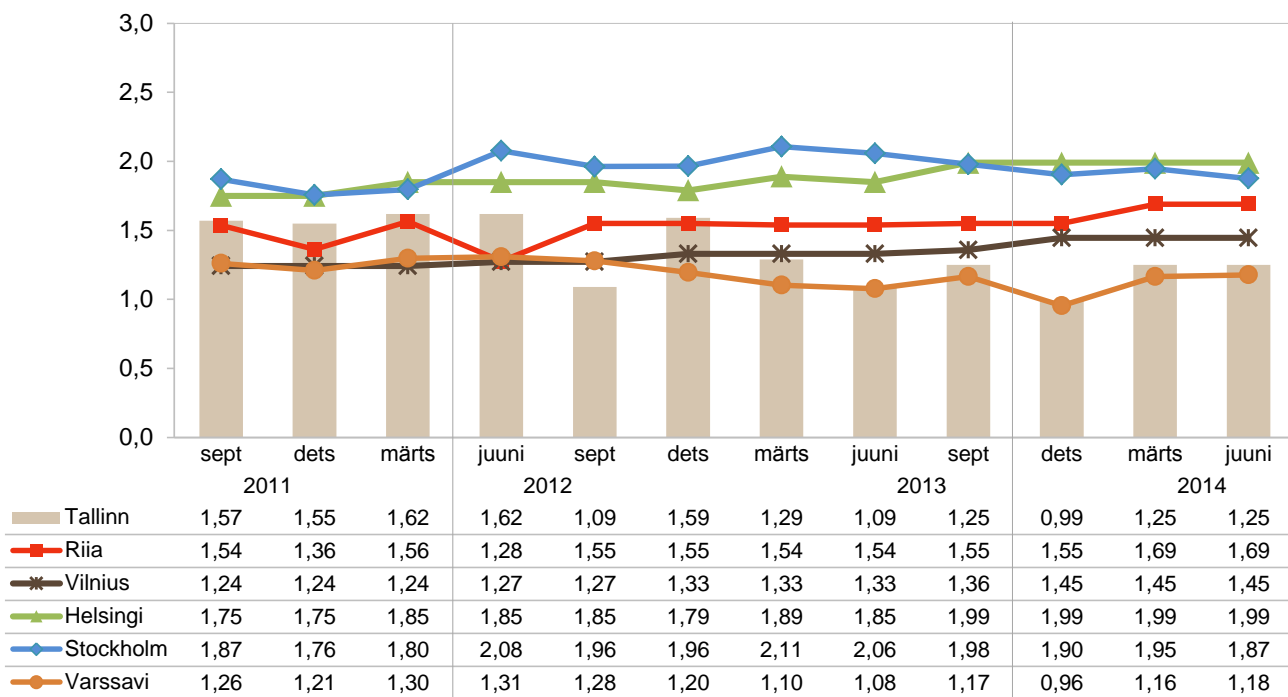
Ümberarvutused erinevatelt pakendi suurustelt (puu- ja köögiviljade puhul  
ümberarvutus keskmiselt tükihinnalt)

Soodushind juunis

Allikas: TNS Emor

**Või jaehinnad lähiriikide pealinnades 2011-2014**  
(200g pakk, 80-82,5%, €)

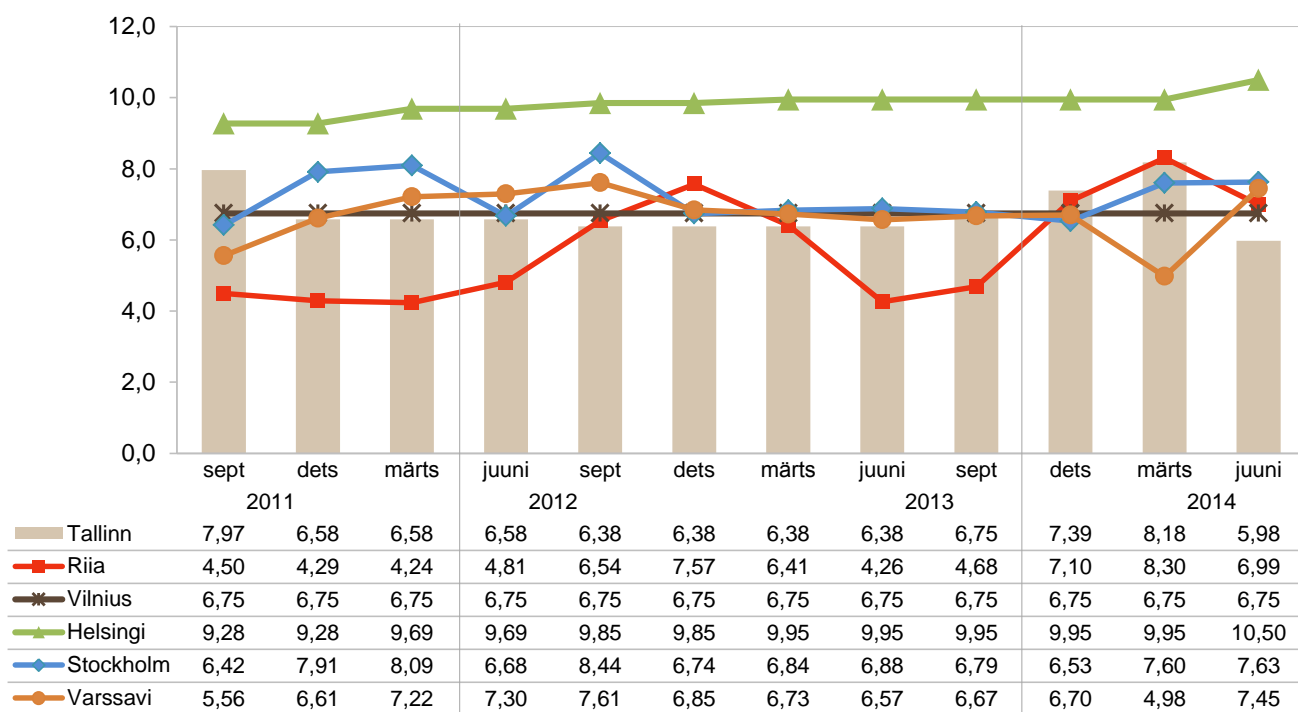
Joonis 17



Allikas: TNS Emor

**Edam juustu jaehinnad lähiriikide pealinnades 2011-2014**  
(1 kg, €)

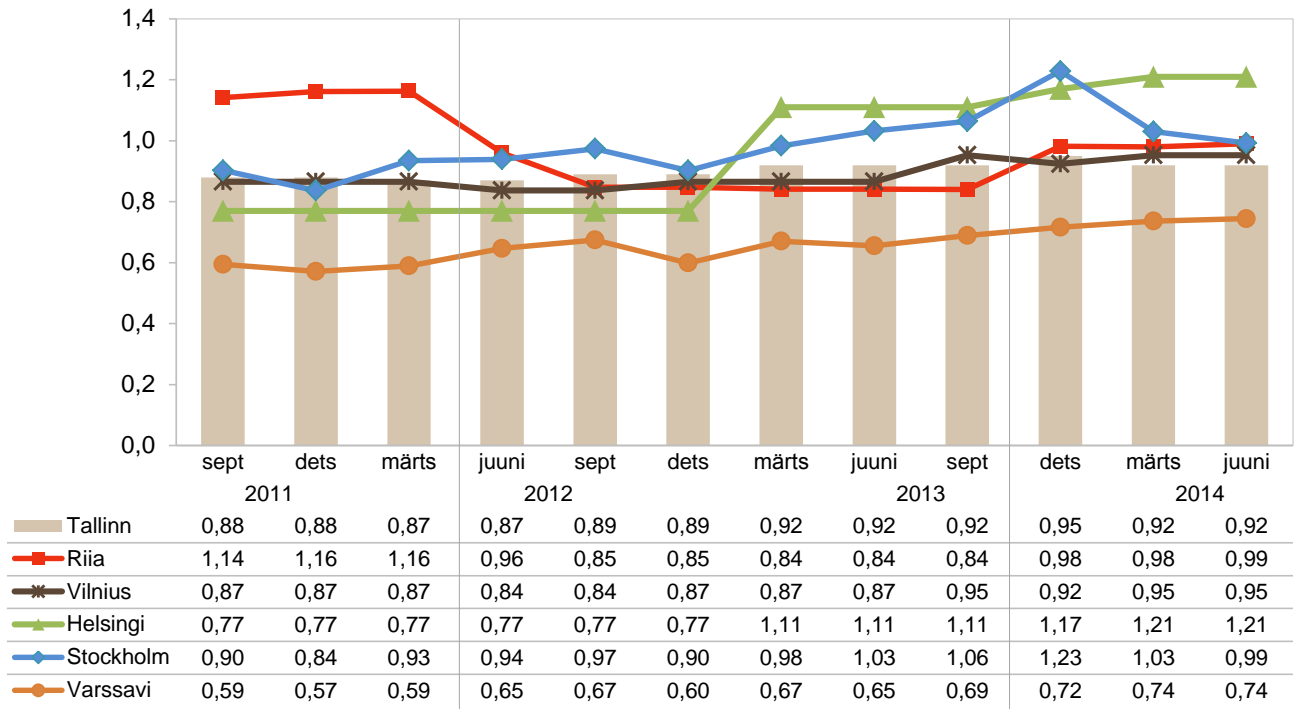
Joonis 18



Allikas: TNS Emor

**3-4% piima jaehinnad lähiriikide pealinnades 2011-2014**  
(1 l, kartong, €)

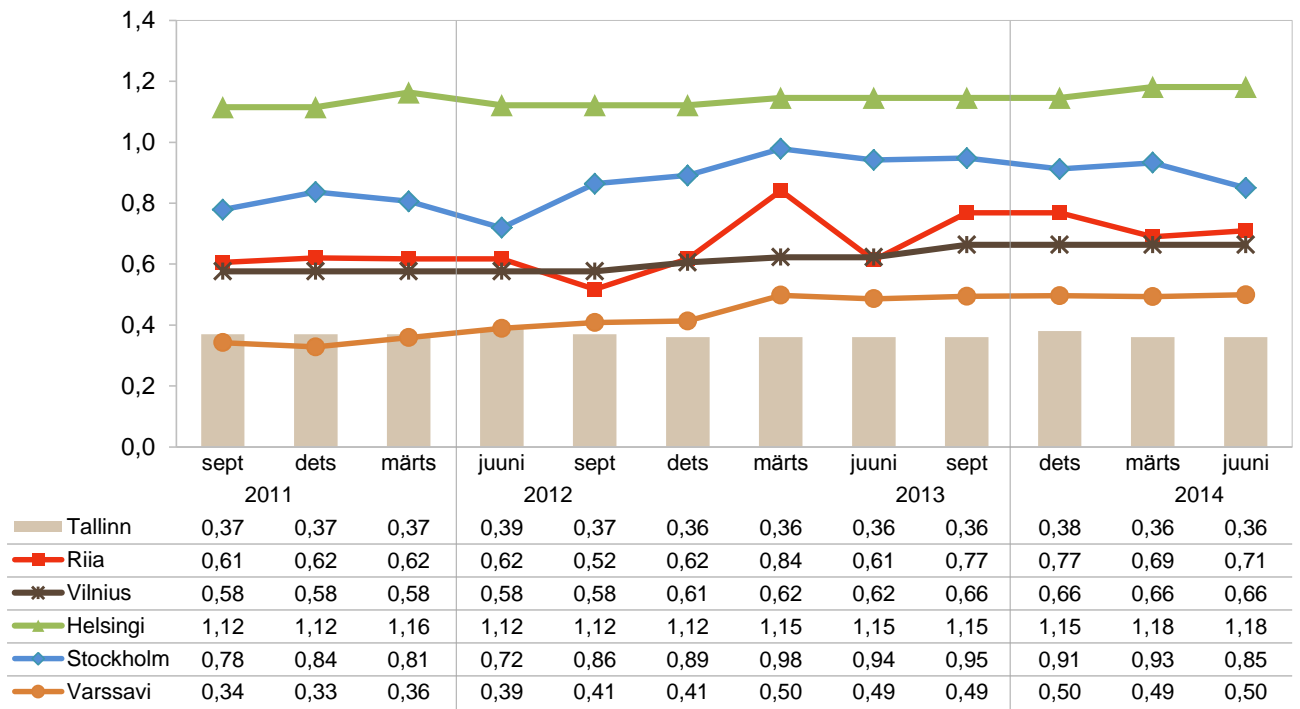
Joonis 19



Allikas: TNS Emor

**Kohvikoore jaehinnad lähiriikide pealinnades 2011-2014**  
(200 ml, €)

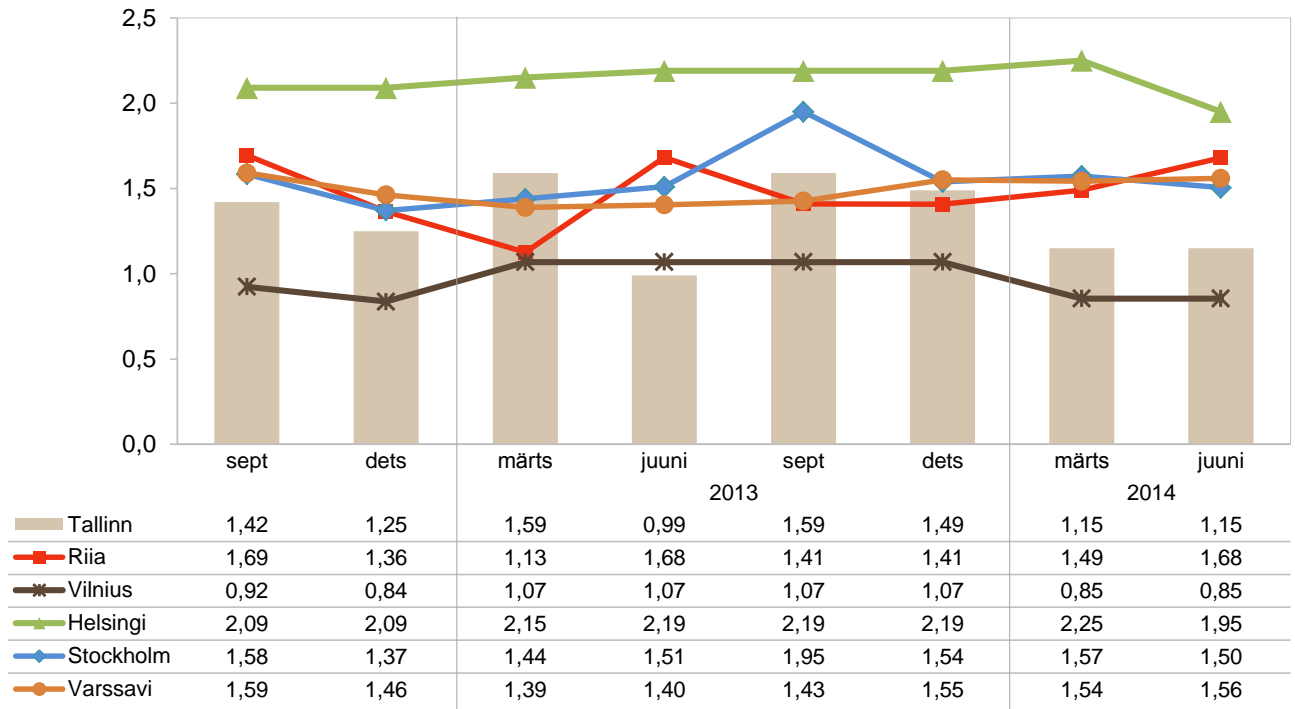
Joonis 20



Allikas: TNS Emor

**Joogijogurti jaehinnad lähiriikide pealinnades 2011-2014**  
(1 l, kartong, €)

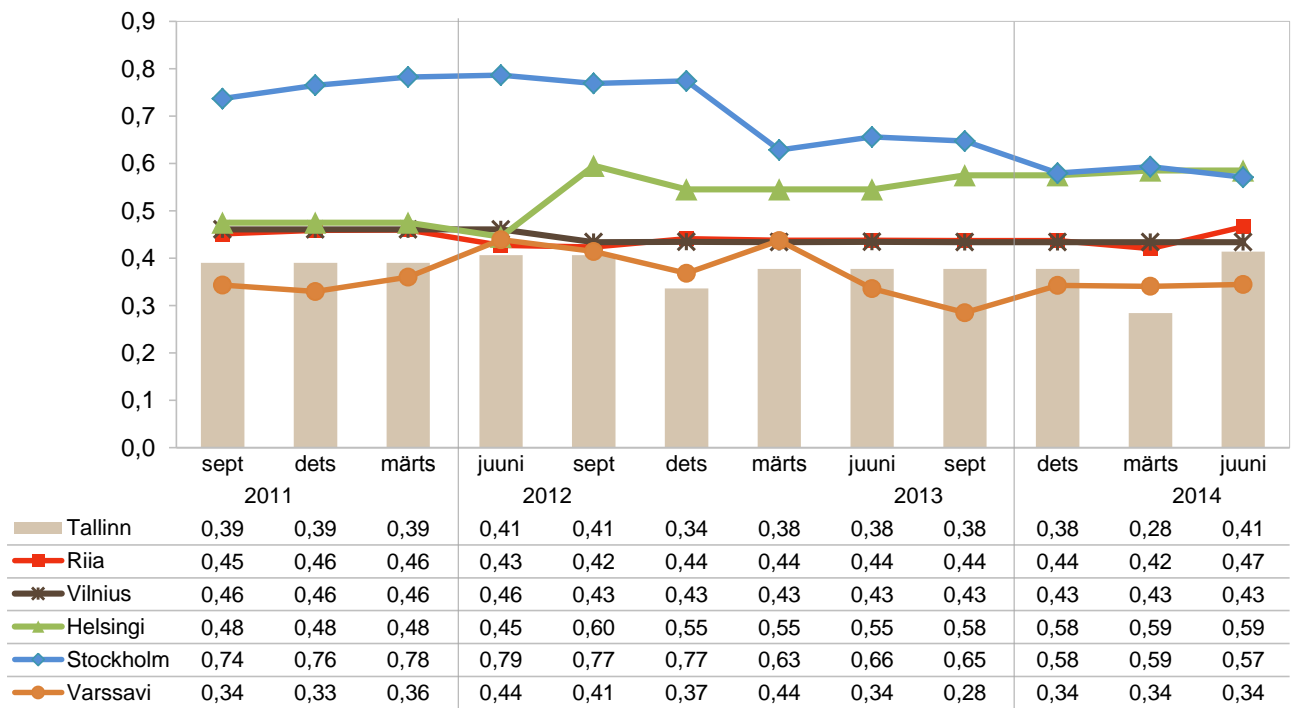
Joonis 21



Allikas: TNS Emor

**Activia topsijogurti jaehinnad lähiriikide pealinnades 2011-2014**  
(125 g, €)

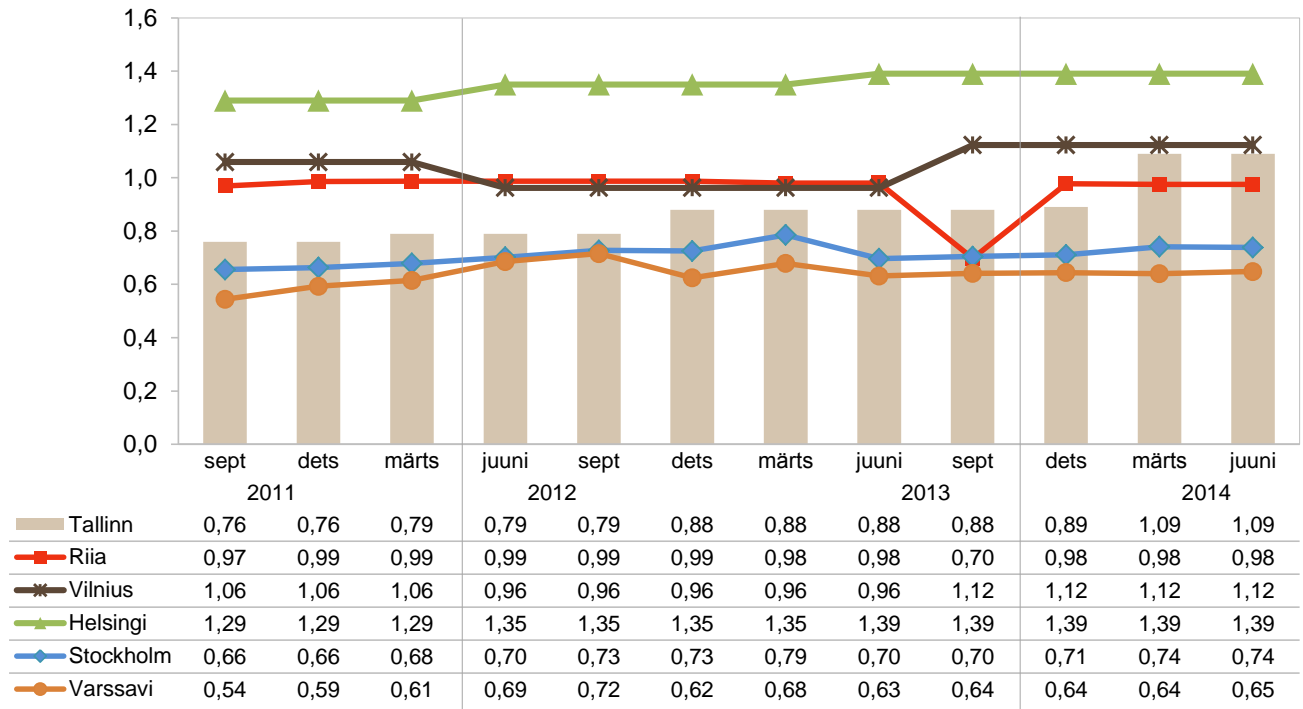
Joonis 22



Allikas: TNS Emor

**Maitsestatamata jogurti jaehinnad lähiriikide pealinnades 2011-2014**  
(500 g, €)

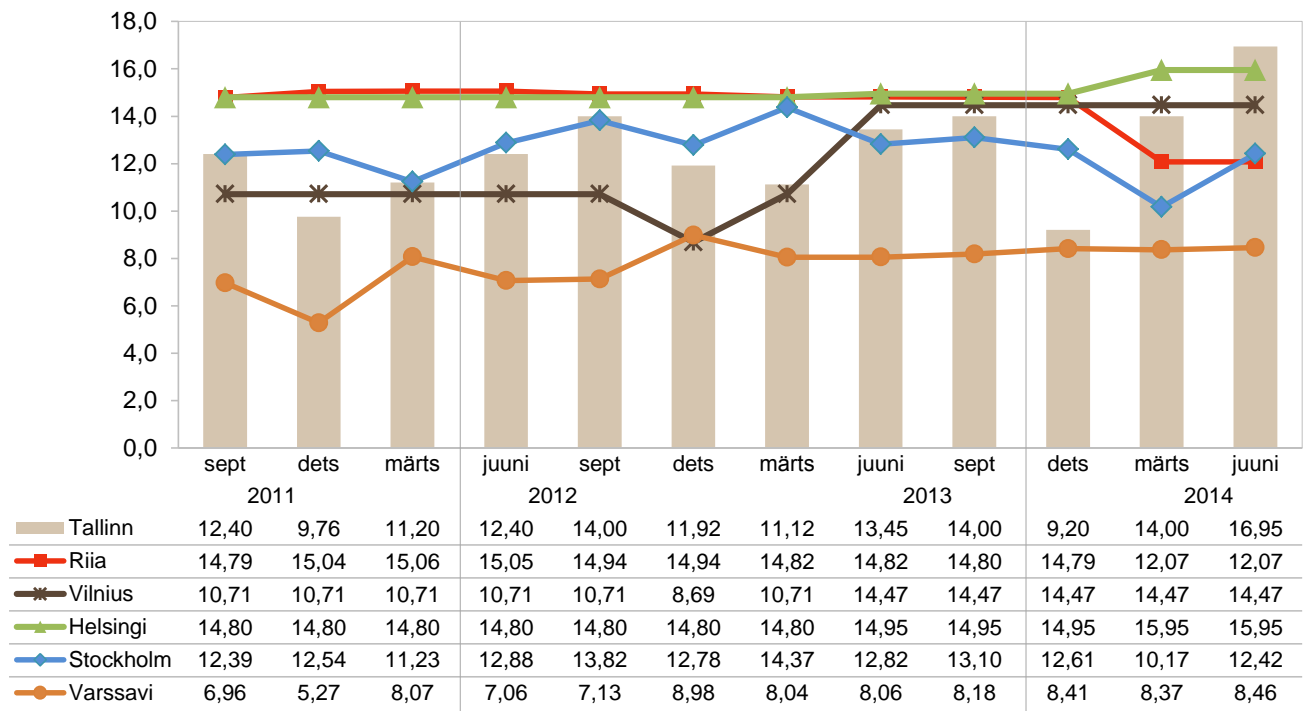
Joonis 23



Allikas: TNS Emor

**Valgehallitusjuustu (Brie President) jaehinnad lähiriikide pealinnades 2011-2014**  
(1 kg, €)

Joonis 24



Allikas: TNS Emor



# **Eksport ja import**

# Eksport ja import

## Eksport

2014. aasta esimeses pooles moodustas piimatoodete väljavedu põllumajandustoodete väljaveost 21% (2013. aasta samal perioodil oli see 17,4%). 2014. aasta I pooles eksporditi piimatooteid kokku 122,5 miljoni euro eest (joonis 25, tabel 11). Rahaliste näitajate alusel on piimatoodete väljavedu suurenenud 24% ehk 23,7 mln euro võrra.

Rahalise väärtuse poolest eksporditi I poolaastal enim piima ja koort (120 807 tonni, 54,8 miljoni euro eest ja 47% kõikidest eksporditavatest piimatoodetest) (tabel 12, joonis 26, joonis 28). Piima ja koore eksport on koguliselt kasvanud 16,1% ja rahaliste näitajate alusel 36,9%. Seejuures on koore ekspordikogused kasvanud 21,9% ja piima ekspordikogused 16,9%. Piima ja koort eksporditi peamiselt Leetu (79,8%) ja Lätti (16,7%) (tabel 13).

Teine oluline eksporditavate artikkel oli endiselt juust ja kohupiim (7721 tonni, 27,6 miljoni euro eest ja 24% kõikidest eksporditavatest piimatoodetest). Küll aga on juustu ja kohupiima eksport võrreldes eelmise aasta sama perioodiga vähenenud koguliselt 24,4% ja rahaliste näitajate alusel 19,9%. Oluliselt on langenud eksport Venemaale. Kui 2013. a I poolaastal eksporditi juustu ja kohupiima peamiselt Venemaale (40,8%), siis tänava toimus suurim eksport Soome (32,2%). Juustu ja kohupiima eksportimine Venemaale langes 8,2%-le (tabel 13).

Kasvanud on veel ka kondenseeritud piima, või ja vadakutoodete eksport. Kondenseeritud piima eksport kasvas möödunud aasta sama perioodiga võrreldes koguliselt üle nelja korra. Kokku eksporditi 11,6 miljoni euro eest kondenseeritud piima (10% kõikidest eksporditavatest piimatoodetest). Olulisemateks importijateks olid Holland (26,2%) ja Läti (25,6%). Või eksport kasvas koguliselt 54,9%, rahaliste näitajate alusel 64,1%. Või eksport moodustas piimatoodete väljaveost 6% ja seda viidi peamiselt Lätti. Vadakutoodete eksport on koguliselt kasvanud 14,5% (tabel 11), seejuures on suurenenud just vadakupulbri eksport (69,8%).

Vähenes hapendatud piimatoodete ja jäätise eksport. 2014. aasta I pooles eksporditi hapendatud piimatooteid 5414 tonni ja 7,7 miljoni euro eest, mis on koguliselt 7,9% vähem kui eelmise aasta samal perioodil. Sellest hoolimata kasvas hapendatud piimatoodete eksport rahaliselt 7,2%. Hapendatud piimatoodete eksport moodustas piimatoodete väljaveost 7%, mis on protsendi võrra vähem kui 2013 I poolaastal (joonis 28). Peamine eksport toimus Venemaale (43,1%) ja Soome (34,2%). Kusjuures hapendatud piimatoodete eksport Venemaale oli eelmise aasta samal perioodil 23,4% (kasv 19,7%). Jäätise eksport vähenes koguliselt 3%. 2014. aasta I pooles eksporditi 1262 tonni jäätist ja 3,3 miljoni euro eest moodustades 3% piimatoodete väljaveost tervikuna.

Üldises plaanis toimus piimatoodete väljavedu 2014. aasta esimeses pooles peamiselt Leetu, Lätti ja Venemaale (joonis 28). Leedu osatähtsus on 2014. aasta esimeses pooles eelmise aasta sama perioodiga võrreldes oluliselt (11% võrra) kasvanud. Võrreldes 2013. aasta esimese poolega on Läti ja Venemaa osatähtsus piimatoodete eksportimisel vähenenud. Kui Läti osakaal on langenud 24%-lt 18%-le, siis Venemaa osatähtsus 24%-lt lausa 13%-le. Venemaa osatähtsus langes eelkõige juustu eksportimise arvelt, milles oli oluline mõju Venemaa veterinaarameti kehtestatud impordikeelus osadele Eesti piimatööstustele. Koore ja hapupiimatoodete ekspordi kasvu võib seletada sellega, et juustu tootmisest ülejäänud toorpiim suunati nende toodete tootmiseks ja ekspordiks Venemaale, kuna keeld neid tooteid tootvaid ettevõtteid ei puudutanud.

## Import

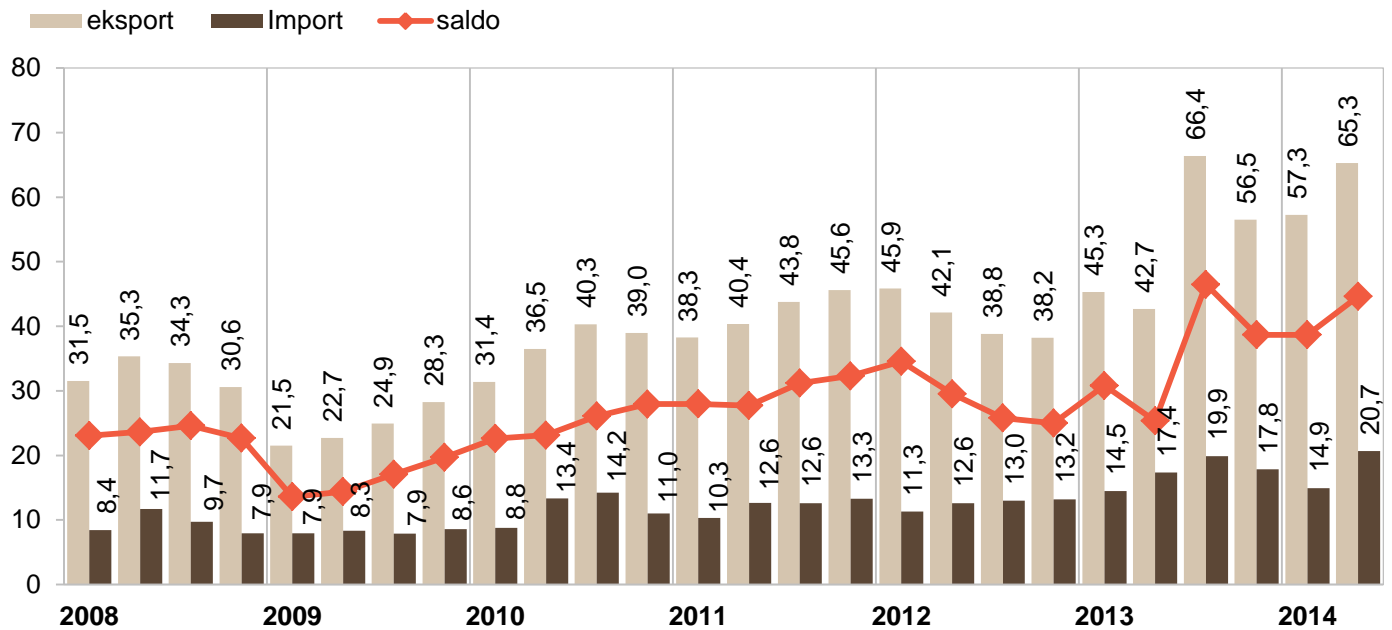
2014. aasta esimeses pooles moodustas piimatoodete sissevedu põllumajandustoodete sisseveost 4,8% (2013. aasta samal perioodil oli see 4,5%). Piimatooted imporditi kokku 35,6 miljoni euro eest (tabel 14). Piimatoodete sissevedu suurenes võrreldes eelmise aasta esimese poolega rahaliste näitajate alusel 11,7% ehk 3,7 mln euro võrra.

Mitmete piimatoodete import on võrreldes 2013. aasta I poolega suurenenud nii rahaliselt kui ka koguste poolest. Enim on suurenenud kondenseeritud piima, koore ja vadakupulbri import. Kondenseeritud piima imporditi 2014. aasta esimeses pooles 5057 tonni ja 6,2 miljoni euro eest. Mullusega võrreldes tähendab see koguliselt neljakordset kasvu, suurenenud on ka käive (kasv 49%). Kondenseeritud piim moodustas 19% kogu piimatoodete sisseveost (joonis 31). Rõõsa koore import oli 3053 tonni ja 5 miljoni euro eest, mida on koguliselt kaks korda rohkem kui eelmise aasta esimesel poolel. Ka vadakupulbri import kasvas kaks korda, mis koguliselt tähendas 1572 tonni ulatuses importi (tabel 14). Rahaline käibe kasvas vadakupulbri impordil 65% küündides 2,2 miljoni euroni. Vadakutoodete sissevedu moodustas 7% piimatoodete sisseveost.

Kõige enam imporditi rahaliste näitajate alusel 2014. aasta I pooles juustu ja kohupiima (2881 tonni, 12,0 miljoni euro eest ja 46% kogu piimatoodete väljaveost) (joonis 31). Juustu ja kohupiima import oli suurim Leedust (21,2%) ja Saksamaalt (18,1%). Koguliselt imporditi enim piima ja koort 8036 tonni ja seda peamiselt Lätist (66,9%). Rahaliste näitajate alusel moodustas piim ja koort 22% piimatoodete sisseveost. Piima ja koort imporditi 7,2 miljoni euro eest (käibekasv 54%).

Mitmete piimatoodete import on võrreldes 2013. esimese poolaastaga vähenenud. Koguliselt on enim vähenenud lõssipulbri import (56,1%; tabel 14). Lõssipulbrit imporditi 2014. I poolaastal 431 tonni ning 1,4 miljoni euro eest. Lõssipulbri rahaline käive vähenes aga 49%. Oluliselt on vähenenud ka või ning jäätise import. Koguliselt imporditi või 29,4% vähem ning käive langes 25,3%. Võid imporditi 1,6 miljoni euro eest moodustades 5% kõikide piimatoodete sisseveost (joonis 31). Peamine või ja piimarasvade import toimus Lätist (44,8%). Jäätise import oli 2014. esimesel poolaastal 687 tonni, mis koguliselt tähendab 24,5%-list impordi langust. Rahaliste näitajate alusel vähenes jäätise sissevedu 12,6%. Jäätise import moodustas piimatoodete sisseveost 5% ning enim imporditi jäätist Leedust (41,8%). Hapendatud piimatoodete import on püsinud küllaltki stabiilsena. Kui koguliselt on 2013. aasta esimese poolega märgata väikest langust (-6,4%), siis käive on kasvanud 3,46%. Hapendatud piimatooted imporditi 2014. aasta esimeses pooles 1,6 miljoni euro eest, mis tähendab 5%-list osakaalu piimatoodete üldises impordis Eestisse.

Üldises plaanis imporditi 2014. aasta esimeses pooles piimatooted peamiselt Lätist (21% piimatoodete sisseveost), Leedust (20%), Saksamaalt (15%) ja Poolast (14%) (joonis 30). Läti ja Soome osakaal piimatoodete sisseveos on vähenenud, Poola ja Saksamaa osakaal on suurenenud.



Allikas: PM

Piimatoodete põhieksport I poolaastal 2013-2014

Tabel 11

|                               | I poolaasta 2013 |              |           | I poolaasta 2014 |               |           | Ekspordi koguse muutus +/- % |
|-------------------------------|------------------|--------------|-----------|------------------|---------------|-----------|------------------------------|
|                               | Kogus (t)        | Summa tuh/€  | Hind €/kg | Kogus (t)        | Summa tuh/€   | Hind €/kg |                              |
| Piim, koor, lõss              | 104073           | 40008        | 0,38      | 120807           | 54772         | 0,45      | 16,1%                        |
| ...sh piim 1-6%               | 98206            | 33653        | 0,34      | 114783           | 46373         | 0,40      | 16,9%                        |
| ...sh rõõsk koor üle 6%       | 3353             | 5834         | 1,74      | 4087             | 7940          | 0,41      | 21,9%                        |
| Kondenseeritud piim, pulber   | 762              | 1555         | 2,04      | 4191             | 11649         | 2,78      | 450%                         |
| ...sh lõssipulber             | 224              | 693          | 3,09      | 3521             | 10485         | 2,98      | 1469,5%                      |
| ...sh piimapulber             | 0,2              | 0,8          | 3,85      | 1,1              | 7,9           | 7,07      | 455,1%                       |
| Hapendatud piimatooted        | 5876             | 7166         | 1,22      | 5414             | 7683          | 1,42      | -7,9%                        |
| ...sh jogurt                  | 5026             | 6115         | 1,22      | 4548             | 6570          | 1,44      | -9,5%                        |
| Vadakutooted                  | 10529            | 4203         | 0,40      | 12055            | 5407          | 0,45      | 14,5%                        |
| ...sh vadakupulber            | 1943             | 1863         | 1,18      | 3299             | 3582          | 1,07      | 69,8%                        |
| Või ja muud piimarasvad       | 1072             | 4015         | 3,74      | 1661             | 6588          | 3,97      | 54,9%                        |
| ...sh või                     | 1071             | 4013         | 3,75      | 1660             | 6585          | 3,97      | 54,9%                        |
| Juust ja kohupiim             | 10219            | 34441        | 3,37      | 7721             | 27595         | 3,57      | -24,4%                       |
| ...sh toorjuust, kohupiim     | 2306             | 5436         | 2,36      | 2888             | 7538          | 2,61      | 25,2%                        |
| ...poolkõva ja kõva juust     | 7587             | 27859        | 3,67      | 4629             | 19237         | 4,16      | -39,0%                       |
| Jäätis                        | 1301             | 3363         | 2,58      | 1262             | 3344          | 2,65      | -3,0%                        |
| <b>Piimatooted kokku</b>      |                  | <b>94750</b> |           |                  | <b>117038</b> |           |                              |
| Käive rahas kaubalise katteta |                  | 4087         |           |                  | 5500          |           |                              |
| <b>KOKKU</b>                  |                  | <b>98836</b> |           |                  | <b>122538</b> |           | 24,0%                        |

Allikas: PM

**Põhiliste piimatoodete eksport I poolaastal 2004-2014**  
(tonni)

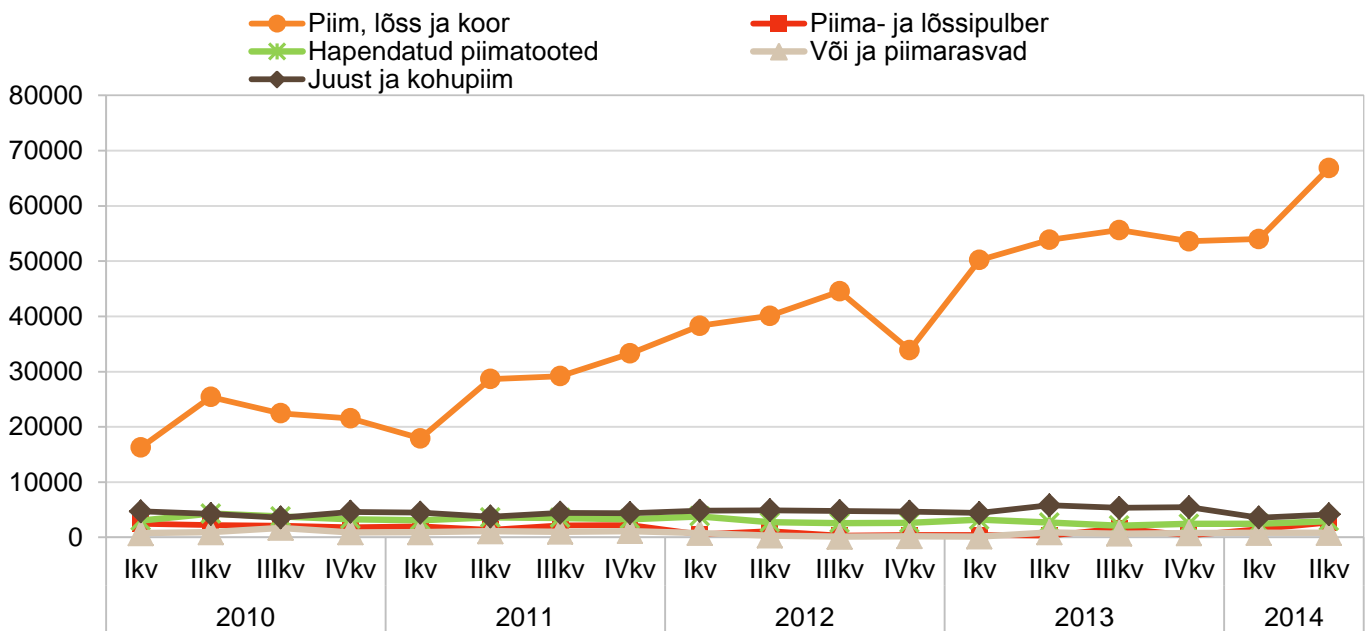
**Tabel 12**

|           | Piim, lõss ja koor | Lõssipulber, piimapulber | Hapupiima tooted | Või, piimarasvad | Juust, kohupiim |
|-----------|--------------------|--------------------------|------------------|------------------|-----------------|
| 2004 I pa | 2179               | 9329                     | 999              | 5813             | 1771            |
| 2005 I pa | 1597               | 7715                     | 2133             | 2869             | 5361            |
| 2006 I pa | 25475              | 6420                     | 2572             | 1573             | 4853            |
| 2007 I pa | 26359              | 6855                     | 3772             | 3442             | 4674            |
| 2008 I pa | 34516              | 4451                     | 4359             | 2053             | 6743            |
| 2009 I pa | 5898               | 4701                     | 3902             | 2259             | 7487            |
| 2010 I pa | 41700              | 4681                     | 7343             | 1709             | 8944            |
| 2011 I pa | 46588              | 3359                     | 6681             | 2049             | 8227            |
| 2012 I pa | 78384              | 1665                     | 6538             | 1137             | 9735            |
| 2013 I pa | 104073             | 762                      | 5876             | 1072             | 10219           |
| 2014 I pa | 120807             | 4191                     | 5414             | 1661             | 7721            |

Allikas: PM

**Põhiliste piimatoodete eksport aastatel 2010-2014 kvartalite lõikes**  
(tonni)

**Joonis 26**



Allikas: PM

**Põhiliste piimatoodete ekspordi struktuur riikide lõikes I poolaastal 2014**  
(%)

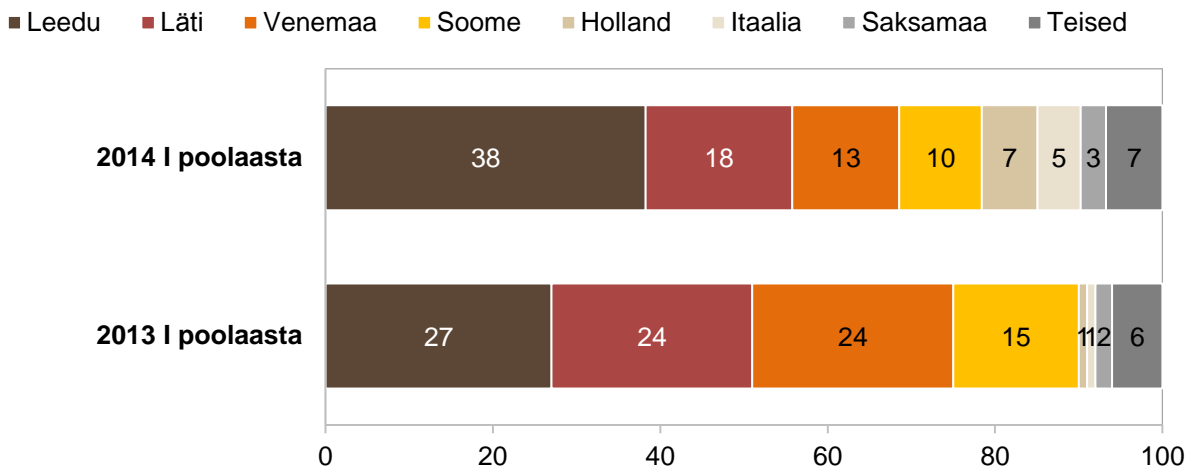
**Tabel 13**

|          | Piim, lõss ja koor | Lõssipulber, piimapulber | Hapupiima tooted | Või, piimarasvad | Juust, kohupiim |
|----------|--------------------|--------------------------|------------------|------------------|-----------------|
| Leedu    | 79,8               | 11,0                     | 7,0              | 3,9              | 9,2             |
| Läti     | 16,7               | 25,6                     | 14,4             | 55,0             | 16,4            |
| Venemaa  | 3,5                |                          | 43,1             | 1,3              | 8,2             |
| Soome    |                    | 0,1                      | 34,2             | 0,5              | 32,2            |
| Saksamaa |                    | 15,3                     |                  | 4,1              | 0,3             |
| Holland  |                    | 26,2                     |                  | 23,1             | 7,8             |
| Poola    |                    | 3,8                      | 0,7              |                  | 0,1             |
| Itaalia  |                    |                          |                  | 4,4              | 18,2            |
| Rootsi   |                    |                          | 0,4              |                  |                 |
| Teised   | 0,0                | 18,0                     | 0,2              | 7,7              | 7,6             |

Allikas: PM

**Piimatoodete ekspordi struktuur riigiti 2013. ja 2014. aasta I poolaastal**  
(% rahaliste näitajate alusel)

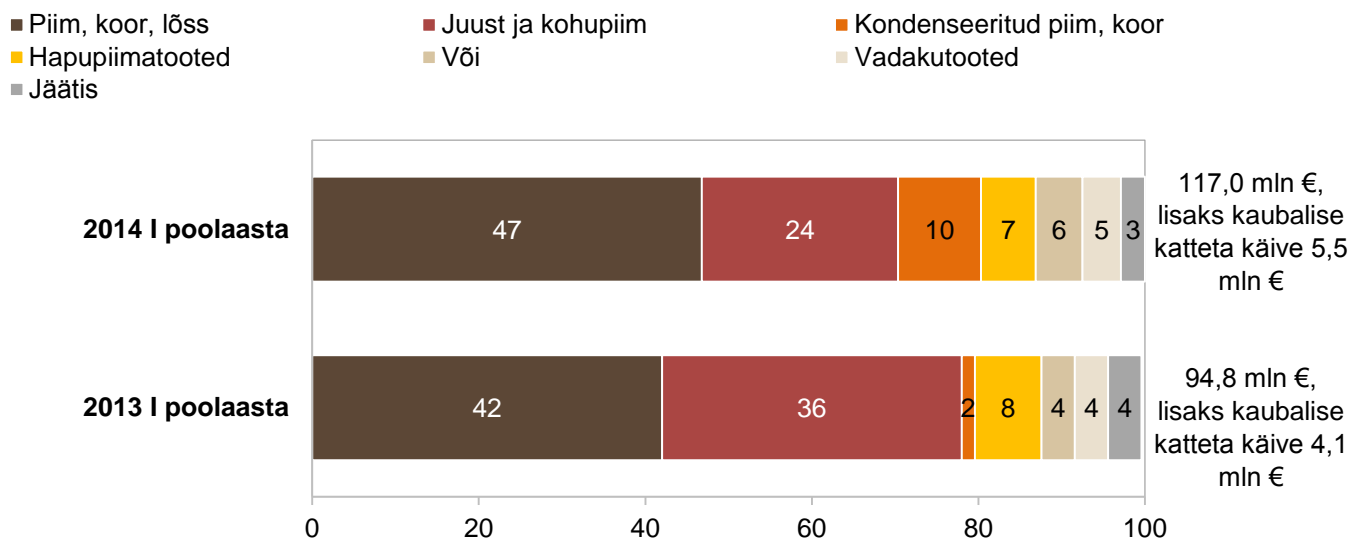
Joonis 27



Allikas: PM

**Piimatoodete ekspordi struktuur tooterühmade põhjal 2013. ja 2014. aasta I poolaastal**  
(% rahaliste näitajate alusel)

Joonis 28



Allikas: PM

|                               | I poolaasta 2013 |              |           | I poolaasta 2014 |              |           | Impordi koguse muutus +/- % |
|-------------------------------|------------------|--------------|-----------|------------------|--------------|-----------|-----------------------------|
|                               | Kogus (t)        | Summa tuh/€  | Hind €/kg | Kogus (t)        | Summa tuh/€  | Hind €/kg |                             |
| Piim, koor, lõss              | 6370             | 4667         | 0,73      | 8036             | 7187         | 0,89      | 26,2%                       |
| ...sh piim 1-6%               | 4674             | 2128         | 0,46      | 4418             | 2010         | 0,45      | -5,5%                       |
| ...sh röösk koor üle 6%       | 1499             | 2491         | 1,66      | 3053             | 5044         | 1,65      | 103,7%                      |
| Kondenseeritud piim, pulber   | 1544             | 4187         | 2,71      | 5057             | 6248         | 1,24      | 227,4%                      |
| ...sh lõssipulber             | 984              | 2776         | 2,82      | 431              | 1423         | 3,30      | -56,1%                      |
| ...sh piimapulber             | 298              | 926          | 3,11      | 384              | 1390         | 3,12      | 28,9%                       |
| Hapendatud piimatooted        | 1086             | 1547         | 1,42      | 1016             | 1601         | 1,58      | -6,4%                       |
| ...sh jogurt                  | 814              | 1109         | 1,36      | 800              | 1184         | 1,48      | -1,7%                       |
| Vadakutooded                  | 948              | 1491         | 1,57      | 1776             | 2350         | 1,32      | 87,4%                       |
| ...sh vadakupulber            | 756              | 1311         | 1,73      | 1572             | 2164         | 2,25      | 107,9%                      |
| Või ja muud piimarasvad       | 575              | 2272         | 3,95      | 414              | 1759         | 4,25      | -28,0%                      |
| ...sh või                     | 574              | 2271         | 3,95      | 405              | 1697         | 4,19      | -29,4%                      |
| Juust ja kohupiim             | 2822             | 11295        | 4,00      | 2881             | 11955        | 4,15      | 2,1%                        |
| ...sh toorjuust, kohupiim     | 820              | 2830         | 3,45      | 897              | 3142         | 3,50      | 9,4%                        |
| ...poolkõva ja kõva juust     | 1366             | 5864         | 4,29      | 1400             | 6194         | 4,42      | 2,5%                        |
| Jäätis                        | 909              | 1969         | 2,17      | 687              | 1721         | 2,51      | -24,5%                      |
| <b>Piimatooted kokku</b>      |                  | <b>27428</b> |           |                  | <b>32821</b> |           |                             |
| Käive rahas kaubalise katteta |                  | 4402         |           |                  | 2740         |           |                             |
| <b>KOKKU</b>                  |                  | <b>31830</b> |           |                  | <b>35561</b> |           | 11,7%                       |

Allikas: PM

**Põhiliste piimatoodete import I poolaastal 2004-2014**  
(tonni)

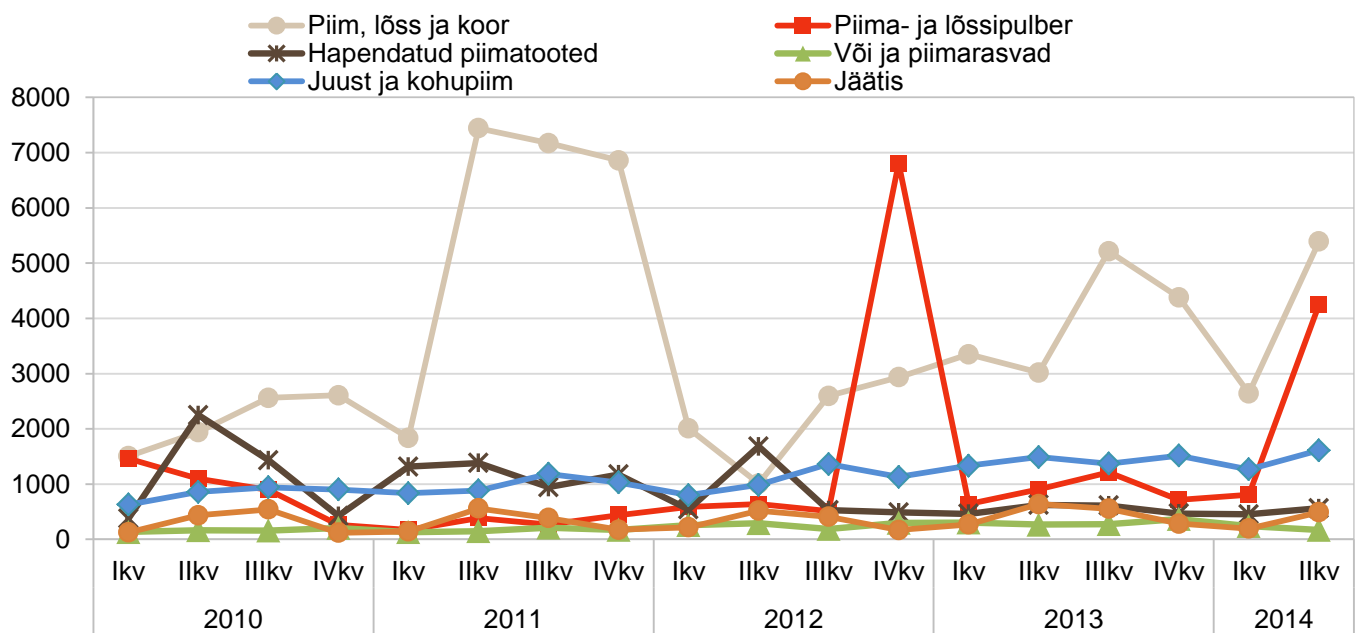
**Tabel 15**

|           | Piim, lõss ja koor | Lõssi-, piimapulber | Hapupiimatooted | Või, piimarasvad | Juust, kohupiim | Jäätis |
|-----------|--------------------|---------------------|-----------------|------------------|-----------------|--------|
| 2004 I pa | 4184               | 1625                | 576             | 2946             | 1842            | 639    |
| 2005 I pa | 269                | 95                  | 576             | 41               | 1614            | 731    |
| 2006 I pa | 153                | 327                 | 467             | 30               | 869             | 740    |
| 2007 I pa | 234                | 567                 | 1719            | 24               | 1197            | 835    |
| 2008 I pa | 1216               | 1717                | 2454            | 114              | 1448            | 457    |
| 2009 I pa | 1026               | 2467                | 1722            | 117              | 1544            | 560    |
| 2010 I pa | 3446               | 2556                | 2625            | 301              | 1489            | 560    |
| 2011 I pa | 9280               | 559                 | 2700            | 282              | 1720            | 703    |
| 2012 I pa | 3014               | 1227                | 2226            | 553              | 1788            | 740    |
| 2013 I pa | 6370               | 1544                | 1086            | 575              | 2822            | 909    |
| 2014 I pa | 8036               | 5057                | 1016            | 414              | 2881            | 687    |

Allikas: PM

**Põhiliste piimatoodete import aastatel 2010-2014 kvartalite lõikes**  
(tonni)

**Joonis 29**



Allikas: PM



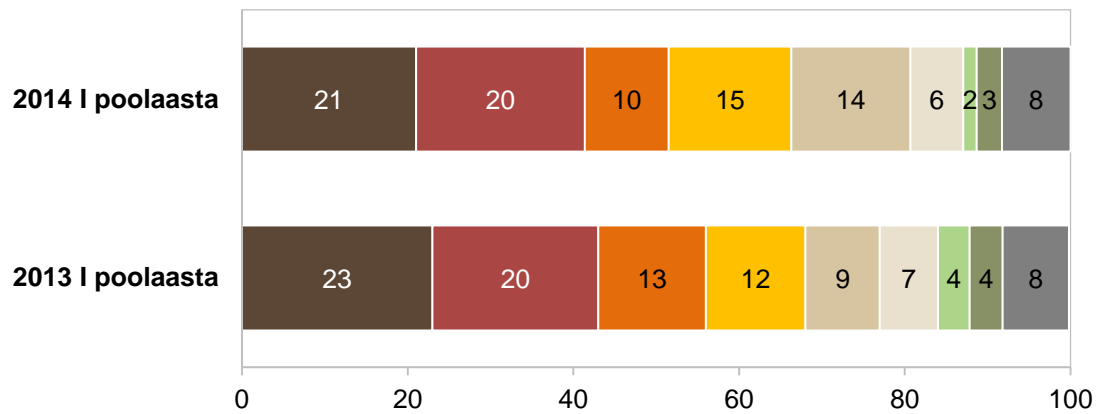
|             | Piim ja koor | Lõssipulber,<br>piimapulber | Hapupiima<br>tooted | Või,<br>piimarasvad | Juust,<br>kohupiim | Jäätis |
|-------------|--------------|-----------------------------|---------------------|---------------------|--------------------|--------|
| Läti        | 66,9         | 4,9                         | 49,3                | 44,8                | 12,7               | 23,2   |
| Leedu       | 20,6         | 3,0                         | 3,7                 | 4,4                 | 21,2               | 41,8   |
| Soome       | 0,5          | 5,6                         | 2,8                 | 35,1                | 9,1                | 10,9   |
| Poola       | 2,8          | 61,2                        | 6,2                 | 8,4                 | 13,5               | 5,4    |
| Saksamaa    | 8,6          | 22,5                        | 10,3                | 0,1                 | 18,1               | 1,0    |
| Prantsusmaa |              | 0,8                         | 0,5                 | 0,3                 | 2,4                |        |
| Holland     | 0,1          | 1,2                         | 0,6                 | 1,6                 | 11,9               |        |
| Belgia      | 0,3          | 0,0                         |                     | 2,5                 | 0,8                | 0,7    |
| Rootsi      |              | 0,3                         | 0,3                 | 0,6                 | 0,2                |        |
| Austria     |              |                             | 22,6                |                     |                    |        |
| Itaalia     |              | 0,1                         | 2,9                 | 0,1                 | 3,3                | 0,2    |
| Taani       |              |                             |                     | 2,0                 | 3,7                |        |
| Iirimaa     |              |                             |                     |                     | 2,2                |        |
| Tšehhi      |              | 0,2                         | 0,0                 |                     | 0,0                |        |
| Venemaa     |              | 0,1                         |                     |                     |                    | 7,4    |
| Teised      | 0,2          | 0,1                         | 0,8                 | 0,1                 | 0,9                | 9,4    |

Allikas: PM

**Piimatoodete impordi struktuur riigiti 2013. ja 2014. aasta I poolaastal**  
(% rahaliste näitajate alusel)

Joonis 30

■ Läti ■ Leedu ■ Soome ■ Saksamaa ■ Poola ■ Holland ■ Itaalia ■ Prantsusmaa ■ Teised

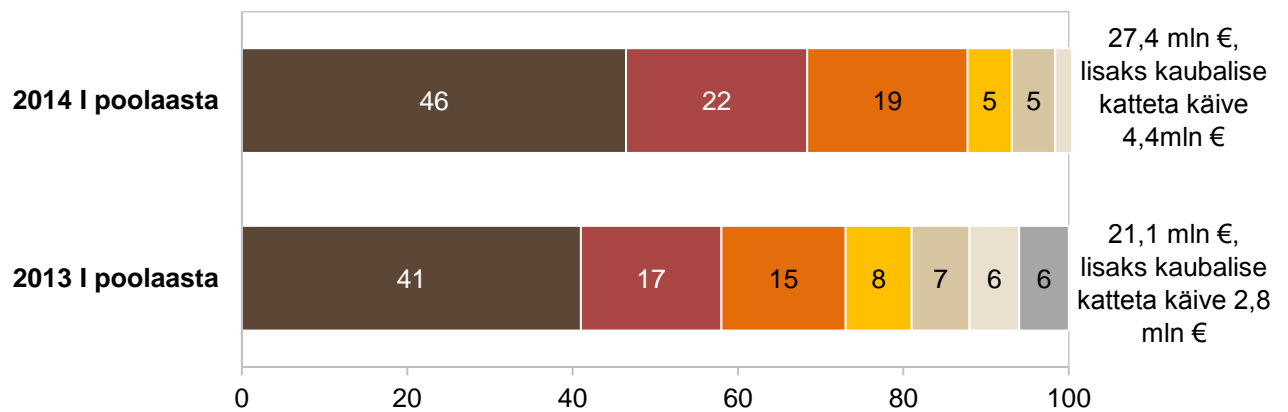


Allikas: PM

**Piimatoodete impordi struktuur tooterühmade põhjal 2013. ja 2014. aasta I poolaastal**  
(% rahaliste näitajate alusel)

Joonis 31

■ Juust ja kohupiim ■ Piim, koor ■ Kondenseeritud piim, koor  
 ■ Või ■ Jäätis ■ Hapupiimatooted  
 ■ Vadakutooded



Allikas: PM

The logo for TNS, consisting of a solid pink square with the letters "TNS" in white, bold, sans-serif font centered within it.

TNS

# **Euroopa Liidu piimaturu trendid**

# Euroopa Liidu piimaturu trendid

## Euroopa Liidu piimaturu trendid 2013–2015

### Piimatoodang

Euroopa Komisjoni esialgsete andmete põhjal kasvas piimatoodang 2013. aastal võrreldes 2012. aastaga Euroopa Liidus 1,1%, jõudes 153,9 miljoni tonnini. Piima tootmisele prognoositakse 2014. aastal 3,5% tõusu. 2015. aastaks prognoositakse 1,6% tootmise kasvu, ulatudes 161,9 miljoni tonnini (tabel 17).

Piimalehmade arv kasvas 2013. aastal Euroopa Liidus võrreldes 2012. aastaga 0,9%. 2014. aastaks nähakse lehmade arvu 0,4% tõusu, mida põhjustab põllumeeste valmistumine piimakvootide kadumiseks 2015. aastal. 2015. aastaks prognoositakse aga piimalehmade arvu vähenemist 0,9%.

Lehmade produktiivsus aga kasvab endiselt – 2014. aastaks prognoositakse jõudluse kasvu lehma kohta 2,9% ja 2015. aastaks 2,7% 6847 kilogrammile aastas.

### Piima kokkuost

Piima kokkuost Euroopa Liidus kasvas võrreldes 2012. aastaga 0,9%. Ka 2014. ja 2015. aastaks prognoositakse piima kokkuostu kasvu – vastavalt 3,8% ja 1,6%. Kasvu aeglustumise põhjustena tuuakse välja kvootide piiranguid, mille tõttu väheneb piima kokkuost EL-i riikides ning aeglustub tootmise kasv riikides väljaspool EL-i.

Piima kokkuostuhinnad on 2014. aastal 2013. aastaga võrreldes Euroopa Liidu liikmesriikides kasvanud keskmiselt 9,5%. Keskmise kokkuostuhind 2014. aasta I pooles oli 3,90 €/kg.

Piima kokkuost kasvas tugevalt Eestis, Hollandis, Iirimaa, Taanis, Belgias ja Saksamaal. Ilmselt on 9 riiki, mis ületavad perioodiks 2014/2015 neile määratud kvoodi. Eriti tugevalt ületab kvooti ilmselt Taani, kus 0,44 €/kg jõudnud hind motiveerib hoolimata kvoodi ületamise tasudest siiski tootma. Võrdlusena võib tuua Rumeenia, kus piima kokkuostuhind on madalam (0,312 €/kg) ning seetõttu ollakse seal vähem motiveeritud kvooti ületama.

### Piimatoodete hinnad

Piimavarude kasv maailmaturul viis piima väljamüügihindade kasvu aeglustumiseni Euroopas tänava kevadel. Jaanuarikuus langesid või ning märtsis piimapulbri väljamüügihindad. Tööstusest väljamüügi hindade kasvu aeglustumist võib märgata nii täispiimapulbri, lõssipulbri, või kui ka juustu puhul. Mullune või väljamüügi hinna 19,8% kasv Euroopas on 2014. a I poolaastaks asendunud 1,2% kasvuga. Või tööstusest väljamüügi hind on langenud Saksamaal (3,2%) ning Prantsusmaal (1%). Võrreldes mulluse 32,1% tõusuga kerkis piimapulbri tööstusest väljamüügi hind tänava poolaastal vaid 8,8%.

### Vene impordipiirangute mõju piimaturule

7. augustil põllumajandustoodetele kehtestatud impordikeelul Venemaale on otsene mõju Euroopa eksporditurule. Impordikeelust tulenev ülepakkumine võib põhjustada äkilist hinnataseme langust piimaturul. Piimatoodetest on Venemaa Euroopa Liidu liikmesriikidest importinud peamiselt juustu, seega on lähiajal oodata juustu tootmiseks vajamineva piima suunamist lõssipulbri ning või tootmisse.

Samaaegselt Venemaa turgude sulgumisega, on hakanud taanduma ka lõssipulbri ekspordikasv Hiina. Siiski ületas eksport Hiina juulikuus eelmise aasta taseme, kuid sealse täienenud kaubavaru tõttu on lähiajal siiski oodata ekspordi mõningast kahanemist.

Piimatoodete hinnad tegid tänava augustis läbi järsu languse, kuid septembris näitas langustrend juba aeglustumise märke. 2014. a septembri kolmanda nädala seisuga oli EL-i keskmine lõssipulbri hind 218 €/100 kg, täispiimapulbri hind 247 €/100 kg ning või hind 307 €/100 kg kohta. Hinnatase jääb 30% alla eelmise aasta hinnatasemele ning 20% 2011.-2013. a hinnatasemele. Hinnalangus on täheldatav ka juustu hinnas, mis aastatagusega võrreldes on teinud 10% languse (Emmentali juustu hind on tõusnud).

## Piim

Põllumeestele makstav piimahind ületas juulikuus eelmise aasta taset 2,5% võrra, ulatudes 37,3 euronit 100 kg kohta. Ometigi oli 12 liikmesriigis selleks ajaks kasvanud piimavarude ning hinnasurve tõttu hinnalangus juba toimunud. Juulis olid hinnad oluliselt langenud Leedus (11%), Iirimaa (4%), Saksamaal ning Hollandis (1%). Hinnad ületasid aga möödunud aastast hinnataset sellistes liikmesriikides nagu Suurbritannia (10%), Soome (5%), Hispaania (9%), Poola (6%) ning Prantsusmaa (3%).

Kuigi impordipiirang Venemaale väljendub mõneti piimatoodete alanenenu hinnatasemes juba praegu, siis oluline hinnalangus seisab ees alles 2014. aasta lõpus. Tuleb märkida, et hinnad, mis on püsinud aastate lõikes rekordiliselt kõrgel tasemel, on alanemas. Oli ju 2014. aasta esimese seitsme kuu hinnatase möödunud aastaga võrreldes 11% kõrgem. Piima hindade olulist langust on oodata alles selle aasta lõpus ning kokkuostuhindade madalaim tase jõuab kätte varasemalt 2015. aasta I kvartalis. 2015. aasta teises pooles on aga taas oodata hindade liikumist tõusujoones.

2014. aasta I pooles kasvas piima tootmine eelmise aasta sama perioodiga võrreldes 5,8%. Kuna 2013. aasta piimatoodangut pärssisid kehvad ilmastikuolud, siis näib see kasv olevat erakordselt suur: 2012. aastaga võrreldes kasvas piima tootmine aga 3,5%. Piima tootmisele on mõjunud soosivalt sööda hea kättesaadavus ning kindlana püsinud piima hinnad. Põhjusel, et 2015. aasta aprillis kaovad piimakvoodid, siis on tänava kasvanud ka piimalehmade arvukus.

Tervilja hindade langus ning võrdlemisi kõrged piima hinnad tingivad selle, et piima tootmine liikmesriikides lähiajal veel ei vähene, arvestada tasub veel ka seda, et tugeva tarbimishindade languse ning põllumeeste reageerimise vahele jääv aeg on keskmiselt 3-6 kuud.

Prognoosi kohaselt küündib piima tootmine 2014. aastal 159,3 tonnini, mis on 3,5% rohkem kui möödunud aastal. 2015. aastaks prognoositakse 1,6% tootmise kasvu. Aeglustuv kasv on tingitud kolmest erinevast asjaolust: piima vähenev kokkuost aastal esimeses pooles tingituna kehtestatud kvootidest, kokkuostu taastamine kvootide lõppemisel ning aeglustunud tootmise kasv põhjustatuna piima alanenud hinnatasemest järgmisel aastal.

## Lõssipulber

Lõssipulbri tootmine on 2014. a I pooles ületanud eelmise aasta taset 20% võrra. Peamiselt on tootmise kasvu taga olnud suurenenud piimavarud ning ekspordinõudluse kasv (60%) Alžeeria ning Hiina poolt. Aasta teises pooles on oodata lõssipulbri tootmise jätkuvat kasvumist, kuid seda juba Venemaa impordikeelu tõttu, mis sunnib varem juustu valmistamiseks mõeldud piima suunama lõssipulbri ning või tootmise.

Prognoositav lõssipulbri tootmine küündib 2014. aastal 1,3 miljoni tonnini (kasv aastatagusega võrreldes 18%). Lõssipulbri tootmine 2015. aastal peaks tõusma veel 8%. Arvestades asjaolu, et lõssipulbri tarbimine EL-is on küllaltki stabiilne, siis lisandunud lõssipulber suunatakse kas ekspordile või varustatakse.

Nagu mainitud, on lõssipulbri ekspord püsinud sel aastal võrdlemisi kõrgena ning põhjusel, et Venemaa pole olnud lõssipulbri ekspordimise peamine sihtriik, siis on impordipiirangutel vähene mõju. Hoolimata lõssipulbri ekspordi kasvu aeglustumisest Hiinasse jõuab siiski oluline kogus lõssipulbri sinna. Kuid mis olulisem - EL-is kahanenud lõssipulbri hind ning euro nõrgemine dollari suhtes peaks võimaldama ekspordi kasvu erinevatesse riikidesse Aasias ning Aafrikas, kus hinna kasvu tõttu ostetavad lõssipulbri kogused 2013. aastal vähenesid.

## Täispiimapulber

Täispiimapulbri tootmine 2014. aasta esimeses pooles tõusis 14% võrra ning ekspord 13% võrra. Hinnalanguse tõttu suurenenud nõudlus viib ka aasta teisel poolel täispiimapulbri tootmise kasvuni. Prognoositav täispiimapulbri tootmine küündib 2014. aastal 780 tuhande tonnini (aastaga võrreldes +11%) ning ekspord 415 tuhande tonnini.

## Või

Või tootmine kasvas 2014. aasta I pooles mullusega võrreldes 3%. 2014. aastaks prognoositakse 5% tootmise kasvu. Esimesel poolaastal dünaamilisena püsinud või eksport suurenes 28%, milles olulist rolli mängis ekspordi kasv Venemaale ning USA-sse. Üldiselt on Venemaa osakaal EL-ist ekspordimisel olnud 25%. Praeguseks on see väljund suletud. Suurenenud juustu tootmine USA-s võib aga lähiajal viia nõudluse kasvu ning või ekspordi suurenemiseni USA-sse.

## Juust

Juustu ekspordimisel on Venemaa osatähtsus püsinud 30% ringis, mistõttu mõjutab Venemaa impordikeeld otseselt juustusektorit. Kuigi oodatav ekspordi kasv teistesse riikidesse võib 2014. aastal prognoosi kohaselt ulatuda 8%-ni, siis Euroopa Liidu üldine juustu eksport langeb 2014. aastal võrreldes möödunud aastaga prognoositu järgi 11%. Juustu tootmine kasvab prognoosi järgi 2014. aastal 1,8%, küündides 9,8 miljoni tonnini.

## Euroopa Liidu piimaturu trendid 2012–2022

Euroopa Liidu piimatoodang kasvab 2022. aastaks prognooside kohaselt 159,3 miljonile tonnile. Toodangu kasv tuleneb üha suurenevast produktiivsusest lehma kohta, mis ulatub pea 7200 kilogrammini aastaks 2022. Samas väheneb piimalehmade arv Euroopa Liidus 2022. aastaks 3% ehk 22,2 miljoni loomani.

Piima kokkuost Euroopa Liidus jõuab 2022. aastaks prognooside kohaselt 147 miljoni tonnini, mis on 5,9% enam kui 2011. aastal.

Tingimused piimatoodete tootmiseks tunduvad endiselt soodsad ja seda tänu maailma rahvaarvu kasvule ja piimatoodete üha suuremale populaarsusele arengumaades. Üha suurenev nõudlus peaks aga tagama Euroopa Liidu piimatoodete ekspordi kasvu ja hindade püsimise heal tasemel. Suuremat ekspordi kasvu Euroopa Liidust prognoositakse eelkõige suurema lisaväärtusega piimatoodetele (värsketele piimatoodetele ja juustule). Nõudlus piimatoodete järele on suurim Hiinas, Kagu-Aasias ja Lähis-Idas.

Juustu tootmine kasvab Euroopa Liidus 2022. aastaks prognooside kohaselt kuni 7%, jõudes 9,6 miljoni tonnini. Osaliselt tarbitakse suurem toodetud kogus ära siseturul, kuna prognoositakse, et juustu tarbimine Euroopa Liidus kasvab 2022. aastaks 17 kilogrammini inimese kohta, mis on 4% enam kui 2011. aastal. See tarbimise kasv tuleneb aga Euroopa Liidu nooremate liikmesriikide juustutarbimise kasvust. Juustu eksport kasvab aga 2022. aastaks prognooside kohaselt 956 tuhande tonnini. Ekspordi kasv toimub praeguste ekspordipartnerite – Venemaa, Lähis-Ida, USA jt – suunas.

Tänu värskete piimatoodete (eriti joogipiima, koore ja jogurti) suurenevale populaarsusele nähakse ka selle tooterühma toodangu kasvu 2022. aastaks 49,6 miljoni tonnini ehk võrreldes 2011. aastaga +6,3%.

Lõssipulbri tootmine Euroopa Liidus kasvab 2022. aastaks aga koguni 23% ning jõuab 1,3 miljoni tonnini, millest ekspordiks läheb hinnanguliselt 678 tuhat tonni (30% rohkem kui 2011. aastal). Sellise ekspordi kasvu tagab eelkõige lõssipulbri importijate hulgas üha tähtsamale kohale tõusev Hiina, kuid ka Alžeeria ja Lähis-Ida riigid. Euroopa Liidu lõssipulbri eksport moodustab maailma lõssipulbri ekspordist 2022. aastal hinnanguliselt 32%.

Täispiimapulbri toodangule avaldab kõige suuremat mõju eksport. Kuna aga ekspordivõimalused on piiratud, siis ei prognoosita ka selle tooterühma toodangu kasvu lähimaks kümnendiks. 2013. aasta alguses koostatud prognoosi kohaselt ulatub täispiimapulbri toodang 2022. aastal 700 tuhande tonnini, mis on 2,5% vähem kui 2011. aastal. Euroopa Liidu siseturul tarbitakse sellest hinnanguliselt ligikaudu 330 tuhat tonni. Hoolimata sellest, et nõudlus täispiimapulbri järele Hiinas ja teistes Aasia riikides lähikümnendil kasvab, püsib selle eksport Euroopa Liidust 2022. aastal 372 tuhande tonni tasemel. Euroopa Liidu osakaal täispiimapulbri ekspordijate hulgas väheneb aga 17%-lt 2011. aastal 14%-le 2022. aastaks ja selle peamiseks põhjuseks on madal konkurentsivõime Okeaniaga.

Võitoodang jääb aga tõenäoliselt lähiaastatel sarnasele tasemele, kuid prognooside kohaselt taastub toodang pärast piimakvootide kaotamist, mistõttu võib võitoodang 2022. aastal ulatuda 2,4 miljoni tonnini, mis on 8% enam kui 2011. aastal. Ühest küljest on jällegi põhjuseks sisetarbimise kasv, mis jõuab 2022. aastaks 4,3 kilogrammini inimese kohta, mis on 0,1 kg rohkem kui 2011. aastal. Euroopa Liit on või ekspordi osas endiselt üsna konkurentsivõimetu, kuna maailma hinnad on märksa madalamal tasemel. Siiski võimaldab eksport püsiva nõudlusega Venemaale säilitada ka Euroopa Liidu või ekspordi stabiilsel tasemel. Või eksport stabiliseerub lähikümnendil prognooside kohaselt 185 tuhande tonni tasemel.

|   | 2012  | 2013<br>esialgne | 2014<br>prognoos | 2015<br>prognoos | Muutus<br>2014/2013 | Muutus<br>2015/2014 |
|---|-------|------------------|------------------|------------------|---------------------|---------------------|
| <b>Lehmade arv aasta lõpus (mln tk)</b> | 23,1  | 23,3             | 23,4             | 23,2             | 0,4%                | -0,9%               |
| <b>Piimatoodang (mln t)</b>             | 152,2 | 153,9            | 159,3            | 161,9            | 3,5%                | 1,6%                |
| Piimatoodang lehma kohta (kg aastas)    | 6465  | 6482             | 6669             | 6847             | 2,9%                | 2,7%                |
| <b>Piima kokkuost (mln t)</b>           | 140,0 | 141,2            | 146,5            | 148,9            | 3,8%                | 1,6%                |
| Kokkuostu osakaal toodangus, %          | 92,0  | 91,8             | 92,0             | 92,0             | 0,2%                | 0,0%                |
| <b>Joogipiima toodang (tuh t)</b>       | 31775 | 31972            | 32099            | 32260            | 0,4%                | 0,5%                |
| <b>Või</b>                              |       |                  |                  |                  |                     |                     |
| toodang (tuh t)                         | 2153  | 2126             | 2242             | 2287             | 5,5%                | 2,0%                |
| tarbimine (tuh t)                       | 2038  | 2033             | 2081             | 2135             | 2,4%                | 2,6%                |
| tarbimine 1 elaniku kohta (kg)          | 4     | 4                | 4                | 4                | 0,0%                | 0,0%                |
| <b>Juust</b>                            |       |                  |                  |                  |                     |                     |
| toodang (tuh t)                         | 9277  | 9302             | 9457             | 9549             | 1,7%                | 1,0%                |
| tarbimine (tuh t)                       | 8913  | 8947             | 9213             | 9295             | 3,0%                | 0,9%                |
| tarbimine 1 elaniku kohta (kg)          | 17    | 17               | 17               | 17               | 0,0%                | 0,0%                |
| <b>Lössipulber</b>                      |       |                  |                  |                  |                     |                     |
| toodang (tuh t)                         | 1109  | 1101             | 1301             | 1400             | 18,2%               | 7,6%                |
| tarbimine (tuh t)                       | 685   | 699              | 702              | 705              | 0,4%                | 0,4%                |
| <b>Täispiimapulber</b>                  |       |                  |                  |                  |                     |                     |
| toodang (tuh t)                         | 660   | 704              | 778              | 796              | 10,5%               | 2,3%                |
| tarbimine (tuh t)                       | 286   | 326              | 330              | 331              | 1,2%                | 0,3%                |

Allikas: Euroopa Komisjoni Põllumajanduse Peadirektoraat

The logo for TNS, consisting of a solid pink square with the letters 'TNS' in white, bold, sans-serif font centered within it.

**TNS**

# **Maailma piimaturu trendid**



# Maailma piimaturu trendid

## Piimaturu trendid 2014

Maailma piimatoodangule prognoositakse 2014. aastaks 2,1% kasvu 783,2 miljoni tonnini.

Piimatoodete tarbimine 2014. aastal kasvab hinnangute kohaselt maailmas keskmiselt 0,9% 108,2 kilogrammini aastas inimese kohta. Piimatoodete tarbimise kasv on kiirem just arengumaades, kus 2014. aastaks prognoositakse 1,2% tarbimise kasvu.

Piima ja piimatoodete hindade kasv näitab 2014. aastal aeglustumise märke. 2013. aastal toimunud hinnatõusu põhjuseks oli tootmise vähenemine Hiinas ja kasvanud söödahinnad maailmas. 2013. aastal vähenes tootmine võrreldes 2012. aastaga ka USA-s, Euroopa Liidu liikmesriikides, Uus-Meremaal ning Austraalias. Sööda hindade alanemine 2013. aasta keskpaigas ning piimatoodangu taastumine Hiinas viivad aga lähiajal piima ning piimatoodete hindade alanemiseni.

## Trendid 2014–2023

Maailma põllumajanduse suurim probleem on, kuidas suurendada produktiivsust jätkusuutlikumal viisil, et vastata suurenenud nõudlusele, eelkõige arengumaades. Piimatoodete tarbimine maailmas kasvab kiiremini kui toodang ja seda jällegi eelkõige arengumaades, kus aastaseks tarbimise kasvuks nähakse lähimaks kümnendiks 2% aastas. Arengumaade suurem nõudlus on tingitud sissetulekute suurenemisest ja linnastumisest, mis viivad toitumisharjumuste muutumiseni ja enam töödeldud, rasvarikkamate ja loomseid proteiine sisaldavate toiduainete tarbimiseni, seega eelkõige liha ja piimatoodete suurema tarbimiseni. Võrdlusena võib välja tuua, et arenenud riikides kasvab piima tarbimine aastas prognooside kohaselt alla 1%.

Järgneva kümnendi maailma piimatoodang kasvab rahulikumul sammul kui seni, kuid 2022. aastaks kasvab see prognooside kohaselt 168 miljoni tonni võrra võrreldes aastatega 2010–2012. Piimatoodang kasvab järgneval kümnendil eelkõige arengumaades, kust tuleb 78% piimatoodangu kasvust. India ja Hiina toodang moodustab juba ainuüksi 38% kasvust. Aastaseks kasvuks prognoositakse järgmisel kümnendil 1,9%, mis jääb alla eelmise kümnendi 2,2%-le. Kasvu aeglustumine on tingitud veevarude piiratusest ja konkurentsist sobivate maade pärast.

Piimatoodete kaubavahetus kasvab suurenenud tootmise ja nõudluse tõttu ka lähikümnendil. Peamiste toodete, nagu või, juust ja lõssipulber, toodang kasvab prognooside kohaselt järgneval kümnendil 0,7–2,5% aastas. See kasv väljub kõige enam piimatoodete suuremas ekspordis USAst, Euroopa Liidust, Uus-Meremaalt, Austraaliast ja Argentiinast arengumaadesse. Näiteks USA kasvatab lähikümnendil prognooside kohaselt oma või ekspordi 54%, juustu ekspordi 35%, lõssipulbri ekspordi 63% ja vadakupulbri ekspordi 29%. Peamise juustueksportijana püsib järgneval kümnendil Euroopa Liit, mille osakaaluks juustu eksporditurul on arvestatud 39%.

Piima ja piimatoodete hind lähikümnendil sõltub suuresti Hiina piimaturust. Sellest aastast alates on oodata jätkuvat piimatoodangu kasvu Hiinas. Tootmise kasvu aeglustumine tähendaks otsekohele maailma piimahindade kerkimist.

Maailma piimatoodete hinnad püsivad prognooside kohaselt ka lähikümnendil oluliselt kõrgemal kui perioodil 2003–2012.

Allikas: OECD-FAO

|   | 2012         | 2013<br>esialgne | 2014<br>prognoos | Muutus<br>2013/2012 | Muutus<br>2014/2013 |
|---|--------------|------------------|------------------|---------------------|---------------------|
| <b>Piimatoodang maailmas kokku (mln tonni)</b>          | <b>762,3</b> | <b>767,2</b>     | <b>783,2</b>     | 0,6%                | 2,1%                |
| <b>Piimatoodete tarbimine inimese kohta (kg/aastas)</b> |              |                  |                  |                     |                     |
| Maailmas keskmiselt                                     | 107,7        | 107,2            | 108,2            | -0,5%               | 0,9%                |
| Arenenud riikides                                       | 222,7        | 220,3            | 223,1            | -1,1%               | 1,3%                |
| Arengumaades  | 75,3         | 75,4             | 76,3             | 0,1%                | 1,2%                |

Allikas: FAO

# Kokkuvõte

Nõudlus piimatoodete järele jätkab maailmaturul kasvu ning sellest mõjutatuna kasvab ka piimatoodang. Ka Eestis kasvas piimatoodang 2014. aasta I pooles võrreldes eelmise aasta sama perioodiga 7,7%, st piima toodeti kuue kuuga 401,6 tuhat tonni.

Piima kokkuost on 2014. aasta esimeses pooles võrreldes eelmise aasta sama perioodiga kasvanud rohkem kui toodang – 9,1% –, jõudes 380 tuhande tonnini. Piima keskmine kokkuostuhind oli Eestis 2014. aasta II kvartalis 0,364 eurot kilogrammi kohta.

Piimatööstused tootsid 2014. aasta esimeses pooles võrreldes eelmise aasta sama perioodiga oluliselt rohkem võid ja teisi piimarasvatooteid (53,3%). Kasvas ka piima (4,4%) ja kohupiima (6,7%) tootmine. Vähenes koore (-5,4), hapendatud piima (-4,4%) ning juustu tootmine (-6,6%).

Tööstusest väljamüügi hindades on toimunud muutusi erinevas suunas. Aastatagune juustude hindade langustrend Eestis on 2014. aasta teises kvartalis asendunud kasvuga. Kõige enam on tõusnud Edam-tüüpi juustu hind (12,4%), kuid kasvanud on ka Tilsit-tüüpi juustu väljamüügihind (10,7%). Ka Euroopa Liidus tervikuna ja maailmas üldiselt on nii II kvartali kui ka I poolaasta võrdluses juustu väljamüügi hinnad tõusvas joones liikunud. Joogipiimast kasvas enim just populaarsema, kilepakendis 2,5% joogipiima tööstusest väljamüügi hind – 11,2% ehk 5 sendi võrra. Kilepakendis 3,5% piima hind on kasvanud 1 sendi võrra. Või osas on 4% kasvanud monoliitvõi hind, mis ulatus 2014. aasta II kvartalis keskmiselt 3,43 euronit kilogrammi kohta, või väikepaki tööstusest väljamüügi hind on aga 3,8% langenud, saavutades 4,54 euro taseme. Kui 2013. aastal ning 2014. aasta I kvartalis püsis juustu hind Eestis veidi madalamal kui Euroopa Liidus keskmiselt, siis 2014. aasta II kvartalis oli juustu väljamüügi hind Eestis ületanud taas Euroopa Liidu keskmise.

Piimatoodete jaehindades on 2014. aasta esimeses pooles märgata mõningast kasvu. Võrreldes 2013. aasta I poolaastaga on langenud kartongpakendis 3,5% piima jaehind – 2,2% ehk 2 senti 0,87 eurole. Kõige suurema hinnatõusuga paistavad piimatoodetest silma naturaaluust, hapukoore ja 2,5% kilepiim. Naturaaluustu hind on kasvanud 6,8% ehk 50 sendi võrra, hapukoore hind 6,2% ehk 10 sendi võrra ning 2,5% kilepiim 5,2% ehk 3 sendi võrra.

Eesti turgudel on nii võrreldes eelmise aasta II kvartaliga kui ka I poolaastaga piimatoodete hinnad püsinud küllaltki muutumatutena. 2014. aasta II kvartalis sai turult lahtist piima osta 0,77 euroga liitri kohta, mis on 0,9% kõrgem hind kui eelmise aasta samal perioodil. Kilepakendis 2,5% piima sai kätte 0,66 euroga ehk 2,8% kallimalt. Või väikepaki kilohind tegi läbi 1% languse saavutades 7,86 euro taseme. Jaekauplustest saab piimatooted odavamalt kätte kui turult ning hinnamuutused on olnud eelmise aasta vastavate perioodidega võrreldes suuremad. Kõikide piimatoodete, v.a kartongpakendis 3,5% piimahind, on eelmise aasta sama perioodiga võrreldes tõusnud. Kui võrrelda piimatoodete jaehindu Tallinnas ja teistes Euroopa pealinnades, siis jäid Tallinna hinnatase kõikide vaadeldud linnade keskmisest hinnast madalamaks piima, või, kohvikoore, maitsestatud jogurtite ja juustu puhul. Linnade keskmisest hinnast mõnevõrra kõrgem oli Tallinna kaupluste hind maitsestatud jogurti ja valgehallitusjuustu osas.

2014. aasta esimesel poolel moodustas piimatoodete väljavedu põllumajandustoodete väljaveost 21%. Piimatooted eksporditi kokku 122,5 miljoni euro eest, mis on 24% ehk 23,7 mln euro võrra enam kui eelmise aasta samal perioodil. Piimatoodete ekspordist moodustasid rahaliste näitajate alusel kõige suurema osa piim ja koore (47% piimatoodete väljaveost) ning juust ja kohupiim (34%).

2014. aasta esimeses pooles moodustas piimatoodete sissevedu põllumajandustoodete sisseveost 4,8%. Piimatooted imporditi kokku 35,5 miljoni euro eest, mis on 11,7% ehk 3,7 mln euro võrra enam kui 2013. aasta esimesel poolaastal. Piimatoodete impordist moodustasid rahaliste näitajate poolest kõige suurema osa juust ja kohupiim (46%).

Piimatooted eksporditi kõige enam Leetu (38%), Läti (18%) ja Venemaale (13%). Piimatooted imporditi kõige enam Lätist (21%), Leedust (20%), Saksamaalt (15%) ja Poolast (14%).