



LIHATURG

2013 AASTA



TURU-ÜLEVAADE

AGRISEIRE

TNS EMOR

Uuringu eri etappides osalesid ja olid vastutavad:
Aivar Voog, Katrin Männaste, Maire Nõmmik

Tellijapoolne kontaktisik: Aleksander Vukkert

AS Emor

Tammsaare Ärikeskus
A. H. Tammsaare tee 47
11316 Tallinn

t: +372 626 8500

f: +372 626 8501

emor@emor.ee

www.emor.ee

Töö on teostatud Eesti Põllumajandusministeeriumi tellimusel.

©TNS Emor

SISUKORD

Sissejuhatus	4
Liha- ja lihatoodete tootmine	
Liha- ja lihatoodete tootmine.....	5
Tabel 1: Loomade arv Eestis seisuga 31. detsember.....	7
Joonis 1: Loomade arv Eestis seisuga 31. detsember	7
Tabel 2: Vasikate ja põrsaste sündimus Eestis	7
Joonis 2: Vasikate ja põrsaste sündimus Eestis.....	8
Tabel 3: Tapaloomade- ja lindude eluskaal Eestis	8
Tabel 4: Loomade realiseerimine ja tapaloomade keskmine kaal	8
Tabel 5: Liha tootmine ja väliskaubandus Eestis.....	9
Tabel 6: Liha kokkuost ja kodumaise tooraine kasutamine Eesti lihatööstusettevõtetes.....	9
Tabel 7: Tunnustatud lihakäitlemisettevõtetes tapetud loomadelt saadud liha (tonni).....	10
Tabel 8: Tunnustatud lihakäitlemisettevõtetes tapetud loomad	10
Tabel 9: Erinevate kvaliteediklasside osakaal sigade kokkuostus.....	10
Tabel 10: Erinevate kvaliteediklasside osakaal veiste kokkuostus	11
Tabel 11: Lihatoodete tootmine tööstusettevõtetes	11
Tabel 12: Liha ja lihatoodete tarbimine ühe elaniku kohta Eestis.....	12
Joonis 3: Lihatoodete tarbimissagedus Eestis 2012. - 2013. aasta kevadel	12
Lihatööstuse majandusnäitajad	
Lihatööstuse majandusnäitajad	13
Joonis 4: Lihatööstuste käive ja kulud kvartalite kaupa	14
Tabel 13: Lihatööstuse majandusnäitajad aastastatistika alusel	14
Tabel 14: Lihatööstuse majandusnäitajad kvartaalselt, lühiajastatistika alusel	15
Joonis 5: Tööjõukulude osakaal lihatööstuse kogukuludes	15
Joonis 6: Lihatööstuses hõivatute arv ja tööjõukulude muutus kvartalis.....	16
Joonis 7: Lihatööstuse kasum ja lisandväärtus kvartalis	16
Joonis 8: Lihatööstustoodangu mahu- ja müügiindeksite muutus kvartalis	17
Joonis 9: Lihatööstustoodangu kodumaisel turul müüdud toodangu indeksi ja ekspordindeksi muutus kvartalis ..	17
Tabel 15: Lihatööstuse tootlikkuse näitajad aastastatistika alusel	18
Tabel 16: Lihatööstuse tootlikkuse näitajad kvartaalselt.....	18
Joonis 10: Tootlikkus müügitulu ja lisandväärtuse alusel	19
Joonis 11: Investeeringud lihatööstuses investeeringuobjekti järgi	19

Liha- ja lihatoodete väliskaubandus

Liha- ja lihatoodete väliskaubandus.....	20
Joonis 12: Liha- ja lihatoodete eksport, import ja väliskaubandusbilanss.....	22
Tabel 17: Liha- ja lihatoodete import	22
Joonis 13: Liha- ja lihatoodete import Eestisse (rahalisel väljenduses).....	23
Tabel 18: Liha- ja lihatoodete eksport.....	23
Joonis 14: Liha- ja lihatoodete eksport Eestist (rahalisel väljenduses).....	24
Tabel 19: Veiseliha ekspordi ja impordi struktuur ning hinnad.....	25
Tabel 20: Sealiha ekspordi ja impordi struktuur ning hinnad	25
Tabel 21: Linnuliha ekspordi ja impordi struktuur ning hinnad.....	25
Joonis 15: Veiseliha ekspordi ja impordi kogused	26
Joonis 16: Veiseliha ekspordi ja impordi struktuur riigiti 2013. aastal.....	26
Joonis 17: Sealiha ekspordi ja impordi kogused.....	27
Joonis 18: Sealiha ekspordi ja impordi struktuur riigiti 2013. aastal	27
Joonis 19: Linnuliha ekspordi ja impordi kogused	28
Joonis 20: Linnuliha ekspordi ja impordi struktuur riigiti 2013. aastal	28
Joonis 21: Subproduktide ekspordi ja impordi kogused.....	29
Joonis 22: Subproduktide ekspordi ja impordi struktuur riigiti 2013. aastal	29
Joonis 23: Vorstitoodete jm lihatoodete ekspordi ja impordi kogused	30
Joonis 24: Vorstitoodete jm lihatoodete ekspordi ja impordi struktuur riigiti 2013. aastal.....	30
Joonis 25: Konservide jm lihatoodete ekspordi ja impordi kogused	31
Joonis 26: Konservide jm lihatoodete ekspordi ja impordi struktuur riigiti 2013. aastal	31

Liha hinnad

Liha hinnad.....	32
Joonis 27: Sigade (E-klass) keskmised kokkuostuhinnad EL-is	34
Tabel 22: Sigade (E-klass) kokkuostuhinnad EL-is ja Eestis.....	34
Joonis 28: Sigade (E-klass) kokkuostuhindade muutused EL-is, Eestis ja lähiriikides	35
Joonis 29: Sigade (E-klass) kokkuostuhind ja kokkuostuhindade vahe 2013. a detsembris ja 2012. a detsembris.....	36
Tabel 23: Sigade kuu keskmised kaalutud kokkuostuhinnad Eestis 2013. aastal	37
Joonis 30: Sealiha hinnad Eestis kuude lõikes.....	37
Joonis 31: Veiste (D-O3) keskmised kokkuostuhinnad EL-is	38
Tabel 24: Veiste (D-O3) kokkuostuhinnad EL-is ja Eestis	38
Joonis 32: Veiste (D-O3) kokkuostuhindade muutused EL-is, Eestis ja lähiriikides	39
Joonis 33: Veiste (D-kategooria) kokkuostuhind ja kokkuostuhindade vahe 2013. a detsembris ja 2012. a detsembris.....	40

Joonis 34: Veiste (A-kategooria) kokkuostuhind ja kokkuostuhindade vahe 2013. a detsembris ja 2012. a detsembris	41
Tabel 25: Veiste kuu keskmised kaalutud kokkuostuhinnad Eestis 2013. aastal	42
Joonis 35: Veiseliha hinnad Eestis kuude lõikes	42
Joonis 36: Lammaste keskmised kokkuostuhinnad EL-is	43
Joonis 37: Lammaste (üle 25 kg) kokkuostuhind kokkuostuhindade vahe 2013.a. detsembris ja 2012.a. detsembris	43
Joonis 38: Lambaliha hinnad Eestis kuude lõikes	44
Joonis 39: Broilerite kokkuostuhind ja kokkuostuhindade vahe 2013. a detsembris ja 2012. a detsembris	45
Joonis 40: Linnuliha hinnad Eestis kuude lõikes	45
Tabel 26: Liha aasta keskmised hinnad Eestis.....	46
Joonis 41: Lihatoodete hinnad Eestis kuude lõikes	47
Tabel 27: Lihatoodete jaehinnad Euroopa pealinnade hüpemarketites, detsember 2013.....	47

Liha tootmine, tarbimine ja kaubandus Euroopa Liidus lähiaastatel

Liha tootmine, tarbimine ja kaubandus Euroopa Liidus lähiaastatel	48
Tabel 28: Lihasektori tootmismahud Euroopa Liidus	50
Tabel 29: Loomade arv 1000 elaniku kohta Euroopa Liidu riikides	50
Tabel 30: Lihatoodang ühe elaniku kohta Euroopa Liidu riikides.....	51

Maailmaturu trendid

Maailmaturu trendid.....	52
Tabel 31: Veiseliha tootmine, eksport ja tarbimine maailmas.....	54
Tabel 32: Euroopa Liidu top 5 veiseliha toojamaad.....	55
Tabel 33: Sealiha tootmine, eksport ja tarbimine maailmas	56
Tabel 34: Euroopa Liidu top 5 sealiha toojamaad	57
Tabel 35: Broileriliha tootmine, eksport ja tarbimine maailmas.....	58
Tabel 36: Euroopa Liidu top 5 broileriliha toojamaad.....	59
Kokkuvõte.....	60

Sissejuhatus

Käesolevas aruandes antakse ülevaade Eesti lihasektori arengutest 2013. aastal.

Aruandes käsitletakse loomade arvu ja liha tootmismahutude muutusi ning lihatööstuse majandusnäitajatega seotud arenguid. Lisaks sellele antakse ülevaade lihatoodete hindadest, mis hõlmab infot nii liha kokkuostuhindade, jaehindade kui ka Euroopa Liidu hindade kohta. Samuti käsitletakse aruandes lihatoodete kaubavahetust Eesti ja teiste riikide vahel 2013. aastal ning antakse ülevaade viimaste aastate trendidest Euroopa Liidu ja maailmaturul, samuti lähima kümnendi trendidest lihatoodete maailmaturul.

Töös on kasutatud Statistikaameti, Põllumajandusministeeriumi ja PRIA andmeid. Alates septembrist 2011 kogutud hinnad pärinevad TNS Emori hinnavaatlustest ja tootjate küsitlusest. Euroopa ja maailmaturust ülevaate tegemisel on kasutatud Euroopa Komisjoni raporteid, Eurostati ning USDA andmebaase.

Liha- ja lihatoodete tootmine

Liha- ja lihatoodete tootmine

Loomade arvukus

Veiste arv Eestis on viimastel aastatel liikunud kasvutrendis. 2013. aasta lõpu seisuga oli veiseid kokku 261,7 tuhat (kasv aastatagusega võrreldes 6,4%). Veiste arv suurenes jätkuvalt peamiselt nuumveiste arvelt, piimalehmade arvukus on kasvanud tagasihoidlikus tempos. Vasikate sündivus pärast aastatagust kerget tagasilangust taas kasvas, jõudes 2013. aastal ligi 109 tuhande vasikani (kasv 2%).

Sigade arvukus oli aastalõpu seisuga 2013. aastal madalam kui aasta eest – sigade arvu hinnati 360 tuhandele (langus 4%), arvukuse kasvu seletab elussigade ekspordi kasv ning tapasigade eluskaalu kogumassi kasv. 2013. aastal vähenes jätkuvalt ka aasta varem langusesse pööranud põrsaste sündimus. Teatavat mõju võib siin avaldada jätkuvalt kehtiv Venemaa-poolne elusloomade impordikeeld. Põrsaste arvu kahanemine võib mõjuda negatiivselt käesoleva aasta lihatoodangule.

Lammaste-kitsede arvukus aastataguse üsna märgatava languse järel taas veidi kasvas. Statistikaamet hindas 31. detsembri 2013 seisuga lammaste-kitsede arvuks 82,7 tuhat isendit (kasv 1300 pead ehk 1,6%). Seejuures jäi eluslammaste eksport, mis 2012. aastal oli rekordilisel tasemel, 2013. aastal vaid pisut (umbes 3%) tagasihoidlikumaks.

Kodulindude arvukus läinud aasta lõpu seisuga langes. Lindude arvu hinnati veidi enam kui 2 miljonile, mis on varasemast 129 tuhande linnu võrra ehk ligi 6% vähem (tabelid 1–2, joonised 1–2).

Veiseliha tootmine

Vaatamata veiste arvukuse kasvule tapaveiste eluskaalu kogumass 2013. aastal langes, samas kui elusveiste ekspordimaht kasvas kiires tempos. Tapaveiste kogumassi eluskaalus hinnati 22,5 tuhandele tonnile, s.o 3,2% väiksemaks kui aasta eest.

Statistikaameti andmetel toodeti Eestis 2013. aastal veiseliha 11,5 tonni ning toodangu kogumaht langes 6,5%. Veiseliha osatähtsus kogu lihatoodangus taas langes, moodustades 2013. aastal ca 14%. Tunnustatud lihatöötlemisettevõtetes tapetud veiste arv ning neilt saadud lihakogus oli aasta varasemaga võrreldes suurem (kasv 4,4%). Seejuures kasvas enim pullidelt saadud lihakogus, jätkuvalt on languses noorloomadelt saadud lihakogus. Veiste kokkuostu kasvule mõjus soodsalt kokkuostuhinna tõus (tabelid 3–8).

Sealiha tootmine

Kui 2012. aastal tapasigade eluskaalu kogumass veidi langes, siis 2013. aastal ületas sealihatoodang eluskaalus taas 68 tuhande tonni piiri, seega toodang kasvas 0,7%. Lihatoodang lihakaalus oli 49,5 tuhat tonni, mida on samuti läinud aastaga võrreldes pisut (1,4%) enam. Sealiha osatähtsus kogu lihatoodangus (lihakaalus) on viimastel aastatel püsinud 62% ringis. Tunnustatud lihatöötlemisettevõtetes tapetud sigade arv 2013. aastal kasvas, mida soodustas ka aasta varasemaga võrreldes tõusnud kokkuostuhind. Tunnustatud lihatöötlemisettevõtetes tapeti 434,5 tuhat siga ning neist saadi 34,6 tuhat tonni liha, mis on ca 2% enam kui aasta varem (tabelid 3–8).

Linnuliha tootmine

Linnulihatoodang 2013. aastal kasvas. Tapalindude eluskaal oli 2012. aastal 25,5 tuhat tonni, mis on ligi kolm tuhat tonni ehk 11,6% enam kui eelnenud aastal. Linnulihatoodang lihakaalus oli 18,1 tonni, mis on ca 10% rohkem kui aasta varem. Linnuliha osakaal liha kogutoodangus veidi kasvas ning 2013. aastal moodustas linnulihatoodang kogu lihatoodangust ligi 23% (tabelid 3–8).

Lambaliha tootmine

Lamba- ja kitselihatoodang eluskaalus oli 2013. aastal 1360 tonni, mis on ligi 12% vähem kui 2012. aastal. Kogu lihatoodangust moodustas lambalihatoodang (lihakaalus) 2013. aastal siiski väikese osa ehk pisut vähem kui 1%. Kui tunnustatud lihatöötlemisettevõtetes 2012. aastal tapetud lammaste arv kasvas, siis 2013. aastal saab siin täheldada olulist langust. Tunnustatud lihatöötlemisettevõtetes tapeti hinnanguliselt 5000 lammast, mis võrreldes möödunud aastaga on neljandiku võrra vähem. Valdav osa lammastest tapetakse aga jätkuvalt kodumajapidamistes (tabelid 3–8).

Kokku hindas Statistikaamet 2013. aasta lihatoodangut 79,8 tuhandele tonnile. Lihasektori kogutoodangu osatähtsus toiduainetetööstuses oli lühiajastatistika andmetel 2013. aastal 16,6%, aasta varasemaga võrreldes osakaal veidi langes. Veidi langes ka lihatööstuse toodangu osakaal kogu töötleva tööstuse toodangust, moodustades 2,6%.

Lihatööstus

Statistikaameti andmetel oli Eestis 2013. aasta IV kvartali seisuga 52 liha töötlemise ja säilitamise ning lihatoodete tootmisega tegelevat ettevõtet.

2013. aastal ostsid Eesti tapamajad kokku 7,3 tuhat tonni veiseliha, 31,8 tuhat tonni sealiha ning 66 tonni lambaliha, seejuures veise- ja sealiha kokkuostukogused kasvasid vastavalt ca 8% ja 2% ning lambaliha kokkuostukogus aga vähenes oluliselt (ligi veerandi võrra). Hinnanguliselt ostsid Eesti lihatööstused 2013. aastal kokku 56% kohalikest tapaküpsetest veistest ning 62% tapaküpsetest sigadest (*s.o hinnangulise tapaloomade arvu ning liha ja lihatoodete tootmise, töötlemise ja säilitamisega tegelevate ettevõtete poolt kokku ostetud loomade arvu suhe*).

Enamik kokku ostetud sigadest klassifitseeriti kõrgematesse kvaliteediklassidesse, seejuures klassifitseeriti S-klassi kuuluvaiks enam kui pool (53,5%) kokkuostetud sigadest (tabel 9).

Veiste kokkuostust moodustasid 2013. aastal pisut enam kui poole (ligi 52%) lehmad. Pullid moodustasid kokkuostust pisut enam kui 32%. Võrreldes eelnenud aastaga on lehmade osakaal kokkuostus veidi langenud ning pullide osakaal tõusnud (tabel 10).

Lihatoodete tootmise aastastatistika ei ole 2013. aasta kohta veel kättesaadav. Võrreldes 2013. a lühiajastatistika andmeid aasta varasematega on näha, et vorstitoodete tootmismahud on liikunud pigem languse suunas (tabel 11).

Hinnates liha tarbimise muutust Statistikaameti poolt avaldatud lihatööstuse kodumaise turu müügiindeksi ning tarbijahinnaindeksi alusel, seejuures arvestades ka impordi muutust ning kodumaise liha osakaalu kaupluste müügis, lihatoodete tarbimismaht Eestis aasta varasemaga võrreldes veidi langes. Ühe elaniku kohta tarbiti aastast ligikaudu 65,3 kg liha- ja lihatooteid (tabel 12).

TNS Emori Atlas-uuringu tulemuste kohaselt on lihatoodete keskmine tarbimissagedus samuti pigem pisut langenud, vaid linnuliha puhul oli sagedasi tarbijaid varasemast enam (joonis 3).

Loomade arv Eestis seisuga 31. detsember
(tuh. pead)

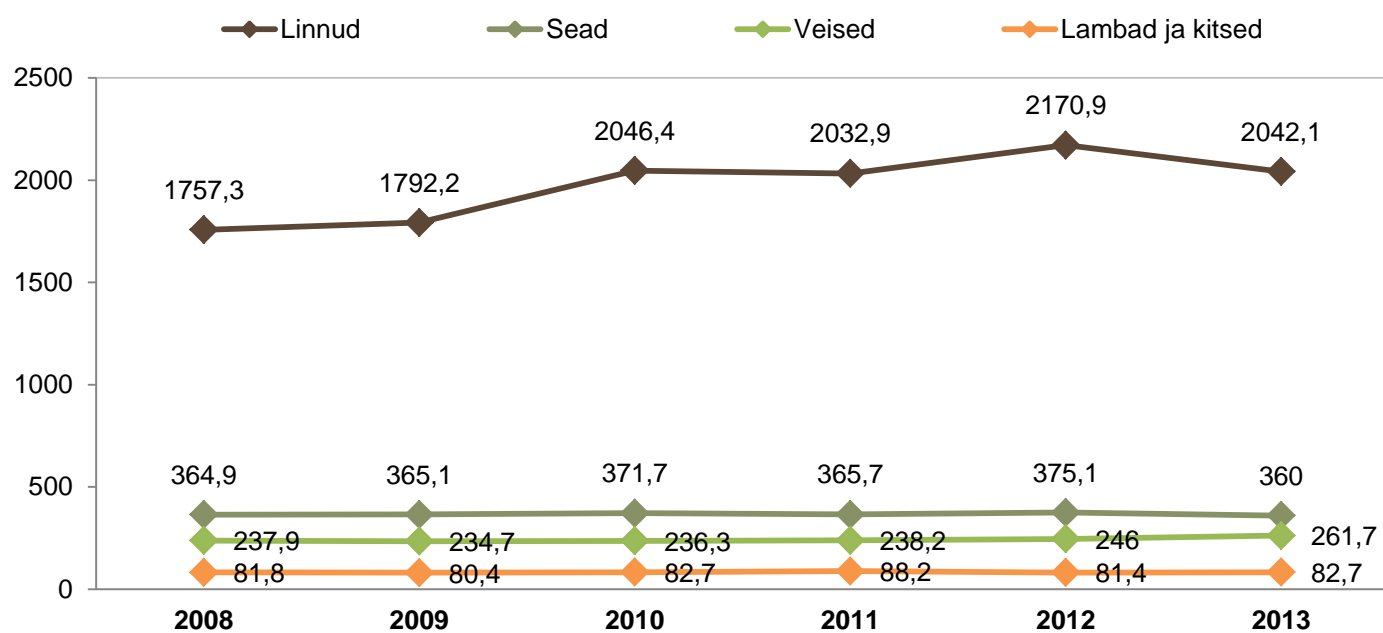
Tabel 1

	2010	2011	2012	2013	kahe viimase perioodi muutus	
					± tuh pead	± %
Veised	236,3	238,2	246,0	261,7	15,7	6,4
...piimalehmad	96,5	96,2	96,8	97,1	0,3	0,3
...nuumveised	139,8	142	149,2	164,6	15,4	10,3
Sead	371,7	365,7	375,1	360,0	-15,1	-4,0
Lambad ja kitsed	82,7	88,2	81,4	82,7	1,3	1,6
Linnud	2046,4	2032,9	2170,9	2042,1	-128,8	-5,9

Allikas: SA

Loomade arv Eestis seisuga 31. detsember
(tuh. pead)

Joonis 1



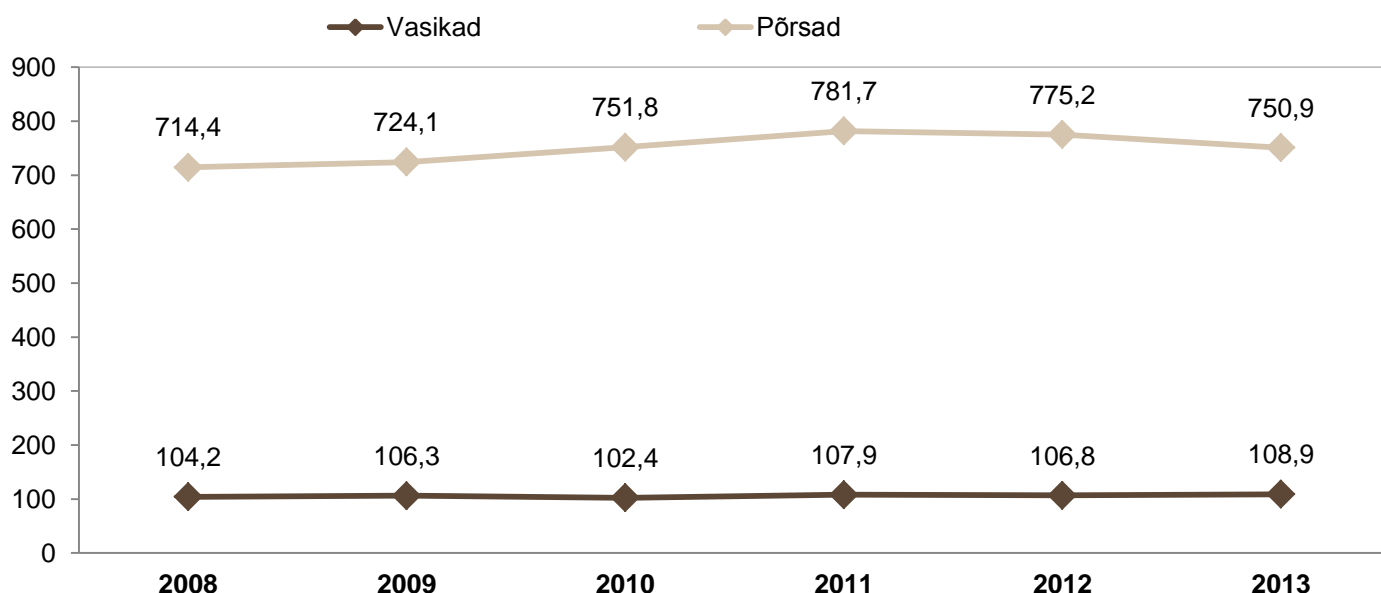
Allikas: SA

Vasikate ja põrsaste sündimus Eestis
(tuh. pead)

Tabel 2

	2010	2011	2012	2013	kahe viimase perioodi muutus	
					± tuh pead	± %
Vasikad	102,4	107,9	106,8	108,9	2,1	2,0
Põrsad	751,8	781,7	775,2	750,9	-24,3	-3,1

Allikas: SA



Allikas: SA

Tapaloomade- ja lindude eluskaal Eestis
(tuh tonni)

Tabel 3

	2010	2011	2012	2013	kahe viimase perioodi muutus	
					± tuh tonni	± %
Veised	24,4	23,0	23,2	22,5	-0,7	-3,2
Sead	63,7	69,9	67,9	68,4	0,5	0,7
Lambad ja kitsed	1,4	1,3	1,5	1,4	-0,2	-11,9
Linnud	22,1	24,2	22,8	25,5	2,7	11,6
KOKKU	111,6	118,4	115,5	117,7	2,2	1,9

Allikas: SA

Loomade realiseerimine ja tapaloomade keskmine kaal

Tabel 4

	2010	2011	2012	2013*	kahe viimase perioodi muutus	
					± tuh tk	± %
Tapale viidud loomade arv, tuh tk						
veis	58	57	56	54	-1,2	-2,2
sig	604	658	638	645	7,0	1,1
lammas	36	33	40	35	-5,5	-13,5
lind	9755	10492	10225	11235	1010,3	9,9
Ühe tapalooma keskmine kaal, kg						
veis: eluskaal	419	391	404	413		
veis: lihakeha	232	232	235	238		
sig: eluskaal	105	106	106	107		
sig: lihakeha	78	79	79	80		
lammas: lihakeha	19	18	19	17		

Allikas: SA

*2013. a tapaloomade arv hinnanguline (arvutatud tapaloomade eluskaalu, eelnenud aastate keskmise tapaloomade kaalu ning elus- ja tapakaalu suhte alusel)

Liha tootmine ja väliskaubandus Eestis
(tuh. tonni)

Tabel 5

	2010	2011	2012	2013	kahe viimase perioodi muutus	
					± tuh tonni	± %
Liha toodang KOKKU	75,4	80,6	78,4	79,8	1,4	1,8
...veiseliha	12,9	12,2	12,3	11,5	-0,8	-6,5
...sealiha	45,8	50,2	48,8	49,5	0,7	1,4
...linnuliha	16	17,5	16,5	18,1	1,6	9,7
...lambaliha	0,7	0,6	0,7	0,7	0,0	0,0
Liha- ja lihatoodete import	57,5	60,7	56,0	40,3	-15,7	-28,1
Liha- ja lihatoodete eksport	31,8	39,2	39,0	56,3	17,3	44,4
Elusloomade import	0,1	0,2	0,2	0,2	0,0	5,2
Elusloomade eksport	20,3	28,8	20,1	23,7	3,6	17,9

Allikas: SA

Liha kokkuost ja kodumaise tooraine kasutamine Eesti lihatööstusettevõtetes
(tuh tonni)

Tabel 6

Kodumaine tooraine	2010	2011	2012	2013	kahe viimase perioodi muutus	
					± tuh tonni	± %
Tapaloomade ja lindude eluskaal	111,6	118,4	115,5	117,7	2,2	1,9
Liha toodang kokku lihakaalus	75,4	80,6	78,4	79,8	1,4	1,8
Veiseliha kokkuost	8,6	7,2	6,7	7,3	0,5	7,9
Sealiha kokkuost	29,2	28,3	31,1	31,8	0,7	2,4

Allikas: SA

Tunnustatud lihakäitlemisettevõtetes tapetud loomadelt saadud liha (tonni)
(tonni)

Tabel 7

	2010	2011	2012	2013	kahe viimase perioodi muutus	
					± tuh tonni	± %
Veised	8957	7616	7247	7565	318,0	4,4
..vasikad	82	64	54	59	5,0	9,3
..noorloomad	192	139	114	85	-29,0	-25,4
..lehmullikad	772	638	619	727	108,0	17,4
..lehmad	5279	4742	4824	4649	-175,0	-3,6
..pullid ja härjad	2632	2033	1636	2045	409,0	25,0
Sead	31929	30940	33870	34554	684,0	2,0
Lambad	86	93	128	87	-41,4	-32,2

Allikas: SA

Tunnustatud lihakäitlemisettevõtetes tapetud loomad
vastavalt tuh pead; tuh tonni

Tabel 8

	2010	2011	2012	2013	kahe viimase perioodi muutus	
					± tuh	± %
Veised (tuh pead)	38,6	32,8	30,8	31,8	1,0	3,2
Veiseliha (tuh tonni)	9,0	7,6	7,2	7,6	0,3	4,4
Sead (tuh pead)	408,1	392,8	428,3	434,5	6,2	1,4
Sealiha (tuh tonni)	31,9	30,9	33,9	34,6	0,7	2,0
Lambad ja kitsed (tuh pead)	4,5	5,1	6,8	5	-1,80	-26,5
Lamba- ja kitseliha (tuh tonni)	0,086	0,093	0,128	0,087	-0,041	-32,2

Allikas: SA

Erinevate kvaliteediklasside osakaal sigade kokkuostus
% kolme suurema tapamaja poolt kokku ostetud sigadest

Tabel 9

	2010	2011*	2012	2013
S	53,5	53,3	49,9	53,5
E	42,5	42,9	46,4	44,0
U	3,9	3,7	3,6	2,5
R	0,1	0,1	0,1	0,1
O	0,0	0,0	0,0	0,0
P	0,0	0,0	0,0	0,0
SEUROP	100,0	100,0	100,0	100,0

Allikas: EKI, TNS Emor

*2011 on esitatud IV kvalrtali andmed, TNS Emor kogus andmeid alates septembrist

Erinevate kvaliteediklasside osakaal veiste kokkuostus
% kolme suurema tapamaja poolt kokku ostetud veistest

Tabel 10

	2010	2011*	2012	2013
A - Pullid alla 2.a.	30,5	22,2	23,3	27,2
B - Muud pullid	4,5	5,4	4,4	5,1
C - Härjad	2,4	3,3	2,2	1,9
D - Lehmad	52,5	52,5	55,6	51,8
E - Mullikad	10,1	16,6	14,5	14,0
Veiseliha KOKKU	100,0	100,0	100,0	100,0

Allikas: EKI, TNS Emor

*2011 on esitatud IV kvalrtali andmed, TNS Emor kogus andmeid alates septembrist

Lihatoodete tootmine tööstusettevõtetes
(tuh tonni)

Tabel 11

	2010	2011	2012	lühiajastatistika		muutus
				2012	2013	± %
Vorsttooted, tuhat t	36,7	36,5	34,5	32,6	32,3	-0,9
..keeduvorst, tuhat t	10,8	11,9	11,5
..sardellid, tuhat t	3,8	3,5	3,4
..viinerid, tuhat t	12,4	11,3	10,2
..poolsuitsuvorst, tuhat t	4,7	5,8	4,4
..täissuitsuvorst, tuhat t	0,7	1,0	1,0
..maksavorst, tuhat t	1,0	0,9	1,1
..verivorst, tuhat t	1,5	1,4	1,4
..muud vorsttooted, tuhat t	1,9	0,8	1,5

Allikas: SA

Liha ja lihatoodete tarbimine ühe elaniku kohta Eestis (kg)

Tabel 12

	2010	2011	2012	2013*	kahe viimase perioodi muutus	
					± kogus	± %
Tarbimine kokku, tuhat tonni	93,9	97,9	86,8	84,2	-2,6	-3,0
Tarbimine ühe elaniku kohta, kg	70,1	73,1	67,3	65,3	-2,0	-3,0

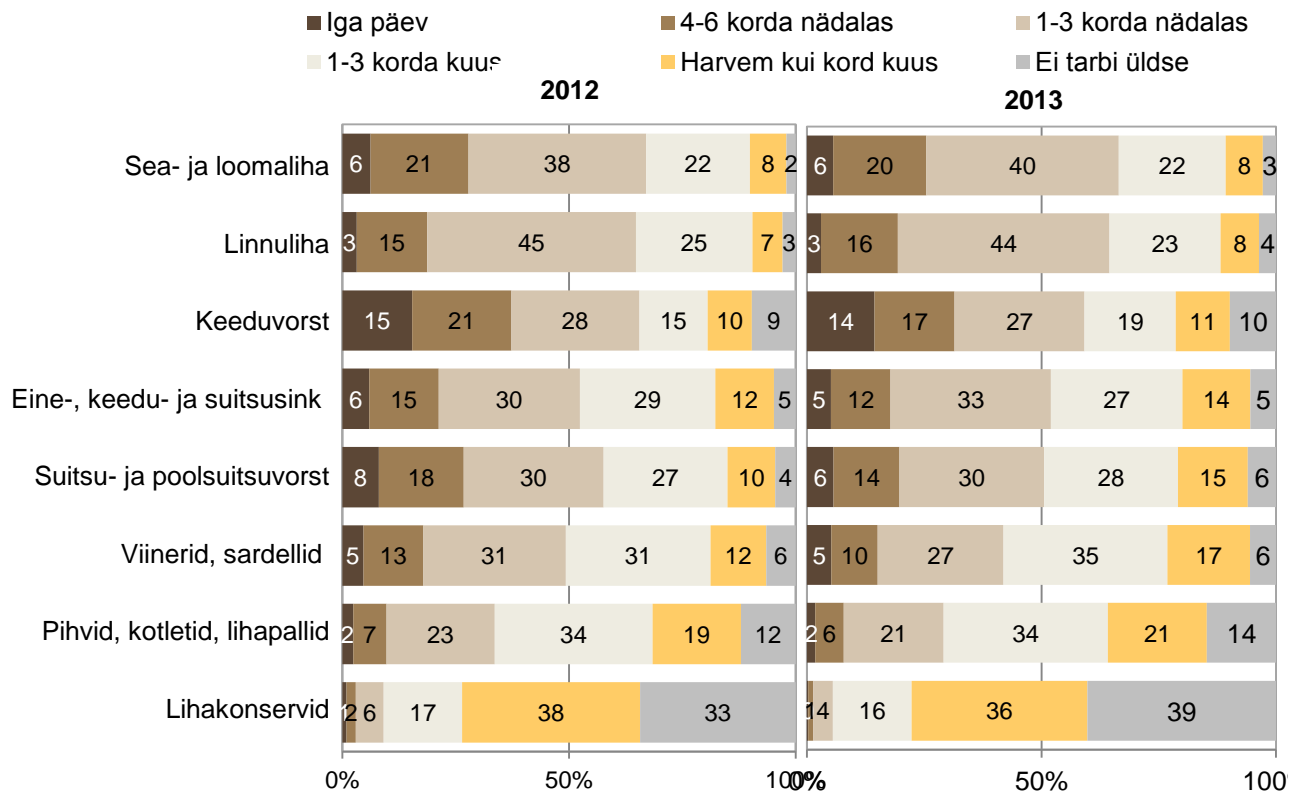
Allikas: SA, liha ressursside ja nende kasutamise alusel

TNS Emori arvutused

*hinnanguline, muutus arvatud kodumaiste lihatoodete osakaalu, impordi muutuse, kodumaise turu müügiindeksi ning tarbijahinnaindeksi alusel

Lihatoodete tarbimissagedus Eestis 2012. - 2013. aasta kevadel

Joonis 3



Allikas: TNSAtlas™ □

Lihatööstuse majandusnäitajad

Lihatööstuse majandusnäitajad

Statistikaameti valimis olevate lihatööstuste müügitulu (sektori käive) oli 2013. aastal lühiajastatistika alusel 302,5 miljonit eurot, mis on aastatagusega võrreldes 15,9% enam. Aasta varasemaga võrreldes püsis müügitulu kõigis kvartalites suuremana. Kulude tase tõusis 2012. aastaga võrreldes peaaegu samal määral (14,2%), kokkuvõttes tähendab see sektorile 8,9 mln euro suurust kasumit (joonis 4, tabelid 13–14).

Lihatööstusettevõtted andsid 2013. a IV kvartali seisuga tööd 2761 inimesele, mis on ca 3% enam kui aasta tagasi. Tööjõukulud kasvasid 2013. aastal lühiajastatistika alusel veidi aeglasemalt kui sektori kogukulud; tööjõukulude osatähtsus kogukuludes püsis viimaste aastate keskmisest pisut madalamal tasemel (tabelid 13–14, joonis 5).

Lihatööstuses toodetud lisandväärtus oli 2013. aastal 44,7 miljonit eurot, mis on mullusest ca 13,5% enam. Seejuures püsis toodetud lisandväärtus aasta varasemast suuremana kõigi kvartalite lõikes (tabel 14, joonis 7).

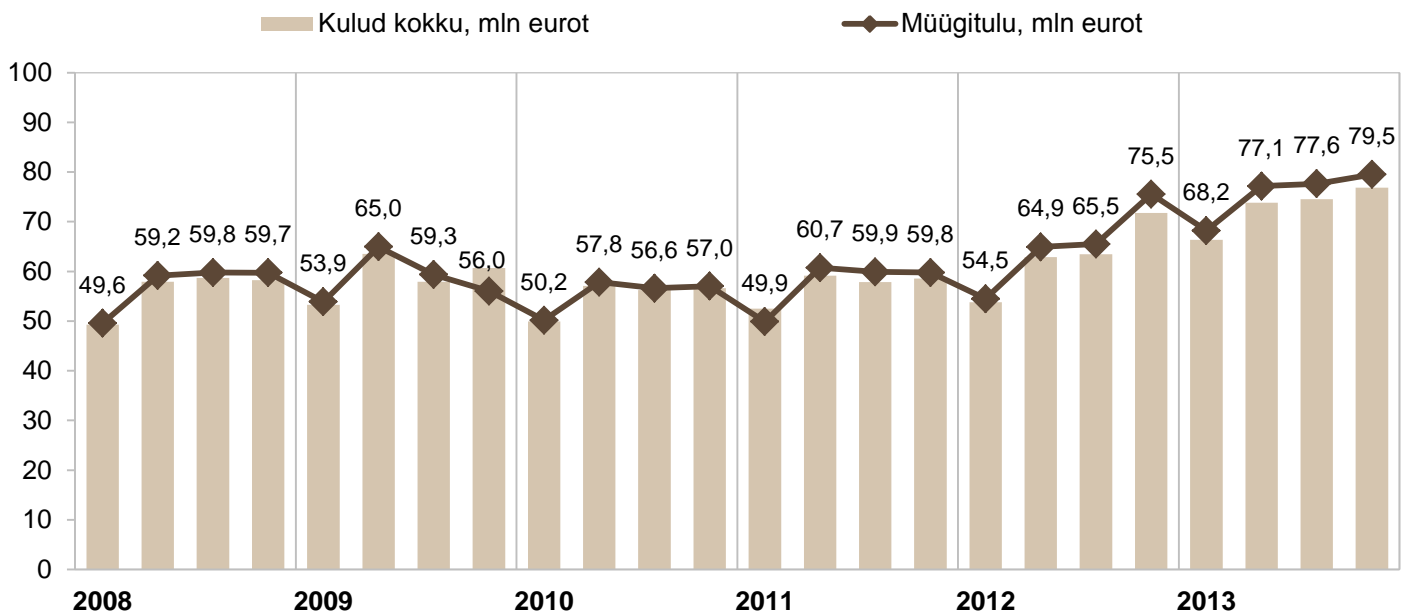
Tööviljakus hõivatu kohta puhta lisandväärtuse alusel oli lihasektoris 2013. aastal 16,4 tuhat eurot ning lühiajastatistika põhjal aasta varasemaga võrdlusi tehes tööviljakus lihasektoris kasvas. Tööviljakus hõivatu kohta ulatus müügitulu alusel 110,7 tuhande euronit ning ka siin saab lühiajastatistika võrdluses täheldada kasvu (tabelid 15–16).

Lihatööstustoodangu maht ületas 2013. aastal kvartalite lõikes võrrelduna aasta varasemat tootmiskahtu II ja IV kvartalis (vastavalt 6% ja 1%), I ja III kvartalis jäi tootmiskaht vastavalt 3% ja 4% aasta varasemale alla. Lihatööstuse müügiindeks (müüdud toodangu maksumuse muutus) kasvas 2013. aastal I ja III kvartalis, II ja IV kvartalis püsis müüdud toodangu maksumus aastatagusel tasemel (joonis 8).

Kodumaisele turule müüdud toodangu müük on liikunud alates 2010. aasta lõpust kasvu suunas. 2013. aastal kasvas müük koduturule I ja III kvartalis, II ja IV kvartalis jäi stabiilseks. Müük eksporditurgudele ületas eelnenud aastat samuti I ning III kvartalis, II ja IV kvartalis jäi eksport 2012. aastale veidi alla (joonis 9).

Lihatööstuse kogurentaablus (kasumi osatähtsus netokäibes) jäi 2013. aastal kvartalite lõikes vahemikku 2,7–4,3%, olles kvartalite keskmisena pisut kõrgem kui aasta eest (tabel 16).

2013. aastal investeeriti lühiajastatistika andmetel lihatööstuses põhivarasse 9,4 miljonit eurot. Aastatagusega võrreldes jäid investeeringud ca veerandi võrra väiksemaks. Suurim osa investeeringute mahust (56%) oli suunatud hoonetesse ja rajatistesse, 41% investeeringutest tehti seadmete, masinate ja inventari soetamiseks-parendamiseks (joonis 11).



Allikas: SA

Lihatööstuse majandusnäitajad aastastatistika alusel

Tabel 13

	2010	2011	2012	2012*	2013*
Müügitulu, mln eurot	219,1	229,9	261,0	260,5	302,5
Kulud kokku, mln eurot	214,9	225,0	255,4	251,6	291,6
...töökulud, mln eurot	29,0	28,9	30,8	30,8	33,8
...töökulude osakaal kogukuludes, %	13,5	12,8	12,1	12,2	11,6
Kogukasum (-kahjum), mln eurot***	4,2	5,0	5,6	8,9	8,9
Lisandväärtus, mln eurot**	43,3	45,1	46,6		
Investeeringud põhivarasse, mln eurot**	13,3	9,3	12,3		
Muutus võrreldes eelmise aastaga, %					
Müügitulu	-2,0	4,9	13,5		16,1
Kulud	-4,6	4,7	13,5		15,9
...töökulud	-6,5	-0,4	6,6		9,7
Lisandväärtus**	-0,7	4,1	3,5		
Investeeringud põhivarasse**	99,6	-30,1	32,2		

Allikas: SA, TNS Emori arvutused

*lühiajastatistika alusel

** ei kajastu lühiajastatiskas võrreldaval moel

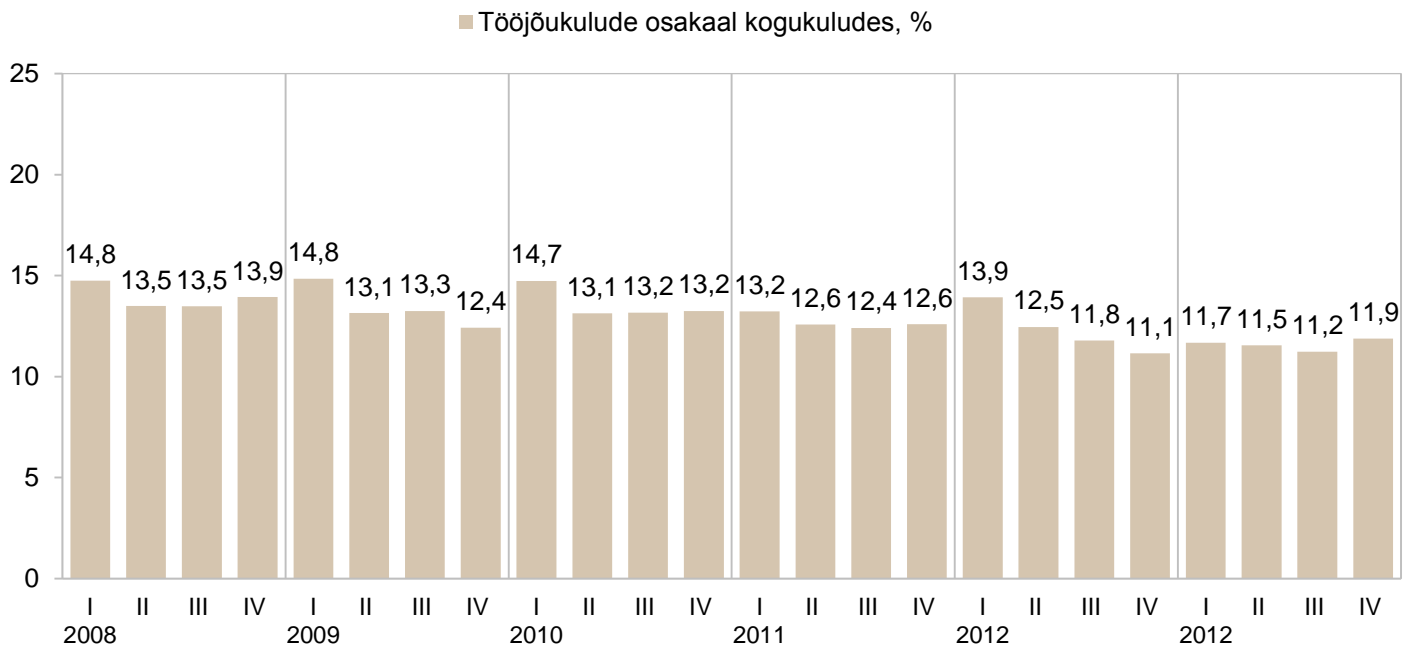
***arvutatud lihtsustatud meetodil: müügitulu - kogukulud

	2012				2013			
	I kv	II kv	III kv	IV kv	I kv	II kv	III kv	IV kv
Keskmine tööga hõivatute arv, in	2757	2729	2732	2675	2679	2748	2738	2761
Müügitulu, mln eurot	54,5	64,9	65,5	75,5	68,2	77,1	77,6	79,5
Kulud kokku, mln eurot	53,8	62,9	63,4	71,7	66,4	73,8	74,5	76,8
...tööjõukulud, mln eurot	7,5	7,8	7,5	8,0	7,7	8,5	8,4	9,1
Kogukasum (-kahjum), mln eurot	0,7	2,0	2,1	3,8	1,8	3,3	3,1	2,7
Puhas lisandväärtus, mln eurot	8,2	9,9	9,5	11,8	9,6	11,8	11,5	11,8
Investeeringud materiaalsesse põhivarasse, mln eurot	1,5	2,5	2,9	6,1	1,5	1,6	2,4	3,8
Muutus võrreldes eelmise aasta sama kvartaliga, %								
Keskmine tööga hõivatute arv, in	-1,0	-4,1	-4,6	-4,8	-2,8	0,7	0,2	3,2
Müügitulu	9,3	6,9	9,4	26,4	25,1	18,8	18,5	5,2
Kulud	2,5	6,3	9,7	22,5	23,3	17,4	17,5	7,1
...tööjõukulud	8,0	5,2	4,2	8,5	3,4	8,9	12,0	14,1
Puhas lisandväärtus	88,9	9,3	3,4	37,1	17,0	20,0	20,6	-0,1
Investeeringud materiaalsesse põhivarasse	40,2	123,4	171,5	110,0	1,6	-34,6	-17,8	-37,1

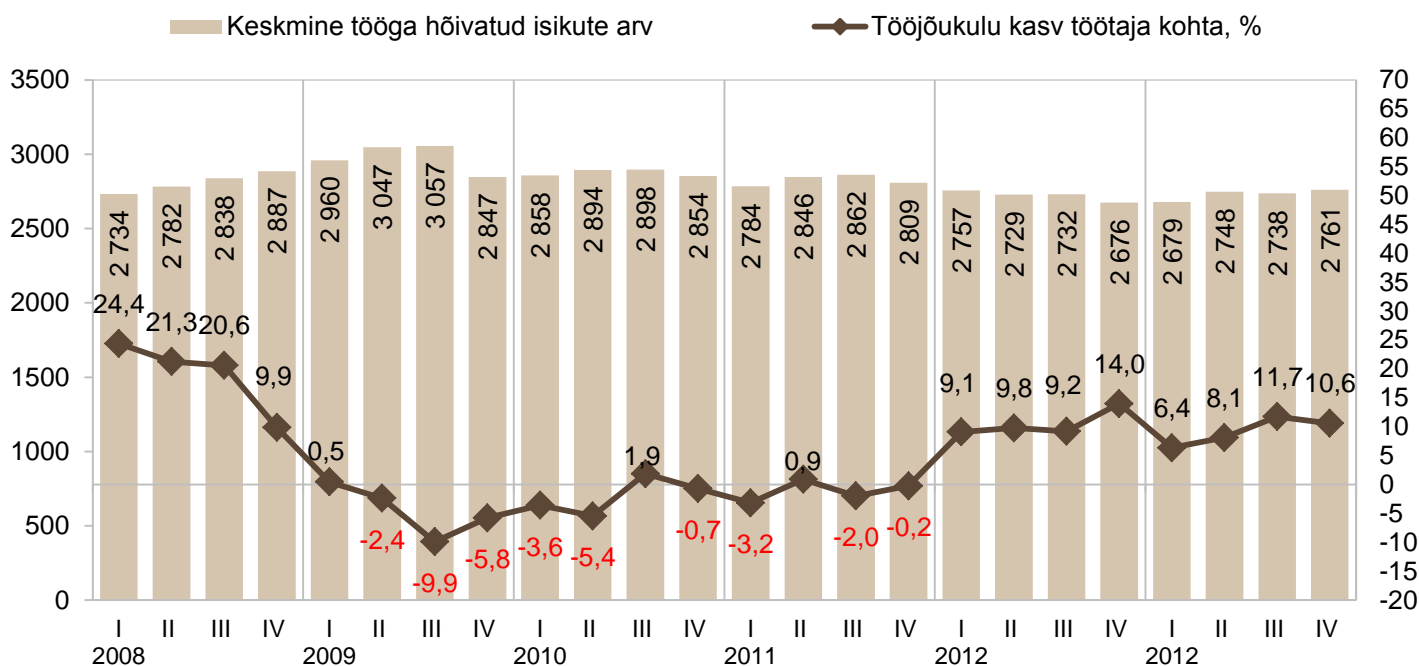
Allikas: SA, TNS Emori arvutused

Tööjõukulude osakaal lihatööstuse kogukuludes

Joonis 5

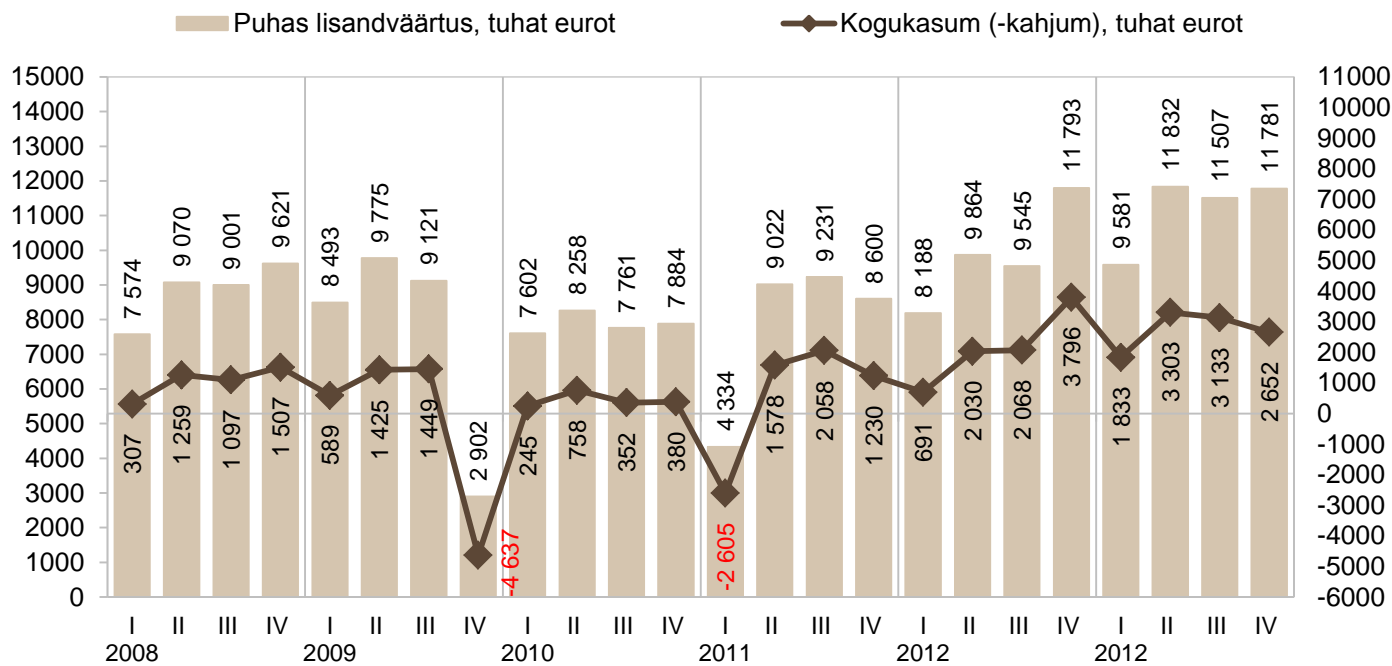


Allikas: SA

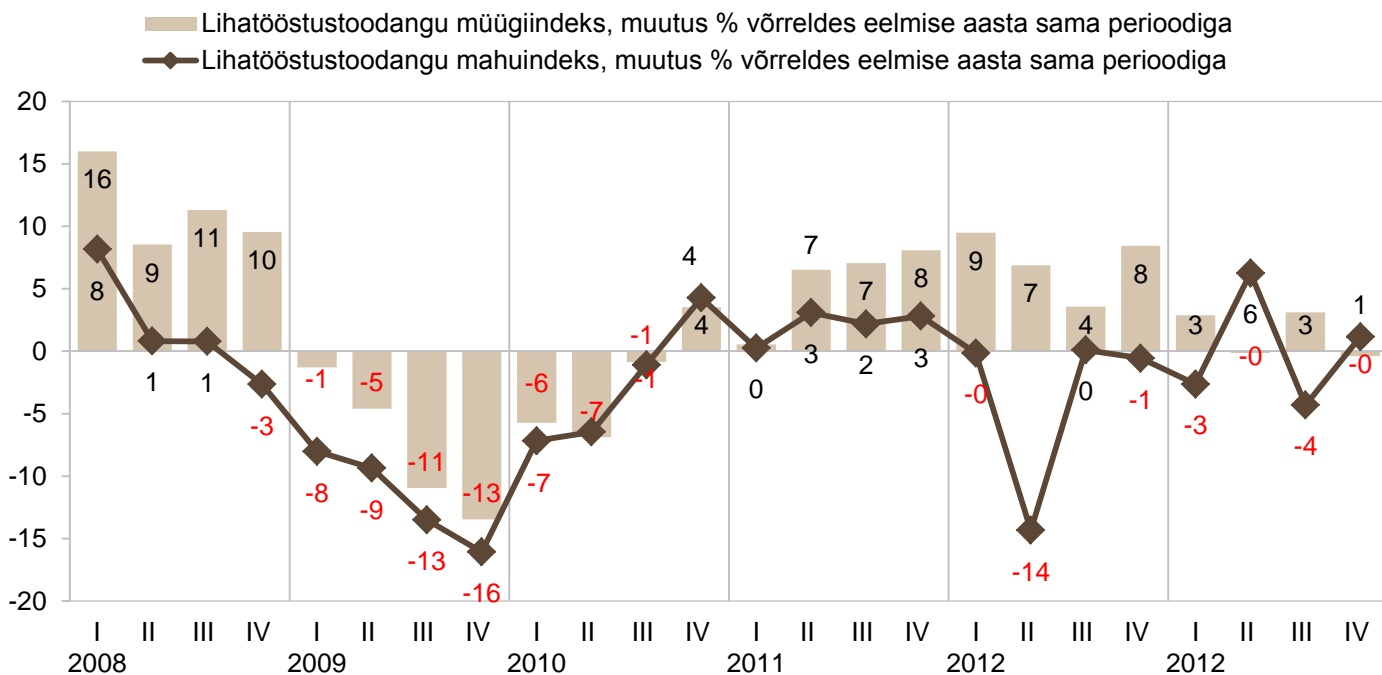


Kasv töötaja kohta on esitatud eelnenud kvartali suhtes

Allikas: SA, TNS Emori arvutused



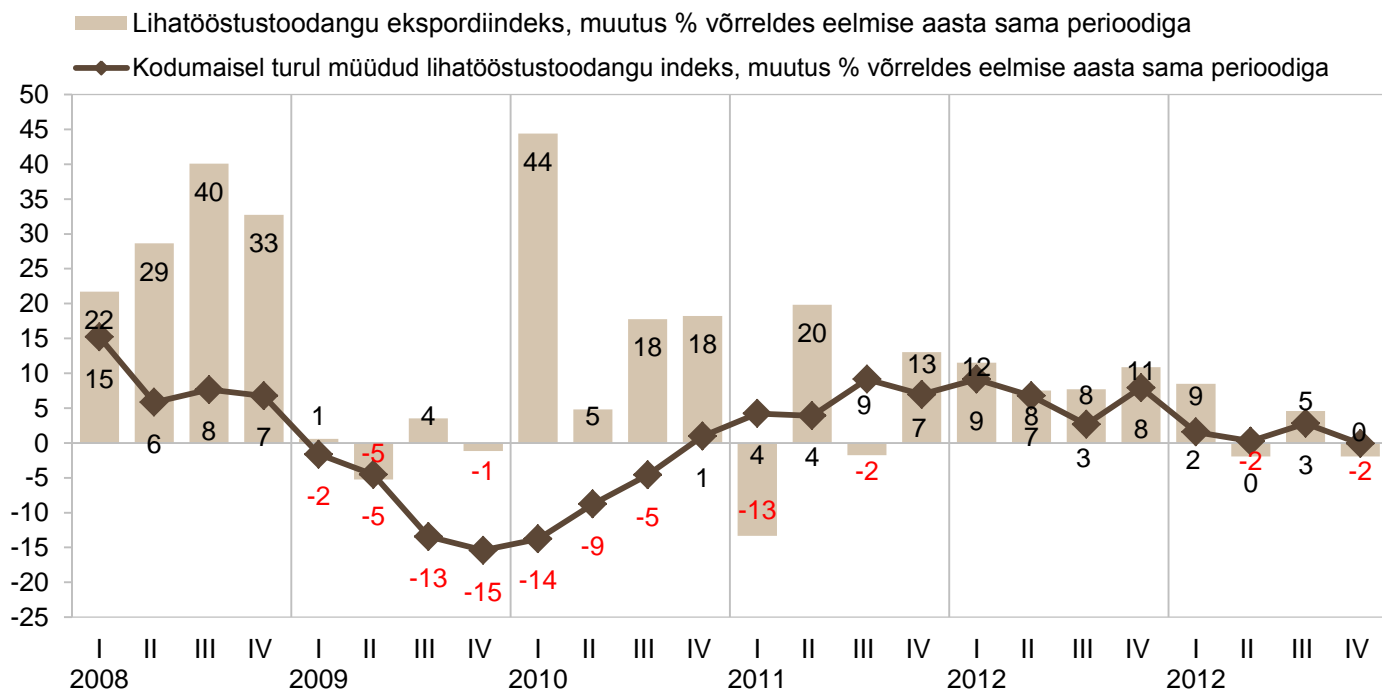
Allikas: SA



Allikas: SA

Mahuindeks kajastab toodangu mahu muutust püsihindades võrreldes eelmise aasta sama perioodiga

Müügiindeks kajastab müüdnud toodangu maksumuse muutust jooksevhindades võrreldes eelmise aasta sama perioodiga



Allikas: SA

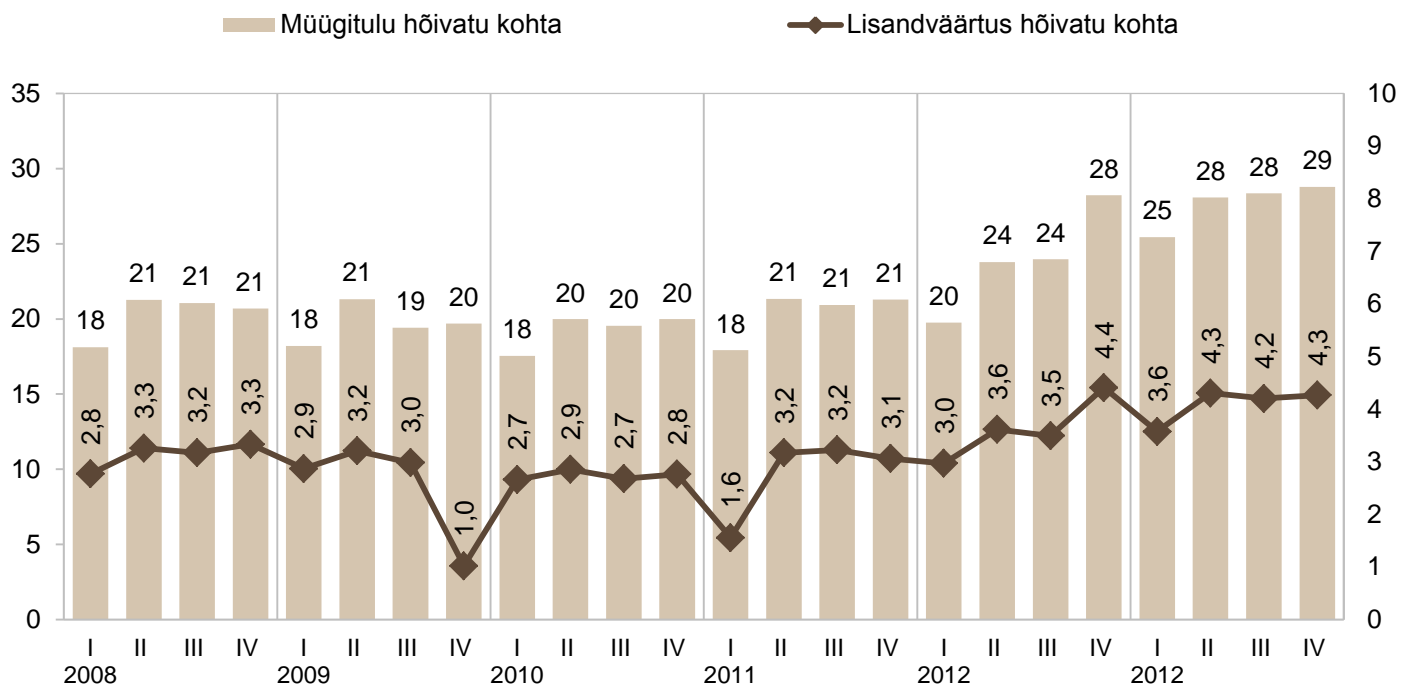
	2010	2011	2012	2012*	2013*
Tööviljakus hõivatu kohta müügitulu alusel, tuhat eurot	78,2	81,7	95,0	95,8	110,7
Tööviljakus hõivatu kohta puhta lisandväärtuse alusel, tuhat eurot	15,5	16,0	17,0	14,6	16,4
Töökulude tootlikkus puhta lisandväärtuse alusel	1,49	1,56	1,51	1,3	1,3
Kogutootlikkus puhta lisandväärtuse alusel	0,20	0,20	0,18	0,2	0,2
Muutus võrreldes eelmise aastaga, %					
Tööviljakus hõivatu kohta müügitulu alusel, kasv %	-0,2	4,4	16,3		15,6
Tööviljakus hõivatu kohta puhta lisandväärtuse alusel, kasv %	1,1	3,4	6,3		12,2
Töökulude tootlikkus puhta lisandväärtuse alusel, kasv %	5,7	4,7	-3,2		3,0
Kogutootlikkus puhta lisandväärtuse alusel, kasv %	5,3	0,0	-10,0		-2,5

Allikas: SA, TNS Emori arvutused

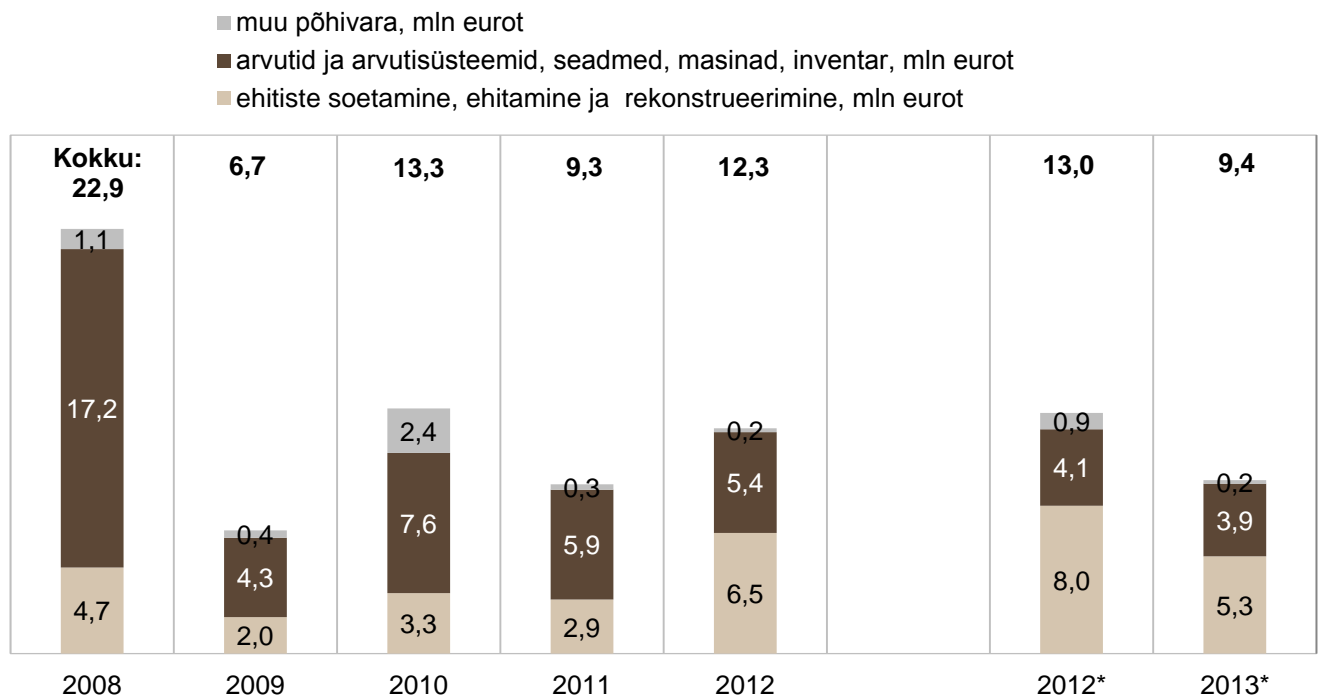
* lühiajastatistika põhjal

	2012				2013			
	I kv	II kv	III kv	IV kv	I kv	II kv	III kv	IV kv
Kogukasumi osatähtsus müügitulus ehk kogurentaabilus	1,3	3,1	3,2	5,0	2,7	4,3	4,0	3,3
Tööviljakus hõivatu kohta müügitulu alusel, tuhat eurot	19,8	23,8	24,0	28,2	25,5	28,1	28,4	28,8
Tööviljakus hõivatu kohta puhta lisandväärtuse alusel, tuhat eurot	3,0	3,6	3,5	4,4	3,6	4,3	4,2	4,3
Töökulude tootlikkus puhta lisandväärtuse alusel	1,1	1,3	1,3	1,5	1,2	1,4	1,4	1,3
Kogutootlikkus puhta lisandväärtuse alusel	0,2	0,2	0,2	0,2	0,1	0,2	0,2	0,2
Muutus võrreldes eelmise aasta sama kvartaliga, %								
Tööviljakus hõivatu kohta müügitulu alusel, kasv %	10,3	11,5	14,6	32,7	28,8	18,1	18,3	1,9
Tööviljakus hõivatu kohta puhta lisandväärtuse alusel, kasv %	90,8	14,0	8,3	45,1	20,4	19,4	20,3	-3,2
Töökulude tootlikkus puhta lisandväärtuse alusel, kasv %	74,9	3,9	-0,8	26,8	13,2	10,4	7,6	-12,5
Kogutootlikkus puhta lisandväärtuse alusel, kasv %	84,3	2,8	-5,7	12,8	-5,1	2,4	2,6	-6,7

Allikas: SA, TNS Emori arvutused



Allikas: SA



Allikas: SA

* lühiajastatistika põhjal

Liha- ja lihatuodete väliskaubandus

Liha- ja lihatoodete väliskaubandus

Lihatoodete väliskaubanduse rahalised mahud on alates 2009. aastast pidevalt kasvanud ja kasv jätkus ka 2013. aastal. Ekspordi kasvumäär oli aasta varasemaga võrreldes veidi kõrgem, impordil veidi madalam. Kokkuvõtvalt eksporditi liha ja lihatooteid Eestist 2013. aastal 96,9 mln euro eest ning imporditi Eestisse 131,7 mln euro väärtuses (arvestatud koos hinnanguliste summadega), seega oli sissevedu 2013. aastal peaaegu umbes 1,35 korda suurem kui väljavedu. Võrreldes eelmise aasta sama perioodiga vähenes liha ja lihatoodete väliskaubanduse negatiivne saldo 5,7 mln euro võrra, olles 34,7 mln eurot.

Lisaks lihale ja lihatoodetele viidi 2013. aastal Eestist välja 32,6 mln euro eest elusloomi, mis on 2012. aastaga võrreldes 4,3% võrra enam. Seejuures kasvas nii elusveiste kui ka elussigade väljavedu. Elusloomade import kogu lihasektori käibes ekspordiga võrdselt olulist rolli ei mängi – elusloomi veeti 2013. aastal sisse veidi vähem kui miljoni euro väärtuses (joonis 12, tabelid 17–18).

Vaadeldes kogu lihasektori väliskaubandust (liha ja lihatooted ning elusloomad) koos, oli sektori väliskaubanduse bilanss 2013. aastal umbes 6,4 mln euroga negatiivsel poolel.

Põllumajandussaaduste ja toidukaupade koguekspordist moodustas liha ja lihatoodete eksport 7,8% (aasta varem 7,5%). Kogusisseveost andis liha ja lihatoodete import 8,8% (aasta varem 9,4%).

Eksport

Lihatoodete eksport Eestist kasvas 2013. aastal 6,3 miljoni euro ehk 7,2% võrra, kasvanud on nii liha ja söödavate subproduktide kui ka valmistoodete ekspordikäive. Valdav osa (92,3%) liha väljaveost tehti EL-i liikmesriikidesse ning EL-i osakaal ekspordis aasta varasemaga võrreldes veidi tõusis ja eksport kolmandatesse riikidesse vähenes.

Liha- ja lihatoodete koguseline eksport kasvas. Peamine eksporditav lihaliik on sealiha, mis moodustas 2013. aastal ligi kolmandiku liha ja lihatoodete rahalisest koguekspordist. Sealihaga osatähtsus liha ja lihatoodete väljaveos ning ka eksporditud kogused püsisid üsna stabiilsena. Aasta varem märgatavalt langenud linnuliha ekspordimaht 2013. aastal taas kasvas (kasv ca 8%), veiseliha ekspordikogused jäid 2012. aastaga võrreldes praktiliselt muutumatuks (kasv 0,1%). Enam kui kümnendiku võrra kasvas 2013. aastal subproduktide väljaveokogus.

Veiseliha ekspordihind aastatagusega võrreldes veidi langes (langus 5%), sealihaga hind kasvas paari protsendi ringis. Oluliselt tõusis aastatagusega võrreldes linnuliha ekspordihind (kasv 14%).

Valmislihatoodete väljavedu möödunud aastal veidi kasvas (1%). Kasv leidis aset vorstitoodete väljaveo suurenemise arvelt (kasv 2,6%), konservide eksport pisut langes (1,4%) (tabel 18, joonis 14).

Import

Lihatoodete rahaline import Eestisse kasvas 2013. aastal 4 miljoni euro võrra ehk 3,2%. Et enamik (99,9%) liha ja lihatoodete sisseveost toimus EL-i riikidest, on EL-i puhul tegemist sarnase kasvumääraga. Koguseliselt jäi liha- ja lihatoodete import üsna stabiilseks. Hüppeliselt vähenes 2013. aastal sisse veetud veiseliha kogus (langus ca 45%), veiseliha impordihind kasvas seejuures 5%. Sealihaga impordikogus suurenes ligi 4%, linnuliha import jäi eelnenud aastale ligilähedaseks (kasv 0,4%). Nii sea- kui ka linnuliha impordihinnad veidi kasvasid.

Valmislihatoodete impordikogus kasvas pisut enam kui viiendiku võrra. Peamiselt mõjutas siin kasvumäära kasvu vorstitoodete sisseveo enam kui 50% kasv. Konservide sissevedu suurenes 12%.

Sealiha osakaal lihatoodete rahalises koguimpordis püsis 2013. aastal eelneva aasta tasemel, sealihaga moodustas rahalises väljenduses 43% sisseveetud lihast ja lihatoodetest. Veiseliha osatähtsus langes 12%-lt 7%-le ning linnuliha osakaal püsis veidi üle viiendiku tasemel (tabel 17, joonis 13).

Veiseliha kaubavahetus ja struktuur riigiti

Veiseliha puhul olid impordikogused 2013. aastal ekspordikogustest ca viiendiku võrra suuremad, aastatagusega võrreldes püsis eksport stabiilsena (kasv 0,1%), impordikogused vähenesid aga ligi poole võrra (45%). Veiseliha impordis jätkas jahutatud liha osatähtsus vähenemist; eksporditi aga mõnevõrra sagedamini jahutatud liha, kuigi külmutatud liha osatähtsus on eelnenud aastaga võrreldes veidi kasvanud.

Peamise sihtriigina püsib veiseliha ekspordil Soome (sinna veeti 2013. aastal 40% eksporditud veiselihast), Hollandi osatähtsus on jätkanud vähenemist ning Hollandisse liikus 26% veiselihast. Kasvanud on Rootsi ja Läti osatähtsus veiseliha väljaveo sihtriikidena. Enim imporditi veiseliha Eestisse nagu aasta varemgi Lätist (34%), Poolast imporditi 24% lihakogusest ning Leedu osatähtsus veiseliha päritoluriigina on kasvanud enam kui viiendikuni (tabel 19, joonised 15–16).

Sealiha kaubavahetus ja struktuur riigiti

Sealiha puhul ületas koguseline sissevedu 2013. aastal väljavedu veidi enam kui kaks korda. Sealiha eksport püsis aasta varasemaga võrreldes üsna stabiilsena (langus 0,8%). Sealiha koguseline import suurenes 2013. aastal 4%. Sealiha eksporditi peamiselt jahutatud kujul, kuigi külmutatud liha osa ekspordis kasvas; impordis püsib kerges ülekaalus külmutatud sealiha.

Läti oli ka eelnenud aastatel sealiha väljaveol peamine sihtriik, kuid 2013. aastal tõusis Läti osatähtsus sealiha ekspordis märgatavalt ning Lätti veeti enam kui pool (57%) sealihakogusest. Võrdset umbes kümnendiku ringis eksporditud sealihast liikus Venemaale, Soome ning Leetu.

Peamisteks impordipartneriteks on sealiha puhul jätkuvalt Saksamaa (22%) ja Soome (20%), 2013. aastal kasvas Poola osatähtsus sealiha sisseveol ning ka Soome mängib impordipartnerina jätkuvalt olulist rolli (tabel 20, joonised 17–18).

Linnuliha kaubavahetus ja struktuur riigiti

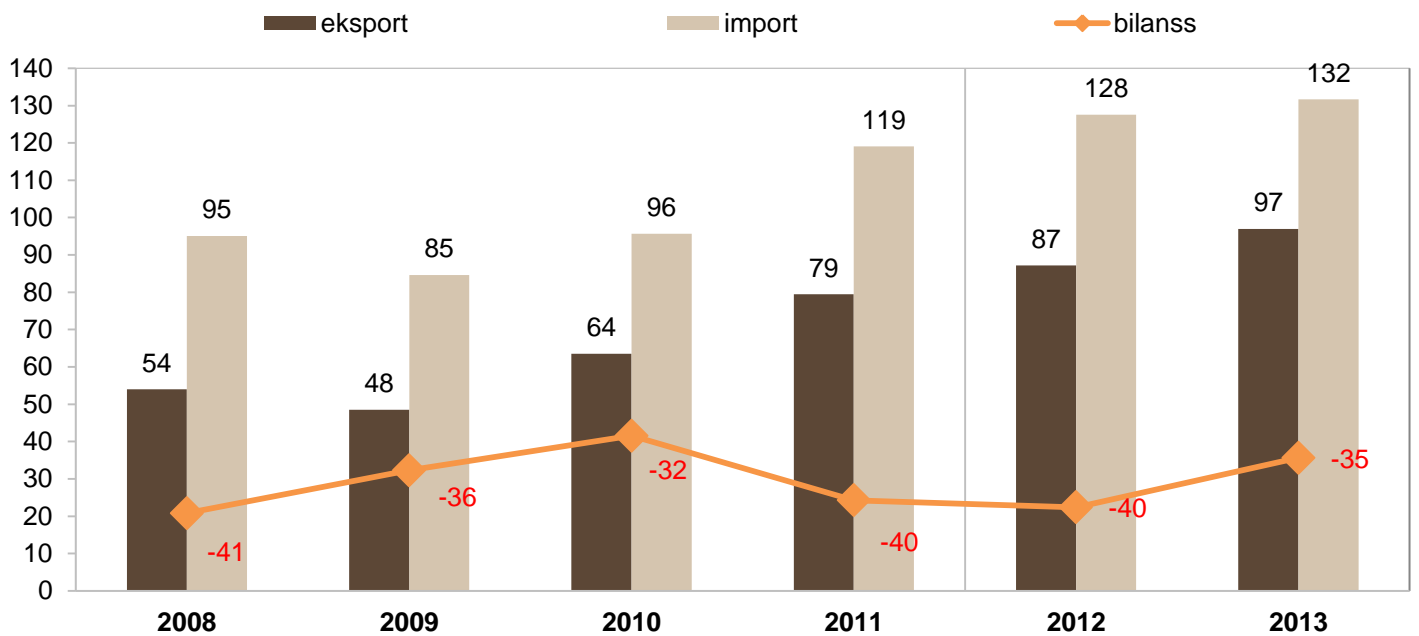
Enamiku linnuliha väliskaubandusest hõlmab kanaliha. Linnuliha eksport näitas 2013. aastal pärast aasta varem aset leidnud üsna märgatavat langust taas kasvu (koguseline kasv ca 8%), import aga püsis praktiliselt stabiilsena (kasv 0,4%). Selle tulemusena vahe linnuliha impordi- ning ekspordikoguste vahel küll taas pisut vähenes, kuid püsib siiski ligi kolmekordsena.

Teistest sihtriikidest liikus enam kui kümnendik ekspordist Leetu, ülejäänud riikidesse veeti linnuliha väiksemal määral. Linnuliha sisseveol on partnerite ring üsna lai, suurim kogus linnuliha imporditi vaatlusalusel perioodil (nagu aasta varemgi) Soomest ja Leedust, järgnevad Taani, Läti ja Holland. Enamjaolt imporditakse odavamalt linnuliha, mis läheb vorstitoodetesse. Suurem osa sissetoodavast linnulihast on külmutatud kondiga linnuliha tükid, koivad, rups jms (tabel 21, joonised 19–20).

Lihatoodete kaubavahetus ja struktuur riigiti

Vorstitoodete puhul on eksporditud kogused püsinud viimastel aastatel impordikogustest märgatavalt suuremana. Möödunud aastaga võrreldes püsis vorstitoodete ekspordimaht enam-vähem stabiilsena, impordimaht aga kasvas hüppeliselt (57,6%). Vorstitoodete ekspordi struktuuris riigiti muutusi aset leidnud ei ole, enamiku moodustas väljavedu naaberriikidesse Lätti ja Leetu (kokku veidi enam kui 90%), ka sisse toodi vorstitooteid enim lähiriikidest (Läti, Leedu, Rootsi), oluliselt kasvas sissevedu ka Poolast.

Konservitoodete puhul on koguseline eksport impordi viimasel paaril aastal samuti ületanud. 2013. aastal välja veetud kogused veidi langesid (1,4%), sissevedu samas kasvas (12,4%) ning tooterühma väliskaubanduse positiivne saldo veidi vähenes. Konservide peamiseks ekspordituruks on jätkuvalt Läti (Lätti liikus möödunud aastal ligi 2/3 konservide ekspordikogusest). Peamiste impordipartneritena püsivad viimastele aastatele sarnaselt Leedu ja Läti (kusjuures Leedu osatähtsus on tõusnud 40%-ni, Läti püsib veerandi piirimail). Sissevedu Poolast ja Saksamaalt mängis aasta varasemaga võrreldes aga veidi väiksemat rolli (joonised 23–26).



Allikas: PM

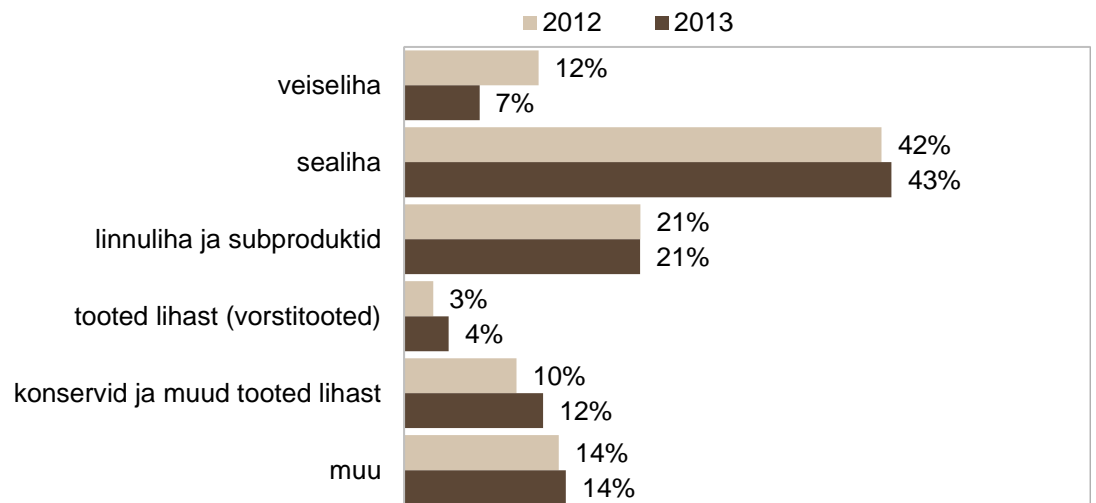
Liha- ja lihatoodete import

Tabel 17

	2012			2013			koguse muutus 2013 / 2012 ±%	rahaline muutus 2013 / 2012 ±%
	kogus (t)	summa (mln €)	hind (€/kg)	kogus (t)	summa (mln €)	hind (€/kg)		
LIHA JA SÖÖDAVAD SUBPRODUKTID	50684,6	101,1		49837,2	98,4		-1,7	-2,7
Veiseliha	4222,7	15,0	3,55	2328,2	8,7	3,73	-44,9	-42,1
sealiha	24421,8	53,3	2,18	25385,6	56,1	2,21	3,9	5,3
linnuliha ja subproduktid	18432,3	26,3	1,43	18510,6	27,2	1,47	0,4	3,1
lambaliha	128,1	1,1	8,40	149,9	1,0	6,98	17,0	-2,8
hobuseliha	122,5	0,3	2,60	59,1	0,2	2,61	-51,8	-51,6
subproduktid*	1684,6	1,9	1,10	1541,2	1,7	1,09	-8,5	-9,5
pekk, rasv	1255,6	1,4	1,14	1258,7	1,1	0,91	0,2	-19,7
muu liha ja subproduktid	184,2	0,8	4,41	178,7	0,9	4,82	-3,0	6,0
soolatud, suitsutatud jm. liha	232,8	1,1	4,58	425,3	1,6	3,72	82,7	48,6
VALMISTOOTED LIHAST KOKKU	5337,0	15,8		6439,0	21,1		20,6	33,9
tooted lihast (vorstitooted)	973,0	3,2	3,33	1533,2	5,1	3,34	57,6	58,0
Konservid ja muud tooted lihast	4364,0	12,5	2,87	4905,8	16,0	3,26	12,4	27,6
HINNANGULINE		10,7			12,1			
KOKKU LIHA JA VALMISTOOTED		127,6			131,6			3,2
Elusloomad (sead ja veised)		0,9			0,9			-1,4

Allikas: PM

* veise-, sea-, lamba- ja hobuse subproduktid



Allikas: PM

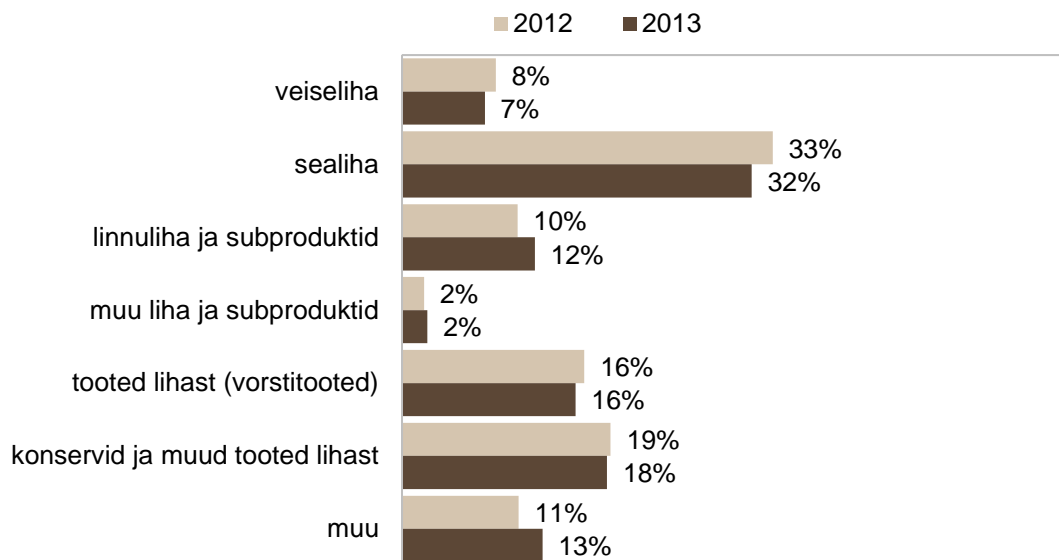
Liha- ja lihatoodete eksport

Tabel 18

	2012			2013			koguse muutus 2013 / 2012 ±%	rahaline muutus 2013 / 2012 ±%
	kogus (t)	summa (tuh €)	hind (€/kg)	kogus (t)	summa (tuh €)	hind (€/kg)		
LIHA JA SÖÖDAVAD SUBPRODUKTID	23311,9	50,1		24472,8	56,6		5,0	12,9
Veiseliha	1962,8	7,4	3,76	1965,1	7,0	3,56	0,1	-5,2
sealiha	12406,7	29,1	2,35	12302,1	29,5	2,39	-0,8	1,1
linnuliha ja subproduktid	6039,3	9,1	1,50	6518,7	11,2	1,72	7,9	23,2
lambaliha	133,8	0,6	4,57	99,2	0,4	4,34	-25,9	-29,6
hobuseliha	37,7	0,1	3,47	58,9116	0,2	3,11	56,3	40,3
subproduktid*	2069,3	1,5	0,59	2311,0	1,9	0,83	11,7	25,7
pekk, rasv	409,8	0,4	0,92	664,7	0,6	0,87	62,2	54,0
muu liha ja subproduktid	209,3	1,7	8,33	245,3	2,1	8,72	17,2	22,7
soolatud, suitsutatud jm. liha	43,2	0,1	3,13	307,77	3,7	12,01	612,4	2636,8
VALMISTOOTED LIHAST KOKKU	15654,9	30,7		15816,1	31,9		1,0	3,8
tooted lihast (vorstitooted)	9372,5	14,3	1,53	9619,1	14,6	1,52	2,6	2,0
Konservid ja muud tooted lihast	6282,4	16,4	2,61	6196,9	17,3	2,78	-1,4	5,3
HINNANGULINE		6,4			5,0			
KOKKU LIHA JA VALMISTOOTED		87,23			93,48			7,2
Elusloomad		31,2			32,6			4,3

Allikas: PM

* veise-, sea-, lamba- ja hobuse subproduktid



Allikas: PM

Veiseliha ekspordi ja impordi struktuur ning hinnad
Tabel 19

	Eksport				Import			
	kogus (t)		hind (€/kg)		kogus (t)		hind (€/kg)	
	2012	2013	2012	2013	2012	2013	2012	2013
VEISELIHA kokku	1962,8	1965,1	3,75	3,56	4222,7	2328,2	3,55	3,73
jahutatud	1213,6	1126,0	3,80	3,49	1507,9	669,3	3,49	4,27
külmutatud	749,2	839,1	3,68	3,65	2714,8	1658,9	3,58	3,51

Allikas: PM

Sealiha ekspordi ja impordi struktuur ning hinnad
Tabel 20

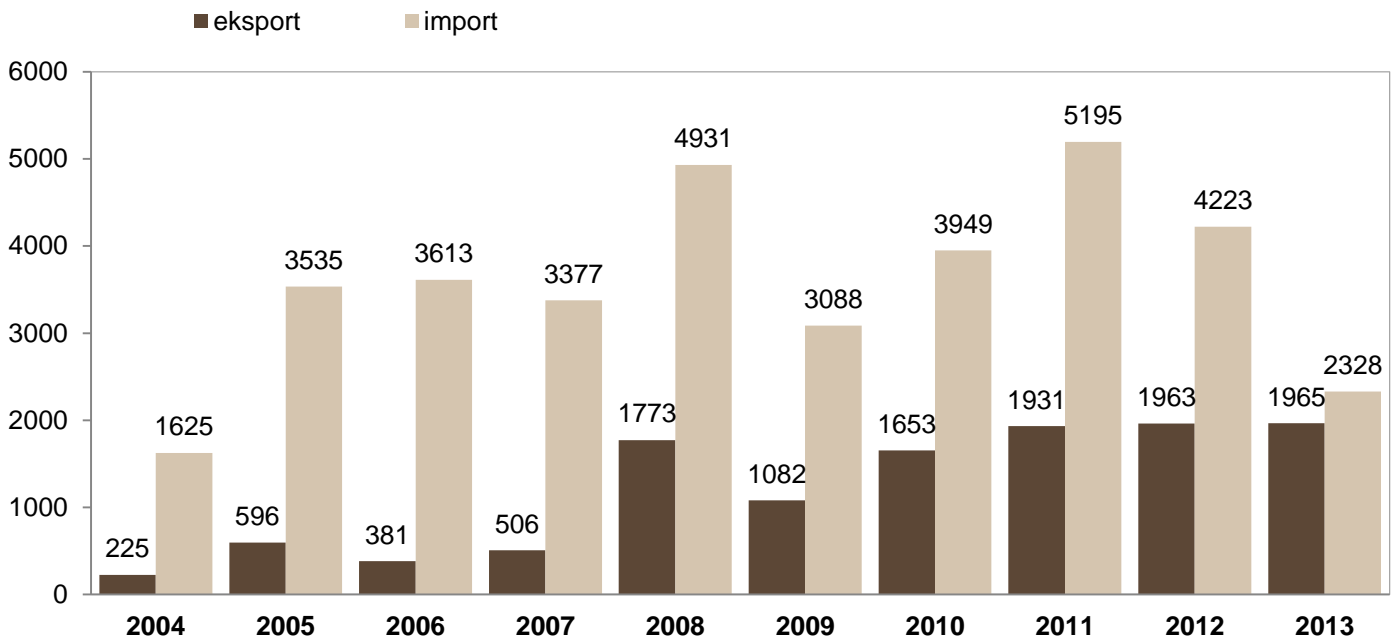
	Eksport				Import			
	kogus (t)		hind (€/kg)		kogus (t)		hind (€/kg)	
	2012	2013	2012	2013	2012	2013	2012	2013
SEALIHA kokku	12406,7	12302,1	2,35	2,39	24421,8	25385,6	2,18	2,21
sealiha jahutatud	9549,7	7573,3	2,31	2,30	11379,8	11446,1	2,24	2,26
sealiha külmutatud	2857,0	4728,8	2,48	2,54	13042,0	13939,5	2,13	2,17

Allikas: PM

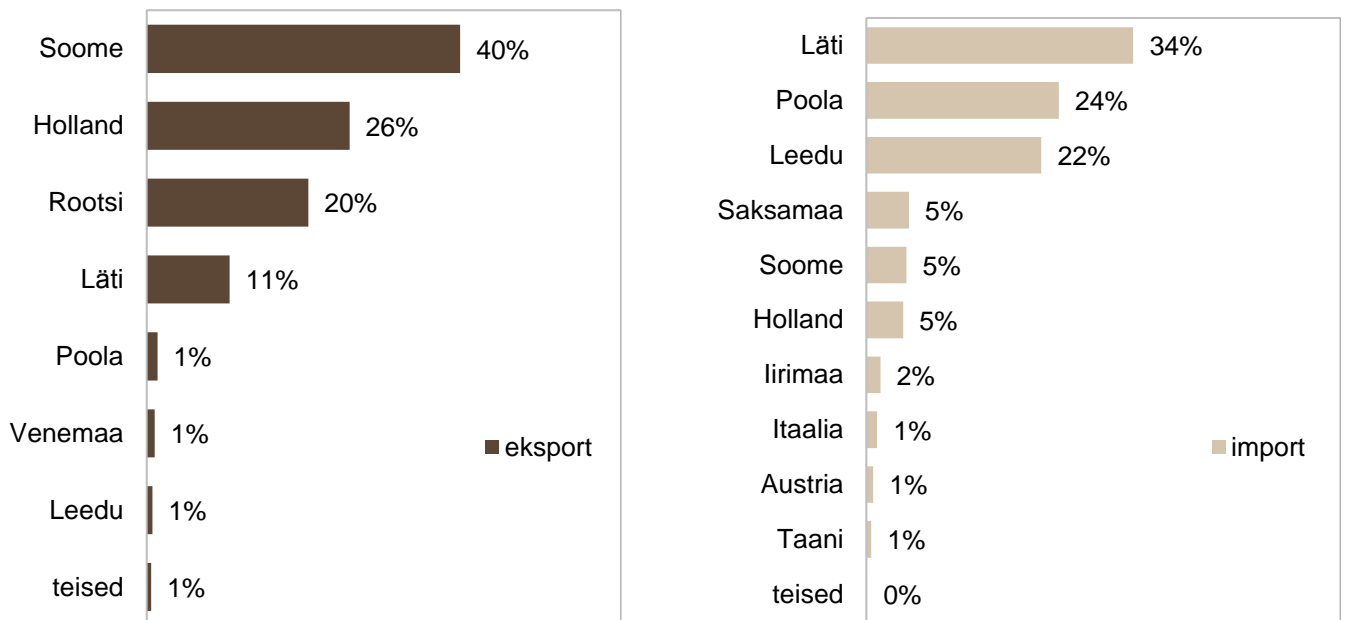
Linnuliha ekspordi ja impordi struktuur ning hinnad
Tabel 21

	Eksport				Import			
	kogus (t)		hind (€/kg)		kogus (t)		hind (€/kg)	
	2012	2013	2012	2013	2012	2013	2012	2013
LINNULIHA kokku	6039,3	6518,7	1,50	1,72	18432,3	18510,6	1,43	1,47
kana- ja kukeliha	5927,6	6313,5	1,48	1,68	17020,6	16984,8	1,31	1,35
kalkuniliha	106,2	195,6	2,47	2,56	1182,4	1229,7	2,40	2,33
pardi- ja haneliha	5,5	9,6	7,15	5,42	229,3	296,1	4,99	4,67

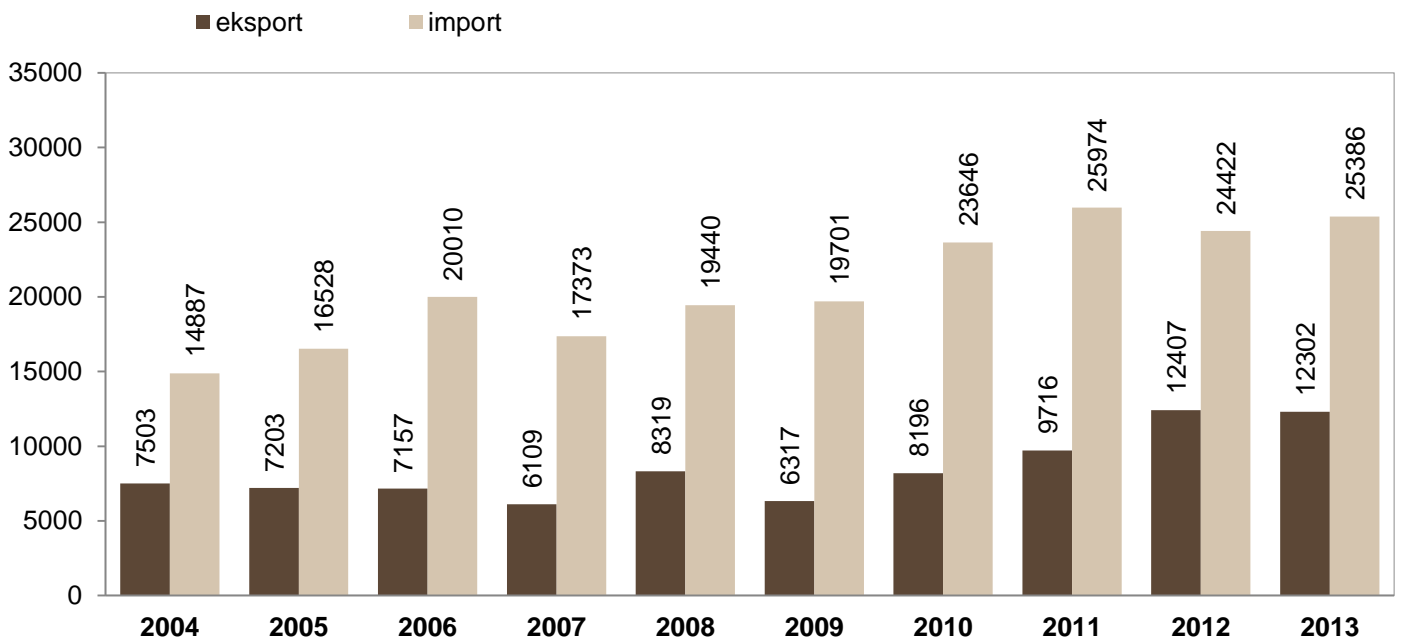
Allikas: PM



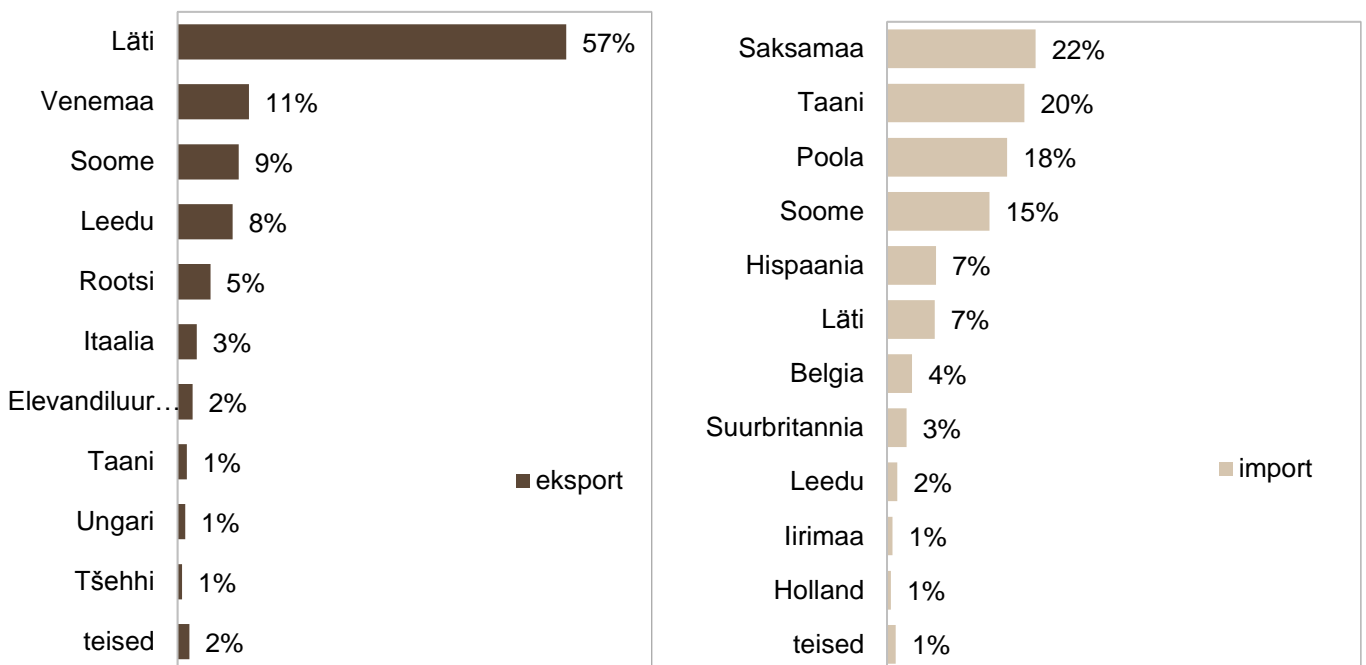
Allikas: PM



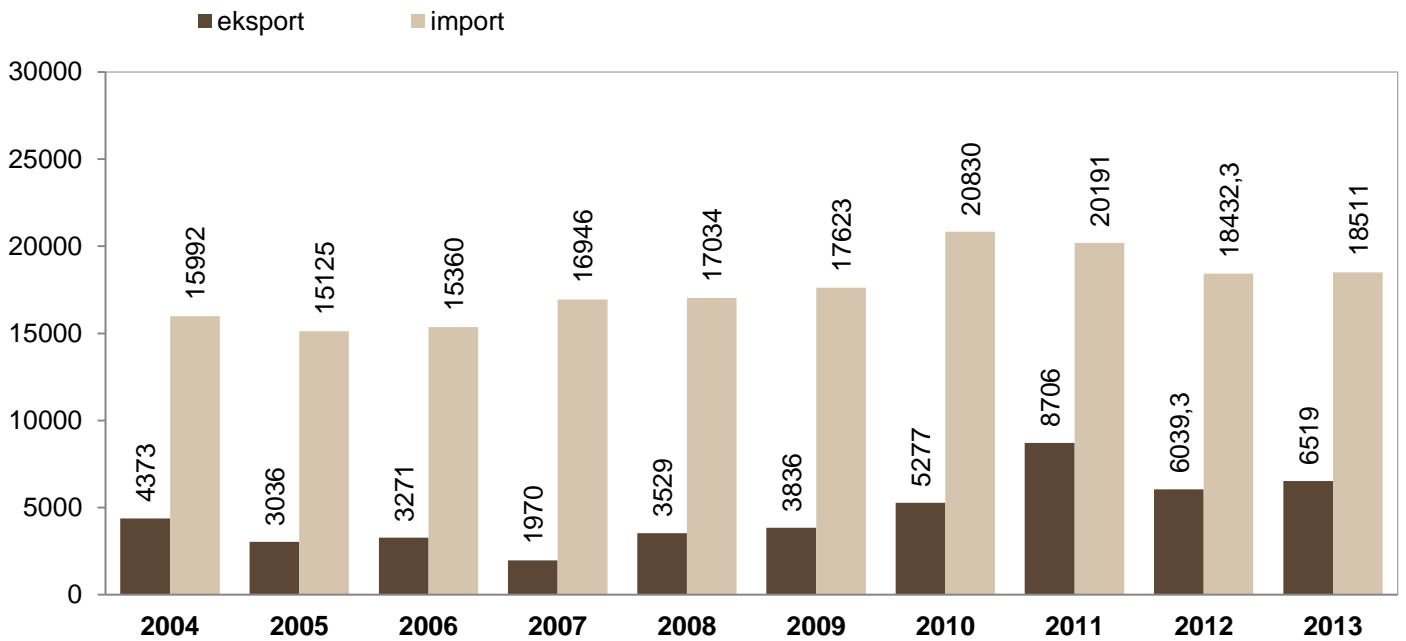
Allikas: PM



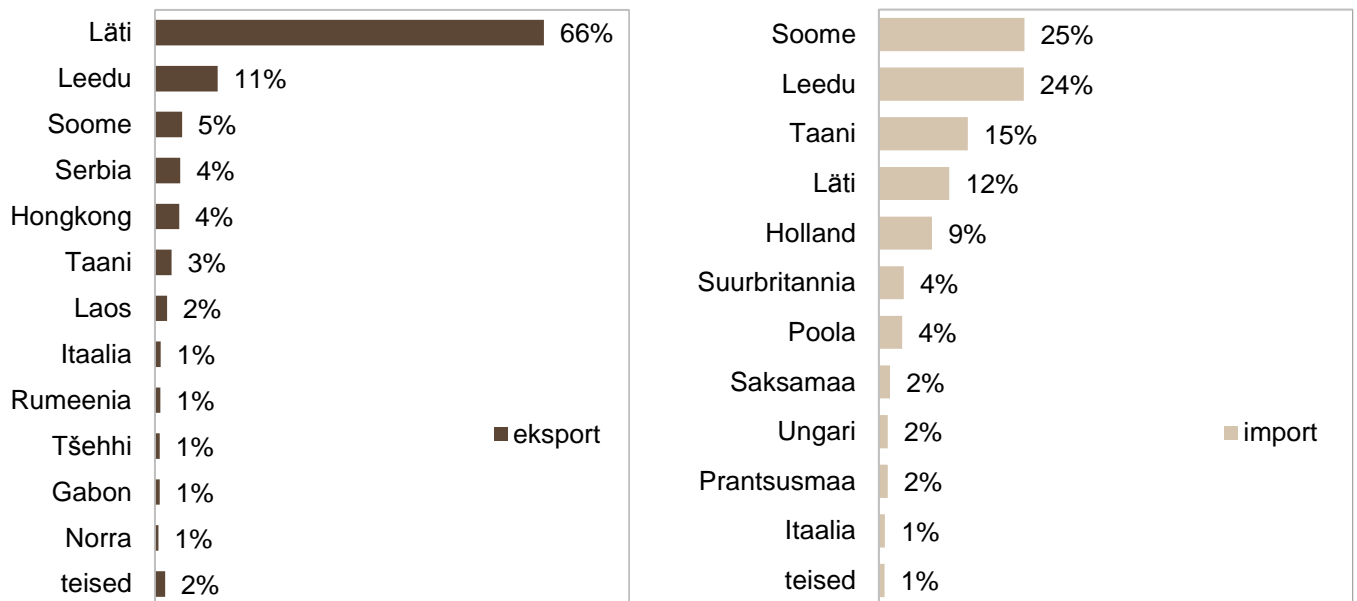
Allikas: PM



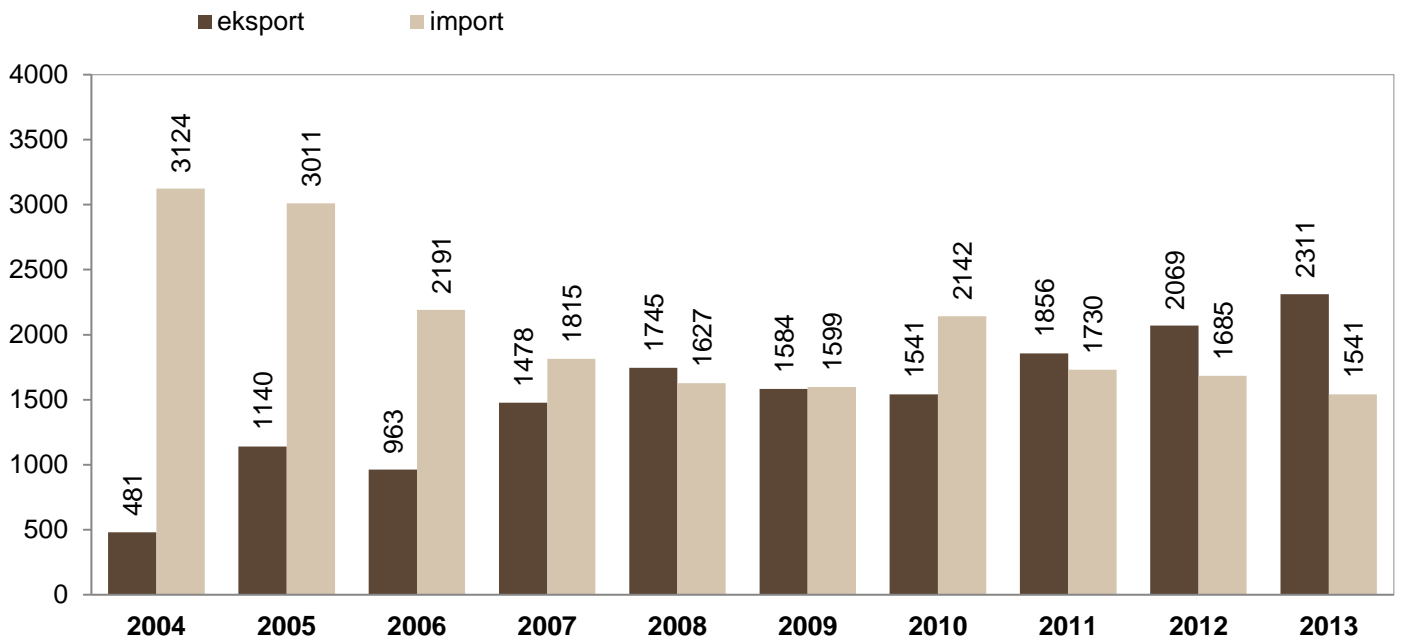
Allikas: PM



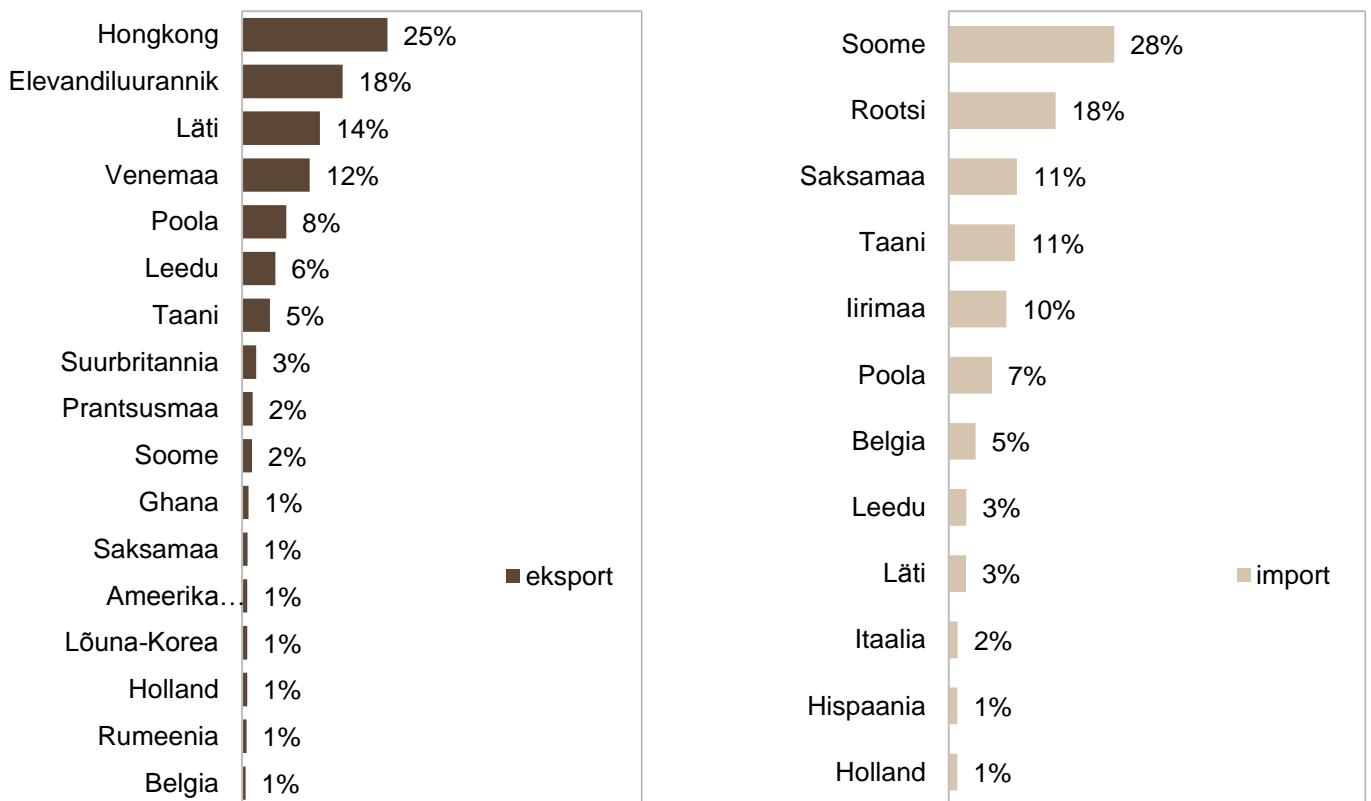
Allikas: PM



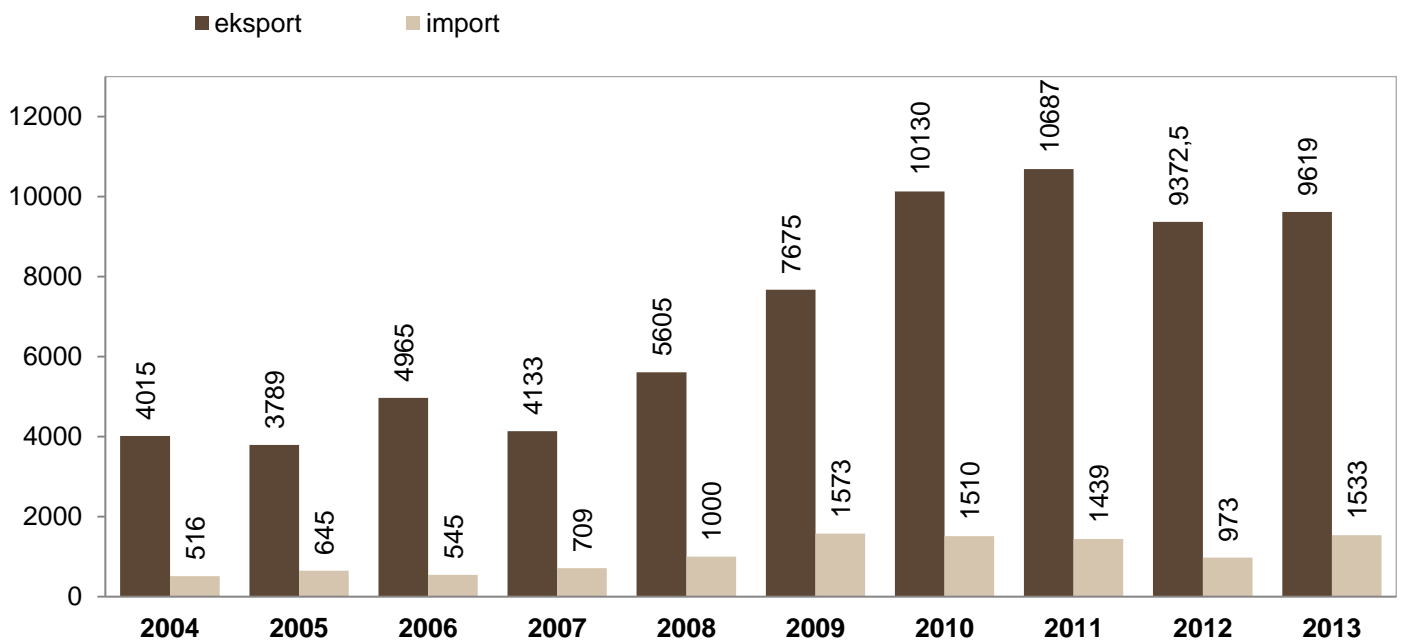
Allikas: PM



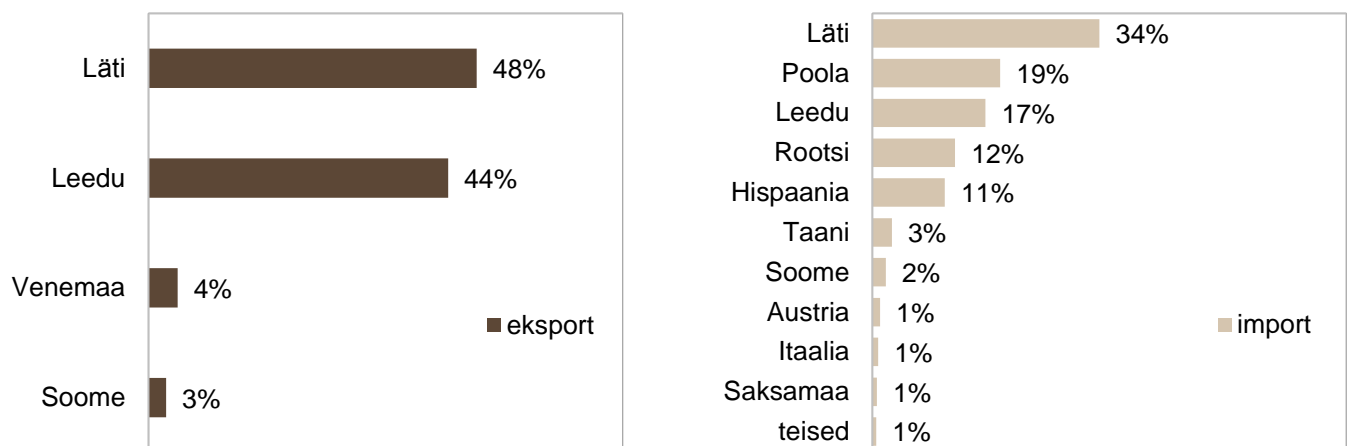
Allikas: PM



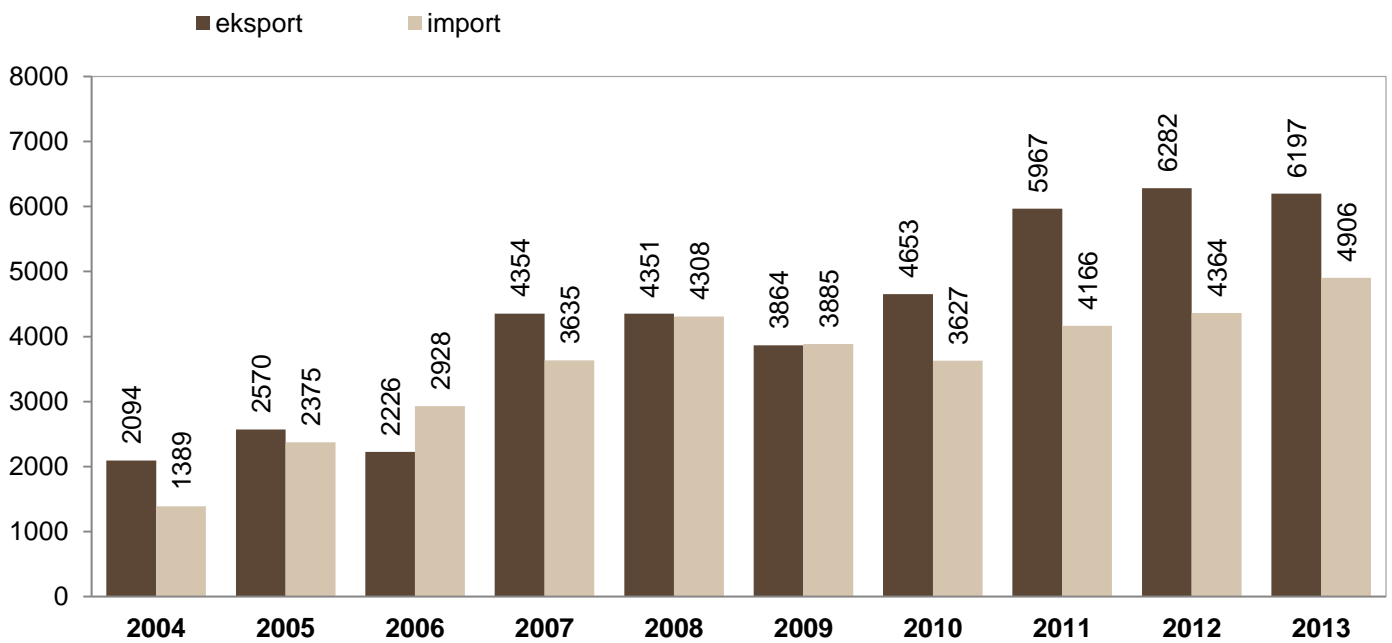
Allikas: PM



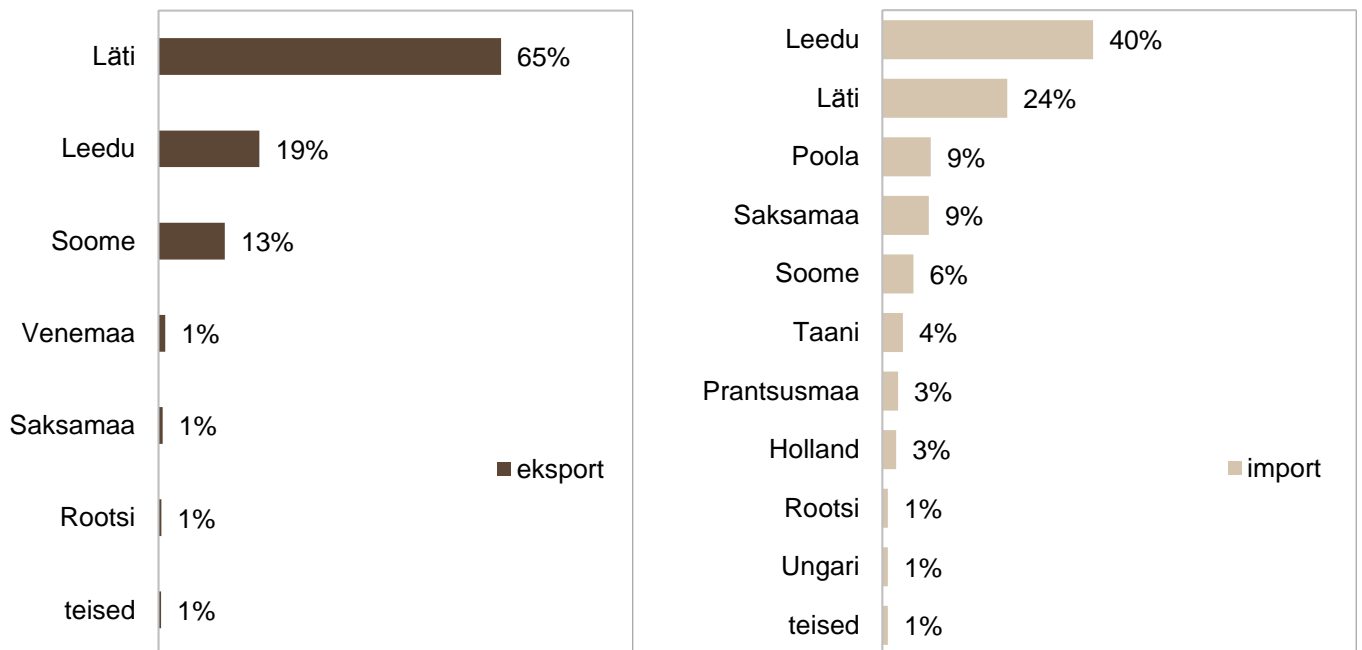
Allikas: PM



Allikas: PM



Allikas: PM



Allikas: PM

TNS

Liha hinnad

Liha hinnad

Kui eelnenud aastatel liikusid liha hinnad nii Eestis kui ka Euroopa Liidus valdavalt tõusujoones ja selge hindade kasv iseloomustas nii kokkuostu- kui ka jaehindu, siis 2013. aastal ei ole hinnatõus enam sama sirgjooneliselt jätkunud. Aasta teises pooles on kokkuostuhinnad pööranud kohati langusesse ning aasta keskmine hinnatõus oli varasemast väiksem.

Kokkuostuhinnad

Sealiha

2008.–2010. aastal võis sealiha (E-klass) kokkuostuhindades nii Euroopa Liidus kui ka Eestis näha teatavat sesoonsust (tõusu II–III kvartalis ning langust IV), 2011. aastal liikusid sealiha hinnad nii Eestis kui ka Euroopa Liidus pidevalt tõusujoones. Viimasel paaril aastal on taas olnud märgata kokkuostuhindade tõusu just III ning langust IV kvartalis. Seejuures on aga aasta keskmine hinnatase jätkanud tõusu. 2013. aasta keskmisena tõusis sealiha kokkuostuhind seega nii Euroopa Liidus kui ka Eestis viimaste aastate kõrgeimale tasemele (vastavalt 1.77 € ning 1.74 €), kasvumäär vastavalt EL-is 3,9% ning Eestis 2,2%. Samas, eelnenud aastaga võrreldes hindade kasvutempo nii Eestis kui ka Euroopa Liidus aeglustus. Lähiriikidest tõusis 2013. aastal sealiha kokkuostuhind enim Rootsis (11,6%) ja Soomes (7,3%) (tabel 22, joonised 27–28).

Kaalutud keskmised sealiha kokkuostuhinnad on Eestis aasta varasemaga võrreldes tõusnud kõigis lihaklassides (vahemikus 1,3–5%). Aasta varasemaga võrreldes tähendab see mõnevõrra aeglasemat kasvutempot (tabel 23).

Detsembris 2013 oli (nagu ka aasta eest) kõrgeima sigade kokkuostuhinnaga EL-is tegemist Maltal, Bulgaarias ja Kreekas, madalaim oli kokkuostuhind jätkuvalt Belgias, Hollandis ja Prantsusmaal. Võrreldes detsembriga 2012 oli EL-i keskmine hinnatase õige pisut madalam, enim kasvas kokkuostuhind Maltal ja Suurbritannias, hinnalangus oli suurim Tšehhis, Slovakkias ja Luksemburgis (joonis 29).

Veiseliha

Pärast 2009.–2010. aasta madalseisu tõusid veiseliha (D-O3) kokkuostuhinnad Euroopa Liidus alates 2011. aasta algusest kuni 2012. aasta viimase kvartalini pidevalt. 2012. aasta lõpus oli väike langus, kuid 2013. aasta I pooles veiseliha kokkuostuhinna tõus jätkus. 2013. aasta II pooles pöördus aga viimaste aastate pidev hinnatõus langusesse ning aasta lõpuks taandus EL-i keskmine kokkuostuhind 2011. aasta lõpu tasemele. Aasta keskmisena jäid EL-i D-O3 kokkuostuhinnad 2013. aastal praktiliselt 2012. aasta tasemele (tõus 0,4%). Eestis tõusid veiseliha hinnad 2012. aasta vältel, olulist langust ei tekkinud ka aasta lõpus ning pidev hinnatõus jätkus kuni 2013. aasta lõpukuudeni. Aasta keskmisena kasvas seega lehmade (O3) kokkuostuhind Eestis 4,4%, mis tähendab enamiku lähiriikidega ning EL-i keskmisega võrreldes kiiremat kasvu. Samas, aasta varasemaga võrreldes on ka Eestis hinnatõus oluliselt aeglustunud. Kuigi mitmetes meie lähiriikides veiste kokkuostuhind langes, jääb Eesti lehmade (O3) kokkuostuhind jätkuvalilimaturgu oluliselt mõjutada. Linnulihakaubanduse kasvutempo langeb eesoo

Kaalutud keskmised veiseliha kokkuostuhinnad on Eestis aasta varasemaga võrreldes üldiselt kasvanud (vahemikus 0,2–3,8%), vaid B-kategooria pullide hind õige pisut langes. 2012. aastaga võrreldes oli aga hinnatõus kõigis kategooriates oluliselt tagasihoidlikum (tabel 25).

2013. a detsembrikuseid kokkuostuhindu aasta varasemaga võrreldes EL-i keskmine lehmade (kõik lihaklassid) kokkuostuhind langes 7,7%. Detsembrikuses võrdluses langes ka Eesti lehmade kokkuostuhind, protsentuaalne langus oli EL-i keskmisest veidi väiksem (langus 5,3%). A-kategooria veiste (alla 2-aastased pullid) puhul oli EL-i keskmine hinnalangus mõnevõrra väiksem kui lehmade puhul (3,2%), Eesti detsembrikused kokkuostuhinnad olid aasta varasemast 1,8% madalamad.

Üldine kokkuostuhindade tase püsis Eestis 2013. detsembris nii D-kategooria kui ka A-kategooria veiste puhul Euroopa Liidus ühena madalamatest. A-kategooria veiste puhul olid detsembri kokkuostuhinnad kõrgeimad Itaalias, Kreekas ja Suurbritannias; D-kategooria puhul on kokkuostuhindade poolest jätkuvalt esirinnas Prantsusmaa ja Luksemburg (joonised 33–34).

Lambaliha

Detsembris 2013 võrrelduna detsembriga 2012 lambaliha kokkuostuhinnad Euroopa Liidu keskmisena veidi tõusid (kasv 6,1%). Detsembris 2013 oli Eesti lambaliha kokkuostuhind ebatavaliselt madalal tasemel, aasta keskmisena langesid lambaliha kokkuostuhinnad Eestis 1,2% (joonised 36–37).

Broileriliha

Broileriliha kokkuostuhind EL-i keskmisena langes 2013. aasta detsembris aasta varasemaga võrreldes 2,2%, suurim oli hinnalangus Bulgaarias, suurim hinnatõus Hollandis. Kõrgeim oli broileriliha kokkuostuhinna tase Soomes ja Saksamaal, madalaim Leedus (joonised 38–39).

Jaehinnad

Liha ja lihatoodete jaehinnad kauplustes püsisid 2013. aastal pigem stabiilsena, muutused ühes või teises suunas jäid enamasti paari-kolme protsendi piiridesse, enam kallines vaid lambaliha. Turgudel hinnatõus jätkus, kuid varasemast aeglasemas tempos.

Sealiha jaehinnad püsisid nii kauplustes 2013. a jooksul üsna stabiilsena ning selgesuunalist trendi pigem ei tekkinud. Aasta keskmisena sealiha hind kauplustes õige pisut langes (langus 1%), mis tähendab viimastele aastatele omase pideva hinnatõusu peatumist. Turgudel jätkas sealiha hind siiski kasvu, kasvades aasta keskmisena 6%. Aasta varasemaga võrreldes oli kasvutempo aga aeglasem (joonis 30).

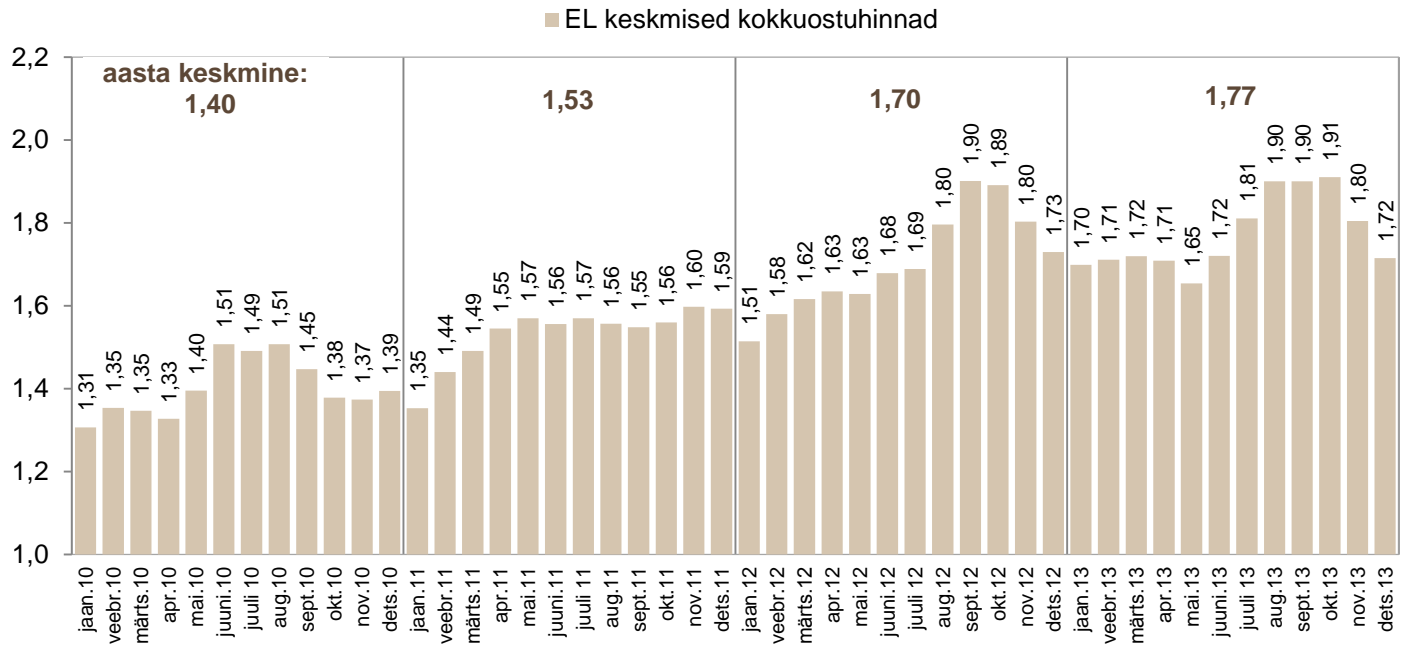
Veiseliha puhul kondita liha jaehinnad kauplustes 2013. aasta esimeses pooles tõusid, aasta teises pooles oli hinnatase pigem kerges languses. Aastases võrdluses kallines kondita veiseliha kauplustes 3%. Kondiga veiseliha oli 2013. aastal kauplustes saadaval vaid üksikutel kuudel. Turgudel aasta algul veiseliha hinnatõus jätkus, aasta keskpaigast alates olid hinnad stabiilsemad. Aastases võrdluses kallines veiseliha turgudel siiski üsna oluliselt – 15,3% (joonis 35).

Lambaliha jaehinnad on kaupluses olnud vähese saadavuse tõttu väga kõikuva iseloomuga. Ka turgudel esineb kõikumisi, kuid aasta varasemaga võrreldes on siin siiski täheldatav jätkuv tõusutrend. 2012. aasta keskmise hinnaga võrreldes kasvasid lambaliha jaehinnad kauplustes 12%, turgudel ligi 8% (joonis 37).

Broileri jaehinnad kauplustes püsisid 2013. aasta jooksul üsnagi stabiilsena, aasta keskmine hind kasvas 1,9%. Jaehind turgudel liikus 2013. aastal kasvu suunas, keskmisi hindu eelnenud aastaga võrreldes saab turgudel täheldada üsna olulist, 13,6% hinnatõusu (joonis 39).

Erinevate lihatoodete hinnad liikusid 2013. aastal valdavalt kerges kasvutrendis. Enim kallines koduse hakkliha hinnatase (9%), üsna minimaalseks jäi hinnatõus keeduvorsti ning pakendatud viinerite puhul (need tooted kallinesid ca 1%) (joonis 40).

Lihatoodete hinnavõrdlus **Euroopa pealinnades** detsembris 2013 näitab, et värske veise välisfilee hinnatase oli kõrgeim Londonis, soodsaim Riias ja Vilniuses. Seakaelakarbonaadi sai soodsaimalt osta Varssavist ning Balti riikide pealinnadest. Värske broileri hinnatase oli detsembris 2013 kõrgeim Kopenhaagenis, tavapäraselt soodsa Varssavi hinnataseme muutis veelgi madalamaks parasjagu kehtinud soodushind. Ka Prahast oli vaatlusperioodil soodushind ning sealne hinnatase Eestist oluliselt soodsam. Viinerite hind oli kõrgeim Amsterdumis, soodsaim hinnatase oli viineritel Tallinnas, Varssavis ja Stockholmis (tabel 27).



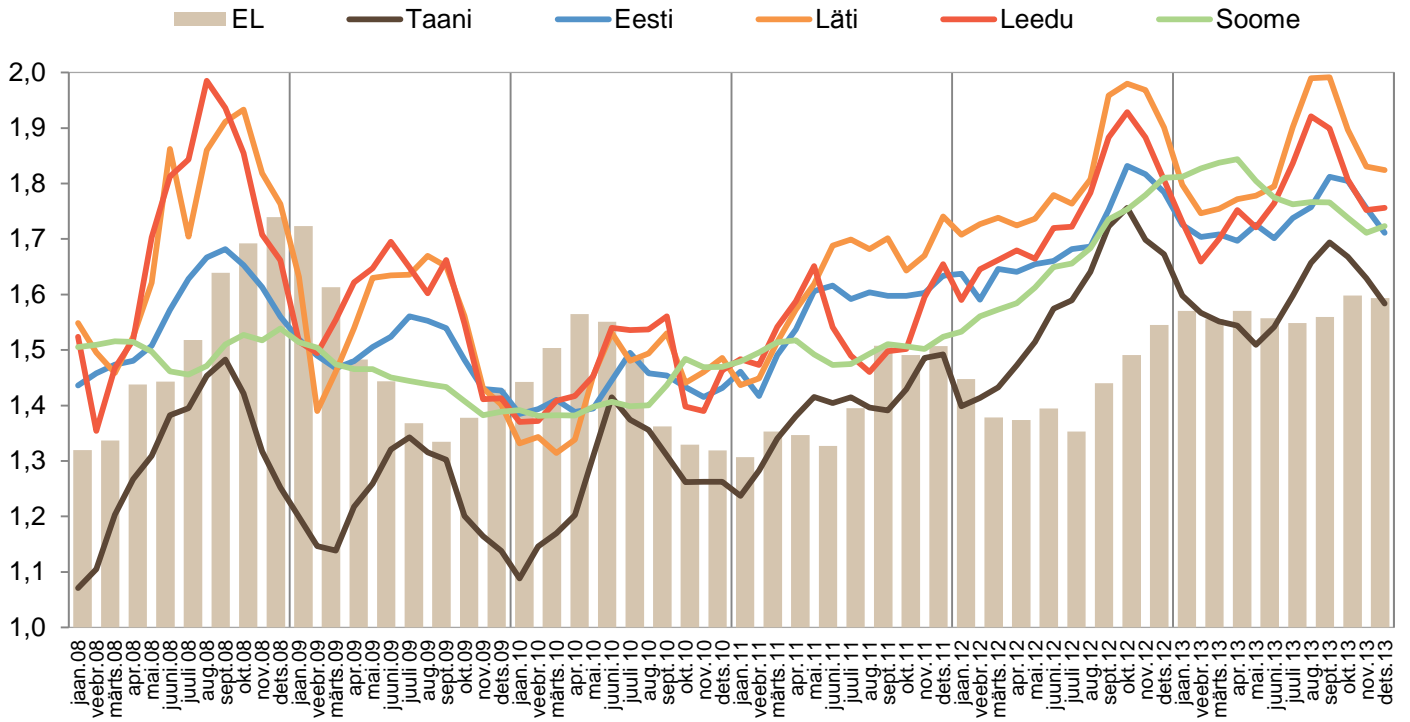
Allikas: Euroopa Komisjon

Sigade (E-klass) kokkuostuhinnad EL-is ja Eestis
 €/kg, tapakaalus, käibemaksuta

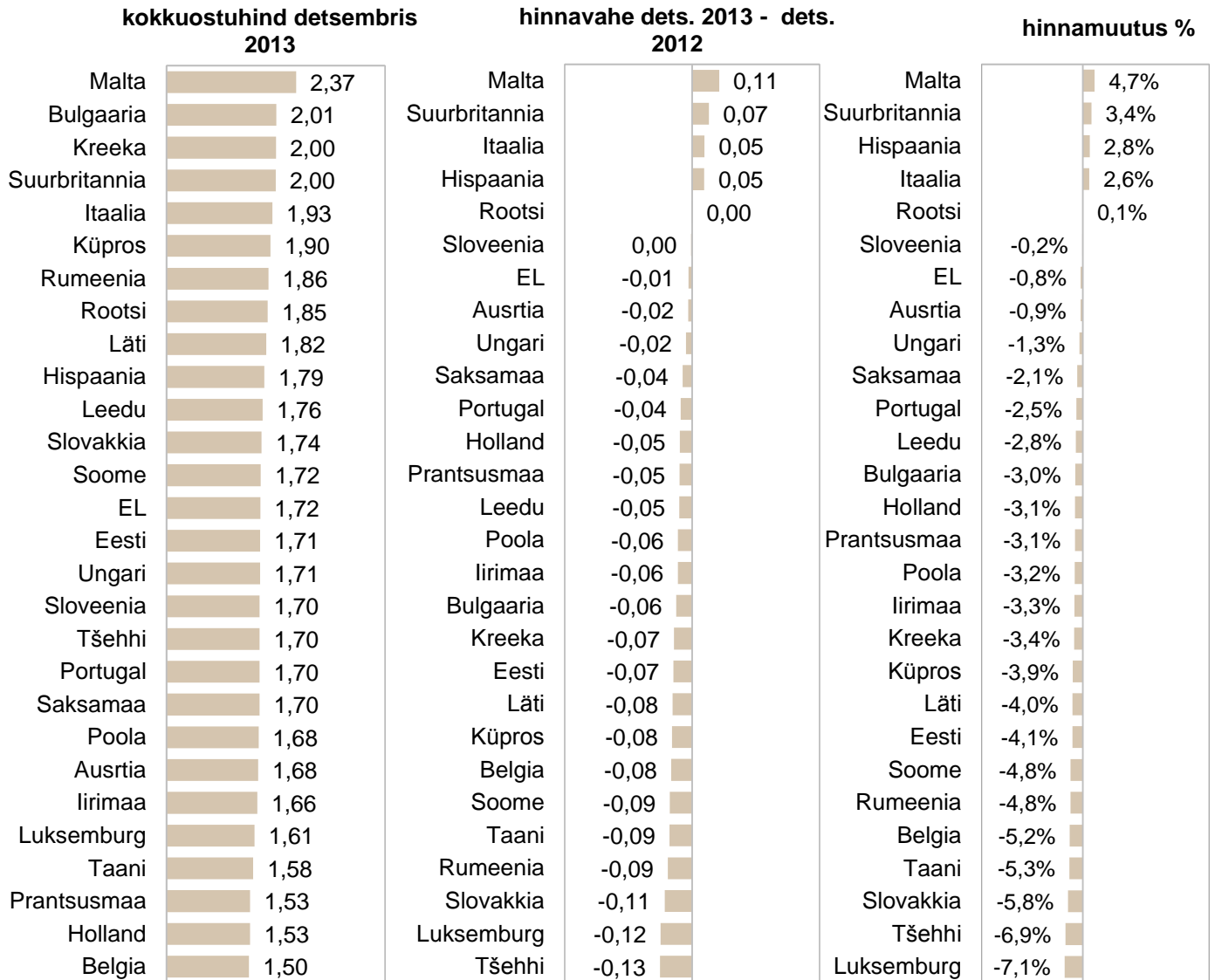
Tabel 22

	2010	2011	2012	2013	2014	muutus
					I kv	2013 / 2012 %
EL keskmine	1,40	1,53	1,70	1,77	1,63	3,9
Taani	1,27	1,39	1,57	1,60	1,48	1,3
Soome	1,42	1,50	1,66	1,78	1,68	7,3
Läti	1,43	1,62	1,82	1,84	1,58	1,4
Leedu	1,46	1,54	1,75	1,78	1,58	1,7
Rootsi	1,46	1,48	1,70	1,89	1,83	11,6
Eesti	1,42	1,56	1,70	1,74	1,64	2,2

Allikas: Euroopa Komisjon, EKI, TNS Emor



Allikas: Euroopa Komisjon



Allikas: Euroopa Komisjon

Sigade kuu keskmised kaalutud kokkuostuhinnad Eestis 2013. aastal
 €/kg, tapakaalus, käibemaksuta

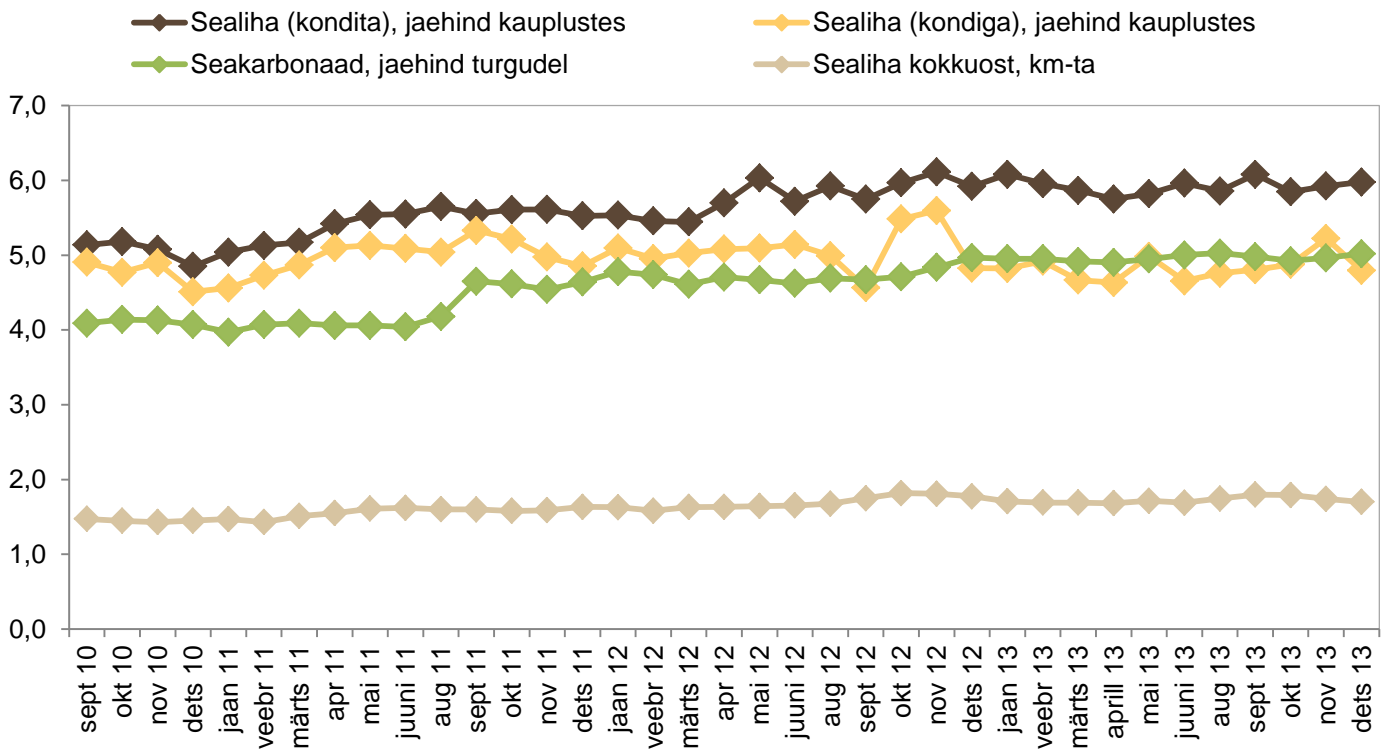
Tabel 23

	keskm. 2012	jaan.13	veebr.13	märts.13	apr.13	mai.13	juuni.13	juuli 13	aug 13	sept.13	okt.13	nov.13	dets.13	keskm. 2013	2013/2012 muutus, %
Sealiha KOKKU	1,69	1,71	1,69	1,69	1,68	1,71	1,69	1,73	1,74	1,80	1,79	1,74	1,70	1,72	2,0
Sead SEUROP	1,70	1,72	1,70	1,70	1,70	1,73	1,70	1,74	1,76	1,81	1,80	1,75	1,71	1,73	2,1
S	1,74	1,76	1,74	1,73	1,73	1,76	1,73	1,78	1,80	1,86	1,84	1,79	1,75	1,77	1,7
E	1,68	1,70	1,68	1,69	1,68	1,71	1,68	1,72	1,74	1,79	1,78	1,73	1,69	1,72	2,0
U	1,59	1,59	1,59	1,62	1,60	1,63	1,60	1,65	1,67	1,68	1,69	1,65	1,64	1,63	2,5
R	1,49	1,39	1,35	1,52	1,54	1,50	1,52	1,58	1,66	1,60	1,61	1,61	1,25	1,51	1,3
O	1,37	-	-	-	-	-	-	-	-	-	-	-	-	-	-
P	-	-	-	-	-	-	-	-	-	-	-	-	-	-	-
Emised	1,05	1,16	1,17	1,15	1,02	1,10	1,06	1,06	1,06	1,08	1,09	1,14	1,14	1,10	5,0

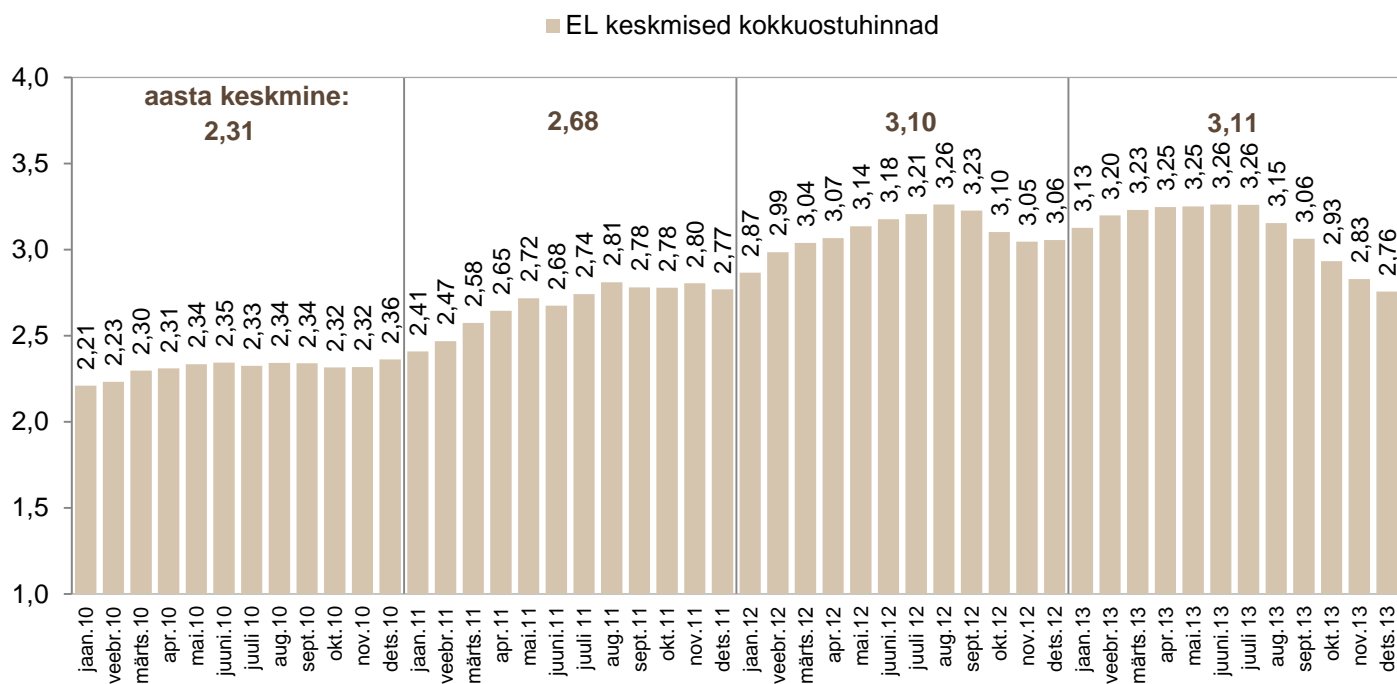
Allikas: TNS Emor

Sealiha hinnad Eestis kuude lõikes
 €/kg

Joonis 30



Allikas: EKI, TNS



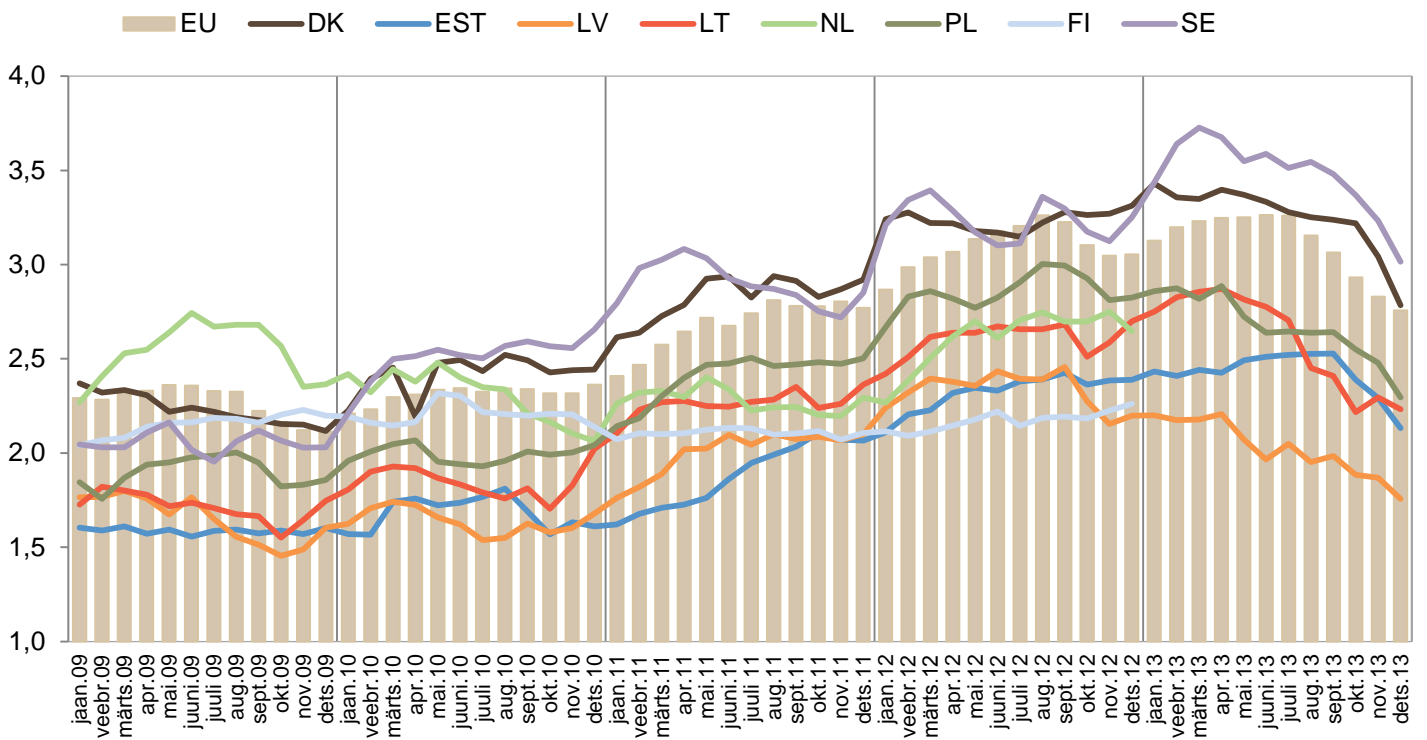
Allikas: Euroopa Komisjon

Veiste (D-03) kokkuostuhinnad EL-is ja Eestis
€/kg, tapakaalus, käibemaksuta

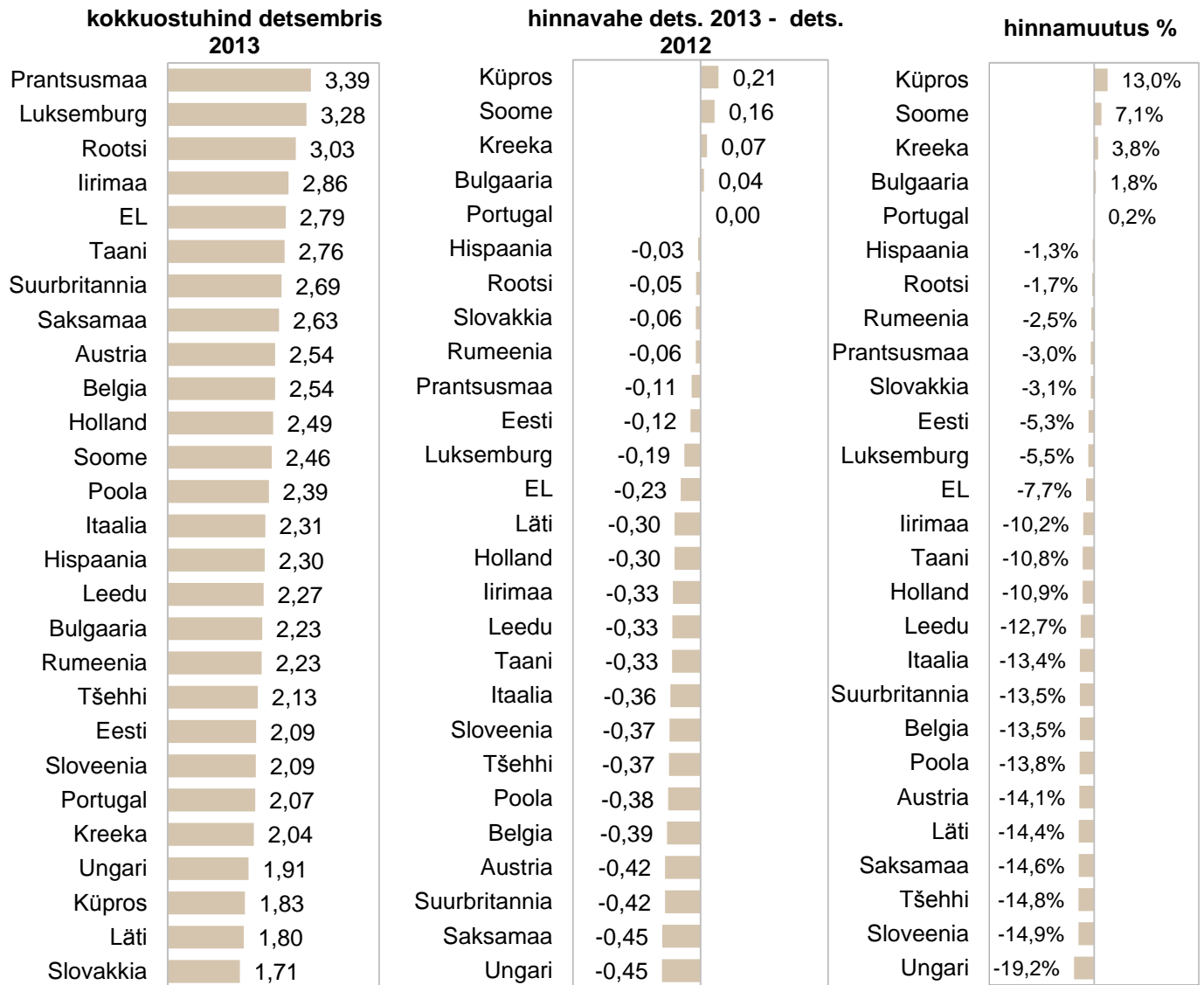
Tabel 24

	2010	2011	2012	2013	muutus 2013 / 2012 %
EL	2,31	2,68	3,10	3,11	0,4
Taani	2,42	2,83	3,23	3,25	0,6
Eesti	1,68	1,88	2,32	2,42	4,4
Läti	1,64	2,01	2,33	2,02	-13,2
Leedu	1,85	2,26	2,61	2,60	-0,3
Holland	2,28	2,61	2,99	2,94	-1,5
Poola	1,99	2,41	2,85	2,67	-6,4
Soome	2,11	2,17	2,41	2,58	7,1
Rootsi	2,51	2,90	3,24	3,48	7,6

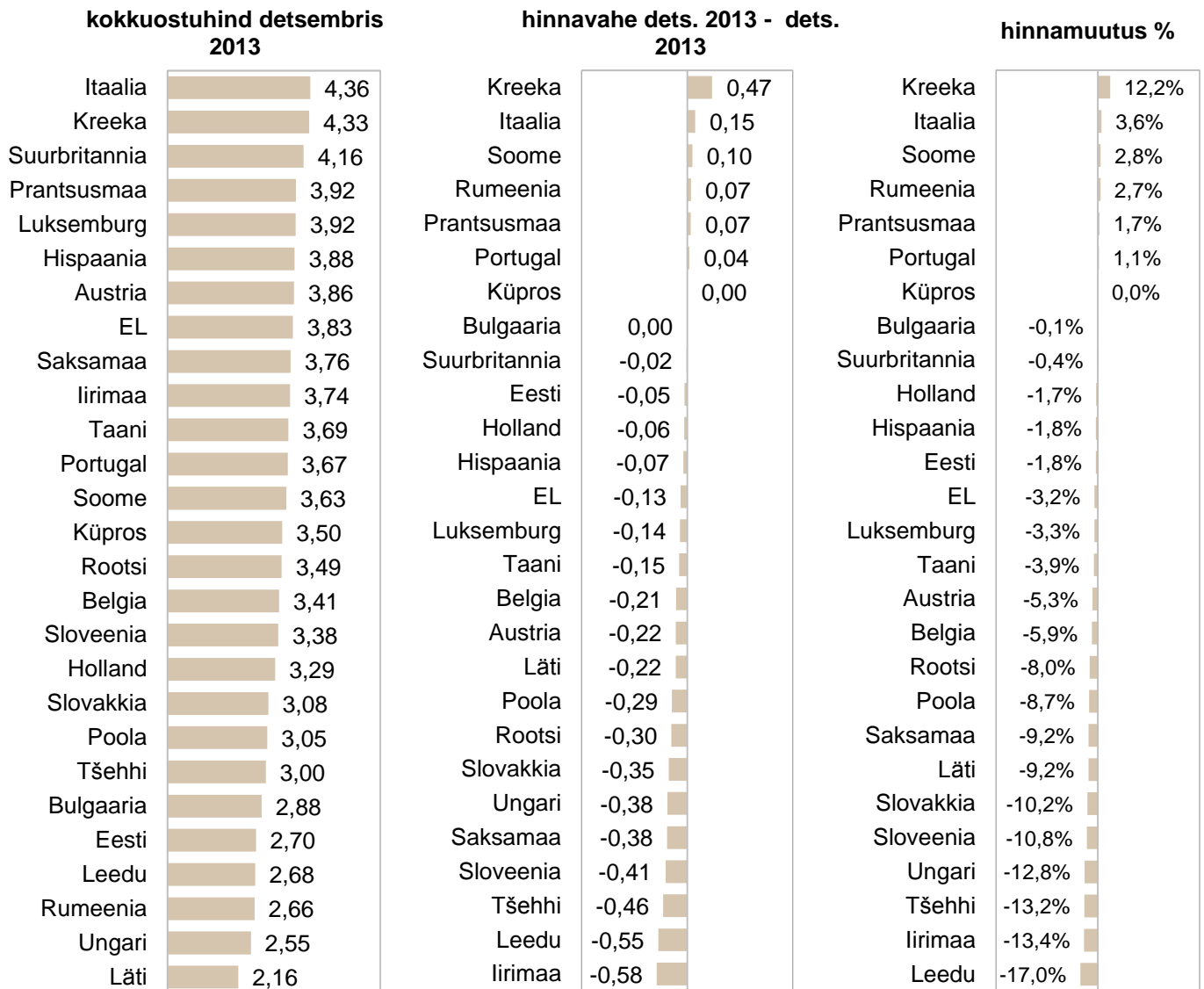
Allikas: Euroopa Komisjon, TNS Emor



Allikas: Euroopa Komisjon



Allikas: Euroopa Komisjon



Allikas: Euroopa Komisjon

Veiste kuu keskmised kaalutud kokkuostuhinnad Eestis 2013. aastal
 €/kg, tapakaalus, käibemaksuta

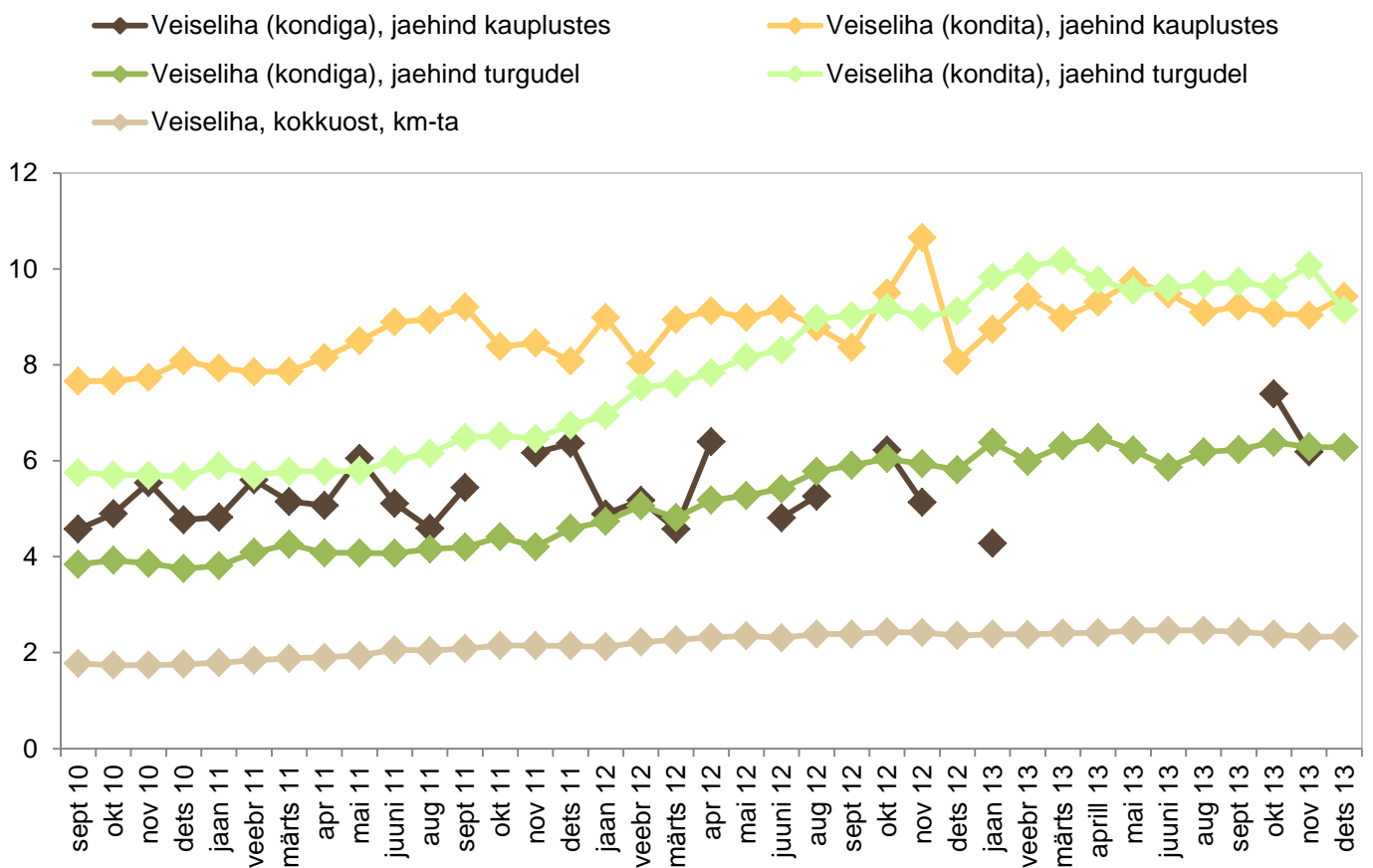
Tabel 25

	keskm. 2012	jaan 13	veebr 13	märts 13	aprill 13	mai 13	juuni 13	41456	august 13	sept 13	okt 13	nov 13	dets 13	keskm. 2013	2013/2012 muutus, %
EUROP	2,33	2,38	2,38	2,40	2,41	2,46	2,47	2,48	2,46	2,43	2,38	2,33	2,34	2,41	3,7
A- Pullid alla 2.a.	2,67	2,75	2,79	2,76	2,80	2,72	2,71	2,75	2,73	2,67	2,64	2,60	2,69	2,72	2,0
B - Muud pullid	2,71	2,80	2,65	2,76	2,61	2,91	2,74	2,84	2,79	2,60	2,60	2,60	2,47	2,70	-0,3
C - Härjad	2,80	2,83	2,94	3,00	2,80	2,67	2,95	2,91	2,90	2,63	2,65	2,67	2,69	2,80	0,2
D - Lehmad	2,12	2,20	2,18	2,21	2,23	2,26	2,25	2,24	2,26	2,24	2,17	2,09	2,05	2,20	3,9
E - Mullikad	2,41	2,49	2,41	2,45	2,36	2,53	2,57	2,53	2,52	2,52	2,44	2,33	2,32	2,45	1,7

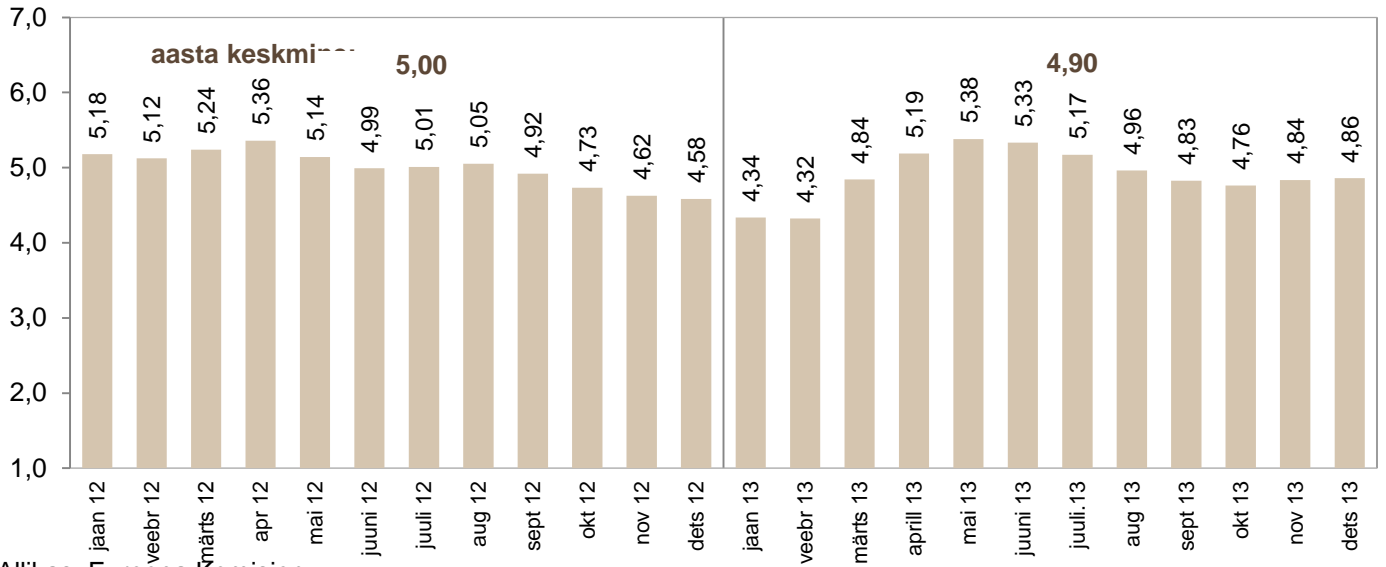
Allikas: EKI, TNS Emor

Veiseliha hinnad Eestis kuude lõikes
 €/kg

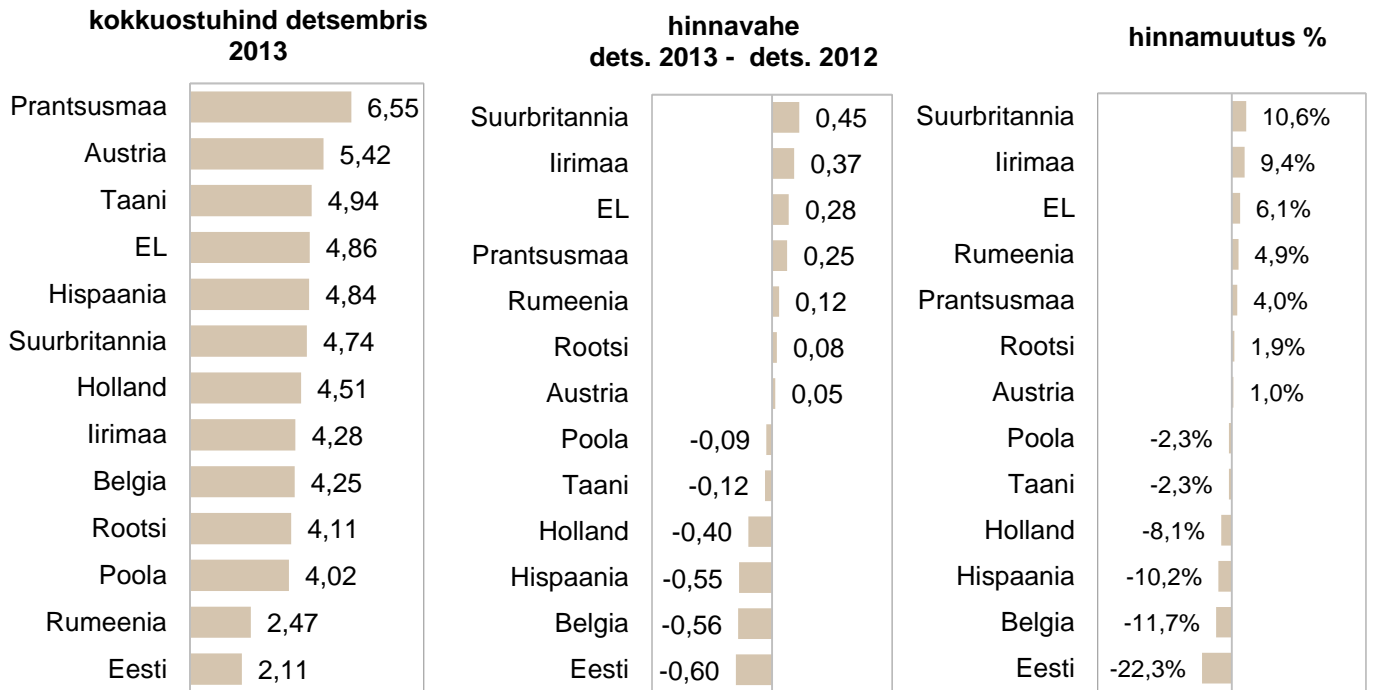
Joonis 35



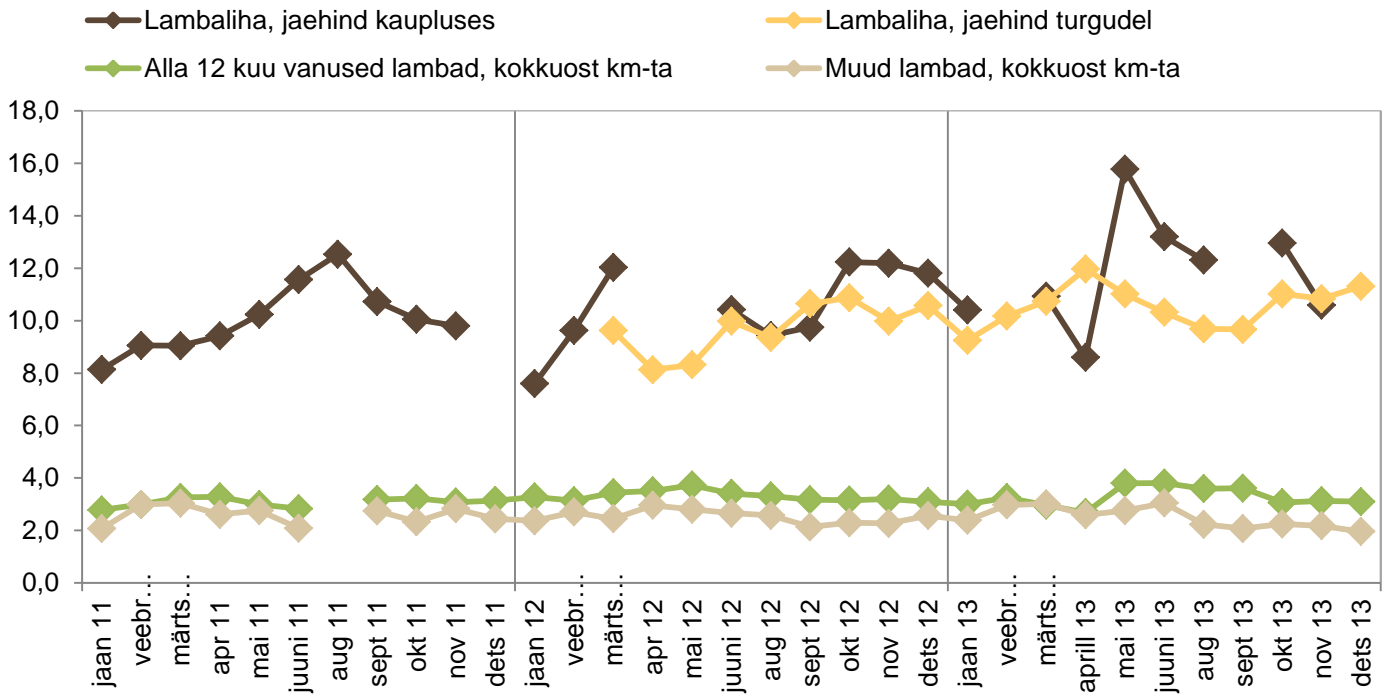
Allikas: EKI, TNS



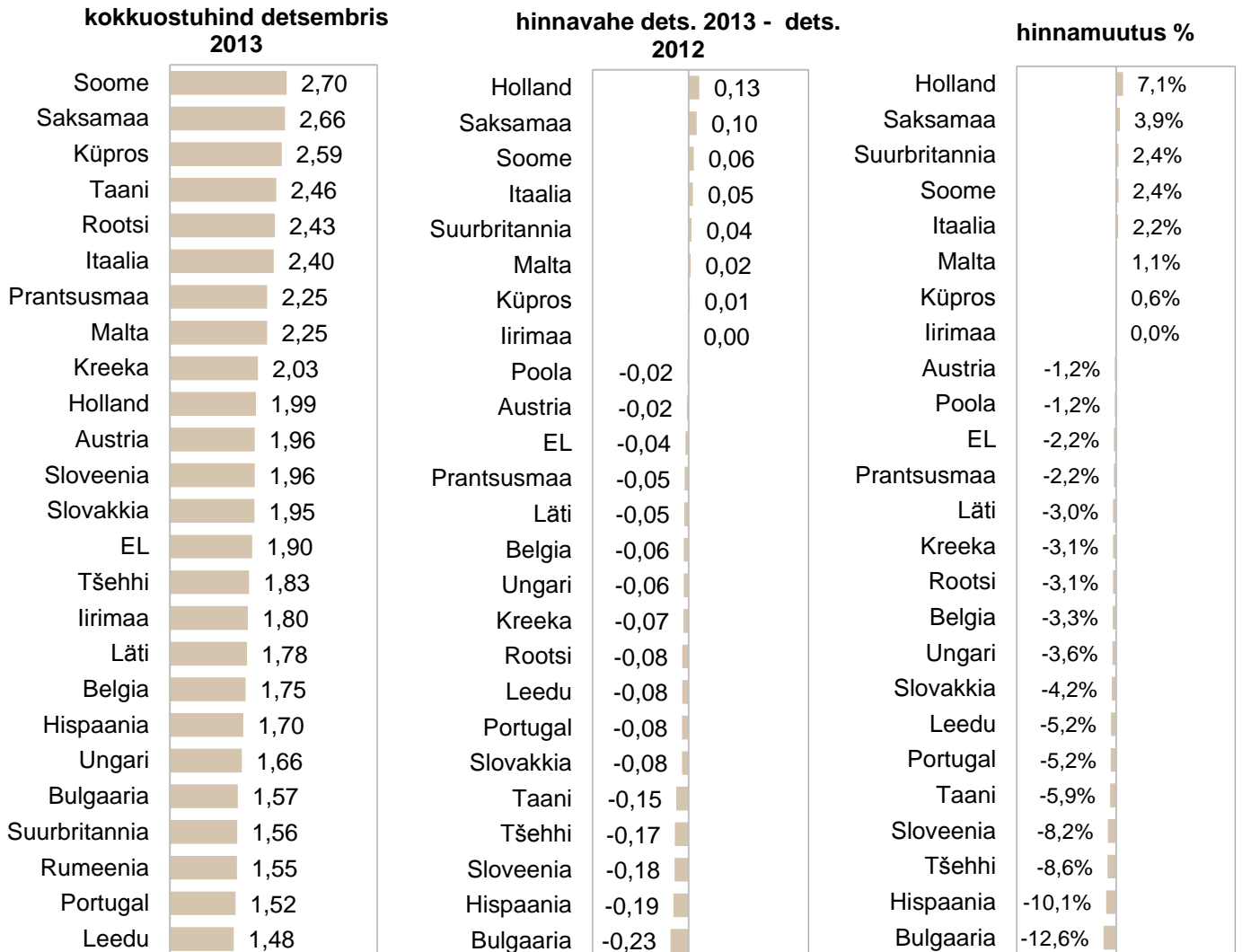
Allikas: Euroopa Komisjon



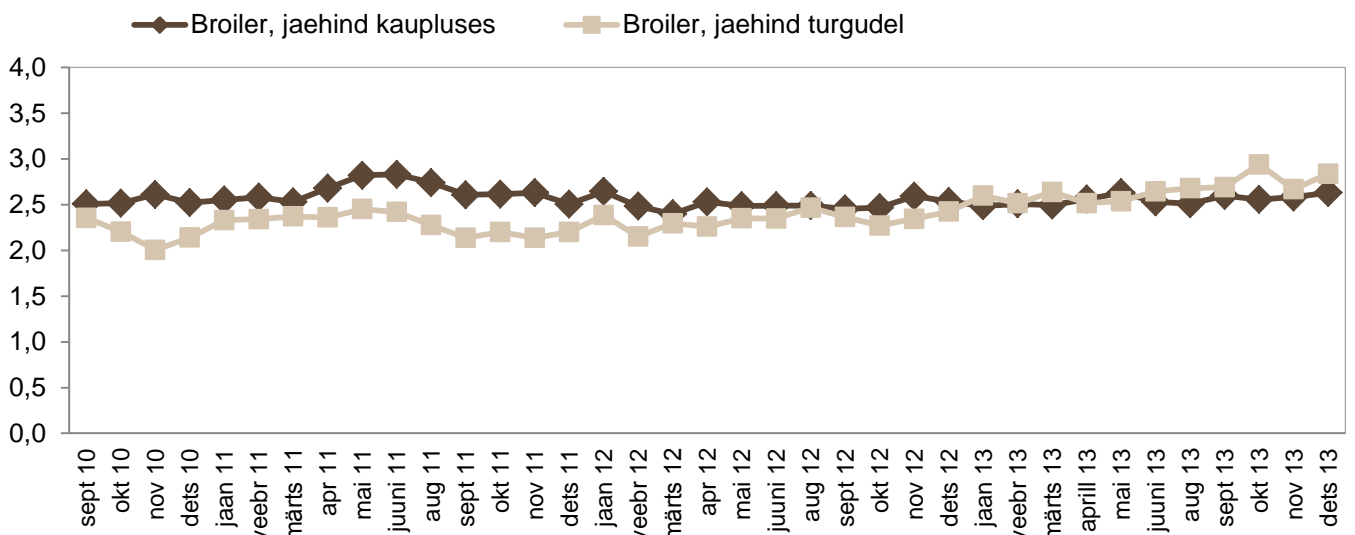
Allikas: Euroopa Komisjon,



Allikas: EKI, TNS Emor



Allikas: Euroopa Komisjon

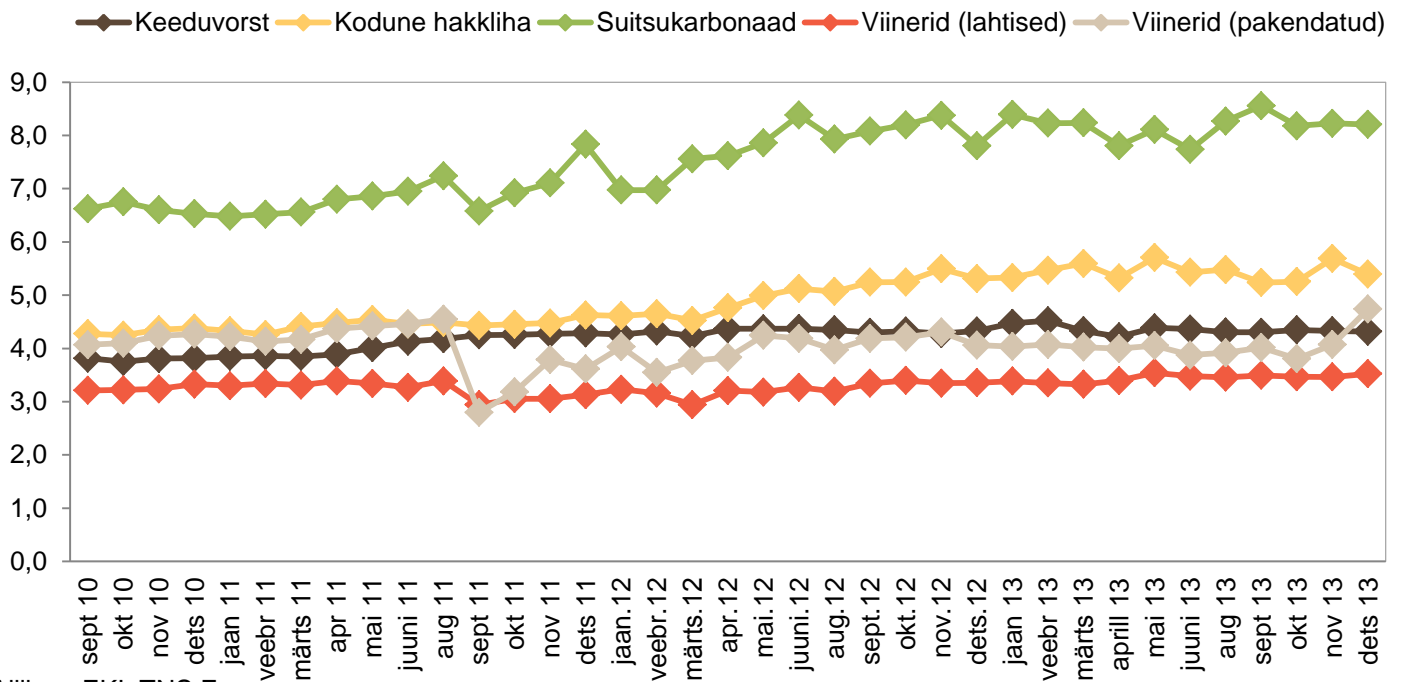


Allikas: EKI, TNS Emor

	2010	2011	2012	2013	kahe viimase perioodi muutus, %
SEALIHA					
kokkuostuhind	1,44	1,56	1,69	1,72	2,1
jaehind turgudel	3,69	3,79	4,29	4,55	6,3
jaehind kaupluses	4,94	5,21	5,43	5,38	-1,0
ekspordihind	2,30	2,30	2,35	2,39	2,0
impordihind	1,76	1,92	2,18	2,21	1,3
VEISELIHA					
kokkuostuhind	1,81	2,00	2,33	2,41	3,7
jaehind turgudel	4,74	5,15	6,92	7,98	15,3
jaehind kaupluses*		8,39	8,96	9,23	3,0
ekspordihind	3,06	3,56	3,76	3,56	-5,3
impordihind	2,45	3,01	3,55	3,73	5,1
LAMBALIHA					
kokkuostuhind	2,32	2,83	2,93	2,90	-0,7
kaupluses	9,36	10,05	10,56	11,84	12,1
ekspordihind	7,37	4,52	4,57	4,34	-5,0
impordihind	7,04	9,31	8,40	6,98	-16,9
LINNULIHA					
jaehind turgudel	2,38	2,29	2,34	2,65	13,6
jaehind kaupluses	2,52	2,64	2,51	2,55	1,9
ekspordihind	1,47	1,51	1,50	1,72	14,1
impordihind	1,11	1,27	1,43	1,47	2,7

Allikas: Euroopa Komisjon, TNS Emor, PM

*kondita veiseliha



Allikas: EKI, TNS Emor

Lihatoodete jaehinnad Euroopa pealinnade hüpermarketites, detsember 2013
(hind eurodes ja muutuse % võrrelduna septembriga 2013)

Tabel 27

	Sea kaelakarbonaad (värske) 1 kg	Veise välisfilee (värske) 1 kg	Viinerid (sea või loomalihast) 1 kg	Broiler (värske) 1 kg
Kogus	1 kg	1 kg	1 kg	1 kg
Tallinn	3,89 -3%	15,90 0%	3,49 -15%	2,89 0%
Riia	3,83 -4%	5,96 -14%	5,41 0%	2,55 -8%
Vilnius	3,76 -19%	6,37 0%	6,34 0%	2,60 -18%
Helsinki	9,31 0%	16,90 71%	6,25 -3%	5,99 0%
Stockholm	12,06 10%	14,28 -4%	3,95 -1%	3,54 3%
Varssavi	3,35 -17%	21,55 -	3,82 18%	1,43 -40%
Praha	5,27 -2%	14,49 1%	5,77 7%	1,81 -22%
Amsterdam	5,99 -	10,99 -8%	12,95 42%	4,79 0%
Berliin	4,79 -14%	14,99 0%	6,23 -6%	3,79 0%
Kopenhaagen	10,17 27%	24,11 12%	7,91 -30%	8,37 0%
London	13,63 7%	33,77 3%	9,48 16%	3,85 -1%

Allikas: TNS Emor

Ümberarvutused erinevatelt pakendi suurustelt
Soodushind detsembris

* Hinnamuutused nendes pealinnades on osaliselt tingitud valuutakursi muutumisest

Liha tootmine, tarbimine ja kaubandus Euroopa Liidus lähiaastatel

Liha tootmine, tarbimine ja kaubandus Euroopa Liidus lähiaastatel

Euroopa lihatootmine pööras 2012. aastal langusesse ning langus jätkus ka 2013. aastal. 2014. aastaks ennustatakse aga EL-i lihatootmises ja -tarbimises taas kerget tõusu kõigi kolme peamise lihaliigi osas ning usutakse, et tõus jätkub ka 2015. aastal.

Kõrged söödahinnad viisid 2013. a esimeses pooles liha hinna rekordtasemele, samas uuel saagiperioodil aasta teises pooles suruti sööda ja vähemal määral liha hinnad alla. Lühiajalises perspektiivis söödahindade langus jätkub, kuid liha hinnad stabiliseeruvad mõnevõrra madalam tasemel kui 2012. aasta ja 2013. aasta esimese poole n-õ rekordtase. Samas, lihaliigiti võib pilt erineda.

Veise- ja vasikaliha

2013. aasta detsembri karjaloenduse andmed näitavad karja kasvutendentsi ning veiseliha tootmises viimastel aastatel tekkinud langustrend võib aastal 2014 pöörduda, kui veiseliha tootmine taas tõuseb. Seoses piima hinna tõusuga suurenes viimastel aastatel mullikate säilitamine lüpsikarja tarbeks ning ka lehmatapmine viimastel aastatel langes. Et Euroopas annab üle kahe kolmandiku veiselihast piimakari, siis praegune piimakarja ülesehitamine lubab loota rohkem tapmisi tulevikus ning 2014 on oodata tagasihoidlikku ja 2015 juba veiseliha tootmise suuremat kasvu.

Madala pakkumise kontekstis vähenes veiseliha eksport 2013. aastal oluliselt. Järsult langes ekspordi maht Türgi ja Venemaale, sealsete rangemaks muudetud sanitaarpiirangute ja sertifitseerimisnõuete tõttu. Järgmise kahe aasta jooksul oodatakse veiseliha ekspordi stabiliseerumist praegusel üsna madalal tasemel. Kuna Brasiilias lihatootmine taastus, andis Brasiilia suurima osa Euroopa 2013. aasta veiselihaimpordist, kogu impordi maht kasvas hinnanguliselt kümnendiku võrra.

EL-i paranenud majandusliku olukorra taustal sisetarbimine pärast 3 aastat kestnud langust eeldatavasti taastub, osalt tänu 2014. aastal kasvavale impordile. Aastal 2015 on oodata impordi stabiliseerumist 2014. aasta tasemel, kuid tarbimine võib suureneda kuni 2%. Tarbimine elaniku kohta jääb eeldatavasti siiski suhteliselt madalaks, 2012. aasta tasemele.

Veiseliha hinnad olid 2013. aastal keskmiselt veidi madalamad kui 2012. aastal (-0,6%).

Sealiha

2013. aasta detsembri loenduse andmetel oli sigade üldarvus 2012. aastaga võrreldes väike langus, mida põhjustas peamiselt aretusemiste arvu langus aasta varem. Sigade arv langes mitmete oluliste Euroopa sealihatootjate nagu Saksamaa, Itaalia ja Prantsusmaal puhul, osaliselt aitas langust kompenseerida sigade arvu tõus Hispaanias. Loomade arvu langus kajastus ka toodangu languses 0,7% võrra, mille põhjuseks oli peamiselt kahe teguri koosmõju: kõrge söödakulu ja kohustus kohaneda tiinete emiste pidamise heaolu eeskirjadega. Veidi kasvanud põrsaste arv (kasv 0,4%) koos tootlikkuse kasvuga annab siiski paaril järgmisel aastal lootust tootmise tagasihoidlikuks kasvaks.

Hiina ja Venemaa poolt USA sealihale kehtestatud piirangud lõid soodsad tingimused EL-i sealihale eksportijatele, nii et EL-i piiratud võimalustele vaatamata suurenes eksport kolmandatesse riikidesse 2,5%.

Eksport Venemaale kasvas 10%, Hiinasse ja Hongkongi kokku 26%, need sihtkohad moodustasid ligi poole kogu Euroopa Liidu sealihale ekspordist. Aastal 2014 võib eksport Venemaa praeguste sanitaarsete kaubandustõkete tõttu pisut langeda. Samas võib pidev kasvav nõudlus Hiinas langust osaliselt kompenseerida. Seoses eeldatava toodangu taastumisega oodatakse ka 2015. aastal taas ka ekspordi kasvu.

Piiratud kättesaadavus ja suur nõudlus hoidsid 2013. a tootjahindu kõrgel tasemel, keskmiselt 2,9% kõrgemana kui aasta varem. Hindade tõus mõjutas ka jätkuvat kogutarbimise langust (langus 2012. aastaga võrreldes 1%) ning see tähendas, et tarbimine inimese kohta langes viimaste aastate madalaimale tasemele. 2014. aastal oodatav tootmise kasv koos veidi madalama hinnatasemega peaks suunama tarbimise taas kasvule (oodatav kasv 0,6%). Kerge kasvutrend peaks jätkuma ka 2015. aastal (0,9%)

Linnuliha

Linnuliha on endiselt kõige dünaamilisem lihasektor ning linnuliha tootmine ja tarbimine on tõusutrendis alates 2007. aastast. Tõsi, viimastel aastatel on kasv olnud aeglasem kui varem. Linnuliha tootmise kasvu andsid 2013. aastal suure panuse Saksamaa ja Poola (kasv vastavalt 2% ja 8% võrreldes 2012. aastaga).

Lühiajalises perspektiivis peaks linnuliha tootmise kasv olema tagasihoidlik, kuna veise- ja sealiha on taastumas vahepealsest pakkumise langusest. Täna veel hapras majandusolukorras suureneb linnuliha tarbimine jätkuvalt just tänu oma taskukohasele hinnale võrreldes teiste lihaliikidega.

EL on linnuliha ekspordis jätkuvalt tugeval positsioonil, vaatamata otsusele nullida juulis 2013 eksporditoetused. Oluliselt suurenes linnuliha väljaveol Saudi Araabia ja Lõuna-Aafrika osakaal (sinna läks 24% kogu linnuliha ekspordist võrreldes 21%-ga aastal 2012). Samas vähendas Venemaa valitsuse poliitika väljavedu Vene Föderatsiooni 18%; eksport Ukrainasse ja Valgevenesse langes samuti oluliselt (vastavalt 28% ja 38%).

Pärast kaks aastat kestnud impordi kasvu iseloomustas 2013. aastat linnuliha impordi 6% vähenemine, mille tingis eeskätt sisseveo langus Lõuna-Ameerikast, eriti Brasiiliast. Osaliselt kompenseeris seda sisseveo suurenemine Taist, kuna EL-i keeld sealsele värskete kanalihale tühistati. Sisetarbimise aeglustunud kasvu tingimustes peaks paranenud looma- ja sealiha kättesaadavus hoidma linnuliha impordi vähemalt lühiajaliselt stabiilselt tasemel.

Linnuliha tootjahinnad aasta lõpus langesid, jäädes aasta keskmisena 2% kõrgemale tasemele kui 2012. aastal.

Lamba- ja kitseliha

Lammaste ja kitsede arv vähenes Euroopa Liidus jätkuvalt ka 2013. aastal (-1,7% võrreldes eelmise aastaga) ja selle tulemusena langes ka lamba- ja kitselihatoodang. Võrreldes 2012. aastaga, mil tootmine ja tarbimine langes oluliselt, on pilt veidi positiivsem. Langus küll jätkub, kuid aeglasemas tempos.

Tänu tootmise kasvule Uus-Meremaal, mis on EL-i peamine lambaliha tarnija, kasvas EL-i lambaliha import 2013. aastal 4,9%. 2014. aastal oodatakse aga lambaliha impordi langust, kuna Uus-Meremaa seisab silmitsi madalama lambaliha pakkumisega seoses ebasoodsate ilmastikutingimustega, mis mõjutas poegimist negatiivselt.

Lambaliha eksport (mis iseenesest on marginaalne) 2013. aastal kasvas, enamik eksporditud lambalihast veeti Hongkongi. Lambaliha hinnatase jäi 2013. aastal eelnend aastast madalamaks (-0,9% raskete ja -2,1% kergete rümpade puhul).

	Loomade arv, tuh pead	
	2012	2013
veiste arv	87106	87556
sigade arv	146988	146085
	Liha kaal, tuh tonni	
	2012	2013
veiseliha tootmine	7578	7268
sealiha tootmine	22004	21924
lambaliha tootmine*	756	755
linnuliha tootmine**	11426	11533

Allikas: Eurostat

*ilma Bulaaria, Horvaatia ja Rumeenia andmeteta, Luxemburgi andmed esialgsed

**ilma Eesti, Iirimaa, Hollandi, Austria ja Slovakkia andmeteta

	Veiste arv		Sigade arv		Lammaste arv	
	2012	2013	2012	2013	2012	2013
EL- 28	172	173	290	288		
EL- 15	185	186	304	301		
Belgia	220	219	581	569		
Bulgaaria	73	80	72	81	186	188
Tšehhi	126	127	146	147		
Taani	288	283	2201	2214		
Saksamaa	153	155	346	342	20	19
Eesti	186	198	283	272		
Iirimaa	1365	1374	326	320		
Kreeka	62	61	99	97	862	861
Hispaania	124	122	539	546	349	345
Prantsusmaa	292	292	211	205	114	110
Horvaatia	106	104	271	250	159	145
Itaalia		105	146	143	118	120
Küpros	66	66	458	413	402	362
Läti	192	201	174	182		
Leedu	243	240	269	254	28	34
Luxemburg	359	369	169	167		
Ungari	77	78	301	296	119	125
Malta	37	36	108	117	28	26
Holland	238	244	723	716	65	64
Austria	233	232	355	343	43	42
Poola	143	143	289	285	6	
Portugal	142	140	192	192	198	198
Rumeenia	100	101	260	259	440	456
Sloveenia	224	224	144	140		
Slovakkia	87	86	117	118	76	74
Soome	167	166	235	232		
Rootsi	152	151	155	155	64	61
Suurbritannia	154	152	66	69	362	354

Allikas: Eurostat

	Veiseliha		Sealiha		Lambaliha**		Linnuliha***	
	2012	2013	2012	2013	2012	2013	2012	2013
EL- 28	15	14	43	43	1,5	1,5	23	23
EL- 15	17	17	48	47	1,9	1,9	22	22
Belgia	24	22	100	101	0,2	0,2	37	35
Bulgaaria	1	1	7	7			14	13
Tšehhi	6	6	23	22	0,0	0,0	15	14
Taani	22	22	287	284	0,3	0,3	27	29
Saksamaa	14	13	67	67	0,3	0,2	17	18
Eesti	5	6	26	26	0,1	0,1		
Iirimaa	108	113	53	52	11,7	12,5		
Kreeka	5	5	10	10	8,9	7,7	16	16
Hispaania	13	12	74	74	2,8	2,7	30	29
Prantsusmaa	23	21	30	30	1,4	1,3	26	26
Horvaatia	11	11	20	19			14	13
Itaalia	17	14	27	27	0,5	0,6	21	20
Küpros	6	6	60	56	6,6	6,1	29	25
Läti	8	8	12	13	0,2	0,1	12	13
Leedu	13	12	20	23	0,0	0,0	27	30
Luxemburg*	16	16	20	19	0,1	0,1		
Ungari	2	2	35	34	0,0	0,0	42	40
Malta	3	3	14	14	0,2	0,3	10	10
Holland	22	22	80	76	0,9	0,8		
Austria	26	27	63	62	1,0	1,0		
Poola	10	9	44	44	0,0	0,0	40	43
Portugal	9	8	34	33	1,0	1,0	28	28
Rumeenia	1	1	14	15			16	16
Sloveenia	16	16	10	9	0,1	0,0	29	28
Slovakkia	2	2	10	10	0,1	0,1		
Soome	15	15	36	36	0,2	0,2	20	20
Rootsi	14	14	25	24	0,5	0,5	12	13
Suurbritannia	14	13	13	13	4,3	4,5	25	26

Allikas: Eurostat

*esialgsed andmed

**EL toodang ilma ilma Bulaaria, Horvaatia ja Rumeenia andmeteta

**EL toodang ilma Eesti, Iirimaa, Hollandi, Austria ja Slovakkia andmeteta

The logo for TNS, consisting of a solid pink square with the letters 'TNS' in white, bold, sans-serif font centered inside it.

TNS

Maailmaturu trendid

Maailmaturu trendid kuni 2020

Aastakümneid iseloomustasid maailma põllumajandust poliitiliselt mõjutatud tootmisülejäägid tööstusriikides ja seiskunud majanduskasv arenevates riikides. Poliitilised reformid ja üleilmne majanduskasv on aga muutnud nõudluse ja pakkumise põhitõdesid ning teinud põllumajandusest palju rohkem turust sõltuva sektori, mis pakub arvukaid investeerimisvõimalusi. Prognoosid näitavad, et arenevad riigid suurendavad oma osakaalu üleilmses tootmises ja võtavad endale suurema osa ekspordi kasvust.

Üleilmne põllumajandustoorme tootmise kasv on keskmiselt 1,5% aastas, võrrelduna eelmise aastakümne 2,1%-ga. Sellist aeglasemat kasvu prognoositakse kõikide põllukultuuride ja loomakasvatuse sektorite jaoks. Need suundumused peegeldavad kasvavaid kulusid, suurenevaid piiranguid seoses ressursidega ja kasvavat keskkondlikku survet, mille tõttu oodatakse varustamise vähenemist praktiliselt kõikides piirkondades. Pikemas perspektiivis prognoositakse põllukultuuride ja lihatoodete hinna tõusu.

Prognoosid näitavad, et 80% lihatoodangu üleilmsest kasvust toimub arenevates riikides. Liha tarbimise kasv inimese kohta aeglustub, kui suuremad arenevad riigid lähenevad arenenud riikide tasemele.

Ülemaailmselt liha nõudluselt oodatakse järgmisel kümnendil mõõdukat kasvu. Liha tootmise kasv aeglustub ennustuste kohaselt 1,6%-ni aastas võrreldes eelmise dekaadi 2,3% kasvumääraga. Möödunud kümnendil oli liha kiire hinnatõusu põhjustajaks peamiselt linnulihasektor, järgmisel kümnendil saab olema üsna kiire tootmise aeglustumise taga samuti just linnulihasektor. Linnulihasektori kasvuks ennustatakse 1,9% aastas möödunud kümnendi 3,7% asemel. Vaatamata kasvu aeglustumisele püsib linnuliha suurima lihasegmentina, moodustades 37% maailma lihapakkumisest. Sealihha tootmise kasvutempot nähakse veidi madalamana (1,4% aastas) ning osakaaluna lihapakkumisest 36%. Veiseliha tootmine, mille puhul viimastel aastatel on kasv peatunud, hakkab tõenäoliselt taas kasvu suunas liikuma, kuna mitmete riikide tasemel leiab aset karja taastamine ning kasvutempo saab siin olema eelmise kümnendiga võrreldes veidi kiirem (1,5% aastas). Loomaliha osakaaluks kogu lihatootmises ennustatakse 22%. Lambaliha tootmine liigub samuti kerges kasvutrendis ning selle osakaal tootmises püsib 5% kandis.

Turu muutuvatest põhialustest, tootmise aeglasemast kasvust ning kasvavast nõudlusest tingituna jäävad liha hinnad kõrgeks kogu järgmise dekaadi vältel. Turu karmistumist põhjustavad ühelt poolt viimase kuue aasta jooksul kõrgena püsinud sööda hinnad, mis on viinud loomakasvatavate tootjamaarginaalid alla ning see on viinud kariloomade varude ammendumiseni mitmetes juhtivates lihatootmisriikides. Samal ajal püsib nõudlus kõrgena, kuna sissetulekud ning elanikkonna arv liiguvad kasvutrendis.

Maailma lihatarbimine kasvab jätkuvalt teiste põllumajandustoodetega võrreldes kiiremas tempos. Kuigi osades regioonides on liha nõudlus saavutanud küllastunud taseme, mis on viinud kasvutempo aeglustumiseni. Järgmisel dekaadil tugevneb nimetatud kasvutempode aeglustumise trend veelgi. Linnuliha jääb endiselt lihavaldkonna liidriks, kuna on odavam ja kõige laiemalt kättesaadav lihavalgu allikas. Ligi pool kogu lihatarbimise kasvust usutakse langevat linnuliha arvele. Oluline osa on siin arengumaade kasvaval tarbimisel. OECD riikides püsib tarbimise tase elaniku kohta küll kõrgena, kuid pigem on viimasel kümnendil olnud tegu stagneerumisega. Põhjusteks on nii elanikkonna vananemine ja muutuv demograafiline olukord kui ka tervise- ja toitumisalase teadlikkuse kasv. Linnu- ja sealihha tarbimine kokku annab kaks kolmandikku liha kogutarbimisest. Kõrgeimana püsib hetkel sealihha tarbimine, kuid linnuliha turuosa eesootava kümnendi jooksul kasvab. Veise- ja lambaliha tarbimise osakaal jääb muutumatuks ning seda hinnatakse umbes 27%-le.

Maailma lihaeksport kasvab järgmise kümnendi jooksul ligi viiendiku võrra ja aastaseks kasvumääraks arvatakse olevat 1,6% eelnenud kümnendi 4,3% asemel. Ekspordi kasvu veavad linnuliha ja veiseliha, mis kokku annavad 80% oodatavast ekspordi kasvust. Maailma lihaimporti veavad riikidest Jaapan, Venemaa, Mehhiko, Saudi Araabia ja Korea, ekspordi eesotsas on nii arenenud riike kui ka arengumaid, kuid sealiha puhul domineerivad endiselt arenenud riigid. Veiselihakaubandus järgmisel kümnendil kasvab, juhtivat rolli mängivad siin Brasiilia, USA ja India. Sealihakaubanduse kasvu nähakse järgmisel kümnendil pigem tagasihoidlikumana, kuid oodatakse mõningaid struktuurimuutusi, nt Põhja-Ameerika eksport kasvab muust maailmast kiiremas tempos. Brasiilias aga ennustatakse kohapealse tarbimise kasvu, mistõttu Brasiilia tähtsus sealiha eksportijana pigem väheneb. Suurimaks sealiha importijaks jääb Jaapan. Suurimaks küsimärgiks sealihakaubanduses jääb Hiina. Sealsed hiiglaslikud tarbimiskogused võivad ootamatuste korral maailmaturgu oluliselt mõjutada. Linnulihakaubanduse kasvutempo langeb eesootaval kümnendil oluliselt, kaubanduses domineerivad ja kasvu veavad USA ja Brasiilia.

	Tootmine				
	2010	2011	2012	2013	2014
USA	12046	11983	11849	11757	11230
Brasiilia	9115	9030	9307	9675	9920
EU-28	8101	8114	7708	7470	7580
Hiina	5600	5550	5540	5637	5760
India	2842	3244	3450	3850	4000
Argentiina	2620	2530	2620	2850	2900
Austraalia	2129	2129	2152	2359	2240
Mehhiko	1745	1804	1821	1808	1820
Pakistan	1485	1536	1587	1630	1675
Venemaa	1435	1360	1380	1370	1380
Kanada	1276	1140	1064	1035	1025
Teised	9182	9002	9145	9179	9326
Kokku	57576	57422	57623	58620	58856
	Eksport				
	2010	2011	2012	2013	2014
Brasiilia	1558	1340	1524	1849	2030
India	917	1268	1411	1765	1875
Austraalia	1368	1410	1407	1593	1560
USA	1043	1263	1113	1172	1141
Uus-Meremaa	530	503	517	529	535
Uruguay	347	320	360	338	385
Kanada	523	426	335	333	355
Paraguay	283	197	251	326	350
EU-28	336	445	296	244	240
Valgevene	181	147	156	220	230
Argentiina	277	213	164	186	200
Mehhiko	103	148	200	166	180
Nicaragua	118	147	146	125	125
Teised	238	268	284	319	308
Kokku	7822	8095	8164	9165	9514
	Import				
	2010	2011	2012	2013	2014
USA	1042	933	1007	1021	1055
Venemaa	1058	994	1032	1031	1020
Jaapan	721	745	737	760	760
Hong Kong	154	152	241	473	575
Hiina	40	29	99	412	550
EU-28	437	365	348	376	380
Lõuna-Korea	366	431	370	375	360
Venezuela	143	195	217	325	300
Kanada	243	282	301	296	290
Tšiili	190	180	187	245	255
Teised	2228	2107	2113	2109	2214
Kokku	6622	6413	6652	7423	7759
	Tarbimine				
	2010	2011	2012	2013	2014
USA	12038	11646	11739	11617	11172
Brasiilia	7592	7730	7845	7885	7925
EU-28	8202	8034	7760	7602	7720
Hiina	5589	5524	5597	5959	6263
Argentiina	2346	232	2458	2664	2700
Venemaa	2488	2346	2406	2389	2388
India	1925	1976	2039	2085	2125
Mehhiko	1938	1921	1836	1874	1875
Pakistan	1451	1503	1538	1581	1626
Jaapan	1225	1237	1255	1232	1285
Kanada	1003	995	1023	1001	970
Teised	10630	10486	10594	10936	11191
Kokku	56427	53630	56090	56825	57240

Allikas: USDA

* esialgne

**porgnoos

	Tootmine	
	2012	2013
Prantsusmaa	1477	1408
Saksamaa	1140	1106
Itaalia	981	855
Suurbritannia	883	848
Hispaania	591	582

Allikas: Eurostat

	Tootmine				
	2010	2011	2012	2013*	2014**
Hiina	48905	51070	49500	52350	53800
EU-28	22434	22571	22866	22630	22550
USA	10442	10186	10331	10554	10669
Brasiilia	3130	3195	3227	3330	3370
Venemaa	1844	1920	2000	2075	2150
Vietnam	1910	1930	1960	2000	2025
Kanada	1788	1771	1797	1820	1795
Filipiinid	1234	1247	1275	1382	1420
Japan	1310	1292	1267	1297	1305
Mehhiko	1162	1175	1202	1227	1270
Lõuna-Korea	1062	1110	837	1086	1240
Teised	5362	5516	5767	5782	5832
Kokku	100583	102983	102029	105533	107426
	Eksport				
	2010	2011	2012	2013*	2014**
USA	1915	2354	2441	2264	2200
EU-28	1705	2150	2165	2232	2000
Kanada	1159	1197	1243	1246	1265
Brasiilia	619	584	661	585	675
Hiina	278	244	235	244	275
Tšiili	130	139	180	164	165
Mehhiko	78	86	95	111	125
Valgevene	62	85	104	74	60
Austraalia	41	41	36	36	37
Teised	44	67	100	63	58
Kokku	6031	6947	7260	7019	6860
	Import				
	2010	2011	2012	2013*	2014**
Jaapan	1198	1254	1259	1223	1230
Hiina	415	758	730	770	790
Mehhiko	687	594	706	783	785
Venemaa	916	971	1045	868	650
Hong Kong	347	432	414	399	445
Lõuna-Korea	382	640	502	388	425
USA	390	364	364	399	415
Kanada	183	204	241	221	215
Ukraina	146	119	281	204	200
Austraalia	183	175	194	183	190
Teised	1044	1105	1167	1224	1248
Kokku	5891	6616	6903	6662	6593
	Tarbimine				
	2010	2011	2012	2013*	2014**
Hiina	50799	51108	53802	56096	57440
EU-28	20952	20822	20382	20173	20315
USA	8654	8340	8441	8668	8553
Venemaa	2896	3035	3208	3267	3199
Brasiilia	2577	2644	2670	2696	2727
Jaapan	2488	2522	2557	2549	2529
Vietnam	2072	2113	2160	2205	2245
Mehhiko	1784	1710	1850	1953	1945
Lõuna-Korea	1539	1487	1546	1628	1612
Filipiinid	1418	1432	1446	1521	1564
Ukraina	776	806	953	992	1025
Taiwan	901	919	906	879	862
Kanada	810	800	834	810	777
Teised	5090	5385	5518	5638	5642
Kokku	102756	103123	106273	109075	110435

Allikas: USDA

* esialgne

**porgnoos

	Tootmine	
	2012	2013
Saksamaa	5459	5475
Hispaania	3466	3439
Prantsusmaa	1957	1939
Poola	1695	1684
Itaalia	1621	1625

	Tootmine				
	2010	2011	2012	2013*	2014**
USA	16563	16694	16621	16976	17276
Hiina	12550	13200	13700	13350	12700
Brasiilia	12312	12863	12645	12308	12678
EU-28	9202	9320	9565	9800	9950
India	2650	2900	3160	3450	3725
Venemaa	2310	2575	2830	3010	3100
Mehhiko	2822	2906	2958	3002	3060
Argentiina	1680	1770	2014	2060	2080
Türgi	1420	1619	1707	1760	1810
Tai	1280	1350	1550	1500	1600
Indoneesia	1465	1515	1540	1550	1565
Lõuna-Aafrika	1300	1370	1395	1415	1430
Jaapan	1295	1251	1325	1329	1335
Malaisia	1140	1174	1210	1245	1265
Teised	10246	10692	11023	11318	11718
Kokku	78235	81199	83243	84073	85292
	Eksport				
	2010	2011	2012	2013*	2014**
Brasiilia	3272	3443	3508	3482	3600
USA	3067	3161	3300	3340	3413
EU-28	934	1044	1094	1083	1070
Tai	432	467	538	504	580
Hiina	110	206	285	362	480
Türgi	379	423	411	420	430
Argentiina	214	224	291	324	345
Kanada	23	43	76	141	190
Teised	436	526	587	581	635
Kokku	8867	9537	10090	10237	10743
	Import				
	2010	2011	2012	2013*	2014**
Jaapan	789	895	877	854	865
Saudi Araabia	652	745	750	820	860
Iraak	522	598	612	673	730
EU-28	687	734	727	671	700
Mehhiko	549	578	616	682	695
Venemaa	656	463	560	540	530
Angoola	239	287	301	321	350
Lõuna-Aafrika	240	326	371	355	340
Venetsueela	237	234	198	341	340
Hong Kong	295	410	300	272	255
Teised	2939	2956	3235	3126	3208
Kokku	7805	8226	8547	8655	8873
	Tarbimine				
	2010	2011	2012	2013*	2014**
USA	13472	13665	13345	13683	13929
Hiina	12457	13015	13543	13174	12505
EU-28	8955	9010	9198	9388	9580
Brasiilia	9041	9422	9139	8829	9081
Mehhiko	3364	3473	3569	3679	3750
India	2648	2891	3156	3445	3720
Venemaa	2957	3013	3321	3520	3590
Jaapan	2080	2104	2213	2201	2185
Lõuna-Aafrika	1524	1688	1756	1753	1750
Argentiina	1475	1556	1726	1738	1737
Indoneesia	1465	1515	1540	1550	1565
Teised	17657	18558	19099	19579	20061
Kokku	77095	79910	81605	82539	83453

Allikas: USDA

* esialgne

	Tootmine 2013*
Suurbritannia	1350
Beneluxi maad	1227
Hispaania	1220
Prantsusmaa	1040
Poola	1070

Allikas: USDA

* esialgne

Kokkuvõte

Liha tootmine 2013. aastal võrreldes aasta varasemaga veidi kasvas, toodangu maht oli 117,7 tuhat tonni elusmassis ning 79,8 tonni lihakaalus. Kasvu taga oli eeskätt linnuliha toodangu suurenemine, veiseliha tootmine on jätkuvalt languses. Statistikaameti andmetel toodeti Eestis 2013. aastal veiseliha 11,5 tonni ning toodangu kogumaht langes 6,5%. Veiseliha osatähtsus kogu lihatoodangus vähenes, moodustades ca 14%. Sealiha toodang lihakaalus oli 49,5 tuhat tonni, mida on läinud aastaga võrreldes pisut (1,4%) enam. Sealiha osatähtsus kogu lihatoodangus on viimastel aastatel püsinud 62% ringis. Linnulihatoodang 2013. aastal kasvas. Toodang lihakaalus oli 18,1 tonni, mis on ca 10% rohkem kui aasta varem. Linnuliha osakaal liha kogutoodangus veidi kasvas ning moodustas kogu lihatoodangust ligi 23%. Lamba- ja kitselihatoodang eluskaalus oli 2013. aastal 1360 tonni, mis on ligi 12% vähem kui 2012. aastal. Kogu lihatoodangust moodustas lambalihatoodang (lihakaalus) 2013. aastal väikese osa ehk pisut vähem kui 1%.

Hinnanguliselt ostsid Eesti lihatööstused 2013. aastal kokku 56% kohalikest tapaküpsetest veistest ning 62% tapaküpsetest sigadest. Enamik kokku ostetud sigadest klassifitseeriti kõrgematesse kvaliteediklassidesse. Veiste kokkuostust moodustasid 2013. aastal pisut enam kui poole lehmad. Võrreldes eelnenud aastaga on lehmade osakaal kokkuostust veidi langenud ning pullide osakaal tõusnud.

Liha tarbimise muutust Statistikaameti poolt avaldatud lihatööstuse kodumaise turu müügiindeksi ning tarbijahinnaindeksi alusel hinnates, arvestades seejuures ka impordi muutust ning kodumaise liha osakaalu kaupluste müügis, lihatoodete tarbimismaht Eestis aasta varasemaga võrreldes veidi langes. Ühe elaniku kohta tarbiti aastas ligikaudu 65,3 kg liha- ja lihatooteid.

TNS Emori Atlas-uuringu tulemuste kohaselt on lihatoodete keskmine tarbimissagedus samuti pigem pisut langenud, vaid linnuliha puhul oli sagedasi tarbijaid varasemast enam.

2013. aastal liha hinnatõus enam sama sirgjooneliselt ei jätkunud kui paaril varasemal aastal. Aasta teises pooles pöörasid kokkuostuhinnad kohati langusesse ning aasta keskmine hinnatõus oli varasemast väiksem.

2013. aasta keskmisena tõusis sealiha kokkuostuhind nii Euroopa Liidus kui ka Eestis küll viimaste aastate kõrgeimale tasemele, kuid hindade kasvutempo nii Eestis kui ka Euroopa Liidus aeglustus. Kaalutud keskmised sealiha kokkuostuhinnad tõusid Eestis aasta varasemaga võrreldes kõigis lihakusklassides, kuid aeglasemalt kui aasta eest.

Lehmade kokkuostuhinnad jäid EL-is 2013. aastal praktiliselt 2012. aasta tasemele. Eesti kaalutud keskmised veiseliha kokkuostuhinnad aasta varasemaga võrreldes kasvasid, kuid 2012. aastaga võrreldes oli hinnatõus kõigis kategooriates oluliselt tagasihoidlikum.

Detsembris 2013 võrrelduna detsembriga 2012 lambaliha kokkuostuhinnad Euroopa Liidu keskmisena veidi tõusid. Aasta keskmisena langesid lambaliha kokkuostuhinnad Eestis aga 1,2%. Euroopa Liidu keskmine broileriliha kokkuostuhind langes 2013. aasta detsembris aasta varasemaga võrreldes 2,2%.

Liha ja lihatoodete jaehinnad Eesti kauplustes püsisid 2013. aastal pigem stabiilsena, muutused ühes või teises suunas jäid enamasti paari-kolme protsendi piiridesse, enam kallines vaid lambaliha. Turgudel hinnatõus jätkus, kuid varasemast aeglasemas tempos.

Lihatoodete väliskaubanduse rahalised mahud on alates 2009. aastast pidevalt kasvanud ja kasv jätkus ka 2013. aastal. Ekspordi kasvumäär oli aasta varasemaga võrreldes veidi kõrgem, impordil veidi madalam. Kokkuvõtvalt eksporditi liha ja lihatooteid Eestist 2013. aastal 96,9 mln euro eest ning imporditi Eestisse 131,7 mln euro väärtuses (arvestatud koos hinnanguliste summadega). Võrreldes eelmise aasta sama perioodiga vähenes liha ja lihatoodete väliskaubanduse negatiivne saldo 5,7 mln euro võrra.

Liha- ja lihatoodete koguseline eksport 2013. aastal kasvas, koguseline import jäi läinudaastasele tasemele.

Peamine eksporditav lihaliik on sealiha, mis moodustas 2013. aastal ligi kolmandiku liha ja lihatoodete rahalisest koguekspordist. Sealiha eksporditud kogused püsisid üsna stabiilsena. Aasta varem märgatavalt langenud linnuliha ekspordimaht 2013. aastal taas kasvas, veiseliha ekspordikogused jäid 2012. aastaga võrreldes praktiliselt muutumatuks.

Lisaks lihale ja lihatoodetele viidi 2013. aastal Eestist välja 32,6 mln euro eest elusloomi, mis on 2012. aastaga võrreldes 4,3% võrra enam. Seejuures kasvas nii elusveiste kui ka elussigade väljavedu.

Põllumajandussaaduste koguekspordist moodustas liha ja lihatoodete eksport 7,8% (aasta varem 7,5%). Kogusisseveost andis liha ja lihatoodete import 8,8% (aasta varem 9,4%).

Statistikaameti valimis olevate lihatööstuste müügitulu (sektori käive) oli 2013. aastal lühiajastatistika alusel 302,5 miljonit eurot, mis on aastatagusega võrreldes 15,9% enam. Kulude tase tõusis peaaegu samal määral (14,2%), kokkuvõttes tähendab see sektorile 8,9 mln euro suurust kasumit.