



EESTI KONJUNKTUURIINSTITUUT

ESTONIAN INSTITUTE
OF ECONOMIC RESEARCH

Rävala 6 19080 Tallinn Estonia tel 668 1242 fax 668 1240 e-mail eki@ki.ee

Eesti teraviljaturg 2008. aastal

Tallinn
Juuni 2009

Töö tellija: Põllumajandusministeerium

Vastutavad täitjad: Katrin Nittim, Pille Liivaauk

Eesti Konjunkturiinstituut
Rävala 6, 19080 Tallinn
Tel 668 1242
Fax 668 1240
E-mail: eki@ki.ee
<http://www.ki.ee>

Copyright © Eesti Konjunkturiinstituut

Sisukord

Sissejuhatus	5
Teravilja tootmine	7
Teraviljasaaduste tootmine	9
Väliskaubandus.....	10
Hinnad	16
Teraviljasaaduste tarbimine	24
Maailmaturg	29
Kokkuvõte	35
Lisad	37

Sissejuhatus

Töö eesmärgiks on anda ülevaade Eesti teraviljasektori arengust 2008. aastal ja arengutrendidest lähitulevikus seostatult Euroopa Liidu ja maailmaturu arengutega.

Töös analüüsitakse:

- teravilja ja rapsi kasvupindasid, saake ja saagikust ning nende muutusi;
- teraviljatoodete tootmist ja tarbimist;
- teravilja ja rapsi kokkuostuhindade, rapsi, teravilja ja -toodete ekspordi- ja impordihindade ning teraviljatoodete jaehindade muutusi;
- rapsi, teravilja ja -toodete väliskaubandust riigiti ja tooteliigiti;
- teraviljaturu ja rapsituru olukorda ja prognoose EL-is ja maailmas.

Töös on kasutatud Statistikaameti põllumajanduse, tööstuse ja väliskaubanduse statistika andmeid ja EKI vaatluste ja tarbijaküsitluste andmeid. Euroopa Liidu ja maailmaturu ülevaadete koostamisel on kasutatud Euroopa Komisjoni raporteid ja Põllumajandusministeriumi memosid, Saksamaa ZMP ja EL erinevate riikide hinnaraporteid.

Töö maht on 45 lehekülge.

Eesti teraviljaturg 2008. aastal

Teravilja tootmine

Statistikaameti esialgsetel andmetel (2009. aasta jaanuari seisuga) oli 2008. aasta Eesti teravilja **kogusaak** 862,3 tuhat tonni. Kui 2007. aastal saadi suur teraviljasaak nii külvipindade suurendamise arvel kui ka tänu vilja kasvu ja koristust soosinud ilmale, siis 2008. aastal valitsesid kasvuperioodi lõpus ja koristusperioodil eriti rasked ilmastikutingimused. **Kasvupind** oli küll 5,7% suurem kui 2007. aastal, mis lubas oodata eelmisest aastast veelgi suuremat saaki, kuid tegelikult jäi 2008. aasta kogusaak koristusaegse pideva vihma tõttu 2% väiksemaks. Kõvasti kannatas saagi kvaliteet. Eelmise aastaga võrreldes suurenesid vaid taliviljade (rukis, talinisu, tritik) saagid (tabel 3). Üldse on teraviljakasvatuse struktuuris viimastel aastatel toimunud muutused taliviljade osatähtsuse suurenemise suunas. Enim on suurendatud viimastel aastatel just taliviljade kasvupindu (tabel 1 ja tabel 2). Seda on mõjutanud uute talvekindlamate, parema kvaliteediga ja saagikamate taliviljasortide aretamine.

Raskete koristustingimuste tõttu olid taliviljade **saagikused** 2008. aastal küll väiksemad kui 2007. aastal, kuid siiski suuremad kui suviviljadel (tabel 4), mis valmisid hiljem ja mille koristamine jäi vihmaperioodi ajale.

Koristustööde venimine vihmade tõttu 2008. aasta sügisel on põhjuseks, miks taliviljade külv 2009. aasta saagiks jäi hiliseks ja seetõttu ka külvipinnad väiksemaks kui olid 2007. aasta sügisel 2008. aasta saagiks. Enim vähenes talirukki külvipind, mis 2007. aastal oli juba tõusnud uuesti tagasi 2000-ndendate aastate alguse tasemele (tabel 2).

Tabel 1

Teravilja kasvupind (ilma kaunviljata, tuh ha)

	2001	2002	2003	2004	2005	2006	2007	2008*	Muutus 2008/2007, ±%
Kasvupind kokku	274,1	259,2	263,2	261,0	282,1	280,3	292,3	309,1	5,7
sh - rukis	20,9	17,9	15,2	8,1	7,4	7,3	16,8	21,4	27,4
- talinisu	25,5	27,8	25,5	23,2	19,6	23,6	36,9	42,6	15,4
- suvinisu	34,1	36,7	41,7	55,2	65,8	67,3	62,6	64,5	3,0
- oder	134,3	130,0	131,4	127,2	144,2	142,0	136,1	136,7	0,4
- kaer	48,1	35,2	36,5	35,4	33,7	32,6	31,5	34,3	8,9
- tritik	4,2	5,3	7,2	6,5	6,2	2,5	4,4	5,9	34,1
- muu	7,0	6,3	5,7	5,4	5,2	5,0	4,0	3,7	-7,5

* esialgne

Allikas: SA

Tabel 2

Talivilja külvipind (tuh ha)

	2001	2002	2003	2004	2005	2006	2007	2008	Muutus 2008/2007, ±%
Külvipind kokku	50,6	63,4	42,1	29,9	45,1	48,6	69,0	61,9	-10,3
sh - talirukis	20,9	17,0	9,1	6,3	7,0	14,7	20,5	12,7	-38,1
- talinisu	25,5	37,0	24,6	16,2	32,7	30,6	41,7	41,0	-1,7
- tritik	4,2	9,4	8,3	4,2	4,3	2,7	5,4	6,7	24,1
- oder				0,1	1,1	0,6	1,4	1,5	7,1

Allikas: SA

Tabel 3

Teravilja kogusaak (aidakaalus, ilma kaunviljata, tuh t)

	2001	2002	2003	2004	2005	2006	2007	2008*	Muutus 2008/2007, ±%
Teravili kokku	558,4	524,7	505,7	608,1	760,1	619,3	879,5	862,3	-2,0
sh - rukis	42,9	41,5	23,3	18,1	20,4	17,8	61,0	65,7	7,7
- talinisu	57,3	74,0	45,1	66,4	71,4	65,1	151,4	163,8	8,2
- suvinisu	75,7	74,4	99,7	130,2	192,0	154,5	194,4	175,8	-9,6
- oder	270,0	249,4	253,6	293,5	366,7	302,7	362,7	349,5	-3,6
- kaer	91,4	61,7	63,4	72,7	84,2	63,6	85,2	77,7	-8,8
- tritik	9,0	12,9	9,9	16,0	15,0	5,4	15,4	21,8	41,6
- muu	12,1	10,8	10,7	11,2	10,4	10,2	9,4	8,0	-14,9

* esialgne

Allikas: SA

Tabel 4

Teravilja saagikus (kasvupinnalt, aidakaalus, ilma kaunviljata, kg/ha)

	2001	2002	2003	2004	2005	2006	2007	2008*	Muutus 2008/2007, ±%
Teravili kokku	2037	2024	1922	2330	2694	2210	3009	2790	-7,3
sh - rukis	2053	2313	1531	2228	2747	2449	3620	3076	-15,0
- talinisu	2247	2666	1771	2869	3634	2763	4105	3838	-6,5
- suvinisu	2220	2027	2394	2357	2917	2296	3106	2724	-12,3
- oder	2010	1919	1930	2307	2543	2132	2665	2557	-4,1
- kaer	1900	1752	1738	2057	2496	1953	2706	2265	-16,3
- tritik	2145	2418	1387	2439	2430	2152	3521	3715	5,5

* esialgne

Allikas: SA

Tänu viimastel aastatel suurenenud nõudlusele **rapsi** järele ning rapsi kokkuostuhindade tõusule on rapsikasvatus ka Eestis järjest laienenud. Rapsipõllud moodustasid põllukultuuride kasvupinnast 2007. aastal 12,7% (2000.a 3,5%). Võrreldes eelmise aastaga laienes rapsi kasvupind Eestis 2008. aastal 5,6% (tabel 5), moodustades põllukultuuride üldpinnast juba 13,4%. Kuid ka rapsikasvatus sai 2008. aastal kannatada eriti niiske ja vihmase sügise tõttu. Saagikus jäi rohkem kui viiendiku võrra väiksemaks kui 2007. aastal, väiksemaks ka enamiku eelnevate aastate saagikusest. Saagiks õnnestus koguda 110 tuhat tonni rapsiseemet, mida on 17,5% vähem kui 2007. aastal.

Tabel 5

Rapsi kasvupind, rapsiseemne saak ja saagikus Eestis (tuh ha, tuh t, kg/ha)

	2001	2002	2003	2004	2005	2006	2007	2008*	Muutus 2008/2007, ±%
Kasvupind	27,5	32,9	46,3	50,4	46,6	62,5	73,6	77,7	5,6
Saak	41,3	63,9	69,2	68,6	83,1	84,6	133,3	110,0	-17,5
Saagikus	1499	1944	1494	1362	1781	1354	1812	1416	-21,9

* esialgne
Allikas: SA

Teraviljasaaduste tootmine

Teraviljasaaduste **tootmise** näitajate osas on 2008. aasta kohta avaldatud vaid kiirstatistika andmed, mis lõplike andmete avaldamisega võivad muutuda. Tabelis 6 on esitatud 2008. aasta toodangu kohta hinnangulised näitajad (EKI korrigeeris kuulise statistika näitajaid kuulise ning lõpliku statistika eelnevate aastate keskmise erinevusega). Selgus, et viimaste aastate heade teraviljasaakide mõjul peaks toidujahu toodangu mahu kasv jätkuma. 2008. aasta kasv jääb küll väiksemaks kui 2007. aastal, sest toiduvilja kvaliteediga vilja oli 2008. aasta saagis napimalt. Saia-leiva toodang, mis eelmistel aastatel kasvas peamiselt saia ja sepikuliste toodete arvel, peaks kiirstatistika näitajate põhjal otsustades 2008. aastal jääma enam-vähem eelmise aasta tasemele. 2007. ja 2008. aasta kiire hinnatõusu ning sellele järgnenud majanduslanguse tingimustes on jahust kondiitritoodete tarbimine vähenenud ning nende toodang jäi 2008. aastal eelmistest aastatest väiksemaks. Tuginedes kiirstatistika andmetele võib järeldada, et segasöötade toodangu mahu kasv tõenäoliselt 2008. aastal jätkus.

Tabel 6

Teraviljasaaduste tootmine Eestis 1995-2008.a (tuh t)

	1995	2000	2005	2006	2007	2008*
Toidujahu	37,5	30,3	63,3	64,7	71,9	75,2
- nisujahu	20,2	11,9	43,0	44,4	51,8	53,9
- rukkijahu	16,9	18,4	20,2	20,1	20,0	21,3
Tangained	2,7	1,0	2,3	2,4	2,2	3,0
Leiva-saiatooted	99,7	76,5	72,4	74,4	78,8	78,6
- leib	...	41,7	35,2	34,2	32,2	...
- sai, sepikulised	...	30,0	29,8	30,0	35,1	...
- suhkru- ja rasvarikkad saiad, pirukad	...	4,4	6,2	8,2	8,8	...
- kuivikud, röstleib, krõbeleivad, barankad	...	0,2	0,7	0,6	0,7	...
- pitsad	...	0,2	0,2	0,7	1,0	...
Jahust kondiitritooted	5,0	4,4	...	9,4	9,7	8,7
- tordid, koogid	...	2,2	4,7	5,6	5,9	...
- keeksid, rullbiskviidid	...	0,4	0,7	0,6	0,6	...
- vahvlid	...	0,1	...	0,4	0,4	...
- küpsised	...	1,5	2,2	1,7	1,9	...
- praänikud, piparkoogid	...	0,2	1,1	1,0	0,9	...
Makaronitooted	0,7	-	0,6	0,3	0,0	...
Segasööt	162,8	133,3	177,0	208,9	214,2	240,0

* EKI hinnangud SA esialgsete andmete põhjal

Allikas: SA

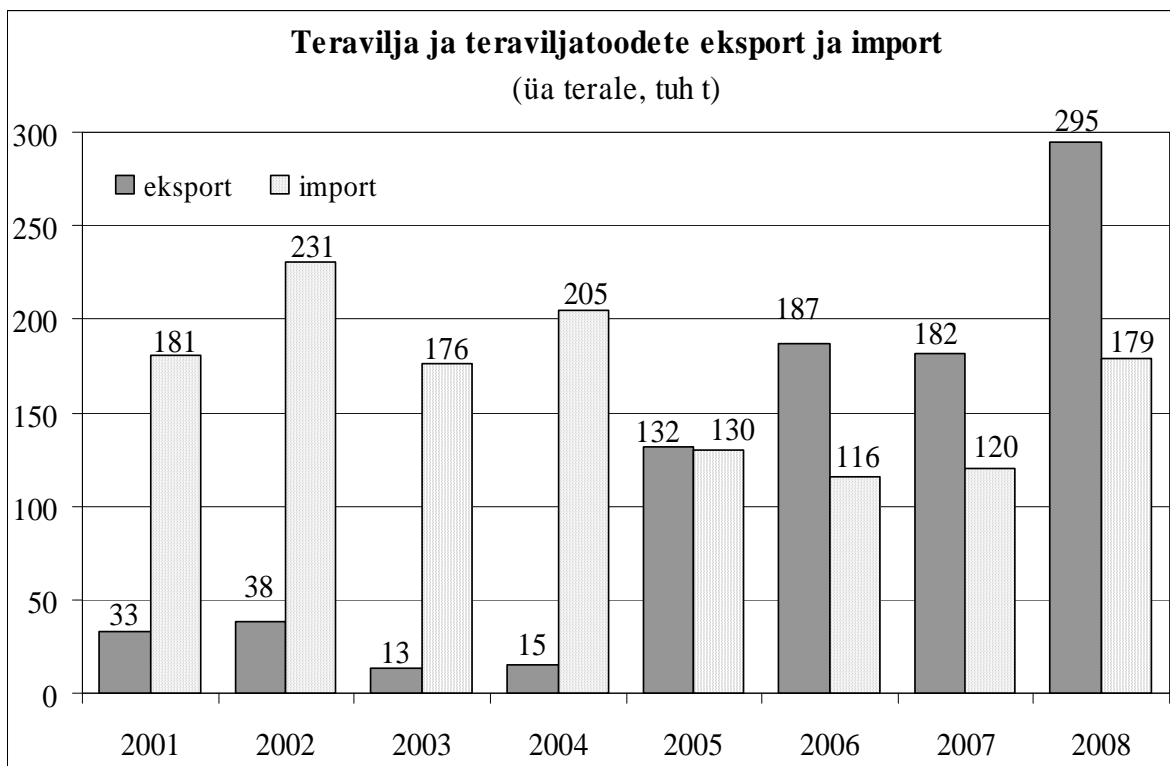
Väliskaubandus

Teravilja ja teraviljasaadusi eksporditi Eestist 2008. aastal 1230,9 mln krooni väärtuses, moodustas üldisest põllumajandussaaduste ekspordist (12 031,2 mln kr) 10,2%. Teravilja ja teraviljasaadusi imporditi aga 1506,5 mln krooni väärtuses ning selle osakaal kogu põllumajandussaaduste impordis (18 176,9 mln kr) oli 8,3%.

Teravilja tootmist Eestis on viimastel aastatel soodustanud head teraviljasaagid ning teravilja hindade tõus 2006-2007. aastal. Kõrged hinnad keetsid veel 2008. aasta I ja osalt ka II kvartalis. Võrreldes varasemate aastatega on teravilja ja teraviljatoodete eksport neljal viimasel aastal kordades suurenenud. Nii oli 2008. aasta teravilja ja teraviljatoodete põhi-eksport koguseliselt **ümber arvestatuna teraks** 295 tuhat tonni, mida oli 62,1% rohkem 2007. aastal (joonis 1). Siinkohal peab arvestama, et 2008. aasta ekspordi kogus oli mõjutatud ka 2007. aasta väga heast viljasaagist. Põhiimport kahanes varasemate aastatega võrreldes aastail 2005-2007, kuid suurenes uuesti 2008. aastal, moodustades 179 tuhat tonni.

Seda oli 49,2% rohkem kui 2007. aastal. Import suurenes seetõttu, et 2008. aasta vihmase koristusperioodi tõttu sai viljasaagi kvaliteet Eestis kõvasti kannatada ning toiduvilja standarditele vastavat vilja ei õnnestunud piisavalt koguda.

Joonis 1



Allikas: SA

Tabel 7

Teravilja, teraviljasaaduste, õlikultuuride ning õlisaaduste põhiimpordi käive ja struktuur

	Impordikäive (mln kr)			Impordi struktuur (%)		
	2006	2007	2008	2006	2007	2008
Teravili	132,0	164,9	308,6	14	14	20
Jahu, tangained	232,8	272,2	368,5	25	24	25
Taigna- ja kondiitritooted	583,7	702,3	829,4	61	62	55
KOKKU teravili ja teraviljasaadused	948,5	1139,4	1506,5	100	100	100
Õlitaime seemned	125,4	134,8	97,0	25	24	10
Taimeõli	223,5	290,1	728,3	46	51	73
Õlikoogid	141,1	138,8	169,4	29	25	17
KOKKU õlikultuurid ja -saadused	490,0	563,7	994,7	100	100	100

Allikas: PM Kaubanduspoliitika büroo

Teravilja ja teraviljasaaduste **impordikäive** oli 2008. aastal 1506,5 mln krooni ehk 32,2% suurem kui 2007. aastal (1139,4 mln kr). **Ekspordikäive** suurenes 894,5 mln kroonilt 2007. aastal 1230,9 mln kroonini 2008. aastal ehk 37,6%. Seega teravilja ja teraviljasaaduste

duste väliskaubanduse negatiivne saldo suurenes -244,9 mln kroonilt 2007. aastal -275,6 mln kroonini 2008. aastal. Kuigi terasse ümberarvestatult eksporditi vilja Eestist 2008. aastal enam kui imporditi, siis rahaliselt oli olukord vastupidine. Põhjuseks on see, et impordikäibes moodustavad suurema lisandväärtusega tooted (jahu ja tangained ning taigna- ja kondiitritooted) suurema osakaalu (vastavalt 25% ja 55%) kui ekspordis (vastavalt 13% ja 29%).

Tabel 8
Teravilja, teraviljasaaduste, õlikultuuride ning õlisaaduste põhiimpordi kogused (tonnides)

	2003	2004	2005	2006	2007	2008	Muutus 2008/2007, ±%
Nisu	70629	46579	15506	6039	11888	32573	2,7 korda
Rukis	11057	11717	17354	10699	3303	9895	3 korda
Oder	5300	26600	4239	3	3886	8494	2,2 korda
Kaer	798	1631	1218	1277	2075	547	-73,6
Nisujahu	6979	14831	13502	14079	14443	17539	21,4
Rukkijahu	313	609	682	488	834	1497	79,5
Kaerahelbed	817	728	1071	1505	1750	1589	-9,2
Linnased	18947	21291	20747	24295	21669	22089	1,9
Linnaseekstrakt	2564	2751	2576	29089	3510	4335	23,5
Pagari- kondiitritooted	9629	10460	11682	15612	16552	14723	-11,1
Makaronid	7705	8577	7469	7315	8303	9264	11,6
Rapsiseemned	25808	61641	12823	25701	23394	6753	-3,5 korda
Muude õlitai- mede seemned	2113	1600	3060	2192	1816	4142	2,3 korda
Rapsiõli	2905	2869	3962	5491	5475	24612	4,5 korda
Sojaõli	19372	16431	14977	16549	18149	19028	4,8
Muud õlid	1187	1079	1334	2174	2300	4424	92,3
Õlikoogid rapsist	3220	14579	33178	38104	30739	28704	-6,6
Muud õlikoogid	47439	56803	28629	28099	22254	16812	-24,5

Allikas: PM Kaubanduspoliitika büroo

Teravilja ja teraviljasaaduste **impordikäibe struktuuris** suurenes 2008. aastal võrreldes 2007. aastaga teravilja impordikäibe osatähtsus (14%-lt 20%-le) ning vähenes töödeldud toodete osakaal. Kusjuures teravilja impordikäibe maht suurenes 87,1%. Impordikäibes suurima osatähtsusega, taigna- ja kondiitritoodete, impordikäibe maht suurenes viimase aastaga vaid 18,1% ning selle osatähtsus impordi käibe struktuuris vähenes 62%-lt 55%-le. Jahu ja tangainete impordikäibe osatähtsus suurenes võrreldes 2007. aastaga vaid 1%. **Koguliselt** suurenes 2008. aastal võrreldes 2007. aastaga rukki import kolm korda, jäädes aga 7,5% väiksemaks 2006. aasta rukki impordikogusest. Nisu imporditi 2,7 korda ja

otra 2,2 korda rohkem kui 2007. aastal. Nisujahu import suurenes 21,4% ja rukkijahu import 79,5%. 2007. aastast vähem imporditi vaid kaera (-73,6%), kaerahelbeid (-9,2%) ja pagaritooteid (-11,1%).

Kui 2007. aastal olid peamised teravilja **impordimaad** Eesti jaoks Läti, Soome, Venemaa ja Kasahstan, siis 2008. aastal osteti teravilja kõige rohkem Lätist ja Leedust. Nisu imporditi peale Läti ja Leedu vähemal määral ka Suurbritanniast, Saksamaalt ja Ukrainast. Nisujahu ja rukkijahu osteti peale Läti ja Leedu ka Soomest ning otra Kasahstanist. Kruubid ja helbed imporditi valdavalt Leedust (39% impordi kogusest), Soomest (29%) ja Lätist (24%), linnased Soomest (74%), Taanist (14%) ja Leedust (11%) ning tangud ja lihtjahu Hollandist (38%) ja Saksamaalt (37%).

Kogu teravilja ja teraviljatoodete impordikogusest (ümbär arvestatuna terale) osteti 2008. aastal 87% Euroopa Liidu maadest ja 13% kolmandatest riikidest.

Tabel 9

Teravilja, jahu ja rapsiseemne impordi struktuur riigiti 2008. aastal (%)

Nisu	Nisujahu	Rukis	Rukkijahu	Oder	Rapsiseeme
2004.a 46579t	2004.a 148301	2004.a 11717t	2004.a 609t	2004.a 26600t	2004.a 64641t
2005.a 15506t	2005.a 13502t	2005.a 17354t	2005.a 682t	2005.a 4239t	2005.a 12823t
2006.a 6039t	2006.a 14079t	2006.a 10699t	2006.a 488t	2006.a 3t	2006.a 25701t
2007.a 11889t	2007.a 14443t	2007.a 3303t	2007.a 834t	2007.a 3886t	2007.a 23394t
2008.a 32573t	2008.a 17539t	2008.a 9895t	2008.a 1497t	2008.a 8494t	2008.a 6753 t
Läti 41	Läti 76	Läti 94	Läti 93	Leedu 49	Ukraina 64
Leedu 37	Soome 21	Saksamaa 3	Soome 6	Läti 34	Rootsi 17
Suurbrit. 9	Leedu 3	Leedu 2	teised 1	Kasahstan 16	Venemaa 12
Saksamaa 7		teised 1		Soome 1	Leedu 6
Ukraina 6					teised 1

Allikas: PM Kaubanduspoliitika büroo

Teravilja ja teraviljatoodete **ekspordikäive** oli 2008. aastal 1230,9 mln krooni, mis on 37,6% suurem kui 2007. aastal ning 2,5 korda suurem kui 2006. aastal. Sealhulgas teravilja ekspordikäive suurenes 2008. aastal võrreldes 2007. aastaga 27,5%, kuid mõnevõrra vähenes (-4%-punkti) selle osatähtsus üldises ekspordikäibes. Jahu ja tangainete ekspordikäive suurenes 2008. aastal eelmise aastaga võrreldes 39,8%, nende osatähtsus üldises teravilja ja teraviljatoodete ekspordikäibes eelmise aastaga võrreldes ei muutunud. Taigna- ja kondiitritooteid käive suurenes 2008. aastal 61,9% ning selle osatähtsus tootegrupi üldises ekspordikäibes suurenes 4%-punkti võrra.

Koguliselt eksporditi 2008. aastal eelmise aastaga võrreldes rukist 12,2 korda rohkem, kaera 5 korda rohkem, nisu 4,2 korda rohkem, kruupe ja helbeid 52% rohkem, jahu alla kümnendiku rohkem. 2007. aastast vähem eksporditi otra (-15,9%) ning pagari- ja kondiitritooteid (-15,1%).

Tabel 10

Teravilja, teraviljasaaduste, õlikultuuride ning õlisaaduste põhieksporti käive ja struktuur

	Ekspordikäive (mln kr)			Ekspordistruktuur (%)		
	2006	2007	2008	2006	2007	2008
Teravili	288,9	559,0	712,8	58	62	58
Jahu, tangained	90,9	113,8	159,1	18	13	13
Taigna- ja kondiitritooted	120,9	221,7	359,0	24	25	29
KOKKU teravili ja teraviljasaadused	500,7	894,5	1230,9	100	100	100
Õlitaimede seemned	147,1	145,8	327,6	28	26	32
Taimeõli	343,9	378,4	605,3	67	66	60
Õlikoogid	25,5	45,9	82,4	5	8	8
KOKKU õlikultuurid ja -saadused	516,5	570,1	1015,3	100	100	100

Allikas: PM Kaubanduspoliitika büroo

Tabel 11

Teravilja, teraviljasaaduste, õlikultuuride ning õlisaaduste põhieksporti kogused (tonnides)

	2003	2004	2005	2006	2007	2008	Muutus 2008/2007, ±%
Nisu	4083	4690	34167	25964	27362	115142	4,2 korda
Rukis	1861	-	-	1500	1701	20752	12,2 korda
Oder	32	436	53105	104819	114372	96171	-15,9
Kaer	1369	-	15750	24777	4685	23695	5 korda
Nisupüül	1688	4120	11471	14251	16857	18290	8,5
Püül muust teraviljast	658	256	542	979	2080	2215	6,5
Kruubid, helbed	595	1196	2040	3571	3493	5308	52,0
Linnased	560	786	6029	1908	444	504	13,5
Pagari- kondiitritooted	1581	1557	1424	6670	11078	9400	-15,1
Rapsiseemned	22189	11262	54618	37738	26085	53550	2 korda
Muude õlitaimede seemned	46	102	75	108	613	220	-64,1
Rapsiõli	16979	17365	20153	24349	20541	21140	2,9
Sojaõli	2283	8670	8328	9188	11469	13477	17,5
Muud õlid	65	71	71	555	863	2862	3,3 korda
Õlikoogid rapsist	24854	15911	24787	11071	17922	20712	15,6
Muud õlikoogid	155	152	114	1033	350	168	-2,1 korda

Allikas: PM Kaubanduspoliitika büroo

Peamisteks **ekspordi sihtriikideks** olid 2008. aastal nisu osas Saksamaa, Holland, Leedu ja Rootsi, rukki osas Taani, Holland, Saksamaa ja Soome, jahude osas Läti, Leedu, Soome ja Venemaa. Kaera müüdi kõige rohkem Hispaaniasse, otra viidi põhiliselt Kuveiti, Süüriasse ja Hollandisse. Kruupide ja helveste ekspordist suundus 49% Soome ja 47% Lätti, tangude ja lihtjahu ekspordist 65% Soome ja 30% Lätti ning linnaste ekspordist 89% Lätti. Kogu teravilja ja teraviljasaaduste ekspordikogusest (ümber arvestatult teradesse) läks 2008. aastal Euroopa Liidu teistesse riikidesse 74,3% ja kolmandatesse riikidesse 25,7% (2007.a vastavalt 43,5% ja 56,5%).

Tabel 12

Teravilja ja -toodete ning rapsiseemne ekspordi struktuur riigiti 2008. aastal (%)

Nisu	Nisujahu	Rukis	Rukki- jahu	Oder	Kaer	Rapsi- seeme
'04.a 4690t	'04.a 4120t	'04.a 30t	'04.a 256t	'04.a 436t	'04.a 0t	'04.a 11262t
'05.a 34167t	'05.a 11471t	'05.a 0t	'05.a 542t	'05.a 53105t	'05.a 15750t	'05.a 54618t
'06.a 25964t	'06.a 14251t	'06.a 1500t	'06.a 979t	'06.a 104819t	'06.a 24777t	'06.a 37738t
'07.a 27362t	'07.a 16857t	'07.a 1701t	'07.a 2080t	'07.a 114372t	'07.a 4685t	'07.a 26085t
'08.a 115142t	'08.a 18290t	'08.a 20752t	'08.a 2207t	'08.a 96171 t	'08 23695 t	'08 53550 t
Saksamaa 34	Läti 35	Taani 36	Leedu 52	Kuveit 36	Hispaan. 68	Soome 92
Holland 24	Soome 31	Holland 22	Läti 26	Süüria 27	Leedu 17	Taani 6
Leedu 13	Venemaa 19	Saksamaa 21	Soome 16	Holland 14	Taani 14	Saksamaa 1
Rootsi 10	Leedu 13	Soome 18	Austraalia 6	Portugal 6	Soome 1	Läti 1
Liibüa 8	teised 2	Rootsi 2		Taani 5		
Taani 6		teised 1		Leedu 5		
Portugal 4				Rumeenia 4		
teised 1				teised 3		

Allikas: PM Kaubanduspoliitika büroo

Õlikultuuride ja -saaduste impordikäive suurenes 2008. aastal võrreldes 2007. aastaga 994,7 mln kroonini ehk 76,5%. Sealhulgas taimeõlide impordikäive suurenes kokku ligi 2,5 korda ning selle osatähtsus üldises õlikultuuride ja -saaduste impordikäibes kasvas 22%-punkti võrra 73%-ni. Rapsiõli import suurenes viimase aastaga 4,5 korda seoses Paldiski biodiisli tehase (AS Biodiesel Paldiski) toorainevajadusega. Õlikookide impordikäive suurenes 2008. aastal 22% ja õlitaime seemnete impordikäive vähenes 28%, kusjuures mõlema osatähtsused üldises õlikultuuride ja -saaduste impordikäibes vähenesid (vastavalt -8%-punkti võrra ja -14%-punkti võrra). Viimaste aastate varasemast suuremad kohalikud rapsisaagid on võimaldanud vähendada nii rapsiseemnete kui õlikookide impordikoguseid.

Õlikultuuride ja -saaduste ekspordikäive suurenes 2008. aastal 78%. Seejuures õlitaime seemnete ekspordikäive suurenes 2007. aastaga võrreldes 2,25 korda, sealhulgas rapsiseemnete ekspordikäive kasvas 2 korda. Õlitaime seemnete ekspordikäibe osatähtsus õlikultuuride ja -saaduste üldises ekspordikäibes suurenes 2008. aastal 6%-punkti võrra.

Taimeõlide ekspordikäibe 60%-line suurenemine oli tingitud peamiselt õlide ekspordihindade tõusust, kuid käibe osatähtsus tootegrupi ekspordikäibes siiski vähenes 6%-punkti võrra. Õlikookide ekspordikäibe osatähtsus õlikultuuride ja -saaduste ekspordikäibes püsis 8% piires. Rapsist õlikookide eksport suurenes 2008. aastal 15,6%. Rapsiseemet müüdi peamiselt Soome (92% ekspordi kogusest).

Hinnad

Maailma teravilja toomise ja tarbimise bilansi pingelisusest tingitud teravilja hindade tõus, mis algas 2006. aastal, jätkus 2007. aastal. Seda nii maailmaturul kui maailmaturuhindade survele ka Eestis. 2007. aasta keskmised teravilja **kokkuostuhinnad** Eestis olid 44-65% kõrgemad kui 2006. aastal. 2007. aasta teises pooles, vaatamata väga heale viljasaagile Eestis, hinnatõus kiirenes. Pärast lühiajalist langust enamuse viljade osas 2007. aasta lõpus jätkus toiduviljade hinnatõus ka 2008. aastal (joonis 2). Toidunisu kuukeskmise kokkuostuhind saavutas rekordtaseme (3508 kr/t) 2008. aasta mais. Toidurukki hind oli kõrgeimal tasemel (3250 kr/t) 2008. aasta märtsist maini, toidukaera hind (3110 kr/t) mais ning toiduoder (3000 kr/t) jaanuaris.

Söödaviiljade hinnad olid 2008. aasta alguskuudel saavutatud maksimumtasemetel mõnevõrra stabiilsemad kui toiduviljade hinnad (joonis 3). Söödanisu kokkuostuhind oli kõrgeim 2007. aasta novembris (3129 kr/t) ning püsis mitu kuud 3100 kr/t lähedal. Söödarukki hind oli kõrgeim (3000 kr/t) 2008. aasta aprillis ja juunis. Söödaodra kokkuostuhind oli kõrgeim (3108 kr/t) 2008. aasta veebruaris ning söödakaeral (2097 kr/t) 2008. aasta jaanuaris.

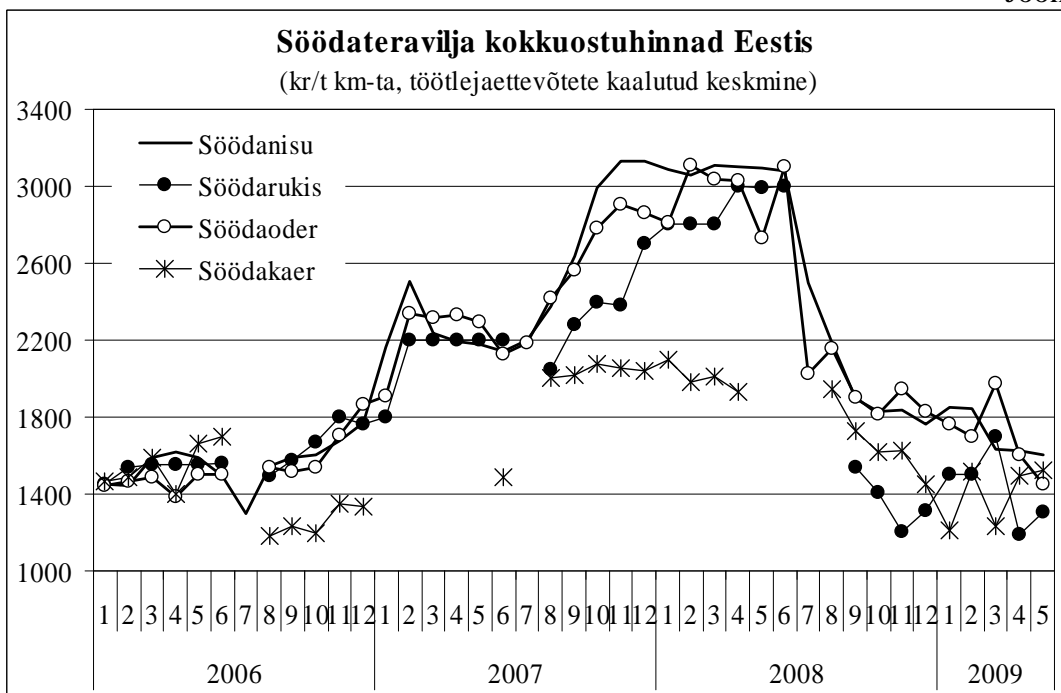
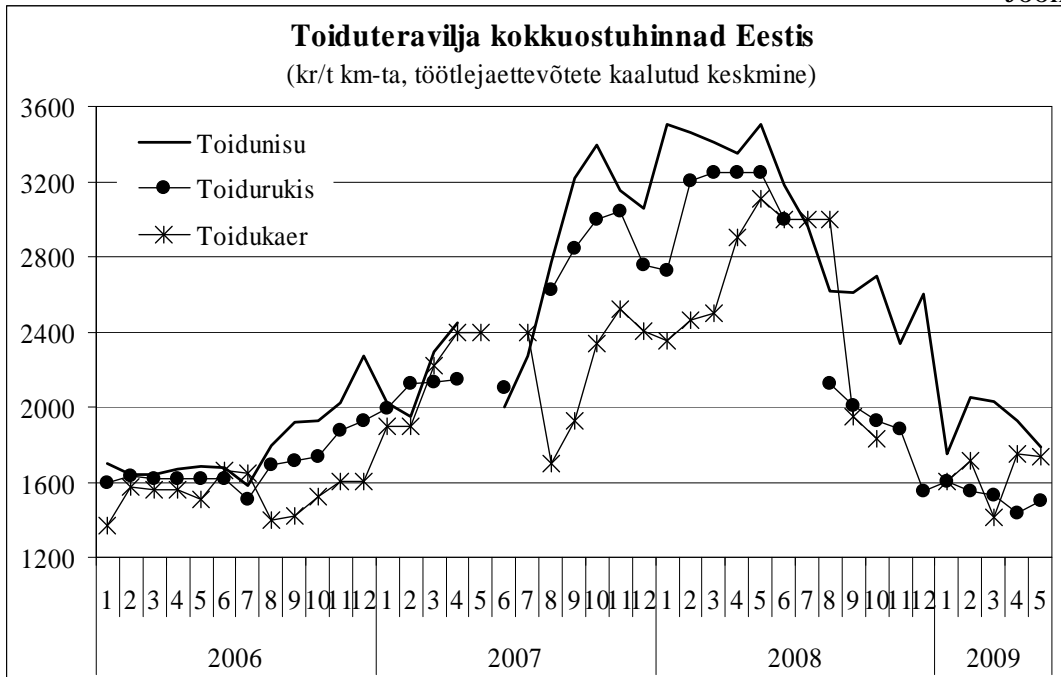
2008. aasta teraviljasaagid jäid Eestis oodatust väiksemaks. Euroopa Liidus ja maailma mitmetes teistes teraviljakasvatuse regioonides olid aga saagid eelmisest aastast paremad. Seetõttu olid **teravilja hinnad maailmaturul 2008. aasta sügisel langustrendil**. Lisaks headele saakidele soodustasid langustendentsi ka euro-dollar kurside muutused, toornafta

Tabel 12

Aastakeskmised teravilja kokkuostuhinnad Eestis (kr/t)

	2004	2005	2006	2007	2008	Muutus 2008/2007, ±%
Toidunisu	1810	1649	1909	3009	3066	1,9
Söödanisu	1633	1383	1593	2630	2017	-23,3
Toidurukis	1792	1524	1687	2745	2139	-22,1
Söödarukis	1328	1236	1542	2223	1711	-23,0
Toiduoder	-	1700	1568	2400	2526	5,3
Söödaoder	1568	1418	1570	2529	1968	-22,2
Toidukaer	1379	1508	1570	2341	2630	12,3
Söödakaer	1264	1259	1372	2018	1637	-18,9
Raps	3462	3178	3640	4777	5495	15,0

Allikas: EKI



Allikas: EKI

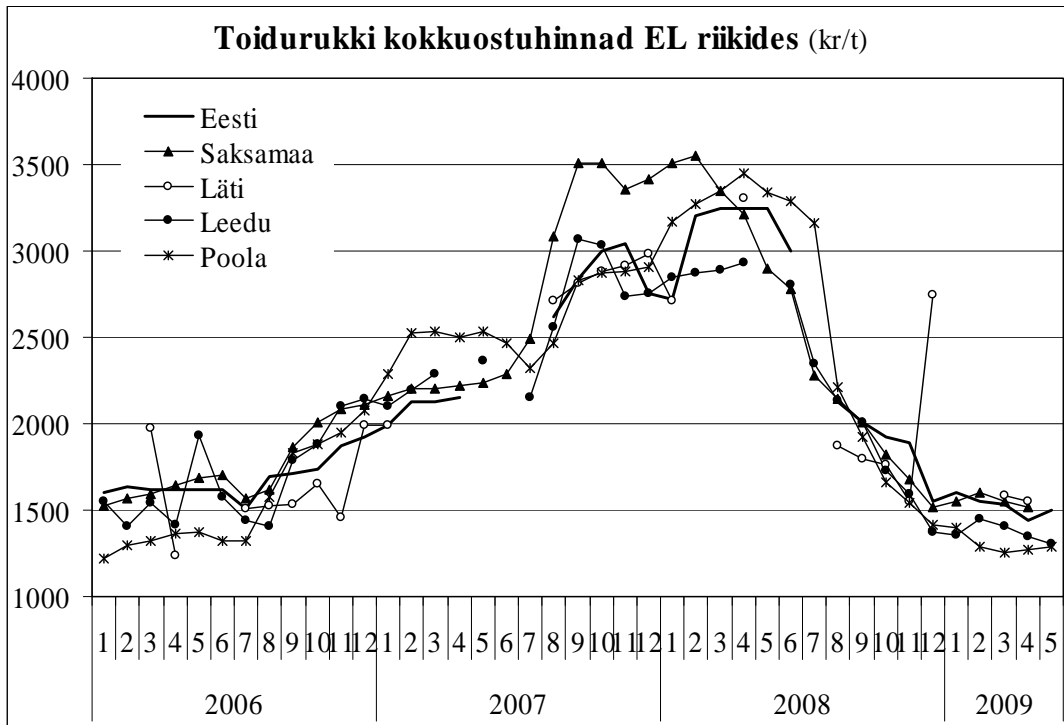
hinna ning laevaveo hindade langus. Maailmaturu hindade mõjul langesid teravilja hinnad 2008. aasta teisel poolaastal järsult ka Eestis, seda vaatamata raskele tootmisaastale ja osaliselt ebaõnnestunud saagile. Hinnad olid langustrendil nimetatud kokkuostuhindade kõrgseisudele (2008.a algul ja kevadperioodil) järgnevatel kuudel ja enamuse viljade osas langesid need 2008. aasta sügiseks 2007. aasta alguse tasemele või selle lähedale, kohati madalamalegi.

2008. aasta aastakeskmised teravilja kokkuostuhinnad olid Eestis söödanisu, toidu- ja söödarukki, söödaodra osas rohkem kui viiendiku võrra, söödakaera osas veidi alla viiendi-

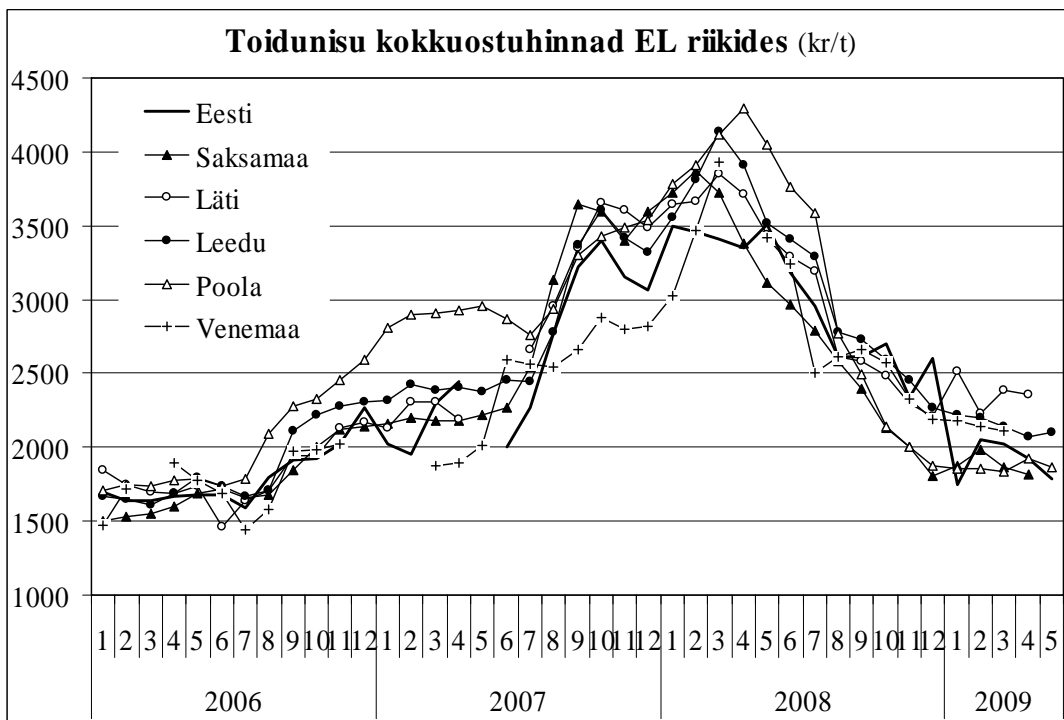
ku madalamad kui 2007. aasta keskmised hinnad. Eelmisest aastast veidi kõrgemad olid toidunisu, -odra ja -kaera keskmised kokkuostuhinnad (tabel 12).

2009. aasta alguses on teravilja hinnad (eriti söödaviljadel) ebastabiilsed, muutudes kord tõusu, kord languse suunas. Üldine tendents on siiski langev, kuid langus on võrreldes 2008. aastaga oluliselt aeglasem (joonised 2 ja 3).

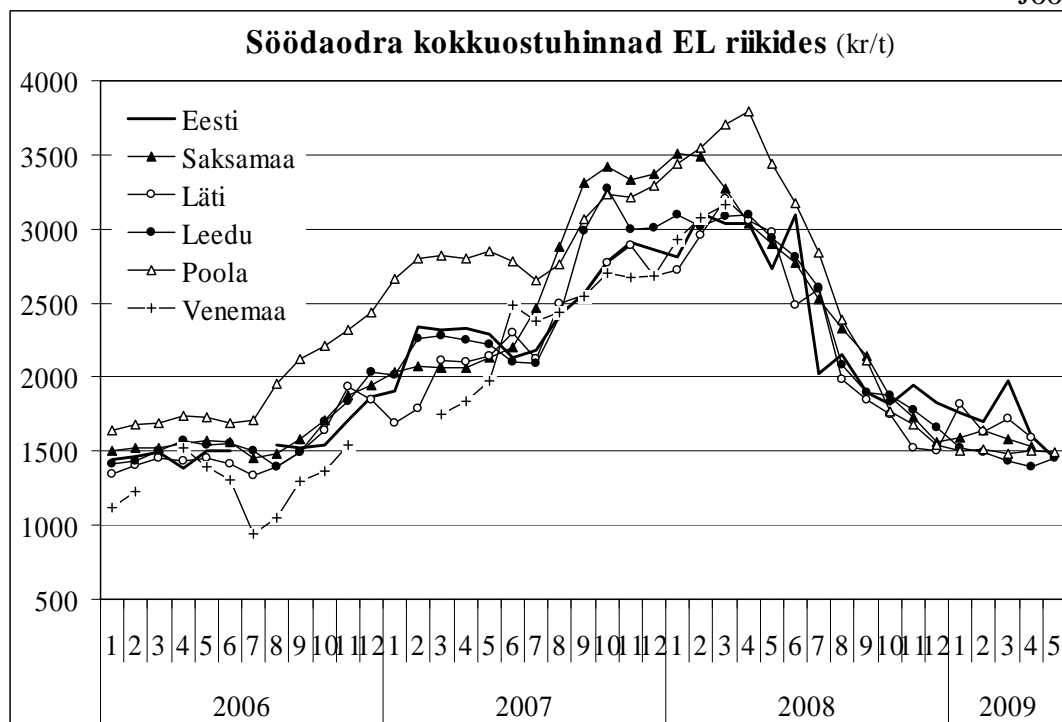
Joonis 4



Joonis 5



Allikas: AMISNET



Allikas: AMISNET

Joonistelt 4-6 on näha, et kui 2006., 2007. ja ka 2008. aasta esimesel poolel olid Eesti ja naabermaade ning lähiregioonide suuremate teraviljatootjate kokkuostuhinnad erinevad (Saksamaal ja Poolas olid hinnad kõrgemad kui Baltimaades, Venemaal aga odavamad), siis 2008. aasta lõpuks on erinevate maade hinnad ühtlustunud, hinnaerinevused on muutunud väiksemaks. 2009. aasta alguses on üldine teravilja hindade tase langenud nii madalale, et siin suuri erinevusi erinevate maade hindade vahel ei saagi olla.

Sarnaselt teravilja kokkuostuhindadega tõusid 2006. aastal, 2007. aastal ja 2008. aasta esimesel poolel ka **teravilja impordi- ja ekspordihinnad**. 2008. aasta teisel poolel need alanesid. 2008. aasta keskmised impordihinnad olid olenevalt viljast 20-87% kõrgemad 2007. aasta keskmistest hindadest (tabel 13). Kuid 2008. aasta lõpuks oli näiteks nisu

Tabel 13

Teravilja ja nisujahu aastakeskmised impordihinnad (kr/t)

	2004	2005	2006	2007	2008	Muutus 2008/2007, ±%
Nisu	2068	1735	1788	2391	2982	24,7
Rukis	1807	1596	1795	2207	2651	20,1
Oder	1866	1703	-	2387	2956	23,8
Kaer	1736	1477	2474	1555	2907	86,9
Nisujahu	2694	2617	3056	3696	5122	38,6
Raps	3409	2980	3912	4738	8050	69,9

Allikas: PM Kaubanduspoliitika büroo

impordihind langenud juba 2689 kroonini tonni kohta ning 2009. aasta jaanuariks 2311 kroonini. Rukki impordihind oli 2008. aasta detsembris 2573 kr/t, kaeral detsembris 2456 kr/t ja 2009. aasta jaanuaris 1725 kr/t.

Teravilja ekspordihinnad olid juba 2008. aasta keskmistena nisu, odra ja kaera osas madalamad 2007. aasta keskmistest (tabel 14). 2008. aasta detsembris oli nisu ekspordihind 1945 kr/t, rukkil 2037 kr/t, kaeral 1959 kr/t, nisujahul 4716 kr/t.

Tabel 14

Teravilja ja nisujahu aastakeskmised ekspordihinnad (kr/t)

	2004	2005	2006	2007	2008	Muutus 2008/2007, ±%
Nisu	2086	1639	1713	3303	2744	-16,9
Rukis	-	-	1179	2295	2708	18,0
Oder	-	1676	1819	3924	2701	-31,2
Kaer	-	2061	2016	2543	2527	-0,6
Nisujahu	3508	3167	3244	4031	5507	36,6
Raps	3879	3201	3848	5120	5963	16,5

Allikas: PM Kaubanduspoliitika büroo

Edasised muutused teravilja hindades nii Eestis kui kogu maailmas olenevad suurel määral 2009. aasta teraviljasaakidest. 2009. aasta kevadine teravilja hindade tase on juba väga madal. Maailma teravilja tootmise ja tarbimise bilanss on küll veidi vähem pingeline kui paar aastat tagasi, kuid uuesti on hakanud tõusma kütuse hinnad. Sellises olukorras ei saa hindade edasine langus enam jätkuda. Tõenäosem on, et hinnad hakkavad tasapisi uuesti tõusma. Millal ja mil määral, peaks selguma uue saagiaasta alguses.

Eestis oli 2009. aasta talv taliviljadele soodsalt soe, kuid teisalt püsis paks lumikate liialt kaua, mis jälle on ebasoodne. Edasine sõltub suvise kasvuperioodi ja sügise koristusperioodi ilmadest Eestis ning hinnatrendidest maailmaturul.

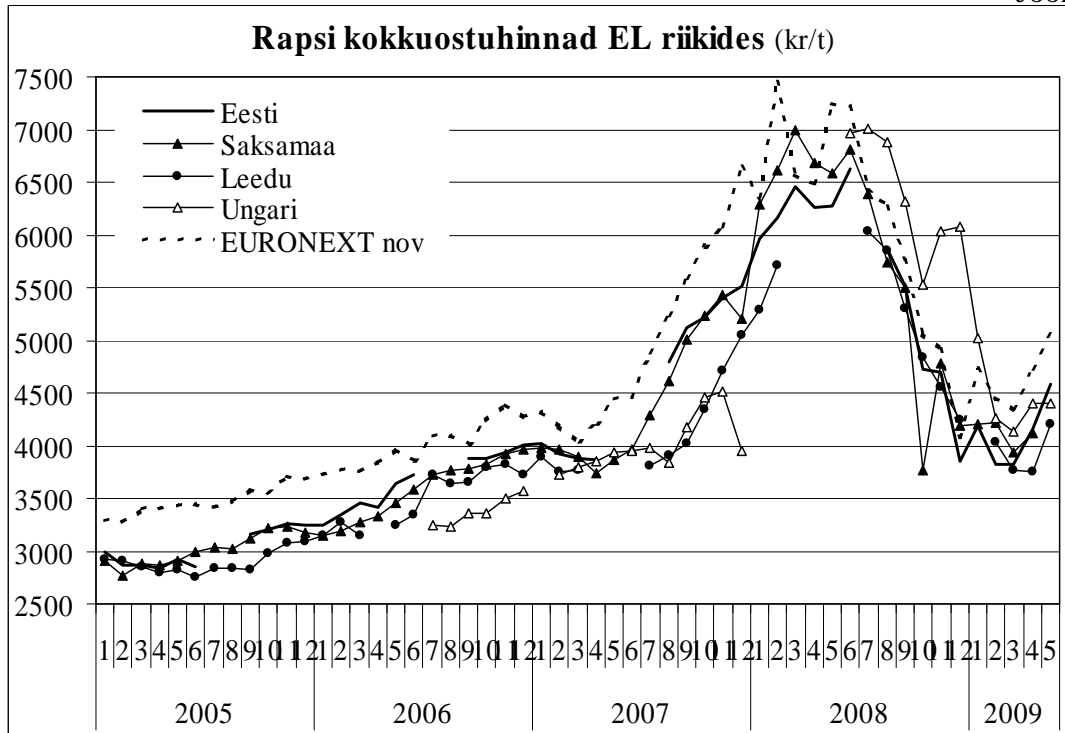
Seoses suurenenud nõudlusega rapsi järele hakkas **rapsi** hind maailmaturul tõusma 2005. aastal. **EURONEXT**'i börsil tõusis rapsi novembrifutuuri hind 2007. aasta detsembriks võrreldes 2006. aasta detsembriga 51,6%. Kõrgeimale tasemele tõusis aga rapsi novembrifutuuri hind hinnabuumi ajal 2008. aasta veebruaris (7463 kr/t). Seejärel hind paar kuud langes, kuid kerkis maikuus jälle 7244 kroonini (joonis 7). Edasi toimus aga järsk hinna langus kuni 2008. aasta lõpuni (hind 2008. aasta detsembris oli 4084 kr/t).

Eestis on rapsi kokkuostuhindade kujunemise aluseks EURONEXT'i börsihinnad, seega on siinsed hinnad järginud sama trendi. Rapsi kokkuostuhind saavutas Eestis kõrgeima taseme 2008. aasta juunis (6622 kr/t) ning langes seejärel 2008. aasta lõpuni, jõudes tasemeni 3853 kr/t. 2008. aasta keskmine kokkuostuhind (tabel 12) oli 15% kõrgem 2007. aasta keskmisest hinnast (2007.a keskmine hind oli 31,2% kõrgem 2006.a keskmisest). Eesti hinnaga sarnasel trajektooriga on liikunud rapsi hind ka Saksamaal, Ungaris ja Leedus. Saksamaal ja Ungaris oli rapsi hinna rekordtase siiski kõrgemal kui Eestis ning Ungari hind on ka langusperioodil olnud pidevalt Eesti hinnast kõrgemal tasemel. Leedus oli rapsi

kokkuostuhind rekordtasemel Eesti hinnast madalam, kuid langusperioodil on see olnud Eestiga samal tasemel.

Nagu teravilja hinnad, on ka rapsi hinna erinevate riikide tasemed 2009. aasta I ja II kvartalis ühtlustunud. Hinnalangus on peatunud, hinnad kõiguvad üles-alla. Siiski on paari viimase kuu trendiks hinnatõus. Kindlamad hinnaliikumised peaksid selguma uue saagi-aasta alguses.

Joonis 7

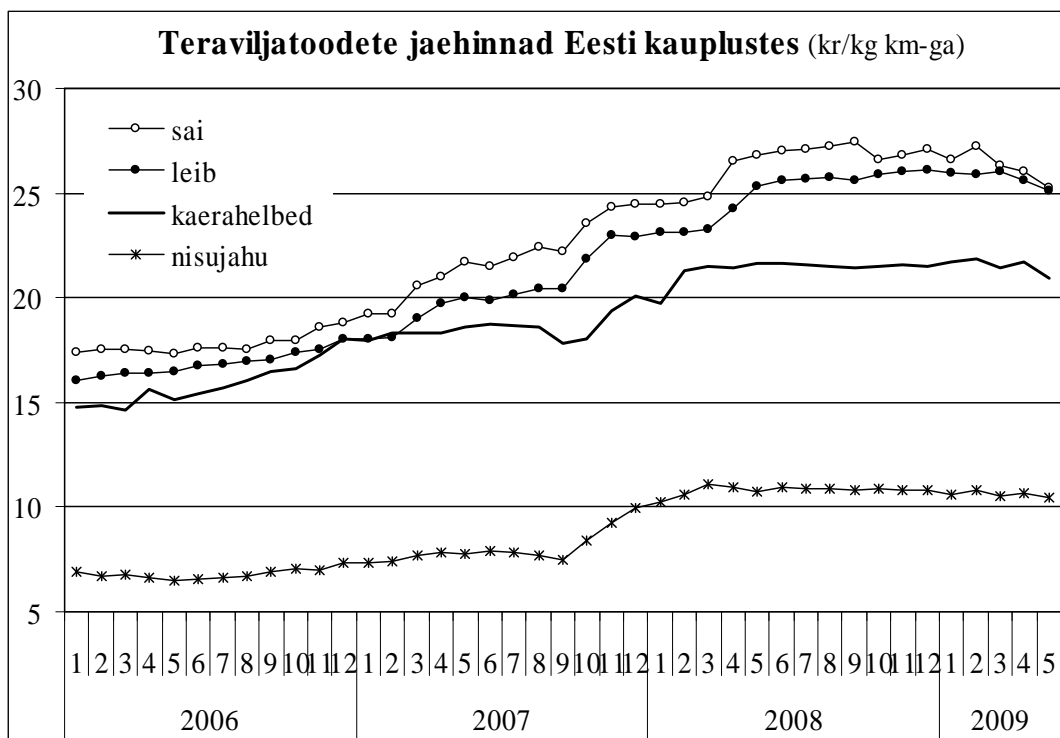


Allikad: EKI, AMISNET

Teravilja hindade tõus ning ka teiste teraviljatoodete tootmise sisendite (tööjõu, kütuse, energia) kallinemine tingisid teraviljatoodete **jaehindade** tõusu alates 2006. aasta suvest. Eriti kiiresti tõusid jaehinnad 2007. aastal ning 2008. aasta alguses. 2008. aasta II pool-aastal hinnatõus aeglustus – hinnad muutusid stabiilsemaks ja püsisid kõrgel tasemel (joonis 8). Eesti tavakauplustes olid aastakeskmised hinnad 2008. aastal nisujahul rohkem kui kolmandiku võrra, leival ja saial rohkem kui viiendiku võrra ning kaerahelvestel 15% kõrgemad 2007. aasta keskmistest hindadest (tabel 15). Tallinna tavakauplustes olid hinnad kõrgemad ja hinnatõusud suuremad Eesti keskmistest. Selle põhjuseks oli Tallinna kauplustes kallimate kaupade suurem osakaal kaupade sortimendis võrreldes ülejäänud Eesti tavakauplustega. Säästukauplustes tõusid teraviljatoodete jaehinnad 2008. aastal enam kui tavakauplustes, vaid leiva hinna tõus oli säästukauplustes võrreldav Eesti ja ka Tallinna tavakaupluste hindade tõusuga. Saia hind tõusis aga säästukauplustes 2008. aastal võrreldes 2007. aastaga 25,7%, samas kui Eesti ja Tallinna tavakauplustes vastavalt 20,8% ja 22,8%. Nisujahu hinna tõus oli aga säästukauplustes ligi 2 korda ja kaerahelvestel üle 2 korra suurem kui tavakauplustes.

2009. aasta alguses hakkasid teraviljatoodete jaehinnad Eestis alanema. 2009. aasta mais olid Eesti tavakauplustes teraviljatoodete hinnad võrreldes veebruariga, mil algas hindade langus, saial -7,3%, leival -3,5%, kaerahelvestel -4,3% ja nisujahul -3,2% madalamad.

Joonis 8



Allikas: EKI

Tabel 15

Teraviljatoodete keskmised jaehinnad Eestis (kr/kg käibemaksuga)

	2005	2006	2007	2008	2009, 5 kuud	Muutus 2008/2007, ±%	Muutus 2009,5k/ 2008, ±%
Tallinna tavakauplustes							
Leib	16.66	17.55	20.84	25.97	26.84	24,6	3,3
Sai	17.75	17.96	22.06	27.08	26.91	22,8	-0,6
Nisujahu	7.52	7.46	8.36	11.37	11.24	36,0	-1,1
Kaerahelbed	...	18.01	20.06	22.58	22.76	12,6	0,8
Eesti tavakauplustes							
Leib	15.90	16.85	20.30	24.98	25.71	23,1	2,9
Sai	17.15	17.78	21.84	26.38	26.29	20,8	-0,3
Nisujahu	6.95	6.81	8.05	10.81	10.62	34,3	-1,7
Kaerahelbed	...	15.87	18.58	21.37	21.51	15,0	0,7
Eesti säästukauplustes (Säästumarket, Maxima)							
Leib	13.98	14.46	17.02	20.93	21.70	23,0	3,7
Sai	13.23	13.91	16.97	21.34	21.59	25,7	1,2
Nisujahu	3.56	3.86	5.47	9.15	9.80	67,4	7,0
Kaerahelbed	...	10.35	14.08	18.90	20.32	34,3	7,5

Allikas: EKI

Teraviljatoodete jaehindade võrdlemisel Eesti ja mitme teise Euroopa pealinna **supermarketites** (tabel 16) on Tallinna hinnad ühed kõrgemad. Nisujahu aastakeskmise hind oli 2008. aastal Tallinnast kõrgem vaid Riias ja Stockholmis. Nisujahu hinna tõus 2008. aastal võrreldes 2007. aastaga oli suurim (+87,9%) Stockholmis, järgnesid Budapest (+52,8%), Praha (+50,7%), Amsterdam (+42,6%) ja Riia (+41,6%). Tallinna supermarketites tõusis nisujahu aastakeskmise hind 27,9% eelmise aastaga võrreldes. Odavam oli nisujahu 2008. aastal Varssavis.

Röstsai oli 2008. aastal vaatlusalustest pealinnadest kalleim Helsingis (19.46 kr/300g). Tallinnast kõrgemad olid hinnad veel Stockholmis ja Berliinis. Tallinnas oli röstsai hind 11.75 kr/300g. Aastakeskmise hinna tõus oli 2008. aastal võrreldes 2007. aastaga suurim Bratislavas (+36,2%), järgnesid Vilnius (+30,9%), Praha (+29,9%) ja Tallinn (+25,3%). Röstsai hind alanen vaid Amsterdams (-6,9%) ja Varssavis (-4,9%). Odavam oli röstsai 2008. aastal Riias.

Tabel 16

Teraviljatoodete ja toiduõli aastakeskmised jaehinnad Euroopa pealinnade supermarketites (kr käibemaksuga)

	Nisujahu (2 kg)			Röstsai (300 g)			Rapsiõli (1 liiter)		
	2006	2007	2008	2006	2007	2008	2006	2007	2008
Tallinn	13.96	16.75	21.43	6.89	9.38	11.75	18.43	21.62	29.51
Riia	14.47	15.69	22.21	5.40	6.05	7.29	19.70	23.20	33.84
Vilnius	13.13	16.12	20.10	6.77	8.25	10.80	19.23	23.44	31.57
Varssavi	11.92	15.04	12.86	9.73	11.38	10.82	15.66	17.26	18.04
Praha	7.81	9.98	15.04	7.52	8.44	10.96	16.48	18.41	25.50
Bratislava	6.94	10.30	13.55	7.75	8.39	11.43	17.84	18.79	25.93
Budapest	9.57	13.68	20.90	13.18*	16.03*	27.52*
Helsingi	14.32	14.88	20.39	14.11	18.31	19.46	19.04	20.75	29.47
Berliin	13.53	17.29	21.26	16.40	16.65	17.52	13.50*	14.67*	20.47*
Amsterdam	11.68	11.16	15.91	9.17	9.72	9.05	11.73*	12.86*	18.96*
Stockholm	10.95	12.99	24.41	16.74	16.61	17.65	15.47	19.95	23.96

* päevalilleõli

Allikas: EKI

Kodumaise rapsiõli aastakeskmise hind oli 2008. aastal Tallinnas 29.51 kr/l, veel kõrgem oli see vaatlusalustest pealinnadest vaid Riias ja Vilniuses. Odavam oli rapsiõli Varssavis. Rapsiõli hinna tõus oli aga 2008. aastal võrreldes 2007. aastaga Tallinnas üks väiksemaid (+36,5%). Tallinnast väiksem oli hinnatõus Vilniuses (+34,7%), Stockholmis (+20,1%) ja Varssavis (+4,5%). Kõige rohkem tõusis rapsiõli hind eelneva aastaga võrreldes Budapestis (+71,7%).

Teraviljasaaduste tarbimine

Statistikaameti poolt avaldatavatest teravilja ressursside ja nende kasutamise bilanssidest saab kätte teraviljatoodete toiduks kogutarbimise – see on **bilansimeetodil** leitud tarbimine, mis sisaldab lisaks elanike kodusele toidutarbimisele ka tootlustusfirmade poolt vahendatud toidu tarbimise.

Bilansimeetodil leitud teraviljatoodete tarbimine Eestis on aastate jooksul näidanud jätkuvat vähenemist (joonis 9). Kui 2000-ndendate aastate alguses püsis teraviljatoodete tarbimine (ümber arvestatuna terale) Eestis mitme aasta jooksul 90 ja 96 kg vahel elaniku kohta aastas, siis saagiaastal 2005/2006 langes kõnealune näitaja 76 kg-ni ning saagiaastal 2006/2007 75 kg-ni. Teravilja tarbimise nii järsk vähenemine toimus peamiselt rukki ja vähemal määral ka muu teravilja tarbimise vähenemise tõttu (tabel 17).

Saagiaastal 2007/2008 suurenes teravilja toiduks tarbimine uuesti 75 kg-lt 79 kg-ni elaniku kohta, seda üksikute viljade lõikes jälle valdavalt rukki tarbimise suurenemise arvel.

SA poolt aastaid paralleelselt teostatud **leibkonnauuringud** (mis väljendasid vaid elanike kodust toidutarbimist) näitasid nisujahu, makaronide, manna, kaerahelveste, riisi, leiva ja saia, stritslite ja saiakeste koduse tarbimise pidevat vähenemist. Samas suurenes pidevalt või suuremal osal vaatlusalustest aastatest tangainete, sepiku, küpsiste, tortide ja kookide, pizzade ja võileibade, müsli ja helveste tarbimine. Terakaalus väljendatuna vähenes teraviljatoodete kodune tarbimine inimese kohta leibkonnauuringute andmeil 92 kg-lt inimese kohta 1998. aastal 66 kg-ni inimese kohta 2007. aastal ehk 10 aastaga -28%.

Paraku 2008. aasta kohta SA leibkonnauuringute andmeid ei kogunud ning seetõttu ei ole ka võimalik öelda milles täpsemalt väljendub bilansimeetodil arvutatud teravilja toiduks tarbimise kasv saagiaastal 2007/2008 üksikute teraviljatoodete lõikes. Kui jälgida tööstustoodangu statistikat, siis võib kiirstatistika andmete põhjal arvata, et 2008. aastal vähenes jahust kondiitritoodete ja mõnede pagaritoodete tarbimine.

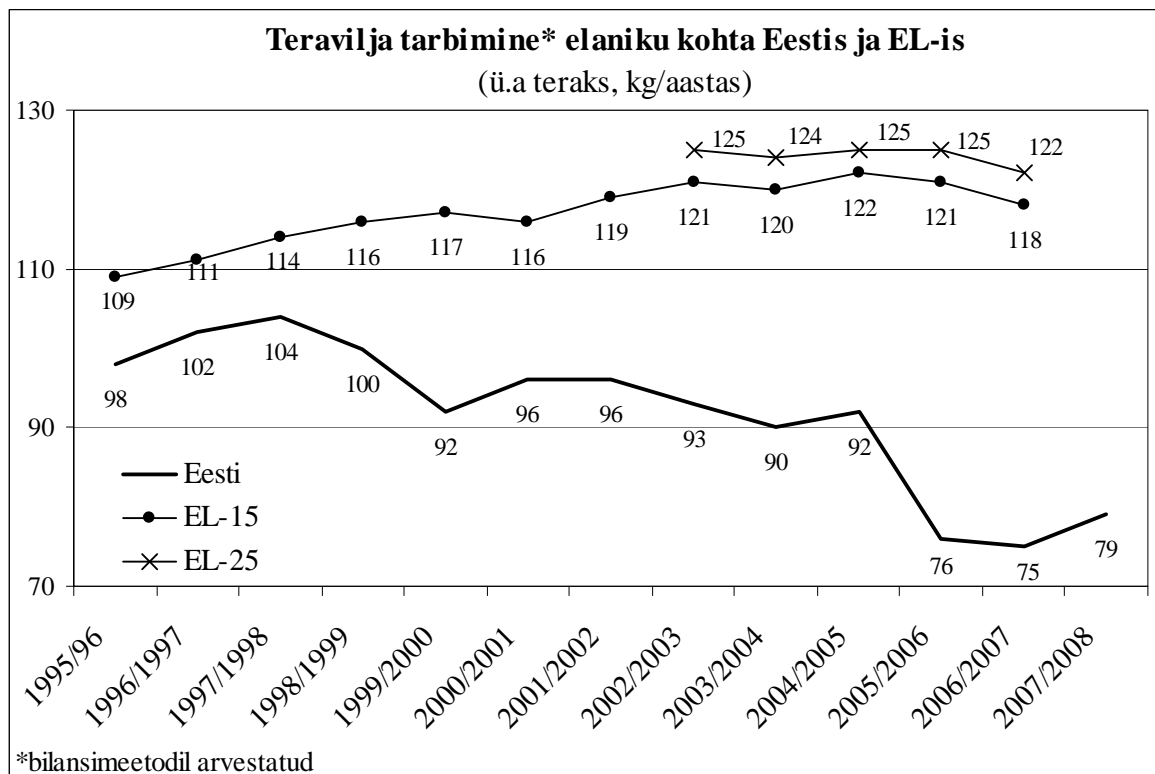
Eestis on teraviljatoodete tarbimine vähenenud juba pikemat aega. EL-15 riikides tarbitakse teraviljatooteid keskmiselt rohkem kui Eestis ja üldine teraviljatoodete tarbimise tendents on olnud tõusev. Paaril viimasel saagiaastal on aga tarbimine ka nendes riikides vähenenud (joonis 9). EL-25 riikides keskmisena tarbitakse teraviljatooteid veel rohkem kui EL-15 riikides, kuid siingi toimus saagiaastal 2006/2007 tarbimise langus.

Tabel 17

Teravilja (üa terale) toiduks tarbimine Eestis, tuh tonnides ja kg/el (sulgudes)

	2003/2004	2004/2005	2005/2006	2006/2007	2007/2008
Teravili kokku	120,9 (89)	123,9 (92)	102,0 (76)	100,7 (75)	105,3 (79)
nisu	67,5 (50)	68,2 (51)	65,3 (49)	67,8 (51)	65,7 (49)
rukis	39,7 (29)	44,2 (33)	24,7 (18)	22,4 (17)	28,5 (21)
oder	2,5 (2)	2,9 (2)	3,2 (2)	3,1 (2)	3,4 (3)
kaer	2,6 (2)	2,0 (1)	1,8 (1)	1,8 (1)	1,6 (1)
muu teravili	8,5 (6)	6,5 (5)	7,0 (5)	5,5 (4)	6,0 (4)

Allikas: SA



Allikad: SA, EKI, ZMP

Eesti Konjunktuuriinstituudi **kaupluste sortimendiuringutest**¹ selgus 2008. aastal, et kõigi uuringus osalenud kaupluste keskmine kodumaise toidukauba osakaal vaadeldud tootegruppide sortimendis oli 63%, 2007. aastal oli see 64%. Uuringus vaadeldud 27 tootegrupi keskmise sortimendi ulatuse mõõtmisel selgus, et aastaga laienes 11 **kodumaise toidukauba sortiment**, valik vähenes aga 12-s tootegrupis, sealhulgas teraviljatoodetest leiva, nisujahu, küpsiste ja kaerahelveste osas. Selgus, et suurim kodumaise toidukauba positsiooni langus sortimendis võrreldes 2007. aastaga oli kaerahelveste puhul, kus kodumaiste toodete osakaal sortimendis vähenes 54%-lt 32%-ni. Kaupluste sortimendis vähenes viimase aastaga oluliselt ka eesti nisujahu osakaal (61%-lt 41%-ni).

Kui vaadata muutusi kaupade **rahalisel käibes**, siis oli 27-st tootegrupist 18-s näha kodumaiste toidukaupade osakaalu vähenemist. See oli halvim tulemus uuringu läbiviimise algusest alates (1994.a) ning näitab selgelt eesti toidutoodete konkurentsivõime halvenemist kohalikul turul. Osakaalud import- ja kodumaiste toodete vahel ei muutunud 6 tootegrupi müügikäibes. Suurim negatiivne muutus oli nisujahu ja kaerahelveste osas, kus mõlema puhul kodumaiste toodete positsioon turul halvenes oluliselt - eesti nisujahu osakaal nisujahu käibes vähenes 41%-punkti ja kaerahelveste osakaal langes 34%-punkti võrra.

Leiva sortiment on viimasel kolmel aastal veidi vähenenud, kuid püsib 38-39 tootenimetusel keskmiselt kaupluste kohta (tabel 18). Viimasel paaril aastal on müügil ka üksikud importtooted, mis kõik on Eesti tootjate poolt teistest Balti riikidest tellitud ja Eesti

¹ Eesti toidukaupade positsioon siseturul. EKI. Mai 2008

tootja kaubamärgi all müüdavad leivad. Need on enamasti müügil Tallinna kauplustes, mujal Eestis vähem. Tallinna kauplustes vähenes kodumaise leiva valik 66-lt 65-le ja maa-kauplustes 21-lt 19 nimetuseni keskmiselt kaupluses. Võrreldes 2007. aasta maiga kallines leivakilo Eestis keskmiselt 20,6% ehk 4,5 krooni võrra 26.17 kr/kg-ni. Kuna Tallinnas on kõrgema hinnaklassiga leibasid sortimendis enam kui mujal Eestis, siis on ka leivakilo hind pealinnas kõrgem (30.18 kr/kg). Võrreldes 2007. aastaga kallines leib Tallinnas enam (25%) kui teistes linnades ja maapiirkondades.

Nisujahu sortimendis jätkus möödunud aastal alguse saanud kodumaise jahu osakaalu vähenemine. 2007. aastal vähenes Eesti tootjate jahu osakaal sortimendis 83%-lt 61%-ni, 2008. aastal 41%-ni. Ka käibes vähenes eesti jahu osakaal võrreldes 2007. aastaga 78%-lt 37%-ni. Kohalikke jahutootjaid, kes tavatarbijaile kauplustes oma tooteid pakuvad, on viimastel aastatel vähemaks jäänud, osa kodumaiste kaubamärkidega tootjaid ainult pakendavad importjahu (need on uuringus klassifitseeritud importtoodete alla). Siiski on märgata jahude päritolu paremat märgistamist pakendeil, mis aitab selgemalt aru saada millised jahud on kodumaised, millised on lihtsalt Eestis pakendatud importjahud. Kõigis kauplustes on pakutavas sortimendis importjahu valik laiem kui kohalikul toodangul. Veel kahe aasta eest oli Tallinnas eesti nisujahu 6 ja importjahu 2 nimetust, sel aastal vastupidi, 3 sorti kodumaist ja 5 importjahu. Saksamaal toodetud jahu osakaal sortimendis suurenes viimase aastaga 13%-lt 30%-ni, samuti suurenes soome ja läti jahu osakaal tootevalikus 2-punkti võrra. 39% kodumaisest ja 42% kauplustes pakutavast importjahust oli pakendatud 1-kilostesse kottidesse.

Teravilja hindade tõusu tõttu kogu maailmas oli ka jahu hinnatõus toidukaupadest üks suuremaid. Eesti nisujahu kallines kauplustes viimase aastaga 40% (9.96 kr/kg-ni) ja importjahu 43% (11.34 kr/kg-ni). Odavam oli 2008. aasta mai alguses alla 9 kr/kg maksev leedu ja läti jahu ning kalleim Soomest imporditud jahu hinnaga 12.60 kr/kg. Seega jällegi on näha, et importtoodete hulgas on kodumaistele toodetele tugevat hinnakonkurentsi pakuvaid tooteid, osad neist olid kaupluste kaubamärkide all müüdavad tooted.

Küpsiste sortimendi ulatuses muudatusi viimase aastaga peaaegu ei toimunud, vaid kohalike küpsiste sortiment vähenes 1 nimetuse võrra, 29 tooteni keskmiselt kaupluse kohta. Importküpsiste valik oli endiselt kaks korda suurem - 62 erinevat nimetust keskmiselt kaupluses. Tallinnas suurenes aastaga importküpsiste valik 97-lt tootelt 112 erineva küpsisesordini, väljaspool pealinna jäi sortiment enam-vähem aastatagusele tasemele. Teistes linnades oli müügil 31 sorti kodumaiseid ja 65 importküpsiseid, maakauplustes 12 eesti ja 36 importtoodet. Käibes vähenes Eesti küpsiste osakaal 31%-lt 30%-ni. See on viimaste aastate madalaim tase (sama tase ka 2003.a). Enim langes eesti toodete osakaal Tallinna kaupluste küpsiste käibes, 43%-lt 34%-ni. Suurim importküpsiste osakaal oli aga maa-kaupluste küpsisekäibes - 73% küpsiste müügikäibest saadakse seal importtoodetest. Eestis toodetud täidiseta ja katteta küpsised kallinesid aastaga 12% (37.84 kr/kg) ja importküpsised 20% (58.65 kr/kg). Täidiseta ja katteta küpsiseid, mis hinnavõrdluse kaasati, oli kodumaiste küpsiste sortimendis 11% ja importküpsiste seas 16%.

Tabel 18

Eesti pagari- ja teraviljatööstusettevõtete poolt toodetud ja
imporditud teraviljasaadused Eesti kauplustes

	Eesti toode					Importtoode				
	Mai 2004	Mai 2005	Mai 2006	Mai 2007	Mai 2008	Mai 2004	Mai 2005	Mai 2006	Mai 2007	Mai 2008
Osatähtsus rahalises käibes (%)										
Leib	100	100	100	100	99	0	0	0	0	1
Nisujahu k/s	85	87	87	78	37	15	13	13	22	63
Küpsised	33	34	33	31	30	67	66	67	69	70
Makaronid	23	17	15	0	0	77	83	85	100	100
Kaerahelbed	86	80	81	74	40	14	20	19	26	60
Sortimendi laius (keskmine nimetuste arv kaupluses)										
Leib	35,0	40,5	38,9	38,1	37,2	0	0	0	0,7	0,5
Nisujahu k/s	5,1	5,1	5,4	3,7	2,7	1,0	1,1	1,1	2,3	3,9
Küpsised	22,3	25,0	26,4	30,0	28,6	60,8	62,9	59,8	62,0	61,8
Makaronid	4,2	3,6	5,6	0	0	38,3	37,7	39,2	42,8	45,5
Kaerahelbed	3,3	3,8	3,8	2,9	1,8	1,0	1,0	1,0	2,4	3,8
Osatähtsus pakutavas sortimendis (%)										
Leib	100	100	100	98	99	0	0	0	2	1
Nisujahu k/s	84	82	83	62	41	16	18	17	38	59
Küpsised	27	28	31	33	32	73	72	69	67	68
Makaronid	10	9	12	0	0	90	91	88	100	100
Kaerahelbed	78	79	79	54	32	22	21	21	46	68
Keskmiised hinnad (kr/kg km-ga)										
Leib	16.70	17.12	18.16	21.71	26.17	-	-	-	26.29	32.04
Nisujahu k/s	6.93	6.69	6.06	7.14	9.96	7.53	7.31	7.04	7.93	11.34
Küpsised	32.25	33.67	33.45	33.68	37.84	52.11	44.98	48.60	48.88	58.65
Makaronid	12.93	12.48	12.65	-	-	15.79	15.37	15.86	17.77	23.87
Kaerahelbed	15.35	15.35	15.33	20.44	24.33	18.93	19.52	17.61	17.78	20.60

Allikas: EKI

Eestis **makarone** enam ei toodeta ning müügil olid vaid importmakaronid. Makaronide valik on viimasel kolmel aastal pidevalt suurenenud ning oli 2008. aastal rekordiline – keskmiselt 45,5 tootenimetust kaupluse kohta. Tallinnas suurenes makaronide valik aastaga 65-lt nimetuselt 75-ni ja maakauplustes 22-lt 25-ni. Mujal Eesti linnades oli müügil 51 (2007.a 49) erinevat makaronitoodet. Importmakaronide seas oli suurim osakaal Itaaliast toodud makaronidel, mille osakaal sortimendis suurenes aastaga 25%-lt 29%-ni. Kalleimad olid Itaalia makaronid (33 kr/kg) ja odavaimad Leedus toodetud makaronid (14 kr/kg). Importmakaronid maksid keskmiselt 23.87 kr/kg, mis on 34% enam kui 2007. aastal.

Sarnaselt teistele teraviljatoodetele nõrgenes aastaga ka Eesti **kaerahelveste** positsioon kauplustes. Sortimendist moodustavad kodumaised tooted vaid 32% (2007.a 54%), soome kaerahelbed 42%, poola kaerahelbed 11% ja läti kaerahelbed 9%. Eestimaiseid kaerahelbeid oli müügil keskmiselt 2 ja importkaerahelbeid 4 nimetust kaupluse kohta. Väikseim oli eesti kaerahelveste valik Tallinnas, kus oli müügil vaid 1 sort eestimaiseid ja 7 nimetust importkaerahelbeid keskmiselt kaupluses. Eestis toodetud kaerahelveste osakaal käibes langes 71%-lt 40%-ni. Kodumaised kaerahelbed kallinesid aastaga 19% ja maksid 24.33 kr/kg ja importkaerahelveste hind tõusis aastaga 16% 20.60 kr/kg-ni.

Elanike ostueelistuste uuringu² tulemuste järgi eelistavad tarbijad endiselt osta kodumaiseid toidukaupu. 1990-ndate aastate keskel oli peamiselt kodumaiste toidukaupade eelistajate osatähtsus 73% küsitletutest. 2002. ja 2003. aastaks tõusis nimetatud osatähtsus 87%-ni, kuid seejärel on taas suurenenud kauba päritolumaa suhtes üksikõiksete tarbijate hulk - 2007. aastal oli kodumaise toidukauba eelistajate osatähtsus jälle 73% ja 2008. aastal 70%. Jahust ja tangainetest ostis 2008. aastal peamiselt kodumaiseid tooteid 76% küsitletutest (2000.a 75%, 2007.a 81%), küpsistest, keeksidest ja kookidest 62% küsitletutest (2000.a 74%, 2007.a 66%), toiduõlist 54% küsitletutest (2005.a 66%, 2007.a 57%). Toidukaupade hinnatõusu ja majandussurutise mõjul muutis 79% tarbijatest 2008. aasta jooksul oma toidukaupade ostu- ja tarbimisharjumusi (2007.a 76%), kusjuures 60% tegi mõningaid muutusi ja 19% muutis harjumusi tunduvalt. Hinnatõusu ja majandussurutise tingimustes on tarbijad hakanud sagedamini teatud toiduainete hindu vaatama (65% kõigist vastanutest) ja ostma odavamaid tooteid (48%). Hinnatõusu või majanduslanguse tõttu vähendati sinkide, juustu ja sulatatud juustu, kondiitritoodete ja kookide, lihast kulinaariatoodete, kohukeste, veiseliha, vorstitudete, sealiha, puuviljade, värsket kala, mahlade ja mahla jookide ning jogurtite tarbimist (mõju märkis vähemalt 18% vastanutest). Tarbimist suurendati aga näiteks köögiviljade, kartuli, makaronitoodete, jahu, kruupide, manna jt kuivainete osas. Inimesed hakkasid rohkem kodus küpsetama ja asendasid liha köögiviljadega.

Maailma- ja Euroopa turg

MAAILM

2007. ja 2008. aastal toimusid teraviljaturul erandlikud arengud, kus 2008. aasta kevadeni oli hinnatase kõrge ning pärast seda langesid hinnad kiiresti.

Kiired muutused teraviljaturul toimusid struktuursete ja ajutiste tegurite mõjul. Struktuursetest muudatustest suurendasid maailma teraviljanõudlust maailma elanike arvu kasv, arenguriikide elanike suurenenud sissetulekud ja uute turgude areng. Teravilja pakkumine maailmas ei jõudnud nõudlusega sama kiiresti suureneda, kuna teraviljade saagikuse kasv oli pidurdunud ning maailma teraviljavarud olid väiksed. Samas kandus energiahindade tõus üle ka teravilja tootmiskuludesse, mis suurendas hinnatõususurvet.

² Elanike toitumisharjumused ja toidukaupade ostueelistused. EKI. 2009.

Struktuursete tegurite kõrval mõjutasid turuolukorda ka keerulised ilmastikuolud osades teravilja kasvupiirkondades ning kaubanduspiirangute kehtestamine mitmetes ekspordiriikides. Teravilja hindu maailmas mõjutasid ka valuutakursside muutused, börsidel toimunud spekulatsioonid nii teravilja kui teistes sektorites.

Alates 2008. aasta kevadest hakkasid teraviljade hinnad maailmaturul langema ning alanesid buumieelsele tasemele või isegi sellest madalamale. Seda võimaldasid soodus ilmastik ja head saagid, langenud energiahinnad ning ekspordipiirangute tühistamine. Teravilja pakumine maailmas reageeris uuele turuolukorrale kiirelt ning see suurenes. Sellele aitasid kaasa ka poliitilised otsused, nt EL-i poolt kohustusliku 10% söödi nõude tühistamine. 2008. aastal jõudis nt maailma nisutoodang seniolematule rekordtasemele, mis viis samas hinnataseme selgelt alla.

USA Põllumajandusministeeriumi (USDA) poolt 2009. aasta juunis antud hinnangute kohaselt on saagiaastal 2008/2009 **maailma teravilja toodang** 1780,0 mln tonni (koos riisiga 2223,9 mln tonni), mida on 5,5% (koos riisiga 4,9%) rohkem kui saagiaastal 2007/2008 (1686,9 mln tonni, koos riisiga 2120,6 mln tonni). Saagiaastal 2007/2008 ületas maailma teravilja kogutoodang **teravilja kogutarbimise maailmas**, kuid seda mitte kõigi viljade osas – nisu ja odra tarbimine ületas tootmise mahtu (tabel 19). Seniste hinnangute kohaselt peaks saagiaastal 2008/'09 kõigi viljade tootmine katma tarbimise vajaduse (2143,8 mln t). Tänu maailma teraviljasaagi suurenemisele ning tarbimise vähenemisele võrreldes varem prognoositud tasemetega on **maailma teraviljavarud** suurenenud viimase 6 aasta rekordtasemele - maisivarusid on maailmas kokku 139 mln t ning nisuvarusid 338 mln t. Suurem osa varudest on EL-is ja USA-s. Kui teraviljatoodang suurenes 19 mln tonni võrra prognoositust enam, siis varud suurenesid 31 mln tonni võrra. Seda põhjusel, et bioetanooli tootmine ei kasvanud USA-s nii kiiresti kui oodati. Teravilja hinnad on küll madalamad kui eelmisel saagiaastal, kuid seda on ka naftahinnad. Samas pidurdab uute bioetanooli vabrikute käikuandmist ülemaailmne majandussurutis.

Tabel 19

Teravilja tootmine ja tarbimine maailmas (mln t)

	Tootmine			Tarbimine		
	2007/08	2008/09	2009/10*	2007/08	2008/09	2009/10*
Teravili	2120,6	2223,9	2179,1	2101,1	2143,8	2176,5
sh nisu	609,7	682,2	656,1	616,7	633,8	641,8
rukis	14,3	17,3	15,7	13,8	16,2	16,4
oder	133,1	153,9	142,9	135,4	142,7	144,6
kaer	25,3	26,7	24,1	24,8	25,3	24,8
mais	791,6	787,3	781,5	769,9	779,4	794,5
riis	433,7	443,9	448,5	428,2	434,6	443,4
Õlitaimede seemned	391,6	394,4	421,4	400,2	401,0	412,7
sh raps	48,3	57,6	55,5	48,9	54,6	57,2

* esialgne

Allikas: USDA, juuni 2009

Kui 2007/08 jagus maailma teraviljavarudest 61 päevaks, siis 2008/09 saagiaastal suurenes see 10 päeva võrra ehk 71 päevani. Nisuvarusid on 87 päeva jagu ning maisivarusid 65 päeva jagu.

Kuigi teravilja hinnad sõltuvad varude suuruselt ja need peaksid praegu olema madalad, on viimasel ajal märgata hinnatõuse. Seda põhjusel, et IGC (*International Grains Councils*) prognooside kohaselt peaks teravilja külvipind käesoleval aastal 1% vähenema ning nisutoodang vähenema koguni 5%. Tavaliselt tähendab 1%-line teravilja saagilangus varude vähenemist 4 päeva tarbimismahu võrra.

2009. aastaks prognoosib **IGC** maailma teraviljasaagiks 1725 mln tonni ehk 60 mln tonni võrra väiksemaks kui eelmise aasta rekordsaak. Samas kui selline saak õnnestub koguda, siis on see suuruselt teine teraviljasaak maailmas, mis kunagi on saadud. Teraviljatoodang maailmas käesoleval aasta väheneb, sest varud eelmisel aastal suurenesid ning hinnatase on madal. Samuti on nt lihanõudlus maailma majanduskriisi tõttu väiksem kui eelmisel aastal, mistõttu söödavajadus väheneb. Tööstuslikuks tarbimiseks kasutatava teravilja kogus aga suureneb, nt bioetanooli tootmiseks mineva teravilja kogus.

USDA juunikuiste hinnangute kohaselt kujuneb maailma 2009/2010. saagiaasta teravilja saagi suuruseks 1739,2 mln tonni (2,3% vähem kui 2008/2009. saagiaastal), koos riisiga 2179,1 mln tonni. Teravilja tarbimise mahuks maailmas kujuneb 1735,9 mln tonni (1,6% rohkem kui 2008/2009. saagiaastal), koos riisiga 2176,5 mln tonni.

Maailma suurim nisutootja **Hiina** on hädas oma põhjapoolseid provintse tabanud viimase 50 aasta hullema põua pärast. See võib tõsiselt mõjutada kogu Hiina selle aasta nisusaaki, mistõttu võib põua tõttu saamata jääda 2,5-5% riigi nisusaagist. Eelmisel, 2008. aastal, sai Hiina rekordilise nisusaagi - ligi 112,5 mln tonni. Seega kui nisusaak Hiinas väheneb 5%, tähendab see ligikaudu 6 mln tonni väiksemat saaki. Samas ei pea Hiina veel põua tõttu maailmaturult nisu ostma hakkama, sest riigi nisuvarud on ligikaudu 60 mln tonni.

Kanadas prognoositakse nisusaagi langust 2009. aastal 23,9 mln tonnini ehk 16% võrreldes eelmise aastaga. Odrasaak peaks seal vähenema 10,8 mln tonnini ehk 8% võrreldes aastatagusega.

Venemaal suurenes talivilja külv 2008. aasta sügisel 17,8 mln ha-ni (2007.a 16,8 mln ha). Suvivilja on 2009. aastal külvatud 18,9 mln t (2008.a 20 mln t).

Ukrainas prognoositakse 2009. aasta teraviljasaagi langust 38,7 mln tonnile (2008.a 48,2 mln t). Sealhulgas nisusaak peaks olema 19,1 mln t (2008.a 24,2 mln t).

Argentiinas on ilmad väga kuivad, kasvupinnas nähakse tagasiminekut 3,7 mln hektarile, kokku -18,6%. 2008/2009 aasta maisi koristamisest on 88% tehtud, saaki prognoositakse 12,7 mln t (20,5 mln t eelmine aasta).

Austraalias hinnatakse 2009. aasta nisu saagi suuruseks 22,2 mln t (+4%), saagi suurenemise prognoosi aluseks on rohked vihmad aprillis.

USDA andmetel toodeti maailmas 2008/09. saagiaastal **rapsiseemet** kokku 57,6 mln tonni. Seda oli 9,3 mln tonni võrra enam kui eelmisel saagiaastal (48,3 mln t). Maailma suurim rapsikasvatuspriirkond oli endiselt Euroopa Liit, mille 27 liikmesriiki tootsid viimasel saagiaastal kokku 19 mln tonni rapsiseemet. Kanada rapsitoodang oli 2008/09. aastal 10,9 mln tonni, Hiinal 11,5 mln tonni.

Maailma rapsitarbimine oli 2008/2009 saagiaastal 54,6 mln tonni ehk tarbiti 5,7 mln tonni võrra enam kui eelmisel saagiaastal (48,9 mln t).

EUROOPA LIIT

Cocerali hinnangul (antud 2009.a märtsis) oli 2008. aasta **teraviljasaak** EL27-s ligi 311 mln tonni (2007.a 254 mln t). Kasv saavutati nii 7,8% suurema külvipinna kui suurema saagikuse tõttu, mida soodustas sobiv ilmastik.

Euroopa Komisjoni keskpikad prognoosid näitavad EL-i teraviljaturu osas positiivseid arenguid. Seda tänu ühtse põllumajandusturu reformile, mõõdukale saagikuse kasvuootusele, bioetanooli turu arengule, uute liikmesriikide integreerumisele ühtse turuga ning soodsatele oludele maailmaturul.

EL-i enda teravilja tarbimine peaks lähiaastail suurenema, seda soodustavad biokütuste direktiivis, biomassi tegevuskavas ja hiljuti muudetud taastuenergia direktiivis sätestatud eesmärgid, mistõttu peaks ka EL-is bioetanooli turg hakkama jõudsamalt arenema. Sellised arengud sise- ja välisturul peaksid teravilja turu hoidma lähiaastail suhteliselt tasakaalus. Samas võivad ebastabiilsust lisada pakkumise poolelt ilmastik ning nõudluse poolelt praeguseks siiski veel ebaselged arengud biokütuste sektori arengu osas nii EL-is kui USA-s ning üleüldine makromajanduslik olukord lähiaastail.

Keskpikas perspektiivis prognoositakse, et EL-i teravilja **hinnad** on kõrgemad, kui viimasel aastakümnel keskmiselt, kuid need jäävad selgelt alla hiljutisele buumiaegsele hinnatasemele. Samas võib teravilja hindade kõikumine olla suurem, kui seda varasematel aastatel nähtud. Kuna USA-s on maisi nõudlus suur ning suureneb veelgi (sh biokütuste tootmise laienemise tõttu), siis see muudab teised teraviljad konkurentsivõimelisemaks ning soodustab Euroopa odra ja maisi ekspordi.

Väiksemate sekkumisvarude tõttu orienteerub teraviljaturg rohkem turule ning vähendab regionaalset teravilja ületootmist, mida võib näha Kesk- ja Ida-Euroopas.

Peale 2008/09 saagiaasta rekordsaake (üle 310 mln t), peaks EL-i teraviljasaak mõne aasta jooksul veidi vähenema ning seejärel uuesti suurenema hakkama. 2015. aastaks peaks see jõudma uuesti üle 300 mln tonni. EL-i teravilja tarbimine peaks lähiaastail veidi suurenema eelkõige bioetanooli tootmise laienemise tõttu. Prognooside järgi peaks bioetanooli tootmismahd lähema 6 aasta jooksul kahekordistuma ning jõudma 2015. aastaks 20 mln tonni-

ni. EL-i teravilja eksportimaht peaks jääma 25-30 mln tonni vahele ning impordikogus stabiliseeruma ligikaudu 10 mln tonni tasemel.

EL-i pehme **nisu** saak, mis moodustab ligi 45% kogu teraviljatoodangust, suureneb Euroopa Komisjoni prognooside 2015. aastaks 135 mln tonnini. 75% sellest kasvatatakse vanades liikmesriikides (EL-15). Uutes liikmesriikides peaks teraviljatoodangu kasvutempo olema aastatel 2010-2015 suurem (+10%) kui vanades (+5%). Nisu tarbimine toiduks ja söödaks on EL-is enam-vähem võrdne, kuid nõudlus bioetanooli tootmiseks suureneb ning selle osakaal kasvab praeguselt 3%-lt 2015. aastaks 7%-le (9 mln t).

EL-i **odrat**oodang peaks suurenema vähem, kui teiste teraviljade saak ning see peaks ulatuma 2015. aastaks üle 60 mln tonni. 75% odrasaagist läheb loomasöödaks ning selle nõudlus suureneb enam kui tootmismahu kasv. Seetõttu prognoositakse ka lähiaastaiks EL-is odra ekspordi ja varude vähenemist.

Kuna **maisi** nõudlus bioetanooli tootmise kasvu tõttu suureneb, tõuseb ka maisi hind EL-is. Seetõttu suureneb ka maisi tootmine EL-is, mis kogumahuks peaks jõudma 2015. aastaks 64 mln tonnini. Sellega muutub mais odra asemel oluliselt teiseks teraviljaks EL-is. Vaatamata sellele, peaks suureneva nõudluse tingimustes EL jääma lähiaastaiks maisi netoimportööriks.

EL-i **õlikultuuride** sektori arengut soodustab lähiaastail biodiislikütuse nõudluse kasv EL-is ning maailmaturul. Järgmise 7 aasta jooksul peaks EL-i õlikultuuride toodang olema stabiilne ning sellega jääb EL endiselt lähiaastaiks õlikultuuride netoimportijaks.

Prognoosid 2009. aastaks näitavad EL-27 teravilja kasvupinna langust 58,5 mln ha-ni (-2,6% võrreldes 2008. aastaga), keskmise saagikuse langust 4900 kg/ha-ni (-5,2%) ja kogusaagi vähenemist 288,4 mln tonnini (-7,8%). 2009/10 saagiaasta pehme nisu saak peaks EL-is olema 128,3 mln tonni, odrasaak 61,3 mln tonni, maisisaak 56,4 mln tonni, rukkiisaak 8,8 mln tonni ja kaerasaak 8,2 mln tonni. Enam oodatakse nisu ja kaera saagi vähenemist (kuni 9% võrreldes aastatagusega). Suuremate tootjate saagid peaks vähenema Prantsusmaal 6,8%, Saksamaal 5,3%, Poolas 4,3% ja 9,6% Suurbritannias ja 10,9% Hispaanias. Rootsi osas prognoositakse teraviljasaagi kasvuks 2009. aastal 3,1% võrreldes aastatagusega.

Prantsusmaal külvati möödunud aastal talivilja 1% vähem kui 2007. aastal, Hispaanias 7,4% vähem ja Suurbritannias 14% vähem nisu ja 23% vähem kaera. Samas Tšehhis teravilja külvipind suurenes 6,4%. Rumeenias prognoositakse teraviljasaagi suurenemist 2009. aastaks 10,3%, suurem osa kasvust annab maisisaagi suurenemine.

Taani teraviljasaak oli 2008. aastal 9 mln tonni, see oli 10% suurem kui eelmisel aastal. Saak suurenes, sest nii taliviljade kasvupinnad kui teravilja saagikus olid mullusest suuremad. Talinisu saak suurenes Taanis 11% 5 mln tonnini. Keskmise talinisu saagikus suure-

nes eelmise aastaga võrreldes 1400 kg/ha võrra 7940 kg/ha-ni. Odrasaak oli samuti aastatagusest suurem (+3 mln t), kuid seda vaid külvipindade suurenemise tõttu, keskmine saagikus vähenes suve alguses olnud põua tõttu 420 kg/ha võrra 4450 kg/ha-ni.

Rapsisaak Taanis 2008. aastal suurenes samuti ning seda vaatamata sellele, et talirapsi külvipind vähenes 4% võrreldes aastatagusega. Rapsi kogusaak suurenes 589 tuh tonnilt 635 tuh tonnini, saagikus suurenes 3290 kg/ha-lt 3690 kg/ha-ni.

Rootsi teraviljasaak oli 2008. aastal 5,2 mln tonni, mis on 4% suurem kui eelmisel aastal ning 5% suurem kui viimase 5 aasta keskmine. Taliviljad kasvasid soodsa sügis- ja talveilma tõttu hästi. Samas osades piirkondades jäid suviviljad kevadel põua kätte ning seal olid saagikused tavalisest väiksemad. Kesk-Rootsis augustis ja septembris sadanud vihm lamandas vilja ning toiduvilja kvaliteet halvenes. Teravilja kasvupind suurenes Rootsis 2008. aastal 10% eelmise aastaga võrreldes. Seda tingisid kõrged teravilja hinnad 2007. aastal ning kohustusliku söödi nõude peatamine Euroopa Komisjoni poolt. Huvi teraviljakasvatuse vastu suurenes hoogsalt.

Rapsi ja rüpsi saak oli Rootsis 2008. aastal 260 tuh tonni, mis on koguni 17% suurem aastatagusest ning 30% suurem viimase 3 aasta keskmisest. Viimastel aastatel on talirapsi kasvatamine Rootsis hoogustunud.

Rootsi Svensk Raps sai Euroopa Liidust toetust rapsiõli ja selle tervislike omaduste kampaania läbiviimiseks. Kampaaniat finantseerivad lisaks ka Rootsi riik ja rapsiõlisektor. 3-aastase kampaania raames soovitakse tarbijaid informeerida sellest, millist õli toidul valmistamisel kasutada ning mis vahet on erinevatel rasvadel ja õlidel meie toidulaual.

RAHVUSVAHELINE KONKURENTS



Fazer Groupi müügitulu oli 2008. aastal 18 mlrd Eesti krooni, see oli 2,8% väiksem kui eelmisel aastal (18,7 mlrd kr). Grupi kasum oli 2008. aastal 2,1 mlrd krooni. Kogu Fazer Groupi müügitulust saadi 2008. aastal 49% Fazer Amica ettevõtelt (8,8 mlrd kr), 32% Fazeri pagariettevõtelt (üle 5,7 mlrd kr) ning 19% Fazeri Venemaal asuvatest tehastest (3,4 mlrd kr). Fazeri pagariettevõtete müügitulu suurenes 2008. aastal 13,4%. Fazeri pagariettevõtete kogukäibest saadi 72% Soomest, 15% Rootsist, 5% Eestist, 4% Lätist ja 2% Leedust.

2008. aastal töötas Fazeri pagariettevõtetes kokku 3332 inimest.

Soomes alustati Fazeri pagariettevõtetes 3-aastase arenguprogrammiga, mis näeb ette tehaste sulgemise Tampere ja Iisalms, kaalutakse ka Jyväskylä tehase sulgemist. Samas investeeritakse 3 aasta jooksul Vantaa ja Lahti tehastesse kokku ligi 548 mln krooni, et suurendada nende efektiivsust.

Rootsis ostis 2009. aasta jaanuaris Fazer Bageri kohaliku leivatööstusettevõtte Lantmännen Färskbröd. Kuna Rootsi turule jääb veel 2 suurt tegijat: Pågen ja Polar, siis ei olnud ka kohalik konkurentsiamet selle ülevõtmise vastu. Fazer panustab nüüd tugevalt Rootsi turule ning loodab seal saada turuliidriks. Enne Lantmännen Färskbrödi ülevõttu oli Fazeri turuosa Rootsis 9%, nüüd 28%, millega praegu ollakse suuruselt teine leivatööstusettevõtte

Rootsi turul (Pågen 35%). Lähema 3 aasta jooksul plaanib Fazer Rootsi pagariettevõttesse investeerida ligikaudu 740 mln Eesti krooni, millega parandatakse toodangu kvaliteeti ja tootmise efektiivsust. Samuti vaadatakse üle ja parendatakse jaotusvõrku. Autode arvu plaanitakse Rootsis suurendada 150-lt 350-le, et mitu korda päevas vedada värsket leiba klientidele. Fazeri müüjad hakkavad vastutama ka leiva eest kauplustes. Seega ees seisavad suured muudatused logistikas. Ühinemisega seotud tegevuste käigus tõenäoliselt kaotatakse turuosa aasta esimeses pooles ligi 5%, kuid 2009. aasta lõpuks loodetakse see tagasi saada.

Vaasan & Vaasan

Vaasan & Vaasan Group on üks suuremaid pagariettevõtteid Põhja-Euroopas ning turuliider Soomes ja Baltimaades. Grupi 2008. aasta müügitulu oli ligikaudu 6,5 mlrd Eesti krooni, mis oli üle 14% suurem kui 2007. aastal (5,68 mlrd kr). 2008. aastal töötas ettevõttes ligikaudu 3200 inimest. Grupil on Soomes 14 värskete pagaritoodete tootmisüksust ja 2 tööstuslike toodete tootmisüksust, Baltimaades on kokku 10 tootmisüksust.

Kokkuvõte

Statistikaameti esialgsete andmete järgi oli 2008. aasta **teravilja** kogusaak Eestis 862,3 tuhat tonni, mis on 2% väiksem kui 2007. aastal. Teravilja kasvupind suurenes 5,7%, kuid saagikus vähenes 7,3%. **Rapsi** kasvupind suurenes Eestis 5,6%, saagikus vähenes 21,9% ning saagi suuruseks kujunes 2008. aastal 110 tuhat tonni (17,5% vähem kui 2007. aastal).

2007. aastal oli teravilja ja teraviljatoodete põhieksport koguseliselt **ümber arvestatuna teraks** 295 tuhat tonni, mis on 62,1% suurem kui 2007. aastal. Põhiimport suurenes 2008. aastal võrreldes 2007. aastaga 49,2% ehk 179 tuhande tonnini.

Teravilja **impordikäive** oli 2008. aastal 1506,5 mln krooni ehk 32,2% suurem kui 2007. aastal (1139,4 mln kr). **Ekspordikäive** suurenes 894,5 mln kroonilt 2007. aastal 1230,9 mln kroonini 2008. aastal ehk 37,6%. Seega teravilja ja teraviljasaaduste väliskaubanduse negatiivne saldo suurenes -244,9 miljonilt kroonilt 2007. aastal -275,6 miljoni kroonini 2008. aastal.

2006. aastal alanud teravilja hindade tõus jätkus ka 2007. aastal. 2008. aasta esimeses ja teises kvartalis saavutasid teravilja kokkuostuhinnad Eestis rekordtaseme. 2008. aasta teisel poolaastal toimus maailmaturu hinnamuutuste mõjul järsk hinnalangus ka Eestis. 2008. aasta aastakeskmised **teravilja kokkuostuhinnad** olid Eestis söödanisu, toidu- ja söödakaruki ning söödaodra osas rohkem kui viiendiku võrra, söödakaera osas veidi alla viiendiku madalamad kui 2007. aasta keskmised hinnad. Eelmisest aastast veidi kõrgemad olid toidunisu, -odra ja -kaera keskmised kokkuostuhinnad. 2009. aasta alguses on teravilja hinnad (eriti söödaviljadel) ebastabiilsed muutudes kord tõusu, kord languse suunas. Üldine trend oli siiski kergelt langusesuunaline.

Rapsi kokkuostuhind saavutas Eestis kõrgeima taseme 2008. aasta juunis (6622 kr/t) ning langes seejärel 2008. aasta lõpuni, tasemeni 3853 kr/t. 2008. aasta keskmine rapsiseemne kokkuostuhind oli 15% kõrgem 2007. aasta keskmisest hinnast.

Teraviljatoodete **jaehinnad** tõusid eriti kiiresti 2007. aastal ning 2008. aasta alguses. 2008. aasta II poolaastal hinnatõus aeglustus – hinnad muutusid stabiilsemaks ja püsisid kõrgel tasemel. 2008. aasta keskmised saia ja leiva hinnad olid olenevalt kaupluste tüübist 21-26% kõrgemad kui 2007. aastal. Nisujahu aastakeskmise jaehind oli 2008. aastal 34-67% kõrgem kui 2007. aastal, kaerahelvestel 13-34% kõrgem. 2009. aasta alguses on toimunud mõningane jaehindade langus.

USA Põllumajandusministeeriumi (USDA) poolt 2009. aasta juunis antud hinnangute kohaselt on saagiaastal 2008/2009 **maailma teravilja toodang** 1780,0 mln tonni (koos riisiga 2223,9 mln tonni), mida on 5,5% (koos riisiga 4,9%) rohkem kui saagiaastal 2007/2008 (1686,9 mln tonni, koos riisiga 2120,6 mln tonni). Saagiaasta 2008/2009 **tarbimise mahuks maailmas** hinnatakse 1709,2 mln tonni (koos riisiga 2143,8 mln tonni). Maailma teraviljavarud on suurenenud viimase 6 aasta rekordtasemele. Kui 2007/08 jagus maailma teraviljavarudest 61 päevaks, siis 2008/09 saagiaastal suurenes see 10 päeva võrra ehk 71 päevani.

Cocerali 2009. aasta märtsis antud hinnangul oli 2008. aasta **teraviljasaak** EL27-s ligi 311 mln tonni (2007.a 254 mln t). Kasv saavutati nii 7,8% suurema külvipinna kui suurema saagikuse tõttu, mida soodustas sobiv ilmastik.

Prognoosid 2009. aastaks näitavad EL-27 teravilja kasvupinna langust 58,5 mln ha-ni (-2,6% võrreldes 2008. aastaga), keskmise saagikuse langust 4900 kg/ha-ni (-5,2%) ja kogusaagi vähenemist 288,4 mln tonnini (-7,8%).

USDA andmetel toodeti maailmas 2008/09. saagiaastal **rapsiseemet** kokku 57,6 mln tonni. Seda oli 9,3 mln tonni võrra enam kui eelmisel saagiaastal (48,3 mln t). Maailma rapsitarbimine oli 2008/2009 saagiaastal 54,6 mln tonni ehk tarbiti 5,7 mln tonni võrra enam kui eelmisel saagiaastal (48,9 mln t).

EL-27 teravilja ja rapsi saagid ja prognoosid

Pind tuhat ha		2008	2009 prognoos	2009/2008 ± %
Saagikus ts/ha	Saak tuhat t			
NISU	pind	23377	22801	-2,5
	saagikus	60	56	-6,7
	saak	140956	128299	-9,0
DURUM	pind	3159	3027	-4,2
	saagikus	30	28	-6,7
	saak	9582	8570	-10,6
ODER	pind	14616	14091	-3,6
	saagikus	45	43	-4,4
	saak	65791	61271	-6,9
MAIS	pind	8870	8655	-2,4
	saagikus	69	65	-5,8
	saak	60839	56373	-7,3
RUKIS	pind	2751	2720	-1,1
	saagikus	33	32	-3,0
	saak	9202	8818	-4,2
KAER	pind	2952	2930	-0,7
	saagikus	30	28	-6,7
	saak	8710	8213	-5,7
SEGAVILI	pind	1672	1585	-5,2
	saagikus	28	27	-3,6
	saak	4633	4263	-8,0
TRITIK	pind	2639	2669	1,1
	saagikus	41	40	-2,4
	saak	10885	10627	-2,4
KOKKU	pind	60036	58478	-2,6
	saagikus	51,7	49,0	-5,2
	saak	310599	286435	-7,8
RAPSISEEME	pind	6168	6252	1,4
	saagikus	30,8	30,0	-2,6
	saak	18997	18740	-1,4

Allikas: COCERAL märts 2009

Euroopa Liidu teraviljabilanss 2006-2015 (mln t)

	2006	2007	2008	2009	2010	2011	2012	2013	2014	2015
Kasutatav toodang	267.1	257.7	311.9	293.0	287.7	291.0	293.6	296.2	299.0	302.0
shEL-15	195.7	194.0	225.9	213.3	206.7	209.1	210.4	211.7	213.1	214.6
EL-10	50.2	52.7	62.2	58.3	58.1	58.8	59.5	60.4	61.3	62.3
EL-2	21.3	11.0	23.7	21.4	22.8	23.2	23.6	24.1	24.6	25.1
Tarbimine	266.0	267.9	270.9	271.8	272.1	273.1	275.9	279.5	283.2	288.0
sh toit ja tööstuslik	84.7	84.6	84.9	85.3	85.4	85.6	85.9	86.1	86.4	86.6
sööt	167.9	170.0	168.8	168.0	167.7	167.7	168.4	168.6	169.4	170.3
bioenergia	2.8	2.5	6.5	7.8	8.3	9.1	10.9	14.1	16.9	20.4
shEL-15	211.5	211.9	214.9	216.4	216.7	217.6	219.9	222.6	225.7	229.7
EL-10	35.1	36.3	37.3	36.4	36.4	36.4	36.6	36.9	37.2	37.5
EL-2	19.5	19.7	18.7	19.0	19.0	19.1	19.4	20.0	20.4	20.8
Import	10.1	26.7	9.4	8.4	11.3	9.2	9.6	9.6	10.4	10.5
Eksport	26.5	22.4	30.5	29.9	27.4	27.2	26.3	27.7	25.6	25.3
Varud perioodi algul	69.2	53.9	48.0	67.8	67.5	66.9	66.9	67.9	66.5	67.0
Varud perioodi lõpus	53.9	48.0	67.8	67.5	66.9	66.9	67.9	66.5	67.0	66.2
sh sekkumisost	2.6	0.0	1.5	1.6	1.6	0.5	0.0	0.0	0.0	0.0
shEL-15	0.0	0.0	0.0	0.0	0.7	0.0	0.0	0.0	0.0	0.0
EL-10	2.6	0.0	1.6	1.6	0.9	0.5	0.0	0.0	0.0	0.0
EL-2	0.0	0.0	0.0	0.0	0.0	0.0	0.0	0.0	0.0	0.0

EL-10: 2004.a 1.mail liitunud riigid

EL-2: Bulgaaria ja Rumeenia

Allikas: Euroopa Komisjon

Euroopa Liidu nisubilanss 2006-2015 (mln t)

	2006	2007	2008	2009	2010	2011	2012	2013	2014	2015
Kasutatav toodang	126.3	119.9	150.2	137.7	136.1	138.1	139.4	140.7	142.3	144.2
shEL-15	99.7	94.3	114.0	106.7	105.4	106.9	107.8	108.4	109.3	110.4
EL-10	17.8	20.2	24.2	22.0	21.6	21.9	22.2	22.7	23.2	23.8
EL-2	8.8	5.4	12.0	9.0	9.2	9.3	9.4	9.6	9.8	10.0
Tarbimine	124.8	117.4	125.5	126.4	126.0	126.1	126.8	128.8	130.9	133.9
sh toit ja tööstuslik	60.8	60.9	61.0	61.4	61.4	61.5	61.7	61.9	62.1	62.4
sööt	56.8	49.4	56.0	56.0	55.4	55.3	55.4	55.7	56.2	56.9
bioenergia	1.7	1.6	2.8	3.5	3.8	3.8	4.2	5.5	7.0	9.1
shEL-15	105.8	99.0	106.3	107.3	107.1	107.2	107.7	109.2	111.0	113.5
EL-10	13.5	13.0	13.8	13.5	13.4	13.4	13.5	13.6	13.8	14.0
EL-2	5.5	5.4	5.4	5.6	5.5	5.6	5.7	5.9	6.1	6.4
Import	5.2	6.0	5.7	4.9	6.9	5.6	5.7	5.8	5.9	5.9
Eksport	14.8	12.5	19.8	17.0	16.9	17.6	17.2	17.3	16.8	15.5
Varud perioodi algul	29.3	21.2	17.2	27.8	27.1	27.2	27.2	28.3	28.7	29.2
Varud perioodi lõpus	21.2	17.2	27.8	27.1	27.2	27.2	28.3	28.7	29.2	29.9
sh sekkumisost	0.2	0.0	0.1	0.2	1.6	0.5	0.0	0.0	0.0	0.0
shEL-15	0.0	0.0	0.0	0.0	0.7	0.0	0.0	0.0	0.0	0.0
EL-10	0.2	0.0	0.1	0.2	0.9	0.5	0.0	0.0	0.0	0.0
EL-2	0.0	0.0	0.0	0.0	0.0	0.0	0.0	0.0	0.0	0.0

EL-10: 2004.a 1.mail liitunud riigid

EL-2: Bulgaaria ja Rumeenia

Allikas: Euroopa Komisjon

Euroopa Liidu muu teravilja (*Coarse grains*) bilanss 2006-2015 (mln t)

	2006	2007	2008	2009	2010	2011	2012	2013	2014	2015
Kasutatav toodang	140.8	137.8	161.7	155.2	151.5	152.9	154.1	155.5	156.6	157.8
shEL-15	95.9	99.7	111.9	106.6	101.3	102.1	102.7	103.3	103.8	104.3
EL-10	32.4	32.5	38.1	36.2	36.5	36.9	37.3	37.7	38.0	38.4
EL-2	12.4	5.7	11.7	12.4	13.6	13.9	14.2	14.5	14.8	15.1
Tarbimine	141.3	150.5	145.4	145.4	146.1	147.0	149.0	150.7	152.3	154.1
sh toit ja tööstuslik	23.9	23.7	23.8	23.8	24.0	24.1	24.1	24.2	24.2	24.3
sööt	111.1	120.6	112.8	112.0	112.4	112.5	113.0	112.8	113.1	113.4
bioenergia	1.1	0.9	3.7	4.3	4.5	5.3	6.7	8.6	9.9	11.3
shEL-15	105.7	112.9	108.6	109.1	109.6	110.4	112.2	113.3	114.7	116.2
EL-10	21.6	23.3	23.5	22.9	23.0	23.0	23.1	23.3	23.4	23.5
EL-2	13.9	14.3	13.3	13.4	13.5	13.6	13.7	14.1	14.3	14.4
Import	4.9	20.7	3.7	3.5	4.4	3.6	3.9	3.8	4.5	4.5
Eksport	11.6	9.9	10.7	12.9	10.6	9.6	9.1	10.4	8.8	9.8
Varud perioodi algul	39.9	32.6	30.8	40.0	40.5	39.7	39.6	39.6	37.8	37.8
Varud perioodi lõpus	32.6	30.8	40.0	40.5	39.7	39.6	39.6	37.8	37.8	36.4
sh sekkumisost	2.4	0.0	1.4	1.4	0.0	0.0	0.0	0.0	0.0	0.0
shEL-15	0.0	0.0	0.0	0.0	0.0	0.0	0.0	0.0	0.0	0.0
EL-10	2.4	0.0	1.5	1.4	0.0	0.0	0.0	0.0	0.0	0.0
EL-2	0.0	0.0	0.0	0.0	0.0	0.0	0.0	0.0	0.0	0.0

EL-10: 2004.a 1.mail liitunud riigid

EL-2: Bulgaaria ja Rumeenia

Allikas: Euroopa Komisjon

Euroopa Liidu pehme nisu bilanss 2006-2015 (mln t)

	2006	2007	2008	2009	2010	2011	2012	2013	2014	2015
Kasutatav toodang	117.2	111.7	140.2	128.8	127.3	129.2	130.6	131.9	133.5	135.4
shEL-15	90.8	86.2	104.1	97.9	96.6	98.2	99.0	99.7	100.7	101.7
EL-10	17.7	20.2	24.1	22.0	21.5	21.8	22.2	22.6	23.1	23.8
EL-2	8.7	5.3	12.0	9.0	9.1	9.2	9.4	9.5	9.7	9.9
Tarbimine	115.7	108.4	116.4	117.4	117.0	117.0	117.7	119.5	121.7	124.6
sh toit ja tööstuslik	52.4	52.5	52.6	53.0	52.9	53.0	53.1	53.3	53.4	53.6
sööt	56.8	49.4	56.0	56.0	55.4	55.3	55.4	55.7	56.2	56.9
bioenergia	1.7	1.6	2.8	3.5	3.8	3.8	4.2	5.5	7.0	9.1
shEL-15	97.0	90.3	97.5	98.5	98.3	98.3	98.8	100.2	102.0	104.5
EL-10	13.2	12.8	13.6	13.3	13.2	13.2	13.3	13.4	13.6	13.8
EL-2	5.5	5.3	5.4	5.5	5.5	5.5	5.7	5.9	6.1	6.3
Import	3.2	4.8	4.5	4.5	4.5	4.5	4.5	4.5	4.5	4.5
Ekspord	12.7	11.6	17.8	16.1	16.0	16.7	16.3	16.4	15.9	14.6
Varud perioodi algul	27.7	19.7	16.2	26.7	26.6	25.4	25.4	26.5	26.9	27.4
Varud perioodi lõpus	19.7	16.2	26.7	26.6	25.4	25.4	26.5	26.9	27.4	28.0
sh sekkumisost	0.2	0.0	0.1	0.2	1.6	0.5	0.0	0.0	0.0	0.0
shEL-15	0.0	0.0	0.0	0.0	0.7	0.0	0.0	0.0	0.0	0.0
EL-10	0.2	0.0	0.1	0.2	0.9	0.5	0.0	0.0	0.0	0.0
EL-2	0.0	0.0	0.0	0.0	0.0	0.0	0.0	0.0	0.0	0.0

EL-10: 2004.a 1.mail liitunud riigid

EL-2: Bulgaaria ja Rumeenia

Allikas: Euroopa Komisjon

Euroopa Liidu odrabilanss 2006-2015 (mln t)

	2006	2007	2008	2009	2010	2011	2012	2013	2014	2015
Kasutatav toodang	56.5	57.8	65.9	61.6	59.0	59.4	59.7	60.1	60.4	60.9
shEL-15	46.9	47.4	53.7	50.9	48.1	48.5	48.6	48.8	49.0	49.2
EL-10	8.3	9.4	10.0	9.1	9.2	9.3	9.5	9.6	9.8	10.0
EL-2	1.3	1.0	2.2	1.6	1.6	1.6	1.6	1.6	1.6	1.6
Tarbimine	51.6	50.1	53.4	53.2	53.1	53.3	53.9	54.2	55.0	56.1
sh toit ja tööstuslik	9.3	9.1	9.2	9.2	9.3	9.4	9.4	9.4	9.5	9.5
sööt	38.9	37.8	39.7	39.5	39.2	39.1	39.5	39.5	40.1	40.9
bioenergia	0.7	0.5	1.8	1.8	1.9	2.1	2.3	2.6	2.8	3.1
shEL-15	41.9	39.5	42.5	42.5	42.3	42.5	43.0	43.1	43.9	44.8
EL-10	8.2	8.6	8.8	8.6	8.6	8.7	8.8	8.9	9.0	9.1
EL-2	1.5	2.0	2.0	2.1	2.1	2.1	2.1	2.2	2.2	2.2
Import	0.3	0.3	0.3	0.3	0.3	0.3	0.3	0.3	0.3	0.3
Ekspord	7.6	7.9	8.0	8.4	7.3	6.4	5.9	7.1	5.6	6.3
Varud perioodi algul	14.2	11.8	11.9	16.7	17.0	15.9	16.0	16.2	15.2	15.4
Varud perioodi lõpus	11.8	11.9	16.7	17.0	15.9	16.0	16.2	15.2	15.4	14.1
sh sekkumisost	0.1	0.0	0.7	1.0	0.0	0.0	0.0	0.0	0.0	0.0
shEL-15	0.0	0.0	0.0	0.0	0.0	0.0	0.0	0.0	0.0	0.0
EL-10	0.1	0.0	0.8	1.0	0.0	0.0	0.0	0.0	0.0	0.0
EL-2	0.0	0.0	0.0	0.0	0.0	0.0	0.0	0.0	0.0	0.0

EL-10: 2004.a 1.mail liitunud riigid

EL-2: Bulgaaria ja Rumeenia

Allikas: Euroopa Komisjon

Euroopa Liidu maisibilanss 2006-2015 (mln t)

	2006	2007	2008	2009	2010	2011	2012	2013	2014	2015
Kasutatav toodang	55.5	48.2	61.8	60.9	60.2	61.0	61.8	62.7	63.5	64.2
shEL-15	33.6	36.6	40.4	38.6	36.9	37.2	37.6	38.0	38.2	38.5
EL-10	11.3	7.5	12.6	12.0	11.8	12.0	12.2	12.4	12.6	12.8
EL-2	10.6	4.2	8.8	10.3	11.5	11.8	12.1	12.4	12.7	12.9
Tarbimine	59.3	63.1	59.1	60.0	60.8	61.4	62.8	64.2	65.0	65.7
sh toit ja tööstuslik	8.7	8.7	8.8	8.8	8.8	8.8	8.9	8.9	8.9	8.9
sööt	49.9	53.5	48.0	48.3	48.9	49.0	49.1	48.9	48.6	48.2
bioenergia	0.3	0.4	1.9	2.5	2.7	3.2	4.4	6.0	7.0	8.2
shEL-15	39.5	42.6	40.1	41.3	41.8	42.4	43.6	44.6	45.2	45.9
EL-10	7.8	8.8	8.3	8.1	8.2	8.2	8.2	8.3	8.3	8.3
EL-2	11.9	11.6	10.7	10.7	10.8	10.8	11.0	11.3	11.4	11.6
Import	4.4	14.3	3.2	3.0	3.3	2.6	2.9	2.8	3.6	3.6
Eksport	1.7	1.4	2.4	3.9	2.4	2.3	2.2	2.3	2.2	2.3
Varud perioodi algul	16.7	15.6	13.7	17.1	17.1	17.3	17.2	16.9	16.0	15.9
Varud perioodi lõpus	15.6	13.7	17.1	17.1	17.3	17.2	16.9	16.0	15.9	15.8
sh sekkumisost	2.2	0.0	0.7	0.4	0.0	0.0	0.0	0.0	0.0	0.0
shEL-15	0.0	0.0	0.0	0.0	0.0	0.0	0.0	0.0	0.0	0.0
EL-10	2.2	0.0	0.7	0.4	0.0	0.0	0.0	0.0	0.0	0.0
EL-2	0.0	0.0	0.0	0.0	0.0	0.0	0.0	0.0	0.0	0.0

EL-10: 2004.a 1.mail liitunud riigid

EL-2: Bulgaaria ja Rumeenia

Allikas: Euroopa Komisjon

Euroopa Liidu õlikultuuride bilanss 2006-2015 (mln t)

	2006	2007	2008	2009	2010	2011	2012	2013	2014	2015
Kasutatav toodang	22.5	22.2	25.1	24.6	24.5	24.5	24.4	24.6	24.9	24.8
shEL-15	14.6	15.1	15.4	15.4	15.3	15.4	15.3	15.4	15.6	15.6
EL-10	4.7	5.4	6.1	5.8	5.8	5.8	5.8	5.9	6.0	6.0
EL-2	3.3	1.7	3.6	3.3	3.3	3.3	3.3	3.3	3.3	3.3
Tarbimine	38.6	39.2	42.5	41.2	41.5	42.6	43.1	43.6	44.3	45.1
shEL-15	33.2	34.3	36.4	35.4	35.7	36.8	37.3	37.8	38.4	39.1
EL-10	3.4	3.8	4.5	4.3	4.3	4.3	4.3	4.3	4.3	4.4
EL-2	2.0	1.1	1.6	1.5	1.5	1.5	1.5	1.5	1.6	1.6
Import	16.1	18.0	19.0	17.3	18.0	19.2	19.6	20.1	20.5	21.3
Eksport	0.9	0.9	0.9	0.9	0.9	0.9	0.9	0.9	0.9	0.9
Varud perioodi algul	8.7	7.7	7.8	8.5	8.2	8.3	8.5	8.6	8.7	8.9
Varud perioodi lõpus	7.7	7.8	8.5	8.2	8.3	8.5	8.6	8.7	8.9	9.0

EL-10: 2004.a 1.mail liitunud riigid

EL-2: Bulgaaria ja Rumeenia

Allikas: Euroopa Komisjon

Põllukultuuride kasvupind ja tootmisest kõrvalolev maa Euroopa Liidus 2006-2015
(mln ha)

	2006	2007	2008	2009	2010	2011	2012	2013	2014	2015
Teravili	57.2	56.6	60.2	59.6	59.3	59.4	59.5	59.5	59.6	59.5
shEL-15	34.9	34.7	37.2	37.0	35.6	35.6	35.7	35.8	35.8	35.8
EL-10	15.6	15.5	16.0	15.6	15.9	15.9	15.9	15.9	15.9	15.8
EL-2	6.7	6.4	7.0	6.9	7.8	7.8	7.8	7.9	7.9	7.8
Pehme nisu	21.9	22.0	23.5	23.2	23.5	23.6	23.7	23.7	23.7	23.7
Kõvanisu	3.0	2.9	3.0	3.0	3.0	3.0	3.0	3.0	3.0	3.0
Oder	13.6	13.6	14.4	14.3	13.3	13.2	13.1	13.1	13.1	13.0
Maise	8.5	8.0	9.0	8.8	9.5	9.5	9.6	9.6	9.7	9.7
Rukis	2.6	2.6	2.7	2.7	2.7	2.7	2.7	2.8	2.8	2.8
Teised teraviljad	7.5	7.5	7.7	7.6	7.3	7.3	7.3	7.3	7.3	7.3
Õlikultuurid	9.5	10.2	10.4	10.4	10.3	10.2	10.1	10.2	10.2	10.2
shEL-15	5.4	5.7	5.8	5.9	5.8	5.8	5.8	5.8	5.9	5.8
EL-10	2.1	2.5	2.6	2.5	2.5	2.5	2.4	2.5	2.5	2.5
EL-2	2.0	2.0	2.0	2.0	2.0	1.9	1.9	1.9	1.9	1.9
Rapsiseeme	5.1	6.4	6.3	6.3	6.3	6.2	6.2	6.3	6.4	6.3
Päevalille seemned	3.9	3.4	3.8	3.8	3.7	3.7	3.7	3.6	3.6	3.6
Sojaoad	0.5	0.4	0.3	0.3	0.3	0.3	0.3	0.3	0.3	0.3
Suhkrupeet	1.7	1.7	1.5	1.5	1.5	1.5	1.5	1.5	1.5	1.5
Valgukultuurid	1.2	1.0	0.8	0.8	0.8	0.8	0.8	0.8	0.7	0.6
Lina ja kanep	0.2	0.2	0.2	0.2	0.2	0.2	0.2	0.2	0.2	0.2
Silo (1)	4.5	4.4	4.4	4.5	4.5	4.5	4.4	4.4	4.4	4.4
Kokku põllukultuurid	74.2	74.2	77.6	77.0	76.6	76.6	76.6	76.7	76.6	76.3
Harimata maa (2)	7.0	6.9	4.4	5.1	5.1	5.0	5.0	5.0	5.0	5.0
Kokku	81.2	81.1	82.0	82.0	81.7	81.7	81.7	81.7	81.6	81.3

(1) v.a rohusilo

(2) sh tootmisest kohustuslikult kõrvalolev maa kuni 2007. aastani

EL-10: 2004.a 1.mail liitunud riigid

EL-2: Bulgaaria ja Rumeenia

Allikas: Euroopa Komisjon