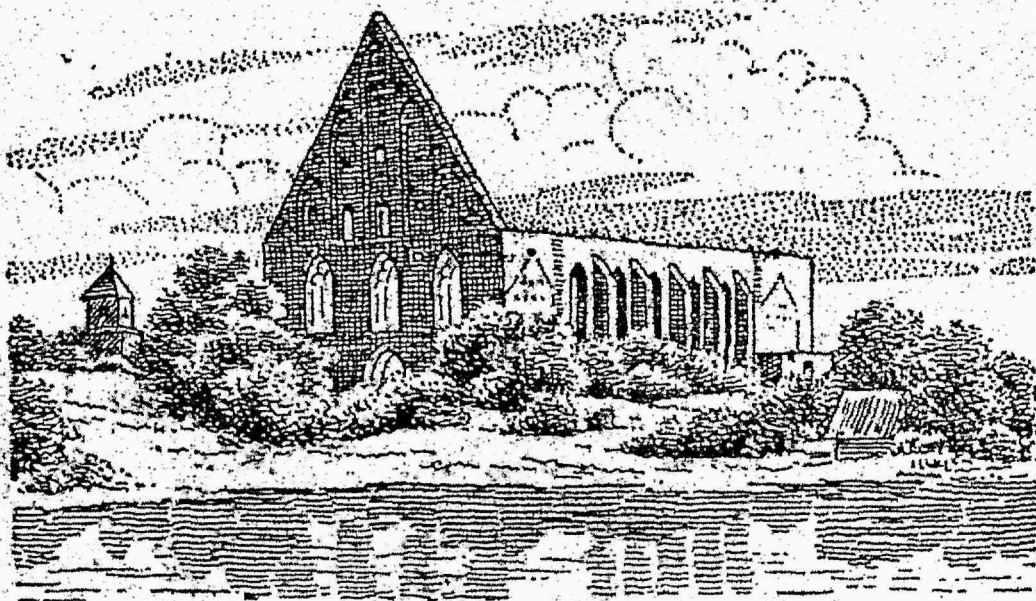


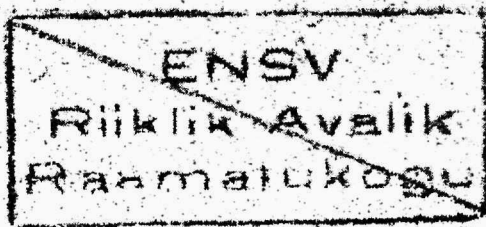
ISIKLIKUS KASUTAMISEKS



# PIRITA RAND

ÜLEVAADE PIRITA, KOSE-KALLASTE  
JA MERIVÄLJA AIALINNADEST

TOIMETANUD BERNHARD LINDE



PIRITA KAUNISTAMISE SELTSI VÄLJAANNE

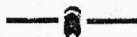
1928

C. SCHEEL  
& KO.

TALLINNAS.

ASUTAT. 1884. A.

TELEGRAMMIAADDRESS : „BLANKO“



Kõik panga  
talitused ja  
transaktsionid.

Piriti Avelik  
Raamatukogu

# Pirital

mere ja jõe ligi=  
duses, loodus=  
kaunis kohas on

müüa

ehitus-

krundid.

Teateid saab Piri=  
tal Rätsepa talust.

Leivaäri  
**J. Grünberg**

asutatud 1898. a.

Suur Pärnu maantee 11, telef. 17-08.



Tööstus on sisseseatud

**uuema aja nõuetele**

vastavalt, elektrijõul ja mehaaniliste abinõudega. Erilist rõhku pannakse leivavalmistamise juures puhtuse ja hää maitse peale.

Müük en gros ja en detail.

Jällemüüjatele head % %

# RIIDEKAUBALADU A. LUUP.

S. Karja tän. 9, tel. 10-84. Asutatud 1900. a.

Alati rikkalikus valikus :

**ülrikonna-, palitu-, kostüümi- ja kleidi-riideid** parematest kodu- ja väljamaa vabrikutest. **Kõige uuemad mustrid ja värvid.** Niisama ka igasugu **puuvillased riided.** Koolilastele villased kleidiriided kõikides värvides.

TALLINNA KOSMEETIKA  
LABORATOORIUM

## „FLORA“

Soovitab tuntud headuses oma kosmeetika ja parfümeeria saadusi. Eriiselt **Sadda Jakko, Eau de Cologne ja kreem.**

Hambapasta „Perhydrol“.

Saadaval igal pool. Kontor: Tatari tän. nr. 21-b, krt. 2, telefon 15-78.



Kõik teadlikud tarvita-  
vad meie vabriku kaupu



## Parimad Eestis on:

siidi, floor, villa-  
sed ja puuvillased

sukad,

siidi, villane  
ja puuvillane

trikoo-pesu,

klöppel - v e n e  
proterii ja gipüür

pesupitsid,

siidi  
floor

sokid ja laste sukad,

supelus- ja võimlemistrikood.



# Oskar Kilgas,

trikoo-, pitsi- suka-  
vabrik.

Prii tän. nr. 3. Tallinn.

Kõnetr. 2—23.

*Tähtis suvitaja-  
teleja turistidele!*

*Ärge unustage keegi ostmast  
minu äris valmistatud vürskaid  
ja maitsevaid:*

*pirukaid,  
küpsiseid,  
torte,*

*saiu igasuguseid, kooke, komp-  
vekke, šokolaadi j. n. e. j. n. e.  
Sealsamas tellimiste vastuvõt-  
mine tortide ja kringlite peale.*

*Alati saadaval kohvi, kakao,  
šokolaad ja igasugused karas-  
tavad joogid.*

*Kondiitri- ja pagariäri*

*H. Laas,*

*Tallinnas, U. Posti t. 7.*

Igäüks, kes soovib suvel mõnu-  
salt aega mööda saata, ärgu  
jätku küllastamata loodusrikkas  
kohas asuvat

# PIRITA RESTORAAN PETERSENI

Siit leiata vilunud koka juhatusel  
valmistatud maitsevaid sööke.

Alati saadaval:

kodu- ja väljamaa veinid,  
õlled, viin,  
kohvi, koogid,  
karastavad joogid  
j. n. e.

Mängib paremaid muusekanti-  
dest koosnev orkester.

Teenimine kiire ja korralik.



# A.-S. Lignumi tehased

Tallinnas  
soovitavad oma

uuest, moodsast nisuveskist  
**nisupüüli** (pehmet ja sõredat) ja **mannat**.

Meie veski töötab kõige uuemate Schveitsi masinatega ja tema saadused rahuldavad oma headusega igat ostjat.

**Alati saadaval ka rukkijahu, rukkipüüli, tangu ja gruupe.**

Tellimisi votab vastu meie kontor:

**Telliskivi t. 35, telef. 12-89, 19-57.**

# Nouveauté

SUUR KARJA Nr. 10.

MOE=KAUBAD:

kübarad, garni=  
// tuurid j. n. e. //

Telef nr. 19-41, 22-89.

Telegrammi aadr.: Nouveauté-Tallinna, Esthonie.

Kõige odavam, mõnusam ja  
mugavam sõit on

**Tallinnast-Piritale ja tagasi**

laevadel:

„POLARIS,“

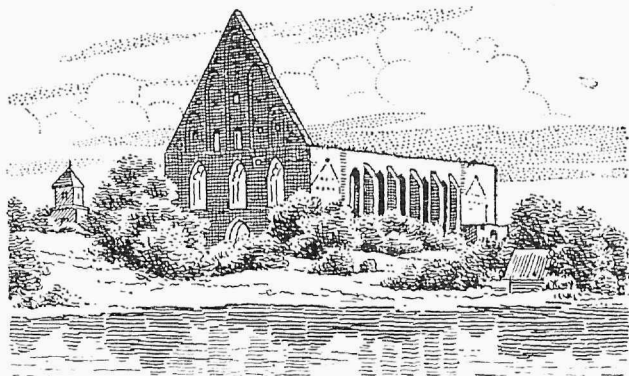
„PIRITA“

JA

„KÜLLIKI.“

Sõiduhinnad on odavamad iga-  
suguste teiste liikumisabinõude oma-  
dest. Täpse sõiduplaani leiате laeva-  
silla juures.

Sõiduhinnad: abonement-kaardiga,  
10 sõitu 1 kr. 50 s.  
üksikpilet — 25 s.



# PIRITA RAND

ÜLEVAADE PIRITA, KOSE-KALLASTE  
JA MERIVÄLJA AIALINNADEST

TOIMETANUD BERNHARD LINDE

PIRITA KAUNISTAMISE SELTSI VÄLJAANNE

1928

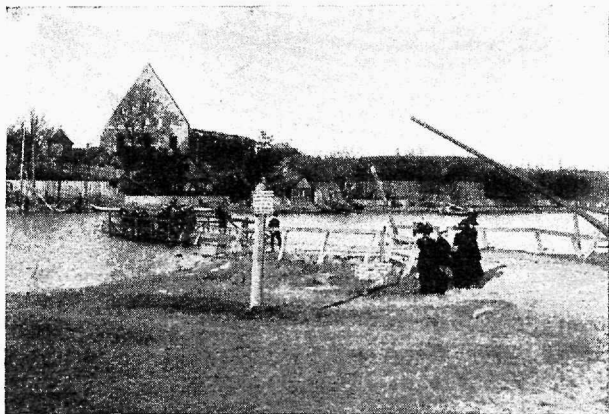


495 147

## ESSÕNA.

Nagu paljuski muus tuleb kohaneda meil omariikluse päevil une olukorraga ja ümber korraldada meie suvituskohdadegi asjus. Oleme pärinud veneajalt rohkem suvituskohhti, kui suudame kasutada neid ise, mis pärast hävinevadki sellised suvituskohad nagu Narva-Jõesuu, olles tänapäeval endise uhkuse ja ilu vari ja varemed. Ja nagu on tärganud iseseisvuse aastail tööstused, mis püüavad rahuldada kõigepealt sisemaiseid nõudeid ja vajadusi, nii on õieti viimaste aastate tuntavamaks vajaduseks: Tallinnal olgu oma, kättesaadav kõigile suvituskohht, kus võiksid aega veeta niihästi need, kes võivad suvitada kestmalt ja kogu aeg paigal püsides, kuid eriti aga ka need, kel puudub see võimalus täiesti, olles seotud oma igapäevase töö ja ametiga, millest vabanedes võidakse üksi õhtupoolikul suvitada suviõhtul ja -ööl. Samuti vajavad kättesaadavaid suvituskohhti need, kes võivad ja tahavad veeta nädala lõpu (inglaste juures sellises kuulsuses olev „week end“ (nädalalõpp), s. o. laupäeva õhtupooliku ja pühapäeva) vabas looduses. Selleks on kõige sobivam Pirita, millega tutvustamise otstarbega ongi väljaantud käesolev broshüür. Käesolevas raamatukeses tahetakse juhtida tähelepanu Pirita rannale ja selle ligemale ümbrusele.

Käesolev broshüür ilmub lühendatult kujul ka saksa, prantsuse ja inglise keeles.



*Pirita parv enne praeguse silla ehitamist.*

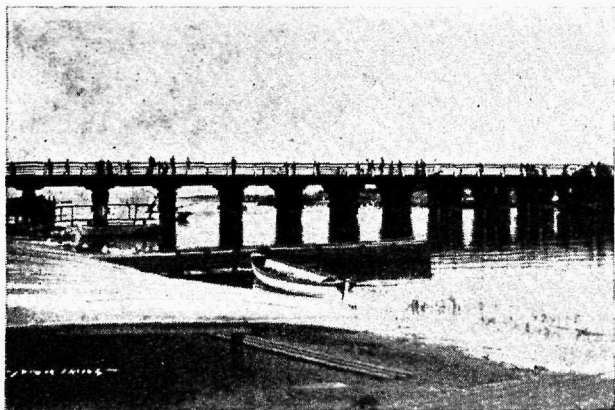
## ÜHENDUS PIRITAGA.

Meie võrdlemisi viletsate liikumisvõimaluste juures ei ole suvituspuhkepaiga valik kuigi suur. Kui oli tallinlaste pea ainukeseks väljasõidukohaks varasematel aastatel ainult üksi Nõmme oma männimetsa ja liivaga, on saanud tänapäeval selleks suvise pealelõunase aja ja pühapäevade veetepaigaks Pirita ja Kose, kuna siin on olemas see kõik, mis leiab väljasõitja Nõmmel, kuid lisaks sellele kõigile veel suurepäraseim rand, plaaš, millega suudab võistelda meie kodumaal üksi Narva-Jõesuu ja osalt Pärnu, kuid võrreldes esimesega, on Pirita parimusena kõrgelt hinnatav soem vesi ja tuulte-varjuline asend ning märksa suurem looduslik ilu.

Pirita ühendus Tallinnaga on aga praegugi õrnemaks kohaks: ühendustpidavad laevad on korralikum ühendus Pirita ja Tallinna vahel, kuigi kesk-ealistel inimestel on meeles veel tänapäeval ajad, kus

puudusid laevad, õigem mootorpaadid, ja ühendust pidas suur omnibus-vanker, mis vedas neid väheseid linnalasi ja väljaspoolt tulnud huvilasi, kes tahtsid minna Piritalle ja pidid laskma tõmmata end igivanal parvel jõe teisele kaldale, et kaeda kloostri varemeid. See kõik tuletas meele veel käesolevalgi sajandil 18. sajandi esimese poole ja varasemaidki romantilisi reisitingimusi postvankris. Pirita-Tallinna omnibus-vanker mahutas 8—10 inimest.

Piritaga kindlama ühenduse loomise algatajaks oli raamatukaupmes Gustav Pihlakas, kes pani käima Tallinna ja Pirita vahel väikese ja naftast haiseva mootorpaadi „Kalevi“, mille maandumise luba saamisega Tallinna linnavalitsuselt oli aga algatajal suuri raskusi ja takistusi. Lõpuks saadi luba maanduda Kadriorus veidi siinpool Russalka mälestussammast. Puudus maandumissild nii Pirital kui ka Tallinnas ja siis moodustas tugeva kalamehe kukal selle lennuki, millel toodi sõitjaid paadist kindlale maale ja ümberpöörduks; mootorpaadi omanik Pihlakas ostnud kalamehele selleks suured veesaapad.



*Pirita sild.*

Mootorpaadid asetati pärast paremate ja suurematega, kui võttis üle selle liini Tallinna Laeva-ühisus, kes hiljem aga loobus sellest, siirdudes suuremate ülesannete teostamisele ulgumerel.

Sest ajast on ühendust pidavad laevad aastaastaga muutunud kaunimateks ja korralikumateks, et pole vaja karta enam mitmetunnilisi seisakuid merel mootoririkete tõttu ja on ära jäänud piinlik ootamine: kuhu triivib meid tuul ja lainetus.

Tänapäeval peavad mere kaudu alalist ühendust Tallinna-Pirita vahel järgmised aurulaevad: „Polaris“, „Külliki“ ja „Pirita“ ning mootorpaadid: „Kalev“, „Estonia“, „Vanemuine“ ja „Kose“, mis sõidab üles

Gori karikatur.



*Pirita omnibus-vanker.*





*Elav maandumissild.*

mööda Pirita jõge kuni Koseni. Pühapäeviti tuleb neile lisaks veel rida teisi mootorpaate ajutise ühenduse pidajatena.

Aurulaevest on kõige suurem K. Uusmanni oma, „Polaris“, mille pikkus 75 jalga, laius 20 jalga ja istubvees 7 jalga. „Polarise“ masinate jõud on 170 indikaatori, meeskond koosneb 6, kuna sõitjate arv võib ulatuda kuni 300. Kiirus 9–10 sõlme tunnis.

Pihlaka poolt esimesena Tallinna-Pirita vahel ühendust pidav ja ainus mootorpaat „Kalev“ ma-



*Tallinna-Pirita liini suurim aurulaev „Polaris“.*

hutas vaevalt paarkümmend sõitjat. Nii on kasvanud selle lühikese aja kestes liikumine Tallinna ja Pirita vahel!

Veelgi hilisem ühendus Piritaga tekkis autobusside näol.

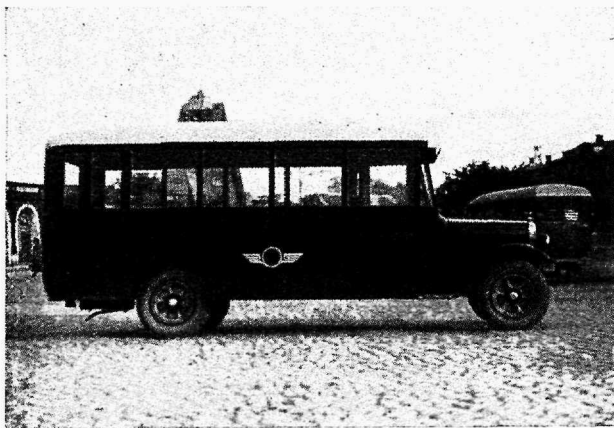
Alguses olid needki tavalised „ahvikastid“ ja isegi veoautod, millele olid asetatud puupingid. Kuid kordkorralt on o.-ü. „Mootor“ pannud ühendust pidama juba parimad, 6 tsilindrilised inglise firma „Graham Brothers“ spetsiaalautobusside tüübilised. Nende autobusside kandevõime on 2 tonni, mootori pidurivõime kuni 55 HP, varustatud kolmejärguliste tagavedrudega, pidurid on 4 rattal, hüdraulised. Autobusside kered on ehitatud Tallinnas K. Jürgensi juures. Neisse mahub kuni 35 inimest; istekohti on 19, suurem osa neist põiki paigutatud. Ventilatsioon läbi katuse, värske õhu juurepääs lae külgedelt. Maksimaalne kiirus on 60 km. tunnis.

Kuna autobusside peatuskoht on Tallinnas keset linna Veneturul, on need palju kättesaadavamad kui

minna Kalaranda Piritale sõitvate laevade sadamasse, ja et ka päralejõudmine on märksa kiirem, siis on autobussid suureks konkurentsiks laevauhendusele, kuna see mujal maailmas on kõikjal überpöördult.

Kuid mille poolest jätab soovida nii laeva- kui ka autobussiühendus, see on võrdlemisi kõrged hinnad, mis teevad pea võimatuks Pirital elamise neile, kes peavad käima ametisse Tallinna. Pealegi kui ära jääb talvel laevauhendus ja muutub korratuks autobussigi ühendus talvistes tuiskudes. Siia võib tuua parandust üksi Piritä kõigi sõprade unistussoov: elektritramm Tallinna-Piritä vahel, mis teeks palju kättesaadavamaks Tallinnale selle looduslikult nii kauni paiga, moodustades sellega meie pealinnale ligidase ja kättesaadava eeslinna, mis oleks suvel ühtlasi mugavaks kuurordiks.

Kuid enne kui teostub see, tuleks ehitada Piritä jõesuhu kaks maandumissilda: üks mereranda siia poole jõge ja teine umbes tulevase supelusmaja kohta.



*Tallinna-Piritä liini suurim autobuss.*

Siis oleks kõrvaldatud ka need raskused, mis valmistab sügavamalt istuvaile laevule sissesõit Pirita ummistunud ja madalaveelisest jõesuust ja avaneks sõitjaile kiirem ning otsekohesem ligipääs sadamaile. See muutub seda hädapärasemaks vajaduseks kui teostub kord Lillep-Varsaalliku partselleerimine ja sealsegi aialinna tekkimine.

## KOSE-KALLASTE.

Pirita looduslikult kaunima tagamaa moodustavad Pirita jõe mõlemad kaldad. Praegusest sillast üles Kose poole on see jõeke kohati õige sügav ja paiguti allikaline, mis teeb küll veidi hädaohtlikuks süsta sõidu, eriti aga jões suplemise, kuid jõe käänakud mõlemapoolsete kõrgete kallastikkude vahel on nii kaunid vaatleja silmale, oma lookleva joonega keset männi- ja kuusemetsa rohelist, millest kerkivad kaldal mõned üksikud lehtpuud. Linnapoolse kalda metsa üksildusest kerkivad Kose poole jõudes üksikud suvilad ja linna rentnikkude majad oma väikeste majapidamiste ja selleks vajaduslike kõrvalhoonetega. Miuagi arglikult kujuneva aialinna taolist, kuigi märksa laiailipillatumalt ja suuremate maa-aladega varustatult, kui näeme seda mõne Lääne-Euroopa suurlinna aialinnas, kus majad ja nendele kuuluv pindala on tõepoolest aiakesele vastav, kuna Kose-Kallaste suvilate üksused moodustavad ennem juba oma ette väikesed majapidamised.

See neljateistkümne aasta kestel tekkinud Kose-Kallaste oma üle kümne üksusega, igauks umbes tiinu suurune, on muutunud tänapäeval kauniks nurgakeseks Tallinna külje all. Vaadelge ainult nende asulate vahelist kõrgete kuuskede hekkteed ja selle lõpul saarekest, mis piirab sisse Lasnamäe kaldast väl-

ja voolavad kaks allikalist ojakest oma üle paarisülla sügavuse kuristikulise jõesängiga.

Siin asub kirjanik Ernst Petersongi, olles eeskujulikuks maapidajaks oma lapikesel.

Saarelt tulles ja pöörates paremat kätt, jõuame tõustes primitiivsel kivitrepil Lasnamäele, õigem selle veerele, kuna Kose-Kallaste popsid on eraldanud neile kuuluva Lasnamäe veere linna karjamaast kaunis kõrge, ainult laotud paekividest aiaga, et ei pääseks siin karjatatavad loomad nende maa-alale. Lasnamäe veerelt avaneb kaunim vaade kogu Tallinnale. Siit näeme kuis on tõmmatud teravalt nagu joonelauaga piir liivasel pinnal kasvava männi- ja selle taga mustamullasemal pinnal lehtpuu metsa vahele. See moodustab suvel eemalt Lasnamäelt vaadelduna kaunid laigud, nagu osa malelauast, oma mustade ja valkjamate nelinurkadega.

Kes aga tahab saada kauni ülevaate kogu Tallinnast ja sadamast kaugemalt vaadeldud panoraamana, kui võimaldab seda Lasnamäe serv Kadrioru tagant, see külastagu tingimata Kose-Kallaste juures olevat Lasnamäe veert, kust paistab ka Lillep-Varsaallika maa-ala, umbes 125 tiinuline, mis kuulub Tallinna linnale. Sellegi partselleerimine on ette nähtud ja kui teostub see, tekiks siingi kaunis aialinn, kuid see on veel tuleviku unistus.

Teatud vastandi moodustavad Kose-Kallaste tee Piritapoolsel veerel asuvad majapidamised, mis on tekkinud samal ajal kui Lasnamäepoolsedki, s. o. 1914 a. Kuid milline vahe! Peale paari asula on siinsed ehitused mingi ütikesed ja isegi paaril paremal suvilal puuduvad aiad; nendegi ümbrus on veel lage ning koduta.

Käänates maanteelt kõrvale ja minnes läbi metsa jõuame Pirita jõe äärde, kus asus veel hiljuti looduslikult ilusas kohas Kose kõrts, mille ees leidub ka saarekene, ümbritsetud Pirita jõe harudest. Kõrts on nüüd sulu-



*Jalgrada Pirita jõe Kosepoolsel kaldal.*

tud ja selle aset täidab Kosel veidi piiratumas ulatuses linnale ligemal asuv „Ajakirjanikkude Kodu“, endine Linquisti suvila.

Algades endise Kose kõrtsi juurest viib jalgteed mööda Pirita jõe linnapoolset kaunist kallast läbi pargitaolise metsa Piritale. See looklev jalgteed kohati kõrgel ja metsarikkal kaldal, siis jälle madalamail ja lagedail kohtel on meeltülendavamaks saatjaks üksikulegi rändajale, kuna ümbruse kaunidus paneb unustama endised mure-mõtted ja laseb ununeda väsimusegi. Vaevalt märkad kui oledki jõudnud juba Kalevi ujumis-basseini juure ja seega juba Pirita suvitus-alevisse, kus asub ka posti- ja telefoni-agentuur.

Need aga, kes ei viitsi kasutada seda kaunist jalgrada, võivad lasta sõidutada end Kose-Tallinna vahel ühendust pidavil omnibussel ehk mootorpaadil. Esimene vurab head asfalteeritud maanteed mööda; mootorpaadil aga sõites võime nautida samuti jõe mõlema kalda ilu.

## PIRITA KLOOSTRI LEGEND.

Suurem osa Tallinna kloostritest on asutatud taani valitsuse ajal Eestis. Püha Mihkli tsistertsiaanlaste nunnekloostri ja Püha Katarina dominikaanlaste kloostri asutamine kuulub 13-sajandisse; neis klostreis, ja nimelt viimases, asusid taani mungad.

Palju hilisemasse ajajärku langeb Pirita kloostri asutamine.

Püha Brigita kultus on pärit Rootsist; vagajutt räägib sellest järgmist:

„Birgiti isa oli kuninglik nõunik ja Upsala lagman Birger Peterson ja ema Ingeborg, kuningliku nõuniku Benedikt Magnusson'i tütar. Peale oma mehe senator Õlfo Gundmarus de Õlfa surma läks Brigita reisima, käis Roomas, Neapolis ja Sitsiilias. Siin levinesid pea jutud tema vagast elust ja imetegudest.

Üks neist imetegudest on sündinud Brigita kano-nisatsiooni aktide andmete järele Tallinna lähedal. Toome selle jutustuse ladinakeelse algkirja järele, et püüda kindlaks määrata võimalikult täpselt sündmuse kohti nende tänapäevaste nimedega.

„Nikolaus Skawalleme, Petrus Ritthier ja Andreas Galle Longenes agulist, mis kuulub püha Olevi kihelkonda Tallinnas, kus asub peakirik ja kus elavad Kristuse eestvõitlejad naabruses paganatega, sõitsid kalastama oma asukoha rannaäärsele merele. Vastupuhuva tuule tõttu olid sunnitud nad maanduma paganate maal, nimega Cabbri. Seda nägid paganad, võtsid nad kinni, tõmbasid randa, riisusid paljaks kuni särgini, mis jätsid selga neile üksi, sidusid kinni nende käed selja taha ja köitsid kaela igale suure kivi, et heita neid merre. Aga samal ajal kui sündis see, hüüdsid appi mehed surma hirmus vahetpidamatult oma austatud käskijannat — Brigitat; mida enam nad palusid, seda rohkem piinasid neid paganad ja hüüdsid: „Ei ole

kedagi, kes päästaks teid elusalt meie käest!“ Nende sõnadega heitsid paganad vangid oma laeva ja sõitsid rannikult merele, kus oli vesi sügav umbes 9 küünart ja viskasid merde esimesena Andreas Galle, kes raske kiviga kaelas vajus sügavusse. Kuid Jumala juhatuse läbi katkes kõis, mis oli nii tugev, et oleks suutnud kanda küll kümme küljes rippuvat meest, ja samal hetkel, niipea kui vabanes kivist, tõusis Galle veepinnale ja püsis selja taha seotud kätega vee peal nagu kindlal pinnal. Seda nähes olid paganad täis tigatedat viha ja hakkasid peksma teda kaigastega, et surmata, kuid sellest hoolimata, et püüdsid tabada, sattusid nende hoobid ainult vee pinnale, aga Gallet ei puutunud ainuski löök. Nüüd tuli suur segadus paganatesse ja nad rääkisid oma vahel: „Vaata, neid aitab see, keda hüüavad; laskem nad vabaks, et ei langeks meie kättemaksmise alla, sest seesinane on vägev, kes ilmutab oma võimu veegi peal ja lödvendab meie käed.“ Selle peale vabastasid paganad kaks teist, kes olid veel paadis, tõmbasid meelitavate sõnadega laeva Galle, kes seni lamanud vee peal, vabastasid ta köitest ja lubasid minna oma teed. See aga on sündinud õhtul enne lihavõtte pühi.

Kuid kuigi oli vabadus käes meestel, polnud nad siiski veel päästetud hädaohust, sest kui hõlpsasti poleks võinud sattuda nad teiste paganate kätte. Nad pöörasid aga jällegi selle poole, kes oli aitanud neid hiljuti ja hüüdsid: „Oh austamisvääriline ja kiidetav käskijanna, kes sa päästnud meid praegu surmahädast, aita, et jõuaksime veel sel ööl kristlaste maale, et saada homsel lihavõtte pühal koos teiste usklikkudega Issanda ihu osaliseks!“ Ja vaata, kordus ime, sest korraga tõusis vali tuul, — seni oli olnud nagu juba varemalt tähendatud nii vaikne, et ei liigutanud end ka kõige kergem sulg, — ja viis edasi laeva mõladata ja purjedeta, nii et jõudsid nad veel enne pimedat oma



sõprade juurde, üle veepinna, mis tuleks arvestada maal kümne-tunnilise teekäiguga. Need mehed tulid pühapäeval Kristuse ihu ristilt võtmise nädalal Wadstena'sse, kus jutustasid neid sündmusi, kinnitades oma ütlust vandega ja näitasid arme oma ihul, mis tekkinud paganate peksu läbi. Nendele meestele järgnes samalt kohalt neljas mees — nimega Johannes Lafrensen, kes tõendas kindlalt, mida kuulnud nii paljud; tõendajatena tulevad nimetada: Simon Dick maakohast Quistberg Wadstena kihelkonnas ja härra Tirgillus Püha Vaimu majast Schaeningenis, Einköpingu dio-tseesist ja Torerus Barsa Wadstenast.“

Nimed, mis esinevad selles naiivses jutustuses, on kerge kindlaks teha. Longenes esineb veel tänapäevalgi ja on nimelt väikese saare nimeks Viimsi poolsaare rannikul. Cabbris on kahtlemata nüüdne Kabbernee-me poolsaar.

Kui tahetakse tagasi viia see ime tõelisele sündmusele, siis võib oletada, et Longenesi mehed püüdsid kalu vetes, kus polnud õigust neil selleks.

Väärrib tähelepanu veel, et leiduvad Tallinna arhiivides 1380. a. ümber Galle ja Lafrenzsoni nimed, kui selle ümbruskonna elanikkude omad, nii et tohiks kõneleda vast koguni ajaloolisest sündmusest, millele on rajatud see vagajutt.

Asjalugu, et loetakse eesti talurahvas ja kalurid kõnesoleva vagajutu kirjutaja poolt paganateks, tuleb seletada olude mitte tundmisega, võib aga olla põhjendatud ka ainult tendentsile: ülistada Püha Brigita't kui paganate ümberpöörajannat. Igatahes on mainitud sündmuse kohale läheim Jõeletme kirik juba Liber Census Daniae's 1250 aasta ümber.

Peale Püha Brigita surma 1373 aastal võttis paavst Bonifaz VII. 1391 a. ta pühikute nimestikku ja algas uue tüübiliste kloostrite „Brigita-kloostrite“ ehitamine. Nende emakloostriks sai Wadstena klooster,

kus ära peeti 1429 aastal ülem vaimulik kohus. Aegamööda levinesid need kloostrid üle kogu Euroopa; kuni Portugal'ini ulatas uue pühiku kultus. Eeskätt aga leidis Brigita ülistamine iseäranis palju pooldajaid Põhja-Euroopas.

## PIRITA KLOOSTRI ASUTAMINE.

Dokumentlikkude andmele järele astusid kokku kolm Tallinna kaubahärrat Heinrich Huxer, Gerlach Kruse ja Heinrich Swalberg (ehk Swalbert), kes tegutses just ehitajana, ühes kümne teise isikuga uue Brigita kloostri ehitamiseks Tallinna ligidal. 1344 aastal Rootsis asutatud Wadstena klooster oli saanud paavstliku eesõiguse ehitada selle ordu kloostreid ja sinna saadetigi Tallinnast taevaminemise pühal 1407 a. kaks saadikut, et paluda luba kloostri ehitamiseks Tallinna ligidale Maria-orgu, nagu nimetavad seda ümbrust vanad kirjad.

Madalik jõesuu lähedal, mitte kaugel Tallinnast, oli ettenähtud kloostri asupaigaks. Anti luba ehitamiseks ja saadikud tõid kaasa püha Brigita relikviad ja nendega tulid kaasa kaks kloostrivenda Wadstenast, et tutvustada uue kloostri elanikke ordu seadustega.

Ordu reeglite järele oli uus klooster sega-klooster, kus asusid nunnad ja mungad, kuid arvuline ülekaal kuulus siiski nunnadele. Hoone ehitati vastavalt sellele kaksik-kloostrina, mille Viimsipoolses tiivas oli nunnade märksa ruumikamad eluhooned ja jõepoolses tiivas munkade omad.

Juba ehitamise esimesel aastal püüdis takistada Tallinna raekogu ehitamist ja pööras palvega Saksa ordu peameistri poole paigutada klooster kaugemale maa südamesse, põhjendades seda sellega, et pealetungimise korral võib peatuma jääda vaenlane kloostris



*Pirita klooster rekonstrueeritult.*

ja nii muutuda hädaohtlikuks linnale. See palve ei leidnud igatahes tähelepanu.

Võimalik, et olid ehitatud kloostri hooned esialgul puust ja alles hiljem kivist, sest 1416 aastal teatab ordumeister Sifrid Lander v. Spanheim, et klooster olla pööranud palvega tema poole lubasaamiseks kivist käärkambri ehitamiseks. Kloostri ehitamine on lõpule viidud alles 1436 aastal, sest tol aastal oli sisseõnnistamine Tallinna piiskopi Heinrich von Uexküll'i poolt.

Nunnade tänapäevani alalhoidunud nimedest on näha, et kloostri olemasolu esimestel aastatel olid ülekaalus puht skandinaavia nimed; umbes 1450 aastast peale aga leiame nunnade hulgas juba eeskätt kodumaa sugukondade nimesid.

Kloostri kõik kolm asutajat on astunud ka ise munkadena kloostrisse.

Püha Brigita reeglite järele pidi kloostris elama: 60 õde, 13 preestrit, 4 abipreestrit ja 8 teenijamunka. Vaevalt on aga jõutud Pirita kloostris selle arvuni. Nunne võeti vastu juba 18-aastastena, aga munke mitte enne 25. eluaastat; nende katseaasta langes 4 ossa.

Kirik oli määratud õdedele ja vendadele ühiseks tarvitamiseks, kuid mõlemad pooled istusid eraldatud kohtadel.

Nunnade riietus seisis koos: hallist, mitte väga voldirikkast ja ka mitte väga pikast kleidist. Preestrid kandsid peale selle vasakul küljel punast risti, keskel valge ring, mis tähendab armulaua leiba. Abipreestrid kandsid ringi nelja punase täpiga. Õed kandsid peale selle mustal tanul valget linast rätikut viie punase täpikesega, mis tähendasid Kristuse haavu. Teenijad-nunnad — punast risti vasakul käisel.

## PIRITA KLOOSTRI ELUST.

Pirita kloostri ei olnud pikka eluiga; ta püsis vähe üle poolteist aastasada. Kuid tema tegevus ulatus väljaspoolegi meie kodumaad, üle meregi. Juba 1412 aastal läks munk Burchardus Sawdel ühes mõnede teiste Maria-oru kloostri vendadega Lübeck'i, et asutada seal Brigita uus klooster. Rahutuste tõttu polnud kloostri asutamine võimalik Lübeck'is eneses, sellepärast omandas Pirita klooster vürstlikus Ratzeburgis Belovi küla ja poole Broderfelde külast. See omandus suurenes peagi, kuid Ratzeburgi piiskopi loa-ga viidi üle see klooster Marienwoldesse, Mölln'i ligi-dal. 1458 aastal õnnistati sisse uus klooster; annetuste läbi sai see klooster peagi suurte maa-alade omani-kuks. See klooster ei langenud lõpuks reformatsiooni ohvrina, vaid rüüstati Mölln'i ümberpiiramisel, nõnda-nimetatud „krahvide riiu“ ajal 1534 aastal.

Ka Pirita emaklooster sai aegamööda suurte maa-alade omanikuks. 1513 aastal kuulusid kloostri omandu-seks järgmised külad: Rachell, Katküla (Simona) kihel-konnas (Virumaal); Harjumaal: Padise, Kange, Sedde-  
wer, Agelis, Seddegel, Leisse, Kundelen, Jallis, mõis

Pirgel (hiljem Purgeli nimeline), külad Anneris (hiljem Annaris), veski ja küla Sellige, Vaddenav Juuru kihelkonnas ja Vandegel Jõeletme kihelkonnas. Kõik need külad olid vabastatud maksudest ja teenistuskohustustest.

Elu kloostris oli sarnane teiste kloostrite omaga. Alla kriipsutada tuleks, et käisid külastamas sagedasti Pirita kloostrit usurändajad Soomest.

Kroonika kirjutaja Russov kujutab, vist küll kui pealtnägija, ülevaatlikult elu ja olu Pirita kloostris ja selle läheduses 16. sajandi keskpaiku. Klooster ise oli saanud aja jooksul pelgupaigaks talupoegadele, kes ära jooksnud oma härraste juurest maalt ja põgenenud linna piirkonda. Kuid siia tulid ka mõisnikud, et püüda jooksikuid.

Ühtlasi on kasutanud klooster ka talupoegade ebasuku laialt, nõudes neilt ohvri-ande peaaesjalikult vahaküünlate näol, aga ka hobuste, härgade, lehmade ja lammaste kujud vahast võeti vastu meeeldi, jagades nende eest pattude andeksandmist. Protestantliku usu pooldaja Russov laidab prassimist ja liigsöömist, mis võtnud ülekätt nimelt pööripäeva ajal Pirita kloostris. Ta kirjutab: „Võimata on, et elati Venus-mäel kole-damalt ja elumaitsvamalt kui siin pattude andeksand-misel ja usurännakul ebajumalaid kummardavad talu-pojad, kes olid siiski arvamisel, et sarnane elu on Kõi-gevägevama Jumala meele järgi ja et saavad nemad see läbi Jumala suure armu osalisteks.“

Et ei olnud rahul kloostri elanikud rahva niisuguste pidustustega, tõendavad meile vastavad palved, millega on esinenud nad Tallinna raekogule.

Pirita klooster näikse olevat olnud nooremana siiski kõige kehvem, mille põhjuseks oli, et asus jõuka-tele Tallinna elanikkudele kaugel, ja teiseks, et olid loodud viimastel juba kindlad vahekorrad ja isiklikud sidemed Mihkli ja dominikaanlaste kloostritega.

Kloostri ainsad kunstiväärtused on pärit ehitamise ajast. Kunstteoseid, nagu nikerdatud altareid ehk kalleid kirikuriiste ei ole olnud Pirita kloostri, nii palju kui see teada meile. Alal on hoidunud üksi kloostri pitsat.

## PIRITA KLOOSTRI HÄVING.

Samuti kui teisedki balti kloostrid on avaldanud Pirita klooster kauakestvat vastupanu reformatsoonile. Sagedasti tülitasid kloostrit ja rikkusid ta rahu Tallinna palgasõdurid, kuid siiski jäi püsima ta, olles pelgupaigaks eeskätt Tallinna kodanikkude tütretele ja leskedele.

Klooster hävineb alles vene sõja ajal. Tallinna allumisel Rootsile (1561 a.) pöörasid nunnad kuninga Erik XIV poole, samuti nagu pööras Saksa ordu Rooma riigi poole palvega, võtta neid oma kaitse alla. Seda aga võidi anda neile ainult kaudsel teel.

Algades 1575 aastast tungisid kallale kloostri venelaste hulkuvad salgad, tapsid nunne ja kloostrisse põgenenud talupoegi ning vangistasid neid.

Kloostri täielik hävinemine sündis 1. veebruaril 1577 aastal Tallinna teise suure piiramise ajal venelaste poolt. Peale kiriku laastamist tarvitati põletispuudeks katuse sarikaid ja kloostri müüride kivid — laskemoonaks kahuritele.

Sestsaadik seisavad Pirita jõe kaldal omapärased varemed gooti kolmnurkse viiluga, millised jäänused tunnistavad tänapäevalgi kaunist müüritööst aknates, tugisammastes ning konsoolides.

1910. aastal parandati ära vähemalt sissekäigu viilu hari, mis hoiab selle lõpulikust hävingust. Vanavara kaitse mõttes oleks vägagi soovitav kogu kloostri vareme parandamine, kuid sellest tuleb loobuda ja nimelt suurte kulude pärast, mis nõuaks

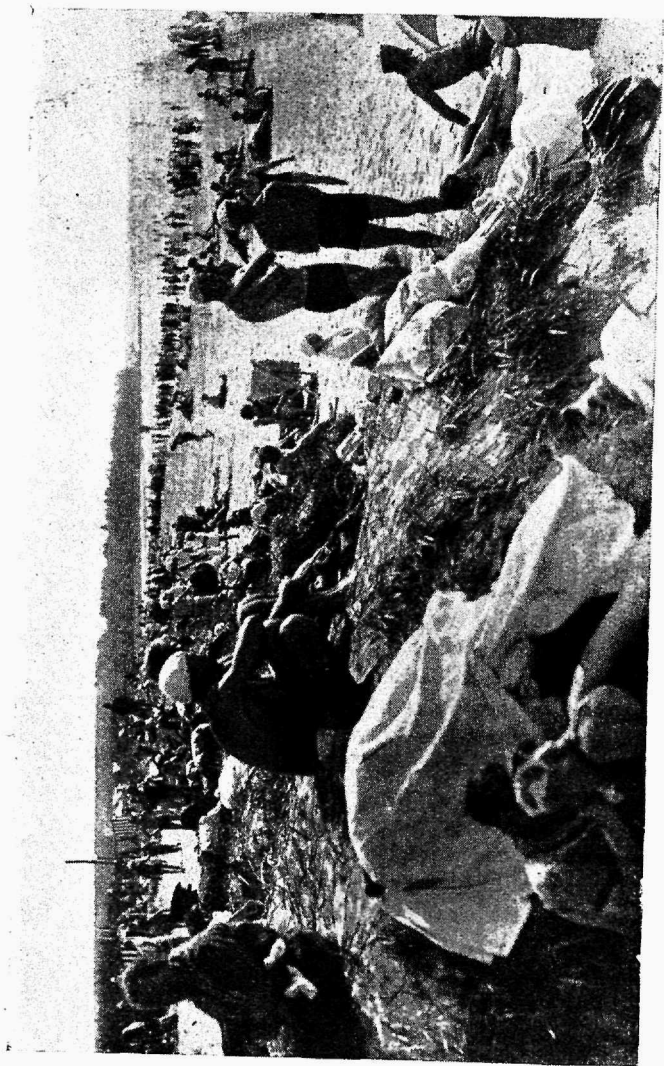
see töö, aga varemete korraldamine ja korrashoid kui vähem kulukad peaks leidma teostuse juba kõige ligemal ajal, millele asubki just Pirita Kaunistam. Selts muinsus-nõukogu järelvalvel ja kinnitusel.

## PIRITA RAND.

Pirita väärtuslikumaks osaks on mererand, algades pea jõesuust kuni aialinna Meriväljani, umbes 2½ klm. pikkuselt. See on kaetud peenikese liivaga veejoo- nest kuni umbes sada sammu sellest eemaloleva män- nimetsani. Meri laskub siin väga pikkamisi sügava- maks. Vesi on võrdlemisi soe isegi külmematel aega- del, kuna hästi kaitstud Tallinna lahte ei pääse ulgu- mere külmem vesi. Viimsi poolsaar ja selle jätkuna Aegna saar ning sealt edasi Naissaar ja Tallinna poolt Paljassaare nurk kaitsevad Pirita randa külma vee juurevoolust.

Loodus on annud siin kõik, mis vajab supelrand, kuid vähem täiuslik on see osa, mis kuulub inimese korraldamisele. Korraldava käe puudus on olnud kõi- ge karjuvam minevikus ja see ulatab kahjuks veel tänapäevani, kuna Pirita on kahe peremehe vaheliseks vaaseks lapseks: siin pool jõge olev pindala kuulub Tallinna linnale ja sealpoolne on juba Harju maakon- na administratiivsetes piirides, ning esimene on ihalda- nud enesele Pirita randa, mille kaunim osa asub just Harju maakonna piirides.

Pirita ranna korraldamine on alanud alles käes- oleval aastal suurejoonelisemalt ja kavakindlamalt, kuna asja ette otsa on astunud asutis „Sanatoorium Kloostrimets“, kes on rentinud 60 aastaks põllutöö- ministriumilt endisele maakohaile „Karolinenhofile“, mis on eraldatud Viimsi mõisast, kuulunud metsatuka, algades Pirita jõe suust kuni Meriväljani pikuti ja laiuti mere rannalt kuni Viimsi poole viiva maanteeni.



*Pirita mererand suplejatega.*





*Merisuplus Pirtal.*

Asutis „Sanatoorium Kloostrimets“ on lasknud valmistada paigutusplaani selle rendimaa kohta ja asunud tänavu kevadel oma kavatsuste teostamisele. Juba 1926. aastal ehitati mere rannale ajutine supelushoone, kus leidsid aset puhvet, üksikud kabiinid suplejaile ja üldriietehoiuruumid, kuid see oli ainult esialgne hädaabinõu. Selle praeguse ajutise supelushoone asemele algab juba tänavu alalise supelushoone ehitus, mille üldmahutus oleks kavatsetud 2000 inimesele. Hoone tuleks ühekordne, pikk 100 meetrit. Selle hoone keskel asuks kohvik 300 inimesele, arsti-, massashi- ja habemeajamisruumid; siis üksik- ja perekonna-kabiinid ja üldriietehoiuruumid 500 inimesele. Eelarve järele läheks maksma selle hoone ehitus 2½—3 miljoni senti. Supelushoone juure viib lai kivit tee Viimsi maanteelt, mis juba valmis; nii tooksid edaspidi autobussid linnast inimesi otse randa supelushoone juure, kuna autobuss võib liikuda vabalt selle maja taga suurel ringteel.

Selle kõige tulutoovama hoone ehitus algab käesoleva aasta sügisel, kuna asutisel „Sanatoorium Kloostrimets“ on juba koos supelushoone ehituseks vajaline kapital.

Kavatsuste järgmine teostus on juhitud kasiino ja vannide maja ehitusele. Kasiino tuleks umbes sellele kohale, kus algab mets minnes jõesuust Viimsi poole, mererannale, kuna aga vannide-hoone jääks kasiino ja praegu Pirita kõrtsi vahele metsa servale. Nende mõlemate ehituste teostamine tuleb edasi lükata küll veel mõneks aastaks, kuna puudub vajaline kapital, mis tuleks hankida vast ehk kontsessiooni teel välismailt, mis oleks kergesti võimalik, kui selgub lõpulikult asutisel „Sanatoorium Kloostrimets“ rendilepingu alusel kasutada oleva maa-ala kuuluvus, kuna endine omanik tagasi nõuab kohtu teel seda riigistatud maad. Kuna aga asutisel „Sanatoorium Kloostrimets“ on sõlmitud



*Pirita ajutine supelusmaja.*

endise omanikuga ostuleping, läheks see maa-ala endise omaniku võidu korral riigikohtus ostu teel asutise „Sanatoorium Kloostrimets“ pärisomanduseks.

## PIRITA SUVITUSLINN

Kõige inetumad ja Pirita üldvaadet rikkuvad on praegu need majalogud, mis asuvad Pirita jõe Viimsi-poolsel kaldal mererannast kuni sillani: ütikesed, laudad ja muud ehituslogud; kuid nendegi saatus on juba otsustatud: kevadeks 1929. aastal peab olema lage see maa-ala neist asulatest. Kui on lõhutud maha need majajäänused, partselleeritakse see pindala 17 krundiks, igaüks 250—300 ruutsülla suuruses ja antakse need välja eraisikutele ehitamiseks; nii kerkiks siis siia kord nägus villade nurgake, mis muudaks selle praegu kõige tujurikkuvama osa Piritast jällegi meie ilumeelt hellitavaks kauniduseks.

Pirita seniseks õnnetuseks on olnudki see asjaolu, et siin võis ehitada seni igaüks nõnda kuidas soovis ja

tahtis ja kuna Eesti võiks nimetada ennast õigusega arhitektideta rahvaks, siis ongi patustatud Pirital ehitusilu vastu kõige julmimalt ja ohtramalt ega lakata tegemast seda tänapäevalgi, kuigi tõeliselt maksavad ehitus-määrustikud ka Pirital.

Teatud viisil on siiski mõjutanud Pirital kaunimate majade ehitamist esimene stiilne maja ja nimelt spordiselts „Kalevi“ 1911 a. ehitatud maja arhitekt K. Burmani plaani järele. Jõe linnapoolsel kaldal tee ja silla ääres olev „Kalevi“ maja on tänapäevalgi valitsevaks ehituseks pea üle kogu Pirita.

Linnapoolsel jõe kaldal ja mererannal olevad suvimajad moodustavad idüllise nelinurga oma võrdlemisi suuremate ja juba enamvähem korraldatud aedadega, milles on tulnud istutada pea kõik veetud mulda, kuna seda pindala kattis vanasti tuiskav liiv, millele on tekkinud algades 1909. a. hoolsuse läbi lokkavad aiad, nagu näiteks Strutzkini suvilas, mis moodustab vuliseva ojakese kaldal linnapoolse piiri linna lagedate maade ja Pirita esimeste suvilate maa-alade vahel oma nagu ristikivina püstitatud vaatetorniga. Tuleval aastal võivad siinpool jõge olevad Pirita esimesed suvilad pühitseda oma kestvuse 20-aastast juubelit.

Veidi igavana, ilutunnet rikkuvana tundub praegu suvilate ja veejoone vahelmine tühi liivastik, kuid ei tohi unustada, et juba ligemal ajal ehitab linn sinna puiestee, mis viib välja sellele teele, mis on ehitatud Suhkrumäe alt ja mida mööda sõidavad praegu juba autobussid, ilma et vajaksid tõusta kaunis järsule Marienbergi mäele, nagu veel hiljuti.

## PIRITA JÕE KALDAL.

Viimsi maanteest Kosepoolne külg on jõe linnapoolsel kaldal kaetud metsaga, mis aga nõuab tungivalt korraldavat kätt ja ühtlasi hoolsat järelvalvet.

Õigusega ütleb kirjanik A. H. Tammsaare polemiseerides oma „Tõe ja õiguse“ arvustajatega, et eestlane ei näe ega hinda looduse ilu; kuigi Tammsaare ütleb seda maaelanikkudest, võiks selle väga hästi üle kanda ka meie linna tavalistele elanikkudele, kes lähevad loodusesse nagu rüüstav vaenlane, kes murrab oksa, tallab ja tuhneb maad ning pillub laiali kõiksuguseid jätiseid. Et see on tõepoolest nii, selleks vaadeldge ainult neid kohti, millest on käinud üle meie loodusesviibijad ja heitke pilk tagasitulejate kaenlas olevaile okstele ja autodele, mis on teine kord kaunistatud arvult paarile haakoole võrduvalt puuokstega.

Kui kord tulevikus seatakse pargiliselt korda Pirita jõe linnapoolisel kaldal asuv mets ja eriti jõeäärne kaunis tee, moodustab see looduslikult kauni paiga, mis pakub silmale palju oma praeguseski olukorras, nagu näeme seda kaasasolevalt pildilt.

Vähem tuntud ja populaarne kui Pirita jõe Kosepoolne kallas on kahtlemata Viimsipoolne, kuid kohati



*Pirita jõe süstasõitjatega.*

on see sama kaunis. Kui pääsete Brandmannile kuuluva Rätsepa talu taha jõekaldale, peatub silm kahel künkal, millest ühe künka veeri ümbritseb paekivist sein, ja ronides sellele, kust avaneb kaunis vaade ümberrusele, leiame siit paekivist väikese majakese varemed, mis hävinevad pea silmnähtavalt. Siia on ehitanud enesele üks Viimsi mõisa omanikest matuspaiga väikese hauakabeliga, kuid pikka püsi pole olnud sellel ja vast juba mõne aasta pärast on pudenenud needki varemejäänused.

Veidi edasi minnes tõuseb jõekallas järsku kõrgemaks ja tuleb pingutada pea tuiskavas liivas ronides enne kui jõuame kõrgustikule; see mäekallak on armsaks lebamispaigaks jões suplejaile, kuna sellepoolsel kaldal on liikumine õige hõre ja seega puuduvad segajad suplemisel.

Kõrget kallast katab tihe männimets, millest on aetud läbi sihid. Eemaldudes jõe äärest Merivälja poole muutub maapind küll madalamaks ja lehtpuumetsaliseks, kuid mõned kraavid tõmbaks ära siingi liigvee.

Kui kord asutab Tallinna linn loomaia, siis leidub vaevalt küll sobivamat paika selleks, kui on seda Pirita jõeäärne Viimsipoolne kõrge kallast oma männimetsaga. Aga see kuulub tänapäeval kahtlemata tuleviku unistuste kaugesse valdkonda!

## PIRITA KLOOSTRI VAREMED.

Linna poolt tulles ja üle silla jõudes on paremat kätt asuv esimene maja, Pirita kõrts, arhitektooniliselt päris kauni ja meeldiva fassaadiga, kuid varjatud ebasobiva plangi ja rõduga.

Möödudes kõrtsist ja käänates paremale kõrvale jõuame tänavale, mis viib meid Pirita kloostri varemete juure. Kuid see tänav ise nõuab kordaseadmist



*Pirita kloostri surnuaed kellatorniga.*

ja selle ääres asuvad ehitusloguskid kuuluvad ammu juba lammutamisele, kuna nad sunnivad häbenema ja punastama oma praegusel kujul iga kodumaalast, eriti kui tuleb juhtida varemete juure mõnda välismaalast.

Kloostri-kiriku varemete esikülje ees asub surnuaed, mis on ümbritsetud kaunis kõrge paekiviaiaga, kuna sissekäigu kohal on pool torni-taoline ehitis, nagu ehitati sellaseid keskajal kirikute ette kellatornidena. Surnuaed oli kasutamisel veel kuni käesoleva aastani, kuid suluti hiljuti täiesti. Siin leidub rida huvitavaid vanaaegseid riste ja hauakive, kui-



*Pirita kloostri varemete üldvaade jõepoolselt küljelt  
Brandmanni Rätsepa talu elumajaga.*



*Pirita kloostri varemete siseruum.*



gi surnuaed ise on jäänud hooletusse ja siingi vajatakse korraldavat ning kaunistavat kätt, mille teostab jällegi 1925. a. asutatud Pirita Kaunistamise Selts.

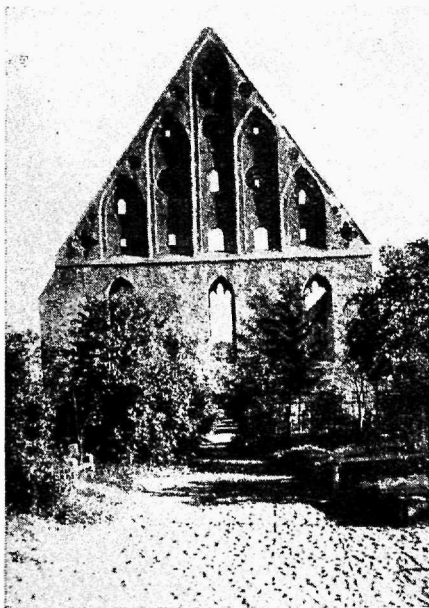
Pirita kloostri-kiriku varemed, — sest alal on püsinud üksi kloostri-kiriku varemed, kuna on hävinenud kloostri eluruumid täiesti, — olid kaua aastaid halletsemisväärikses seisukorras ja sissekäigu viil, — kunstiliselt kaunim alalhoidunud osa, — oli lagunemisel kuni kaeti 1910 aastal viil pealt, mis kaitseb hävinemisest; müüri ülalt veer on saanud loomuliku kaitse osaliseks selle tõttu, et katab neid tugev muru ja isegi väikesed puukesed, mis hoiavad müüri pudenemast.

Kuid täbaram oli lugu mõned aastad tagasi varemete siseruumis ja eriliselt hull müüri välistel külgedel. Siseruumid olid reostatud ja väliseid külgi kaunistasid jõepoolsel äärel naabertalu sealaudad ja virtsarennid, kuna Viimsipoolne külg moodustas oma kangialustega hea panipaiga teisele talule, kuhu paigutati igasugust kolu, mis heidetakse kõrvale majapidamises, aga ei taheta just päriselt hävitada. Sellepoolest on jõutud tänapäeval märksa paremusele. Pirita jõe ja kloostrimüüride vaheline maa-ala on läinud ostu teel tuntud töösturi-kompveki-vabrikandi Brandmanni omanduseks, kes on lasknud selle külje ilusasti ära korraldada ja istutanud müüri äärde viljapuu aiakese. Kloostri endine kelder, suurepärane maa-alune müüriehitus asub praegugi Brandmanni Rätsepa nimelise talu keset õuet, kus nüüd valitseb eeskujulik puhtus ning kord, samuti ka nägusa taluhoone ligemas ümbruses.

Veidi pahemas olukorras on praegugi Viimsipoolne külg, kus aga kerkib juba ligemal ajal paekiviaed, mis eraldaks varemed naabertalu maa-alast ja siis oleks võimalik luua siingi eeskujulik kord ning puhtus; siis avaneks huvilastel võimalus vaadelda huvitavaid kahekordseid kangialuseidki.

Nii eelpool kirjeldatud kui ka muudegi kavatsuste teostamise algatuse on võtnud enese kätte Pirita Kaunistamise Selts, mis on koondanud enese ümber kõik Pirita kinnisvara omanikud, ja asunud energiliselt oma suvitus-asutuse korraldamisele ning kaunistamisele.

Varemete vaheline ruum on täis pudenenud prahti, mis on kaetud tänapäeval kerge muruga, kuid maa on ebatasane, künkline. Pirita Kaunistamise Selts palus haridusministeeriumi juures olevalt muinsuskaitse toimkonnalt luba tasandada maapinda, vedades välja müüridelt pudenenud prahi, kuid muinsuskaitse nõuab selle läbisõolumist võimalikkude muinsusleidude



*Pirita kloostri kiriku varemete sissekäigu viil.*

pärast; see aga nõuab aega ja lükkab edasi töö jõudsa teostamise. Tasandamisel järgneks lavaehitus endise altari kohale. Siin avaneks võimalus ettekannete korraldamiseks, suvisteks vabaõhu etendusteks ja kontsertideks, kõik muidugi endisele kloosterkirikule vastava sisuga. Ühtlasi seatakse korda Pirita jõepoolses küljes kiriku põhjas olev torn, kuhu pääses veel kümnekond aastat tagasi mööda viletsat treppi ja millise torni tipust avanes ilus väljavaade Tallinnale, lahes olevaile saarile, Kosele ja Viimsi-Meriväljale. Trepri parandamisega avaneks see torn uuesti publikule. Torniga kõrvuti olevad kangialused, kuhu pääseb Brandmanni talu õuest, on taluomanik juba seadnud korda oma kulul.

## PIRITA KASVAB.

Pirital oli suletud uute suvilate ehitaminegi selle tõttu, et väiksemate maa-alade omandamine oli õige piiratud; juba olemasolevad suvilad üksi käisid käest kätte. Teatavasti aga kavatseb partselleerida asutis „Sanatoorium Kloostrimets“ oma 17 krunti ja samuti ka Brandmanni temale kuuluva talu karjamaa, mis asub Tallinnast tulles ja Viimsi poole minnes maantee paremat kätt, algades kohe peale Pirita aleviku Kosepoolsel veerel olevast viimasest majast ja ulatab kuni Meriväljani; kui teostub see, siis algab kindlasti hoogsam ehitamine Pirital. Viimsi maantee Kosepoolse veeru elustamiseks aitab kaasa kahtlemata ka selle suure, Kosele viiva kivitee ehitamine, mis teostab Harju maakonna valitsus juba käesoleva suve kestel. Paar kraavi tõmbaks ära ka liigvee Rätsepa talu karjamaalt ja see oleks küllalt sobiv uute suvilate ehitamiseks, kui asfalteeritakse Viimsi maantee Pirita vahel ja Merivälja kohal, kuna see maantee aga praegu oma üliõhtra tolmuga muudaks suvitajad elavaiks tolmuimejaks.

## MERIVÄLJA.

See suvituskoht on tänapäeval veel täiesti sündimise eas. Merivälja on teatud määral ilmasõja paranus. Enne ilmasõda käis üle Tallinna suvitusaialina asutamise kerge hoog ja valiti siis maa-alaks kitsaropalise raudtee äärest Saku.

Kuid tuli ilmasõda ja võõrandati tulevase aialinna maa-ala Tallinna kindlustamise otstarbeteks. Võõrandatud kruntide omanikele anti asemele Viimsi ja Pirita vaheline maa-ala, mere ääres kõrge, kuid mida kaugemale merest seda soisemaks muutuv, osalt lage, osalt sega lehtpuu metsaga kaetud kivine pind, mis on partselleeritud 200—300 ruutsüüalisteks kruntideks. Raske on leida nii kivirikast maapinda kui siin. Majaehitajad saavad oma väikeselt maalapikeselt kõik vundamendiks vajalised kivid; lõhutult võiks katta nende kividega julgelt kogu pinna nagu vaibaga.

Meriväljal on praegu majade arv vaid mõni üle kümne, kuid siingi on tänavu ärkamas elu, kuna on ehitusel mitu maja; esimese katsetusena isegi üks savist elumaja. Kuid planeeritud on see maa-ala eeskujulikult, oma kasiino, pargi ja muude aialinna mõnusus-tega. Laiad teed läbistavad seda ruuduliselt planeeritud tulevikku aialinna. Veega varustamiseks on ehitatudki juba suur puurkaev Merivälja Piritapoolses servas ja selle aialinna teist serva varustab veega allikkaev.

Kuigi Meriväljal praegu on veel vähe suvilaid, on siiski juba paljudel kruntidel märgata elu ja tegevust. Nagu tavaliselt on seegi raudkivi küllane maapind kaetud meie kodumaa viljakandvama mullaga, milles idaneb kõik ülilopsakalt. Nii kasutavadki paljud oma krunti juurevilja kasvatamiseks. Tühjade ja lagedate kruntidega vaheldub siis mõnigi kauni aiakeseiga uus suvila.

Merivälja mererand on kivine ja ei ole suplemiseks nii sobiv kui Pirita oma, kuid pole siiski nii halb, et muudaks suplemise täitsa võimatuks.

Ühendus Tallinnaga on jällegi mere ja maanteed mööda. Merivälja kruntide omanikud on ehitanud oma kulul suure maandumissilla merde; siin võivad silla ääre tulla kaunis sügavaltki istuvad laevad, mis toovad siia ehitusmaterjale. Tänavu hakkas pidama ühendust Tallinna ja Merivälja vahel mootorpaat „Merivälja“, kuna omnibussi ühendus linnaga oli varem juba ja on praegugi sagedam ning kiirem.

Oma kaunis kõrgelt kaldalt paistab Merivälja kaugele ja siit tuleviku aialinnast avaneb ülikena vaade Tallinnale ja lahele.

Aasta kümne pärast on siin suvel kahtlemata elav liikumine, kui on ehitatud praegu veel tühjadele kruntidelegi suvilad ja täituvad need suvepuhkust otsijate ja leidnutega.



## SISUKORD:

	Lhk.
Eessõna . . . . .	11
Ühendus Piritaga . . . . .	12
Kose-Kallaste . . . . .	18
Pirita kloostri legend . . . . .	21
Pirita kloostri asutamine . . . . .	24
Pirita kloostri elust . . . . .	26
Pirita kloostri häving . . . . .	28
Pirita rand . . . . .	29
Pirita suvituslinn . . . . .	33
Pirita jõe kaldal . . . . .	34
Pirita kloostri varemed . . . . .	36
Pirita kasvab . . . . .	41
Merivälja . . . . .	42

## PILTIDE NIMESTIK:

- 1) Kaanel ja tiitlilehel K. Jürgensi joon. järele.
- 2) Pirita parv enne praeguse silla ehitamist. — Akeli foto.
- 3) Pirita sild. — Parikaste foto.
- 4) Gori karikatuur „Pirita omnibus-vanker“.
- 5) Gori karikatuur „Elav maandumissild“.
- 6) Tallinna-Pirita liini suurim a.-l. „Polaris“.
- 7) Tallinna-Pirita liini suurim autobuss.
- 8) Jalgrada Pirita jõe Kosepoolsel kaldal. — Parikaste foto.
- 9) Pirita klooster rekonstrueeritult. — Võetud: Dr. Eugen von Nottbeck und Dr. Wilh. Neumann, Geschichte und Kunstdenkmäler der Stadt Reval.
- 10) Pirita mererand suplejatega. — Akeli foto.
- 11) Merisuplus Pirital. — Akeli foto.
- 12) Pirita ajutine supelusmaja. — Akeli foto.
- 13) Pirita jõgi süstasõitjatega. — Akeli foto.
- 14) Pirita kloostri surnuaed kellatorniga. — Akeli f.
- 15) Pirita kloostri varemete üldvaade jõepoolselt küljelt Brandmanni Rätsepa talu elumajaga. — Akeli foto.
- 16) Pirita kloostri varemete siseruum. — Akeli foto.
- 17) Pirita kloostri kiriku varemete sissekäigu viil. — Akeli foto.
- 18) Pirita Kaunistamise Seltsi pitsat.

Esimene Eesti Kinnituse Selts

# EEKS

Asutatud 1867. aastal.

Peakontor: Tallinnas, Lai tän. 1 (omas majas). Kõnetraat 785.

Kõige vanem ja kindlam Eesti kinnituse selts. Tagavara kapitalid Kr. 30.000.000 senti.

- 1) tulekinnitus;
- 2) koduloomade kinnitus;
- 3) murdvarguse vastu kinnitus;
- 4) klaasi kinnitus;
- 5) elu ja kapitali kinnitus;
- 6) laste kinnitus.

**EEKS** kui ühistegeline ettevõte ei aja taga kasusid. — Tema siht on oma liikmete-kinnitajate varandusliku seisukorra kindlustamine võimalikult soodsatel tingimistel. — Iga kinnitaja on Seltsi varanduste ja kapitalide kaasomanik, kui täisõiguslik seltsiliige.

Enne kui oma varandust või elu kinnitate, palume tutvuneda meie tingimistega.

Merele minnes kinnitage oma elu EEKS'is.

Riidekauplus

**Alfred Miller**

Vana Posti tänav nr. 7.

Soovitan alati suures valikus daamidele paremate vabrikute riidekaupu. Iseäranis suur valik villase ja siidriide kaupadest, peale selle palju puuvillast ja pesuriidet. Hinnad õiglased ja odavad. Austusega A. MILLER.

*Suurimas valikus*

*villaseid, siid, puuvilla,*

*linaseid ja pesusiidi kaupu*

*leiate alati*

*A. Laamann'i*

*riidekaupluses, Väike Karja 8*



PAELAVABRIK  
„RAUANIIT“ A./S.

TALLINNAS.

V A L M I S T A B :

SIIDSUKKE.

Mitmesuguseid: siid-, villaseid ja puuvillaseid sukke ja sokke. Siid- ja ripspaelu. Puuvillaseid pesupaelu ja pesusukke. Siid, kuld ja hõbe garnituurpaelu.

SIIDRIIET.

Mitmesuguseid: siid-, mantli-, kleidi- ja voodriiet. Siid- ja puuvilla-kummi, rüüsh ja traksi-paelu. Mustri ja tress-paelu. Kingapaelu ja ja saapanõöre.

Meie kaup on vastupidavam ja odavam kui väljamaa oma — on varustatud plommide ja etikettiga — „Rauaniit“

Nõudke ainult „RAUANIIDI“  
kaupu!

S A A D A V A L I G A L P O O L .



# Leivatööstus „T A L U“

Tallinnas, Kunderi 23, tel. 13-96

Soovitab—

**rukkileiba**

**peenleiba**

**Igasugust naelasaia,**

**mitmehinnalist.**

**Valmistamisel pannakse erilist  
rõhku maitsevusele ja puhtusele.**

Müük suurel ja väikesel arvil. Jällemüü-  
jaile suured protsendid.



**Eesti Laenu Panga ruumes,  
S. Karja tän. 18. Telf. 11-90.**

Mispärast sööme ainult

# „Minerva“

makarone ?

Sellepärast, et „Minerva“ makaronid on valmistatud parimatest jahu sortidest ja on vabad igsugustest kõrvalmaikudest !

Makaronitehas

„Minerva“

Talinnas, Telliskivi t. nr. 5,  
tel. 15-88.

# Autobusi liinide Tallinn-Pirita-Merivälja-Viimsi-Kose sõiduplaan.

## Tallinn—Pirita.

**Vene turult:** Hommikul kell 1/27, 7, 7<sup>10</sup>, 7<sup>30</sup>, 7<sup>50</sup>, 8 ja 1/29; enne lõunat kell 9, 10 ja 11; päeval kell 12; peale lõunat kell 1, 2, 3, 1/24, 4, 5, 1/26, 1/27 ja 1/28; õhtul kell 1/29, 1/210 ja 1/211.

**Piritalt:** Hommikul kell 7, 1/28, 8, 8<sup>15</sup>, 1/29 ja 9; enne lõunat kell 1/210, 1/211 ja 1/212; peale lõunat kell 1/21, 1 (ainult pühapäeviti), 1/22, 1/23, 1/24, 1/25, 5, 1/26, 6, 7 ja 8; õhtul kell 9, 10 ja 11.

**Märkus:** Pühapäevadel läheb esimene sõit Piritale kell 8 hommikul: Piritalt kell 1/29 ja 9 hom. Ilusatel ilmadel sõidavad autobusid vahetpidamata.

Äripäevadel ilusate ilmadega sõidavad autobusid peale lõunat Piritale ja tagasi tarbekorral vahetpidamata.

## Tallinn—Merivälja—Viimsi.

Äripäevadel:

**Vene turult:** Hommikul kell 7<sup>10</sup>, peale lõunat kell 1/24, 1/26 ja 1/28.

**Meriväljalt:** Peale lõunat kell 7 ja 8.

**Viimsist:** Hommikul kell 8<sup>10</sup>; peale lõunat kell 1/25. Pühapäevadel:

**Vene turult:** Hommikul kell 8 ja 12; peale lõunat kell 1/24, 1/26 ja 1/28.

**Meriväljalt:** Peale lõunat kell 6 ja 8.

**Viimsist:** Hommikul kell 3/49; peale lõunat kell 3/41 ja 1/25.

## TALLINN—KOSE.

**Vene turult:** Hommikul kell 7 ja 8; enne lõunat kell 1/210 ja 1/211; päeval kell 1/212 ja 1/21; peale lõunat kell 1/22, 1/23, 1/24, 1/25, 1/26, 1/27 ja 1/28; õhtul kell 1/29, 1/210 ja 1/211.

**Koselt:** Hommikul kell 1/28 ja 1/29; enne lõunat kell 10 ja 11; päeval kell 12; peale lõunat kell 1, 2, 3, 4, 5, 6, 7 ja 8; õhtul kell 9, 10 ja 11.

**Märkus:** Pühapäevadel läheb esimene sõit Kosele kell 8 hom. Koselt kell 1/29 hom. Ilusate ilmadega sõidavad autobusid vahetpidamata.

**O.-Ü. „MOOTOR“** Lutri t. 48-a, tel. 27-72.

Autobuside seisukoht Veneturul — Telef. 20-95.

# PIRITAL VIIBIDES

ärgu jätku keegi külastamata  
loodusrikkas kohas asuvat

## KOHVIK - RESTORAAN VILLA RODE't

Siin võite mõnusat ajaviidet  
ja mugavust leida!

Söögid valmistatakse vilunud  
koka juhatusel.

Alati saadaval paremad  
kodu ja väljamaa veinid,  
õlu, viinad,  
karastavad joogid  
kohvi, koogid  
jne.

Mängib paremaid muusikan-  
tidest koosnev orkester.

Teenimine kiire ja korralik.

# G. HEINMANN

kondiitriäri ja kohvik

Suur Karja t. 4, kõnetr. 20-47.

---

---

Alati värsked:

koogid,  
tordid,  
küpsised

ja kõiksugu kondiitrisaadused.

Oma tööstuses valmistatud **shokolaad**  
tahvlites ja shokol. kompvekid liht- ja  
ilukarpides. Suures valikus!

**Suhkrujäätis!** — **Suhkrujäätis!**

**Uimaseks teeb päikese-  
paiste ja Pirita rand,**

*kuü unustate kaasavõtmata „Uudisleht“.*

Suurim

**„Uudisleht“**

lõbu!

*kuü erapooletu ajaleht toob huvitavamaid  
kirjutusi kõige mitmekesisematelt aladelt  
ja head lugemismaterjali hulga piltidega.*

**„Uudisleht“** ilmub igal pühapäeval  
ja kesknädalal, müügil juba laupäeval  
ja teisipäeval. Hind 5 senti.

**„Uudisleht“ Pirital müügil:**

*Silla kioskis hra Parra juures, Pirita post-  
agentuuris, Jõe kioskis hra Kõre juures,  
„Kalevi“ kioskis pr. Kiilimi juures.*



Soovitab

suures väljavalikus võistlemata odavalt

valmisriideid

naisle- ja meesterahvastele.

Vihmamantleid

Inglise vabrikust „Aquarock“. Peaesitaja Eestis.

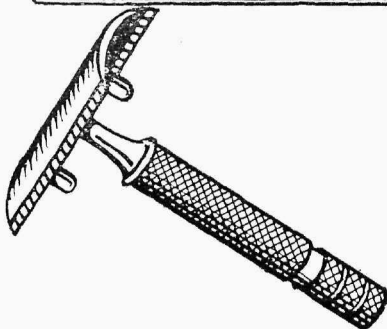
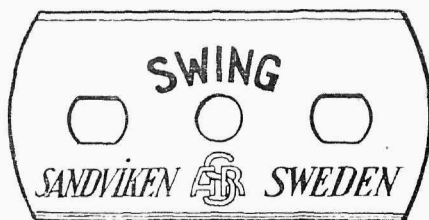
Kõiksugu riidet:

ülikonna, palitu, mantli, kostüümi ja kleidi jaoks.

Voodi- ja põrandavaipe, mööbli- ja põrandariiet.

M. JOSSELOV,

Tallinnas. Kuninga tän. nr. 6.



Aiavilja presse, lihahakkimise masinaid, jäämasinaid, triikmasinaid, juukselõikamisemasinaid, Swing habemeajamiseaparaadi teri. Suvemaja pliite, rootsi priimuseid jne.

Kõiksugu ehitusmaterjale, katuse plekki, pappi, tõrva, naelu, pliite, praeahje, pritskanne, tsingitud ämbreid jne.

Mootore ja masinaid kõiksuguse tööstuse ja põllumajanduse jaoks jne.

soovitab odavate hindadega

# A.-S. W. Schneider & Co.

Tallinnas, Estonia p. 19.

Paberkaupade ja kirja-  
ümbrikute tööstus

# Gustav Pihlakas

Ainuke suurim sel alal Eesti kapitaliga töötav ettevõte. Juhime kõigi kaubatarvitajate tähelepanu selle peale, et

meie tööstuses valmistet tooted oma headuse, välimuse kui ka hinna poolest edukalt võistlevad välismaa omadega.

Sellepärast, kodanikud, valitsusasutustega eesotsas, tarvitage ainult G. P. märgiga varustet ümbrikke.

Nõudke proove ja hinnakirje, enne kui tellimistega kavatsete teiste poole pöörata.

Vaksali puiestee 2, Tallinnas,  
tel. 4-79 ja 9-65.

495.4  
Shokolaadi-, kompveki-,  
kaka- ja biskviiditehas

**A. BRANDMANN**

Tallinnas,  
V. Tartu mnt. 6, telefon 15-94.

---

Soovitab tuntud headuses  
kõrgeväärtuslisi:

kompvekke,  
shokolaadi,  
biskviiti,  
kakaod.

EESTI RAHVUSRAAMATUKOGU



Z-201086