

Kui Raul Vaiksoo kavandatud hooned on ennegi õigustatult tähelepanu pälvinud, siis mullu lisandus tellijate tänule ka ametlik tunnustus Eesti parima puitehitise näol.



Teet Reier
aripaev@aripaev.ee



“Tont teab, kuidas need ideed tulevad ning mõtted sünnivad,” lausus Vaiksoo, kui temalt Loobu eramu sünniloo kohta pärin. “Üks on kindel, et selle maja juures polnud peale puidu juttugi mingist muust materjalist.”

Vaiksoo sõnul tekib selline tellijapoolne usaldus tavaliselt siis, kui arhitektil on ette näidata juba ports õnnestunud projekte. “Ma ei oska nüüd öelda, kas need esimesed majad seda olid, kuid minu mäletamist mööda on tellija alati usaldanud seda, mida ma teen,” lisas ta.

Maja upitades avardub vaade

Vaiksoo sõnul sai kõik alguse sellest, et vanale palkmajale sooviti juurdeehitust. Et tegu oli korraliku eestiaegse hoonega, siis tundus see mõte täiesti teostatav olevat.

“Siis aga hakati uurima nn vitsamehe abil krundi energivälju ja selgus, et vana hoone seisab sootuks kehva koha peal ning üldse oli kogu krundil vaid paar platsi, kuhu uue maja püstitamine sai kõne alla tulla,” rääkis Vaiksoo.

Nii ei mahtunudki ka uus hoone päriselt energivabale platsile. “Energiamõjudest eemale said paigutatud ruumid, kus inimene puhkab, nagu magamistoad. Sinna, kus energiaväli tugevam sai, näiteks kabinet, seal on ju töötegemiseks energiat rohkem vaja,” selgitas ta.

Puitkonstruktsiooniga maja toetub osaliselt betoonvundamendile, otsad aga valatud postidele, mis lisab hoonele õhulisust. “Majalust pinnast kõrgendati poole meetri jagu. Vahel olen teinud seda ka paari meetri jagu aga seekord piisas poolestki,” arutles Vaiksoo.



► Napp klaasi-puidusegune ruumikäsitus flirdib ajatute lambikuulide ja massiivsete mööblitükkidega.

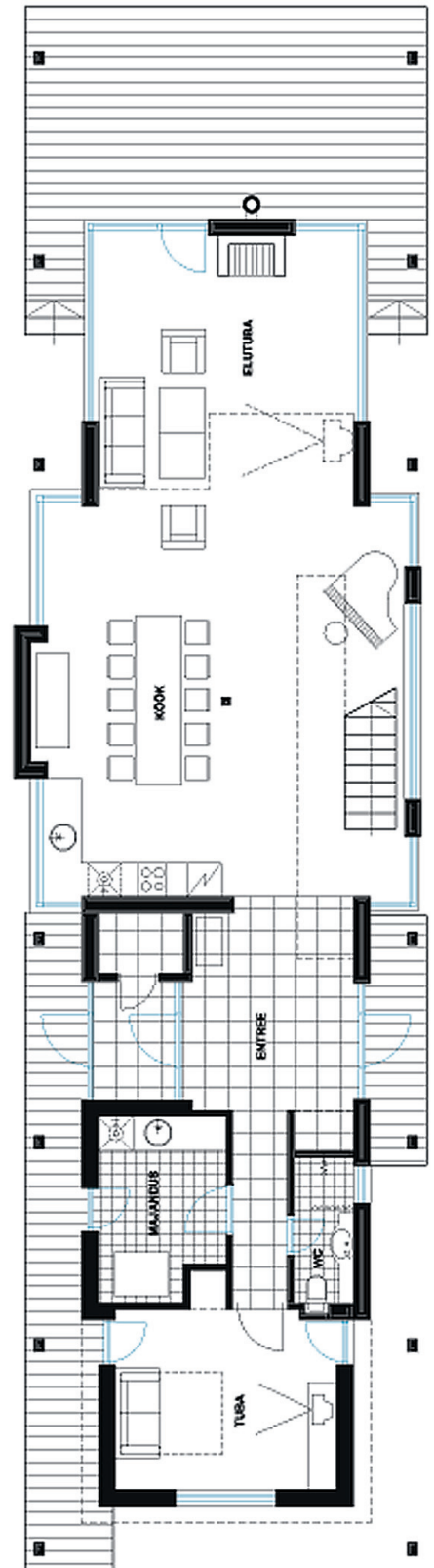
Maja kõrgemaks upitamine parandab Vaiksoo sõnul hoonest avanevaid vaateid. “Maja ei pea sugugi ju lohus olema. Eestis, kus tavaliselt looduslik reljeef puudub, saab seda väikestes mõõtmetes tehiskult luua. Kui õues on pool meetrit lund, siis maja terrassil saate ikkagi kevadpäikest nautida, kartmata, et lumi ja sulavesi sinna ulatuvad,” lisas ta.

Lahendused ajavad kimbatusse

Vaiksoo veendumusel peab iga majaomanik saama hommikul tõusta ja astuda välja rõdule päikese kätte, kas või selleks, et pärast und mõnusalet ringutada. Sama tähtis nagu päikesepaiste on Vaiksoo meelest ka hoone kaitsus vihma ja lume eest.

Välisviimistlusest rääkides tunnistas Vaiksoo, et kõikvõi-

Majaplaan



Tont teab, kuidas need ideed tulevad ning mõtted sünnivad.

Raul Vaiksoo, Loobu maja arhitekt