

## Enam vastastikust mõistmist

**O**leme kuulnud ebaseadivastest juhtumitest, kui päästameti dispetser pole abivajaja mure suurust õigesti hinnanud, või perearsti mõõdalaskmistest, kui ta on üritanud haiget nägemata ravi korraldada.

Tegelikult pole midagi imestada, kui ühel pool on õppinud asjamees, kel oma terminoloogia ja väljendid, ja teisel pool ähmis inimene, kes seda teemat ei valda.

Taimede ravitsejaga on sama lugu. Kaebes, et sel aastal muutusid mu tomati lehed laiguliseks, on liiga vähe teavet. Spetsialist tahab kindlasti teada, milline on pilt – kas lehe pealispinnal on valkjaskollased laigud ja kas need on nurgelised, milline näeb välja lehe alumine külg, kas see helgib hõbedaselt või mitte? Kas koos laikudega esineb ka kiprumine? Ning veel palju muud. Tihti ei aita ka toimetusse toodud asitõendite pakike või foto, sest selles võib olla ainult kahjustatud õis või vilj, puuduvad aga lehed või varred või on õrnemad taimaosad riknenud. Foto võib olla ilus, kuid ei anna asjaomast pilti või on rõhku pandud valedele detailidele.

Eeltoodu kinnitab, et küsija peab alati lisama oma kontaktandmed lisainfo saamiseks.

Kahjustuse määramisel ning tõrje soovitamisel saab õnneks tugineda tüüpolekordadele, praegusele ilmas-

tikule ja sagedamini esinevatele agrotehnilistele vigadele. Peamine, et vältida mõõdarääkimist.

**KADRIN LINNA**



## LUGEJA KÜSIB

### Kurgi-jahukaste rikub saaki

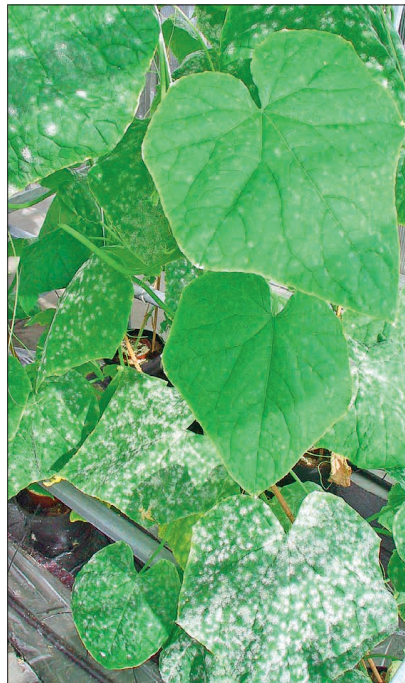
Targu Talita nr 32 (6. august) rubriigis “Lugeja küsib” on ebakõla pealkirja, “Vatitaolise kattega kurgid”, illustreeriva foto ja kirjeldatud seenhaiguse vahel. Toimetaja vabandab nii vastaja, küsija kui ka kõigi eksitatud lugejate ees. Lisatud fotol, mida vastajale ei edastatud, oli jahukastest kahjustatud kurgileht. Nii et tegu oli pigem jahukaste kui valgemaädanikuga.

Kurgi-jahukastet tekitavad jahukasteseened, meil on kõige rohkem levinud *Erysiphe cichoracearum*.

Kahjustatud taime lehtede üla küljele ilmuvad jahuse kirmega laigud, mis hiljem valguvad kokku. Lehe enda värvus jääb roheliseks. Väga tugeval nakatumisel esineb kirmet ka lehe alaküljel. Haigestuvad veel lehe rootsud ja varred. Kasvuperioodi lõpul arenevad valges kirmes tumedad viljakehad.

Kasvuajal levib haigus taimelt taimelt lülieostega, mis on eluvõimelised 7 päeva. Lülieoste tekkimist soodustab kuiv õhk ja hele päikesepaiste, nende idanemist aga soodustab suur õhuniiskus kasvumajas pilvisel ja jahedal ajal. Kahjustatud lehed võivad keerduda ning kuivada. Varane kahjustus vähendab oluliselt saaki. Haigustekitaja säilib taimejäänustel ja umbrohtudel (teeleht, ohakas, raudrohi jt).

Kurgi-jahukaste levikut peenral põhjustab jahe vihmane ilm ning püsiv kaste. Haiguse ärahoidmiseks vältige järske ööpäevaseid temperatuuri muutusi. Hea oleks, kui öösel ei langetaks soojus alla 18°.



Jahukaste kurgilehtedel.

Kasvuhoones võite jahukaste tõrjeks pritsida Topas 100 EC-ga (5 ml/10 l). Vajadusel korrake tõrjet 14 päeva pärast.

Koduaias aitab ka pritsimine sooda-seebiulsiooniga (50 g pesusoodat ja 30 g rohelist seepi 10 l veele). Tehke seda 7-päevaste vahedega mitu korda. Tõrje on tulemuslikum, kui hakkate pritsima juba esimeste haigustunnuste ilmunisel.

**KADRIN LINNA**

### Sipelgate tõrjest aias

Sipelgad rajavad oma eluaseme turvalisse kohta – katteloori, liiva või kivide alla. Enamik sipelgaid elab muldas, kus nende pesad koosnevad hulgast omavahel käikudega ühendatud kambritest. Juhtub sedagi, et nad kuhevad porgandipeenas mulda üles.

Kunagi soovitas taimekaitse spetsialist Ilmatar Tammaru valada sipelgapesa keeva vett. Porgandipeenart sipelgatest vabastades peab hoolsalt jälgima, et vesi lehtedele ei satuks. Kui

ämbritäis vett ei mõju hukutavalt, tuleb järgmisel päeval pesa uuesti üle valada.

Nüüd soovitab Elle Reeder Põltsamaalt sipelgate tõrjeks keeva soolvett (200–300 g soola/1 l vett). Peene joana pesa või käigurajale suunatud soolvesi tõrjub edukalt väikesi musti sipelgaid. Tõhus vahend olevat ka piss, kui koht võimaldab seda kasutada.

**KADRIN LINNA**