

# LOOMAKASVATUS

**1/05**
**Kvartalibülletään**

## SISUKORD

Ülevaade .....	2
Loomakasvatus, I kvartal, 2004–2005.....	2
Loomade ja piima kokkuost, I kvartal, 2004–2005 .....	2
Diagrammid .....	3
1. Loomad kvartali lõpul, 31. detsember 2003 – 31. märts 2005 .....	3
2. Kokkuostetud veistest saadud liha, I kvartal 2004 – I kvartal 2005 .....	3
3. Kokkuostetud sigadest saadud liha, I kvartal 2004 – I kvartal 2005 .....	3
4. Piima kokkuost, I kvartal 2004 – I kvartal 2005 .....	4
Tabelid .....	4
1. Tapaloomade ja -lindude eluskaal, I kvartal, 2004–2005.....	4
2. Piimatoodang, I kvartal, 2004–2005 .....	5
3. Munatoodang, I kvartal, 2004–2005 .....	5
4. Sündinud vasikad ja pörsad, I kvartal, 2004–2005 .....	6
5. Loomad ja linnud, 31. märts, 2004–2005.....	6
6. Veiste kokkuost, 2004 – I kvartal 2005.....	7
7. Sigade kokkuost, 2004 – I kvartal 2005 .....	7
8. Piima kokkuost, 2004– I kvartal 2005.....	8
Metoodika .....	9
Loomakasvatus .....	9
Loomade ja piima kokkuost .....	10
Andmete avaldamine .....	10

## ÜLEVAADE

### LOOMAKASVATUS

I kvartal, 2004–2005

**2005. aasta I kvartalis vähenes 2004. aasta sama ajaga võrreldes loomade ja lindude tapp ning müük tapaks 4%, piimatoodang suurenes 2%. Munatoodang vähenes 11%.**

2005. aasta I kvartalis tapeti majapidamistes või müüdi lihatöötlemisettevõtetele tapaks 23 600 tonni (eluskaalus) loomi ja linde (2004. aasta I kvartalis 24 500 tonni), toodeti 148 800 tonni piima (2004. aasta I kvartalis 146 000 tonni) ja 47,1 miljonit muna (2004. aasta I kvartalis 53,2 miljonit).

Lehma kohta lüpsiti keskmiselt 1301 kilogrammi piima, s.o 63 kilogrammi rohkem kui 2004. aasta I kvartalis.

Esialgsete arvestuste järgi oli 31. märtsil 2005 riigis 257 900 veist (sealhulgas 116 500 piimalehma), 345 500 siga, 60 100 lammast ja kitse.

### LOOMADE JA PIIMA KOKKUOST

I kvartal, 2004–2005

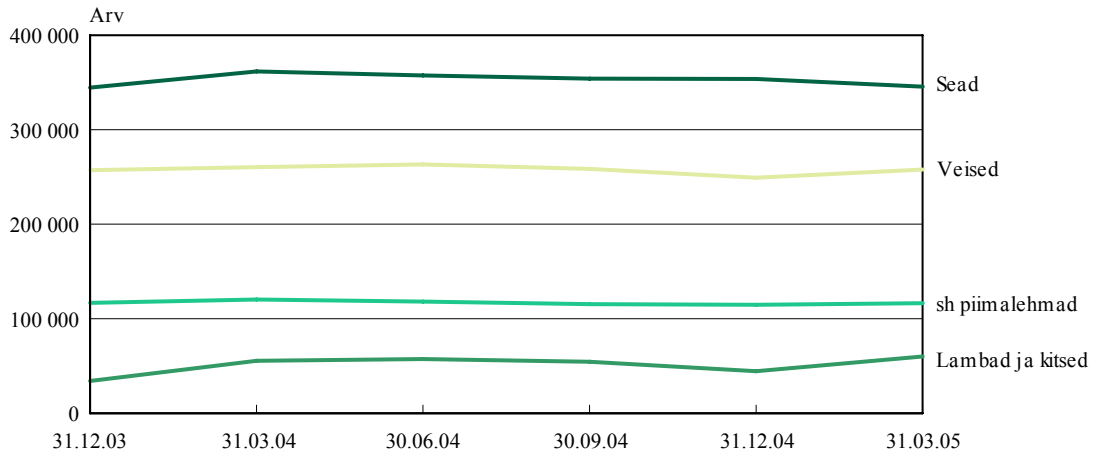
2005. aasta I kvartalis saadi lihatöötlemisettevõtete kokkuostetud veistest 1657 tonni liha (2004. aasta I kvartalis 2309 tonni) ja sigadest 6164 tonni liha (2004. aasta I kvartalis 6249 tonni).

Veiseliha kokkuostuhind oli 2005. aasta I kvartalis keskmiselt 23 164 krooni tonn (2004. aasta I kvartalis 16 904 krooni), sealihal 22 726 krooni tonn (2004. aasta I kvartalis 20 211 krooni).

Piimatöötlemisettevõtted ostsid 2005. aasta I kvartalis 128 514 tonni piima (2004. aasta I kvartalis 121 111). 63% kokkuostetud piimast oli eliitpiim, 34% kõrgema sordi ja 3% esimese sordi piim. Piima rasvasus oli keskmiselt 4,1%, valgusisaldus 3,3%.

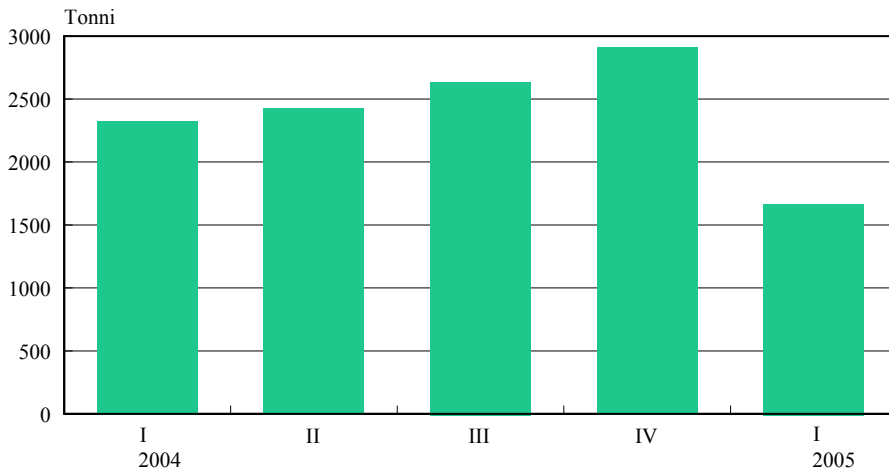
Piima kokkuostuhind oli 2005. aasta I kvartalis keskmiselt 4049 krooni tonn (2004. aasta I kvartalis 3819 krooni tonn).

Diagramm 1. Loomad kvartali lõpul, 31. detsember 2003 – 31. märts 2005



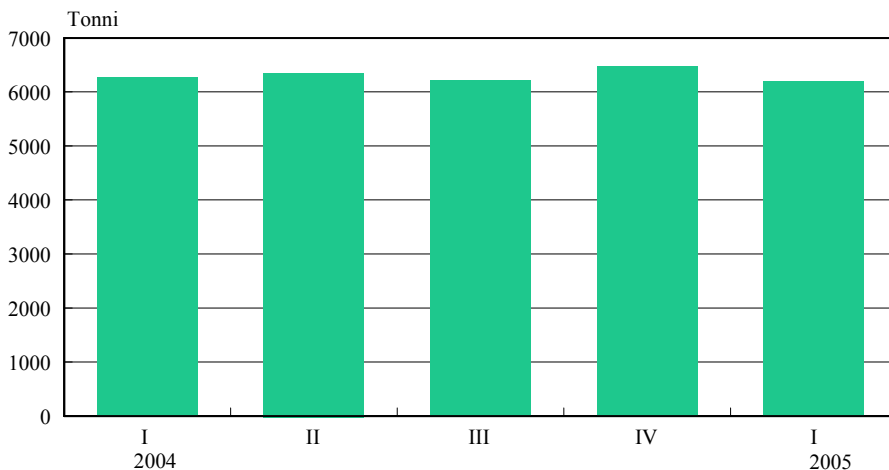
31. märtsil 2005 oli 2004. aasta sama ajaga võrreldes veiseid 1%, piimalehmi 3%, sigu 5% vähem ning lambaid ja kitsi 8% rohkem.

Diagramm 2. Kokkuostetud veistest saadud liha, I kvartal 2004 – I kvartal 2005



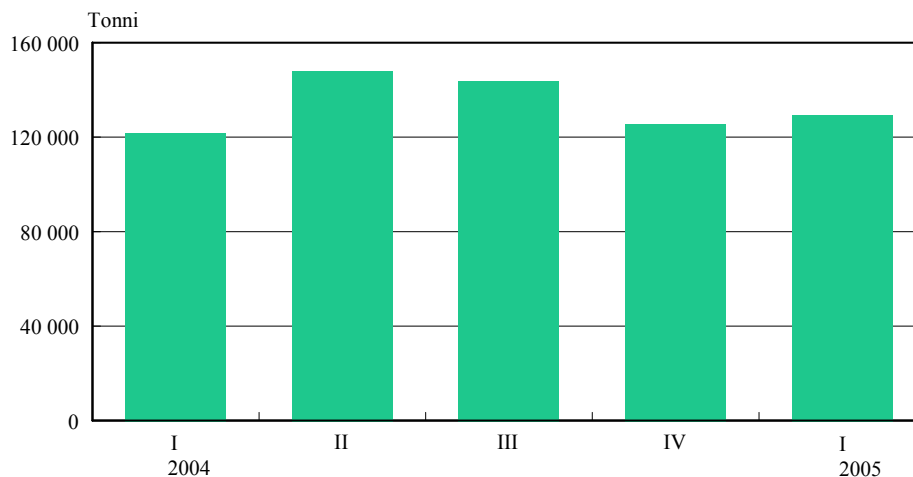
2005. aasta I kvartalis saadi lihatöötlemisettevõtete kokkuostetud veistest 28% vähem liha kui 2004. aasta I kvartalis.

Diagramm 3. Kokkuostetud sigadest saadud liha, I kvartal 2004 – I kvartal 2005



2005. aasta I kvartalis saadi lihatöötlemisettevõtete kokkuostetud sigadest 1% vähem liha kui 2004. aasta I kvartalis.

Diagramm 4. Piima kokkuost, I kvartal 2004 – I kvartal 2005



2005. aasta I kvartalis ostsid piimatöötlemisettevõtted 6% rohkem piima kui 2004. aasta I kvartalis.

Tabel 1. Tapaloomade ja -lindude eluskaal, I kvartal, 2004–2005 (tonni)

Aasta, maakond	Kokku	Veised	Sead	Lambad ja kitsed	Linnud
2004	24 488	6 779	13 144	74	4 491
2005	23 558	5 172	12 974	78	5 334
Harju	6 691	294	1 232	x	x
Hiiu	468	28	x	x	0
Ida-Viru	362	124	234	2	2
Jõgeva	1 497	561	921	2	13
Järva	1 366	807	557	2	0
Lääne	453	181	271	1	0
Lääne-Viru	2 514	685	1 735	x	x
Põlva	948	284	652	12	0
Pärnu	819	482	330	5	2
Rapla	864	248	614	2	0
Saare	925	238	676	11	0
Tartu	1 597	402	1 190	5	0
Valga	426	163	201	6	56
Viljandi	3 945	444	x	x	x
Võru	683	231	433	19	0
%, 2004 = 100	96	76	99	105	119

Tabel 2. Piimatoodang, I kvartal, 2004–2005

Aasta, maakond	Piimatoodang, tonni	Keskmine piimatoodang lehma kohta, kg
2004	145 958	1 238
2005	148 809	1 301
Harju	7 688	1 276
Hiiu	883	924
Ida-Viru	4 087	1 175
Jõgeva	16 687	1 460
Järva	27 190	1 450
Lääne	3 330	957
Lääne-Viru	18 076	1 410
Põlva	11 630	1 556
Pärnu	15 332	1 219
Rapla	8 803	1 291
Saare	6 121	975
Tartu	9 525	1 443
Valga	4 837	1 079
Viljandi	9 127	1 060
Võru	5 493	1 187
%, 2004 = 100	102	105

Tabel 3. Munatoodang, I kvartal, 2004–2005

Aasta, maakond	Munatoodang, tuhat	Keskmine munatoodang kana kohta, tükki
2004	53 177	67
2005	47 071	61
Harju	x	x
Hiiu	111	51
Ida-Viru	86	20
Jõgeva	171	37
Järva	x	x
Lääne	88	17
Lääne-Viru	8 762	59
Põlva	x	x
Pärnu	152	34
Rapla	363	73
Saare	x	x
Tartu	736	42
Valga	5 534	48
Viljandi	1 812	66
Võru	291	40
%, 2004 = 100	89	91

Tabel 4. Sündinud vasikad ja põrsad, I kvartal, 2004–2005 (tuhat)

Maakond	Vasikad	Põrsad
2004	29,9	168,5
2005	30,7	159,8
Harju	1,5	12,5
Hiiu	0,3	0,0
Ida-Viru	1,0	x
Jõgeva	2,9	10,3
Järva	4,7	5,4
Lääne	1,3	3,6
Lääne-Viru	2,9	20,1
Põlva	1,7	5,1
Pärnu	3,5	1,2
Rapla	1,9	12,5
Saare	2,1	11,8
Tartu	1,8	7,8
Valga	1,2	1,4
Viljandi	2,8	x
Võru	1,1	2,6
%, 2004 = 100	103	95

Tabel 5. Loomad ja linnud, 31. märts, 2004–2005 (tuhat)

Aasta, maakond	Veised	sh piimalehmad	Sead	Lambad ja kitsed	sh kitsed	Linnud
2004	260,5	120,4	361,8	55,5	4,8	2 080,0
2005	257,9	116,5	345,5	60,1	5,8	2 111,2
Harju	14,4	6,1	29,9	4,2	0,5	x
Hiiu	2,7	1,0	x	2,8	0,1	2,3
Ida-Viru	7,2	3,5	3,6	1,5	0,4	4,4
Jõgeva	26,3	11,7	27,5	2,8	0,1	5,1
Järva	37,9	18,8	17,1	2,8	0,4	16,5
Lääne	9,8	3,5	10,3	3,5	1,9	1,5
Lääne-Viru	30,7	13,0	47,3	2,0	0,3	197,2
Põlva	15,7	8,1	13,6	5,3	0,4	x
Pärnu	24,5	12,8	6,7	4,7	0,4	6,0
Rapla	17,4	7,0	22,2	2,5	0,1	23,3
Saare	15,9	6,6	20,6	10,6	0,3	14,7
Tartu	15,5	6,7	26,3	4,4	0,2	18,4
Valga	9,9	4,4	3,5	2,6	0,1	132,6
Viljandi	19,8	8,7	x	5,7	0,4	31,7
Võru	10,2	4,6	12,5	4,7	0,2	7,6
%, 2004 = 100	99	97	95	108	121	102

Tabel 6. Veiste kokkuost, 2004 – I kvartal 2005

Ajavahemik	Veised, tuhat	Liha kaal, t	%, 2004 = 100	I kategooria rupside kaal, t	Liha maksumus, tuhat kr	Veise lihakeha keskmine kaal, kg	Keskmine lihahind, kr/t
<b>2004</b>							
Jaauar	3,8	821	100	30	13 184	215	16 058
Veebruar	3,3	699	100	25	11 976	209	17 133
Märts	4,0	789	100	25	13 872	199	17 582
<b>Jaauar–märts</b>	11,1	2 309	100	80	39 032	208	16 904
Aprill	3,7	747	100	27	13 589	200	18 191
Mai	4,2	913	100	33	14 486	219	15 866
Juuni	3,5	754	100	28	12 820	215	17 003
<b>Aprill–juuni</b>	11,4	2 414	100	88	40 895	212	16 941
Juuli	3,3	701	100	27	13 645	214	19 465
August	3,7	823	100	30	17 634	221	21 426
September	5,2	1 101	100	39	23 090	213	20 972
<b>Juuli–september</b>	12,2	2 625	100	96	54 369	216	20 712
Oktoober	4,9	1 039	100	34	21 112	213	20 320
November	4,6	966	100	33	19 145	208	19 819
Detsember	4,3	896	100	36	17 973	208	20 059
<b>Oktoober–detsember</b>	13,8	2 901	100	103	58 230	210	20 072
<b>KOKKU</b>	48,5	10 249	100	367	192 526	211	18 785
<b>2005</b>							
Jaauar	3,4	694	85	23	15 530	207	22 378
Veebruar	2,6	536	77	19	12 187	208	22 737
Märts	2,0	427	54	16	10 666	211	24 979
<b>Jaauar–märts</b>	8,0	1 657	72	58	38 383	208	23 164

Tabel 7. Sigade kokkuost, 2004 – I kvartal 2005

Ajavahemik	Sead, tuhat	Liha kaal, t	%, 2004 = 100	I kategooria rupside kaal, t	Liha maksumus, tuhat kr	Sea lihakeha keskmine kaal, kg	Keskmine lihahind, kr/t
<b>2004</b>							
Jaauar	25,2	1 945	100	52	39 206	77	20 157
Veebruar	24,8	1 906	100	48	38 272	77	20 080
Märts	30,8	2 398	100	61	48 823	78	20 360
<b>Jaauar–märts</b>	80,8	6 249	100	161	126 301	77	20 211
Aprill	31,2	2 421	100	90	51 082	78	21 100
Mai	26,2	1 989	100	54	42 266	76	21 250
Juuni	25,7	1 917	100	54	41 005	75	21 390
<b>Aprill–juuni</b>	83,1	6 327	100	198	134 353	76	21 235
Juuli	27,2	2 055	100	54	45 045	75	21 920
August	27,4	2 080	100	57	47 441	76	22 808
September	27,2	2 056	100	53	47 216	76	22 965
<b>Juuli–september</b>	81,8	6 191	100	164	139 702	76	22 565
Oktoober	25,9	1 980	100	50	46 581	76	23 526
November	27,2	2 143	100	59	48 846	79	22 793
Detsember	29,9	2 323	100	61	53 546	78	23 050
<b>Oktoober–detsember</b>	83,0	6 446	100	170	148 973	78	23 111
<b>KOKKU</b>	328,7	25 213	100	693	549 329	77	21 788
<b>2005</b>							
Jaauar	26,5	2 053	106	63	46 589	78	22 693
Veebruar	25,4	1 959	103	61	44 113	77	22 518
Märts	27,8	2 152	90	67	49 380	78	22 946
<b>Jaauar–märts</b>	79,7	6 164	99	191	140 082	77	22 726

Tabel 8. Piima kokkuost, 2004 – I kvartal 2005

Ajavahemik	Piima naturaal- kaal, t	%, 2004 = 100	Piima maksumus, tuhat kr	Keskmise piima- hind, kr/t	Piima kvaliteet			Kokkuostetud piimas rasva	
					eliitsort, t	kõrgem sort, t	I sort, t	t	%
<b>2004</b>									
Jaanuar	38 220	100	139 634	3 653	25 191	11 776	1 019	1 581	4,1
Veebruar	39 229	100	151 846	3 871	25 792	12 192	979	1 620	4,1
Märts	43 662	100	171 035	3 917	29 207	13 318	928	1 806	4,1
<b>  Jaanuar–märts</b>	121 111	100	462 515	3 819	80 190	37 286	2 926	5 007	4,1
Aprill	46 769	100	181 031	3 871	29 981	15 498	1 066	1 909	4,1
Mai	49 971	100	191 199	3 826	30 568	17 768	1 264	2 035	4,1
Juuni	50 340	100	191 022	3 795	28 971	19 271	1 779	2 038	4,1
<b>  Aprill–juuni</b>	147 080	100	563 252	3 830	89 520	52 537	4 109	5 982	4,1
Juuli	50 676	100	190 660	3 762	27 710	20 631	1 905	2 042	4,0
August	48 444	100	181 421	3 745	21 636	24 176	2 197	1 960	4,0
September	44 087	100	168 877	3 831	19 689	21 025	3 069	1 822	4,1
<b>  Juuli–september</b>	143 207	100	540 958	3 777	69 035	65 832	7 171	5 824	4,1
Oktoober	41 816	100	163 776	3 917	21 507	18 570	1 267	1 794	4,3
November	40 008	100	157 822	3 945	23 208	15 314	1 309	1 704	4,3
Detsember	42 844	100	169 145	3 948	26 027	15 291	1 326	1 806	4,2
<b>  Oktoober–detsember</b>	124 668	100	490 743	3 936	70 742	49 175	3 902	5 304	4,3
<b>KOKKU</b>	536 066	100	2 057 468	3 838	309 487	204 830	18 108	22 117	4,1
<b>2005</b>									
Jaanuar	43 234	113	174 644	4 039	26 360	15 486	1 239	1 785	4,1
Veebruar	39 472	101	159 408	4 039	24 713	13 739	850	1 626	4,1
Märts	45 808	105	186 260	4 066	29 747	14 568	1 272	1 905	4,2
<b>  Jaanuar–märts</b>	128 514	106	520 312	4 049	80 820	43 793	3 361	5 316	4,1



## METOODIKA

### LOOMAKASVATUS

Põllumajanduslikelt majapidamistelt koguti andmeid valikvaatlusega. Põllumajanduslike kodumajapidamiste andmed on hinnangulised.

#### Statistiline üksus

Statistiline üksus on põllumajanduslik majapidamine või põllumajanduslik kodumajapidamine.

**Põllumajanduslik majapidamine** (edaspidi *majapidamine*) — ühtse tehnilise ja majandusliku juhtimisega tootmisüksus, kus toodetakse põllumajandussaadusi ja:

- 1) kus on vähemalt üks hektar kasutatavat põllumajandusmaad või
- 2) kus on vähem kui üks hektar põllumajandusmaad ja kus toodetakse põllumajandussaadusi peamiselt müügiks või mille majanduslik suurus on üks Euroopa suurusühik (ESÜ) või rohkem.

ESÜ vastab standardkogutulu väärtusele 1200 eurot (18 768 krooni). Standardkogutulu on majapidamises toodetud põllumajandustoodangu väärtuse ja selle tootmiseks tehtud erikulutuste vahe, mis arvutatakse põllumajanduskultuuride kasvupinnast, loomade arvust ja standardkogutulu koefitsiendist lähtudes.

**Põllumajanduslik kodumajapidamine** (edaspidi *kodumajapidamine*) — majandusüksus, kus põllumajandusmaad on vähem kui üks hektar, kuid on vähemalt 50 ruutmeetrit köögiviljamaad või kolm viljapuud või kuus marjapõõsast või kümme küülikut või kümme kodulindu või teisi põllumajandusloomi või kolm mesipuud ja kus toodetakse põllumajandussaadusi peamiselt oma tarbeks või mille majanduslik suurus on alla ühe ESÜ.

#### Üldkogum

**Majapidamiste** üldkogumis on põllumajanduslike majapidamiste andmekogust kõik majapidamised, kus on põllumajandusloomi.

**Kodumajapidamiste** üldkogumis on kõik põllumajandusloendusel loendatud kodumajapidamised, kus on põllumajandusloomi.

#### Põllumajanduslike majapidamiste valim

Põllumajanduslike majapidamiste valim võeti põllumajandusloenduse alusel koostatud uuendatud andmekogust.

Kuni 100 veise, 50 sea või lambaga, kuni 500 linnuga ja kuni 10 kitsega majapidamistest tehti lihtne juhuslik valik. Kõiki 100 ja enama veise, 50 ja enama sea või lambaga, 500 ja enama linnu ning 10 ja enama kitsega majapidamisi uuriti kõikselt.

Majapidamised	Majapidamisi üldkogumis	Majapidamisi valimis	Osatähtsus, %
Veistega majapidamised, kus on			
kuni 100 veist	15 789	1 090	7
100 ja enam veist	373	373	100
KOKKU	16 162	1 463	9
Sigadega majapidamised, kus on			
kuni 50 siga	9 569	375	4
50 ja enam siga	179	179	100
KOKKU	9 748	554	6
Lammaste ja kitsedega majapidamised, kus on			
kuni 50 lammast või 10 kitse	3 945	540	14
50 ja enam lammast või 10 ja enam kitse	170	170	100
KOKKU	4 115	710	17
Lindudega majapidamised, kus on			
kuni 500 lindu	20 248	172	1
500 ja enam lindu	21	21	100
KOKKU	20 269	193	1

#### Andmete üldistamine

Põllumajanduslike majapidamiste andmete üldistamisel laiendati kuni 100 veise, kuni 50 sea või lambaga, kuni 500 linnuga ja kuni 10 kitsega majapidamiste andmed ja liideti kõikselt uuritud majapidamiste andmetele. Aruande esitamata jätnud 100 ja enama veise, 50 ja enama sea või lambaga, 500 ja enama linnu ning 10 ja enama kitsega majapidamiste andmed arvestati muudest andmeallikatest saadud andmete alusel.

Kodumajapidamiste andmed on hinnangulised, lähtutakse loomade arvust põllumajandusloenduse ajal ning majapidamiste loomade arvu muutusest põllumajandusloenduse ja aruandemomendi vahelisel perioodil.

## LOOMADE JA PIIMA KOKKUOST

Loomade ja piima kokkuostu küsitlus hõlmas kõiki ettevõtteid, kelle põhitegevusala on Eesti majanduse tegevusalade klassifikaatori (EMTAK) järgi

151 — liha ja lihatoodete tootmine, töötlemine ja säilitamine;

155 — piimatoodete tootmine.

Loomade ja piima kokkuostu koondandmed saadi liha- ja piimatöötlemisettevõtete andmete summeerimisel.

## ANDMETE AVALDAMINE

Statistikaamet avaldab loomakasvatuse ning loomade ja piima kokkuostu andmeid kord kvartalis elektroonilises kvartalibülletäänis Loomakasvatus ja kuukirjas Eesti Statistika. *Estonian Statistics*.

---

### MÄRKIDE SELETUS

0 näitaja väärtus väiksem kui pool kasutatud mõõtühikust

0,0

x andmete avaldamist ei võimalda andmekaitse

Koostanud Aili Maanso ([aili.maanso@stat.ee](mailto:aili.maanso@stat.ee), tel 6259 236)

Toimetanud Raivo Rohtla ([raivo.rohtla@stat.ee](mailto:raivo.rohtla@stat.ee), tel 6259 313)

Aprill 2005