

SISUKORD

Ülevaade.....	2
Loomakasvatus, I poolaasta, 2004–2005	2
Loomade ja piima kokkuost, I poolaasta, 2004–2005	2
Diagrammid.....	3
1. Loomad kvartali lõpul, 31. detsember 2003 – 30. juuni 2005	3
2. Kokkuostetud veistest saadud liha, I kvartal 2004 – II kvartal 2005	3
3. Kokkuostetud sigadest saadud liha, I kvartal 2004 – II kvartal 2005	3
4. Piima kokkuost, I kvartal 2004 – II kvartal 2005	4
Tabelid	4
1. Tapaloomade ja -lindude eluskaal, I poolaasta, 2004–2005	4
2. Piimatoodang, I poolaasta, 2004–2005.....	5
3. Munatoodang, I poolaasta, 2004–2005.....	5
4. Sündinud vasikad ja põrsad, I poolaasta, 2004–2005	6
5. Loomad ja linnud, 30. juuni, 2004–2005.....	6
6. Veiste kokkuost, 2004 – I poolaasta 2005	7
7. Sigade kokkuost, 2004 – I poolaasta 2005	8
8. Piima kokkuost, 2004 – I poolaasta 2005	9
Metoodika	10
Loomakasvatus	10
Loomade ja piima kokkuost.....	11
Andmete avaldamine	11

ÜLEVAADE

LOOMAKASVATUS

I poolaasta, 2004–2005

2005. aasta I poolaastal vähenes 2004. aasta sama ajaga võrreldes loomade ja lindude tapp ning müük tapaks 5%, piimatoodang suurenes 2%. Munatoodang vähenes 16%.

2005. aasta I poolaastal tapeti majapidamistes või müüdi lihatöötlemisettevõtetele tapaks 49 200 tonni (eluskaalus) loomi ja linde (2004. aasta I poolaastal 51 800 tonni), toodeti 328 600 tonni piima (2004. aasta I poolaastal 321 600 tonni) ja 96 miljonit muna (2004. aasta I poolaastal 114,3 miljonit).

Lehma kohta lüpsiti keskmiselt 2752 kilogrammi piima, s.o 30 kilogrammi rohkem kui 2004. aasta I poolaastal.

Esialgsete arvestuste järgi oli 30. juunil 2005 riigis 260 300 veist (sealhulgas 114 900 piimalehma), 354 300 siga, 63 000 lammast ja kitse.

LOOMADE JA PIIMA KOKKUOST

I poolaasta, 2004–2005

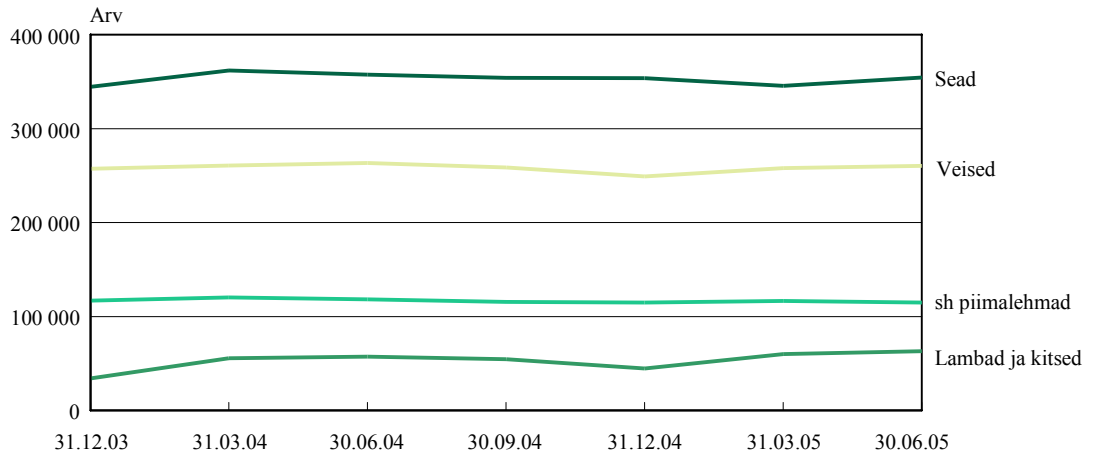
2005. aasta I poolaastal saadi lihatöötlemisettevõtete kokkuostetud veistest 4028 tonni liha (2004. aasta I poolaastal 4723 tonni) ja sigadest 13 218 tonni liha (2004. aasta I poolaastal 12 576 tonni).

Veiseliha kokkuostuhind oli 2005. aasta II kvartalis keskmiselt 23 236 krooni tonn (2004. aasta II kvartalis 16 941 krooni), sealihal 22 350 krooni tonn (2004. aasta II kvartalis 21 235 krooni).

Piimatöötlemisettevõtted ostsid 2005. aasta I poolaastal 284 662 tonni piima (2004. aasta I poolaastal 268 191 tonni). 63% kokkuostetud piimast oli eliitpiim, 33% kõrgema sordi ja 3% esimese sordi piim. Piima rasvasus oli keskmiselt 4,1%, valgusisaldus 3,3%.

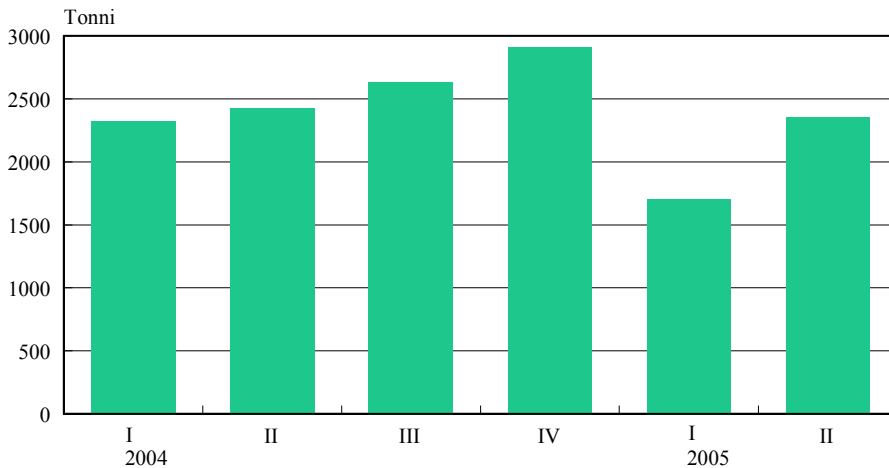
Piima kokkuostuhind oli 2005. aasta II kvartalis keskmiselt 3968 krooni tonn (2004. aasta II kvartalis 3830 krooni).

Diagramm 1. Loomad kvartali lõpul, 31.detsember 2003 – 30. juuni 2005



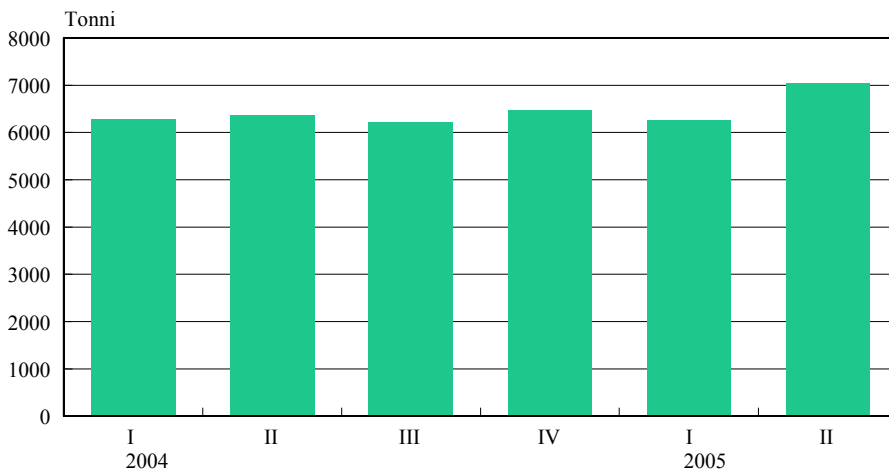
30. juunil 2005 oli 2004. aasta sama ajaga võrreldes veiseid 1%, piimalehmi 3%, sigu 1% vähem ning lambaid ja kitsi 10% rohkem.

Diagramm 2. Kokkuostetud veistest saadud liha, I kvartal 2004 – II kvartal 2005



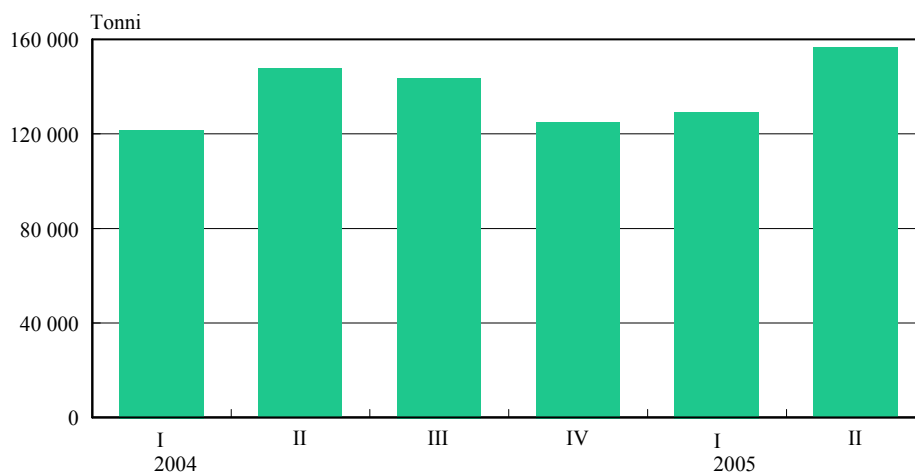
2005. aasta I poolaastal saadi lihatöötlemisettevõtete kokkuostetud veistest 15% vähem liha kui 2004. aasta I poolaastal.

Diagramm 3. Kokkuostetud sigadest saadud liha, I kvartal 2004 – II kvartal 2005



2005. aasta I poolaastal saadi lihatöötlemisettevõtete kokkuostetud sigadest 5% rohkem liha kui 2004. aasta I poolaastal.

Diagramm 4. Piima kokkuost, I kvartal 2004 – II kvartal 2005



2005. aasta I poolaastal ostsid piimatöötlemisettevõtted 6% rohkem piima kui 2004. aasta I poolaastal.

Tabel 1. Tapaloomade ja -lindude eluskaal, I poolaasta, 2004–2005 (tonni)

Aasta, maakond	II kvartal					Aasta algusest				
	kokku	veised	sead	lambad ja kitsed	linnud	kokku	veised	sead	lambad ja kitsed	linnud
2004	27 323	7 004	14 697	95	5 527	51 811	13 783	27 841	169	10 018
2005	25 634	6 455	13 669	145	5 365	49 192	11 627	26 643	223	10 699
Harju	6 938	343	1 360	x	x	13 629	637	2 592	x	x
Hiiu	648	40	x	x	0	1 116	68	x	x	0
Ida-Viru	365	182	177	3	3	727	306	411	5	5
Jõgeva	1 761	704	1 051	6	0	3 258	1 265	1 972	8	13
Järva	1 656	1 084	568	4	0	3 022	1 891	1 125	6	0
Lääne	637	168	463	6	0	1 090	349	734	7	0
Lääne-Viru	2 630	774	1 790	x	x	5 144	1 459	3 525	x	x
Põlva	852	440	341	22	49	1 800	724	993	34	49
Pärnu	796	464	328	4	0	1 615	946	658	9	2
Rapla	1 221	369	846	6	0	2 085	617	1 460	8	0
Saare	1 157	427	704	26	0	2 082	665	1 380	37	0
Tartu	1 484	537	937	10	0	3 081	939	2 127	15	0
Valga	342	146	154	21	21	768	309	355	27	77
Viljandi	4 322	499	x	x	x	8 267	943	x	x	x
Võru	825	278	540	7	0	1 508	509	973	26	0
%, 2004 = 100	94	92	93	153	97	95	84	96	132	107

Tabel 2. Piimatoodang, I poolaasta, 2004–2005

Aasta, maakond	Piimatoodang, tonni		Keskmine piimatoodang lehma kohta, kg	
	II kvartal	aasta algusest	II kvartal	aasta algusest
2004	175 641	321 599	1 484	2 722
2005	179 767	328 576	1 451	2 752
Harju	9 883	17 571	1 516	2 792
Hiiu	1 215	2 098	1 408	2 332
Ida-Viru	5 046	9 133	1 476	2 651
Jõgeva	18 137	34 824	1 627	3 087
Järva	30 878	58 068	1 684	3 134
Lääne	4 560	7 890	1 317	2 274
Lääne-Viru	20 649	38 725	1 619	3 029
Põlva	12 295	23 925	1 668	3 224
Pärnu	18 305	33 637	1 559	2 778
Rapla	11 734	20 537	1 473	2 764
Saare	9 780	15 901	1 502	2 477
Tartu	11 507	21 032	1 716	3 159
Valga	6 098	10 935	1 392	2 471
Viljandi	12 656	21 783	1 412	2 472
Võru	7 024	12 517	1 483	2 670
%, 2004 = 100	102	102	98	101

Tabel 3. Munatoodang, I poolaasta, 2004–2005

Aasta, maakond	Munatoodang, tuhat		Keskmine munatoodang kana kohta, tükki	
	II kvartal	aasta algusest	II kvartal	aasta algusest
2004	61 134	114 311	66	133
2005	48 903	95 974	73	134
Harju	x	x	x	x
Hiiu	111	222	58	109
Ida-Viru	205	291	47	67
Jõgeva	44	215	54	91
Järva	x	x	x	x
Lääne	63	151	52	69
Lääne-Viru	7 464	16 226	70	129
Põlva	x	x	x	x
Pärnu	184	336	39	73
Rapla	351	714	69	142
Saare	x	x	x	x
Tartu	788	1 524	48	90
Valga	7 966	13 500	77	125
Viljandi	1 709	3 521	63	129
Võru	327	618	46	86
%, 2004 = 100	80	84	111	101

Tabel 4. Sündinud vasikad ja põrsad, I poolaasta, 2004–2005 (tuhat)

Aasta, maakond	Vasikad		Põrsad	
	II kvartal	aasta algusest	II kvartal	aasta algusest
2004	30,5	60,4	160,6	329,1
2005	31,1	61,8	166,6	326,4
Harju	1,7	3,2	11,7	24,2
Hiiu	0,4	0,7	0,1	0,1
Ida-Viru	0,7	1,7	x	x
Jõgeva	2,8	5,7	11,7	22,0
Järva	3,8	8,5	6,0	11,4
Lääne	1,7	3,0	4,7	8,3
Lääne-Viru	3,2	6,1	21,5	41,6
Põlva	2,2	3,9	3,8	8,9
Pärnu	3,0	6,5	1,3	2,5
Rapla	2,4	4,3	12,5	25,0
Saare	2,3	4,4	12,9	24,7
Tartu	1,9	3,7	8,0	15,8
Valga	1,1	2,3	1,9	3,3
Viljandi	2,6	5,4	x	x
Võru	1,3	2,4	3,1	5,7
%, 2004 = 100	102	102	104	99

Tabel 5. Loomad ja linnud, 30. juuni, 2004–2005 (tuhat)

Aasta, maakond	Veised	sh piimalehmad	Sead	Lambad ja kitsed	sh kitsed	Linnud
2004	263,3	118,2	357,4	57,4	5,4	2 237,1
2005	260,3	114,9	354,3	63,0	4,5	1 438,4
Harju	15,0	6,6	30,2	5,6	0,7	x
Hiiu	2,8	0,9	x	3,2	0,1	2,2
Ida-Viru	7,4	3,4	3,8	1,3	0,2	7,9
Jõgeva	26,6	11,0	28,6	3,4	0,1	1,3
Järva	36,9	18,3	16,1	2,7	0,2	8,5
Lääne	10,5	3,5	10,5	1,6	0,3	6,7
Lääne-Viru	30,4	12,7	50,8	2,0	0,3	177,1
Põlva	15,3	7,4	20,7	4,8	0,4	x
Pärnu	24,3	11,8	6,5	4,8	0,5	5,3
Rapla	18,9	8,1	21,5	2,9	0,1	29,7
Saare	16,1	6,5	22,1	11,7	0,5	22,6
Tartu	16,2	6,6	25,4	4,4	0,2	21,4
Valga	10,0	4,4	4,2	3,8	0,1	136,9
Viljandi	19,9	9,1	x	5,8	0,4	34,5
Võru	10,0	4,6	13,0	5,0	0,4	7,2
%, 2004 = 100	99	97	99	110	83	64

Tabel 6. Veiste kokkuost, 2004 – I poolaasta 2005

Ajavahemik	Veised, tuhat	Liha kaal, t	%, 2004 = 100	I kategooria rupside kaal, t	Liha maksumus, tuhat kr	Veise lihakeha keskmise kaal, kg	Keskmine lihahind, kr/t
2004							
Jaauar	3,8	821	100	30	13 184	215	16 058
Veebruar	3,3	699	100	25	11 976	209	17 133
Märts	4,0	789	100	25	13 872	199	17 582
Jaauar–märts	11,1	2 309	100	80	39 032	208	16 904
Aprill	3,7	747	100	27	13 589	200	18 191
Mai	4,2	913	100	33	14 486	219	15 866
Juuni	3,5	754	100	28	12 820	215	17 003
Aprill–juuni	11,4	2 414	100	88	40 895	212	16 941
Juuli	3,3	701	100	27	13 645	214	19 465
August	3,7	823	100	30	17 634	221	21 426
September	5,2	1 101	100	39	23 090	213	20 972
Juuli–september	12,2	2 625	100	96	54 369	216	20 712
Oktoober	4,9	1 039	100	34	21 112	213	20 320
November	4,6	966	100	33	19 145	208	19 819
Detsember	4,3	896	100	36	17 973	208	20 059
Oktoober–detsember	13,8	2 901	100	103	58 230	210	20 072
KOKKU	48,5	10 249	100	367	192 526	211	18 785
2005							
Jaauar	3,4	706	86	24	15 746	207	22 303
Veebruar	2,6	549	79	20	12 466	209	22 707
Märts	2,1	434	55	16	10 813	211	24 915
Jaauar–märts	8,1	1 689	73	60	39 025	209	23 105
Aprill	2,9	636	85	21	15 467	219	24 319
Mai	4,4	974	107	31	22 234	223	22 828
Juuni	3,3	729	97	29	16 647	218	22 835
Aprill–juuni	10,6	2 339	97	81	54 348	220	23 236
I poolaasta	18,7	4 028	85	141	93 373	215	23 181

Tabel 7. Sigade kokkuost, 2004 – I poolaasta 2005

Ajavahemik	Sead, tuhat	Liha kaal, t	%, 2004 = 100	I kategooria rupside kaal, t	Liha maksumus, tuhat kr	Sea lihakeha keskmise kaal, kg	Keskmine lihahind, kr/t
2004							
Jaauar	25,2	1 945	100	52	39 206	77	20 157
Veebruar	24,8	1 906	100	48	38 272	77	20 080
Märts	30,8	2 398	100	61	48 823	78	20 360
Jaauar–märts	80,8	6 249	100	161	126 301	77	20 211
Aprill	31,2	2 421	100	90	51 082	78	21 100
Mai	26,2	1 989	100	54	42 266	76	21 250
Juuni	25,7	1 917	100	54	41 005	75	21 390
Aprill–juuni	83,1	6 327	100	198	134 353	76	21 235
Juuli	27,2	2 055	100	54	45 045	75	21 920
August	27,4	2 080	100	57	47 441	76	22 808
September	27,2	2 056	100	53	47 216	76	22 965
Juuli–september	81,8	6 191	100	164	139 702	76	22 565
Oktoober	25,9	1 980	100	50	46 581	76	23 526
November	27,2	2 143	100	59	48 846	79	22 793
Detsember	29,9	2 323	100	61	53 546	78	23 050
Oktoober–detsember	83,0	6 446	100	170	148 973	78	23 111
KOKKU	328,7	25 213	100	693	549 329	77	21 788
2005							
Jaauar	26,7	2 070	106	64	47 019	78	22 714
Veebruar	25,7	1 975	104	62	44 519	77	22 541
Märts	28,0	2 172	91	68	49 890	77	22 970
Jaauar–märts	80,4	6 217	99	194	141 428	77	22 749
Aprill	30,1	2 359	97	69	53 575	78	22 711
Mai	30,1	2 324	117	72	51 645	77	22 222
Juuni	29,8	2 318	121	64	51 255	78	22 112
Aprill–juuni	90,0	7 001	111	205	156 475	78	22 350
I poolaasta	170,4	13 218	105	399	297 903	78	22 538

Tabel 8. Piima kokkuost, 2004 – I poolaasta 2005

Ajavahemik	Piima naturaal- kaal, t	%, 2004 = 100	Piima maksumus, tuhat kr	Keskmine piima- hind, kr/t	Piima kvaliteet			Kokkuostetud piimas rasva	
					eliitsort, t	kõrgem sort, t	I sort, t	t	%
2004									
Jaauar	38 220	100	139 634	3 653	25 191	11 776	1 019	1 581	4,1
Veebruar	39 229	100	151 846	3 871	25 792	12 192	979	1 620	4,1
Märts	43 662	100	171 035	3 917	29 207	13 318	928	1 806	4,1
Jaauar–märts	121 111	100	462 515	3 819	80 190	37 286	2 926	5 007	4,1
Aprill	46 769	100	181 031	3 871	29 981	15 498	1 066	1 909	4,1
Mai	49 971	100	191 199	3 826	30 568	17 768	1 264	2 035	4,1
Juuni	50 340	100	191 022	3 795	28 971	19 271	1 779	2 038	4,1
Aprill–juuni	147 080	100	563 252	3 830	89 520	52 537	4 109	5 982	4,1
Juuli	50 676	100	190 660	3 762	27 710	20 631	1 905	2 042	4,0
August	48 444	100	181 421	3 745	21 636	24 176	2 197	1 960	4,0
September	44 087	100	168 877	3 831	19 689	21 025	3 069	1 822	4,1
Juuli–september	143 207	100	540 958	3 777	69 035	65 832	7 171	5 824	4,1
Oktoober	41 816	100	163 776	3 917	21 507	18 570	1 267	1 794	4,3
November	40 008	100	157 822	3 945	23 208	15 314	1 309	1 704	4,3
Detsember	42 844	100	169 145	3 948	26 027	15 291	1 326	1 806	4,2
Oktoober–detsember	124 668	100	490 743	3 936	70 742	49 175	3 902	5 304	4,3
KOKKU	536 066	100	2 057 468	3 838	309 487	204 830	18 108	22 117	4,1
2005									
Jaauar	43 234	113	174 644	4 039	26 360	15 486	1 239	1 785	4,1
Veebruar	39 472	101	159 408	4 039	24 713	13 739	850	1 626	4,1
Märts	45 808	105	186 260	4 066	29 747	14 568	1 272	1 905	4,2
Jaauar–märts	128 514	106	520 312	4 049	80 820	43 793	3 361	5 316	4,1
Aprill	48 626	104	194 464	3 999	34 994	12 004	1 192	1 992	4,1
Mai	53 008	106	210 040	3 962	32 951	18 015	1 553	2 144	4,0
Juuni	54 514	108	215 046	3 945	31 591	19 538	2 925	2 179	4,0
Aprill–juuni	156 148	106	619 550	3 968	99 536	49 557	5 670	6 315	4,0
I poolaasta	284 662	106	1 139 862	4 004	180 356	93 350	9 031	11 631	4,1

METOODIKA

LOOMAKASVATUS

Põllumajanduslikelt majapidamistelt koguti andmeid valikvaatlusega. Põllumajanduslike kodumajapidamiste andmed on hinnangulised.

Statistiline üksus

Statistiline üksus on põllumajanduslik majapidamine või põllumajanduslik kodumajapidamine.

Põllumajanduslik majapidamine (edaspidi *majapidamine*) — ühte tehnilise ja majandusliku juhtimisega tootmisüksus, kus toodetakse põllumajandussaadusi ja:

- 1) kus on vähemalt üks hektar kasutatavat põllumajandusmaad või
- 2) kus on vähem kui üks hektar põllumajandusmaad ja kus toodetakse põllumajandussaadusi peamiselt müügiks või mille majanduslik suurus on üks Euroopa suurusühik (ESÜ) või rohkem.

ESÜ vastab standardkogutulu väärtusele 1200 eurot (18 768 krooni). Standardkogutulu on majapidamises toodetud põllumajandustoodangu väärtuse ja selle tootmiseks tehtud erikulutuste vahe, mis arvutatakse põllumajanduskultuuride kasvupinnast, loomade arvust ja standardkogutulu koefitsiendist lähtudes.

Põllumajanduslik kodumajapidamine (edaspidi *kodumajapidamine*) — majandusüksus, kus põllumajandusmaad on vähem kui üks hektar, kuid on vähemalt 50 ruutmeetrit kõõgiviljamaad või kolm viljapuud või kuus marjapõõsast või kümme küülikut või kümme kodulindu või teisi põllumajandusloomi või kolm mesipuud ja kus toodetakse põllumajandussaadusi peamiselt oma tarbeks või mille majanduslik suurus on alla ühe ESÜ.

Üldkogum

Majapidamiste üldkogumis on põllumajanduslike majapidamiste andmekogust kõik majapidamised, kus on põllumajandusloomi.

Kodumajapidamiste üldkogumis on kõik põllumajandusloendusel loendatud kodumajapidamised, kus on põllumajandusloomi.

Põllumajanduslike majapidamiste valim

Põllumajanduslike majapidamiste valim võeti põllumajandusloenduse alusel koostatud uuendatud andmekogust.

Kuni 100 veise, 50 sea või lambaga, kuni 500 linnuga ja kuni 10 kitsega majapidamistest tehti lihtne juhuslik valik. Kõiki 100 ja enama veise, 50 ja enama sea või lambaga, 500 ja enama linnu ning 10 ja enama kitsega majapidamisi uuriti kõikselt.

Majapidamised	Majapidamisi üldkogumis	Majapidamisi valimis	Osatähtsus, %
Veistega majapidamised, kus on			
kuni 100 veist	15 789	1 090	7
100 ja enam veist	373	373	100
KOKKU	16 162	1 463	9
Sigadega majapidamised, kus on			
kuni 50 siga	9 569	375	4
50 ja enam siga	179	179	100
KOKKU	9 748	554	6
Lammaste ja kitsedega majapidamised, kus on			
kuni 50 lammast või 10 kitse	3 945	540	14
50 ja enam lammast või 10 ja enam kitse	170	170	100
KOKKU	4 115	710	17
Lindudega majapidamised, kus on			
kuni 500 lindu	20 248	172	1
500 ja enam lindu	21	21	100
KOKKU	20 269	193	1

Andmete üldistamine

Põllumajanduslike majapidamiste andmete üldistamisel laiendati kuni 100 veise, kuni 50 sea või lambaga, kuni 500 linnuga ja kuni 10 kitsega majapidamiste andmed ja liideti kõikselt uuritud majapidamiste andmetele. Aruande esitamata jätnud 100 ja enama veise, 50 ja enama sea või lambaga, 500 ja enama linnu ning 10 ja enama kitsega majapidamiste andmed arvestati muudest andmeallikatest saadud andmete alusel.

Kodumajapidamiste andmed on hinnangulised, lähtutakse loomade arvust põllumajandusloenduse ajal ning majapidamiste loomade arvu muutusest põllumajandusloenduse ja aruandemomendi vahelisel perioodil.

LOOMADE JA PIIMA KOKKUOST

Loomade ja piima kokkuostu küsitlus hõlmas kõiki ettevõtteid, kelle põhitegevusala on Eesti majanduse tegevusalade klassifikaatori (EMTAK) järgi

151 — liha ja lihatoodete tootmine, töötlemine ja säilitamine;

155 — piimatoodete tootmine.

Loomade ja piima kokkuostu koondandmed saadi liha- ja piimatöötlemisettevõtete andmete summeerimisel.

ANDMETE AVALDAMINE

Statistikaamet avaldab loomakasvatuse ning loomade ja piima kokkuostu andmeid kord kvartalis elektroonilises kvartalibülletäänis Loomakasvatus ja kuukirjas Eesti Statistika. *Estonian Statistics*.

MÄRKIDE SELETUS

0 näitaja väärtus väiksem kui pool kasutatud mõõtühikust
x andmete avaldamist ei võimalda andmekaitse

Koostanud Aili Maanso (aili.maanso@stat.ee, tel 6259 236)
Toimetanud Raivo Rohtla (raivo.rohtla@stat.ee, tel 6259 313)

Juuli 2005