

SISUKORD

Ülevaade.....	2
Loomakasvatus, I poolaasta, 2005–2006.....	2
Loomade ja piima kokkuost, I poolaasta, 2005–2006.....	2
Diagrammid.....	3
1. Loomad kvartali lõpul, 31. detsember 2004 – 30. juuni 2006.....	3
2. Kokkuostetud veistest saadud liha, I kvartal 2005 – II kvartal 2006.....	3
3. Kokkuostetud sigadest saadud liha, I kvartal 2005 – II kvartal 2006.....	3
4. Piima kokkuost, I kvartal 2005 – II kvartal 2006.....	4
Tabelid.....	4
1. Tapaloomade ja -lindude eluskaal, I poolaasta, 2005–2006.....	4
2. Piimatoodang, I poolaasta, 2005–2006.....	5
3. Munatoodang, I poolaasta, 2005–2006.....	5
4. Sündinud vasikad ja põrsad, I poolaasta, 2005–2006.....	6
5. Loomad ja linnud, 30. juuni, 2005–2006.....	6
6. Veiste kokkuost, 2005 – I poolaasta 2006.....	7
7. Sigade kokkuost, 2005 – I poolaasta 2006.....	7
8. Piima kokkuost, 2005 – I poolaasta 2006.....	8
Metoodika.....	9
Loomakasvatus.....	9
Loomade ja piima kokkuost.....	10
Andmete avaldamine.....	10

ÜLEVAADE

LOOMAKASVATUS I poolaasta, 2005–2006

2006. aasta I poolaastal vähenes 2005. aasta sama ajaga võrreldes loomade ja lindude tapp ning müük tapaks 3%, piimatoodang suurenes 4%. Munatoodang vähenes 2%.

2006. aasta I poolaastal tapeti majapidamistes või müüdi lihatöötlemisettevõtetele tapaks 48 300 tonni (eluskaalus) loomi ja linde (2005. aasta I poolaastal 49 900 tonni), toodeti 344 500 tonni piima (2005. aasta I poolaastal 331 900 tonni) ja 98,3 miljonit muna (2005. aasta I poolaastal 100,4 miljonit).

Lehma kohta lüpsiti keskmiselt 3067 kilogrammi piima, s.o 191 kilogrammi rohkem kui 2005. aasta I poolaastal.

Esialgsete arvestuste järgi oli 30. juunil 2006 riigis 257 600 veist (sealhulgas 112 500 piimalehma), 344 900 siga, 77 300 lammast ja kitse.

LOOMADE JA PIIMA KOKKUOST I poolaasta, 2005–2006

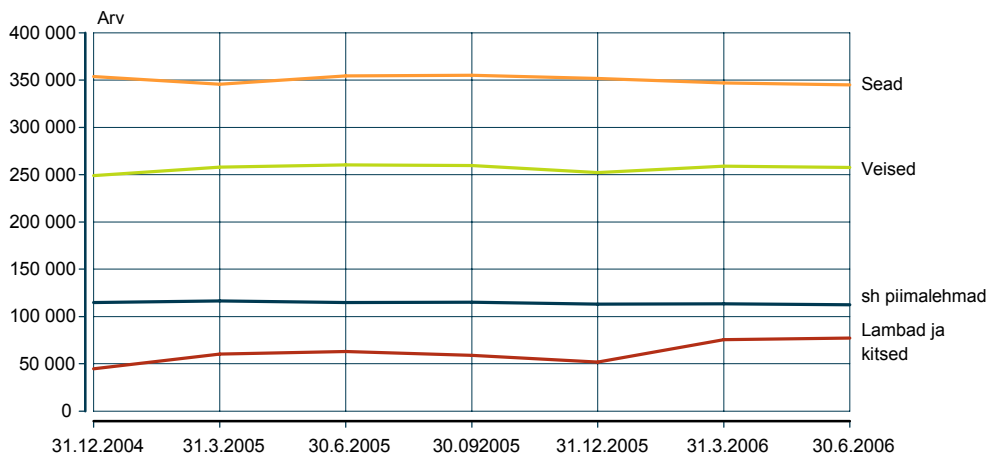
2006. aasta I poolaastal saadi lihatöötlemisettevõtete kokkuostetud veistest 4333 tonni liha (2005. aasta I poolaastal 4028 tonni) ja sigadest 13472 tonni liha (2005. aasta I poolaastal 13218 tonni).

Veiseliha kokkuostuhind oli 2006. aasta II kvartalis keskmiselt 24 962 krooni tonn (2005. aasta II kvartalis 23 236 krooni), sealihal 22 970 krooni tonn (2005. aasta II kvartalis 22 350 krooni).

Piimatöötlemisettevõtted ostsid 2006. aasta I poolaastal 300 326 tonni piima (2005. aasta I poolaastal 284 662 tonni). 52% kokkuostetud piimast oli eliitpiim, 44% kõrgema sordi ja 3% esimese sordi piim. Piima rasvasus oli keskmiselt 4,1%, valgusisaldus 3,3%.

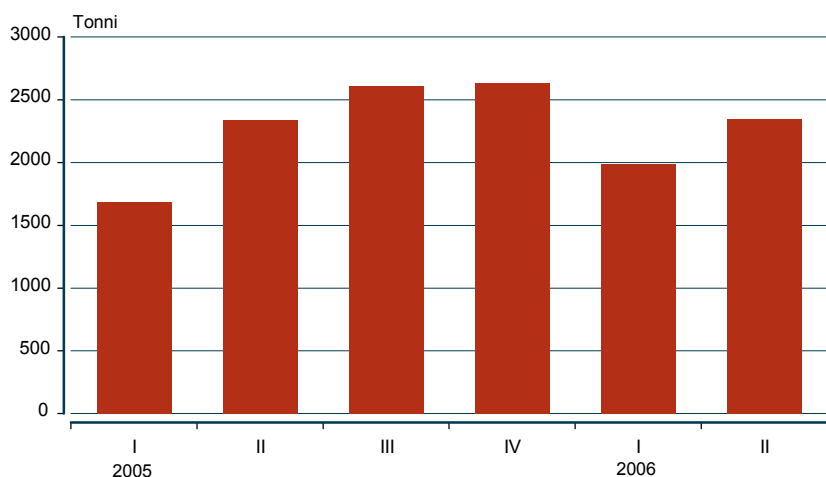
Piima kokkuostuhind oli 2006. aasta II kvartalis keskmiselt 3778 krooni tonn (2005. aasta II kvartalis 3968 krooni tonn).

Diagramm 1. Loomad kvartali lõpul, 31. detsember 2004 – 30. juuni 2006



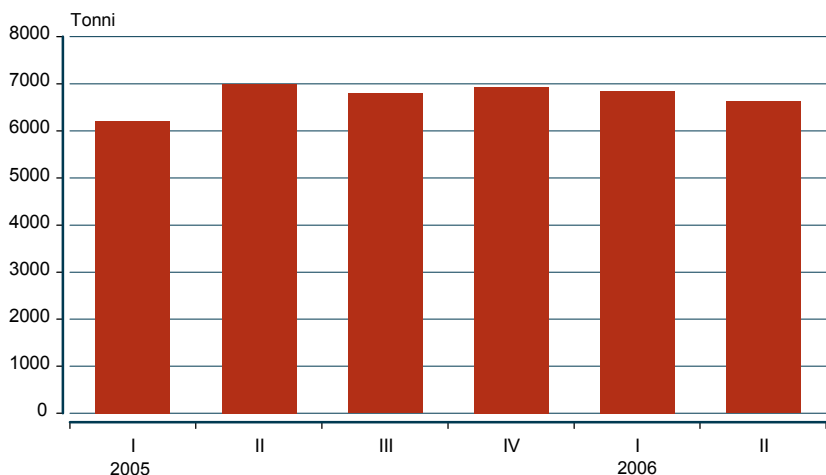
30. juunil 2006 oli 2005. aasta sama ajaga võrreldes veiseid 1%, piimalehmi 2% ja sigu 3% vähem ning lambaid ja kitsi 23% rohkem.

Diagramm 2. Kokkuostetud veistest saadud liha, I kvartal 2005 – II kvartal 2006

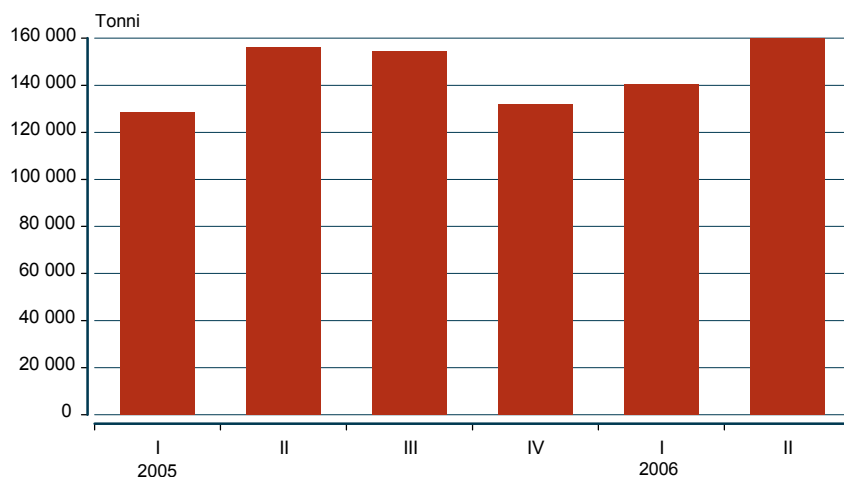


2006. aasta I poolaastal saadi lihatöötlemisettevõtete kokkuostetud veistest 8% rohkem liha kui 2005. aasta I poolaastal.

Diagramm 3. Kokkuostetud sigadest saadud liha, I kvartal 2005 – II kvartal 2006



2006. aasta I poolaastal saadi lihatöötlemisettevõtete kokkuostetud sigadest 2% rohkem liha kui 2005. aasta I poolaastal.

Diagramm 4. Piima kokkuost, I kvartal 2005 – II kvartal 2006

2006. aasta I poolaastal ostsid piimatöötlemisettevõtted 6% rohkem piima kui 2005. aasta I poolaastal.

Tabel 1. Tapaloomade ja -lindude eluskaal, I poolaasta, 2005–2006 (tonni)

Aasta, maakond	II kvartal					Aasta algusest				
	kokku	veised	sead	lambad ja kitsed	linnud	kokku	veised	sead	lambad ja kitsed	linnud
2005	26 393	7 001	13 774	185	5 433	49 935	12 173	26 748	247	10 767
2006	24 558	5 972	13 826	191	4 569	48 296	11 436	27 111	401	9 348
Harju	5 830	322	1 028	x	x	11 876	662	2 084	x	x
Hiiu	62	46	x	x	0	110	73	x	x	0
Ida-Viru	389	158	229	2	0	720	329	384	6	1
Jõgeva	2 184	705	1 468	10	1	4 129	1 418	2 672	32	7
Järva	1 256	755	498	3	0	2 483	1 441	1 027	15	0
Lääne	551	135	410	6	0	1 176	366	801	9	0
Lääne-Viru	2 933	858	2 022	7	46	5 706	1 557	4 061	14	74
Põlva	1 104	332	737	8	27	1 815	627	1 142	19	27
Pärnu	751	406	338	7	0	1 632	940	677	15	0
Rapla	1 149	471	666	11	1	2 089	748	1 325	15	1
Saare	1 128	324	770	34	0	2 343	605	1 620	99	19
Tartu	1 548	468	1 061	19	0	2 896	986	1 877	29	4
Valga	375	179	153	28	15	772	334	296	46	96
Viljandi	4 344	426	x	12	x	8 976	833	x	18	x
Võru	954	387	556	11	0	1 573	517	1 030	26	0
%, 2005 = 100	93	85	100	103	84	97	94	101	162	87

Tabel 2. Piimatoodang, I poolaasta, 2005–2006

Aasta, maakond	Piimatoodang, tonni		Keskmine piimatoodang lehma kohta, kg	
	II kvartal	aasta algusest	II kvartal	aasta algusest
2005	183 125	331 934	1 575	2 876
2006	185 997	344 538	1 654	3 067
Harju	9 811	18 509	1 572	2 938
Hiiu	1 113	1 868	1 315	2 211
Ida-Viru	4 881	8 936	1 496	2 734
Jõgeva	19 426	36 213	1 759	3 275
Järva	30 639	57 148	1 791	3 366
Lääne	4 636	8 137	1 574	2 730
Lääne-Viru	22 265	41 692	1 679	3 210
Põlva	12 717	24 393	1 796	3 463
Pärnu	20 423	37 291	1 711	3 082
Rapla	13 161	24 335	1 502	2 838
Saare	9 781	17 011	1 519	2 650
Tartu	12 109	23 406	1 747	3 365
Valga	5 561	10 253	1 522	2 723
Viljandi	12 403	22 234	1 463	2 621
Võru	7 071	13 112	1 594	2 898
%, 2005 = 100	102	104	105	107

Tabel 3. Munatoodang, I poolaasta, 2005–2006

Aasta, maakond	Munatoodang, tuhat		Keskmine munatoodang kana kohta, tükki	
	II kvartal	aasta algusest	II kvartal	aasta algusest
2005	53 311	100 382	68	129
2006	48 091	98 257	69	138
Harju	x	x	x	x
Hiiu	66	123	43	72
Ida-Viru	105	154	45	58
Jõgeva	192	392	50	93
Järva	127	264	50	88
Lääne	243	454	36	67
Lääne-Viru	5 758	13 359	65	132
Põlva	x	x	x	x
Pärnu	329	828	35	70
Rapla	516	1 004	60	120
Saare	x	x	x	x
Tartu	624	1 253	43	84
Valga	9 791	19 018	75	148
Viljandi	1 286	2 397	46	82
Võru	256	497	46	84
%, 2005 = 100	90	98	101	107

Tabel 4. Sündinud vasikad ja põrsad, I poolaasta, 2005–2006 (tuhat)

Maakond	Vasikad		Põrsad	
	II kvartal	aasta algusest	II kvartal	aasta algusest
2005	30,3	61,0	165,2	325,0
2006	33,1	62,8	167,3	330,3
Harju	1,9	3,4	7,2	15,1
Hiiu	0,5	0,8	0,1	0,1
Ida-Viru	0,9	1,8	x	x
Jõgeva	2,9	5,6	7,9	20,2
Järva	4,3	8,7	4,9	10,6
Lääne	1,3	2,5	4,4	9,2
Lääne-Viru	3,7	7,1	26,5	48,2
Põlva	1,7	3,4	0,1	1,4
Pärnu	3,2	6,6	2,6	4,2
Rapla	2,8	5,0	13,0	24,4
Saare	2,4	4,3	13,0	26,1
Tartu	2,0	3,8	9,8	17,7
Valga	1,3	2,2	1,7	3,2
Viljandi	2,6	5,0	x	x
Võru	1,6	2,6	3,0	5,8
%, 2005 = 100	109	103	101	102

Tabel 5. Loomad ja linnud, 30. juuni, 2005–2006 (tuhat)

Aasta, maakond	Veised	sh piimalehmad	Sead	Lambad ja kitsed	sh kitsed	Linnud
2005	260,3	114,9	354,3	63,0	4,5	1 438,4
2006	257,6	112,5	344,9	77,3	4,7	1 819,6
Harju	15,1	6,4	19,0	6,2	0,6	1 326,5
Hiiu	3,2	0,9	0,2	3,7	0,2	1,6
Ida-Viru	6,9	3,1	3,9	1,2	0,3	2,5
Jõgeva	26,0	11,2	29,7	5,5	0,2	7,9
Järva	34,2	17,0	13,2	2,8	0,1	5,6
Lääne	10,2	3,0	10,3	2,2	0,3	8,4
Lääne-Viru	31,9	13,3	54,5	3,2	0,2	95,2
Põlva	14,8	6,9	23,6	4,8	0,1	102,3
Pärnu	24,9	12,2	6,2	5,5	0,5	11,2
Rapla	19,8	8,8	20,6	3,9	0,3	9,1
Saare	16,2	6,5	23,0	13,8	0,5	22,4
Tartu	16,0	7,0	24,2	5,8	0,5	20,6
Valga	9,5	3,3	3,9	5,4	0,4	170,3
Viljandi	18,6	8,4	100,7	5,7	0,2	26,7
Võru	10,3	4,5	11,9	7,6	0,3	9,3
%, 2005 = 100	99	98	97	123	104	127

Tabel 6. Veiste kokkuost, 2005 – I poolaasta 2006

Ajavahemik	Veised, tuhat	Liha kaal, t	%, 2005 = 100	I kategooria rupside kaal, t	Liha maksumus, tuhat kr	Veise lihakeha keskmine kaal, kg	Keskmine lihahind, kr/t
2005							
Jaauar	3,4	706	100	24	15 746	207	22 303
Veebruar	2,6	549	100	20	12 466	209	22 707
Märts	2,1	434	100	16	10 813	211	24 915
Jaauar-märts	8,1	1 689	100	60	39 025	209	23 105
Aprill	2,9	636	100	21	15 467	219	24 319
Mai	4,4	974	100	31	22 234	223	22 828
Juuni	3,3	729	100	29	16 647	218	22 835
Aprill-juuni	10,6	2 339	100	81	54 348	220	23 236
Juuli	3,1	699	100	27	16 314	227	23 339
August	4,1	924	100	31	21 951	224	23 756
September	4,4	988	100	32	22 819	224	23 096
Juuli-september	11,6	2 611	100	90	61 084	225	23 395
Oktoober	4,0	915	100	29	20 970	227	22 918
November	4,1	939	100	29	21 265	231	22 646
Detsember	3,3	778	100	26	17 595	233	22 616
Oktoober-detsember	11,4	2 632	100	84	59 830	230	22 732
KOKKU	41,7	9 271	100	315	214 287	222	23 114
2006							
Jaauar	3,3	786	111	26	17 789	237	22 632
Veebruar	2,7	636	116	23	15 058	236	23 676
Märts	2,4	565	130	23	14 102	235	24 959
Jaauar-märts	8,4	1 987	118	72	46 949	236	23 628
Aprill	2,7	649	102	18	16 494	242	25 414
Mai	3,9	911	93	30	22 546	235	24 759
Juuni	3,3	786	108	24	19 522	234	24 824
Aprill-juuni	9,9	2 346	100	73	58 561	236	24 962

Tabel 7. Sigade kokkuost, 2005 – I poolaasta 2006

Ajavahemik	Sead, tuhat	Liha kaal, t	%, 2005 = 100	I kategooria rupside kaal, t	Liha maksumus, tuhat kr	Sea lihakeha keskmine kaal, kg	Keskmine lihahind, kr/t
2005							
Jaauar	26,7	2 070	100	64	47 019	78	22 714
Veebruar	25,7	1 975	100	62	44 519	77	22 541
Märts	28,0	2 172	100	68	49 890	77	22 970
Jaauar-märts	80,4	6 217	100	194	141 428	77	22 749
Aprill	30,1	2 359	100	69	53 575	78	22 711
Mai	30,1	2 324	100	72	51 645	77	22 222
Juuni	29,9	2 318	100	64	51 255	78	22 112
Aprill-juuni	90,1	7 001	100	205	156 475	78	22 350
Juuli	28,1	2 160	100	44	48 292	77	22 357
August	30,0	2 319	100	67	51 663	77	22 278
September	29,5	2 320	100	67	52 464	79	22 614
Juuli-september	87,6	6 799	100	178	152 419	78	22 418
Oktoober	30,4	2 388	100	72	53 321	79	22 329
November	28,6	2 252	100	74	50 045	79	22 222
Detsember	29,5	2 289	100	75	51 925	78	22 685
Oktoober-detsember	88,5	6 929	100	221	155 291	78	22 412
KOKKU	346,6	26 946	100	798	605 613	78	22 475
2006							
Jaauar	28,9	2 264	109	64	50 583	78	22 342
Veebruar	26,2	2 067	105	62	45 873	79	22 193
Märts	31,5	2 513	116	77	55 804	80	22 206
Jaauar-märts	86,6	6 844	110	203	152 260	79	22 247
Aprill	26,5	2 084	88	60	47 312	79	22 702
Mai	29,9	2 369	102	70	53 789	79	22 705
Juuni	28,3	2 175	94	62	51 143	77	23 514
Aprill-juuni	84,7	6 628	95	191	152 243	78	22 970

Tabel 8. Piima kokkuost, 2005 – I poolaasta 2006

Ajavahemik	Piima naturaal- kaal, t	%, 2005 = 100	Piima maksumus, tuhat kr	Keskmise piima- hind, kr/t	Piima kvaliteet			Kokkuostetud piimas rasva	
					eliitsort, t	kõrgem sort, t	I sort, t	t	%
2005									
Jaauar	43 234	100	174 644	4 040	26 360	15 486	1 239	1 785	4,1
Veebruar	39 472	100	159 408	4 039	24 713	13 739	850	1 626	4,1
Märts	45 808	100	186 260	4 066	29 747	14 568	1 272	1 905	4,2
Jaauar-märts	128 514	100	520 312	4 049	80 820	43 793	3 361	5 316	4,1
Aprill	48 626	100	194 464	3 999	34 994	12 004	1 192	1 992	4,1
Mai	53 008	100	210 040	3 962	32 951	18 015	1 553	2 144	4,0
Juuni	54 514	100	215 046	3 945	31 591	19 538	2 925	2 179	4,0
Aprill-juuni	156 148	100	619 550	3 968	99 536	49 557	5 670	6 315	4,0
Juuli	53 824	100	210 873	3 918	27 786	22 825	2 757	2 119	3,9
August	52 314	100	205 830	3 935	24 260	24 690	2 990	2 088	4,0
September	48 318	100	190 901	3 951	21 626	23 889	2 273	1 967	4,1
Juuli-september	154 456	100	607 604	3 934	73 672	71 404	8 020	6 174	4,0
Oktoober	44 933	100	177 630	3 953	22 359	20 226	1 916	1 884	4,2
November	42 311	100	167 589	3 961	21 873	18 969	1 189	1 789	4,2
Detsember	44 828	100	177 772	3 966	25 318	17 971	1 145	1 870	4,2
Oktoober-detsember	132 072	100	522 991	3 960	69 550	57 166	4 250	5 543	4,2
KOKKU	571 190	100	2 270 457	3 975	323 578	221 920	21 301	23 348	4,1
2006									
Jaauar	47 825	111	184 623	3 860	25 202	21 076	1 296	1 987	4,2
Veebruar	43 553	110	170 650	3 918	22 366	19 888	1 095	1 815	4,2
Märts	49 170	107	189 187	3 848	26 341	21 319	1 115	1 999	4,1
Jaauar-märts	140 548	109	544 459	3 874	73 909	62 283	3 506	5 801	4,1
Aprill	49 956	103	190 275	3 809	26 799	21 387	1 391	2 089	4,2
Mai	53 913	102	203 959	3 783	28 734	23 382	1 476	2 182	4,0
Juuni	55 909	103	209 404	3 745	28 225	25 452	1 744	2 233	4,0
Aprill-juuni	159 778	102	603 638	3 778	83 758	70 220	4 611	6 503	4,1

METOODIKA

LOOMAKASVATUS

Põllumajanduslikelt majapidamistelt koguti andmeid valikvaatlusega. Põllumajanduslike kodumajapidamiste andmed on hinnangulised.

Statistiline üksus

Statistiline üksus on põllumajanduslik majapidamine või põllumajanduslik kodumajapidamine.

Põllumajanduslik majapidamine (edaspidi *majapidamine*) — ühtse tehnilise ja majandusliku juhtimisega tootmisüksus, kus toodetakse põllumajandussaadusi ja:

- 1) kus on vähemalt üks hektar kasutatavat põllumajandusmaad või
- 2) kus on vähem kui üks hektar põllumajandusmaad ja kus toodetakse põllumajandussaadusi peamiselt müügiks või mille majanduslik suurus on üks Euroopa suurusühik (ESÜ) või rohkem.

ESÜ vastab standardkogutulu väärtusele 1200 eurot (18 768 krooni). Standardkogutulu on majapidamises toodetud põllumajandustoodangu väärtuse ja selle tootmiseks tehtud erikulutuste vahe, mis arvutatakse põllumajanduskultuuride kasvupinnast, loomade arvust ja standardkogutulu koefitsiendist lähtudes.

Põllumajanduslik kodumajapidamine (edaspidi *kodumajapidamine*) — majandusüksus, kus põllumajandusmaad on vähem kui üks hektar, kuid on vähemalt 50 ruutmeetrit köögiviljamaad või kolm viljapuud või kuus marjapõõsast või kümme küülikut või kümme kodulindu või teisi põllumajandusloomi või kolm mesipuud ja kus toodetakse põllumajandussaadusi peamiselt oma tarbeks või mille majanduslik suurus on alla ühe ESÜ.

Üldkogum

Majapidamiste üldkogumis on põllumajanduslike majapidamiste andmekogust kõik majapidamised, kus on põllumajandusloomi.

Kodumajapidamiste üldkogumis on kõik põllumajandusloendusel loendatud kodumajapidamised, kus on põllumajandusloomi.

Põllumajanduslike majapidamiste valim

Põllumajanduslike majapidamiste valim võeti põllumajandusloenduse alusel koostatud uuendatud andmekogust.

Kuni 100 veise, 50 sea või lambaga, kuni 500 linnuga ja kuni 10 kitsega majapidamistest tehti lihtne juhuslik valik. Kõiki 100 ja enama veise, 50 ja enama sea või lambaga, 500 ja enama linnu ning 10 ja enama kitsega majapidamisi uuriti kõikselt.

Majapidamised	Majapidamisi üldkogumis	Majapidamisi valimis	Osatähtsus, %
Veistega majapidamised, kus on			
kuni 100 veist	11 716	946	8
100 ja enam veist	401	401	100
KOKKU	12 117	1 347	11
Sigadega majapidamised, kus on			
kuni 50 siga	4 645	312	7
50 ja enam siga	155	155	100
KOKKU	4 800	467	10
Lammaste ja kitsedega majapidamised, kus on			
kuni 50 lammast või kuni 10 kitse	3 906	492	13
50 ja enam lammast või 10 ja enam kitse	335	335	100
KOKKU	4 241	827	20
Lindudega majapidamised, kus on			
kuni 500 lindu	15 722	161	1
500 ja enam lindu	19	19	100
KOKKU	15 741	180	1

Andmete üldistamine

Põllumajanduslike majapidamiste andmete üldistamisel laiendati kuni 100 veise, kuni 50 sea või lambaga, kuni 500 linnuga ja kuni 10 kitsega majapidamiste andmed ja liideti kõikselt uuritud majapidamiste andmetele. Aruande esitamata jätnud 100 ja enama veise, 50 ja enama sea või lambaga, 500 ja enama linnu ning 10 ja enama kitsega majapidamiste andmed arvestati muudest andmeallikatest saadud andmete alusel.

Kodumajapidamiste andmed on hinnangulised, lähtutakse loomade arvust põllumajandusloenduse ajal ning majapidamiste loomade arvu muutusest põllumajandusloenduse ja aruandemomendi vahelisel perioodil.

LOOMADE JA PIIMA KOKKUOST

Loomade ja piima kokkuostu küsitlus hõlmas kõiki ettevõtteid, kelle põhitegevusala on Eesti majanduse tegevusalade klassifikaatori (EMTAK) järgi

151 — liha ja lihatoodete tootmine, töötlemine ja säilitamine;

155 — piimatoodete tootmine.

Loomade ja piima kokkuostu koondandmed saadi liha- ja piimatöötlemisettevõtete andmete summeerimisel.

ANDMETE AVALDAMINE

Statistikaamet avaldab loomakasvatuse ning loomade ja piima kokkuostu andmeid kord kvartalis elektroonilises kvartalibülletäänis Loomakasvatus, väljaandes Eesti Statistika Kuukiri. *Monthly Bulletin of Estonian Statistics* ja statistika andmebaasis veebilehel www.stat.ee rubriigis "Statistika".

MÄRKIDE SELETUS

0 näitaja väärtus väiksem kui pool kasutatud mõõtühikust

0,0

x andmete avaldamist ei võimalda andmekaitse

Koostanud Aili Maanso (aili.maanso@stat.ee, tel 625 9236)
Toimetanud Liis Haugas (liis.haugas@stat.ee, tel 6259 226)
Küljendus Uku Nurges (uku.nurges@stat.ee, tel 625 9139)