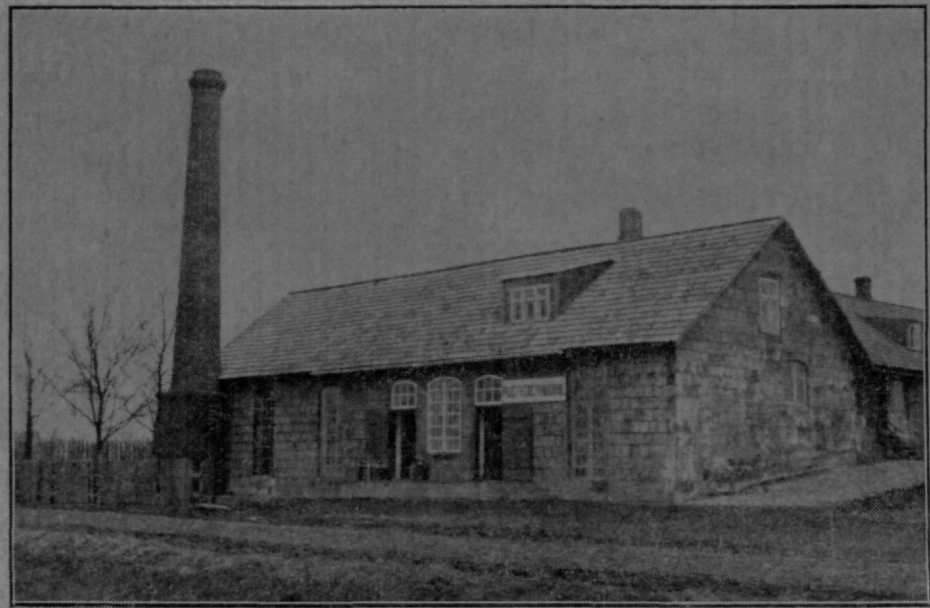


A 22836 7



PILISTVERE

PIIMAÜHING



334.6

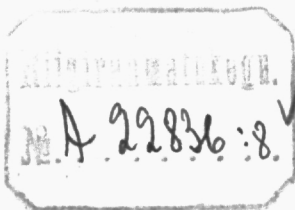
22m.

Pf.

PILISTVERE PIIMAÜHINGU

25-AASTA TEGEVUSE ÜLEVAADE

Sf. 18026



Summi kor. W. V. 35

Pilistvere Piimaühingu arenemiskäik.

Pilistveres töötas üle 25. aasta tagasi erameier Juhan Piilmann praeguses Otto Anveldt'i majas, kellele ümbruskonna talupidajad piima müüsid toobi mõõduga. Piimatoojad nägid ära, et tuleks kasulikum, kui sarnane tööstus ühiselt sisseseatud saaks, kusjuure ülejääk omale jääks. Et aga sarnast ruumi kohapeal leida polnud, selleks tuli seda ehitama hakata. Ruumide ehitam. mõtet kaaluti juba aegasid tagasi. Kõo mõisa asus 1908. a. dr. Raamot avatavat põllutöökooli juhtima, kes soovitas ümbruskonnas, et sarnane asutus sobiks kõige paremini põllutöökooli juurde, kus kooliõpilased praktiseerimisel oleks odava tööjõuna kasutada, tarvitseks vaid palgata vastava eriharidusega meier. Samuti põhjendas dr. Raamot oma mõtet sellega, et Kõo mõisas vastavad ruumid väikse ümberehituse teel võimalik omandada on. Dr. Raamoti mõttele vastu vaidles kohalik arst dr. Loorberg, põhjendades asjaolu, et põllutöökooli juurde asutades meierei töötaks ikkagi eraasutusena, mitte ühismeiereina; võidule pääses viimane, Pilistvere ümbruskonna huvide kohane mõte. Et seda mõtet organiseerimatult, kui mitte päris võimatu, raske oli teostada, seks tarvitses kõige pealt raha-asutus ellu kutsuda, milline teostus märksa hõlpsamalt, ning 1909. a. algul kutsuti ellu Pilistvere Laenu-Hoiu Ühisus. Pilistvere koguduse köster Samuel Käär rentis kirikumõisa eratükeldamisel 1909. a. algul 15 vakamaad maad, kus ka asutatava piimaühingu tarvis vajalik plats oli mõeldud, milline 1910. a. kevadel piimaühingu ellukutsumisel lahkelt viimasele edasi anti. Meierei alune plats on hiljem 1931. aastal riiklikust maatagavarast riigimaade planeerimisel endisest Pilistvere kirikumõisast eraldatud maakohana pärisomanduseks ostetud, mille eest maksti Kr. 190.—

Ühingu organiseerimise koosolekuid peeti 1910. aasta algul vast asutatud Pilistvere seltsimajas. Asutamiskoosolekul 10. aprillil 1910. aastal, kust ka põhikiri registreerimisele saadeti, valiti ka asutamiskomisjon ehituskomisjoni nime all, kuhu valitud saivad: Dr. Juhan Loorberg, Eduard Eichen, Samuel Käär, Tõnu Barlo, Andres Simson, Mihkel Martin ja Juhan Saar. Samal koosolekul tasuti esimesed liikmemaksud, mille suurus



Eduard Eichen,
asutaja- ja ehituskomisj. liige.
Esimese juhatuse esimees. Juha-
tuses tegev 1911. aastani.



Dr. Juhan Loorberg,
ühingu asutajaliige, ehitusko-
misjoni esimees ja esimese juha-
tuse abiesimees. Juhatuses te-
gev 1912. aastani.

10 rubla, järgmiste liikmete poolt: T. Barlo, E. Eichen, A. Simson, M. Otto, M. Martin, H. Evard, J. Saar, Dr. J. Loorberg, T. Paju, J. Martin, J. Sander ja S. Käär.

Esimene ehituskomisjoni koosolek peeti 24. aprillil 1910. a. (uue kalendri järele 7. mail), Pilistvere seltsimajas, millisel koosolekul välja kaubeldi hoone tsementkivide valmistamine, kuna kaevu puurimise töö väljaanti 9. mail 1910. a. ehituskomisjoni koosolekul.

Põhikiri leidis Vene Põllutöoministeriumis kinnitamist ja jõudis tagasi 30. augustiks 1910. a., mil ajal ka esimene Pilistvere Piimaühingu koosolek 14 asutajaliikme osavõtul Pilistvere seltsimajas ärapeeti. Koosolekust võtsid osa: Dr. Juhan Loorberg, Juhan Sander, Juhan Saar, Peeter Praks, Tõnu Barlo, Kaarel Kaarelson, Andres Simson, Mihkel Kalm, Mihkel Otto, Samuel Käär, Eduard Eichen, Jüri Martin, Mihkel Otto (Lõhi) ja August Reinhold. Esimesse juhatusse valiti: Eduard Eichen — esimees, Dr. Juhan Loorberg — abiesimees, Samuel Käär — kirjatoimetaja, Peeter Praks — abikirjatoimetaja, Mihkel Otto — kassapidaja, Jüri

Martin abikassapidaja. Revisjonikomisjoni valiti: Tõnis Paju, Mihkel Martin ja Juhan Sander. Seega oli ühing vormiliselt asutatud ja alustas oma tegevust.

Ehituse ja sisseseade muretsemisega jõuti nii kaugemale, et meierei võis oma ukсед avada 1. märtsil 1911. aastal. Esialgu ehitatud hoone läks maksma selleaegse raha järele 5900 rubla ning sisseseade eest maksti 4000 rubla, milline raha hangiti vast asutatud Pilistvere Laenu-Hoiu Ühisesest laenu näol üksikasutajate liikmete vastutusel 1000 rubla viisi. Esimesed laenud omal vastutusel tegid Tõnu Barlo ja Mihkel Otto (Matsi).

Esimeseks meieriks kaubeldi Otto Hermann Petersen 27. detsembril 1910. a., kellelt teenistuslepingu kindlustuseks võeti 300 rubla kautsjoniks.

Esialgu ehitati vaid tööstuse ruum, ning sisseseade töötas mootori jõul, millele püstaurukatel lisaks oli auruandmiseks. Peagi osutusid vast asutatud ruumid piimarohkuse tõttu kitsasteks, ning tööstus tuli aurujõul täielikult käima panna, milleks senisele vastuvõtte ruumile lisaehtus,



Mihkel Otto,
asutaja liige ja esimese juhatuse
laekahoidja. Juhatuses tegev
1913. aastani.



Peeter Praks,
asutaja ja esimese juhat. liige.
Juhatuses tegev olnud esime-
hena, kirjatoimetajana ja laeku-
rina kuni käesolevani.



Jüri Martin,
asutaja ja esimese juhatus
liige. Juhatuses tegev 1918-da
aastani.



Samuel Käär,
asutaja- ja ehituskomisj. liige.
Esimese juhatus kirjatoime-
taja. Juhatuses tegev 1914-da
aastani.

katlamaja, korsten ja teenijate eluruumid juurde ehitati. Tööd viidi lõpule 1913. aasta alguks. Üldse läksid hooned ja sisseseade maksma 19.744 rubla 65 kopikut.

Piimahulk suurenes rõõmustava kiirusega kuni maailmasõja algaastani s. o. 1914. aastani, mil toodi piima meiereisse 3.324.950 naela (1.362.025 kilogrammi). Sellest ajast peale algab piimahulga vähenemine, mis kestab kuni Eesti iseseisvuse alguseni, 1918. aastani. Nii toodi piima 1916. a. 2.359.456 naela (966.277 kg) 1918. a. 1.867.423 naela (764.773 kg) 1918-st aastast alates algab jällegi ühisuses kiire piimahulga juurekasv, mis kestab kuni 1925. aastani. 1925. aastal toodi piima meiereisse kokku 3.488.148 kg, olles seega kõige suuremaks piimatalituseks Eetis. 25. juunil 1925. aastal võeti piima vastu 18.751 kg, mis on kõige suuremaks piimavastuvõtte päevaks piimatalituses.

1926. aastaga algab ühisusel katsumiste ajajärk. Ühisuse korralisel peakoosolekul 28. veebruaril 1926. a. valitakse lahti senine juhatus ja üle 10-ne aasta ühisuse teenistuses olnud meier Aleksander Vares. Samal aastal asutatakse ühisuse piirkonda mitu uut piimatalitust. Ühingu teenistu-

sest lahkunud meier A. Vares asutab Kõo mõisa erapiimatalituse, samuti on töötamist alustanud Kõo-Arusaare ühispiimatalitus, kuhu piimatoojad suurel hulgal oma piima hakkasid vedama, ühisuses mitmesuguste sise-
miste intriigid ja lahkarmamiste tõttu. Piimahulk väheneb kohutava kii-
rusega esimestel segaduste aastatel, samuti suureneb tööstuskulu %, mille
tõttu piima eest ei suudetud seda hinda maksta, mis ümbruskonna ühisused
maksid, mis veelgi enam soodustas uute piimatalituste tekkimist ühingu
piirkonda. Nõnda asutati 1930. aastal Annamõisa asundusse ühingu tee-
nistusest lahkunud meieri August Hummeli poolt erapiimatalitus. Samuti
avastatakse 1927. aastal ühisuse kassas suurem puudujääk, mis esialgse
revideerimise järele oli Kr. 5.045,42, kuid hiljem üksikasjalisema revidee-
rimise järele tõusis see summa Kr. 8.278,98, millest lootuseta võlaks osutus
Kr. 7.349,60. Ühisuse viimase 10. a. tegevuse kohta ülevaate annab alljärg-
nev tabel.

Piilistvere Piimauhingu 10-a. tegevus.

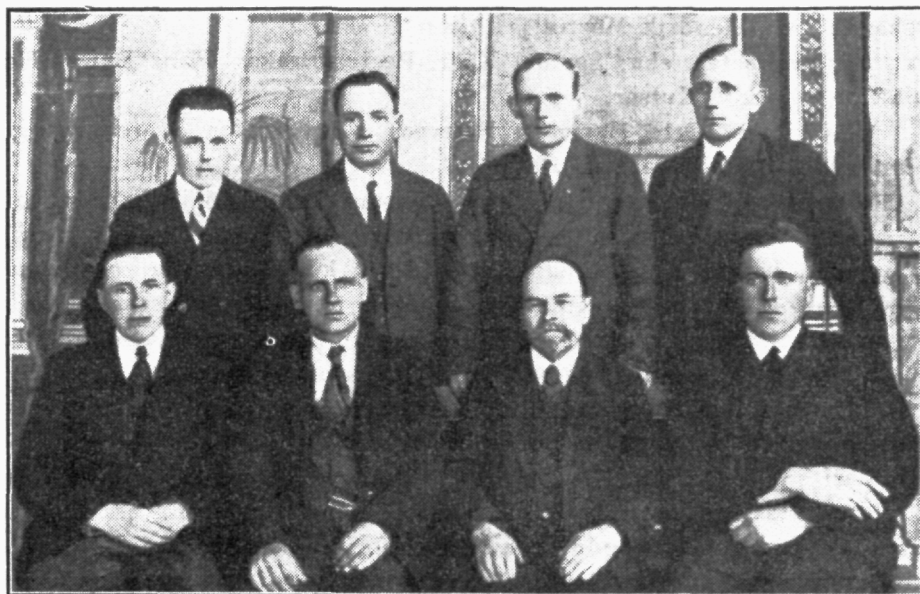
Aasta	Liikm. arv.	Toodud piimahulk kg	Võid val- mistatud kg	Või kvaliit.		Äriseis Kr.	Oma- kapitali Kr.	Omakapi- tali %		Kohus- tused Kr.	Ülejääk Kr.	Tööstuskulu 1000 kg piima kohta Kr.
				I sordi %	II ja III sordi %			varan- dusest	bilan- sist			
1925	446	3.488.149	137.145	49,6	50,4	50.921.51	27.662.29	89,79	54,32	22.136.07	1.122.97	8.25
1926	446	2.793.934	111.688	39,3	60,7	95.636.43	63.115.41	80,90	65,99	31.897.87	—*)	9.11
1927	446	2.764.265	113.559	69,2	30,8	108.467.01	69.652.41	86,25	64,22	31.534.80	7.279.80	10.76
1928	307	2.877.905	119.475	89,1	10,9	132.103.67	78.299.04	92,50	59,27	40.434.05	13.370.58	11.46
1929	301	2.816.000	113.785	93,4	6,6	97.549.76	65.532.24	112,00	67,18	20.316.88	11.700.64	17.95
1930	292	2.451.218	97.435	96,1	3,9	97.706.69	75.321.07	129,52	77,09	22.281.04	104.58	9.53
1931	250	2.112.860	84.522	67,7	32,3	93.526.43	78.512.07	130,62	83,95	14.494.05	415.73	11.41
1932	234	1.962.726	78.474	66,7	33,3	80.273.53	73.760.65	120,79	91,89	6.463.84	49.04	9.72
1933	195	1.826.410	73.313	97,4	2,6	87.178.27	73.066.47	117,03	83,80	13.831.01	280.79	8.39
1934	185	1.975.655	79.092	97,2	2,8	83.948.53	73.816.53	118,03	88,90	9.262.20	812.22	7.18

*) 1926. aastal on ühisus töötanud Kr. 2.031.25 puudujäägiga.

Samasugune kassapuudujääk ilmnes 1930. aasta lõpus, ainult väiksema mastaabiline. Kogupuudujääk 1930. a. kassas oli Kr. 1860,40, milline summa selleaegse kassapidaja O. Abram'i poolt ühingule vabatahtlikult tagasi maksti.

Peale eelpool märgitud kassapuudujääkide on ühingul tulnud tempel-
maksu trahvi maksta 1922.—1930. aastani mitmesuguste puudulikult tempel-
maksustatud dokumentide ja lepingute pealt. Kogusummas langes
ühingule trahvi Kr. 1.191,10. Samuti on viimastel aastatel ühingul tulnud
omakapitalide arvel maha kirjutada mitmesuguseid lootuseta nõudmisi

Kr. 11.409,52, nende hulgas ka 1927. a. ilmnenud kassapuudujääk. Selle tõttu ei ole ka ühingu omakapitalid suhteliselt ega summaliselt suurenenud, vaid on aastaid stabiilsena püsinud.



Pilistvere Piimaühingu juhatus, revisjonikomisjon ja ametnikud 1935. a. Istuvad (vasakult): Ernst Alles (revisjonikomisjoni esimees), Reinhold Kutsar (kirjatoim.), Peeter Praks (laekahoidja), Jaan Rõuk (juh. esimees). Seisavad: Karl Rei (piimakoja-juhataja), Karl Siimer (rev.-komisj. liige), Hans Sukk (rev.-kom. liige), Arnold Kalm (raamatupidaja).

Ühingul on ka 25 aasta jooksul õnnetuste läbi kahju kanda tulnud. 1922. aasta 7. juuni hommikul süttis katlamajas kuivatamisel olev erapuu-töömaterjal põlema, millest tulekahju tekkis ja mis võttis meiereihoone puustehituse oma ohvriks. Tules hävines kõik puuehitus peale eluruumi eelmise seina ja kaseiini kuivatse lae, kuna meierei tööstuse hoone tsement ehitus tulest puutumata jäi, mille tõttu tööstuses seisakut ei tulnud. Juba sama aasta sügiseks 9. novembriks jõuti ehitusega nii kaugele, et võidi teenijate ruumides elama hakata. Senise laastu katuse asemele ehitati nüüd tulekindel kivikatus. Hoone oli kinnitatud Kõo valla vastastikus kinnitusseltsis, kust kahjutasu maksti 190.000 marka.

Juhatuses on tegutsenud 25. aasta jooksul:

Esimeesteks: Ed. Eichen, Samuel Käär, Jaan Roosileht, Andres Simson, Hans Leis, Hans Järv, Hans Laan, August Epro, Peeter Praks, Hans Teder ja Jaan Rõuk.

Laekahoidjateks: Mihkel Otto, Juhan Saar, Karl Anvelt, Jaan Saks, Oskar Abram, Hendrik Martin ja Peeter Praks.

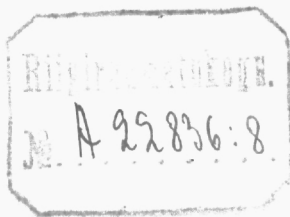
Kirjatoimetajateks: Samuel Käär, Peeter Praks, Hans Luik, Hans Sukk ja Reinhold Kutsar.

Meieriteks: Otto Hermann Petersen, Aleksander Vares, August Hummel, Rudolf Iir ja Karl Rei.

Raamatupidajateks: Lilly Ku'pa, Gustav Roosmann ja Arnold Kalm.

Peale või on piimatalituses valmistatud toorest ja kuiva kaseiini, kohupiima, juustu ning piimapulbrit, millest kõige suurema osatähtsuse või kõrval on omanud kaseiini tööstus, mida ühingu esimesest tegevuse aastast alates pea vahetpidamata on valmistatud. Peale selle töötab ühingu juures kõrvaltööstuse haruna saekaater 1920. aastast alates.

Lõpetades lühikest kirjeldust Pilistvere Piimäingu 25. aasta tegevusest näeme, et juubilar on oma arenemisteel paljugi kordi komistanud. Juubilar sündimine oli kiire ja temperamentne, noorus ja kasvamine aga pikaline. Haiguse arstimiseks on viimased paar kolm aastat ära kulunud, aga siiski on juubilar jõudnud tervete naabritega sammu pidada ja ühes edasi minna. Saagu juubilar tööiga täis terve ja pikk, õnne ning õnnis-
tusrikas. Kadugu kõik väiklused ja intriigid mis kunagi aset leidnud juhatusel liikmete kui ka üksikliikmete hulgas.



97

~~13626~~

A22836:8

EESTI RAHVUSRAAMATUKOGU



1 0100 00072198 1