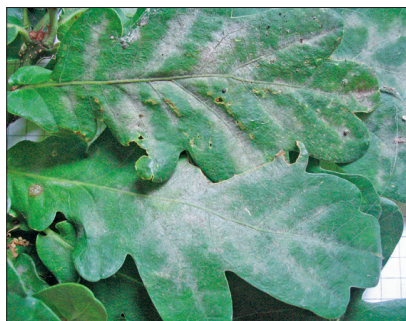


Kas ründab jahukaste või

ENELI KÄGER



Jahukaste roosil.



Juulis-augustis lööbib tammelehtedel jahukaste.



Jahukaste tikritel.

Taimahaigused aktiveeruvad tavaliselt suve teisel poolel, kui öine niiskus ning päevase ja öise temperatuuri erinevus on suurem. Aga juba nüüd tuleb olla valvel!

Kui märkate aed-leeklille alumistel lehtedel esimesi jahukaste tunnuseid, saab haigestunud lehed käsitsi ära korjata ja hävitada. Seejärel pritsige taimi looduslike tõrjevahenditega.

Kahjustajaid õigel ajal avastades on võimalik levikule piir panna, siis on veel abi ka taimeleotistest, puutuhast jm looduslikest tõrjevahenditest.

Alles siis, kui mahedad tõrjemetodid ei aita, võtke kasutusele tugevamatoimelised taimekaitsemürgid. Muidu vaatavad varsti floksipeenralt ilutaimede asemel vastu hallid hirmutised, roosidest on jäänud alles paljad tüükad jne.

Kui vähegi võimalik, töödelge kevadel enne kasvu algust taimi ja kindlasti ka ümbritsevat mulda mõne seenhaiguste tõrjevahendiga ehk fungitsiidiga. Selline profülaktiline pritsimine tasub end kindlasti ära.

Taimahaigusi tekitavad seened on tundlikud neid ümbritseva keskkonna muutuste suhtes. Üsna lihtsate vahenditega saab teha keskkonna seente paljunemise jaoks ebasoodsaks. Kõige tuntumad vahendid on lehtpuutuhk ja tahm, mis muudavad keskkonna happelisust. Puistake neid kuiva ilmaga taimede alla ja enne lehtimist ka taimedele.

Seenhaigused peavad taimi nakatamiseks sellesse tungima. Seega on kasulik teada, et üleväetatud, nõrgad ja vigastatud taimed on tõbedele vastuvõtlikumad kui tasakaalustatult väetatud ja korralikult hooldatud taimed

Jahukaste

See seenhaigus ilmutab end valkja ja hutaolise kirmena (seeneniidistik ja eoskandjad lülieostega) lehtede üla- küljel, lehepungadel, vartel, õienupudel ja -lehtedel ning viljadel.

Algul ilmneb kirme üksikute valkjate täpikestena, hiljem levib üle kogu nakatunud pinna. Tugevama nakkuse korral võib kirme esineda ka lehe alumisel küljel.

Kirme ehk jahukaste seeneeoste moodustumist soodustavad soojus ja kuivus ning lämmastikuga liigväetamine: taimi koed on siis nõrgad ja loevad ning haigusetekitajal on teda kerge rünnata. Soodustavalt mõjuvad ka järsud temperatuurimuutused: kuumad päevad ja külmad ööd ning kuumalained.

Kurk, paprika jt soojalembesed kasvuhoonekultuurid haigestuvad kergemini, kui neil on külm ja päikest on olnud vähe; samuti siis, kui kasvuhoo- net kuumadel ilmadel õigeaegselt ei avata ja suleta.

MIDA OHUSTAB

■ Must sõstar (lehed), karusmari (lehed, marjad, varred), maasikas (lehed), viinamari (lehed, varred, marjad), õunapuu (lehed, varred, viljad).

■ Kurk, arbuus, melon jt kõrvitsali- sed (peamiselt lehed ja varred, aga ka viljaalgmed).

■ Hernes, lääts (lehed, varred, kaunad, köitraad).

■ Lillhernes (lehed, varred, kaunad, köitraad), petuunia (lehed, varred, õied), begoonia (lehed, varred), tee- leht (lehed, õisikuvars).

■ Krüsanteem, floks, monarda, sügis- aster, kortsleht (peamiselt lehed ja varred).

■ Roos, elulõng (lehed, varred, pun- gad).

■ Kukerpuu, läätspuu, kuslapuu, viir- puu, kuldvihm, eriti punase lehe- ga vahtrad, tamm jt (lehed, noored võrsed).

TÕRJE

■ **Rahvalikud vahendid.** Põldosja, nõgese jt taimede tõmmised/kääriti- sed; roheline seep; kaaliumperman- ganaat. Pritsige neist valmistatud la- husega. Karbamiidist valmistage 5–7% vesilahus. Tuhka ja nõge puista- ke mulla pinnale ja ka taimedele, te- kitab leeliselise keskkonna, mis pärsib eoste arengut.

■ **Taimekaitsevahendid:** preparaat Topas 100 EC. Järgige täpselt kasu- tusjuhendit!

Karusmarja, sõstraid ja maasi- kaid pritsige 1–2 korda enne õitsemist ja üks kord pärast saagikoristust (3–5 ml/12–20 l/100 m²).

Kurki pritsige 1–2 korda enne hai- guse ilmumist, mis juhtub suure töe- näosusega siis, kui on olnud pikalt