

## Meie oma pannirood

Retseptikonkurss “Minu oma panniroog” ongi läbi. Osalejaid polnud seekord küll palju, kuid retseptid olid inspireerivad. Nii mõnigi saadetud retsept leiab kindlasti tee veel mõne köögi firmaroogade nimistusse.

Žürii moodustasime Maalehe, Targu Talita ja Maakodu toiduhuvilistest ajakirjanikest. Žüriisse kuulusid Kadrin Linna, Kirsi Lattu, Kristel Kirss, Ilmar Palli, Mati Soomre ja Vivika Veski.

Mida siis esile tõime?

Võiduretsept “Räimepann pliidil ja ahjus” tegi žüriiliikmete suud kõige vesisemaks.

II koha väärilist “Kaalikapanirooga kastmega” tahaksid mitmed meist, sealhulgas siinkirjutaja, kindlasti ka ise teha. Kuigi valmistada on seda võib-olla raskem kui mõnda teist, õigustab see end kindlasti.

III koha saanud “Mõnusalt suvine panniroog” köitis oma lihtsusega.

Žürii erilist äramärkimist leidis “Vanaema panniroog”, mille saatis meile Sirli Peetrimägi. Autor tunnustab: “Kui aus olla, siis ega retsepti kui sellist ju ei olegi – on algidee, mida paraja portsu loovusega võrtsitades iga kord isemoodi tulemuseni jõuab.” Just see meile siin meeldiski. Ja muidugi ökonoomsus – kõik eelmistest söögikordadest üle jäänu kasutatakse ära.

Veel kord suur tänu kõigile, kes osalesid! Tegelikult peaaegu iga retsepti kohta, mis toimetusse jõudis, ütles keegi meist:

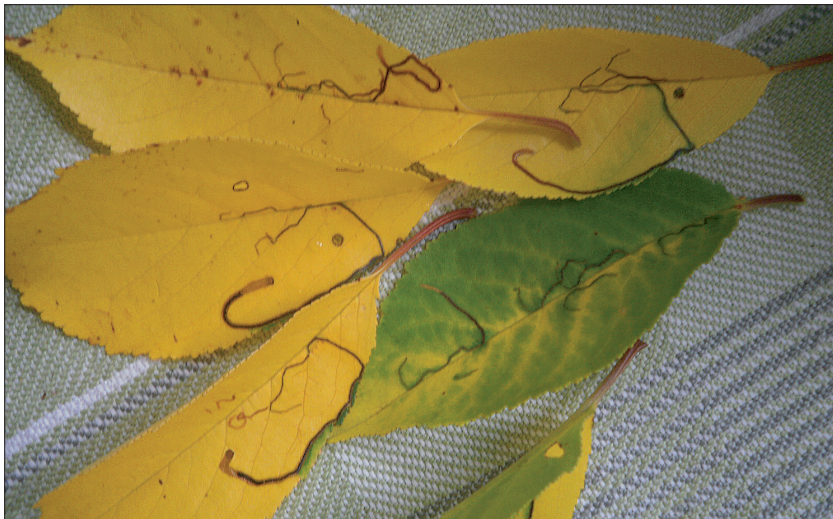
“Seda ma tahan küll järele proovida!”

**VIVIKA VESKI**

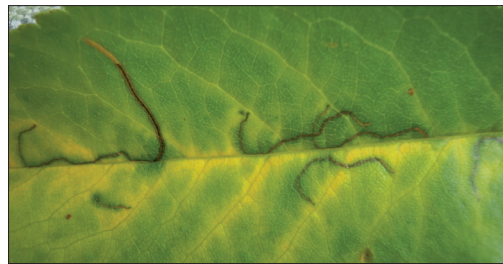


## LUGEJA KÜSIB

ERAKOGU



## Kummalise mustri- giga kirsilehed



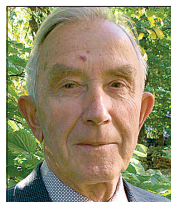
**Möödunud suvel läksid mitme kirsipuu lehed enneaegu kollaseks. Ka oli näha lõngajuppe meenutavaid pikki looklevaid ja kohati keerdunud jutte. Millest see kolletumine ja veider muster?**

Vastab  
**VÄINO PALLUM**

Lehtede kolletumine ehk kloroos võis tekkida mitme kahjuliku teguri koostmõjul. Täpsemalt – raua, mangaani ja magneesiumi omastamise häired, pinna ajutine liigkuivus ja kahjurputukate tegevus. Need ussitaoliselt väänlevad pikad kitsad viirud on õuna- või kirsipuu-kaevandikoi röövikute töö.

Kirsipuu-kaevandikoi (*Lyonetia derkella*) röövikute söömakäigud lehekoes on esiti kitsad ja heledad, hiljem laienevad ja täituvad ebaühtlaselt röövikute väljaheidetega ning need meenutavad siis krussis lõngajuppe.

Kirsi- ja õunapuu lehti kahjustavaid kaevandikoi liike on mitu. Mõned liigid tekitavaid ümmargusi laike või lühikesi käike.



Liigi *L. derkella* valmik on valkjate kuni kollakashallide tiibadega väike liblikas. Tiibade sirulaius on tal 8–10 mm. Narmastega tiibade tagumisel kolmandikul on pruunikad ovaalsed laigud.

Liblikas muneb mai lõpul – juuni algul lehtede alumisele küljele, paigutades mune üksikult. Rohekas, pruuni peaga koorunud röövik tungib lehekoesse ning ajab oma söömakäigu lehepealmise ja alumise kattekohe vahele.

Ühes lehes võib kaevandada mitu röövikut. Nende tegevus häirib toitainete liikumist, leht kolletub ja kuivab.

Täiskasvanud röövik väljub lehekoest ja nukkub lehe alumisel küljel valkjast kookonis.

Selle pahareti teise põlvkonna röövikud tegutsevad juulis. Nende tekitatud kahju on enamasti palju suurem kui esimese põlvkonna puhul.

Kaevandikoi liblikad talvituvad varjulistes kohtades.

Korjake esimeste kahjustustunnustega lehed puudelt ja hävitage. Pritsige kirsipuid, kui kahjureid esineb ohtralt. Tehke seda kohe pärast öitsemist Fastac 50ga (8–10 ml/l) või kasutage pritisimislahust Mavrik 2F (6–8 ml/10 l).