

## **5. Maaelu areng ja põllumajanduskeskkond**

### **5.1. Maaettevõtluse lühiülevaade**

*Tõnu Taat*

Vastavalt äriseadustikule on ettevõtjaks füüsiline isik, kes pakub oma nimel tasu eest kaupu või teenuseid ning seaduses sätestatud äriühing (AS, OÜ, TÜ jne). Ettevõtte on defineeritud majandusüksusena, mille kaudu ettevõtja tegutseb. Statistikaameti kogumikud kajastavad äriregistrisse kantud ettevõtjate arvu.

Registrikeskuse andmetel on viimaste aastate jooksul maapiirkonnas asuvate ettevõtete arv olnud suhteliselt stabiilne (23–24 tuhat ettevõtet).

Majanduslikult aktiivsed (tegutsevad) ettevõtjad moodustasid nendest ca 73–75%. Elujõulisemad on suured keskused ja neid ümbritsevad vallad. Tallinna mõju ulatub peale Harju maakonna ka Rapla ja Järva maakonna põhjaossa. Tartu ja Pärnu linna mõjupiirkond on väiksem, haarates kahekümne kilomeetri raadiuses paiknevaid valdasid.

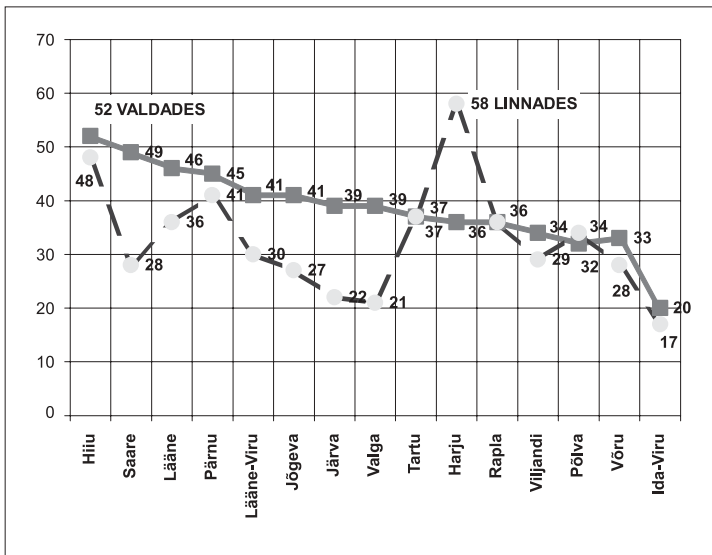
#### **Ettevõtlusalane aktiivsus ja ettevõtete struktuur**

Alljärgnevalt käsitletakse Registrikeskuse statistilisse profiili kantud ehk majanduslikult aktiivseid äriettevõtteid (täisühingud, usaldusühingud, osaühingud, tulundusühistud, aktsiaseltsid, FIE-d).

Elanikkonna ettevõtlusalast aktiivsust iseloomustab ettevõtete arv tuhande elaniku kohta. Maapiirkonnas oli see näitaja 2003. a 37, kusjuures maakondade lõikes olid erinevused kuni 2,5-kordsed. Kõige väiksem oli ettevõtlusaktiivsus Ida-Virumaa (20) ja Põlva- ning Võrumaa (32 ja 33), kõige suurem Hiiumaa (52) ja Saaremaa (49) ning Läänemaa (46) valdades. Eesti linnade keskmine ettevõtlusalane aktiivsus (43) oli maapiirkonna omast 16% kõrgem. Suurema ettevõtlikkusega paistavad silma Harjumaa (58) ja madalamaga Ida-Virumaa (17), Valgamaa (21) ja Järvamaa (22) linnad.

Kõrgema ettevõtlusalase aktiivsusega paistavad silma peale Hiiu-, Saare- ja Läänemaa ka Pärnu- (45), Lääne-Viru- ja Jõgevamaa (41 ettevõtet 1 000 elaniku kohta) vallad.

## Ettevõtjaid 1000 elaniku kohta, 2003



Andmeid analüüsid saab järeldada, et valdade majanduslikult aktiivsed ettevõtjad on regionaalselt väga ebaühtlaselt jaotunud: ettevõtjad Harju-, Lääne-Viru-, Pärnu-, Rapla- ja Tartumaal moodustavad 53% kõigist valdades tegutsevatest ettevõtjatest. Märkatav on ka ettevõtete kontsentratsioon Tallinna lähedale.

Majandussektoritest on maapiirkonnas kõige suuremad osatähtsuse erinevused (kuni 3,7 korda) primaarsektori äriettevõtete osas: alates 71%-st Jõgeva- ja 69%-st Järvamaal kuni 19,4%-ni Harjumaal.

Põllumajandusettevõtete majandamise tulemused avaldavad otsest mõju tööhõivele. 2000. a suurenes põllumajanduse kogutoodang eelmise aastaga võrreldes 24%, kuid sissetuleku tase oli 1998. a omast 8% madalam, mis tõi endaga kaasa hõivatute arvu vähenemise 10 100 võrra (-24,3%). Peamiseks põhjuseks oli siseturu hindade allasurumine impordiga, millele oli makstud teiste riikide poolt otseseid või varjatud eksporditoetusi.

2002. a jõustus uus liberaalsem kaubandusrežiim Eesti ja EL-i vahel, kaotati EL-i ekspordisubsiidiumid ning SAPARD programmi heakskiidetud taotluste summa suurenes 1,6 korda, mis kokkuvõttes avaldas positiivset mõju ning võimaldas suurendada tööhõivet 3,8% võrra.

Põllumajandusega tegelevate ettevõtjate tulu vähenes 2003. a 56% ehk 212 mln kr. Suur vähenemine oli tingitud põllumajandustoodete hindade langusest, palga kasvust ja toetuste vähenemisest, kuna eelnenud aastal maksti

põuakahju osaliseks hüvitamiseks välja toetusena 101 mln kr. Netolisandväärtus alushinnas vähenes 3,4%, mille kutsus esile hindade langus 12,9% ulatuses, kuigi kogused kasvasid 10,9%. Need asjaolud põhjustasid hõivatute arvu kahanemise 4 200 hõivatu, ehk 14% võrra.

Põllumehed olid sunnitud töötama varade vähenemise arvel ning kuni 2002. a on investeeritud põllumajandustootmisse keskmiselt 2,5 korda vähem kui EL-i vanades liikmesriikides. Alates 2000. a on investeeringud suurenenud ja 2002. a saavutasid enamiku EL15 liikmesmaade taseme. Kuid samal ajal vähenes väiketaludes (kuni 40 ha) omakapital ja majandustegevus jätkus põhivarade vähenemise arvelt.

Liitumisjärgselt on oodata majanduskeskkonna stabiliseerumist ja konkurentsitingimuste ühtlustamist.

Sekundaarsektoris on suurima osatähtsusega Harjumaa (20%) ja väikseima Jõgevamaa (8,3%) – vahe 2,4-kordne ning tertsiaarsektoris Harjumaa (60,6%) ja Jõgevamaa (20,6%) – vahe 2,9-kordne.

Peale Harjumaa paistavad sekundaarsektori suurema osatähtsuse poolest silma Rapla- (16,3%) ja Tartumaa (15,7%). Jõgevamaa kõrval on sekundaarsektori osatähtsus madal ka Järva (9,5%), Saare ja Valga (10,1%) maakonnal.

Teenindussektori ettevõtete rohkuse poolest on Harjumaa järel esirinnas ka Rapla- (44,4%) ja Tartumaa (42,2%) vallad. Jõgevamaaga sarnaselt on teenindussektori osatähtsus madal Järvamaa (21,6%), Saaremaa (21,9%) ja Viljandimaa (22%) valdades.

## **Tööhõive**

Aastate 1989–2003 jooksul on muutunud oluliselt maaelanike majanduslik seisund. Probleemiks on kujunenud tööpuudus ja mitteaktiivsus. Üheksakümnendate aastate alguses tööpuudust peaaegu ei olnud, kuid 2000. a oli maal 28 500 töötut (13,8%) ja 144 300 mitteaktiivset ehk 41,2% tööealistest. Järgnevate aastate jooksul töötus vähenes kuni 8,1%-ni 2003. aastal. Kokku vähenes töötute arv maal aastatel 2001–2003. a 13 800 võrra. 2004. a II kvartalis suurenes töötuse määr 10,3%-ni, mis oli eelmise aasta sama perioodiga võrreldes 1,2 protsendipunkti rohkem.

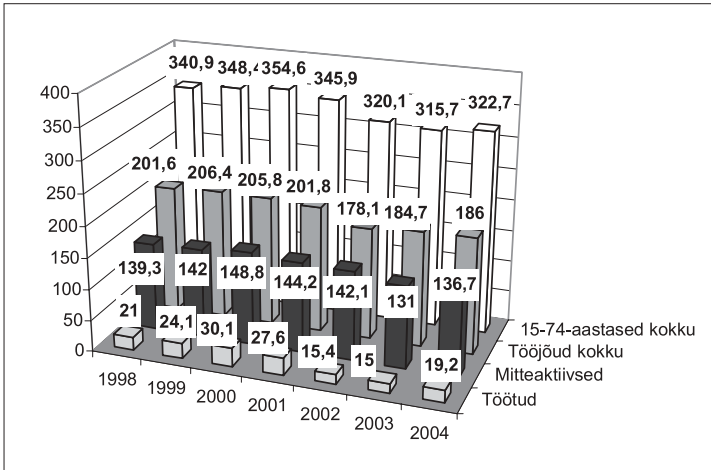
**15–74-aastased maaelanikud majandusliku seisundi järgi,  
1997–2003 (aastakeskmine) ja 2004 II kv (tuhat)**

Periood	Tööjõud			Mitte-aktiivsed	Kokku	Tööhõive määr %	Töötuse määr %
	kokku	hõivatud	töötud				
1997	199,6	177,1	22,5	137,3	336,9	52,5	11,3
1998	205,0	183,5	21,5	138,9	343,9	53,4	10,5
1999	207,9	181,0	26,9	143,9	351,8	51,5	12,9
2000	205,9	177,4	28,5	144,3	350,1	50,7	13,8
2001	189,5	164,2	25,3	134,7	324,2	50,6	13,4
2002	180,4	163,3	17,0	139,3	319,7	51,1	9,4
2003	182,6	167,9	14,7	135,5	318,1	52,8	8,1
2004	186,0	166,8	19,2	136,7	322,7	51,7	10,3

Allikas: Tööjõu-uuringu andmed (ETU) 1997-2003, ESA kuukiri nr 7 (151) 2004

Mitteaktiivsete osatähtsus vähenes 2001. a (0,3%) ja 2003. a (1%) aastal, kuid 2002. a kasvas 2,1%, mis kolme aasta kokkuvõttes andis mitteaktiivsete arvukuse kahanemise 8 800 võrra. 2003. a II kvartaliga võrreldes aga kasvas 2004. a II kvartalis mitteaktiivsete arv 5 700 võrra.

## 15–74-aastased maaelanikud majandusliku seisundi järgi, 1998–2004 (II kv)



Maapiirkonnas on primaarsektori (põllumajandus, jahindus, metsandus ja kalandus) osatähtsus tööhõives 1989. a võrreldes vähenenud 3 korda (55,9%-st kuni 18,4%-ni). Keskmiselt oli EL-i (15) põllumajanduses hõivatud 4,3% kõigist töötajatest. Eesti suund on analoogne ja vastav näitaja oli 2003. a jõudnud 4,4%-ni. Leedus, Lätis ja Soomes on põllumajanduslik hõive vastavalt 19,6, 13,5 ja 6,2%. Selliste pikkade põllumajandustraditsioonidega riikides nagu Taani ja Saksamaa on põllumajanduses hõivatud ainult vastavat 3,7% ja 2,6% kogu riigi töøjõust.

Tertsiaarsektori (teenindus) osakaal on kasvanud 1,9 ning sekundaarsektori (töötlev tööstus, mäetööstus, ehitus, energeetika, gaasi- ja veevarustus) osatähtsus 1,7 korda. Kokku on alates 1989. a tööga hõivatute arv maal vähenenud 246,3 tuhandest kuni 167,9 tuhandeni 2003. a (-31,8%).

EL soodustab suurtalude ja ettevõtete toetamise kõrval ka väiketalunike tegevuse mitmekesistamist, vähemsoodsate piirkondade arengut ja alternatiivsete tootmisharude arengut.

Nii näiteks elatustalude meede võimaldab toetada 2 257 talu (2004. a taotlused kogusummas 35,3 mln kr) ka järgneva nelja aasta jooksul. EL-i nõuetega vastavusse viimise toetuse taotlusi esitati 2004. a 762 kogusummas 93,6 mln kr. Maaettevõtluse mitmekesistamist toetatakse 2004–2006. aastate jooksul 113,9 mln kr ulatuses.

Suuresti tänu EL-i mitmekülgsetele toetusmeetmetele toimus põllu-

majandusliku tööhõive vähenemise pidurdumine 2004. a (eksperthinnang 4–5%) ja on prognoositav hõive mõõdukas kasv 2005-2006. aastatel ning järgnev aeglane (ca 1,1–1,6% a) kahanemine.

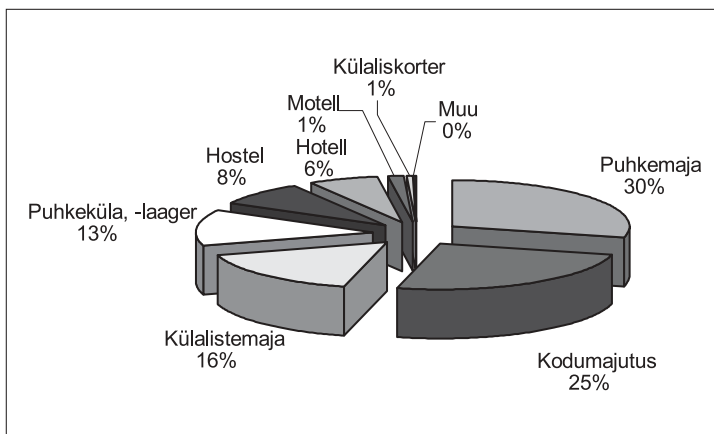
Üksikasjalikumalt on maapiirkonna tööhõivet ja ettevõtlust käsitletud ministeeriumi koduleheküljel sarjas “Maaelu”.

## 5.2. Maaturism

*Kristine Hindriks*

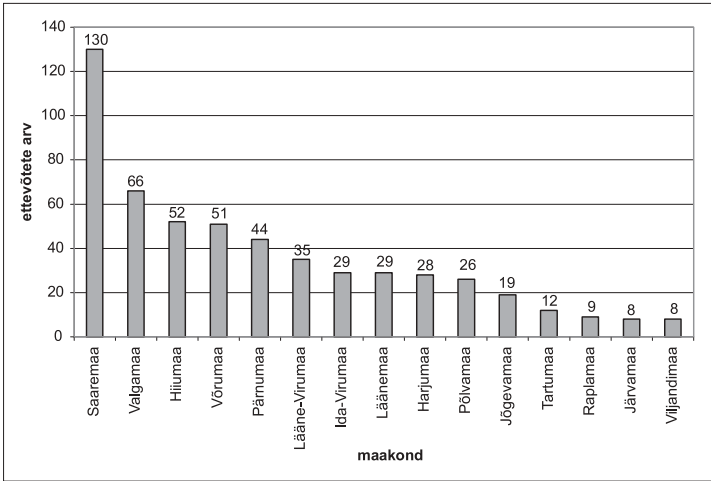
Maaturismi sektori moodustavad maamajutusettevõtjad, kes paiknevad külades, alevites, alevikes ning alla 10 000 elanikuga väikelinnades. Tunnustatud maamajutusettevõtteid oli 2004. a 546 ehk varasema aastaga võrreldes 10% rohkem. Neist moodustavad enamuse kodumajutused ja puhkemajad (55%). Mõnevõrra vähem on puhkekülasid ja külalistemaju (29%) ning kõige vähem hosteleid, hotelle, motelle ja külaliskortereid (kokku 16 %).

### Tunnustatud maamajutusettevõtted liigiti, november 2004



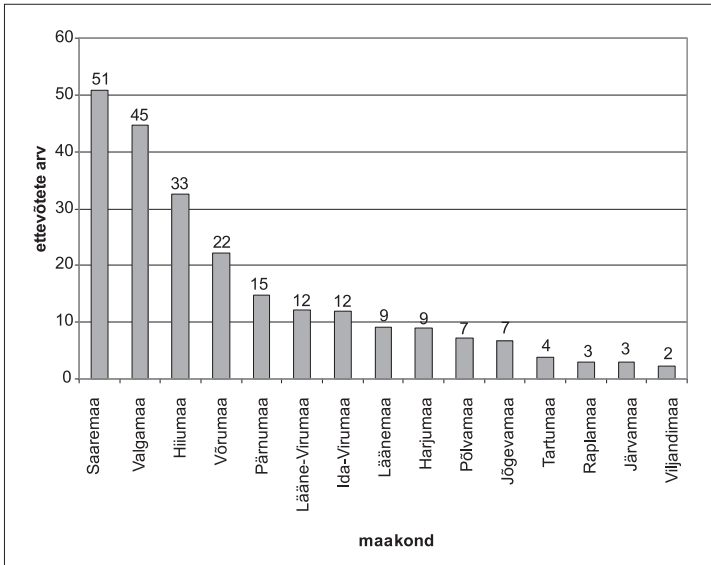
Maamajutusettevõtted koonduvad suurematesse turismipiirkondadesse nagu Saaremaale ja Hiiumaale (saartel 35 % ettevõtetest) ning Lõuna-Eestisse (Valgamaal ja Võrumaal 22% ettevõtetest).

## Tunnustatud maamajutusettevõtted maakonniti, november 2004



Keskmiselt on Eestis 16 majutusettevõtet 1000 ruutkilomeetri kohta, kusjuures Hiiumaal on see näitaja 51, Saaremaal 45 ning Valgamaal 33.

## Maamajutusettevõtete paiknemise tihedus 1000 ruutkilomeetri kohta



Aastal 2004 sai maaturismi arendamiseks taotlelda toetust RAK-i meetmest 3.3 "Majandustegevuse mitmekesistamine maapiirkonnas". Turismi arendamist toetati 35 mln krooniga. Maaturismi tegevuste raames rekonstrueeritakse ja ehitatakse taluhooneid ja muid hooneid, uuendatakse toitlustusvõimalusi.

## **MTÜ Eesti Maaturism tegevus**

Ühing koondas 2004. a 321 maaettevõtjat, kellest 254 pakkusid maamajutust ning 67 muid maaturismile olulisi teenuseid. 2004 a juunis korraldati ühingu liikmete hulgas uuring selgitamaks ettevõtete tulevikuplaane, turunduskanalite eelistusi ning hinnangut ühingu tegevusele. 2004. a kevadel uuriti koolitusvajadust ettevõtjate hulgas ning lähtuvalt sellest koostati koolitusprogrammide vihk ("Maaturismi koolitusprogramm") aastaks 2005, kuhu koondati programmid, mis aegade jooksul loodud. Korraldati koolitusi toidu, müügitöö, turvalisuse ja turismi hea tava teemadel.

Suuremaks sammuks turunduse vallas oli maaturismi turismi- ja puhkuse-teenuste portaali Ozoon.net käivitamise ettevalmistumine koostöös AS-iga Vaba Aja Ekspert. Valmistati ette broneerimissüsteem interneti aadressil <http://www.ozoon.net/>, kus saab teenuseid broneerida ja osta. Süsteem võimaldab müüa teenuseid majutusest ja kanuumatkadest kuni keegliradade ning seminariruumideni. Tooteid broneerides on näha, millised teenused on veel saadaval.

Koostati kogumik "Eestimaa reisijuht – Puhkus Maal 2005/2006" (eesti, soome, inglise, saksa ja vene keeles), lisaks tootelehed tegevuste reklaamimiseks. Maaturismiettevõtete tutvustati välismessidel, kus viidi läbi uuringud sihtturu elanike puhkuse eelistuste kohta. Soomes MATKA 2004 messil küsitletutest oli Eestit külastanud ligi 97%. Neist ligi pooled eelistasid aktiivse puhkuse tootepakette. Veerand vastanutest pidasid peamiseks väärtuseks loodust ja kultuuri. Kõige väiksema osakaaluga oli tervisepuhkust eelistavate turistide arv. Ligi pooled vastanutest soovivad puhata Eestis 3-5 päeva. Oma külastusteks eelistavad ligi pooled turistid kasutada oma autot. Soome turisti kulutuste suuruse eelistus võrreldes eelmise aastaga ei ole muutunud. 42% küsitletute arvates peaks kulutused jääma vahemikku 390–650 krooni päevas. Riias BALTOUR 2004 messil küsitluses osalenud soovisid puhata Põhja-Eestis, kuid huvi erinevate regioonide vastu oli küllaltki võrdne. Sarnaselt soomlastega eelistavad ka lätlased enam puhata aktiivse puhkuse ning loodus- ja kultuuriturismi pakkuvates puhkekohtades. Ligi pooled vastanutest eelistavad Eestis viibida 3–5 ööpäeva ning kulutada 350–700 kr ööpäevas. Berliinis messil ITB 2004 küsitletutest soovis enamik pigem viibida ringreisidel. Seega on väga oluline ettevõtjate vaheline koostöö erinevate vabaaja tegevuste ja majutuse kombineerimisel reisipakettideks.



Rahvusvahelise koostööprojekti Regiofood ehk Kohalik toit käigus valiti ekspertide poolt ja täiendati maaturismi ühingu liikmete poolt kolmekümne Eesti rahvustoidu nimekiri. Valminud on rahvustoitude retseptuur koos serveerimis-õpetusega. Läbiviidud küsitluse põhjal on registreerunud 98 maaturismi ettevõtet, kes on valmis oma ettevõttes rahvustoitte pakkuma.

Aasta lõpus viidi Flaami projekti ühe tulemusena läbi ühingu 60 maamajutusettevõtte eeljärgutamine, mille käigus hinnati järgule vastavust kodumajutuse, puhkemaja ning puhkeküla- ja laagri tunnustust omavates ettevõtetes. Eeljärgutamise tulemusena tehti järgunõuetesse hulgaliselt parandusi, mille tulemusena arvestavad nõuded märksa rohkem reaalse olukorra ja maamajutusettevõtetega. Lisaks viis ühing 2004. a läbi maamajutuse järgutamise hindajate koolituse. Koolitusel osales 15 inimest, kellest tulevikus peaks kujunema maaettevõtjale nõuandjad ja ettevõtte kvaliteedi hindajad.

### **5.3. Maapiirkonna elanike omaalgatus**

*Sille Rähn, Ave Bremse*

Maapiirkonna areng sõltub sotsiaalsest infrastruktuurist. Eesti väikseima asustusüksuse – küla – sotsiaalseks infrastruktuuriks on külaelanike ühiseks tegevuseks mõeldud ühiskondlikud ehitised ja teised objektid. Nende olemasolu suurendab elanike võimalusi teha koostööd ning korraldada ühisüritusi, võimaldab ligipääsu informatsioonile. Sellise infrastruktuuri arendamine parandab küla välisilmet ja elukeskkonna kvaliteeti.

Sotsiaalset infrastruktuuri maal toetati eelstruktuuri vahendite poolt rahastatud SAPARD programmi 6. meetme “Külade taastamise ja arendamise investeringutoetuse” abil. Toetati neid objekte, mille puhul kohalikul omavalitsusel ei ole rahastamise kohustust, kuid mis on sotsiaalses infrastruktuuris olulised. “Külade taastamise ja arendamise investeringutoetuse” taotluste esmakordne vastuvõtt toimus 09.–23. detsembrini 2003. a. Esitati 212 taotlust summas 54,4 mln krooni. Toetust oli võimalik taotleda 23 objektile. Kõige rohkem taotlusi esitati ühiskondlike hoonete rekonstrueerimiseks (84 taotlust), järgnes infotehnoloogiaseadmete ostmine (36 taotlust) ning ühiskondliku hoone ruumide sisustus (26 taotlust). Nõuetekohaseid taotlusi oli 183 (86% esitatud taotlustest) summas 45 miljonit krooni.

2004. a viidi ellu 68 projekti, mille kogumaksumus ulatus 18,5 mln kroonini, millest toetus moodustas 15 178 127 krooni. Kõige rohkem investeringuid tehti kultuurimajade renoveerimiseks. 2004. a sai korda tehtud 10 ja ehitatud 2 uut kultuurimaja, kus saab korraldada isetegevusüritusi. Meetme raames ehitati

4 uut infopunkti, mitu infopunkti said uue sisustuse. Parendati 3 mänguväljakut, 4 spordiplatsi, 3 külaplatsi ja üks paadisild, ehitati 2 uut paadisilda.

Maal on kiiresti arenenud kohalik omaalgatus ning suurenevad kohalike elanike võimalused osaleda piirkonna arendamises. Eestis on väga kiiresti kasvanud mittetulundusühingute arv. Kui 1998. a oli neid 6 499, siis 2004. a juba 19 398 mittetulundusühingut (ESA, 2004).

Maaelanike omaalgatuse eestvedajateks on olnud Eesti Külade ja Väikelinnade Liikumine Kodukant. Külaelanike koostöö raames on ligikaudu 1000 küla valinud külavanemad (971 küla seisuga 15.12.2003) ning 169 küla koostanud arengukava. Arengukava on elanike kokkulepe, kuidas võiks küla edasi areneda.

RAK-i 3. prioriteedi meetmed jätkavad põhiosas SAPARD-i programmi raames alustatud, kuid lisandunud on rida uusi tegevusi. Kõige enam on 3. prioriteedi meetmetest suunatud elanike omaalgatuse suurendamisele (meede 3.5 "Külade taastamine ja arendamine" ja meede 3.6 "Kohaliku initsiatiivi arendamine – LEADER+ tüüpi meede").

Kohaliku initsiatiivi arendamiseks rakendub RAK-i meede 3.6 "Kohaliku initsiatiivi arendamine LEADER+ tüüpi meede". See uus toetus pakub kohalikuks arenguks mitmekülgseid võimalusi. Mitmekesise sotsiaalmajandusliku struktuuri säilitamine maal nõuab kohalike vajaduste arvestamist ja neist lähtumist ning kohalike elanike kogemuste ja võimete rakendamist. Euroopa Komisjon algatas juba 1991. a programmi, mis sai nimetuse prantsuskeelsest väljendist Liaison Entre Action de Developpement de l'Economie Rurale ehk maamajanduse arengu tegevuste seosed. Seega pole tegu juhust lähtuva programmiga, mida võiks arvata LEADER-lühendist ingliskeelses väljenduses. Sihtühm ja taotlejad on väikeettevõtted, mittetulundusühingud ja omavalitsused.

Euroopas on läbitud juba mitu LEADER programmi etappi: LEADER I (1991–1994), LEADER II (1994–1999) ja programmiperioodil 2000–2006 LEADER+. Eestis ei rakendu LEADER kohe programmina, vaid üleminekuperioodil RAK-i meetmena. Sellepärast räägitakse esialgu LEADER+ tüüpi meetmest. Peamine erinevus teistest nn vanadest EL riikide LEADER programmidest on selles, et Eestis on aastad 2005 ja 2006 LEADER tüüpi tegevuse alustamise perioodiks, mille jooksul toetatakse piiratud arvul pilootpiirkondi ja summad on suhteliselt väikesed. Toetatakse üheksa kohaliku tegevusgrupi väljaarendamist.

LEADER-tüüpi tegevuste põhimõtted ja kohalik tegevusgrupp on Eesti maaelu arengus uued mõisted. Toetuste jaotamisel on kandev roll kohalikul tegevusgrupil (Local Action Group - LAG). Kohaliku tegevusgrupi staatust saab taotleda partnerluse põhimõtteid arvestades moodustatud mittetulundusühing, kuhu kuuluvad kõigi kohaliku elu edendamisel oluliste partnerite esindajad (kohalikud omavalitsused, ettevõtete ja mittetulundussektori esindajad).

Kohalike omavalitsuste osakaal otsustustasandil peab jääma alla 50%. Kohaliku tegevusgrupi territoorium peab koosnema tervikvaldadest, kuid võib ületada maakonna piire. Oluline on, et elanikkonna arv tegevusgrupi territooriumil jääks 10 ja 100 tuhande elaniku vahele. Tegevusgrupi territoorium peab olema geograafiliselt, majanduslikult ja sotsiaalselt ühtne, põhikirjaliseks eesmärgiks kohaliku elu arendamine. Liikmeskonna peavad moodustama juriidilised isikud, iga vald peab olema esindatud vähemalt ühe esindajaga igast sektorist.

Tegevusgrupi ülesandeks on välja töötada oma piirkonna arengustrateegia, mis peab olema kooskõlas kohalike arengukavadega ja vastama ühele või kahele RAK-is toodud strateegilisele teemale: uute teadmiste ja oskuste kasutamine, et tõsta maapiirkonna konkurentsivõimet tootmises ja teeninduses; elukeskkonna parandamine; kohalike toodete väärtustamine (väikeettevõtete toodangu turulepääsemise); loodus- ja kultuuriväärtuste parem kasutamine (NATURA). Kõiki piirkonna probleeme LEADER-tüüpi programm lahendada ei suuda. LEADER strateegia aluseks tuleks võtta mitte rohkem kui 1–2 valdkonda, kus kohalikud elanikud saavad oma oskusi ja potentsiaali rakendada.

## **5.4. Erametsandus**

*Monika Lublo*

Alates Eesti iseseisvumisest 1991. a ning sellele järgnenud maareformi algusest kuni tänaseni on ligi 60% metsamaast (metsamaa see osa, mis peakski minema maareformi lõppedes eraomanike kätte) juba eraomandis. Hinnanguliselt on juba ca 60 000 erametsomanikku, kellest suur osa (60–70 %) elab oma omandist eemal või kellel puuduvad teadmised ja kogemused metsade majandamiseks.

Käesoleval ajal on kõige enam erametsamaid Viljandi-, Pärnu- ja Saaremaal ning kõige vähem Hiiumaal. Põhiliselt on erinevused tingitud maakonna suurusest, kuid ka maakonna üldisest metsasusest, mis on sõltuvuses ka põllumajandusest samas maakonnas. Kuigi Eesti keskmine erametsaomand on 12 ha, tuleb rõhutada, et igas maakonnas on enim selliseid katastriüksusi, kus metsamaa pindala on 1 kuni 4,9 ha ning 80% katastriüksustest on metsa vähem kui 10 ha. Suuri erametsaomanikke, kellel on metsa 100 ha ja rohkem, on Eestis vähe – alla 1%. Võttes arvesse eelpool toodut, on Eesti tingimustes oluline, et metsaomanike seas areneks ja toimiks ühistegevus. Vastasel juhul pole võimalik erametsi ratsionaalselt ja efektiivselt majandada ning metsa majandamisest tulu saada.

Metsamaa ja selle osatähtsus põllumajanduslike majapidamiste valduses on maakonniti erinev. Põllumajandusloenduse andmeil (2001) on Eestis vastav keskmine näitaja 26%. 2001. a põllumajandusloenduse andmetel kuulus metsamaast 91% füüsilistele (496 050 ha) ja 9% juriidilistele isikutele (51 181 ha).

### Majapidamiste maakasutus 2001. a põllumajandusloenduse andmeil

Majapidamine	Mööd- ühik	Põllumajan- dusmaa	Metsa- maa	Muu maa	Vee- kogud	Kokku
Tegutsevad ja mittetegutsevad	%	51,4	32,1	16,1	0,4	100
	ha	10,4	6,5	3,3	0,1	20,3
Tegutsevad	%	59,9	26,3	13,3	0,4	100
	ha	12,7	5,6	2,8	0,1	21,2
Mittetegutsevad	%	-	66,6	32,9	0,5	100
	ha	-	11,0	5,4	0,1	16,5

Samas tuleb juhtida tähelepanu asjaolule, et põllumajandusloenduse käigus saadud andmetes kajastuvad vaid need tegutsevad põllumajanduslikud majapidamised, kus metsamaad oli enam kui 1 ha. 2001. a oli neid kokku 42 614, kogupindalaga 384 493 ha metsa.

### Põllumajandusloendusega haaratud tegutsevate majapidamiste arv ja metsamaa pindala

Omanik	Majapidamiste arv		Metsamaa pindala	
	tk	%	ha	%
Füüsiline isik	42 323	99	371 134	97
Juriidiline isik	291	1	13 359	3
Kokku	42 614	100	384 493	100

## Erametsade majandamine

Konkreetseid andmeid erametsade majandamise kohta on raske anda, kuna puudub ametlik statistika erametsade osas. Riiklikus statistikas käsitletakse neid koos. Samas on võimalik teatavaid andmeid majandamise kohta saada, kui võtta aluseks inimeste poolt esitatavad metsateatised või ametlikult läbi viidud inventuurid. Saame välja tuua järgmised näitajad:

- Erametsi raiutakse intensiivsemalt kui riigimetsi. Aastaraamat *Mets 2002* andmetel raiuti 2000. a riigimetsas 3,52 mln tm ja erametsas 6,09 mln tm;
- Metsauuendust teevad juriidilised isikud tunduvalt rohkem kui füüsilised isikud, samas raiuvad nad ka enam (raiutakse hektari kohta välja enam), mistõttu 1000 tm raiutud puidu kohta teevad nii füüsilisest kui juriidilisest isikust metsaomanikud ühepalju metsastamistõid;
- Probleemid metsauuendamises on eelkõige seotud viljakamates kasvukohatüüpides uuendamisega, suur osa metsast jäetakse looduslikule uuenemisele. Looduslikule uuenemisele jäetud lageraielangid pole aga uuenenud või on uuenenud väheväärtuslike puuliikidega;
- Aasta-aastalt väheneb okasmetsade osakaal: pindaliselt oli 63% raiutud puistutest okaspuistud, okaspuudega uuenenud on aga vaid 24% raiutud alast. Okaspuistute pindala on vähenenud 39% ning probleem on kuusikute vähenemisega. Seega võib eeldada lehtpuupuistute osakaalu jätkuvat tõusu, eelkõige pehmelehtpuu osakaalu tõusu;
- Erametsadest saadud puidust on raiutud 70% füüsiliste isikute ja 30% juriidiliste isikute metsamaalt;
- Enamus puidust, 73% saadakse uuendusraietest, ülejäänud peamiselt harvendus- ja sanitaarraietest;
- Metsateid on ehitatud ja metsakuivendustõid tehtud väga vähestes majapidamistes, mis on nende tööde maksumust ja erametsaomanike majanduslikku olukorda arvestades mõistetav ning riigi abi investeringute tegemiseks oleks hädavajalik;
- Põhilised metsakahjustused on tingitud inimtegevusest või tegevusest ning metsaomanike vähesest teadlikkusest. Vajalik on tõhusam koolitamine.

## Metsateede ehitamine ja metsakuivandustööd erametsades viie aasta jooksul

Omanik	Metsateede ehitamine		Metsakuivandustööd	
	Majapidamiste arv	km	Majapidamiste arv	ha
Füüsiline isik	984	468	767	3706
Juriidiline isik	10	10	5	72
Kokku	994	478	772	3778

- Mets ja metsast saadav omab erametsaomaniku jaoks eelkõige majanduslikku tähtsust (puit omatarbeks, müügiks, tagatisena). Vähem tähelepanu pööratakse jahindusele ja rekreatsioonile.
- Läbi viidud analüüside põhjal võib väita, et ühel omanikul on võimalik saada metsa majandamisest aastas keskmiselt netotulu ca 420 krooni hektari kohta.

### Erametsanduse arengu toetamine

Erametsanduse toetamise põhimõtted on fikseeritud Eesti metsanduse arengukavas aastani 2010 ning metsaseaduses (1998). Vastavalt õigusaktidele toimub riiklikest vahenditest erametsaomanike toetamine läbi SA Erametsakeskus (EMK), mis on riigi poolt asutatud sihtasutus. EMK-i kaudu on võimalik saada toetust erametsanduse ühistegevuseks, nõustamiseks, koolitamiseks ning tugisüsteemide arendamiseks. Tegevuste finantseerimise põhimõtted ja toetusmäärad on fikseeritud toetuste taotlemise ja kasutamise korras ([www.eramets.ee](http://www.eramets.ee)) ning toetust antakse konkreetsetele kulutustele.

Alates 2002. a on toimunud erametsaomanike toetamine iga-aastaselt nii riigieelarvest kui ka Keskkonnainvesteeringute Keskuse eraldistest. 2004. a maksti ühistegevuseks kokku toetusi 1 809 800 krooni (2003. a summas 1 672 500 krooni).

## Metsaomanike ühistegevuse toetamine läbi SA Erametsakeskus

Tegevuse nimetus	2002		2003		2004	
	maht	kroonides	maht	kroonides	maht	kroonides
Maapinna ettevalmistamine	588 ha	603 500	626 ha	670 500	924 ha	799 300
Noore metsa hooldus	242 ha	192 000	590 ha	559 000	478 ha	563 900
Majandusliku koostöö väikeprojektid	3 tk	27 000	20 tk	203 300	11 tk	118 600
Metsataimede kasvatamine	0	0	4	199 700	8 tk	328 000
Erametsade naabrusalve	0	0	1	40 000	1 tk	11 500
Metsaparandus	0	0	0	0	3 tk	103 600
Raiesmike uuendamine	0	0	0	0		1 143 036
<b>KOKKU</b>		<b>822 500</b>		<b>1 672 500</b>		<b>1 809 800</b>

Teine suurem metsaomanikele suunatud toetustepakett oli koolitamine, nõustamine ja seda abistava tugisüsteemi, nagu õppefilmid, näidisalad, trükised jne arendamine. Nii nagu ühistegevuse puhulgi, on ka siin aasta-aastalt kasvanud finantseerimine ning kui 2002. a oli see kõigest 933 300 krooni, siis aastal 2004. viidi läbi tegevusi juba summas 2 582 898 krooni.

## Metsaomanike nõustamine, koolitamine ja tugisüsteemide arendamine läbi SA Erametsakeskus

Tegevuse nimetus	2002		2003		2004	
	maht	kroonides	maht	kroonides	maht	kroonides
Individaalnõustamine	3226 tundi	615 900	3561 tundi	519 100	2670 tundi	434 400
Rühmanõustamine	26 õppep.	145 400	49 õppep.	247 950	52 õppep.	345 800
Erametsaomanike koolitus	6 kursust	172 000	15 kursust	360 000	9 kursust	438 000
Nõustajate koolitus	0	0	5 kursust	147 800	3 kursust	120 000
Näidisalad, õperajad	0	0	4 rada	83 000	4 rada	50 000
Õppefilmid	0	0	3 filmi	74 000	0	0
Erametsanduse portaal	0	0		74 800		81 000
Trükised	0	0	3 trükist	190 000	4 trükist	79 000
Uuringud ja projektid	0	0		60 700		117 500
EL-iga liitumise ettevalmistamine	0	0		96 000		
Rahvusvaheline koostöö	0	0		53 300		104 000
Arendustegevus	0	0		494 000		757 198
Piirkondliku tugisiku rakendamine	0	0		0	9 isikut	187 000
Metsaomanike esindamise toetamine	0	0	0	0		160 000
<b>KOKKU</b>		<b>933 300</b>		<b>1 906 650</b>		<b>2 582 898</b>

## Erametsaomanike probleemid

Metsaomanikel on erinevaid probleeme ning need võib grupeerida 5 suurde valdkonda:

- Ebaõiglane maksustamissüsteem, mis seisneb kõrges metsamaa maksus (võrreldes põllumaaga kahekordne) ja maksustamisel metsanduse spetsiifika mitteametamine. Metsaomanikul ei ole võimalik maha arvestada oma maksustamisele minevast tulust kõiki tema poolt metsa kasvatamisega seotud kulutusi sõltumata nende tegemise ajast;
- Looduskaitsete piirangute rohkus ning vastava hüvitusvõimaluse puudumine, mis motiveeriks metsaomanikku vabatahtlikult oma metsi keskkonnanõuetest lähtuvalt säilitama ja hoidma;
- Vähene informeeritus toetuste, hüvituste ja kompensatsioonide saamise võimalustest;
- Raskused erametsade korraldamisel ja majandamisel, mis tulenevad riigi poolt selleks eraldatud raha vähesusest (nt metsamajandamiskavade koostamine, toetused);

Raskusi on ka metsamaterjalide turustamisel ja raieõiguse müügil, mille põhjuseks on müüdavate puidukoguste väiksus ning müüjate metsanduslik ja juriidiline ebakompetentsus, samuti ebaausad kokkustajad.

## 5.5. Vesiviljelus

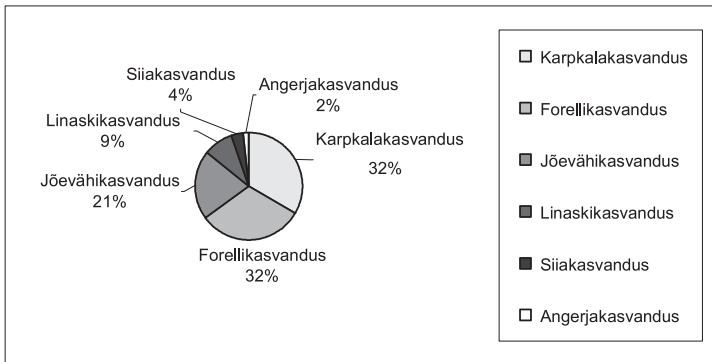
*Vahur Võrel*

Statistikaameti andmetel oli Eestis 2003. a 30 vesiviljelusega tegelevat ettevõtet. Lisaks kaubakala tootjatele on 84 ettevõtet, kes tegelevad kalakasvatusega, kuid 2003. a pole toodangut andnud. Suurem osa neist on õngitsemisteenust pakkuvad ettevõtjad ehk ettevõtted, kes tegelevad kalaturismiga.

Enamik ettevõtteid on keskendunud vee ratsionaalsema kasutamise eesmärgil mitmele kalaliigile. Ettevõtete jagunemine kalaliigiti on ära toodud joonisel.



## Ettevõtete arv protsentuaalselt



Allikas: ESA

Kalavarude rikastamisega tegeles 2003. a 10 ettevõtet, neist kahele – Põlula Kalakasvatusekeskusele ja Öngu Noorkalakasvandusele, on see põhitegevus.

Kalavarude rikastamiseks eelkasvatatud maimude ja noorkaladega asustati erinevaid sise- ja mereveekogusid, kokku 11 liiki – ahvenat, angerjat, haugi, jõeforelli, jõevähki, karpkala, koha, linaskit, lõhe, meriforelli ja poolsiirde siiga. Arvuliselt enam asustatakse meriforelli ja lõhet. 2004. a eraldas SA Keskkonna-investeeringute Keskus lõhemaimude taasasustamiseks 2,87 mln krooni.

Enam kasvatatakse kalu basseinides (349 basseini) ja tiikides (230 tiiki). Lisaks ka kiirvoolu kanalites (10 tk), sumpades (16 tk) ja kalakasvatuseks kohandatud looduslikes veekogudes (7 tk).

Kaubakala toodangu järgi oli kuni 5 tonni kala kasvatavaid ettevõtteid 19 tk, 5–100 tonni 10 ettevõtet ja üle 100 tonni üks. Kalakasvatuse kogutoodang suurenes 2003. a võrreldes 2002. a 33 tonni, ulatudes 373 tonnini. Lõviosa toodangust moodustas vikerforell 304 ja karpkala 51 tonniga. Lisaks kasvatati angerjat 15 tonni, jõevähki 1 tonn ja ülejäänud veeasukaid alla tonni.

## Kalakasvatuse kogutoodang tonnides 1995–2003. a

Kalaliik	1995	1996	1997	1998	1999	2000	2001	2002	2003
Vikerforell	278	194	227	285	147	313	412	287	304
Karpkala	30	61	28	23	30	47	52	53	51
KOKKU	316	355	255	312	177	360	466	356	373

Allikas: ESA

373 tonnist kasvatatud kalast suunati 2003. a müüki 242 tonni, mille väärtuseks hinnati 12,3 mln krooni.

45% Eestis kasvatatavast kaubakalast müüakse kalaturismiettevõtetele eluskalana. Enam-vähem võrdne osa (12–14%) müüakse otse tarbijale ja kauplustele ning hulгимүүjatele.

### Kaubakala turustuskanalid (% kaubakala kogumүүgist)

Kalaturismiettevõtetele eluskalana	45%
Otse lõpptarbijale	14%
Vahendajale/hulгимүүjale	13%
Otse kauplusele	12%
Otse turule	5%
Otse toitlustusasutusele	4%
Muu (töötlemiseks, eksp., tütarfirma)	7%

Allikas: EKI (2003. a uuring)

2004. a rakendunud RAK-i investeeringutoetuste meetme 3.11.2. (vesiviljeluse investeeringutoetus) taotluste vastuvõtt kestis 30. aprillist 8. oktoobrini. Selle aja jooksul võttis PRIA vastu 23 taotlust. Enim taotlusi tuli Ida-Virumaalt ja Jõgevamaalt – vastavalt siis 4 ja 3. Ülejäänud maakondadest tuli kas 2 või 3 taotlust. Heaks kiidetud toetuste summast 97% anti investeeringuteks vesiviljelushoonete ja rajatiste rajamiseks, 2% veepuhastushoonete ja -rajatiste rajamiseks ning 1% ettevalmistavateks töödeks.

Peaaegu pooled toetust saanud ettevõtetest olid toetust küsinud ka vähikasvatustiikide rajamiseks.

Enamikus Eesti kalakasvatustes (92%) töötab alla 10 inimese ettevõtte kohta. Kalakasvatusest oma põhisissetuleku saavate inimeste arv oli kasvanud 2003. aastaks 101 inimeseni.

## **5.6. Põllumajanduskeskkond**

*Eike Lepmets*

Põllumajanduslik ettevõtlus võib avaldada mõju keskkonna liigilisele mitmekesisusele, mullale, veele ja õhule sõltuvalt tootmise intensiivsusest ja see mõju võib olla nii positiivne kui ka negatiivne. Traditsioonilised pärand-kultuurmaastikud (liigirikkad pool-looduslikud kooslused: puisniidud, ranna-niidud, loopealsed, puiskarjamaad jt) säilivad vaid järjepideva niitmise ning karjatamise tulemusena. Seevastu võib majanduslike huvide piiramatu prevaleerimine põhjustada pöördumatuid keskkonnakahjustusi.

### **Vesi**

Suurimaks probleemiks on põllumajanduslikud nn punktrestusallikad, (nõuetele mittevastavad või puuduvad sõnniku- ja silohoidlad). Sellest aastast on tootjatel võimalus taotleda MAK-i raames sõnnikuhooldlate kordategemiseks toetust.

Põllumajandus on ka üheks hajureostuse allikaks, mis on tingitud peamiselt mineraal- ja orgaaniliste väetiste kasutamisest. 1980–1990. aastatega võrreldes on väetiste kasutamine küll kordades vähenenud (mineraalväetistega antakse näiteks lämmastikku 3–5 korda vähem), teisalt on aga alates 2000. a väetisekogused väetatava maa kohta suurenenud. Põhjavee kvaliteet on jätkuvalt halb Adavere piirkonnas ning seda eelkõige just intensiivsema põllumajanduse tõttu. Sealsete probleemide ohjamiseks on moodustatud Pandivere ja Adavere-Põltsamaa nitraaditundlik ala kogupindalaga 3250 km<sup>2</sup>, kus põllumajandustootjad peavad arvestama mitmete piirangutega. Nende alade puhul on tegemist suhteliselt kõrge mullaviljakusega aladega, Pandivere puhul ka suurima filtratsioonialaga, kus on head tingimused põhjavee kujunemiseks, kuid sellele alale pääseb koos sademeteveega väga kergelt ka reostus. Adavere-Põltsamaa nitraaditundlik ala asub moreentasandikul ja õhukese pinnakatte tõttu on põhjavesi ohustatud.

### **Muld**

Eesti muldade põhiprobleemiks on praegu orgaanilise aine ja toitainete varu vähenemine, mis on tingitud eelkõige klassikaliste külvikordade ebapiisavast rakendamisest ja orgaaniliste väetiste vähesest kasutamisest. Otepää ja Haanja künkliku reljeefiga alade põldudel on mullaosakesed harimisjärgselt voolava veega kergesti kaasaviidavad ning seetõttu esineb ka vee-erosiooni. Kesk-Eesti suurtel põldudel ja rannikualadel võib kuivadel kevadatel ja taimkatteta ning kerge lõimisega aladel esineda tuuleerosiooni. Lõuna-Eesti muldade probleemiks on hapestumine, mis on peamiselt tingitud lähtekivimi omadustest ning seetõttu saab tootja mõjutada vaid künnikihi omadusi, parandades seda muldade lupjamise ja sobivate külvikordade sisseviimisega, samuti happeliste väetiste kasutamise piiramisega.

## **Õhusaaste**

Eesti peamised väliõhu saastajad on energeetikaettevõtted, transpordivahendid, vähemal määral ka põllumajandus. Viimastel aastatel on üldine välisõhu saastamine oluliselt vähenenud, sama käib ka põllumajandusest pärinevate kasvuhoonegaaside kohta. Näiteks pärines 1990. a 30% kogu metaani emissioonist põllumajandusest, 1999. a oli see vähenenud 20%le. Loomakasvatusest pärineva ammoniaagi ( $\text{NH}_3$ ) emissiooni tase vähenes samaks ajaks 2,8 korda. Ka diämmastikoksiidi ( $\text{N}_2\text{O}$ ) emissioon on vähenenud ligi kolm korda.

## **Bioloogiline ja maastikuline mitmekesisus**

Põllumajanduse liigirikkuse ilmestajateks on eelkõige pool-looduslikud kooslused, mis on võrreldes looduslikega märgatavalt liigirikkamad ja seda just järjepideva niitmise või karjatamise tõttu. Neil aladel leidub ka hulganisti haruldasi taime- ja loomaliike, osa niitudest on samas ka rändlindude peatus- ja toitumispakadeks. Kui poollooduslike koosluste kõrgaeg oli 19. sajandi lõpus, kui need alad moodustasid ligi pool Eesti maismaast (ca 18 000 km<sup>2</sup>), siis 20. sajandi keskpaigast on nende maade osa uute intensiivsemate majandamisviiside tõttu sadu kordi vähenenud.

## **Riigi roll hea põllumajanduskeskkonna tagamiseks**

Eesti keskkonnanstrateegia eesmärk on soodustada keskkonnasõbralike tootmismeetodite kasutamist ja viljaka põllumaa säilimist.

Üleminek ühikupõhiselt toetuselt ühtsele otsemaksele, kus ettevõtte tootmissuunast ja majandustegevusest sõltumata makstakse tootjale ühtset pindalapõhist toetust, on keskkonnahoidlikum. See annab tootjale suurema

vabaduse otsustada, milliseid loomi ning kultuure kasvatada, samuti pole toetuste maksmisel enam määravaks toodangu hulk. 2002. a oli kasutamata üle 250 000 ha (26%) põllumajandusmaad. Tänu pindalatoetuste rakendamisele võeti 2004. a taaskasutusele 130 000 ha võsastunud ja umbrohtunud maid. Praegu on Eestis kasutusel ligi 828 700 ha põllumajandusmaad.

Põllumajanduspoliitika, kus toetusi maksti printsiibil, mida enam toodad, seda enam toetusi saad, on nn vanades EL-i riikides põhjustanud päris suuri keskkonnaprobleeme: märgatavalt on suurenenud veereostus, maastikud on lihtsustunud, liikide ning isendite arv on oluliselt kahanenud.

Teiseks oluliseks printsiibiks praeguses EL-i ja seega ka Eesti põllumajanduspoliitikas on toetuste saamise sidumine keskkonnanõuete täitmise ja heade põllumajandustavade järgimisega, nn ristvastavuse printsiip.

Eesti maaelu arengukava 2004–2006 raames, kus keskkonnatoetuse eelarve moodustab ca 38%, toetati 2004. a keskkonnasõbralikku tootmist ja mahepõllumajanduslikku tootmist ning eesti tõugu hobuse kasvatamist. Tootjate huvi toetuse vastu oli üle ootuste suur. Keskkonnasõbraliku tootmise taotlusi laekus poole suurema pinna osas kui oli kavandatud (462 000 ha, kolmandik neist rohumaadele), mahetootmise taotlusi laekus seevastu aga varasemate aastate tõusuga võrreldes vähem (41 000 ha). Näiteks on keskkonnasõbraliku tootmise toetuse saamise tingimuseks Eestis lämmastikväetise piirang 100 kg tegevaines hektari kohta, mille tagajärjel saak väheneb võrreldes Eesti oludes võimaliku saagitasemega keskmiselt 800 kg/ha. Kokkuvõttes väheneb ettevõtjatulu arvestuslikult 760 kr/ha. Keskkonnatoetus 714 kr/ha ei kompenseeri täielikult väetise kasutamise piirangust põhjustatud väiksemat ettevõtlustulu.

Üheks võimaluseks on ka Hea Põllumajandustava põhimõtete järgimise soodustamine. Hea Põllumajandustava on põllumajanduse üldtunnustatud reeglistik, mille järgimisel ei teki olulist ohtu ümbritsevale keskkonnale ning seda on tootjatel soovitatav järgida. Põllumajandusuuringute Keskus viis 2004. a Lääne-Viru, Pärnu ja Hiiu maakonna tootjate seas läbi küsitluse, kus muuhulgas uuriti, kuidas on tootjad kursis Hea Põllumajandustavaga. Küsitluse tulemustest selgus, et 32% vastanutest on Hea Põllumajandustava lugenud ja ka järgib seda. Samapalju, ehk siis 32% on sellest kuulnud, kuid pole lugenud. Samas 22% küsitlusele vastanutest ei olnud Hea Põllumajandustavast midagi kuulnud.

## **5.7. Maaparandus ja maakasutus**

*Helve Hunt*

Maakatastri andmetel oli maaregistris 31. jaanuariks 2005 registreeritud 3,536 mln ha maad, mis on 78% kogu Eesti pindalast (4 522 700 ha). Registreeritud maast on põllumajandusmaad (haritav maa ja looduslik rohumaa) 1 131 406 ha, metsamaad 1 836 293 ha, vee all olevat maad 59 924 ha ja muud maad 509 214 ha.

Maaparandus on maa kuivendamine, niisutamine ja mulla veerežiimi kahepoolne reguleerimine, samuti happeliste muldade lupjamine ning agromelioratiivsete, kultuurtehniliste ja muude maaparandushoiutööde tegemine maatulundusmaa ja maapiirkonnas paikneva põllumajanduslikult kasutatava eluasemekohtade maa (kuni 2 ha) viljelusväärtuse suurendamiseks.

Eesti põllumajandusmaast on kuivendatud üle 700 000 ha ehk veidi üle poole, metsamaal on kuivendusvõrke umbes 560 000 ha-l. Kuivendus-süsteemidest on poldreid 7600 ha-l, polderpumbajaamu on 30. Põllumajandusmaal paikneva drenaažkuivendusvõrgu (valdavalt savitoru) pikkus on 320 000 km, eesvoole ja lahtisi kuivenduskraave on 45 000 km. Vihmutatavat pinda on üle 2000 ha, kus vihmutuspumbajaamu on 27.

Kaks kolmandikku põllumajandusmaal praegu toimivatest maaparandussüsteemidest on rajatud enne 1980. aastaid. Kuivendatud põllumajandusmaadest on kasutuses ca 3/4, millest on hinnatud heas seisundis olevaks ligi 1/5, rahuldavaks umbes 3/5 ja puudulikus seisundis olevaks veidi alla 1/5. Üle poolte eesvooludest vajab remonti. Kuna maaparandusehitise elueaks loetakse 25–30 aastat, on tänaseks tekkinud kiire rekonstrueerimisvajadus, vältimaks süsteemide lõplikku lagunemist. Ilma maaparandushoiutöödeta võib 10 aasta pärast kaduda hästikuivendatud põllumaa ning paari-kolmekümne aasta pärast võib põllumajanduslikust kasutusest välja langeda juba kogu kuivendatud maa.

Maaparandussüsteemid on enamasti rajatud nõukogudeaegsete suurmajandite ajal ning need paiknevad paljude omanike maadel. Maaparandussüsteemide piirid ei ühti kinnisasjade piiridega ja see teeb maaparandushoiutööde korraldamise väga keeruliseks. Maaparandussüsteemide toimimiseks eriti oluliste eesvoolude korrashoid osutub üksikute maaomanike jaoks enamasti tehniliselt võimatuks. Mitme maaomaniku maal paiknevate maaparandussüsteemide uuendamise- ja hooldustöid on otstarbekas teha ühiselt. Üheks organisatsiooniliseks vormiks on mittetulunduslikud maaparandusühistud. Käesolevaks ajaks on asutatud üle 100 maaparandusühistu ligi 2000 liikmega ja liikmete hulgas on 180 juriidilist isikut. Asutatud on 7 maaparandus- ja veeühistute piirkondlikku liitu ja Eesti Maaparandus- ja Veeühistute Keskliit.

Maaparandusühistute tööpiirkonnaks on üle 130 000 ha kuivendatud maad. 2004. a korraldasid maaparandusühistud 30 kilomeetri ulatuses kraavide settest puhastamist, üle 180 km kraavide nõlvade niitmist, 140 truubi korrastamist, likvideeriti 180 koprakahjustust. Lisaks sellele korrastati ja puhastati 340 drenaažikaevu ja 700 drenaažisuuet ning korrastati üle 60 km teid.

Omandi- ja maareformi käigus maade tagastamise või erastamise tulemuse-na kuuluvad sellel maal paiknevad maaparandussüsteemid või nende osad maaomanikele. Vastavalt maaparandusseadusele annab riik piirkondlike maaparandusbüroode vahendusel maaparandussüsteemi dokumentatsiooni üle maa omanikele. 2004. a lõpuks oli omanikele üle antud ligi 40% maaparandussüsteemi maa-ala dokumentidest.

Hooldustööde motiveerimiseks käivitus 2003. a maaparandussüsteemi hooldustoetuse riigiabi. 2003. a taotleti maaparandussüsteemi hooldustoetuseks 18,6 mln krooni, riigieelarvest eraldati 17 mln. Rahuldati 636 taotleja rahasoovid, enimtehtud hooldustööks oli veejuhtmelt võsa ja metsa raiumine. Välja maksti 15,7 mln. Kõige arvukamalt oli maaparandustoetuse saajate hulgas neid, kes said 1000 kuni 10 000 krooni (43% toetuse saajatest). Ida-Virumaal maksti ainsa maakonnana toetus välja kõikidele taotlejatele kogu taotletud summas. Maakondade võrdluses läks suurim osa Tartumaale (19,6%), väljamakstud taotlusi oli enim Võrumaal (15,7%). 2004. a maaparandushooldustöödeks riik vahendeid ei eraldanud ning 2005. a on kavandatud toetada hooldustööde tegijaid 9 mln krooniga.

Põllumajandusmaa lupjamise toetus on riigi abina ette nähtud neile, kes kasutavad maad, kus mulla happesus (pH KCL) on kuni 6,0 ja kellele selle kõlviku meliorandiga väetamiseks ei ole nelja aasta jooksul põllumajandusmaa lupjamise toetust antud. 2003. a eraldati riigieelarve vahenditest lupjamis-toetuseks 16 mln krooni, mille abil väetati meliorandiga 13 120 ha. Toetust maksti 268-le taotlejale 14,2 mln. 2003. a lubjati põllumaad kõige rohkem Põlvamaal ja Järvamaal (üle 2000 ha) ja kõige vähem Läänemaal ning Saaremaal. Enimkasutatavaks meliorandiks kujunes klinkritolm, millega tehti 84% lupjamis-töödest. Lubja-dolomiidi seguga lubjati 8%, dolomiidijahuga 5%, lubjakivijahuga 2% ning paejahuga 1% pinnast. 2004. a lupjamistoetuseks riik raha ei eraldanud ja 2005. a on eraldatud 15 mln krooni.

Vastavalt maaparandusseadusele on riigi kohustus hoida korras 5700 km ulatuses maaparandussüsteemide eesvoole. 2004. a tehti eesvooludel uuendus- ja hooldustöid 10,4 mln krooni eest, sealhulgas uuendustöid 162 ja hooldustöid 415 kilomeetrit. 2005. a on riik planeerinud korrashoitavatel eesvooludel teha uuendus- ja hooldustöid 8,626 mln krooni eest.

Eesti riikliku arengukava meetme 3.4 "Integreeritud maaparandus" raames on EL-i poolse põllumajandusliku riigiabina eraldatud 160 miljonit krooni. Toe-

tuse eesmärkideks on vähendada ebasoodsast veerežiimist tingitud riske põllumajandustootmises, suurendada metsade tootlikkust, luua tingimused maade sihipäraseks kasutamiseks, tagada maaparandussüsteemidesse kuuluvate pinnaveekogude hea seisund ja parandada juurdepääsu põllumajandusmaadele.

Ehitatavate ja kasutuses olevate maaparandusehitiste kohta teabe koondamise, hoidmise ja avalikustamise eesmärgil asutati 2004. a maaparandussüsteemide register. Registrisse koondatud andmeid on vaja eelkõige maaparanduse planeerimiseks, maaparandussüsteemide ehitamiseks ja hoiuks ning riikliku järelevalve teostamiseks. Loodavat registrit hakkavad kasutama eelkõige maaparandusehitiste omanikud, maaparandusühistute liikmed, maaelu- ja põllumajandustoetuste taotlejad, riigi ja kohalike omavalitsuste ametnikud ning kinnisvaraarendajad.