

2. Toiduainetööstus

2.1. Toiduainetööstuse üldine majanduslik olukord

Toiduainetööstuse struktuur

Toiduainetööstus annab ligi 3,2% Eesti sisemajanduse koguproduktist ja ligi 4,7% koguekspordist. Toiduainetööstuses töötab stabiilselt umbes 3% hõivatutest.

Tabel 25. Toiduainetööstuse struktuur, tööhõive ja eksport

	1996	1997	1998	1999	2000	2001	2002	2003
Toiduainetööstuse kogutoodang mln kr	8534	10 903	10 802	8 495	8 727	9 769	10 149	10 486
Liha ja lihatoodete tootmine	1 237	1 454	1 533	1 324	1 500	1 795	1 776	1 859*
Kala ja kalatoodete tootmine	1 492	2 055	1 938	1 248	1 514	1 934	1 347	1 242*
Piimatoodete tootmine	2 260	2 983	3 022	2 031	2 551	2 916	2 660	2 705*
Jahu ja tangainete tootmine	91	87	103	76	52	99	105	159*
Valmisloomasööda tootmine	246	351	412	412	240	296	324	277*
Leiva- ja pagaritoodete tootmine **	929	984	995	1 003	1 010	1 130	1 486	1 566*
Jookide tootmine	1 566	1 806	1 721	1 725	1 893	1 810	1918	2 066*
Tööhõive toiduainetööstuses ***	23,7	24,4	24,5	21,5	19,9	17,9	18,4	12*
Toiduainetööstuse eksport mln kr	1 977	3 543	3 735	2 417	2 392	2 742	2 557	2 989
Osatähtsus koguekspordis %	7,9	8,7	8,2	5,6	4,4	4,7	4,4	4,7*

Allikas: ESA

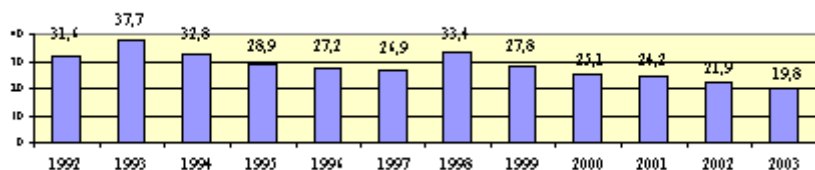
* - esialgsed, korrigeerimata andmed

** - alates 2002.. a on pagaritoodete tootmise all ka muud tooted

*** - % kogu töötlevas tööstuses hõivatutest

Toiduainetööstus on jätkuvalt üks olulisemaid harusid Eesti töötlevas tööstuses, moodustades kogu tööstustoodangust 19,8% ja hõivates 12% kogu töötleva tööstuse töötajaskonnast. Töötajate arv toiduainetööstuses on viimase viie aasta jooksul pidevalt vähenenud. 2003. a töötas selles tööstusharus keskmiselt 14 818 töötajat, mis on 2002. a võrreldes ligikaudu 2% vähem.

Joonis 18. Toiduainetööstuse osakaal tööstustoodangus 1992-2003



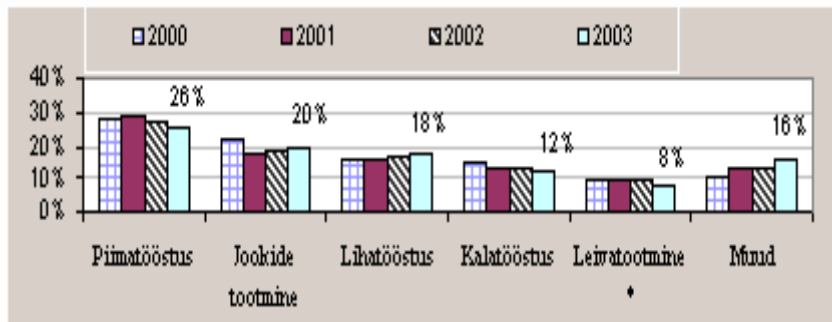
Allikas: ESA

* - esialgsed andmed (2003. a)

2003. a jooksul ei toimunud toiduainetööstuse struktuuris olulisi muutusi. Tööstusharu tootmismahust moodustas piimatööstus 26%, mis oli 2002. a võrreldes ühe protsendipunkti võrra vähem. Tootmismahu vähenemise põhjuseks olid eelkõige ebasoodsad maailmaturu hinnad, mistõttu eksportijad said toodangu eest loodetust madalamat hinda.

Lihatööstuse toodangu osa toiduainetööstuses moodustas 18%, mis oli 2002. a ühe protsendipunkti võrra suurem; leiva-, pagari- ja muude toodete tootmine moodustas 14% (sellest üksnes leiva- ja pagaritoodete tootmine hinnanguliselt 8%) ja muude toiduainetööstusharude toodang 16%. Kalatööstuse osakaal vähenes kahe protsendipunkti võrra, moodustades toiduainetööstuse toodangust 12%.

Joonis 19. Toiduainetööstuse sektorite osakaal kogu toiduainetööstuse toodangus



Allikas: ESA

* - eksperthinnang

Piimatööstussektori struktuur 2003

Piimatööstusettevõtete toodangut mõjutab jätkuvalt tihe konkurents siseturul. Võrreldes 2002. a suurenes tootmine piimatööstusettevõtetes 2003. a 2%. Eksport moodustas müügist 30,9%, mis on 1,7% rohkem kui eelmisel aastal. Eestis on 42 piimatöötlemisettevõtet, millest oma toodangut võivad ELi ekspordida 15 ettevõtet.

Lihatööstussektori struktuur 2003

Liha ja lihatoodete tootmine on olnud stabiilses kasvutrendis alates 2001. a. 2003. a suurenes tootmine võrreldes 2002. a 4,7%. Ekspordi osatähtsus müügis (15%) on jäänud eelneva aastaga samale tasemele. See näitab, et lihatoodang on valdavalt seotud kodumaise turuga. Eestis on 135 lihatöötlemisettevõtet, millest võivad oma toodangut ELi ekspordida tänase seisuga vaid 2 ettevõtet.

Kalatööstussektori struktuur 2003

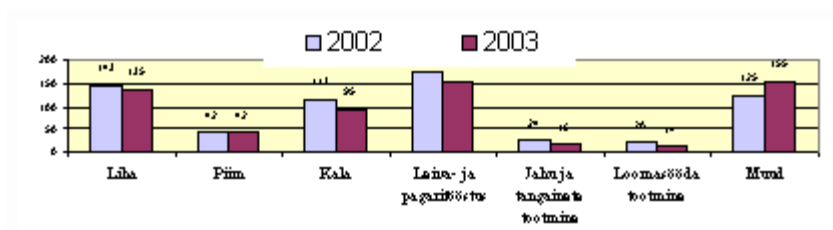
Kala ja kalatoodete toodang on alates 2001. a teisest poolaastast järjepidevalt vähenenud ning ekspordi vähenemise tõttu jätkus see tendents ka 2003. a. Valdav osa Eesti kalatööstusest on seotud välituruga. Kalatööstuse toodangust eksporditi 2003. a 73,2%, mis oli 5,3% vähem kui 2002. a.

VTA andmetel tohib 95 Eesti kalatöötlemisettevõttest oma toodangut ELi Liitu ekspordida 50 ettevõtet.

Teraviljasektori struktuur 2003

Teravilja töötleva tööstuse toodang moodustab väärtuseliselt 19% toiduainete ja jookide tootmisest. 2003. a suurenes jahu ja tangaineid töötleva tööstuse osakaal, vähenes leiva- ja pagaritoodete osa ning muutumatuna püsis valmis loomasöödasid töötleva tööstuse osakaal. Leiva-, pagari- ja muude toodete eksport moodustas müügist 14%, jahu ja tangainete tootmisest eksporditi 5% toodangust ja valmis loomasöötade tootmisest 6%.

Joonis 20. Ettevõtete arv toiduainetööstuses

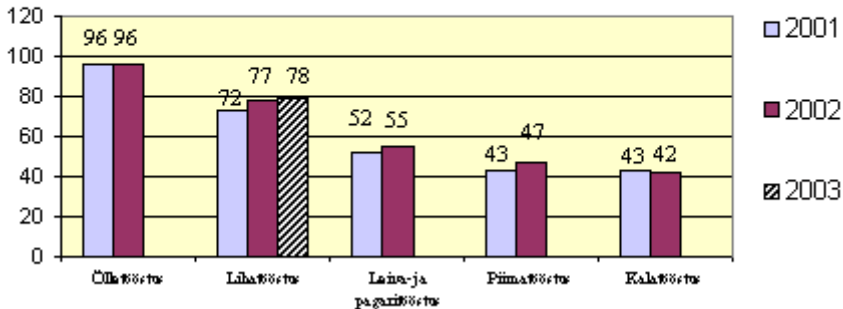


Allikas: VTA

2003. a oli toiduainetööstuses 608 ettevõtet. Viimase aasta jooksul on ettevõtete arv vähenenud 36 ja kahe viimase aasta jooksul 196 ettevõtte võrra. Kõige suurem on ettevõtete arv pagaritööstuses, kus on 152 ettevõtet

(Joonis 3). Järgneb lihatööstus 135 ja kalatööstus 95 ettevõttega. Suurim ettevõtete arvu vähenemine on 2002. aastaga võrreldes toimunud leiva- ja pagarisektoris – 24 ning kalasektoris 18 ettevõtte võrra.

Joonis 21. Kontsentratsioon. Nelja suurema ettevõtte osakaal kogu sektori käibes (%)



Allikas: Äriregister

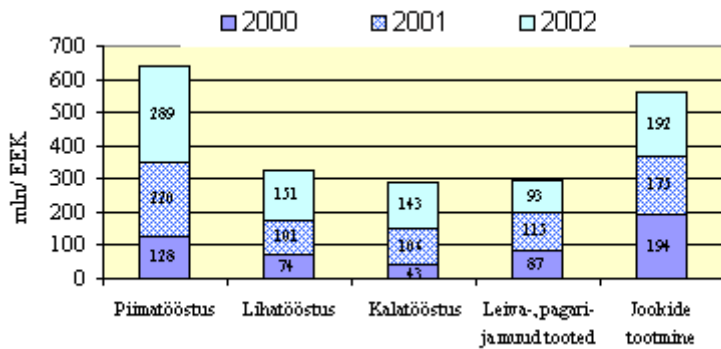
Toiduainetööstuse sektorite lõikes on ettevõtete kontsentratsioon erinev. Kõige suurem on see jätkuvalt õlletootmises, kus neli suuremat tööstust annavad 96% kogu õlletööstuse netokäibest. Kõrge on kontsentratsioon ka lihatööstuses, kus kolme viimase aasta jooksul on see järjest tõusnud: 2003. a andis nelja suurema ettevõtte netokäive 78% kogu tööstusharu käibest. Samas aga ei viita kontsentratsiooninäitajad konkurentsi vähesusele Eesti turul.

Investeeringud toiduainetööstuses

Viimastel aastatel on Eesti toiduainetööstuses tehtud investeeringutest suurem osa suunatud tootmis- ja töötlemistingimuste parandamiseks ning tootmise efektiivsuse suurendamiseks. Selle põhjuseks on eelkõige ühinemisprotsess ELiga, aga ka tihe konkurents koduturul, mis on sundinud ettevõtjaid järjest enam orienteeruma tarbijate nõudmiste rahuldamisele ning stabiilse kvaliteedi tagamisele.

2003. aasta oli Eesti ettevõtjatele viimane võimalus oma ettevõtte toiduseadusega kehtestatud struktuuri- ja hügieeninõuetega vastavusse viia. Joonisel 22 on toodud andmed toiduainetööstuse sektorites põhivarasse tehtud investeeringute kohta aastail 2000-2002. Kõige rohkem on investeeritud piimatööstusesse ja jookide tootmisse. Aasta-aastalt on kasvanud ka investeeringud liha- ja kalatööstusesse. Kokku on nendesse sektoritesse aastatel 2000-2002 investeeritud 2,1 mld kr.

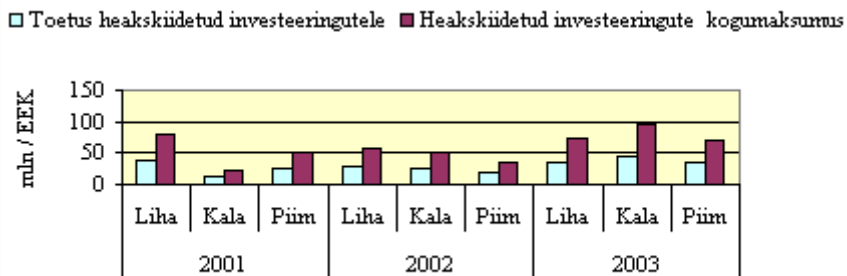
Joonis 22. Investeeringud toiduainetööstuses 2000-2002



Allikas: ESA

Investeeringute kasvu on tugevasti soodustanud SAPARD, mis käivitus 2001. a. ELiga liitumisjärgselt SAPARD lõpeb, kuid selle asemel rakendatakse 2004. a Riikliku Arengukava raames põllumajandussaaduste töötlemise ja turustamise parandamise investeeringutoetust (meede 3.2), mida finantseeritakse ELi struktuurifondist Euroopa Põllumajanduse Arendus- ja Tagatisfond (EAGGF).

Joonis 23. SAPARDi raames heakskiidetud investeeringud ja makstud investeeringutoetused



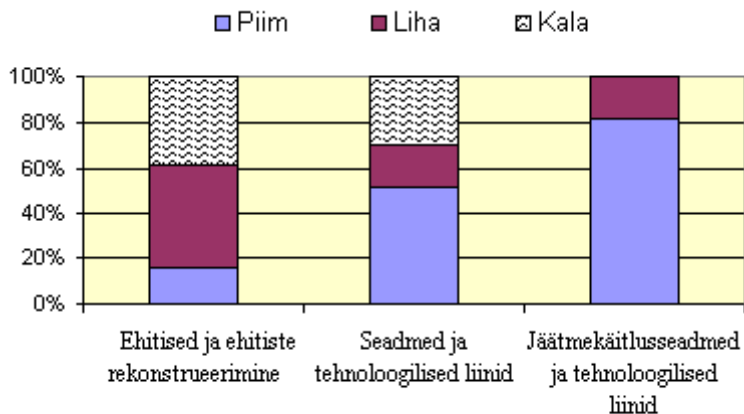
Allikas: PRIA

2001. ja 2002. a oli toiduainetööstuste poolt esitatud heakskiidetud investeeringute kogumaksumuseks 297,7 mln kr. Vastavalt kehtestatud valikukriteeriumidele, otsustati ettevõtteid toetada 145,1 mln krooniga.

2003. a oli heakskiidetud investeeringute kogumaksumuseks 240,5 mln kr. Toetused moodustasid 116,1 mln kr, millest 38% kulus kala-, 32% liha- ja 30% piimatöötlemisettevõtete investeeringutoetuseks.

Kolme aasta jooksul on kokku toetatud 131 investeeringuobjekti kogumaksumuses 261,2 mln kr. Kõige suuremas ulatuses on toetatud lihatöötlemisettevõtteid - 102,2 mln kr, seejärel kalatöötlemisettevõtteid - 80,2 ja piimatöötlemisettevõtteid - 78,8 mln kr.

Joonis 24. Sektoritesse tehtud investeeringud SAPARDi raames 2001-2003



Allikas: PRIA

Ehitistesse ja ehitiste rekonstrueerimisse investeerisid aastatel 2001-2003 kõige rohkem lihatöötlemisettevõtted (77% koguinvesteeringutest), järgnesid kala- (65%) ja piimatöötlemisettevõtted (27%).

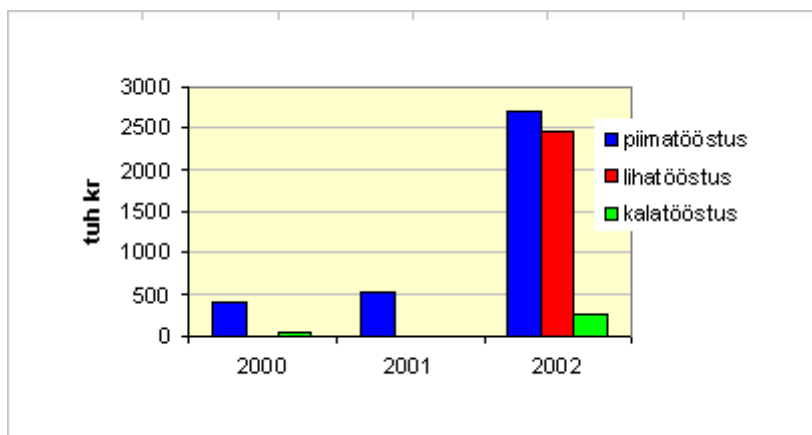
Seadmetesse ja tehnoloogilistesse liinidesse investeeris kõige enam piimasektor (60%), järgnes kala- (35%) ning lihasektor (21%)

Jäätmekäitlusseadmetesse ja tehnoloogilistesse liinidesse investeeris piimasektor 9% ja lihasektor 2% kogu investeeringutest.

Investeeringutoetusi ei ole seni taotletud keskkonnanõuete täitmiseks, ka tootmise efektiivsust suurendavate abiprotsesside kaasajastamise tehtavad investeeringud on olnud tagasihoidlikud.

ELiga liitumine toob kaasa uute turgude avanemise ning müügivõimaluste suurenemise, samas tähendab see ka suurenevat konkurentsi ning vajadust säilitada positsioon koduturul ja kaasas käia tarbijate muutuvate eelistustega. Toiduainetööstuses seni tehtud arengu- ja uurimiskulud uute toodete väljaarendamiseks on väga väikesed. Et suuta konkurentsipurvel vastu seista, tulekski arengu- ja uurimistegevusele senisest rohkem tähelepanu pöörata.

Joonis 25. Arengu- ja uurimiskulud



Allikas: ESA

Toiduainetööstuse erinevates harudes (eriti piima, liha ja teravilja töötlemisel) on tänaseni säilinud suhteliselt suur tootmisvõimsuste ülejääk. ELiga liitumisel on mõningate põllumajandussaaduste esmatootmine tootmiskvoodiga limiteeritud, mida ei ole arvestatud tootmisvõimsuste planeerimisel.

Tootmisvõimsuste kasutamist piimasektoris mõjutab oluliselt tootmise kõrge sesoonsus, mistõttu ettevõtted peavad hoidma töötlemisvaru. Tänapäevaks on olemas täielikult nõuetele vastavaid töötlemisvõimsusi ning seetõttu oleksid edasised investeeringud kogu sektori seisukohalt mõttetus.

Lihatöötlemissektoris on oluline olemasolevate tapavõimsuste optimeerimine. Eestis tapetakse aastas ligikaudu 130 tuhat looma, kuid olemasolevaid tapavõimsusi võib hinnata koguni 350 tuhat loomühiku suuruseks. Seega on koormatud vaid ligikaudu 40% tegelikest tapavõimsustest. Samuti on ligi 70% tapavõimsustest koondunud kolme suure ettevõtte kätte, kus tootmis- ja töötlemistingimused vastavad toiduseadusega kehtestatud nõuetele.

Tootmistingimuste vastavusse viimine ELi nõuetega on raskendanud eelkõige väiketootjate konkurentsivõimet turul. Neile jääv turuosa piirdub eelkõige Eestiga. Paljud väikeettevõtjad on rahaliste vahendite puudumise tõttu hinnanud olukorda reaalselt ning 2003. a oma tegevuse lõpetanud. Hinnanguliselt võib öelda, et elujõulisemate väikeettevõtete investeeringuvajadused on ligikaudu 50 mln kr.

Kokkuvõtteks võib öelda, et toiduainetööstusel on toiduseaduse nõuetega vastavusse viimiseks vajalikud investeeringud viimase kahe aasta jooksul enamasti tehtud ning olulist suurenemist pole ette näha. Samas ei ole Eesti ettevõtjad veel märkimisväärselt alustanud investeerimist tootearendusse ja kvaliteeti ning ettevõtte vastavusse viimisesse keskkonnanõuetega.

2.2. Piimatööstus

Piimatööstuse struktuuri areng

Piima tootmine, töötlemine ja kaubandus on Eesti majanduses olulise tähtsusega. 2003. a moodustas piima tootmine põllumajanduse kogutoodangust hinnanguliselt 28% toiduainetööstuses oli piimatööstuse osakaal 26%. Ehkki piima tootmine on vähenenud 1,277 mln tonnilt 1989. a 596 tuhat tonnini 2003. a, ületab tootmismahd siseturu vajadusi 1,5 korda. Piimatoodete eksport (2003. a 952 mln kr) moodustas kõikide põllumajandussaaduste ja toidukaupade ekspordist üle 20%.

Tabel 26. Piimatööstus

	1989	1992	1996	1998	2000	2001	2002	2003
Piimatööstuse osakaal töötlevas tööstuses, %	*	7,9	8,8	8	5,6	7,1	5,6	5,1
Piimatööstuse osakaal toiduainetööstuses, %	34	21	26	28	28	30	26	26
Osakaal toiduainete ekspordis, %	*	*	33	32	28	25	22	20

Ettevõtete arv	9	12	28	41	44	38	38	41
----------------	---	----	----	----	----	----	----	----

* andmed puuduvad

Allikas: ESA, Maksu- ja Tolliamet; Põllumajandusministeeriumi arvutused

Piimatööstuste arv ja paiknemine Eestis, töötajate arv ja palk

Eestis oli 2003. a 10. detsembri seisuga VTA andmetel registreeritud 42 piimatöötlemisettevõtet. Toorpiima töötlevaid üksusi oli 31, mis kuuluvad 28 omanikule. Ühistulisi ettevõtteid on viis, neile kuulub kuus tööstust.

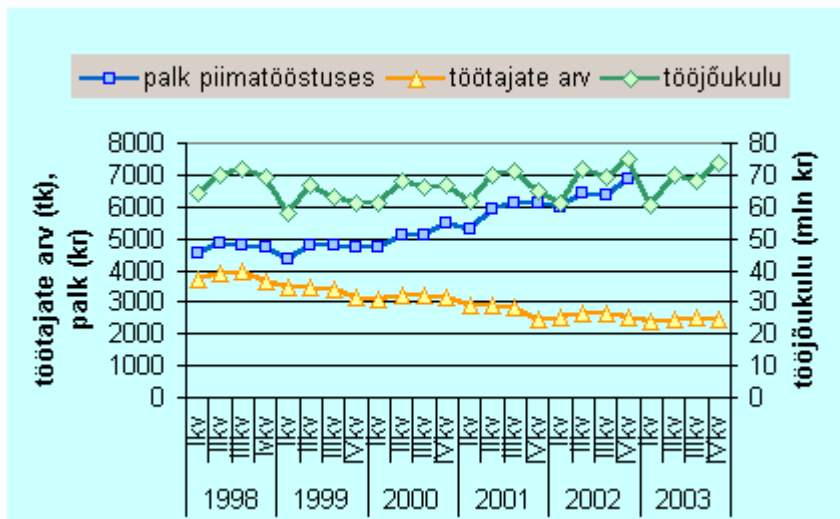
Piimatöötlemisüksused jaotatakse aastas ümbertöödeldud piima koguse järgi suure ja väikese võimsusega üksusteks: Eestis on neid vastavalt 20 ja 11. Kolmanda grupi moodustavad tööstused, kus toorainena kasutatakse teiste tööstuste poolt valmistatud piimatooteid ja toorpiima ei töödelda.

Kõige rohkem on piimatöötlemisüksusi Harju- ja Tartumaal (vastavalt 6 ja 5), ülejäänud maakondades on üks kuni kolm üksust, Läänemaal piimatööstusi ei asu.

Keskmine töötajate arv piimatööstuses on alates 1998. a teisest poolest langenud. 2003. a oli Eesti piimatööstuses keskmiselt 2 452 töötajat, mis moodustab 17% kõigist toiduainete ja jookide tootmises hõivatutest. Võrreldes 2002. aastaga vähenes töötajate arv 5%.

Seevastu pole tööjõukulud piimatööstuses oluliselt muutunud. Vahemikus 1998–2003. a on tööjõukulud töötaja kohta suurenenud. Tööjõukulude kasv peegeldub ka piimatööstuse keskmises brutopalgas, mis 2002. a IV kvartalis oli 6 879 kr kuus (6% kõrgem töötleva tööstuse, 7% toiduainetööstuse ja 1% riigi keskmisest kuupalgast).

Joonis 26. Töötajate keskmine arv, tööjõukulu ja keskmine brutopalk kuus piimatööstuses

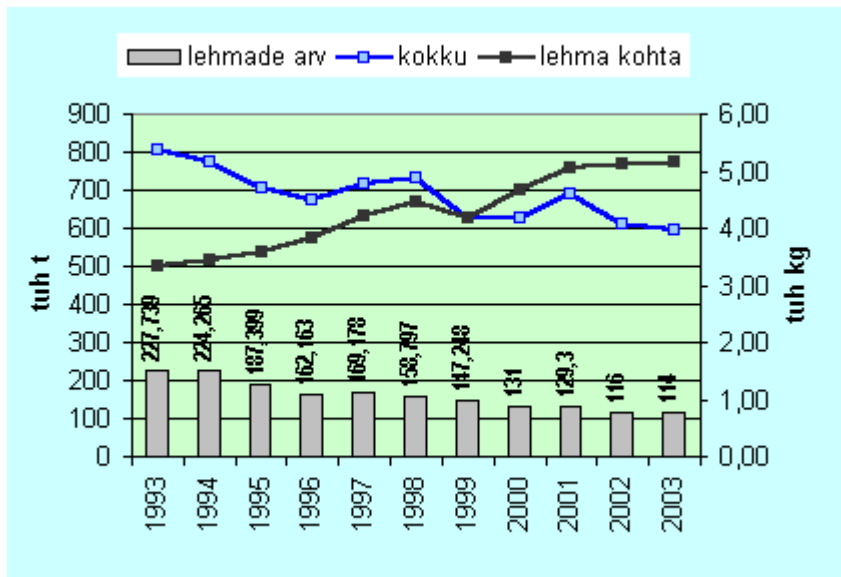


Allikas: ESA

Tooraine ja selle kvaliteet

Piimatoodang hakkas Eestis alanema üheksakümnendate aastate alguses ning tõusis esimest korda alles 1997. a, millele järgnes Venemaa majanduskriisi tõttu ja ekspordinõudluse vähenemise tagajärjel taas toodangu langus. Võrreldes 1989. aastaga on piimatoodang praegu kaks korda väiksem. Pärast stabiliseerumist 2001. a vähenes piimatoodang nii 2002. a kui ka 2003. a, jäädes esmakordselt alla 600 tuh tonni.

Joonis 27. Piimatoodang lehma kohta ja lehmade arv (tuh tk) 1993-2003



Allikas: ESA

Aastate jooksul on piimatöötlemisettevõtete poolt kokkuostetava piima osakaal toodetud piima suhtes kasvanud.

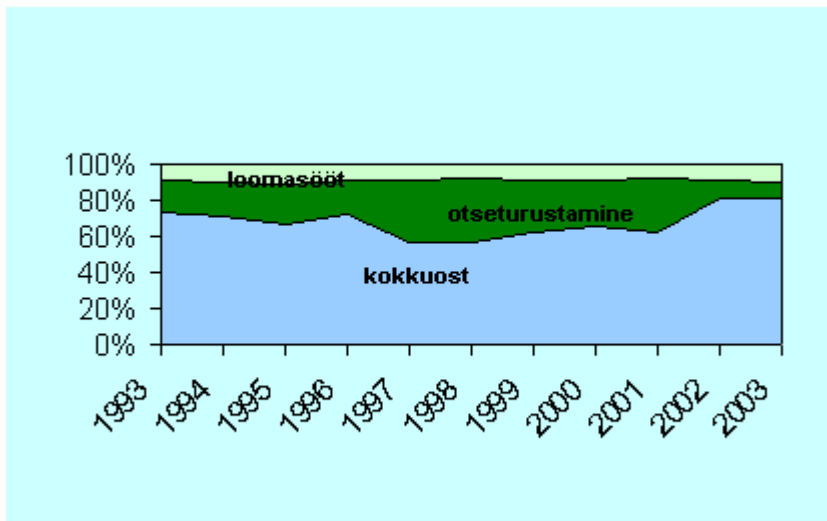
Piimatöötlemisettevõtted ostsid 2002. a üheksa kuuga kokku 81,4% toodetud piimast ehk 485,1 tuh tonni. Võrreldes 2002. a andmetega tõusis 2003. a tööstuste poolt kokkuostetava piima osakaal 1 protsendipunkti võrra.

Tabel 27. Toorpiima tootmine ja kokkuost 1989-2003

	1989	1992	1996	1998	2000	2001	2002	2003
Toorpiima tootmine (tuh t)	1277	919	675	730	629	684	621	596
Kokkuostetud piim, %	62	59	73	73	63	62	80	81

Allikas: ESA

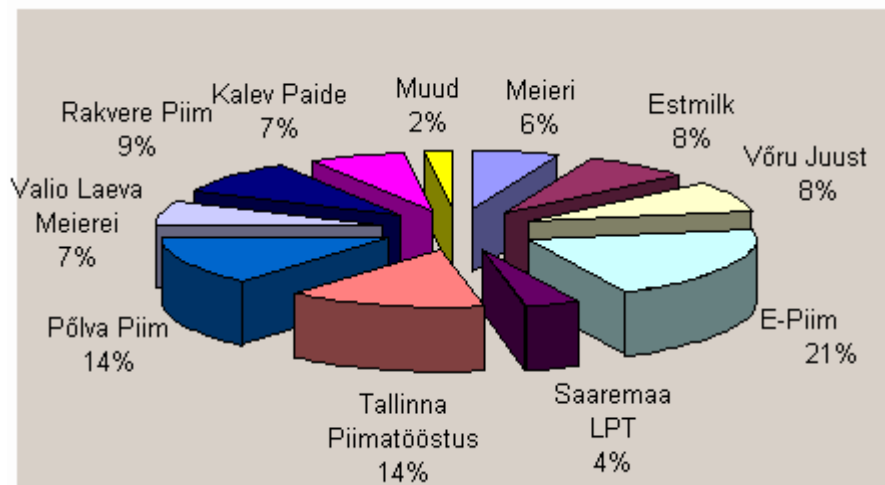
Joonis 28. Toorpiima kasutamine 1993-2003 (%)



Allikas: ESA, Põllumajandusministeerium

Toorpiima turgu 2003. a iseloomustab sektori kontsentratsiooni suurenemine: ligi 77% toorpiimast otsid kokku neljale omanikule kuuluvad piimatööstused.

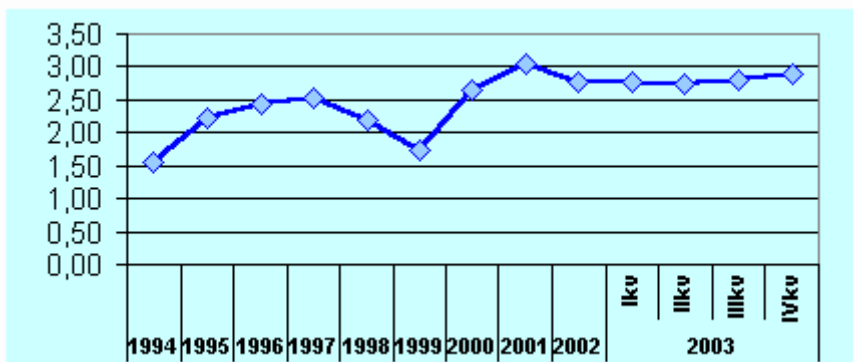
Joonis 29. Toorpiima kokkuost 2003. a



Allikas: Maaleht, Põllumajandusministeerium

Viimasel paaril aastal on TÜ E-Piim ja Tallinna Piimatööstuse AS osa toorpiima turul oluliselt suurenenud. Valio Eesti AS osakaal suurenes hüppeliselt AS Võru Juust omandamisel. Teiste ettevõtete osakaal on pigem vähenenud. Kuivõrd piimatootmine tervikuna on kahel viimasel aastal langenud, siis muutub konkurents piimaturul üha tugevamaks, mistõttu on oodata piima kokkuostuhinna tõusu.

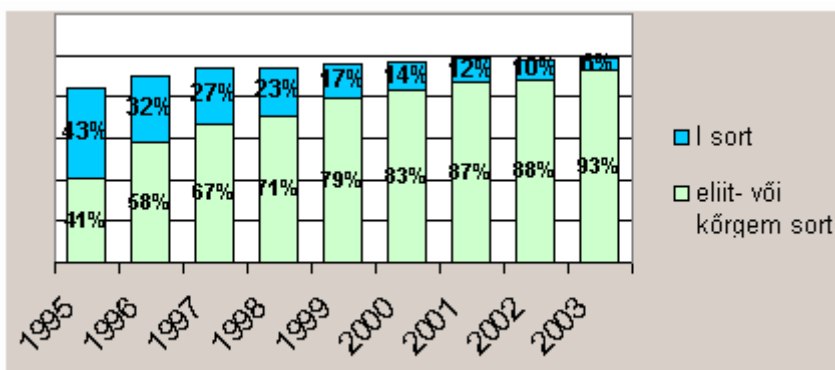
Joonis 30. Piima kokkuostuhind 1994–2003 (kr/kg)



Allikas: "Loomakasvatus", ESA

Toorpiima kvaliteet on aastatega märgatavalt paranenud. ELis kehtivatele toorpiima nõuetele vastab praegu 93% kogu Eestis toodetud toorpiimast. Piima rasvasus on keskmiselt 4,1%.

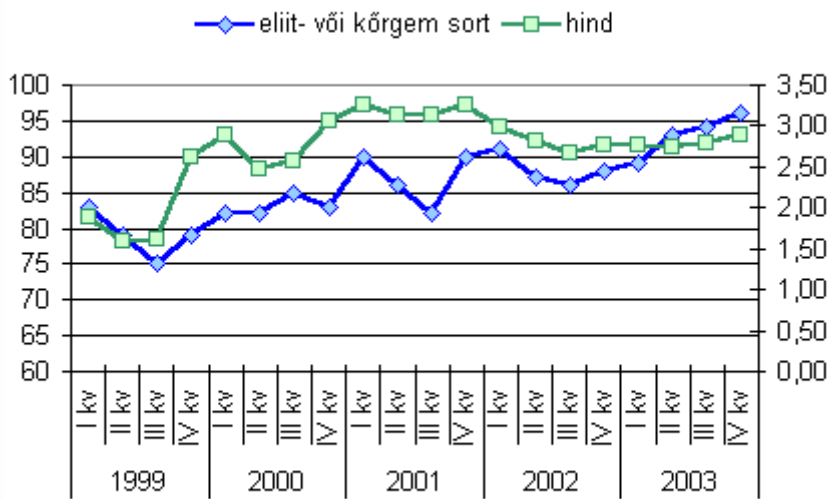
Joonis 31. Toorpiima kvaliteet 1995-2003



Allikas: ESA

Piima kvaliteedi puhul on märgatav ka sesoonsus. Kvaliteet on madalam III kvartalis ja kõrgem talvel - IV kvartalis. Selline trend on jälgitav nii 1999., kui 2001.-2002. a (samas 2000. a oli toorpiima kvaliteet stabiilne). 2003. a piima kvaliteet tõusis järjepidevalt ja kvaliteedi kõikumist ei täheldatud.

Joonis 32. Toorpiima kvaliteet 1999-2003 (kõrgema sordi osa kokkuostetud toorpiimas %)



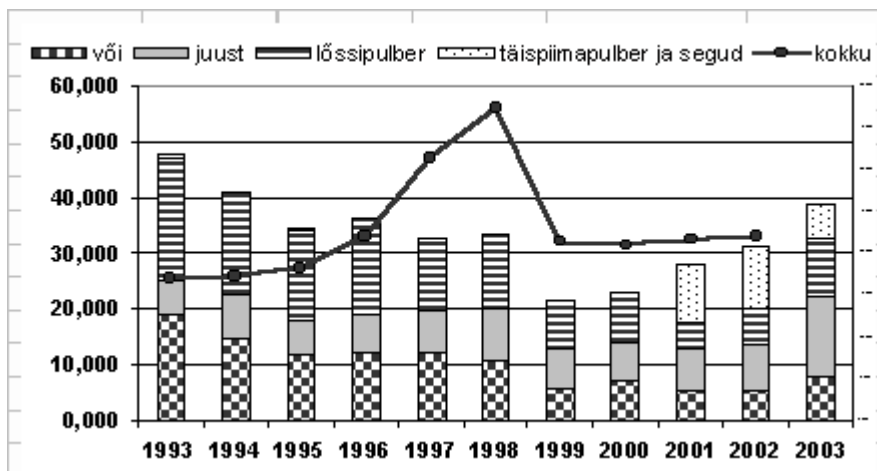
Allikas: ESA

Piimatoodete tootmine, tarbimine, müük ja eksport

Piimatoodete hulk hakkas järsult vähenema 1998. a peamiselt täispiimatoodete arvelt. Peale Venemaa majanduskriisist tingitud langust tootmine enam endisi mahtusid ei saavutanud, kuid on nüüdseks stabiliseerunud. Peamised muutused on toimunud aga toodete struktuuris.

Kui 2001-2002. a suurenes soodsa ekspordihinna tõttu täispiimapulbrite ja segude tootmine ning samal põhjusel vähenes lõssipulbri tootmine, siis 2003. a oli tegu überpööratud olukorraga: vähenes piimapulbri ja segude ning suurenes lõssipulbri tootmine. 2003. a suurenes märkimisväärselt ka juustu ning vähemal määral või tootmine.

Joonis 33. Piimatoodete tootmine 9 kuuga 1993-2002 (tuh t)

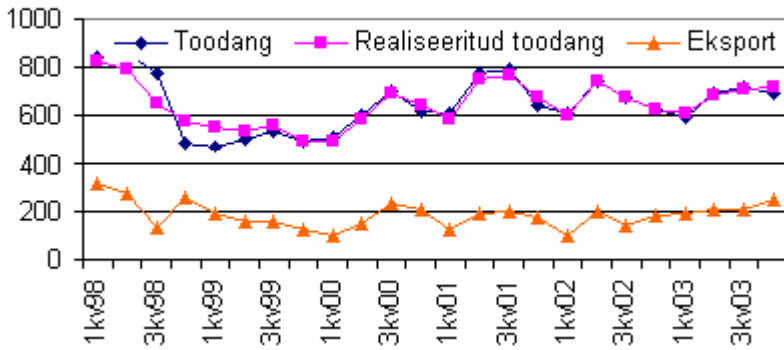


Allika:

ESA

Piimatoodete toodang rahalises väärtuses on pärast 1999. a langust liikunud ülespoole. Seejuures on toodangu realiseerimine olnud pidevalt samal tasemel toodangu väärtusega (erinevus vaid mõne protsendipunkti võrra).

Joonis 34. Toodang, müük, eksport (mln kr)



Allikas: ESA

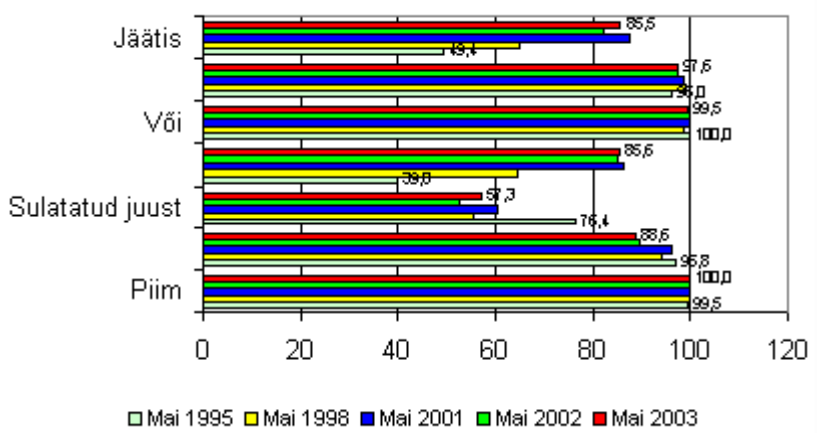
EKI poolt Põllumajandusministeeriumi tellimisel läbi viidud uuringutest selgub, et kodumaised piimatooted on imporditavatest odavamad ning ostjad eelistavad eestimaiseid tooteid. Samuti on tarbijad rahul kodumaiste piimatoodete kvaliteediga: need on tarbijate käest saanud kõige kõrgemaid hinnanguid.

2003. a mais võis täheldada kodumaiste toodete positsiooni mõningast nõrgenemist, kusjuures enam langes kodumaiste juustude osakaal. Nii Eesti päritolu kui ka välismaiste naturaaluustude (eelkõige lahjemate juustude) sortiment kauplustes suurenes. Seevastu Leedu päritolu juustude tugev esindatus turul vähendas kodumaiste juustude osakaalu kaupluste käibes. Teravast konkurentsist tingituna langes kodumaise juustu kilogrammi hind mõnevõrra.

Sulatatud juustudest on müügil küll erinevate lisanditega kohalikke sulatatud juustusid, kuid selle alternatiivtoodet – toorjuustu – ei ole endiselt müügil. Seetõttu on kodumaise sulatatud juustu eelistajaid mõnevõrra vähemaks jäänud. Avatud turul on konkurentsitingimused karmid ning koha säilitamiseks siseturul saab üha tähtsamaks tootearendus, turundustegevus ja tarbija teavitamine.

Teistes tootegruppides on Eesti piimatööstused suutnud tarbijale pakkuda laias valikus ja meelepärast kaupa, mistõttu nende esindatus kauplustes on jäänud muutumatuks või pigem suurenenud.

Joonis 35. Kodumaiste ja imporditud toodete osakaal kaupluste rahalises käibes



Viimastel aastatel on siseturu maht olnud siiski stabiilne ja piimatoodete tarbimine näitab tõusutendentse. Siinjuures tuleb silmas pida, et Eesti tarbija on endiselt hinnatundlik ning järsk hinnatõus toob reeglina endaga kaasa tarbimise vähenemise.

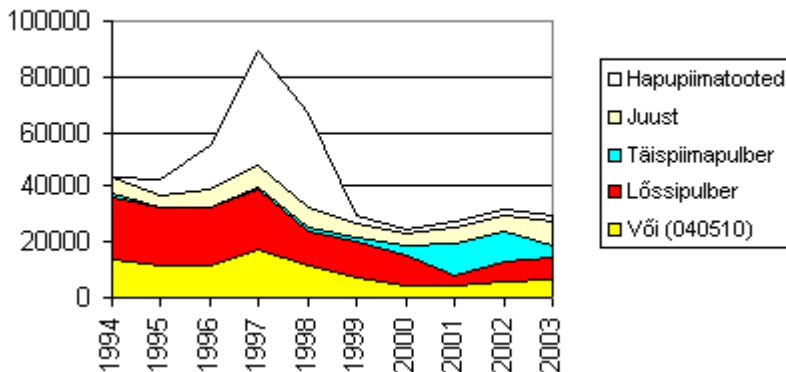
Tabel 28. Kodumaiste ja importtoodete keskmised hinnad kr/kg

	Eesti toode			Importtoode		
	Mai.02	Nov.02	Mai.03	Mai.02	Nov.02	Mai.03
piim (kr/l)	7,13	6,54	6,39	-	-	-
naturaaljuust	77,85	76,34	75,58	122,84	103,18	107,64
sulatatud juust	78,01	74,85	74,83	108,84	75,27	108,74
jogurt	27,75	27,03	27,03	33,84	34,11	34,25
või	44,6	43,61	43,67	59,91	51,74	-
kohupiim	34,58	34,64	34,84	-	-	-
jäätis	29,89	30,34	28,47	28,34	33,02	27,71

Allikas: EKI

Rohkem kui tarbija ostujõud siseturul mõjutavad piimasektorit arengud maailmaturul ning juurdepääs välisturgudele. Eesti avatud turu tingimustes peegelduvad eeskätt piimasektoris (neto-eksportija) muutused maailmaturul teravalt nii tootja kui ka töötleva sissetulekutes.

Joonis 36. Põhiliste piimasaaduste ekspordimahtude dünaamika (tonnides)



Allikas: Maksu- ja Tolliamet; Põllumajandusministeerium

Võrreldes eelnenud aastaga, vähenes 2003. a piimatoodete eksport rahalises väljenduses 6% (60,5 mln kr). Olulisemate piimatoodete lõikes toimusid järgmised muutused:

- Lõssipulbri impordimaht suurenes 1% (62 tonni);

- Või eksport suurenes 21% (1 150 tonni);
- Juustu eksport suurenes 34,6% (2 158 tonni);
- Piimapulbri eksport vähenes 240% (5 986 tonni).

Eesti peamised ekspordipartnerid piimatoodetele olid Holland (44,9%), Saksamaa (23,6%), Läti (8,1%) ja Leedu (7,5%).

Piimatooteid imporditi Eestisse 641 mln krooni väärtuses, mis on 81% (287,6 mln krooni) rohkem kui 2002. a. Seejuures toodi Eestisse võrreldes eelmise aastaga 3 korda (4 500 tonni) rohkem lõssipulbrit, 2,6 korda (5 500 tonni) rohkem võid ja 1,5 korda (1 100 tonni) rohkem piimapulbrit. Peamised impordi lähteriigid olid Tõehhi (25,5%), Leedu (22,6%) ja Slovakkia (10,1%).

2.3. Lihatööstus

Lihatööstuse struktuuri areng

1990ndate alguses alanud põllumajandustootmise üldine vähenemine põhjustas ka languse lihatööstuse toodangus. Lihatootmine vähenes alla isevarustatuse taseme; suurenes nii toorainena kasutatava liha kui ka lihatoodete import. Ettevõtete arv kasvas hüppeliselt. Eestis tekkis suur hulk väikese võimsusega lihatöötlemisettevõtteid, mis ajavahemikul 1997-1999 moodustasid keskmiselt 91,5% lihatööstusettevõtete üldarvust.

Tabel 29. Lihatööstuse struktuuri areng 1989-2003

	1989	1992	1996	1998	2000	2001	2002	2003
Osakaal toiduainetööstuses %	35	23	15	14	16	16	17	18
Osakaal toiduainete ekspordis %	**	**	2,3	5,9	8	8,5	9,2	9,6
Ettevõtete arv	8	18	245	282	261	219	143	135
Lihatootmine, tuh/t	189,9	107,9	58,6	60,0	53,3	57,3	68,3	65,8*

Allikad: ESA, VTA

* - esialgsed, korrigeerimata andmed

** - andmed ei ole kättesaadavad

2003. a detsembrikuu seisuga oli Eestis väikese võimsusega lihakäitlemisettevõtteid kokku 121 (sealhulgas 3 linnuliha käitlemise ettevõtet). Suure võimsusega lihatöötlemisettevõtteid on 14.

Tabel 30. Lihatöötlemisettevõtete jagunemine suuruse järgi - 2003

Ettevõtte suurus	Ettevõtete arv	% koguarvust
Suure võimsusega, kus tapavõimsus >20 LÜ* või lihalõikus >5 000 kg või >7 500 kg tooteid nädalas	14	10
Väikese võimsusega, kus tapavõimsus <20 LÜ või lihalõikus <5 000 kg või lihatooteid <7 500 kg nädalas	121	90
Kokku	135	100

Allikas: VTA

*LÜ – loomühik

Tabel 31. Lihatööstusettevõtete struktuur ja areng

Ettevõtte tegevus	Suure võimsusega			Väikese võimsusega		
	31.12.01	30.01.03	22.12.03	31.12.01	30.01.03	22.12.03
Pakendamine		1	2			
Külmhoone	1					
Tapamaja			1	120	65	57
Tapamaja + lihatooted	7	6	4	11	13	6
Lihatooted	5	1	2	32	11	17
Tapamaja + lihalõikus	1	1**	1	3	3	7
Lihalõikus						1
Lihalõikus + lihatooted		4	3		17	18
Punase liha lõikus				3	2	
Tükilihast pooltooted				19	11	12
Linnutapamaja + lõikus			1			
Linnutapamaja Linnulihatooted	(4)*	(4)*		7	3	3
Linnulihalõikus				8	5	
Linnulihalõikus + tooted				1		
Kokku (tunnustatud)	15	17 (7)	14	204	131 (72)	121

Allikas: VTA

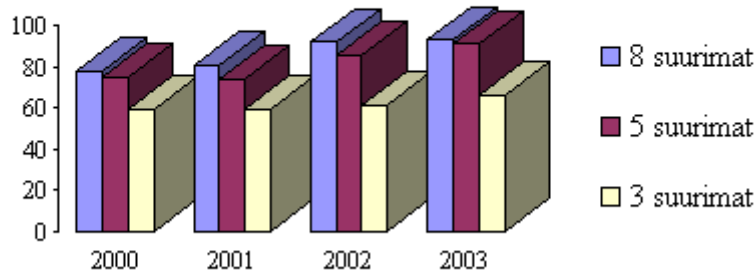
* - ettevõtted punase liha ettevõtete loetelus

** - uluk

Võrreldes 2000. a on ettevõtete arvu suurim muutus toimunud väikese tootmisvõimsusega lihatööstustel, kus väikeseid tapamaju-lihatööstusi oli kokku ligikaudu 250, praeguseks on neist järele jäänud vaid 121. Vähenemise oluliseks põhjuseks on eelkõige suutmatus täita suuri investeeringuid nõudvaid tootmis- ja töötlemistingimustele esitatavaid nõudeid.

Lihasektorit iseloomustab ühelt poolt ettevõtete suur arv ning teisalt kapitali ja turgude kontsentreerumine. Kolm suuremat ettevõtet omavad ¼ Eesti liha- ja lihatoodete turust. Kaheksa suurema ettevõtte turuosa ulatub 92%-ni ja ülejäänud lihatööstused (ca 70 ettevõtet) jagavad 8% turuosa. Paljude lihatööstuste toodangu nomenklatuur kattub ning põhjustab lihatoodete turul tugevat konkurentsi.

Joonis 37. Lihatööstusettevõtete turuosad valmistoodangu turul (%)



Allikad: Eesti Lihaliit, Eesti Lihatootlejate Assotsiatsioon

Tabel 31 annab ülevaate VTA järelvalve all olevatest lihatööstustest maakondade lõikes. Ajavahemikul 2001-2003 on suurimad muutused toimunud eelkõige väikese töötlemisvõimsusega lihatööstuste osas Järvamaal, kus ettevõtete arv on vähenenud 18 võrra. Järgnevad Harju- ja Viljandimaa 17, Tartumaa 14 ja Ida-Virumaa 13 ettevõttega.

Suure töötlemisvõimsusega lihatööstuste grupis pole kardinaalset vähenemist toimunud ning ettevõtete arv on püsinud kolm viimast aastat enam-vähem stabiilsena. 2003. a IV kvartalis asub kõige rohkem väikese võimsusega lihatöötlemisettevõtteid Harjumaal ja Jõgevamaal.

Tabel 32. Lihatööstusettevõtted maakondade lõikes

Maakond	Väikese võimsusega			Suure võimsusega		
	2001	2002	2003	2001	2002	2003
Harjumaa	41	24	24	3	3	3
Hiiumaa	2	1	2	-	-	-
Ida-Virumaa	18	7	5	-	-	-
Jõgevamaa	24	15	16	2	1	-
Järvamaa	24	7	6	-	-	-
Lääne-Virumaa	19	21	13	3	3	2
Läänemaa	14	8	10	1	1	1
Põlvamaa	7	6	2	1	1	2
Pärnumaa	16	7	5	-	-	-

Raplamaa	9	10	5	1	1	1
Saaremaa	8	4	3	1	1	1
Tartumaa	23	9	9	2	2	2
Valgamaa	7	5	4	2	1	1
Viljandimaa	27	11	10	1	1	-
Võrumaa	4	4	4	-	-	1
Kokku	243	139	118	17	15	14

Allikas: VTA

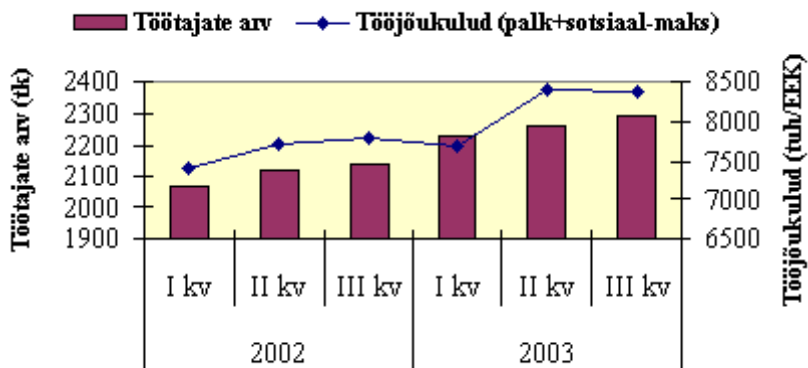
Töäjõud ja töäjõukulud

Lihatööstussektoris töötavate inimeste arv, mis kümne aasta taguse ajaga võrreldes on enam kui poole võrra vähenenud, näitab ESA andmetele toetudes 2001. aastast alates taas kasvutendentsi.

2003. a töötas lihatööstussektoris keskmiselt 2 247 inimest, mis 2002. a võrreldes on 6,5% rohkem. Kogu töötleva tööstuse töötajaskonnast on lihasektoris hõivatud 1,7% ja kogu toiduainete- ja jookide tootmisest 15,2 %.

2003. aasta III kvartalis kasvasid töäjõukulud lihatööstussektoris eelmise aasta sama perioodiga võrreldes 13%.

Joonis 38. Töäjõud ja töäjõukulud 2002-2003



Allikas: ESA

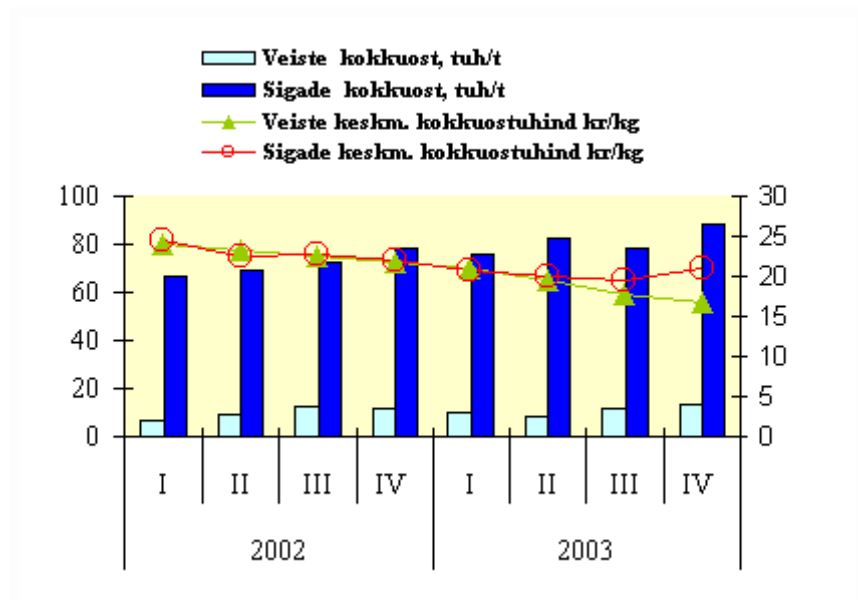
Tooraine ja selle hind

VTA järelevalve all olevates lihakäitlemisettevõtetes tapeti 2003. a 60 681 veist, 430 509 siga ja 3 380 lammast. Võrreldes 2002. a suurenes veiste tapmine 4% ning lammaste tapmine 5%. Tapaks viidud sigade arv, mis viimase kümne aasta jooksul kahanes poole võrra, on viimastel aastatel stabiliseerunud: 2003. a oli kasv eelneva perioodiga võrreldes 11%.

Sigade kokkuost oli 2003. aasta kolme kvartali jooksul kasvav (vähenemine toimus III kvartalis). Aasta lõppu algusega võrreldes oli kasv kokku 14,2%

(12,5 tuh tonni). Kogu lihatootmisest moodustab sealiha ligikaudu 58%. 2003. a esimesel poolaastal mõjus seakasvatusele soodsalt elussigade eksport Lätti. Läti rakendas oma sealihaturu kaitseks 2003. a suvel impordipiirangud. Hindade langemisega maailmaturul kaasnes impordi kasv ning see põhjustas omakorda sealiha hindade languse siseturul. Seakasvatust pidurdas ka ekspordinõudluse vähenemine.

Joonis 39. Loomade kokkuost (tuh/t) ja kokkuostuhind (kr/kg)



Allikas: ESA

Sigade kokkuostuhind, mis III kvartalis vähenes, tõusis aasta kõrgeimale tasemele IV kvartalis. 2003. a keskmised veise- ja sealihha kokkuostuhinnad kujunesid vastavalt 18% ja 11% madalamateks.

Veiste kokkuost kasvas aasta lõpus aasta algusega võrreldes 26,5% (3,5 tuh tonni), samas vähenes pidevalt kokkuostuhind, mis aasta viimases kvartalis oli 20% madalam kui esimeses (Joonis 39).

Hinna madalseis sealihaturul põhjustas ka pörsaste müügihindade languse, mis 2002. a hindadega võrreldes langes peaaegu 28%.

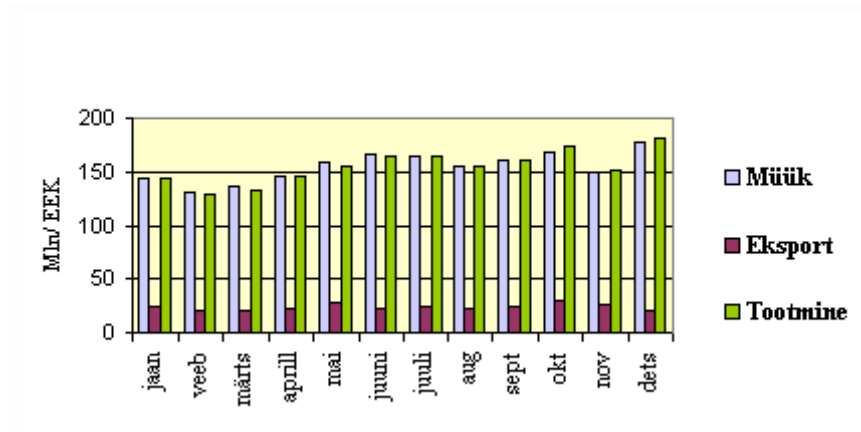
Liha ja lihatoodete tootmine

Eesti jõudis 2002. a lihatootmisel tasemele, kus siseturvajadused sea-, veise- ja lambaliha osas suudeti taas katta kodumaise lihaga. See jätkus ka 2003. a. Vajaka jäi üksnes linnulihast, kus isevarustatuse tase küll kasvas, kuid ulatus siiski vaid 39%-ni. Viimati kattis kodumaine lihatoodang siseturvajadused 1993. a.

Lihasektori toodang ulatus 2003. a 18%-ni kogu Eesti toiduainetööstuse toodangust.

Aasta jooksul moodustas lihatööstussektori kogutoodang 1,85 mld kr. Müüdi 1,86 mld kr väärtuses, millest 15% (287 mln kr) eksporditi.

Joonis 40. Tootmine, müük ja eksport aastal 2003



Allikas: ESA

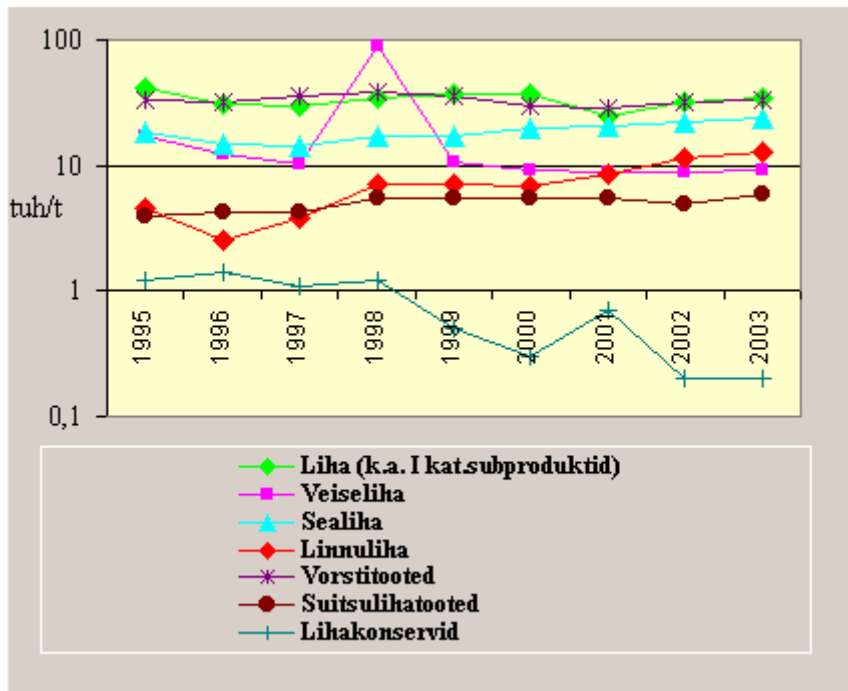
Aasta alguses liha ja lihatoodete tootmine langes ja kasvas taas suvekuudel. Koguseliselt toodeti 2003. a jooksul 9,1 tuh tonni veiseliha, 24,1 tuh tonni sealiha, 13 tuh tonni linnuliha, 32,7 tuh tonni vorstitooteid, 6 tuh tonni suitsuliha tooteid ja 0,2 tuh tonni lihakonserve.

Sealiha tootmine on kasvanud alates 1997. aastast - 14,2 tuh tonnilt 24,2 tuh tonnini (41,3%).

Veiseliha tootmine on viimased kolm aastat püsinud enam-vähem samal tasemel - mullu oli kasv 0,3 tuh tonni ehk 3,5%.

Nõudlus linnulihale kasvab kogu maailmas teistest lihaliikidest kiiremini. Nii ka Eestis, kus linnuliha osatähtsus kogu lihatoodangus tõuseb iga aastaga, moodustades 2001. a 22% ja 2003. a juba kuni 28% kogu lihatoodangust. 2003. a toodeti Eestis 13 tuh tonni linnuliha, mis on 11,5% enam kui 2002. a ja 35% enam kui 2001. a. Linnuliha tootmise suurendamiseks on aga veel kasvuruumi, sest kogu Eestis tarbitud linnulihast moodustab omatoodetu vaid 1/3. Puudujääv osa kaetakse importlihaga.

Joonis 41. Liha ja lihatoodete tootmine 1995-2003



Allikas: ESA

Liha ja lihatoodete eksport ja import

Võrreldes 2002. a suurenes 2003. a eksport rahalises väljenduses 16% (67,9 mln kr). Mahulises arvestuses eksporditi liha eelneva perioodiga võrreldes rohkem 43%, kuid kuna ekspordihinnad olid 2002. a madalamad, siis rahaline kasv moodustas vaid 32,9%.

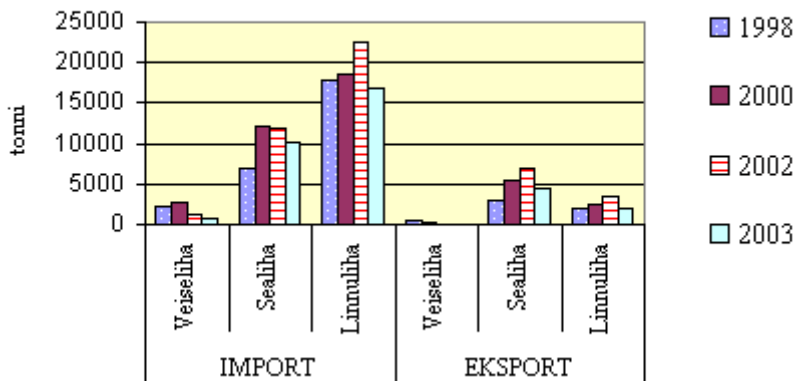
Kui 2002. a eksporditi 114 tonni veiseliha, siis 2003. a see kogus vähenes 31,2 tonnini (73% vähem).

Sealiha eksport kasvas ligikaudu 2,9 tuh tonni ehk 30%, millest enamuse moodustas jahutatud rümpade ja poolrümpade eksport Lätti ning Leetu.

Linnuliha eksport kasvas 1,6 tuh tonni ehk ligikaudu 32%. Aasta keskmised ekspordihinnad olid madalamad kui 2002. a: sealihal 11% ja linnulihal 5%. Peamisteks ekspordipartneriteks olid EL kandidaatriigid; nende osatähtsus kogu lihatoodete ekspordist moodustas 90,7% (s.h Läti - 48,1%, Leedu - 41,7%). Ukrainasse läks lihatooteid 2,6%, Venemaale 0,5% ning EL liikmesriikidesse 3,7%. Lähitulevikus ekspordikogused suurenevad, kuna EL ekspordilitsentsid on käes juba kahel lihatööstusettevõttel.

Joonis 42. Liha ekspordi- ja impordistruktuur

Liha ekspordi- ja impordistruktuur



Allikas: Maksu- ja Tolliameti andmed, Põllumajandusministeeriumi kaubandusbüroo arvutused

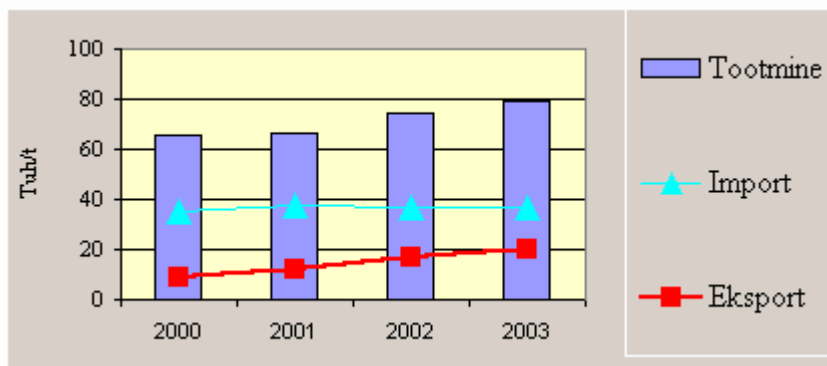
Sealiha impordi suurenemine algas juba 2002. a alguses. 2003. a imporditi sealiha 14,4 tuh tonni, mis on peaaegu 21,5% enam kui 2002. a.

2003. a vähenes liha ja lihatoodete import kokku 5,1%. Veiseliha import on aastatel 2000-2003 vähenenud ligikaudu 61%. Kokku imporditi 2003. a 1029 tonni veiseliha, mis on 15% vähem kui 2002. a.

Ka 2003. a keskmised impordihinnad olid eelmise aastaga võrreldes madalamad: linnulihal 4,3%, sealihal 12% ja veiselihal 5%.

Kõige rohkem imporditi liha ja lihatooteid (rahalisel väljenduses) ELi liikmesriikidest - Soomest (21,9%) ja Taanist (12,5%), EL kandidaatriikidest kokku 18,6% ja USA-st (14%).

Joonis 43. Liha tootmise, ekspordi- ja impordistruktuur 2000-2003



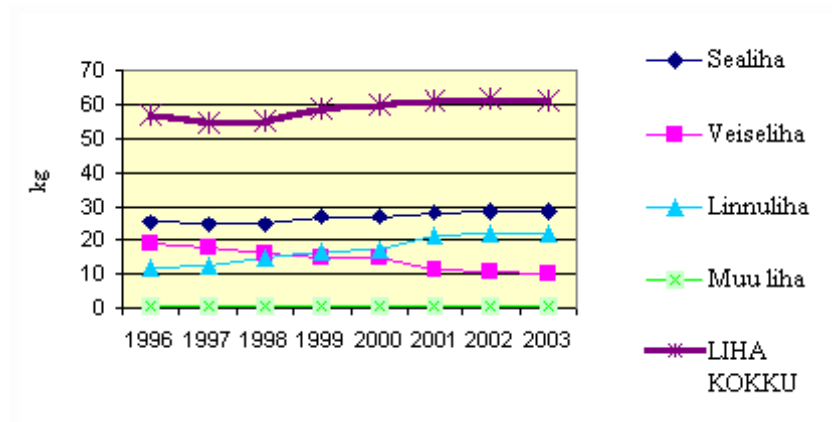
Allikas: ESA

Liha ja lihatoodete tarbimine

Lihatoodete tarbimine kasvas pärast 1993.-1997. a valitsenud madalseisu 1999. a 60 kg-ni inimese kohta aastas. Madalaim oli lihatoodete tarbimine 1995. a, mil see oli vaid keskmiselt 52 kg inimese kohta. Optimaalseks lihatarbimise koguseks loetakse 64 kg liha. Kuigi tarbitav lihakogus on

jõudmas optimaalseks peetava piirini, on see siiski ligi poole väiksem 1990. a tarbitust. Võrreldes EL kodanikuga, tarbib keskmine eestlane liha ja lihatooteid paarikümne kilogrammi võrra vähem.

Joonis 44. Liha tarbimine toiduna ühe inimese kohta, kg



Allikas: ESA, EKI

2003. a tarbis iga elanik Eestis keskmiselt toiduna kokku 61,3 kg liha ja lihatooteid. Nii sealihha kui linnuliha tarbimises on jätkuv kasvutendents. Kui 1996. a tarbiti sealihha 25,5 kg ja linnuliha 12 kg, siis nüüdseks on see kasvanud 30 ja 22 kg-ni ühe inimese kohta aastas.

Kulutused liha ja lihasaaduste ostudele ulatusid mullu 2 050 kroonini keskmiselt ühe elaniku kohta aastas, moodustades 26% toiduostukuludest. Lihatoodete ostudes suurenevad kulutused kallimatele toodetele. Kaupluste spetsialistide hinnangul moodustasid lihasaaduste käibest kodumaised lihatooted 86-100%. Kuigi kodumaistest odavamad poelettidel on imporditud keeduvorstid ja viinerid, kuuluvad valmistoodete osas tarbijate maitseelistused kindlalt kodumaistele toodetele.

Ettevõtete investeeringud, tootearendus

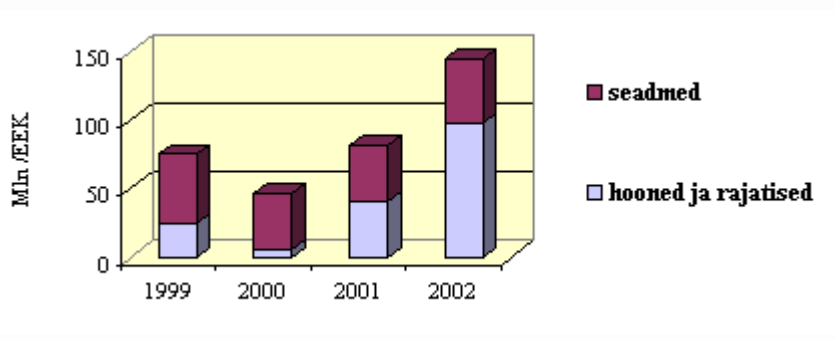
Tulenevalt toiduseaduse lõplikust jõustumisest pidid kõik lihatöötlemisettevõtted 2003. a jooksul saavutama vastavuse õigusaktides kehtestatud nõuetele. Seetõttu ongi kahel viimasel aastal tehtud investeeringutest suurem osa seotud hoonete ja rajatiste ehitamise ning rekonstrueerimisega.

Tabel 33. Lihatööstussektoris tehtud investeeringud mln kr

	1999	2000	2001	2002	Kokku
Investeeringud põhivarasse	86	54	88	151	379
s.h hooned ja rajatised	25	6	41	97	169
sh seadmed	50	41	40	47	178

Lihatöötlemisettevõttesse on aastast 1999 kokku investeeritud ligikaudu 400 mln krooni, millest umbes 55% on investeeritud seadmetesse ja 45% hoonetesse.

Joonis 45. Lihatööstussektori investeeringud põhivarasse mln kr



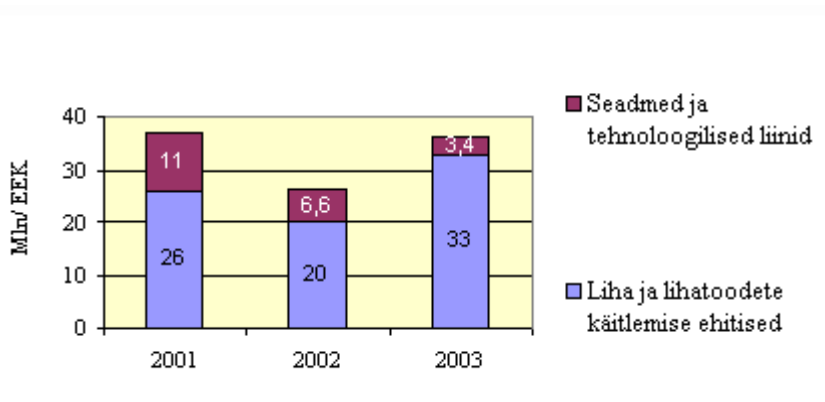
Allikas: ESA

Investeeringute kasvu lihatööstuses on soodustanud 2001. a käivitunud SAPARDi toetused (kokku 131,9 mln kr).

Sellest kõige enam, 78 mln kr, on toetatud investeeringuid liha ja lihatoodete käitlemise ehitistesse. Investeeringuid seadmetesse ja tehnoloogilistesse liinidesse on toetatud kokku 21 mln kr. Alates 2002. aastast on 2 mln kr toetatud ka jäätmekäitlusseadmeid ning tehnoloogilisi liine.

Suuri investeeringuid on lihatööstustelt 2003. a nõudnud uuele SEUROP-liha klassifitseerimissüsteemile üleminek, mis pikemas perspektiivis aitab kaasa liha kvaliteedi paranemisele.

Joonis 46. SAPARDi raames toetatud investeeringud



Allikas: Põllumajanduse Registrate ja Informatsiooni Amet (PRIA)

Lihatööstusettevõtted on kahel viimasel aastal teinud investeeringuid põhiliselt tootmistingimuste vastavusse viimiseks EL nõuetega. Vähem on

rahalisi vahendeid kulunud tootearendusele. Samas on tootearenduse tähtsus paari aasta taguse ajaga võrreldes tõusnud, kuid tervelt ¼ ettevõtjaid pole selle tasemega oma ettevõtetes siiski rahul.

Kõik tööstused kavatsevadki suurendada lähiaastail kulutusi tootearendusele. Võimalusi nähakse erineva suurusega pakendite kasutamises, uute pakendite kasutuselevõtus, aga ka uue tehnoloogia ja retseptuuri baasil uute toodete väljatootamises. Eesti jaoks on see ülioluline küsimus, kuna turg on pidevalt arenev, tootesortiment üha laienev ning mis kõige olulisem - tarbija ootustele mittevastamisel võivad eelistused väga kergesti muutuda.

2.4. Kalatööstus

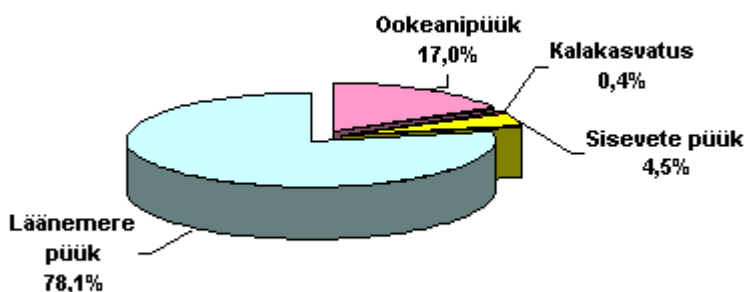
Kalapüük ja –varud

Eesti kalandussektor kasutab Läänemere ja sisevete kalavarusid, samuti on Eestil juurdepääs Loode-Atlandi (NAFO) ning Kirde-Atlandi (Teravmäed ja NEAFC) kalaressurssidele.

2003. a püüti Läänemerest 61 425 tonni kala, millele lisandus 3 592 tonni püügist sisevetes. Rahvusvaheliselt reguleeritavate kalavarude seisundit hindavad rahvusvahelised teadusorganisatsioonid; aasta-aastalt muutuvad hinnangud varude olukorrale kriitilisemaks ja püügikoormust soovitatakse vähendada. Sisevete kalavarude olukord sõltub eelkõige siseriikliku kontrollsüsteemi mõjususest. Läänemerel reguleeritakse kalapüüki maksimaalselt lubatava püügikoguse (kvoodi) abil, sisevetes aga püüniste arvu abil. Piirangud kehtestab keskkonnaminister.

Kalapüügi mahust enamuse ehk ligi 80% moodustab Läänemere kalapüük. Eestile on väga oluline kaugpüük, kus püütavad kogused ületavad väärtuseliselt Läänemere ja sisevete püügi, kuigi koguseliselt moodustavad ainult 17% üldmahust. Läänemere peamiseid kalaliike – räime ja kilu – peetakse madala väärtusega kalaliikideks.

Joonis 47. Kalapüügi ja kalakasvatuse struktuur 2002. a (% kogumahust)



Allikas: Keskkonnaministeerium

Tabel 34. Püügi kogused ja väärtused 2000-2002

Aasta	Püügimaht (t)			Püügi väärtus (kr)		
	Läänemeri + siseveed	Kaugpüük	Kokku	Läänemeri + siseveed	Kaugpüük	Kokku
2000	85 176	24 693	109 869	180 723 521	526 948 620	707 672 141
2001	87 438	15 549	102 987	261 615 344	449 827 797	711 443 141
2002	83 597	17 817	101 414	304 933 077	497 170 674	802 103 751

Allikas: Keskkonnaministeerium, ESA

Eesti kalapüügi võib püügipiirkondade alusel jagada kolmeks põhimõtteliseks osaks: Läänemere, NAFO ja Teravmägede piirkond.

Tabel 35. Läänemere püügikvoodid

Nimetus	M/ü	Läänemere püügikvoodid					
		1998	1999	2000	2001	2002	2003
Räim	tonni	56 800	48 270	41 070	41 070	39 000	26 036
Kilu	tonni	56 650	48 210	41 200	41 200	41 200	35 123
Tursk	tonni	2 492	2 243	1 869	1 869	1 353	1 335
Lõhe	Isendit *	18 701	17 771	17 667	15 807	14 877	14 154
	s.h isendit Läänemeres	8 471	8 471	9 297	9 297	9 297	
	s.h isendit Soome lahes	10 230	9 300	8 370	6 510	5 580	

Allikas: KKM

* - Isend – 1 tonn võrdub 200 isendiga

Kalalaevastik. 2002. a tegeles 125 laeva kalapüügiga Läänemeres ja 11 laeva püügiga Atlandi ookeanil. 2001. a seisuga oli Veeteede Ameti väikelaevaderegistrisse kantud ühtekokku 420 rannapüügi kalapaati, mille pikkus oli 7-12 meetrit.

Sisevetepüügi kalapaadid pikkusega 7-12 meetrit, mida kasutatakse püügil Peipsi- ja Võrtsjärvel, on samuti kantud väikelaevaderegistrisse ning 2001. a seisuga oli Veeteede Ameti väikelaevaderegistris ühtekokku 117 kalapaati.

Tabel 36. Eesti kaugpüügikvoodid

--	--	--	--	--	--	--

	M/ü	1999	2000	2001	2002	2003
NAFO						
Meriahven*	Tonni	13 850	13 850	13 850	13 850	13 850
Meriahven**	Tonni				7 500	7 500
Kalmaar (Illex) ***	Tonni	2 500	1 133	1 133	1 133	1 133
Ruske soomuslest****	Tonni	30	50	67	65	73
Süvalest*****	Tonni	1 624	1 725	1 971	2 167	2 070
Krevett (tsoonis3L)	Tonni		67	67	67	144
Krevett (tsoonis3M)	Püügi- päeva	1 667	1 887	1 389	1 667	1 667
Teravmäed						
Krevett*****	Püügi- päeva	377	377	377	377	377
NEAFC						
Meriahven*****	Tonni	2 000	1 529	1 175	1 175	500
Makrell*****	Tonni	1 000	1 000	1 000	600	511

Allikas: KKM

* - Eesti, Läti, Leedu ja Venemaa ühine kvoot

** - nn "teiste" kvoot liikmesriikidele, kellele ei ole eraldatud vastava liigi individuaalset kvooti

*** - Eesti, Läti, Leedu ja Venemaa ühine kvoot

**** - Eesti, Läti, Leedu ja Venemaa ühine kvoot

***** - nn "teiste" kvoot liikmesriikidele, kellele ei ole eraldatud vastava liigi individuaalset kvooti

***** - Maksimaalselt 3 laevaga üheaegselt

***** - nn "koostöökvoot", mis on eraldatud NEAFCi mitteliikmesriikidele (Jaapan, Kanada, Eesti, Läti, Leedu)

***** - nn "koostöökvoot", mis on eraldatud NEAFCi mitteliikmesriikidele (Jaapan, Kanada, Eesti, Läti, Leedu)

Läänemere püük. Jaotub avamerepüügiks ja rannapüügiks. Avamerepüügi kalad on räim, kilu, tursk ja lest; vähesel määral ka lõhe. Peamised püügivahendid on traalid.

Rannapüügil püütakse palju erinevaid kalaliike: majanduslikult tähtsamad on ahven, koha, lest, samuti vimb, säinas ja tuulehaug; vähemal määral ka angerjas, meriforell ning siig. Peamised püügivahendid on mõrrad, võrgud, õngeliinid.

Püük sisevetest. Töenduslik püük toimub arvestataval määral Peipsi järvel ja Võrtsjärvel. Peamised püügikalad on ahven, koha, latikas, tint, siig ja angerjas. Püügivahendid on võrgud, mõrrad, seisev- ja põhjanoodad.

Kaugpüük. Eesti kaugpüük toimub Atlandi ookeanil. Põhiliselt püütakse krevetti. Vähesel määral ka makrelli, meriahvenat ja stauriidi. Püütakse traallaevadega.

-

Kalatööstuse struktuuri areng

Põhitegevusalad Eesti kalatöötlemises on kala külmutamine, fileerimine, kalakonservide ja -preservide ning valmistoidu tootmine. Konservitoodang on jätkuvalt orienteerunud idaturule, ülejäänud tooted lääneturule. Valmistoitu turustatakse nii ida- kui ka lääneturul. Samuti on suur osa toodetavast sortimendist esindatud ka koduturul.

Tabel 37. Kalatöötlemise osatähtsus töötlevas tööstuses ja toiduainetööstuses

	1996	1998	2000	2001	2002	2003
Kalatöötlemise osakaal töötlevas tööstuses, %	6	5,9	3,9	3,5	3,3	2,5
Kalatöötlemise osakaal toiduainetööstuses, %	16,2	17,8	15,3	14,2	14,8	12,3
Osakaal toiduainete ekspordis, %	44,2	50,7	44,4	43,1	36,9	31,9
Ettevõtete arv	*	80	135	109	97	95

Allikas: ESA

* andmed puuduvad

-

VTA järelevalve all oli 09.03.2004. a seisuga 95 ettevõtet, kus toimub kala töötlemine ja kalatoodete valmistamine.

Tabel 38. Tööstuste paiknemine maakonniti

--	--	--

Maakond	Ettevõtete arv	% kõigist ettevõtetest
Harjumaa	30	31,5
Hiiumaa	4	4,2
Ida-Virumaa	8	8,4
Jõgevamaa	3	3,2
Järvamaa	1	1,1
Läänemaa	7	7,4
Lääne-Virumaa	1	1,1
Pärnumaa	19	20
Põlvamaa	1	1,1
Saaremaa	12	12,6
Tartumaa	9	9,4
Kokku	95	100

Allikas: VTA

Nagu eespool toodud tabelist näha, paikneb enim kalatöötlemisettevõtteid Harju- ja Pärnumaal.

19.02.2004. a seisuga oli EL tunnustusega kalatöötlemisüksusi kokku 50. ELi nõuetele vastab ka 11 laeva/alust, kus toimub kala töötlemine. EL tunnustus on vajalik toodangu eksportimisel ELi.

Tabel 39. EL nõuetele vastavad kalatöötlemisüksused

EL nõuetele vastavaid tootmisüksuseid ja laevu / aastate lõikes	1999	2000	2001	2002	2003	2004 (veebr)
Tööstusüksused	18	25	27	36	41	50
Laevu	10	13	13	14	10	11

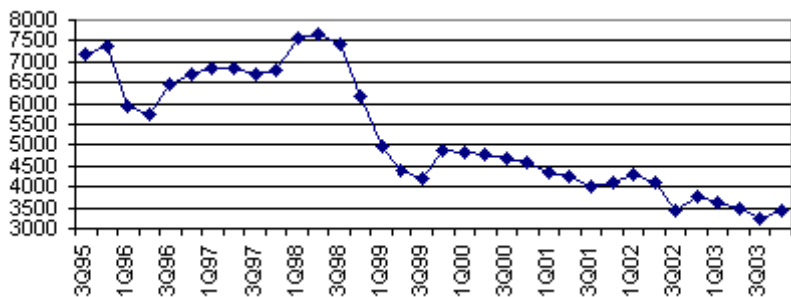
Allikas: VTA

Tööjõud

1998. a I kvartalis töötas kalatööstuses 7 485 inimest. Töötajate arv on pidevalt vähenenud ja 2003. a IV kvartalis oli kalatööstuses hõivatud vaid 3431 inimest (24% kogu toiduainetööstuses hõivatud töötajatest). Tööliste

arvu järsu vähenemise põhjustas 1998. a Venemaa majanduskriis ja idaturu järsk kadumine. Muudatused on toimunud eelkõige konserve tootvate kalatööstuste töötajate arvus, kuna konserve tootmine on väga tööjõumahukas protsess ja kõik tootmismahu puuduvad muudatused kajastuvad väga selgelt töötajate arvus. Viimastel aastatel on töötajate arvu vähenemine siiski aeglustunud.

Joonis 48. Töötajate arv 1995-2003



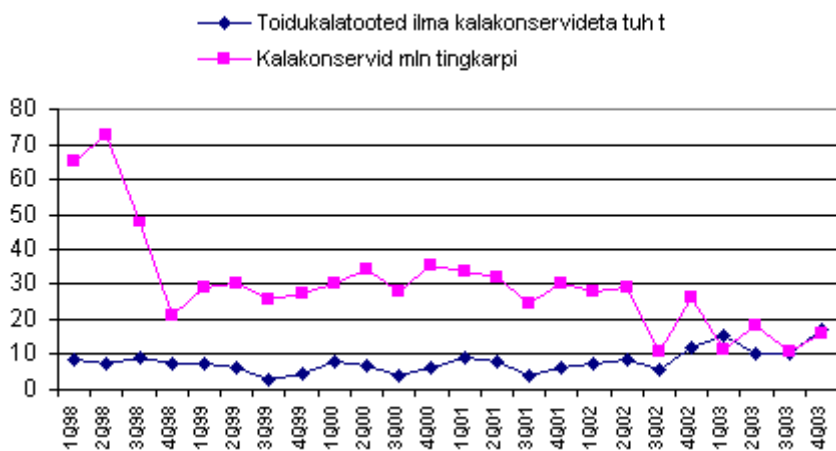
Allikas: ESA

Tootmine, tarbimine, müük ja eksport

Eesti kalatöötlemisettevõtete põhiline tooraine on kohalikud Läänemere kalaliigid räim ja kilu ning fileerimisettevõtetele mageveekalad ahven ja koha. Valmistoidu tootmine põhineb peamiselt importtoorainel.

2003. a toodeti toidukalatooteid (v.a kalakonservid) 56 683,1 tonni. Kalakonserve valmistati 19 682 tonni ehk 56,2 mln tingkarpi. Rahaliselt toodeti 2003. a kala ja kalatooteid 1 242 mln kr väärtuses, kuid realiseeriti 1 304 mln kr väärtuses. Seega müüdi lisaks vaatlusalusel perioodil toodetule ka 2002. a lattu jäänud toodangut.

Joonis 49. Tootmine koguseliselt



Allikas:

ESA

Konservide osatähtsus kahanes, kasvas toidukalatoodete (külmutatud kala, kalafilee, paneeritud eelküpsetatud külmutatud tooted) osakaal.

Ostetud	12,6	12,8	12,2	11,8	13,3	13	13,3
Mittekaubaline tarbimine	2,3	1,9	2,1	2	2,2	1,6	1,8
Kokku	14,9	14,7	14,3	13,8	15,5	14,6	15,1
Kokku ümber arvestatud kalale	16,2	15,9	15,6	15,1	17	16,1	16,7

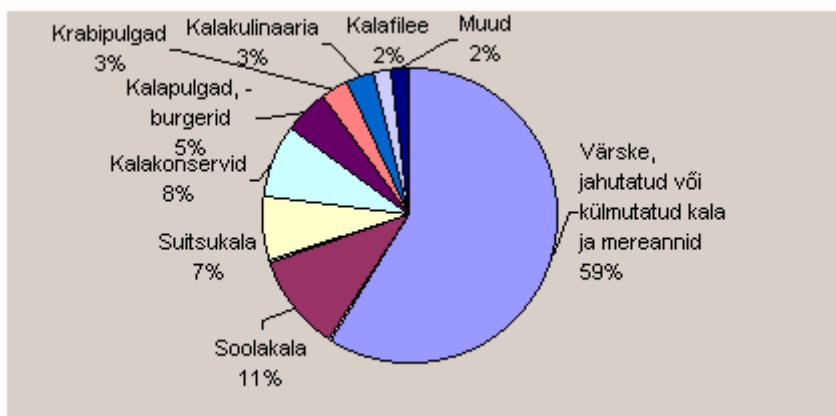
Allikas: ESA

Lääne-Euroopas on kala osakaal leibkonna toidukulutustes riigiti küllalt erinev, ulatudes 2,5%-st Austrias 15,6%-ni Portugalis. Enim tarbitakse kala Portugalis (63 kg/el), Islandil (46 kg/el), Hispaanias (41 kg/el) ja Norras (37 kg/el). Kala tarbimine on kõikjal reeglina väiksem kui liha tarbimine: liha tarbimine ületab kala tarbimise Islandil 1,6 korda, Norras 2,5 korda, Rootsis 3,4 korda, Õeitsis 6,7 korda ja Eestis 3,7 korda.

Paljudes riikides väheneb toiduratsioonis kalatoodete osakaal. Eesti näitaja (17 kg/el tooraines) jääb koguliselt Põhjamaadele tunduvalt alla. Tarbimise kasvu piirab meil hinnatõus, värske kala halb kättesaadavus ja elanike suhteliselt madal ostujõud võrreldes Põhjamaadega.

Suurema osa (59%) Eestis tarbitavast kalast moodustas 2002. a ESA andmetel värske, jahutatud või külmutatud kala. Eestimaalaste jaoks on olulisemad veel soolakala, (11%) kalakonservid (8%) ja suitsukala (7%).

Joonis 52. Kala ja kalatoodete tarbimise struktuur 2002. a (% kogusest)



Allikas: EKI

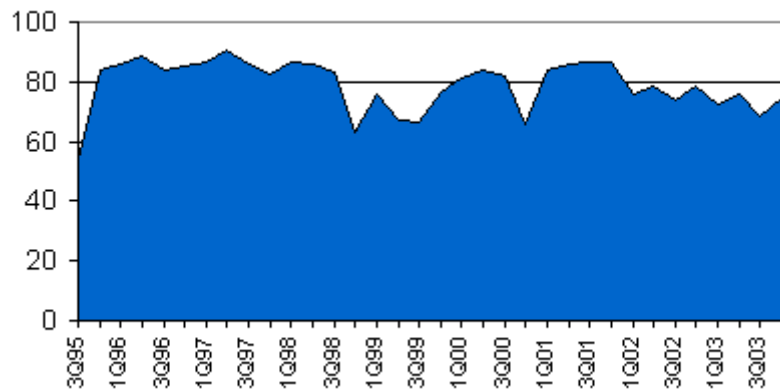
Kalatoodete tarbimise struktuur on viimastel aastatel muutunud – kalakonserve, krabipulki ja –nuudleid ning kalakulinaariatooteid süüakse varasemast rohkem, jahutatud või külmutatud kala ning soolakala vähem. Selle põhjuseks on nii rikkalikum suurema lisandväärtusega kalatoodete valik kui ka elanike sissetulekute kasv.

EKI tarbijauuringud on näidanud, et üle poolte (57%) Eesti elanikest sööb kala ja kalatooteid vähemalt kord nädalas ja ligi neljandik (26%) vähemalt korra paari nädala kohta. Üldse ei söö kala ega kalatooteid vaid 1%

eestimaalastest. Teistest sagedamini söövad kala suurlinnades elavad, jõukamad ning vanemad inimesed.

Kala tarbimist piirab Eestis kõige rohkem suhteliselt kõrge hind ning kalatoodete väike valik kauplustes ja toitlustusasutustes, samuti kättesaadavus (müügikohad kaugel).

Joonis 53. Ekspordi osa müügis %



Allikas: ESA

2003. a IV kvartalis moodustas kala ja kalatoodete eksport müügist ligi 75%.

Võrreldes 2001. a on ekspordi osakaal vähenenud ja seda eelkõige konservide arvelt, mille realisatsioon on tunduvalt raskenenud. Rohkem tähelepanu on hakatud pöörama siseturule, kust saadav hinnatase pole küll kõrge ja mahud suured, kuid mis on suhteliselt stabiilne.

Ekspordi osakaalu vähendas ka USA dollari nõrk kurss, mis raskendas Eesti kalatöötajate eksporti Ukrainasse ja Venemaale, kus arveldatakse peamiselt dollarites.

Tabel 41. Kala- ja kalatoodete eksport ja import 2003. a

			Eksport		Import	
HS kood	Kaubagrupp	Mõõtühik	Kogus	Summa (tuh kr)	Kogus	Summa (tuh kr)
0301	Eluskala	t	0,5	63,3	4,4	2 179
0302	Jahutatud kala	t	1 194,6	50 087	5 800,9	116 613,7
0303	Külmutatud kala	t	37 497,3	133 339,9	22 854,4	152 702,3

0304	Kalafilee	t	9 796,7	640 972,2	7 765,5	239 884,9
0305	Kuivatatud, vinnutatud, soolatud ja suitsutatud kala	t	2 896,4	38 337,6	355,8	15 633,5
0306	Vähilaadsed	t	2 707,2	75 368,7	1 756,3	57 803,3
0307	Molluskid	t	6,3	234,3	115,3	3 448,1
1604	Kalakonservid	t	58 093,9	77 3862,3	3 372,9	91 097,9
1605	Konservid vähi-laadsetest	t	130,5	15 508,9	149,3	11 114,5

Allikas: Maksu- ja Tolliameti andmed, Põllumajandusministeeriumi kaubandusbüroo arvutused

Eestist eksporditakse nii koguseliselt kui ka väärtuseliselt kõige rohkem kalakonserve. Kalakonserve eksporditakse peamiselt idaturule ning Kesk- ja Ida-Euroopa turgudele. Kalafilee läheb enamasti lääneturule.

Tabel 42. Kala ja kalasaaduste ekspordi- ja impordimahtude dünaamika (t)

Aasta	Eksport		Import	
	Värske ja külmutatud kala (grupp 03)	Kalatooted ja -konservid (1604; 1605)	Värske ja külmutatud kala (grupp 03)	Kalatooted ja -konservid (1604; 1605)
1997	61 545	69 777	47 576	654
1998	68 400	66 698	39 637	1 273
1999	60 719	40 627	29 084	1 240
2000	72 702	13 950	39 316	1 402
2001	10 1537	46 314	50 537	2 455
2002	63 692	62 134	41 377	2 940
2003	54 099	58 224	38 703	3 522

Allikas: Maksu- ja Tolliameti andmed, Põllumajandusministeeriumi kaubandusbüroo arvutused

Värske ja külmutatud kala ekspordimahud on viimastel aastatel järk-järgult vähenenud. Probleemiks ei ole turustusvõimaluste puudumine, vaid üha raskemini kättesaadav tooraine (koha ja ahven) ja nõudlusest tingitud tooraine hinna tõus.

Investeeringud kalatööstusse

Ekspert hinnangu kohaselt on kalatööstuste aastane investeeringuvajadus

vähemalt 100 mln kr. Alates 2001. a on kalatöötlemisettevõtetele olnud võimalust taotleda investeeringutoetust 50% ulatuses SAPARDi teise meetme raames. Aasta-aastalt on taotluste arv ja eelkõige taotletava toetuse summa suurenenud (Tabel 43).

Investeeringuvajadused konservitööstustes toiduohutuse ja hügieeninõuetega vastavusse viimisel on võrreldes fileerimisettevõtete investeeringute vajadustega tunduvalt suuremad. Samuti on konservitööstustel võimalused investeeritud raha ebastabiilsel idaturul tagasi teenida raskendatud, kuna sealsel turul konkureeritakse tootjatega, kellel pole kohustust teha nõuetega vastavusse viimiseks investeeringuid.

Filee eksport läände, kus seda laadi toodangule on suur nõudlus, võimaldab fileerijatel tagasi teenida investeeringud, mis on tehtud tööstuse vastavusse viimiseks EL nõuetega.

Investeeringute mahtu kalatöötlemissektorisse suurendas 2003. a 1. jaanuarist kehtima hakanud tööstuste tunnustamise nõue. Mitmed konserve valmistavad kalatööstused on sattunud raskesse olukorda, kuna pingutatud on investeeringutega tööstuse vastavusse viimisel, samas aga on toodangu müügiga tekkinud tõsised raskused. Seetõttu napib käibevahendeid normaalseks majandustegevuseks ja edasisteks investeeringuteks.

Tabel 43. SAPARDi teise meetme tulemused kalatöötlemisettevõtetele

	2001	2002	2003	Kokku
Taotluste arv	10	11	12	33
Planeeritavate investeeringute kogumaksumus (EEK)	41 277 447	53 718 623	120 174 856	215 170 926
Taotletav toetus (EEK)	20 103 952	26 858 665	56 250 832	103 213 449
Heakskiidetud taotluste arv	3	9	5	17
Heakskiidetud investeeringute kogumaksumus (EEK)	22 579 473	50 329 371	95 556 948	168 465 792
Toetus heakskiidetud investeeringutele (EEK)	11 289 376	25 164 039	43 785 648	80 239 063

Allikas: PRIA

2001-2003 on kalatöötlemisettevõtted taotlenud SAPARDi raames investeeringutoetust 103 mln kr, olles ise suutelised lisama 112 mln kr. Seega võimalikud investeeringud kalatöötlemises kokku oleks võinud SAPARDi raames olla 215 mln kr. Kuid kalatöötlemisettevõtted said heakskiidu investeeringutoetuseks mahus 80 mln kr, millest EL poolne toetus on 75%. Kalatööstused esitasid toetuse saamiseks kokku 33 projekti, millest heakskiidu said 17.

Tabel 44. SAPARDi kalatöötlemisettevõtete investeeringud liigiti 2003. a

	Objektide arv esitatud taotlustel	Taotletud investeeringute maksumus (EEK)	Toetus taotletud investeeringutele (EEK)
Kala ja kalatoodete käitlemise ehitised	4	74 609 867	33 190 952
Kala- ja kalatoodete käitlemise ehitiste rekonstrueerimine	6	14 292 075	7 146 038
Kala ja kalatoodete käitlemise seadmed ja tehnoloogilised liinid	10	31 272 914	15 636 456
Kokku	20	120 174 856	55 973 446

Allikas: PRIA

Kõige rohkem saadi toetust uute kala ja kalatoodete käitlemise hoonete ehitamiseks (33 mln kr). Uute käitlemise seadmete ja tehnoloogiliste liinide muretsemiseks saadi toetust 15,6 mln kr.

2.5. Teraviljatööstus

Teraviljatööstuse struktuur, ettevõtete arv ja töäjõud

VTA järelevalve all oli 13.02.2004. a seisuga 322 mitteloome päritoluga toidutooret ja toitu käitlevat ettevõtet. Teravilja töötleva tööstuse ettevõtetena käsitletakse jahu- ja tangainete, valmis loomasöötade ning leiva-, pagari- ja muude jahust toodete tootmise ettevõtteid (EMTAK kaubagrupid 156-158).

Kaheksa ettevõtet peatasid 2003. a oma tegevuse ise või järelevalveametniku ettekirjutusel.

Väärtuseliselt moodustab teravilja ja teraviljasaadusi töötleva tööstuse toodangu maht 19% toiduainetööstuse kogutoodangust. Sellest peamise osa - ligi 4/5 - moodustab leiva-, pagari- ja muid tooteid valmistavate ettevõtete kogutoodang. Jahu- ja tangaineid ning valmis loomasöötasid tootvate ettevõtete toodangu osakaal toiduainete ja jookide tootmises on vastavalt 2% ja 3%.

Tabel 45. Teravilja ja teraviljasaadusi töötleva tööstuse toodangu struktuur 2003. a

	Toodang tuh kr	% toiduainete ja jookide

Tegevusala		tootmisest
Toiduainete ja jookide tootmine	10 501 985	100
teravilja töötlev tööstus kokku	979 687	19
jahu ja tangainete tootmine	158 557	2
valmis loomasööda tootmine	278 276	3
leiva-, pagari ja muude toodete tootmine	1 565 901	15
Osakaal toiduainete ja jookide ekspordis	59 823	2

Allikas: ESA, Maksu- ja Tolliamet, Põllumajandusministeeriumi arvutused

2003. a tegutses Eestis teravilja ja teraviljasaadusi töötlevaid ettevõtteid 172; leiva-, pagari- kondiitri-, ning küpsiste (edaspidi leiva- ja pagaritooted) tootmise ettevõtteid 152. Teravilja ja teraviljatoodete käitlemise (peamiselt pakendamine) ettevõtteid on 15 ning makaronide ja nuudlite käitlemise ettevõtteid 5. Loomasöödade ettevõtete üle järelevalvet teostava Taimetoodangu Inspektsiooni (TTI) andmetel tegutseb Eestis 5 registreerimisele ja 9 tunnustamisele kuuluvat valmis loomasöötasid (müügiks) tootvat ettevõtet. Suuri, üle 10 mln kr käibega teravilja ja teraviljasaadusi töötlevaid ettevõtteid oli 35.

Teravilja ja teraviljatoodete käitlejateid on võrreldes eelmise aastaga vähem üheksa ning leiva- ja pagaritoodete käitlejad kuus. Seejuures ei ole leiva- ja pagaritoodete ettevõtete hulka arvestatud 16 ettevõtet, mille jaoks leiva- ja pagaritoodete käitlemine ei ole põhitegevusala.

2003. a lõpu seisuga oli suurem osa teravilja ja teraviljasaadusi käitlevatest ettevõtetest tunnustatud. Ajutist tunnustust omasid üks jahu- ja tangaineid ning neli leiva- ja pagaritooteid valmistavat ettevõtet.

Ettevõtete arvu jätkuvat vähenemist pole järgnevatel aastatel siiski oodata, kuna olemasolevad on ennast kehtivate nõuetega vastavusse viinud.

Tabel 46. Ettevõtete suurus tegevusala järgi (tk)

	Jahu- ja tangaineid tootvad ettevõtted	%	Leiva- ja pagari- tooteid tootvad ettevõtted	%	Valmis looma- söötasid tootvad ettevõtted*	%
Suured ettevõtted (käive > 10 mln EEK)	4	27	21	13	10	71
Keskmise suurusega ettevõtted (1 mln EEK < käive < 10 mln EEK)	5	33	78	47	4	29
Väikesed ettevõtted (käive < 1 mln EEK)	6	40	67	40	0	0

KOKKU 2003	15	100	166	100	14	100
Kokku 2002	20		169		20	

Allikas: VTA, TTI, Äriregister, Põllumajandusministeeriumi arvutused

* 4 ettevõttel polnud võimalik loomasöötade tootmist teiste tegevuste hulgas eristada

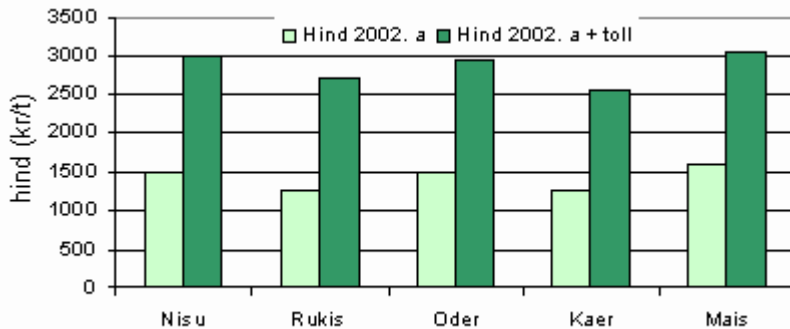
Suurte ettevõtete osakaal on valmis loomasöötasid tootvas sektoris - 71%, väikese ja keskmise suurusega ettevõtete arv aga leiva- ja pagaritooted valmistavas sektoris 67%.

Võrreldes 2002. a on toimunud muudatused teravilja ja teraviljasaadusi töötleva tööstuse struktuuris:

1. Jahu- ja tangainete tootmises on ettevõtete arv vähenenud ja tootmise kontsentratsioon suurenenud. Väiksemad tootjad on oma tegevuse peatanud ja/või lõpetanud aga tunnustuse puudumisega, keskmise ja suure võimsusega jahuveskid seoses turuväljundi puudumisega - seda hoolimata kodumaise tootmise kasvust ja impordi vähenemisest.
2. Leiva- ja pagaritoodete tootmises pole ettevõtete arv võrreldes 2002. a oluliselt muutunud. Seevastu on toimunud struktuurimuudatused sektori sees: suurenenud on keskmise suurusega (käibega) ja vähenenud väikese suurusega ettevõtete arv. Põhjuseks võib esile tuua muutusi Eesti tarbijate toitumisharjumustes ja ostujõus.

Teravilja ja teraviljasaadusi töötlevas tööstuses on suurim kontsentratsioon jahu tootmise sektoril, kus neli suuremat ettevõtet annavad hinnanguliselt 85% kogutoodangust. Järgnevad valmis loomasööda ning leiva- ja pagaritoodete tootmise sektorid, vastavalt 64% ja 59%-ga. Võrreldes 2002. a on kontsentratsioon enim suurenenud jahutootmise sektoris).

Joonis 54. Teravilja ja teraviljasaadusi töötleva tööstuse ettevõtete kontsentratsioon 2003. a



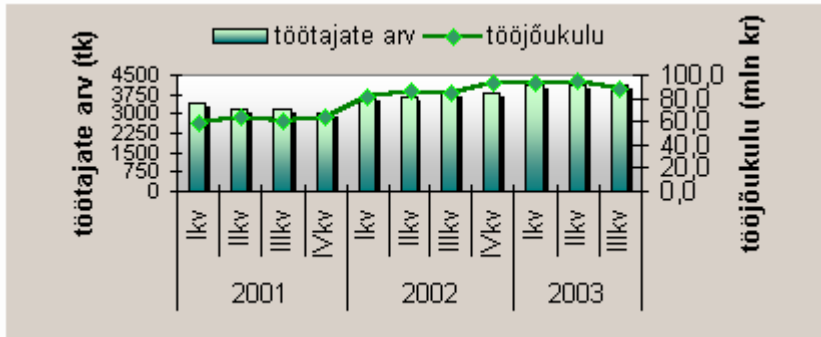
Allikas: ESA, Äriregister, A. Promanni ettekanne "Eesti rukkileiva tulevik Euroopa Liidus" 11.04.2003 Eesti Rukki Seltsi teabepäeval, Csaba Jansik; Põllumajandusministeeriumi arvutused

Teravilja, teraviljasaadusi ja muid tooteid töötlev tööstus on toiduainetööstuse suurim töandaja: 2003. a töötas seal keskmiselt 4 443 inimest, mis moodustab 27% kogu toiduainetööstuse hõivest. Seejuures oli

92% töötajatest tegevad leiva- ja pagaritööstuses, 5% valmis loomasöötasid ning 3% jahu- ja tangaineid töötlevas tööstuses.

Võrreldes eelneva aastaga suurenes töötajate arv leiva-, ja pagaritööstuses (ainult leiva- ja pagaritööstuses on hinnanguliselt 3 000 hõivatut), samaks jäi see jahu- ja tangaineid töötlevas tööstuses ning vähenes valmis loomasöötasid töötlevas tööstuses.

Joonis 55. Töötajate arv ja tööjõukulu leiva- ja pagaritooted töötlevas tööstuses

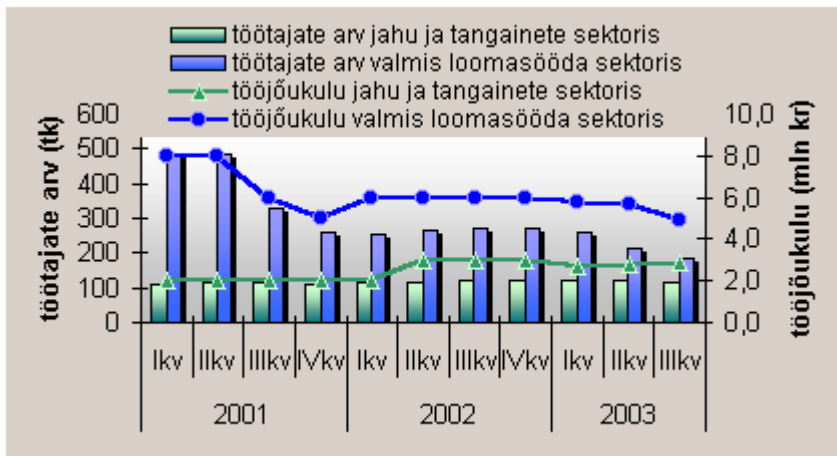


Allikas ESA, Põllumajandusministeerium

*Alates 2002. a leiva-, pagari- ja muud tooted

ESA andmeil olid 2003. a suurimad kulutused tööjõule valmis loomasöötasid töötlevas tööstuses. Järgnesid jahu- ja tangaineid ning leiva- ja pagaritooted töötleva tööstuse ettevõtted.

Joonis 56. Töötajate arv ja kulutused tööjõule jahu- ja tangaineid ning valmis loomasööta töötlevas tööstuses



Allikas: ESA, Põllumajandusministeerium

Tooraine, selle hind ja kvaliteet

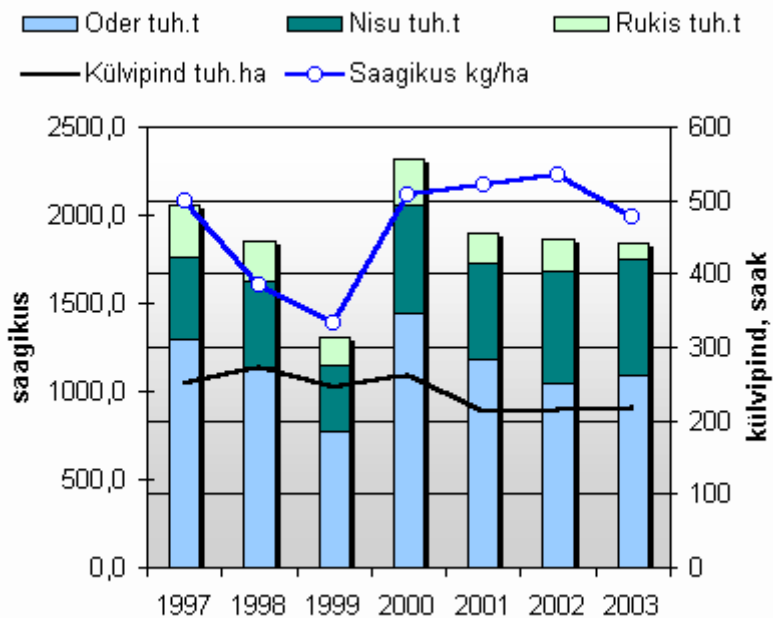
Esialgsetel andmetel oli 2003. a teraviljasaak 528,2 tuh tonni: rukist saadi 21,7 tuh, nisu 156,9 tuh, otra 262,6 tuh ja kaera 62,4 tuh tonni (joonis 57).

Kolme olulisema teravilja – rukki, odra ja nisu – lõikes vähenes teravilja saak võrreldes 2002. a 1,4% - 447,3 tuh tonnilt 441,2 tuh tonnini) (Allikas: ESA).

Toiduteravilja – nisu, rukki, vähemal määral õlleodra – kvaliteeti iseloomustavad langemisarv ja proteiin, mis määravad ära teravilja kasutusvõimalused pagari- või linnasetööstuses. Saiaküpsetuseks kasutatava nisu langemisarv peaks olema suurem kui 200 sekundit ja proteiinisaldus suurem kui 11,5% (sellele vastab märg kleepvalk ~23%). Rukki langemisarv ei tohi olla väiksem 90 sekundist (Allikas: Põllumajandusuuringute Keskus - PUK).

PUK poolt läbiviidud sordivõrdluskatsed näitavad, et Eestis kasvatatav nisu ja rukis vastavad üldjoontes nõutavale (miinimum)kvaliteedile. Erinevalt PUK katsepõldudest, kus teravilja koristatakse vahaküpsuse faasis (varem), koristab suur osa Eesti teraviljakasvatajatest vilja täisküpsuse faasis (hiljem). Seetõttu on teravilja kvaliteet madalam. PUK hinnangul oleks 2003. a olnud võimalik koristusega varem alustada, mis taganuks tõenäoliselt ka teravilja kõrgema kvaliteedi.

Joonis 57. Teravilja külvipind, saak ja saagikus 2003/2004 saagiaastal

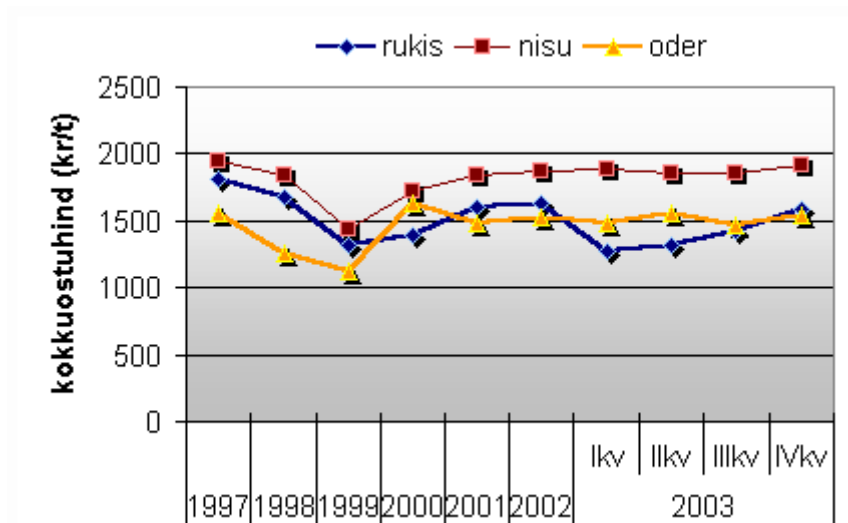


Allikas: ESA; Põllumajandusministeeriumi arvutused

Teravilja madalast kvaliteedist 2003. a annab kinnitust fakt, et Eesti Vabariigi teravilja julgeolekuvaru haldav AS Eesti Viljasalv ei suutnud varuda soovitud koguses kvaliteedinõuetele vastavat teravilja. Sellest tulenevalt muudeti põllumajandusministri 27.08.2003. a käskkirjaga kokkuostetavale teraviljale kehtestatud kvaliteedinõudeid.

Kuigi teravilja pakkumine oli oluliselt väiksem kui varasematel aastatel, ei ole teravilja kokkuostuhinnad Eestis märkimisväärselt suurenenud. Toidunisu 2003. a keskmine kokkuostuhind oli 1 874 kr, toidurukki kokkuostuhind 1 399 kr ja söödaodra kokkuostuhind 1 516 kr tonn. Võrreldes eelmise aastaga suurenes toidunisu kokkuostuhind (1%), langes oluliselt toidurukki (14%) ja söödaodra (1%) kokkuostuhind. 2003. a viimases kvartalis hakkasid teraviljade kokkuostuhinnad siiski tõusma.

Joonis 58. Teravilja kokkuostuhind Eestis 1997-2003



Allikas: EKI

Teravilja maailmaturu hind oli 2003. a kõrge, mis mõjutas hindu ka EL liikmesmaades. Näiteks nisu keskmine kokkuostuhind Saksamaal oli EKI andmetel 2003. a lõpus üle 2 100 kr tonnist. Eestisse imporditud teravilja hind on olnud kohati kõrgem kui kodumaise teravilja kokkuostuhind (eelkõige nisu osas).

Tõenäoline põhjus, miks Eesti teravilja kokkuostuhind ei ole 2003. a suurenenud, on teravilja madal kvaliteet.

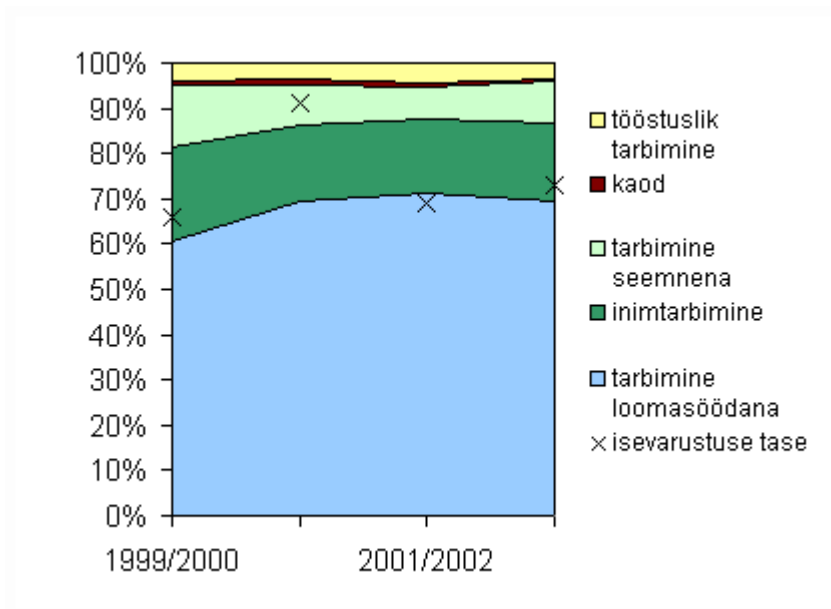
Tootmine, tarbimine ja kaubandus

Aastatel 1999-2003 oli teraviljaga isevarustatuse tase sõltuvalt saagiaastast vahemikus 66-90%. Eestisse imporditi 2003. a 111,7 tuh tonni teravilja, mis on 26,8% vähem kui eelmisel aastal. Jahu- ja tangainete import, ümber arvestatud teraks, vähenes samal perioodil 25%. Jahutoodete import Eestisse, ümber arvestatud teraks, seevastu suurenes 4% võrra.

Hinnanguliselt tarbitakse Eestis toodetud ja imporditud teraviljast loomasöödaks 70%, inimtoiduks 18%, seemneks 9% ja tööstuslikuks otstarbeks 3%. Tööstusliku tarbimise all mõeldakse teravilja kasutamist alkoholsete jookide ja muude toodete valmistamiseks, v.a toit ja loomasööt. Eesti teravilja omatoodang katab siseturu vajadusest ligikaudu 70%.

Teravilja tarbimise märkimisväärsele tõusule loomasööda tootmiseks 2000. a järgnes 2002. ja 2003. a langus. Põhjuseks on loomade arvu ja nõudluse vähenemine.

Joonis 59. Teravilja* tarbimine ja isevarustatuse tase Eestis 1999-2003 ümber arvutatuna teradesse



Allikas: ESA

*Sisaldab ka Eestis mittekasvatatavaid teraviljasid (riis, mais, hirss, tatar)

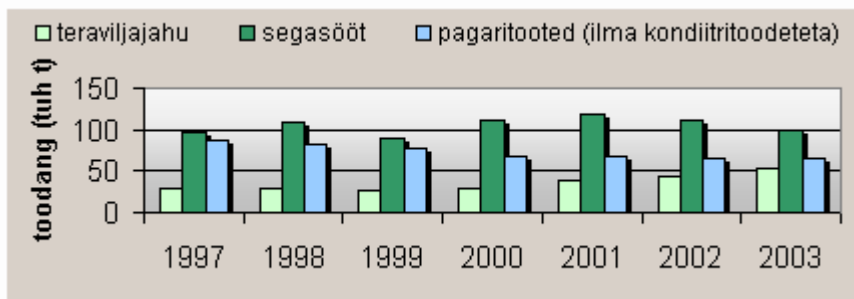
2003. a toodeti Eestis kokku 51,1 tuh t teraviljajahu. Sellest 66% moodustas nisujahu ja 34% rukkijahu. Teraviljajahu tootmine Eestis on alates 2000. a suurenenud ning moodustas 2003. a 183% 2000. a tasemest. Tootmise kasv tuleneb eelkõige nisujahu tootmise suurenemisest, mis vahemikus 2000-2003 kasvas rohkem kui kaks korda.

Valmis loomasöötasid toodeti 2003. a 98,5 tuh tonni, mis on 12% vähem kui 2002. a. Vähenemise peamised põhjused:

1. loomade arvu vähenemine, mistõttu on ka nõudlus valmis loomasööda järele väiksem,
2. loomakasvatusektori raske majanduslik olukorda, mistõttu tootjatel puuduvad vahendid valmis loomasööda ostmiseks.

Tulenevalt eelnevast võib ka 2004. a prognoosida valmis loomasöötade tootmise mahu püsimist samal tasemel või pigem isegi mõningast vähenemist.

Joonis 60. Teraviljatoodete tootmine 1997-2003

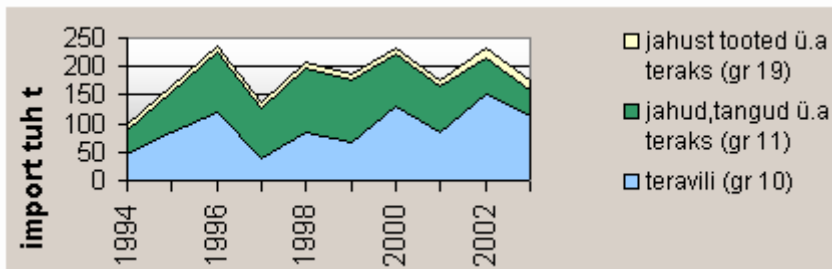


Allikas: ESA

Leiva- ja pagaritoodete tarbimine on aastail 1997-2003 vähenenud. 2003. a toodeti kokku 64,2 tuh tonni leiva- ja pagaritooted (ilma jahust kondiitritoodetest), mis moodustab 74% 1997. a tasemest. Leiva- ja pagaritoodete tootmise vähenemise põhjusena võib nimetada teraviljatoodete tarbimise üldist vähenemist (Allikas: EKI) ning leiva- ja pagaritoodete asendamist alternatiivsete toodetega.

Eesti teravilja ja teraviljatoodete kaubandust on enim mõjutanud liberaalne kaubanduspoliitika. Selle tagajärjel suurenes 1990ndate a esimesel poolel märkimisväärselt jahu- ja tangainete import Eestisse. Viimastel aastatel on jahu ja tangainete import vähenenud, suurenenud aga töötlemata teravilja import.

Joonis 61. Teravilja ja teraviljatoodete import Eestisse 1994-2003 ümber arvutatuna teradesse



Allikas: Maksu- ja Tolliamet, Põllumajandusministeerium

Maksu- ja Tolliameti andmetel oli teravilja ja teraviljasaadusi töötleva tööstuse osakaal toiduainete ja jookide ekspordis 2003. a kõigest 2%, millest leiva- ja pagaritoodete eksport moodustas 45%, valmis loomasööt 30% ning jahu- ja tangainete eksport 25%.

Kuigi jahust toodete import (ümber arvestatud teraks) moodustab ligikaudu 10% Eestisse imporditavast teravilja ja teraviljatoodete kogusest, siis väärtuseliselt on nende osakaal teravilja ja teraviljatoodete impordis koguni 43%.

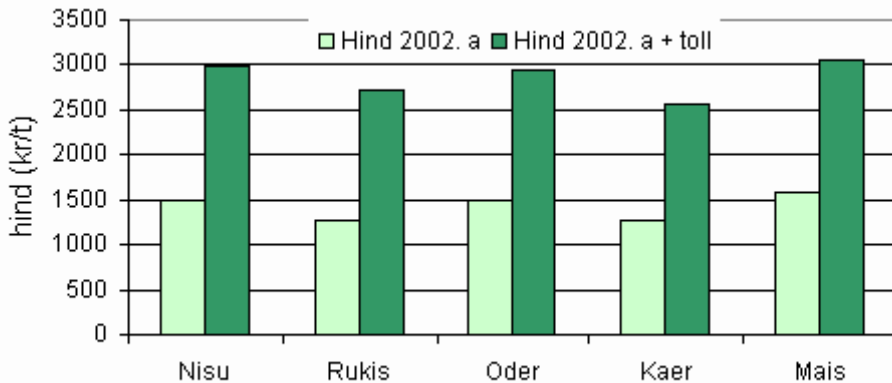
Peamiselt imporditakse Eestisse leiva- ja saiatooted (kuivikud, röstleivad, präänikud, küpsised jm) – 2003. a 9 629 tonni, millest makarone 7 705 tonni ja paisutatud teraviljatooted 1 634 tonni. Võrreldes eelmise aastaga on kõikide eelnimetatud toodete import Eestisse kasvanud. Makaronide ja paisutatud teraviljatoodete osas võib impordi kasvu põhjuseks lugeda ebapiisavat kodumaist pakkumist: leiva- ja saiatoodete osas on eeldatavaks põhjuseks tarbijate nõudlus toodete laiema sortimendi järele.

Peamised lähteriigid teravilja ja teraviljatoodete (v.a jahust tooted) impordil Eestisse on Ukraina (kõik teraviljad), Venemaa (kõik teraviljad), Läti (nisu ja nisujahu), Leedu (nisu ja nisujahu) ja Saksamaa (rukis).

EL laienemisel ja ühenduse turukorralduslike ning kaubanduslike meetmete rakendamisel toimuvad olulised muudatused ka Eesti teraviljakaubanduses. Lõpeb vabakaubandusleping Eesti Vabariigi ja Ukraina vahel ja rakenduvad tollid teravilja ja teraviljatoodete impordil Eestisse kui EL liikmesriiki. Kaubanduse ümbersuunamise tulemusena asendub teravilja ja teraviljatoodete import kolmandatest riikidest (eelkõige Ukrainast ja Venemaalt) tõenäoliselt impordiga EL liikmesriikidest, kuna tollimaks muudab impordi mitte-EL riikidest Eestisse kallimaks.

Näiteks: Ukrainast pärit teraviljadele ja teraviljasaadustele rakenduvad *ad valorem* tollitariifid, mis antud hindade juures moodustavad teravilja puhul 100% hinnast, jahude-tangude-kruupide puhul 73% hinnast ning jahust

kondiitritootele puhul 31% hinnast. Ülevaate kaubandusmeetmete mõjust hindadele annab joonis 62.



Joonis 62. Teravilja impordi hind Eestisse 2002. a koos ja ilma EL tollimaksuta

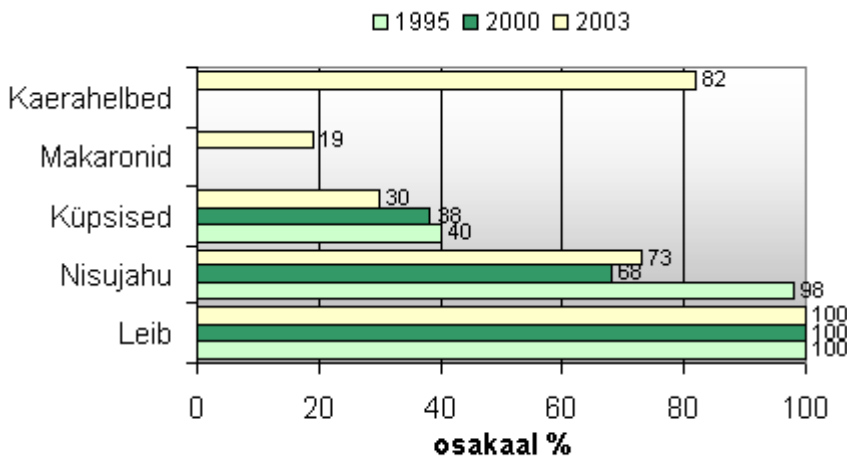
Allikas: Põllumajandusministeerium

Teraviljatoote tarbimine Eestis, ümber arvatuna teradesse, on vahemikus 1998-2002 vähenenud 98 kg-lt 86 kg-ni pereliikme kohta aastas. Võrreldes EL riikidega, kus keskmiselt tarbitakse 115 kg teraviljatooteid pereliikme kohta, on teraviljatoote tarbimine Eestis oluliselt väiksem (Allikas: ESA; EKI vahendusel).

Alates 1995. a on vähenenud teraviljatoote tarbimine ja laienenud sortiment. Leivatoodete keskmine arv kauplustes on vahemikus 1995-2003 kasvanud 5 nimetuselt 33 nimetuseni, küpsiste keskmine arv 25-lt 72-ni ja makaronide arv 14-lt 37-ni. Seejuures erineb sortimendi laius Tallinna ja muu Eesti toidukauplustes ligikaudu kaks korda (Allikas: EKI).

Eesti turul müüdavad leivatooted on peaaegu 100% ulatuses eestimaist päritolu, küpsised ja makaronitooted on peamiselt importtoodang. Seejuures välismaiste küpsiste ja makaronitoodete turuosa üha suureneb. Kodumaise nisujahu ja kaerahelveste osakaal on viimasel aastal aga jälle suurenenud.

Joonis 63. Kodumaiste teraviljatoote osakaal kaupluste (rahalisel) käibes



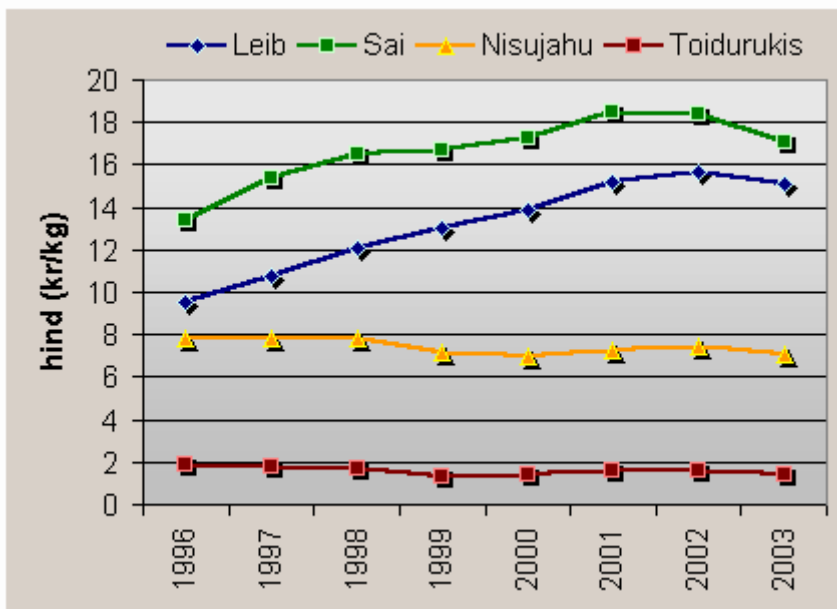
Allikas: EKI

EKI poolt läbi viidud uuringud kinnitavad, et leivatööstused pööravad oluliselt tähelepanu ka tootearendusele. Eelkõige kehtib see toodete sortimendi laiendamise ja uute pakendite kasutusele võtmise ning mõnevõrra vähem toodete kvaliteedi tõstmise kohta.

Seevastu on tootmiskulude vähendamisele ja töötlemise efektiivsuse tõstmisele pööratud võrdlemisi vähe tähelepanu.

ELga liitudes muutuvad kaubandustingimused ja tõusevad tooraine hinnad ning tõenäoliselt pidurdub leivatoodete hinnatõus. Muutuvates konkurentsitingimustes jäävad turule need leivatööstused, mis suudavad tõsta tootmise efektiivsust ja vähendada tootmiskulusid.

Joonis 64. Teravilja ja teraviljatoodete jaehinnad 1996-2003



Allikas: EKI

Jahu- ja tangaineid ning valmis loomasöötaid tootvate ettevõtete osakaal toiduainete ja jookide toodangu väärtuses on meil võrdlemisi väike. Sellest hoolimata omavad nad toiduahelas olulist tähtsust, on sisendiks leiva- ja pagaritooteid tootvatele ning loomakasvatusega tegelevatele ettevõtetele.

Arvestades Eesti teraviljakasvatuse hetkeolukorda ja tulevikuperspektiive (eelkõige EL liikmelisust), võib loota, et see mõjub sektori kui terviku arengule positiivselt.

2.6. Alkoholitööstus

VTA andmeil on Eestis 08.03.2004. a seisuga 28 alkoholitootjat. Neist 1 piiritusetootja, 10 kange alkohoolse joogi tootjat, 11 õlle ja lahja alkohoolse joogi tootjat ja 6 puuvilja-marjaveini tootjat (üks neist toordestillaadi töötleja).

Kõik ettevõtted olid tunnustatud, kusjuures ühel oli tähtajaline tunnustus.

Tootmine aastal 2003

2003. a toodeti ESA andmetel 16,7 mln liitrit viina, likööriidoteid ja muid kangeid alkohoolseid jooke, 3,45 mln liitrit rektifitseeritud etanooli (piiritust), 2,8 mln liitrit puuvilja-marjaveine, 5,13 mln liitrit segatud lahjasid alkohoolseid jooke, 5,6 mln liitrit siidrit ja 103,7 mln liitrit õlut.

Kanged alkohoolsed joogid. Kangete alkohoolsete jookide tootmine suurenes 2003. a ESA andmetel 16,4%, mis on mõnevõrra aeglasem muutus võrreldes eelnenud aastaga. Toodangu mahu kasv toimus nii välis- kui siseturu nõudluse tulemusel, kuid ekspordi kasv oli müügist Eestisse oluliselt kiirem. Kangete jookide tootmise struktuuris püsis esikohal viin, moodustades 85,6%. Maitsestatamata viina tootmismahu kasv ulatus 20%-ni, maitsestatud viina toodeti 3% rohkem.

Siseturu müügis kasvas kiiremini maitsestatud viina müük (+28,1%), maitsestatamata viina müüdi siseturule 18,3% rohkem kui eelneval aastal. Teiseks kangeks alkohoolseks joogiks oli liköör, mille tootmine suurenes (+11%) ja mis omakorda moodustas 9% toodangust. Konjaki tootmine püsis enam-vähem 2002. a tasemel (-0,18%). Varasemast vähem toodeti viskit (-18%) ja džinni (-7%). Rummi tootmine vähenes koguni 65%. Siseturule müüdi Eestis toodetud viinast 64%, liköörist 65%, viskist 56% ja džinnist 96%.

Endiselt on turuliider AS Liviko, kelle arvele langeb üle poole sellest toodangust (2003. a 54%, 2002. a 52% ja 1/5 toodangu mahust kuulub AS-le Ofelia. Võrreldes eelneva aastaga vähenes kangete alkohoolsete jookide tootmises AS Onistari osakaal (2003. a 17%, 2002. a 22%). AS-i Liiwi Heliis osatähtsus püsis eelmise aasta tasemel (9%). AS Viru Joogid aga vähendas oma tootmist rohkem kui poole võrra.

Rektifitseeritud etanool (piiritus). 2003. a oli piirituse toodangu mahu kasv oluliselt aeglasem kui eelnenud aastal. Kui 2002. a suurenes piirituse tootmismahut 1/3, siis 2003. a toodeti piiritust vaid 6,4% rohkem.

Õlu. ESA andmetel pidurdus õlle toodangu mahu langus ning 2003. a toodeti õlut 1% rohkem kui 2002. a. Õlletootmist on suurendanud välisturu

nõudlus, mis kasvas oluliselt võrreldes eelneva aastaga. Ettevõtete andmetel toimus tootmismahdade kasv kangete (kangusega üle 6%) õllede arvel ning nende osatähtsus nii tootmises kui müügis siseturule suurenes ligi 2%.

Tervikuna müüdi õlut siseturule 2002. a võrreldes 9% vähem: selle põhjuseks oli jahedam suvi ning lahjade õllede tootmise ja müügi vähenemine. Kohalikul turul realiseeriti 89% kodumaisest õlletoodangust (2002. a 93%).

Suurimaiks õlletootjaiks Eestis olid jätkuvalt AS Saku Õlletehas ja AS Tartu Õlletehas, kuid nende osakaal kogutootmises võrreldes eelmise aastaga vähenes (2003. a kokku 76%, 2002. a 80%). Kahe juhtiva tootja osakaalu vähenemine toimus AS Saku Õlletehase arvelt, kelle tootmine langes 47%-lt 2002. a kuni 44%-ni 2003. a. Seda võib seostada plastikpakendis odavama klassi õllede populaarsusega. AS Tartu Õlletehase maht moodustas ligi 1/3 Eesti õlletoodangust.

Lahjad segatud alkohoolsed joogid. Lahjade segatud alkohoolsete jookide tootmine suurenes ESA andmetel 2003. a 50,4%. Toodangu mahu kasv oli tingitud nii sise- kui välisturu suuremast nõudlusest. Müük välisturule suurenes 67% ja siseturule 47%, mis on suurem kasv kui teistel alkohoolsetel jookidel.

Nii nagu eelmistel aastatel, oli lahjade segatud alkohoolsete jookide juhtivaks tootjaks AS Tartu Õlletehas, moodustades 79% nende jookide kogutoodangust (2002. a 84%). Suuruselt teiseks lahjade alkohoolsete jookide tootjaks oli AS Saku Õlletehas, kelle turuosa suurenes eelmise aastaga võrreldes 12% (2003. a 18%, 2002. a 6%). Eelneval aastal teisel kohal olnud AS Õsel Foodsi tootmine vähenes 68%, mis on tingitud ettevõtte ühinemisest AS-ga Tartu Õlletehas. 2003. a alustas lahjade alkohoolsete jookide tootmist ka AS Onistar, kelle osakaal nii tootmises kui müügis siseturule ulatus 1%-ni.

Valdav osa sellest tootegrupist müüdi endiselt siseturule. Suurema ekspordi tõttu siseturu osakaal kogumüügis vähenes (95%-lt 2002. kuni 89%-ni 2003. a).

Siider. ESA andmetel toodeti siidreid 65% rohkem kui 2002. a, mis näitab, et siidri tootmine kasvas teistest alkohoolsetest jookidest kiiremini. Eelmisel aastal oli siidri tootmises kaks juhtivat ettevõtet - AS Tartu Õlletehas ja AS Saku Õlletehas, kuid suurema toodangu kasvu (72%) saavutas neist AS Saku Õlletehas. Osatähtsuselt kogutoodangus olid mõlemad ettevõtted võrdsed, moodustades 33% siidri tootmisest. Siseturule müüdi kogutoodangust 83%.

Puuvilja-marjavein. Puuvilja- ja marjaveinide tootmine suurenes 2003. a eelmise aastaga võrreldes ligi 1/4, ulatudes 2,8 mln liitriini. Eesti Veinitootjate Liidu andmetel toodetakse Eestis nii kangendatud kui naturaalseid marjaveine ja seda enam-vähem võrdsetes kogustes. Suuremateks veinitootjateks on AS Valtu Vein, AS Võhu Vein ja AS Põltsamaa Felix.

Väliskaubandus

ESA väliskaubandusandmed näitavad, et 2003. a jätkus alkohoolsete jookide ekspordikäive kasv ning see oli suurem kui impordikäibe kasv.

Vaatamata ekspordi kiirele kasvule oli väliskaubandusbilanss jätkuvalt negatiivne ning 2003. a ületas import ekspordi 2,5 korda (2002. a 3,5 korda).

Ekspordit. Alkohoolsete jookide ekspordit rahalises väärtuses oli 2003. a 274 mln krooni (eelmise aasta samal perioodil 189 mln krooni). Enam eksporditi kangusega alla 80% alkohoolseid jooke ning nende ekspordikäive moodustas kogu ekspordit väärtusest 53%.

Kõige kiiremini kasvas õlle ekspordikäive (+70%), ulatudes 99 mln kroonini (2002. a 58 mln krooni). Suurenes ka muude kääritatud jookide ja piirituse ekspordikäive, vastavalt 38% ja 27%.

Ainsaks tootegrupiks, mille ekspordit vähenes, oli viinamarjavein (-39%). Selle põhjuseks oli Ungari viinamarjaveini väljavedu (re-ekspordit) Lätti - suurtes kogustes, kuid väga madala hinnaga.

Koguseliselt kasvas 2003. a kõikide alkohoolsete jookide ekspordit. Teistest oluliselt enam suurenes muude kääritatud jookide (+67%) ja õlle (+61%) müük välisurule. Kangeid alkohoolseid jooke (kangusega alla 80%) eksporditi 35% rohkem kui 2002. a. Neist eksporditi kõige enam viina (74%), liköörid moodustasid 11% selle tootegrupi ekspordikogusest ja muud joogid 14%. Piiritust müüdi välisurule ligi 1/4 võrra rohkem kui eelneval aastal.

Jätkuvalt olid põhilisteks Eesti alkohoolsete jookide turgudeks Läti ja Leedu, kuhu müüdi suurem osa (85%) eksporditud õllest ja 71% kangetest (alla 80%) alkohoolsetest jookidest. Viina müügis välisurule oli esikohal Leedu, kuhu müüdi 47% viina ekspordikogusest. Lätti läks eksporditavast viinast 34%. USA osatähtsus viina koguselisest ekspordis suurenes 13%-lt 2002. a 15%-ni 2003. a. Leetu müüdi ka valdav osa (95%) muid kääritatud jooke. Piirituse ekspordist läks Lätti 96%, Soome 3% ja Iisraeli 1%.

Import. ESA andmetel suurenes 2003. a alkohoolsete jookide import rahalises väärtuses ligi 25 mln krooni, ulatudes 693 mln kroonini (2002. a 668 mln krooni). Enam-vähem võrdselt (1/4 võrra) suurenes piirituse ja õlle import, kangete alkohoolsete jookide import kasvas 3% ning viinamarjaveinide impordikäive suurenes 5%. Kahanes kääritatud jookide (-24%) ja vermuti (-12%) oma. Impordikäibe struktuuris oli pilt enam-vähem sama mis 2002. a. Impordit rahalises struktuuris moodustasid viinamarjaveinid koguimpordist 1/3, kanged (alla 80%) alkohoolsed joogid 1/3 ja teised alkohoolsed joogid 1/3.

Kõige enam kasvas õlle koguseline import (+52%). Muudest jookidest suurenes sissetoodava piirituse kogus 34%, kangete alkohoolsete jookide import suurenes 15% (2002. a +10%). Vaatamata viinamarjaveinide impordikäibe olulisele langusele, suurenes nende koguseline import 7%. Vähenesid vermuti (-16,5%) ja muude kääritatud jookide (-25%) impordikogused.

Õlle impordis oli endiselt esikohal Soome, kuid tema osakaal vähenes oluliselt (2003. a 31%; 2002. a 52%). Ukraina suurendas oma osatähtsust õlle impordis 19%-lt 30%-ni.

Suurem osa piiritusest imporditi Soomest, kuid ka siin oli põhjanaabrite osatähtsus väiksem kui aasta tagasi (2003. a 63%; 2002. a 70%). Soomele järgnesid USA ja Prantsusmaa ning nende osakaalud olid vastavalt 17% ja 11%.

Tootegrupiks, kus Soome impordit osatähtsus kasvas, olid muud kääritatud joogid (2003. a 53%; 2002. a 48%). Nende jookide impordimisel vähenes 7% võrra Bulgaaria osatähtsus.

2003. a imporditi viinamarjaveine Eestisse 46 riigist. Suuremateks impordimaadeks olid Prantsusmaa (14%), Hispaania (13%) ja Itaalia (11%). Võrreldes aastatagusega jäi samaks Bulgaaria ja Saksamaa veinide osatähtsus, samas suurenes Tõili ja Rumeenia osakaal.

Enim vermutit imporditi Itaaliast ja Itaalia osatähtsus suurenes 2002. a 51%-lt kuni 2003. a 59%-ni. Teiseks olulisemaks impordiriigiks oli Holland, kust toodi rohkem kui 1/4 vermutist.

Kangeid (alla 80%) alkohoolseid jooke imporditi 2003. a 4 319 tuh liitrit, mis on 558 tuh liitrit rohkem kui 2002. a. Suurima osatähtsusega antud grupis oli konjak-brändi (32%). Olulisuselt järgmine oli viski (13%), kuigi selle osatähtsus vähenes 3%-punkti; samapalju (13%) suurenes viina osakaal. Liköör moodustas kangete alkohoolsete jookide impordist 9%. Suurimaks impordimaaks oli jätkuvalt Suurbritannia, kust toodi sisse valdav osa imporditud viskist (76%) ja džinnist (80%). Tähtsuselt teiseks kangete alkohoolsete jookide impordimaaks oli Prantsusmaa, kust toodi sisse 37% konjaki-brändi kogusest. Konjaki-brändi impordis suurenes Läti osatähtsus (2003. a 17%, 2002. a 11%). Moldova osakaal oluliselt ei muutunud (2003. a 15%, 2002. a 16%). Viina impordis oli esikohal Venemaa, sealjuures suurenes selle osakaal 61%-ni (2002. a 45%). Likööre toodi sisse peamiselt Saksamaalt (38%) ja Hollandist (20%), kasvas ka Soome osa (2003. a 13%, 2002. a 8%).

Hinnad siseturul

EKI 2003. a novembrikuu hindade vaatlus näitas, et viimase kolme vaatluse ajal madalama ja keskmise klassi viinade jaehinnad oluliselt ei muutunud, kuigi võrreldes 2002. a novembriga mõningad muutused siiski olid. Madalama hinnaklassi viinad kallinesid Eestis tervikuna (+4%), kusjuures Tallinnas püsisid selle klassi hinnad enam-vähem eelmise aasta tasemel (+0,5%). Keskmise klassi viinade hinnad langesid, ja seda Eestis tervikuna. Kõrge kvaliteediga, nn premium-klassi, viinade hinnad langesid viimase (augustikuu) vaatlusega võrreldes oluliselt (-13%).

Likööride hindasid vaadeldakse kolmes tootegrupis: marja-, kanged ja kreemliköörid. Kangete likööride keskmised hinnad olid novembris augustikuu hindadega võrreldes mõnevõrra madalamad (-2,2%). Marjalikööride hinnad püsisid eelmise aasta sama perioodi tasemel, kreemlikööride hinnad tõusid 1,3% mullusega võrreldes.

Džinnide hinnad Eestis tervikuna langesid (-2,5%), kusjuures suurem oli hinnalangus Tallinnas (-3,2%).

Õlle hinda vaadeldi kahes grupis: lahja ja kange õlle osas. Augustikuu hindadega võrreldes langesid Eestis tervikuna nii lahjade (-5,4%) kui kangete (-7,6%) õllede hinnad. Võrreldes 2002. a novembriga, olid lahjade õllede hinnad kõrgemad nii Eestis tervikuna (+3,7%) kui ka Tallinnas (+4,3%). Kange õlle keskmine hind aga langes Eestis 1,7% ja Tallinnas 2,7%.

Siidrid kallinesid Eestis tervikuna (+3%). Pealinnas oli hinnakasv oluliselt kiirem (+7%).

Kohalike marjaveinide hinnad püsisid jooksva aasta hinnavaatluste ajal enam-vähem ühel tasemel, kuid eelmise aasta sama perioodiga võrreldes olid need kõrgemad (+3,2%). Tallinnas hinnad langesid enam kui 3%.

Eesti alkoholitootjate konkurentsivõime

Andmed põhinevad EKI-lt 2003. a mais ja novembris läbiviidud

Mai	92	8	84	16	90	10	97	3
Nov	93	7	82,5	17,5	93	7	97	3

Tabel 51. Viina sortimendi laius kauplustes 2003. a (keskmine nimetuste arv kaupluses)

	Eesti kokku		s.h Tallinn		muud linnad		maapiirkond	
	Eesti viin	Importviin	Eesti viin	Importviin	Eesti viin	Importviin	Eesti viin	Importviin
Mai	42	11,6	48,5	28,8	45,9	13	33,1	2,3
Nov	40,9	8,7	48,8	28	42,7	8,2	34,3	1,4

Tabel 52. Viina jaehind kauplustes 2003. a (0,7- ja 0,75-liitrised pudelid, kr/ l)

	Eesti kokku		s.h Tallinn		muud linnad		maapiirkond	
	Eesti viin	Importviin	Eesti viin	Importviin	Eesti viin	Importviin	Eesti viin	Importviin
Mai	142,77	284,08	163,24	306,38	140,13	275,2	138,84	264,29
Nov	134,04	278,47	147,4	307,33	134,74	257,11	126,74	270

Nii Eesti õlle- kui viinatootjad omavad kohalikul turul tugevat konkurentsieelist eelkõige tänu oma madalamale hinnale.

Turistide alkoholiostude maht ja struktuur

Andmed põhinevad EKI-lt tellitud 2003. a uurimistööst, mis baseerub EAS Turismiagentuuri turistide arvu statistikal, tollistatistikal ja EKI poolt läbi viidud alkoholi kaupluste juhatajate/spetsialistide küsitlusel.

Uuringu kohaselt ostab üks turist keskmiselt Eestist kaasa 15,6 liitrit alkohoolseid jooke. Sellest keskmiselt 12,6 liitrit on õlu, veidi üle liitri viin ning veidi alla liitri konjak ja liköör.

Tabel 53. Turisti keskmine alkoholi ostukogus (liitrites)

	Keskmiselt 2002	Keskmiselt 2003
Viin	1,0	1,2

Konjak	0,8	0,9
Liköör	1,1	0,9
Õlu	11,3	12,6
Kokku	14,3	15,6

Rahvuslikes omapärades alkoholi ostul muutusi ei toimunud. Soomlased ostavad endiselt eelkõige odavaid alkoholiseid jooke – 80%-list Eestis toodetud viina 0,5-liitrites plastpudelites, likööri ja õlut. Rootslased, venelased ja väliseestlased eelistavad Eestist kaasa osta kangemaid ja kallimaid alkoholiseid jooke (konjakit/brändit, viskit). Üha enam rootslasi on enda jaoks avastanud ka Eesti veinid. Venelastest turistid ei osta üldiselt Eestist viina, kuna omamaine viin pidi olema kvaliteetsem. Võrreldes eelmise aastaga Eestis toodetud alkoholsete jookide osakaal turistide ostukorvis vähenes ning imporditud osakaal suurenes.

Kulutused alkoholile ja tubakale on kauplustes viimastel aastatel moodustanud 6-8% väliskülastajate kogukuludest Eestis. Põhjamaadest ja USA-st/Kanadast saabuvate väliskülastajate kulutused alkoholile on suuremad kui teistel rahvustel. Siinjuures ostavad kaugematest riikidest saabuvad kojuviimiseks kaasa suveniirpudeleid ja Eesti eksootilisemaid tooteid, lähiriikidest külalised aga odavamaid tooteid koduseks tarbimiseks. Venemaalt saabunud mitmepäevaturistid teevad suhteliselt suuri kulutusi Eesti toitlustusettevõtetes.

Kaupluseküsitlused näitasid turistide alkoholiostude mõningast suurenemist, kusjuures on suurenenud kallimate toodete ostmine. Eestit külastanud välisriikide kodanike kulutused alkoholile moodustavad keskmiselt 127 krooni ühe külastaja kohta (kasv 2,4%; 2002. a – 124 kr). Selle alusel ulatub välisriikide poolt kauplustes ostetava alkoholsete jookide käive arvestuste kohaselt 2003. a 400-415 mln kroonini, mis moodustab 15-16% Eesti alkoholsete jookide 2003. a prognoositavast jaekäibest (2,6 mld kr).

Väliskülastajate poolt välja viidava alkoholsete jookide kogus 2003. a 100%-lises alkoholis ulatub hinnanguliselt 1,29 mln kroonini, mis teeb 1,2 liitrit ühe täiskasvanud elaniku kohta (selle võrra tuleb eestimaalaste tarbimist 2003. a statistikas vähendada).

Turistide lemmikviinadeks on Viru Valge ja Saaremaa viin. Konjakitest ostavad turistid endiselt kõige sagedamini Larsenit. Likööridest ostetakse enamasti kaasa kas Vana Tallinna või eestimaiseid marjalikööri. Õlledest on turistide seas suurim Saku Originaali populaarsus, aastaga on populaarsust juurde võitnud ka A le Coq'i õlled.

Tarbimine

Alkoholsete jookide jaekäive kehtivates hindades oli ESA andmetel 2003. a IV kvartalis 657 mln krooni ning terve aasta käive ulatus 2,6 mld kroonini, mis eelmise aastaga võrreldes on 8,3% suurem (2002. a 2,4 mld kr). Põhiliselt on käibekasv toimunud tarbimise suurenemise arvel, kuna kolme kvartali jooksul kallinesid tarbijahinnaindeksis alkoholised joogid vaid vähesel määral ning IV kvartalis, tänu õlle madalatele hindadele, joogid hoopis odavnesid.

2003. a müüdi ühe elaniku kohta 11,2 l (2002. a 10,07 l) kanget alkoholi, veine ja vahuveine müüdi 7,9 l ühe elaniku kohta. Lahjasid alkoholiseid jooke müüdi 11,2 l ja õlut 70,8 l (2002. a 72,25 l).

2003. a müüdi Eestis Statistikaameti andmetel legaalset absoluutalkoholi ühe elaniku kohta 10,74 l ehk 12,98 l ühe täiskasvanud (alates 15-

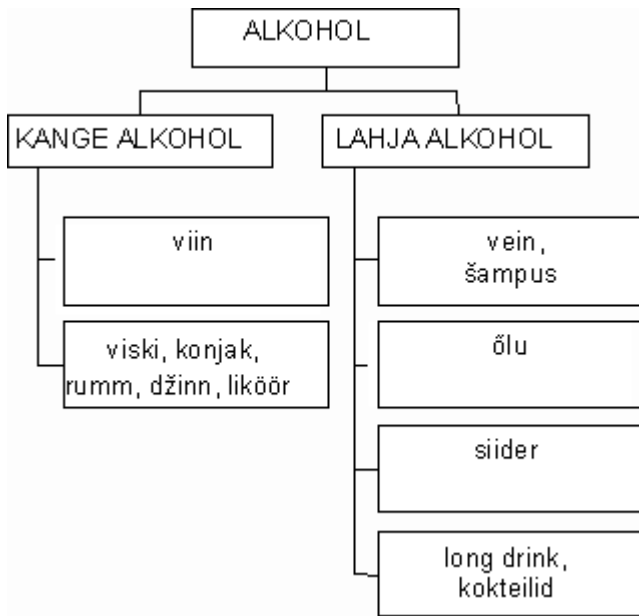
eluaastast) inimese kohta. Kui arvestada turistide osakaalu ja illegaalse alkoholi tarbimist, siis tarbiti Eestis 2003. a alkoholi 10,9 l ühe elaniku kohta ehk 13,1 l absoluutalkoholi ühe täiskasvanu (alates 15-eluaastast) kohta, mis on vastavalt 5,8% ja 5,6% rohkem kui 2002. a. See ei sisalda eestlaste alkoholiostusid välismaal, kuid sisaldab turistide alkoholi tarbimist Eesti toitlustusasutustes.

Tarbijate alkoholi ostuharjumused, eelistused ja hinnangud riigi alkoholipoliitikale 2003. a läbiviidud küsitluste alusel (EKI uuring)

Alkoholi tarbimine on Eestis aasta-aastalt suurenenud ning tarbimine näitab kasvutendentsi ka paljudes teistes Euroopa riikides.

Uurimistöö tugineb 824 Eesti elaniku kirjalikule küsitlusele, mis viidi läbi 2003. a novembris. Küsitletud kuuluvad EKI tarbijate paneeli koosseisu ning esindavad läbilõiget Eesti elanikest soo, rahvuse, elukoha, regiooni, vanuse (18-75 eluaastat), hariduse ja netosissetuleku (pereliikme kohta kuus) järgi.

Joonis 65. Alkohoolsete jookide struktuur küsitlusel



Tarbimine. Küsitlusel olid alkohoolsed joogid jaotatud gruppidesse vastavalt joonisele. Igal vastajal oli võimalus märkida, kui sageli ta nimetatud jooke tarbib. Sellest tulenevalt saab teha järeldusi elanike eelistuste kohta alkohoolsete jookide üksikute gruppide lõikes ning vaadelda ka kange ja lahja alkoholi omavahelisi eelistusmalle.

Tabel 54. Kangete alkohoolsete jookide tarbimine vanuse ja soo lõikes (% vastanutest)

	Ei tarbi	Tarbib 1-3 korda kuus	Tarbib 1-2 korda nädalas	Tarbib peaaegu iga päev

VIIN					
Keskmiselt		63	33	3	1
Vanus	kuni 29-aastased	59	39	2	0
	30 - 49 aastased	57	39	3	1
	50 - 64 aastased	62	31	6	1
	üle 64-aastased	72	24	3	1
Sugu	naised	77	22	1	0
	mehed	44	48	6	2
VISKI, KONJAK, RUMM, DŽINN, LIKÖÖR					
Keskmiselt		68	30	2	0
Vanus	kuni 29-aastased	67	30	3	0
	30 - 49 aastased	62	36	2	0
	50 - 64 aastased	64	35	1	0
	üle 64-aastased	80	17	2	1
Sugu	naised	70	29	1	0
	mehed	64	32	4	0

Alkoholi gruppide lõikes saab märkida järgnevat:

- Viina tarbitakse enam meeste seas ning see on populaarsem mitte-eestlaste hulgas.
- Viski, konjak, rumm, džinn ja liköör on sarnaselt eelnevatele aastatele eelistatumad kõrgema haridustasemega elanike hulgas, samuti Põhja-Eestis (st Tallinnas ja Harjumaal).
- Vein ja õampus on mõnevõrra eelistatumad naiste seas ning eestlaste hulgas, samuti Tallinnas. siinkohal saab ka öelda, et antud grupi näol on tegemist suurema sissetulekuga ja kõrgema haridustasemega inimeste jookidega.
- Õlle tarbijate osas esineb kõige märkimisväärsem erinevus soo järgi: õlut tarbib 70% meestest, kuid vaid 29% naistest. seejuures joob ca kümnendik meestest õlut peaaegu iga päev.
- Siider on Eesti alkoholiturul suhteliselt uus jook ning selle tarbijateks on eelkõige noored kuni 29-aastased elanikud.

- *Long drink* ning kokteilid on samuti peamiselt noorte poolt eelistatud joogid.

Tabel 55. Lahjade alkoholsete jookide tarbimine vanuse ja soo lõikes (% vastanutest)

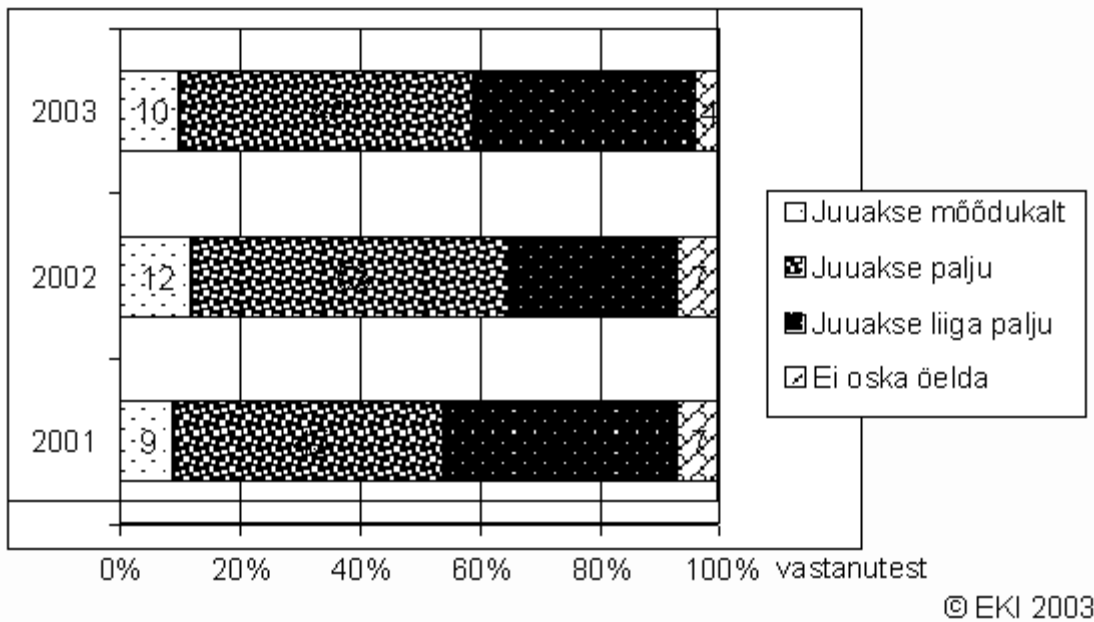
		Ei tarbi	Tarbib 1-3 korda kuus	Tarbib 1-2 korda nädalas	Tarbib peaaegu iga päev
VEIN, ÕAMPUS					
Keskmiselt		46	47	6	1
Vanus	kuni 29-aastased	39	47	13	1
	30 - 49 aastased	41	52	6	1
	50 - 64 aastased	44	49	7	0
	üle 64-aastased	59	39	1	1
Sugu	naised	44	49	6	1
	mehed	49	44	7	0
ÕLU					
Keskmiselt		53	22	20	5
Vanus	kuni 29-aastased	50	26	23	1
	30 - 49 aastased	42	27	22	9
	50 - 64 aastased	54	22	18	6
	üle 64-aastased	69	14	15	2
Sugu	naised	71	20	7	2
	mehed	30	25	36	9
SIIDER					
Keskmiselt		85	12	3	0
Vanus	kuni 29-aastased	61	29	9	1
	30 - 49 aastased	82	13	4	1
	50 - 64				

	aastased	91	8	1	0
	üle 64- aastased	99	1	0	0
Sugu	naised	84	13	3	0
	mehed	84	11	5	0
LONG DRINK, KOKTEILID					
Keskmiselt		79	17	3	1
Vanus	kuni 29- aastased	61	34	5	0
	30 - 49 aastased	78	17	4	1
	50 - 64 aastased	86	12	1	1
	üle 64- aastased	93	7	0	0
Sugu	naised	80	18	2	0
	mehed	80	16	3	1

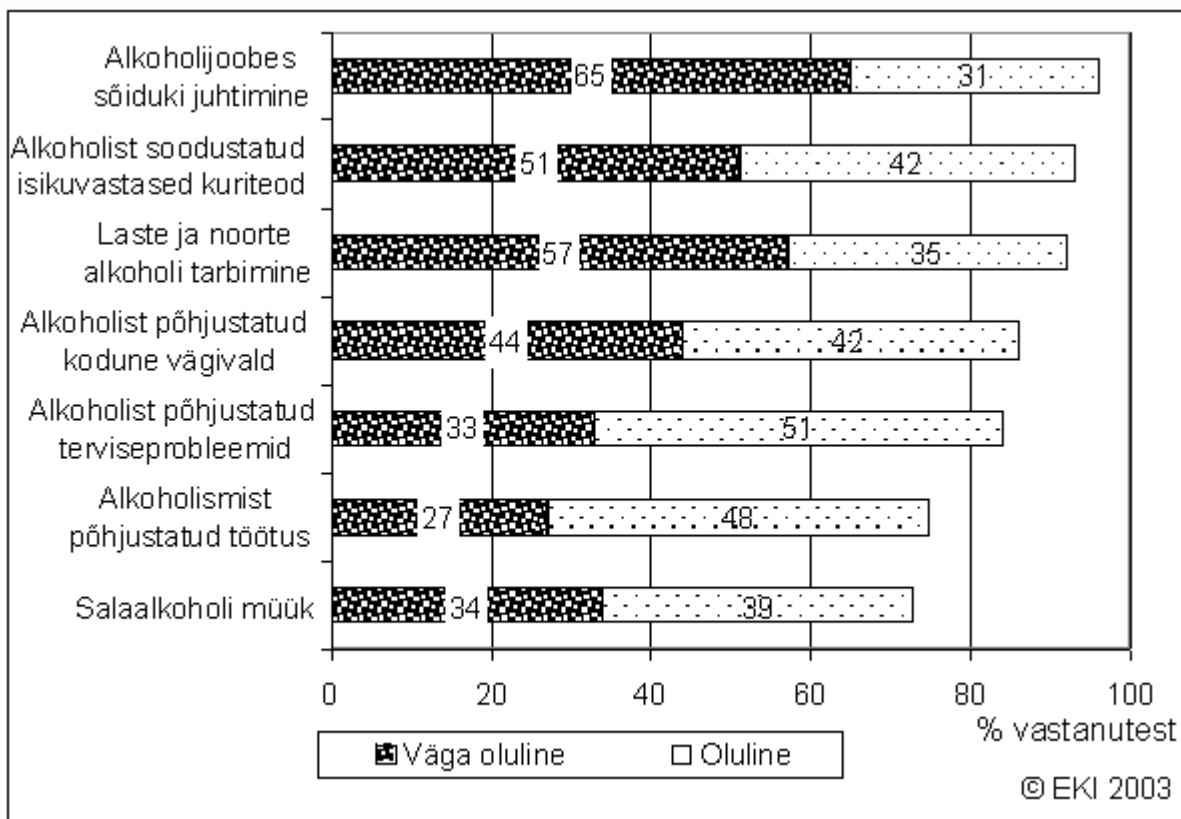
Kokkuvõtvalt saab järeldada, et kange ja lahja alkoholi osas on populaarsemad lahjad joogid, kui näiteks veini ja õlut joob keskmiselt ca iga teine täiskasvanu, siis viina või muud kanget alkoholi ca iga kolmas.

Alkoholi tarbimisega seotud probleemid. Elanike hinnangul tarbitakse Eestis alkoholi palju, kaldudes ka liigtarbimisele, mis omakorda põhjustab mitmeid probleeme. Viimastest kõige kriitilisemaks peetakse olukorda liikluses, st alkoholi joobes sõiduki juhtimist. Seejuures märkis 1/3 vastanutest, et alkohol on nende elukohas liiga kättesaadav.

Joonis 66. Hinnang eestimaalaste alkoholi tarbimisele



Joonis 67. Alkoholist tulenevate probleemide olulisus Eestis



Hinnang Eesti alkoholipoliitikale. Eesti liiga liberaalset alkoholipoliitikat ei poolda iga teine täiskasvanud elanik ning 77% vastanutest arvas, et riik peaks astuma samme alkoholi tarbimise vähendamiseks.

Tabel 56. Hinnangud alkoholi kättesaadavusele (% alkoholi tarbijatest)

	1998	1999	2000	2001	2002	2003
Raskesti kättesaadav	1	0	2	1	2	1
Normaalselt kättesaadav	63	59	54	60	66	66
Liiga kättesaadav	33	37	41	37	29	32
Ei oska öelda	3	4	3	2	3	1
Kokku	100	100	100	100	100	100

Elanike soovitusel on vaja pöörata rohkem tähelepanu eelkõige laste ja noorte teadlikkuse tõstmisele (alkoholi tarbimisega seotud küsimustes) ning nende vabaaja veetmise võimaluste mitmekesistamisele.

Samuti pooldatakse müügipiiranguid (nt müügikeelud spordivõistlustel, bensiinijaamades, öösiti jne).

Jätkuvalt ollakse seisukohal, et alkoholihoobes inimesi peaks õigusrikkumiste korral rangemalt karistama.

Tabel 57. Hinnangud Eesti alkoholipoliitikale (% vastanutest)

	1998	1999	2000	2001	2002	2003
Pooldab	32	26	21	24	30	31
Ei poolda	39	46	67	63	55	50
Ei oska öelda	29	28	12	13	15	19
Kokku	100	100	100	100	100	100

Elanikud soovivad ka alkoholi reklaami piiramist (märkis 81% vastanutest), seejuures rangemaid kitsendusi just kange alkoholi reklaamile. Kõige ebasobivamaks peetakse reklaami tänavatel suurtel väljplakatitel, televisioonis ning raadios; reklaami jaoks sobivaima kohana nähakse alkoholi müügikohti.

Alkoholipoliitika võimalikud muutused (% vastanutest)

Noortele peaks looma rohkem vabaaja veetmise võimalusi 97

Koolis peaks olema alkoholiteemalised tervisekasvatuse tunnid 87

Alkoholi ei tohiks müüa spordivõistlustel 86

Alkoholihoobes inimesi peaks õigusrikkumiste korral rohkem karistama 82

Alkoholi reklaami peaks rohkem piirama 81

Tuleks teha rohkem saateid, artikleid ja reklaame alkoholi kahjulikkusest 80

Alkoholi ei tohiks müüa bensiinijaamades 72

Tuleks edendada karskusliikumist 69

Alkoholi jaemüüginõuded peaks olema rangemad 68

Alkoholi ei tohiks müüa kauplustes 24 t 65

Joonis 68. Hinnang alkoholipoliitika võimalikele muudatustele

