

4. Põllumajandussaaduste turg

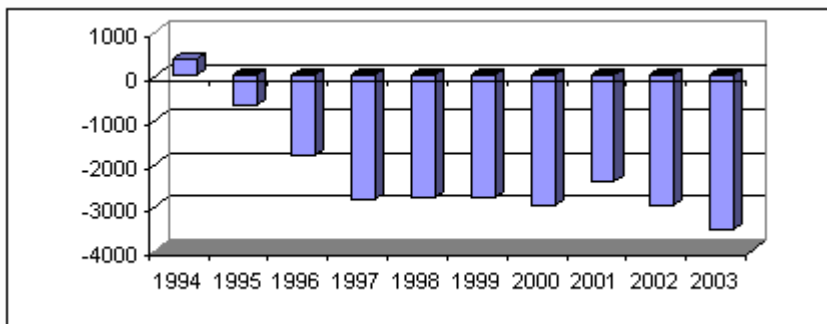
2003. a ei toimunud põllumajandussaaduste turul tootja sissetulekuid silmas pidades positiivseid muutusi. Nii veise- kui ka sealih tootjad said oma toodangu eest madalamat hinda kui 2002. a. Sealih kokkuostuhind langes 11%, veiseliha hind 19%. Mõnevõrra tõusis piima kokkuostuhind (2,9%), kuid jäi siiski 10% madalamaks kui 2001. a.

Toidukaupade tarbijahinnaindeks langes 2003. a keskmiselt 0,6%, mille põhjustas kasvav konkurents jaekaubanduses. See oli positiivne tarbijale, kuid vähendas võimalusi tootjate sissetulekute kasvuks.

Alates 1996. a on EKI Põllumajandusministeeriumi tellimisel uurinud tarbijate eelistusi toidukaupade päritolu suhtes. Kui veel 1996. a eelistas küsitletutest 73% kodumaist kaupa, siis 2003. a lõpus oli nende osatähtsus tõusnud juba 87%-ni, mis annab tunnistust kodumaiste toodete konkurentsi- ja arenguvõimelisusest. Väga positiivseks tuleb hinnata kuni 30-aastaste tarbijate vanusegrupis kodumaise toidukauba eelistajate osatähtsuse kasvu 84%-ni; 1996. a oli see vaid 58%. Eesti tootjate jaoks on see ülioluline küsimus ning silmas tuleb pidada, et turg on pidevalt arenev ja tarbijate eelistused võivad muutuda, kui toodete hind ja kvaliteet ei vasta ootustele. Kõige enam olid tarbijad rahul kodumaiste leiva- ja saiatoodete kvaliteediga, teisel kohal olid piim ja piimatooted. Kõige vähem oldi rahul kala ja kalatoodetega ning värske puuviljaga. ELiga liitumine toob endaga kaasa uusi väljakutseid ning Eesti toidu hea maine ja tarbija teavitamine kohaliku toidu eelistest on üks teguritest, mis tagab sissetuleku põllumajandussaaduste tootjale ja töötlejale.

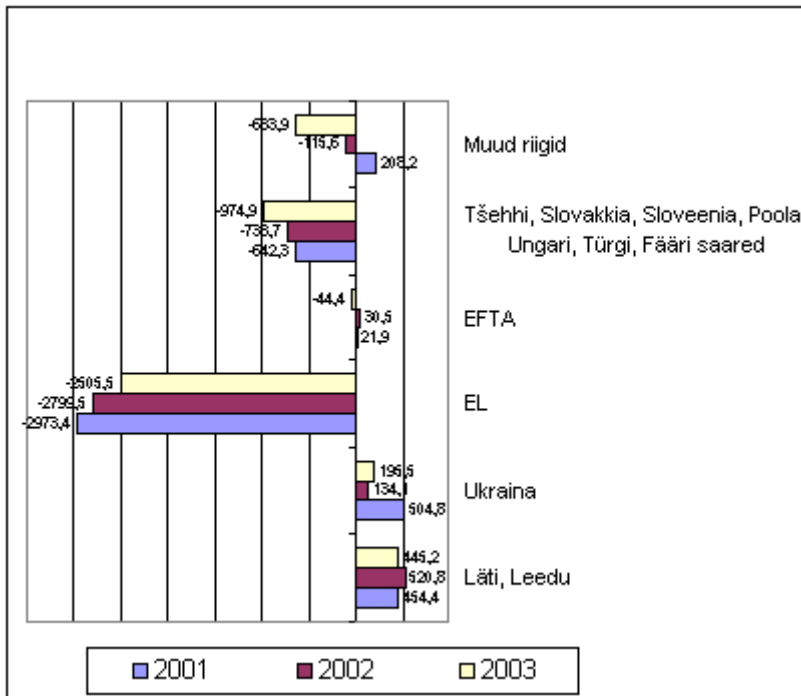
Põllumajandussaaduste väliskaubanduses ei olnud 2003. a edukas. Aasta jooksul eksporditi põllumajandussaadusi (EKN kaubagrupid 1 - 24) 4 696,7 mln ning imporditi 8 214,7 mln kr eest. Ekspordimaht vähenes eelmise aasta sama perioodiga võrreldes 0,4%, impordimaht aga suurenes 7%. Võrreldes 2002. a kasvas põllumajandussaaduste kaubavahetuse negatiivne bilanss 18,8%.

Joonis 69. Põllumajandussaaduste väliskaubandusbilanss (mln kr)



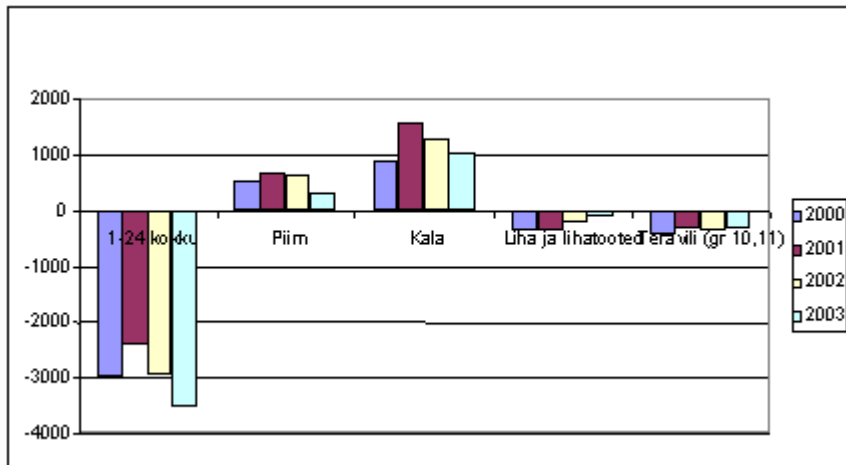
Kaubandusbilanss oli positiivne Läti, Leedu ja Ukrainaga ning EFTA riikidega (Island, Liechtenstein, Norra, Šveits). Eelmise aasta sama perioodiga võrreldes kasvas eksport Leetu 29,4%, EL liikmesriikidesse 12,1% ning 7-sse Eestiga vabakaubanduslepingut omavasse riiki (Tšehhi, Slovakkia, Sloveenia, Poola, Ungari, Türgi, Fääri saared) 6,4%. Samal ajal vähenes eksport Lätti 11,1%, Ukrainasse 3,2%, EFTA riikidesse 11,9% ja muudesse riikidesse 26,4%, s.h Venemaale 7,1%.

Joonis 70. Kaubavahetuse bilanss (mln kr)



Oluliselt kasvas piimatoodete import (rahalisel väljenduses 1,8 korda, võrreldes 2002. a). Piimatoodete väliskaubandusbilanss jäi küll positiivseks, kuid eelmise aastaga võrreldes vähenes positiivne saldo 2,1 korda ehk 350 mln kr võrra. Negatiivsed tendentsid ilmnisid ka kala ja kalatoodete väliskaubanduses, kus väliskaubanduse positiivne saldo vähenes 231 mln kr ehk 18%.

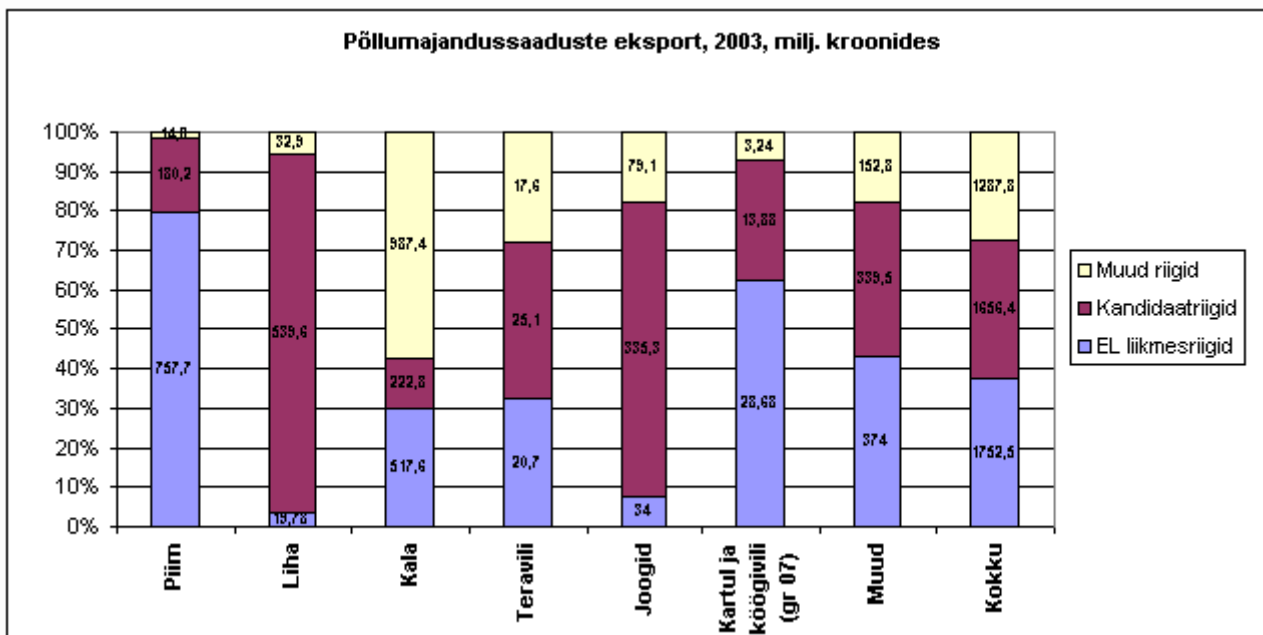
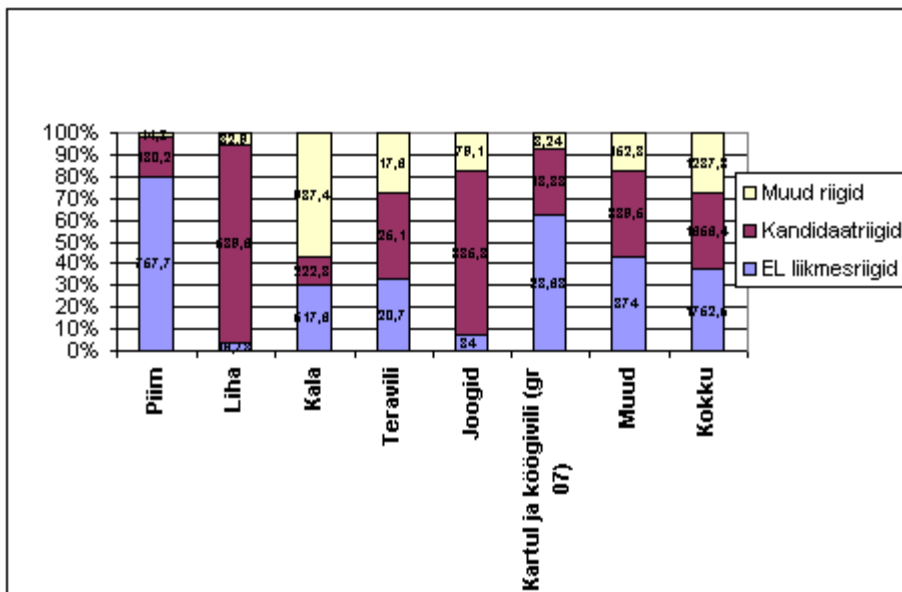
Joonis 71. Põllumajandussaaduste väliskaubanduse bilanss (mln kr)



Kala ja kalatoodete eksport vähenes 150 mln kr (8%), piimasaaduste eksport 59,5 mln kr (5,9%). Samal ajal kasvas elusloomade, liha ning lihatoodete eksport 8,8 mln kr (1,5%), karastus- ja alkoholsete jookide eksport 90,2 mln kr (25,2%), suhkrust ja suhkrust kondiitritoodete eksport 9 mln kr (18%).

2003. a eksporditi EL liikmesriikidesse ja kandidaatriikidesse põllumajandussaaduste kogueksportist 73%, kusjuures eksporditud piimatoodetest müüdi üle 98% ELi ja kandidaatriikidesse.

Joonis 72. Põllumajandussaaduste eksport 2003. a (mln kr)



4.1. Piimaturg

2003. a esimesel poolel olid nii piima tootja- kui ka tarbijahinnad madalseisus. Neljandas kvartalis kasvas nõudlus toorainele ning piima eest maksti tootjale keskmiselt 19% rohkem kui 2002. a IV kvartalis. Tootjahinna kasvades hakkasid kerkima ka jaehinnad.

Piimatoodete eksportturgudel järske hinnamuutusi ei toimunud. Mõnevõrra kasvas eksporditud või hind (6,9%), juustu ja lõssipulbri hind suurenes vaid 1%. Eksporditud piimapulbri hind langes 2002. a võrreldes 13%.

Või eksport kasvas 21,3%, juustu eksport 34,6%, jogurti eksport 23,7% ning jäätise eksport 24,7%. Nõudlus piimapulbrile oli eksportturgudel madal ning maht moodustas vaid 42% 2002. a tasemest.

Igati positiivseks tuleb hinnata kõrgema töötlusastmega toodete (juust, jogurt, jäätis) ekspordi suhteliselt kiiret kasvu.

Tabel 58. Piimatoodete eksport 2001-2003

| EKSPORT | | | | | | | | |
|-----------------------------------------|------------|---------------|------------|---------------|------------|---------------|-----------------------------------|-----------------------------------|
| | 2001 | | 2002 | | 2003 | | 2003/ | 2003/ |
| | Kogus t | Hind kr/ t | Kogus t | Hind kr/ t | Kogus t | Hind kr/ t | 2002 hinna- muutus (+/-) | 2001 hinna- muutus (+/-) |
| Või (0405) ja piima- rasvad | 3 963 | 30 909 | 5 411 | 29 163 | 6 562 | 31 181 | 2 018 | 272 |
| Juust | 5 422 | 42 067 | 6 230 | 37 262 | 8 388 | 37 633 | 371 | -4 434 |
| Lõssi- pulber | 4 281 | 32 793 | 7 722 | 24 866 | 7 783 | 25 123 | 257 | -7 670 |
| Piima- pulber | 1 1228 | 35 233 | 10 287 | 32 944 | 4 301 | 28 669 | -4 275 | -6 564 |
| Jogurt | 1 188 | 13 181 | 1 023 | 14 333 | 1 265 | 14 131 | -202 | 950 |
| Jäätis | 1 164 | 27 028 | 1 357 | 24 860 | 1 692 | 22 253 | -2 607 | -4 775 |

Piimatoodete import kasvas eeskätt või (2,6 korda), lõssipulbri (3 korda) ja piimapulbri (1,5 korda) impordi kasvu arvel. Suhteliselt suuremahulist impordi kasvu tuleb ilmselt põhjendada ettevõtjate sooviga hankida odavat toorainet enne ELga liitumist, kuna EL liikmena Eesti jaoks rakenduvad kõrged tollimaksud teevad impordi kolmandatest riikidest suhteliselt kalliks.

Jogurti ja jäätise impordi vähenemine on positiivne ning annab tunnistust Eesti toodete heast konkurentsivõimest.

Tabel 59. Piimatoodete import 2001-2003

| IMPORT | | | | | | | | |
|-----------------------------------------|------------|---------------|------------|---------------|------------|---------------|-----------------------------------|-----------------------------------|
| | 2001 | | 2002 | | 2003 | | 2003/ | 2003/ |
| | Kogus t | Hind kr/ t | Kogus t | Hind kr/ t | Kogus t | Hind kr/ t | 2002 hinna- muutus (+/-) | 2001 hinna- muutus (+/-) |
| Või (0405) ja piima- rasvad | 771 | 24 275 | 3 509 | 19 708 | 9 023 | 21 973 | 22 65 | -2 302 |
| Juust | 2 177 | 41 893 | 2648 | 40 408 | 2 959 | 40 593 | 185 | -1 300 |

| | | | | | | | | |
|------------------|-------|-----------|-------|-----------|-------|-----------|--------|--------|
| Lõssi- pulber | 3 600 | 26 650 | 2 203 | 24 594 | 6 693 | 21 619 | -2 975 | -5 301 |
| Piima- pulber | 158 | 32 303 | 1 960 | 21 088 | 3 031 | 17 893 | -3 195 | -14410 |
| Jogurt | 389 | 17 172 | 418 | 18 173 | 159 | 23 107 | 4 934 | 5 935 |
| Jäätis | 1 175 | 30 740 | 1 127 | 32 257 | 1 070 | 31 272 | -985 | 532 |

Või ja jogurti keskmised impordihinnad olid mõnevõrra kallimad kui 2002. aastal; lõssipulbri, piimapulbri ja jäätise hinnad odavamad.

4.2. Lihaturg

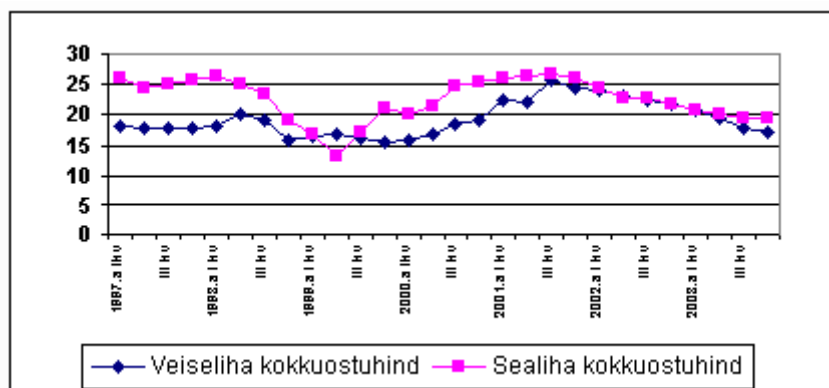
2003. a kujunes nii veise- kui seakasvatajatele raskeks. Loomade realiseerimisel tapamajadesse tekkisid pikad järjekorrad. Sealiha kokkuostuhindade tase oli suhteliselt madal kogu Euroopas, mis peegeldus loomulikult ka Eesti avatud turul.

Negatiivset mõju avaldasid ka Läti poolt rakendatud sealiha ja elussigade impordipiirangud ning Poolast imporditud subsideeritud odav sealiha. Märtsikuus pöördusid tootjad ministeeriumidevahelise kaitsemeetmete komisjoni poole taotlusega rakendada kaitsemeetmeid sealiha impordi suhtes. Komisjon analüüsis olukorda ning leidis, et ajutiste kaitsemeetmete kiire rakendamine on vajalik. Vastav eelnõu esitati 2003. a maikuu Vabariigi Valitsusele, kus küsimust korduvalt arutati, kuid meetmete rakendamist kõikide riikide suhtes siiski ei toetatud. Valitsuse 14.05.2003. a määrusega nr 152 rakendati alates 2003. a 18. maist Poola Vabariigist pärineva sealiha impordi suhtes eritollitariifi määrasid. Nimetatud meede aga ei parandanud tervikuna turuolukorda - Poola asemel hakati liha enam importima EL liikmesriikidest (eriti Soomest).

Eesti elanikkond eelistab kõige enam tarbida sealiha. Sealiha toodang moodustab kogu lihatoodangust 57-59% ning on jõudnud 40 tuh tonnini, mis võimaldab siseturu nõudluse sealihale rahuldada. Samal ajal imporditakse odavamate vorstide tootmiseks mehhaaniliselt konditustatud lihamassi (MDM), mille vastu tootjad protestivad, kuid töötajate väitel ei oleks nad konkurentsivõimelised ning ei suudaks rahuldada madalama ostujõuga tarbijate nõudlust, kui MDM import ja kasutamine keelataks.

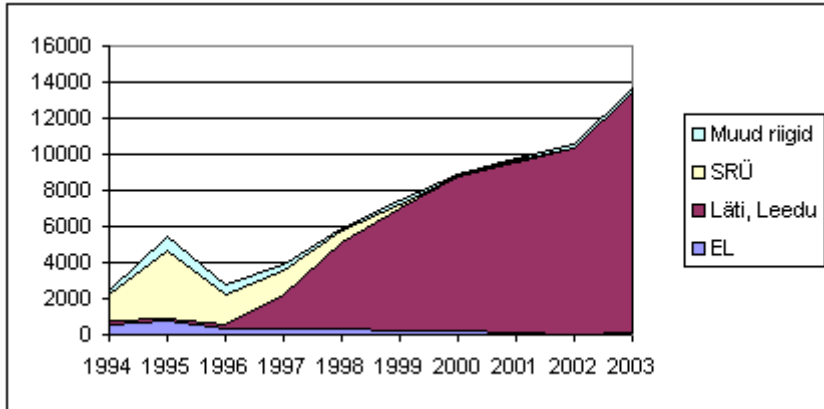
Veiseliha kokkuostuhind oli 2002. a hinnast 18,6% ja 2001. a hinnast 23% madalam. Sealiha kokkuostuhind vastavalt 11,2% ja 22,5% madalam.

Joonis 73. Veise- ja sealiha kokkuostuhinnad (kr/kg)



Liha ja subproduktide (EKN rubriigid 0201-0210) eksport on viimastel aastatel näidanud kasvutendentse. 2002. a võrreldes kasvas eksport 2003. a 32,9%. 98% eksporditud lihast müüdi Läti ja Leetu. Vorstitoodete ja muude töödeldud lihatoodete eksport on eelmise aastaga võrreldes vähenenud 10,8%.

Joonis 74. Liha eksport (tonnides)



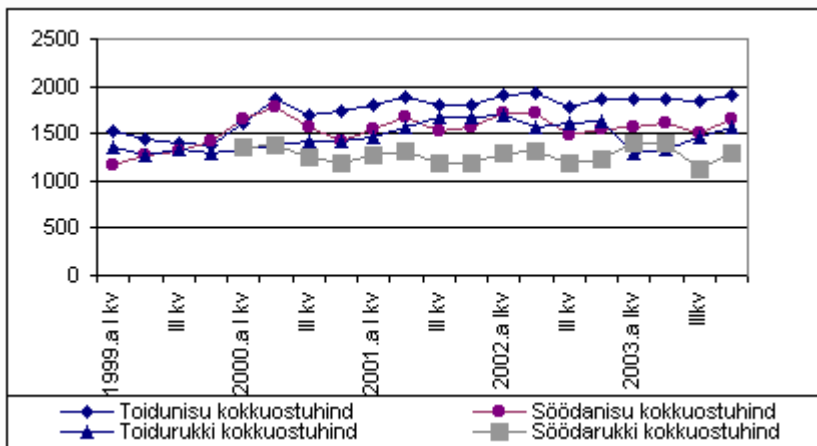
2003. a kanti Eesti riikide nimekirja, kust on lubatud ELi importida liha ja tunnustuse saanud ettevõtetel on võimalus oma toodangut eksportida ELi.

2003. a kasvas kiiresti linnuliha eksport – võrreldes 2002. a 46,3%. Põhilised eksporditurud (üle 90%) olid Läti ja Leedu. Linnuliha import vähenes 7,5%. Linnuliha keskmine ekspordihind vähenes 5% ning impordihind 2,9%.

4.3. Teraviljaturg

Teravilja kogutoodang oli nii Eestis kui maailmas tervikuna oodatust madalam. Teravilja, jahu ja jahust toodete eksport (maksumuselt) vähenes eelmise aastaga võrreldes 49% ning import 8,7%. Mahuliselt on teraviljade ja teraviljasaaduste eksport teraks ümberarvestatuna vähenenud ligi 3 korda. Rukki eksport vähenes 8,5 ja nisu eksport 2,6 korda. Teravilja, jahude-kruupide ja jahust toodete impordimaht vähenes eelmise aastaga võrreldes 25%. Impordihinnad eelmise aastaga võrreldes vähenenud nisul 5,9% ning rukkil 25%. Ligi veerand imporditud nisust ning 30% rukkist imporditi Venemaalt. Venemaalt imporditud nisu hind on keskmisest hinnast 45% ja rukkil 40% madalam.

Joonis 75. Nisu ja rukki kokkuostuhinnad (kr/t)



Teraviljatootjad omavad head väljundit siseturul, sest just kodumaiste leiva- ja saiatoodetega on tarbijad kõige enam rahul (iga teine küsitletu oli nende toodete valiku ning kvaliteediga väga rahul).

Uuesti on müügile ilmunud ka kodumaised makaronid, mis 2003. a novembris moodustasid juba 22% makaronide jaemüügi mahust kauplustes (1998., 1999. ja 2000. a vastav näitaja oli 0). Kasvanud on ka kodumaiste küpsiste ja nisujahu osakaal kaupluste käibes.

4.4. Kala- ja kalatoodete turg

Toidukaupade ekspordis on kala ja kalatooted olnud pidevalt esikohal ning positiivne kaubandusbilanss on ulatunud 601 mln kr 1997. a 1 546 mln kr 2001. a. 2003. a positiivne kaubandusbilanss vähenes eelmise aastaga võrreldes 8,3%.

Põllumajandussaaduste (EKN 1-24) ekspordist moodustasid 2003. a kala ja kalasaadused 36,8% (1 727,8 mln kr) ja impordist 8,4% (692,8 mln kr). Kogu eksporditavatest kaladest ja kalasaadustest müüdi EL liikmesriikidesse 30% (eelmise aastaga võrreldes 3,1% vähem), kandidaatriikidesse 12,9% (eelmise aastaga võrreldes 26,4% rohkem) ning muudesse riikidesse 57,1% (eelmise aastaga võrreldes 15,4% vähem).

EL liikmesriikidest imporditi 21,5% (eelmise aastaga võrreldes 8,9% vähem), kandidaatriikidest 11% (eelmise aastaga võrreldes 36% enam) ning muudest riikidest 67,5% (eelmise aastaga võrreldes 19,2% rohkem) kogu kala ja kalatoodete impordist.

Värske ja külmutatud kala ekspordimahust moodustasid külmutatud kilu 52,1%, muud mageveekalade (v.a idalõhed ja forellid) külmutatud ja jahutatud fileed 11,1%, külmutatud heeringad 10%, külmutatud kalaliha - surimi 5,3%, külmutatud krevetid 5%, suitsutatud heeringad 2,7% ning ülejäänud kalad 13,8%.

Koguseliselt vähenes kala ekspordimaht eelmise aastaga võrreldes 9,6 tuhat tonni (15,1%). Kalatoodete koguseline ekspordimaht vähenes eelmise aastaga võrreldes 4 tuhat tonni (6,5%).

Koguseliselt on kala impordimaht eelmise aastaga võrreldes vähenenud 1,9 tuhat tonni (4,7%), sealhulgas EL liikmesriikidest 5,4 tuhat tonni. Kasvanud on import kandidaatriikidest 0,5 tuhat tonni ning muudest riikidest 3 tuhat tonni. Kalatoodete koguseline impordimaht kasvas eelmise aastaga võrreldes 0,6 tuhat tonni (so 19,8%) - sealhulgas EL liikmesriikidest vähenes 0,02 tuhat tonni, kandidaatriikidest kasvas 0,6 tuhat tonni ning muudest riikidest kasvas 0,02 tuhat tonni.

Kaladest imporditi kõige enam külmutatud putassuud - 24,9%, värsket ja külmutatud kilu 15,7%, külmutatud heeringat 13,9%, mageveekalaid (v.a karpkala) 4,9%, külmutatud argentiina merluusi 2,7%, jahutatud idalõhelisi 2,4%, värsked, jahutatud ja külmutatud mageveekalaid (v.a idalõhed ja forellid) 2,3%, külmutatud krevette 4,5% jne.

EKI poolt läbi viidud tarbijaküsitlus näitas, et kala ja kalatooted on kaubagrupp, mille puhul on kohalik tarbija kõige vähem rahul pakutava kauba valiku ning kvaliteediga. Iga viies tarbija hindas kala kvaliteeti ja valikut halvaks.