

## 5. Maaelu areng

### 5.1. Maaettevõtluse ülevaade

#### 5.1.1. Ettevõtlusaktiivsus

Elanikkonna ettevõtlusaktiivsust iseloomustab ettevõtete arv tuhande elaniku kohta. Maapiirkonnas oli see näitaja 2002. aasta alguses 52, kusjuures maakondade lõikes olid erinevused kahekordsed. Kõige väiksem oli see näitaja Harjumaa (40) ja Põlvamaa (42) ning kõige suurem Hiiumaa (79) ja Saaremaa (65) valdades. Eesti linnade ettevõtlusaktiivsus (54) oli maapiirkonnast 3,8% kõrgem. Suurema ettevõtlikkusega paistavad silma Harjumaa (74) ning madalamaga Ida-Virumaa (22) ja Järvamaa (27) linnad.

Tabel 1. Maaettevõtted seisuga 1.01.2002

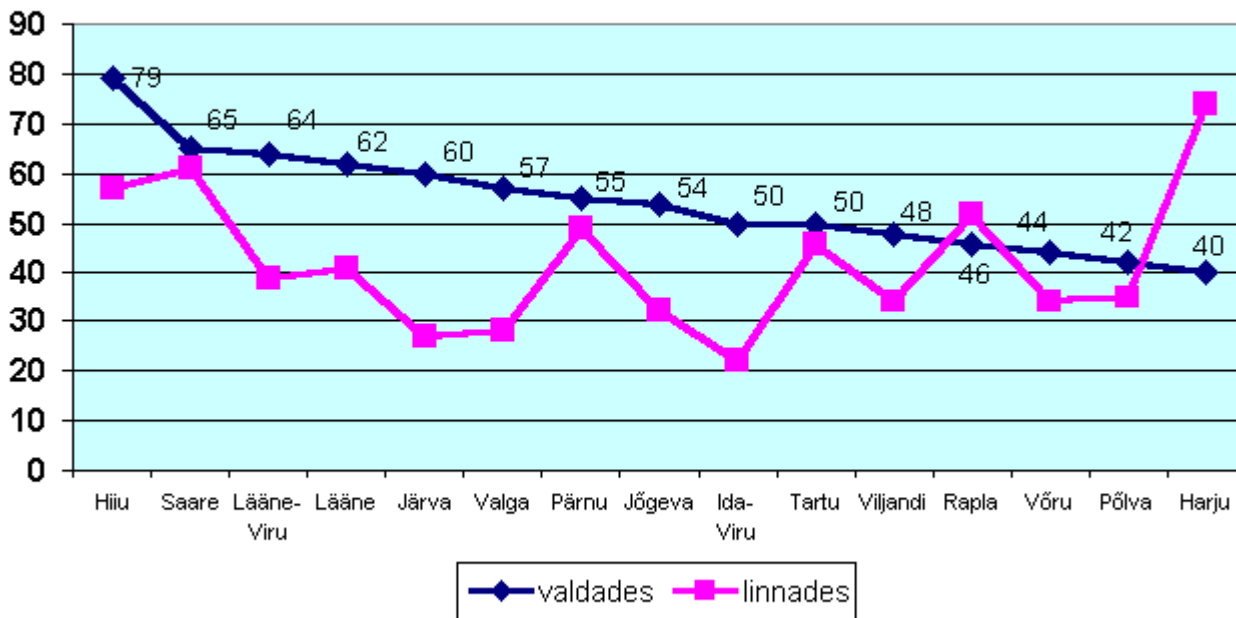
Maakond	Ettevõtteid valdades kokku	Ettevõtteid 1000 elaniku kohta	
		valdades	linnades
Harju	3350	40	74
Hiiu	522	79	57
Ida-Viru	1064	50	22
Jõgeva	1366	54	32
Järva	1349	60	27
Lääne	1023	62	41
Lääne-Viru	2368	64	39
Põlva	972	42	35
Pärnu	2163	55	49
Rapla	1457	46	52
Saare	1356	65	61
Tartu	2090	50	46
Valga	1024	57	28
Viljandi	1727	48	34
Võru	1087	44	34
Kokku	22 918	52	54

Allikas: Justiitsministeeriumi Registrikeskus

Elanike arv on saadud Statistikaameti väljaandest "Eesti linnad ja vallad arvudes 2002"

Maaettevõtted kolmes põhjapoolsemas maakonnas ning Pärnu- ja Tartumaal moodustavad üle 48% kõigist valdade ettevõtetest, ülejäänud kümnes maakonnas asub 52% ettevõtetest. Kõrgema ettevõtlusaktiivsusega paistavad silma peale Hiiu- ja Saaremaa ka Lääne-Virumaa (64 ettevõtet 1000 elaniku kohta) ja Läänemaa (62).

## Ettevõtjaid 1000 elaniku kohta 01.01.2002



Joonis 1

Ebapiisava ettevõtlusaktiivsuse peamiseks põhjusteks maal võib pidada ettevõtlusalaste teadmiste nappust, pikaajaliste traditsioonide puudumist ja finantseerimiskursusi. Väikeettevõtete kõrgem äririski aste muudab valdava osa finantstooteid neile suhteliselt kallimaks, võrreldes laenu- ja intressitoodetele konkureerivate suurte ettevõtetega. Eriti problemaatiline on vajaliku kapitali saamine ettevõtluse alustamiseks.

Põllumajandusministeeriumi tellimisel uuris Maaelu Arengu Instituut (MAI) 2001. ja 2002. aastal valdade mittepõllumajandusliku ettevõtlust. Uuringute materjalid on avaldatud ministeeriumi kodulehel sarjas "Maamajandus".

### 5.1.2. Primaarsektori ettevõtted

Alates 2001. aastast on andmebaasi lülitatud äriregistrisse registreeritud põllumajandusega tegelevate füüsilisest isikust ettevõtjate (FIE) ehk talude andmed. FIE-d peavad registreerima siis, kui nende aastakäive ületab 250 000 kr, mis muudab nad käibemaksukohuslasteks. Primaarsektori ettevõtted moodustavad 57% kõigist maapiirkonna ettevõtetest. 2001. aasta jooksul on märgatavalt (+1909) kasvanud primaarsektori ettevõtete arv (14,6%).

Füüsilisest isikust ettevõtja arv kasvas 1534 võrra ehk 14,4 %. Suures osas on see tingitud mitme maksuseaduse muutumisest FIEdele soodsas suunas, sh 2001. aastast erikonto avamise võimalusest, kuhu kantav raha on maksuvaba niikaua, kuni seda kasutatakse oma ettevõtte investeringuteks. Sisuliselt on see sama mis ettevõtte tulumaksuvabastus. Osaühingute arvukus suurenes 211 võrra ehk 11,6%.

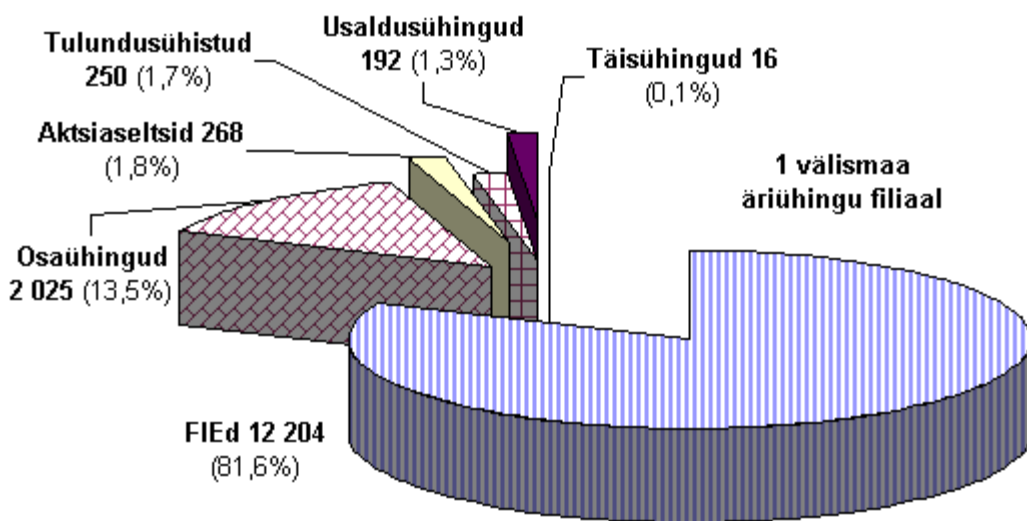
Tabel 2. Äriregistrisse kantud primaarsektori ettevõtted õigusliku vormi järgi, 2001 ja 2002

Õiguslik vorm	Ettevõtteid	Kokku	sellest	
	seisuga 2.01.01	seisuga 2.01.02	põllu- ja metsa- majandus,	kalandus

			jahindus	
Registreeritud objektide arv	13 047	14 956	13 488	1468
Füüsilisest isikust ettevõtjad	10 670	12 204	10 944	1260
Täisühingud	16	16	9	7
Usaldusühingud	18	192	191	1
Osaühingud	1814	2025	1879	146
Aktsiaseltsid	277	268	235	33
Tulundusühistud	251	250	229	21
Välismaa äriühingute filiaalid	1	1	1	0

Allikas: Statistikaameti kuukirjad nr 12 (108) 2000, nr 4 (112) ja nr 3 (123) 2002

### Primaarsektori ettevõtete struktuur 2. jaan 2002



Joonis 2

Kogumiku "Ettevõtlus 2002, nr 2" andmetel moodustas põllumajandus-, jahindus- ja metsamajandusettevõtete netokäive 2002. aasta II kvartalis kokku 2,5 miljardit kr, mis oli 2001. aasta sama perioodiga (1,8 miljardit) võrreldes 39% suurem. Rohkem kui poole netokäibest andsid ettevõtted, kus oli üle 50 tööga hõivatu. Põllumajandus-, jahindus- ja metsamajandusettevõtetes oli netokäive ühe tööga hõivatu kohta 138 000 krooni ehk 92% Eesti ettevõtete keskmisest näitajast.

Põllumajandusettevõtete netokäibest andis piima müük 29%, elussigade müük tapaks 16%, liha ja lihasaaduste müük 14%. Metsamajandusettevõtete netokäibest moodustas tulu palkide, pakkude ja muu tarbepuidu müügist 87% ja küttepuidu müügist 2%.

Kalandusettevõtete netokäive oli 2002. aasta II kvartalis 129 mln krooni, s.o vähem kui 2001. aasta II kvartalis ja 27% vähem kui 2002. aasta I kvartalis. Netokäibest andis värske ja külmutatud kala müük 103,7 mln krooni ehk 80%. Kalandusettevõtetes oli netokäive ühe tööga hõivatu kohta 95 100 kr ehk 64% ettevõtete keskmisest.

#### 5.1.3. Ettevõtluse toetamine

Eesti väikeettevõtjate peamiseks probleemideks on finantseerimisvahendite ja kvalifitseeritud tööjõu nappus ning tagasihoidlikud ettevõtlusalased teadmised ja kogemused.

Ettevõtlikkuse ja uute töökohtade loomise soodustamiseks ning ettevõtete konkurentsivõime suurendamiseks on välja töötatud Eesti ettevõtluspoliitika, mis reguleerib ühetasandiliselt ettevõtluse toetamist.

Alates juunist 2001 koondus kõik väljaspool Tallinna asuva ettevõtluse garantiide ja laenudega seonduv ühtse juhtimise alla – Maaelu Edendamise Sihtasutusse. Laenu antakse väikese ja keskmise suurusega maaettevõtete majandustegevuse arendamiseks, võimaldades finantsasutuste vahendusel madalaintressilist krediiti. Ettevõtte peab investeerima saadavad vahendid väljapoole Tallinna, Tartu, Narva, Kohtla-Järve ja Pärnu linna. Laenusaaaja töötajate arv ei tohi ületada 80 ja aastakäive 100 miljonit krooni, v.a põllumajandusettevõtted. Omaosalus äriprojektis peab olema vähemalt 25%.

Laenugarantii annab maaettevõtjatele võimaluse teostada oma äriprojekte laenu abil ka ebapiisavate tagatiste puhul või kõrge äririski korral. Garantii tagab uusi, refinantseeritavaid või restruktureeritavaid laene ja panga garantiikirja sõltuvalt laenuvõtja enda tagatise suurusest. Reeglina ei ületa garantiisumma ühele laenuvõtjale 13 mln krooni. Taotlejale esitatavate nõuetega saab üksikasjalikumalt tutvuda kodulehel [www.garantiifond.ee](http://www.garantiifond.ee).

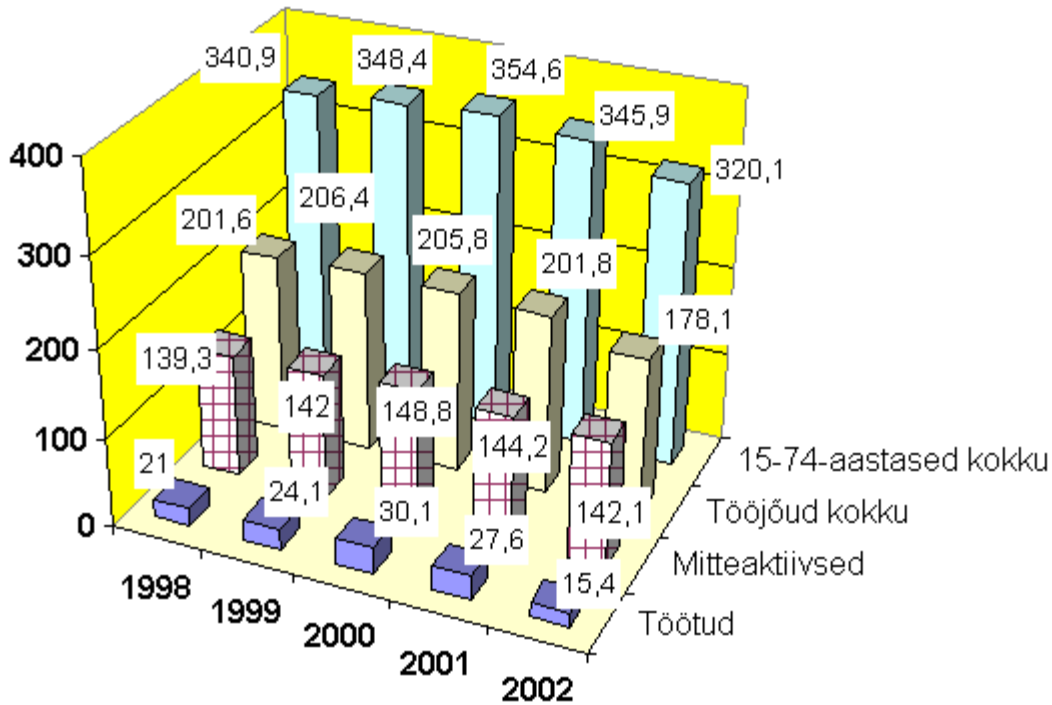
Maapiirkonnas ettevõtluse mitmekesistamiseks väikeettevõtete investeringutoetuse kaudu on rakendatud SAPARDi raames meede 3. Kokku esitati 2002. aastal sellele meetmele 80 toetuse taotlust, millest said rahastamisotsuse 68 (80%). Taotletud 26,8 mln kroonist investeringutoetusest sai heakskiidu 23,3 mln ehk 87%. Suurem osa (59%) heakskiidetud toetussummast on maaturismi 39 projektile. Järgnesid 13 heakskiidetud projektiga teenindusettevõtted 17%-ga heakskiidetud toetussummast. Heakskiidetud taotlustel olid investeringuobjektideks kõige enam turistide teenindamiseks vajalike ehitiste rekonstrueerimine.

Suurimaks toetussummaks heakskiidetud taotlusel oli 730 000 krooni käsitööstuslikule ettevõttele.

Võttes arvesse peamisi väike- ja keskmise suurusega ettevõtete arengut takistavaid probleeme, keskendub ettevõtluspoliitika, mille aluseks on Vabariigi Valitsuse kinnitatud ettevõtluspoliitika dokument "Ettevõtlik Eesti", inimressursi ja ettevõtlust toetava tugistruktuuri arendamisele, finantseerimisvõimaluste parandamisele, ettevõtlusalase informatsiooni levitamisele ja asjaajamise lihtsustamisele.

## 5.2. Tööhõive maal

**15–74aastased maaelanikud majandusliku seisundi järgi  
1998.–2002. a tuh**



Järgnev on lühiülevaade maapiirkonna tööhõive olukorrast, hõive struktuuri dünaamikast viimaste aastate jooksul, probleemidest ja nende lahendamise võimalikest suundadest ning Tööturuameti ja ettevõtjate prognoosidest.

Joonis 3

Eesti kui Euroopa Liidu kandidaatriigi töäjõu-uuringu väljaarendamisel on jälgitud EL vastavatele uuringutele esitatavaid nõudmisi. Viimase, 1998. aastal vastu võetud määruse (Council Regulation No 577/98) järgi on töäjõu-uuring pidevuuring, mille tulemused saadakse kvartalite ja aasta kohta. Varasema määruse järgi oli töäjõu-uuringu küsitluse aeg II kvartal. Eesti töäjõu-uuringutes (ETU) on tööelistena defineeritud 15–74aastased. Kõik 1997. aasta ja järgnevatel aastatel andmed on kogutud sellelt vanuserühmalt. 1989.–1996. aasta andmed, mis saadi tagasisivaateliselt ETU 95 ja ETU 97 ajal, on 15–69aastaste kohta.

**5.2.1. Tööga hõivatud maal**

Rahvusvahelise Tööorganisatsiooni (ILO) meetodika järgi tehtud töäjõu-uuringu ETU 2002 andmetel oli 2002. aasta II kvartalis maal töäjõudu ehk 15–74aastasi majanduslikult aktiivseid maaelanikke 178 100. Töäjõu hulka loetakse tööelised isikud, kes soovivad töötada. Neist oli tööga hõivatud 162 700 ja töötuid 15 400.

Majanduslikult aktiivsete tööeliste elanike osatähtsus maal on viimase viie aasta jooksul olnud stabiilne, moodustades 56–59% tööelistest maal.

Linnades oli 2002. aasta II kvartalis 15–74aastastest majanduslikult aktiivseid inimesi 64%.

**Tabel 3. 15–74aastased maaelanikud majandusliku seisundi järgi 1998–2002**

II kvartal tuh

	1998	1999	2000	2001	2002
Näitaja					
Tööjõud kokku	201,6	206,4	205,8	201,8	178,1
hõivatud	180,6	182,3	175,7	174,1	162,7
töötud	21,0	24,1	30,1	27,6	15,4
Mitteaktiivsed	139,3	142,0	148,8	144,2	142,1
Kokku	340,9	348,4	354,6	345,9	320,1
Tööhõive määr %	53,0	52,3	49,6	50,3	50,8
Töötuse määr %	10,4	11,7	14,6	13,7	8,6

Allikas: "Tööjõud" 1998–2001, "Eesti Statistika" nr 7 (127) 2002

Ligi 87% töötavatest vallaelanikest oli 2001. aastal hõivatud palgatööl, 8% olid üksikettevõtjad, 3% ettevõtjad palgatöötajatega ja 2,5% palgata töötajad talus või pereettevõttes.

Mitteaktiivsed moodustasid 2002. aasta II kvartalis 44,4% tööealistest. Mitteaktiivsuse peamiseks põhjuseks on pensioniiga (41%), sest mittetöötavat elanikkonda arvutatakse elanike seast, kes on vanuses 15–74 aastat. Muudest põhjustest on tähtsam õppimine (u 23%), haigus või invaliidsus (15%). Heitunuid, kes ei usu enam töö leidmise võimalikkusse, oli 2001. aastal kokku 13 700 st ligi 10% mitteaktiivsest elanikkonnast.

1998. aastal 10,4%-ni vähenenud töötuse määr oli 2000. aastaks kasvanud 14,6%-ni ning seejärel 2001. aastal alanenud 13,7%-ni. Töötuse määra vähenemise tendents säilis 2002. aasta esimesel poolel ja jõudis II kvartalis 8,6%-ni. Meeste töötuse määr maal on viimaste aastate jooksul naiste omast suurem olnud: II kvartalis 2002 oli meeste töötus 9% ning naiste oma 8,2%. (ELi riikide keskmine töötuse määr 2001. aastal oli 7,6%.)

2002. aasta II kvartalis oli maal eelmise aasta sama ajaga võrreldes 12 200 töötut vähem.

**Tabel 4. Tööhõive maal maakonna järgi 2001. a aastakeskmise tuha**

Maakond	Tööealisi kokku	Töötajaid	Hõivatuid	Töötuid	Mitteaktiivseid	Tööhõive määr %	Töötuid %
Harju	60,7	37,5	33,8	3,7	23,3	55,6	9,9
Hiiu	4,4	2,9	2,7	0,2	1,5	61,0	6,9
Ida-Viru	16,4	9,7	7,8	1,9	6,7	47,4	19,6
Jõgeva	19,3	10,2	8,0	2,2	9,1	41,5	21,4
Järva	17,6	10,8	9,1	1,7	6,8	51,6	15,7
Lääne	11,0	6,4	5,4	1,0	4,6	49,3	14,9
Lääne-Viru	29,2	18,3	16,4	1,9	10,9	56,2	10,3
Põlva	16,1	8,1	6,4	1,6	8,0	39,9	20,4
Pärnu	28,2	16,1	14,3	1,8	12,1	50,8	11,0
Rapla	22,9	13,6	12,2	1,4	9,3	53,3	10,2
Saare	15,1	8,4	7,4	1,0	6,6	48,9	12,5
Tartu	30,9	18,6	15,7	2,9	12,3	50,8	15,7
Valga	11,5	6,2	5,3	0,9	5,3	46,3	14,0
Viljandi	23,0	14,3	11,7	2,6	8,6	51,1	18,0
Võru	17,9	8,6	8,0	0,6	9,4	44,3	7,0
Kokku	324,2	189,5	164,2	25,3	134,7	50,6	13,4

Tööhõive määr ehk tööga hõivatute osatähtsus oli 2001. aastal suurim Hiiu (61%), Lääne-Viru (56,2%) ja Harju (55,6%) maakonnas ning madalam Põlva (39,9), Jõgeva (41,5%) ja Võru (44,3) maakonnas.

Pikaajaline tööpuudus on üks püsivamaid ja tõsisemaid sotsiaalseid probleeme maal. Mida kauem on inimene töötanud, seda raskem on uut töökohta leida ning seda kulukam on see riigile. Suurim risk pikaajaliseks töötuks jääda on madala haridustasemega ja eakamatel töötutel. Kui keskmiselt moodustasid 2001. aastal pikaajalised töötud 54,2% töötutest maal, siis 50–74aastaste töötute seas oli vastav protsent 61,5. Pikaajalisi töötuid oli Eestis 15–24aastaste noorte hulgas suhteliselt vähe – 28,8%.

Erinevalt Eestist on ELi riikides töötute peamiseks töötamise viisiks registreerimine riiklikus tööhõiveametis, mis on Eestis tähtsusest kolmandal kohal. Peamiselt loodetakse sõprade ja tuttavate abile, mitte aga riikliku töövahenduse peale. Sellest tulenevalt on Eestis vahe registreeritud ja tööjõu-uuringute järgse töötute arvu vahel ligi kahekordne.

### 5.2.2. Töötuse ja haridustaseme seos

Mida madalam on haridustase, seda suurem on tõenäosus jääda töötuks. Sõltuvalt haridustasemest oli 2001. aastal maal töötuse määr vahemikus 2,9% (kõrgharidus, kraadiharidus) kuni 22,9% (ilma alghariduseta, algharidus). Tööturul on suurima löögi all erihariduseta inimesed ehk vaid alg- või põhiharidusega piirdunud. Nende tööhõive määr oli väike – 23,9%. Suurema osa sellest grupist moodustavad noored, kes alles jätkavad õpinguid, ja vanemad, juba pensionieale siirduvad või pensioniealised inimesed.

Kokkuvõttes on maapiirkonna töötuse tase viimaste aastate jooksul olnud linnade omast 1–2% kõrgem.

**Tabel 5. Hõivatud hariduse\* ja majandussektori järgi 2001. a aastakeskmise %**

Majandussektor	Esimene tase	Teine tase	Keskeriharidus pärast keskharidust	Kõrgharidus
Primaarsektor	23,8	61,4	7,0	7,7
Sekundaarsektor	12,7	65,6	9,4	12,3
Tertsiaarsektor	7,6	52,0	13,7	26,8
Kokku	10,4	57,1	11,8	20,7

\*Eesti haridustase. Esimene tase: alg- ja põhiharidus; teine tase: keskharidus, kutseharidus, keskeriharidus pärast põhiharidust; kolmas tase: keskeriharidus pärast keskharidust; kõrgharidus, magistri- ja doktorikraad.

Esimese haridustasemega on 34% maaelanikest ja 20% linnaelanikest. Teise haridustaseme osatähtsus on nii maa- kui ka linnaelanike seas 52%. Kui maaelanikest on kolmanda haridustasemeni jõudnud 15%, siis linnaelanikest 28%.

Primaarsektoris hõivatute haridustase oli 2001. aastal tunduvalt madalam ülejäänud sektorites hõivatute omast: alg- ja põhiharidusega töötajate osatähtsus oli Eesti keskmisest 2,3 korda kõrgem. Keskeriharidusega pärast keskharidust ja kõrgharidusega töötajate osatähtsus vastavalt 1,7 ja 2,7 korda väiksem. Kõige soodsamas olukorras oli tertsaarsektor, kus kolmanda haridustasemega töötajate osatähtsus oli 40,5% (primaarsektoris ainult 14,4%).

### 5.2.3. Eri ametiala ja taseme spetsialistide vajadus

Ettekujutuse hõivatud maaelanike ametialade struktuuri muutustest aastatel 1997 ja 2001 ning suundumusest annab tabel 6.

**Tabel 6. Hõivatud maaelanikud ametiala järgi 1997., 2001. a %**

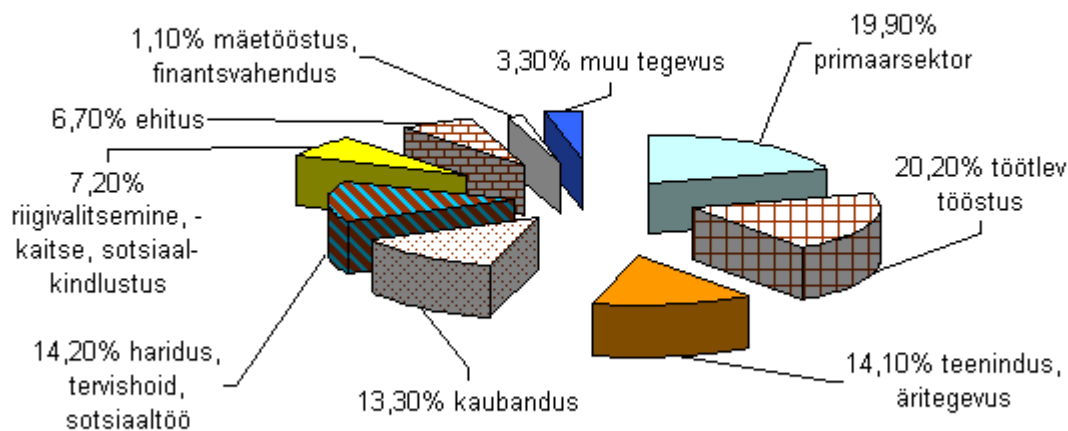
Ametiala	1997	2001	Suundumus
Seadusandjad, kõrgemad ametnikud ja juhid	11,1	11,4	↑
Tippspetsialistid	7,2	10,7	↑
Keskastme spetsialistid ja tehnikud	9,4	9,5	↑
Ametnikud	3,3	3,3	-
Teenindus- ja müügitöötajad	10,0	11,6	↑
Põllumajanduse ja kalanduse oskustöölised	15,0	9,5	↓
Oskus- ja käsitöölised	15,6	13,4	↓
Seadme- ja masinaoperaatorid	16,0	15,9	↓
Lihttöölised	11,9	14,1	↑

Allikas: "Tööjõud" 1998 ja 2001

Viimase nelja aasta jooksul on märgata tendentsi, et maapiirkonnas on 1,5 korda kasvanud vajadus tippspetsialistide ja 1,2 korda lihttöölise ning teenindus- ja müügitöötajate järele. Vähesel määral on maaelanikkonna hõives suurenenud seadusandjate, kõrgemate ametnike ja juhtide (3%) ning keskastme spetsialistide ja tehnikute (1%) osatähtsus. Oluliselt on vähenenud põllumajanduse ja kalanduse oskustöölise (37%) ning oskus- ja käsitöölise (8%) osatähtsus.

Ettekujutuse hõivatud maaelanikkonna tegevusaladest 2001. aastal annab joonis 4.

**Hõivatud maaelanikkond tegevusala järgi 200. a aastakeskmine %**



Joonis 4

### 5.2.4. Töö asukoha muutumine





Tegevusala	1990	1992	1993	1994	1996	1997	1998	1999	2000	2001
Põllumajandus, jahindus	16,6	15,0	13,0	10,9	8,0	6,9	6,8	6,2	5,2	5,1
Metsamajandus	1,4	1,3	1,4	1,7	1,2	1,4	1,5	1,6	1,7	1,5
Kalandus	3,1	2,8	2,3	1,9	0,8	1,1	0,8	0,5	0,5	0,5
Kokku	21,1	19,1	16,7	14,5	10,0	9,4	9,1	8,3	7,4	7,1

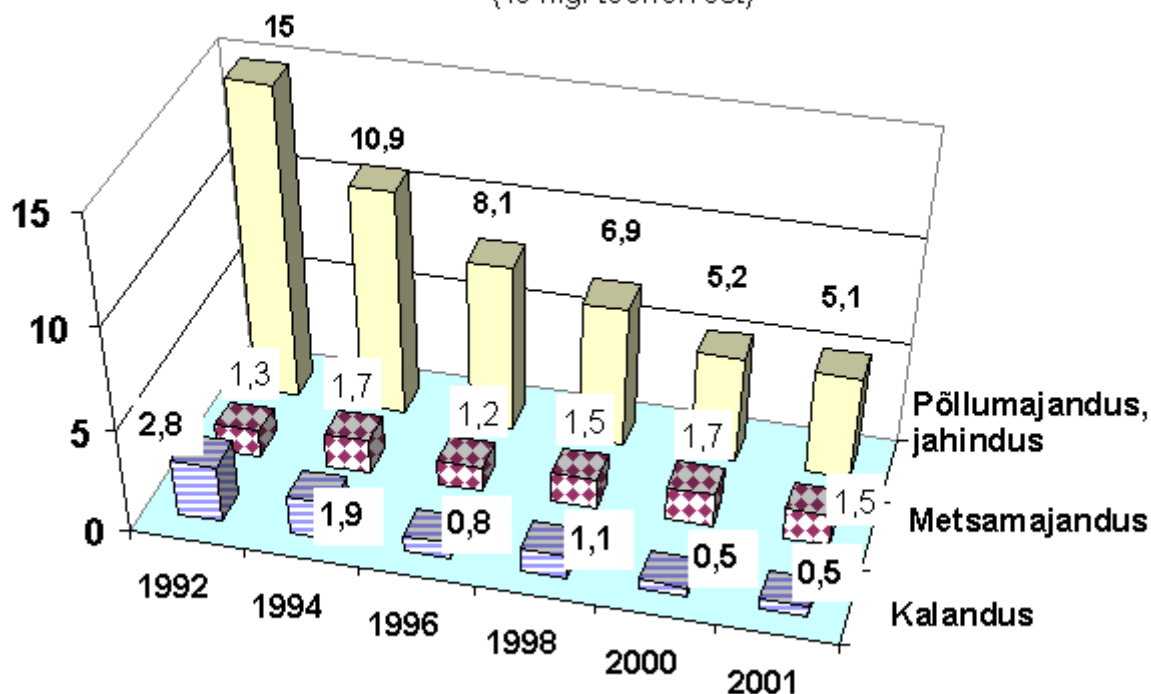
Allikas: "Tööhõud" 1995–2001

Primaarsektori suure hõivelanguse on esile kutsunud põllumajandusliku tööhõive kiire langus, mis on seotud põhjalike ümberkorraldustega maal. Põllumajanduses ja jahinduses hõivatute osatähtsus riigi tööhõives on viimase üheteistkümne aasta jooksul järsult ehk 3,3 korda vähenenud. Veelgi järsem langus toimus kalanduses – üle kuue korra (ETU 2001 andmetel). Metsamajanduses hõivatute osatähtsus on olnud suhteliselt stabiilne: 1994. a hõive suurenemisele (1990. aastaga võrreldes 21%) järgnes 14%-line langus 1996. aastal, mis järgnevatel aastatel stabiliseerus, jäädes 1,5–1,7% tasemele riigi tööhõivest.

2002. aasta II kvartalis langes primaarsektoris hõivatute osatähtsus 6,4%-ni riigi tööhõivest, 2001. aastal oli see näitaja 7,1%.

ELi riikides oli 2001. aastal põllumajanduses hõivatud keskmiselt 4,3% kõigist töötajatest. Eesti jõudis 2001. aastal 5,1%-ni. Eestist suurem on see suhtarv Austrias (6,1), Hispaanias (6,9), Iirimaa (7,9), Itaalias (5,2), Kreekas (17) ja Portugalis (12,5) ning Soomes (6,2%). Samas on Taani, Saksamaa ja Inglismaa vastav näitaja ainult 3,7%, 2,6% ja 1,5%.

Primaarsektori hõive 1992-2001,  
(% riigi tööhõivest)



Tabel 8. Põllumajanduses ja jahinduses hõivatute arv,

1990-2001 (aastakeskmine)

Aasta	Hõivatud põllumajandu-	Tööhõive maal kokku	% maapiirkonna

	ses ja jahinduses		tööhõivest
1990	136 800	243 000	56
1991	128 900	237 300	54
1992	114 600	226 300	51
1993	91 900	207 500	44
1994	75 900	201 100	38
1995	55 500	177 500	31
1996	52 100	176 200	30
1997	44 800	177 100	25
1998	43 500	183 500	24
1999	38 200	181 000	21
2000	31 500	177 400	18
2001	31 600	178 500	18

Allikad: ESA kogumikud "Töäjõud" 1998-2001.

## Joonis 5

Struktuursete muutuste ulatust maamajanduses näitab asjaolu, et kui 1990. aastal oli maal põllumajanduses ja jahinduses hõivatud 56% töötajatest, siis 2001. aastal kõigest 18%.

Eesti tööhõive struktuur on lähenenud arenenud industriaalriikidele. Tõsiseid probleeme on esile kutsunud muutuste liiga järsk tempo. Arenenud riikides kulus niisugusteks muutusteks paar aastakümnet, Eestis aga toimusid need põhiliselt kuue-seitse aasta jooksul.

Töökohtade vähenemine põllumajanduses on toimunud tunduvalt kiiremini, kui nende lisandumine teistes majandustegevuse valdkondades.

Tööturuameti prognooside kohaselt stabiliseerub töökohtade üldarv tulevikus praegusest veidi kõrgemal tasemel ja hakkab, olenevalt majandustsüklite liikumisest, kõikumama saavutatud nivool. 10–15 aasta pärast võib Eesti demograafilisest olukorrast tingituna kujuneda põhiprobleemiks olemasolevate töökohtade täitmine tööjõuga. Muutub ka töökohtade struktuur: vähem lihttöölisi, rohkem spetsialiste. Prognoositakse primaarsektori osatähtsuse vähenemist ja tertsiaarsektori kasvu.

## 5.3. Kalakasvatus

### 5.3.1. Ettevõtted ja toodang

Eestis on 25 tegutsevat kutselist kalakasvandust, kus töötajad saavad oma põhisissetuleku kala kasvatamisest. Eksperthinnangu järgi on Eesti kutselistes kalakasvandustes täna hõivatud kokku ligikaudu 60 täiskohaga töötajat. Kalakasvatusettevõtteid on vähem, sest mõnedele ettevõtetele kuulub mitu kalakasvandust. Umbes 12 on põhiliselt vikerforellikasvandused, 3 peamiselt karpkalakasvandused, 2 kalavarude taastootmiseks asustusmaterjali kasvatavad spetsialiseeritud majandid.

Paljud kasvandused tegelevad kombineeritult mitme alaga. Rajamisel on kolm-neli vähikasvandust. Töötab üks angerjakasvandus. Tiikides õngitsemisteenust pakkuvaid nn kalaturismi ettevõtteid on registreeritud kuni 50, neist umbes kümnele on see põhitegevuseks. Lisaks on olemas küllalt suur arv (arvatavasti üle 100) väikekalakasvatatajaid, kelle igapäevane toodangu maht on vaid sadades kilodes.

Eestis kasvatati perioodil 1995–2000 ametliku statistika ilmselt allahinnatud andmetel 200–300 t vikerforelli ja 20–30 t karpkala aastas. Kalavarude

taastootmiseks kasvatati seitsme kalaliigi (löhe, meriforell, jõeforell, siig, haug, koha, linask) ja vähi noorjärke, seda tegevust on finantseeritud riiklikult kalapüügiõiguse tasu summadest (maht umbes 3 mln kr aastas). Kaubakala toodangu koguväärtus tootjahindades oli 2000. aastal 14,8 mln kr.

**Tabel 9. Kalakasvatuse toodang 1993.–2000. a t**

Liik	1993	1994	1995	1996	1997	1998	1999	2000	2001
Vikerforell	297	278	278	194	227	285	147	313	412
Karpkala	43	136	30	61	28	23	30	47	52
Kokku:	340	414	308	355	255	312	177	360	464

Allikas: Keskkonnaministeeriumi

### 5.3.2. Kalakasvatajate ühendused

#### Eesti Kalakasvatajate Liit

Eesti Kalakasvatajate Liit loodi 1989. a ja ühendab peale kalakasvatajate teadlasi, riigiametnikke jt spetsialiste, kelle töö on seotud kalakasvatusega. Liidu peamisteks ülesanneteks on kalakasvatajate koolitus, informatsiooni levitamine (selleks antakse välja infolehte Eesti Kalakasvataja), kalakasvatajate huvide esindamine riigiasutustes ja seadusandja ees.

#### Eesti Kalaturism

Kalaturismi teenuseid pakkuvaid ettevõtteid ühendab mittetulundusühing Eesti Kalaturism. Eesmärk on maaturismi arengule kaasaaitamine, kalaturismi kui alternatiivse majandustegevuse arendamine Eestis. Kalakasvatusega tegelevad talunikud on ühinenud taluliitude raames.

### 5.3.3. Kaubakala tootmine

Tegutsevate vikerforellikasvanduste tootmispotentsiaal on ka praeguse tehnoloogia juures ligi 600 tonni, moodsa tehnoloogia rakendamise puhul saaks seda kolmekordistada. Lisaks on Eestis praegu mittetegutsevaid kalakasvandusi, mille rekonstrueerimine on võimalik ja mis võiksid anda lisaks 200–300 t kaubaforelli.

Eesti kaubakala turu ja töötlemise vajadus on suurem kui eespool toodud mahud. Seepärast domineerib siin Soome ja Norra importtoodang, mis katab kalatöötlejate vajaduse. Kuna majandusarvutused on tegemata, ei ole võimalik täpselt hinnata, kui palju odavamalt on Eestis võimalik vikerforelli toota, kuid võimalus odavama toodanguga kalatöötlejate vajadusi katta ning tootmismahu oluliselt suurendada on ilmne.

Karpkalakasvanduste potentsiaalne tootmismahut (industriaalse sooja vee kasutamiset) on kuni 150 tonni, kuid sellisele kogusele puudub praegu Eestis turg. Karpkala müük välisturule on piiratud transpordiprobleemidega, sest karpkala turustatakse valdavalt töötlemata kujul. Karpkalakasvandused on orienteeritud kohaliku nõudmise rahuldamisele ja asustusmaterjali müügile väikekalakasvatajatele.

### 5.3.4. Uued suundumused

Kaubakalakasvatuse arengus oli ilmekas, et vikerforelli kasvatajad alustasid oma toodangu turustamist roogitud kalana ja töötlemist viilutatud ja pakendatud soolafileeks, suitsutatud produktideks. Ülearune forellimari

soolatakse kaaviariks (tootjahind 2000 a 214 kr/kg). Uutest kalakasvatustobjektidest katsetatakse tuurlaste, vähi, angerja, harjuse, arktika paalia, ilukarpkalade "koide" kasvatamist. Edukamaks on osutunud angerja ja vähikasvatus, teised pole praegu katsetest kaugemale jõudnud.

Lisaks kalakasvatamisele hakati kasvandustes korraldama tasulist õngitsemist tiikidest – nn kalaturismi. Loodi võimalused kalade kohapealseks tarbimiseks (suutsutamine, fileerimine, katusealused einestamiseks, ka ööbimisvõimalused). Nimetatud tegevuse propageerimiseks ja edendamiseks loodi MTÜ Eesti Kalaturism.

Sagenenud on ka koostöö talunikega, kes ostavad oma tiikidesse ja järvedesse asustusmaterjali.

## **5.4. Maaturism**

### **5.4.1. Turismi areng Eestis**

EAS Turismiagentuuri andmetel kasvas 2002. a Eestit külastanud välismaalaste arv ligi 1%, ulatudes 3,25 miljonini. Ka mitmepäevaste reise arv kasvas esialgsel andmel 1,36 mln võrra ehk 3%. Kahanenud on ühepäevakülastajate arv, kuid see pole suutnud kahandada Eesti turismitulu kasvu, mis ulatus 12 miljardi kroonini (kasv võrreldes eelmise aastaga 3–4 %).

Eesti majutusettevõtetes majutatute arv kasvas eelmise aastaga võrreldes 1%. Kuigi keskmine viibimine majutusettevõttes kasvas 1,6 öölt 1,65 ööni, ei suutnud see majutusettevõtete keskmist täituvust vähenemisest hoida, kuna majutusettevõtteid tuli proportsionaalselt rohkem juurde.

Samuti suurenes siseturism eelmise aastaga võrreldes 3%, mille tõttu väheneb turismi hooajalisus ning see aitab kaasa turismist saadava tulu ühtlasemale regionaalsele jaotumisele. Seda ennekõike töö- ja konverentsituristide arvelt, kes sõidavad üritustele väiksematesse linnadesse või maakohtadesse.

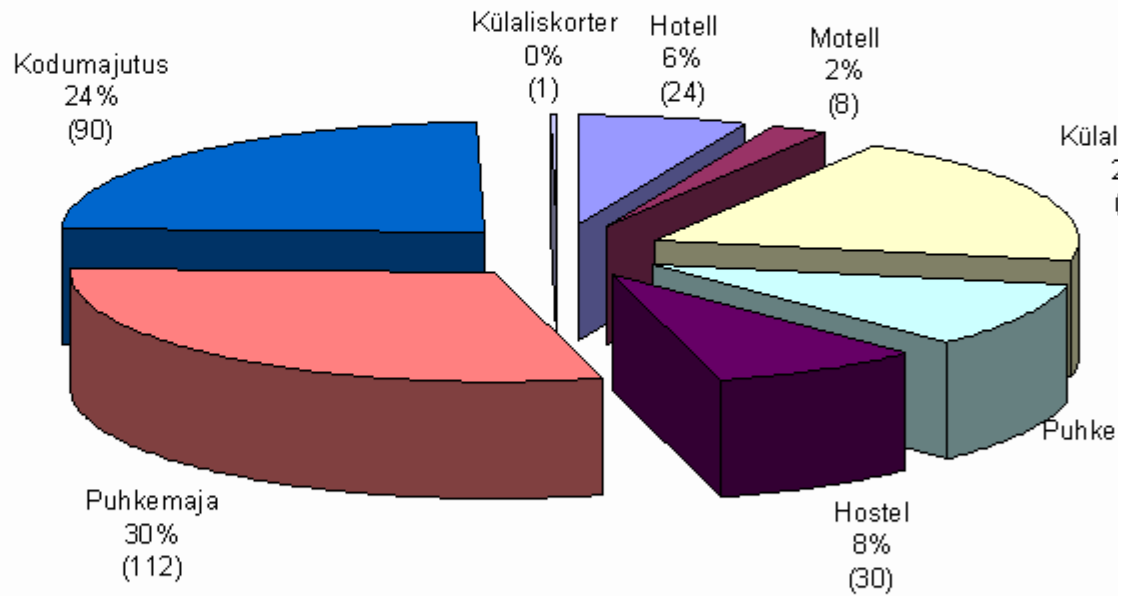
### **5.4.2. Maaturismi areng**

Maaturismi sektori moodustavad maamajutusettevõtjad, kes vastavalt Maailma Turismiorganisatsiooni (WTO) definitsioonile paiknevad maapiirkonnas, st külades ja alevikes elanike arvuga alla 10 000.

Tunnustatud maamajutusettevõtete arv 2002. aastal oli 374, mis on 11% suurem kui 2001. aastal.

Pea pooled maamajutustest võtavad enda alla kodumajutused ja puhkemajad (54%). Mõnevõrra vähem on puhkekülasid ja külalistemaju (30%) ning kõige vähem on hosteleid, hotelle, motelle ja külaliskortereid (kokku 16 %).

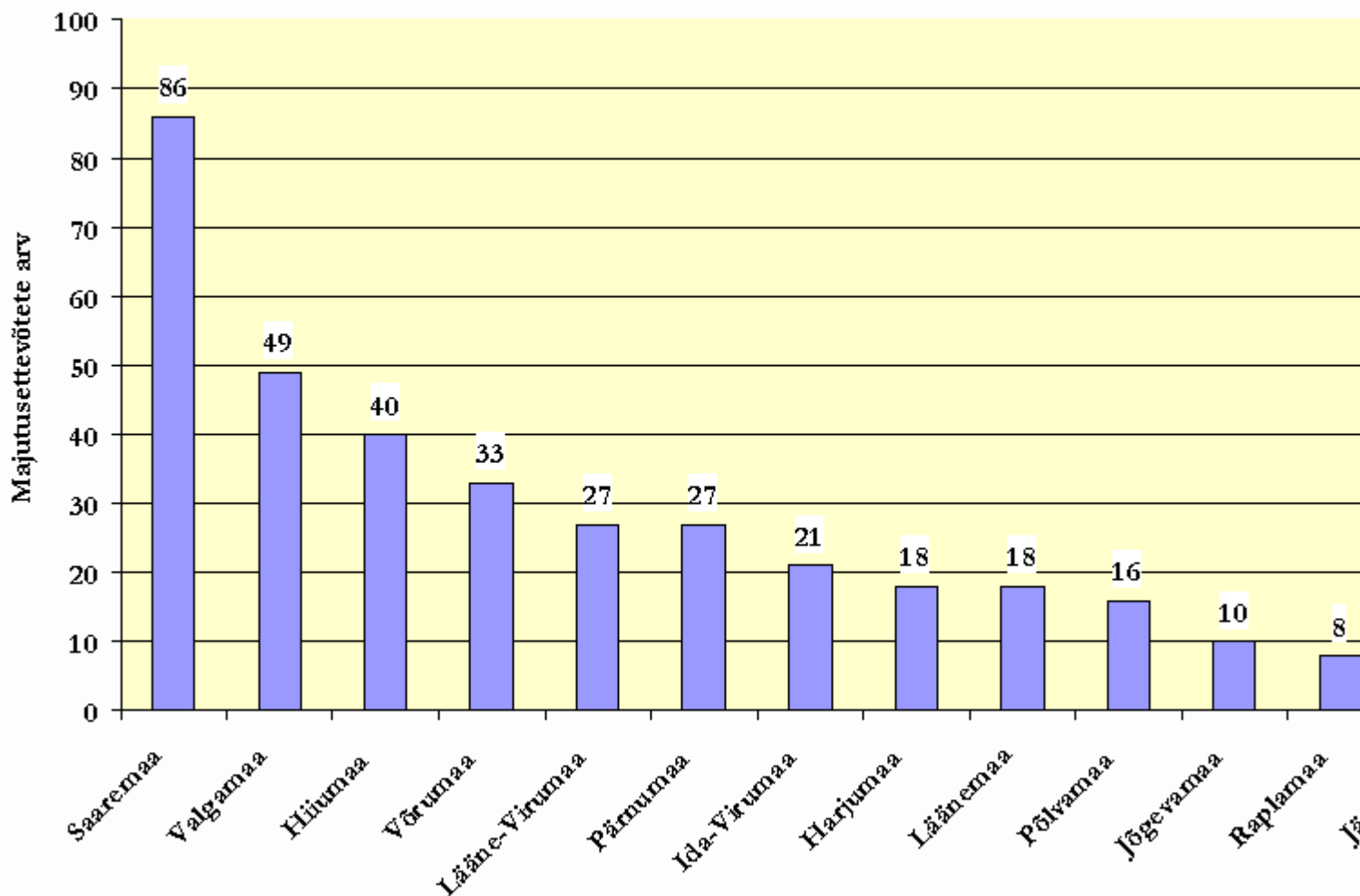
Joonis 6. Maamajutusettevõtete jaotus liikide lõikes veebruar 2003



Joonis 6

Maamajutusettevõtted paiknevad peamiselt suuremates turismipiirkondades, nagu saared (Saaremaa ja Hiiumaa), kus on 34% ettevõtetest ning Lõuna-Eestis Valga- ja Võrumaal, kus on 22% maaturismiettevõtetest.

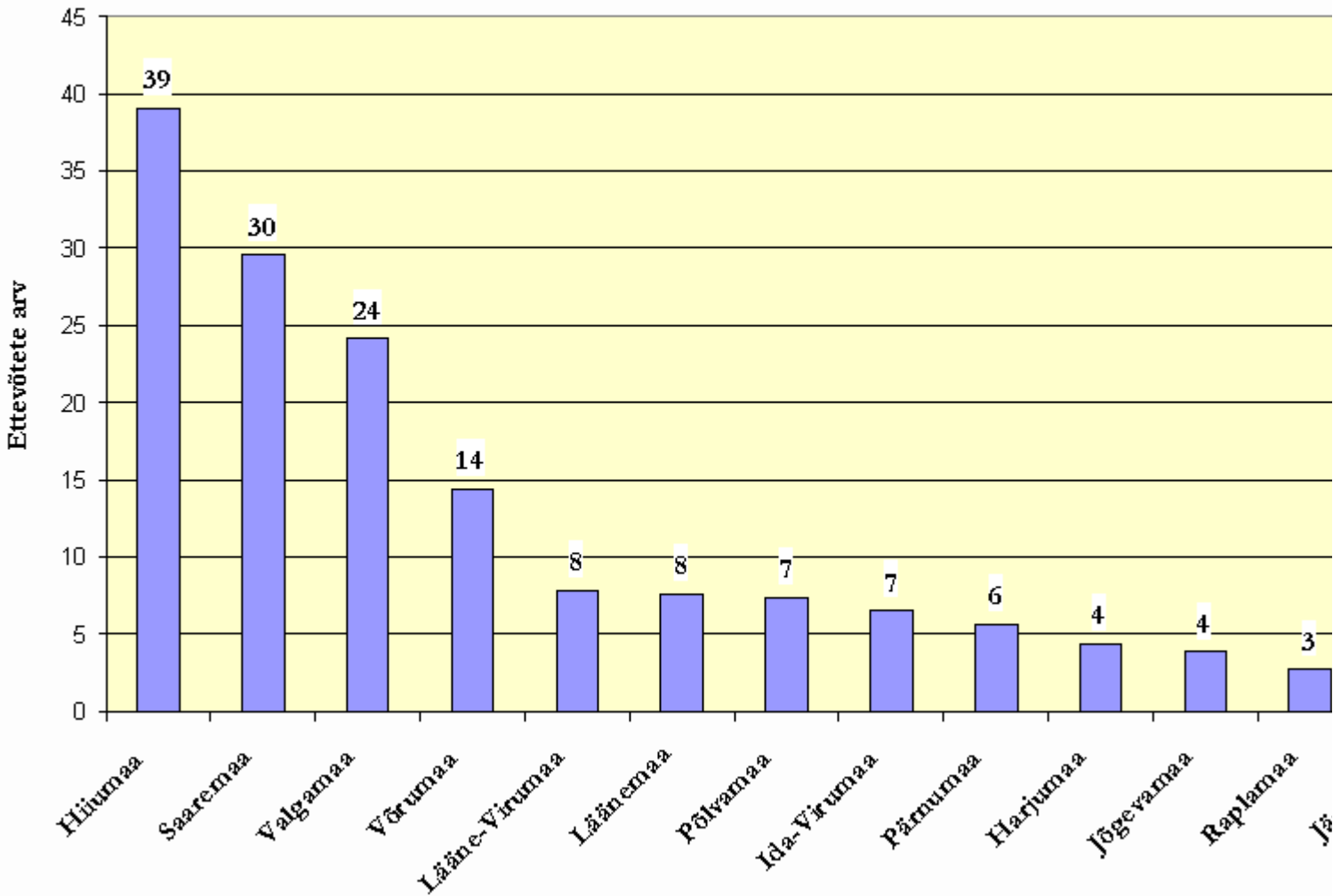
## Joonis 7. Maamajutusettevõtete jaotus maakonniti veebr 2003



Joonis 7

Maamajutusettevõtete paiknemistihedus maakondlikus lõikes 1000 ruutkilomeetri kohta on samuti erinev, kuid ühtib üldiselt eelneva jaotusega, olles aga arvuliselt väiksem.

Joonis 8. Maamajutusettevõtete arv 1000 km<sup>3</sup> kohta veebr 2003



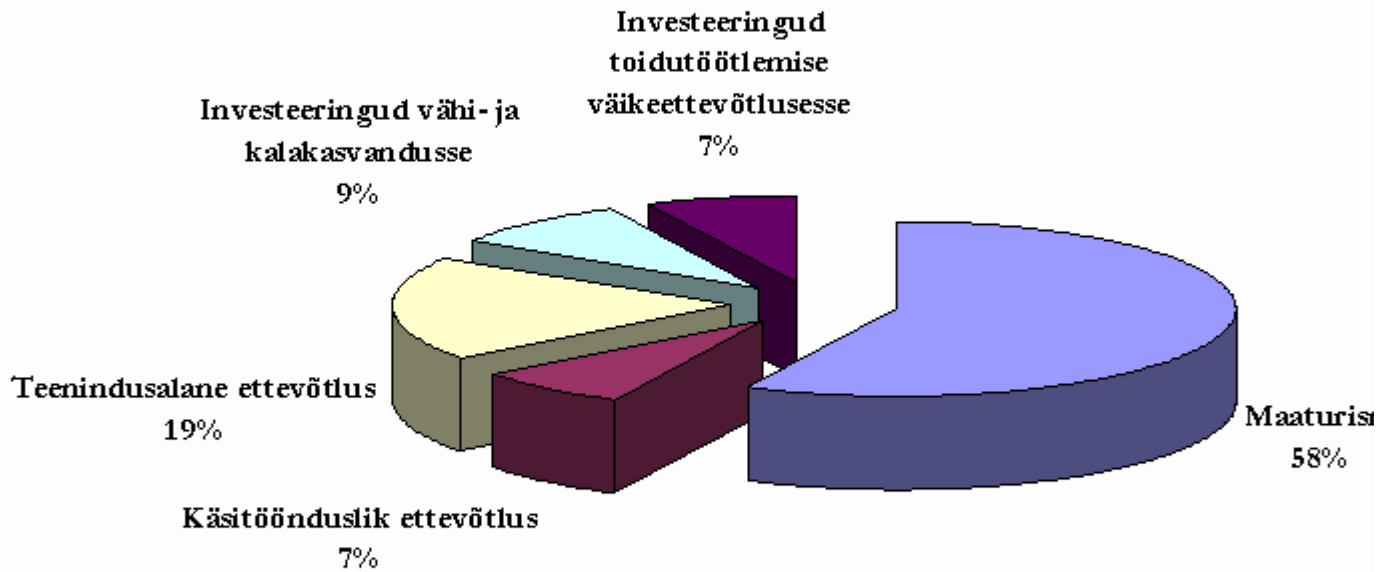
Joonis 8

Aasta 2002 oli SAPARDi taotluste vastuvõtmise teine aasta. Kui esimesel aastal oli taotlejaid vähe ning vaid kaheksa maaturismi ettevõtja esitatud projekti taotlust kiideti heaks, siis 2002. aastal oli olukord juba oluliselt parem.

Esitatud 46 maaturismi projektist said heakskiidu 39, investeeringute kogumahuga 35,8 mln krooni. Ehitatakse 13 turistide teenindamiseks vajalikku objekti, renoveeritakse 30 ehitist ning 16 maaturismi objekti varustatakse majutus- ja toitlustusnõuete täitmiseks vajalike seadmetega. Huvitavate näidetena võib tuua aida renoveerimist maarestoraniks ning õllekoja ehituse. Üldse moodustas maaturismi osa heakskiidetud taotluste koguarvust 58%.



## Joonis 9. Heakskiidetud projektide arv 2002. a. Meede 3



Joonis 9

### 5.4.3. MTÜ Eesti Maaturism tegevus

Ühing koondab endas 266 maaettevõtjat, kellest 77% pakuvad maamajutust ning 23% on nn assotsieerunud liikmeid, kes pakuvad muud turismi jaoks olulist teenust v.a majutust. Ettevõtetest ligi pooled paiknevad Lõuna-Eestis.

#### Ühingu tegevused

##### Koolitus

Kui eelnevalt oli maaturismi ettevõtjatele välja töötatud baas- ja tasemekoolitus, siis nüüdseks on astunud suur samm edasi ning välja töötatud täiendkoolituse programmid: puhkus tootmistalus, loodus- ja kultuuripuhkus ning aktiivne puhkus, mida toetavad ka vastavad käsiraamatud. Õeti projekti raames on läbi viidud ka maaturismi koolitajate koolitust.

##### Turundus

Maaturismi ettevõtjate infomaterjalid on välja pandud või on MTÜ Eesti Maaturism oma ekspositsiooniga väljas olnud kahel Eesti ning neljal 4 välismessil. Erinevatele sihtturgudele koostati ka brošüür "Eestimaa reisijuht – Puhkus Maal 2003" (eesti-, soome-, inglise-, saksa-, ja venekeelne

väljaanne).

Ühingu koduleheküljal <http://matkarajad.maaturism.ee/> sisaldab teavet olemasolevate matkaradade, looduse õpperadade, liikumisradade, mitmesuguste marsruutide ja jalgrattamatkade kohta.

Messide jaoks on ette valmistatud A5 formaadis temaatilised infolehed (ringreis Eestimaal, jahiturism, jalgrattaturism, kanuumatkad, ratsutamine, talvised tegevused).

#### Messidel viiakse läbi sihtturu-uuringuid

Soomes MATKA 2002 messil tehtud küsitluse andmetel on Eestit külastatud keskmiselt 16 korda. Maapiirkonnas puhkamist eelistavate Soome turistide arv on eelmise aastaga võrreldes kasvanud. Peamiselt soovitakse kasutada aktiivset puhkust, loodus- ja kultuuripuhkust ning puhkust tootmistalus. Üle poolte vastanutest soovivad puhata Eestis 3–5 päeva. Peamiste probleemidena märgiti ära turvalisuse puudumine, seda eriti just linnades, ning puudulikku keelteoskust.

Läti Balttour 2002 messil selgus messikülastajate küsitlusel, et keskmiselt on Eestis käidud üheksa korda. Maa- ja linnapiirkonda soovitakse külastada võrdset. Ka lätlased eelistaksid Eestis puhata 3–5 päeva (38%), kuid palju oli ka neid, kes soovivad puhata siin nädala (35%). Ka lätlastele meeldiks Eestis kasutada aktiivset puhkust ning loodus- ja kultuuripuhkust. Probleemidena tõstsid ka lätlased esile keeleprobleemi, informatsiooni puudust ning halba viidamajandust.

Türi lillelaadal 2002 selgus, et üle poolte vastanutest ööbib sugulaste või tuttavate juures ning ligi 30% maaturismiettevõttes. Ka eestlased eelistavad veeta puhkust aktiivselt ning loodust või kultuuriüritusi külastades.

#### Tootearendus

Aastal 2001 väljatöötatud maamajutuse kvaliteedikategooriaid tutvustati erinevate maakondade turismiettevõtjatele infopäev-nõupidamistel. Lisaks on maaturismi ettevõtjatele välja töötatud maaturismi täiendkoolituse käsiraamatud: "Puhkus tootmistalus", "Loodus- ja kultuuripuhkus", "Aktiivne puhkus". Maaturismi niisuguste toodete väljatöötamine aitab maaettevõtjatel spetsialiseeruda õigele sihtgrupile, mis loob usalduse külalise ja maaturismi pakkuja vahel. Sel juhul vastab pakutav/reklaamitav paremini külastaja ootustele.

#### Ühingu areng

Kuna ühing on kasvanud suureks, vajab see ka väikest ümberkorraldust, et oma liikmete ootustele paremini vastata ja tööd efektiivsemalt korraldada. Selleks kasutatakse Õoti kogunud ekspertide abi Phare Access programmi projektis "Developing the organisation, capacity and democratic functioning of the Rural Tourism Organisation".

### **5.5. Põllumajandusharidus**

Arenevas ühiskonnas on oluline kindlustada kasvavale põlvkonnale väga hea haridus ning tagada kõrgel tasemel täiskasvanute täienduskoolitus.

Koolituse vajadus on selgelt seotud üldise arenguga, samuti on vaja arvestada tegureid, mis tulenevad ühinemisest Euroopa Liiduga: keskkonnanõuete karmistumine, töökaitse ja töötervishoiunõuete muutmine, osalemine ELi abiprogrammides.

Kahe aastat jooksul, mil koolid on olnud Haridusministeeriumi valisemisalas, ei ole põllumajandusalane kutseharidus arenenud põllumajandussektori huve arvestavas suunas.

• Põhitähelepanu on pööratud kutseõppekeskuste ennaktempos arendamisele eelkõige tööstuspiirkondades.

• Liialt madal on põllumajanduse õppevaldkonna koefitsient (1,5), millest on oleneb koolide finantseerimine. (Õppevaldkondade ja õppevormide koefitsiendid ning koefitsiendid erivajadustega õpilastele õppe läbiviimiseks kehtestab Vabariigi Valitsus). Kuna põllumajandusalane väljaõpe on seotud nüüdisaegse keeruka tehnika ja tehnoloogia käsitlemise omandamisega, milles suurt tähtsust omab heatasemeline praktiline väljaõpe, siis selline vähene rahastamine ei võimalda koolide järjepidevat arengut.

• Kutseõppeasutuste finantseerimisel ei ole arvestatud regionaalset eripära.

• Kooli- ja erialade võrgu kujundamisel pole arvestatud vajadusega välja arendada praktikabaase, kus saab läbi viia nõuetele vastavat praktilist väljaõpet õpilastele ja põllumajandustootjatele, korraldada informatsiooni levikut uute tehnoloogiate kohta, viia läbi praktilisi treeninguid, teha koostööd teadusasutustega, võimaldada põllumajandusalast nõuannet ja konsultatsiooni.

• Põllumajandusvaldkonna erialade, eriti põllu- ja talumajanduse erialade populaarsus on madal.

**Tabel 10. Põllumajanduserialasid õpetavad kutseõppeasutused, erialad ja õpilaste arvud 2002. a dets**

Kutseõppeasutus	Erialad	
	põhikooli baasil	keskkooli baasil
Kallaste Kutsekeskkool	Sisevete kalandus (25)	
Kehtna Majandus- ja Tehnoloogiakool	Autode ja masinate remont (sh põllumajandusmasinad) (79)	
Kuremaa Põllumajandustehnikum	Põllumajandus (10) (2002. a vastuvõttu ei toimunud)	
Kuressaare Ametikool	Talumajandus (lihtsustatud õppekavaga) (11) (2002. a vastuvõttu ei toimunud)	
Luuu Metsanduskool	Metsamajandus (96)	Metsamajandus (20)  Maastikukujundus (36)  Forwarderi-operaator (10)  Metsandus (kaugõpe 60)
Olustvere Teenindus- ja Maamajanduskool	Põllumajandus (48)  Loodusmajandus (15)	Maamajandus (kaugõpe 13)
Põltsamaa Kodu- ja Põllutöökool	Talumajandus (46)  (ka lihtsustatud õppekavaga)	

Räpina Aianduskool	Aiandus (79)	Floristika (12) Aia- ja maastikukujundus (18)
Suuremõisa Tehnikum	Kalur-laevajuht (23) Aia- ja maastikukujundus (16)	
Taebla Kutsekeskkool	Talu- ja kodumajandus (56) (ka lihtsustatud õppekavaga) (13)	
Tihemetsa Põllumajandustehnikum	Metsandus (60) Põllumajandus (20) (2002. a vastuvõttu ei toimunud)	
Türi Tehnika- ja Maamajanduskool	Põllumajandus (103)	Hobusekasvatus(17) Karusloomakasvatus (33)
Vana- Antsla Kutsekeskkool	Talu- ja kodumajandus (47) Talumajandus (lihtsustatud õppekavaga) (23)	
Õisu Toiduainetööstuse Kool	Piima- (18), lihatehnoloogia (33)	

Selline olukord paneb muret tundma koolitatud tööjõu järelkasvu pärast maapiirkondades

Kogu eeltoodu on tinginud vajaduse Põllumajandusministeeriumil olla otseselt kursis põllumajandushariduses toimunuga ning rakendada järgmisi meetmeid selle toetamiseks.

#### **- Tulutoetus**

Tulutoetust on õigus taotleda ka põllumajanduslikku haridust andvatel õppeasutusel, mille õppemajandis tegeldakse põllumajandussaaduste tootmisega.

#### **- Praktikatoetus**

Toetust on õigus taotleda põllumajandustootjal, kes viib oma ettevõttes läbi põllumajanduserialal õppiva õpilase või üliõpilase õppepraktika.

#### Nõuded toetuse saamiseks

- Taotlejal või tema ettevõtte töötajal, kes praktikanti juhendab (õppepraktika juhendaja) peab oleme erialane ettevalmistus ja töötanud vähemalt viis aastast põllumajandussaadusi tootvas ettevõttes ning viimase aasta taotleja ettevõttes.

- Erialaseks ettevalmistuseks loetakse keskeri-, kutsekesk-, kutsekõrg- või

kõrgharidust või on läbitud vähemalt 400tunnine põllumajanduslikku ettevalmistust mitteomavate põllumajandustootjate täienduskoolitus.

- Taotleja on sõlminud õppeasutuse ja praktikandiga lepingu õppepraktika läbiviimiseks.

Toetust antakse kutsekeskhariduse, rakendusliku kõrghariduse või kõrghariduse omandamiseks järgmistel põllumajanduserialadel: põllumajandus, talumajandus, aiandus, põllumajanduse mehhaniseerimine, hobusekasvatus, karusloomakasvatus, loomakasvatus, agronoomia, põllumajandussaaduse tootmine ja turustamine, agroökoloogia, loodusmajandus, maaparandus, metsandus.

#### **- Koolitustoetus**

Toetust on õigus taotleda põllumajandustootjal; kutselisel kaluril, kelle püsiv tegevus on kalapüük kaluri kalapüügiloa alusel; kalakasvataval või põllumajandussaaduste töötajal, kelle ettevõttes on kuni üheksa töötajat. Samuti maaturismi või maapiirkonnas käsitööga tegeleval ettevõtjal, kes on tasunud koolitusteenuse eest.

#### Nõuded toetuse saamiseks

- Toetust antakse füüsilisest isikust ettevõtja või tema ettevõtte töötaja või äriühingu töötaja tööalase koolituse eest, mis on suunatud taotleja majandustegevuseks vajalike teadmiste omandamiseks ja täiendamiseks.

- Toetust ei anta keeleõppe kulude hüvitamiseks.

- Koolitusteenus peab olema kestusega vähemalt 6 tundi või 8 akadeemilist tundi

- Koolitustoetust antakse eelarve aastal või sellele eelneva eelarveaasta 15. novembrist arvates saadud koolituse kulude osaliseks hüvitamiseks.

#### **- Õpestipendiumid**

Stipendiumi makstakse põllumajandusvaldkonna erialadel õppivatele õpilastele kuni 1000 krooni kuus vastavalt õppeedukusele ja erialale.

#### **Erialad ja koolid, kus stipendiumi makstakse**

1. Kallaste Kutsekeskkool – talumajandus, sisevete kalandus
2. Kehtna Majandus- ja Tehnoloogiakool – masinate tehniline teenindamine
3. Kuremaa Põllumajandustehnikum – põllumajandus
4. Kuressaare Ametikool – talumajandus
5. Luua Metsanduskool – metsamajandus
6. Olustvere Teenindus- ja Maamajanduskool – põllumajandus, loodusmajandus
7. Põltsamaa Kodu- ja Põllutöökool – talumajandus
8. Räpina Aianduskool – aiandus, florist
9. Suuremõisa Tehnikum – kalur-laevajuht
10. Taebla Kutsekeskkool – talumajandus

11. Tihemetsa Põllumajandustehnikum – põllumajandus, metsandus
12. Türi Tehnika- ja Maamajanduskool – põllumajandus, hobusekasvatus, talumajandus
13. Vana- Antsla Kutsekeskkool – talumajandus
14. Õisu Toiduainetööstuse Kool – piimatehnoloogia, lihatehnoloogia

#### **- Põllumajandushariduse propageerimine**

- Kutsealavõistlused: noortaluniku kompleksvõistlus, künnivõistlus (mõlemad võistlused olid ja on ka edaspidi mõeldud nii kutseõppeasutuste õpilastele, EPMÜ üliõpilastele kui ka noortalunikele).

- Osalemine infomessidel "Teeviit".

- Reklaam telesaadetes (Maahommik, reklaamklipid), meedias, väljaannetes (nt "Aastavakk")

- Infomaterjalide trükkimine, paljundamine (infovoldik, plakatid, kalendrid).

### **5.6. Põllumajanduslik teadus- ja arendustegevus ning innovatsioon**

Erinevate põllumajandusteadusega seotud osapoolte koostöös on valminud Eesti põllumajandusteaduste arengustrateegia ja tegevuskava. Alustatud on põllumajandusteadusasutuste restruktureerimisega, et muuta väikesed uurimisgrupid suuremateks ja läbilöögivõimelisemateks ning parandada teadusasutuste infrastruktuuri.

Samuti on väljatöötamisel põllumajandusteaduste riiklik programm, mis peaks tulevikus korrastama põllumajandusteaduste rahastamise ning looma selged ja stabiilsed finantseerimise põhimõtted.

Loodud on ühtne katsejaamade ja laboratoorne baas, mis vajab edasiarendamist. Tegeletakse teadusasutustes oleva informatsiooni koondamisega andmebaasidesse ning nende avalikustamisega. Loodud on põllu- ja maamajanduslikku informatsioonilevi koordineeriv keskus, mille üheks eesmärgiks on toimida institutsionaalse lülina riigi, tootja ja teaduse vahel.

#### **5.6.1. Eesti Maaviljeluse Instituut (EMVI)**

EMVI tegevusvaldkonnaks on põllukultuuride kasvatamise, koristusjärgse töötlemise ja säilitamise alus- ja rakendusuringud, arendustegevus ja innovatsioon ning põllumajandustehnika katsetamine.

2002. a töötas instituudis kokku 55 töötajat, sh 32 teadurit (5 teadusdoktorit, 16 teaduskandidaati ning 4 magistrit). Instituut peab üheks esmaülesandeks teadlaskaadri noorendamist, sest teadurite keskmine vanus oli 58 aastat, sh alla 50aastaseid teadureid oli kõigest seitse.

2002. a tehti instituudis uurimis-arendustöid kahe sihtfinantseerimisteema, kuue Eesti Teadusfondi uurimistoetuse ja Põllumajandusministeeriumi ostetud üheksa töö (35 alamteemat) raames. Kokku tehti 68 põldkatset, kus oli 2678 katselappi, katselappide pindala oli 126 247 m<sup>2</sup>. Põllumajandustehnika katselaborisse soetati 33 nimetust mõõte- ja katseaparaadiseadet ning kolm digitaalsete mõõturite tarkvarapaketti. Jätkus ELi traktoridirektiivide vormistamine. Koostöös Eesti Standardikeskusega töötati välja viis põllumajandustehnika-alast Eesti standardit. Põllumajandustootjatele uute teadmiste andmiseks korraldati kaheksa õppepäeva.

1. jaanuaril 2002 liideti Eesti Maaviljeluse Instituudiga Eesti Põllumajanduse

### 5.6.2. Jõgeva Sordiaretuse Instituut (Jõgeva SAI)

Jõgeva SAI töötab 2002. aastal 22 teadurit, kellest üle poole on alla 50aastased. Doktorikraadiga teadureid on seitse, EPMÜ doktoriõppes õpib kaheksa ja magistriõppes kolm teadustöötajat.

2002. aastal tegeleti tera- ja kaunviljade, õlikultuuride, kartuli, köögiviljade ning söödakultuuride sordiaretuse ja -parandusega ning sordiagrotehnika ja seemnekasvatuse rakendusuuringutega. Uute sortidena registreeriti Eestis itaalia raihein 'Ita', kartul 'Maret', tomatid 'Valve' ning 'Mai', aedhernes 'Erme'.

Koostöös Swalöf-Weibulli aretuskompaniiga registreeriti kaks talirüpsisorti: Eestis sort 'Prisma' ja Rootsis sort 'Largo'. Eesti-Taani koostööprojekti "Taimekaitsealase arvutinõustamise süsteemi katsetamine ja rakendamine Eestis" raames tehtud töodes oli põhirõhk kartuli-lehemädaniku tõrje programmi NegFry kohandamisel Eesti oludele. Viidi läbi lina agrotehnoloogia rakendusuuringuid.

Osaleti FAO (Food and Agriculture Organization – ÜRO Toidu- ja põllumajandusorganisatsioon) ja IPGRI (International Plant Genetic Resources Institute – Rahvusvaheline Taimegeneetika Ressursside Instituut) koordineeritavates geneetiliste ressursside kogumise ja säilitamise rahvusvahelistes koostööprojektides ning Põhjamaade Geenipanga ja Baltimaade ühisprojektides.

**Tabel 11. Põllumajandusministeeriumi valitsemisalas olevate teadusasutuste riiklik finantseerimine 1996–2002**

Asutus	Aasta	Sihtfinantseerimine	Infrastruktuur	Uurimis- toetused	Kokku	Tööde ja teenuste ostmiseks	Valitsemisala investeringud
Eesti Maaviljeluse Instituut	1996	1508	566	426	2500	1131	
	1997	1324	342	475	2141	2428,5	
	1998	1300	342	507	2149	1375	
	1999	1585	385	335	2305	2004	
	2000	1427	385	405	2217	3292	150
	2001	1420	512	270	2202	3902	775
	2002	1340	553	609	2502	5505	920
Jõgeva SAI	1996	1492	564	285	2341	2087	
	1997	1178	1032	100	2310	2255	
	1998	1500	1032	190	2722	2400	
	1999	1860	1059	100	3019	2595	
	2000	1720	1041	111	2872	3958	290
	2001	1725	1300	220	3245	3425	560
	2002	1725	1283	180	3188	3574	400

### 5.6.3. Akadeemiline põllumajanduslik kõrgharidus

Eesti Põllumajandusülikoolis (EPMÜ) toimus 2002. aastal vastuvõtt 25 erialale, neist kolmele (keskkonnamajandus, ökonoomika ja ettevõtlus, majandusarvestus ja finantsjuhtimine) võeti vastu ainult riigitellimusvälistele õppekohtadele.

Bakalaureuseõppe riigitellimuslikele õppekohtadele võeti vastu 408 õppurit

Avaldusi laekus 3928, keskmine konkurss oli 9,63 avaldust kohale (2001. a. 9,83). Populaarseimad erialad olid jätkuvalt kinnisvara planeerimine (28,53), loodusvarade kasutamine ja kaitse (24,93) ning maastikukaitse ja -hooldus (21,29). Ka kõige väiksema populaarsusega eriala (põllumajandustehnika) puhul oli konkurss üle kolme avalduse kohale.

Bakalaureuseõppesse võeti vastu 725 õppurit, neist 416 riikliku koolitustellimuse alusel. Kõige rohkem õppureid (62) võeti vastu veterinaarmeditsiini erialale.

Möödunud aastal oli EPMÜ lõpetajate arv põhiõppes 303 (neist juunis 298 ja novembris 5).

2002/2003. õppeaastal võeti EPMÜ magistriõppesse riikliku koolitustellimuse alusel 63 õppurit, doktoriõppesse 23 ning õpetajakoolitusse 10.

## 5.7. Nõuandetegevus

### 5.7.1. Individuaalnõuanne

Individuaalnõuande eesmärgiks on tõsta maaettevõtjate teadmiste ja oskuste taset ning levitada riiklikku informatsiooni, sh tutvustada ELiga liitumisega kaasnevat protsessi. Nõustamise käigus antakse ettevõtjale mitmesuguses vormis abi tema hetkeprobleemide lahendamiseks, kohanemis- ja konkurentsivõime tõstmiseks ning arenguvõimaluste väljaselgitamiseks.

Maaelu ja põllumajandusturu korraldamise seadusega on kehtestatud nõuandetoetus, millega osaliselt hüvitatakse põllumajandustootjale või kalakasvatajale nõuandeteenuse maksumus, kui ettevõtjale annab tema majandustegevuse tasuvuse suurendamiseks või toodangu kvaliteedi parandamiseks nõu nõustamislepingu alusel atesteeritud konsulent.

Nõuandetoetuse määr 2002. aastal oli 75% kuni 4000 kr maksva nõuandeteenuse korral ja kallima teenuse puhul 50% nõuandeteenuse maksumusest. Nõuandetoetuse maksimaalsuurus 2002. aastal ühe taotleja kohta oli kokku 7000 krooni.

2002. a sai nõuandetoetust 684 tootjat. Toetuse taotlemiseks pidi taotleja eelnevalt sõlmima konsulendiga nõustamislepingu, kus toodi ära tööde kirjeldus, maht ning maksumus. Heakskiidu sai kokku 747 nõuandeteenuse taotlust kogusummas 2 618 730 krooni Keskmiseks lepingusummaks (ehk tegelikult nõuandeteenuse maksumuseks) ühe väljamakstud taotluse kohta kujunes 5145 krooni, keskmiselt hüvitati seega toetusega 67,5% nõuandeteenuse kogumaksumusest.

Keskmiseks toetussummaks ühe väljamakstud taotluse kohta kujunes 3476 krooni. Ühe taotleja kohta kehtestatud toetuse maksimaalsuurus 7000 kr maksti välja 73-le nõuandetoetuse taotlejale.

**Tabel 12. Nõuandetoetuse saajad maakonniti**

Maakond		Maakond	
Harjumaa	38	Pärnumaa	71
Hiiumaa	1	Raplamaa	70
Ida-Virumaa	16	Saaremaa	91
Jõgevamaa	37	Tartumaa	67
Järvamaa	58	Valgamaa	26
Läänemaa	29	Viljandimaa	79
Lääne-Virumaa	51	Võrumaa	58
Põlvamaa	64		



Kõige enam maksti nõuandetoetust Saaremaale – 14% väljamakstud nõuandetoetuse kogusummast, järgnesid Viljandimaa ja Tartumaa kumbki 10%-ga. Saaremaa ja Viljandimaa olid ka väljamakstud taotluste arvult kõige arvukamad nõuandetoetuse saajad (vastavalt 11% ja 10%).

## 5.7. 2. Grupinõuanne

Viimasel kahel aastal on grupinõustamine stabiliseerunud.

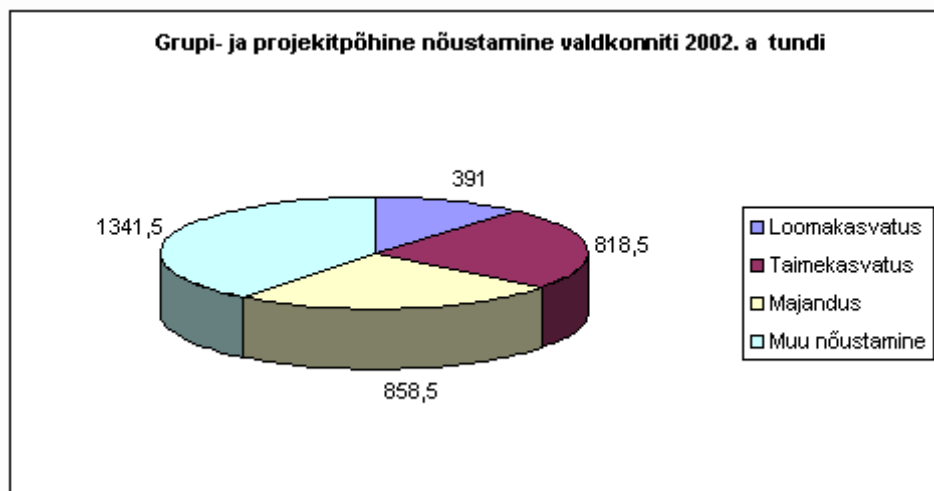
**Tabel 13. Läbiviidud grupiüritusi 2000–2002**

	2000	2001	2002
Sõlmitud lepinguid	185	147	156
Osavõtjaid	5208	3368	3608
Ühe ürituse kestus tundides	7	6	6
Keskmine osavõtjate arv	28	24	23

## 5.7.3. Nõuande tellimine

2001. a alates on maakondliku tähtsusega ning ainult selle maakonna tootjatele suunatud nõustamisprojektid iga maakonna otsustada. Nõuandetegevuste rahataotlused on kinnitanud, registreerinud ja finantseerimist korraldanud maavalitsuse töötaja, kes oskab selgemini määratleda piirkonna tootjate vajadusi. See töö on sujunud hästi ning andnud võimaluse paindlikult kohalikke vajadusi arvestada.

Põllumajandusministeerium planeeris ka 2002. aastaks vahendeid nõuandeliste tegevuste (grupiürituste ja informatsioonilevi arendamise projektide) tellimiseks, mis andis võimaluse põllumajandustootjatel ja maaelanikel osaleda neile vajalikel infoüritustel ning saada infomaterjale neile sobiliku tasu eest.



Joonis 10

Allikas: PIKK projekt ja EPKK teabelevikeskus

1996–2002 läbiviidud Maailmapanga põllumajandusprojekti raames käivitas Põllumajandusministeerium 2001. a lõpus projekti põllu- ja maamajandusliku informatsiooni levi ja nõuandetegevuse tõhustamiseks. Maailmapanga laenu abil käivitatud projekti "Informatsioonilevi programmi käivitamine" täitjateks valiti konkursi korras OÜ Maaelu Arengu Instituut (MAI) koos Eesti Põllumajandusülikooliga. Käivitati Põllu- ja Maamajanduslikku Informatsioonilevi Koordineeriva Keskuse (PIKK) tegevus, koostati põllumajandusnõustajate kodulehekül (www.epk.ee) ning PIKK portaal (www.pikk.ee).

2002. aastal täitis koordineeriva keskuse ülesannet Maaelu Edendamise Sihtasutus (MES), kes juhendas maakondlikke keskusi. Maakondlikeks keskusteks valis Põllumajandusministeerium konkursi tulemuste põhjal kõigis maakondades taluliidud. Taluliidud abistasid kõiki huvilisi info leidmisel ning korraldasid õppepäevi.

2003. aastast alates tegutseb teabelevikeskusena Eesti Põllumajandus-Kaubanduskoda (EPKK), kelle juhendamisel jätkavad tegutsemist maakondade teabekeskused. Enamikus maakondades tegutseb teabekeskusena kohalik taluliit.

2003. aastast hakkab EPKK teabelevikeskus pidevalt täiendama ka loodud infoportaali, mille uuenenud versioon peaks valmima 2003. aasta veebruariks. EPKK soovib kujundada infoportaali n-ö virtuaalseks teabekeskuseks, mis aitab leida vastused küsimustele, kus saab esitada küsimusi ja väljendada oma seisukohti, vahetada mõtteid kolleegidega.

Nii on 2001. aasta sügisel alguse saanud projektist välja kasvamas EPKK teabelevisüsteem, mis 2003. a jooksul saab juba paljude jaoks igapäevaseks heaks abimeheks.

EPKK teabelevikeskuse ja maakondade teabekeskuste tegevust ning infoportaali korrashoidu rahastab 2003. aastal Maaelu Edendamise Sihtasutus.

## **5.8. Põllumajandusmuuseumide tegevus**

### **5.8.1. Eesti Põllumajandusmuuseum**

Eesti Põllumajandusmuuseumi püsinäitused annavad põhjaliku ülevaate teraviljakasvatusest, linaharimisest, linnu- ja loomakasvatusest ning mesindusest läbi aastasade. Muuseumikogudes oli 1.01.03 seisuga 65 519 museaali.

2002. a külastas Eesti Põllumajandusmuuseumi näitusi ja üritusi 33 076 inimest. Kuna püsiekspositsioonide klassikalised lahendused aja jooksul aeguvad, siis koostati aasta jooksul ka mitmeid ajutisi näitusi: "Taluai mesilinnud", "Üks kask meil kasvas õues", "Puuviljad – luuviljad", "Tubakamaailm – tubakavaba maailm", "Teekond rehepeksust maitsva leivani", "Maaharimisriistad põllumajandusmuuseumi kogudest". Näitusekülastajate aktiveerimiseks avati küüni all näitus "Löö kaasa! Käed külge!", kus külastajad saavad proovida vanu talutöid, linatöid, viljatöid, puu voolimist, saagimist jmt

Jätkus hea koostöö lasteasutustega. Lastele korraldati museaalses ajaloolises keskkonnas mitmeid rollimänge ja programme, mis sisaldasid nii hariduslikke kui ka esteetilisi komponente. Leivaprogrammist osales 1634 huvilist, tervisekasvatuse projektist "Ei suitsule" 503 õpilast. Populaarsed olid ka linatalgud, vastlatrall ja toomapäeva toimetused. Koostati mitmeid õppevahendeid ja õppeprogramme. Näiteks Phare toetusel valmisid töövihik ja õppefilm "Viljast leivani".

Külastajad hindasid eriti kogupereüritusi, milles kõrvuti põllumajanduse ajaloo ja hetkeseisu tutvustamisega loodi võimalused osa saada kaasakiskuvast meelelahutusprogrammist. Nii osales traditsioonilisest (kaheksandast) Tartu Sügisnäitusest ja Tõuloomanäitusest 5187, (kuuendast) Linalaadast 2260 inimest ja Kiigepäevast ligi 400 külastajat.

2003. a on muuseumil plaanis koostada ajutised näitused "Meie juures naerab kapsas" (1.05–04.05), "Viina vits lööb valusasti" (4.07.03–31.12.03) ja "Ühepajatoit" (6.09.03–5.10.03). Koostamisel on uued muuseumiprogrammid "Karjapoiss on kuningas", "Karjalapse linnukool", "Talgupäevad". Jätkatakse traditsioonilist suurüritust Tartu Sügisnäitus & Tõuloom ja tähtpäevade tähistamist.

### 5.8.2. C. R. Jakobsoni Talumuuseum – 55

C. R. Jakobsoni Talumuuseum asutati 1948. aastal, seega viiskümmend viis aastat tagasi. Muuseum avati Eesti Vabariigi kolmekümnendaks aastapäevaks. C. R. Jakobson ostis Kurgja-Linnutaja talu suurusega 85 ha 1874. aastal ja muuseum omab kogu nimetatud territooriumi. Tänapäevaks on muuseum välja kujunenud vabaõhutuüpi muuseumiks oma valude ja võludega.

1.01.2003. a seisuga on C. R. Jakobsoni Talumuuseumi põhifondis 9398 museaali ja 3326 abimaterjali. Muuseumi külastatavus on viimastel aastatel olnud küllaltki stabiilne: 2000. a – 34 174 külastajat, 2001. a – 32 396 külastajat, 2002. a – 28 277 külastajat.

Muuseum on täitnud suurt rolli, et tuua rahvast linnast tagasi oma juurte ja loomuliku keskkonna juurde (loodus, koduloomad, põllud-peenrad, talutoit jne.) Muuseum pakub külastajale mitte ainult ekspositsioonis teoreetilist vestlust, vaid näitab talutööd ja kui külaline soovib, saab ta ka ise tööst osa võtta. Korraldati talutööde tegemisi ja talupäevi, kus näidati juba ununema kippuvaid töid ja tegemisi: leivategemist kodusel moel, sõira- ja või valmistamist, katuselaastude lõikamist jne.

Tutvustati Jakobsoni-agset talu- ja põllupidamist ning 19. sajandi ärkamisaega, kuid pole unustanud ka kultuuri poolt: igal aastal on Kurgjal koostöös Pärnu Teatriga korraldatud etendusi. Külastaja jääb rahule, kui ta kuulnud ajaloo, näinud muuseumi tänapäeva ja silitanud lambatalle, teinud pai vasikale, hoidnud kassipoega süles ja hobuvankriga sõites näinud kaunist C.R. Jakobsoni Talumuuseumi panoraami. Kõik külastajad, k.a välismaalased (20% külastajatest) on muuseumiga rahule jäänud

### 5.8.3. Eesti Piimandusmuuseum

Eesti Piimandusmuuseumi tegevusel on kaks peamist eesmärki:

- koguda, säilitada, teaduslikult töödelda ja eksponeerida Eesti piimatöötlemise ajalugu, näidata Eesti piimatöötlemise pikaajalist ning väärikat traditsiooni;
- populariseerida piima ja piimatoodete tarvitamist riigi elanikkonna hulgas.

Olulisemad tegevused 2002. a

- Täiendati ja korrastati muuseumi kogusid. Tänapäevaks on kogudes üle 50 000 säiliku.
- Restaureeriti eksponaate ning täiendati ja helindati ekspositsiooni.
- Koostöös Eesti Tervishoiu Muuseumiga koostati rändnäitus piima kasulikkusest tervisele.
- Korraldati ja vahendati mitmeid ajutisi näitusi ning kontserte.
- Korraldati laste maalilaager "Piimatants", mille tulemusena valmis 54 m<sup>2</sup> suurune naivistlik üheksast pildist koosnev sarimaal.
- Koostöös teiste organisatsioonidega toimusid meie territooriumil mitmed massiüritused: üleriigiline pereansamblite festival, Järvamaa Külade Päev jne.
- Töötati välja Eesti piimatooted tutvustav degusteerimisteenus.