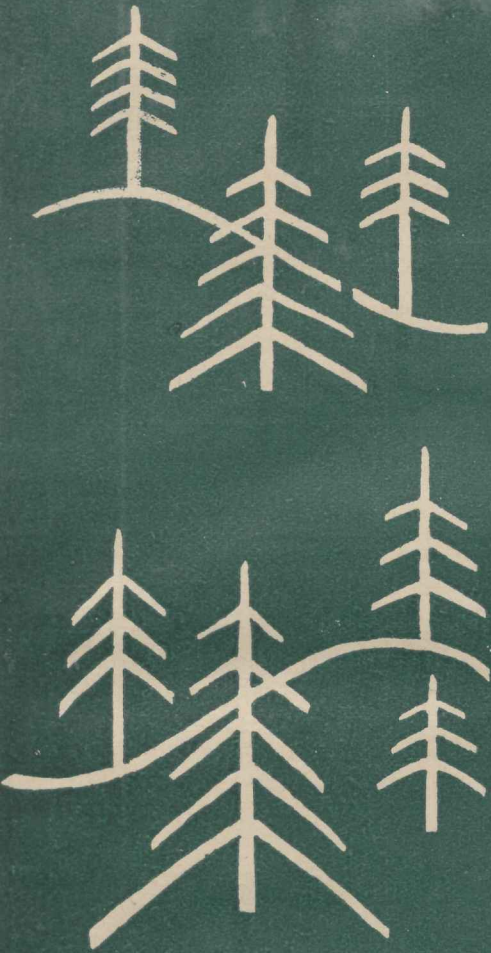


INVALIIDID



J O U L U D

1935

EESTI KIVIÖLI A-Ü.

SUURIM ÕLITÖÖSTUS EESTIS

JUHATUS JA MÜÜGIOSAKOND:

TALLINN, JAANI T. 6
KÕNETR.: 465-56, 463-05, 462-04, 464-50

TEHASED JA KAEVANDUS:

KIVIÖLI JAAM
KÕNETR.: SONDA 15

SAADUSED:

KÜTTEÕLI
IMMUTUSÕLI
BITUUMEN
„KRESOLAAT“ (FENOLAAT)
„KARBESTOLEUM“
KATUSELAKK
„KIVITÕRV-EKSTRA“
PUHAS
PÕLEVKIVI-KATUSELAKK
MOOTORNAFTA
TOLMUÕLI „ESTOLMIT“
VILJAPUU-KARBOLINEUM
„ESTOLEUM“
PUURIMISÕLI
AUTO JA AVIOBENSIIN
„ESTOLIN“



Kauba märk

TARVITAGE JA NÕUDKE KÕIKJALT
EESTI KIVIÖLI A. Ü. SAADUSI.

A/S. „TEKLA“
PEAKONTOR
TALLINN
SUUR KARJA 15
KODUKESKJAAMA
TELEFON 448-18
JUHATUS 474-31

RIIDEARID:

TALLINNAS, Suur Karja t. 15, tel. 445-23
Valli tänav 10, telef. 468-02
Haapsalus, Ehte t. 2, tel. 1-57
Kuressaares, Kauba 2, tel. 72
Mustvees, Tartu t. 15, tel. 62
Narvas, Peetri plats 2, tel. 2-38
Petseris, Kaubarida 6/7, tel. 1-17
Pärnus, Vee ja Pika tän. nurgal
tel. 1-10
Rakveres, Turuplats, tel. 2-85
Valgas, Kesk tänav 14, tel. 26
Viljandis, Tartu t. 6-a, tel. 2-40
Võrus, Jüri tänav 5-a, tel. 1-26

Müügil kindlate hindadega järgmiste kodumaa
vabrikute kaubad:

Balti Puuvilla Ketramise ja Kudumise
Vabriku A/S-i • Kreenholmi Puuvilla-
saaduste Manufaktuuri O/ü-se • Sindi
Tekstiilvabrikute Ühisuse • O/ü. Eesti
Niidivabriku

Välismaa kauba tarvitamisel voolab meie raha
üle piiri, suureneb järjest töötute arv, jääb vae-
seks maa ja rahvas!

Ostes kodumaa kaupu, vähendame
tööpuudust!

Spetsiaalne fond

2600

INVALIIDI JÕULUD



TOIMETUS JA TALITUS, TALLINNAS, TATARI TÄN. 3. TELEFON 462-16

16. DETSEMBER 1935

HIND 25 SENTI



35017
22499

L. 1. 221-

1935



ENSV
Riiklik Avalik
Raamatukogu

SP. - 5027

Tallinna Linna
Keskraamatukogu



K. PÄTS
RIIGIVANEM

KINDRAL-LEITNANT J. LAIDONER
VÄGEDE ÜLEMJUHATAJA

Fr. R. Kreutzwaldi
nim. ENSV Riiklik
Raamatukogu

113700

42, 1959

Vägede ülemjuhatajale kindral J. Laidonerile pühendatud marsch.

Tempo di marcia

1) Sind ter-vi-ta-ved Eesti Ka-lev Su voi-du-ri-kad So-ja-
väed Su li-pu all on us-tav Ma-lev ja voi-tu-sid se-ik-ka
näed Nad val-mis e-lu oh-riks loo-ma kui se-da nõu-ab J. so-maa Ja
kallil ko-dul kait-set loo-ma et i-ga-vest, jääks pü-si-ma

- 2) *Sind tervitavad sõja lipud
ja Veteranid — hallid pääd.
Su sõdurite püssitikud
ei murdu — hoidjail kindlad käed:*
- 3) *Nad valmis elu ohvriks tooma,
kui seda nõuab Isamaa.
Ja kallil kodul kaitset looma,
et ikka õnnes püsiks ta.*
- 4) *Sind tervitavad Noored Kotkad
ja Skaudid, vapper Kaitsemiit.
Neil teravad on küüned, nokad,
kõik, et Sul tuua võitused.*
- 5) *Nad valmis elu ohvriks tooma,
kui seda nõuab isamaa.
Ja kallis kodus korda looma,
et vabadus jääks püsima.*
- 6) *Sul soovime kõik pikka iga
ja õnnerikast eluteed.
Me valvel, et ei juhtuks viga
Sind kaitsmas valmis päeval, ööl:*
- 7) *Kõik valmis elu ohriks tooma,
kui seda vajab Isamaa.
Ja korda kaitsma, korda looma,
Me Lipp Peab Kõrgel Lehvima.*

Viis ja sõnad
kolonel A. SIMON.

Jõulud – valguse ja elujulguse sümbol.

Põhjamail, kus meeli masendav ja süngestav pimedus kuni Jõuludeni kasvab ja jõuludest peale vähehaaval, kuid pidevalt, taanduma hakkab, andes maad elustavale valgusele, oskas põhjamaalane seda valgust ja soojust küllalt hinnata ja seda pööripäeva pühitseda. Juba vanast hällist ajast pidasid põhjamaalased, kuid eriti eestlased. Jõuluid suurteks rõõmupühadeks, — valguse võidu puhul pimeduse üle, mille juures ei puudunud müstilised sugemed.

Ristiusu võimule tulekuga jäid need rõõmupäevad endiselt alles, kuna selle usu looja sünniaeg sattus ühte talvise pööripäevaga. Nüüd rõõmustab kõik ristitud maailm Jõulupühadel selle üle, et Jõuluööl on sündinud inimsoo lunastaja ja päästja tema vaimlisest koormast, kes on toonud inimese igatsevale vaimule valgust ja lootuse sädet, mis väga paljusidki, kelle elujulgus ja hingeline jõud elu ras-

kuste ja murede ees noruspäisuse ja jõuetuseni langenud, julgustanud ja elustanud nende okkalisel eluteel.

Nii kui põhjamaa looduses masendav pimedus iga aasta sügisel valguse üle võimust püüab võtta, nii on ka rahvasteheitluse — sõdade puhul masendav ja painajalik meeolelu võimust võtmas ja otsekui sünge pimedus oleks neile hingesse läinud. Tuhanded inimpojad on kaotanud ja kaotavad oma elu, tuhanded muudetakse invaliidideks, tuhanded perekonnad jäävad ilma hoolitsejata ja kaitsjata, lapsed ilma isata. Meeleheide ja jõuetus on maad võtmas, nagu oleks elu täiesti lootusetu.

Agas see võitlus on annud ka positiivseid tulemusi. Maharapatades võõra meelevaldalla, on loonud paljudele rahvastele vabaduse ja iseseisvuse, vaba arenemise võimaluse oma rahvusliku elu ning kul-

tuuri tõstmiseks. Selle suure väärtuse — vabaduse — on saavutanud sarnase heitluse tulemusena ka Eesti rahvas.

Kogu looduseski valitseb võitlus ja maksvusele on saanud lause, et „sõda on kõigi isa”. Iga võitlus hävitab ja ühtlasi loob ka. Iga elulise olevuse hävinemine või allajäämine on väga valus vaadata, kuid see on looduse seaduseks saanud ja sinna ei saa midagi parata.

Et selles veenduda, võib jälgida loodust, mis on täis vastastikkuse võitluse tungi. Kuid loodus on ikkagi ilus ja rikkalik, mida näeme enam kui loodust kahjustavaid elemente.

Sõjainvaliid, kes isamaale andnud oma kõige kallima vara, tervise, kuni surmani kannatades kehalisi piinu, sõduri lesk ja lapsed ning sõduri vanemad ja teised omaksed, keda kadunu ülalpidas ja kaitstes, kõik nad on sunnitud võitlema oma olemasolu eest, võitlema igapäevase leiva eest. See võitlus on raske, näib sageli lootusetuna.

Osale on riik suutnud mõjuvat toetust võimaldada, osale on aga see mitte nime-tamismäärne. Et üheks inimese murede suurimaks tekitajaks on aineeline kitsikus, siis võiks arvata, kõik need viimase-nimetatud murduvad eluraskuste ees ja hävinevad. Kui paljud ongi varisenud, enamus on siiski suutnud eluraskustele vastu seista. Need ei ole kaotanud lootust ja elujulgust, see on neid hoidnud ja aidanud päevpäevalt edasi.

Muistsete eestlaste usk ja lootus, et homne päev on parem kui tänane, on neid hoidnud, neile jõudu andnud. Sageli võib tähelepanna tõde, et eluvõitlus karastab inimesi ja teeb neid vähenõudlikeks vastupidavaiks, ja kui nende hinges on valgust, kui neil on elujulgust ja kindlat meelt ning tahet, siis vaatamata oma vaesusele jõuavad ikka elust läbi rahuloldavalt. Kahjuks võime tähelepanna ka vastupidist, nimelt et mured ja hood hävitavad elujõu ja nooruse, kui ei suudeta elujulgust ja rõõmsat meeleolu ka kõige raskemas olukorras alal hoida.

Ühele kauge ida tugevale ja elujõulisele rahvale on omane eriti see iseloomu joon, et ta näol on alati naeratus, nii rõõmu hetketel kui ka kõige suuremais häda- ohtudes ja raskustes.

Kuigi see elurõõmu ja mehisuse ning elujaatamise joon on üksikutele rahvas-tele iseloomulikum kui teistele, siiski on see kasvatav ja oleneb suuresti eesku-just ja ümbrusest.

Jõulupühad on kui valguse, lootuse ja elujulguse sümbol, mis äratav uskuja ko- daniku hinges valgust ja elujulgust, loo- tust tulevikule — oma lunastaja ja päästja läbi. Jõuluid iseloomustab veel see, et nad on rohkem valguse ja rõõmupühad lastele. Laps ja rõõm on peaaegu lahuta- matud, mitte üksnes sellepärast, et laps- ele on alles enam-vähem võõrad elu- tõsidus ja mured, vaid ka seepärast, et lapsed on rahva tulevikulootus, iga loo- tus aga on alati kui hele täht, mis tähis- tas kunagi jõululapsukese sündi.

S-rg.

Väike-Maarjas auustati invaliidide.

Üleriiklise Eesti Noorsoo-Ühenduse Kiltsi Osakonna algatusel ja korraldusel peeti pühapäeval 24. novembril s. a. Kilt- sis ja Väike-Maarjas Vabadussõja inva- liidide austamise päeva. Selle korraldu- sest võtsid osa ka teised Väike-Maarja seltsid.

Invaliidide päeva aukülalised-invaliidid saabusid hommikuse rongiga Kiltsi jaama lmastu invaliidide Kodust, Tallinnast, Tartust ja Narvast. Neid võeti jaamas pidulikult ja austusavaldustega vastu ning viidi siis Tapalt kohale sõitnud Soomusrongide rügemendi orkestri helide saatel hommikueinele ÜENÜ Kiltsi osa- konna kodusse.

Keskpäeval koguneti uuesti raudteejaa- ma vastu võtma Riigivanema esindajana invaliidide austamise päevale saabunud kindral G. Jonson'it.

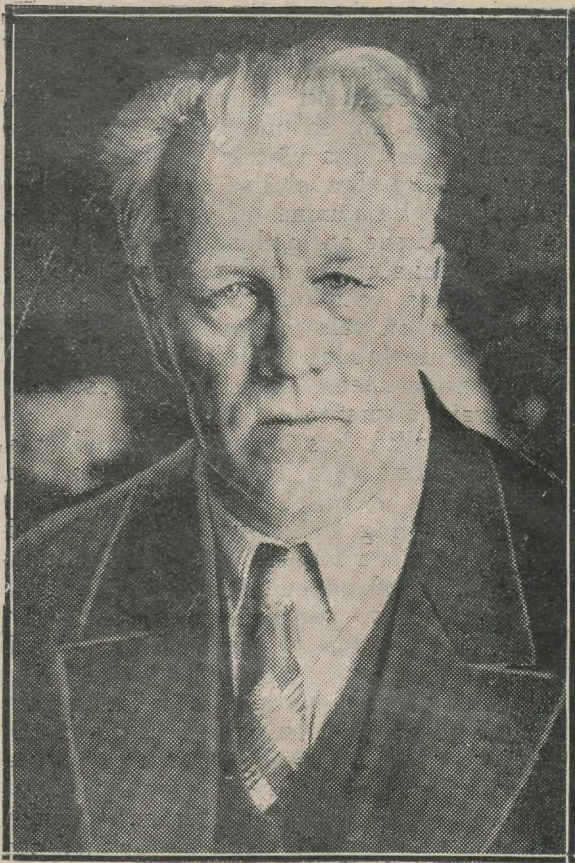
Autodel sõideti seejärgi Väike-Maar- jasse, kus oli kirikus kontsert-jumala- teenistus. Jumalateenistust pidasid õpetajad Hiiemets ja L. Raudkepp (Tallinnast). Kontsertosas olid tegevad viiulikulstnik R. Peenemaa, 13. aastane meriskaut Kal- ju Parts ning ÜENÜ Kiltsi osakonna se- gakoor prl. Sakk'i juhatusel. Kirikust väl- jumise järgi asetati noorte poolt pärg Vabadussõjas langenute mälestussambale. Pärast ühislõunat Väike-Maarja põllu- meeste seltsi saalis kell 4. p. l. algas ak- tus. Kindral G. Jonson'i ning aukülaliste- invaliidide saabudes mängis orkester ter- vitusmarssi, publik tõusis püsti.

Avasõnu aktusele lausus kohalik põl- lumees G. Lorenz. Esimesena kõneles kindral G. Jonson. Ta tõi tervitusi riigi-

Uudispabeross

MARET

suitsetaja parim seltsiline!



Hariduse- ja sotsiaalminister N. KANN.

vanemalt, Kaitsevägede ülemjuhatajalt ja Vabariigi valitsuselt ja nimetas seda üheks ilusamaks algatuseks, et noored nüüd esimest korda olid korraldanud Vabadussõja invaliidide austamispäeva. Ka tuletas ta meelde vabadusvõitlejate ohvri-meelt ja avaldas lootust, et see Kiltsi-Väike-Maarja noorte meeldiv algatus, austada sõjasangareid, järeltegemist leiab ja need noored ise ka tarviduse korral on valmis vanade sõjasangarite eeskujul võitlema, kui kodumaa kutsuab. Tervitusi ütlesid pastorid Hiiemets ja Raudkepp, Vao vallavanem Vahermaa, invaliidide esindaja Ühingu Tallinna Osakonna esimees Th. Kervne ja paljud kohalikud organisatsioonid. Lisaks suulistele tervitustele kanti ette tervitused traadi teel piiskopilt, Staabi ülemalt kindral N. Reegilt j. t. Aktust kaunistasid muusikalised ettekanded viiulikunstnik R. Peenemaalt, meriskaut A. Parts'ilt ÜENÜ Kiltsi osakonna segakoorilt, Soomusrongide rügemendi orkestrilt ja kohaliku orkestrilt. Öhtul oli samas saalis perekonnoõhtu

ühes näitemänguga „Millest kaebasid kahurid“. Rahvast oli tulnud kokku invaliidide austamispäevale erakordselt palju.

Aukülastena austamispäevast osavõtnud invaliididel kõigest nähtust ja austusavaldusist, meeolu oli äärmiselt ülenatud. See Kiltsi noorte eeskuju on tõesti üks ilusam algatus ja tõendab veel kord, et sõjainvaliide ja vabadusvõitlejaid ei ole unustatud ja eesti noorus oskab küllalt hinnata seda suurt väärtust — vabadust, mida invaliidid on aidanud kätte võidelda ja lunastada oma verega.

Vigastatud Sõjameeste Ühingu Keskjuhatatus kõigi Eesti sõjainvaliidide nimel avaldab siin sõjamehelikku tänu ja lugupidamist kõigile neile ÜENÜ Kiltsi osakonna tegelastele ja noortele, kes selle ilusa päeva on invaliididele valmistanud, millest invaliidid parimaid mälestusi ja tundeid kaasa on viinud. Veel kord invaliidide sõjamehelik käepigistus ÜENÜ Kiltsi noortele.

Vig. Sõj. Üh. Keskjuhatatus.



Invaliidide austamisepäevast osavõtnud Imastu invaliidid ja V. S. Ühingu esitajad Kiltsi jaamas.



Kindral G. Jonson paraadi vastuvõtmata Invaliidide austamispäeval Kiltsi jaamas
24. nov. 1935. a.

A/S
**Franz
Knull**

TALLINN, KOPLI 68.
Oma keskjaam 425-35 ja 445-68.

**Masinaehituse
vabrik**

Asutatud 1865. a.

TARTU OSAKOND,
Raekoja 13, tel. 17.

Valmistab võistlemata headuses:

**masinaid, sisseseadeid, aurukatlaid, igat seltsi põl-
lutöömasinaid, riistu ja nende osi, keskkütte malm
radiaatoreid ja katlaid, malmi ja vasevalu.**

Tööde eest täielik vastutus.

Nõudke eelarveid ja kavasi.

A-S.
„EESTISIID“

VABRIKU LAOD:

Tallinn, Viru 5, telefon 447-87

„ Viru 14, telef. 443-97

„ Laadaplats 70

Narva, Peetri plats 1

Tartu, Aleksandri 6, telef. 1-95

„ Poe tän. 2, telef. 10-17

Viljandi, Tartu tän. 1-a, tel. 30

Petseri, Turuplats 17, tel. 1-19

**Moodsad riided, siid,
villased, puuvillased,
lõim**

MÜÜK EN GROS

Restid ja kupongid.

Aleksander Karja

GRAVEERIMIS-MEHAANIKA

JA

TEMPLI TÖÖSTUS

TALLINN, NIGULISTE 14. TELEF. 468-40



ÜENU Keskjuhatuse esitaja pärga asetamas langenute mälestussambale Väike-Maarjas
24. nov. s. a. Invaliidide austamispäeval.

Kokkuvõtteid Vigastatud Sõjameeste Ühingu Tallinna Osak. viimaste aastate tegevusest.

Vigastatud Sõjameeste Ühingu Tallinna Osakond, olles Ühingu esimene või asutaja ja üks suuremaid osakondi, koondab endasse käesoleval ajal 730 ühingu pärisliiget-invaliidi ja 95 lihtliiget langenute ja haigustesse surnute perekondi.

Pärisliikmed jagunevad sõdade järele järgmiselt:

Vene-Türgi sõja invaliidid	2,
Vene-Jaapani sõja invaliidid	9,
Vene-Rahuaegsed invaliidid	13,
Maailmasõja invaliidid	429,
Vabadussõja invaliidid	239,
Eesti rahuaegsed	38.

Osakonna pärisliigeteks saavad olla kõik Eesti kodanikud, kes karistamata ja Eesti vastasest tegevusest osa pole võtnud ning sõjaväeteenistuse kohuste täitmisel vähemalt 10% omast töövõimest kaotanud on.

Pärisliikmed on suuremalt osalt raskete vigastustega ja haigustega, millest tingitud nende töövõimetus, enamuses üle poole töøjõust.

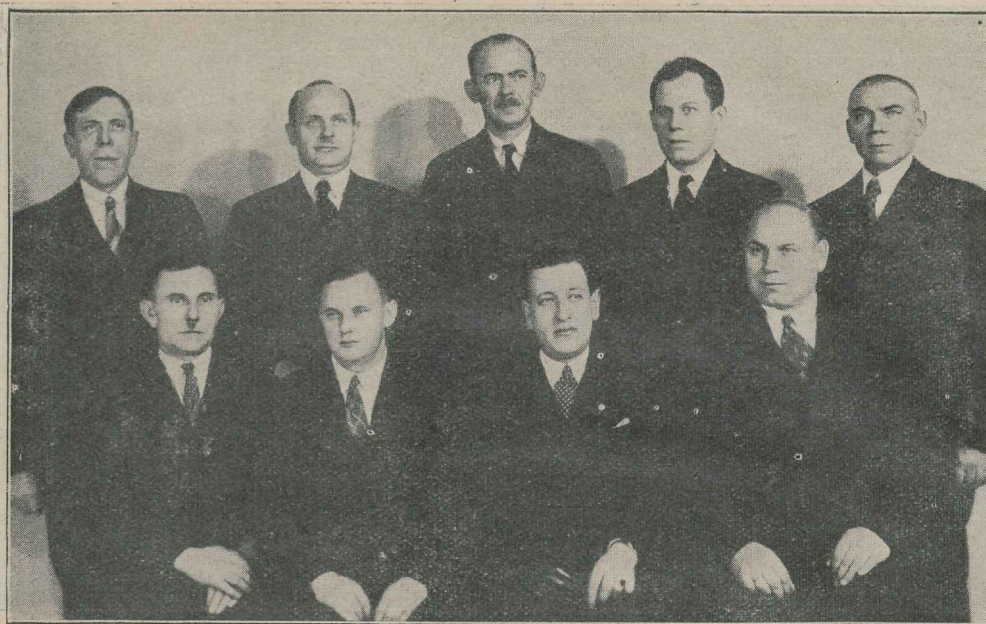
Töøjõu kaotuse järele jagunevad pärisliikmed järgmiselt:

100% (kõrvalabi tarvitajad)	5	invaliidi,
100%	128	„
95%	2	„
90%	11	„
85%	11	„
80%	51	„
75%	34	„
70%	80	„
65%	8	„
60%	42	„
55%	6	„
50%	106	„
45%	9	„
40%	54	„
35%	10	„
30%	20	„
25%	123	„
20%	8	„
15%	5	„
10%	17	„

Siit selgub, et umbes 65% liikmeskonnast on üle 50% töøjõudu kaotanud.

Pärisliikmetest on 552 abielus, 154 valalist ja 24 leske ning lahutatut.

Pärisliigetel on alaealisi lapsi praegusel ajal umbes 650 last ja lihtliigetel umbes 50 alaealist last.



Vigastatud Sõjameeste Ühingu Tallinna Osakonna juhatus: Vasakult istuvad: abi- esimees A. Paalberg, V. Erlang, esimees Th. Kerevne, laekur J. Vanatoa; seisavad: M. Lass, sekretär A. Käspert, varahoidja H. Jakobson, II abiesimees V. Aami- sepp ja J. Leps.

Kuigi 17. aasta jooksul on püütud õpetöökodade ja igasuguste kursuste abil invaliididele, vastavalt töövõimele, uut elukutset ja käsitööd kätte õpetada, leidub siiski küllalt neid, kes ei oma mingit kindlat elukutset ja tööala ning kes ei ole saanud kas oma vigastuse või vanaduse või mõne muu põhjuse pärast uut elukutset õppida. Paljud on väljaai- datud seisukorda, kus nad on suutelised ise ennast ja perekonda ülalpidama. Pal- jud aga viibivad abivajavas seisu- korras ja nende ning langenute ja haigustesse surnute perekondade eest hoolitsemine kuulub Osakonna ülesan- desse. Siin on väga suur hoolekande töö ülesandeks seda enam, et riiklisest hoo- lekandest üksi ei piisa, eriti veneaegsetel pensionäridel, äraelamiseks.

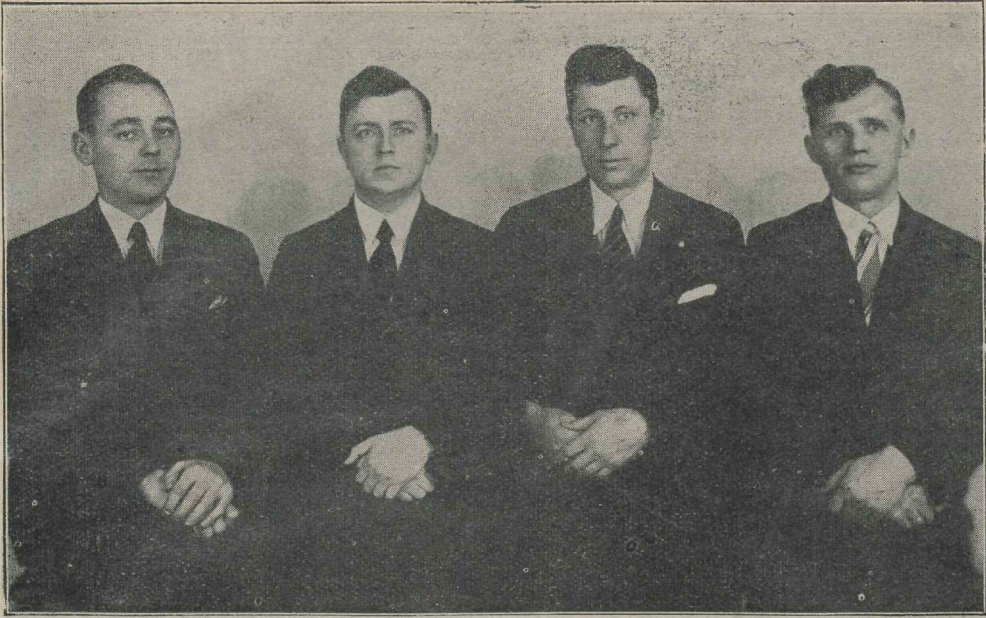
Osakonna juhatused on püüdnud vii- mastel aastatel igasuguste ettevõtetega sissetulekuid hankida abiandmisteks. Peamisteks sissetuleku allikateks on ik- kagi olnud: loteriid, pidud, väljasõitude tulud, toetajate liikmemaksud, annetu- sed, puhaskasu kinnisvarast, õppetööko- dadest jne. ning Ühingu Keskjuhatusse kaudu hoolekande teostamiseks saadav toetusraha.

Umbes 8. aasta jooksul, s. o. 1. jaan.

1928. a. kuni 1. okt. 1935. a. on osakond hankinud sissetulekuid järgmiselt:

	Kr.
Ühingu tegevuse toetusekapitali toetus	33.710.—
Maja kasutamisest	23.916.31
Korjandustest	11.413.31
Pidudest ja väljasõitudest	7.996.09
Loteriidest	7.197.12
Toetajate liikmete liikmemakse	5.598.50
Kogutud annetused	6.272.48
Töökodade ülejäägid (rätsepat.)	7.337.64
Kindr. Laidoneri nim. Inv. Kap. komiteelt jõulupuu jaoks	1.240.—
Alkoholiga restoranist (arvest. 3. a. kasu)	8.604.64
Kustutatud laen ühingu tegevuse toetuskapitalist	4.000.—
Mitmesugused toetused, tulud ja protsendid	5.473.98
Kokku	122.760.07

Osakond on toetanud puudustkannata- jaid liikmeid: üksikuid invaliide, inva- liidide perekondi ja langenute, ning hai- gustesse surnute perekondi otsekohe- se rahalise ja ainelise abianniga ning kaud- se toetusega ja korraldustega. Nii või- maldatakse liigetele nõuannet ja igasu-



Vigastatud Sõjameeste Ühingu Tallinna Osakonna revisjoni komisjon: (vasakult) sekretär V. Kandelin, esimees H. Kullisson, J. Raadik, A. Valdmann. (Puudub J. Väsiind.)

Meistersaavufised

rahvasuits **AHTO**

paberrossitubak **KOTKAS**

Rahva ühissettevõte.

ETK
TUBAKATEHAS



Vig. Sõjam. Ühingu Tallinna Osakonna Kingsepa töökoda

guseid palvekirjade valmistamisi osakonna kantselei poolt, liigete lastele korraldatakse iga aasta jõulupuu kingitustega, korraldatakse maksuta perekonnaõhtuid Osakonna aastapäevadel, lugemislauad ja mängud ning mängude võistlused auhindadega jne.

Arvuliselt on viimaste 8. aasta jooksul liigete abistamine olnud alates 1. jaan. 1928. a. kuni 1. okt. 1935. a. järgmine:

Hoolekandeks 1. I 1928 — 1. X 1935.
Kr.

Rahaline ja aine, otsene abi kokku	38.713.33
Arstiabi	579.97
Perekonnaõhtud	1.089.41
Raamatukogu kulud, vananemine ja korrashoid	2.570.24
Lugemislauad ja mängud ning võistluste kulud	678.99
Kingsepa õppetöökoja ülalpidamise toetused	9.159.51
Jõulupuu korralduseks	2.910.38
Raamatukogu ja lugemislaua ruumi üüriks arvestatud	3.855.—
Raamatukogu ja lugemislaua ruumi kütteks arvestatud	439.73
Raamatukogu ja lugemislaua ruumi valgustuseks arvest.	292.56
Kokku	60.289.12

Osak. juhtimise ja majanduse kuludeks.

	Kr.
1. Kongressi kuludeks	180.45
2. Peakooosolekute kuludeks	196.33
3. Juhatuse liigete tasudeks	4.473.—
4. Ametnikkude palkadeks	14.976.83
5. Revisjoni komisjoni tasudeks	1.938.40
6. Kantselei kulud ja materjal	1.520.42
7. Posti ja telefoni kulud	1.830.54
8. Kantselei ruumi üüriks arvest.	1.395.—
9. Kantselei ruumi kütteks ar.	219.87
10. Kantselei r. valgustuseks ar.	292.56
Kokku	27.023.40

Mitmesugused:

Orkestri kulud 1928.—1930. a.	392.68
Vallasvara vananemine ja kust.	1.404.54
Väljasõitide puudujäägid 1928 a. ja 1929. a.	105.10
Kohtukuludeks	480.—
Mitmesugused kulud	2.450.67
End. Restorani kahjudeks kant.	233.70
Kokku	5.066.69
Kapitali juurdekasvuks	30.380.86
Ühtekokku	122.760.07



Vig. Sõjam. Ühingu Tallinna Osakonna rätsepa töökoda.

NÕUDKE

Balti Puuvilla-Ketramise ja Kudumise Vabrik A/S-i
 Kreenholmi Puuvillasaaduste Manufaktuuri O/Ü.
 Sindi Tekstiilvabrikute Üh.
 O/ü. Eesti Niidivabriku

kaupu

PUUVILLASED-
 VILLASED-
 SIIDI- } RIIDED

LÕNGAD, NIIT

Suurmüügi keskkoh: **A/s. KREENBALT**
 TALLINN

Väikemüük kõigis paremais riide- ja segakauplustes linnas ja maal

Sõjaväe Majandusühisus

TALLINN, PIKK 11, TELEF. 452-06, 452-07

Rikkalikus valikus:

Koloniaalkaubad
Pudukaubad

Pesu daamidele ja härradele
Parfümeeria ja kosmeetika
Veinid, konjakid, whisky jne.
Paberossid ja tubakad
Kaitseväge ja kaitseliidu riie,
märgid ning tunnused
Laskeriistad ja laskemoon

Osakonnad: **Tallinn**, Vene 5, telefon 429-42
" Kopli 21, " 466-58
" S. Juhkentali 10-a,
" telef. 450-18

Tartu, Küüni 3, telef. 11-16

Võru, Jüri 24, telef. 1-29

Rakvere, Lai 17, telef. 79

Pärnu, Rüüthi 27, telef. 2-97

Narva, Malmi 1, telef. 1-43

Rätsepatöökoda:

Tallinn, Lai 10, tel. 469-96

Kingsepatöökoda:

Tallinn, Vene 5, tel. 429-42

Kas Teie juba teate,

^{et}
lutikad, kirbud, prussakad, koid ja
teised putukad hävitab ainult
eht jaapani putukapulber

KATOL

^{et}
rotte ja hiiri surmab kiirelt suuri-
ma Saksamaa keemiatehaste toode

ZELIO

^{et}
ainult Saksamaa

Vennad Heitmann'i

riidevärvid kindlustavad koduse
riidevärvimise kordaminekut.

ESINDUS JA VABRIKU LADU

A-S. MEY & LANDESEN, TALLINN

VIRU TÄN. Nr. 9

Apteegi, rohu, värvide ja
kosmeetika kaupade suurlaad.

Peale igasuguse abianni võimal-
datakse Osakonna liigetele ilma
protsentideta toetuslaene, mida
on liikmed kasutanud väga suurel
määral.

Viimaste 8. aasta jooksul on laene
võimaldatud liigetele järgmises suu-
ruses:

Aasta	Toetused		Laenud		Pikendused		Kustutused		Arstid	
		Kr.		Kr.		Kr.		Kr.		Kr.
1929/1930	51	8002.50	23	9790.—	65	19662.—	—	—	6	392.
1930/1931	41	6196.90	15	6900.—	58	14808.—	—	—	4	103.
1931/1932	24	2894.50	25	8952.—	72	16478.—	22	3632.45	7	874.
1932/1933	23	2388.—	19	5020.—	60	11259.—	25	3640.—	7	406.
1933/1934	8	435.—	9	1430.—	80	13000.—	13	1657.—	14	436.
1934/1935	9	795.—	10	1600.—	100	12000.—	10	992.70	10	632.

	Oli 1. jaan.	Anti.	Tasuti.
1928. a.	Kr. 4385.29	2271.62	3150.71
1929. a.	Kr. 3506.20	2870.30	2709.25
1930. a.	Kr. 3667.25	5523.41	3889.26
1931. a.	Kr. 5301.40	7205.39	6556.42
1932. a.	Kr. 5949.17	9128.82	7424.59
1933. a.	Kr. 7654.20	11130.84	9686.19
1934. a.	Kr. 9098.85	14883.67	13368.96
1935. a.	Kr. 10613.56		

Peale osakonna kassast Osakonna lii-
getele antavate toetuste ja laenude on
Osakonna juhatusel tulnud läbiarutada
ja toetada Keskjuhatuses ees Osakonna
pärisliigete palved toetuste ja laenude
saamiseks Ühingu Keskjuhatuses kaudu
järgmisel arvul ja suuruses:

Keskjuhatuses kaudu antavad toetused
ja laenud on tööabinõude muretsemiseks,
väikeste ettevõtete asutamiseks, elujärje
parandamiseks ja äraelamise kindlusta-
miseks jne.

Vaatamata viimaste surutise aastate
halvavale mõjule ja asjaoludele, et neil
aastatel abivajavus tuntavalt tõusis, on
Osakond siiski suutnud oma ülesannet
rahuldavalt täita ja neid, kes abi kõige
enam on vajanud, ka tarviliselt abista-
nud.

Osakonna Rätsepa ja Kingsepa õppe-
töökojad töötasid kuni 1. X. 1934. a.
Narva mnt. nr. 9. Neist ruumidest tuli
lahkuda, kuna majaomanikuga ei saadud
edaspidise üüri ja vajalikkude remontide
asjus kokkulepet. Uuteks ruumideks läks

Korda Tallinna linnavalitsuselt üürida Nunne tn. nr. 7 linnamajas asuvad ruumid, mis on hinna poolest soodsamad ja milline koht ärikohana näib olevat sobivam.

Et õpetöökojad viidi ärimaksu alla ja vastavaid soodustusi enam ei võimaldatud, peale selle uus õppetöökodade seadus ei võimaldanud õppetöokojas õppinud töölisi-töötajaid pidada, mille abil õppetöökojad seni ülalpeetud saidki, pealegi puht õppetöökodade jaoks riiklist toetust ei võimaldatud, siis puudus Osakonnal võimalus neid puht-õppetöökodadena töötama jätta ja viis nad üle töötama äritunnistuste alusel invaliidide töökodadena.

Seniste tulemuste järele näib kujunevat töökodade tegevus rahuldavaks.

Senised osakonna ettevõtted on, peale mõne vähema tähtsusega ebaõnnestumise, peaaegu kõik korda läinud ja osakonna põhialus on aastate jooksul kaunis kindlaks kujunenud. Kuid juba 1931. a. algatas selleaegne esimees H. Kustavus osakonnale alkoholi jookide õigusega restorani loa nõutamise küsimuse, milline ka Tallinna linnavalitsuse ja Volikogu poolt viimaks Osakonnale anti. Maa-likes Osakonna juhatusele roosilise ettekujutuse sellest suurest tulust, mida osakond restoranist pidavat saama, H. Kustavus ühes paari teise kaasaaitajaga viis läbi oma isiklikes huvides oma tahte, olles ise juhatuse esimees, sõlmis ise juhatusega lepingu ja võttis restorani 2. aastaks, s. o. 1932. ja 1933. aastaiks, oma kätte, oma isiklikule, täielikule ja perekemelikule valdusele, rendi alusel. See tehing asetask ülejäänud juhatuse liikmed ja kogu Osakonna sündinud fakti ette, ilma et osakonnal oleks olnud küllaldasi kindlustusi edaspidiste kohustuste ja maksude arvel, mis tagantjärele võisid selguda. Nii nagu osa juhatuse liikmeid, revisjoni komisjon ja ametnikud ettearvasid, nii ka välja kujuneski. Peale lepingu aja möödumist H. Kustavus jättis oma riiklised ja omavalitsuse maksud suuremate summade peale maksmata, samuti ka suurel arvul oma ostuarveid jättis äridele tasumata. Kõik need kohustused nõutakse sisse Osakonnalt, kuna äritunnistused ja restorani luba olid Osakonna nimel ja Aktsiisi seadus ei luba isiklike alkoholi müügi lubasid üle anda ilma Aktsiisi loata. H. Kustavus kauples küll iseseisvalt, aga võõraste lubade varju all, mis iseenesest ebaseaduslik te-



Hariduse- ja Sotsiaalministri abi dr. A. Möttus.

gu. Et H. Kustavus on oma kinnisvarad võlgadega koormanud ja kaupleb mujal edasi teiste nimel, siis põikleb ka oma kohustuste täitmisest oma poolt valmistatud lepingute järgi Osakonna vastu. Tema kohustuste ja maksude asi on praegu kohtu lahendada. Lõpulikud tagajärjed selguvad hiljem, kui juba protsessid niikaugele on jõudnud.

Osakonna peakoosolek tunnistades H. Kustavuse ning V. Kanarik'u, kui lepingu sõlmimise kaastegelase, teguviisi selles asjas Osakonnale küllalt kahjulikuks ja heitis nad Osakonna liikmete hulgast välja.

Üldiselt aga tagasivaadates möödunud aastate tegevuse peale, peab konstateerima, et ebaõnnestumiste peale vaatamata, on suudetud paljugi head korda saata ja juhatuse peamine püüd on, et käsikäes liikmeskonnaga töötades ja edasipüüdes, osakonnale ka edaspidine edu tagatud oleks.

Osakonna juhatuse peab oma kohuseks tänu avaldada kõigile riiklikele, omavalitsuse ja seltskondlikele asutustele ning organisatsioonidele ja isikutele ning neile Ühingu liigetele, kes osakonna tegevusele millegiga on kaasaaidanud, toetanud või soodustanud.

V. S. Üh. Tall. Osak. Juhatuse.

RAHVUSLIK ISETEADVUS OLGU MEIE

TÖÖ- EDU JA
JÕUKUSE ALUSEKS



J. KOLLIST

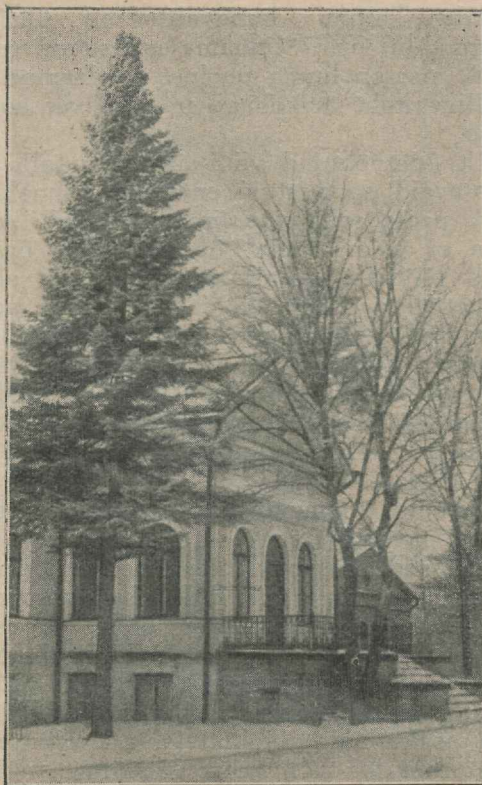
PÄRNU

NAHATÖÖSTUS

PÄRNU, KURESAARE MNT. 11
KÖNETRAAT 134

VALMISTAB:

PEALISNAHKU IGAT VÄRVI,
KINDA- JA RIIETUSNAHKU,
KROOMTALDU JA VOODRI-
NAHKU



Imastu Invaliidide Kodu.

Eesti Punase Risti Imastu Invaliidide kodu 10. aastane.

Aastaid kestnud ilmasõda ja sellele järgnenud vabadusvõitlus parandasid suure hulga invaliide, kes mitmekülgselt hoolekannet vajavad.

Invaliide, kes 70% ja rohkem oma töövõimest kaotanud, koguneb ülemaa nii mõnigi. Kellel enda ülalpidamiseks enam jõudu ei jatkunud, nendele tuli muretseda mõjuvat abi, neid juhtida uutele, jõupärasele tööaladele, neile õpetada vajalisi oskusi ning varustada kunstlikkude jäsemetega (kehaliikmetega).

Töö-Hoolekandeministeeriumi soovil ja toetusel avati Eesti Punase Risti Peavalitsuse poolt 10. a. eest nende eesmärkide saavutamiseks Imastu mõisasse, Tapa lähedale, invaliididekodu, mis esialgu töötas 30 voodiga, kuid varsti sundis tarvidus voodite arvu suurendama 50-ni.

Nagu endised mõisad kunagi, asub kodu looduslikult kenas kohas. Hoonet



Eesti Punase Risti Peavalitsuse president
sanitar-kindral-major dr. H. Leesment.

ümbritsevad park ja viljapuu- ning juurviljaaiad. Kodu päralt on kahekordne talukoht ühes tarvilikkude hoonetega, inventari ja eeskujulise seakasvatusega. Põllusaadused ei lähe müügile, vaid tarvitatakse varjupaigas ära, mis vähendab kulusid ja võimaldab paremat toidustamist. Hoolealused ja teenijad saavad 3 korda päevas süüa: hommikul-kohv, võileib ja kilud või heeringad; lõunaks — supp, puder, piim, liha jne., õhtul — tee, võileib, kaste, sült, kartulid ja muu. Pühapäeviti on lõunale juure lisatud veel magusroog ja sai.

Avamisajal olid varjupaiga kasutada järgmised ruumid: 8 elutuba invaliididele, 6 — personalile, 1 saal, 1 kaminatuba, 1 kantseleiruum, 1 võõrastetuba, 1 piljardituba, 1 rullituba, 5 töötuba, 2 kööki, 2 sahvrit, 1 vannituba, pesuköök ja saunatuba. Kuid kodu laiendamise ning uute õppetöökodade asutamise tagajärjel on ikkagi siginenud ruumide nappus, mistõttu sel alal teostatud juurehitusi.

Hoolealuste vaimliste nõuete rahuldamiseks on soetatud ligi 1000 köiteline

raamatukogu, hulk muusikariistu ning mängu. Invaliidide puhkpillideorkester on edenenud koguni nii kaugemale, et teda loetakse parimaks Tapa ümbruses, mistõttu orkestrit sageli palutakse mängima pidudele. Ka kodus korraldatakse üh-tilugu piduõhtuid. Hoolealustel on võimalus alatasa puutada kokku seltskonnaga, mis ei jäta avaldamata oma ter- vendavat mõju nende meeleolule ja ise-loomule.

Ametiõppimiseks ja teenistusvõimaluste loomiseks on varjupaiga juure asutatud puutöö-, rätsepa-, päevapildistamise- ja raamatuköitmise ning papptöökojad, mis on varustatud uusimate, välismaalt tellitud abinõudega ning kus asjatundlikul juhatusel (palgalised meistrid) antakse vastavat õpetust. Et hõlbustada töötellimiste hankimist, avati Tapa linnas filiaalina päevapildistusateljée. Õpilased-invaliidid saavad töötasust endale 85% kuna 15% jääb kodu kasuks, õppetöö juures tarvisminevate materjalide kulude katteks. Mis puutub materjali muretsemisse, siis teeb seda Punane Rist alan- datud hindadega. Pääle selle on mõned invaliidid väljaspool kodu õppinud lukusepatööd, sukakudumist ja muud, üks on kodu kulul käinud keskkoolis, mõ- ned töötavad varjupaiga talus põllutöö- del.

Kõigile invaliididele, kellele see tarvi- lik, on antud proteesid (kunstlikud ke- haliikmed).

Pääle käe- ning jalaproteeside on ja- gatud hulk ortopeedilisi saapaid, tugi- aparaate, klaassilmi jne.

Imastu invaliididekodul on Tapal oma surnuaed invaliidide viimase puhkepaiga jaoks.

Imastu Kodu kasutada on üle 30 ha põllumajanduslikult kasutatavat maad. Talu majapidamises on eeskujulikud sea- kasvatus, kodulindude kasvatus ja tõu- kari. Kõik need majapidamise harud on kõigil Eesti põllumajanduslikel näitus- tel esimeste auhindadega kroonitud.

Soovime Imastu invaliidide Kodu hoolealustele head käekäiku edaspidisteks aegadeks oma, aastate jooksul armsaks saanud, kodus, ja avaldame sügavat tänu neile, kes hoolealuste eest otsekohe on hoolitsenud ning Eesti Punase Risti Peavalitsusele, kui invaliidide Kodu üle- valpidajale.

Vigastatud Sõjameeste Ühingu
Keskjuhatus.

EESTI OMAVALITSUSTE JA ÜHISTEGELIŠTE ASUTUSTE
KINDLUSTUSELTS

JUHATUS: TARTUS OMAS
MAJAS, RIIA TN. 41
TELEFON 3-44

OMA

SELTSI OMANIKKUDEKS: OMA-
VALITSUSED, ÜHISPANGAD JA
PÖLLUMAJANDUSL. ÜHISUSED

OSAKONNAD: TALLINNAS. RAKVERES, PÄRNUS, TÕRVAS, VIJANDIS, VÖRUS JA KURESSAARES.

Väärtmetallasjade
ja märkide tehas

Roman Tavast

Meie valmistame võistlemata headuses

auhindu,
kingitusesemeid ja
märke

höbedast kullast ja muist metallest



Kroomimine nikeldamine,
vasetamine



Tallinn, V. Roosikrantsi 6
Telefon 452-79

Album

„Eesti Vabaduse Risti kavalerid“

Hind Kr. 25.—



Müügil ainult Riigi
trükikojas

Talvehooajaks

soovitab igasugust riidekaupa

Herman Rõivas

kodumaa vabrikute riidekauplus

Tallinnas Estonia puistee 11. Telef. 304-80

Müük suurel ja väikesel arvul

Eesti muistsed jõulukombed.

Jõuluõhtul pandi käsiveski kivide vahele kaks puupulka, mis kivide vahe hoiaks nii laia, et sinna mahuks natuke igasugu söögi- ja joogipoolist, mis jäeti veskile toiduks kuni kolmekuninga päevani. —

Toodi õlgi või heinu tuppa ja laotati põrandale laiali, millega mälestati neid õlgi, millele vastsündinud Jeesus asetatud. Enne tuppattulemist küsisid õletoojad poollahitise ukse vahelt, kas „jõuluid” soovitakse vastu võtta. Peremees seisis „rehepapiga” keset tuba, ja see, kes esimesena õlekoo toob, pãrib temalt ukse tagant igasugu asjade üle, ja viljakubul annab valgustatud toast õigeid ettekuulutusi. Siis asuvad lapsed õlgedele „passi lööma” ja muude jõulumängudega lõbutsema: vägikaigast vedama, sõrmkooku kiskuma, vigalakuhja tegema, sõgesikku mängima. —

Jõululast oodates ei võtnud kogu majarahvas end tervel õõl riidest lahti ja oli valvel. Tuba oli valgustatud, jõulutoit — kapsad ja vorstid — seisis laual, ka pandi veel laua iga nurga pããle peotããis soola ja sõõdi siis sellelt laualt õõheksa korda. Seda soola, kui halvaksminemise vastu abinõu, puistati järgmisel jõuluhommikul loomatoidu hulka ja vana-aasta õõhtul kaevudesse ja ojadesse.

Jõuluks kũpsetati „ise-leiba”, mis oli õõmmargune munasarnane leivakakk, millele preesiga suruti mããrk sisse või tehti võõtmega või põõrsakondiga risti peale. Sarnast leiba kutsuti „jõuluorikaks”. Selle „jõuluorika” sisse torgati kũõnal pũsti ja peeti kogu pũhadeaeg laual. Uus-aastal ja kolmekuninga pããeval murendati sellest leivast raasukesi soolaga segatult loomade toidu hulka. Ülejããnu osa hoiti kirstus alal, kuni loomad esimest korda lahti lasti. Esimesel karjapããeval pandi „jõuluorika” jããnused karjase kotti ja jagati õõhtul loomadele, mis pidi neid kaitsma igasugu nõõiduse ja paha eest. —

Jõululaupããeval pidid aknad kõõvasti kaetud olema, muidu tuleb vanakuri tuppa. Kui põõllule toast valgust paistab, ei kasva seal vilja.

Jõuluõõhtul tehti kriidiga, sõõega, tõõvaga jne. rist (ka kolm risti) ukse vããlis- kũõljele, samuti regede ja vankrite peale.

et kurja vaimu eemale tõõrjuda. Uus-aastal õõhendati ristide otsad ringjoonega, mis tããhendab aasta ringkããgu lõõppu.

Tõõdrukud tõõid sũletããie puid tuppa, kus halud ããra loeti; juhtub paarisarv, siis saavad peatselt mehele. Visati ka kinga, ise seljaga ukse poole seistes, kas jalgade vahelt või õõle õõla; oli kinganina ukse poole, lããheb viskaja jããrgneval aastal majast minema, oli kand — jããb endiselt edasi.

Pilluti ka õõlekõõrsi vastu lage, jããi see lae pragudesse või haampalkide vahe- desse rippuma, saab jããrgmisel aastal hããa rukkisaak. Samuti tehti teiste viljade kõõrtega.

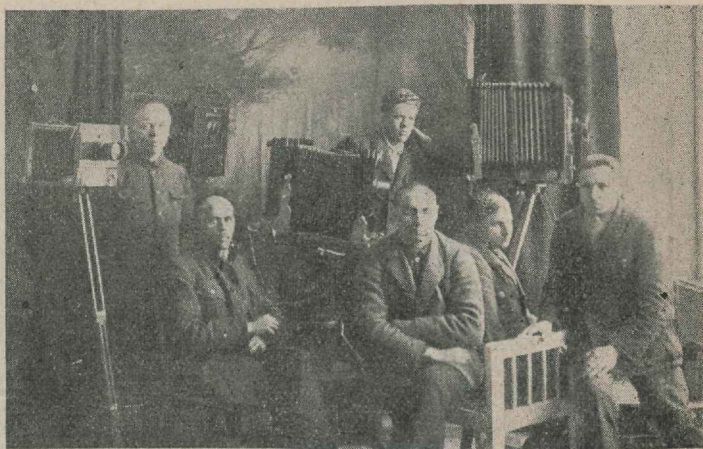
Pandi kirves loomalauda ja oherd hobusetalli ukse ette, et surm sinna sisse ei pãããseks.

Jõuluhommikul pandi silmapesemise- nõõusse prees, või mõõni muu hõõbeasi ja pesti selle veega silmi, samuti loomade jootmisenõõud, mida kutsuti „hõõbevalget panema kallil pããeval”. —

Jõuluõõõõl pidid sukad ja saapad jalas peetama, muidu tekivad jalgadele paised.

Jõululaupããeval aevastama tããhendas õõnne, eriti õõnnistust karjale.

Jõuluhommikul juba enne pããikesetõõusu tehti kũõlaskããike naabritele, millest kõõik, noored ja vanad, osa võõtsid.



Imastu Invaliidide Kodu pããevapildi õõppetõõkkoda.

Aleksander Kask 50-aastane



29. novembril s. a. pühitses oma 50-dat sünnipäeva Eesti Ühistegelise liikumise silmapaistvam kuju ja mitmekülgseim tegelane, Eesti Ühistegelise Liidu juhatuse ja Eesti Rahvapanga juhatuse esimees A. Kask. Juubilar on tervelt 27 aastat

pühendatud olnud ühistegevusele. Seega on ta kaasa elanud meie Ühistegevuse sünni ja arengu tema algusest tänapäevani. A. Kask on esinenud sihinäitajana ja suuna määrajana.

Vigastatud Sõjameeste Ühingu on A. Kask veel palju enam. A. Kask on ühingu mõtte algatajaid ja asutajaid. Olles vene linnade Liidu kohaliku komitee liige, A. Kask oli see, kes ühes hrade Vold. Pätsi ja Tomsoniga Eestimaa Vigastatud Sõjameeste Ühingu asutava koosoleku 29. augustil 1917. a. Tallinna kokku kutsus.

Juubilaril väga laialdast ja viljakat tegevust Eesti Ühistegevuse kasuks ei jätku siin ruumi kirjeldada.

Kuid Vigastatud Sõjameeste Ühingu nimel, kelle asutaja tema on olnud, soovime juubilarile veel palju aastaid, raudset tervist ja jõudu ning õnne tüseda töö jätkamiseks meie Ühistegevuse eduks.

Kimbuke Eesti vanasõnu.

Tuli on usin tulema,
Vesi väle vajuma,
Raha kõrme kaduma.
Vanasõna ei valeta.

Vaga vesi, sügav põhi.
Kubjas kuri, vikat nüri.
Mida varem, seda parem.
Ilus nägu, paha tegu.

Kui on lapsi leivasööjaid,
Siis ka lapsi laastutoojaid.
Kui tuleb murdu muile puile,
Tuleb katk ka kadakaile.

Kuidas kana, nõnda muna,
Oma tuba, oma luba.
Mure ei lase magada,
Häda õpetab paluma.

Kes on targem — tasugu,
Sõnaseppa seletagu,
Kellel palju — pangu peale,
Kellel liialt — lisagu.



Imastu Invaliidide Kodu talu kari.

Vabadusvõitlejate laul.

Endel Coide.

Maa müdises me jalge all —
Nii meie läksime.
Ei sammun'd kerges tantsurütmis meie,
Meil tinaraskus rünnakus.
Ei lõonud lilled õitsma meie jälil —
Jäid veriloigud jutustama sellest
Kus käis me tee...
Maa rappus, kõikus kärgatuste hoos.
Muld neelas mehi...
Üle meeste aga
Me nende jälil uued läksime.
Nii meie rühk!...
Maa müdises me jalge all!
Tuld tuiskas vastu —
Surmatuld!
Mees langes kõrvalt
Kodumulda...
Meil polnud aega leinata...
Surm sulges silmi veriloiku.
Ei jatkun'd aega sõbrasilmi
Käel hellal kinnivajuta.
Kus oli vara kaitsta meil?
Üks kullapiisk, üks tulisäde,
Üks mõiste — kodumaa...
Maa värises me rünnakuist,
Näis taevas maha langevat —
Nii käis me tee — me võidutee!...
Käed tühjad maisest varahelgist
Meil ainult elu anda oli...
Kodumaa, su mulda meie
Üksteise järel surmatules —
Leek hinges — kolletasime...
Ei olnud kerge tants me rühk —
Me hoobi hoobi järele
Raudraskelt veeretasime —
Me jäljed vere, tule rada...
— — —
Maa hõljub meie jalge all —
Nii meie astume...
Me samm on raske, tinaraske,
Käed ümber adrapideme —
Nüüd jälil õitsvad kodunarmed
Ja niidud, aasad... lilli täis!...
— — —
Aeg möödub, unub võitluspäivi...
Me mõtted kalmuküngastel...
Ent häda! häda! häving neile,
Kes kustki Kodu piirikaarelt
Und julgeks nendel segada,
Kes magavad all kalmude.
— — —
Maa müdiseb — nii meie lähme,
Kui kutsub aeg...
Raudlainena me verega
Kõik tõkked paisutame teelt!

Soome Invaliidide Kodu Kyyhkyläs.

Kõigis neis maades, kes ilmasõjast osavõtsid ja hiljem oma iseseisvaks saamise vabadusvõitluse läbi tegid, tuli valitsustel suurt tähelepanu pöörda invaliididele, korraldades nende eest tarvilikku hoolekannet. Nii tuli ka Eesti valitsusel arvurikka invaliidide pere eest tõsiselt hoolitseda. Silmapaistvama hoolekandeharuna asutati invaliidide töö ja ametiõppimiseks kursused ja õppetöökodad. Lisaks asutati ka invaliididele ühiselumajad töö- ja ametiõppimise ajaks ning invaliidide kodud kui alalised varjupaigad.

Samuti sündis ka Soomes, kus vabadusvõitlus pärandas arvuka invaliidide pere.

Soome Vabadussõja lähimatel järelaastatel korraldati sealgi invaliididele tarvilisi õppekursusi ja tehti kulutusi nende töö- ja ametiõppimisele. Samuti korraldati seal eraviisil, invaliidide sõprade algatusel, suvine ajutine puhkekodu, kus invaliidid paari kuu viisi said nautida puhkust ja kosutust.

Alalise töö- ja puhkekodu järele, mida oleks võinud kasutada läbi aasta, tunti ammugi igatsust.

Veendunud selles puuduses invaliidide hoolduses, Soome Vabadussõja invaliidide Liidu aastakoosolek 1927. a. kiitis heaks juhatuse ettepaneku, et invaliidide töö ja puhkekoduks hangitaks selleks sobiv maakoht. Jürikuu 10. päeval 1927. a. sõlmitud ostulepinguga Liidu juhatuse ostiski selleks otstarbeks Kyyhkylä, endise sõjaväelase mõisa Mikkeli kogukonnas.

Invaliidide kodu Kyyhkylä asetseb umbes 6 km. Mikkeli linnast, Ristiinasse viiva maantee ääres, ainult paarisaja meetri kaugusel kuulsast Porrassalme lahingupaigast.

Kyyhkylä nime mainitakse ametlikes dokumentides juba 1561 aastal ja liitunud on sinna mõnigi Nuiasõja aegne mälestus. Isonvihan (suurevaenu) aegadel asus sinna elama Eestis sündinud Johan Henrik Fieandt, kelle suguseltsi valduses Kyyhkylä oli alaliselt kuni 1850. aastani.

Kyyhkylä mõisa kogu pindala on 191,88 ha, millest on viljeldatud 32,64 ha ja niitude all 7,81 ha. Põllud on viljakasva-



On kohale jõudnud sügis- ja talvehooajaks suures valikus inglise kui ka kodumaa **palitu- ja ülikonnariideid** uutes mustrites

O-Ü.

Riieturite Ühiskaubamaja

taja savimullamaa ja osalt liivamullamaa. Mets on peamiselt tugevakasvuline okaspuu. Peahoone asetseb looduskaunil ja tervel Saima rannast jätkuvalt tõusval paigal. Väljavaadet täiendavad väinade ja lahekeste juures metsastunud neemesed ja männiharjad.

Kyyhkylä päähoonetes oli ostu ajal 9 ruumi. 1928. a. suvel ehitati peahoone kõrgemaks, mille läbi uuel ülemisel korral saadi juurde 14 elutuba ning avar töötuba ja koosviibimise ruum. Aastate kestvausel on samuti muid parandusi ja korrastustööd sooritatud. Muuseas on hangitud uued elektrijuhised, ehitatud kaks ühepere elamut ja muudetud liig ruumika talli teine pool kanalaks. 1930. a. peahoone varustati veejuhedega ja keskküttega. Peahoone ümberehituse ja korrastuse tööd sooritati arhitekt Yrjö Laine jooniste ja plaanide järele.

Kyyhkylä Invaliidide Kodu täieline kordaseadmine ja ehitustööde sooritamine on olnud võimalik osalise Soome Valitsuse toetusega ja osalt eraviisiliste annetuste abil. Nii sai Soome Vabadussõja Inv. Liit, peale igaaastalise riiklise abiraha, 1928. a. peahoone ümberehituse ja korrastuse jaoks 200.000 marka, samuti veevarustuse ja keskkütte ehitamiseks 1931. a. 220.000 marga suuruse riiklise abiraha. Suurem osa Invaliidide Kodu sisseseadest on saadud eraviisiliste annetustena ja iseäranis „lotad” on suure huviga tegutsenud Kodu sisseseade praegusse kõrgusse tõstmisel.

Et meil Kyyhkylä viimase aasta tege-

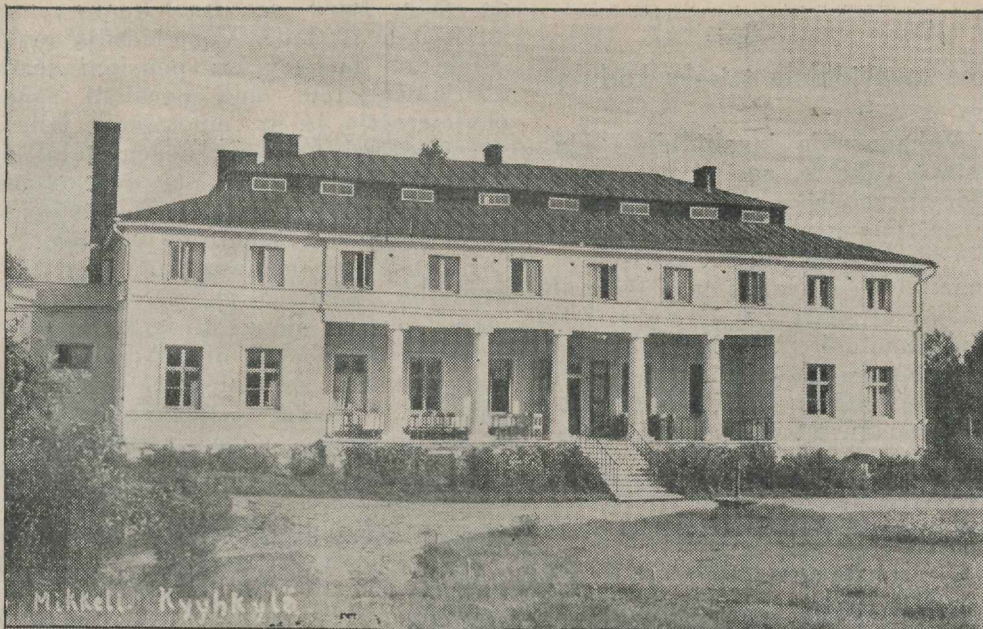
vuse kohta täpsed andmed puuduvad, siis avaldame need 1933. a. kohta, mis meil käepärast on.

Palka saavaid invaliide oli Invaliidide Kodus Kyyhkyläs 1933. a. töötamas 12, kellest 8 oli perekonnaga. Palgata on töödest osavõtnud 16 invaliidi, mida tasutakse ülespidamisega. Päriskodud on 1933. a. olnud 87 invaliidi, kellest üle 6 kuu kestvusega on asunud 18 invaliidi ja ülejäänud lühemat aega. 1933. a. lõpus oli Kodus elanikke kokku 24 meest, 13 naist ja 25 last.

Toitluspäevi oli 1933. a. kokku 9612, millest alalistele puhkekodus viibijatele puhkekodu poolel kuulus 6414 päeva. Tähtsamad toitlustustarbeained ja põletispuud on saadud oma majapidamisest. 1933. a. on toitlustuspäev keskmiselt maksma tulnud Smk. 8:03, mida võib lugeda üsna madalaks. Samal aastal on invaliidide 6997 toitluspäeva peale kokku äratarvitatud 56185:91 Smk. Kui jälle arvesse võtta ainult ostetud toitlustustarbeaineid, tuleks toitluspäeva hinnaks 7:64 Smk.

Alalised põllumajandustöis on ära kasutatud 765,5 mehe- ja 368 hobuse tööpäeva.

Majapidamise karja moodustavad 1 sõnn, 16 lehma, 3 mullikast ja 1 vasikas. Kari kuulub kontrollühisuse alla ja keskmine lehmade piimaand oli 2503 kg. ning kõrgeim 2750 kg. aastas. Ostujõutoitu tarvitati 15649:15 Smk. eest. Karjasaadusi üle talu omatarviduse on müüdnud



Soome invaliidide kodu Kyyhkylä.

Smk. 21361:40 eest ning äratarvitatud Smk. 21269:70 eest.

Hobuseid oli Kyyhkyläs 5 ja üks sälg. Sigu oli 1933. a. lõpul 6. Kanu oli 250 ning bruttotulu kanalast oli 13635:10.

Peale kodu tarviduse ja elektrijuhtmete postide jaoks võetud palkide, müüdi 1933. a. lõpupoolel Kymi-ühisusele 4843 okaspuud ja 401 kasepuud, mille eest saadi kokku 133722 Soome marka. Aian-dusest saadi 1933. a. tooteid Smk. 9375:30 väärtuses.

Kodu majavalitsejaks on kestvalt olnud põllupidaja Rolf Mennander ning puhkekodu juhatajaks neiu Elsa Karlsson. Peaasjalikult suvisel ajal on puhkekodus abiks „lotad“ mitmest maakonnast. Peale mitmesuguse „lotade“ kaasaaitamise ja abistamise töö on märkida tähelepandavamaid annetusi: Mikkel raiooni Lotta-svärd ühisuse Smk. 15000. pangahoiu-summa, ning Vabadussõjaaegsete Mikkel „lotade“ annetus Smk. 2073:80 ja Helsingi Lotta-svärd VII annetus kodule väärtuslik Nopsa-välismaamootor.

Soome Vabadussõja invaliidide Liit on oma invaliidide Kodu seadnud eeskujulike tasemele. Seal alaliselt asuvad invaliidid võivad töötada mitmel käsitöölal, nagu raamatuköitmine, kangakudumine, rätsepatöö jne., mida seal ka neile õpetatakse.

Heinakuu 9. päeval käesoleval aastal tabas Kyyhkylä Invaliidide Kodu suur

tuleõnnetus. Tuli tekkis ühes kõrval asuvas elumajas, millest suure tuulega kandus üle teisele elumajale ning vilja ja toidu aitadele. Sealt edasi tuli hävitas telliskivist lauda ja sellega ühenduses oleva talli, sigala ja lauda. Sealt leegid levisid järve pool asetseva rehehoone ja küüni peale. Kõik need hooned hävisid kustutuspuuetest hoolimata. Hoonetes põles maha kõik vallasvara, mis kuulus neljale invaliidile perele ja kahele karjaravitsejale. Lisaks hävines tules kanu, põlluharimise masinaid ja muud. Lendavatest sädemetest süttis ka mets, kuid seda suudeti kustutada. Raskeid tulehaavu sai seejuures invaliid Juho Toikka, kelle varandus samuti tules hävines. Sama Juho Toikka 12 a. tütar sai toime sangarlise teoga, päästes põlevast majast oma 2 aastase venna.

Üldist saadud kahju hinnati 600.000—700.000 Smk. suuruseks.

Soome Vabadussõja Invaliidide Liit on vaatamata tekkinud suurele kahjule suutnud ülesehitada uuesti tarvilikud hooned ja Invaliidide Kodu tegutseb endisel edul edasi.

Üldiselt ei saa kiitvalt mainimata jätta, et Soome Invaliidide Kodus valitseb eeskujulik kord ja igapäevane ülesanne ning tööjaotus on ratsionaalselt ja kindlalt äramääratud, millest võib paljugi õppida ja eeskujuks võtta.

A. S.

Suitia —

Soome invaliididele teiseks koduks.

Soome Vabadussõja invaliidide Liidu 10-ks aastapäevaks k. aasta veebruaris määras Soome vabariigi valitsus Liidule Suitia mõisa, mis asub 62 km. Helsingist. Suitia pindala on üle 600 ha, sellest haritud maad 165 ha. Suitia on määratud Soome sõjainvaliidide töökoduks ja pakub töövõimalusi 30—40 invaliidile. Valitsuse poolt on antud ühtlasi suuri rahalisi toetusi Liidule tarviliste remontide ja majapidamise korrastamise teostamiseks.

Jääb vaid soovida Soome V. I. Liidule parimat edu selle saavutuse puhul.

Üldisest hoolekandest.

On üldine nähtus, et riik ei suuda pakkuda pensionääridele ja hoolekannet vajavaile kodanikele täit rahuldust riiklise hoolekande näol.

Selle riiklise hoolekande täiendamiseks ja sõjaohvrite, vigastatud sõdurite ning langenute perekondade, abistamiseks, omaabi põhimõtteil, tekkiski omal ajal Vigastatud Sõjameeste Ühing, kes oma Keskjuhatuse ja kohapealsete Osakondade kaudu on umbes 18 aastat tulemusrikkalt tegutsenud.

Ühingu hoolekandeline töö sõjainvaliidide ja nende ning langenute perekondade abistamisel on osutunud hädavajaliseks juba sellepärast, et riiklises hoolekandes nende kohta mõndagi soovi-

da jääb, kuna see hoolekanne ei ole ka kõigile ühtlane. Vabadussõja invaliididele on maksev eri pensioni seadus, ülejateenijatele oma pensioni seadus, ohvitseridele ja sv. ametnikele jälle eri pensioniseadus ning veneaegsetele sõjainvaliididele ja langenute perekondadele üldine Ajutine Veneaegsete pensionäride toetuse seadus.

Riiklise hoolekande puuduseid on püüdnud Hariduse- ja sotsiaalministeerium ka ise täiendada igakülge lahtise hoolekande abil, nii otsekohe kui ka Ühingu kaudu, võimaldades selleks ühingu eelarve korras toetussumme. Paljudele invaliididele on võimaldatud ettevalmistamist uuele jõupärasele tööalale, tasudes nende õpperaha, kui ka andes äranelamise võimalust õppimise ajaks. Uue tööala omanud invaliididele on võimaldatud toetamiskapitalist laene, kui ka toetusi oma töökoja või muu ettevõtte sisseseadmiseks, mille tõttu neil on kergendatud oma töövõime kohaselt iseseisvalt töötamine.

Kuigi ministeeriumis ollakse teadmisel, et invaliidide, eriti veneaegsete, olukord vajaks parandust, ei olevat seda seni võimaldanud riigikassa seisukord.

Ühingu põhikirjas ettenähtud sihtide taotlemiseks ning Ühingu Kongresside otsuste täitmiseks Keskjuhatusel on tulnud abistada Ühingu Osakondi ja ühingu liikmeid ning nende perekondi. Üldühinguliste asjade ja omaabi korralduse kõrval on Keskjuhatuse püüdnud Kongresside juhtnööride ja otsuste kohaselt parandusi saavutada riiklises hoolekandes. Selleks on korduvalt iga aasta Vabariigi Valitsusele ning Hariduse- ja sotsiaalministrile ja teistele riigi- ja oma-



Vig. Sõjam. Ühingu Keskjuhatus, rev. komisjon ja ametnikud 1934./1935. a.



Keskjuhatus: istuvad vasakult: I. sekretär O. Meoma, III. esimees A. Seeberg, IV. abiesimees J. Raudsepp, V. liige A. Valdmann; seisab paremalt II. laekur A. Paalberg. Rev. Komisjon: istuvad vasakult II. esimees O. Bundt, VI. liige R. Schiller, seisab vasakult I. sekretär M. Glasberg. Seisavad vasakult II. pr. H. Lutverk, masinakirjutaja, III. raamatupidaja H. Kullisson ning V. asjaajaja J. Järv.

valitsuse asutustele vastavaid palveid esitada tulnud. On palutud: 1) Veneaegsete invaliidide ja nende ning langenute perekondadele kõrgendada toetusraha norme vähemalt 2-kordseks, ehk neid ühendada Rahvaväelaste ja nende perekondade pensioni seaduse alla; 2) Rahvaväelaste ja nende perekondade pensioni seadust täiendada nii, et perekondadega invaliididele makstaks perekonna arvel lisapensioni; 3) Rahvaväelaste ja nende perekondade pensioniseaduse § 30 muuta nii, et pensioni maksmine lõpetataks alles siis, kui pensionisaaja sissetulek ületab tema kahekordse pensioni täismäära; 4) Vabadussõja invaliididele maksmata panna samad soodustused, mis on avaldatud „Vabaduse Risti kavaleride soodustamise seaduses”; 5) Autasumaa tarvitamise seaduse § 3 ja § 6 täiendada nii, et vähemalt 40% invaliidid ja langenute perekonnad võiksid omal soovil riigilt saadud maad võtta rendi alusel ja maa omandamisel väljaostumaksu ta-

suda, ilma pensioni õiguse kaotamiseta; 6) „Pensionide ja toetusrahade vähendamise määruste (R. T. 31—1933. a.) § 1 p. k. äramuuta nii, et sõjainvaliidide pensione ei vahendataks; 7) Maksma panna määrust, et sõjainvaliidide võetaks riigi- ja omavalitsuse teenistusse esimes järjekorras; 8) võimaldada sõjainvaliididele riigi raudteedel ja teistel liikumisvahenditel 50% hinnaalandusega sõitu jne.

Nagu käesoleva väljaande seaduste ja määruste osast nähtub, on mõneski küsimuses Ühingu palvetele vastu tulnud ja kas täielikult või osaliselt rahuldatud. Nimelt: a) Autasumaa tarvitamise seaduse muutmise ja täiendamise seadusega on autasumaa küsimus punkt 5. kohaselt lahendatud; b) punkt 6. kohaselt on ära kaotatud pensionide vähendamine; c) vabadussõjainvaliidide ja langenute laste kooliraha on alandatud 50% ulatuses punkt 4 kohaselt; d) raadiomaksust vabastatakse invaliidide üle 60%

tööjõudukaotuse juures ja hoolekandela-
aluseid ka vähema protsendi juures; e)
Vabadussõja invaliididele võimaldatakse
50% töövõimetusel alates — 50% sõi-
duhinnaalandust raudteel ja teistel liiku-
misvahendeil jne.

Kuid mitmed väga olulised küsimused
on veel rahuldamata. Keskjuhatuse pea-
mine püüe on esimeses järjekorras Ve-
neagestete invaliidide toetusraha kõrgen-
damist saavutada.

Selles küsimuses on mõningaid loo-
tusi antud, et küsimus võetaks kaalu-
misele üldise pensionide korraldamise
seaduse eelnõude kaalumisel, mis Valit-
suse poolt määratud komisjonis arutu-
sele tuleb.

Keskjuhatuse hoolekandelise tegevuse
omaabi töö tulemusi oleks siin ette tuua
järgmiste arvuliste andmetena:

Toetused invaliididele

	1927.	1928.	1929.	1930.	1931.	1932.	1933.	1934.
P. Kapitalist	6895.90	6830.—	15142.—	12071.—	7210.—	4669.—	5789.—	6043.65
Toetuslaenuid P. Kapitalist	24590.—	13915.—	13940.—	14166.60	12382.13	7480.—	4144.—	4665.—
Toetused Keskj. summadest	244.45	227.75	292.50	747.95	416.13	692.58	361.50	400.—
Toetused Osakondadele	11160.—	17797.—	18662.82	15433.15	13832.83	8667.50	24762.50	8884.34
Arstiabi	—	—	526.90	387.—	618.07	608.20	980.77	1084.38
Muud toetused	—	2500.—	1300.—	—	—	—	—	300.—
Toetuslaenuid Keskj. summadest	—	—	11.—	114.40	—	1415.75	306.50	406.85

Neist arvulistest andmetest nähtub, et
invaliidide abistamiseks otse Keskjuha-
tuse poolt ja Osakondade kaudu on ära-
tarvitatud väga rohkeid summe. Paljud
invaliidid on selle abil majanduslistest
raskustest väljaaidatud, paljud on omale
äraelamise võimalused soetanud ja ära-
elamise kindlustanud.

Viimaste aastate majandusline suru-
tis on mõju avaldanud ka ühingu, eriti
Osakondade tegevuse peale. Väikesed
Osakonnad, kõrvalisemates maakohtades,
osutusid elujõuetuiks ja tulid likvidee-
rida. Järele on jäänud suuremad ja elu-
jõulisemad osakonnad suuremates linnas-
des, kus neil on rohkem tegevuse või-
malust ja kus leidub teguvõimsaid tege-

lasi, kellele invaliidide omaabi korraldus
on südamele lähedal.

Mõnel Osakonnal on säilinud omad
majanduslised ettevõtted, kus invaliidid
tööd ja teenistust leiavad ja suurem osa
neist näib elujõulistena praegu tegutse-
vat.

Ühingul tuleb ikka rohkem omaabi
korraldust tõsta ja arendada, milline
arusaamine ka Kongressidel on silma-
paistnud, kuna riiklise hoolekande peale
üksi lootma jääda ei saa.

Selleks on kõigerohkem tarvis ühist
arusaamist ja ühtehoidmist, mille pan-
diks on tõeline edu.

A. Seeberg

Keskjuhatuse esimees.

Soome vabadussõja invaliidide pensioni olud ja arstiabi.

Pensioniseadus Soome Vabadussõjas
haavata saanud sõdureile ja langenute
ning haigustesse surnute perekonnaliige-
tele pandi maksma 28. aprillil 1919. a.
Selle järele on õigustatud pensioni saama
invaliidid, kelle tööjõukaotus on vähe-
malt 10%.

Töövõime kaotust alla 10%, nagu meil-
gi, ei arvestata ja pensioni ei makseta.

Pensioni makstakse kolme klassi jä-
rele:

I klassi kuuluvad ohvitserid ning nen-
de perekonnad,

II klassi kuuluvad allohvitserid ja
nende perekonnad, ning

III klassi kuuluvad meeskonna liikmed,
reamehed ja kapralid ning juhuslikud
väeosade pealikud.

Selle pensioni õiguslikeks tunnistatak-
se ka Preisi 27. jäägripataljoni mees-
konda kuulunud invaliidid pensioni saa-
jateks II klassi järele. 1. juulist 1918. a.
tagantjärele hakkasid maksma sõdurite
pensionide täismäärad: I klassis 1800
Smk., II klassis 1250 S. marka, ja III
klassis 1000 S. marka aastas. Pensione

makstakse olenevalt töövõimetusel suuruselt. Perekonna lisa pensionide juurde ei makstud. Sõduri leskede pension on: I klassis 800 marka, II klassis 600 marka ja III klassis 500 marka; ning iga lapse kohta: I klassis 200 marka, II klassis 150 marka ning III klassis 125 marka; kuid ühtekokku mitte enam kui mees täieliku töövõimetusel juures oleks saanud.

Kui järeljäänud on ainult lapsed ilma vanemateta, siis maksetakse neile kahekordne pension. Lesed kaotavad pensioni õiguse uuesti abiellumise puhul ja lapsed 17 a. vanuseks saamisel.

Peale pensioni maksetakse lisaraha eriliste raskete vigastuste eest olenevalt kehaliikme kaotusest või vigastusest 300 m. kuni 900 marga suuruseni.

Otsesest ülenevast põlvest sugulased said pensioni: I klassis 800 mk., II klassis 600 mk. ja III klassis 500 mk. Vanemad ja vanavanemad on õigustatud pensioni saama, kui üks neist on haige ja töövõimetu või mõlemad on vähemalt 65 a. vanad, ja kadunu vähemalt 60% suuruses võttis osa nende elatamisest ning ei ole teisi töövõimelisi perekonna liikmeid, kes suudaksid nende eest hoolt kanda.

Pensionid makstakse 4 korda aastas.

Need põhipensionid määratakse olid maksavad kuni 1-se juulini 1919 aastal. 1. juulist 1919 a. kõrgendati neid pensioni määre poole võrra, s. o. 50%.

1921. aastast peale suurendati põhipensionid määre 400% võrra, s. o. 5 kordseks.

Kui 17. veebruaril 1924. a. kokku tulid Helsingisse mõnised invaliidid kutse peale: „Uuesti elustama möödunud kalleid mälestusi ja arutama asju, mis võivad olla tarvilikud” — siis pandi ka alus Soome Vabadussõja Invaliidide Liidule.

Sellelt esimeselt asutavalt koosolekult saatsid invaliidid saatkonna riiginõukogusse palvega, kõrgendada invaliidide ja langenute omaksete pensione 600% võrra.

Selle palve peale Eduskund kiitis heaks 600% pensionid määrad kõrgenduse 1924. a. alates.

Seega 1924. a. hakkasid maksma 7 kordset pensionid määrad.

Eriliste raskete vigastuste eest maksetava lisaraha kõrgendamine oli jäänud esialgul silmapaari vahele. Soome Vabadussõja invaliidide Liidu poolt esitatud palve peale viimaks kõrgendati ka

seda lisaraha 1. jaan. 1926. a. samuti seitsmekordseks.

Liidu juhatus juba 1926. a. kogus statistilised andmed 524 põllupidaja invaliidide olukorra kohta. Selgus, et need on peaaegjalikult oma invaliidisuse ja töövõimetusel tõttu võlgadesse sattunud ja siplevad raskustes, millistest raskustest päästmisteks oleks neile tarvilik 5.439.800 S. marga suurune toetuslaen.

Asjaliku ja põhjendatud palvega esines Liidu juhatus Riiginõukogule, et Riigi poolt võimaldataks 3—4 miljoni marka odava %-list kustutuslaenu põllupidajatele invaliididele.

Eduskund oli aga selle palve tagasi lükanud.

Rahavaesel ajal 1929. a. loovutati, mõnda aega Kaitseministeeriumi halduses seisnud, omal ajal invaliidide jaoks korjatud kapital Vabadussõja invaliidide Liidu valitsemisele, selleks väljatöötatud kapitali valitsemise määruste alusel.

Selle kapitali suurus oli loovutamisel silmapilgul Smk. 812.911:74. See kapital hoitakse eraldi kõigest Liidu muist rahadest sihtkapitalina nime all „1918. aasta invaliidide kapital”.

Liidul on õigus sellest võimaldada invaliididele odava protsendilist laenu kuni 20.000 Smk. suurusel, ning määrata igaaastalisi abirahasid kuni 1000 Smk. suurusel, tingimusega, et abirahad kokku ei tõuseks üle 1/30 põhikapitalist.

Juba 1928. a. 2. märtsil Liidu juhatus esitas põhjendatud palve pensionid täismäärade kõrgendamiseks, kuna elumaksumus oli tõusnud juba 1216 peale, kuna pensionid maksti ainult 700 suurusel.

Põhjendatult paluti pensionid kõrgendamist 900% võrra.

Eduskund kiitis heaks selle kõrgenduse ja pani maksma 900% pensionid kõrgenduse 1929. a. alates, millised pensionid ka praegugi maksavad on.

Selle järele on invaliidide pensionid täismäärad aastas:

I klassis, ohvitseridel	Smk. 18.000.
II klassis, allohvitseridel	„ 12.500.
III klassis reameestel ja kapr.	„ 10.000.

Samuti on 10 kordses suurusel ka langenute omaksete pensionid ja raskete vigastuste lisapensionid.

Samal ajal paluti ka perekonnaga invaliididele määrata erilist perekonna lisapensionid ning, et Vabadussõja invaliidide ja langenute omaksete pensionid määrataks vabaks niihästi riigi kui ka omavalitsuse maksudest.

Viimases osas, s. o. pensionide vabastamine maksustamisest pole aga seni vastutulekut leidnud.

Liidu sellekohaste palvete peale sotsiaalministeeriumi poolt koostati ametlik statistika, millest ilmnes invaliidide vilets olukord, eriti perekonnaga invaliidide, võlgadesse sattunud põllupidajate invaliidide j. t. kohta.

1930. a. Liidu juhatuse järele juhtis ametikohtade tähelepanu invaliidide hoolekandes olevatele puudustele, millest eriti mainiti, et Saksamaal jäägriitena ning Vene-Karjala retkes, Aunuse vabatahtlikkude jõukudes ja Ingeris haavata saanud ning haigestunud invaliidid olid veel kogu ilma riiklise pensionita, ja samuti ka seda, et perekonnaga invaliididel madala pensioni juures ilma erilise perekonna lisapensionita ei saa äraelada.

Seekordne valitsus suhtus palvele heatahtlikult ja määras kaheliikmelise komisjoni vastava eelnõu koostamiseks. See eelnõu riiginõukogu poolt eduskunnale esitatuna leidis heakskiitmist ja pandi maksma 1. maist 1932. a.

Selle seaduse järele said pensioni osaliseks peale pärisvabadussõjast osavõtnute, samuti kõigis muus sõjalistes tegevustes ja toimingutes, mille otstarve oli maa iseseisvuse tõendamine, ülevalhoidmine ja toetamine, haavata saanud ja haigestunud või langenute omaksed. 1919. a. pensioni saajad on ühtlasi saanud selles seaduses ettenähtud soodustuste osaliseks. Nii nad võivad saada pensionilisa siis, kui neil on naine või lapsed alla 17 aasta vanad, samuti võib kõrvalist abi vajav invaliid nõuda alalist hoolitsejat. Siis lisaks veel uue seaduse põhjal invaliidi omaksed on õigustatud saama invaliidi surma puhul matmise abiraha.

Selle seaduse ebaselguse tõttu ei võimaldatud perekonna lisapensioni invaliididele, kes olid abiellunud peale haavamise, s. o. juba invaliidina. Peale sellekohaste palvete ilmus uus selgitav seadus 1932. a. jõulukuul, mille järele ka hiljem abiellunud invaliidid ja nende lapsed on õigustatud lisapensioni saama.

Niipalju oleks vennasrahva sõjainvaliidide ja langenute perekondade pensioni olude kohta ülevaadet anda. Sellest selgub mõndagi paremust hoolekandes sõjainvaliidide ja nende ning langenute perekondade eest.

Soome sõjainvaliidide arstiabi korralduse kohta võiks kokkuvõtlikult järgmist ette tuua.

Juba 1920. a. asutati Helsingis üksikute invaliidisõprade poolt „Keskkomitee vabadussõja invaliidide abistamiseks“; kes suure ohvrimeelsusega tegutses invaliidide abistamisel, eriliste kursuste ja ametiõpetuse korraldusega ning samuti nendele arstiabi võimaldamisega. Selle Keskkomitee abil on paljude invaliidide elujärg paranenud ja tulevik kindlustatud.

28. aprillil 1925. a. peetud koosolekul Keskkomitee otsustas: rajada tegevust ainult invaliidide arstiabi ja kunstkeha liigete muretsemisele, ühtlasi annetada 300.000 S. margalise kapitali S. V. I. Liidule. Järgmise aasta algul Keskkomitee loovutas kapitali Soome Punasele Ristile, kes moodustas 3-liikmelise Komitee invaliidide arstiabisse puutuvates asjades. Sellesse invaliidide Komiteesse kuulusid doktor Fabian Langenskiöld, kindral Valter Holmberg, ja neiu Ida Paaso. Soome Punase Risti Invaliidide Komitee hoolitseb häatahtlikult kõigis invaliidide arstiabi küsimusis, muretsedes neile ravi ja arstiabi ning proteese. Sellesse invaliidide hoolekande harusse S. V. Inv. Liidul ei ole tulnud nimetamisväärselt puutuda; erandina on ainult Aunuses vigastada saanud, kelle arstiabi ja proteeside muretsemine on tulnud Liidu ülesandeks.

Samuti on riigi õnnetusjuhtumite laudkond üksikute juhtumistel võimaldanud invaliididele arstiabi ja proteese.

Peale selle on invaliidide abistamiseks tegutsemas paljud selleks asutatud heategevad organisatsioonid ning sihtkapitalid. Nimetamisväärsed on „Valkokukkakomitee“ (Valgellilekomitee), Lotta-Svärd yhdistys, Suojeluskunta järjestys, „Itsenäisen Suomen Invaliidikeräys“, Jääkärikotisaatiö, Tampereen Naisjärjestön rahasto, Venejänsaarelaisten rahasto, Hämeen Maakuntarahasto ja „Memoria Liberatorum“ — säätiö. Kõik need tegutsevad invaliidide abistamise alal, kas otseselt või Liidu kaudu.

Üldiselt peab mainima, et pensioni kümuses ja seltskonna abi poolest on Soome sõjainvaliidid võrdlemisi hästi hoolitsetud, see on ka võimalik eriti selletõttu, et Soome Vabadussõja invaliidide arv on võrdlemisi väike.

Liidul on liikmeid üle 1500. Pensioni õiguslasi on 1300 invaliidi. Ülejäänud on vähema töövõimetusega või pole pensioni järele vajadust tundnud.

A. S.

Poola sõjainvaliidide pensiooni olud.

Poola invaliidide pensiooni seadus jagab nende pensionid kolme klassi linnade ja maa olude kohaselt:

A klass on linnad, kus vähemalt 100.000 elanikku,

B klassis on linnad, kus 3000 kuni 100.000 elanikku,

C klassis on kõik muud kohad ja maa.

1932. a. olid veel maksvad järgmised pensionide määrad kuu kohta sõjavigastatule ühes ühe lapsega:

	1928. a.		1930. a.
	158,23 zl.	A kl.	240.— zl.
100%	+ 39.— „	B „	211.— „
		C „	181.— „
	142,43 „	A „	208,50 „
85—94%	+ 28,40 „	B „	183,48 „
		C „	156,75 „
	126,24 „	A „	177.— „
75—84%	+ 21,10 „	B „	155,76 „
		C „	123,90 „
	110,77 „	A „	145,50 „
65—74%	+ 18,60 „	B „	128,04 „
		C „	101,85 „
	94,95 „	A „	114.— „
55—64%	+ 15,83 „	B „	100,32 „
		C „	79,80 „
	79,12 „	A „	92,50 „
45—54%	+ 13,20 „	B „	81,40 „
		C „	64,75 „
	63,30 „	A „	66.— „
35—44%	+ 9,50 „	B „	58,08 „
		C „	46,20 „
	47,46 „	A „	49,50 „
25—34%	+ 7,10 „	B „	43,56 „
		C „	34,65 „
	31,64 „	A „	33.— „
16—24%	+ 4,75 „	B „	29,04 „
		C „	23,10 „
	18,73 „	A „	24,75 „
15%	+ 2,80 „	B „	21,78 „
		C „	17,31 „

17. märtsil 1932. a. ja 28. oktoobril 1933. a. ilmunud seadustega viidi läbi kaunis põhjalikud kärpimised.

1934. a. olid maksvad samad pensioonimäärad, kui 1932. aastalgi järgmiste muudatustega:

1) 25% kuni 84% töövõimetusel sõjainvaliididel on vähendatud pensione 10% ühes juuremaksude ärajätmisega. Selle kärpimise alla ei käi raskema vigastusega 85%—100% töövõimetusel invaliidid.

2) sõjavigastatuile 15% kuni 24% töövõimetusel tõmmati pension täiesti maha.

Seaduse mõiste järele olevat viimane pensiooni täielik kustutamine 15%—24% invaliididele ainult ajutine. Nende kahe kärpimise alla kuuluvad peaaesjalikult veneaegsed sõjainvaliidid, kuna Poola sõjaväe invaliidid ja teiste tunnustatud formatsioonide, nagu: poola leegionide ja Halleri armee invaliidid sellest vähendamisest ja kustutamisest vabad on.

Pensionide liigitamine klasside järele viidi läbi 1932. a. Selle järele jäi linnades üle 100.000 elanikuga, pension endiseks, väikelinnades 3000—100.000 elanikuga langes 12% võrra ja kõigis muus kohtades langes 30% võrra. Tuleb mainida, et Poola on peamiselt põllumajanduslik riik. Maal elutsevaile invaliididele kitsendab see pensionide kärpimise seadus pensiooni õigust. Kui invaliid omab teatud suuruses põldu, siis lõpetatakse pensiooni maksimine.

Pimedatele määrati kindlaks juuremaks 50 zl. kuus. Raskelt vigastatuile juuremaks sünnib samuti elukoha klasside järgi järgmiselt:

	A.	B.	C.
55—64%	10 zl.	8,50 zl.	7.— zl.
65—74%	15 „	13,20 „	10,50 „
75—84%	30 „	24,40 „	21.— „
85—94%	60 „	52,80 „	52,80 „
95—100%	75 „	66.— „	66.— „

Ravitsemise juuremaksu võimaldatakse 25 zl. kuus, kui invaliid kestvalt tarvitab võõrast abistamist. 50 zl. juuremaks kuus on täiesti pimedatele ja neile, kellel 2 kehaliiget amputeeritud.

Ka võimaldatakse õppejuuremaksu 25% või 50% suuruses põhipensionist.

Perekonnalisad 20% abielunaisele ja 10% iga lapse jaoks on samadeks jäänud. Siin maksavad samuti 10% kärpimine ning elukoha klassitus.

Juhikoera pidamiseks võimaldatakse sõjapimedale 25 zl. kuus.

Tasuta järeldravi võimaldatakse kõigile haiguste ja vigade puhul, mis sõjast tingitud. Kärpimise seadusega aga on võimaldatud tasuta ravi ja arstimeid kõigi haiguste puhul sõjavigastatuile üle 85% töövõimetusega. Ka omavad need vigastatud õiguse oma perekonnaliikmeid 3 zi. kuutasu eest haigekassaliikmeks kindlustada.

Raudteil kõigis klassides 50% hinnalandusega sõidu õigust on laiendatud nii, et seda soodustust võib kasutada ilma kitsendusteta. Erandjuhtudel vasta-

va palve peale võimaldatakse invaliidide ja langenute lastele tasuta õppimist kõrgemais õppeasutis.

Uut elukutset võimaldatakse õppida riigi kulul kahe aasta kestvusega ning selle aja jooksul invaliid saab riigilt ülalpidamise ja hoolitsuse. Uue seaduse järele invaliidi õppuse ajal, naine laste kõrval saab toetust 30% suuruses pensionist, mida invaliid on saanud.

Tööandjad maa-majanduses, kaubanduses ja tööstuses kui ka avalikud ametikohad on kohustatud iga 50 töövõtja kohta ühe ja 100 kohta kolm sõjainvaliidi, 15—65% töövõimetuid, tööle võtma.

Lesed, kes alla 50 aasta, on jäetud ilma hoolekandeta. Erandit tehakse leskedele, kes vähemalt 66 2/3% töövõimetud. Teiste leskede pensionid arvestatakse protsentuaalselt 100% invaliidi põhipensioni järele. Lastetud lesed, kelle mehed Poola sõjaväes langesid, saavad 30% põhipensionist. Lesed, kes üle 50 a. vanad, või rohkem kui 66 2/3% töövõimetud, või vähemalt ühe hooldamist vajava lapse omavad, saavad 50% põhipensionidest. Pensionide vähendamine 10% suuruses on ka siin maksev.

Langenute lesed saavad täiepensioni ainult siis, kui mehe surm oli ühenduses sõjavigastusega. Teisel juhul ei arvestata sama protsendi kõrguses täispensionist, vaid sellest, mida invaliid oma töövõimetuse järgi sai. 25%-lise invaliidi surma järele lehel on õigus 30%-le suhteliselt 50 protsendilisest pensionist, mida kadunu saanud on. Iga lapse jaoks arvestatakse 20% põhipensionist, mille juures kogusumma mitte täispensioni määra ühes abielunaise juuremaksuga ületada ei tohi.

Täielisel vaeslapsel on õigus 30%-le ja poolvaeslapsel 20%-le invaliidi täispensionist. Invaliidi vanemate pension on ühe isiku kohta 20% ja kahe isiku kohta 30% põhipensionist. Kui vanemad rohkem kui ühe lapse sõjas kaotanud, kõrgeneb pension ühe isiku kohta 25%-le ja 2 isiku kohta 40%-le. Invaliidi surma puhul, mis sõjavigastusest ei olenenud, arvestatakse vanemate pensionid pensionialusel, mida invaliid viimati sai.

Poolas on umbes 160.000 invaliidi. Neist on 45.000 kergesti haavatud kelle invaliidsus on alla 15%. Need ei ole pensioniõiguslikud. Invaliidsusega 15%—45% on umbes 60.000, ja ülejäänud on raskema vigastusega 45%—100% töövõimetusega.

Täieliku töövõimetusega on neist 2000, nende hulgas 650 sõjapimedat.

Poolas on oma sõjainvaliidide Kodu, mis asub Lwow'is (Lemberg'is).

A. S.

Läti sõjainvaliidide pensioni olud.

(Alus: Berichte Nr. III. Genf 20—22. september 1934. a. Internationale Arbeitsgemeinschaft der Verband der Kriegsoffer und Kriegsteilnehmer ja teised).

Läti sõjainvaliidide Ühingu ümber on koondunud 5240 invaliidi, kellest 785 Läti Vabadussõjas haavata saanud, kuna ülejäänud on veneaegsed invaliidid, peaaegselt maailmasõjast pärit. Suurem osa veneaegseid invaliide kuulusid Läti kütipolkudesse, milliseid lätlased peavad oma rahvuslikeks väeosadeks.

Riiklise pensioni õiguse omab sõjainvaliid alates 30% töövõimekaotusest, seega ei ole kõik Ühingu liikmed pensioniõiguslikud.

Pensionioiguslikud on nii veneaegsed kui ka vabadussõja invaliidid ja nimelt:

- 1) sõjainvaliid Vene—Jaapani sõjast,
- 2) sõjainvaliid maailmasõjast, kes kuni 25. X 1917. a. haavata saanud ja
- 3) sõjainvaliid vabadussõjast.

Sõjainvaliidide pensioni normid on järgmised, lattetes kuuviisi:

	1927. a.	1928. a.	1932. a.
30—40%	8,33	10,52	19,32.
41—70%	17,07	21,48	24,33.
71—99%	29,84	36,84	43,11.
100%	42,67	52,62	61,57.
100% kõrvalabi juuremaksuga 64.—		78,93	92,35.

Ohvitseride pensionid on kõigile ühesugused, kuid nendele makstakse 50% võrra suuremaid pensione. Iga perekonnaliikme peale makstavat pensioni 20% sõduri pensioni normist.

Tasuta arstiabi saamiseks riigikulul, õigust ei ole. Ainult üksikutel juhustel võimaldatavat seda riigi kulul, vastava palve peale Ministeeriumi kaudu, ja siis peab invaliid 1/3 kulusid ikkagi ise tasuma.

Langenute või haigustesse surnute omaksed:

Vanemad, vanavanemad, lesed ja vaesed lapsed saavad pensioni vajaduse korral 12,31 latti kuus.

Mõnesuguste teadete järgi olevat 1934. a. invaliidide pensione ja ühtlasi ka langetud perekondade pensione kõrgendatud 20% võrra.

Niipalju teateid riikliste pensionide ja arstiabi kohta. Peale selle on Lätis invaliididele võimaldatud mitmesuguseid soodustusi lahtise hoolekande ja eesõiguste näol.

On moodustatud invaliidide abistamise fond, millest puudustkannatajaid abistatakse. See fond tekib alkoholi läbimüügist riigilt saadavast 1%-lisest maksust, mis tegevat umbes 20.000 latti kuus.

Invaliidide Koloonia asutamiseks on riigi poolt invaliidide Ühingule antud Rundalu mõis ühes hoonetega.

Läti Punaselt Ristilt olevat väljanõutud hinnata arstimine ambulatooriumides ning Kemmeri väävliallikates.

Ajalehekioskid ja müügiputkad on antud invaliidide kätte.

Ühingul on Riias raamatu- ja kirjutusmaterjalidekauplus, ajalehekontor ja tubakasaaduste müügi ladu, mis andvat puhaskasu. Selles on ametis ainult invaliidid.

Ühing annab välja oma häälekandjat ajakirja „Lačplesis“.

A. S.

Pensioni täismäärad mitmel maal.

Genfis asuva sõjaohvrite ja sõjast osavõtnute Ühingu Rahvusvahelise Tööliidu teadete Nr. III, 20—22. sept. 1934. a. järele on 100% tööjõudu kaotanud lihtsõduri pensioni täismäärad mitmel maal oma maa vääringutes järgmised:

	1928 a.	1934 a.
Austria (Schilling)	4 gruppi 90—120 + 238—318	Teadmata.
Bulgaaria (Leva)	põhipens. 200 + 7200	Teadmata.
Taani Kroonid)	238	218,83
Prantsusmaa (Frangid)	540,66	582,25
Poola (Zlot)	124,94	A. 125.— B. 109,37 C. 87,50
Rumeenia (Lei)	500.—	2000.— linn. 1250.— maal.
Tschehhoslov. (Kroonid)	300.—	600.—
Jugoslaavia (Dinarid)	400.— + 200.—	700.— + 400.—

Läti (Latid)	52,62	61,57
Soome (Margad)	583,33	833,33
Eesti (Kroonid)	40.—	50.—

Kui nüüd abiks võtta vääringute kursisedelit 28. novembril s. a., siis selgub ümberarvestades Eesti kroonidesse, et 100% sõjainvaliidi reamehe pension kuu kohta on: Soomes 66.66 E. krooni, Lätis — clearingi kursi järele (teatavasti tegelik lati kurs on clearingi kursist madalam) Ekr. 69.27 plus 20% kõrgendus; Poolas — suurlinnades Ekr. 86.25, linnades — 3000 — 100.000 elanikuga Ekr. 75.46 ning maakohtades Ekr. 60.37; Taanis — Ekr. 175.06; Tšehhoslovakkias — Ekr. 90.—; Austrias 1928. a. normide järele põhipension IV. grupis Ekr. 63.— (ühes juurdemaksudega Ekr. 229.60) ning I grupis põhipension Ekr. 84.— (ühes juurdemaksudega Ekr. 306.60); Prantsusmaal — Ekr. 139.74; Rumeenias (1934. a. kursi järgi) umbes Ekr. 70.— linnades ja umbes Ekr. 45.— maal; Bulgaarias 1928. a. normid (1934. a. kursi järgi) põhipension Ekr. 9.24 plus lisapension Ekr. 330.— (?); Jugoslaavias (1934. a. kursi järgi) põhipension umbes Ekr. 58.— plus lisapension Ekr. 33.60—

Rahvusvahelise Tööameti (Internationale Labour Office) andmete järele Eesti tööliste keskmine päevane ülespidamine on odavam kui teistes maades ja nimelt: Schveitsi, Itaalia ja Prantsusmaast ligi 3½ korda, Inglismaast 3 korda, Läti, Norra, Rootsi, Soome ja Austriast 2 kuni 2½ korda, ning Poola ja Taanist üle 1½ korra.

Arvesse võttes neid andmeid ja pensionide täismääre, peame konstateerima, et Eesti Vabadussõja invaliidi reamehe Kr. 50.— suurune kuupensioni täismäär, Eesti elu odavuse juures võrreldes teiste maadega, ei ole sugugi madalam, nende maade pensionide suurusel, väljaarvatud mõni üksik, erilises seisukorras olev kõrgekonjuktuuriga maa.

Vahe, mis silmapaistab teiste maade pensionide olusid Eestiga võrreldes, näib olevat sageli see, et mujal esineb sageli perekonna-lisapension ja muud juurdemaksud, kuigi neid viimasel ajal sageli kärbitud on. Mis puutub aga arstiabisse, siis ei ole paljudes maades olukord sellest küljest sugugi parem, kuna mõnel pool isegi sõjavigastusi riigi poolt ei ravita.

KUNSTLISTE KEHALIIKMETE TÖÖSTUS

KARL RENI

Tartus, Riia tän. 32. (Avatud 1920. a.)

Arstidele, vigastatud sõjameestele ja teistele vigastatud kehaliikmetega kodanikkudele tähelepanemiseks!



Valmistame kõige uuema aja nõuetele vastavalt kunstlisi kehaliikmeid: kunstjalgu, käsa, tugiaparaate, selgrookõveruste ravitsemiseks tugikorsette, metallplatesid labajalgadele (Plattfüsse). Tööstuses tegutsevad eriteadlased, kes üle 18 aasta Peterburis kuulsu Schablögina kunstkehaliikmete ja arstiriistade vabrikus on töötanud. Meie valmistatud kehaliikmete eest täielik 3-aastane vastutus. Kehvematel tellijatele ja invaliidide ühingutele hinnaalandus. Ühtlasi võtame teritamiseks kõiksugu arstiriistu ja juukselõikamise masinaid, habemenuge, kääre ja kõiksugu nikeldamise- ja poleerimistöid.

Hinnad väljaspool võistlust!

Märkus: Tallinnas, Uus Kalamaja t. Nr. 15-17 võtan tellimisi vastu iga päev kella 5-st kuni kella 7-ni õhtul. Teateid saab igal ajal Vigastatud Sõjameeste Ühingu Tallinna Osakonna Kingsepa tööstusest, Tallinnas, Nunne tn. Nr. 7.

Venemaa (N. S. V. L.) sõjainvaliidide pensionide olud.

Genfis asuva Rahvusvahelise sõjaohvrite ja sõjast osavõtnute Ühingute Liidu „Ciamac” teatajas nr. III, 20.—22. septembril 1934. a. ilmunud ülevaatest N. S. V. L. sõjainvaliidide olukorra kohta saame alljärgneva pildi piiritaguste invaliidide oludest.

Sõjainvaliidide hoolekandes ja pensionide oludes maksavad samad määrused kui tööinvaliididelegi. Hoolekandeõiguslised invaliidid on jagatud kuude gruppi.

Esimesse gruppi kuuluvad täiesti töövõimetud invaliidid ja kes vajavad kolmanda isiku abi. Nende eest hoolitsemiseks on loodud iseäralised invaliidide kodud ja alles siis, kui nende hoolekanne sel teel võimalik ei ole, määratakse pension. Sellise invaliidi pension on 25 Rbl. kuus ja temale kuulub tarviduse järele perekonna lisa suuruses kuni 150%.

Pensioni maksmine näib igal juhul ainult möödamineva nähtena võetav olevat, s. o. mitte reeglipärase hoolekandena.

Üldse ei vaadata Venes hoolekannet kui kindlat leivatükki, vaid pannakse rõhku rohkem töömuretsemisele.

Invaliidide hoolekanne Venes põhjeneb peamiselt töömuretsemisel ja see on pea põhimõte Vene hoolekandeseaduses. Tahetakse sõjavigastatuid kõige jõuga tööle sundida. Et seda eesmärki saavutada, on asutatud isegi suur hulk invaliidide seltsimeeste ühinguid, kus sõjavigastatuile töökoht kindlustatakse. Langenute omaksetele on maksvad peamiselt samasugused pensionide põhimäärad kui sõjavigastatuile.

Millist võimsat suurust need seltsimeesteühingud saavutanud on, näitavad arvud 1928. a., kus kulutus on 400 milj. Rbl., ja peaaegu 4% kogu N. S. V. L. väljaminekuist moodustab.

Palga läbilõike saavutamise läbi määratavat sõjainvaliididele pensioni maksmine. Kui ka teistes riikides elutsevail kommunistliku vaatega invaliididel näib Vene olukord ideaalina, peame aga erapooletult kindlaksmäärama, et Vene sõjavigastatute hoolekanne ei ole iseäranis kiiduväärt.

Toimetus.

Seaduste, määruste ja korralduste osa

Invaliidide küsimis.

RAHVAVÄELASTE JA NENDE PEREKONDADE PENSIONISEADUS.

Riigi teatajad nr. 26/27 — 1920. a.; nr. 1/2 — 1923. a.; nr. 98 — 1928. a.; nr. 46 — 1930. a.

Üldised määrused.

§ 1. Selle seaduse põhjal on riigilt pensioni saamise õigus: a) rahvaväelasel, kes rahu- ehk sõjaajal oma töövõime on kaotanud kas haavade, väliste või sisemiste vigastuste ehk haiguste tõttu, kui need haavad, vigastused ehk haigused Eesti rahvaväetenistuse täitmise järgnevad; b) tema naisel ja lastel; c) isikutel, keda rahvaväelane tegelikult üleval pidas enne väeteenistusse võtmist või astumist, ehk keda tema seaduse järele kohustatud on üleval pidama, kui neil ei ole teist toitjat.

Märkus: Rahvaväelasteks loetakse kõik sõjaväelased ameti ja auastme peale vaatamata, sõjaväeametnikud ja sanitaarpersonaali liikmed.

§ 2. Pensioni täismäärad on järgmised: 1) ajateenijad reamehed, kapralid ja neile palgatabeli järgi vastavad ametikohad — 50 krooni kuus; 2) ajateenijad nooremad allohvitserid ja neile palgatabeli järgi vastavad ametikohad — 53 krooni kuus; 3) ajateenijad vanemad allohvitserid ja neile palga tabeli järgi vastavad ametikohad — 56 krooni kuus; 4) ajateenijad veltveebliid ja neile palgatabeli järgi vastavad ametikohad ja kadetid — 60 krooni kuus; 5) ohvitseride, sõjaväeametnikkude ja üleajateenijate sõdurite pensioni täismaaradeks loetakse neile pensioniõigust andva ametikoha palk rahas ja natuuras.

Natuuras antava palga rahaline väärtus määratakse Kaitseväelaste ja nende perekondade pensioniseaduse („R. T.” nr. 149 — 1924) § 5. ettenähtud korras.

Need ohvitserid, sõjaväeametnikud ja nende perekonnad, kes kuni Kaitseväelaste ja nende perekondade pensioniseaduse maksmahakkamiseni ei saanud pensioni Rahvaväelaste ja nende perekondade pensioniseaduse järgi, ei või viimase seaduse järgi enam avaldada pensioni nõudmist.

Sama seaduse § 3 kaotas maksvuse 1. IV 1929. a.

§ 4. Pensioni väljaandmine kuulub töö- ja hoolekandeministeeriumi võimkonda ning sünnib tema arvel.

§ 5. Kõik pensioniküsimusse puutuv kirjavahetus ja tunnistused on tempelmaksust vabad.

§ 6. Pensionirahast ei tehta mahaarvamisi võla kustutamiseks ehk nõudmistele rahuldamiseks.

2. Rahvaväelaste pension.

§ 7. 1) Rahvaväelased, kes 100% töövõimest kaotanud, saavad täie pensioni (§ 2.).

Märkus: Rahvaväelased, kes sõjas oma töövõime täiesti on kaotanud ja kõrvalabi tarvivad, saavad 25% lisapension.

2) Rahvaväelased, kes on vähem kui 100% oma töövõimest kaotanud saavad pensioni oma töövõime kaotusele vastavalt nende tabelite järele, mis § 13. põhjal välja antud.

Märkus: Töövõime kaotus alla 10% ei anna õigust pensioni saamiseks.

§ 8. Pension määratakse kas eluaegne või tähtaegne, pensionääri töövõime kasvamise võimaluse järele.

§ 9. Teenistuse täitmisest järgnenute vigastuste võimalikult täpiseks registreerimiseks tähendavad kõik asutused, millega rahvaväelane väeteenistuses viibides kokku puutub, nagu sõjaväeosad, arstlikud asutused, sidumiskohad, sanitaar- ja soomusrongid jne. „rahvaväelase raamatusse” vastavad teated, mis selgitavad rahvaväelase pensioni saamise õigust. Sarnase märkraamatu puudumise korral annavad mainitud asutused rahvaväelasele määratud vormi järele tunnistuse haavade, vigastuste ja haiguste ning nende tekkimise põhjuste ja aja üle. Samad teated hoitakse alal tähestiku järjekorras neis asutustes.

§ 10. Kõik rahvaväelased, kes sõjaväest lahkuvad teenistuses saanud haavade, vigastuste ehk haiguste tagajärjel, vaadatakse väeosa arstliku komisjoni poolt läbi, kes nende töövõime kaotuse protsendi ära määrab.

§ 11. Rahvaväelased, kes oma töövõime kaotanud peale sõjaväest vabastamise, kui aga selle kaotuse põhjuseks olid väeteenistuses saadud haavad, vigastused ehk haigused, ehk kes mõnesugus-

tel põhjustel eelmises paragrahvis tähendatud viisil üle vaadatud ei ole, võivad 5 aasta jooksul pärast väeosast lahkumist endid pensioni saamiseks maakonna rahvaväekomisjonis läbi vaadata lasta, kusjuures töövõime kaotuste põhjused selgeks tulevad teha.

Märkus: Kui rahvaväelane ei või arsti poolt konstateeritud tervisliku seisukorra pärast isiklikult läbivaatusele ilmuda, toimetab läbivaatust rahvaväelase viibimise kohas maakonna rahvaväe komisjoni poolt seks kandideeritud arst.

§ 12. Arstliku läbivaatuse tagajärjest seatakse läbivaatava asutuse poolt (§§ 10 ja 11) põhjalik akt kokku, kuhu üles märgitakse pensioninõudja töövõime kaotuse protsent, haiguse liik ehk haiguste ning kehaliste puuduste tabeli paragrahv, mille alla läbivaadatud oma tervisliku seisukorra järele kuulub. Samuti tähendatakse aktis ära, kas töövõime kaotus on jäädav või ajutine.

Kui töövõime kaotus on ajutine, tehakse akti märkus, millal rahvaväelane uuele läbivaatamisele peab ilmuma. See tähtaeg ei tohi olla mitte hiljem kahte aastat, läbivaatamise päevast arvates. (§ 25.)

§ 13. Tabelid haiguste ja kehaliste puuduste kohta, millest oleneb töövõime kaotus, ja juhatuskirjad arstidele nende tabelite tarvitamise kohta seab kokku töö- ja hoolekandeministeerium ühes sõjaministeeriumiga andmete põhjal, mis annab sõjaväe tervishoiuvalitsuse nõukogu. Need tabelid ja juhatuskirjad avaldatakse „Riigi Teat.“

§ 14. § 12. mainitud akt saadetakse läbivaatava asutuse poolt töö- ja hoolekandeministeeriumi. Ära kirjad aktist antakse pensioninõudjale ja saadetakse selle valla- ehk linnavalitsusele, kus pensioninõudja elab.

§ 15. Valla- ehk linnavalitsus asub viibimata peale eelmises §-is ettenähtud ära kirja kättesaamist §§ 29. ja 30. ettenähtud andmete kogumisele, mis tuleb lõpetada hiljemalt kahe nädala jooksul.

§ 16. Vallavalitsus saadab viibimata maakonnavalitsusele kogutud andmed ühes § 12. mainitud ära kirjaga aktist, mida maakonnavalitsused viibimata läbi vaatavad ja pensioni andmise otsustavad eitavalt või jaatavalt. Jaatava otsuse korral määrab ta selle seaduse §§ 2., 7., 8. ja 25. põhjal pensioni kindlaks. Linnas teeb neid otsusi linnavalitsus tema poolt

kogutud andmete põhjal. Otsus antakse pensionärile kirjalikult teada.

§ 17. Rahvaväelastele, kelle pensioni määramine maakonna- ehk linnavalitsuses arutusele tuleb, antakse asjaarutamise päevast teada ja ta võib isiklikult asja arutusel seletusi anda.

§ 18. Maakonna- ehk linnavalitsuse otsuse peale võib pensioninõudja kaebust tõsta töö- ja hoolekandeministeeriumis kuu aja jooksul, otsuse teadaandmise päevast arvates. Töö- ja hoolekandeministeeriumi otsus on lõplik.

§ 19. Kui läbivaatamise akt maakonna- või linnavalitsuses kahtlust äratav, võib tema pensioninõudjat rahvaväekomisjoni poolt uuesti läbi vaadata lasta.

§ 20. Jaatavad otsused (§ 16.) saadab maakonna- või linnavalitsus kinnitamiseks töö- ja hoolekandeministeeriumi, kes tarvilised summad kohalikesse renteidesse saadab maakonna või linnavalitsuste nimele, pensioni väljaandmiseks.

§ 21. Maakonnavalitsused saadavad pensionisaajate nimekirjad alevi- ja vallavalitsustele.

Linna-, alevi- või vallavalitsused annavad pensionisaajaks kinnitatud isikuile pensioniraamatud, millega nad saavad pensioni linna-, alevi- või vallavalitsustest.

Pension makstakse kolme kuu viisi ette, alates 1. juulist 1930. a.

§ 22. Pensioni antakse välja pensionärile isiklikult ehk tema usaldusmehele. Valla- ja linnavalitsused on kohustatud maksuta tunnustusi välja andma, et pensionärid elus ja pensionisaamise õigust ei ole kaotanud.

§ 23. Nende rahvaväelaste pension, kelle kohta selgeks tehtud, et nad vaimuhaiged ja mitte mõnes asutuses riiklist või kogukondlist ülevalpidamist ei saa, makstakse nende naistele, lastele või teistele isikutele, kelle hoole all nad viibivad.

§ 24. Linna- ja vallavalitsused valvavad tingimuste muutuste järele, mis pensioni saamise õiguse peale mõju avaldavad, sealjuures vähemalt iga kolme aasta kestes üleüldiseid pensioni saajate nimekirju läbi vaadates.

§ 25. Kui rahvaväelase töövõime kaotus ajutine, ehk kui võimata kohe kindlaks teha töövõime kaotuse jäävat protsenti, määratakse esialgsete andmete põhjal ajutine pension ühest kuni kolme aastani (§ 12). Selle pensioni kestus ei

või kauem olla kui üks kuu peale uue läbivaatamise tähtaja.

§ 26. Kui haavadele, vigastustele ehk haigusele järgneb suurem tööjõu kaotus, kui seda võis kindlaks teha läbivaatusel, on pensionäri õigus uut arstlikku läbivaatamist ja pensioni suurendamist nõuda. Sellekohast nõudmist ei või avaldada enne 2 aastat peale eelmise arstliku läbivaatust.

§ 27. Pensioni maksetakse pensioni nõudmise avaldamise päevast alates, kuid mitte varem, kui rahvaväelase riiklik ülevaldamine lõpeb.

§ 28. Isikud, kelle pensioni nõudmine tagasi lükatud, võivad nõudmist korrata mitte varem kui aasta pärast, eelmise otsuse päevast arvates.

§ 29. Pensioni ei maksta aja eest, mil pensionär hoolekande asutuses täielikku riiklikku ülevaldamist saab, ehk mil ta vangistatud on.

§ 30. Pensionimaksmine lõpetatakse: 1) kui pensionäri sissetulek võimaldab ta ülalpidamist, missuguse sissetuleku alamääraks on § 2. ettenähtud vastava pensioni täismäär; 2) kui pensionär kohtu poolt mõistetakse karistusele, mis võtab pensioniõiguse; 3) kui pensionär viibib välismaal üle lubatud tähtaja; 4) kui pensionär lahkub Eesti kodakondsusest; 5) kui pensionär ei ilmu ajutise pensioni määramisel nimetatud tähtjaks komisjoni poolt mittemõjuvateks tunnustatud põhjustel uuele läbivaatamisele; 6) pensionäri surma korral.

§ 31. Eelmise paragrahvi punkt 5. põhjal lõpetatud pensioni andmist jätkatakse uue läbivaatamise päevast peale, kui pensionäri tervisliku seisukorra järgmine läbivaatus on olnud mitte hiljem kui 3 aastat pärast selleks määratud tähtaega; samuti jätkatakse eelmise paragrahvi p. 1. põhjal lõpetatud pensioni andmist, kui pensionär oma sissetuleku kaotab.

§ 32. Pensionäri surma korral jääb etteantud pensioniraha riigi kanda.

Rahvaväelaste perekondade pension

§ 33. Riigilt pensioni saamise õigus on kõigil neil isikuil, kes § 1 p. b ja c ettenähtud kui nende toitja rahvaväelane on:

1) sõjas langenud või jäljeta kadunud; 2) surnud väeteenistuses saadud haavade, sisemiste ja väliste vigastuste või haiguste kätte; 3) surnud rahuajal sõjaväeteenistuses ehk 6 kuu jooksul pärast

lahkumist sellest, kui on selgeks tehtud, et surm oli tingitud teenistusest sõjaväes; 4) surnud pensioni saamise ajal; 5) riikliku hoolekande asutusse paigutatud.

§ 34. Eelmises (33.) paragrahvis nimetatud isikud saavad pensioni järgmiselt:

1) nende toitja surma puhul § 33. p. 1.—3. äranähtud juhtumistel:

a) üheliikmeline perekond — pool;
b) kaheliikmeline perekond — kaks kolmandikku;

c) kolme- ja rohkeliikmeline perekond — kolmveerand pensioni täismäärast (§ 2.).

2) § 33. p. 4. ja 5 äranähtud juhtumistel — p. 1. all nimetatud osa rahvaväelasele maksetud pensionist (§ 7. p. 2.).

§ 35. Kui § 1. p. b ja c tähendatud isikud, kellel selle seaduse järele õigus on pensioni saada, mõne teise seaduse põhjal pensioni saamise õiguse omandab, määratakse temale see pension, kumb neist kahest suurem.

§ 36. § 1. p. b ja c tähendatud isikud võivad pensioni saada, kui nad on töövõimetus.

Märkus: 1) Rahvaväelase lesk, kui temal sellest abielust laps alla 10 aasta on, 2) lapsed alla 16 a. ja 3) vanad üle 60 aasta loetakse töövõimetuteks.

§ 37. Pensioni määramise nõudmised antakse teada valla- ehk linnavalitsusele suusõnal ehk kirjalikult. Kui nõudmine suusõnalik, seavad tähendatud asutused sellest protokollki kokku.

§ 38. Pensioni nõudmistele lisatakse juure dokumendid: 1) § 33. äratähendatud asjaolude üle, 2) sündimise aja üle ja 3) tõendused selle üle, et pensioni nõudja § 1. p. b ja c alla käib. Valla ehk linnavalitsused muretsevad peale selle teateid § 36 äratähendatud andmete üle ja selle üle, et asjaolusid ei ole, mis annaks põhjust pensioni maksmise ajutiseks katkestamiseks ehk lõpetamiseks.

Märkus: Nimetatud dokumentide puudumise korral ei takista eelmises (37.) paragrahvis ülesloetud asutused asja käiku, kuid nõuavad viibimata vastavatest asutustest puuduvad dokumendid.

§ 39. Vallavalitsused saavad kõik käesolevad andmed, nagu pensioninõudja palvekirja, protokollki (37.), § 38. mainitud tunnistused ja teised andmed maakonnavalitsustele. Maakonna ja linnavalitsustele.

litsused vaatavad järgmisel koosolekul sissetulnud sooviavaldused läbi, otsustavad jaatavalt ehk eitavalt pensioni määramise ja annavad oma otsuse kirjalikult teada. Edasipidise asjaajamise kohta on maksvad §§ 17, 18, 20, 21, 24 ja 32.

§ 40. Pension määratakse nõudmise päevast peale; sel juhtumisel kui perekonnatoitja pensioni sai, sellest päevast peale, milleni viimasele pension välja antud.

§ 41. § 1. p. b ja c tähendatud isikutele ei makseta pensioni neil kordadel, mis § 29. ette nähtud.

§ 42. Pensioni maksmine lõpeb täiesiti § 30. p. p. 1., 2., 3., 4. ja 6. tähendatud juhtumistel ja peale selle naisisikute abile astumiseга.

§ 43. Maakonna- ja linnavalitsuse ülesandeid, mis selles seaduses ette nähtud, võib maakonna- või linnavalitsuse otsuse põhjal nende hoolekande osakondade peale panna.

§ 44. Töö- ja hoolekandeministeeriumile jääb õigus selle seaduse tarvitamise kohta juhatuskirju (instruktsioone) välja anda, neid „Riigi Teatajas“ avaldades.

§ 45. See seadus loetakse maksvaks 11. novembrist 1918. a.

§ 46. Sellel seadusel on edasilükkamatuse iseloom.

Asutava kogu abiesimees: **J. Vestholm**
Sekretär **H. Martna**

Toimetuse märkus: Käesolevas seaduses on § 2 ja 30 äratrükitud muudetud kujul, nagu see Riigi Teatajas Nr. 98. 1928 a. maksma pandud.

Toimetus.

Käesolevas seaduses ettenähtud pensioni täismäärad hakkasivad maksma 1. aprillist 1929.

Kuni 1. aprillini 1929 maksti pensionid 1928 aastaks määratud pensioni täismäärade järgi.

Kuni 1. aprillini 1929 olid ka maksvad 1928 aastaks määratud ülalpidamist võimaldavad sissetuleku alammäärad.

1. aprillist 1929 kaotas maksvuse Rahvaväelaste ja nende perekondade pensioniseaduse täiendamisseadus (R. T. nr. 47 — 1921).

Et ruumi puudusel osutub võimatuks kõiki määruseid ja ringkirje pensioni seaduse kohta avaldada, siis piirdume vaid nende nimetamisega:

Juhatuskiri rahvaväelaste ja nende perekondade pensioni seaduse tarvitamise

kohta (§ 44 põhjal) on avaldatud „Riigi Teatajas“ nr. 61/62 — 1920. a.

Töö- ja Hoolekandeministeeriumi ringkiri maakonna- ja linnavalitsustele. „Riigi Teatajas“ nr. 67/68 — 1920. a.

Töö ja hoolekandeministeeriumi ringkiri kõigile linna ja maakonna rahvaväekomisjonidele ja kõigile linna ja maakonna-valitsustele. „Riigi Teatajas“ nr. 125/126 — 1920. a.

Töö- ja hoolekandeministeeriumi ringkiri maakonna- ja linnavalitsustele. „Riigi Teatajas“ nr. 14/15 — 1922. a.

Asutava Kogu poolt 18. mail 1920. a. vastu võetud Riigi Teatajas nr. 7/72.

(„R. T.“ nr. 77/78 — 1920. a.)

„R. T.“ nr. 99/100. — 1920. a.; „R. T.“ nr. 26 — 1923. a.; „R. T.“ nr. 143 — 1924. a.; „R. T.“ nr. 94 — 1928. a.

Ajutine Veneagsete pensionääride toetamise seadus.

§ 1. Kõigil Eesti vabariigi kodanikel, kellele oli määratud Vene valitsuse ajal riigi ehk riigi valitsuse poolt korraldatud emerituur- ehk pensionikassadest pension, paiuk ehk muu kindel perioodiline abi, on õigus Eesti vabariigilt ajutist toetust saada tingimustel, mis allpool kindlaks tehtud.

Märkus: 1. Ilmasõja invaliididele ehk ilmasõjas langenute perekondadele antakse abi selle seaduse järele ka siis, kui Vene valitsuse poolt pensioni veel määratud ei olnud, kuna neil õigus oli pensioni saada.

Märkus: 2. Selle seaduse järgi määratakse toetusraha ka ilmasõjas surma saanud või teadmata kaduma läinud sõdurite vanematele, kui neil ei ole teist toitjat.

§ 2. Eelmises paragrahvis (§ 1) nimetatud isikud saavad ainult siis toetust, kui nad töövõimetus on ja neil ei ole varandust ega sissetulekut, mida eluülevälpidamiseks jatkuks.

(Selle § märkus on ära kaotatud).

§ 3. Selle seaduse käsitamise juures loetakse töövõimetuiks isikud alla 16 aasta ja üle 60 a., niisama naised, kellel lapsed alla 10 aasta.

§ 4. Töövõimetus üle otsustab maakonna- või linnavalitsus, abitahtja elukohale vastavalt. Kahtlastel kordadel otsustab töövõimetus üle maakonna- või linnavalitsuse ettepanekul või abitahtja

tähtaeg otsuse kirjalikust teadaandmise päevast arvates.

Märkus: Selle seaduse põhjal antavaid kaebused ja palvekirjad on templimaksust vabad.

§ 16. Maakonna- ja linnavalitsuse ülesandeid, mis selles seaduses ette nähtud, võib maakonna- või linnavalitsuse otsuse põhjal nende hoolekande osakondade peale panna.

§ 17. Kui toetuse saajal mõne teise seaduse järele pension ehk abisaamine on võimaldatud, siis lõpetatakse toetuse andmine selle seaduse järele.

Sel seadusel on edasilükkamatuse iseloom.

Asutava Kogu Abiesimees:

Jul. Seljamaa

Sekretär: H. Martna

Seadusandliku delegatsiooni poolt 2. juulil 1920. a. vastuvõetud.

Seadus „Ajutise veneaegsete pensionäride toetamise seaduse” muutmise kohta. („Riigi Teataja” nr. 99/100 — 1920. a.)

Muudetakse § 4 järgmiselt:

§ 4. Töövõimetuse üle otsustab maakonna- või linnavalitsuse, abitahtja elukohale vastavalt. Kahtlastel kordadel otsustab töövõimetuse üle maakonna- või linnavalitsuse ettepanekul või abitahtja nõudmisel iseäraline komisjon, mis koos seisab maakonna- ja linnavalitsuse esitajaist, maakonna- ja linnaarstist, maakonna- ja linnavalitsuse esitaja juhatusel.

Sel seadusel on edasilükkamatuse iseloom.

Asutava Kogu esimees: A. Rei

sekretär: M. Martna

Nr. 14. Riigikogu poolt 8. veebruaril 1923. a. vastuvõetud

Veneaegsete pensionäride toetamise seaduse muutmise seadus.

(R. T. nr. 26 — 1923. a.)

§ 1. Asutava Kogu poolt 18 mail 1920 a. vastuvõetud Ajutise Veneaegsete pensionäride toetamise seaduse alusel (R. T. nr. 77/78 — 1920 a.) antakse toetust ka nendele Vabariigi kodanikkudele, kes Vene seaduste järele kuni 15. novembrini 1917 a. pensioni õiguslikeks saanud, kuigi nendele pensioni määratud ei olnud, nemad aga kindlaks teevad, et nen-

del õigus on nimetatud seaduse § 1 tähendatud allikatest pensioni saada ja sellekohased dokumentaalsed tõendused ette panevad.

§ 2. Ajutise Veneaegsete pensionäride toetamise seaduse („R. T.” nr. 77/78 — 1920 a.) § 2 märkus kaotatakse ära.

§ 3. Nimetatud seaduse §§ 5 ja 14 ettenähtud toetuse määrad kõrgendatakse 4-kordseks.

§ 4. Nimetatud seaduse § 3 juures olev märkus muudetakse järgmiselt:

Märkus: Nõudmisele tuleb juurde lisada pensioniraamat või muud tõendused, et nõudjale tõesti Vene Valitsuse ajal pension ehk muu § 1 nimetatud kindel abiraha oli määratud või et tema selle õiguslikeks kuni 15. novembrini 1917 a. oli saanud. Ilmasõjas langenute või teadmata kadunute perekonnad peavad esitama tõendused perekonna toitja surma või teadmata kadumise üle.

Märkus: 2. Otsustamine, kas esitatud tõendused küllalt usaldusväärilised on, kuulub tööhoolekandeministrile.

§ 5. Toetusraha saamise õiguslikeks selle seaduse põhjal on ainult need isikud, kes Eesti Vabariigi territooriumil sündinud või teeninud on, või kes Eesti Vabariigi osadest pärit või Vene valitsuse ajal kohalikkude elanikkude nimekirjas seisid.

Riigikogu abiesimees K. Virma.

Sekretär T. Kalbus.

Riigikogu poolt 6. novembril 1928. a. vastuvõetud

561. Veneaegsete pensionäride toetusraha nõudmise tähtaja pikendamise seadus („R. T.” nr. 94 — 1928. a.)

Veneaegsete pensionäride toetamise seaduse muutmise seaduse („R. T.” nr. 26 — 1923. a.) § 6 kaotab maksvuse.

Algkirjale alla kirjutanud:

Riigikogu esimees: K. Einbund.

Sekretär: M. Juhkam.

Juhatuskiri Riigikogu poolt 8. veebruaril 1923. a. vastuvõetud ja „Riigi Teatajas” nr. 26 — 1923 a. väljakuulutatud veneaegsetepensionäride toetamise seaduse muutmise seaduse elluviimise kohta. (R. T. nr. 43 — 1923 a.)

§ 1. Isikud, kes nimetatud seaduse § 3 ettenähtud toetusraha kõrgendust seaduse maksmahakkamise päevast arvates soovivad saada, peavad sellekohased nõudmised kas kirjalikult

ehk suusõnaliselt oma elukohale vastavale vallavalitsusele või linna hoolekande osakonnale esitama mitte hiljem 1. juulit 1923 a. Suusõnaline nõudmine protokolleeritakse.

Nõudmisele tulevad juurde lisada § 5-le vastavad tõendused selle kohta, et toetusraha kõrgenduse õigusline isik on Eesti Vabariigi territooriumil sündinud või teeninud, või Eesti Vabariigi osadest pärit, või seisis Vene valitsuse ajal kohalikkude elanikkude nimekirjades.

Isikutele, kes toetusraha kõrgendamise nõudmistega esinevad peale 1. juulit 1923 a., kõrgendatakse toetusraha nõudmise päevast arvates.

§ 2. Isikud, kes nimetatud seaduse § 1 järele toetusõiguslised on, esinevad samuti toetusraha nõudmisega oma elukohale vastavale vallavalitsusele või linna hoolekandeosakonnale ja lisavad nõudmisele juurde § 5-le vastavad tõendused kui ka dokumendid oma veneaegse ameti ja teenistusekestvuse, samuti ka töövõimetuse üle, perekonna tunnistuse ja võimalikult tõendused või selletused selle kohta, missugusest pensionikassast neil Vene valitsuse ajal pensioni saamise õigus oli või missugusesse pensionikassasse nende palgast mahaarvamisi tehti. Isikud, kel õigus oli pensioni erikassadest saada, peavad tingimata ära tähendama, missugusest pensionikassast neil pensioni saamise õigus oli või missugusesse pensionikassasse nende palgast mahaarvamisi tehti. Toetusraha maksetakse nõudmise päevast arvates. Nõudmistega võivad toetusõiguslised isikud seaduse § 6 põhjal esineda kuni 2. märtsini 1924. a.

14. märtsil 1923. a. Nr. 11687.

Töö-hoolekandeminister Ch. Kaarna.
Hoolekande osak. juhataja
A. Ennemuist.

Nr. 83. Riigikogu poolt 25. nov-
1924. a. vastuvõetud.

Ajutise veneaegsete pensionäride toetamise seaduse täiendamise seadus.

(„R. T.” nr. 143 — 1924. a.)

§ 1. Ajutise veneaegsete pensionäride toetamise seaduse § 1 („Riigi Teataja” nr. 77/78 — 1920. a.) täiendatakse järgmise märkusega:

Märkus: 2. Selle seaduse järgi määratakse toetusraha ka ilmasõjas surma saanud või teadmata kaduma läinud sõdurite vanematele, kui neil ei ole teist toitjat.

Töö-hoolekandeministrile antakse õigus käesolevas märkuses ettenähtud isikutele, kellel peale langenu või teadmata kadumaläinud sõduri veel teisi toitjaid on, määrata pensioni juhtumistel, kui teised toitjad ainelise või tervisliku seisukorra tõttu ülespidamise kohustust täita ei suuda või selle täitmine iseäralikkude raskustega seotud on, kuni need raskused olemas.

§ 2. Käesolev seadus hakkab maksma tema vastuvõtmisega.

Algkirjale alla kirjutanud

Riigikogu esimees J. Tõnisson.

Sekretär T. Kalbus.

Veneaegsetele pensionäridele.

Ajut. Veneaegsete pensionäride toetamise seaduse täitmisel, veneaegsete pensionäride kohta käsitatakse ka Rahvaväelaste ja nende perekondade pensionide seaduse §§ 22, 23, 29 ja 30. Need paragrahvid on veneaegsete pensionäride toetusraha raamatutes samuti ära trükitud.

§ 30 punkt 1) järgi lõpetatakse veneaegsete pensionäride pensioni maksmine, kui pensionäri sissetulek on, keskmiselt, vähemalt 50. kr. kuus, mis on on rahvaväelase reamehe pensioni täismäär.

Toimetus.

Veneaegsete invaliidide toetusraha ja töövõime kaotuse % tabel.

%	1 liige	2 liiget	3 liiget	4 liiget ja rohkem
	kr.	kr.	kr.	kr.
100	10.—	16.—	20.—	22.—
95	9.50	15.20	19.—	20.90
90	9.—	14.40	18.—	19.80
85	8.50	13.60	17.—	18.70
80	8.—	12.80	16.—	17.60
75	7.50	12.—	15.—	16.50
70	7.—	11.20	14.—	15.40
65	6.50	10.40	13.—	14.30
60	6.—	9.60	12.—	13.20
55	5.50	8.80	11.—	12.10
50	5.—	8.—	10.—	11.—
45	4.50	7.20	9.—	10.90
40	4.—	6.40	8.—	8.80
35	3.50	5.60	7.—	7.70
30	3.—	4.80	6.—	6.60
25	2.50	4.—	5.—	5.50
20	2.—	3.20	4.—	4.40
15	1.50	2.40	3.—	3.30
10	1.—	1.60	2.—	2.20

Üleajateenijate ja nende perekondade pensioni seadus on ilmunud Riigi Teataja nr. 27 — 28. märtsist 1934. a. ja Üleajateenijate ja nende perekondade pensioni seaduse muutmise seadus, Riigi Teatajas nr. 17, — 26. veebruarist 1935. a. Ruumi puudusel neid avaldada pole võimalik.

Kaitseväelaste ja nende perekondade pensioni seadus.

Ruumi puudusel ei osutunud võimalikuks seda kogukat seadust avaldada, kuna selle seaduse alla kuuluvate osakonna liigete-ohvitseride ja sõjaväe ametnikkude arv väikene on. Asjast huvitatuile märgime ära, et see seadus on avaldatud „Riigi Teatajas” nr. 149 — 1924. a. ning selle muutmised: „R. T.” nr. 32 — 1929. a.; „R. T.” nr. 38 — 1931 a.; „R. T.” nr. 43 ning 44 — 1934. a.

Pensionide ja toetusrahade korraldamise seadus

on avaldatud „Riigi Teatajas” nr. 33 — 5. aprillil 1935. a. Selle seaduse alla kuuluvad muuseas ka Kaitseväelaste ja nende perekondade pensioni seadus ning Üleajateenijate ja nende perekondade pensioni seadus.

Need pensionid ja toetusrahad, mis on määratud või määratakse teenistuskohuste täitmise või selle tagajärjel saadud haiguste, mürgituste, haavade või vigastuste eest, või teenistuskohuste täitmisel või selle tagajärjel surma saanud või saadud haavadesse või vigastustesse või teenistuses saadud ägedate külgehakkavate haiguste kätte surnud isikute perekondadele, ei kuulu vähendamisele. Vähendamisele ei kuulu samuti pensionid, kui nende määramise aluseks on, alates 1. aprillist 1935. a. maksmapandud palgamäärad.

Hoolekande seadus.

See seadus on avaldatud „Riigi Teatajas” nr. 120 — 1926. a. ning selle muutmised ja täiendused „Riigi Teatajates” nr. 43 ja 55 — 1935. a.

Selle seaduse järele võivad saada abi hoolekande korras ka isikud kes mõne teise seaduse, nagu pensioni, kindlustusseaduse jne. põhjal pensioni-, abiraha- või muu toetuse õiguslikud on siis, kui nimetatud seaduste järgi saadavad pen-

sionid, abirahad või muud toetused on väiksemad § 11. tähendatud keskmistest abiandmise normidest. § 25. alusel on abitarvitajal õigus hoolekandelist toetust saada ka siis, kui abitarvitajal on omakseid või sugulasi, kes kohustatud ja suudavad ta eest hoolt kanda, kuid seda ei tee. Nii sugusel juhusel on abiandval asutisel õigus omakstelt või sugulastelt sisse nõuda abiandmiseks tehtud kulusid.

Hoolekandelist abi saajatele isikutele on Tallinna linnavalitsuse Hoolekandeosakonna poolt väljaantud hoolekanderaamatud. Vigastatud Sõjameeste Ühingu Tallinna Osakonna juhatus palub kõiki, kes osakonnalt toetust saavad, igakord toetuse saamisel ettenäidata hoolekanderaamatud, antava toetuse sissemärkimiseks.

Toimetus.

Isikumaksust vabastamine.

196. Valla- ja maakonna-omavalitsuste sissetulekute, väljaminekute, eelarvete ja aruannete ajutise seaduse § 9 muutmise seadus.

„R. T. nr. 25. 18. märts 1932 a.

I.

Valla- ja maakonna-omavalitsuste sissetulekute, väljaminekute, eelarvete ja aruannete ajutise seaduse (RT 18/19 — 1920. a., 3 — 1921, 83/84 — 1924) § 9 muudetakse ja pannakse maksma järgmises redaktsioonis:

§ 9. Kodanikkudelt 20 kuni 60 aastani, kelle alaline elukoht valla piires, võib võtta valla heaks isikumaksu vallavolikogu poolt määratud suuruses ja korras.

Vallavolikogu on õigustatud jaotama maksumaksjaid liikidesse nende jõukuse järgi ja määrama üksikute liikide maksumid, kusjuures kõrgema ja madalama maksumäära vahe ei tohi olla suurem kui kolmekordne maksu alamäär ja kõige kõrgema liigi maksumäär aastas ei või ületada 9 krooni

Riigi, omavalitsuse või eraasutiste hoolekandel ülalpeetavad, samuti ka riigi või omavalitsuste paiuki või abiraha osalised isikud on vabad isikumaksust.

Vallavolikogudel on õigus vabastada isikumaksust ka teisi kodanikke, kui selleks olemas mõjuvaid põhjusi.

II

Käesolev seadus hakkab maksma 1932. maksuaastast.

Algkirjale alla kirjutanud:
 Riigikogu abiesimees R. Penno.
 Sekretär Arn. Schulbach.
 Asjajadevalitseja E. Maddisson.

Väljavõtteid tulumaksu seadusest.

Nr. 184. Vabariigi valitsuse poolt 12. apr. 1920. a. ajutise valitsemise korra § 12-a põhjal vastu võetud tulumaksu seadus. (Riigi Teataja nr. 63/64 — 30. aprillist 1920. a.)

§ 4. Maksualuse tulu hulka ei arvata:

9) invaliidide paiukid, pensionid ja abirahad.

Peaminister: J. Tõnisson.

Kohtuminister: J. Jaakson.

V. v. asjade valitseja: K. Terras.

Väljavõtted tulumaksu seadusest ja selle muutmistest.

(Riigi Teataja nr. 27—22. märtsist 1935. a. ja Riigi Teataja nr. 149 — 23. detsembrist 1924.)

§ 21. Eelmiste paragrahvide alusel arvatud tulusummast, kusjuures abikaasa ja § 22 korras arvessevõetavate

Esimese alanud või järgneva	või täie 1000 krooni	pealt	pealt (kuni Kr. 1000.—)	— 5%.
	1000	pealt	(üle Kr. 1000.— kuni Kr. 2000.—)	— 6%
„	1000	„	(„ Kr. 2000.— „ Kr. 3000.—)	— 8%
„	1000	„	(„ Kr. 3000.— „ Kr. 4000.—)	— 10%
„	1000	„	(„ Kr. 4000.— „ Kr. 5000.—)	— 12%
„	1500	„	(„ Kr. 5000.— „ Kr. 6000.—)	— 14%
„	2500	„	(„ Kr. 6000.— „ Kr. 7500.—)	— 16%
„	5000	„	(„ Kr. 7500.— „ Kr. 10000.—)	— 18%
„	5000	„	(„ Kr. 10000.— „ Kr. 15000.—)	— 22%
„	5000	„	(„ Kr. 15000.— „ Kr. 20000.—)	— 25%
„	5000	„	(„ Kr. 20000.— „ Kr. 25000.—)	— 28%
„	5000	„	(„ Kr. 25000.— „ Kr. 30000.—)	— 32%
järgneva osa pealt			üle Kr. 30000.—	— 36%

§ 21 märkus 1. Aruandvate ettevõtete maksusumma arvutatakse nii, et see ei tõuseks üle 20% maksustavast tulust.

Maksukohuslase, tema abikaasa ja perekonnaliikmete kokkuarvutatud maksustatavalt tulult arvutatud maksusumma võib nende tulusaajate vahel jaotada vastavalt igale neist kuuluva tulu suurusele enne mahaarvutusi § 21, 22 ja 22-1 põh-

perekonnaliikmete tulud loetakse maksukohuslase (perekonnapea) tulude hulka, arvutatakse maha:

- 1) linnades ja merekindlustes — abielulistel 900 krooni, abielutuul (valalised, lesed, lahutatud) 600 krooni;
- 2) muudes kohtades — abielulistel 600 krooni, teistel 400 krooni.

Kui abikaasa või perekonnaliikme tulu, mis arvatud maksukohuslase tulude hulka, on saadud isiklikust tööst või teenistusest, siis eelmises lõikes nimetatud mahaarvutus tehakse maksukohuslase ja iga eeltähendatud tulusaaja kohta abielututele ettenähtud määrade järgi, kusjuures see mahaarvutus tulusaaja kohta ei tohi olla suurem kui tulusumma, mis tähendatud tuluna on arvatud maksukohuslase tulu hulka. Selle tulusaaja kohta, kelle tähendatud tulu on vähem kui 300 krooni aastas, arvutatakse maksukohuslase tulust maha 300 krooni. Perekonnaliikmetele, kelle arvel on tehtud mahaarvutused käesoleva lõike eeskirjade kohaselt, ei kohaldata § 22.

Peale selle arvatakse maha palgatuludest veel 20%, kuid mitte üle 60.000 marga (Kr. 600.—). Nimetatud mahaarvamisi ei tehta juriidiliste isikute juures.

Tulude pealt, mis üle käesolevas seaduses lubatud mahaarvamiste tõusevad, võetakse maksu järgmiselt:

jal. Niiviisi jaotatud ja perekonnaliikmetele langeva maksu tasumise eest vastutavad abikaasad solidaarselt.

Märkus: 2. Palga kuludeks § 21 mõttes loetakse igasugune tasu isikliku töö ja teenistuse eest, mis maksetakse põhipalga, elukalliduslisa, perekonnaabiraha, preemiate, gratifikatsioonide jne. näol.



KAUNEIM
PÜHADE
KINK ON:

MOODNE KLEIDIRIIE,
COTTON SUKAD,
ELASTNE TRIKOO-
PESU, PESUPITSID JA
PAELAD

A.-S. O. KILGASE

VABRIKU TOODETEST

A/s. Reinhold Tofer

Talinnas

Tööstus

MADARA 14

Ladu

V. POSTI 8

Igasugused villased riided

en gros

Tuludeks ei loeta sõidu- ja päevaraha, mis komandeerimiste ja väljasõitude puhul maksetakse.

§ 22. Tulusummast arvutatakse maha maksukohuslase ülalpidamisel oleva iga perekonnaliikme kohta, kes alla 17 või üle 60 aasta vana või kes arstlikult tunnustatud töövõimetuks: linnades — 300 krooni, muudes kohtades — 200 krooni iga perekonnaliikme kohta. Koolis käivate või ametit õppivate perekonnaliikmete kohta tehakse mahaarvutused kuni 20 aasta vanuseni.

Maksukohuslastele, kelle tulusumma enne § 19 ja 21 ettenähtud mahaarvutusi ei ületa 3600 krooni, tehakse eelmises lõikes tähendatud mahaarvutused kolmanda ja iga järgmise lapse kohta 50% võrra suurendatud määral.

Perekonnaliikmeteks loetakse abielus, kui ka väljaspool abielu sündinud lihased lapsed, legitimeeritud ja adopteeritud lapsed, maksukohuslase ja tema abikaasa otsesed ülenevad ja alanevad sugulased, maksukohuslase vennad ja õed ning nende lapsed.

(Riigi Teataja nr. 46, 1. juunil 1934 a.)

§ 22¹. Juhul, kui maksukohuslase tulu enne § 21 ettenähtud mahaarvamisi ei ületa Kr. 1500.—, tehakse eelmises (22) paragrahvis ettenähtud mahaarvamisi tulusummast ka maksukohuslase seesuguste laste kohta, kes § 22 ja selle märkustes nimetatud, kui need on maksukohuslase ülalpidamisel ja ei oma mingit tulu ning ei ole tegevad maksukohuslase tulutoovas majapidamises töötajad.

§ 22². Eelmiste paragrahvide põhjal arvutatud tulumaks suurendatakse 10% võrra vallalistele, lahutatuile ja abikaasast lahus tulumaksustatud abielulistele, kes on üle 30 aasta vanad ja kelle ülalpidamisel ei ole ühtegi § 22 tähendatud perekonnaliiget.

Suurendamist ei teostata juhul, kui maksukohuslane vastas eelmises lõikes nimetatud tingimustele tulusaamise aastal vähem kui kuue kuu jooksul.

§ 22³. Eelmiste paragrahvide põhjal arvutatud tulumaksu vähendatakse 10% võrra. Osutub maksusumma alla 5 krooni, jäetakse maks määramata ja sisse nõudmata.

(Riigi Teataja nr. 78 — 20. juunist 1922. a.)

§ 23. Tähelepannes maksukohuslase enese ehk tema perekonnaliigete pikaldast haigust ehk muid õnnetuid juhtumisi, võib maksukohuslase palve peale

viimasele määratud tulumaksu vähendada, kuid mitte üle 50%. Seda kergendust lubatakse ainult maksukohuslastele, kelle maksualune tulu üle Kr. 2000.— ei ulata.

Laste kooliraha alandamisest,

821. Vabadussõja invaliidide laste soodustamise seadus.

(„Riigi Teataja” — nr. 105, 17. detsembrist 1934. a.)

Antud Riigivanema poolt dekreedina 5. detsembril 1934. a.

§ 1. Vabadussõja invaliidideks loetakse käesoleva seaduse mõttes Eesti Vabariigi kodanikud, kes saavad või on õigustatud saama pensioni Rahvaväelaste ja nende perekondade pensioni seaduse alusel Vabadussõjas saadud vigastuste või haiguste tõttu, kaasa arvatud ka need isikud, kes on kaotanud pensionisaamise õiguse Autasumaa tarvitamise seaduse § 6. põhjal, kuid muis tingimustes vastavad Rahvaväelaste ja nende perekondade pensioni seaduses ettenähtud nõudeile.

§ 2. Vabadussõja invaliidide lapsed vabastatakse riigi ja omavalitsuste koolides viiekümne protsendi ulatuses koolirahast normaalse õppeaja kestusel kuni kõrgema õppeasutise lõpetamiseni. Samuti vabastatakse nad viiekümne protsendi ulatuses maksudest, mida võetakse riigi ja omavalitsuste komisjonide, ametite ja teiste asutiste poolt kutseeksamid eelneval ja kutse omandamisel.

§ 3. Vabadussõja invaliidide lastel on võrdsetel tingimustel eesõigus õppeasutistes toetuste ja abirahade saamisel kui ka koolirahast täielikult vabastamisel, kui nad õppetöö edu ja käitumise suhtes vastavad õppeasutiste seaduste ettenähtud nõudeile.

§ 4. Käesoleva seaduse § 2—3 tähendatud soodustusi on õigus saada ka surnud Vabadussõja invaliidide ja Vabadussõjast tingitud haiguste tagajärjel surnud rahvaväelaste lastel, kellel on pensioniõigus Rahvaväelaste ja nende perekondade pensioni seaduse alusel. Samuti on soodustuste saamise õigus Vabadussõja invaliidide ja Vabadussõjas saadud haiguste, haavade ja vigastuste tagajärjel surnud rahvaväelaste lastel, kes üle 16. a. vanad, kui nad muis tingimustes vastavad Rahvaväelaste ja nende perekondade pensioni seaduses ettenähtud nõudeile.

§ 5. Soodustuste andmise ligema korra määrab Hariduse- ja sotsiaalminister.

§ 6. Käesolev seadus hakkab maksma 1. jaanuarist 1935 a. Tallinnas, 5. detsembril 1934.

K. Päts,

Peaminister Riigivanema ülesannetes.

N. Kann,

Haridus- ja sotsiaalminister.

Raadio maksust vabastamine.

505. Raadioringhäälingu kasutamise määrus.

(Riigi Teataja nr. 54 — 22. juunist 1935.) Antud Teedeministri poolt 6. juunil 1935.

Alus: Posti, telegraafi, telefoni ja raadio seaduse § 12 p. 1, 77 ja 89 (RT 24 — 1930 ja 61 — 1934).

§ 18. Kasutamismaksust võidakse vabastada:

1) Riigi ringhäälingu juhataja poolt — avalikkudele koolidele kuuluvad ja kooliruumides ülesseatud ning seal õppevahendina kui ka ringhäälingu kuulamiseks kasutatavad igasüsteemilised vastuvõtuparaadid, maksuvõimetute ja varanduseta pimedate, parandamata haigete ja samuti üle 60% tööjõust kaotanud vabussõja invaliidide isiklikult kasutatavad vastuvõtuseadmed.

2) Kasarmudes ja sõdurite kodudes ülesseatud ja sõdurite meelelahutuseks kasutatavad paraadid Riigi ringhäälingu ja Kaitseministeeriumi vahelisel kokkuleppel kaitsevägede staabiülema poolt koosatud nimestiku järgi.

3) Teedeministri poolt — nende asutuste ja isikute vastuvõtuseadmed, kelle ülesandeks on kontrolli või järelvalve teostamine raadioseadmete kasutamise või kasutamist segavate seadmete järgi; erijuhtudel Riigi ringhäälingu juhataja ettepanekul üksikute asutuste või isikute vastuvõtuseadmed.

Tallinnas, 6. juunil 1935 a.

O. Sternbeck.

Teedeminister.

G. Jallajas.

Postivalitsuse direktor.

Raudteel prii- ja poolehinnaga sõidust.

Vabariigi Valitsuse poolt 29. juulil 1921. a. kinnitatud

riigiraudtee ja Pärnu-Tallinna juurdeveo- raudtee veotariif nr. 5.

(„R.T.” nr. 69 ja 98 — 1921. a.)

Invaliidide sõidu määrused.

§ 1. Invaliididele, kes proteeside töökotta Tartusse või Tallinna oma puuduvate kehaliikmete täiendamiseks ehk arstimise otstarbel haigemajadesse ning sanatooriumidesse ja sealt tagasi oma elukohta peavad sõitma, antakse raudteel prii sõit, niihästi nendele, kes elutsevad invaliidide kodudes, kui ka nendele, kes elutsevad väljaspool invaliidide kodusid.

§ 2. Raudteel prii sõidupileti saamiseks peavad invaliidid varustatud olema sellekohase Punase Risti peavalitsuse tunnistusega. Tunnistused peavad olema nummerdatud ja kandma Punase Risti Peavalitsuse templit ja peavalitsuse esimehe ehk esimehe abi allkirja.

Tunnistus seisab koos: tunnistusest enesest ja kahest talongist, millest talongid pileti kassasse jäetakse tõendavateks dokumentideks prii sõidu pileтите väljaandmise üle, aga tunnistus jäetakse sõitja kätte ettenäitamiseks rongi revideerimise korral.

Tunnistuses olgu äratähendatud sõitja nimi ja perekonnanimi, jaamade nimetused, millede vaheliseks sõiduks tunnistus välja antud, sõidu otstarve ja maksvuse tähtaeg, mis igakordsel tunnistuse väljaandmisel Punase Risti peavalitsuse poolt ära määratakse.

Märkus: 1. Kui sõit sünnib laia- ja kitsarööpaliste teede vahel, peavad tunnistused varustatud olema iga tee jaoks eraldi talongidega.

Kui sõit sünnib laiarööpalise ja Pärnu-Tallinna juurdeveo raudteede vahel üle Paide-Tamsalu kitsarööpalise tee, siis peavad olema eraldi talongid: Pärnu-Tamsalu kitsarööpalise tee jaoks ja laiarööpalise tee jaoks.

Märkus: 2. Tunnistused võivad olla trükitud ehk käsitsi kirjutatud.

§ 3. Sõidupiletiteks antakse invaliididele harilikult reisijate piletid, pileti tagumisele küljele järgmist märkust tehes: „Maksuta P. R. p-se tunnistuse nr. põhjal.”

Käesolev tariif hakkab maksma 1. augustist 1921. a.

Riigivanem: K. Päts.

Teedeminister: Joh. Kukk.

Riigisekretär: K. Terras.

684. Tariifi nõukogu otsus 13. septembrist 1935 a. eriveotariifi nr. 170 maksmapanemise kohta.

(Riigi Teataja nr. 79 — 20. sept. 1935.)
(Protokoll nr. 397 p. 4)

Alus: Tariifinõukogu seadus (R. T. 106 — 1923).

I.

Eriveotariif nr. 170 vabadussõja invaliidide veoks.

§ 1. Käesolevas tariifis invaliidi all mõistetakse isikut, kes on kaotanud 50% või rohkem oma töövõimest.

§ 2. Vabadussõja invaliidid, saavad raudteel sõites kõigis klassides 50% sõiduhinnaalandust üldveomaksu määrade järgi arvatud ühekordse või edasi-tagasi täispileti hinnast.

§ 3. Hinnaalanduse õiguse tõendamiseks on päevapildiga varustatud isikutunnistus, millele on tehtud kaitseringkonna ülema poolt, võimalikult leheküljel „Dokumendid, mille põhjal isikutunnistus välja antud”, märkus: „Vabadussõja invaliidina on õigus sõita 50% hinnaalandusega kõigil riigiraudteedel”.

Sõidupiletite revideerimisel on sõitja kohustatud ühes sõidupiletiga ette näitama ka isikutunnistuse. Tunnistuse mittenäitamisel nõutakse sisse tariifivahe raha ühes Raudteede seaduses ettenähtud trahviga.

II.

Käesolev tariif hakkab maksma 1. novembrist 1935. a.

Tariifinõukogu eesistuja Teedeministri
abi K. Jürgenson.
Sekretär A. Remma.

Toimetuse märkus:

Vabariigi valitsuse otsuse järele võimaldakse, peale nimetatud soodustuste, ka Ühingu Kongressi liigetele Kongressile sõiduks 50% hinnaalandust.

Maast ja autasust.

Ajutise Valitsuse määrus.

(„R. T.” nr. 9 — 1918. a.)

1. Kõik Eesti kodanikud, kes väerinnaal iseäralist vahvust üles on näidanud vaenlase vastu ehk võitluses vigastatud, niisama langenud kaitsjate perekonnad, saavad maad hinnata isiklikuks tarvitamiseks.

2. Maatükid antakse neile riigipõllupanga ja riigi maade tagavarast Ajutise Valitsuse põllutöoministeeriumi korraldusel juba enne kui maaküsimuse ära otsustab Eesti Asutav Kogu.

3. Sõjaministeerium teatab väeülemuse ettepanekul põllutöoministeeriumile nende maakaitsjate nimekirjad, kellele isiklikult ehk kelle perekondadel õigus on maad saada praeguse määruse põhjal.

Tallinnas, 20. detsembril 1918.

Pea- ja sõjaminister: K. Päts.

Põllutöominister: O. Strandmann.

A. V. asjade valitseja k. t.:

Th. Käärrik.

Riigikogu poolt 18. detsembril 1925. a. vastu võetud

Autasumaa tarvitamise seadus.

(„R. T.” nr. 199/200 — 1925. a.)

§ 1. Vabadussõjast osavõtnud kodanikkudele, kes maad saanud või saavad sõjaväelaste autasu seaduse („Riigi Teataja” nr. 27 — 1923. a.) või Ajutise Valitsuse 20. dets. 1918. a. määruse („Riigi Teataja” nr. 9 — 1918. a.) põhjal, antakse maa ühes päraldustega põliseks tarvitamiseks või omanduseks riigimaade põliseks tarvitamiseks ja omanduseksandmise seaduses („Riigi Teataja nr. 109 ja 110 — 1925. a.) ettenähtud alustel ja korras käesolevas seaduses tähendatud muudatustega ja täiendustega.

§ 2. Vabadussõjast osavõtnud sõjaväelaste autasu seaduse § 2. ettenähtud kodanikkudele antakse tasuta omanduseks nende käes kasutada olevad maakohad ühes päraldustega.

Sama seaduse § 4. ettenähtud kodanikkudele antakse tasuta omanduseks nende käes kasutada olevad maakohad ühes päraldustega, kui päralduste koguväärtus ei tõuse: a) üle 5000 kuldkrooni maakohtadel, mis antud § 4 p. b põhjal, b) üle 2000 kuldkrooni maakohtadel, mis antud § 4 p. c põhjal. Ulatub kasutada antud maakoha päralduste koguväärtus üle nimetatud summade ega soovi maakoha kasutaja neid päraldusi kasutada või osaliselt ostuteel omandada asunikkuudele määratud alustel, siis likvideerib põllutöoministeerium ülejäänud päraldused üldistel alustel. On kasutada antud maakoha päralduste üldväärtus alla nimetatud summade, kustutab põllutöoministeerium vastavalt puuduvale summale põllutöoministeeriumi poolt

maasaajale antud või antavaid laene sellekohase sooviavalduse põhjal.

§ 3. Kodanikud, kes maad saanud või saavad: a) Vabariigi Valitsuse otsusel vabadussõjas ülesnäidatud iseäraliku vahvuse eest, b) vabadussõjas saadud vigastuste tõttu üle 40% tööjõudu kaotanud sõduritena, või c) vabadussõjas langenud sõdurite perekonnaliikmetena, — on vabastatud nende käes kasutada oleva maa põlisest rendist, maa omandamisel aga maa väljaostumaksust.

§ 4. Kui kodanik, kellele Vabariigi Valitsus otsustanud anda autasuks maad Ajutise Valitsuse 20. dets. 1918. a. määruse põhjal, loobub maasaamise õigustest, on tal õigus saada rahalist tasu 100.000 mrk.

§ 5. Kui käesoleva seaduse § 1. tähendatud kodanik sureb enne maakoha saamist, on tema lastel, naisel, või kui neid ei ole, vanematel käesolevas seaduses ettenähtud õigused maa või rahalise tasu saamiseks.

§ 6. Langenud sõdurite perekonnaliikmed ja vähemalt 40% tööjõudu kaotanud sõdurid, kes käesoleva seaduse põhjal maad kasutama hakkavad, kaotavad pensioniõiguse.

§ 7. Käesoleva seaduse elluviimiseks on Vabariigi Valitsusel õigus anda tarvilikke juhtnõure.

Algkirjale alla kirjutanud

Riigikogu esimees: A. Rei.

Abisekretär: J. Piiskar.

Vabariigi valitsuse poolt 29.
apr. 1920. a. vastuvõetud

Määrus tasuta maasaamise kohta autasuks sõduritele, kes vabadussõjas iseäralist vahvust üles näidanud, vigastatud sõduritele ja langenud sõdurite perekondadele.

(Lisa Ajutise Valitsuse 20. dets. 1918. a. määruse juure „T. T.” nr. 9 — 18.)
(R. T. nr. 79/80 — 1920. a.)

§ 1. Tasuta (ilma rendita) antakse maad pidamiseks sellekohase sooviavalduse peale:

1) sõduritele, kellele vabariigi valitsus on otsustanud maad anda sõjaväe ülemuse ettepanekul autasuks iseäralise vahvuse eest;

2) vabadussõjas vigastatud sõduritele, kellele tööjõukaotus on üle 40%;

3) vabadussõjas langenud sõdurite perekonna liikmetele.

Märkus: 1. Langenud sõduri perekonna liikmetest on õigus tasuta maad saada: isal, emal, naisel ja lastel, kui nendel on pensioni saamise õigus.

2. Perekonna ülevõtmiseks antakse tasuta tarvitamiseks ainult üks koht ühe perekonna liikme nime peale. Kohasaamiseks oma nimele on õigustatud kõige pealt langenud sõduri lesk, selle järele lapsed ja kolmandas järjekorras vanemad. Perekonna liige, kes koha oma nimele saanud, on kohustatud ülevõtmisele teisi perekonnaliikmeid, kellel on pensioni saamise õigus.

§ 2. Tasuta maad antakse isiklikuks pidamiseks põllutöoministeeriumi poolt ülesseatud normide järele kõigile, kellele selleks õigus, ühtlastel alustel: sõduritele (§ 1 p. 1 ja 2) ja sõdurite vanematele eluks ajaks, sõduri lesele kuni uude abiellu astumiseni ja sõdurite lastele kuni nende täisealiseks saamiseni.

Märkus: Langenud sõduri perekonna tasuta maapidamise õigus arvatakse selle perekonnaliikme järele, kes seda õigust käesoleva § järele kõige kauem võib tarvitada.

§ 3. Tasuta antakse § 1 tähendatud isikutele maad tingimustel, et neil maad omanduseks senni ei ole ehk normaaltasut vähem on.

§ 4. Vabadussõjas vigastatud sõdurid ja langenud sõdurite perekonnad, kui nad käesoleva määruse järele tasuta maad saanud, jäävad ilma nendele seaduse järel määratud pensionist.

§ 5. Selle määruse järele tarvitada antud maade kohta maksivad kõik riigimaade tarvitamise tingimused, mis on ette nähtud maareformi teostamise määrustes, välja arvatud rendimaksimise kohustus.

§ 6. Isikutel, kellel on õigus tasuta maad saada, tuleb pöörata sellekohase sooviavaldusega põllutöoministeeriumi poole, lisades sooviavaldusele juure dokumenta, mis maasaamise õigust tõendavad.

Peaminister: J. Tõnisson.

Põllutöominister: Th. Pool.

V. v. asjade valitseja: K. Terras.

Vabariigi Valitsuse poolt 31.
märtsil 1931. a. vastu võetud.

200. Määruse tasuta maasaamise kohta autasuks sõduritele, kes vabadussõjas iseäralist vahvust üles näidanud, vigas-

tatud sõduritele ja langenud sõdurite perekondadele muutmise määрус.

(Riigi Teataja nr. 30. 14. IV — 1931.)

I.

Määruse tasuta maasaamise kohta autasuks sõduritele, kes vabadussõjas iseäralist vahvust üles näidanud, vigastatud sõduritele ja langenud sõdurite perekondadele (R. T. 79/80 — 1920 ja 57 — 1924.) § 1. muudetakse ning pannakse maksma järgmises redaktsioonis:

§ 1. Tasuta (ilma rendita) antakse maad pidamiseks sellekohase sooviavalduse peale: 1) sõduritele, kellele Vabariigi Valitsus on otsustanud maad anda sõjaväe ülemuse ettepanekul autasuks iseäralise vahvuse eest; 2) vabadussõjas vigastatud sõduritele, kelle tööjõukaotus on vähemalt 40%; 3) vabadussõjas langenud sõdurite perekonnaliikmetele.

Langenud sõduri perekonnaliikmetest on õigus tasuta maad saada: isal, emal, naisel ja lastel.

Perekonna ülalpidamiseks antakse tasuta tarvitamiseks ainult üks koht. Koht antakse ühe perekonnaliikme nimele. Koha saamiseks oma nimele on õigustatud kõigepealt langenud sõduri lesk, selle järel lapsed ja kolmandas järjekorras vanemad.

Perekonnaliige, kes koha oma nimele saanud, on kohustatud ülal pidama teisi perekonnaliikmeid.

II.

Sama määruse § 2. kustutatakse.

Riigivanem K. Päts.

Põllutööminister A. Jürman.

Riigisekretär K. Terras.

Väljavõte Riigi autasumaade põliseks tarvitamiseks ja omanduseks andmise seaduse elluviimise määрус täiendamise määрусest".

Riigi Teataja nr. 52. 23. VI. 1933. a.

§ 10. Isikud, kes vabadussõjas vigastada saanud vähemalt 40% tööjõukaotusega või vabadussõjas langenud sõdurite perekonnaliikmed, hoiavad alal pensionisaamise õiguse, kui nemad saavad kasutamiseks uudismaa krundi või ehituskrundi-eluasemekoha ja selle kasutamise eest seadusliku rendi ja väljaostumaksu tasuvad.

Autasumaa tarvitamise seaduse muutmise ja täiendamise seadus. 26. märts. 1934.

(Riigi Teataja nr. 27 — 28. märtsil 1934.)

Riigikogu on võtnud vastu alljärgneva seaduse, mille käesolevaga kuulutan välja.

I.

Autasumaa tarvitamise seaduse (R. T. 199/200 — 1925) § 3 ja 6 muudetakse ning pannakse maksma järgmises redaktsioonis:

§ 3. Kodanikud, kes Vabariigi Valitsuse otsusel saanud või saavad maad vabadussõjas ülesnäidatud erilise vahvuse eest, on vabastatud nende käes kasutada oleva maa rendist, maa omandamisel aga maa väljaostumaksust kui ka põlisest rendist.

Kodanikud, kes saanud või saavad maad vabadussõjas saadud vigastuste tõttu vähemalt 40% tööjõudu kaotanud sõduritena või vabadussõjas langenud sõdurite perekonnaliikmetena, vabastatakse vastava sooviavalduse peale nende käes kasutada oleva maa rendist, maa omandamisel aga maa väljaostumaksust kui ka põlisest rendist.

§ 6. Langenud sõdurite perekonnaliikmed ja vähemalt 40% tööjõudu kaotanud sõdurid, kes käesoleva seaduse põhjal maad tasuta kasutama hakkavad, kaotavad pensionisaamise õiguse Rahvaväelaste ja nende perekondade pensioni seaduse järgi.

II.

Sama seadus täiendatakse § 6. järgmises redaktsioonis:

§ 6—1. Langenud sõdurite perekonnaliikmed ja vähemalt 40% tööjõudu kaotanud sõdurid, kes on kaotanud pensioni õiguse selle seaduse alusel, võivad uuesti saada pensioni üldistel alustel, kui nad hakkavad tasuma nende käes kasutada oleva maa eest renti või väljaostumaksu. Kodanikud, kes on riigilt saanud maa edasi andnud kolmandaile isikuile, võivad saada pensioni üldistel alustel ainult sel juhul, kui nad on maa edasi andnud tasutama kasutamise õiguseta.

Tallinnas, 26. märtsil 1934. a.

Peaminister Riigivanema ülesannetes.

K. Päts.

Põllutööminister

N. Talts.

Toimetuse märkus:

I. Juhime vigastatud sõdurite ja langenute perekonnaliikmete tähelpanu eeloleva seaduse (R. T. nr. 27 — 1934. a.) peale, mille § 6¹ annab neile õiguse pensioni uuesti nõuda, hakates maa eest tasuma renti või väljaostumaksu. Pensioni võib nõuda ka siis, kui maa on edasiantud kolmandale isikule ilma tasuta kasutamise õigusega.

Maa eest rendi või väljaostumaksu tasumise sooviga tuleb esineda Põllutöministeeriumile ja pensioni palvega Hariduse- ja Sotsiaalministeeriumile.

II. Maasoovijad vabadussõja invaliidid, kelle tööjõu kaotus on alla 40%, võivad edaspidi Põllutöministeeriumi Asunduskomisjoni kaudu maad paluda, kelle kaudu edaspidi riigi maade määramine saab toimuma. Maasaajatena eesõigustakse tulevikus neid, kes maad isiklikult harib, kellel on olemas põllumajanduslikku inventari, kes on perekonna inimesed, või kes omab põllumajandusliku erihariduse.

Invaliidide ravist.

Töö-hoolekandeministeeriumi määrus vabadussõja invaliidide järelravitsuse korra kohta.

(„R. T.” nr. 55 — 1922. a.)

Kokkuleppel sõjaväe tervishoiu valitsusega paneb töö-hoolekandeministeerium vabadussõja invaliidide järelravitsuse kohta järgmise korra maksma:

1. Vabadussõja invaliididel, kes töö-hoolekandeministeeriumi arvel mingisugust (ambulatoorset või haigemajalist) järelravitsust soovivad, tuleb rahvaväe komisjonide ehk sõjaväe haigemajade komisjonide (Tallinnas, Tartus, Narvas) poole pöörata, kes sellekohast arstlist järelvaatust toimetades ravitsust soovija invaliidi kohta järgmiste asjaolude üle selgusele jõuavad:

a) Kas on invaliidi haigus (vigastus) sõja teenistusest tingitud ehk sõja teenistusest saadud haiguse (vigastuse) tagajärg;

b) Kas tarvitab invaliid tingimata ravitsust;

c) Kas ravitsus peab sündima haigemajas või ambulatoorsel teel;

d) Missugune ravitsus on tarvilik ja kus kohas.

2. Suvel sanatoorilist ravitsust vajavate invaliidide arstlist järelvaatust toi-

metavad erikomisjonid, missugused on olemas Tallinnas, Tartus, Narvas, Valgas ja Pärnus.

3. Arstline komisjon annab välja tunnistuse ülevaatuse tagajärgede kohta, kusjuures tunnistus vastuseid sisaldama peab ülaltähendatud asjaolude kohta. Selle tunnistuse ja ühtlasi ka tõendavad dokumendid sõja teenistusest osavõtmise kohta paneb ravitsussoovija invaliid töö-hoolekandeministeeriumi hoolekande osakonnale ette, mille järele hoolekande osakond vastavale asutusele (haigemajale) korralduse teeb ravitsust soovija invaliidi ravitsusele võtmiseks.

25. aprillil 1922. a.

Töö-hoolekandeminister: Chr. Kaarna.

Hoolekande osak. juhatajaks:

A. Ennemuist.

Töö-hoolekandeministeeriumi määrus Ilmasõja invaliidide järelravitsuse korra kohta.

(„R. T.” nr. 144 — 1924. a.)

Töö-hoolekandeministeerium teatab, et ministeeriumi määrus 25. aprillist 1922. a. Vabadussõja invaliidide järelravitsuse korra kohta, mis avaldatud „Riigi Teatajas” nr. 55 — 1922. a., on maksev ka Ilmasõja invaliidide kohta.

3. novembril 1924. a.

Töö-hoolekandeministri eest abi

E. Juurik.

Hoolekandeosakonna juhataja

A. Ennemuist.

Sanatooriumitesse ravimisele määramine.

Eelmise Töö-Hoolekandeministeeriumi määruse punkt 2. järele: suvel sanatoorilist ravitsust vajavate invaliidide arstlist järelvaatust toimetavad erikomisjonid, missugused on olemas Tallinnas, Tartus, Narvas, Valgas ja Pärnus.

Sanatooriumi komisjoni päevad on harilikult aprilli lõpu- ja mai algupäevadel, millest igakord aprillikuu lõpuks ka ajalehtedes teatatakse.

Toimetus.

Arstiabi.

Et riik võimaldab järelravi seaduslikus korras ainult sõjavägede ja haiguste puhul, siis muu arstiabi tuleb invaliidil omal kulul muretseda. Ühingu Osakonnad ja Keskjuhatust tulevad võimalust mööda arstiabi võimaldamisel abiks neile invaliididele, kes ise kulusid kanda

ei suuda ja neil ei ole teist võimalust arstiabi nõutamiseks. Sageli tuleb invaliididele vastu ambulatoorse ravi võimaldamisega ka Eesti Punane Rist.

Toimetus.

TOETUSTEST JA LAENUDEST.

Vabariigi valtsusse poolt 18. veebr. 1921. a. vastuvõetud

Määrus kindral Laidoner'i nimelise invaliidide kapitali kohta.

(„R. T.” nr. 15 — 1921. a., „R. T.” nr. 17 — 1929. a.)

Invaliidide kapitali eesmärk.

§ 1. Kindral Laidoner'i nimelise invaliidide kapitali otstarve on:

a) Eesti vabadussõja ajajärku, vabra Eesti maleva ja tema juhi kindral Laidoner'i hiilgavat ja võidurikast tegevust ja nime kustumatuks teha, nende võrdlemata teeneid eeskujuna järeltulevatele põlvedele edasi anda, iseseisvuse ja vabaduse eest võitlemiseks.

b) Nendele sõjaväelastele (ohvitseridele, arstidele, ametnikkudele, sõduritele), kes oma tervise Eesti rahvaväe teenistuses kas haavamise, põrutuste, vigastuste, haiguste või koormava töö tagajärjel ehk muul põhjusel kaotanud ehk tuntavalt rikkunud ja selle parandamiseks mõnes sanatooriumis, kuurortis sisse- ehk väljamaal ehk muud eriarstimist tarvitavad — seda võimaldada.

d) Nendele Eesti rahvaväe invaliididele toetuse andmist võimaldada, kelle perekond on sedavõrd suur, et invaliidile tema pensionist ja ülejäänud töövõime kasutamisest perekonna ülespidamiseks ei jatku, kui perekonnaliigete arv mitte alla viie isiku ja invaliidi töövõime kaotus alla 75% ei ole.

e) Sõjas langenud sõjaväelaste vaestelaste kasvatamiseks abiandmine.

§ 2. Toetuse saamiseks on eesõigus neil Eesti vabadussõjast osavõtjatel, kes eellinil haavata, põrutada ja vigastada on saanud; selle järele neile, kes eellinil viibides oma tervise haiguste tagajärjel on kaotanud ja viimaks neil, kes vabadussõjast osavõttel, kuigi mitte eellinil, oma tervise kaotanud. Kui vabadussõjast osavõtjate seas abitarvitajaid ei ole, siis antakse toetusi ülemalnimetatud alusel nendele sõjaväelastele, kes Eesti rahvaväe teenistuses tervise ja töövõime on kaotanud.

§ 3. Invaliidide kapitalil on oma nimega pitsat.

§ 4. Kindral Laidoner'i nimelise invaliidide kapitali põhikapitali suurus määratakse kindlaks 5.000.000 Eesti margaga peale. Kapitali aluseks on määratud need 30.000 marka, mis Narva lina manufaktuuri ja Narva kalevivabriku poolt on annetatud.

§ 5. Kapitali suurendamiseks otsib abinõusid selle määruse § 11 ettenähtud komitee, kes muu seas selleks otstarbeks üleriiklikke korjandusi korraldab. Annetusi võtavad vastu § 11 ettenähtud komitee, siseministeerium, sõjaministeerium, Eesti pank, riigikassa, kõik renteid, kõik postkontorid, omavalitsusasutused, väeosade ülemad ja selleks volitatud ja avalikult teadaantud isikud ja era-rahասutused, kes annetatud summad riigipanka kindral Laidoner'i nimelise invaliidide kapitali arvele sisse kannavad. Kapital seisab § 1 ettenähtud komitee käsutuses. Sissekantud summadest ja sissekandmise ajast antakse komiteele viibimata teada.

§ 6. Kuni § 7 ettenähtud kapitali põhikapital ei ole 5.000.000 margani kasvanud, tarvitatakse toetuse andmiseks ära ainult kapitali protsendid. Kui põhikapital on 5.000.000 margani kasvanud, võib abiandmiseks ära kulutada peale protsentide kõik annetused. Põhikapital antakse riigipanka protsente kandma, ehk hoitakse seal Eesti vabariigi protsentekandvates väärtpaberites.

Rahahoidmise viisi määrab kindlaks § 11 ettenähtud komitee. Tema otsustab ka väärtpaberite ostu.

§ 7. Kapitalide summade seisu kohta annab avalikult aru iga aasta jaanuari kuus möödäläinud aasta eest § 11 ettenähtud komitee.

Invaliidide kapitali juhatus, toetuse määramine, komitee koosolekud, asjaajamine ja kapitalili ülevahtamine.

§ 8. Invaliidide kapitali üle valitseb ja määrab sellest toetust iseäraline komitee, kelle auesimeheks on kindral Laidoner. Komitee esimeheks on siseminister, liikmeteks sõjaministri abi, Punase Risti peavalitsuse esimees, sõjaväe tervishoiu-valitsuse ülem, tervishoiu- ja hoolekandevalitsuse direktor ja komitee sekretäriks isik komitee määramisel.

Kui abiandmise küsimused on aruta-

misel, siis kutsutakse komitee koosolekule sõnaõigusega ka vigastatud sõjameeste keskühisuse esimees.

§ 9. Komitee asub siseministeriumi juures.

§ 10. Toetust määrab komitee, kas oma algatusel ehk toetust-soovijate palvekirjade järele.

§ 11. Toetusraha määramist toimetatakse kolm korda aastas: aprilli-, augusti- ja detsembrikuu esimestel päevadel, kuid mitte hiljem kui kümnendal kuupäeval.

Märkus: Erakorralistel juhtumistel võib komitee igal ajal abi määrata, mille otsustamiseks esimees komitee võib kokku kutsuda.

§ 12. Toetuse määramise ajast annab avalikult teada ajalehtedes § 11 ettenähtud komitee.

§ 13. Palvekirjad toetuse määramise üle antakse ära komiteele mitte hiljem kui toetusmääramise eelmise kuu 15. kuupäevaks. Hiljem sisseantud palvekirjad võivad ainult erakorralisel juhtumisel ja ainult siis komitee otsuse järele arutusele tulla, kui nendel kõik asja-selgitavad tunnistused kaasas on.

§ 14. Sisseantud palvekirjade kohta kogub komitee kõik asjasse puutuvad andmed, mis asja otsustamisel tarvilised.

§ 15. Nendele, kellele toetus määratud, annab komitee sellest kirjalikult teada.

§ 16. Komitee koosolekud toetusraha määramiseks ja teiste küsimuste otsustamiseks kutsub kokku komitee esimees.

§ 17. Komitee koosolekud on otsusevõimulised, kui on koos vähemalt kolm liiget, nende seas kas auesimees ehk esimees.

§ 18. Kõik otsused komitee koosolekutel tehakse liht häälteenamusega. Kui hääled pooleks lähevad, on otsustav juhataja hääl.

§ 19. Komiteel on õigus abipalujaid eri arstil lasta läbi vaadata.

§ 20. Komitee koosolekute üle kirjutatakse protokoll sellekohasesse protokolliraamatusse. Protokoll kirjutatakse alla kõikide koosolekust osavõtjate poolt.

§ 21. Kui kindral Laidoner isiklikult komitee koosolekul viibib, siis juhatab koosolekut kindral Laidoner. Muil juhtumistel juhatab koosolekut komitee esimees. Koosoleku protokoll kirjutab sise-ministri poolt selleks määratud ametnik.

Komitee otsuse täitmine.

§ 22. Kõik komitee otsused saadetakse täide komitee esimehe korraldusel.

§ 23. Kapitali tegevuse kestuse tähtaeg on kindlaksmääramata.

§ 24. Kapitali tegevuse lõpetamine võib sündida vabariigi valitsuse sellekohase otsuse põhjal, kusjuures likvideerimise korra ja järelejäänud varanduste ja summade ärakasutamise määrab kindlaks vabariigi valitsus, kui § 1 ettenähtud sihid on kätte saadud ehk tarvidus nende järele lõppenud.

Riigivanem: K. Päts.

Siseminister: K. Einbund.

Riigisekretäri k. t.: K. Terras.

Töö-hoolekandeministeriumi korraldus toetuse väljaandmise kohta vigastatud sõjameeste ühingu toetamiseks piirituse tshekkide pealt võetavast ühemargalisest maksust.

(„R. T.” nr. 97/98 — 1923. a.)

1. Piirituse tshekkide pealt vigastatud sõjameeste ühingu toetamiseks võetavast ühemargalisest maksust moodustatakse iseäraline kapital töö-hoolekandeministeriumi juures.

2. Sellest kapitalist antakse toetust, niisama ka laenusid vigastatud sõjameeste ühingule ja tema osakondadele nende ettevõtete, õpetöökodade ja töökodade asutamiseks, täiendamiseks ja korraldamiseks, kui ka tööriistade muretsemiseks. Toetust ja laenusid antakse ka üksikutele invaliididele vigastatud sõjameeste ühingu keskjuhatuse ettepanekul.

3. Vigastatud sõjameeste ühingu keskjuhatuse saab sellest kapitalist toetust ühingu igaaastase eelarve piirides eelarves ettenähtud ettevõtete asutamiseks, täiendamiseks ja korraldamiseks.

4. Ühingu osakondade kui ka üksikute invaliidide toetuse saamise palved esitatakse töö-hoolekandeministeriumile vigastatud sõjameeste ühingu keskjuhatuse kaudu, kes palvele oma arvamise ühes tarviliste põhjendustega juure lisab.

5. Toetuse saamise palvele tuleb juure lisada üksikasjaline eelarve kavatsitava töökoja sisseseadmise üle või tööriistade hinnad, kui toetust ehk laenu tööriistade omandamiseks palutakse. Eelarves tuleb ära näidata, missuguseid muid summasid ja kui suurel määral töökoja sissesead-

miseks tarvitatakse ja missugustest allikatest neid kavatsetakse katta.

6. Töö-hoolekandeministeeriumil on õigus määratud toetust osakaupa välja anda, niisama ka muid tingimusi toetuse andmise juures teha.

7. Järeல்valve määratud toetuse äratarvitamise üle niisama ka toetuse abil korraldatud töökodade üle on töö-hoolekandeministeeriumi käes, kellel õigus on toetuse andmist lõpetada, kui määratud toetust mitte otstarbele vastavalt ei tarvitata.

8. Laenu abil muretsetud tööriistade ja töökodade edasimüümine on enne saadud laenu äratasumist võimalik ainult töö-hoolekandeministeeriumi nõusolekul.

9. Laenu tagasimaksu tähtajad määratakse kindlaks igal üksikul juhtumisel, eraldi arvesse võttes laenusaaaja varanduslist seisukorda ja tagasimaksu võimalusi.

Töö-Hoolekandeminister

Chr. Kaarna.

Hoolekande osakonna juhataja

A. Ennemuist.

Seletuskiri laenude ja toetuste saamiseks.

Kuna ühingu tegevuse toetuskapitali (piirituse tsekkide-kapitali) väljajagamine ning sissenõudmine on jälle uuesti Keskjuhatuse korraldusse antud, siis äramuutes ringkirja 9. XII 27. a. nr. 943 teatame, et tähendatud kapitalidest laenude või toetuste saamiseks tuleb kindipidada alljärgnevast korrast:

1) Laenude või toetuste palvetega tuleb esineda vastava osakonna juhatus kaudu.

2) Osakonna juhatus esitab alljärgnevatele nõuetele vastavad palved Keskjuhatusele juurelisades järgmisi andmeid: a) invaliidsust tõendava dokumendi, pensioni saaja kohta on küllalt ka pensioni raamatu numbrist, b) paluja majandusliku ja perekondliku seisukorra, c) varem saadud toetussummade ja laenude ning nende laenude tasumise, d) kavatsuse üldiste kulude ja tarviliku toetuse või laenu suuruse kohta ja e) tööoskuse tunnistus ning f) vähemalt 2 vastutusvõimsa isiku kohta, kes nõus on palutud laenu eest vastutust oma peale võtma, tõepdused nende varanduslise seisuga üle ja nende asukoht ning osakonna juhatus seisukoht vastutajate kui ka palve enda kohta.

3) Summad antakse välja, kasutatakse ja maksetakse tagasi võlakohustuse alusel, mis hoitakse alal Keskjuhatuse, s. o. summa antakse välja Keskjuhatuse korralduse järele, laen ja toetus kasutatakse määratud otstarbel ja tasutakse Keskjuhatusele tagasi, kas osakonna kaudu või kantakse üle Keskjuhatusele, kas posti teel või mõne panga kaudu, sellest Keskjuhatusele teatades.

4) Laenu ja toetust antakse töökodade asutamiseks, täiendamiseks ja korraldamiseks kui ka muude tööabinõude muretsemiseks neile invaliididele, kes isiklikult nende tööabinõudega töötama saavad.

5) Laenu ja toetust ei anta invaliididele, kes soetada kavatsetud tööabinõudega ümberkäimist või töötamist põhjalikult ei tunne. Niisama ei anta toetust ega laenu invaliididele, kelle majanduslikud olud äraelamise kindlustavad.

6) Et summad, millest laenu või toetust invaliididele antakse, võrdlemisi piiratud, ei saa invaliididele anda: 1) laenu üle 500.— krooni ja 2) toetust üle 150.— krooni.

Edaspidi laenu ehk toetuse palvete esitamisel palume neid korraldusi arvesse võtta ja selle nõudeid täita. Eriti palume palvete esitamisel rõhku panna paluja kui ka käemeeste varanduseseisukorra ja palve põhjenduse õigluse peale, kuna on juhtumisi ette tulnud, et osakondade kaudu esitatud nii laenu saamise kui ka pikenduse ning toetuse palvetes ettetoodud asjaolud tõe ei vasta, ja Töö-Hoolekandeministeerium, politsei kaudu neid kontrollides, on ebaõiged leidnud, missugune asjaolu Keskjuhatuse ja osakondade tegevust halvast küljest võib valgustada ja edaspidi usalduse peale negatiivselt mõjuda.

Ühistegelise tervitusega

Keskjuhatuse esimees: A. Seeberg.

Asjaajaja: (Allkiri).

Toetus loomade ostmiseks.

Teatame liikmetele, et on võimalik, Hariduse- ja sotsiaalministeeriumilt ühekordist toetust saada loomade ostmiseks, nende surma korral, kui esitatakse ametlik tõendus enne 2 kuu möödumist looma surmast, selle kohta, et looma surma on saanud. —

Laenude pikendamise puhul, üle määratud tähtaegade, nõutakse laenuvõtjalt viivitusraha 2% aastas ehk $\frac{1}{6}$ protsenti kuus.

Eesõigustest teenistuskohtadele.

Töö- ja Hoolekandeministeeriumi ringkiri kõigile Valitsus- ja Omavalitsusasutustele.

(R. T. nr. 75/76 — 1920. a.)

Arusaamatuste pärast, mis rahvaväest demobiliseeritud sõdurite nende endisele teenistuskohale ilmumise korral, ehk riigiasutustes teenistuse otsimisel ette tulnud, loeb töö- ja hoolekandeministeerium tarvilikuks kõigile riigi- ja omavalitsusasutustele meele tuletada, et vabadussõjast osavõtjate teenistuse saamise asjus maksavad seaduslikul alusel järgmised korraldused:

1) Rahvaväkke võetud riigiteenistuses olevatele ametnikkudele jäävad nende kohad ja ametid alles, kuni rahvaväest lahkumiseni ehk demobilisatsioonini (Ajutise valitsuse otsus 27. jaan. 1919. „Riigi Teataja” nr. 7. § 17. 1919. a.)

2) See seadus on maksev ka nende kohta, kes vabatahtlikult rahvaväkke on astunud (seadusandl. delegatsiooni otsus 17. dets. 1919. „Riigi Teataja” nr. 110/111. 1919. a.)

3) Kõigil Eesti vabadussõjast osavõtnud sõjaväelastel on eesõigus peale sõja lõppu esimeses järjekorras riigi- ja omavalitsusasutustes nende elukutsele ja haridusele vastavat teenistust saada. (Vabariigi valitsuse määrus 25. juulist 1919. „Riigi Teataja” nr. 42. § 89. 1919. a.) Demobilisatsiooni eel (27. veebr. s. a.) on vabariigi valitsus uuesti otsustanud korraldusi teha riigi- ja omavalitsusasutustele, et rahvaväest vabastatud sõduritel eesõigus antaks teenistuse saamiseks).

4) Kohtadel, mis intelligentsust, erioskust ega ka kehalist jõudu ei nõua (nagu uksehoidjate, öövahtide ja teiste samaste ametite peale) palkamisel tuleb vigastatud sõduritele ja nende perekonnaliigetele eesõigus anda.

Sellest tuleb kinni pidada mitte üksnes uute juurevõetavate teenijate palkamisel, vaid võimalust mööda ka praeguseid tugevajõulisi teenijaid nõrgajõuliste vastu vahetades (Töö-hoolekandeministri ringkiri 30. märtsil, 1920. a. „Riigi Teataja” nr. 49/50.).

Neist tähendatud kohustustest on esimesed kaks maksavad riigiasutuste kohta, teised viimased peale selle ka veel omavalitsuste asutuste kohta.

Selle demobiliseerimise käigust selgub, et need abinõud ei võimalda kõikidele sõduritele, kes selleks soovi on avaldanud, riigi- ja omavalitsusasutustes nende elukutsele ja haridusele vastavat tööd saada, siis tuleb niihästi riigi- kui omavalitsusasutustel neisse osutustesse vabadussõja kestusel teenistusesse astunud majanduslikult kindlustatud isikuid teenistusest vabastada ja nende teenistuskohad anda demobiliseeritud sõduritele, kui nende kohtade jaoks vastava elukutsega, haridusega ja vilumusega demobiliseeritud sõdurid leidub.

Valitsus on vabadussõja algusest peale seisukohal olnud, et kõiki vabadussõjast osavõtjaid tuleb igasuguse riigi- ja omavalitsuse teenistuse peale eesõigustatud kandidaadiks lugeda.

Kõikide siin tähendatud korralduste peale tuleb vaadata kui vastavate asutuste juhatajate peale pandud seaduslike kohustuste peale. Nende korralduste mittetäitmist tuleb hinnata kui oma kohuste mittetäitmist ja mittetäitjaid seaduses ettenähtud vastutusele võtta.

15. mail 1920. a.

Töö- ja hoolekandeminister:

A. Palvadre.

Töökaitse-osakonna juhataja:

A. Tulp.

Toimetuse märkus.

Hiljem on ringkirjalisi korraldusi valitsuse poolt selles küsimuses tehtud. Kuna aga teenistuskohatasid vähe ja on olemas teisi, enam eesõigustatud isikuid, siis ei ole sellest kuigi palju tulu olnud.

Nimestikud haiguste ja kehaliste puuduste kohta, mis rahvaväelastele õiguse annavad pensioni saada, on avaldatud „Riigi Teatajas” nr. 43/44 — 1920. a. Ruumi puudusel seda siin avaldada pole võimalik.

132. Vabaduse Risti kavaleride soodustamise seadus.

(„Riigi Teataja” nr. 19 — 25. veebr. 1933. a. ja „Riigi Teataja” nr. 19 — 2. märtsil 1935 ja „Riigi Teataja” nr. 39 — 5. maist 1933. a.)

§ 1. Isikud, kellele Vabaduse Risti põhikirja (RT 20/21 — 1920) alusel on annetatud Vabaduse Risti, nimetatakse Vabaduse Risti kavalerideks.

§ 2. Kõigil Vabasude Risti kavaleridel on õigus sõita viiekümne protsendi-

lise hinnaalandusega kõigil riigi üldka-
sutatavail liiklemisvahendeil.

Eelmises lõikes tähendatud hinnaalan-
dus antakse ka eriveomaksu määradest
ja platskaartidest, tariifides ettenähtud
alustel ja korras.

§ 3. Vabaduse Risti kavalerid ja nen-
de lapsed vabastatakse koolirahast viie-
kümne protsendi ulatuses riigi- ja oma-
valitsuste koolides normaalse õppeaja
kestel kuni kõrgema õppeasutise lõpeta-
miseni.

§ 4. Tegelikus kaitseväeteenistuses,
samuti riigiteenistuses olevaid Vabaduse
Risti kavalerid vabastatakse teenistusest
koosseisude vähendamise tõttu ainult
siis, kui neile pole anda nende töövilu-
musele vastavat ametikohta kaitseväes
ega mujal riigiteenistuses.

§ 5. Vabaduse Risti kavaleridele an-
takse eesõigus riigiteenistusse võtmisel
ja ametikohtadele määramisel, samuti
kaitseväe- või riigiteenistuses olevaile
riigi kulul kutselise hariduse omanda-
mise või täiendamise võimaldamisel.

Eelmises lõikes tähendatud eesõigus
antakse Vabaduse Risti kavaleridele siis,
kui nad oma töövilumuse ning teiste
omaduste poolest vastavad ülesseatud
tingimustele.

§ 6. Käesoleva seaduse § 2—5 on
maksvad ainult Eesti Vabariigi kodani-
kest Vabaduse Risti kavaleride kohta.

§ 7. Käesolev seadus hakkab maksuma
avaldamisega.

Algkirjale alla kirjutanud:

Riigikogu teine abiesimees
M. Martna.
Abisekretär O. Gustavson.
Asjadevalitseja E. Maddison.

Vajalised juhatused ja teated.

1. Vigastatud Sõjameeste Ühingu
Keskjuhatuse kantselei asub Tallinnas,
Tatari tän. 3—5. Kantselei on avatud
tööpäevadel kella 9-st kuni kella 16.
Keskjuhatuse koosolekud on tarviduse
järele. Telef. 46801.

2. Vigastatud Sõjameeste Ühingu
Tallinna osakonna kantselei asub Tal-
linnas, Tatari tän. 3—1, oma majas.
Kantselei tunnid on tööpäevadel kella 9
kuni kella 17. Juhatuses koosolekud on
igal teisipäeval kella 7-st õhtul. Telef.
462-16.

3. Osakonna Rätsepa ja Kingsepa
töökodjad asuvad Tallinnas, Nunne tän.
7. Telefon 470-59. Liikmetele tehtavatelt
töödelt on tööraha hinnaalandus 25% suu-
ruses.

4. Järeldravi seaduse järele ravisaami-
seks tuleb soovijatel pöörduda Kaitseväe
Keskhaigemaja arstlise komisjoni poole,
kes annab oma otsuse ravi vajaduse
kohta, mille järele Hariduse- ja Sotsiaal-
ministeerium ravi võimaldab.

Komisjoni päevad on igal esmaspäeval
ja neljapäeval kell 11.

Kes vigaste jalgade jaoks veel ei ole
ortopeedilisi saapaid saanud, saavad sa-
ma komisjoni kaudu komisjoni tunni-
tuse ja ministeeriumilt loa saabaste val-
mistamiseks.

5. Invaliidid, eriti veneaegsed, kellel
vigastuse dokumendid kaduma läinud,
või kes sõjavangis olnud, võivad ühin-
gu kaasabil välisministeeriumi kaudu,
tõendusi nõutada.

6. Vig. Sõjameeste Ühingu Tallinna
Osakonna raamatukogu ja lugemislau-
d on avatud igal esmaspäeval ja reedel
kella 17-st kuni 20.

Lugemislauas on male-, korona-, tam-
breti ning teised mängud ja ajaviited.

Langenud Sõjakangelastele.

Nüüd hingake rahun kõik isamaa vapramad pojad
Sest lõpnud on sõda ja verest on kuivanud ojad;
Ehk ammu küll närtsinud pisarail niisutud pärjad,
On siiski te haul neid omakseid — silmad kel märjad.

Ja võrsnev sugu saab truuduse vannet teil andma
Kord vaprate kalmule mälestusmärkisid kandma.
Ei tohi sa kadumist karta nüüd armastud isade maa,
Sest vabadust röövida vaenlane iial ei saa.

Sa kodanik, noorem ehk vanem, kui oled, siis tea,
Et vaprate hauale paigutad lilled „Meelespea“
Sa armul siis kalmusid ehi, kus süngitud mees,
Kes võitluses kartmata, langenud saatuse ees.

Ei lilledel kalmusid ehtimast väsida tohi,
Ei kallimaid kalmusid kaunistada iluta rohi,
Ei sammaltekki mätta või vaprate võitjate nime, —
Ei vabaduspäike vao, ei orjaöö kordu meil pime.

A. SIMON.

Vigastatud Sõjameeste Ühingu Tallinna Osakonnast 16 aasta jooksul surma läbi lahkunud pärisliikmed.

- Aämi, Voldemar surn. 1. VI. 1924. a.
 Adamson, Karl, surn. 1930. a.
 Allevid, Aleksander, surn. 1921. a. augusti k.
 Almann, Aleksander, surn. 19. II. 1929. a.
 Altmets, Mart, surn. 1928. a.
 Altorf, Richard, surn. 1930. a.
 Alujev, August, surn. 11. VI. 1934. a.
 Annuk, Joosep, surn. 17. X. 25. a.
 Avikson, Jaan, surn. 18. V. 1935. a.
 Bach, August, surn. 1926. a.
 Bachveldt, Martin, surn. 1920. a. sept. k.
 Berg, Viktor, surn. 1925. a.
 Bergmann, Johannes, surn. 1929. a.
 Brenner, Villem, surn. 9. VI. 1930. a.
 Brück, Hans, surn. 1. III. 27. a.
 Bürger, August, surn. 8. III. 1923. a.
 Doll, Aleksander, surn. 14. V. 1922. a.
 Eiland, Johannes, surn. 24. I. 1922. a.
 Eisen, Evald, surn. 3. V. 1931. a.
 Eljas, August, surn. 1932. a.
 Elvest, Karl, surn. 1923. a.
 Feldt, Mihkel, surn. 26. VI. 1924. a.
 Fridrichson, Evald, surn. 31. VIII. 25. a.
 Haak, August, surn. 26. VII. 1922. a.
 Helvest, Aleksander, surn. 8. IX. 1932. a.
 Hermann, Albert, surn. 1932. a.
 Hiie, August, surn. 16. XI. 1928. a.
 Ilves, Johannes, surn. 1926. a.
 Jeberg, Eduard, surn. 8. III. 1924. a.
 Johanson, Hans, surn. 23. XI. 1931. a.
 Juhkental, Hans, surn. 1926. a.
 Jänes, Anton, surn. 28. IX. 1934. a.
 Jürgenson, Eduard, surn. 1935. a.
 Kaaras, Johannes, surn. 1925. a.
 Kadakas, Aleksander, surn. 15. VI. 1930. a.
 Kaevand, Ernst, surn. 28. XII. 1929. a.
 Kala, Hans, surn. 16. XI. 1925. a.
 Kald, Priido, surn. 11. X. 1933. a.
 Kallas, Aleksander, surn. 10. III. 1931. a.
 Kameraus, August, surn. 8. V. 1928. a.
 Kana, Eduard, surn. 8. II. 1928. a.
 Kappel, Tõnis, surn. 2. IV. 1923. a.
 Kappet, Otto, surn. 14. IV. 1932. a.
 Karubach, August, surn. 6. VII. 1924. a.
 Kask, Gustav, surn. 14. I. 1927. a.
 Kask, Tõnis, surn. 1932. a.
 Katkusild, Oskar, surn. 5/6. I. 1924. a.
 Kaustel, Johannes, surn. 19. IV. 1931. a.
 Kess, Johannes, surn. 29. IX. 31. a.
 Kerve, Otto, surn. 1920. juuli k.
 Kier, Johannes, surn. 1925. a.
 Kleesmann, Jaan, surn. 1932. a.
 Klausson, August, surn. 1935. a.
 Kokker, Otto, surn. 6. VI. 1931. a.
 Komi, Peeter, surn. 17. II. 1927. a.
 Konist, Joosep, surn. 22. III. 1928. a.
 Kopveldt, Richard, surn. 26. VI. 22. a.
 Kosenkranjus, Juhan, surn. 1924. a.
 Kotkas, Juhan, surn. 1931. a.
 Krausberg, Johannes, surn. 22. II. 1924. a.
 Kriibi, Karl, surn. 1928. a.
 Kruuseauk, Aleksander, surn. 1925. a.
 Kruusimägi, Mihkel, surn. 25. XII. 1925. a.
 Krütsmann, Villem, surn. 1925. a.
 Kukk, Andres, surn. 1928. a.
 Kukk, Heinrich, surn. 1920. a.
 Kukk, Jaak, surn. 1935. a.
 Kull, Al-der, surn. 1930. a. juulis.
 Kull, Artur, surn. 5. XII. 1933. a.
 Kustmann, Martin, surn. 1923. a. alul.
 Kuul, Boris, surn. 26. I. 1926. a.
 Kvitko, Aleksander, surn. 8. III. 1923. a.
 Käsnapuu, Jaan, surn. 18. IV. 1927. a.
 Kütson, Nikolai, surn. 1927. a.
 Laado, Karl, surn. 26. VI. 1930. a.
 Laas, Boris, surn. 1923. a.
 Lapp, Villem, surn. 22. IX. 1934. a.
 Laurberg, Voldemar, surn. 1923. a.
 Leppik, Jakob, surn. 13. II. 1929. a.
 Lihten, Karl, surn. 17. X. 1925. a.
 Liimann, Richard, surn. 17. XI. 1927. a.
 Lille, Karl, surn. 18. IX. 31. a.
 Linnamaa, Julius, surn. 1929. a.
 Lipstok, Albert, surn. 1932. a.
 Loddo, Jaan, surn. 10. XII. 28. a.
 Lorentson, Andres, surn. 1933. a.
 Luts, Erich, surn. 1929. a.
 Lutsukärdi, Johannes, surn. 1924. a.
 Lutverk, Eduard, surn. 1932. a.
 Maasik, Aleksander, surn. 18. I. 1923. a.
 Malberg, Karl, surn. 1934. a.
 Mandlepp, Filipp, surn. 19. I. 1931. a.
 Mardim, Jüri, surn. 23. IX. 1933. a.
 Martinson, Eduard, surn. 1929. a.
 Martinson, Karl, surn. 1935. a.
 Maurer, August, surn. 19. VIII. 34. a.
 Meier, Karl, surn. 1926. a.
 Meister, Eduard, surn. 12. VI. 1924. a.
 Miktrop, Eduard, surn. 1930. a.
 Mooser, Voldemar, surn. 1931. a.
 Männik, Elmar, surn. 22. XI. 1926. a.
 Mühlbach, Aleksander, surn. 1933. a.
 Mühlbach, Peeter, surn. 1931.
 Müller, Martin, surn. 26. III. 22. a.
 Naarits, Jaan, surn. 1926. a.
 Naarits, Voldemar, surn. 24. III. 1932. a.
 Nestor, Joosep, surn. 1930. a.
 Norman, Harry, surn. 31. X. 26. a.
 Orav, Jüri, surn. 1927. a.
 Ots, Friedrich, surn. 26. XII. 1922. a.
 Pais, Jaak, surn. 1928. a.
 Paju, Jaan, surn. 1928. a.
 Palginõmm, Otto, surn. 1935. a.
 Parol, Arnold, surn. 1935. a.
 Paulson, Rudolf, surn. 1926. a.
 Pent, Eduard, surn. 1927. a.
 Piisk, Mihkel, surn. 1926. a.
 Pillart, Johannes, surn. 4. XII. 25. a.

Pinsol, Elmar, surn. 1925. a.
 Pinsolar, Voldemar, surn. 1929. a.
 Preimann, Gustav, surn. 1. VII. 1929. a.
 Puum, Johannes, surn. 1. VII. 1929. a.
 Reinhaus, Jaan, surn. 6. I. 1922. a.
 Reinik, Jakob, surn. 7. XII. 1931. a.
 Reinkubjas, Hugo, surn. 1932. a.
 Reiveldt, Jakob, surn. 6. IV. 1934. a.
 Rett, Johannes, surn. 1925. a. jaanuari k.
 Riidemann, Heinrich, surn. 1. XII. 1929. a.
 Riismann, Jüri, surn. 1925. a.
 Ring, August, surn. 1924. a. sügisel.
 Rodenberg, Hermann, surn. 1924. a.
 Roose, Jaak, surn. 1926. a.
 Roots, Andres, surn. 14. IV. 1934. a.
 Rosenbladt, Johannes, surn. 7. XI. 25. a.
 Rummo, Erich-Max, surn. 6. VIII. 31. a.
 Rätsep, Eduard, 1926. a.
 Rõbin, Oskar, surn. 1925. a.
 Rüütel, Aleksander, surn. 2. I. 1924. a.
 Saalman, August, surn. 1935. a.
 Saarmann, Konstantin, surn. 18. II. 1923. a.
 Saat, Jakob, surn. 25. I. 1935. a.
 Sander, Aleksander, surn. 1929. a.
 Sarapuu, Robert, surn. 1932. a.
 Satmann, Paul, surn. 1928. a.
 Schmidt, Eduard, surn. 1931. a.
 Seidelberg, Rudolf, surn. 21. VIII. 26. a.
 Siig, Voldemar, surn. 26. V. 26. a.
 Silberfeldt, Paul, surn. 17. X. 1927. a.
 Silbergleich, Paul, surn. 23. IV. 1927. a.
 Sorgenfrei, Adolf, surn. 15. IV. 1933. a.
 Suits, Aleksander, surn. 1925. a.
 Suits, Julius, surn. 13. VII. 1923. a.
 Susi, Arnold, surn. 1925. a.
 Sõert, Hermann, surn. 1926. a.

Takeberg, August, surn. 13. V. 1927. a.
 Tamberg, Artur, surn. 1934. a.
 Tamme, August, surn. 18. IV. 1930. a.
 Tammar, Karl, surn. 1932. a.
 Tarbo, Eduard, surn. 1929. a.
 Tartu, Joosep, surn. 1920. a.
 Tavet, Johan, surn. 18. X. 1923. a.
 Teilberg, Eduard, surn. 15. XI. 1926. a.
 Teras, Ervin, surn. 1929. a.
 Tenn, Joonas, surn. 9. XII. 1927. a.
 Terras, August, surn. 4. IX. 29. a.
 Tikane, Peeter, surn. 11. VII. 1921. a.
 Tikka, Paaavo, surn. 1929. a.
 Tomasson, Artur, surn. 11. VI. 35. a.
 Torpel, August, surn. 2. XI. 28. a.
 Treifeldt, Paul, surn. 22. I. 1932. a.
 Treimann, Viktor, surn. 16. IV. 32. a.
 Trelin, Vladimir, surn. 3. I. 1930. a.
 Truuart, Mihkel, surn. 5. XII. 1921. a.
 Tukk, Andres, surn. 1935. a.
 Tups, Johannes, surn. 1925. a.
 Turgan, Valter, surn. 23. II. 1924. a.
 Ulfsak, Otto, surn. 1/2. III. 1930. a.
 Ulm, Johannes, surn. 1925. a.
 Ulm, Johannes, surn. 31. XII. 1922. a.
 Utno, Martin, surn. 4. I. 1923. a.
 Ugam, Aleksander, surn. 19. X. 1921. a.
 Vaaderpass, Alfred, surn. 24. IV. 1932. a.
 Vanatalu, Villem, surn. 1930. a.
 Vandel, Voldeemar, surn. 9. XI. 1925. a.
 Vares, Julius, surn. 1923. a. novembri k.
 Vasepuru, Aleksander, surn. 1920. a. nov. k.
 Vassiljev, Martin, surn. 1924. a. oktoobris.
 Veier, Johannes, surn. 1932. a.
 Velitar, Johannes, surn. 1928. a. novembris.
 Vunk, Hindrek, surn. 18. I. 1933. a.
 Välja, Johannes, surn. 1930. a.

mälestab Vig. Sõjam. Ühingu Tallinna Osakond

VIGASTATUD SÕJAMEESTE ÜHINGU
TALLINNA OSAKOND

RÄTSEPA TÖÖKODA

NUNNE T. Nr. 7, TELEF. 470-59

Valmistatakse igasuguseid
era- ja vormiriideid.

KINGSEPA TÖÖKODA

NUNNE T. Nr. 7. TELEF. 470-59

Igasuguste **jalanõude** valmis-
 tamine ja parandus.



Vastutav toimetaja: Th. Kervne.

Tegevtoimetaja: A. Seeberg.

Väljaandja: Vigast. Sõjam. Ühingu Tallinna Osakond, Tatari tänn. 3.

Trükikoda „Estotrükk“ Tallinn, S. Karja 8. 1935.

INGLIS
MAGASIN

H. GUTKIN

TALLINN

VIRU 4

TEL. 436-46

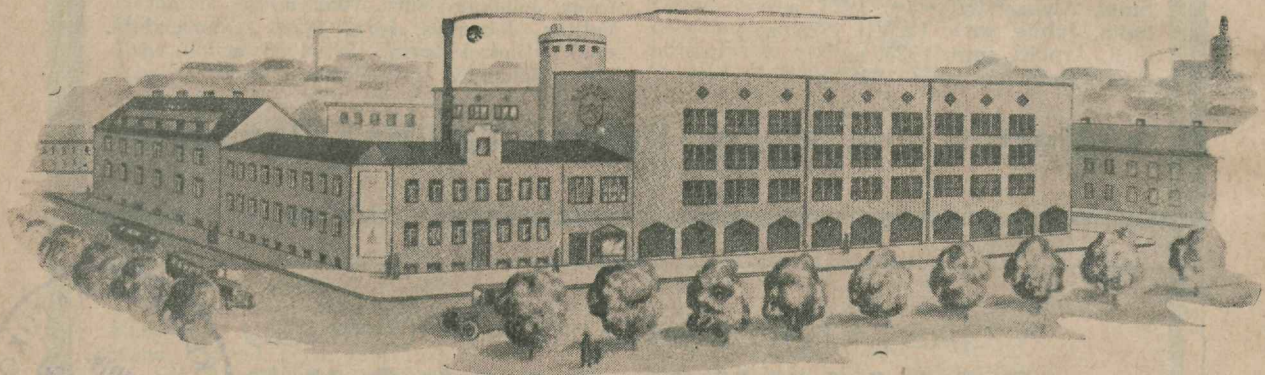
BALTI
NAHAVABRIK

PÄRNU

Vana-Sauga 24, tel. 76

Ladu: Tallinna maantee 15, tel. 420

Valmistab
igasugust nahka
kõrges häduses.
Ostab tooreid nahku.



Ainsat rõõmu

LEIATE OSTES ELEGANTSEID,

A-S. RAUANIIT

SAADUSI, NAGU: MANTLI,

KLEIDI,

VOODRIRIIDEID,

TRIKOORIET,

TRIKOOPESU J. N. E.