

RMK
AASTARAAMAT
2010





RMK
AASTARAAMAT
2010



3–8 RMK LÜHIDALTAASTA NUMBRITES
STRUKTUUR**5–7 AIGAR KALLAS:
RIIGIMETSAS EI SAA TÖÖ KUNAGI OTSA!****9–12 AASTA TEGEVUSÜLEVAADE****13–18 MAJANDUSLIKUD VÄÄRTUSED**AASTA NUMBRITES
ÜLEVAADE METSAMAAST
RAIETÖÖD
METSAAUENDUS
PUIDUTURUSTUS
PEFC
LIIVA JA KRUUSA KAEVANDAMINE**19–24 LOODUSVÄÄRTUSED**AASTA NUMBRITES
RIIGIMETS JAOTUS
KAITSEALUSED LIIGID
KAITSEALAD
VÄÄRISSELUPAIGAD
METSATULEKAHJUD
LOODUSKAITSETÖÖD
METSAKORISTUS
TAIMEKASVATUS**25–32 SOTSIAALSED VÄÄRTUSED**AASTA NUMBRITES
PUHKEVÕIMALUSED RIIGIMETSAS JA KAITSELADEL
LOODUSHARIDUS
SAGADI METSAKESKUS
LOODUSKAITSE 100
TÖÖTÄJASKOND
VABATAHTLIKE KAASAMINE
ELISTVERE LOOMAPARK
JÕULUKUUSED
JAHINDUS**33–38 KULTUURILISED VÄÄRTUSED**AASTA NUMBRITES
PÄRANDKULTUUR
TARTU PUUKOOL
TOETUSTEGEVUS
METSANDUSHARIDUS
TUNTUS JA MAINE**39–42 MAJANDUSKOKKUVÕTE**BILANS
KASUMIARUANNE
VANDEAUDIITORI ARUANNE**43 TEOSTE REGISTER****44 SAATEKS SELLE AASTARAAMATU
ILLUSTRATSIOONIDELE**RMK
Viljandi mnt 18b
11216 Tallinn, Eesti
Telefon +372 676 7500
www.rm.k.eeTekstid: KPMS
www.kpms.eeDisainitiim: DF
www.df.eeKunstiteoste reproduktsioonid:
Eesti Kunstimuuseum,
© EAÜ 2011Aastaraamatu illustatsioonide
saateks: Heie TreierKunstiteoste lühitutvustused:
Stina Sarapuu, Eesti Kunstimuuseum
www.ekm.eeTäname abivalmis koostöö eest:
Eesti Kunstimuuseum, Sirje Helme (EKM),
Helge Pihelga, Simmo Põllu, Heie Treier,
Hello Upan (EKM), Stina Sarapuu (EKM),
Mare Annsoo (EAÜ).Šrift:
News Gothic BT
© Bitstream Inc. ja © ParaType Inc.
Kõik õigused kaitstud.

Trükk: Ecoprint

Sisupaber: Munken Lynx
Kaaned: Rives Sensation Gloss Shetland

Ecolabelled printed matter, 441 799

RMK on Eesti riigile kuuluva metsa ning teiste mitmekesiste ja rikkalike looduskoosluste hoidja, kaitsja ja majandaja.

Säästva metsanduse põhimõtteid järgides taotleb RMK oma tegevuses tasakaalu loodus-, majandus-, sotsiaalsete ja kultuuriliste väärtuste vahel.

RMK loodi 1999. aastal. Oma vormilt on ta riigitulundusasutus, ainus omalaadne Eestis. RMK ülesanne on teenida riigile metsa majandades tulu ning tagada suurima metsaomanikuna puiduturu stabiilsus. Sama tähtsad on ka ülesanded, mis ei too otsest majanduslikku tulu, küll aga kasu muul moel: tasuta puhkevõimaluste loomine, loodushariduse jagamine, looduse kaitseks vajalike hooldustööde tegemine jms.

RMK-s töötab üle 800 inimese. Lisaks annab RMK lepingute alusel tööd mitmele tuhandele eestimaalasele.

RMK-le pandud kohustuste täitmiseks on moodustatud viis tegevusvaldkonda:

- metsahaldus
- metsamajandus
- puiduturustus
- külastuskorraldus ja loodusharidus
- taimla- ja seemnemajandus

RMK koosseisu kuuluvad Elistvere loomapark, Sagadi metsakeskus, Tartu puukool ja 60% Eesti-Soome ühissettevõttest AS Eesti Metsataim.

ISO 14001
ISO 9001Märk
vastutustundlikust
metsamajandusest

RMK-LE ON OMISTATUD KESKKONNAJUHTIMISSÜSTEEMI ISO 14001
NING KVALITEEDIJUHTIMISSÜSTEEMI ISO 9001 SERTIFIKAADID.
VASTUTUSTUNDLIKUST METSAMAJANDUSEST ANNAVAD AIMU
SÄÄSTVA METSANDUSE SERTIFIKAADID FSC® JA PEFC.
ISO 9001 NING PEFC OMISTATI RMK-LE 2010. AASTAL.

AASTA NUMBRITES

RMK hallatav riigimaa 1 090 944 ha
... sellest metsamaa 823 551 ha

Töötajaid 851

Metsamajanduse regioone 3
Taimlaid 6
Puhkealaid 13
Metskondi 17
Looduskeskuseid 18

Käive 1 818,3 mln kr (116,2 mln eurot)
Kasum 417,8 mln kr (26,7 mln eurot)
Omanikutulu riigieelarvesse 50,6 mln kr (3,2 mln eurot)
Maamaks 57,8 mln kr (3,7 mln eurot)

Uut metsa rajatud 4 627 ha
Istutatud taimi 10 mln

Külastajaid RMK puhke- ja kaitsealadel 1,57 mln



RIIGIMETSAS EI SAA
TÖÖ KUNAGI OTSA!

RICHARD TUTMAA. ALGIPARIETAJAD. FRAGMENT. 1945.
OLU. VII. ERI EESTI KUNSTIMUUSEUM.



FOTO: GERT KELLU

Aigar Kallas
RMK juhatuse esimees

Viimaste aastate muutlikud majandusolud on seadnud keeruliste valikute ette nii inimesed kui organisatsioonid. 2010. aasta alguseks oli töötus Eestis saavutanud oma haripunkti. Registree-ritud töötute arv ulatus 100 000 inimeseni, mis on umbes sama palju kui Tartu linnas elanikke. RMK seadis endale selles olukorras eesmärgiks pakkuda riigimetsas tööd võimalikult paljudele ajutiselt töökoha kaotanud inimestele.

Juba 2008. aastal läbi viidud struktuurimuudatuste järel alustasime järk-järgult töömahtude suurendamisega. Eelkõige raie- ning metsa-uuendustööde mahtude kasvatamisega on riigimetsas töötavate inimeste arv kasvanud umbes 800 inimese võrra. 2010. aastal lisandus veel enam kui 700 inimest, kes said täiendavat tööd teede hooldusel ja kuivendussüsteemide rekonstrueerimisel, praktilistel looduskaitsetöödel, külästuse korraldamisel, taimekasvatuses ja mujal. Kuna enamuse riigimetsa töödest teevad ettevõtjad, tekkisidki töökohad eelkõige erasektoris. Koos Töötukassaga pakkusime aasta jooksul inimestele ka ümberõppe võimalusi Luua Metsanduskoolis ning kaasasime uusi inimesi, nüüd juba RMK töötajatena, praktiliste looduskaitsetööde elluviimisesse. Olenemata

sellest, kas töökoht tekkis eraettevõttes või RMK-s, jäävad lisandunud töömahud püsima ning need, kes endid riigimetsaga sidunud, saavad sellega arvestada ka edaspidi.

MAHUD KASVASID

Kuna töökäsi oli rohkem, sai metsas tehtud suur hulk tarvilikke toimetusi. Näiteks praktiliste looduskaitsetööde – suhteliselt uus valdkond RMK tegevuses – maht kasvas aastaga kaks korda ning algus sai pandud 14 mahukale eurorahastatavale projektile. Tänu sellele suunamine 2011. aastal Eesti looduse mitmekesisuse säilimiseks vajalikesse töödessa juba 1,3 miljonit eurot.

Kasvavad ka metsauuenduse mahud: 2010. aastal istutasime riigimetsa 10 miljonit pisikest puud, 2011. aastal on see arv juba 13 miljonit ning aastatel 2013–2015 näeme vajadust 16 miljoni taime järele. Vajalik kogus taimi kasvatatakse istutusküpsiks meie enda ja AS Eesti Metsataim taimlates. 2010. aastal kosus RMK hoole all 33 miljonit metsataime, mis on viiendiku võrra enam kui aasta varem.

TURG SOOSIB TEGUSAID

2009. aasta teises pooles vaikselt kosuma hakanud puiduturg jätkas samal kursil ning tagantjärei saab öelda, et metsandus ja puidu töötlemine osutusid ühtedeks kiiremateks majanduskriisist väljujateks. Ostuhoovi kerkis kõikide sortimentide lõikes ning et ca veerandi võrra kerkisid ka hinnad, õnnestus aasta lõpetada rekordilise müüdü puidukoguse ning RMK ajaloo suurima käibe ning kasumiga.

Kindlasti jääb aasta meelde erakordselt kuuma suve ning lumerohke talvega. Rammestavad

suveilmad meelitasid loodusesse, külästuskordade arv RMK puhkealadele ning kaitsealadele ulatus 1,57 miljonini. Seda on 120 000 võrra enam kui mullu. Suurt rõõmu teeb, et metsatulekahjud tegid riigimetsale kahju viimase kümne aasta väikseimas mahus. Tõhus, kõiki metsaga seotud ametkondi siduv järelevalve ning hästi korraldatud päästetöö lubab sama optimistlik olla ka tuleviku suhtes.

LOODUS JA MAJANDUS KÄSIKÄES

Et suur osa metsatulekahjust saab alguse inimese hooletusest, lubab väiksem tulekahjude arv, nagu ka „kokku kuivanud” prügikogused metsa all, aimata inimeste suurenevat keskkonnateadlikkust. RMK oma loodusharidusprogrammide, infopunktide, toetustegevuse ning teavituskampaaniatega annab sellesse jätkuvalt oma

panuse. 2010. aastal hakkasime läbimõeldumalt suhtlema vene keelt kõnelevate inimestega, tutvustades säästlikkuse sõnumit ning RMK tegevusi neile harjumuspärastes infokanalites.

Ja lõpetuseks. Kui 2010. aastal tähistasime Eesti looduskaitse 100. juubelit, siis 2011. aasta on ÜRO poolt kuulutatud rahvusvaheliseks metsa-aastaks, mil fookuses metsa majandamine. Mõlemad on meie põhitegevusalad, mille kaudu saame näidata, et metsamajandus ning looduskaitse käivad käsikäes.

Ilmestamaks erinevaid väärtusi, mida RMK oma tegevuse läbi Eesti inimestele pakub, on ka käesolevas aastaraamatus välja toodud meie tegevuse majanduslikud, looduslikud, sotsiaalsed ja kultuurilised aspektid.

Head lugemist!

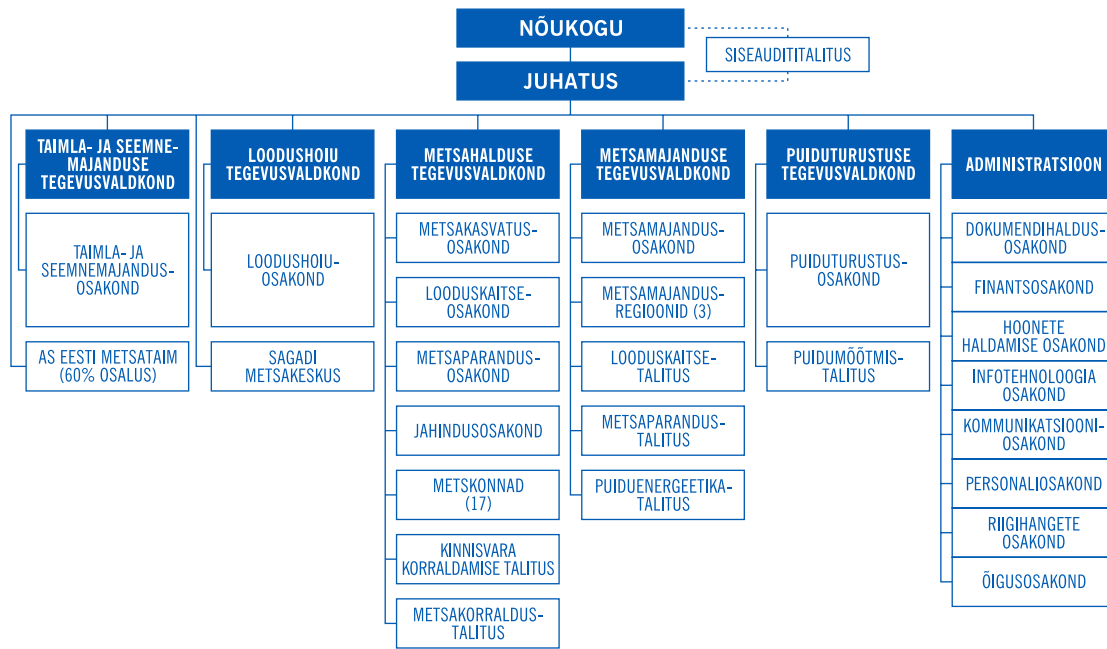
PLAANID

2011. aastaks

- Vormistame riigi omandisse 100 000 ha peremeheta looduskaitse- ja metsamaad.
- Looma juurde tulnud maade inventeerimiseks sobiva struktuuri ning toome seeläbi pikka aega kasutusest väljas olnud maa jälle käibesse.
- Riigimetsamaal teeme uuendusraieid tänaseks saavutatud arvestuslangi mahus, harvendusraiate pindala tõstame 11 000 hektarilt 13 000 hektarile.
- Teeme valmis looduskaitsetööde pikaajalised tegevuskavad ja kindlustame kõigi esmatähtsate looduskaitsetööde kavakindla läbiviimise riigile kuuluvatel maadel.
- Istutame mulda tavapärase 10 miljoni taime asemel 13 miljonit taime.
- Riigile kuuluvatel jahimaadel loome kohalikele jahimeestele võimaluse õiglase tasu eest jahti pidada ning tagame seeläbi riigimetsa metsakasvatuse ja ulukiasurkondade säilimise eesmärkide tasakaalu.

STRUKTUUR

- Loodushoiuosakond muutis oma töökorraldust, puhkevõimaluste pakkumine puhkealadel, rahvusparkides ja teistel kaitsealadel toimub nüüd 11 piirkonna kaudu.
- Jahimajandus lõpetas alates 2011. aasta algusest toimimise iseseisva tegevusvaldkonnana. RMK metsamaa jahinduslikku tegevust koordineerib jahindusosakond nüüdsest metsahalduse tegevusvaldkonna all.
- Metsahalduse tegevusvaldkonnas loodi senise metsahaldusosakonna pinnalt metsakasvatuseosakond, metsaparandusosakond ja looduskaitseosakond.
- Metsakasvatuseosakond koordineerib metsakondade tööd ja kujundab metsakasvatuse pikaajalised eesmärgid.
- Metsaparandusosakond omab ülevaadet RMK metsateede ja metsakuivendus-süsteemide olukorrast ning kavandab nende uuendamist ja rekonstrueerimist. Vajalikud tööd teostab metsamajanduse tegevusvaldkonnas tegutsev metsaparandustalitus.
- Looduskaitsetööde tegemisel viidi samuti sisse põhimõte – metsahaldus kavandab ja kontrollib ning metsamajandus teostab.



AASTA TEGEVUSÜLEVAADE



OSKAR KALLIS. KALEVIPOEG LAUDU KANDMAS. FRAGMENT. 1914. PASTELL, PABER. EESTI KUNSTIMUUSEUM.

JAANUAR

Harju maavanemaks saanud Ülle Rajasalu asemel määrati RMK nõukogu uueks liikmeks ja hiljem ka esimeheks Mati Polli.

VEEBRUAR

RMK hakkas Matsalu loodusfilmide festivali ametlikuks partneriks, korraldades septembris toimunud festivali ajal loodusteadlikkust arendavaid üritusi.



FOTO: AGO RUUS

MUU HULGAS SAI MATSALU FILMFESTIVALIL UUDISTADA KA FOTONÄITUST.

MÄRTS

Hoo sai sisse aasta lõpuni kestev kampaania „Loodusega koos”, millega tähistati Eesti looduskaitse 100. juubelit.

EESTI LOODUSKAITSE JUUBELI TÄHISTAMISES LÖID KAASA MITMED TUNUD EESTI KULTUURI- JA ÜHISKONNATEGELASED, TEISTE SEAS LOODUSEMEES HENDRIK RELVE.



FOTO: JUREK JÄRPEK

Aegviidu-Kõrvemaa puhkealal toimunud perepäeval said ligi 700 osalejat matkata räätsade ja tõukekelguga, sõita lumesaaniga, meisterdada ja ehitada.

Neljas Eesti maakonnas läbis 153 inimest pärandkultuuri inventeerija koolituse, neist 67 asusid RMK ridades tööle Tartu-, Põlva-, Pärnu- ja Viljandimaal.

RMK ja MTÜ Kotkaklubi sõlmisid koostöölepingu, tagamaks linnuliikide tõhusamat kaitset.



FOTO: UMMA SELLUS

AASTA JOOKSUL LEITI RIIGIMETSAST 13 UUT MERIKOTKA PESA.

APRILL

Juba üheksandat korda startis interaktiivne metsaviktoriin koolidele, millest võttis osa 5261 õpilast.

Riigilaantes kuulutati seoses metslindude ja -loomade pesitsusajaga välja iga-aastane kaks kuud kestev raierahu.

RMK ridades asusid praktilisi looduskaitseteid tegema esimesed üheksa inimest, kes omandasid Töötukassa ümberõppeprogrammi abil uue eriala Luua Metsanduskoolis.

AHHA-keskuses Tartus avati koguperenäitus „Ahha, omadega metsa!”, kus sai tutvuda RMK ekspositsiooniga „Jälg metsas”.



FOTO: TRINLI SAKETALU

INTERAKTIIVNE METSANÄITUS ON PAARI AASTAGA EESTIMAALE TIIRU PEALE TEINUD JA PAKKUNUD AVASTAMISLUSTI TUHANDETELE.

MAI

Sagadi metsamuuseumis avati püsinäitus „Mets toidab”, mis näitlikustab, kuidas toidab mets nii inimesi, metsaelanikke, majandust kui kultuuri.

Kodanikualgatuse Teeme Ära eestvedamisel toimus üle-eestiline talgupäev, mistarvis valmistas RMK ette ligi 100 talguplatsi.



FOTO: KAUPRO VALDA

KUI TAHTMINE SUUR, SAAB ÜHISTEGEVUSES KAASA LÜÜA IGAS EAS.

Lääne-Virumaal peeti fotojahti metsnugisele, XIII „Vereta jahi” võitjaks tunnistati aga Indrek Ilometsa pilt uruhiire kinni püüdnud soo-loorkullist. Fotojahi seekordset „ametlikku saaklooma” ei õnnestunudki korralikult tabada.



FOTO: INDEK ILOMETS

FOTOJAHI PARIM TABAMUS: SOO-LOORKULL SAAKLOOMAGA.

Viimsis avati esimene Tallinna-lähedane looduskeskus.



FOTO: SIRLI VIJAR

VIIMSIS PAKUTAVATE ÕPPEPROGRAMMIDE PÕHIRÕH ON LINNALÄHEDESA LOODUSE TUTVUSTAMISEL.

JUUNI

Uuringufirma TNS Emor poolt läbi viidud tööandjate maineuuringu põhjal kuulub RMK töötavate inimeste kolme eelistatuma tööandja sekka.

Aprillist juunini kestnud kevadine metsaistutus andis ajutist tööd enam kui 1000 inimesele, kelle abil pandi kasvama üle 10 miljoni pisikese puu.



FOTO: JURI PERE

METSAISTUTUSEL LÖID RMK INIMESTE JA HOODAJATÖÖTAJATE KÕRVAL KAASA KA VABATAHTLIKUD.

JUULI

Metsanduse kutsevõistlused võitis RMK Kagu meeskond, oma teadmisi ja oskusi näidati 16 erineval võistluslal.



FOTO: JURI PERE

KUTSEVÕISTLUSI PEETI JUBA 43. KORDA, TEISTE SEAS PANDI END JÄRVSELJAL PROOVILE KA ÜMBERJÄRVEJOOKSUS.

RMK alustas koostööd EMT-ga, kutsudes inimesi liituma püsiannetusega „Sinu roheline tegu”. Iga EMT kliendi 1-eurose annetuse eest istutab RMK riigimetsa ühe puu.



FOTO: JURI PERE

EMT KLIENTIDE ROHELISED TEOD KASVATAKSE RIIGIMETSAS SUUREMAKS.

AUGUST

Eesti looduskaitse 100. sünnipäeva puhul pakuti 14. augustil kõikides RMK looduskeskustes sünnipäevatoriti. Suurimad pidustused, millest võttis osa ca 1500 inimest, kandusid Vilsandi rahvusparki Saaremaal, sest just Vaika linnukaitseala asutamist Vilsandi lähistel peetakse Eesti looduskaitse sünniks.



FOTO: JURI PERE

ESMALT MATK, SIIS SÜNNIPÄEVATORIT JA VÄLJA-TEENITUD PUHKUS MURUL, KÕRVUS HEA MUUSIKA.

Eesti metsa laastasid tormi-iilid, põhjustades enim segadust Lääne-Virumaal, Võrumaal, Tartumaal ja Jõgevamaal.



FOTO: AVO SÖDEBERG

IDA-VIRUMAAL OLI PLAANIS LAGERAIET TEHA 640 HEKTARIL, TORM VÕTTIS SELLEST MAHA CA 430 HEKTARIT.

Varbola maalinnuses undasid neljal päeval järjest saed, sest RMK ja MTÜ Varbola kultuuri ja hariduse seltsi ühisjõul peeti juba 14. puupäevi.



FOTO: PIRET LINNAMÄGI

ERKKI LEPIK OMA TÖÖLE VIIMAST LIHVI ANDMAS.

Riho Sibul, Jaak Tuksam, Bonzo jt armastatud Eesti muusikud lindistasid RMK palvel plaadile 14 metsast inspireeritud lugu, tehes sellega kauni kumarduse Eesti loodusele.



KUULDUS: KRISTINA ARUVEE, REPRO: RMK

PLAAT KOONDAB NII VANU TUNTUD PALU KUI VÄRSKEID MUUSIKALISI MÖTISKLUSI VLADISLAV KORŽETSJI, HEITI TALVIKU, JAAK KAPLINSKI JT SONADELE.

SEPTEMBER

37 RMK metsakorraldajat läbisid põhjaliku koolituse, mille tulemusel kuulub nende töö hulka ka vääriselupaikade inventeerimine.

OKTOOBER

50. juubelit tähistas Eesti vanim kodumaiseid dekoratiivtaimi kasvatav RMK Tartu Puukool, kliente tabasid sel puhul mitmed mahlased hinnaüllatused.

Eesti Maaülikooli ja Luua Metsanduskooli parimaid õppureid tunnustati RMK stipendiumitega.

Eesti ja Läti ühistöö tulemusel avati Valga ja Valka maakondasid läbiv Koiva pärandkultuuri

hooldus- ja hoiuala, mis hõlmab 80 kilomeetrit matkaradasid.



FOTO: MARIO KUUK

AJALOO ILUGA SAAB TUTVUDA KOLMEL RAJAL: 2-, 18- JA 60-KILOMETRISEL.

NOVEMBER

„Loodusega koos” kampaania sai musikaalse punkti, kui Karula rahvusparkis toimus viimane Eesti looduskaitse juubeli auks korraldatud matka- ja muusikaüritus. Eri-külalisena tegi kaasa Tõnis Mägi.



FOTO: JÜRI PERE

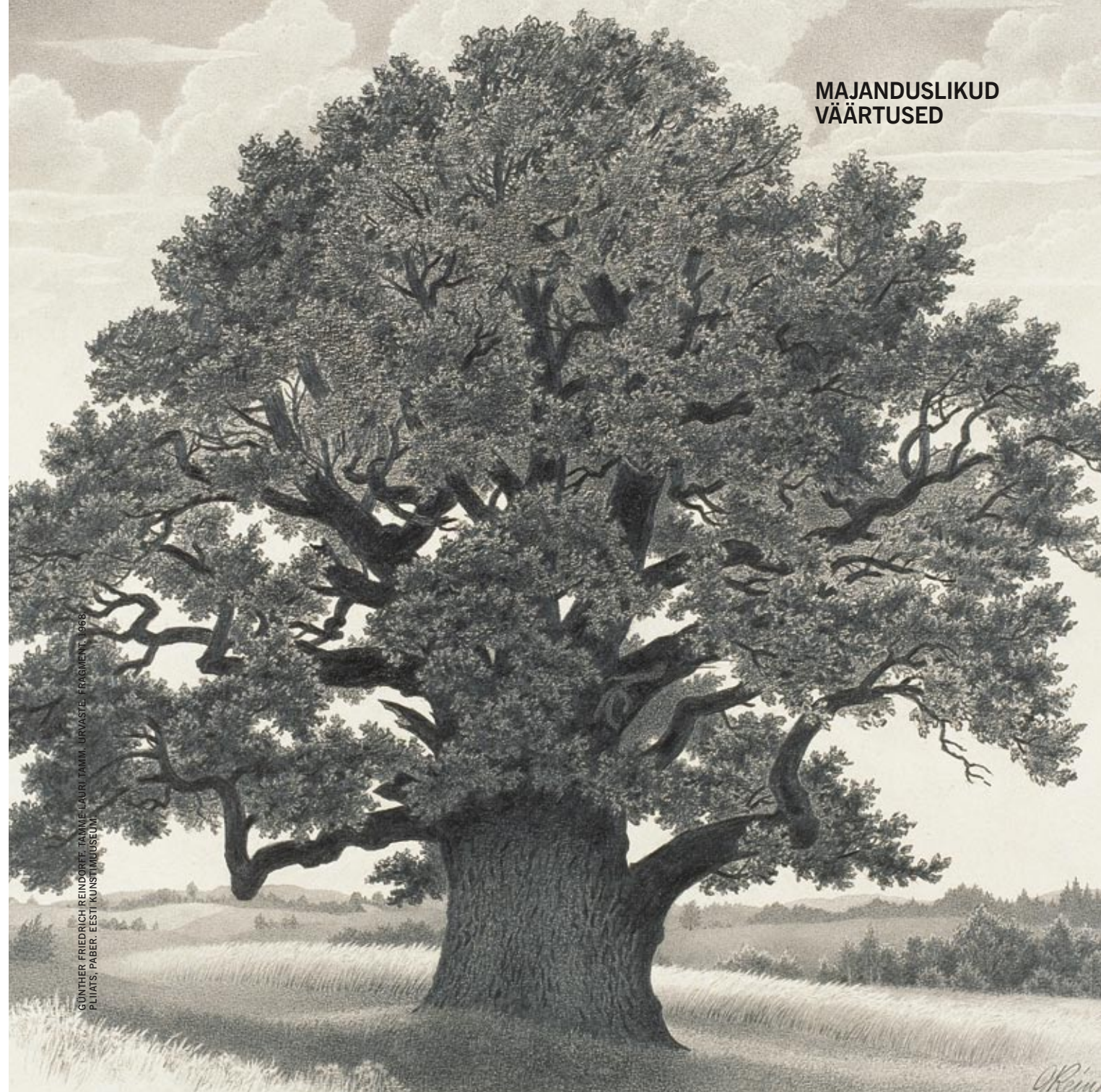
AASTA JOOKSUL OSALES „LOODUSEGA KOOS” KAMPAANIA ÜRITUSTEL KOKKU ÜMBES 30 000 INIMEST.

DETSEMBER

RMK-le omistati säästva metsamajandamise PEFC sertifikaat ning kvaliteedijuhtimissertifikaat ISO 9001.

Riigimetsast toodi ligi 4600 jõulu-puud, õige kuuse sai välja valida kas juhendatud retkedel või omal käel.

MAJANDUSLIKUD VÄÄRTUSED



GÜNTHER FRIEDRICH REINDORFF: TAMME-LAURI TAMM. URVASTE FRAGMENT, 1965. PLIIATS, PAPER. EESTI KUNSTIMUUSEUM

**AASTA
NUMBRITES**

Riigimetsa tagavara 146 mln m³
 Uuendatud metsa ala 4 627 ha

Müüdud puit 2,8 mln m³
 ... sellest metsamaterjal 2,6 mln m³
 ... sellest hakkpuit ja raidmed 0,2 mln m³
 Tulu metsamaterjali müügist 1,4 mld kr (87,4 mln eurot)

Müüdud metsataimed väljaspool RMK-d 4,1 mln
 Tulu metsataimede müügist eratarbijale 1,6 mln kr (0,1 mln eurot)
 Müüdud ilupuud ja põõsad 56 000 tk
 Tulu ilupuude ja põõsaste müügist 3 mln kr (0,2 mln eurot)

RMK katastriüksuste arv 9 707
 RMK hoonete arv 640
 ... neist kasutuses 370
 Tulu kinnisvara müügist 0,4 mln kr (26 000 eurot)

Rekonstrueeritud ja uuendatud kuivendussüsteemid 5 780 ha
 Kuivendussüsteemide ulatus riigimetsamaal kokku 444 205 ha
 Rekonstrueeritud ja ehitatud metsateed 181 km
 Metsateede ulatus riigimetsamaal kokku 8 400 km
 Investeeringud metsaparandustöösse 74,6 mln kr (4,8 mln eurot)

Kaevandatud liiv ja kruus 25 753 m³
 Müüdud liiv ja kruus 8 360 m³
 Tulu liiva ja kruusa müügist 0,8 mln kr (49 000 eurot)

ÜLEVADE METSAMAAST
RMK metsamaa pindala ja tagavara puuliigiti

Puuliik	Pindala		Tagavara		
	ha	%	m ³	%	m ³ /ha
Mänd	364 528	44,3	71 801 000	49,3	197
Kask	239 242	29,0	38 023 000	26,1	159
Kuusk	169 476	20,6	27 440 000	18,9	162
Haab	27 192	3,3	4 445 000	3,1	164
Sanglepp	12 346	1,5	2 322 000	1,6	188
Hall lepp	7 009	0,8	883 000	0,6	126
Teised	3 758	0,5	587 000	0,4	156
Kokku	823 551		145 501 000		177

RAIETÖÖD

Raie riigimetsas (ha)	2006	2007	2008	2009	2010
Uuendusraie	6 743	6 057	6 068	7 324	8 293
Harvendusraie	6 928	7 639	9 308	8 597	11 136
Sanitaarraie	8 767	4 623	3 461	7 610	6 174
Valikraie	73	58	9	0	2
Raadamine	578	822	905	702	421

Erakordsed augustitormid

Juulis ja augustis räsivad Eesti metsa rajud tormid, mistõttu oli vaja teha erakorralist lageraiet ja tugevaastmelist sanitaarraiet.

Seisundist tulenevat lageraiet vajas 670 ha metsa puidumahuga 150 000 m³ ning sanitaarraiet tuli teha 1500 ha puidumahuga 35 000 m³.

Kõige enam said erakordsete tuuleilide tõttu kannatada Lääne-Virumaa metsad, kus lageraiet vajas 430 ha metsamaad. Metsad said tugevalt kahjustada ka Võrumaal, Jõgevamaal ja Tartumaal.

Tormikahjude likvideerimiseks tegi RMK ümber oma raieplane, suunates töövõtjad just kiiret tegevust vajanud piirkondadesse. Aastast

raimahtu mõjutas erakordne august niipalju, et kuusikute puhul oli vajalik taotleda kesk-konnaministrilt aasta optimaalse kasutusmahu suurendamist 10%.

Tulenevalt pidevast vajadusest küttepuidu järele lubas RMK vähem ohtlikel lankidel kohalikel elanikel ka sanitaarraiet teha. Seda võimalust kasutati aktiivselt.

METSAAUENDUS

Metsauuenduse maht	2006	2007	2008	2009	2010
Maapinna mineraliseerimine, ha	4 352	3 944	3 500	3 585	4 120
Metsakülv ja istutus kokku, ha	4 758	4 649	4 886	4 211	4 410
... sellest külv, %	13	14	16	13	20
... sellest istutus, %	87	86	84	87	80
Istutatud taimi, mln	9,9	9,8	10	10	10
... sellest konteinertaimed, %	32	35	40	34	33
Looduslikule uuenemisele kaasa aitamine, ha	0	99	141	141	217
Metsauuendamise täiendamine, ha	2 036	2 409	1 768	1 630	2 177
Metsauuenduse hooldamine, ha	12 090	12 338	13 700	12 057	13 391
Noorendike hooldus (ha)	2006	2007	2008	2009	2010
Valgustusraie	11 357	11 836	14 013	12 220	14 121
Metsauuendus peapuuliikide lõikes (ha)	2006	2007	2008	2009	2010
Kuusk	2 784	2 672	2 838	2 621	2 473
Mänd	1 405	1 639	1 679	1 393	1 828
Kask	508	417	476	313	294
Teised	61	20	34	24	27

PUIDUTURUSTUS

Metsamaterjali müük (m ³ , %)	2008	2009	2010
Palk	992 000 47%	1 084 000 46%	1 152 000 41%
Paberi- puit	777 000 37%	939 000 40%	1 174 000 41%
Kütte- puit	323 000 15%	259 000 11%	250 000 9%
Hakk- puit ja raidmed		71 000 3%	268 000 9%

Suuremad kliendid ostukoguse järgi (m³)

Stora Enso Eesti AS	358 000
Horizon Tselluloosi ja Paberi AS	218 000
Estonian Cell AS	204 000
Metsäliitto Eesti AS	166 000
Eesti Energia Narva Elektriijaamad AS	165 000
Södra Eesti AS	105 000
Toftan AS	95 000
Viiratsi Saeveski AS	94 000
Vara Saeveski OÜ	76 000
Lignator Logistika OÜ	72 000

Rekordiline puidukogus

Majanduse taastumine metsasektoris kulges kiiremini, kui aasta alguses arvatud ning RMK-l õnnestus müüa oma kõigi aegade suurim aastane puidukogus – 2,83 mln m³. Puidu müügi maht suurenes aastaga 20%, sellest 2,57 mln m³ moodustas metsamaterjal ning 0,26 mln m³ hakkpuit ja raidmed.

Erinevalt 2009. aastast oli olemas turg kõikidele kaubagruppidele. Kõige hoogsamalt kosus paberipuidu turg. Müüdnud hakkpuidu kogused küll mitmekordistused, kuid lootused sellele kaubagrupile olid veelgi suuremad. Müüdnud metsamaterjali keskmiseks hinnaks kujunes 636 kr/m³, hakkpuitu vastav number oli 548 kr/m³ ja raidmetel 138 kr/m³. Metsamaterjalide hinnad kasvasid aastaga 24%, hakkpuidu hind 5%.

2010. aasta müügi mahust moodustasid palgid 41%, paberipuit 41%, küttepuit 9% ja hakkpuit ja raidmed samuti 9% (valdav osa hakkpuit).

2011. aastal plaanib RMK müüa samasuguse koguse puitu ning kuna toorme hinnad on kerkinud, töötab puidumüügist saadav tulu kasvada.

PEFC**Sertifitseeritud puidu turul valikuid rohkem**

2010. aasta lõpus omistati RMK-le PEFC säästva metsamajandamise sertifikaat. Lisa senikehtinud FSC sertifikaadile toob kaasa uusi võimalusi kogu Eesti metsa- ja puidutööstusele.

Suurim lähiturg, kus PEFC säästva metsamajanduse sertifikaadiga puitu hinnatakse, on Põhjamaade tselluloosi- ja paberitööstus, kuhu läheb enamuse Eesti kuuse-, männi- ja kasepaberipuidust.

2011. aasta alguse seisuga on Eestis 14 PEFC sertifikaadi omanikku, kelle hulgas on metsaomanikke, puidukaubanduse ettevõtteid

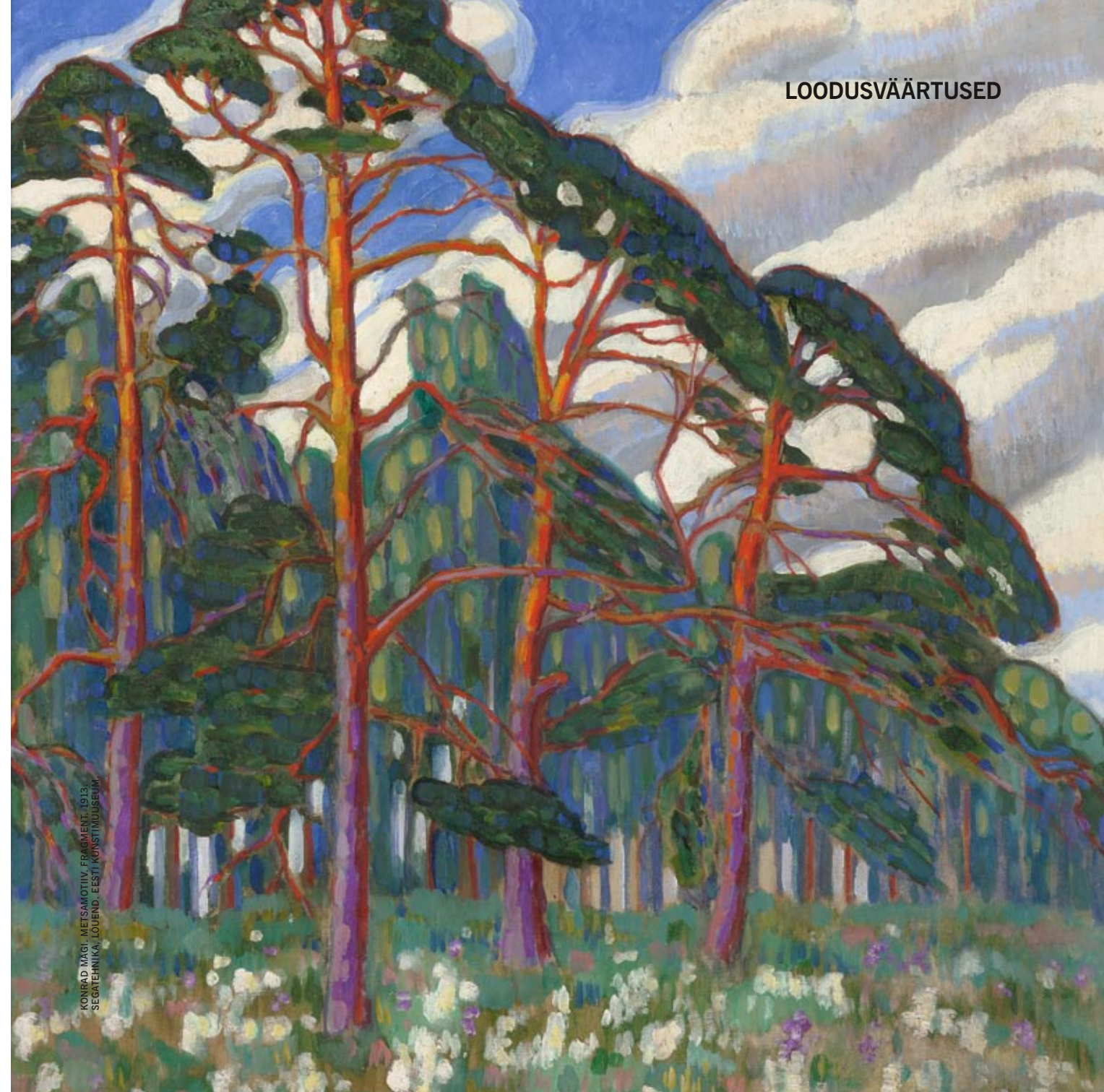
ja trükikodasid. Mitmed ettevõtted on asunud PEFC tarneahela sertifikaati taotlema, sest nüüd on neil võimalik osta riigimetsast pärit serditud puitu ning seeläbi toota Euroopas kõrgelt hinnatud tooteid.

Riigimetsade sertifitseerimist viis läbi AS Metrosert.

PEFC metsanduse sertifitseerimissüsteem loodi Euroopas 1999. aastal säästva metsamajandamise edendamiseks ja eelkõige väikemetsaomanike kaasamiseks. FSC säästva metsamajandamise sertifikaati hoiab RMK juba 2002. aastast.

LIIVA JA KRUUSA KAEVANDAMINE**Liiva ja kruusa kaevandamine RMK maal (m³)**

Aasta	Karjäär					Kokku
	Karujärve kruusakarjäär	Putla liivakarjäär	Silgi liivakarjäär	Pajaka maainese karjäär	Taganõmme liivakarjäär	
2006	100	102		4 500		4 702
2007	2 297	160	595	3 600	3 378	10 030
2008	3 328	75	2 400	2 550	3 610	11 963
2009	4 022			7 497	12 098	23 617
2010	7 741				18 012	25 753



KONRAD MÄGI, METSAMOTIIV, FRAGMENT, 1913. SEGATEHNIKA, LOUEND. EESTI KUNSTIMUUSEUM.

**AASTA
NUMBRITES**

Rangelt kaitstava riigimetsa pindala kasv 2 001 ha
 Majanduspiirangutega riigimetsa pindala kasv 21 624 ha
 Majandatava riigimetsa pindala kahanemine 17 440 ha

Vääriselupaigad 13 506 ha
 Kaitse alla võetud liigid 382

Riigimetsa istutatud puud 10 mln

Realiseeritud metsaseeme 1 151 kg
 Varutud uus seeme 191 kg
 Seemnevaru kogujääk 3 931 kg

Hooldatud tulekaitseribad 204 km

Menetletud kaitsekorralduskavad 47
 Menetletud kaitse-eeskirjad 79

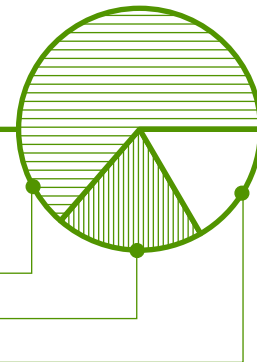
Praktiliste looduskaitsetööde maksumus 3,7 mln kr (0,2 mln eurot)

RIIGIMETSA JAOTUS (%)	2006	2007	2008	2009	2010
Rangelt kaitstavad metsad	14,7	15,2	15,4	16,5	16,6
Majanduspiirangutega metsad	18,7	19,5	19,6	17,2	19,7
Majandatavad metsad	66,6	65,3	65	66,3	63,7

Majandatavad metsad **63,7%**

Majanduspiirangutega metsad **19,7%**

Rangelt kaitstavad metsad **16,6%**



KAITSEALUSED LIIGID

Tõhusam kotkakaitse

RMK maadel on registreeritud **382 kaitsealust liiki**, neist 27 võeti kaitse alla 2010. aastal Rangemini kaitstavaid I ja II kategooria liike avastati vastavalt 3 ja 6 ning leebema kaitseerežiimiga III kaitsekategooria liike 18.

Kaitsealuste liikide kõrval on oluliseks näitajaks ka kaitsealuste liikide leiukohtade arv. Leiukohta all mõistetakse liigi isendi või grupiti kasvavatel taimedel ka grupi kasvukohta, lindude pesakohta jms. RMK maadel oli 2010. aasta lõpu seisuga kokku **10 460 kaitsealuste liikide leiukohta**, aastaga lisandus 1632 uut leiukohta.

Erilise tähelepanu osaliseks said 2010. aastal kotkad, kes kõik on Eestis range kaitse all. RMK ja MTÜ Kotkaklubi sõlmisid märtsis omavahelise koostöölepingu, millest lähtuvalt teavitab Kotkaklubi riigimetsast leitud kaitsealuste liikide pesapuudest lisaks Keskkonnaametile nüüd ka RMK-d. Kiirem infovahetus võimaldab RMK-l rakendada koheselt ajutist raiekeeldu kuni ametliku kaitsekohustuse teatise laekumiseni.

RMK metsakorraldajad ja metsnikud, kes läbisid sel puhul pesapuude leidmise ja eristamise koolituse, vaatavad edaspidi tööde ettevalmistamise käigus rohkem puulatvadesse ja teavitavad pesapuu leidudest lisaks Keskkonnaametile kohe ka Kotkaklubi.

Uued kaitse alla võetud liigid

- I kaitsekategooria: koeratubakas, sinine kopsurohi ja mägi-piimputk
- II kaitsekategooria: oliiv-helksamblik, väikeseõieline hiirehernes, siberi koldkaer, väike nõgisamblik, kuldpiimane riisikas ja sire varjusamblik
- III kaitsekategooria: haavanääts, hüdheinik, hall kimalane, niidukimalane, liivatüll, männi-käbilind, harilik neersamblik, puna-näsasamblik, suur nõopsamblik, harilik poorsamblik, raudkull, ristpart, rooruik, tamme-kirjurähn, haava tardsamblik, viirealine turbasammal, rant-tähnsamblik ja väiketüll

KAITSEALAD

Riigimetsas asuvad kaitsealad (ha)

Kaitseala sihtkaitsevöönd	105 634
Kaitseala piiranguvöönd	54 818
Püsielupaiga piiranguvöönd	27 887
Püsielupaiga sihtkaitsevöönd	18 766
Hoiuala	14 792
Kaitse-eeskirjata kaitseala	3 031
Kaitseala loodusreservaat	2 315
Looduse üksikobjekt	90

VÄÄRISELUPAIGAD

Metsakorraldajad tuvastavad vääriselupaiku

RMK maadel on **13 506 ha registreeritud vääriselupaiku**, neist 27 ha lisandus 2010. aastal. Olulise muudatusena on RMK metsakorraldajad alates 2010. aasta sügisest ka vääriselupaikade inventeerijad.

Vastava tunnistuse said 37 RMK metsakorraldajat, pädevuseksam sooritati keskkonnaministeeriumi komisjoni ees. Eksamile eelnes kaks nädalat täiendkoolitust kevad- ja sügisperioodil, mille käigus õpiti määrama vääriselupaigale viitavaid samblaid, samblikke ja seeni.

RMK metsakorraldajad on ka seni välitöödel lisaks metsa kasvu iseloomustavatele näitajatele kirjeldanud riigimetsa erilisi loodusväärtusi, seega oli mõistlik neile ka ametlikult lisapädevus anda. Uus kord aitab kiiresti parandada vääriselupaiga määramise piirivigu ning kaitse alla võtta uusi alasid, see omakorda võimaldab riigimetsade bioloogilist mitmekesisust veelgi paremini esile tuua ja kaitsta.

Vääriselupaigaks loetakse kuni seitsme hektari suuruse pindalaga kaitset vajavat ala väljaspool kaitstavat loodusobjekti, kus kohtab suure tõenäosusega ohustatud, ohu alla sattuda võivaid või haruldasi liike.

METSATULEKAHJUD	2006	2007	2008	2009	2010
Arv (tk)	134	36	25	20	13
Pindala (ha)	1 785	73,8	837,2*	32	19
Keskmine põlengu pindala (ha)	13	2	33,5**	1,6	1,5

* Sellest Vihterpalu suurpõleng 803,7 ha

** Ilma Vihterpalu suurpõlenguta 1,4 ha

Punane kukk eksis sel kuupal suvel metsa rõõmustavalt harva, tuues endaga kaasa viimase viie aasta väikseima metsatulekahjude arvu.

LOODUSKAITSETÖÖD



Looduskaitsetööde mahud kasvavad kordades

Praktiliste looduskaitsetööde tegemine riigile kuuluvatel maadel on valdkond, millesse panustatavad summad aasta-aastalt aina kasvavad ning mille edukas täitmine aitab tagada looduslikku mitmekesisust Eestis.

2010. aastal kasutas RMK praktilisteks looduskaitsetöödeks **3,7 mln krooni** (0,2 mln eurot), millest 529 000 krooni sihtfinantseeris Keskkonnainvesteeringute Keskus. Kõige rohkem vahendeid kasutati parkide hooldamiseks ja renoveerimiseks.

Töid tehti **20 pargis** üle Eesti. Enim korrastati parke Jõgeva- ja Valgamaal, aga huvitavaid objekte oli mujalgi – näiteks Alatskivi mõisa park Tartumaal. Lisaks tavapärastele hooldustöödele tuli Anija ja Elistvere parkides tegeleda märkimisväärsete tormikahjustuste likvideerimisega. Tormijärgselt vajas „remonti” ka kõigile tuntud Pühajärve sõjapark. Samuti sai valmis projekt Palmse pargi alleede rekonstrueerimiseks.

Parkide hooldamise kõrval panustati palju ka **maastiku kujundamise ja liigikaitsega seotud töödesse**. Näiteks taastati liivik Mustoja maastikukaitsealal, hooldati ja rajati uusi elupaiku kõrele Nõval ning avardati vaateid Pirita jõeoru maastikukaitsealal.

Koostöös Töötukassaga sõlmiti aasta jooksul rohkem kui 20 inimesega töölepingud

looduskaitsetööde tegemiseks. Lisaks oma töötajatele kasutas RMK ka lepingulisi partnereid, teenust osteti ligi 30 ettevõttelt.

2010. aastal alustati toimingutega, mille praktiline töö jääb järgmistesse aastatesse. Käivitati **14 Euroopa Regionaalarengu Fondi rahastusega projekti**, töö- ja kapitalimahukamad neist on seotud ülesõitude rajamisega Matsalu rahvusparkis ning kaitstavate loodusobjektide tähistamisega. Lisaks tehakse eurorahastuse toel töid Karula ja Soomaa rahvusparkis, Otepää looduspargis, Ohepalu, Padakõrve ja Põhja-Kõrvemaa looduskaitsealal ning Rannamõisa maastikukaitsealal, rekonstrueeritakse Sangaste parkmetsa ja Erastvere mõisaparki ning hooldatakse 25 põlispuud. Kokku on 2011. aastal looduskaitsealal töid plaanis teha 1,3 miljoni euro ulatuses.

METSAKORISTUS

Prügikoristus riigimetsas

	2006	2007	2008*	2009	2010
Kogus (kg)	590 000	430 000	1 500 000	250 000	146 000
Kulu (kr)	780 000	730 000	2 700 000	490 000	329 000

* Sisaldab „Teeme ära!” talgute käigus koristatud prügi, RMK toetas aktsiooni ka rahaliselt

Prügi iseloom peegeldab ühiskonna arenguid

2010. aastal koristas RMK riigimetsast **146 tonni prügi**, mis on 42% vähem kui aasta varem ning neljandik sellest kogusest, mis viis aastat tagasi.

Tänu ennetustööle ja teavitus-koristuskampaaniatele on olukord tuntuvalt paranenud, ent prügistamine on jätkuvalt probleemiks suurte linnade ümbruse riigimetsades eelkõige **Harjumaal, Ida-Virumaal ja Tartumaal**.

Metsa viidava prügi iseloom peegeldab hästi seda, mis toimub ühiskonnas ja majanduses. Pikka aega olid suureks probleemiks ehitusjätmed, ehitusturu rahunemisega on selle maht aga oluliselt vähenenud. Ka autorehvide metsa alla toomise trend on langenud, samas võib siin täheldada kurba tendentsi – rehve tuuakse suurte koormate kaupa ja korraga. Seega likvideerivad mõned ettevõtted sellisel oma jääke ning abi võiks olla tugevamast järelevalvest kõikide ajutiste ja väikeste

rehvivahetus- ja müügipunktide üle. Halva olukorra juures on positiivne see, et RMK saab metsa alt korjatud rehvid tasuta üle anda Rehviliiidu ametlikesse kogumispunktidesse.

Tavaprügi kõrval koristas RMK mullu riigi-metsast ligi 9 tonni ohtlikke jäätmeid. Valdava osa sellest moodustas eterniit. Oli ka šokeerivamaid leide, näiteks Tartumaalt leiti sajakilone

vaat toksilise kemikaaliga. Harjumaalt, Pakri poolsaarelt avastati 140 kg elavhõbedaga reostunud pinnast ja 1 kg elavhõbedajääke, mis likvideeriti erispetsialistide abiga.

Märgates reostajat metsas, tuleb sellest teada anda Keskkonnainspeksiooni ööpäevaringsele valvetelefonile **1313**.

TAIMEKASVATUS

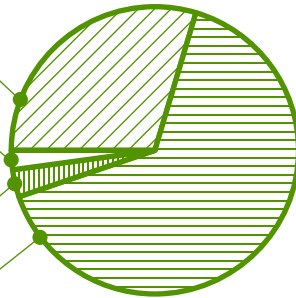
Eesti seemnevaru (kokku 3931 kg)

Kuuse seeme
1 167 kg

Muud seemned
84 kg

Arukase seeme
128 kg

Männi seeme
2 552 kg



Rohelisem Eestimaa

Igale riigimetsa raielangile pannakse kasvama uued puud. Praktiliselt kõik metsauuenduseks vajalikud taimed kasvatab RMK oma taimlates ise, keskmiselt on see olnud **10–11 miljonit puud** aastas.

Kuna lähiaastateks näeb RMK arengukava ette istutusmaterjali tõusu 16 mln taimeni, suurendati 2010. aastal RMK taimlates külve ning AS Eesti Metsataime jaoks rajati uus kasvuhoone. Võrreldes eelmise aastaga suurenes

tootmismaht 22% ning korruga sirgus üle Eesti RMK hoole all **33 miljonit metsataime**. Mahu suurendamine jätkub ka 2011. aastal.

2010. aasta tehnoloogiliseks uuenduseks sai **pott-põld süsteemis kuusetaimede** kasvatamine. Aasta potis ja aasta-paar põllul – nii kasvanud taimel areneb välja parem juurekava, taim on elujõulisem ning saab varem istutusküpseks. 2010. aastal kasvatati uue süsteemiga 1,3 mln kuusetaimet, mis 2011. aasta kevadel põllule ümber istutati.

RMK ülesandeks on ka Eesti seemnevaru tagamine. 2010. aasta lõpuks oli **seemnevaru kogujääk 3931 kg**, mis katab ära riigi vajadused vähemalt kolmeks aastaks.

RMK taimla- ja seemnemajanduse tegevusvaldkonda juhitakse Tartust. Taimlad asuvad üle Eesti: lisakul, Rāpinas, Pärnu lähedal Reius, Rakvere lähedal Kullengal, Rapla lähedal Purilas ja Tõrva lähedal Rullis. RMK-le kuulub ka 60% Eesti-Soome ühisettevõttest AS Eesti Metsataim, mis toodab Kilingi-Nõmmes taimi nii Eesti kui Soome riigimetsa jaoks.

SOTSIAALSED
VÄÄRTUSED



ELMAR KITS. KEVAD. FRAGMENT. 1961
OLI, LOUEND. EESTI KUNSTIMUUSEUM

**AASTA
NUMBRITES**

Külastajaid riigimetsas ja kaitsealadel **1,57 mln**

Puhkealad	13
Rahvuspargid	5
Teised looduskaitsealad	40
Teabepunktid	27
Looduskeskused	18
Loodusmajad	4
Looduskool	1

Külastajaid

... teabepunktides	59 424
... Elistvere loomapargis	47 833
... Sagadi metsamuuseumis	23 600

Osalejaid

... loodusharidusprogrammides	42 231
... „Loodusega koos” kampaania üritustel	30 000

Investeering looduspuhkuseks ja -hariduseks **63,6 mln kr (4,1 mln eur)**

**PUHKEVÕIMALUSED
RIIGIMETSAS
JA KAITSELADEL**

ligi **2 000 km** matkaradu
309 kattega lõkkekohta
44 telkimisala
24 metsaonni
18 metsamaja
3 maastikusõiduala

Külastuskorrad RMK aladel

aasta	külastuskordi
2006	625 000
2007	820 000
2008	790 000
2009	1 450 000
2010	1 570 000

**Külastajate rahulolu
looduses liikumise
võimalustega
(5-palli skaalal)**

2003	4,1
2006	4,2
2010	4,3

LOODUSHARIDUS

Loodusharidusprogrammid ja nendes osalejad	2006	2007	2008	2009	2010
Läbi viidud loodusprogrammid	684	885	1 276	1 868	1 926
Loodusprogrammides osalejad	15 014	20 221	26 196	39 395	42 231

Aasta jooksul viis RMK läbi **1926 loodusprogrammi 42 231 osalejale**, mis on enam kui varasematel aastatel. **Sagadi metsamuuseumi** külastas 23 600 inimest.

Oma teadmisi loodusest sai täiendada ka virtuaalselt – juba 9. aastat korraldatud **metsaviktoriinist** võttis osa 5261 õpilast 346 klassist. Interaktiivsest viktoriinist on kujunenud hinnatud võimalus loodusõppe mitmekesistamiseks.

Mai lõpp tõi hea uudise Tallinna ja Harjumaa inimestele, sest **Viimsis** avati esimene linnalähedane **looduskeskus**. Pakutavad õppeprogrammid keskenduvad linnalähedase looduse

tutvustamisele ning selleks kasutatakse peamiselt Tädu loodusõpperada Viimsis ning Harku metsa loodusrada.

Kolm korda aastas korraldab RMK koolidele ja lasteaedadele looduskeskustes kampaania-programme, sel ajal on pakutav praktiline õpe osalejatele tasuta. Lasteaia- ja koolilaste kõrval on erinevatel teemadel kokku pandud programmide oodatud osa saama ka pered, sõpruskonnad ja töökollektiivid.

Kokku on RMK-l üle Eesti 18 looduskeskust ja 4 loodusmaja, lisaks looduskool Sagadis. Metsapuhkuse alast infot saab 27 teabepunktist.

SAGADI METSAKESKUS

Sagadi metsakeskuse külastatavus	2006	2007	2008	2009	2010
Metsamuuseumi külastajad	26 922	23 341	25 000	21 497	23 600
Majutuskliendid	4 148	8 577	8 147	6 187	7 457

LOODUSKAITSE 100

Aasta läbi juubelipidustusi

Eesti looduskaitse 100. juubeli puhul viis RMK läbi aastaringse sotsiaalkampaania „Loodusega koos”. Selle abil sooviti lähendada inimest loodusega, teadvustada Eesti looduskaitse kujunemislugu ning propageerida keskkonnast hoolivat käitumist.

Aasta jooksul toimus viis avalikku konkurssi ning üle saja põneva muusika-, matka- ja õppepäeva. Ettevõtmistel osales üle 30 000 inimese, massimeedia vahendusel ulatus kaasatute arv sadadesse tuhandetesse.

Kampaania tarvis löid Riho Sibul ja Vladislav Koržets ka tunnuslaulu „Mets on rohkem kui mõistame mõõta“. See ja mitmed teised Eesti loodusest inspireeritud kaunid palad armastatud muusikute esituses püüti ka plaadile, mida saab jätkuvalt osta RMK looduskeskustest.

Eesti looduskaitse sünniks loetakse 14. augustit 1910, mil Vilsandi saare majakavahi ja suure linnusõbra Artur Toomi initsiatiivil ning Riia Loodusuurijate Seltsi kaasabil asutati Eesti esimene looduskaitseala – **Vaika linnukaitseala**, et tagada sealsete lindudele turvalised pesitsusvõimalused. Täna kuuluvad Vaika saared Vilsandi rahvuspargi koosseisu.

Loodusega koos sai olla mitmel viisil:

- matka- ja muusikaüritused viies Eesti rahvuspargis
- looduse ja inimesevahelist suhet mõtestavad konkursid
- eriprogramm koolidele ja lasteaedadele
- sünnipäevatorit kõigis looduskeskustes 14. augustil
- hulk piirkondlikke ettevõtmisi



EESTI LOODUSKAITSE JUUBELI TÄHISTAMISES LÕID KAASA MITMED TUNTUD EESTI KULTUURI- JA ÜHISKONNATEGELASED, TEISTE SEAS NÄITEKS KUNSTNIK HEINZ VALK, MUUSIK RIHO SIBUL, UISUTAJA JELENA GLEBOVA, TIPPKOKK ROMAN ZAŠTŠERINSKI, NÄITLEJA ANNE REEMANN JA LOODUSEMEES HENDRIK RELVE.

FOTO: JAREK JÖPPELA

Möttemetsast metsamõnusse

Konkurss „100 soovi ja palvet” kutsus kaunile sõnamängudele. Loodusele mõeldud lausungite seast tunnistas žürii eesotsas poetess **Doris Karevaga** parimaks järgmised: „Head lapsed, need kasvavad metsaga!”, „Möttemetsast metsamõnusse” ning „Sada sajajalgset, viiskümmend viinamäetigu, kümme krüüslit, viis viigerhüljest, kaks kahejalgset – üks maailm.” Lustlikkuse eripreemia sai kutsung „Minu korv! Minu kübar! Minu laps! Minu mets ootab mind!”

Kukeseene napoleon

Konkurss „100 tordiresepti” otsis põnevaid ideid, kuidas eestimaised metsasaadusi kokakunstis uudsel moel esile tuua. Žürii eesotsas tippkokk **Roman Zaštšerinskiga** valis oma magusa töö tulemusel õnnestunuimaks retseptiks kukeseene napoleoni tordi. Eripreemia nutika serveerimise eest sai „Umbrohupoti” nime kandev kokakunstiteos, kus šokolaadne koogipõhi pistetud lillepotti, kaunistuseks merekivikesed ning melissioks.

Kauneim koht asub Kilingi-Nõmmel

„100 lemmikut looduses” konkursil esitas RMK kõigile hindamiseks 100 riigimetsas asuvat loodusobjekti, et valida nende seast – nagu sõnastas žürii esimees **Hendrik Relve** – Eesti-maa parima auraga koht. Publikuhääletusel tunnistati kõige armsamaks Kilingi-Nõmme metsamaja Pärnumaal. Lemmikuteks osutusid ka Elistvere loomapark, Vainopea parkla, Meenikunno matkarada, Oru park ja Rannametsa-Tolkuse loodusõpperada.

Tärvav kevad postkaardil

Postkaartide konkursil „100 looduse postkaarti” kutsuti Eesti kooliõpilasi üles vaatlema ärkavat kevadet ning joonistama nähtu postkaardile. Võistlusele saabus 1356 tööd, parimaid pilte valiti žürii esimehe **Navitrolla** eestvedamisel välja kümme.

Mis lännu, tuu lännu...

Metsapiltide konkursiga „100 metsapilti” soovis RMK vahendada looduses liikumise reegleid läbi tähelepanelike silmade, luues neist harivaid pilte. Žürii eesotsas **Heinz Valguga** valis parimaks Mari-Liis Kasaku foto „Mis lännu, tuu lännu, kõik puu om ütskõrd kannu...”, mis andis edasi mõtet, et puud on osa looduse ringkäigust, mis kestavad enam kui inimpõlve ja täidavad nii looduse kui inimese seisukohalt olulist rolli.

TÖÖTAJASKOND

Tööd ja leiba tuhandetele eestimaalastele

Eestimaal on mets läbi aegade lisaks kaitse ja peavarju pakkumisele loonud töökohti ja toonud leiva lauale. Ka 2010. aasta küllaltki keerukas majandussituatsioonis püüdis RMK leida võimalusi uute töökohtade loomiseks riigimetsas. Oluliseks pidasime, et töö, mida pakume, on metsa majandamiseks ja looduse hoidmiseks vajalik ning loodavad töökohad säilivad ka tulevikus.

Alates 2008. aastast, kui läbi viidi ümberkorraldused RMK juhtimises, on tööde mahud ning sellega kaasnev töökohtade arv riigimetsas järk-järgult kasvanud. Kui rusikareeglina loob 1000 tihumeetri puidu raiumine ühe töökohta, siis kolme aasta vältel toimunud raiemahu tõus 2 miljonilt 2,8 miljonile tihumeetrile on loonud 800 inimesele stabiilse töövõimaluse riigimetsas. Tuleb muidugi silmas pidada, et raietihumeetrile tehtud arvestus hõlmab ka teisi metsamajandustöid (nt metsa uuendamine ja noore metsa hooldamine), mistõttu on osa nendest töökohtadest hooajalised – talvel ja kevadel on metsas ikka rohkem toimetamist kui suvel või sügisel.

Lisaks tavapäraste metsatööde mahu kasvatamisele andis RMK 2010. aastal metsataimede kasvatamise mahu suurendamisega tööd enam kui 270 inimesele RMK metsataimlates. 210 uut inimest sai juurde võetud seoses külastuse korraldamise ning 60 inimest loodushariduse võimaluste pakkumisega. 87 inimest olid ametis pärandkultuuri kaardistamisega, 50 inimest tegelesid erinevate metsakaitsetöödega. Koos Töötukassaga lõime 25 töökohta praktiliste looduskaitsetööde läbiviimiseks. Nimetatud töödega tekkis 2010. aastal võimalus riigimetsast tööd saada kokku enam kui 700 inimesel.

Lisandunud poolteist tuhat töökohta on siiski alles algus. Kuna tööd metsas jätkub, on põhilisimusi selles, kuidas saada jagu inimest ja metsa lahutavast vahemaast. On ju tööd vajavad inimesed sageli linnas, mets aga maal, ja sinna käia väga kulukas. Kui aga stabiilseid ning tasuvaid töökohti maale juurde tekitada suudame, on ka inimestel taas põhjust linnatolm jalgelt pühkida ja looduse rüppe tagasi pöörduda. Riigimets on avatud kõigile töötahtelistele eestimaalastele ning RMK annab endast parima, et olemasolevad võimalused kättesaadavaks muuta!

RMK palgal olevad inimesed



Riigimetsas tööd saavad inimesed kokku



RMK eelistatavate töötajate seas

Uuringufirma TNS Emor poolt läbi viidud maineuuringu põhjal kuulub RMK töötavate inimeste kolme eelistatavama töötaja sekka, hoides Eesti Energia ja Tallinki järel kindlalt kolmandat kohta.

Võrreldes varasemate aastatega on suuremad muudatused toimunud tudengite pingereas. RMK positsioon on seal aastaga tõusnud kuue koha võrra, olles eelistatusest kümnes ettevõtte Eestis.

TNS Emori uuring kaardistas töötajate ootused ja Eesti suuremate töötajate maine. Aprillis–mais 2010 läbi viidud küsitluses osales 417 palgatöötajat ja 481 kõrgharidust omandavat tudengit.

VABATAHTLIKE KAASAMINE

Sajad talgulised müttasid riigimetsas

Kodanikualgatuse Teeme Ära eestvedamisel toimus 1. mail juba kolmandat aastat üle-eestiline talgupäev. RMK valmistas sel puhul ette ligi 100 talguplatsi ning andis need üle vabatahtlike seast kerkinud talgujuhtidele. Näiteks sai riigimetsas talgutööde raames paigaldada lindudele pesakaste ning renoveerida matkaradu. Lisaks ehitati kiviaedu, hooldati pärandkultuuri objekte, koristati telkimis- ja lõkkeplatse ning korjati võsa, oksid ja prügi. Talgupäeva järgselt võttis RMK platsid taas vastu ning korraldas kogutud prahi ja okste äraveo.

Kõik RMK talguplatsidel tööd teinud inimesed said tänutäheks Elistvere loomapargi tasuta pääsmed. Kokku korraldati 1. mail üle Eesti 1130 talgut, millel osales 31 299 inimest.

ELISTVERE LOOMAPARK

Uus maja, uued elanikud

Kui Elistvere loomapargi asukatele jäi 2010. aasta meelde eelkõige erakordsete augustitormide tõttu, siis külastajate meeli rõõmustas loomapere tegemiste jälgimise kõrval enim uue peahoone valmimine.

Kahekorruseline hoone alumisel korrusel asub loomapargi keskus koos pileti- ja meenetemüügiletiga ning RMK teabepunkt, teisel korrusel näitustesaal ja õppeklass. Ehitustööd Elistveres jätkuvad ka 2011. aastal, kui välja ehitatakse pargi Juulaküla poolse ala teed ja puhkeplatsid.

Mis puutub augustitormidesse, siis need räsivad Elistvere loomakeste elu-olu omajagu. Tänu operatiivsele tegutsemisele ja tublidele töömeestele said lõhutud aedikud parandatud siiski enne, kui keegi loomadest välja jalutama oleks läinud.

Elistvere loomapark on koduks 53 neljajalgsele loomale ja kolmele faasanile, ühele tuvile ning ca 50 erinevat liiki närilisele. 2010. aastal nägid ilmavalgust kuus metsseapõrsast, kaks piisonivasikat ning üks pisike kabehirv.

Lisaks asusid Elistverre rehabilitatsiooni käigus elama metsnugis Nuki, kolm metskitse, kaks rebast, kährik, orav ja mõned toonekured. Viimased andsid küll sügisel järgi oma rännukihule ning lendasid lõunasse.

Aasta jooksul külastas Elistvere loomaparki 47 833 inimest, mida on üle 3000 rohkem kui mullu.

Elistvere loomapark asutati 1997. aastal. Varem Eesti Metsaseltsile kuulunud loomapark kuulub alates 2008. aastast RMK Tartu-Jõgeva puhkeala koosseisu.

JÕULUKUUSED

Jõulude eel toodi riigimetsast 4600 jõulukuuske. Arvestades ekstreemseid lumeolusid oli kuusetoojate huvi üllatavalt suur, mis näitab, et vana traditsioon perega ise metsast puu tuua on taas elustunud.

Enam kui poolte jõulupuude eest tasuti mobiilimaksega, mis on varasemast märksa enam. RMK poolt korraldatud juhendatud kuuseretkedel osales üle 1500 inimese, ülejäänud töid puu metsast omal käel.

Juba teist aastat järjest polnud põhjust esitada politseile ühtegi avaldust jõulukuuskede ebaseadusliku raiumise osas. See on märk mõtteviisi muutusest, ent küllap on kaasa aidanud ka mugavamad tasumisvõimalused.

RMK suunas jõulukuuskede müügist saadud 655 000 krooni (ligi 42 000 eurot) loodus- ja metsateadlikkuse tõstmisse.

JAHINDUS

Jahiteenuse pakkumine lõppeb

2010. aastal valmistati ette jahimajanduse korralduse olulist muutust. Alates märtsist 2011 lõpetas RMK jahiteenuse pakkumise enda poolt hallatavatel jahimaadel, kuus jahipiirkonda antakse rendile avalike enampakkumiste korras.

Ümberkorralduse põhjuseks oli see, et jahimajandus selliselt korraldatuna ei suutnud iseennast ära majandada ning riigil pole põhjust jahituristidele teenuse osutamise eest peale maksta.

Uue korra kohaselt moodustatakse jahipiirkondadest looduslikes piirides väiksemad jahialad ning huvilistel on võimalik konkureerida 1-aastaste jahipidamis- ja ulukihooldetööde lepingute saamiseks.

2010. aastal haldas RMK 6 jahipiirkonda koguulatuses 161 160 hektarit, mis on 4% riigi jahimaadest. Jahipidamist mõjutas oluliselt sügav lumi aasta alguses. Kavandatud jahiteenuste maht vähenes kolmandiku võrra, kütitud trofeede müük neljandiku võrra. Käive ühe hektari jahimaa kohta jäi eelmise aastaga sarnasele tasemele: 52,1 krooni/ha (2009. aastal 52,5 krooni/ha).

KULTUURILISED VÄÄRTUSED



KRISTJAN RAUD. MUINASÄRÄV. FRAGMENT. 1933.
SUSI. PAPER. EESTI KUNSTIMUUSEUM.

AASTA NUMBRITES

Aastaga kaardistatud pärandkultuuri objektid 14 546
Kaardistatud pärandkultuuri objektid kokku 28 689

Olulisemad toetusprojektid 13
Metsandusstipendiumid 3

PÄRANDKULTUUR

Kaardistatud pärandkultuuri objektid tüüpide lõikes

Talukohad	4 728
Vanad kohanimed	2 116
Metsavahikohad	1 085
Koolihooned	856
Asundustalud	831
Tuuleveskid	807
Nõukogudeaegne pärandkultuur	762
Mõisaarhitektuur	756
Popsitalud	673
Vesiveskid	635
Muud (143 tüüpi)	15 440
Kokku	28 689

Kaardistatud pärandkultuuri objektid maakondade lõikes

Saaremaa	4 430
Tartumaa	3 042
Lääne-Virumaa	2 523
Võrumaa	2 491
Põlvamaa	2 017
Läänemaa	1 936
Harjumaa	1 905
Pärnumaa	1 845
Valgamaa	1 563
Järvamaa	1 470
Raplamaa	1 393
Ida-Virumaa	1 316
Viljandimaa	1 303
Hiiumaa	756
Jõgevamaa	699
Kokku	28 689

Pärandkultuur liidab eestlasi ja lätlasi

2010. aastal kaardistas RMK sama palju pärandkultuuri objekte kui eelmisel viiel aastal kokku – üle 14 000. Ette võeti neli viimast kaardistamata maakonda ning eduka finišini rühkis koostöö lõunanaabritega.

Kaks aastat kestnud ning ligi miljon eurot maksma läinud ühisprojekti tulemusena kaardistasid Eesti ja Läti riigimetsade haldajad piirialadel ligi 20 000 pärandkultuuri objekti. Neist 9100 asus Lõuna-Eestis ja üle 10 800 Põhja-Lätis.

Koostöö üks mastaapsemad avaldusvorme on Valga ja Valka maakondade läbiv **Koiva pärandkultuuri hooldus- ja hoiuala** loomine, mis hõlmab 80 kilomeetrit matkaradasid. Oktoobris avatud pärandkultuuriala kulgeb mööda piirijõe Koivat/Gaujat ning koondab kolme erineva pikkusega rada: 60-kilomeetrist 29 huvipunktiga jalgrattarada, 18-kilomeetrist 7 huvipunktiga jalgratta- või jalgsimatkarada ning 2-kilomeetrist 9 huvipunktiga matkarada.

Ühisala eesmärk on tutvustada piirkonna eripalgelisi pärandkultuuri objekte, näiteks vanu talu- ja mõisahooneid, veskeid, piirimärke, tähelepanuväärseid puisniite, ohvrikive ning -mände.

Eesti-Läti ühisprojekti juhtpartner ja kaasrahastaja oli RMK, 85% ulatuses finantseeris seda Euroopa Regionaalarengu Koostööfond.

RMK tegeleb pärandkultuuri inventeerimisega, sest see on oluline osa meie kultuurist, tükike rahvuslikust identiteedist. Eesmärgiks on kaardistada kogu Eesti pärandkultuur, sõltumata selle maa- ja omandivormist.

Kaardistatud objektide andmed on kättesaadavad Maa-ameti geoportaalil <http://xgis.maaamet.ee> ja nii saab iga huviline loodusretke planeerides või oma kodukoha ajaloo kohta uurides saada aimu ka seal asuvast pärandkultuurist.

Eesti-Läti kaheaastase ühisprojekti käigus on Eestis:

- kulutatud 32 000 töötundi
- läbitud 165 000 km
- koolitatud 108 ja tööd saanud 60 pärandkultuuri inventeerijat
- õpetatud pärandkultuuri objekte hooldama ja hoidma 50 metsaomanikku
- korraldatud teabepäevi ja üritusi enam kui 2000 inimesele
- Lätis praktiseerimas käinud 70 metsaomanikku
- ilmunud Valga-, Võru-, Põlva- ja Tartumaa pärandkultuuri raamatud

Olulisim 2011. aastal:

- kaardistamise lõpetamine Viljandi-, Pärnu-, Saare- ja Hiiumaal, vastavate trükiste ilmumine
- Koiva hooldus- ja hoiuala tutvustamine infopäevade, koolituste ja loodusmatkade korraldamise läbi
- Lätis ja Eestis ringleb pärandkultuuri rändnäitus
- andmebaasi arendus, et majutada ära lisanduvad andmed ja tagada nende kiirem ja kvaliteetsem kuvamine

TARTU PUUKOOL

Tartu Puukool arendab eestimaiseid dekoratiivtaimi

1. oktoobril tähistas 50. juubelit Eesti vanim kodumaiseid dekoratiivtaimi kasvatav RMK Tartu Puukool. Selle aja jooksul on müüdnud üle saja miljoni istiku.

Peamiselt tegeletakse Tartus kodumaiste dekoratiivistikute kasvatamisega, mille osas ollakse Eesti suurimad. Et alles hoida meie istikukasvatustraditsioone, tehakse kohapeal kõik alates seemne võtmisest kuni pookimiseni ise. Seetõttu saab ka kindel olla taime kvaliteedis ja sobivuses Eesti kliimasse.

RMK Tartu Puukool asub 31-hektarilisel maa-alal Tartu linna serval. Tootmises on üle 450 puu- ja põõsaliigi ning sordi, ainuüksi erinevaid roose õitseb suvel puukooli roosiaias üle 200. RMK koosseisu kuulub puukool 2008. aastast.

TOETUSTEGEVUS

Heategevuse ja sponsorluse vallas lähtub RMK kindlatest põhimõtetest ja nii jaotusid toetatud projektid ära kolme valdkonna vahel.

Keskkonnakaitse ja loodushoid:

- Teeme Ära talgupäev 1. mail
- loodusfotokonkurss „Vereta Jaht”
- Matsalu loodusfilmide festival
- loodusfoto aastaraamatu väljaandmine
- MTÜ Ökomeedia tegevus – roheline eluviisi portaal bioneer.ee ja organisatsioonides säästvat arengut toetavat kultuuri juurutada aitav „Roheline programm”

Tervislikud eluviisid ja looduses liikumine:

- Klubi Tartu Marton (Tartu Neliküritus)
- SEB Kõrvemaa Neliküritus
- seiklusspordisari Xdream

Metsandus ja puidukasutus:

- Eesti Metsaseltsi korraldatavad metsanduse kutsevõistlused ja suvemängud
- Emajõe Lodjaseltsi loodusõppelaeva ehitamine
- Varbola puupäevad
- Metsandustöötajate meeskoor Forestalia
- Puulaevaselts Vikan, Rannamõisa Laevaselts, Halulaev

METSANDUSHARIDUS

Toetus uuele metsameeste põlvkonnale

Metsandushariduse arendamiseks tunnustab RMK juba mitmendat aastat tublimaid õppureid Luua Metsanduskoolis ja Eesti Maaülikoolis.

Heino Tederi nimelise 50 000-kroonine stipendiumi said maaülikooli esimese aasta magistriõppe metsandusüliõpilased Olev Looga ja Edvard Eelsalu. Teeneka metsamehe ja loodusehoidja Toomas Ehrpasi nimelise 30 000-kroonise stipendiumi vääriliseks osutus Luua Metsanduskooli metsamajanduse teise kursuse õpilane Annes Välk.

Pikaajalise traditsiooni jätkuna tunnustas RMK ka Eesti Maaülikooli parimat metsamajanduslikku magistritööd. Ando Lillelehe magistritöö teemal „Puistu juurdekasvu ja koosseisu vahelised seosed” keskendus segametsade kasvu uurimisele. Preemia suurus oli 10 000 krooni ja seda anti välja juba kümnendat aastat.

TUNTUS JA MAINE

Metsal on eestlaste identiteedis ja kultuuriloos olnud alati tähtis roll. Seetõttu kaasneb RMK positsiooniga ühiskonnas ka moraalne kohustus tõsta eestimaalaste metsandus- ja keskkonnalaad teadlikkust. Olgu selleks siis metsamajandusprotsesside lahtiseletamine, loodushariduse jagamine, säästlikkuse sõnumi levitamine vms. Hinnangu RMK rollile metsandus- ja keskkonnalaadkonna ühe eestkõnelejana annavad avaliku arvamuse uuringud.

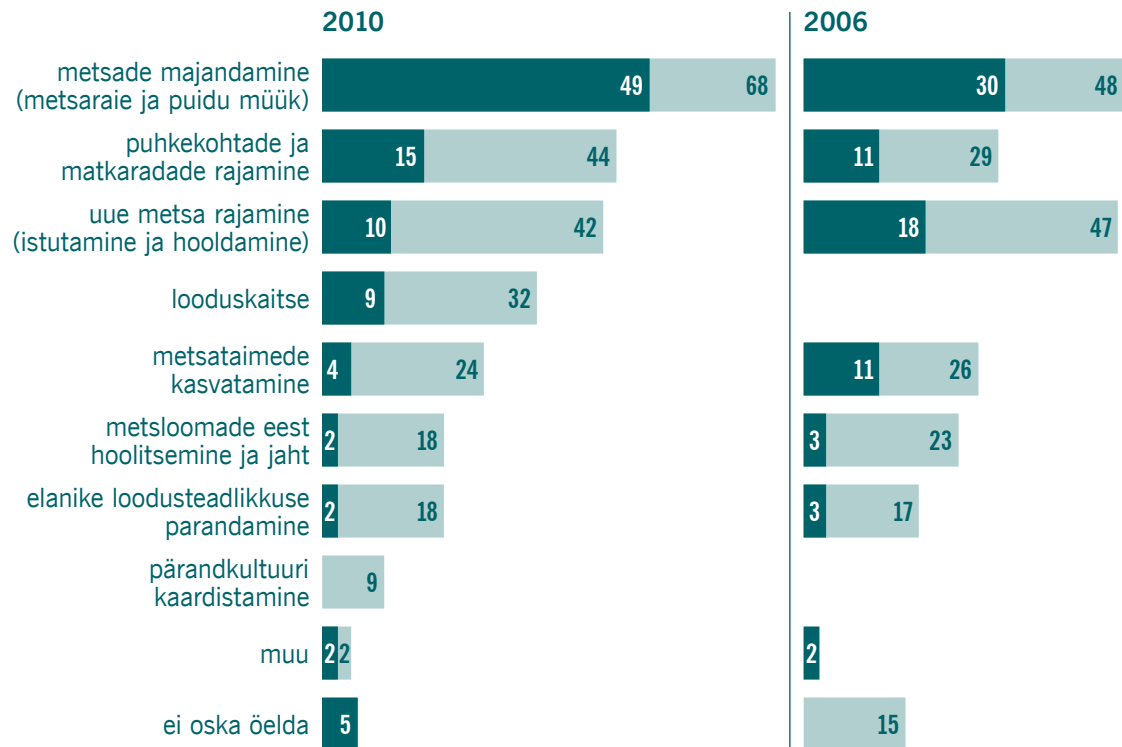
- RMK tuntus on aasta-aastalt kasvanud, RMK-d teadsid 2010. aastal 75% vastanuist (aastal 2008 oli see näitaja 57%).
- RMK tuntus on kõrgeim eestlaste, Tartu- ja Jõgevamaa elanike ning maal elavate inimeste seas.
- Madalaim on RMK tuntus venelaste seas, Tallinnas ja Virumaal.

- RMK-ga seostuvad kõige enam järgmised märksõnad: head emotsioonid, mõnusad kämpingud, metsa- ja matkarajad jm puhkekohad, riigimetsade haldamine ja hooldus.
- Enamik RMK-d teadvatest elanikest on ettevõtte tegevusega rahul ning arvavad, et RMK teeb vajalikku tööd, on keskkonna- ja loodussäästlik ning elanike silmis usaldusväärne.
- RMK tegevusest tuuakse enim esile metsade majandamist, puhkevõimaluste loomist ja uue metsa istutamist. Suurenenud on teadlikkus RMK tegevusest looduskaitse alal.
- Enim külastatav metsandusalane koduleht on RMK oma (69% vastanuist).

ALLIKAD: RMK MAINEUURING (TNS EMOR, OKTOOBER 2010) JA EESTI METSASEKTORI KOMMUNIKATSIOONIUURING (FAKTUM & ARIKO, SEPTEMBER 2010)

RMK spontaanne tunnus

Milliste tegevustega RMK seostub?



● esimesena mainitud (%)

● mainiti veel kokku (%)



MAJANDUSKOKKUVÕTE

BILANSS (kroonides)	31.12.2010	31.12.2009
AKTIVA		
Käibevara		
Raha ja pangakontod	103 272 168	79 378 155
Lühiajalised finantsinvesteeringud	410 000 000	0
Nõuded ostjate vastu	136 399 159	159 322 120
Muud lühiajalised nõuded	12 112 933	9 228 267
Maksude ettemaksed ja tagasinõuded	12 225	580 152
Ettemaksed teenuste eest	389 540	85 646
Varud	83 326 658	94 060 089
Müügiootel põhivara	6 473 730	4 008 267
Bioloogiline vara	300 707 437	0
Käibevara kokku	1 052 693 850	346 662 696
Põhivara		
Pikaajalised finantsinvesteeringud	0	16 538
Materiaalne põhivara	5 412 206 494	1 123 760 077
Immateriaalne põhivara	3 190 449	2 407 403
Bioloogiline vara	11 715 286 377	0
Põhivara kokku	17 130 683 320	1 126 184 018
AKTIVA KOKKU	18 183 377 170	1 472 846 714
PASSIVA		
Kohustused		
Lühiajalised kohustused		
Sihtfinantseerimine	401 240	0
Võlad tarnijatele	52 768 978	52 260 933
Maksuvõlad	17 082 738	17 096 087
Võlad töövõtjatele	34 820 014	32 966 839
Muud võlad	3 983 297	3 048 580
Saadud ettemaksed	2 994 506	1 211 914
Lühiajalised kohustused kokku	112 050 773	106 584 353
Netovara		
Riigikapital	16 520 971 979	193 726 077
Eelmiste perioodide kasum	1 132 536 284	1 023 062 328
Aruandeaasta kasum	417 818 134	149 473 956
Netovara kokku	18 071 326 397	1 366 262 361
PASSIVA KOKKU	18 183 377 170	1 472 846 714

KASUMIARUANNE (kroonides)	2010	2009
Müügitulu	1 818 281 048	1 251 386 936
Muud äritulud	12 279 719	204 060 762
Valmis- ja lõpetamata toodangu varude jääkide muutus	-11 504 004	21 394 057
Kapitaliseeritud väljaminekud oma tarbeks põhivara valmistamisel	0	4 320
Kaubad, toore, materjal ja teenused	-895 299 506	-727 496 993
Mitmesugused tegevuskulud	-122 764 918	-132 104 250
Tööjõukulud	-268 447 459	-248 097 011
Põhivara kulum ja väärtuse langus	-103 441 829	-107 301 558
Muud ärikulud	-3 398 200	-3 916 437
Ärikasum	425 704 851	257 929 826
Finantstulud ja -kulud	2 746 194	34 344 130
Kasum enne tulumaksustamist	428 451 045	292 273 956
Tulumaks	-10 632 911	-142 800 000
Aruandeaasta kasum	417 818 134	149 473 956



Ernst & Young Baltic AS
Rävala 4
10143 Tallinn
Eesti

Tel.: +372 611 4610
Faks: +372 611 4611
Tallinn@ee.ey.com
www.ey.com/ee

Ärregistri kood 10877299
MKMR: EE 100770654

Ernst & Young Baltic AS
Rävala 4
10143 Tallinn
Estonia

Tel.: +372 611 4610
Fax: +372 611 4611
Tallinn@ee.ey.com
www.ey.com/ee

Code of legal entity 10877299
VAT payer code EE 100770654

VANDEAUDIITORI ARUANNE

Riigimetsa Majandamise Keskuse nõukogule

Oleme auditeerinud vastavalt rahvusvahelistele auditeerimisstandarditele (Eesti) Riigimetsa Majandamise Keskuse (edaspidi "RMK") raamatupidamise aastaaruannet, mis sisaldab bilanssi seisuga 31. detsember 2010 ning eeltoodud kuupäeval lõppenud majandusaasta kasumiaruannet, netovara muutuste aruannet ja rahavoogude aruannet, aastaaruande koostamisel kasutatud peamiste arvestuspõhimõtete kokkuvõtet ning muid selgitavaid lisasid. Meie poolt 15. veebruaril 2011 väljastatud vandeaudiitori aruandes avaldasime arvamust, et nimetatud raamatupidamise aastaaruanne, mille põhjal on koostatud lehekülgedel 40-41 esitatud raamatupidamise aastaaruande kokkuvõte, kajastab olulises osas õigesti ja õiglaselt RMK finantsseisundit seisuga 31. detsember 2010 ning siis lõppenud majandusaasta tulemust ja rahavoogusid kooskõlas Eesti hea raamatupidamistavaga.

Meie arvates on raamatupidamise aastaaruande kokkuvõtte kõigis olulistest osades kooskõlas raamatupidamise aastaaruandega, mille alusel see on koostatud ning mille kohta me oleme andnud arvamust mittemõjutavate asjaoludega märkusteta arvamuse.

RMK finantsseisundist ja perioodi majandustegevuse tulemustest ning meie auditi ulatusest paremaks arusaamiseks tuleks raamatupidamise aastaaruande kokkuvõtet lugeda koos eespool nimetatud raamatupidamise aastaaruandega ja meie vandeaudiitori aruandega selle kohta.

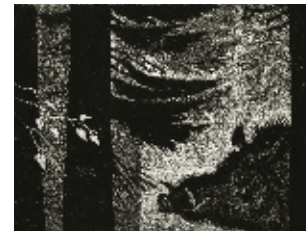
Tallinn, 16. juuni 2011



Ivar Kiigemägi
Ernst & Young Baltic AS

A member firm of Ernst & Young Global

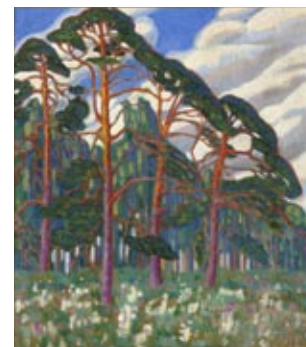
TEOSTE REGISTER



KAANED

KALJO PÖLLU (1934–2010).
EESTI MAASTIK. 1976.
PABER, METSOTINTO. LEHEMÕÖT 44 × 53,8 CM.
PLAADIMÕÖT 33,3 × 44 CM.
EKM G 10921.

SOOME-UGRI RAHVASTE KULTUURIST NING NENDE MÜTOLOOGIAST HUUITUNUD GRAAFIK KALJO PÖLLU TEOSED RÕHUTAVAD INIMESE JA TEDA ÜMBRITSEVA LOODUSKESKKONNA ÜHTEKUULUMIST, AVAVAD MEIE PÄRITOLU NING JUURED. RAHVUSLIKUS LAADIS EESTI-TEEMALISED TÖÖD TOOVAD VAATAJANI LIHTSAD JA ÜRGSED, ENT SAMAS AJATUD VISIOONID.



LK 19

KONRAD MÄGI (1878–1925).
METSAMOTIV. 1913.
LÕUEND, SEGATEHNIKA. 94 × 84 CM.
EKM M 6215.

„KÜLMETAVA KUNSTNIKUNA“ EESTI KULTUURILOOS KUNSTNIKU STEREOTÜÜBI KINNISTANUD KONRAD MÄGI MAASTIKUD SÜNTEESIVAD MÕJUTUSI ERINEVATEST STIIIDEST JA KUNSTNIKU REISIKOGEMUSTEST SOOMES, NORRAS JA PRANTSUSMAAL. VÄLISREISIDELT 1912. AASTAL EESTISSE NAASNUNA, TULVIL MULJEID VÕORAMAISTEST LOODUSMOTIIVIDEST, PANUSTAB MÄGI OLULISEL MÄÄRAL EESTI 20. SAJANDI MAASTIKUMAALI TRADITSIOONI KUJUNEMISSE.



LK 5

RICHARD UUTMAA (1905–1977).
PALGIPARVETAJAD. 1945.
VINEER, ÕLI. 70 × 84,2 CM.
EKM M 3715.

EESTI ÜHE NIMEKAIMA MEREMAALIA, PALLASLASE RICHARD UUTMAA TEOSTES KOHTUVAD EESTIMAA LOODUSE JA TÖÖ TEMAATIKA. SAMA JOONT JÄTKAB KA SAKSA OKUPATSIOONI PERIOODIL, 1943. AASTAL HARIDUSDIREKTOORIUMI IDEEKAVANDITE VOITLUSELE ESITATUD, ENT ALLES 1945. AASTAL, NÕUKOGUDE PERIOODIL VALMINUD MAAL „PALGIPARVETAJAD“.



LK 25

ELMAR KITS (1913–1972).
KEVAD. 1961.
LÕUEND, ÕLI. 126,7 × 143,4 CM.
EKM M 3667.

ELMAR KITSE HELGE MEELEOLUGA „KEVAD“, MIS KUJUTAB VALGEMETSA RADU AHJA JOE ÄÄRES, KUS ASUS KA KUNSTNIKU SUVEKODU, JÄTKAB PALLASE KOOLKONNA JÄREL-IMPRESSIONISTLIKKU LAADI. SULA-AEGSES EESTI KUNSTIS OLI PALLASLIK MAALIKEEL ÜHEKS VASTUPANU VORMIKS NÕUKOGUDE SOTSIALISTLIKU REALISMI DISKURSUSELE.



LK 9

OSKAR KALLIS (1892–1918).
KALEVIPOEG LAIDU KANDMAS. 1914.
PABER, PASTELL. VALGUSMÕÖT 42,7 × 41 CM.
EKM M 553.

OSKAR KALLIS, KELLE TÖÖD KOMBINEERIVAD JUUGENDLIKKU SÜMBOLISMI NING KUNSTI RAHVUSROMANTILIST SUUNDA, SUUTIS LÜHIDA LOOMETEE KUISTE PANNA OMA KALEVIPOJA-AINELISE JOONISTUSTESARJAGA ALUSE MEIE RAHVUSKANGELASE KUJUTAMISE TRADITSIOONILE, MIS TOETUB HEROISEERIVA LAADI ASEMEL LIHTSALE TALUPOGLIKULE ARHETÜÜBILE.



LK 33

KRISTJAN RAUD (1865–1943).
MUINASVÄRAV. 1933.
PABER, SÜSI. LEHEMÕÖT 96,7 × 81,8 CM.
EKM G 2242.

KALEVIPOJA TEMAATIKA KÕRVAL AMMUTAS KRISTJAN RAUD 1930. AASTATEL IDEID NING MOTIIVE KA RAHVAPÄRANDIST LAIEMALT. 1933. AASTAL VALMINUD SÕEJOONISTUS „MUINASVÄRAV“ MÕJUB MONOKROOMSEST KOLORIHDIST HOOLIMATA HELGE JA VÄRVIKÜLLASE POEETILISE FANTAASIA-MAAILMANA, TASAKAALUSTADES SELLEGA RAUA LOOMINGU SÜNGEMAID NOOTE.



LK 13

GÜNTHER REINDORFF (1889–1974).
TAMME-LAURI TAMM. URVASTE. 1968.
PABER, GRAFIIT. LEHEMÕÖT 34 × 39 CM.
EKM G 9947.

VIRTUOOSSE GRAAFIKU, GRAAFIKA ÕPEJÕU JA ILLUSTRATORINA TUNTUD GÜNTHER REINDORFFI JOONISTUS KUJUTAB OMA DRAMAATILIS-ROMANTILISES VÕTMES ARHAILIST TAMME-LAURI TAMME, MIS TEADAOLEVALT ON EESTIMAA JÄMEDAIM SEDA LIKI PUU. PAKKUMES INSPIRATSIOONI KA KUNSTNIK VLADIMIR TAIGERILE, EHTIS VANA TAMM VEEL HILJUITI EESTI 10-KROONISE KUPÜÜRI TAGAKÜLGE.



LK 39

HENN ROODE (1924–1974).
METS LAADIMINE. 1963.
LÕUEND, ÕLI. 84,3 × 160,2 CM.
EKM M 5023.

HENN ROODE MONUMENTAALMAALID LÄHEVAD OMA TEMAATIKAS SAGELI KAASA NÕUKOGULIKU PROGRESSI JA KOMMUNISMI ÜLESEHITAMISE TEMAATIKAGA. SELLELE VAATAMATA PANUSTAS ROODE KUI TÕSIMEELNE MODERNIST LOOMINGUS PIGEM UUENDUSLIKU KUNSTIKEELE ARENDAMISELE KUI VÕIMUDE SOOSINGULE.

SAATEKS SELLE AASTARAAMATU ILLUSTRATSIOONIDELE

Heie Treier, PhD
Tallinna Ülikooli dotsent

Mets kui loomulik elukeskkond on läbi sajandite kuulunud niivõrd tugevasti siinse rahva enesestmõistetavuste hulka, et me ei pruugi ise mõistagi, kui palju see on mõjutanud kohalikku etnograafiat, folkloori, rahvalaulu, eluviisi, ehituskultuuri, pärimust, ajalugu, meelelaadi, keelekasutust, nimede traditsiooni jpm. Eesti professionaalne kunst on eelnimetatud valdkondade kõrval suhteliselt noor ilming, ometi kasvas seegi 19. sajandil mitte tühjale kohale, vaid varem olnu kõrvale, aidates meie rahval saada rahvaks nagu teised ning valmistada ette riiklikku iseseisvust. Ning muidugi on kunstnikudki pööranud oma silmad metsa kui kaitsja, toitja ning inspireerija poole.

RMK seekordsesse aastaraamatusse valitud tööd kuuluvad Eesti Kunstimuuseumi kogusse, millest võib välja lugeda nende staatust – kultuuriliselt olulised teosed. Klassika omadus on vastupidamine ajale ning muutuvale moele.

Vaadates neid kaheksat eri ajastutesse kuuluvat kunstitööd, tahaks juhtida tähelepanu nende mikropoliitikatele. Ehkki kõikidel töödel on kujutatud äratuntavaid motiive, räägivad nad kohati justkui eri keeles ja ajavad oma asja. Ühtedel töödel domineerivad esteetilised, teistel filosoofilised ja kolmandatel mütoloogilised kaalutlused.

Konrad Mägi ja Elmar Kits esindavad 19./20. sajandivahetuse prantsuse esteetikat, „tõlgituna eesti keelde”. See on impressionismi impulssidest lähtuv värvi ja valguse pidu, kus oluline on seisund.

Richard Uutmaa ja Henn Roode on mõjutatud pigem marksistliku filosoofia esteetikast, mida dikteeriti nõukogude režiimi algaegadel ka kunstnikele. Siin on oluline sisu printsiip – kunstnik pidi kujutama mitte lihtsalt maastikku ega jõude-elu, vaid ränka füüsilist tööd. Ja esitama seda positiivse eeskujuna.

Kristjan Raud ja Oskar Kallis seevastu lähtuvad eesti mütoloogiast. Nii et kuigi me näeme Kalevipoega kandmas seljas palke, pole tegemist marksistliku nõudega kujutada füüsilist tööd, vaid eepose illustatsiooniga.

Kõigis neis kunstiteostes on aga omajagu poeesiat ja hinge, nii nagu Günther Reindorffi ja Kaljo Põllu graafilistes kujutustes. Kunstnikud aitavad meid asjalikust igapäevaelust „kõrgemale tõusta” ja vaadata metsa kui enesestmõistetavat keskkonda uute silmadega.





KALJIO PÕLLU. EESTI MAASTIK. FRAGMENT. 1976.
METSOTINTO, PABER. EESTI KUNSTIMUUSEUM.