

Tuletõrje Teated



Üleriiklise
Tuletõrjeliidu
väljaanne.



Tõrvvikud

hinnaga 55 ja 75 senti tükk,
saadaval Liidu laost.

EESTI
TULETÕRJE LIIDU

JUUBELI-ALBUMI

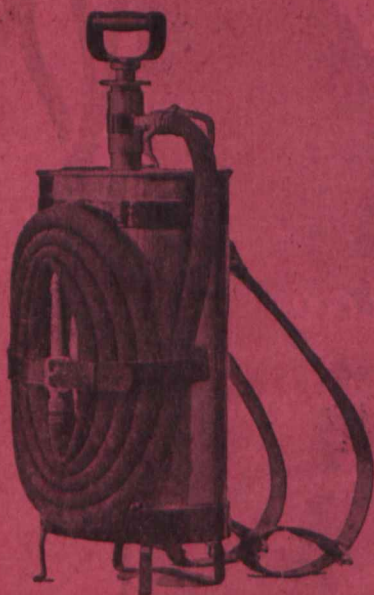
HINDA ON NÜÜD ALANDATUD.



JUUBELI-ALBUM MARSAB
AINULT

SENTI **50** SENTI

SAADA LIIDU LAOST.



Seljas kantav hüdropult

Tule alguses on kõige hõlpsam
tuld kustutada hüdropuldiga.

Uuem tulekustutus-riist on
seljas kantav hüdropult.

Tuletõrjed, kandke hoolt et
igas külas ja igas talus oleks
oma tuletõrje, seljas kantavate
hüdropultidega. Seljas kantava
hüdropuldiga saab jalgrattal
sõites kõige kiiremini tulekahju
kohale.

Seljas kantavad hüdropuldid ühes 4 meetri pikkuste
kummist 20 m/m läbimõõduga voolikutega saada

Liidu laost hinnaga Kr. 66. —

TULETÕRJE TEATED

Kuukiri.

Toimetus ja talitus Tallinnas, Pikk t. nr. 43.
Tel. 436-31 Äritunnid k. 9 h. — k. 4 p. l.

Aadress igasugustele saadetistele: Tallinna,
Pikk t. 43, Kuukiri „Tuletõrje Teated“.

Tellimishind: aastatellijale, kes tellimishinna
ette tasuvad 1 kr., teistele 1 kr. 20 senti.

Vastutav toimetaja A. Pirker.

Väljaandja: Eesti Üleriikline Tuletõrje Liit.

Kuulutuste hinnad (kroonides).

	1 lhk.	1/2 lhk.	1/4 lhk.	1/8 lhk.
Kaane väliskülg . . .	35.—	18.—	—	—
Teksti ees ja sees . . .	28.—	15.—	8.—	4
Kaane sisekülg . . .	25.—	13.—	7.—	3.50
Teksti järele . . .	20.—	11.—	6.—	3.

Hinnaalandus kuulutuse ilmumisel ühesuguse tekstiga 3—5 korda 5⁰/₁₀, 6—8 korda — 10⁰/₁₀, 9—11 korda 15⁰/₁₀, 12 korda — 20⁰/₁₀.

Nr. 4 (87).

Aprill 1932.

10. aastakäik.

Sisu:

Mis on tulekindel? — Tulekaitse Tallinnas. — Tulekahju põhjuste kindlaks tegemisest. — Liidu 1931. a. aruanded. — Liidu 1932. a. eelarve. — „Tuletõrje Teated“ aruanded. — Miks korraldatakse Tuletõrje Liidu peakoosolek Petseris jne. jne.

Eesti Tuletõrje Liidu peakoosolek Petseris.

Eesti Üleriiklise Tuletõrje Liidu juhatus, oma koosolekul 13. aprillil s. a. kaalus põhjalikult läbi eelseisva üldkoosoleku pidamise koha küsimuse.

Peakoosoleku koha asjus olid Liidu juhatusel tulnud kirjad Tallinna, Haapsalu, Nõmme, Harku, Kopli ja Saue tuletõrjeühingute poolt, milledes paluti Liidu peakoosolek ärapidada kusagil riigi keskkohas, mis Liidu liikmete enamusele rohkem kättesaadavam oleks ja vähem kulusid tekitaks. Liidu juhatus asja igakülgsest läbiarutades otsustas häälteenamusega tänavuse Eesti Üleriiklise Tuletõrje Liidu aastapeakoosoleku ära pidada Petseri linnas, 12. juunil. Koosoleku algus kell 1/212 päeval. Liidu juhatus koostas peakoosoleku päevakorra järgmiselt:

1) Koosoleku avamine ja koosoleku juhatusel valimine.

2) Peakoosoleku kodukorra kinnitamine.

3) Liidu 1931. a. tegevuse aruanne.

4) Liidu 1932. a. eelarve.

5) Liidu põhikirja täiendamine.

6) Tuletõrje ühingute normaal põhikirja muutmise küsimus.

7) Valimised põhikirja järele.

8) Läbirääkimised.

Peakoosolekust osavõtmise sünnib liikmete esitajate näol, keda valitakse ühingute peakoosolekute poolt iga 5 liikme ehk selle osa pealt 1 esitaja. Esitajad peavad varustatud olema kirjalikkude volitustega. Palgaliste komandode esitajad määrab komando ülalpidaja asutus ehk tema nõusolekul komando koosolek.

Igal esitajal on üks hääl. (Liidu põhikirja § 24).

Uued Liidu liikmed.

Liidu juhatusel koosolekul, 13. aprillil s. a. võeti nuteks Liidu liikmeteks:

1) Uusna v. t. ü. Viljandi maal.

2) Sammaste v. t. ü. Viljandi maal.

3) Saare-Võhma v. t. ü. Saaremaal.

4) Silmsi v. t. ü. Järvamaal.

Peameeste päev Petseris.

Liidu juhatusel otsusel peetakse peameeste päev 11. juunil s. a. Petseri linnas.

Mis on tulekindel?

Ehitusmaterjalidest ja ehitustest rääkides öeldakse, et see ja see ehitus ehk ehituse osa peaks ehitatama tulekindlast materjalist ehk tulekindlalt. Mida tuleb aga mõista tulekindla all? Näib, et meil veel päris selge pole see mõiste. Tulekaitse seisukohalt vaadates tuleks öieti vahet teha tulelevastupidava ja tulekindla vahel. Siis oleks ka hõlpsam äramäärata teatud hoone ehk hooneosa tulekindluse kraad. Ühtlasi on see väga tähtis tule vastu võitlemisel, tuletorje tegelikus töös.

Linnades, kus tuletorje korraldus ajakõrgusel ja tulekahjust teadaandmine hõlbus, võib arvestada, et tuletorje jõuab tulekahju kohale, pärast tulekahju algust, umbes veerand tunni jooksul. Kui nüüd tahetakse, et uks, aken, majasein jne. peaks igal tingimisel nii kaua tulele vastu pidama, kuni tuletorje kohale jõuab, siis on see vähemalt veerand tundi. Kui ehituse osal, uktsel, aknal, seinal, on see omandus, siis on ta tulelevastupidav. Tulele vastupidamist nõutakse seal, kus on hädatarvilik tuld kinni pidada, et inimesed võiksid pääseda, ehk kohal, kus tuletorjel kõige parem võimalus tulele pealetungida. Kuna suits vähemalt sama hädaohtlik, kui mitte halvem, kui tuleleek, siis tulelevastupidav uks, aken, sein peab olema ka täiesti suitsukindel. Tulelevastupidav on siis sarnane ehituse osa, mis tulele suudab vastupidada vähemalt veerand tundi ja samal ajal ei lase läbi ka suitsu. Võidakse arvata, et mittepõlev aine on iseenesest juba tulelevastupidav. Sellele eksiarvamisele tugenebki harilikku raudplekist ukse ehitamine — missugune arvatakse olevat tulekindel. Kuid tegelikult ei ole harilikul plekist uktsel mingisugust tulelevastupidavust, kuna see teatud kuumuse juures oma kuju muudab, kõveraks tõmbub ning suitsu läbi laseb.

Tulekindel on sarnane ehituseosa, mis tulekahjul ette tulevale suuremale kuumusele suudab vastupanna vähemalt pool tundi. Pooletunniline aeg võrdub ka tegelikult tule kestvusele ühes teatud punktis, sest kauem kui pool tundi ei kesta suurem kuumus ühel kohal, kuna selle aja jooksul on tuli hävitanud kõik põleva ja läheb edasi,

ehk on kuumus juba vähendatud kustutustööga. Tulekindel ehituseosa peab olema samuti ka suitsukindel.

Kuna tulelevastupidav ehituseosa seni peab püsima, kuni kohale jõuab tuletorje, siis tulekindla ehituseosa otstarve on, tulelevinemist takistada, ilma et vaja oleks tuletorjet ja tulekustutamist sellel kohal.

Kuna maal vabatahtlike tuletõrjete kogunemine ja tulekahjule jõudmine palju rohkem aega viidab, kui linnades, kus olemas elukutselised tuletõrjed, valvemeeskonnad ja mootoriseeritud pritsid autodel, siis peaks maal tulelevastupidav ehituseosa palju tugevam ja kindlam olema, kui linnas. Kahjuks on aga just maal ehituste juures tulekaitsele palju vähem tähelepanu pööratud, kui linnades.

Tulekaitse seisukohast on plekist raudukse väärtus null, kuna see juba väiksema kuumuse juures kõveraks tõmbub ja suitsu läbi laseb. Samuti pole puu tulele vastupidav, kuna ta veerandtunni jooksul ära põleb. Kuid puust sein ehk puust ust saab teha tulelevastupidavaks, kui see üle lüüakse raudplekiga mõlemast küljest. Selle juures tuleb tähele panna, et metallplaadid oleksid tihedalt pandud vastu puud ja kinnitatud mitte naeltega vaid needega. Naelad kukuvad kuumuses välja ja plekk kukub maha, jättes puuseina paljaks. Plekiga kaetud puu sein ehk uks võib küll kange kuumuse käes sõestuda, kuid õhu juurevoolu puudumisel ei saa ta põleda.

Raudpleki tulele-vastupidavust saab suurendada, kui sellele antakse teine kuju. Nii võivad soonilisest ehk lainelisest plekist valmistatud vahetekid tulele paremini vastu panna, kui libe plekk. Sarnased on näiteks raudsed teatri eeriid.

Samuti, kuidas võib tulele vastupidavaid uksi ja seinu raudpleki abil valmistada, võib raudplekist ka tulekindlaid uksi teha, kui pleki ja ukse vahele pannakse veel asbesti ehk ränikivi, (Kieselgur) missugused on mittepõlevad ained ja väga halvasti soojust läbi lasevad. Nii on tulekindlate raudkapide sein vahe täidetud ränikiviga ehk asbesti seguga.

Kaitsmata raudtalade ja postide tulelevastupidavuse kraad on väga nõrk.



Katteta metall võtab väga ruttu kuumust sisse, venib välja ja kisub endaga alla ka müürid ja laed.

Raua tulele-vastupidavust saab palju tõsta, kui raudtalad ja postid kaetakse krohvi korruga. Kaitsmata raudosade juures võib tulekahjul juba paarikümne minuti pärast oodata kokkuvarisemist.

Harilik klaas ei ole tulele vastupidav, sest see puruneb. Kui aga klaas on läbipõimitud traadiga, siis on see tulelevastupidav. Samuti tuleb tähelepanu pöörata klaasi raamidele, puust ja harilikust rauast raam ei ole tulele vastupidav, küll aga taotud ehk sepa-rauast ehk vasest raam.

Loomulikkudel kividel on ka üsna väike vastupidavus. Liivakivi, marmor,

graniit jne. pragunevad kuumuse käes, iseäranis siis kui kokku puutuvad kustusveega. Lupja sisaldavad kivid muutuvad pulbrisarnaseks, nagu lubjapõletamisel.

Täiesti tulekindlaks võib pidada betoonist ja tsemendist valatud seinu, võlvisid ja poste. Tsement ja betoonist ehitused peavad vastu ka kõige suurema kuumuse juures.

Kui nõutakse ühelt müürilt ehk seinalt, et see peab olema tulekindel, siis ei tohi selles seinas olla ühtegi ukse ega akna auku, õhuauku, elektri juhe avaust või muud sarnast, sest igast sarnasest avausest võib tuli ja suits läbi pääseda ja siis pole sein enam tulekindel.

Tulekaitse — Tallinnas.

Ehitusmäärused.

Tallinna linnavalitsuse poolt on kokkuseatud uus „Tallinna linna ehitusmäärus,“ mis lähemal ajal tuleb vastuvõtmisele linnavalikogus. Ehitusmäärustest on suur hulk niistuguseid, millel suur tähtsus tulekaitses. Tulekaitse eesmärgiks on ärahoida tule lahtipääsemist ja tulelevinemist. Selleks on tarvis rida ettevaatuse abinõusid, mida on tarvilik läbiviia juba maja ehitamisel. Ehitusmäärused on suurelt osalt just ka tulekaitsemäärused. Sellepärast on ehk ka tuletõrjajatel huvitav teada, kuidas on läbiviidud tulekaitse Tallinna linna uues „ehitusmääruses.“

Üldised määrused. Ehituste suhtes on linna maaala jagatud kaheksasse raiooni. I. II. III. IV. ehitusraioonis lubatakse ehitada ainult kivehitusi. Kivehituseks loetakse ehitus, mille kõik kapitalseinad on tulekindlast materjalist. (Õigem oleks nimetada mittepõlevast materjalist). V. VI. ja VII. ehitusraioonis lubatakse ka puuehitusi. Puuehitus on niisugune, mille kapitalseinad ja kandvad konstruktsioonid ei ole tulekindlast materjalist, või on seda ainult osaliselt.

I. ehitusraioonis ei lubata ehitusi kergesti süttivate materjalide ladudeks (kanep, lina, heinad, õled, bensiin, õli, põletismaterjal, metsa-materjalid jne). II. III. ehitusraioonis ei lubata puuhoone ega metsamaterjali ladusid.

Tulemüür. Ehitusmääruste järele on lubatud kahele naabrikrundile, ühisele piirile ehitada kaksikmajad, mis on teineteisest lahutatud tulemüüri-ga. Samuti peavad reamajad üksteisest lahutatud olema tulemüüri-ga. Tulemüüri otstarve on tuleõnnetuse puhul takistada tule levinemist ühest majast teise. Tulemüür ei tohi olla õhem, kui 0,38 m, pöönin-gul vähemalt 0,25 meetrit. Kui tulemüüri ulatuvad puuosad, peab tulekindel osa ikkagi olema vähemalt 0,25 m. paks.

Tulemüür peab ulatuma üle katuse vähemalt 0,45 m. Kui aga tulemüür ise ja mõlemale poole tulemüürist katus vähemalt 0,30 m. ulatuses on kaetud mittesüttiva materjaliga, siis ei tarvitse tulemüür ulatuda üle katuse, kuid peab ulatuma tihedalt vastu mitte süttivat katet. (Plekk-katuse puust aluslatid ei tohi ulatuda tulemüürile lähemale kui 0,30 m).

Korstnad tulemüürides on lubatud tingimusel, et naaberkrundi poolne korstnasein kusagil ei oleks õhem kui 0,25 m.

Kui tulemüür, mis ei ole kaetud naaberehitustega, tehakse osaliselt läbipaistvaks, siis ei tohi läbipaistva osa pinna üksus olla suurem kui $1 \times 0,75$ m. See üksus peab olema tehtud traatklaasist kolmes kihis, mis on asetatud üksteisest eemale vähemalt 0,10 m., klaasi paksus peab olema vähemalt 0,6 mm. ja traatvõrgu silma suurus mitte üle 0,02 m. Kui klaasi suurus ei ulata $0,75 \times 0,50$ m., siis võib traatklaasi sissemüürida ilma

raamita, suurem klaas tuleb aga ümbritseda raudraamiga ja raam sissemürida; raam ja klaas ei tohi olla avatavad.

Aampalgid. Kiviehitustes peavad kõik aampalgid asuma tulekindlatel tugeudel. Raudtalad ja raudsambad, mis on tugevaks aampalkidele, peavad olema kaitsitud tule otsekohese mõju eest

Keldrid. Keldrite eluruumid ja nende juure viivad koridorid peavad olema eraldatud teistest ruumidest kiviseintega ja kaetud tulekindlast materjalist lage-dega.

Keldrisse ehitatavad muud köetavad ruumid, nagu pesuköögid, töökojad, niisama ka nende juure viivad koridorid peavad olema eraldatud kiviseintega ja kaetud tulekindlast materjalist lage-dega.

Kõigil köetavail keldriruumidel peavad olema aknad välisseintes.

Enam kui ühekordsetes kivi- ja puuehitustes olevate korterite juure viivate koridoride ja trepikodade all asuvail keldriruumidel peavad olema tulekindlast materjalist laed. Samuti peavad niisuguste majade keldritel ja keldrikorral olema üleni tulekindlast materjalist laed.

Trepid. Püstitatavais kivist eluhoonetes uulitsalt, platsilt ehk õuest korterite juure viivad trepid peavad olema ehitatud tulekindlast materjalist ja asuma kiviseintega piiratud ruumes. Neil ruumidel, kui ka treppide juure viivatelläbikäikudel ja koridoridel peavad olema tulekindlast materjalist põrandad, laed ja podestid.

Tulekindlast materjalist ehitatavate treppide arv ja asetus kivist eluhoonetes määratakse nii, et hoone pikkuse iga 25 meetri kohta tuleb üks niisugune trepp, mis viib kuni pööningu ruumini. Pööningu ruum tuleb jagada mitte üle 25 m. üksteisest eemalseisvate avaus-teta tulemüüridega eraldatud osadesse, kusjuures igast niisugusest osast peab pääsema otsekohe ühele tulekindlast materjalist ehitatud trepile.

Puuehitustes peavad trepid olema nii asetatud, et iga teise ja kolmanda korra korter saaks kasutada vaba juurepääsu kahe eraldi väljapääsuga puutrepile. Need puutrepid peavad asuma eraldi trepikodades, kusjuures trepikojad ei tohi asuda kõrvuti, arvates trepikoja pika seina järgi.

Puu trepikoja seinad peavad olema massiivsed, sisemised vähemalt 0,10 m.

ja välised vähemalt 0,15 m. paksud, arvates voodrita ja krohvita.

Kahekordsed puuehitused on lubatud ühe puu trepiga ainult siis, kui ülemise korra eluruumi põrandapind ei ole üle 70 m², mõõtes ruumi seinast seinani, kusjuures katusekorra eluruum peab olema trepi podesti ääres või sellest eeskojaga lahutatud.

Kõnniteelt või õuest esimese korra põrandani viivad trepi astmed peavad olema kivist ka puumajades, kui aga ehituse alumine kord või kaks alumist korda on kivist, peavad kiviastmed ulatuma kuni teise trepi kolmandama korra põrandani, kusjuures trepiruum kuni kiviakorral asuva puukorra põrandani peab olema piiratud kiviseintega.

Sahvrite ja käsikambrite ehitamine treppide alla on lubatud sel juhul, kui käsikambri lagi ja seinad seestpoolt on krohvitud või voodertatud tulekindla materjaliga (asbest papiga jne).

Puust eluhoonetes lubatakse ehitada kahe puutrepil asemele üks kivitrepp, mis ulatab kuni pööninguni ja mis asetatakse nõnda, et trepikoja teljest maja välisseina välispinnani ei ole üle 12,5 m; see kivitrepp peab olema ümbritsetud kiviseintega ning trepikojal peab olema tulekindlast materjalist lagi, podestid ja põrand; igast korterist, mis asub teisel ja kolmandal korral, mesaniimis või mansardis peab olema otsene väljapääs selle trepi kivist podestile, kusjuures trepiastmete pikkus oleks vähemalt 1,20 m. mõõtes käsipuust käsipuuni või teise käsipuu puudumisel seinani.

Niisuguses ühe kivitrepiga ehitatud puust eluhoonetes, kolmandal korral võib olla mitte rohkem kui kaks korterit, mitte üle 85 m² põrandapinnaga igaüks, mõõtes põrandat seinast seinani; igal korteril peab olema otsene väljapääs trepi podestile.

Mansard korrad ja katused. Kivi- ja puuehituste katused, mansardid, karniisid, katuseaknad ja teised säärased väljaulatunud peavad olema kaetud mittesüttiva materjaliga, kusjuures I. II. III. IV. ja VII. ehituse raioonis püstitatavaid ehitusi ei või katta papiga. Puuehitustel võivad olla ka puust karniisid. Puu ja sega ehitused ei või olla üle 25 m. pikad ja üle 11. meetri kõrged, arvates kõnniteest või maapinnast kuni ülemise korra laealuseni.

Kiviehitustele võib ehitada ainult ühe mansard- ehk katusekorra, kui ehi-

tuse kõrgus maapinnast või kõnniteest kuni ülemise korra mansard- ehk katusekorra laealuseni ületab 11 m.

Kiviehituse sisemised kapitaalseinad peavad ulatuma ehituse mansard ehk katusekorra laeni. Need seinad peavad olema tulekindlast materjalist, kuna mittesüttiva materjaliga kaetud katusega mansard- ehk katusekorra välisseinad, (kui mittekandvad konstruktsioonid), samuti ka sisemised vaheseinad, võivad olla ka puust. Kiviehitustele võib ehitada enam, kui ühe mansard- ehk katusekorra, kuid kahe mansard ehk katusekorra juures ehitus peab vastama puuehituste kohta maksvaile määrustele.

Kõigis elamiseks määratud mansardides ehk katusekordades kõik seinad, vaheseinad ja laed peavad olema krohvitud.

Ahjud ja korstnad. Korstnad asetatakse kiviseinte sisse või püstitatakse eraldi alustel ja eraldatakse asjakohaselt hoone puuosadest.

Korstnaseinad ja lõõrivahed peavad olema vähemalt 0,12 m. paksud.

Eraldi seisvad korstnad peavad olema ehitatud püstloodis, kiviseintes asuvad suitsukanalid võivad olla kallakuga mitte üle 30° püstloest. Längus korstnate ja veejavate lõõride tegemine pööningule on keelatud. Korstnad hoone sees, kuni katuseeni, peavad olema ka väljaspoolt krohvitud; keldris, või kui seda ei ole, alumisel korral peavad olema korstnates puhastamise jaoks käepärast asetatud ja tihedalt suletavad ukSED. Pööningul on keelatud teha ukSI korstnasse või suitsukanalisse.

Asetada ahje vastu puuseinu või puuvaheseinu on keelatud.

Seina puosad ei tohi ulatuda ahjule lähemale kui 0,15 m.; seda vahet võib täita kas põletatud savikiviga või mõne muu tulekindla materjaliga.

Puuseinte või puuvaheseinte avausesse asetatud ahjud ja korstnad peavad olema eraldatud puuosadest põletatud savikivist voodriga vähemalt 0,12 m. paksuses.

Ahju ülemine pind peab olema eemal krohvitud laest vähemalt 0,30 m. ja krohvimata laest vähemalt 0,45 m.

Võlvimata ruumes asuvail lahtistel kolletel ja ääsidel peavad olema põletatud savikivist, või rauast kummid.

Ahjude ja kollete suude ette, kus ei ole mittesüttivast materjalist põrandat, naelutatakse 0,45 m. laiad metall-lehed,

mis kütteavausest vähemalt 0,20 m. kummalegi poole ulatuvad.

Eluruumes on kinninaelutatud metall-lehtede asemele lubatud panna ümberpaigutatavad metallalused. Kui suits juhitakse koldest korstnasse läbi puuseinte või puuvaheseinte suitsu lõõride kaudu, peavad viimased olema põletatud savikivist ja asetatud raudtaladele või katuseplekist kestadesse ning vastavalt eraldatud puuosadest; suitsulõõrid peavad olema varustatud puhastamis ustega ning asetsema lahtistel kohtadel, mis võimaldavad alalist järelvaatust.

Metallahjud, mis ei ole vooderdatud põletatud savikividega või kahvelkividega, kui nad on asetatud puuseintele lähemale kui 0,45 m. peavad olema ümbritsetud plekk kestaga, kusjuures ahju ja kesta vahel peab olema vähemalt 0,06 m. õhuvahe.

Tööstus-asutuste kohta on veel mitmesugused erimäärused maksmas.

Märkusi. Kõik eelpool äratoodud määrused on selleks, et ärahoida tulelahtipääsemist ja lahtipääsenud tuld piirata vähemale maaalale. Määruste täitmist saab nõuda politsei kaudu.

Ehitusemäärused peaksid maksma ka maal, seal muidugi maaolusid arvesse võttes. Kahjuks praegu puuduvad maal ehitusemäärused, igaüks ehitab, kuidas heaks arvab, arvestamata tulekaitse nõuetega.

Tallinna ehitusemäärusi lähemalt vaadates paistab, et mansard-kordade kohta peaks maksma panema veel kõvemad tulekaitse määrused, kui eelnõu ettenäeb. Tulekahjud mansard-kordades on väga hädaohtlikud, nagu seda oleme näinud. („Kaja“ maja põlemine, postipeavalitsuse maja põlemine jne.)

Et meil lubatakse ka puumajades kolmandat ehk katusekorda, ei käi küll tulekaitse nõuetega kokku. Samuti on ühe trepi lubamine, olgugi kivist, liig järelandmine ja hädaohtlik. Igal korteril peaks olema kaks eraldi väljapääsu. Kuigi trepp on kivist, ei kaitse see suitsu hädaohu eest ja suits on sama hädaohtlik kui tuligi. Üks ainukene sõõm suitsu sissehingata, võib inimese teha meelemärkusetuks ja ta ei saa ennast enam ise aidata. Kui kivitrepp maani suitsu täis, on selle läbi kolmandalt korralt alla pääsemine peaaegu võimatu. Tuleb hoolitseda selle eest, et trepiko-

dasid oleks hõlbus tuulutada, suitsust puhastada. Kõrgemates majades peaks tingimata olema hädatrepid ehk tulekahju redelid, nagu see on läbiviidud mitmel pool välismaal, kus igal korteril on väljaehitatud väike rõdu, millest vii-

vad alla ehk alumiste kordade rõdule rauast redelid. Tallinna ehitusmääruse eelnõus ei ole nendest tulekahju rõdudest ja redelitest juttu, mis tuleb lugeda määruse puuduseks.

E. T.

Tulekahjude põhjuste kindlaks tegemisest.

Tuletõrjel on väga tähtis teada, mis sugustel põhjustel algavad tulekahjud? Kui meil on teada põhjused, siis on kergem ka leida abinõusid, kuidas kõrvaldada neid põhjuseid, kuidas vähendada tulekahjusid.

Tulekahjude põhjuste kohta kogub meil andmeid riigi statistika keskbüroo. Kahjuks on riigi statistika keskbüroo jaganud tulekahjude põhjused väga vähesteks üldisteks gruppideks, nagu, hooletus, korratud tuleasemed, sädemed, pikne, süütamine, arvatav süütamine ja teadmata põhjused. See gruppeerimine on liig vähene, tulekahjude põhjused tuleks rohkem detailiseerida, see oleks tarvilik tulekahjude põhjuste uurimisel. Hooletusi näiteks on väga mitmesuguseid, samuti ka korratud tuleasemed on liig üldine mõiste. Tuletõrje üheks ülesandeks on ka tulekahjude arvustiku kogumine, see on ettenähtud ka Tuletõrje Liidu põhikirjas Liidu ülesandena. Seni ei ole seda veel tehtud, kuna meil tuletõrjet pole veel korraldatud niiõelda teaduslikul alusel ja plaanikindlalt. Edaspidi loodame, tuleb ka siin muudatus ja tuletõrje võtab tulekahjude ja tulekahjude põhjuste arvustiku kogumise ja korraldamise oma kätte.

Tulekahjude põhjuste kindlakstege mine meil on praegu politsei ülesanne. Kuid, et tuletõrjel sama tähtis või veel tähtsamgi on selgitada tulekahjude põhjuseid, tuleb tuletõrjel käia politseiga käsikäes. Tuletõrje on siin politseile suureks abiks, tuletõrje jõuab harilikult esimesena — igatahes varem kui politsei — tulekahju kohale ja temal on siis ka hõlpsam tähelepanna ja kindlaks teha mis põhjusel algas tulekahju. Iga tuletõrje peamees tehku pärast iga tulekahju lõppu, olnud tulekahjust väike aruanne, kus siis ka täpselt olgu tähendatud, kuidas sai tuli alguse.

Et, iseäranis maatumetõrje tegelastele näpunäiteid anda, kuidas tulekahju põhjuseid kindlaks teha, toome siin lühikese seletuse tulekahjude põhjustest ja nende kindlaks tegemisest, Saksa politsei direktor dr. V. Äntzi andmetel:

Kuidas ehk mis põhjustel algavad tulekahjud:

Kõiki tulekahju põhjuseid võib jagada kolme pea gruppi, need on:

- 1) Looduse jõud
- 2) Inimese toimingud
- 3) Inimese tahtmine.

Loodusejõud kui tulekahju põhjused. Kõige sagedamini tekitab pikne kui ürg loodusejõud tulekahjusid, kuid pikse läbi tekib siiski õige väike protsent tulekahjusid (meil 3—4%). Et päikese kiired tulekahju tekitavad, võib juhtuda väga harva (Möödunud aastal räägiti ühest niisugusest juhtumisest Rakveres). Isesüttimine võib juhtuda süite, põletamata lubja, mitmesuguste õlide ja rasvade, villa, puuvilla, puhastuslappide, sõnniku, hõõvlilaastude, prügi jne. juures. Kuid niisugused juhtumised on ka võrdlemisi harva ette tulevad. Poolniiskelt kokkupandud heinaid võivad ka isesüttida, kuid mitte enne 25—30 päeva pärast kokkupanemist. Isesüttimise juhtumeid on ettetulnud, kui näiteks masinate puhastamise juures õlised ja rasvased puuvillased kallsud ja pühised ühte hunnikusse visatakse, kus need kokkuvajunult tekitavad suure kuumuse (katsete järele kuni 360 kraadi) kuni põlema hakkavad. Samuti on juhtumisi olnud, kus põletamata lubi vihma veega kokku puutudes süütas kuuri ehk aida seina, kus lubi seisis. Üldse on loodusejõudude läbi tekitatud tulekahjusid kõige vähem.

Inimese toimingud ja tegevus on kõige suurema hulga tulekahjude põhjusteks. Selle all mõtleme hoolimatust, kuidas visatakse ükskõik kuhu juhtub tuletikk ehk põlev paberossiots.

Tuletikud on kättesaadaval lastele. Laste läbi juhtub üsna hulk tulekahjusid. Hooletult ja kergemeelselt käiakse ümber petroleumi ja küünla tulega. Bensiiniga ja teiste kergesti süttivate vedelikkudega ei olda küllalt ettevaatlik. Masinaid lastakse jooksta õlitamata, kuni laagrid tuliseks lähevad ja tulekahju tekitavad. Tuli jäätakse ahjus ehk pliidi alla järelvalveta. Ahjud, ahjulõõrid ja korstnad on hooletumalt ehitatud, ja kui nad katki on, siis ei lasta neid õigel ajal parandada, ei puhastata korralikult korstnaid ja lõõrisid, pole siis ime, kui väga palju tulekahjusid sünnib korratute tuleasemete läbi. Sadedemed isesõitjate ja lokomobiilide korstnast ehk ka naabrimaja või tööstuse korstnast on sagedasti tulekahjude põhjuseks. Uuemal ajal juhtub üsna sagedasti tulekahjusid elektri läbi. Elektri sisseseade on kas puudulikult tehtud või ehk kuidagi viga saanud, sünnib nii nimetatud lühitühendus. Ehk jälle unustatakse elektri vool katkestamata ja vool kütab masinat (triikraua, keetja ehk ükskõik misuguse masina) nii kaua, kuni see süttab põlema oma läheduses olevad esemed. Niisugused tulekahjud pole nüüdsel ajal uudised.

Tulekahjud inimese tahtmisel on kurihtlikud süütamised. Inimene meelega ja tahtlikult süttab põlema hooned ehk materjali selleks, et teha oma kasu (kõrgelt kinnitatud hoonete ja varanduse põlema süütamine) ehk teha teisele — oma vihaalusele kahju (süütamised kättemaksuks). Peab konstateerima, et 25% kõigist tulekahjudest saab alguse inimese kurja tahtmise läbi. Tulesüütajad on väga leidlikud, mõeldakse väga teravmõttelised viisid, kuidas tuld nii algatada, et ei saa kindlaks teha tulealgust. Kahjuks jääbki suur hulk tulekahjude põhjuseid selgitamata, kuna ei osata tarvilikult välja uurida kuidas algas tulekahju.

Tulekahjude põhjuste selgitamine algab juba tulekahjule sõites. Tuleb tähele panna tuule suuna ja tuule tugevust. Tuule suuna juures tuleb meelespidada, et õhu voolused kõrgemal võivad hoopis vastupidises sihis liikuda. Isegi tule ja suitsu lõhna tuleb tähelepanna. Sama tähtis on esialgse suitsu tugevus ja värv. Valged suitsupilved lase-

vad oletada, et tuli on alguse saanud mingisuguse vett sisaldava põlemise objekti juures. Valget suitsu ei ole, kui põlevad heinad, õlid ehk rasvad või kuiv puu. Hall suits näitab, et tuli põleb väikese leegiga. Mustad suitsupilved tõendavad, et põleb raskelt põlev materjal. Lahtised tuleleegid vähese suitsuga tõendavad, et põlevad kergelt ja kiirelt põlevad ained, et on hädaohtlik tulekahju suure õhu juurevooluga.

Tulekahju juure jõudes on tuletõrje peamehe kui ka politsei esimene ülesanne sissepiirata tulekahju koht. Kõrvalised isikud eemale. Tuleb tähele panna jälgi tulekahju koha ümbruses, iseäranis neid, mis viivad tulekahju kohast eemale. Seesuguseid jälgi ei tohi ära tallata, võib olla on need süütaja jäljed.

Kui tuli alguses kiiresti leegitsema lööb ja ruttu edasi läheb, kui on kuulda väikesi plahvatusi, kus need harilikult ei võiks ette tulla, siis võib oletada süütamist. Tuleb tähele panna, kas on mingisuguseid takistusi tulekustutamise juures mõnede asjade näol, mis on kohas, kus nad olema ei peaks, kas on ukсед, aknad ja luugid lahti või kinni?

Edasi on tulekahju põhjuse selgitamiseks tähtis saada vastuseid järgmistele küsimustele. Kus on tule pesa? Kuidas on tuli alanud ja millal on tuli alanud? Tuleasemete kindlakstegemine on tähtis selleks, et selgitada, kuidas on tuli lahti läinud. Kui tule algamise koht on käes, siis on kerge samm sammult edasi minna tulejälgedes ja siis selgub ka, kuidas võis tuli alguse saada.

Tule alguse põhjuse kindlaks määramiseks on vahel tarvis tulekahju varemedki põhjalikult läbiuurida, prügi ja praht tükkhaaval läbivaadata, kuid see juba kuulub rohkem politsei kui tuletõrje ülesandeks.

Kui on arvata, et tuli on alguse saanud süütamisest, siis tuleb hoolega tähelepanna, mis räägivad inimesed, kes põleva hoone elanikud ehk naabrid. Tuletõrjujad peavad tähelepanema, kas tulepesa ümbruses ei ole mingisuguseid kahtlasi asju, mõnda pudelit ehk pudeli tükke, küünla otse, mõnd pooli põlenud asja jne. Üldse tuleb kõike tulekahju ümbrust hoolega tähelepanna.

Kui on näha, et tegemist on süütamisega, siis hakkab juba politsei selgitama, kes võiks olla süütaja, kas oli põlenud varandus tule vastu kindlustatud ja kui kallilt?

Nagu näeme on tulekahjude põhjuste selgitamisel tarvilik tuletõrje ja politsei koostöö. Tuletõrje huvides on, et iga tulekahju põhjus oleks selge. Samuti on ka see tuletõrje huvides, kui iga tulesüütamine

saab avalikuks tehtud ja iga tulesüütaja saab vastava karistuse, siis tingimata väheneks ka tulekahjud. Praegu on süütamiste arv sellepärast nii suur, et paljud kurjategijad tulesüütajad jäävad avalikuks tegemata ja pääsevad karistusest. Kõik tuletõrjujad püüdkes kaasa aidata, et saaks selgitatud iga tulekahju põhjus.

E. T.

Tallinna Sadama vabatahtliku tuletõrje ühingu tegevusest.

Tallinna sadama vabatahtlik tuletõrje ühing pidas 31. märtsi õhtul oma aasta peakoosoleku. Ilmunud oli rohkel arvul liikmeid. Juhatas esimeespeames A. Timosko, protokollkirjutas sekretär Raukas.

Esimeespeames A. Timosko andis ülevaate ühingu möödunud aasta tegevusest. Raskest majanduslikust seisukorrast hoolimata on ühing tegutsenud rahuldavalt, Muretseti mootorprits, mis maksma läks 2375 krooni. Mootorpritsile ehitatakse moodne tuletõrjeauto, mis saab valmis neil päevil. Ühingu liikmete teadmiste laiendamiseks korraldati tuletõrje kursus, millest elavalt võeti osa. — Ühingu tegevusest oleks veel eriti nimetada koostöö Punase Ristiga. Sadama tuletõrje ühing oli esimene, kes Eesti Punase Ristiga lähemasse kontakti astus. Nüüd on Punase-Risti ja tuletõrje koostöö asjus alanud organiseerimise tööd juba üle maa.

Ühingu kassa läbikäik oli 4672 kr., selle hulgas korjandusest 1.426.54 kr., pidudest 554 kr., väljaminekutest on suurem kulu mootorpritsi ostmine. Ühingu varanduse seis oli aasta lõpuks 10.737.36 krooni, sellest puhaskapitali 8.779.86 krooni.

Koosolek kinnitas aruande ühel häälel. Samuti võeti ühelhäälel vastu 1932. a. eelarve, mis tasakaalus 6410.68 krooni peal.

Juhatuses liisu läbi väljalangenud E. Berggrün ja F. Holts valiti tagasi.

Samuti valiti tagasi abipeameesteks A. Kopler ja V. Peterson.

Revisjoni komisjoni valiti endised: F. Antony, V. Teinmann ja J. Uustalo.

TuletõrjeLiidu peakoosolekule ühingu esitajateks valiti A. Timosko, L. Kimberg ja V. Peterson.

Hoolsusmärgi saajaks kinnitati Saksen.

Koosolekul valitses rahulik üksmeel.

Saksamaa 21. üleriikline tuletõrje kongress:

21. Saksamaa üleriikline tuletõrje kongress peetakse tänavu 5—8. augustil Karlsruhe.

Ühel ajal tuletõrje kongressiga korraldatakse Karlsruhe tuletõrje näitus.

Kongressi päevakorras on hulk referaatid, tuletõrje võistlusi, manöövreid,

pidulikke kontserte, koosviibimisi, pidusid, väljasõite Karlsruhe ümbrusesse jne.

Uued tuletõrje ühinguud.

1) Matsalu vabatahtlik tuletõrje ühing, registreeritud 1. märtsil 1932. a., juhatuse asukoht Matsalus, Läänemaal.

2) Velise vabatahtlik tuletõrje ühing, registreeritud 23. märtsil 1932. a., juhatuse asukoht Velise vallas, Läänemaal.

Eesti Üleriiklise Tuletõrje Liidu 1931. aasta aruanne.

	Arvete seis 1. I. 1931.		Arvete läbikäik aasta jooksul		Arvete seis 31. XII. 1931.		Kulude ja tulude arve	
	Debet	Kredit	Debet	Kredit	Debet	Kredit	Debet	Kredit
	Kr. Snt.	Kr. Snt.	Kr. Snt.	Kr. Snt.	Kr. Snt.	Kr. Snt.	Kr. Snt.	Kr. Snt.
Kassa	45,64		85.069,38	85.103,47	11,55			
Isikute ja asutuste	22.999,97	28 675,33	72.308,17	59.892,17	13.242,64	6.502,—		
Kauba müügi			41.7 8,47	51.648,55				9.890,08
Ärikulude			11.378,77	1.654,73			11.378,77	1.654,73
Lunasaadetiste	723,62		15.237,91	15.925,78	35,75			315,50
Komisjoni kauba	15.477,30		2.056,79	7.667,39	10.182,20			
Noudmis-vekslite	2.532,75		19.596,72	19.890,36	2.239,11			
Ladu	28.286,57		28.605,35	41.308,81	15.583,11			
Panga	1.114,45		27.875,80	26.672,50	2.317,75			
Liikmemaksude			1,70	1.655,07				1.653,37
Instrueerimis kulude			1.446,40	250,—			1.446,40	250,—
Tuletõrje Teated			4.172,74	2.373,53			4.172,74	2.373,53
Abiladude	884,61		4.010,44	3.538,52	1.356,53			
0/0 0/0			50	1.097,96				1.097,46
Konsign. kaubamuretsjate		15.477,30	7.351,89	2.056,79		10.182,20		
Vallasvara	954,49		369,60		1.324,09			
1930. a. puhtakasu		1.731,70	1.731,70					
Kapitali		27.135,07	2.604,28	1.731,70				
Üleminevate summade				3.109,28				
Ülejääk	73.019,40	73.019,40	325.576,61	325.576,61	46.292,73	46.292,73	17.234,67	17.234,67

Laekahoidja: H. Klaus

Varahoidja: G. Kemberg

Raamatupidaja: V. Peterson

Eesti Üleriiklise Tuletõrje Liidu bilans 31. dets. 1931. a.

Aktiva.		Passiva.	
	Kr. S.		Kr. S.
Kassa (puhast raha kassas)	11.55	Kapital	28.866.77
Jooksev arve E. Rahvapangas	2.169.30	Konsignatsioni kauba eest, nimekirja järgi	10.182.20
"kassa" Laenu & Hoiu-	148.45	Asutustele ja isikutele " "	6.502.—
Kaupa laos omal arvel, nimekirja järgi	15.583.11	1931. a. puhaskasu	236.76
Konsignats. kaupa laos " "	10.182.20	Üleminevad summad " "	505.—
Kaupa abiladudes . . . " "	1.356.53		
Väljastamata lunasaadet " "	35.75		
Asutust. ja isikut. saada " "	13.242.64		
Vallasvara " "	1.324.09		
Nõudeveksleid " "	2.239.11		
	<u>46.292.73</u>		<u>46.292.73</u>

Laekahoidja: H. Klaus.

Varahoidja: G. Kemberg.

Raamtupidaja: V. Peterson.

Väljavõtte revisjoni komisjoni protokollist 10. aprillil s. a,

Liidu aruannet 1931. a kohta läbi- koostatud, kusjuures arveraamatu sisse-
vaadates, revisjoni komisjon leidis, et kanded on dokumentidega tõestatud.
aruanne on kooskõlas raamatutega Arvepidamine korralik."

Revisjoni komisjon: Esimees: A. Siska.

Liikmed: A. Palm, I. Rebane.

Sekretär: P. Hausvalter.

„Tuletõrje Teated“ 1932. a. eelarve.

Kulud.		Tulud.	
Paber	Kr. 700.—	Tellimisraha	Kr. 1.500.—
Trükikulu	" 1.700.—	Üksikute numbrite müügist " "	10.—
Toimetus	" 600.—	Kuulutused	" 240.—
Talitus	" 110.—	Punase Risti Peavalits.	
Postikulu	" 200.—	„Samariitlase“ a-l " "	250.—
Kaastöö	" 100.—		
Klišeed	" 100.—		
Kantselei ja võla nõuded . . .	" 50.—		
Tulekustutus-õpetus	" 40.—		
	<u>Kokku: Kr. 3.600.—</u>		<u>Kokku: Kr. 2.000.—</u>

„Tuletõrje Teated“ komisjon:

Esimees: F. Vahtmeister

Liikmed: G. Kemberg, A. Timosko, H. Klaus.

Eesti Üleriiklise Tuletõrje Liidu

1931. a. eelarve ja aruanne ja 1932. a. eelarve.

Tulud.	1931. a. eelarve.	1931. a. aruanne.	1932. a. eelarve.
Kasu kauba müügist	Kr. 10.900.—	Kr. 9.890.08	Kr. 8.000.—
Kasu konsign. kauba müügist	" 500.—	" 315.50	" 300.—
Instrueerimine	" 1.500.—	" 250.—	" 500.—
„Tuletõrje Teated“	" 3.200.—	" 2.373.53	" 2.000.—
Liikmemaks	" 1.500.—	" 1.653.37	" 1.700.—
% %	" 1.100.—	" 1.097.46	" 500.—
Mitmesugused	" 600.—	" 811.73	" 500.—
Inventar	" —	" 369.60	" —
Kokku:	Kr. 19.300.—	Kr. 17.761.27	Kr. 13.500.—

Kulud.	1931. a. eelarve.	1931. a. aruanne.	1932. a. eelarve.
„Tuletõrje Teated“	Kr. 4.000.—	Kr. 4.172.74	Kr. 3.600.—
Instrueerimine	" 3.000.—	" 1.446.40	" 900.—
Sõidu & päevarahad	" 1.000.—	" 993.—	" 500.—
Palgad	" 5.500.—	" 5.101.55	" 4.810.—
Posti-Telegr.-Telef. Kants.	" 760.—	" 720.18	" 700.—
Lao kulud	" 500.—	" 555.33	" 500.—
Esituse kulud	" 400.—	" 272.30	" 250.—
Majanduse kulud	" 150.—	" 152.04	" 120.—
Üür	" 1.950.—	" 1.800.—	" 1.200.—
Valgustus	" 90.—	" 67.17	" 65.—
Küte	" 250.—	" 183.50	" 150.—
Peakosoleku kulud	" 100.—	" 111.62	" 100.—
Mitmesugused	" 500.—	" 434.93	" 355.—
Selgituse töö	" 500.—	" —	" —
Liikmemaks Liitude Liidule	" 200.—	" 145.15	" 200.—
Inventari muretsemine	" 400.—	" 369.60	" 50.—
Ülejääk	" —	" 236.76	" —
Kokku:	Kr. 19.300.—	Kr. 17.761.27	Kr. 13.500.—

Laekahoidja: H. Klaus. Varahoidja: G. Kemberg. Raamatupidaja: V. Peterson.

Vändra vabatahtlik tuletõrje ostis mootorpritsi.

Vändra vastastikkune tulekindlustus- tuletõrje ühing Tuletõrje Liidu käest selts otsustas oma koosolekul Vändra ostnud Soome A/S G. A. Serlachiuse v. t. ühingule anda 1250 krooni mootorpritsi, mis jõuab neil päevil mootorpritsi ostmiseks. Nüüd ongi Vändra ühingule kätte.

„Tuletõrje Teated“ 1930. a. ja 1931. a. üksikasjaline võrdlus-aruanne.

	1931. a. eelarve	1931. a. aruanne	1930. a. aruanne
Trükipaber.	Kr. 740.—	Kr. 794.25	Kr. 707.86
Trükikulu	” 1.800.—	” 1.890.—	” 2.003.—
Toimetus	” 640.—	” 640.—	” 720.—
Talitus	” 120.—	” 36.34	” 240.—
Postisaatekulu sisemaale	” 250.—	” 217.—	” 203.46
välismaale		” 9.74	” 14.40
Kaastöö	” 200.—	” 175.50	” 167.07
Klišeed	” 200.—	” 207.52	” 128.—
Rantselei ja võlanõuded	” 50.—	” 51.79	” 33.50
Mahakanded		” 90.60	” 123.29
Tulekustutus õpetus		” 60.—	— —
	Kr. 4.000.—	Kr. 4.172.74	Kr. 4.340.58

Suuremad kaastöölised 1931. a.

E. Brett	Kr. 19.50	F. Parmask	Kr. 23.20
K. Anton	Kr. 11.40	A. Pirker	” 89.—
”	” 9.20	”	” 20.60

„Tuletõrje Teated“ komisjon

Esimees: F. Vahtmeister.

Liikmed: G. Kemberg.

A. Timosko.

H. Klaus.

„Tuletõrje Teated“

1931.—1930. a. tulude võrdlus-aruanne.

Tulu nimetus.	1931 eelarve Kr. S.	1931 aruanne Kr. S.	1930 aruanne Kr. S.
Tellimisraha end. aastate eest (väljaarv. 1930) }	2.500.—	461.14	995.10
Aruandeaasta tellimisraha makstud		1.618.98	787.90
arvestatud			2.093.20
Aruandeaasta kuulutuste eest saadud	500.—	269.20	166.20
Eelmiste aastate			320.—
Eelseisva (1932) aasta tellimisraha ettemakst.		19.61	49.37
Üksikute numbrite müügist		4.60	
	3.000.—	2.373.53	4.411.77

Märkus: 1930. a. reskontro kaudu arvestatud „T. Teated“ Kr. 2.093.20 on reskontro kaudu tasutud 1931. a. jooksul Kr. 985.60, jääb saldo 1. I. 1932. a. Kr. 1.107.60.

„Tuletõrje Teated“ komisjon

Esimees: F. Vahtmeister.

Liikmed: G. Kemberg

A. Timosko.

H. Klaus.

tuleb kasutada jahutamise otstarbel. Lihtne abinõu tulest puutumata vaatide päästmiseks on, et need veeretatakse tule juurest eemale, niipalju kui võimalik.

Tõrvapõlemine.

Tõrva tündrite põlemine on väga raske kustutada ja nõuab õige tugevaid vee jugasid. Plahvatuse hädahoitu pole karta, sellepärast võib töötada kartuseta. Tuleb kasutada suuri tugevaid kastmise jugasid, kuna siin on veel peaasjalikult jahutamise ja lämmatamise mõju, ja suruda tuld samm sammult tahapoole. Süttimata tünnid päästetakse veeretades need kõrvale.

Nõu sees põlevat tõrva saab kõige hõlpsamini kustutada kaane peale panemisega, samal ajal jahutatakse nõu väljaspoolt veega.

Metsapõlemine.

Metsapõlemist võidaks arvata koguni iselaadiliseks tulekahjuks. mille kustutamise taktika nõuab eri käsitamist.

Vana ebausü järele ei tohi metsa põlemisel tarvitada vett. Hoopis vastupidi, kui aga vett on saadaval, siis parem, ja kiirem viis on tulekustutamine veega. Väiksema metsa põlemise juures on hüdropuldid väga soodsad riistad. Nendega võib vett kasutada kokkuhoidlikult ja mõjuvalt. Keskmisel metsa põlemisel võib kasutada tuletõrje pritse tule piiramiseks, kuid peab valvama, et voolikuliin puude vahel ei katkeks. Samuti võib pritsi tarvitada vee muretsemiseks tulekahju lähedusse. Ka võib metsa tulekahju juures tarvitada kergeid mootorpritse.

Harilikult on aga vee saamine metsas väga vilets, sest vett ei saa teede puudusel juure vedada ka vaatidega. Sarnasel juhtumil ollakse sunnitud rahulduma teiste abinõudega. Aga siis ei suudeta ka sagedasti metsapõlemist kustutada. Küsimuse all on siis ainult tule piiramine.

Kui tuli praksub puude latvades, tuleb hulk maad allatuule, tule edasitungimise katkestamiseks, raiuda siht, ehk puude ladvad alla painutada ja põlema panna, nii et

tuleleek läheks põlevale metsale vastu. Seda võib teha ainult vaikse ilmaga, sest õhuvoolus käib põlemise poole ja nii põletatakse tulekahju teele auk sisse ja läheneval tuel ei ole enam toitu ning kustub.

Maas edasi ruttavat tuld kustutatakse samuti, ainult selle vahega, et mitte puid ei lasta maha, vaid kulutule levinemise suuna ette kaevatakse madal kraav, kust tuli ei saa enam minna edasi.

Kaitseliinil lüükse tule edasitungimise lõpetamiseks toore lehtpuu luuaga tuli kustunuks, kui see üle kraavi püüab tungida. Ka võib tuld kustutada, kui tulele labidaga liiva ehk mulda peale visatakse. Liiva tarvitatakse iseäranis järelkustutamisel. See on küll pikaldasem aga kindlam kustutusviis, kui eelmine.

Kustutustöö korraldamine suurel metsapõlemisel on eriti raske. Ühenduse pidamine pikal, penikoorma pikkusel võitluse rindel on võimatu töö. Ainukene abinõu on, kui kustutusjõud jaotatakse 10—20 mehelisteks rühmadeks, kellel igal ühel on oma juht (päälük). Kuna metsa tulekustutajad ei ole mundris nagu tuletõrjujad, on parem kui ühte rühma saaksid kõik niisugused mehed kes üks-teist tunnevad

Joogivee ja söögi eest tuleb aegsasti hoolt pidada ja suure metsa põlemise juures ka meeste vahetuse eest.

Tarvisminevate meeste muretsemiseks tuleb appihüüda naabrivalla mehed ja kõige pahemal juhtumisel tuleb paluda appi sõjaväge.

Kui metsa-tulekahju ähvardab metsa läheduses olevaid elumaju ja ehitusi, tuleb neid kaitseda, nagu hariliku tulekahju ümbrustki, pritsiga ja veeämbritega.

Laevapõlemine.

Laevapõlemisega tuleb tuletõrjel harvemini tegemist teha, aga neidki juhtub sadamas. Juhtub laeva tulekahju lahtisel merel, siis ei saa tuletõrje appi minna ja laevamehed peavad katsuma valmis saada oma nõuga ja jõuga.

Väike tulekahju kustutatakse samuti, nagu maalgi. Kui aga tulekahju on suurem, tuleb laev toimetada nii-

sugusesse kohta, kust see ei saa hädaohutlikuks teistele laevadele, sadama ladudele ja aitadele. Kui sadama aidad ei ole hädaohus, võib tule levimist takistada sellega, et eemaldatakse teised laevad. Kustutustöö hõlbustamiseks peetagu põlev laev võimalikult sadama silla ääres. *Kui üks osa laevast on juba kõvasti tule võimuses, tuleb laev nii pöörata, et põlev pool jääb alla tuule.*

Kaubaruumis olevat tuld saab kustutada ka nii, et suletakse kõik luugid ja peetakse tuli ummukses, kuni see lämbub. See võib kesta mitu päeva. Kui võimalik, lastakse ruumi auru ehk sõehapet suuremal määral, siis on mõju veel suurem. Lämmatamise abinõu tarvitades, ei pea liiga kiiresti avama luukisid, sest sellega võib kaduma minna mitme päeva töö ja vaev.

Kui kustutustöö on täiesti võimatu, tuleb laev vedada kuhugile ümbrusele hädaohuta kohta ja lasta seal põleda kuni lõpuni, ehk uputada kuhugile madalikule.

Päästetöö.

Inimeste päästmine.

Kuigi inimelu päästmine, kui seda on tarvis, on tuletõrje tähtsam töö tulekahju kohal, on seletus sellest, kui ka päästetööst üldse jäätud viimaseks. *Väga harva juhtub, et inimese elu on tõelises hädaohus ja siis on sagedasti kiire kustutamine kõige parem ja kindlam päästetöö.*

Kuid siiski tuleb ette juhtumisi, kus inimene ehk inimesed on hädaohus ja nende päästmise töö peab olema selge.

Hõlpsamini ja sagedamini ähvardab inimese elu suitsuohut. Iseäranis võivad öösisstel tulekahjudel ülemisel korral elutsevad inimesed surra suitsumürgitusesse, olgugi et tulekahju oli üsna väikene. Sellepärast peab järeleva-

tama naabri korterid, iseäranis ülemal asuvad toad, trepikäigud ja suitsu läbi meelemärkuse kaotanud inimesed kiiresti väljakandma värske õhu kätte. Kui inimene värske õhu käes kohe meelemärkusele ei tule, peab kutsuma arsti ehk uimastatud inimese saatma haigemajja. Suitsus lämbunud inimest ei või pidada seljali, vaid küljeli, nimelt parema külje peal. Krae ja muud hingamist takistavad riidetükid tulevad lahti teha ja vaadata, et võimalik oksendamine ei jää suhu.

Kui tuli on ähvardav ja ei või seda kohe alguses kindlasti kustutada, tulevad pealmiste kordade korterid tühjendada.

Väljapääsu teedeks kasutatagu, nii kaua kui see võimalik, harilikke trepikäikusid. Suletakse trepile suubuvad uksed ja peetakse, kui seda tarvis, jao abil trepikäik vaba ja kaitstuna, kuni kõik ülemal asuvad inimesed on päästetud. Harilikud trepid on kindlamad ja kiiremad päästeteed ja nende tarvitamine mõjub rahustavalt hädas olevate inimeste peale.

Redeleid tarvitatagu ainult sel juhtumisel, kui treppe ei saa enam tarvitada. Kes võib, mingu ise mööda redelit alla. Tuleb ainult vaadata, et mitte liiga palju inimesi ei läheks ühel ajal redelile. Meelemärkuse kaotanud ja lapsed kantagu välja.

Abituma inimese allatoomine redelit kaudu pole mingi hõlbus asi. Pildil näib see olevat küll kerge, kuid tegelikult väga raske. Kus vähegi võimalik, tarvitatagu päästmise köit, kas pääste-ploki ehk hariliku tuletõrje karabiineri abil. Nöör seotakse ümber päästetava vöökohta ja lastakse ta ettevaatlikult alla, võimalikult mööda redelit, sellejuures liigub päästetava eel tuletõrjuja, kes vaatab, et ta allaskmise juures kuhugile ei jää kinni. Kõige parem on päästetavat alla lasta istuvas olekus, jalad abiksoleva tuletõrjuja õlgadel, sellel on kahekordne kindlus, et ei tule õnnetust.

Väikseid lapsi võib allatuua redelit kaudu süles hoides. Aga kui on rohkem päästetavaid, on siiski kiirem viis tarvitada köit.

Ainult kõige suurema hädakorral, kui muud abinõu enam ei ole, võib hädasolejat lasta hüppata päästelinale.

See on hädaohtlik abinõu nii hüppajale kui ka päästelina hoidjatele. Aga sellest hoolimata, et seda väga harva tarvis tuleb, on hea kui igal tuletõrjel on varustuse hulgas viimseks abinõuks ka päästelina. Kui päästepresenti ei ole ja alla hüppamine peab sündima ennem, kui on jõutud ülesseadida redelit, ehk kui redel ei ole veel jõudnud tulekahju kohale, võidakse maal, kus on madalamad ehitused, hädasolijale ulatada pikk latt mille abil ta ronib alla, ehk visata kivi abil kõis ülesse. Viimse hädaabinõuna pandagu alla patju, madratseid ja muid pehmemaid asju, ehk võtku juures olijad oma palitud ning kuued ja laotagu hunikusse kuhu siis hädasolija võib hüppata.

Päästetööl, enam kui kusagil mujal, on suur tähtsus rahulikul ja otsustaval esinemisel. Sagedatel juhtumistel ei ole tõelist hädaohtu olemaski ehk ei ole seda kohe veel. Maja hakkab alles sattuma tule meelevalda alla ja ülalt korral olevatel sissepiiratud inimestel oleks ehk 10 minutit või rohkem aega, kui nad suleks oma taga olevad ukсед ja püsivad rahulikult, kuni joaga katkestatakse tulelevinemine. Mõnikord sunnib ehmatus ülalkorral olijad alla hüppama, ilma et tõsist hädaohtu oleks olnud. Peamees peab niisugusel juhtumisel esinema väga otsustavalt. Kui vähegi võimalik, tuleb ülesse saata paar tuletõrjujat, kelle juuresolek rahustab hädasolijaid.

Kabuhirm.

Eriline päästmise-juhus on kabuhirmu kätte sattunud inimeste päästmine.

Kabuhirm levineb äkitselt, plahvatuse taoliselt inimhulga seas. Põhjusteks ei tarvitse olla tõeline hädaoht, aitab küll mõnest ettevaatamata hüüdmisest, suitsust jne. Berliinis juhtus sõjaajal ühes kontsert-saalis rahvahulgas kabuhirm selleläbi, et ühel vaheajal keegi sõjas põrutada saanud ohvitser äkitselt hakkas hüüdma komando-sõna: „Tuld.“

Üksik ehmatanud ja hirmu meelevaldas olev inimene on arusaamatu ja teeb kõiksugu meeletuid tegusid, aga sadakorda meeletum on pea kaotanud rahvahulk. See on mõistmatum kui loomakari. See tallab halastamatult jalgealla langenud surnuks, ja pigistab hirmsa raskusega puruks õnnetumad kes on sattunud vastu suletud ust. See tormab uste poole, kust ei pääse välja. Mõistmatult tungides ummistab ukсед ja käigud.

Rääkimine, palumine, käskimine on sel puhul harilikult asjatu. Meeletuks muutunud kari ei kuule korra häält. Surmahirm on neilt mõistuse röövinud ja lahti päästnud inimese loomu kõige halvemad omandused.

Ainsad abinõud on võimsate vastumõjude sünnitamine ja vägivald. Juba tuletõrje saabumine võib sel korral olla mõjuv vastumõju. Kui rahvas on harjunud lootma tuletõrje peale, võib tuletõrje kohale jõudmine mõjuda rahustavalt. „Tuletõrje on tulnud, Jumalale tänu, nüüd on hädaoht möödas“ hüüab üks ja teine ja nii võib äkitselt mõjuda ka see mõte, et hädaoht on möödas. *Seda mõju võib teha viljakamaks veel mitmel viisil.* Kui liigutakse võimalikult kindlalt, käsitades rahulikult kõva komando-käskusid ja ehk veel lisaks midagi „teatrit“, kaasa tuues „rahvahulga päästmiseks“ mitut voolikut, kuigi ehk neid ei olegi nii väga vaja, ehk aitaks ainult ühest voolikust. Kui kabuhirm on juhtunud mõnes pidusaalis, siis võib muusika-mäng mõjuda väga rahustavalt ja lõbusaid muusika viise kuuldes hakkab igaüks häbenema oma meeletut kabuhirmu ja hädaoht on võidetud.

Äkiline, võimas vastumõju on siiski ainult siis võimalik kui ähvardav hädaoht on väike, ehk ei ole veel nähtav.

Kui kabuhirm on aga vallutanud kogu rahvahulga ja seda tühel ehk teisel põhjusel ei saa kohe mahasuruda, siis ei aita muu, kui segadus tuleb lõpetada vägivallaga, selle juures püüda läbisaada võimalikult väiksema kaotusega.

Uksele, mis ei ole veel ummikusse tungitud, mille läbi aga meeletu rahvahulk suure vaevaga välja pääseb, tuleb seada korrapidajaid. Tungi ukse juures saab vähendada, kui uksest tulijaid aidatakse ja samal ajal tagapool olijatele

juhatatakse muid väljapääsu teid. Mida rohkemale ustele rahvahulk valgub seda vähem on tung ja ummistuse hädahoht.

Uks või koridor võib siiski täiesti ummistuda. Nii juhtub, kui uks on lukus, ehk kui ukse pooled avanevad sissepoole, kui teine pool on riivis, kui ukse auk on liig kitsas, kui ukse lähedal on mõni nurk kuhu inimeste mass jääb kinni, kui rahvamurru jalus on mõni ette sattunud tool ehk kui kaks inimeste parve juhtuvad liikuma vastastikku. *Ummistuses on ees olijate elu ilmselt hädahoht, sest neid võidakse pigistada surnuks.* Ühe väiksepoolse koolimaja põlemisel Saksamaal pigistati vastu lukustatud ust üle 20 ees olija väiksema lapse surnuks. Pigistus oli nii kõva et surnukehi tuli väevõimuga üksteise küljest lahti kiskuda, mõnel olid käed otsast ära rebitud jne.

Ummistust sünnitav asi tuleb siis kiiresti kõrvaldada, kui see on, võimalik näiteks, kirvega, millega lukus ehk riivis olev uks purustatakse. Kui seda ei saa teha, kui see on ehituse viga, äkiline käänak koridoris või muu selle-sarnane, siis ei aita muu, kui tuleb ummistus tagasi suruda väevõimuga. Tuleb alustada tagapoolt ja hädakorral abiks. võtta veejuga. Veejuga juhitakse tagapool olijate pihta ja sunnitakse neid tagasi minema, nii et esimesed ummistuse vähenemisega pääsevad jälle liikuma.

Kui meeletuks muutunud rahva hulgas keegi isik sünnitab veel rohkem segadust kas vägivallega või hullumeelse esinemisega, karjumisega ehk kisklemisega ja kui teda heaga ei saa vaigistada ja kui hädahoht on väga suur, võib teda karistusest mahalasta.

Kabuhirmu juhus on kõige pahem koht, kuhu tule-tõrje võib sattuda. Õieti kuulub selle vältimine ja korraldamine politsei ülesannete hulka, aga võib juhtuda, et politseid ei olegi kohal, ehk politsei jõud on liig nõrk õnnetuse kohal, nii et ka tuletõrje peab teadma mis sel korral teha. Kõige pealt peab tuletõrje tundma kabuhirmu sündimist, et tuletõrje ise mõistmatu esinemisega ei kutsuks välja kabuhirmu. Juhtus korra, et tulekahju ajal, mis oli võrdlemisi väike, samas majas asuvasse kinoteatrisse jooksis üks tuletõrjuja ja hüüdis hädalise häälega: „Tuli on lahti.

Kõik välja!“ Sündis suur segadus, et aga rahvast oli vähe mõõdus see siiski ilma suurema õnnetuseta. Niisugune talitusviis on sama rumal, kui tule peale juhitakse petro-leumijuga.

Tuletõrje ei tohi oma esinemisega närveerida rahvast, ega suurendada segadust sellega, et tungitakse vägise vastu rahva voolu, ei tohi edasi-tagasi jooksta, ei kisada ega hüüda mõtlematuid komandosõnu millest võidakse arusaada, et need tähendavad suurt hädaohtu ehk et kohal ei ole küllalt jõudusid. Näiteks kui on vaja lisaks abi-jõudusid, ei või hüüda: „Andke üldine häire.“ Määrus sellest antakse ühele mehele ja üsna tasakesti, kui abi-jõudude kutsumiseks ei ole juba varemalt tehtud korraldusi.

Veel tuleb tähelepanna, et rahvas ei oska eraldada tuletõrjujate vanuse ja ameti astmeid. Hädas olijale, iga mundriga ja kiivriga mees, olgugi et see alles esimest kuud on tuletõrjuja, paistab olevat nagu mõni kõrgem olevus, kelle sõnast ta haarab kinni ja kelle liikumisest ja näo ilmest ta teeb oma järeldused. *Sellepärast ei aita üksinda, kui peamehed ja juhid esinevad kindlasti ja rahustavalt. Ka iga tuletõrjuja peab talitama samal viisil.*

Rahvahulga päästmine teatrilt, võõrastemajast, haigemajast, koolist, lastekodust jne.

Siia, mida eelpool on kabuhirmust räägitud ei ole enam palju juure lisada.

Suurem hädaoht — eeldades, et ehitus on korralik — on kabuhirm. See võib, nagu juba tähendatud, sündida, ilma et tõelist hädaohtu olekski. Kui kabuhirmust jagu saadakse, on kõik hea.

Korralikus, tulekindlasti ehitatud ja kaitstud, tarvilise arvu väljapääsudega varustatud majas, ei ole peale kabuhirmu hädaohtu muud suuremat hädaohtu kui ehk suitsu hädaoht.

Tuleb siis suitsu hädaohtu pärast hoolega järel vaadata kõik ruumid. *Uurimine peab ulatuma ka kõrval hooneteni ja lastekodudes tuleb järelvaadata kapid ja kastid, voodi ja*

Tuletõrje ühingute tööst ja tegevusest.

Järve tuletõrje ühingu koosolekul valiti ühingu esimeheks Voldemar Suuban, teisteks juhatuseliikmeteks valiti G. Suuban, Adolf Mägin (sekretäriks), Rudolf Uustal (laekuriks), A. Onton, R. Blauberg ja Ed. Pääro. Komando peameheks valiti F. Samuel, tema abiks Ed. Pääro. Revisjoni komisjoni valiti V. Einemann, V. Samuel ja K. Samuel.

Puka tuletõrje ühingu koosolek. Puka v. t. ü. peakoosolek peeti 13. märtsil. Kinnitati 1931. a. aruanne. Kassa läbikäik 2244. kr. Senine esimees J. Teimann teatas koosolekule, et lahkub, kui aga uue esimehe valimised ei õnnestunud, võttis Teimann oma lahkumise teadaande tagasi. Läbirääkimistel soovitati aastapäeva mitte igal aastal pidulikult pühitseda, vaid harvemalt, kuid enamuse ei pooldanud seda, tahetakse üks kordki aastas lõbusalt koosviibida.

Laatre v. t. ü. likvideerib oma restoraani. Laatre v. t. ü. pidas 13. märtsil Tsigulinna algkoolimajas oma aasta peakoosolekut. Ühing on edukalt tegutsenud. Möödunud aastal ehitati valmis seltsimaja, mille väärtus paar miljoni. Eelarve arutamisel võeti kaalumisele einelaua küsimus, leiti, et selle pidamine suurt tulu ei too, sellepärast otsustati restoraan sulgeda alates 1. jaan. 1933. a.

Uude juhatusesse valiti esimeheks Shuravloff, liikmeteks J. Gross, Teder, Mitri, Kuslapuu, Mansenberg ja Kartulileht. Peameheks valiti Fuchs.

Jõhvi tuletõrje ühingu tegevusest. Jõhvi tuletõrje koosolek oli 20. märtsil. Koos oli sada liiget.

1931. a. aruanne, mis tasakaalus 13.859.94 kr. peal kinnitati. Ühingul on kino, millest saadi aasta jooksul sissetulekut 3970 krooni.

1932. a. eelarve 12.500 krooni suuruses võeti vastu.

Valida tuli uus peamees, kuid peamehe valimine nurjus. Peamehe abiks valiti V. Abelow. Kolme juhatuseliikme kohale saadi valida ainult üks, J. Pertens, teiste valimine nurjus.

Valguta tuletõrje edeneb. Valguta tuletõrje ühing pidas 20. märtsil aasta koosolekut. Ühingul on 11.350 krooni eest varandust, võlga 1800 krooni. Võlg tekkis seltsimaja ehitamisel. Ühing kor-

raldas tegevliikmetele kursuse, millest elavalt osa võeti.

Ühingu esimeheks valiti Ernst Pallas esimehe abiks Gustav Kört, laekuriks August Täkker, abiks Hugo Riisenberg, sekretäriks August Märtson, varahoidjaks Jaan Muri, ametita juhatuseliikmeks Salme Riisenberg.

Petseri tuletõrje ühing sai uue juhatus. Petseri v. t. ü. pidas 20. märtsil erakorralise peakoosoleku. Seekord möödus koosolek ilma vahejuhtumisteta. Uueks esimeheks valiti Ivan Dondukov, peameheks F. Mets, varahoidjaks A. Rumjäntsev, (kõik uued), juhatuseliikmeteks valiti Rättsepp, Jegorov, Gerasimov, Laretschin, Kostin ja Feodorov.

Lootuse järele hakkab Petseri tuletõrje ühingus nüüd rahulikum meeleolu valitsema.

Tõlliste tuletõrje koosolek peeti 20. märtsil. Ühing on tegutsenud rahuldavalt, möödunud aastal muretseti kaks käsipritsi.

Juhatuses väljalangenud A. Kaal ja P. Kudeviita valiti tagasi.

Juhuslikult odavasti müüa üks

auru-pritsi

ühes varustusega, mis koosneb:

kurtidest,
kiivretest,
kirvestest,
kuubedest ning pükstest,
mitmesugustest voolikutest,
veejoatorudest.
puldantist veepaagist,
tööriistade kastist,

punasest vasest imemissõelast ning
spiraalvoolikust, katla täitmiseks.

Kaub. A-S. Hüppler & Ko.

Tallinnas, S. Tartu maant. 43.

Telefon 305-01.

Esimene maakondlik tuletõrje kursus ja tuletõrje kongress Petseris.

Möödunud aastal 10. ja 11. oktoobril Petseris peetud tuletõrje-kursus ja Petserimaa tuletõrje ühingute kongress, polnud mitte ainult esimene maakondlik tuletõrje-kursus ja kongress Petseris, vaid üldse Eestis. Selle kongressi protokoll jõudis neil päevil „Tuletõrje Teated“ toimetusesse. Toome sellest protokollist mõned väljavõtted, mis võiksid huvitada ka teisi tuletõrje tegevlasi:

Mis oli kongressi eesmärk? Sellest kõneles Petseri tuletõrje peamees S. V. Kulikov. Sellejärele oli kongressi eesmärgiks: „Ühendada kõiki maakonnas asuvaid tuletõrje ühinguid ühedamalt ühiseks tööks ühise vaenlase — tule hädaohu — vastu, lähem koostöö ja distsipliin kõigis ühistes ettevõtetes — oma ligimeste ja riigi kasuks.“

Poliitika tuletõrje ühingutest välja. Kulje tuletõrje ühingu esimees-peamees I. P. Samoletov kõneles sellest kahjust, mis toob poliitika ajamine tuletõrje ühingutele. See tekitab lahkkelisid ja on täiesti lubamatu tuletõrjes. Tuletõrjed ei tohi unustada oma päris ülesannet — aidata ligimest, tulevad kõrvale jätta igasugused „poliitiseerimised“ ja leida ühine platvorm viljakamaks ja üksmeelsemaks tööks võitluses tule vastu.

Miks on Petserimaal nii palju tulekahjusid? Sellest kõneles Kulje tuletõrje abipeamees N. Verhoustinski. Kõneleja tõi rea näiteid, et suurem osa tulekahjusid algab süütamisest. Süütamistele ahvatleb kindlustuspreemia ja tulekindlustusseltside agentide omavaheline võistlus, mis Petserimaal eriti terav. Varandused kindlustatakse kallimalt, kui nende tegelik väärtus.

Kõnele järgnesid elavad läbirääkimised, mille lõpul võeti vastu järgmine resolutsioon: Kongress tunnistab häädarvilikuks 1). Valjuma kontrolli kindlustustehingute ja kindlustusseltside agentide tegevuse üle. 2). Kindlustusseltside võimaliku omavahelise ühinemise, et kõrvaldada võistlust. 3). Kindlustusseltside poolt võimalikult ühesuguse tulekindlustus-preemia tariifi maksmata panemise. 4). Enam heatahtlikuma suhtumise tuletõrje ühingute tegevusse, kes kaitsevad, peale elanik-

kude kasude, väga suurel määral just kindlustusseltside huvisid 5). Kindlustusseltside poolt tuletõrje toetuseks antavate summade õiglasema jagamise. 6). Lähem koostöö kindlustusseltside ja tuletõrje ühingute vahel.

Petserimaa ühingud soovivad, et nendega asja aetakse vene keeles. Kongressil arutati küsimust, et enam Petserimaa tuletõrje ühingud ei oska eesti keelt ja ei saa sellepärast aru Liidu kirjadedest ja ringkirjadest. Otsustati Liidu juhatust paluda, et edaspidi Petseri ühingutele vene keeles kirjavahetust peetaks ja võimalikult ka kõik Liidu ringkirjad, otsused jne. vene keeles paljundataks kas trükiteel ehk topograafil ja Petserimaa ühingutele kätte saadetaks.

Maakondlik komitee. Kongress võttis vastu sooviavalduse, et maakonnas asuvate tuletõrje ühingute lähema koostöö arendamiseks tuleks asutada ühingute esindajatest maakondlik komitee, kes oleks maakonna tuletõrje ühingute tegevuse juhtivaks keskkohaks.

Maakondlik kursus oli väga kasulik. Peetud kursuse kohta kõnelejad S. Kulikov, I. Dondukov, I. Samoletov, N. Gusev, M. Karassev, N. Verhoustinski kõik ühelmeelidel märkisid sügava rahulolutundega, et see oli tarvilik ja kasulik. Kursus täiendas osavõtjate teadmisi, andis palju uut ja huvitavat ning oleks väga soovitatav ka tulevikus. Samuti leiti soovitatavaks ka kongressi pidamine, mis annab tegelastele uut jõudu ja vaimustust võitluseks tule vastu. Otsustati ühel häälel korraldada igal aastal Petserimaa tuletõrje ühingute kongress.

Kongress soovis, et Tuletõrje Liit peaks oma järgmise koosoleku Petseris. I. Samoletovi ettepanekul võeti vastu otsus, paluda Tuletõrje Liidu juhatust, et Liit oma järgmise peakoosoleku peaks Petseri linnas, seda enam et 12. aasta jooksul pole veel kordagi Liidu koosolekut peetud Petseris, kuna see mujal linnades juba peetud korduvalt.

Kongressist võtsid osa 27. tuletõrje ühingu poolt 61 esitajat ja 6 kindlustusseltside esitajat, Liidu juhatuse liige A. Pirker ja instruktori k. t. Parmask. Kongressi keeleks oli vene keel.

Jaan Margus †

16. märtsil sulges oma silmad viimasele unele Paide vabatahtliku tuletõrje ühingu kauaaegne esimees J. Margus.

Kadunuga on Paide tuletõrje kaotanud ühe oma parimaist kaasvõitlejaist, oma ideaalse sisemise elu ja majanduse juhi.

Pärit Lõuna-Eestist, asus M. Paidesse 1903. a. jaamaülemana, kuid mitte rahuldust leides oma ülevoolavale energiale raudtee ühekülgses, monotoonses teenistuses, pööras ta mõne aasta pärast sellele selja, siirdudes ärialale. Tema algatusel kerkis üles Paide tuletõrje vabrik „Baltika“ ja samanimeline rauatööstus, asutati Paide esimene Eesti krediitasutus, Paide vastastikkune krediitühisus j. m. Kuid mitte üksi Paidega ei piirdunud J. M. tegevus; ka väljaspool seda on ta oma tööjõudu rakendanud mitmele suuremajoonelisele tööstusettevõttele.

Kadunu tegutsemise otstarve ei olnud mitte banaalne rahateenimise püüe, vaid siht, edendada meie kodumaa tööstust, teha seda rippumatuks ja anda seega tööd ja leiba oma inimestele.

Ka seltskond on väärikalt hinnanud seda ausat, õiglase, tasakaalus iseloomuga, avara mõistuse ja suure idealismiga varustatud meest. 1918 aastal pidi ta linnapeana raskesüdamega alla andma okupatsiooni väevõimule ja hiljem näeme teda linnavolinikuna juhatamas linnavolikogu. Kõigis isamaaliselt tegutsevates organisatsioonides on kadunu kaasa töötanud nõu, jõu ja alati helde käega, mitte ainult takka lükates, vaid alati eesrinnas.

Tuletõrje ridadesse astus J. M. kohe peale Paidesse asumist korrapidajana. 1919. a. valiti teda ühingu abi-esimeheks ja aasta hiljem esimeheks, missugust



ametit ta kuni surmani, vaatamata oma laiaks kujunenud tegevusväljale ja mitmekülgsetele kohustustele, pidas, alati kaasaeldes ühingu muredele ja ikka aega ja nõu leides nende vältimiseks.

19. märtsi õhtupoolikul kandis Chopini leinamarsi helidel Paide tuletõrje oma armastatud esimehe viimasele puhkepaigale, Paide kalmistul. Pikk leinarong, palju sooje järelhüüdeid ja pärgasid, lilledega kaunistatud kalmukünkal ja tuletõrje hümn, enne lõpukoraali, austasid selle hea isamaa poja viimast rännakut. J. Margus on jätnud tühja koha Paide tuletõrjesse ja seltskonda, mida raske on täita. Ta oli aus võitleja ja langes — meie ränga majandusliku surutise ohvrina.

Olgu kerge temale kodumaa muld!

Kõigile tuletõrje ühingutele!

Tuletame meelega kõigile tuletõrje ühingutele, et 1931. a. aruande ära kiri palutakse kohe saata Tuletõrje Liidu juhatusele, nii pea kui ühingu peakoosolek on aruande kinnitanud.

Tellige selleks Tuletõrje Liidust aruande lehti.

Tuletõrje Liidu juhatus.

Narva vabatahtliku tuletõrje ühingu tegevusest.

13 märtsil pidas ühing oma järjekorralise aasta peakoosoleku. Ühingul on 402 liiget, nendest olid koosolekule ilmunud 131. Enne päevakorra juure asumist, mälestati püstitõusmisega aasta jooksul surma läbi lahkunuid. — Võrreldes möödunud aastatega on ühingu sissetulekud eriti pidudest tuntuvalt vähenenud, kuid selle peale vaatamata, on suudetud majapidamist tuntuvalt parandada, isegi on suudetud ligi 1000 krooni võrra võlga vähendada, nii et ülejäänud võrdlemisi väike võla koorem ei tee ühinguale enam suuremat muret ja sellest loodetakse õige pea täielikult vabaneda. On kavatsus lähemal ajal juure muretseda kergesõidu auto, mootorpritsi jaoks, eeltööd selleks on juba käimas, läinud aastal sai moodustatud auto- saäi fondi komisjon, missugune on töötanud edukalt, ja on juba suutnud koguda ligi 1000 kr. Peale selle tegutseb ühingu juures naisgrupp, eesotsas oma juhatusega, nende ülesanne on ühingu sissetulekute hankimine, nende õlgadel lasub ühingu poolt korraldatavate pidude toimetamine jne. 60 a. juubeli puhuks, missugune saab olema käesoleval aastal, on neil kavatsus ühinguale annetada uus lipp.

Lipu riie ongi juba muretsetatud, lipp saab valmistatud kodumaa riidest. Juhatus ettepanekul sai peakoosoleku poolt ametisse kutsutud, ilma erilise tasuta, tehniline instruktor, ehk juht, kelle hoole ja vastutuse all on kõik ühingu tuletõrje abinõud, eriti mootorid ja masinad, kes valvab nende korrashoiu järele peab meeskonnale loenguid ja annab õpetusi masinatega ümberkäimises. Nimetatud kohale saigi peakoosolekul valitud ühingu liige h-ra N. Sokolov, kes omab vastavad teadmised, ja kes lahkesti nimetatud kohustused enda peale võttis. Juhatus poolt ette pandud aruanded ja eelarve said ühel häälel kinnitatud. Juhatuses vanuse järgi väljalangenud, h-rad O. Veri, R. Rebane ja A. Arry valiti tagasi. Peameheks sai tagasi valitud end. peamees A. Annik ja abideks h-rad M. Speek ja A. Rähnild uued, sest endised abid lahkusid aasta jooksul vabatahtlikult. Kauaaegse eeskujuliku teenistuse eest tuletõrje alal valiti h-rad K. Sepp ja S. Leppik, kes mõlemad üle 30 a. ühingu tegutsenud, ühel häälel ühingu auliigeteks.

Koosolek oli asjalik, kus valitses eeskujulik kord ja rahulik meeleolu.

H,

Elva vabatahtliku tuletõrje ühingu tegevusest.

31. jaanuaril 1932. a. pidas Elva vabat. tuletõrje ühing oma korralise aasta peakoosoleku. Ühingu 138 liikmest olid kokku tulnud 90 liiget.

Ettekantud 1931. aasta aruandest selgus, et kassa sissetulek oli 2382,07 krooni, selles omavalitsuse toetus 231,50 krooni, korjandustest 244,61 krooni, rahvapeost 292,64 krooni ja pidudest 892,60 krooni. Väljaminekuid on olnud 2608,30 krooni, selles ostetud auto võla tasuks 1221,50 krooni ja tuletõrje abinõude muretsmise ja komando tehnilisi kulusid 277,40 krooni. Kassas oli 1. jaanuariks 1932. a. raha 401,78 krooni. Toimitud uue hindamise järele oli ühingu varanduse seis 1. jaanuariks 1932. a. aktivas 38018,34 krooni, passivas võlgu 1130 krooni, seega võlgadeta varandust 36888,43 krooni. Aruanne kinnitati ühel häälel. Samuti võeti ühel häälel vastu 1932. a. eelarve, mis tasakaalustatud 2780

kroonile, selles auto ostuhinna jäänuse tasumiseks 1130 krooni.

Peakoosolekul toimunud valimiste järele ühingu juhtivaiks jõududeks said: Esimeheks Karl Kupp, abiks August Rätsep; peameheks vann. adv. Paul Martinov, abideks Rudolf Brachmann ja Arnold Lukk; kassapidajaks Peeter Karu, abiks Maks Kalberg; kirja-toimetajaks Karl Pulk, abiks Oskar Laas; varahoidjaks Karl Aidak, abiks Johan Sepp. Revisjoni komisjoni valiti Peeter Tamm, Ghr. Leesik ja Karl Kruuse.

Tuletõrje Liidu peakoosolekule valiti esitajateks Paul Martinov, Rudolf Brachmann ja J. Roos.

Elva vabat. tuletõrje ühing saab käesoleva aasta kevadel 25 aastaseks, mille puhul otsustati pidada juubeli-päeva. Koosolekul võeti asjalikult sõnapuudusid lahkkelid.

P. M.

Harku tuletõrje edukas tegevus.

Harku tuletõrje ühing tegutseb alles kolmandat aastat, aga väga edukalt. Praegu on Harkus igas külas oma pritsijaoskond, kokku 16 jaoskonda 16 käsipritsiaga.

Ühingu koosolekul, 20. märtsil, otsusati asutada oma muusikakoor.

Ühingu juhatuses on esimees B. Oja, abiesimees H. Tamvert, laekur Kurol, liikmeteks Ormon, Enke, Korsen ja Nolke. Peameheks on Harku kolonii võimlemise õpetaja A. Sork, abipeamehed R. Otsmann ja Multer.

Tuletõrje Liidu peakoosolekule ühingu esindajatena valiti A. Sork, B. Oja, A. Kurol, E. Enke, Ploompuu, Saar, Johanson ja Komi.

Üldharjutusi ja paraade peeti möödunud aastal 3. Ühing on tegutsenud ainult lühikese aja, kuid rühkinud esirinda maa ühingute hulgas.

Praeguse juhatuse eesvedamisel on ühing teotsenud edukalt. Juhatuse on jõudnud ka üksikuisse passiivsemaisse sisendada tegevustahet. Juhatuse on üksikuist jaoskondadest koondand enda ümber terve pere. Ühingu valitseb üksmeel, tahe ja püüe midagi korda saata. Liigetel on usaldus juhatuse vastu ja see omakord püüab leida oludele vastavaid teostamisvõimalikke ideid, et neid ühiselt läbiviia — ühingu eduks, rahva kasuks.

Kindlasti ei jää juhatuse ka edaspidi ainult täidesaatjaks organiks, vaid leidub ka edaspidi ilusaid ja tulusaid mõtteid, mille elluviimiseks ei keela liikmed oma ühist abi.

A. S.



Konstantin Sirotkin.
Nõmme tuletõrje peamees, Harku
v. t. ü. auliige.

Miks korraldatakse Tuletõrje Liidu peakoosolek Petseris.

Lugesin „Päevalehest“, et Nõmme tuletõrje ühing olla otsustanud protesteerida Liidu juhatuse otsuse vastu, korraldada Liidu aasta peakoosolek Petseri linnas, sest see olla liig kaugel.

Selgub, et Nõmme tuletõrje juhid ei ole kursis Liidus valitseva traditsiooniga, mis maksma pandud tuletõrje kongresside, tuletõrjepäevade ja Liidu peakoosolekute korraldamise kohta.

Üleriiklise Tuletõrje Liidu asutamisel, 1919. a., avaldati soovi, et Liidu peakoosolekud peetaks igal aastal järgimööda maakondade linnades, et seega võimaldada nendele ühingutele, kellel osavõtmine kõikidest peakoosolekutest raskusi sünnitab kauguse tõttu, vähemalt oma lähedal korraldatud koosolekutest osavõtta. Selle põhimõtte järel on Tuletõrje Liit seni talitanud ja korraldanud 1920. a. oma koosoleku Tartus,

1921. a. Pärnus, 1922. a. Viljandis, 1923. a. Narvas, 1924. a. Rakveres, 1925. a. Kuresaares, 1926. a. jälle Tartus, 1927. a. Paides, 1928. a. Valgas ja Tartus, 1929. a. Liidu 10. a. juubeli puhul Tallinnas, 1930. a. Võrus ja 1931. a. Haapsalus. Seega on veel ainult üks maakond Eestis, kus Tuletõrje Liit oma koosolekut pole korraldanud, see on Petseri maakond.

Kui Nõmme kaasvõitlejatel raske on Petseri sõita, siis peaksid nad arvesse võtma, et Petseri ja Võru meestel oli veel raskem omal ajal sõita Kuresaare ja Haapsalu, kuid nad ei protesteerinud, nad teadsid, et on olemas sarnane kord ja lootsid, et ka neid kord tuletõrje pere küllastab ja nüüd on see kergem, sest otseühenduse kaudu Tartust Petseri on tee lühem kui Tartust Valga kaudu Võrusse ja Võru vastu ei protesteerinud.

nud ükski ühing. Kuid Petseri poolt kõneleb veel teine tähtsam põhjus. Meil kõigil on teada, et Petserimaal on kõige rohkem tuleõnnetusi, kuigi nende kahju summa ei ole väga suur. See on tingitud Petserimaa iseäralistest oludest. Petserimaa tuletõrjujad tahaksid oma vanematelt ja vilunumatelt kaasvõitlejatele juhatust ja õpetust saada, kuidas tuleõnnetuste arvu saaks vähendada.

Kui möödunud aastal Liidu juhatuse ülesandel korraldati Petseri linnas 2 päevaline kursus Petserimaa tuletõrje juhtidele, siis oli rõõmustav näha ja kuulda, missuguse huviga kursistid loengutest ja neile järgnevatest läbikäikimistest osa võtsid. Pärast kursuse lõppu korraldati Petserimaa tuletõrje esitajate koosolek, millest osavõtsid ka kinnitusseltside esitajad ja sel koosolekul avaldati üksmeelselt soovi, et järg-

mine Liidu koosolek korraldataks Petseri linnas. Sellest koosolekust võtsid osa 27 Petserimaa tuletõrje ühingu oma esitajate kaudu ja kõik olid kindlas usus, et see koosolek saab pöördepunktiks nende tulekahjude vähendamiseks.

Liidu juhatuse läbikaaludes, kus käesoleval aastal tuleks korraldada peakoosolek, otsustas ühelhäälel koosoleku korraldada Petseris ja sellega ühes ka tuletõrje peameeste päev, et seega rohkem juhatust anda Petserimaa kaasvõitlejatele. Liidu juhatuse loodab, et valitsus seda üldkasulikkude ettevõtet omaltpoolt toetab võimaldades tasuta sõitu Petseri ja tagasi, nagu 1929. a.

Tuletõrje peameestepäeva ja Liidu peakoosoleku korraldamine Petseris on hädatarvilik ja üldkasulik meie riigi ja maakonna huvides, seda peaks iga tõsine tuletõrjuja pooldama. A. P.

Miks ollakse selle vastu, et Tuletõrje Liidu peakoosolek kavatsetakse ärapidada Petseris. *)

Liidu juhatuse otsustanud tänavu aastase Liidu peakoosoleku ärapidada Petseris.

Leian, et see Liidu juhatuse otsus ei ole kooskõlas meie tuleõnnetuste üldhuvidega järgmistel põhjustel:

1) Petseri linn asub Eesti Vabariigi kõige kaugemas sosis ja sinna sõit tekitab suuremaid kulusid kui harilikult, nii sõidu- kui ka aja kulusid, mis praeguse majandusliku kriisi tõttu eriti tuntav. Suurem osa tuleõnnetuste ühinguid — Viru, Harju, Järva, Lääne, Saare, Pärnu ja Viljandimaal, kokku 365 tuleõnnetust, on Petserist väga kaugel, neil on raske oma esindajaid saata Petserisse. Tartumaa 80 ühingu on ükskõik, kas sõita Tapale või Petseri. Ainult sajal Valga-Võru-Petseri ühingu oleks Petseri lähemal.

Sellepärast tuleks Liidu peakoosolek pidada rohkem riigi keskkohas, kas Tallinnas ehk Tapal. See võimaldaks suuremale hulgale tuleõnnetuste ühinguile Liidu peakoosolekust osavõtmise. Kuna tänavusel Liidu peakoosolekul tulevad arutusele tähtsad küsimused ja viie, juhatusliikme valimised tuleks võimalikult suuremale hulgale ühinguile kergendada koosolekust osavõtmise.

2) Liidu peakoosolek 1930. aastal peeti Võrus, mis asub Petserimaa naabruses ja siis oli võimalik kõigil Petserimaa ühinguil osavõtta Liidu peakoosolekust. 1931. aastal korraldati Petserimaa tuleõnnetuste ühingu kongress ja kursus, kus arutati eriti Petserimaasse puutuvaid küsimusi.

3) Liidu peakoosolekust ei ole iseäralist kasu Petserimaa tuleõnnetuste ühinguile. Petseri tuleõnnetuste tegelastest on enamuse venelased, kes ei mõista eesti keelt ja ei saa arugi vaieldustest ja ettepanekutest Liidu peakoosolekul. Vaielduste, ettekannete ja ettepanekute venekeelde tõlkimine on aga raske ja oleks kahes keeles koosoleku pidamine Liidu liikmete enamusele vastuvõtmatu ja täiesti asjatuks ajaviiteks.

Petserimaa isesugused olud nõuavad, et Petserimaal saaks peetud eraldi, ainult Petseri tuleõnnetuste peameeste päevi, Petserimaa ühingu kongresse, kursusi j.n.e. Seal oleks kõnekeeleks vene- ja Eesti keel (sest osa Petserimaa ühingu on eestlaste-setude ühingu). Neist koosolekutest oleks Petserimaa tuleõnnetuste tegelastele palju suurem kasu, kui Liidu peakoosoleku pealtnägemisest. N. J.

*) Anname käesolevale artiklile ruumi sõnavabaduse mõttes, et ka teisiti mõtlejad saaks avaldada oma seisukohta. Toimetusele.

Belgia Tuletõrje Liit kutsub Eesti tuletõrjujaid külla.

Kuninglik Belgia Tuletõrje Liit peab 28., 29. ja 30. mail Anderlechtis (Brüsselis) oma 38. aasta koosolekut ehk kongressi. Kongressi ajal on ka tuletõrje komandode võistlused auhindade peale. Võistlusest osavõtjaid on palju, auhindadeks on määratud 20.000 franki, 50—500 frangilistes summades. Peale selle on koosviibimisi, kontserte, bankette jne. Korraldatakse õppe- ja huvireise Brüsseli ümbruses ja Brüsselis.

Samal ajal pühitseb Anderlehti tuletõrje oma 75. aastapäeva.

Kõiki Eesti tuletõrjujaid, kes soovivad sel puhul sõita Belgiasse, lubatakse hästi vastu võtta. Belgia raudtee valitus annab kongressile sõitjatele 30% hinnaalandust. Hinnaalanduse saamiseks tuleb pöörata kirjalikult Belgia Tuletõrje Liidu kindral-sekretäri Paul Dauby poole, kes ühes kongressi kaardiga annab ka kaks hinnaalanduse

kaarti millest roheline tuleb ettenäidata Belgiasse sissesõites Belgia piirijaamas, teine, punane, tagasisõites Brüsseli jaamas. Kirjas tuleb ära tähendada sõitja ees- ja perekonna nimi ning tuletõrje aukraad. Paul Dauby aadress Schaerbeek Bruxelles, nr. 237 avenue Paul Deschanel.

Kolm Eesti tuletõrje esitajat loetakse ametlikkudeks esitajateks ja nemad on ametlikult palutud kõigile koosviibimistele, aktustele, bankettidele jne. Nende kolme nimi ja aukraad palutakse aegsasti teadaanda.

Külla sõitnutest valitakse kolm meest Belgia Tuletõrje Liidu auliikmeteks, sellejuures on eesõigus ametlikkudel esitajatel.

Belgiasse sõitjatele muretseb korteri Belgia Tuletõrje Liidu komitee, kelle poole palutakse pöörata.

Kümne inimese surm põlevas küünis.

Kesknädala õhtul, 23. märtsil kella 1/211. ajal juhtus Tallinnas, S. Pärnu mnt. nr. 95. krundil asuvas heinaküünis suur tulekahju, mis nõudis kümne inimese elu.

Nimetatud heinaküüni kasutasid Tallinna põhjaläinud — kodutud inimesed ööbimise kohaks. Ühe öömajalise, Jenny Vaasi käest, kes oli denaturaadist joobnud, läks tuli lahti. Heinte sisse kukkunud küünal süütas küünis olevad heinad põlema. Kiiresti pahvatas kogu küün tuld ja suitsu täis. Osa öömajalisi suutis küünist välja pääseda, kuid need, kes olid pugunud heinte alla, hukusid tules.

Kui tuletõrje kohale jõudis, oli küün juba üleni tuld täis. Tuletõrje tõi põlevatest ja auravafest heintest välja kümme poolkõrbenud laipa.

Õnnetute ohvrite arvu poolest on see raskem tuleõnnetus Eestis.

Küsimused ja vastused.

K ü s i m u s :

Kuna tuletõrje normaalpõhikiri näeb ette, et tuletõrjujateks võivad olla isikud, kes kohtu poolt karistamata. Kas võib ühing vastuvõtta uusi liikmeid, kes kohtu poolt karistatud tingimisi, teiseks neid, kellel tingimisi karistatud katse-aeg pole lõppenud, kolmandaks, kas Tuletõrje Liit loeb tingimisi karistatud isikut karistatuse süüteos, mis näeb ette vangistuslist karistust.

V a s t u s :

Tuletõrje ühingute normaalpõhikirja järele võivad ühingu tegevliikmeteks olla isikud kes vähemalt 17 aasta vanused ning kelle õigused pole kohtu poolt kitsendatud. Sellejärele võib liikmeks vastuvõtta isikuid, kes on kohtu poolt karistatud tingimisi ja isegi neid, kes on küll karistatud, kuid mitte õiguste kitsendamisega. Liikmeks vastuvõttes tuleb muidugi hinnata isikut igakülgsest, tuletõrjujad peaksid olema täiesti ausad kodanikud, kes võiks mõjuda kaaskodanikkude peale ka oma eeskujuga.

Tule hävitustöö.

Bensiiniplahvatused. Pühapäeval, 7. veebr. juhtus Vana-Roosa viinapoes bensiini plahvatus. Viinapoe pidaja Rein Korjus oli laupäeva õhtul jätnud bensiini nõu ilma korgita poe letile. Pühapäeva hommikul lahtise tulega poodi minnes plahvatasid bensiini aurud, ja tuli levines kiiresti. Kohalerutanud inimeste abil suudeti tuli kustutada, kahju siiski 635 kr.

6. veebruaril juhtus Tallinnas V. Lampe ja Ko. trükikojas tulekahju. Masinaruumis valas trükimäšina Kruuse bensiini suuremast nõust pudelisse. Samal ajal süütas teine tööline „välgumihklist“ paberossi. Tulesäde sattus bensiinisse, tekkis plahvatus. Linna lentsalk kustutas tule. Kruuse sai aga raskeid tulehaavu kätele ja näkku ning toimetati haigemajja.

Sütest süttis hoone, 10. veebr. põles Sauga vallas, Metsa külas Mihkel Nõmme laut ja kuur maani maha. Tuli oli alguse saanud kuuri alla, tuhanõusse, viidud hõõguvatest sütest.

Tuleleegid katusel. Tuletõrje päästis maja. Pühap., 13. veebruaril läks Rakveres, Pikal tänaval põlema R. Jürgensi maja. Tuletõrje ruttas kohale ja kustutas tule. Ära põles ainult osa katust. Tuli oli alguse saanud naabrimaja korstnast tulnud sädemete läbi.

Raske tuleõnnetus Taageperas. 26. veebr. ööl süttis teadmata põhjusel põlema Taageperas, Koriste talu elumaja-rehi. Talu inimesed magasid ja ärkasid siis, kui tulekeeled läbi lae juba sisse löid. Kaks last jäid allalangevate laelaudade alla, kuid suudeti päästa. Mõlemad said aga raskeid tulehaavu.

Tules hävines toakraam, riided, 5 lammast ja siga. Omaniku Vinbergi kahju 1500 krooni. Tule algus teadmata, oletatakse süütamist.

66 looma hukkusid tules. 4. märtsil põles maha Tormas, Tõikvere mõisas karjalaut, hobustetall ja tõllakuur. Põlevas hoones hukkusid 58 lehma, 6 hobust ja 2 siga. Tulle jäid kõik sõiduabinõud, heinad ja põhk. Tuli sai alguse arvatavasti süütamisest. Tuli oli alanud heina ruumist. Kahju üle 10.000 krooni.

Tuleõnnetusest teatati 4 kilom. eemal asuval Torma vabatahtlikule tuletõrjele. Kui tuletõrje kohale jõudis, olid hooned juba pooleni mahapõlenud, tuletõrjujad piirdusid läheduses olevate hoonete kaitsmisega.

Tuleõnnetus Valgas. Pühap. 6. märtsil süttis Valgas põlema Ed. Rivi sõidu- ja veoabinõude tehas. Tuld märgati ruttu ja teatati õnnetusest kohe pritsimajja. Mõne minuti pärast oli autopritts kahe mehega kohal, kes algasid energiliselt kustutama. Kustutustööd takistas aga vee lõppemine. Kui vähe aja pärast vett saadi, oli juba tuli uuesti leegitsema löönud. Lõpuks sai tuletõrje siiski tulesst jagu, ärapõlesid tislari tööruum ja sepikoda ja osa katust. Materjali kuivatusruum, kus hulk valmismaterjali, jäi tulesst puutumata. Kahju üle 7000 krooni.

Tuli auto töökojas Tallinnas. Laup. 5. märtsil läks Tallinnas V. Pärnu mnt. A. Huumi auto töökojas tuli lahti. Linna tuletõrje lentsalk kustutas tule 1½ tunnilise töö järele. Töökojas põles ära laud tööriistadega ja kuumuse läbi said kannatada mõned parandusele toodud autod. Kahjussumma 3000 krooni. Tullele saadi õigel ajal piir panna ja päästa töökoja põõningul asuv väärtuslik auto tagavara osade ladu, mille hävitemisel kahju oleks ulatunud miljonitesse.

Vigane korsten põletas maja. Vöisiku vallas Viljandimaal süttis vigasest korstnast põlema Juuli Pihlaka Eeritse talu elumaja. Maja kraam päästeti naabrite abil. Tule kustutas Kaavere-Vöisiku tuletõrje.

Võrumaal süüdati talu. 10. märtsi ööl süttis põlema Võrumaal, Peri vallas, Partsi külas, Saarjärve pärijate, elumaja rehi ja küün. Hoone, mis ühe katuse all põles maani maha. Ka majakraam jäi sisse. Hoone oli vana ja kindlustatud tulevastu kaunis kõrgelt. Arvatakse, et tuli sai alguse süütamisest.

Pubjas süüdati maja. 13. märtsil pääsis tuli lahti Puhja alevikus, majas, kus asub Jaansonikauplus. Arvatakse süütamist, sest lao katust, kust tuli algas, oli petroleumiga üle valatud Tulele suudeti panna piir.

Kudinal jäid loomad tulle. 14. märtsil põles maha Kudina vallas Madi elumaja ühe katuse all oleva lauda ja rehega. Tulle jäi majakraam, põllutööriistad, 3 lehma, 1 mullikas, hobune ja mitu lammast. Kahju 8000 krooni. Kahtlustatakse süütamist, kahtlusealune võeti vahi alla.

Rapla tuletõrje kustutas tule. 13. märtsil läks tuli lahti Rapla alevikus R. Pukspuu elektrijaama majas. Tuli oli alguse saanud ühe korteri ahjust. Tule kustutas Rapla tuletõrje. Kahju 1500 krooni.

Petserimaal jälle suur tulekahju. 15. märtsil läks tuli lahti Petserimaal, Irboska vallas, Väike Miltsa külas. Tuli sai alguse Andrei Tsvetotshkini tühjast laudast. Tuli levis pöörase kiirusega ja hävitas viie talu hooned. Üldine kahju üle 5000 krooni. Tuli sai alguse arvatavasti süütamisest.

Kuna Petserimaal tulekahjud nii sagedased, on kindlustusseltsid otsustanud maksma panna Petserimaa kohta eri tariifid.

Valgas hävines tules mehaanika töötuba. 21. märtsil läks Valgas, õnnetu juhtumise läbi põlema K. Tamme mehaanika töötuba. Tulekahju teatati kohe pritsimajja. Häire järele, mida toetas ka Läti-Valga sireen kogunesid tuletõrjujad õige ruttu. Esimesena oli kohal autopritts, kuid selle veetagavara lõppes varsti. Toodi välja ka uus mootorprits, millega 500 meetrit kaugel olevast Konnoajast vett võeti. Kahetunnilise töötamise järele kustutati tuli. Üldine kahju 10.000 krooni ümber.

Kaks tuleõnnetust Tallinnas. 21. märtsil läks tuli lahti Narva mnt. nr. 24, pakk-kasti tööstuses. Tuli sai alguse töökojas olevast ahjust. Tule kustutas linna tuletõrje lentsalk. Teisipäeval 22. märtsil läks tuli lahti V. Kalamaja tän. nr. 38. Ka siin kustutas linna tuletõrje tule, nii et see ei saanud suurtulekahjuks paisuda.

Tulekahju Veltsal. Pühade laupäeva öösel, 26. märtsil põles maani maha Läänemaal, Veltsa vallas, Nõmme külas Mihkel Amtmanni elumaja ühes sama katuse all oleva loomalaudaga. Tulle jäi 1 siga, 5 lammast, 7 lehma ja hobune. Kogu kahju 2689 krooni. Kuna tuli algas karjalauda poolsest otsast, oletatakse süütamist.

Tuli keemia laboratooriumis. 23. märtsil tekkis tulekahju, Tallinnas, Tulika tän. Hoffmanni keemia laboratooriumis. Laboratooriumis tehti katseid põlevkiviga ja õlidega. Tööstuse ruumis olevad põlevkivid, mis olid kastiga koksi ahju lähedal, olid kuumuse tõttu süttinud põlema. Tuletõrjujad kustutasid tule, ainult vee läbi said rikutud mõned elektrid masinad.

SAMARIITLANE

Eesti Punase Risti samariitlaste häälekandja.

Vastutav toimetaja Dr. B. Voogas.

Ilmub „Tuletõrje Teated“ lisana üks kord kuus.

Nr. 4.

★ Aprill ★

1932 a.

Eesti Punase Risti Samariitlaste Üldjuhi korraldused.

1. Avaldan teadmiseks E. Punase Risti Peavalitsuse otsuse 5. IV. 1932. Peavalitsus otsustas muuta Samariitlaste Põhimääruste §§ 33, 34 ja 35 järgmiselt:

§ 33. Kohtadel määravad samariitlaste koonduste tegevuse suuna ja viisi kooskõlas üldjuhilt saadud juhtnõoriga samariitlaste kohalikud komiteed, mis koostuvad:

- a) koonduse ja kolonnide konsultantidest ja juhtidest,
- b) kolonnide patroonidest,
- c) lepingasutiste esindajaist.

§ 34. Samariitlaste komitee juhatus koostub:

- a) komitee esimehest (koonduse vanem konsultant)
- b) kassa- ja varahoidjast,
- c) sekretärist,
- d) ülalnimetatud juhatusliikmete abidest.

Juhatusliikmed, välja arvatud esimees ja tema abi valitakse lihthältenamusega komitee koosolekul komitee liikmete hulgast.

§ 35. Komitee koosoleku kutsub kokku esimees või tema abi. Komitee koosolekud on otsusvõimsad, kui on koos vähemalt pooled liikmeist, nende hulgas komitee esimees või tema abi. Komitee otsused tehakse liht hältenamusega. Koosoleku otsused kuuluvad samariitlaste üldjuhi kinnitamisele.

§ 36. Samariitlaste komitee:

- a) määrab koonduse tegevuse suuna ja viisi,
- b) võtab vastu uusi liikmeid ja esitab nõukogule väljaheitmiseks tegevliikmeid §§ 10 ja 12 alusel ning lahendab kõiki koonduse üksuste ja liikmetevahelisi arusaamatusi,

c) hoolitseb koonduse hea käekäigu eest,

d) muretseb ainelist toetust (peod, korjandused jne.) ja tarbematerjali.

e) toetab koondust moraalselt, korraldades ühiseid sõpruskoosviibimisi jne.

f) loob sidemeid teiste organisatsioonidega.

2. Kinnitan h-ra Dr. Robert Tuisk'i E. P. R. Samariitlaste Narva koonduse konsultandiks arvates 18. III. 32.

3. Kinnitan Narva koonduse kolonnide konsultantide kohtadele, arvates 18. III. 32:

I kolonn hra Dr. Nikolai Deseve.

II „ „ hra Dr. Volfgang Masing.

4. Kinnitan Narva koonduse kolonni juhtide ja nende abide kohtadele, arvates 18. III. 32., järgmised samariitlased:

I kolonn Juht: pr. Iraida Rosenbaum.

„ Juhi abi: prl. Elisabeth Pinka.

II kolonn Juht:h-ra Johannes Alaküla.

„ Juhi abi: h-ra Johannes Lille.

5. Kinnitan E. P. R. Samariitlaste Pärnumaa koonduse Koonga rühma asutamist 6. veebr. 1932. a.

6. Avaldan teadmiseks Punase Risti Peavalitsuse otsuse 12. IV. 32.

Peavalitsus otsustas:

a) E. Punase Risti Samariitlaste Tallinna koond. poolt ajakirja „Caritas“ väljaandmisega nõus olla.

Ajakirja väljaandjaks registreerida Eesti Punase Risti Selts ja vastutajaks toimetajaks samariitlane Harald Suurkask.

Eesti Punase Risti seltsi huvide igakülgne kaitsmine ajakirja suhtes jätta Samariitlaste Üldjuhi Dr. B. Voogas'e korraldada.

- b. Määrata E. P. R. Samariitlaste Narva koonduse juhiks h-ra Elmar Amanduse ja juhi abiks h-ra August Traver'i, arvates 18.III. 32 a.
7. Kavatsen käesoleva aasta juuli kuul korraldada Samariitlaste õppe-laagri, mis arvatakse leiab aset Kloogal.
- Õppelaagri kava:
1. Isiklik tervishoid.
 2. Harjutused „haigus“ sedelitega.
 3. Transport harjutused.
 4. Esmaabi üldse ja sõjagaasidega mürgituste puhul.
 5. Sanitaar taktika.
 6. Gaasikaitse.

Kava läbiviimine ja tegevuse arendamine on ettenäha päeval kui ka öösel, sõjarinde ja seljataguse olukordades.

Laagri vaimu omandamise kui ka õpetegevuse tähtsuse pärast palun võimalikult kõiki samariitlasi, samuti ka õdesid ja velskereid laagrist osavõtta.

Palun konsultante ja juhte eeltöödega alustada, kindlaks määrata laagrist osavõtjate arvu, tutvustada samariitlasi laagri tehnilise küljega, milleks soovitan raamatut „Noorkotka Käsiraamat III. Laager“ (Raamatut võib saada Punase Risti Peavalitsuselt) ja läbivõtta samariitlastega laagrikava teoreetiline osa.

Õppelaagri täpne kava ja tingimused ilmuvad järgmises „Samariitlane“ n-ris.

Dr. B. Voogas

E. P. R. Samariitlaste Üldjuht.

Enesetapped Eestis 1931. a.

Kokkuvõte sam. Benita Pachel'i referaadist Tallinna koondusele.

10. märtsil 1932. a. peeti Tallinna koonduses samariitlase B. Pachel'i poolt esimene referaat kaassamariitlastele, millele järgnes teiste samariitlaste poolt rida referaate. Allpool toodud esimese samariitlaste referaadi kokkuvõte:

Eesti üleriiklistest andmetest aastate jooksul on näha, et enesetappjate arv Eestis pea iga aastaga on tõusnud. 1922. a. oli enesetappjaid alla 200 ja viimastel aastatel on nende arv tõusnud aastast üle 300 (tab. I.)

Tabel I.

Eneset. arvu kasvamine aastate jooksul.

	1922 a.	1923 a.	1924 a.	1925 a.	1926 a.	1927 a.	1928 a.	1929 a.	1930 a.	1931 a.
Mehed	137	146	183	196	246	224	246	243	256	255
Naised	47	40	64	62	74	80	72	83	81	71
Kokku	184	186	247	258	320	304	318	326	337	326

Seda enesetappjate arvu kasvamist võib osaliselt siduda ühiskondliku huvi-elevuse langusega, mille kõrval mõjule pääsis ka tulunduslik depressioon. 1931 a. on siiski näha väikest langust enesetappjate hulgas, võrreldes 1930. a.

1931. a. enesetappjaid vanuse järgi liigitades näeme, et 3 enesetappe juhuga on esitatud vanuseastmed alla 15 a. ja üle 80 a. Meesenesetappjaid kõige nooremad 1931 a. jooksul olid üks 10 a. ja kaks 11 a. poissi. Naisenesetappjaid kõige nooremad olid kaks 15 a. tüdrukut. Märksa suurem oli enesetap-

jate arv 15—20 aastates; kõige suurem aga 20—30 a. vahel; 30—40 a. vahel vähenes see arv; veel kord tõusis 50—60 a. vahel, siis aga langes uuesti. Vanemaid enesetappjaid olid keegi 81 a. mees ja 79 a. naine (tab. II.)

Tabel II.

Enesetappjad 1931. a. vanuse järele.

	Vanus alla 15 a.	15—20 a.	20—30 a.	30—40 a.	40—50 a.	50—60 a.	60—70 a.	70—80 a.	80—90 a.	Kokku
Mehed	3	15	87	43	36	44	16	8	3	255
Naised	—	6	27	8	6	12	6	6	—	71
Kokku	3	21	114	51	42	56	22	14	3	326

Enesetappjaid perekonnaseisu järele liigitades näeme, et nii nais- kui ka meesenesetappjaid oli kõige rohkem vallalisi, kuna abielusolijaid oli märksa vähem. Neile järgnesid lesed, siis lahuselavad ja lõpuks kõige vähem enesetappjaid oli lahutatute hulgas. (Tab. III.)

Tabel III.

1931. a. enesetappjate perekonnaseis.

	Mehed	Naised	Kokku
Lahutatud	2	2	4
Lahuselav	7	3	10
Vallalised	129	36	165
Abielus	102	17	119
Lesed	12	11	23
Teadmata	3	2	5
Kokku	255	71	326

Rahvuse järele liigitades oli enesetapjaid muidugi eestlasi kõige rohkem. Vähemusrahvustest olid esikohal venelased, siis sakslased, kuid oli ka rootslasi, leedulasi, lätlasi ja isegi ukrainalane. (Tab. IV.)

Tabel IV.
1931. a. enesetapjate rahvus.

	Mehed	Naised	Kokku
Eestlasi	224	56	280
Sakslasi	3	4	7
Venelasi	22	9	31
Rootslasi	2	—	2
Leedulasi	1	—	1
Lätlasi	—	1	1
Ükrainl.	1	—	1
Teadmata	2	1	3
Kokku	255	71	326

Enesetapjaid kõrgema ning keskkooli haridusega oli märksa vähem kui algkooli ning algharidusega; millest võib oletada, et haritud inimene oskab rohkem orienteeruda igas olukorras, kui seda suudab harimatu inimene (Tab V).

Tabel V.
1931. a. enesetapjate haridus.

	Mehed	Naised	Kokku
Kõrgem	9	—	9
Keskkool	28	10	38
Algkool	125	38	163
Algharidus	73	7	80
Kirjaoskamata	4	8	12
Teadmata	16	8	24
Kokku	255	71	326

Tabel VI.
Enesetapjad elukutsete järele 1931. a.

	Mehed	Naised	Kokku
Oskus-käsitöölised	36	5	41
Kaitseväelased	17	—	17
Põllutöölised	87	21	108
Lihttöölised	26	4	30
Ametn.-äriteenijad	15	6	21
Üliõp.-kooliõpetajad	6	2	8
Kodused perenaised	—	15	15
Kaupluse omanikud	10	1	11
Hoolealused vanad	2	2	4
Kindla elukutseta	17	8	25
Muud elukutsed	25	5	30
Töövõimetud	4	1	5
Kõrg. har. vab. elukutsega	5	—	5
Teadmata	5	1	6
Kokku	255	71	326

Enesetapjaid on olnud nii mitmest elukutsest ja tööalast, et neid raske on jaotada teatud rühmadesse; kuid nii mitmekesiste elukutsetega enesetapjate rühmast oli kõige enam põllutöölisi, nii naistest kui ka meestest (Tab. VI).

Kõige rohkem enesetappeid aastaegade järele oli suvel, sellele järgnesid kevad, sügis ja viimaks talv. Üksikute kuude järgi enesetapmisi oli kõige enam juulis ja selle järel mais. (Tabelid VII. ja VIII.)

Tabel VII.
Enesetapped kuude järele 1931. a.

	Mehed	Naised	Kokku
Jaanuar	18	3	21
Veebruar	11	1	12
Märts	24	9	33
Aprill	23	5	28
Mai	30	10	40
Juuni	25	10	35
Juuli	37	10	47
August	24	5	29
September	18	3	21
Oktoober	20	7	27
November	10	4	14
Detsember	14	4	18
Teadmata	1	—	1
Kokku	255	71	326

Tabel VIII.
Enesetapped aastaegade järele 1931. a.

	Mehed	Naised	Kokku
Kevadel	77	24	101
Suvel	86	25	111
Sügisel	48	14	62
Talvel	43	8	51
Teadmata	1	—	1
Kokku	255	71	326

Päevaegade järele langes enesetapete üldarvust kõige rohkem päeva peale, siis hommikule; sellest arvust naistel aga hommikule, kuna meestel päevale. Kõige vähem oli aga enesetappeid öösel. (Tab. IX.)

Tabel IX.
Enesetapped päevaegade järele 1931. a.

	Mehed	Naised	Kokku
Hommikul	63	18	81
Päeval	65	15	80
Õhtul	48	12	60
Öösel	45	12	57
Teadmata	34	14	48
Kokku	255	71	326

Enesetapmisviise oli mitmesuguseid, kuid siiski eelistati poomist, siis laskmist nii meeste kui ka naiste poolt, kuna mürgitasid end rohkem naised kui mehed. Lõhkeainet ning elektrivoolu enesetapmiseks tarvitasid ainult mehed. Uppumist, terariistaga haavamist ning rongialla heitmist kasutasid nii mehed kui ka naised. (Tab. X.)

Tabel X.

Enesetapmisviisid 1931. a.

	Mehed	Naised	Kokku
Mürgitus	3	11	14
Poomine	139	33	172
Uputamine	11	8	19
Laskmine	75	12	87
Terariistaga	6	2	8
Rongiialla	14	3	17
Kombineerit.	3	2	5
Lõhkeainega	1	—	1
Kõrgepinge vool.	1	—	1
Teadmata	2	—	2
Kokku	255	71	326

Olulisemaks ja ühtlasi huvitavamaks probleemiks enesetapjate küsimuses on enesetapmise põhjuste selgitamine; kuid enesetapjate põhjuste üle selgusele jõudmine polegi nii kerge. Iga enesetapja kas jätab maha mingisuguse seletuse oma teo põhjuse kohta, või jälle tema omaksed võivad anda mõnesuguseid seletusi selle kohta. Need andmed aga tabavad tõelikke põhjusi vast ainult osaliselt, sest tihti seda ei tea enesetapja isegi, rääkimata omakstest. Igas inimeses enesetappe eel murdub midagi, mille tõttu kaob normaalse inimese enesehoiu instinkt. Enesetapete puhul on tegemist vaimliste riketega palju suuremal määral, kui nende näiliste põhjustega. Harilikult enesetappe põhjuste seas on ebamäärane nimetus „elutüdimus“, kuid selle nimetuse taga võivad seista tõelised põhjused üksikutena ja mitmed koos.

Enesetappe põhjuseid liigitades, nii palju kui see võimalik, on näha, et kõige rohkem põhjuseks oli vaimu ning närvihaigus kergemal ja raskemal kujul; ka keheline haigus on olnud suurel määral põhjuseks enesetapmisel: samuti majanduslik kitsikus, perekonna tülid, alkoholi mõju ning romantilised põhjused. Kaunis palju on ka niisuguseid enesetapmisi, mille põhjuseid ei ole teada, ei ole nad ise põhjust avaldanud, ega ka teised ei tea midagi öelda. (Tab. XI.)

Tabel XI.

Enesetapmise põhjused.

	Mehed	Naised	Kokku
Elutüdimus	33	17	50
Kehaline haig.	32	11	43
Vaimu-närvihaig.	44	12	56
Hingel. vapust.	11	—	11
Romantilised	11	8	19
Perekondl. tülid.	17	4	21
Karistuse kartus	14	1	15
Majandusl. kitsikus	34	6	40
Alkoholi tagaj.	26	4	30
Puudul. edasij. koolis.	—	1	1
Teadmata	33	7	40
Kokku	255	71	326

Enesetapjaile tuleb vaadata kui haigele, keda peab võimalikult ravitsema, et ta ei sureks; samuti peab hoidma ning hoolitsema niisuguseid inimesi, kellel kalduvus enesetapmiseks. Kui vast enesetappe abinõusid kuidagi püütakse kõrvaldada, aga enesetappe kordasaatmiseks leidub küllalt vahendeid, ja sel leparast ühe või teise tarvitusest kõrvaldamisel, näit.: mürgid, pole mingisugust praktilist tähtsust enesetapete vastu võitlemiseks. Terve mõistusega ning kehaga inimene end ikkagi tapma ei hakka. Neil jätkub veel energiat ning tahet elada ja võita nii suuremad kui ka vähemad takistused ja raskused, mis elu neile ette seab.

Samariitlased

lugege, tellige ja soovitage teistele samariitlaste endi poolt väljaantavat ajakirja

„Caritas“

Hind 25 senti nummer.

Hea kaastöö on tervitatud.

Toimetus ja talitus asub E. Punase Risti ruumes Tallinn, Niguliste 12.

Vähemaid tuletõrje abinõusid, mütsiembleeme, märke nõöpe, ja kirjandust: põhikirju aruande lehti, liikme raamatuid, müüakse Liidu laohinnaga:

Tartus:

Vana uul. nr. 1 A. Reinkordti äris, tel. 790.

Narvas:

Joala tän. nr. 26 Jaan Essensoni puduk. tel. 207.

Rakveres:

Pikk tän. 11 Roman Jürgensi äris, tel. 247.

Pärnus:

Rüütli tän. nr. 41 K. Lorenzi äris. Telefon 31.

Võrus:

Jüri tän. 14 S. Songi, tel. 130.

Paides:

K. Thomson, H. Kulli kaupluses, Turuplats.

Viljandis:

Tartu t. 22, J. Rebase riidevärv. vabrikus. Tel. 55.
Samas kohtades võetakse vastu ka tellimisi igasuguse muu tuletõrjajate varustusele.

Tähelepanuks

tuletõrje ühingutele.

Käsipritse

== vask õhukatlagaga ==

mitmesuguses suuruses on alati saada
Liidu laos, Tallinnas, Pikk tän. nr. 43
hinnaga

Kr. 365.— ja 465.—

Voolikud tulevad eraldi muret-
seda, neid pritsiga kaasa ei anta.

Hinnakiri

Üleriiklise Tuletõrjeliidu laos olevate tuletõrje-abinõude kohta.

Lao asukoht: Tallinnas, Pikk t. 43. Telefoni nr. 436-31.

N I M E T U S	Hind kr.	N I M E T U S	Hind kr.
Adjutandi-paelad, suured . . . tk	11.—	Kontrollraam. tk.	—,08
Auto-märgid "	—,60	Põhikirjad, normaal "	—,05
Faklid, petroleumi, vasest "	5.50	Rinnamärgid väiksed, kuld ja hõbe "	—,75
Hüdropult vasest kaaneta "	35.—	Suitsumasked "	25.—
" kaanega "	38.—	Suitsumaski tagavara filtrid "	3.50
Hüdropult vasest, kaanega seljas "		Signaal-pasunad, suured 42 cm. "	5.25
kantav "	66.—	" 17 cm, nikeld. "	2.—
raudplek. k—ta "	33.- ja 40.—	" 180/mm. 2 hääli "	4.25
Hoolsusmärk, kõrgem "	50.—	Tulekahju teatamiskoha sildid "	1.50
I. klassi rist "dipl.	8.—	Tärnid, pagunid, suured, kullat. "	—,50
II. hõbe "tihes	6.50	väikesed, hõbet. "	—,35
III. "	6.—	Teenistus-märgid, kõik aastad "	1.50
I. järgu hoolsusmärk miniatüüris "		Tõrvikud "	55 s. ja 75 s
ühes rosetiga "	2.75	Veetorujuhe 2" vindiga ehk Storz "	20.—
Isoleer-tangid "	2.50	" 2 1/2 Storz "	22.—
Jaoskonna märgid I. "	0.20	Voolikud-spiraal 32 mm (1 1/4) m et. "	5.—
II.—V. R. W. "	0.28	" 38 (1 1/2) "	6.25
Karabilner suur "	4.25	" 44 (1 3/4) "	7.25
keskmise "	2.50 ja 3.50	" 52 (2) "	7.75
väike "	—,90	" 57 (2 1/4) "	9.—
Karguprits "	60.—	" 63 (2 1/2) "	10.—
Kiivrid, meesk., nahkrihm. "	10.—	" 74 (3) "	15.—
Kiivrid meeskonnale "	11.50	" 88 (3 1/2) "	18.—
ronijatele "	13.—	väljaviske "	
ülematele "	17.—	32 mm (1 1/4) "	1.50
peamehele "	18.—	38 (1 1/2) "	1.70
Kiivri embleem "	2.—	44 (1 3/4) "	1.90
roset "	.50	52 (2") kuni 12 atm. "	2.—
Kirves, töömehe, varreta "	3.50	57 (2 1/4) "	2.40
Kirve-tupp nahast "	2.25	63 (2 1/2) "	2.50
vasest "	4.—	70 (2 3/4) kuni 25 atm. "	2.75
Kukla-kaitsed "	2.50	74 (3") "	3.00
Kummirõngad 2" "	—,20	Vooliku parand. nõõbid, vasest tk. "	—,30
" 2 1/2 "	—,25	" riie meeter "	1.50
" 3" "	—,35	" lappim.klam. 44 (1 3/4") "	1.—
Käesidemed juhataste liikmetele "	20.—22.—	" 52 (2") "	1.10
Käesidemed korrapidajatele "	2.50—3.—	" 63 (2 1/2") "	1.25
Lipuvarda kullatud otsad "	25.—	Vööd meeskonnale tk.	4.25
Liidu-märgid, hõbetatud, "		" voodriga tk.	6.—
juhataste liikmetele "	1.50	Vöö-riie meeter	1.50
bronks, lihtliikmetele "	1.50	Vöö-rõngad vask tk.	3.75
Labidad, terasest "	—,50	Ambrid-puldaniist "	3.50
Mundri-nõõbid suured—kullatud "	— 10	Ühend. vindiga 32 mm (1 1/4) "	7.—
" —kuldamata "	— 8	" 38 (1 1/2) "	7.75
" väikesed—kullatud "	— 8	" 44 (1 3/4) "	8.—
Medal, kuld "	5.—	" 52 (2") "	8.50
hõbe "	4.50	" 52 (2") Storz "	8.—
Mütsi-märgid, kullatud "	—,40	" 63 (2 1/2) "	12.50
Nõõrid ronijatele "	8.50	" 74 (3") "	19.—
Pootshaagid "	2.40	Aruande planketid tk.	—,05
Käsiraamatud "	1.25	Tuletõrje hymni noodid pasuna- "	
Liikmekaardi raam. "	—,50	koor. kompl. "	—,60
		Tulekaitse "	—,10

Ostu juures tuleb ettenäidata seltsi poolt väljaantud volitus, sest laost võõrastele ei müüda.