

PÖLVNEMISLUGU

Nr.30

november

2002.a.

Sugu ei lahku soosta, võsu ei veere kannusta. (Väike-Maarja)

Jälle on laualehel „Põlvnemislugu“ ümmargune s.o. 30.number. Kui esimene number ilmus 1997.a. novembris, 10.number 1999.a. aprillis, 20.number 2000.a. detsembris ja nüüd 30.number 2002.a. novembris, siis võib rehkendada, et 10 numbri väljaandmiseks kulub keskmiselt 1,5 aastat, mis teeb 6 numbrit aastas. Alates 15.numbrist on lehe päismik uues kujunduses. Seekord see veel ei muutu, aga mõtleme kuidas rõhutada päismikus 2003.aastat 100-ndat aastat eestlaste suguvõsaurimise algusest.

Lõppeval 2002.aastal on aga juubel kahel eestlasest genealoogil. Jaanuaris täitus 100 aastat eestlasest rahvateaduse professori Gustav Ränki sünnist ja 31.detsembril täitub 120 aastat arhivaarina töötanud genealoog Tiido Lauri sünnist. Mainitakse, et T.Laur asus 2000 tuntuma Eesti perekonna põlvnemise ja arenemise uurimisele. Huvitav oleks teada, millised need perekonnad olid ning kaugele ta oma uurimustega jõudis. Tiido Laurist on juttu PL-des nr. 6,8 ja 10. Ootame selles küsimuses lugejate kaasabi.

Uue hooaja I kogunemisel septembris tutvustas osakonna juht A.Saarne hooaja tegevusplaani. Hakkas silma-kõrva, et selles plaanis on mitmeid oma inimeste ettekandeid, esialgu igast kihelkonnast üks seda kanti uuriva inimese poolt.

Isiklikult käisin uues Riigiarhiivi Madara tänava hoones siis, kui lugemissaalis toimus näitus „Tagasi kodus“. Näitusel on välja pandud Tartu rahuleping koos Eesti - Nõukogude Venemaa piirikaardiga 1920. aastast, Eesti - Nõukogude Liidu vastastikuse abistamise pakt 1939. aastast ja mitmed teised välislepingud koos nende juurde kuuluvate diplomaatiliste dokumentidega. Näitus on avatud aasta lõpuni tööpäevadel 9.00-17.00.

Kuna detsembrikuine kogunemine on mõeldud pidulikumana, s.o. koos kohvilauaga, siis oleks teretulnud ettepanekud, kuidas seda laupäeva veel omapärasemaks ja huvitavamaks kujundada.

Teie Ants Roomets

Tallinna osakonna uued liikmed aprill-oktoober 2002

Kiira Bogdanova	1932	Tallinn	Tartumaa	Rosenthal, Karu, Heinma
Airi Elb	1967	Tallinn	Kaarma	Kivi, Aus
			Suure- Jaani	Elb
			Tallinn	Nabal
Heino Juudas	1911	Tallinn	Helme, Tarvastu	Johanson, Kotkas, Luukas,
			Puhja	Roosmann, Ruusmann
				Judas, Juudas, Sell, Sibbul
Mildred Liinat	1962	Harjumaa	Anseküla	Järv, Riand
			Jämaja	Oder, Mägi, Allas, Riand
			Vigala	Audmeeste, Jürgens, Liinat,
				Maasikas, Pikkani
Katrin Linde	1951	Tallinn	Juuru	Bach, Kuokiz
			Muhu	Linde, Tiimus
			Tallinn	Lindebaum, Tuwe
Marko Lutter	1964	Tallinn	Hageri	Milpak
			Koeru	Oolmann
			Kose	Alliksoo
			Nissi	Ermann
			Pilistvere	Kallo, Narits
			Viljandi	Lutter, Latter
Svetlana Maide	1946	Tallinn	Lääne-Nigula	Maide, Marlei, Marley,
				Marli, Leetsmann
			Pärnu-Jaagupi	Lang, Jürisson
Mailis Mölder	1969	Tallinn	Emmaste, Käina	Jaakson
			Juuru	Maripuu
			Jüri	Kerde, Kärde, Maripuu
Sirje Padar	1939	Tallinn	Saarde	Lilienblatt, Tammist
			Halliste	Holland, Sork
			Võru-, Tartumaa	Padar

Elju Praats	1930	Raplamaa	Kursi Juuru	Praats Vilepill, Greim, Hein
Laine Priimägi	1940	Tallinn	Vigala Märjamaa	Kerner, Kärner Ajaots, Maal, Vallu
Jaune Reinola	1985	Haapsalu	Ridala	Kraus, Tomm, Okkapu, Poots Preiler, Kuul, Verlin, Jäe
Helje Riives	1937	Tallinn	Pöide Kirbla Mustjala Valjala	Vohnja Kärem, Ool Kapsta, Leedo, Peäske, Suur Ruus
Ago Ruus	1949	Tallinn	Põlva, Rõuge, Vastseliina	
Anne Räpp	1959	Tallinn	Kursi, Äksi Lääne-Nigula Ridala	Rehema, Tru(u)sman(n) Kaddanik, Kukermann Aido
Helene Strömkvist	1952	Rootsi	Tallinn Kuusalu	Pappel Einstruk, Eintrei, Pernits, Laurent, Pillow
Maie-Rutt Taimla	1938	Tallinn	Viljandi Käina, Emmaste Urvaste	Pernits Kams, Sau Kornel
Ruth Teder	1950	Harjumaa	Karksi, Paistu Urvaste, Sangaste	Luks Vernik
Kristi Tork-Sarapuu	1974	Tallinn	Tõstamaa, Varbla	Jõgi, Annus
Toivo Vainola	1938	Harjumaa	Helme Paistu Rõngu Samaara kbm	Mäggi, Worst Märtenson, Pärtma Voormann Rodima

Talu ja vallajutte Kaagjärvest

IV

Helgi Laht

1882.aastal, kui Kusta-Mari tütar Mari on üheksa-aastane (s.15.03.1873.a.), sureb Kusta naine Mari. Kusta on 41-aastane. Talu nimel on palju tööd tehtud ja töö on vilja kandnud. Taluostu raha on makstud juba 1500 hõberubla. Järgmisel aastal, s.o. 10.märtsil 1883.aastal abiellub 42-aastane Gustav Simrot 19-aastase Marri Rebbasega (s. 01.04.1864). Marri vanemad Eddo ja Hendrik on samuti pärit Helme kihelkonnast ja nad on Kaagjärve vallas Kiwite talu ostnud. Eddo-Hendriku lastest on ainult Mari sündinud Kaagjärves. Mari ema Eddo on surnud ja ka tema isa Hendrik on abiellunud uuesti noore naise Ewaga (s. Trahv).

19-aastane Mari saab suure Siili talu perenaiseks ja 10-aastase Marri kasuemaks. Noor naine saab mõlema ülesandega hästi hakkama, sest ta on töökas, selle aja kohta avara silmaringi ja meeldiva iseloomuga. Marid sobivad omavahel väga hästi ja kui kasutütar abiellub, säilib kahe pere vahel väga tihe side. Vanaisa Kusta kohta räägivad ta lapsed, et isa hoidis väga oma noort ja nägusat naist.

Kusta-Mari peresse sünnib esimene laps 22.detsembril 1883.aastal. Esiklaps on August-Johann. Augustist kui pere vanimast lapsest ei saa talu pärijat, sest vanemad on veel noored, eriti ema, ja lapsi sünnib pidevalt peresse juurde. Seepärast ostetakse Augustile Valga linna krunt Andrese tänavasse ja krundile ehitatakse maja kõrvalhoonetega, sealhulgas sepikoda. August töötab sepana. Augusti poeg Harald Augustin saab surma sõjajärgsetel aastatel. 15-aastase poisikesena oli ta näppinud granaati ja see oli ta käes lõhkenud.

Kusta-Mari järgmine poeg Eduard Voldemar (s.07.08.1885.a.) sureb viiekuuselt (01.02.1886.a.). Aasta pärast sünnib tütar Emma-Marie, kes sureb samuti imikuna (25.02.1886-27.01.1887). 12.augustil sündinud tütre Elisabeth Paulinest kujuneb ema meelistütar. Ta olevat tütardest kõige enam sarnanenud emale nii iseloomult kui välimuselt. Elisest, nagu teda kodus kutsuti, saab emale parem käsi ka koduses majapidamises. Elise on kauneim tütardest oma suurte mahedate silmade, saleda piha ning pika ja paksu patsiga, mille pikkust ja paksust sai imetleda veel siiski, kui tädi lähenes 70.eluaastale. Oma loomult oli tädi malbe, tagasihoidlik ja lauluhimuline. Tal oli ilus lauluhääl ja see tädi õpetab mulle lapsena nii vanu kui ka kaasaegseid laule. Elisabeth Pauline abiellub Ferdinand Petersoniga, Valga Nööri ja Köievabriku omanikuga.

19.jaanuaril 1890.aastal sünnib peresse järgmine tütar – Alide Wilhelmine Rosalie (kutsuti Liide). Teda peeti isa tütreks nii välimuselt kui toimekuselt. Energiline, ettevõtlik, hea organisator ja suhtleja. Minu tädidest rõõmsameelsem, naljahimulisem, jutukam ja seltsivam. Liides näeb isa enne oma surma isegi talu pärijat, kes pidi õdedele ja vendadele välja maksuma nende pärandusosa, kuid hiljem kujuneb teisiti ja talu

jaotatakse pärijate vahel. Liide on ka hea õmbleja ja õmbleb kogu naisperele riided selga, ka pidulikud. Enne I Maaailmasõda on ta kaks aastat Peterburis ühes õmblusateljees juurdelõikaja. Sõja puhkedes tuleb koju tagasi. Tädi valdas läti, saksa ja vene keelt, seega võis rääkida neljas kohalikus keeles, nagu see on vajalik Lätimaaga piirnevas vallas. Pärast Vabadussõda töötab Liide Tallinnas ühes saksa arsti peres virtinana, kuid isa kutsub ta koju, et hakata teda ette valmistama suurvalu juhtimiseks. Kui isa surma järel talu jaotatakse siiski pärijate vahel, jõuab just Liide oma talupidamise teistest kaugemale ja ehitab uued hooned, mis küll kahjuks taganevate saksa vägede poolt süüdatakse 1944.aasta suve lõpul koos vanade Alatare hoonetega. Isa Kusta esialgne valik, et just temale pärandada Siili talu, oli väga ettenägelik ja sellest ilmneb kui hästi isa oma lapsi tundis.

26.novembril 1892.a. sünnib Jaan, kes sureb väikelapsena. 30.augustil 1894.a. rikastub pere veel ühe tütre võrra. Sünnib Ella-Marie (kutsuti Mann), kes oma iseloomult sarnaneb rohkem Elisele ning on samuti pikapatsiline, kuigi ta juuksed on lühemad kui Elisel. Manni-tädi poeg Kalju (s.23.01.1928.a.) on mu parim sõber lapsepõlvest, kellega olid südant soojendavad kohtumised tema elupäevade lõpuni.

11.novembril 1897.a. sünnib Eduard Woldemar. Nime saab ta oma imikueas surnud vanemalt vennalt. Ei too nimi õnne ka sellele pojale. Eidi, nii teda peres ja sõprade keskel kutsutakse, on arukas, töökas, tasakaalukas ja südamlilik noor mees ning kujuneb suureks autoriteediks tervele perele. Talle soovitakse anda hea haridus. Vabadussõja puhkemise eel õpib ta Peterburis Vladimiri sõjakoolis. Sõda katkestab õpingud. Junkur Eduard Woldemar Simrod võitleb Vabadussõjas 5.Rakvere Jalaväepolgu koosseisus, sai haavata Ruttiku küla (praegu Rutikvere) juures 16.jaanuaril 1919.aastal. Ta jääb haavatuna ööseks lahinguväljale läbilastud jalgade ja käega, kõigele lisaks külmetab jaanuariöös. Järgneb kopsupõletik, millele järgneb kopsutuberkuloos. Haavad paranevad, kuid tuberkuloosile jääb mees alla. Ravi ei aita ja see noor mees sureb oma isa talus 1926.aastal. Teda hooldasid õed ja kuigi haigus on nakkav, ei haigestunud keegi. Eduardi leinab kogu pere ning õed-vennad meenutavad teda südamlike sõnadega veel aastakümnete pärast.

3.märtsil 1900.a. sünnib peresse Emma, minu tädi, keda ma väga armastasin. Emma elas lapsena üle suure õnnetuse. Hommikul, kui sulane läheb talliust avama, viskab ta hooletult talliust sulgeva raudlati tagakätt selja taha maha, märkamata, et tema selja taha on jõudnud väike nelja-aastane Emmi. Latt tabab last laubale ja laps on nädal aega teadvusetu. Teda raviv arst oli öelnud, et sellele lapsele on parem, kui ta sureb. Aga väike Emmi paraneb ja kannab surmani sügavat armi laubal. Emmi-tädilt sain oma esimese „loodushariduse“ – õpetab mind lilli ja linde tundma, jälgime lindude lendu ja laulu, näitab linnupesi ning õpetab neisse hoidvalt suhtuma, et linnuema oma poegi maha ei jäta. Näitab mulle seene- ja marjakohti talumaadel, noomib mind, kui olen väikesel puukesel ladva maha murdnud jne. Mäletan kui kannatlikult õpetas ta mind lillepärja punuma ning mitmel aastal lustisime jaanipäeva eel, punudes lehmadele lillepärjad sarvede ümber. Milline lilleväli taarus karjateel kodu poole. Meie saabumine koju tekitas rõõmsa elevuse ning Liide-tädi meenutab, kuidas laste ja noortena ka nemad olevat nii loomi ehtinud.

26.novembril 1901.aastal sünnib peresse poeg Jaak. Tema kohta räägiti, et gümnaasiumiõpilasena oli Jaak tütarlaste lemmik oma hea jutu, käitumise, tantsu- ja uisutamisoskusega. Jaak on minu õpetliku olekuga onu, kes püüab mulle alati selgitada, kuidas on õige käituda ja kuidas ei tohi. Niisiis, ei tohi toolil istudes jalgu kõigutada, rääkida täie suuga ega rääkida vahele täiskasvanute jutule, pole viisakas puhuda tulisele supile ja söögilauas ei kiirustata söömisega, ei sobi suuri klimpe suhu toppida, vaid tuleb need taldrikul tükeldada, hoopiski kasvatamatu on tulist jooki lurinal juua jms. See kõik, mis ta mulle rääkis, oli ammu selge ema õpetuse järgi, aga ju ma ei rakendanud oma teadmisi praktikasse ning andsin seega vahetevahel võimaluse meelde tuletamiseks. Onu rääkis alati rahulikult ja oli tüütult dotseeriv. Tädid meenutasid ka korrareegleid, aga teisiti ja see ei häirinud, tädidega sai ka kaubelda ja nad said suurepäraselt aru, et ka lapsel võib olla söögilauast tõusmisega kiire, sest mäng jäi pooleli või sõber ootas. Alles paari aastakümne pärast hakkas onu jaak mulle meeldima ning tundisime teineteisega suhtlemisest suurt rõõmu. Kuid kahtlemata oli see pidev korralekutsumine väga vajalik ja õpetas mõistma, et käitumisreeglid kehtivad nii linnakorteris ema juures kui ka maal talus, kuigi maal oldi leebemad.

29.novembril 1903.a. sünnib Kusta-Mari perre järgmine laps – Richard-Johannes, kes sureb kaheaastaselt (15.03.1905.a.). 15.jaanuaril 1906.aastal sünnib minu ema Lovisa Emilie (kutsuti Luise), kes on tütardest noorim ja ühtlasi 13.laps peres. Minu ema ja Liide-tädi peeti isa tütardeks. Ainult onu Jaak ja minu ema olid noorena nisukarva juustega ning varakult vesihallide peadega. Ainult minu emal ja ta õel Ella-Mariel olid pruunid silmad.

Kui vanem poeg August Johann on 27-aastane, sünnib peresse noorim laps – Viktor (s.20.06.1910) Ühel fotol 1920.aastast on neli venda, neist vanem on väarikas suurte vuntsidega mees, noorim on põlvpükstes poisike, kes seisab oma vanemate istuvate vendade ees.

Pere nooremad lapsed – Jaak, Lovisa Emilie ja Viktor käivad ühel ajal koolis ja nad on Valga linnas ühes peres kostil. Valga on koolilinn ja Valga lähedal asuvate valdade lapsed käivad Valgas koolis, pealegi olevat Valga gümnaasiumis olnud õpetus heal tasemel. Maaõpilane vajas linnas korterit ja tubade või voodikohtade väljajuurimine on linnaelanike teenistus. Kostilaste pidajad üürisid välja möbleeritud tube. Meie

pere lapsed olid kostil ühes peres Võru tänava alguses raudtee ülesõidukoha lähedal. Toidumoon toodi hobusega linna. Kauba sees oli saia- ja püülijahu, tangud, herved, kartulid, kapsapead, porgandid, kaalikad, soolaliha jm., kuid ka puusüllad olid kauba sees. Nädalas paar korda toodi lisaks piima ja koort. Perenaine, kelle juures olid lapsed kostil, hoolitses, et lapsed hommikul enne kooli minekut sõid ja ka õigel ajal kooli läksid. Koolist koju tulles pakuti lastele sooja sööki ning hoolitseti ka õhtusöögi eest. Esmaspäeva hommikul toodi lapsed kooli ja nädala lõpus tuldi lastele hobusega järele ja viidi nad koju. Kaugematest valdadest lapsed tulid rongiga.

* * * * *

TERE TULEMAST RUSI TALLU

Naata Raudsepp

Ilusal kevadpäeval, 24.mail 2002.a., pidas Eesti Vabaõhumuuseum oma asutamise 45.aastapäeva. Oli ajalookonverents vastavate teaduslike ettekannetega ja õhtul rahvalik kontsert muuseumi oma töötajate esituses. Lõpuks veel simman. Oli ka kaks avamist – uus fondihoidla hoone ja Lõuna-Eesti talu näidisenäitus Rusi talu, õigemini ekspositsioon selle elumajas.

See talu – Ala-Rusi on nimelt minu isa Juhan Raudsepa lapseõlvekodu. Olen varasemates põlvnemisloo numbrites kirjutanud selle talu elust ja inimestest. Sama on teinud ka seltsi liige Helgi Laht, puudutades veel pikemalt Rusiga kaasnevate talude elu.

Tseremoonial Rusi talu õuel oli rohkesti rahvast – konverentsi külalised ja meie sugulased – rusilaste järglased, keda kogunes umbes 30 inimest. Istutati kaks õunapuud maja otsa juurde. Oli ju Rusivanal rajatud õunaaed lastele nendenimeliste puudega.

Nüüd on ta siis avatud ja sellega tädi Lilli ning teiste sealt võrsunud ja seal elanud mitmete inimeste soov täidetud.

Nagu viimasel ajal kombeks, on hakatud muuseumide atraktiivsusele rohkem rõhku panema. Nii on ka Vabaõhumuuseumi töötajatel ammu meeles mõlkunud pakkuda ekspositsiooni inimestele lähedasemal ja huvitavamal kujul. On seal ju korraldatud mitmeid näitusi, temaatilisi päevi, laatu ja pidusid.

Konkreetselt Rusi talu puhul taheti meenutada seal kasvanud skulptorit Juhan Raudseppa. Selleks koguti materjali – mälestusi ja joonistusi – veel tema eluajal, parkümmend aastat tagasi. Täiendust sain anda ka mina fotode ja tädi Lilli kirjutiste näol.

Ekspositsioon on välja pandud maja rehealuses. Üksest sisse astudes on kõige pilkupüüdvam suur värviline valguskast „tuttugõ pedäjä“ kujutisega, sellisena nagu ta omal ajal oli. Käesoleval ajal on veel vaid kännu kohta võimalik täheldada – sellest väike foto. Muuseumi poolt tädi Lilli ja teiste materjalide põhjal koostatud tekstid koos fotodega kajastavad talu ja ümbruskonna perekondade elu. Eraldi on ülevaatlik tekst Juhan Raudsepa, tema elusuures figuur-portreefoto ja tema poolt modelleeritud oma vanaisa Jüri Tuvikese portreefoto. Vaatamisväärtne on veel Rusi pere sugupuu. Selle joonistas maalilise tammepuuna muuseumi kunstnik Anne Heinsalu. Esemeid on ruumis vähe. On omaaegne hõõvlipink, isa töövahendina modelleerimispuuk koos mõnede tööriistadega, isa vana-vanaema pruudikirstu otsalaud sisselõigatud tekstiga. Veel on mõningaid talus kasutusel olnud nõusid. Plaanitakse muretseda ka linatöötlemise tööabinõusid, Rusil ju tegeleti sellega.

Ka toad-kambrid on sisustatud. Kuna seal ei olnud ületoomiseks eriti midagi järel, on leitud analoogsed voodid ja kapid lähedastest taludest. Üks vooditekk on tädi Minna originaalteki järgi kootud.

Olles ka mingil määral osaline selle ekspositsiooni ettevalmistamisel, nägin, kuidas otsitakse materjale ja andmeid, mis on kadumas või kadunud. Muuseumi peavarahoidja Aile Heidmetsa soov ja palve oleks, et inimesed, kel on mälestusi või ka esemeid oma esivanemate eluajast, talletaks neid. Pange võimalikult täpselt kirja talus olnud sisustust, tarbeesemeid, pildistage neid ja koguge ka esemeid. Suguvõsaurimise kõrval oleks see huvipakkuv uurijaile endile kui ka teretulnud annetus Vabaõhumuuseumile.

Talve tulekul jääb Vabaõhumuuseumis vaiksemaks, kõik majad ei ole avatud, kuid kevadel on kindlasti võimalik igäihel tutvuda sealse väljapanekuga, tunnetada mineviku hõngu. Võib-olla leiab nii üks kui teine midagi sümbolset oma esivanemate kogupaigast.

Tutvustus

Raudsepp, Juhan (10.XII 1896 Läti, Luke v. – 15.XII 1984 Tallinn), joonistusõpetaja ja kujur. Isa Juhan Raudsepp (1865-1952) ja ema Elsa Raudsepp snd. Tuvikene (1871-1944), talupidajad. Abikaasa Elfriede Raudsepp, snd. Randfeld (1897-1998), inglise ja saksa keele õpetaja. Tütar Naata Raudsepp, tarbekunstnik. Poeg Jüri Raudsepp (1929), raadiotehnik, elektroonikainsener.

Õppis 1906-09 Kaagjärve vallakoolis, 1909-12 Antsla Kraavi õigeusu kihelkonnakoolis, 1912-14 Valga linnakoolis, 1914-18 Penza kunstikoolis. Osales 1918-20 Vabadussõjas Tartu Sidekomandos. Töötas 1920-1924 Tartu Kommerts- ja Kaubanduskoolis, ENKS-i tütarlastegümnaasiumis ja NNKÜ Naisühingu Kutsekoolis, 1925-27 Tallinnas J. Westholmi gümnaasiumis ja 1925-29 Tallinna ÕS-is joonistusõpetajana. Aastast 1929 vabakutseline kunstnik. Täiendas end mitmel pool Euroopas. Oli 1923 Eesti Kunstnikkude Rühma asutajaid, Rakenduskunstnike Keskühingu (1933), Tallinna Kunstmuuseumi Ühingu, Kunstihoone ehituse komisjoni ja Eesti Kunstnike Liidu liige (1944), korraldanud mitmeid rahvusvahelisi näitusi. Avaldas kunstialaseid ja kodu-uurimuslikke artikleid. Varases loomingus viljeles 1920.a-te „tormi ja tungi“ ajastu uuenduslikku kunsti, lähtus kubismist ja konstruktivismist. Loonud arvukalt monumente, s.h. hauamonumente (1905.a. ohvrite mälestusmärk, 1931; J. Westholmi hauamonument, 1935, mõlemad Tallinnas Rahumäe kalmistul), dekoratiivskulptuure – Istuv naine (Tallinna Tornide Väljaku purskkaev, 1936), naise- ja mehekujuga Tallinna Kunstihoonel (1937) ning portreesid. Eesti NSV teeneline kunstnik (1982).

Suguvõsa kokkutulek Oorgu külas Viljandimaal Kalju Kiis

KUKEMILKUDE suguvõsa I kokkutulek toimus 11.augustil 2002.aastal Viljandimaal Kolga-Jaani vallas, Oorgu külas Peedi talus. Tänuväärse töö kokkutuleku organiseerimisel ja läbiviimisel tegid ära Ilme ja Edgar Salin. Ilme ise põlvneb emapoolset liini mööda Kukemilkudest. Siinkirjutajal on andmeid 10 põlvest alates 18.sajandi keskpaigast. Kokkutulekule olid kutsutud ka Kukemilkudega seotud suguvõsade Konks, Raavel, Kundla, Krass, Tillo, Kõrgesaar esindajad. Kohale oli tulnud seitsmekümne inimese ringis.

Kokkutulekul oli välja pandud Peedi ja Pikkali taludest saadud andmetele tuginevad, läbi kuue põlvkonna ulatuvad põlvnemistabelid koos vanade fotode arvutipaljundustega.

Kokkutulekupaiga, Peedi talu, eluhoone saab tänavu 100-aastaseks ja Peedi talus juba üle 68 aasta elav auväärne perenaine Alice Raavel käib üheksakümnendat eluaastat.

Kokkutulnud võtsid osa ka Alice Raaveli poolt Kolga-Jaani kirikule kingitud oreli pühitsemisest samal päeval Kolga-Jaani kirikus. Orel oli pere valdusse jõudnud juba I Maailmasõja ajal. Kirikule kingitud väike neljaregistriline orel viidi käesoleva aasta jaanuaris Rakverre, kus seda renoveeris Kriisa Oreliehitus. Orel sai renoveerimise käigus uue värvi, mis harmoneerub hästi kantsli ja muu kiriku sisustusega. Suguvõsa kokkutulekule eelnenud nädalal kirikusse jõudnud oreli seadis üles ja häälestas suure oreliga samasse helistikku Hardo Kriisa.

Oreli pühitsemisest võttis osa kinkija Alice Raavel. Kohal olid praost Jaan Tammsalu ja Kolga-Jaani koguduse kauaaegne õpetaja Heino Viks. Kontserdi uuel renoveeritud oreil ja kiriku suurel oreil andis orelkunstnik Toomas Trass.

Kokkutulek võimaldas värskendada, uuendada ja tugevdada sugulussidemeid erinevates paikades elavate inimeste vahel. Osavõtjad on tänulikud kokkutuleku organiseerijatele. Ühine arvamus oli: üritus oli organiseeritud väga hästi ja järgmine kokkutulek tuleks korraldada juba paari aasta pärast.

Väljavõtteid loetust

Laksi Tõnis

Juhan Weitzenberg

Oli vana Laksi Tõnis
taluperemees,
eluaeg ta mõisat teenis
palehigi sees.
Raskes elus õhkas tema:
„Millal saab küll ka
meie lugu paranema,
saab meil' pärismaa?“

Laksi Tõnise persoon sümboliseerib eestlaste eluolu XIX sajandi algusaastatest alates, s.o. teoorjuseagset ja –järgset maatameeste probleeme kohaliku mõisniku, Balti kubeneri (erikorra) ja Vene keisri meelevalla all.

Tõnis Laks sündis Metsakivil oma isaisade renditalus.



Teoorjuse päevil kandis talu Laksi nime.

Üleaedne Joosep Kiiss mäletab Tõnist sellisena: „Ta oli elurõõmsa pilguga, parajat kasvu, sirge, väikese lõuahabemega mees. Paled olid habemest hoolikalt puhtaks aetud. Juuksed ja silmalaud olid tal mustad.“

Tõnise tütar Elisabeth meenutab: „Isa oli hoolas ja töökas. Meil oli 8 lehma, 4 künnihärga ja 4 hobust.“ Renditalu pidamise kõrval esindas Tõnis Laks taluinimesi valla kohtupäevadel. Mõnigi kord suutis ta valitseja poolt määratud vitsahoope vähendada või kergema karistuse välja kavaldada. Vallaametnikuna oli Tõnis kursis nii valla kui mõisa asjadega. „Perno Postimehe“ lugemise tõttu teadis ta uudiseid kaugemaltki.

Eesti talurahva kõige suuremaks mureks oli oma maa puudumine. Kohalik mõisnik võis millal tahes rendikoha üles öelda. Lahe ja Kesklahe mehed kutsutigi ühel päeval Alatskivi mõisa, kus kohtuhärra kuulutas: „Parunihärra on keisrihärra loaga teie maad mõisa külge lasknud mõõta. Kevadel aasta pärast peate oma taludest lahkuma.“ Mõisa otsus teha Lahejärve-äärsetele aladele karjamõis oligi teatavaks tehtud. Kuhu pidid minema seni siin elanud pered?

Lahepera meestel oli teinegi häda: nad jäid ilma ka oma usust. Nimelt käinud Nina preester talust tallu meelitamas ja tungivalt seletamas, kui suur kasu tuleb inimesele, kes vene usu vastu võtab. Keiser annab hingemaad nii palju, kui tahate, viljaikalduse korral saadab abi, jne. Rahvas jäigi nõusse ja laskis ennast keisri usku salvida. Selgus, et preestri lubadused oli selge pettus.

Nüüd kogunesid hädas olevad inimesed Laksi Tõnise kui arukama ja teadjama juurde nõu pidama. Ainsaks väljapääsuks arvati minna Venemaale maad kuulama.

Selleks tuli kõigepealt Riiast väljarändamise luba hankida. Teekond oli vaearikas, kuid 25 aastat kroonut teeninud Kaarel Toomasson Naelaverest jõudis siiski oma palvekirjaga kubeneri ette. „Mõisahärra ja kohtumees ei tohi keelata Krimmi minemast,“ oli vastus, millega Kaarel Riiast tagasi tuli.

Vahepeal oli kihelkonnakohtunik uue seaduse välja kuulutanud, mille järgi eraldati mõisamaad talumaadest ning talurahvas vabastati teoorjusest. See seadus ei toonud suurt kergendust, sest kõrge raharent ei võimaldanud kohta pidada. Jälle koguneti Laksi tallu mõtteid vahetama ja nõu pidama. Pika arutamise järel arvati õigeks talud kohe käest ära anda.

Krimmist tagasi jõudnud maakuulajad K.Toomasson ja Kalmuse Jüri jutustasid, et maad on seal palju ja odavalt saada, muld viljakas. Kuid meiesugustel puuduvad sellised rasked adrad, mida veavad 8 looma, et pillirookõrgust jämedate juurtega stepirohtu ümber künda. Ka joogiveega on häda.

Aga talukohad olid üles öeldud või mõisa poolt karjamõisa alla võetud.

Keegi Lahepera mees leidis päästva mõtte: „Talvel, kui Peipsil on jää, sõidame üle järve Venemaale.“

Mitmed mehed käisid mõisast rendikohti tagasi küsimas, ka Laksi Tõnis. Parun Nolcken vastas Tõnisele: „Oled mulle kaua olnud pinnuks silmas. Tahtsin sinust ammugi lahti saada.“

Mitmed kohata jäänud Alatskivi talumehed, kes käisid Oudova kreisist uut kohta otsimas, püüdsid enne jää lagunemist oma vara ja loomadega võõrale maale jõuda, et seal lootusrikkalt uut elu alustada.

Laksi Tõnis ise oli juba jõulust saadik haige. Mure oli mehe sängilaudade vahele murdnud. Ta suri 8.märtsil 1861. Laksi Tõnise pere rändas Oudova kanti pärast peremehe surma.

Seitse jalga pikkusele,
neli jalga lai
maatükk Laksi Tõnisele
nüüd siis antud sai...

Juhan Weitzenbergi „Tõnnis Laks ehk Eestlase Isamaa“ on kirjutatud lugupidamisest töökate inimeste vastu, austusest lihtsa maamehe vastu.

1908.aastal püstitasid alatskivilased Laksi Tõnisele tema sajandaks sünniaastapäevaks mälestussamba. Samba kavandi joonistas Kristjan Raud, teostas aga kohalik kiviraider Posok(Pozok). Sammas on hallist graniidist tõmp-püramiid, kaunistatud eesti-mustriliste kirjadega; ülal rist pärjaga ja selle all

TÕNIS LAKS

Sünd. 13.Jan 1808

Surn. 24.Web 1861

1808

1908

Samba esiküljel on ahelais krobelsed töömehekäed.

Kolgast Venemaale õnne otsima.

Emma Takis

Kuulsin raadiost teadet genealoogiaseltsi asutamiskoosolekust ja seminarist, mis pidid toimuma Pedagoogilise Instituudi saalis. See oli üle 11 aasta tagasi. Loenguid kuulates jõudsin järeldusele, et just seda ongi mul vaja.

Emal oli vahetevahel (niipalju kui ta minu lastest mahti sai) avastanud ning mulle ja vennale tutvustanud seni tundmatuid sugulasi, saanud neilt fotosid überpildistamiseks ja tahtis oma leidmisrõõmu jagada. Kuid mul polnud aega asjasse süveneda, tema jutt läks ühest kõrvast sisse, teisest välja. Mul oli oma töö, ühiskondlikud ülesanded, lapsed, suvila ehitamine. Oleks taibanud mõne täiendava küsimusegi esitada, oleks üldpildi loomine praegu lihtsam.

Oma kontaktidega suutis emal õhutada Jannode suguvõsa kolme kokkutuleku korraldamist – üks Paenastes Janno Jaani juures ja kaks Rahklas Voldemar Janno juures. Ja seda juba üle 30 aasta tagasi, kui genealoogia veel popp ei olnud.

Seminaril vaheajal läksin naabruses Narva maanteel asuvasse lastekohvikusse. Juhtusin ühte lauda vanahärraga, kes tundis huvi, keda ma uurin.

Seletasin, et olen sündinud Venemaal Narva taga Eesti asunduses ja tahan teada, kas peale nende isapoolsete sugulaste kolme haru, kes Kuusalu kihelkonnast Kolga vallast 1884.a. Simititsa läksid, kedagi Odenbergidest ka siia jäi. Vanahärra jäi mõtlikuks ja ütles, et see oli suur ja kuulus suguvõsa, keegi neist oli ka Käsmu Merekooli asutajaid. Järgmisel hommikul (seminar oli kahepäevane), tõi vanahärra mulle mitmeharulise skeemi Odenbergide kohta. Seega osutas Karl Kristenbrun, nii oli selle härra nimi, mulle hindamatu teene.

Olen ka pärast tema surma tema lese käes olevatest materjalidest olulisi andmeid saanud.

Sõites koos vennaga Kolga kandis ringi (kaarte polnud siis veel saada) ja otsides Klaukse talu, kust vanaisa Ludvig Odenberg oma perega välja rändas, käisime ka Käsmus, kus Kristenbrunid suvitasid, kuid vanahärra oli just sel päeval linna läinud.

Klaukse talusid leidsime mitmeid – Uuris, Käsmus, Vanakülas - kuid õiged olid siiski Vahastus, päris Kolga külje all, kuhu omajoonistatud skeemiga juhatas Arno Leppnurm.

Praeguste omanike vanadel talukaartidel on peal ka need kaks heinaladu, millest isa oma mälestustes kirjutas ja mis kruntide ümbermõõtmise ajal teiste kätte läksid.

Kolga krahv Stenbockil oli suuri väljaminekuid, nende tasakaalustamiseks tuli pigistada talupoegi nii maa vähendamisega uute kohtade juurdetegemiseks kui rendi tõstmise, mis oli ka üks väljarändamise põhjus. Kuid mitte ainus.

Esimene salakoosolek väljarändamise asjus peeti Uuri külas Miku talus. Seal tutvustati ajalehekuulutust, kus Põdra-nimeline mees Narvast pakkus Venemaa mõisnike maid müüa ja rendile anda ning lubas vahendajaks olla.

Väljarändamise eestvedajateks said Klaukse Ludvig Odenberg Vahastust, tema vanema tütre Anna mees Juhan Lindvest Uuri külast Miku talust, Mart Vollmann Saueaugu talust ja Käsper Tomberg Lohja talust.

Valitud saadikud koos erusoldatist keelemehe Hendrik Einsoniga lähetati Narva. Koos Põdraga sõideti rongiga Moloskovitsa jaama, et siis Utešenje mõis kui kõige lähem üle vaadata.

Meestel tuli pettuda: sealne maa oli madal, soine ja puudus ehitusmets. Sõitu, raisatud raha ja aega peeti asjatuks. Siiski leidis Põder hea nõu, talle meenus, et samas lähedal, 6-7 versta kaugusel Narva-Peterburi maantee ääres on kindral Blocki mõis, nimega Simititsa, kus maa kõrgem, põldu rohkem ja hea ehitusmets. Omanik tahab mõisa müüa, kuid eestlasest rentnik on sees. Kas ta on nõus kontrahti murdma?

Rentnik Aleksander Rossmann oli lahke mees, nõus suguvendade kasuks rendilepingust lahti ütlemiseks, et härra poolt kaardilauas mõisa küljest mahamängitud maatükk endale päriseks osta. Ta saatis kupja, kes ka eestlane oli, meestele mõisa näitama.

Hoonete ülevaatamine süvendas maakuulajate isu seda mõisa omandada.

Otsustati sõita kohe edasi Peterburgi härra Blocki juurde, milleks Rossmann omalt poolt kirja - koos soovitusel mõis müüa - kaasa andis. Jaatav vastus ja ka nõusolek jaokaupa maksmiseks saadi härralt järgmisel päeval. Ostuhinnaks oli 50000 rubla 2800-tiinuse mõisa eest. Peagi tuli ostueesõiguse eest 3000 rubla juurde maksta ja hiljem selgus, et tükk mõisamaad oli naaberküla Tširkovitsõ kirikule kasutada antud. Koos lisakulutustega kujunes maa ostuhinnaks 38 rubla dessatin, mis oli ligi poole odavam kui samal ajal kodumaal. Siiski vahendas kindral Block ostjatele Peterburi Tuula maapangast pikaajalise - 20 aasta peale laenu saamist.

Mõisa ülevõtmiseks toodi kodumaalt abiväge ja hobuseid juurde. Härra esitas nõudmise: antagu temale mõisa inventarist 12 asja tagasi mälestuseks ja viidagu need Peterburgi. Kui asjad välja valitud, selgus, et neid on rohkem, ja koos mööbliga sai 8 koormat.

Maad kruntidesse mõõtma kutsuti sama maamõõtja Buschmann, kes Kolgas maid ümber mõõtis. Tehti 50 krunti à 50 tiinu ja osa maad jäeti veel tagavaraks uutele juurdetulijatele. Esimesi asunikke oli 48 perekonda. Kohad jagati loosi teel ja viimased oksjonil.

Esimesel, 1884.aastal, polnud peredel veel asukohta, käis metsa ülestöötamine, põlluks harimine, esialgsete peavarjude ehitamine. Elati üheskoos mõisa suures ühekorruselises häärberis, kuni see 1886.aasta kevadel maha põles.

Nüüd pidid kõik minema oma väljamõõdetud kruntidele ja mõnigi ehitas parema eluaseme puudumisel onni suure kuuse alla, kattes ukseava riidepalakaga. Loomalautade ja saunade ehitamisega oli kiirem kui majadega. Rukkikülviks tuli maa ette valmistada ja sageli jäid juurimata kändud veel mitmeks aastaks põllule. Lõigati ju sirbiga.

Esimesel asumisaastal polnud kohal veel koolilapsi, palgatud kooliõpetaja härra Rothberg tegeles muude asjaajamisega. Järgmisel aastal kutsuti kooliõpetajaks Toomas Uustalu, kes oli kohal 1892.aastani ja kelle nõuannetest oli rahvale palju kasu. Hakati käima laulukooris ja õpiti ära näidendid „Kroonu onu“ ja „Virr-varr“. Etendused toimusid mõisaaegees viljapeksuruumis, mille oli oksjonil omandanud Ludvig Odenberg. Mõisasüdame teised kivist hooned – karjalaudad – läksid oksjonil Mart Vollmannile ja etendasid veel 1929.aastal kolhoosi moodustamisel tähtsat osa.

Selleks ajaks kui Kolga mehed oma salakoosolekut Mikul pidasid, oli hoogsam väljarändamine Venemaale kestnud juba paarkümmend aastat. Võimud püüdsid seda igati takistada – ei andnud välja passe, omavolilised ümberasujad toodi tapi korras tagasi, organisaatoritele anti isegi ihunuhtlust. Käärimist ja rahva meelsust iseloomustab ka Ed.Vilde „Prohvet Maltsvet“.

Sellest ka range konspiratsiooni vajadus väljarändamise organiseerimise algetapil. Kui asi juba kindel, tuli ka ametlik luba taotleda. Arhiivis (Fond 29 nim.2 SÜ 1686 1.7) on Kolga vallakirjutaja kiri 6.oktoober 1884.a. 24 pere kohta, kes soovivad Kolga vallast Novorossiiski linna alla Venemaale elama asuda. Nad said vallast loa ja „ülemal nimetatud 24 perekonda on ennast mõisa ja vallaga seletanud ja ennast tasa teinud.“

Kahekümnenda sajandi algaastatel aga tsaarivalitsus isegi soosis eestlaste ümberasumist Vologda kubermangu: lõi muinasjutuliselt odavad transpordivõimalused raudteel, vabastas 5 aastaks kroonu- ja maamaksudest, andis ilma protsendita laenu, mida tuli 5 aasta pärast 10 aasta jooksul tasuda. Laenu anti rahas, viljaseemnes jne., kuid mitte üle 156 rubla. 18-aastaste noormeeste kroonuteenistusse minemise aeg lükati 3 aastat edasi. Kui asumaa peal metsa ei olnud, anti kroonu metsast tasuta 150 palki ja 50 latti. Ühe meeshinge kohta lubati anda 7-15 dessatini (tiinu) maad. Maa keskmine hind Vologda kubermangu Nikolski kreisis oli 44 kopikat, mida võis maksta 44 aastat.

Sellised soodustused olid ette nähtud 1903.aastal isikutele, kes on „talurahva asjade komissari“ poolt saanud ka passi aset täitva „Väljarändamise tunnistuse“. Kuid siis oli väljarändamise tuhin juba vaibumas.

Simititsa asunduse rajamisest ja selle hilisemast hävimisest on kirjutatud ka Lembit Arulo Vihasoost ajalehes „Sõnumitooja“. Läbi lehe 7 numbriga jooksnud järjejut kannab pealkirja „Kuidas Kolga valla mehed Venemaal Simititsa asunduse rajasid“ ning põhineb Emma Takise isa Peeter Odenbergi mälestustel. Tõsi küll, sinna on paarkümmend viga sattunud.

Teine selline kirjutis on Johannes Mardi käsikirjaline „Mälestusi Simititsa Eesti asundusest“. Selles on palju fotosid. Asub

Herbert Tammperre raamatu Vana Kannel III 1938 on kirjutatud lk. 125 Kuusalu asundustest Venemaal. Sealt saame teada, et Maltsveti aegsed Kuusalust väljarändajad leidsid endale uue eluaseme Krimmis Sort-Karakštora asunduses. Teisena proovisid kuusalulased õnne Salme asunduses ning Simititsasse toimus kolmas väljaränne. Tegelikult Simititsa –veebruari, Salme – oktoobris.

Veel on sellest asundusest ülevaatlik arenemiskäigu kirjeldus omaaegses Peterburi eestikeelses „Pealinna Teatajas“, 1916.a. alates nr.104, mille autoriks on P.Odenbergi õepoeg Peeter Lindvest ja mida saab lugeda Rahvusraamatukogu arhiiviosakonnas.

Tasub teada

Kvoodimaa – 1849.a. talurahvaseadusega Liivimaa kubermangus eraldati talude maadest mõisnikele 1/5 talude maast. Eestimaa kubermangus vastas sellele -

Kuuendikmaa – 1856.a. Eestimaa kubermangus talurahvaseadusega eraldatud 1/6 talude maad mõisnikele, kes laiendasid mõisate põllumaad, asundasid maadele mõisatöölisi (metsavahid jne.)

Vanaisa elust Kanadas

Ruth Teder

Kanada Dominioon loodi 1867.aastal. Alberta District sai nime briti kuninganna Victoria neljanda tütre printsess Louise Caroline Alberta auks. Alles 1905 sai Alberta (ja ka Saskatchewan) oma kindlad provintsiipiirid.

Iga üksiku eesti keskuse uurimisel on oma väärtus. Kuigi meie sajand algab Ühendriikides „Ameerika Eesti Postimehe“ andmeil juba 1894.aastal, mil on olnud Lõuna-Dakota osariigis üks eesti küla., tuleks Ameerika mandri eestlaskonna teket ja arengut käsitleda koos Kanadaga.

Aastal 1902 rändasid esimesed eesti asunikud Kanadasse Medicini Orgu Alberta provintsi. Paari aasta jooksul oli ligi 20 perekonda ümber asunud. Rohkem asunikke saabus Medicini Oru asundusse (hiljem nimetati Eckville) 1905.aastal, enamasti Tartu- ja Võrumaalt. Nende hulgas oli minu vanaisa Jaan Vernik Vana-Antslast koos oma naise Emma-Rosaliega – minu vanaemaga.

Sinna - metsatulekahjudest laastatud sise-Kanada preeria-alale Cree indiaanlaste, segavereliste, karusnahaküttide ja kullaotsijate maale asusid meie noored esiisad, lootuses rajada endile jäädav kodu. Nähes seda kummastavat maailma endi ümber, nähes taamal igilumega kaetud mäetippe, vaelevust ja kõrgust, jagades seda suurt vaikust üksteisega, tekkis nii mõnelgi esimese tundena sügav meeleheide, kuid ka joovastav rõõm, kui mõned lootustest vaid vilja kannaksid.

Siinne maastik meenutas neile mõneti oma kodukohta – just see haavasalu, orud, künkad, siin-seal järvesilmad, mis olid väga kalarikkad. Võsas palju jäneseid, nurmkanu, sellel, kes oskas küttida, ei olnud karta lihapuudust ning mustmullakiht järve kaldal töötas saagirikkust. Ent kõik võttis veel aega ja pingutust, et oma visioone täide viia. Esimesed ümberasujad elasid endiste karjakasvatajate poolt mahajäetud hüttides. Tule kaitseks künti põlluribad ümber elamu. Katused jooksid läbi ja tuli ka öökülma kannatada. Esimese elava inventarina soetati härg, sest hobune oli kallid, 150 kuni 200 dollarit, härja sai juba 30 dollari eest. Peamine toiduvarustus toodi Red Deeri linnast. Henry Kingsepp käis seal üks kord kuus, omatehtud puuratastega vankriga, mille ette oli rakendatud hobune ja härg. Kui üks väsis, vedas teine. Red Deer oli 40 miili kaugusel. Selleks reisiks kulus kolm-neli päeva, ja loomulikult oli kaasas kirves, et vahepeal teed võsastikus raiuda.

Sagedasteks olid ka preeria tulekahjud, mis hiljem hävitasid terveid viljapõlde. Suureks mureks sai ka kooli puudumine, kui lapsed kooliealisteks kasvasid. Kui tuli raudtee, siis see probleem lahenes, ehitati ka koolimaja 1909.a., mis oli ümbruskonnas ainus. Kooliõpetajana tegutses seal ka eestlastest Minna Kinna. Minu onud seal käisid ning neid oli kooliteel paaril korral kondor rünnanud. Kuna poiss ise liiga raskeks osutus, kadus see hiiglaslik lind ta mütsiga kõrgustesse.

Nii alustasid eestlased oma pioneeripõlve Kanadas.

Teatavasti said asunikud maad Kanada valitsuselt. Kanada maaseaduse järgi (1872) mõõdeti maa suurte ruutude kaupa, üks „township“ koosnes 36-st allosast, igaüks 640 aakrit ehk 259 hektarit. Asunikumaad jagati veerandite kaupa, s.t. 160 aakrit (64,75 ha) korraka.

Maa oli odav, asunik maksis selle eest sisse vaid 10 dollarit, tingimusel, et on 21 aastat vana, teatud aja jooksul peavad olema maale püstitatud hooned, ka osa maad pidi olema haritud. Eestlased olid ettevõtlikud, ka minu vanaisa oli oma kogukonna aktiivne liige. Maa omanditunnistused avasid võimaluse pangalaenu saamiseks. Pangad andsid laenu 300 kuni 400 dollarit talu peale, võttes selle eest 9 protsenti. Kuid nad ei võtnud nii palju arvestades antud olukorda. Loodi oma selts. Arutati mitmel korral raha laenamise ja laenu ühisuse asutamise küsimusi. 1912.a. valiti Laenu-Ühisuse ellukutsumiseks komitee: J.Wernik, P.Koost ja H.Kingsep. Neist esimene sai lõpliku põhikirja koostajaks.

Olulisemad muudatused toimusid 1908-1910 aastate paiku. Fritz Kinna õppis raudteesildade ehitusel olles betoonitöid ja tammide ehitust, tema oli ka esimese vesiveski ehitaja Medicine'i jõe. Ennem teda oli kasutusel 1910 Juhan Mäesepa veski. Karl Moro rajatud vesiveski varustas hilisemal ajal Ecville'i linna elektrivooluga. Veskite ehitamine oli ju võrkestele selge juba Säna mailt ja oskused omandatud juba kohapeal. Karl ja Liidi Langerite uus avar kõrge elamu (1913) sai mõõduandjaks ka teistele. Oli oma laulukoor ja korraldati perekonna õhtuid. Selle kombe tõi minu vanaisa sealt kaasa, kui hiljem Antslasse elama asus. Ta oli mänginud puhkpille ja ka klaverit üsna hästi. Peeti kõneõhtuid, J.Wernik andis aru teekonnast Okanagani orgu, kus ta Medicine Oru asunduses ära müüdnud talu asemel ostnud 10 aakrit viljapuu aeda (14.mai 1916), nimelt Briti Kolumbiasse Summerlandi. Ja kus ka minu ema, 3.dets. 1916 sünnib.

Vanaisast saab seal virsikute kasvataja, ja oma asju ajab ta nüüd pangas Calgarys, isegi põliskasukad – indiaanlased käivad ta käest õppimas aia niisutamissüsteeme. Ja vahel laenavad heinu, kui need otsakorral on, kuid alati tasu eest, kinkides mõne enda tehtud nahkeseme.

Vanaema aga ei ole õnnelik, ta ei kohane, ei õpi ära keelt, ja ehk on ka laste järjestikune sündimine Gilbys, olnud raske ning kurnav ning Jaan võtab jalge ette kodutee oma perega 1920.a.

Ühed lähevad, et teha ruumi teistele. Kuid see väärub omaette kirjatükki.

Juuru kirikust ja kihelkonnast.

A. Härma

Ristiusu Eestisse leviku algajal s.o. XIII saj. esimesel veerandil kuulus Juuru ala Loone (Lohu) muinas-kihelkonda Harju maakonnas. Taanlaste vallutuste järel moodustati Lõuna-Harjumaal suur Hageri kihelkond, millest ca 1240. eraldus Juuru kihelkond. Sellest ajast pärineb esimene Juuru kirikuhoone, mis tõenäoliselt oli puust. Kivikirik püstitati sajandi viimasel veerandil. Tolleaegsel kirikul puudus nii torn kui ka käärkamber ja aken kooriruumi põhjaseinas. See kooriruum - kolme aknaga idas – on oma põhiplaani säilinud tänaseni. Tookord oli ta võlvimata. Selline nelinurkse kooriruumi ja veidi laiema ühe pikilööviga lühike kirikutüüp oli omameelsetele. Samasugused olid nende kloostri kuulunud kirikud Järva-Madisel ja Kuusalus.

1498.aastal toimus kirikus ümberehitus: kooriruum kaeti madalalt algava ja erakordselt kõrgele küündiva ristivõlviga. Idaseina, kolmest terava-kaarelisest lansett-aknast põhja poole, ehitati rikkaliku ehisraamistusega

sakramendi nišš, millel on läbi seina ulatuv valgusava. Hommikuse missa ajal võis see olla väga mõjus vaatepilt kui päike armulaualeiba kuldab. Selleks ajaks oli tekkinud Kristuse Ihu püha tähistamise kultus, mis oli eriti au sees tsisterlaste juures. Mihkli kloostri ja Juuru koguduse sidemed tulevad mitmel korral esile. Juba 1287. a. on antud Juurust maid kloostri kasutusse ja paarkümmend aastat hiljem on nende aladena nimetatud järgmisi külasid: Kaiu, Karitse, Kasvandu, Kuimetsa, Salutaguse, Tamsi, Toomja, Vao-pere ja Oblu. Juuru kiriku Maarja altari juurde määrati 1469.a. vikaar ja Mihkli nunnaklooster sai endale sobiva isiku valimise õiguse, kes neile peab hingepalvet. Peaingel Miikael (e. Mihkel) on olnud Juuru kaitsepühakuks alles reformijärgsest ajast, sest keskajal oli kirik pühitsetud Pühale Jürile. Miikaeli kultuse tekkimist võis mõjutada peale kiriku remonti Maarja, Apostel Andrease ja peaingel Miikaeli altari pühitsemine 14. märtsil 1498.a. Pühitsemise käigus kuulutati välja 40-päevane patukustutus kõigile kiriku külastajatele, kes nelipühade järgsel pühapäeval selle altari juures palvetavad. Patukustutuskiri oli kaubeldud välja jällegi Mihkli nunnakloostri eestseisja poolt. Seni Juuru kiriku kaitsepühak Püha Jüri oli ka Tallinna rikaste kaup-meeste pühakuks. Mihkli kloostri nunnade ja Tallinna kaupmeeste vaen leidis sel moel oma lahenduse Juurus.

1847.a. renoveeriti kirikut põhjalikult. Püstitati läänetorn. Ehitati põhjaküljele käärkamber. Paar aastat hiljem sai kirik ka oreli. Sel ajal oli pastoriks Johann-Georg Berg. Tema ajal toimus ka Mahtra sõda.

Pärast Liivi sõda sai Juuru kiriku patrooniks Juuru mõisa omanik. Mõisnike ajastu tulekust annavad märku esimesed annetused. Nii kannab pronksist tornikell kõrvuti aastaarvuga 1598 ka Reinhold von Reppi ja Dorothe Wrangelli vappe. 1690.a. annetas kirikule kantsli kohtunik Reinhold Engels. Kantsel on valmistatud Christian Ackermanni töökojas ja on üks tema terviktöid. 1736. a. sai kirik altariseina kohtunik Johann Friedrich von Staali toetusel. Altari-seina loojaks on Quirinus Rabe – figuurid: Kristus, Peetrus, Paulus. Valmistas seina Johann Siimsen ja maa-lingud tegi David Heinrich Michelsen. Altarimaal on aga Balti-Saksa kunstniku Carl Sigismund Waltheri töö, pärit aastast 1852 (vanaduspäevil asus Walther Kaiu elama, kus suri 1866). Lääneportaalil oleva krutsifiksi autoriks peetakse Johann Valentin Rabet.

1893. a. läks kirik remonti. See oli aeg kus Juurus sai valmis Aposteliku Õigeusu kirik. Oma aja kohta uhkemaid. Praegu varemeis. Juuru Õigeusu kogudus oli ümbruskonnast salvinud oma usku juba ligikaudu tuhatkond inimest. EELK Juuru kogudusel tuli hakata hoidma oma hingi. Ja läkski tööks lahti. Torni ja kooriruumi vaheline pikkilõöv lammutati. Kubermangu arhitekti Ervin Bernhardti projekti järgi ehitati uus ristilõöviga kirik. Tulemus oli suurepärane. Stiilipuhas neogooti pühakoda nii väljast kui ka seest. Renoveeriti kantsel, tehti uus trepi-käik, et sobitada seda uue kiriku ristilõöviga. Trepikäigu reljeefil taevasse tõusva inglil käes on näha veel vana kirik. Uue kiriku kaks idaakent said värvilised vitraažid Peetruse ja Johannese figuuridega, annetatud Maidla mõisniku Berend von Maydelli ja tema abikaasa Anna (s. von Helffreich) ning Cäcilie von Wetter-Rosenthal (s. von Rosen) poolt. Rikkalikult kaunistatud lääneportaali annetas Rudolf Georg von Staal Inglise ja kroonlühtri kiriku kauaaegne eestseisja Atla mõisnik von Barlöwen. Selle ümberehituse ajal oli Juuru pastoriks Karl Paul Martin Hasselblatt. Tema pojapoeg pidas külalispastorina Juurus jutluse 25. augustil 2002.a.

27. augustil 1895.a. toimus uue Juuru kiriku sisseõnnistamine Eestimaa kindral-superintendanti Leopold Hörschelmanni poolt. Rahvast oli sellest osa võtma tulnud mitme tuhande ringis. Ka olid kohal enamuses Ida-Harju praostkonna pastorid: praost Carl Eduard Malm Raplast, praost W. Kentmann Kuusalust, pastor P.Loppenowe Jõeletmest, pastorid Harju-Jaanist ja Koselt; Lääne-Harju praostkonnast: pastor Bruhns Ristilt, pastor Nissist. Kiriku sees pidas jutluse W.Kentmann, väljas Bruhns. Kirik oli rahvast pungil täis ja teist sama palju oli veel väljas.

Kihelkonna moodustamise ajal jäi ta piiridesse Taani Hindamisraamatu järgi 1241.a. 21 küla: Atla, Hõreda, Härgla, Juuru, Kaiu, Karitsa, Kasvandu, Kuimetsa, Lõiuse, Mahtra, Maidla, Pae, Pirgu, Purila, Saaremõisa, Sadala, Salutaguse, Seli, Toomja ja Vaopere. Keskajal tekkisid mõisad enamuses mainitud külade asemele. 1816. a. valdade loomise aegu jäi kihelkonna piiridesse 15 tervikvalda ja osaliselt ka Triigi vald. 1864. kuuluvad aga kihelkonda 20 mõisapiirkonda-valda: Atla, Habaja, Harmi, Hõreda, Härgla, Inglise, Juuru, Järlepa, Kaiu. Keava (Sonni karjamõis), Kuimetsa, Kädva, Mahtra, Maidla, Ojasoo, Pae, Pirgu, Purila, Salutaguse, Seli. Kuni 1756. aastani loeti kogu Keava mõis kuuluvaks Juuru kihelkonda.

Kuigi kihelkonna piirid on jäänud samaks on tänaseks külade arv igasuguste reformide käigus kahanenud.

Juuru kihelkonna kohta on Ants Kruusimägi, eesti keele ja kirjanduse õpetaja, koostanud kolmeköitelise uurimuse “Juuru kihelkonna ajalugu”, mis asub Mahtra Talurahvamuuseumis. Ta oli kirglik koduloo uurija ja kultuur-haridustöö viljeleja ka väljaspool kooli. 1933. oli ta esimene kes lavastas “Mahtra sõja”. Uurimus valmis aastatel 1979-1983. Koolis rajatud ajaloonurk oli üheks ajendiks muuseumi tekkele.

Mahtra sõja sündmused said laiemale avalikkusele teatavaks 1898. aastal, kui hakkasid “Olevikus” ilmuma Maidla vallakooli õpetaja J. Steinbergi poolt kirjapandud elanike mälestuskildud tollest sündmusest. Toimus see Ado Grenzsteini õhutusel. Samuti saatis ta kohale fotograaf Heinrich Tiidermanni (endine Harju-Jaani vallakooli õpetaja), kes tegi kahest sõjast otseselt osavõtjast pildi võitluspoosis – kasekaikad käes.

Samal ajal pani Siberis oma mälestusi kirja ka Mahtra sündmuste juhtkuju Hans Tertsius. Omi asunduses töötav koolmeister, hilisem ajakirjanik ja “Päewalehe” peatoimetaja Georg Eduard Luiga saatis Tertsiuse kirjatöö

avaldamiseks "Postimehele". "Teataja" peatoimetaja K. Päts sai tšensoorilt loa avaldada Mahtra sündmuse käsitlev joonealune. Toimetuses töötav E. Vilde hakkas teemaga tegelema ja täiendavaid andmeid koguma. Ta läks Juuru. Peatus kohaliku köstri Juhan Tedderi pool. Tedder kui endine Maidla-Helda valla-kooli õpetaja ja hea kohalike olude tundja, oli suureks abiks Vildele. Tänu Vildele teame Mahtrat nüüd juba kõik.

Mahtra sündmused ei olnud talupoegadele esimene kord enda eest välja astuda. 1805. aastal Kose-Uuemõisa talupoegade öisele rehepeksule vastuhaku ajal läksid paljud Juuru khk. mehed neile appi. Appi ruttamas oli mehi Harmist, Kaiust, Kuimetsast. Inglise mõisast on teada osalejad, kes said karistada - Käesta (Keastu) Hindrek – 40 paari vitsu ja eluks ajaks Siberisse; Mõõla Jaan, Mäe Hans, Mõisamaa Toomas, Vanakupja Jaan ja Väljaotsa Mihkel sai 30 paari vitsu ja 2 aastat sunnitööd; Sassi Hans ja Esku Hindrek 30, Mardi Hans, Käesta (Keastu) Mats 20 ning Nipernaadi Mart, Sepa Mihkel, Tõnisjaani Jüri ja Jaanijüri Mart 15 paari vitsu. Sulaste hulgas oli ainult üks peremees – Käesta (Keastu) Mats, tema talu kuulus keskmise suurusega renditalude hulka üldsuurusega 9,2 tiinu. Kohtuotsus viidi täide 13. märtsil 1806.a. Tallinna turul Raekoja seina ääres. Ühe paari vitstega löödi 3 korda. Kui karistus nägi ette 40 paari vitsu, siis löödi karistusalusel 120 hoop. Karm karistus heidutas Inglise mehi nii, et edaspidi vastuhakkudest täielikult kõrvale hoidusid, isegi oma ukse ees toimunud Mahtra sündmustest 1858. Vähest aktiivsust näitasid nad üles ka 1905. aastal, jäädes sündmuste käigus passiivseiks pealtvaatajajaks.

Juuru khk. kuuluvast Hõreda mõisa kohta, mis on uurijates tekitanud küsimusi, tahaks lisada: 1241.a. nimetati 9 adramaasuuruse külana. Adramaade arvu järgi otsustades võis seal olla kuni 25 suitsu. Küla kuulus alates 1542. aastast Wrangellidele Sikeldist. Müüdi 12.02.1627.a. Berend von Taubele (+ 1666, alates 1652 parun), kes rajas mõisa. 17. sajandi lõpul kaob Hõreda küla nimi kõigist ürikutest, kaob nii jäljetult, et temast ei jää järele ühtki muistset peret. Et siinmail inimjalg juba üle 2500 aasta on astunud, sellest annab tunnistust 1968. a. uue kuivati juurest põllult kündmisel välja tulnud 11.aastatuhandesse e.Kr. kuuluv kivist kirves, mis praegu asub Mahtra Talurahvamuseumis. 20. saj. alul ilmunud J. Jungi arheoloogia-alases raamatus on juttu Hõreda linnamäest. Muinaslinnus olevat asunud Hõreda lähedal Heinamaa mäel, kus tol ajal oli näha mäe ümbritseva veetõkke jälgi.

Kihelkonna lõuna-alal Paluküla Kunilepa talu maadel 1920 aastate paiku uudismaad tehes satuti muistsele matusepaigale. Seal tuli päevavalgele hulk muinsusesemeid, kokku 70 ühikut. Enamik olid põlenud või katkised. Leiud kuulusid IX või X sajandi põletusmatuste jäänuste hulka.

Üks vana foto



Juuru kihelkonna taluperenaised Esku Aadu matustel (foto Ants Härma kogust)

Meie autoreid

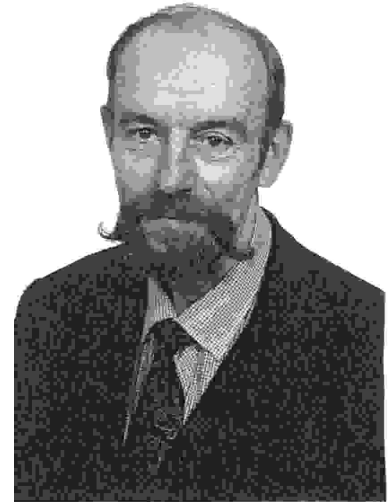
Andres Ehapalu

Sündisin 4.juulil 1943.a. Tartu linnas käsitöölise (fotograafi) perekonnas neljanda lapsena. Sealsamas lõpetasin 1961.a. 7.Keskkooli, mille järel asusin Tartu Riiklikku Ülikooli matemaatika erialale, kus õppisin 4 semestrit. Seejärel töötasin 1963.a. sügiseni Tartu Elevaatoris laadijana. 1963-1966 järgnes ajateenistus Nõukogude Armees. 1966-1970 töötasin mitmel pool lihttöödel.

1970.a. astusin Tartu Riiklikku Ülikooli Ajaloo-Keeleteaduskonda ajaloo erialale kaugõppes, mille lõpetasin 1977.a.genealoogia-alase diplomitööga. Samal ajal teenisin leiba juhutöödel. Seejärel, abiellunult 1978.a., töötasin Tartu Lihakombinaadis 1991.aastani laadijana.

1991.a. sügisest elan Kõpu vallas ja püüan taastada esivanemate Uue-Vainristi talu välisilmega aastast 1900. Samal ajal püüan elus hoida ja edasi anda mõnda vana talupoeglikku käsitööoskust (katuselaast, palkehitis, ühepuulootsik jt.). Jätkub ka tegelemine genealoogia üldiste küsimustega.

Viimastel aastatel olen süüvinud just üksikasjalikku talurahvaajalukku. Eriti olen püüdnud laiendada selle uurimise allikalist pinda, et murda meie ajalookirjutusele üldomast impersonaalsust. Seestpoolt eksperimenteerides lähenemine annab võimaluse tunda ka vere ja higi lõhna, s.t. tegeliku elu hingust.



Andres Ehapalult ilmus Põlvnemisloos nr 28 lugu Eesti genealoogiakirjandusest seonduvana V.Vitkini vastse raamatuga.

Ruth Teder

Olen sündinud 20.märtsil 1950 Tormas. Olles talupidajate laps, olen ma alati armastanud maatööd teha ja looduses olla. Peale J.Liivi nim. Alatskivi Keskkooli lõpetamist suundusin õppima TPÜ-sse raamatukogundust ja bibliograafiat, lõpetasin 1973.a. Minust sai tartlane, olin töö Tartu Ülikooli erinevates allasutustes s.h. TÜ Raamatukogus. Olin ka Tartu Maarja koguduse nõukogu liige. Seoses mehe tööle siirdumisega Tallinnasse, sai minust kahe aasta eest sakulane. Tööle hakkasin TPÜ Raamatukogu Sotsiaalteabekeskuse vanemraamatukoguhoidjana. Kuna minu endised kolleegid ja tutvusringkond selja taha jäid, tahtsin ma midagi hingele. Liitusin Eesti Kunstimuseumi noorte- ja lastekeskuse SIKSAK vabatahtlikega ja käin täienduskoolitusel, et juhendada koolinoori muuseumides tutvustamaks Adamson-Ericu loomingut. Loodan abiks olla ka EGeS-i liikmeskonnale. Vabal ajal loen, kuulan muusikat, käin sagedasti orelikontsertidel. Pean lugu teatrist. Olen õnnelik oma kolme poja üle ja tunnen rõõmu oma kahest lapselapsest.

Abipalve

Seoses läheneva tähtpäevaga EESTI GENEALOOGIA 100 on tarvis jätkata meie genealoogia ajaloo ja bibliograafia koostamist viimase veerandsajandi kohta (1977-2003). Seepärast pöördungi palvega perekonnaloostaste poole saata teateid ajakirjanduses ja trükistes ilmunu kohta, keskendades tähelepanu paikkondlikele väljaannetele, mida ülemaaliselt alati ei registreerita. Ka on mälestusraamatuis ja külalugudes sageli sees genealoogiline osa, mida raamatu pealkirja järgi on võimatu ette aimata.

Teie heatahtlikkusele lootes

Andres Ehapalu

Iia küla

71211 Viljandimaa

Laualehe toimetus:

Toimetaja: Ants Roomets

Tehniline toimetaja: Eva Niglas

Toimetuse liige: Ants Härma

Telefon: 677 5011

Kirjad: 12614, Akadeemia 70 - 13

E-mail: evaniglas@hotmail.com