

# agent

EESTI KUNSTIMUUSEUMI AJALEHT  
NR 3 JUUNI 2005



August Künnapu.  
Philippe Petit ja tornid 2.  
2004. Akrüül puidul.

# Angelika Kauffmann – pintsliga muusa

Autoportree Minerva büstiga.  
U 1780. Öli löuendil.  
Bündner Kunstmuseum Chur.



FOTO: STANISLAV STEPASHKO

2004. aasta kevadel oli Eesti vaatajaskonnal ainulaadne võimalus külastada saksa renessansi suurkuju Albrecht Düreri näitust. Aasta hiljem tutvustab Väliskunsti Muuseum 18. sajandi kõige huvitavama ja tuntuma naiskunstniku Angelika Kauffmanni (1741–1807) loomingut.

Šveitsis sündinud, kuid põhiliselt Londonis ja Roomas tegutsenud Angelika Kauffmanni elu ja looming langes perioodi, mida tuntakse valgustusajastuna. See oli aeg, mil Jean-Jacques Rousseau mõjul hinnati loomulikkust, looduslähedust ja tundelisust, seega siis naiselikke ehk nn pehmeid väärtusi. Kuna inimeses, sh ka õrnema soo esindajas, pidi olema kõik ilus, tõsteti ausse haridus ning selle osana ka kunst, kirjandus ja muusika. Nii soodustatigi noorte daamide tegelemist loominguga, mis jäi enamasti küll üsna diletantlikuks. Üksikutele juhtudel jõudsid nad siiski professionaalse kunsti areenile ning said seal hiilgavalt hakkama.

“Olen naine” ja “olen kunstnik” on sõnapaarid, mille kokkukuulumine ei üllata enam ammu, kuid 18. sajandi teisel poolel mõjus selline kombinatsioon erandlikult. Angelika Kauffmann rõhutas oma erilist naiskunstnikuna mitmete autoportreedega. Imelapsena maalis ta end juba 12aastaselt. Sellel varaseimal autoportreel hoiab ta peos noodilehte ning tutvustab end seega nii tulevase kunstniku kui muusikuna. Järgnevatel autoportreedel näeme teda nii moeteadliku daami kui müüdi te-

gelasena, kuid alati vihjab ta oma erialale.

Tallinnas eksponeeritud "Autoportree Minerva büstiga" (u 1780, Bündner Kunstmuseum Chur) kuulub kahtlemata Kauffmanni õnnestumate teoste hulka. Oma ajastu seisuslikke eelarvamusi trotsides esitleb ta ennast, tagasihoidlikust kunstnikuperekonnast pärinevat naist, aristokraatse daamina. Keskealisena pole ta enam nooruslikkuse kehastus, kuid seda enam pääseb mõjule väljakujunenud isiksuse rahulik väarikus. Vaatamata elegantselt vabale poosile ja sõbralikule ilmele, õhkub temast enesekindlust ja iseteadvust, mida rõhutab antiikne Minerva büst. Ka Minerva oli naine, kuid sellest hoolimata tarkuse kehastus, kunstide ja käsitöö kaitsja ning Olümpose jumalatekogu asjades otsustav kaasaraäkija. Lisaks sellele viitab skulptuur kunstniku antiigihuvile, mis omakorda tõendab tema haritust ja toob teosesse täiusliku ilu teema. Viimast rõhutab tausta tumedus, mis tõstab esile valgete ja punaste kangaste sära.

Kui Minerva on jumalanna, siis Angelika, käes joonistuspliats ning visandimapp, kehastab pildil kunsti muusat. Antiikajal, tõsi küll, sellist taevaist ei tuntud, sest kujutatavat kunsti peeti käsitöö eriharuks ning inspiratsiooni jagasid muusad vaid luule, muusika, teatri ning ajalookirjutamise vallas. Küll aga kujunes Kauffmanni kaasagsete silmis oma ajastu muusaks, ideaalide ja unistuste kehastuseks. Olles oma iseseisvuses täiesti erinev teistest, end vaid perekonna- ja seltskonnaelus teostavatest naistest, ei astunud ta siiski üle rangete kõlblusnormide, vaid pigem avardas neid. "Miss Angeli" ja "kauni hingena" – nagu teda hüüti – tohtis ta endale võtta õiguse olla tema ise. Seetõttu ei pidanud ta varjama, et on mitmekülgset andekas, erialaselt professionaalne ning majanduslikult edukas ehk siis kõike seda, mida senini peeti õrnema soo puhul lausa loomuvastaseks! Kindlasti tasandas see ka teed Kuningliku Akadeemia asutajaliikmete ridadesse (1768) ning aitas sõlmida sõprust vaimueliidiga (Johann Wolfgang Goethe jt).

Samas jäi valgustuslik naiseideaal ikka tütarlapselikult tagasihoidlikuks, õrn-tundlikuks ja vooruslikuks nagu Väliskunsti Muuseumile kuuluva maalipaari (1780. aastad) peategelane. Süütuse sümbolit, valget kleiti, kandev Ilu, kes autori antud pealkirjadest lähtuvalt



Lord Plymouthi lapsed Amori ja Psychena. 1795. Õli lõuendil. Bündner Kunstmuseum Chur.

on "juhitud Mõistlikkusest", tõrjub ühel pildil "meelepahaga tagasi Meeletuse ahvatlusi", teisel aga saab "pärjatud Täiuslikkusega". Teose mõte on selgelt moraliseeriv. Kaunitar, kes töö peeglit hoidva ema Mõistlikkuse hoolle alla jääb ning veinijumala saatjanna Meeletuse kõlvatust tantsukutsest loobub, saab pähe Täiuslikkuse aupärja. Muidugi ei oota oma kirgi vaos hoidvat neiut vanatüdrukupõli, vaid hoopis auväärse abielunaise roll, millele vihjab vastassoost pärjatooja.

1783/1784 publitseeriti Kauffmanni lugu "Ilu, Meeletus ja Mõistlikkus" gravüüridena, mis tegid selle laialt tuntuks. Nagu tõestavad näitusel eksponeeritud vaasid ja taldrikud, olid need, nagu mitmed teisedki Kauffmanni maalid, armastatud pildieeskujuks nii järgmisel sajandil kui veel 20. sajandi algulgi.

Tehniliselt teostuselt meisterlik, kergelt, tundlikult ja elegantselt on maalitud ka tema neljas suurteos "Leinav Telemachos mentoriga Kalypso saarel" (1788, Bündner Kunstmuseum Chur), mis toetub Féneloni romaani. Siingi on kesksel kohal kaunis naine, keda ümbritsevad võluvad neiud ning androgüünne noormees – Odysseuse poeg Telemachos. Kuna viimane on oma isa leinates kurvameelseks ja jõuetuks muutunud, võtab meheliku juhtrolli üle tema naiskaaslane, nümf Kalypso, kelle keelav žest paneb muusadki vaikima. Üldse on Kauffmanni mehed naiselikud – omadus, mida 18. sajandi lõpul (naismaalija loodud) teoste puhul hinnati, kuid põlvkond hiljem seda enam ette heideti. Kui üksikud melanhoolsed tegelased, näiteks õnnetu lamburineiu Griselda (u 1780, Bündner Kunstmuseum Chur), välja arvata, on naised Kauffmanni pildidel tavaliselt üsna tegusad.

Kuna inimesed kehastusid müütide tegelasteks meelsasti, tuli moodi uus maalitüüp. Nn rolliportree on näitusel esindatud tööga, mis kujutab lord Plymouthi lapsi, kes esinevad antiikmütoloogia kuulsal armastajapaari Amori ja Psychena (1795, Bündner Kunstmuseum Chur). Peaaegu alasti poisike ning tema paljastatud ülalkehaga pisiõde, kes võtavad sisse klassikalised kaitsva mehe ning toetust otsiva abielunaise poosid, mõjuvad täna-



Leinav Telemachos mentoriga Kalypso saarel. 1788. Õli lõuendil. Bündner Kunstmuseum Chur.

päeval pisut kummaliselt. Nähtavasti on aga viga meis, kes me oleme liiga rikutud, et näha seda maali sellisena, nagu see oli mõeldud, ilma erootilise alatoonita. Leppida tuleb sellegagi, et Angelika Kauffmanni looming on üht-aegu nii läbitunnetatud, isikupärane ja rafineeritud kui 18. sajandi lõpule omaselt sentimentaalsuseni ülitundlik. Tunnistades, et tegemist on meie praktilisest ratsionaalsest mentaliteedist täiesti erineva meelsusega, leiame Kauffmanni sentimentaalsuses kadunud aegade õrna ja ainulaadse võlu. Eriti selgelt ilmneb see graafikas, olgu siis Kauffmanni enda ofortides, ta motiivide järgi loodud gravüürides või teiste samal ajal tegutsenud meistrite töödes. Viimastest on näitusel esindatud tuntumate metsotinto ning punktmaneeri valdajate estambid Väliskunsti Muuseumi kollektsioonist.

Silmapaistva kunstniku teoste jõudmine Eestisse sai võimalikuks tänu kodanikualgatusel. Kaks aastat tagasi külastas šveitslane Giuliano Crivelli Kadrioru lossi ning oli üllatunud, leides siit eest kaks tarbekunsti kaudu väga tuntuks saanud maali. Tänu tema initsiatiivile, kunstniku sünnilinna Churi vastutulelikkusele ja mitmete sponsorite kaasabile teoks saanud näitus on avatud 28. augustini.

ANU ALLIKVEE  
GRAAFIKAKOGU KURAATOR

Nüüd kevadsäras näeb Kadriorus kõndija uue muuseumihoone põnevaid proportsioone ja suurepärase mõju sellele piirkonnale. Tasapisi ununeb nähtud vaev ka muuseumil ning asendub uhke ootusega, mida me endale ja maailmale pakkuda võime. Lasnamäe mäenõlvalt alla vaadates võib näha Kadrioru pargi roheluses teisigi Eesti Kunstimuseumi hooneid: barokses hiilguses Kadrioru lossiansamblit ja intiimselt armast ning samas eksklusiivset Johannes Mikkel muuseumi.

Tänavu möödub kümme aastat päevast, kui Johannes Mikkel kinkis Eesti Kunstimuseumile haruldase väliskunsti kogu, pannes aluse omanimelisele muuseumile, mis avati 25. juulil 1997. Nüüd kingib Johannes Mikkel kunstimuseumile oma eesti kunsti kogu, mille parematest töödest avati 22. juunil näitus.

21. juulil möödub viis aastat Kadrioru lossi renoveerimisest ja Väliskunsti Muuseumi avamisest. Rootsist valitsus tegi eesti kultuurile erakordse kingituse, toetades nende tööde lõpetamist 38 miljoni krooniga. Kadrioru lossi restaureerimisarhitekt aastail 1991–2000 Katrin Etverk tegi oma elutöö, mida imetletakse ja näidatakse uhkusega külastajatele.

Aprillis saabus Stockholmist Eesti Kunstimuseumisse Eduard Wiiralti pärandus, mis tekitas avalikkuses suurt elevust. Kinkimise vorme on mitmeid: olgu see siis eksklusiivne kunstikogu, raha või lugupidamine kultuuri ja selle edendajate vastu, toetus tegijatele sõna ja käepigistuse kaudu.

Kõik Eesti Kunstimuseumi toetajad on aidanud edendada eesti kunstkultuuri ja viinud meid lähemale seatud eesmärkidele, olles ise selles protsessis osalised. Tänu teile!

Marika Valk  
Eesti Kunstimuseumi peadirektor

# Hanno Soans



FOTO: HANNO SOANSI ERAKOJU

HANNO SOANS

Sündinud 22. novembril 1974

Lõpetanud Eesti Kunstiakadeemia kunstiteaduse eriala 1998

Asus tööle Eesti Kunstimuuseumis 1997

## Miks sa otsustasid minna kunstiakadeemiasse kunstiteadust õppima?

Ütleme nii, et perekondlikel põhjustel. Lapsest peale tassiti mind mööda kunstinaütusi, aga kusagil puberteedieas tekkis protest nende kunstijuttude vastu. Ma leidsin, et pole üldse mõtet EKAsse minna, kui astun seeläbi sellesse perekondlikku ringi tagasi. Ühel hetkel aga tundus, et kui kunstiajaloolaseks hakata, siis ei astuks päris samasse potti, vaid teeks hoopis strateegilise käigu. Minu kujutluses oli see tollal ilmselt eraldiseisvam ja kõrgem positsioon ... ja ajalugu huvitas mind ka.

## Samas esined ka kunstnikuna ...

Võib-olla ma siiski ei suutnud end üle ka valdada?! Ju siis mingi tahtmine on osaleda. Aga sellised topeltrollid töötavad vaid siis, kui mingis aegruumis kunsti paradigma muutub. Üheksakümnenda il oli selline rollide sulatamine väga praktiline. Kunsti spetsiifika soosis seda.

Mari Sobolev, kes tegi maanteenäituse jms, ütles kord, et miks tema peab olema ainuke noor, kes kõiki asju organiseerib. Mõtlesin, et võiks ju ka proovida. Oma asju hakkasin tegema kuree-

rimise kõrvalt. Väike strateegiamäng aitas üle saada kohmetusest – kui meeldib sellisel viisil tähendusi tekitada ja see töötab, siis miks mitte. Suur osa väiksemate asjade kureerimisest polegi nii erinev suhestuvast esteetikast kunstis. Ei saa muidugi olla kriitik enda kuraatorinäitustele või oma kunstile ja ei saa kureerida enda kunsti – siin on eetilised käärid. Või siis peabki olema selline avatud kaartidega küüniline mäng institutsionaalse eneskriitika võtmes. Olen saanud kõige paremad kuraatori-kontaktid väljastpoolt Eestit siis, kui esinen kunstnikuna. Olen Toomikut kui kuraatorit alati kadestanud, sest ta on kunstnikuna alati seal, kus uued asjad sünnivad.

## Kuidas suudad ühendada oma rollid rühmituse *troubleproductions* liikmena ja muuseumitöötajana? Need on ju mõneti vastandlikud.

Argipäeva frustratsiooni peab ju kusa-gile panema. Mõned kirjutavad laulusõnu, meie sõber Anders Härmiga kirjutame koos kunstikriitilisi tekste ja teeme vahel mõne aktsiooni, lähtudes autoripositsioonist, mis tekitab küsimusi meie päevaste kohustuste kohta. Isegi *troubleproductionsi statement* ides on kirjas olnud, et see on kahe noore institutsionaliseerunud kuraatori loomingulise elu ööpool. *Troubleproductionsi* asjad eeldavadki, et oleks, millest tõukuda. Kerge on hakata end liig tõsiselt võtma.

## Saad 30aastaselt KUMU kaasaegse kunsti kuraatoriks, muuseumis oled töötanud juba kaheksa aastat, sel aastal kureerid Eesti ekspositsiooni Veneetsia biennaalil. Kas Eesti väiksus piirab sind või pigem provotseerib tegutsema?

Kahtlemata mõlemat. Mis seal salata, meie põlvkond sai palju ettemaksuna, konjunktuur oli soodne, uusi inimesi oli vaja. Mujal, eriti saksa kultuuriruumis peavad inimesed olema kannatlikud kuni 40. eluaastani, kui on doktorikraad, millega lastakse mänguväljale tulla.

Meie mudelil on oma vead, läbi põlemise oht on suur. Aga teisalt, kui sind on noorest peast treenitud olema sekundaarsetes rollides, kui sa pole initsiatiivi võtmist enese kultuurilise koodi osaks teinud, siis hiljem, kui hormoonitase hakkab langema, puhtalt natuuri peal enam välja ei kannata.

## Kas oled mõelnud ka akadeemilisele karjäärile?

Huvi oleks küll, aga elustiil ei võimalda. Küsimus polegi ehk kureerimises, aga uue muuseumi avamisega seoses on kõik need koosolekud, mis võtavad toolinühkimise aja ära, mis oleks vajalik, kui tahaks teha tõsist teadust, kaitsa kraade ja hallata grante ja kirjutada – teadlasena ülikoolisüsteemis nime teha. See käib nii aeglaselt. Kui töö läheb liiga regulaarseks ja rutiinseks, siis muutun kärsituks.

## Kas sul on ka mõni konkreetsem eesmärk, mille nimel tegutsed? Näiteks, et kümne aasta pärast poleks kaasaegne kunst enam söimusõna?

Me ei peaks neid kujutlusi ise juurde tootma. Poleemilises, mida parim osa kaasaegsest kunstist kannab, on see, mida mina kultuuris kõige rohkem väärtustan. Loodan, et kultuuri puudutavates arutlustes muutub üldmõistetavaks, et kõik väärtushinnangud on kontekstuaalsed.

## Poleemilises on see, mida mina kultuuris kõige rohkem väärtustan.

Tahaks, et saadaks aru, et mida huvitavamate välistegijatega koos, ilma iga-suguse rahvusliku allahindlusega, osalevad eesti kunstnikud, seda kasulik on see eesti kultuurile. Tihti võib kuulda väiteid, et miks me toetame seda või teist asja väljast, kui sama raha eest saaks mõni eesti kunstnik seda, mida tal väga vaja on. Siin on muidugi iva sees – ei saa loota ainult inimestele väljast. Aga teiselt poolt: et eesti publik tuleks vaatama mingeid mujal olulisi asju, siis tuleb neid esitada koos eesti kunstnikega. Meie kunstnikud on meie publiku jaoks tee rahvusvaheliste kunstinahtusteni. Ka kunstnikud ise tajuvad, et neil on vaja dialoogipartnereid.

Küsis KÄDI TALVOJA  
KURAATOR

# tuli punktis

## Kunst, võim ja ideaalne ajalugu



Andres Tolts. Sümpoosion.  
1968. Kollaaž.

Nõukogude aja kunsti käsitlemisel on lähtunud peamiselt kahest rajajoonest. Ühelt poolt on peetud silmas, milline oli siinse kunsti kontakt Lääne avangardi vooludega, ning teisalt vaadeldud, millisel positsioonil asus kunst Nõukogude võimu suhtes. Kõige väärtuslikumaks on peetud neid perioode ja kunstinähtusi, mille lähedus Läänega oli võimalikult suur ja suhted võimuga võimalikult halvad. Nii tundub Nõukogude perioodi eesti kunsti ajalugu eelkõige vastuhaku ja vabaksmurdmise ajaloon, kus ka mitmesuguste koostandumise vormide puhul on suhteliselt selgelt eristatav, mida tehti mille pärast, kus oli vabam mängumaa ning kus tuli teha järeleandmisi.

Kahtlemata on selline vahetegemine ja vastaspoolte nägemine vajalik, kuid liiga suurtes annustes kipub see tekitama ebaadekvaatse arusaama, nagu oleks võimalik olnud eesti kunsti ideaalajalugu, mis ei saanud lihtsalt ühiskondliku olukorra tõttu realiseeruda, kuid millele tegelik kunstiajalugu pidevalt osutab. Ühekülgne vaimustumine mõttest, et kunst pole kunagi ideoloogiliselt puutumatu, taandab kunsti toimimise eelkõige instrumentaalseks ühiskondlike protsesside või ideoloogiate illustreerijaks. See on lõpuks samasugune piiratus, mille eest kunsti puht-esteetilisest sfäärist välja toov, paljastav kõneviis püüab põgeneda.

**See, mis võimu kunsti juures huvitab – kunsti võime masse mõjutada –, saab enamasti toimida siiski vahetult teose sünniajas.**

Seoses KUMU püsiekspositsiooni ettevalmistamisega on kerkinud küsimus sotsrealistliku kunsti eksponeerimise vajalikkusest ja võimalustest. Kui ka väga radikaalseid nõudeid selle etapi kunst ekspositsioonist välja jätta on vähe, siis teatavad kõhklused ja küsimused on õhus.

Muidugi on probleem suuresti selles, et sotsrealism on sedavõrd eneseküllane ja visuaalselt löögijõuline, et seda ei ole võimalik eriti pehmedada ja taandada. Nii turistidele kui ka noorematele vaatajatele on ta suure tõenäosusega märksa kütkestavam kui väikses formaadis ja keerukad avangardkunsti ilmingud. Ometi tähendaks sellest hirmust ajendatuna sotsrealismi väljajätmine sedasama oma ajalooaga hakkamasaamatust, mis viimase aja sündmuste taustal näib kujunevat peaaegu normiks.

Eesti kunsti ideaalajaloos sotsrealismi muidugi ei ole ning kultuuri ja võimu igavesel lahinguväljal on see õnnetu näide kunsti allajäämisest. Veel enam on ta valus meeldetuletus, et tuleb ette olukordi, kus kultuuri ja võimu vahendite ja toimimismehhanismide erinevus viib esimese paratamatu alistumiseni. Kui aga luua kujuteldav lahinguväli poolt- ja vastuargumentidega sotsrealismi eksponeerimise asjus, siis tundub, et tegelikult käib võitlus hoopis millegi põhimõttelisema nimel kui lihtsalt ühe perioodi pärast – nii ühe ideaalajaloo visiooni kui ka ühe kunstikäsitluse nimel. Ükskõik millise nähtuse kunstiajaloo väljakirjutamine argumentidega, et kunst tegi liiga suuri järeleandmisi võimule, tähendab skisofreenilist ambitsiooni ühtaegu anda sellise selekteerimise kaudu tegelikule ajaloo hinnanguid ning samas käsitleda kunstiajalugu tegelikust ajaloo lahus, kõrgemal seisvana.

See, mis võimu kunsti juures huvitab – kunsti võime masse mõjutada –, saab enamasti toimida siiski vahetult teose sünniajas. Ajaloole üle antud kunst asetub hoopis avaramale mängumaale. Kui vaadata sotsrealismi ja Nõukogude aja heiaastuste hootist populaarsust ja leebeid esitusviise viimastel aastatel (näitused Tartu Kunstimuseumis ja Eesti Ajaloomuuseumis, teatris lavastatud Egon Ranneti “Kadunud poeg” ja Maksim Gorki “Ema”, filmis “Sigade revolutsioon”), siis tundub, et äraspidisel moel võib selline üheplaaniselt ja varjatult angažeeritud kunst kõige valutumalt oma ideoloogilisest sisust lahti öel-

da, see on kõige kergemini ümber mängitav ja “vabastatav”. Sotsrealism on juba paljastatud, seda pole enam võimalik mingil moel süütult vaadata ning ainult mahasalgamine võiks talle veel mingit külgetõmbejõudu lisada. Igasugune “nõuka”-atribuutika fetišeerimine ja sovetiaja farsina läbimängimine on lõpuks üks unustamise ja ülesaamise vorme, kuid see ei saa kesta kuigi kaua.

**Sotsrealism on juba paljastatud, seda pole enam võimalik mingil moel süütult vaadata ning ainult mahasalgamine võiks talle veel mingit külgetõmbejõudu lisada.**

Kui eesti kunsti ajalugu hõlmaks vähegi pikemat perioodi ning saatuse ja juhuse tahtel ei oleks kõige “omamaks” kunstiks kujunenud pehme pallaslik maalikeel, siis ei ehmataks ilmselt kunsti ja võimu nii otsene kontakt (mida pikemaajalugudest leiab küllaga) sedavõrd. Kunsti vaatamiseks ja kunstiajaloo mõtlemiseks on väga mitmesuguseid võimalusi ning ehkki KUMU avamine on ka poliitiline sündmus, ei pea kunstimuseumi ekspositsioon ilmtin- gimata kajastama mõnd praegusest poliitilistest või rahvusideoloogiatest ega ka võtma endale nagunii üle jõu käivat ühiskondliku ajaloo kirjutamise ülesannet. Mis puutub aga kunsti ja võimu kohtumispaiadesse, siis kindlasti pole mõistlik üles äratatud minevikutontidega sõda mängida, kui samal ajal jõudu koguvad hiidmonstrumid Tallinna rannavett ning inimeste mõtlemis- ja kujutlusvõimet ummistavad.

ANU ALLAS  
KIRJASTAMISE SPETSIALIST



FOTO: STANISLAV ŠTEPA ŠKO

Lichtensteini lossi meister. Kristuse esitamine templis. 1430–1440. Õli, tempera puul.

# hiitt

## Mosaiigikild Lichtensteini lossi meistri altarist

Niguliste muuseumi ekspositsioonis, kunagise väikese kabeli seinal, asub tagasihoidlike mõõtudega puitalusel maal, mis kujutab Kristuse templis esitamise stseeni. Asukoha tõttu jääb töö tihtipeale külastajal märkamata.

Õmeti on tegemist väärika 15. sajandil loodud kunstiteosega, mille autoriks on praeguse Austria aladel tegutsenud anonüümne Lichtensteini lossi meister, kelle nimi viitab esimese kunstnikule omistatud maali asukohale.

Töö vanuse ja päritolu kõrval on eriti paeluv pilditahvli kunstiteoseks saamise lugu.

Maal on osa suuremast, arvatavasti 16 tahvlist koosnenud altarist, mis kujutas stseene Neitsi Maarja ja Kristuse elust ning asus enne 19. sajandit Sebensteini lossis Wiener Neustadti lähedal. Niguliste pilditahvel, mille näeme neljakümne päeva vanuse Kristuslapse templis esitamist, paigutuks mosaiigi ühe killuna altaril jutustatud loo keskossa.

19. sajandi alguses eraldati altari pilditahvlid üksteisest ja müüdi kunstiturul iseseisvate kunstiteostena. Nii on altari osad laiali pillutatud maailma kunstikogudesse ja neid eksponeeritakse mitmes Euroopa nimekas muuseumis, näiteks A. Puškini nim Kujutava Kunsti Muuseumis Moskvast ja Alte Pinakothekis Münchenis. Kristuse templis esitamist kujutav pilditahvel osteti 20. sajandi alguses Moskvast Raadi Liphartite suurejoonelise kunstikogu täienduseks. Eesti Kunstimuuseumi jõudis töö 1941. aastal.

Niguliste muuseumis, mis keskendub oma püsiväljapanekus kohaliku ajalooga seotud kirikukunsti eksponeerimisele, on Lichtensteini lossi meistri pilt erandlik töö. See on ainus teos, mille side selle algse sakraalse otstarbega lõigati läbi juba enne muuseumisse jõudmist. 19. sajandi kunstikaubanduse tõukel toimunud “reinkarnatsioonis” omandas maal puhta kunstiobjekti staatuse.

GRETA KOPPEL  
TEADUR

# kalender

JUULI –  
SEPTEMBER 2005

## RÜÜTELKONNA HOONE



August Jansen. Luigejaht. 1915–1916. Õli lõuendil.

## NÄITUS

### Kohatunne. Eesti kunsti klassika 18. sajandist 1940. aastani

Näitusel võib taas näha Johann Köleri, August Weizenbergi, Kristjan Raua, Nikolai Triigi, Konrad Mäe, Adamson-Ericu jpt teoseid, tavapärasest rohkem on väljas skulptuuri. Väljapanek toetub tõdemusele, et universaalsed kunstiteosed omandavad ääremaade kunstis sagedasti kohaliku värvingu, peegeldades konkreetse koha ajaloo, kultuuri ja loodusest tingitud iseärasusi.

### Kuni augustini.

Jälgi reklaami.

## ÜRITUS

### Muuseumihariduse päev

Traditsiooniliselt tutvustatakse algava uue kooliaasta (2005/2006) jooksul toimuvaid arvukaid haridusprogramme ja üritusi kõikides EKM filiaalides. Kunstihariduspäevaks valmib ka uus programmide kataloog-kalender: järgmise aasta põhjalik infomaterjal nii kunstiopetajatele, koolidele, asutustele kui kõigile kunstihuvilistele. Kalender on endiselt osalejatele tasuta.

23.09 kell 12

KUMU HARIDUSKESKUS

Tel 645 5004

e-post: haridus@ekm.ee

Kiriku plats 1, 10130 Tallinn

Tel 644 9340

e-post: muuseum@ekm.ee

Avatud: K–P 11–18

lga kuu viimane R ja sellele järgnev L tasuta

## ADAMSON-ERICU MUUSEUM

### Püsiväljapanek

kunstnik Adamson-Ericu teostest Adamson-Eric (1902–1968) on üks mitmekülgsemaid loovisiksusi 20. sajandi Eesti kunstis. Eelkõige virtuoosliku maalijana tuntud kunstnik töötas ka peaaegu kõigil tarbekunstialadel. Muuseumi püsiekspositsioonis on väljapanek Adamson-Ericu loomingust (maal, keraamika, portselanimaal, nahkehittöö, metallvormid, ehted, dekoratiivplaadid, tekstiilid ja mööbel).

## EKSKURSION

### Adamson-Eric – ühe looja mitmekülgsus

Adamson-Ericu mitmekülgse loomingu kaudu käsitletakse ka keerulist ühiskondlikku situatsiooni kultuuripoliitikas 1930ndate teisel poolel.

## HARIDUSPROGRAMMID

### Rääkivad portreed ja täpilisid lilled

(eesti ja vene keeles)

Töövihikuga muuseumitund. Uuritakse Adamson-Ericu natüürmorte, portreid ja maastikke ning "maalitakse" täpiliselt impressionistlik lillemaal.

### Kohvikumaalid ja tujukad kujundid

(eesti ja vene keeles)

Töövihikuga muuseumitund. Analüüsitakse Adamson-Ericu "kohvikumaale" ja valmistatakse kollaažitehnikas abstraktne kompositsioon.

## NÄITUS

### Metalli variatsioonid. Eila Minkkineni skulptuurid ja ehted

Eila Minkkinen on jõuliselt omanäolise käekirjaga tunnustatud soome metallikunstnik ja skulptor. Alates 1970. aastatest loonud ehteid, skulpturaalseid metallvorme, objekte avalikku ruumi, maakunsti teoseid ja installatsioone. Tema loomingus on nii perfektset klassikaliste tehnikate kasutust kui julgelt otsingulist eksperimenteerimist eri materjalide ja tehnoloogiate osas.

2.07–4.09

## LASTE KUNSTILAAGER

### Seemneke

Laagrisse on oodatud kõik 7–12aastased kunsti- ja loodusehuvilised lapsed. Plaanis on käia Tallinna botaanikaaias, kohtuda botaanik Urmas Laansooga ning otsida inspiratsiooni loodusest.

4.–7.07 kell 10–13

1.–4.08 kell 10–13

## NÄITUS

### Jaapani klassikaline tušimaal

Väljapanek tutvustab Jaapani sajanditepikkuse traditsiooniga tušimaali, akvarelli ja kalligraafia kunsti. Näitus on koostanud Jaapani Rahvusvaheline *Bokuga* Ühing. Näitus toimub Jaapani - Euroopa Liidu kultuuriaasta raames koostöös Jaapani Suursaatkonnaga.

10.09–2.10



Eila Minkkinen. Lootos. 2002. Vask. Repro.

## Kunstilaager Seemneke

Adamson-Ericu muuseum korraldab 7–12aastastele meisterdamishuvilistele lastele juuli- ja augustikuu alguses kunstilaagri SEEMNEKE, mis toimub Soome tuntud metallikunstniku Eila Minkkineni näituse "Metalli variatsioonid" põhjal. Näitusel on väljas skulptuurid ja ehted.

Looduse vaba rütm ja selle kordumatus on olnud paljudele kunstnikele ammendamatuks inspiratsiooniallikaks, nii ka Eila Minkkinenile. Seemned, tõrud ja käbid on innustanud teda looma ehteid, skulpturaalseid metallvorme ja ka maakunsti teoseid. Tema näitusega kaasneva kunstilaagri raames käiakse lastega Tallinna botaanikaaias ning kuulatakse botaanik Urmas Laansoo selgitusi iseäralike, kuid põnevate taimvormide kohta. Terava pilguga otsitakse mustreid, taimemotiive ja -vilju, et need üles joonistada ning

järgnevatel päevadel skulptuurideks vormida. Modelleerimismaterjalidena kasutatakse savi, paberit, jämedat traati ja kipsi.

Osavõtt 200 krooni, mis katab töövahendid ja -materjalid, Tallinna botaanikaaias pileti ning suupiste.

Kohtade arv on piiratud, vajalik eelregistreerimine tel 644 5835.

KAI TUVIK  
MUUSEUMIPEDAGOOG

Adamson-Ericu muuseumis  
4.–7.07 kell 10–13 ja 1.–4.08 kell 10–13

## ÜRITUS

### Jaapani klassikalise tušimaali demonstratsioon ja workshop

*Bokuga* Ühingu esindajad tutvustavad muuseumis näitust, sellega seotud iidseid traditsioone ning tehnikaid.

10.09

Lühike jalg 3, 10130 Tallinn

Tel 6 44 58 38

e-post: adamson-eric@ekm.ee

Avatud K–P 11–18

lga kuu viimane R ja sellele järgnev L tasuta

## KADRORU LOSS – VÄLISKUNSTI MUUSEUM

### Püsiväljapanek

16.–20. sajandi maalikunst (madalmaade, saksa, itaalia, vene meistrid). 18.–20. sajandi Lääne-Euroopa ja Vene tarbekunst ning skulptuur.

## NÄITUS

### Šveitsi muusa Angelika Kauffmann

18. sajandi kuulsaima naiskunstniku Angelika Kauffmanni (1741–1807) looming Šveitsi muuseumide kogudest.

Kuni 28.08

## NÄITUS

### Meistriteoste lummus. Koopia Eestis 19. sajandil

Kuulsate kunstnike meistriteoste koopiad olid 19. sajandil tähtsal kohal nii kunstihariduses kui ka kollektsioonides. Koopiad peegeldavad ajastu kunstimaitset ja moesuundi, andes ilme pildi valitsenud ideaalidest ja ihalustest.

16.09.2005–16.04.2006



2X REPRO

FOTO: STANISLAV STEPASKO

Federico Barocci.  
Madonna kirssidega.  
Originaal (1573,  
Vatikani muuseumid),  
reprodutseeriv graafika  
(18. saj.) ja koopia  
(19. saj., Väliskunsti  
Muuseum).

## Meistriteoste lummus

15. septembril avatakse Väliskunsti Muuseumis – Kadrioru lossis ja Mikkeli muuseumis – Euroopa kunstiajaloo tippude – Raffaeli, Michelangelo, Tiziani, Rembrandti, Rubensi, van Dycki, Canova, Thorvaldseni jt – isiku ja loomingu mõju hilisematele kunstnike põlvkondadele ja kunstiajalookirjutistele käsitlev näitus “Meistriteoste lummus. Koopia Eestis 19. sajandil”.

Eksponeeritud on Itaalia renessansi ning 17. sajandi Flandria ja Hollandi maalikunsti kuldajastu meistritööde eri tehnikates koopiaid: mitmed variandid Raffaeli “Sixtuse madonnast” ja “Madonna della Sediast”, “Kristuse muutumisest” ja “Ateena koolist”, Tiziani “Veenuse tualetist” ja “Ecce Homost”, Barocci “Madonnast kirssidega”, Rubensi “Armastuse aiast” ja van Dycki “Joobunud sileenist”. Esindatud on nii Leonardo da Vinci “Mona Lisa” kui Michelangelo “Viimne kohtupäev”, nii Rembrandti “Dr. Tulpi anatoomiatund” kui Hali “Haarlemi noid” ehk “Malle Babbe”.

Antiigist inspireeritud Itaalia renessanssmeistrite tööde kopeerimise ja kogumisega toodi “kadunud kuldajastu” ja “Itaalia päikesepaiste” sümbolsest Euroopa, sh Eesti ha-

ritud inimeste kodudesse. Hollandi ja Flandria maalikunstiga, mis võlus oma vitaalsuse, tähenduste mitmekihilisuse ja rahvalikkusega, lisati sulnile harmooniale reaalsele elule iseloomulikud kontrastid: tarkus ja rumalus, küllus ja vaesus, edevus ja hukatus, truudus ja liiderlikkus.

Aja ja moega kaasaskäimine nõudis 19. sajandi inimestelt kursisolekut kaasaegsete loomingu, klassitsismi arengu ning barokk- ja rokokookunsti uuesti aujärjele tõusmisega. Niimetatud ajastute kunstnike tööde koopiaid on põnevaks täienduseks 19. sajandi Euroopa kunstimaailma ideaalide ja ihaluste spektris, mille tuumaks jäi kuni 20. sajandi alguseni klassikalisele kunstitraditsioonile tuginev maitsekasvatus.

Eesti esimest koopianäitust saadab kataaloo, millele lisatud Mai Levini, Tiina Abeli, Kadi Polli, Anne Lõugase ja Tiina-Mall Kreemi artiklid ehk kinnistavad meie kunstiajalookirjandusse sealt varem peaaegu puudunud koopia teema – peatükki, mis on Euroopa kunstiajaloo tingimusteta pärisosa ning räägib koopia kaudu õppimise, koopia valmistamise ja kogumise loo. Selle loo algus on antiigis ning lõpp 19. sajandi tehnilise progressi tulemusena toimunud kopeerimise labastumises ning 20. sajandil levinud originaalkultuses.

Uuesti hakkas Lääne-Euroopas huvi koopia vastu kasvama 1960. aastatel. Tunnetales modernistliku kunstiajaloo ühekülgust, hakati mõnedes muuseumides, näiteks Chicago Art Institute’is, kõrvu impressionistide töödega

eksponeerima akadeemilise kunsti esindajate loomingut. Vaatluse alla võeti kunstiakadeemiad nende kujunemises ja arengus ning nende õppemetoodika oma plusside ja miinustega. Eesti kunstiteadlaste väikese ringi huviobjektid tõusid küsimused traditsioonilis-akadeemilisest kunstiharidusest ja -maitse kujunemisest ning selle toimemehhanismidest 1980. aastate lõpul. Laiemal kunstipublikul seisab meistriteoste lummusest sündinud koopia väärtuse avastamine aga alles ees.

**TIINA-MALL KREEM**  
SKULPTUURIKOGU KURAATOR

Kadrioru lossis ja  
Mikkeli muuseumis  
16.09.2005–16.04.2006

### HARIDUSPROGRAMMID

#### Laupäevaakadeemiad

**Pilt ja poeesia.** Märt Väljataga  
6.08 kell 15

**Armastuse ja llu allegooriad.** Kadi Polli  
27.08 kell 15.00

**Sündinud vajadusest ja vaimustusest.**  
Mai Levin  
17.09 kell 15

#### Lilleaia mängud

Kadrioru lossi sünnipäevapidu. Kogu pere elamuspäev seikluse, mängude ja meisterdamis-ülesannetega.  
22.07 kell 11

### KONTSERDID

#### Eesti Kontsert

Iris Oja (metso), Linda Vood (flööt), Ardo Västriku (tšello), Kadri-Ann Sumera (klaver)  
9.07 kell 18

#### Eesti Interpreetide Liit

Heli Veskus (sopran), Janika Sirp (klaver)  
Kavas Benjamin Britten, Alban Berg, Leonard Bernstein, Ludwig van Beethoven  
10.07 kell 18

#### Eesti Kontsert

Heiki Mätlik (kitarr), Arvo Leibur (viul), Terje Terasmaa (vibrafon), Henry-David Varema (tšello)  
16.07 kell 18

#### Eesti Kontsert

Eve Kopli (vokaal), Heili Meibaum (traaversflööt), Marju Riisikamp (klavessiin)  
23.07 kell 18

#### Eesti Interpreetide Liit

Pille Lill (sopran), Marje Lohuaru (klaver)  
Kavas Edvard Grieg, Richard Strauss, Johannes Brahms  
24.07 kell 18

#### Corelli Music

25.07 kell 16

#### Eesti Interpreetide Liit

Merle Silmato (metsosopran), Helin Kapten (klaver)  
Kavas Sergei Rahmaninov, Johannes Brahms, Richard Strauss  
7.08 kell 18

#### Eesti Interpreetide Liit

Teele Jõks, Neeme Punder, Arvo Haasma, Pärt Tarvas, Tiit Peterson  
Kavas 19. sajandi flöödimuusika, Giuliani, Mendelssohn-Bartholdy, Schubert, Brahms  
21.08 kell 18

#### Eesti Interpreetide Liit

11.09 kell 18

#### Corelli Music

17.09 kell 18

#### Eesti Kontsert

Hortus Musicus  
Kunstiline juht Andres Mustonen  
18.09 kell 18

#### Eesti Interpreetide Liit

25.09 kell 18

Weizenbergi 37, 10127 Tallinn  
Tel 606 6400

e-post. muuseum@kadriorg.ekm.ee  
Avatud.  
1.05–30.09 T–P 10–17  
Iga kuu viimane R tasuta

### MIKKELI MUUSEUM

#### Püsiväljapanek

Johannes Mikkeli kolleksioon. 16.–20. sajandi Lääne-Euroopa, Vene ja Hiina kunst.

### NÄITUS

#### Kunstikoguja ideaal maailm. Uued kingitused Johannes Mikkeli kogust

2005. aastal kingib Johannes Mikkeli Eesti Kunstimuuseumile oma kolleksiooni teise osa, mis sisaldab peamiselt Eesti kunsti. Kümne aasta eest kinkis Eesti 20. sajandi tuntuim kunstikoguja muuseumile oma Lääne-Euroopa ja Vene kunsti kogud. Uued kingitused koondavad Johannes Mikkeli kolleksiooni jälle ühe katuse alla ning annavad võimaluse heita pilgu kunstikoguja tegevuse põhimõtetele ja eesmärkidele. Näitus proovib (re)konstrueerida Johannes Mikkeli taotlused kunstikogu loomisel, esitada kunstikoguja “ideaal maailma”.  
25.06–28.08



## NÄITUS

### Meistriteoste lummus. Koopia Eestis 19. sajandil

Kuulsate kunstnike meistriteoste koopiad olid 19. sajandil tähtsal kohal nii kunstihariduses kui ka kollektsioonides. Koopiad peegeldavad ajas-tu kunstimaitsset ja moesuundi, andes ilmeka pildi valitsenud ideaalidest ja ihalustest.

16.09.2005–16.04.2006

## HARIDUSPROGRAMM

### Millest räägib portselan (põhikool)

Töövihikuga programmi praktilise ülesandena joonistatakse papptaldrikule Hiina portselani motiive.

Weizenbergi 28, 10127 Tallinn  
Tel 606 6400

e-post: muuseum@kadriorgek.m.ee  
Avatud: K–P 11–18  
Iga kuu viimane R tasuta

## NIGULISTE MUUSEUM–KONTSERDISAAL

### Püsväljapanek

Kirikukunst 13.–18. sajandist: H. Rode töökojas valmistatud pealtar (1478–1481), unikaalne B. Notke “Surmatantsu” maali fragment (15. saj lõpp) jpt.

## NÄITUS

### Barokk-Narva. Häving, restaureerimisplaanid ja tegelikkus

Külastajate koostaja on Sihtasutus Pro Narva koostöös Narva sõpruslinnadega Põhjamaades, millest mõnedes on väljapanekut juba ka eksponeeritud. Näitus baroksest Narvast heidab pilgu selle linna kunagisse ehituslikku tervikkusesse, samuti tema kurba saatusesse 6. mail 1944 ja loodetavasse tulevikku.

Kuni 03.07

## KONTSERT

Orelipooltund iga L ja P kell 16.00

15 minutit Bachiga iga kolmapäev, neljapäev ja reede kell 13.00

Kuni 26.08.2005

Niguliste 3 10146 Tallinn  
Tel 631 4330

e-post: niguliste@ekm.ee  
Avatud: K–P 10–17

## KRISTJAN RAUA MAJAMUUSEUM

### Püsväljapanek

Lisaks mõneti rõõmsamaks muutunud ekspositsioonile Kristjan Raua loomingust on väljas ka kunstniku eluteed kajastavad fotod ja dokumendid. Elutuba ja ateljee on taastatud omaaegsel kujul.

## HARIDUSPROGRAMM

### Taevald ja värvad (eesti ja vene keeles)

Kasutusel töövihik. Võrreldakse öise ja päevase taeva erinevusi Kristjan Raua pildidel ning joonistatakse neid ka ise. Räägitakse muinasilmast ning joonistatakse oma siin- ja sealpoolsust lahutav-ühendav muinasvärv.

## Lapsepõlve mõjud K. Raua loomingule

Räägitakse Kristjan ja Paul Raua lapsepõlvest, nende emast, Kalevipoja prototüübist Tehvanist, Sarve-Kristjanist ning kaugele kutsuvast maantee-kujundist. Pärast võib igaüks valida, millised motiivid ta oma pildi tegemisel lähtub.

## NÄITUS

### Tiit Jaanson Maastikud

Tiit Jaanson loomingu sulanduvad tervikult keskkonnast saadud muljed ja kunstniku mõtteriännakud väljendatuna värvis ja faktuuris. Neis näeb head kadreerimisoskust, disainerlikku tahet luua erikujulisi tasapindu, et neil väljendada ja korradada ümbritseva mitmekihilisust, teatrikunstnikule omast huvi luua illusioone ja liita üheks eri materjale, ning maalikunstnikule omast usku värvi väljendusjõudu. Kollaažitaoline, eri vaateid ja vaatenurki avav ja võimaldav maalimislaad jätab ruumi ka vaataja fantaasiale. Üks neist abstraktse võitu maastikest on n-ö tellimustöö, alapealkirjaga “mõeldes Kristjan Rauale”.

5.08–17.09

## HARIDUSPROGRAMM

### Maastik

Programm keskendub keskkonna kujutamise paljudele võimalustele. Pakutakse võimalust väljendada oma hetkeseisundit maastikumaa kaudu.

## NÄITUS

### Teekaaslased. Mart Lepa ja Rene Kuulmanni erakogud

Näitus tutvustab nimetatud erakogudesse kuuluvaid töid Kristjan Raualt ja tema kaas-aegsetelt, andes ühtlasi pildi ajajärgu kunstnike erinevatest suundumustest.

Alates 23.09

## HARIDUSPROGRAMM

### Kunstistiilid

Tutvustatakse eri kunstistiile erakogudes leiduva materjali põhjal. Pakutakse võimalust joonistada ühes vabalt valitud kunstistiilis.

**NB!** Iga näitusega kaasnevad tutvustused vastavalt soovile kas loengulises või vestluse ja praktika vormis.

K. Raua 8, 11614 Tallinn  
Tel 670 0023

e-post: kristjan.raud@ekm.ee  
Avatud: N–L 10–17

Üksikkülastajale sissepääs tasuta

## Juulis on muuseum suletud!

### NB!

Kunstiaasta puhul on kuni 18aastastele noortele kõikidesse EKM muuseumidesse sissepääs tasuta.

[www.ekm.ee](http://www.ekm.ee)

## Ä R A L A S E M Ö Ö D A :

# Loengusari “Kunstiteosed šedöövrite varjus”

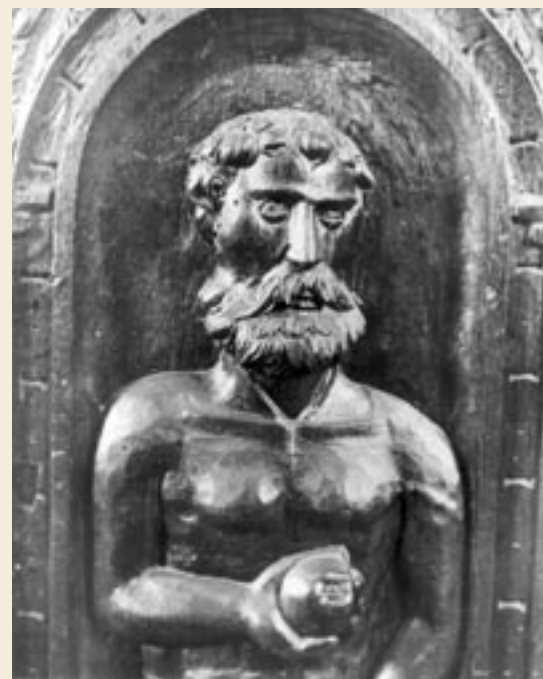
Niguliste muuseum on külastaja teadvuses eelkõige kui Bernt Notke “Surmatantsu” asukoht, selle kõrval pakuvad huvi Lübecki meistri Hermen Rode töökojas valminud pealtar ja teised hiliskeskaegsed altarietaablid. Huvitavad näited keskaegsest puuskulptuurist, samuti epitaafid, lüht-rid, hauaplaadid jäävad sageli tähelepanuta.

Niguliste muuseum on alustanud läbi aasta kestvat loengusarja, mille eesmärk on tutvustada šedöövrite varju jäävaid kunstiteoseid ja nendega seonduvaid teemasid kristlikus kunstis.

## Kirikute kuldne valgus. Niguliste lühtritekogu Greta Koppel

Ajaloolised kirikuvalgustid on enamasti kui vaid kaunistatud funktsionaalsed objektid. Loengus heidetakse valgust kiriku valgustite ajaloolisele arengule ja nende kristlikule tähendustasandile. Niguliste muuseumi, endise Niguliste kiriku rikkalik lühtritekogu sisaldab eri tüüpi lühtrid ja seinabraasid, stiilinäiteid gootikast barokini.

28.08 kell 14



Detail Niguliste kiriku renessansspingistikust. 1556–1557. Hävis 1944.

## Niguliste ajalooline pingistik – hierarhia kirikuruumis Merike Koppel

Istekohtadel kirikus on sajandite vältel olnud erinevaid funktsioone ja tähendusi. Piiskopitoolid, istenišid, aadliloožid, koori- ja kogudusepingistikud räägivad meile hierarhiast kirikuruumis ning muutustest mõtelaadis. Selle üheks peegelduseks on Niguliste uhked kirikupingistikud 16. ja 17. sajandist.

25.09 kell 14

**Niguliste muuseum-kontserdisaalis**

Eskiis gravüürile "Haige poeet".  
1949. Pliats.



Visand gravüürile "Mõtlev mees".  
1948. Pliats.

# Suur kingitus Eesti Kunstimuuseumile

Eesti Kunstimuuseumi seni 3500-st teosest koosnev Wiiralti kollektsioon on täienenud 1300 uue teose võrra. Kingituse moodustavad graafilised lehed, joonistused, kavandid, proovitõmmised ja kunstniku arhiiv.

Eesti Komitee Stockholmis kinkis Eesti Kunstimuuseumile olulise osa Wiiralti nn pärandustombust, mis toimetati pärast kunstniku surma 1954. aastal Pariisist Sten Karlingu abiga Stockholmi ning mida esialgu säilitati sealsetes kunstiakadeemias, seejärel Riigiarhiivis. Kunstnik Juhan Nõmiku poolt hoolikalt inventariseerituna ootas see pärand sobivat kodumaale saatmise aega. Eesti Komitee arvates oli seda õige teha just nüüd, mil



Wiiralt Pariisis. Märts 1951.

iseseisvas Eestis on valmimas rahvuslikule kunstile suurepärane kodu – KUMU –, kus Wiiralt eesti ühe tuntuma meistrina leiab väärilise koha.

Lisaks teostele sisaldab kingitus väga väärtusliku arhiivi: kunstniku märkimikke-päevikuid, dokumente, kirjavahetust, fotosid, väljaandeid tema loomingust ja näitustest, tolleaegset Pariisi kunstielu kajastavaid ajakirju ja katalooge, väikese raamatukogu, isiklikke esemeid ja töövahendeid.

Eriti rõõmustav on selliste tööde liisandumine, mis täidavad EKM-i kogus

suure lünga kunstniku sõjajärgse loomingu osas. Näiteks puudusid muuseumi kogust 1947. aasta sügisel Burgundias, Civry-sur-Sereinis tehtud joonistuste alusel valminud "Marc" (1947, akvatinta, kuivnõel), "Régine" (1947, kuivnõel) ja "Emadus" (1948, kuivnõel), suurem osa 1948.–1949. aastail loodud 15-lehelisest ofordi-kuivnõela tehnikas sarjast (kolm lehte kinkis muuseumile hiljuti Sven-Alur Reinans), "Catherine Boullaire'i portree" (1948, kuivnõel), "Tiiger kassiga" (1937–1950, kuivnõel, pehmelakk), "Deporteeritud" (1950, segatehnika), "Kunstnik ja modell" (1950, segatehnika), "Sebra" (1952, pehmelakk). Teistest gravüüridest olid seni olemas vaid tõmmised mõnest üksikust seisundist või suurest tiraazist. Nüüd saab proovitrükkide põhjal täieliku ülevaate mitmete gravüüride loomeprotsessist – nimetagem kuivnõela tehnikas lehte "Lövide perekond" (1949) või tööd "Rahutus" (1950–1952, segatehnika).

Teatavasti tegi Wiiralt mitmeid gravüüre hiljem ümber, näiteks "Kristjan Raua portree" (1939, kuivnõel) 1944. aastal Viinis ja 1946. aastal Stockholmis, gravüüri "Virve" (1943, kuivnõel) 1951. aastal Pariisis. Ka siis, kui uued seisundid celnevale kunstiliselt palju juurde ei anna, on nad huvitavad, kirjeldades kunstniku taotlust paremale tulemusele. Sageli on ta vanadelt plaatidelt uusi tiraaze tegema hakates too-

nud sisse värvi või varieerinud faktuurielemente, nagu näiteks 1933. aastal puugravüüride "Neegri pea", "Absindijoojad" ja "Lamav akt kanepiriidel" puhul.

Muuseumikogu täielikkuse aspektist on oluline ka mitmete vanemate gravüüride saamine – nimetagem "Põrgu" ja "Kabaree" eellukku kuuluvat "Söömingut" (ka "Orgia", 1928, ofort), "La Gabrielide'i" viiendat, raamatust välja jäetud illustratsiooni (1928, ofort, vasegravüür) või "Emalõvi" (1937, kuivnõel).

Wiiralt oli suurepärane joonistaja ning osa joonistusi õnnestus tal endale hoida, näiteks tervet rida Marokos aastail 1938–1939 loodud lehti, millest pea igäüks on oma väljendusrikkuses šedööver, samuti joonistusi ja kavandeid metsotinto tehnikas "Monikale" (1942), mis oli ilmselt tema lemmiktöid. Wiiraltile aitavad tunduvalt lähemale pääseda visandid. Nende tähtsust kunstniku loomingu mõistmisel näitas juba 1968. aastal Kadrioru lossis korraldatud visandite näitus Alfred Rõude kogust.

Neis tulevad esile tema kordumatu stilistika spontaansed lätted, tema reaalsust läbibstava realismi lahutamatu seos visionäärsusega kogu loominguga vältel. Visandite ja kavandite najal on huvitav jälgida mitte ainult kuulsat "Põrgu", vaid ka teiste gravüüride sünnilugu. Näiteks juba mainitud 15-lehelise sügavtrükkisarja

loomist, mis kajastab kunstniku mõtisklusi ajast, inimestest, kunsti olemusest ja rollist sõjast laastatud ning segipööratud maailmas. Visandites on jäädvustunud ideed, mis plaadile ei jõudnudki, näiteks teemadel "Portretist" ja "Kunstnik ateljees" (1952), mis oleksid olnud sisuliseks jätkuks lehtedele "Kunstnik ja modell" ja "Maalija" (1951, segatehnika).

Wiiralti respekt oma töö suhtes nõudis küllaltki täpset ülevaadet töö käigust ideekavandist tiraazide trükkimiseni, kuid ka teoste müügist, kinkimisest, esitamisest näitustele jne. Seetõttu on tema märkmikud uurijale kuldväärt materjal. Need sisaldavad ka huvitavaid andmeid tema suhete kohta teiste kunstnikega ja Wiiralti rollist omaaegses kunstielus. Märkmike ja kirjade põhjal võib saada ka ettekujutuse tema kunstilistest vaadetest, suhtumisest ühtedesse või teistesse inimestesse ja eluprobleemidesse. Neist nähtub ka isiklikum elupool: juba sõjaeelsetel aastatel halvenenud tervis, kurtmised väsimuse ja jõupuuduse üle.

Wiiralti teoseid saab näha KUMU ekspositsioonis, tema tööde laiendatud väljapanek on planeeritud 2007. aasta algusesse.

MAI LEVIN  
PEASPETSIALIST

## “Rahu” saabus kunstimuuseumisse

Eesti Kunstimuuseumi skulptuurikogu täienes Amandus Adamsoni (1855–1929) aastakümneid kadunuks peetud puuskulptuuriga.

1928. aastal lõpetatud paljufiguuriline kompositsioon “Pax” (Rahu) valmis eesti ühe esimese professionaalse kunstniku viimaste teoste hulgas. Suureformaadiline, meisterlik ja detailirohke nikerdustöö kujutab maailmarahu kehastavat antiikseis rõivais naisfiguuri, kes seisab maakeral, mida omakorda kannab õlgadel pilvedelt tõusev tiivuline ajajumal Kronos. Rahu kaitse all õilmitsevat teadust ja õilsaid kunste – kirjandust, muusikat ja ehituskunsti – sümboliseerivad väikesed lapsefiguurid, putod, kellest igäüks kannab oma ülesandele vastavat atribuuti.

Pisut raskepärase kompositsiooniga, ent sujuvas dünaamilises liikumises lahendatud figuurigrupp meenutab 19. sajandi viimase veerandi neobarokseid skulptuure. Legendi kohaselt alustaski meister maailmarahu teemaga oma Pariisi aastatel 1887–1891, lõpetas aga töö tunduvalt hiljem, pärast maailmasõda kodumaale naasnult. 1928. aastal omandas skulptuuri Eesti Vabariigi valitsus, eesmärgiga kinkida see Rahvasteliidu esindusele Genfis. Töö jäi teadmata põhjustel siiski kodumaale ning asus aastaid presidendi kantselei ruumides Kadrioru lossis. 1944. aastal, mil Eestis üks võõrvõim vahetus teisega, põgenesid paljud kodumaalt, väärtuslikuna näivat vara lähenevate võõrvägede eest peites või kaasa viia püüdes. Ühe sellise põgenikuga sattus Amandus Adamsoni skulptuur lossist Tallinna perekonna korterisse, elades pika Nõukogude okupatsiooni üle varjul olles.

Selle aasta algul külastasid Eesti Kunstimuuseumi kaks väarikas eas daami, õed Hilda Neithal ja Laine Kosk, ning andsid aastaid kadunuks arvatud kunstiteose muuseumile üle.

JUTA KIVIMÄE  
SKULPTUURIKOGU HOIDJA

Amandus Adamson. Pax.  
1928. Puu.



Tellervo Kalleinen.  
In the Middle of the Movie.  
2001–2003.  
Videoinstallatsioon.

Siiri Salem on Tellervo Kalleineni filmiprojekti lülitunud, et jagada inimestele jumaliku õnnistust.

## Kunstnik keset kellegi teise filmi

Tellervo Kalleineni videoinstallatsioon “In the Middle of the Movie” on esimene töö, mille Eesti Kunstimuuseum soetas oma kogusse vastavalt Eesti Kultuurkapitali poolt algatatud rahvusvahelise kunsti ostude statuudile.

Tellervo Kalleineni projekt sai alguse 2001. aastal, mil ta pani Hamburgis ajalehte järgmise kuulutuse: “Mõelge välja üks minutipikkune filmistseen oma kodus. Kui te annate selles mulle mingi rolli, aitan ma seda teostada.” Korranud üleskutset Sankt-Peterburgis, Seydisfjörðuris Islandil, Helsingis, Tallinnas ja Los Angeleses, mängis ta enam kui kuuekümmes kuulutusele vastanud inimese “filmis”. Kunstnik töötas kohalike kaamerameeste tiimiga, mis rõhutas ka kaameratöö kaudu kultuurikontekstide eripära.

Kuid mida teeb kunstnik kellegi teise filmis? Esmalt paneb end proovile võõraste inimeste kummalistes fantaasiates, esinedes sõna otseses mõttes meediumina, kes vahendab teiste sõnumeid. Teisalt on filmi tegemine suurepärase ettekääne antropoloogilisteks välitöödeks võõrastes kodudes. Kalleineni töö – kõik need rollimängud amatöörnäitlejana – viib meid ühtlasi tagasi paarikümne aasta taha, mil *performance*’ite

dokumentatsioonidest hakkas arenema videokunst. Käesoleva aastakümne videokunsti meelisteema – lõputud arhiivid ja mälupeangad – on Kalleinen kokku võtnud ökonoomsesse installatsiooniformaati. Vaatajal piisab vaid paarist minutist, et “filmi sisse minna” ja saada põgus ülevaade kuuest erinevast linnast, samas läheb tunde – veel enam, kui kuulub ühe täispika mängufilmi vaatamiseks –, kui ta soovib koos kunstnikuga selle projekti kogu selle nüansirikkuses kaasa teha. Kaasaegses kunstis populaarse filmiteema on Kalleinen suutnud ümber mängida rohujuure tasandil – Hollywoodi glämm jääb kättesaamatusse fantaasiamaailma. Nagu selgub, pole midagi kummastavamat kui olla tunnistajaks teiste inimeste soovunelmate ja kinniskujutelmade piinlikkuseni avameelsetele, habrastele, banaalsetele ja kohmakatele keerdkäikudele.

HANNO SOANS  
KURAATOR





FOTO: BELTRÃO & HORTAU

Grupo de rua de Niterói (BRA).

## URB 05

Festival – Urban Adaptations, 27.07–7.08.2005 Helsingi

Näitus – First We Take Museums, 10.09–20.11.2005 Kiasma

Vaata ka [www.urb.fi](http://www.urb.fi)

# Inimestel on õigus kunstile

Vastab VIRVE SUTINEN  
LINNAKULTUURIFESTIVALI „URB“ DIREK-  
TOR, KIASMA

**URB alustas aastal 2000 tantsufestivalina. Kas idee suhestuda linnakultuuriga laiemalt oli sellesse kohe sisse kirjutatud?**

Alguse sai kõik armastusest tantsu vastu kõigis selle avaldumisvormides: balletist klubi- ja tänavatantsuni. Kiasma avamisel 1998. aastal andis etenduse USA tänavatantsukuulsus Rennie Harris koos Puremovement-grupiga. Kuigi Kiasma oli kuulutanud end algusest peale kõigile inimestele orienteeritud muuseumiks, oli väga üllatav kohata publiku hulgas immigranditest äärelinnalapsi, kes olid siia tulnud nautima afroameerika hip-hoppi.

Rennie organiseeris ka *workshop*'i Tanssivintti tantsukoolis, mida juhtis Mikael Aaltonen. See oli väga tähendusrikas sündmus, mingi eriti positiivne “urbanistlik vaim” on sellest ajast peale meiega. Mikaeliga arutledes jõudsi me linnakultuurifestivali URB ideeni. Leidsime, et Helsingi vajab üritust, mis tõstab esile linnaelu ja selle kunstivorme. Me mõlemad armastame väga linna ja meid teeb murelikuks keskkonna arutu kommertsialiseerimine ja privatiseerimine, parimal juhul institutsionaliseerimine. Linn vajab ka vaba mittekommertsiaal-

set, raamistamata ruumi, ta peab olema avatud dialoogile. URB on seega lugu armastusest.

Esimene URB “Džässist hip-hopini” oli selgelt tantsufestival, mille eesmärk oli näidata, et “kõrged” ja “madalad” kunstivormid ei ole vastandlikud, vaid pigem omavahel põimunud. Festival kasvas väga loomulikult viisil universaalsest tantsukeelest edasi keele ja kujutava kunsti temaatikani, mida esindab kõige paremini just hip-hopkultuur.

**Millisena näete URBi täna? Mida peate linnakultuuriks ja milliseid nähtusi teie festival kajastab?**

URB on linnafestival, mis tegeleb tantsu, luule, filmi, muusika, klubide ja isegi teatriga. Meie festivalil ei ole oma suunast ega piiridest selget nägemust peale armastuse linnakultuuri vastu. Kaasaegsed kunstnikud kasutavad oma töödes kõikvõimalikke väljendusvahendeid, seetõttu on kategoriseerimine äärmiselt keeruline.

**URB sündis Kiasmas. Milline on festivali tähendus muuseumile?**

Kiasma on uhke, et me oleme suutnud hoida URBi elus ka pärast 2000. aastat, mil Helsingi oli Euroopa kultuuripealinn. See uus viis töötada koos eri taustaga noortega kutsub institutsiooni pidevale dialoogile. URB

on hoidnud meie ukseid lahti ning see on iga kultuuriasutuse jaoks põhiline.

Pidev töö kohaliku kogukonnaga on suur osa URBist. SubURB on haridusprogramm väga probleemse piirkonnas Ida-Helsingis, kus me viimased neli aastat oleme teinud koostööd kohalike koolide, lasteaedade, noorte- ja kultuurikeskuste ning Helsingi linnavalitsuse noorsooprogrammiga. See töö ei ole eriti nähtav ega meediale atraktiivne, kuid tegelikult on just see suurim osa meie festivalist. Festivali kunstiline programm on vaid jäämäe veepealne osa, tõeline töö tehakse just neil kursustel ja töötubades, mis toimuvad aasta läbi ja on osavõtjatele tasuta.

Kiasma on noorte seas väga populaarne ja loomulikult loodame, et see uus publik püsib meiega ka täiskasvanuks saades. URB on olnud nende noorte jaoks loomulik tee kunsti ja muuseumi juurde. Üheks heade suhete põhjuseks on aga kindlasti ka see, et Kiasma on pakkunud tegutsemisruumi noortele grafitikunstnikele ja rulatajatele.

URB on eelkõige “tee ise”-festival, mis julgustab noori looma ja teostama oma kunsti, end väljendama. Enamik noorsookultuurist on tarbimisele orienteeritud, meie eesmärk on olnud noori endid aktiveerida ja anda neile võimalusi.

**Kas kunstimuuseum on tänavakultuurile tõsiseltvõetav partner või on selles koosluses ka oht taotleda odavat populaarsust “noortepäraste” teemadega?**

Kiasma on alati rõhutanud, et oleme enam kui muuseum, oleme kultuurikeskus, mis tegeleb visuaalkultuuriga kõige laiemas

mõttes. Tänavakunst on poliitiline nähtus nagu paljud teisedki ja on enam kui loomulik, et Kiasma osaleb ka selles diskussioonis. Oleme kaasage se kunsti muuseum, ja meie kohustus on osaleda kaasage ses mõttevahetuses, ükskõik kus see ei toimuks. Muuseum ei saa *street-cred*'i omada ja seda me ka ei ürita. Kuid fakt on, et Kiasma asub Helsingi südames ja tahame me seda või mitte, me oleme osa sellest, mis meie ümber toimub.

Sügisel Kiasmas avatav näitus “First We Take Museums” keskendub linna- ja noortekultuurile. Paljud sellel näitusel osalevad kunstnikud alustasid oma karjääri tänavatel või klubides. Ka minu nägemisviisi kunsti ja linnaelu suhtes on mõjutanud see, et kuulun esimesse klubiinimeste-generatsiooni. Ei tohiks kunagi unustada seda, kuidas asjad tundusid olevat aastate eest.

**Möödunud sügisel sattusin grafiti-seminarile Tallinnas, kus Helsingi jõustruktuurid olid Kiasmas URBi raames toimunud grafiti-show' suhtes väga kriitilised. Nende sõnul tõusis tol nädalavahehetusel Helsingi kuritegevuse tase ning grafitikunstnikud rikkusid mitmeid ronge. Kas näete enda jaoks ka võimaliku rolli ühiskonna valgustajana tänavakultuuri vormide, kriitika, sotsiaalsete väljätlemiste koha pealt?**

Seotus grafitiga on meid asetanud linnaelu konfliktide keskpunkti. See ei ole halb positsioon. 2001. aastal, kaks nädalat enne meie festivali, värviti üle paar rongi Helsingi lähistel. Need värvijad, kes andsid ka anonüümse intervjuu ajalehele

Oleme kaasage se kunsti muuseum, ja meie kohustus on osaleda kaasage ses mõttevahetuses, ükskõik kus see ei toimuks.



FOTO: BRUNO BELTRAO

Grupo de rua de Niterói (BRA).

Helsingin Sanomat, kinnitasid, et maaligute ja festivali vahel puudub mis tahes side. Meedia liialdas kahjude suurusga, ei kontrollinud fakte. On väga lihtne tekitada moraalselt paanikat ning palju keerulisem parandada sellest tulenevat kahju. Ei ole mingit tõestust väitele, nagu oleks URB kasvatanud Helsingi kuritegevust. See on küllaltki tobe järelalus olukorras, kus järjest suletakse Helsingis nii psühhiaatria- kui narkomaaniakliinikuid, haiglaid ja koole. Meie festival toimub ajal, kui koolid on suvevaheajal, ja vähemalt Kiasma ümbruses, mida oleme dokumenteerinud enne ja pärast festivali, ei ole mingisuguseid huligaansuse märke. Suurimat kahju teevad need ametnikud, kes lasevad paanikal võtta võimu oma analüüsivõime üle.

Soomes on olnud väga vähe sisulist arutelu grafiti või tänavakunsti üle. Me vajame mõtestatud dialoogi linnakodanikega ja positiivseid lahendeid sellele, meil nii ülespuhutud teemale. Kui küsida helsinglastelt, siis nemad on palju rohkem mures avalike teenuste kättesaadavuse kui

mõne kleepeka või grafiti pärast. Isegi kui politsei ja mõned linnaametid on tänavakunsti suhtes võtnud vastu nulltolerantsi poliitika, ei pea kõik institutsioonid nende eeskujuga järgima. Muuseumina peame võitlema väljendusvabaduse kui ühe põhilise inimõiguse eest. Linnaruumi konfliktid on reaalsed ja nende üle tuleb arutleda, mitte neid kalevi alla lükata. Aastate jooksul on argumentid sel teemal muutunud aga üha kummalisemaks. Äsja kinnitas üks linnaametnik ajalehes, et grafitiga tegelemine viib narkootikumide kuritarvitamiseni ja et tema teada on armumine paljusid noori grafitist päästnud. Seda tüüpi argumentatsioon jätab täiskasvanutest noortele küll eriti lolli mulje.

Grafiti, nagu ka rulatamine, teeb meid meie keskkonnast teadlikuks, näitab, kuidas see on kujundatud ja kelle jaoks. Kapitalismiloojika ei jäta naudingule ja mängule ruumi, kunst ja kunstisüsteemid peaksid kaitsma ja aktiivselt ruumi pakkuma mõlemale. Mõistmise, dialoogi ja avatuse suurendamine on väärtused, mille eest tasub võidelda.

Kiasma saab toetada ja kaitsta kõiki kultuure, mille puhul on tegemist kunstilise eneseväljendusega. Inimestel on õigus kunstile. Ma sooviksin, et see oleks kirjas ka Euroopa Liidu konstitutsioonis. EL peaks oma koostöö rajama just kultuurile ja kunstile.

navatantsu kõige tänapäevasemas mõttes. Beltrao töötab tõeliste tänavatantsijatega, kes toovad Kiasmasse São Paulo energia ja päikese. Festivali avavad Euroopa suurimad tantsulegendid selles vallas: Storm Saksamaalt ja FranckII Louise Prantsusmaalt.

## Muuseumina peame me võitlema väljendusvabaduse kui ühe põhilise inimõiguse eest.

### Millele keskendub URB 05?

URB 05 koosneb tantsust, luulest, filmidest ja klubiüritustest. Sel aastal tegeleme linnakultuuriga kõigepealt festivalil "Urban Adaptations" 27. juulist kuni 7. augustini ning seejärel näitusel "First We Take Museums" 9. septembrist kuni 20. novembrini. See on meie jaoks pikk aasta mahuka programmi, diskussioonide, seminaride ja töötubadega. Kindlasti tasuks vaatama tulla Bruno Beltrao ja Grupo de rua de Niterói kontseptuaalset hip-hoppi, tä-

### Millised on teie tulevikuplaanid, kas on oodata ka URB 10-t?

Usun, et saabub aeg URB lõpetada, kuid see ei ole veel käes. Arvan, et tänavakunst ja linnakultuur järgivad meediakunsti skeemi, millega varem tegeleti eriürituste raames, kuid mis kuulub täna loomuliku osana Kiasma näituste programmi.

Küsis MARIA-KRISTIINA SOOMRE  
PROJEKTIJUHT

Viktor Karrus, Roman Treuman.  
Sotsialistliku võistluse väljakutse vabariigi traktoristidele.  
1951. Õli, lõuend.

## Ebamugavus ei ole vabandus

Sotsialistlik realism oli Nõukogude Liidu rangelt defineeritud kõigile kohustuslik kultuurikaanon, mis ametlikult kehtis 1934. aastast (Eestis hakati süsteemi juurutama alates II maailmasõjast) kuni NLKP 20. kongressini 1956. aastal, mil mõisteti hukka stalinistlikud liialdused. Pärast kongressi kunsti politiseeritus järk-järgult vähenes. Märksõnana jäi sotsialistlik realism kõnepruuki kuni Nõukogude perioodi lõpuni, kuid praktikas tähendas see termini “sobivaks venitamist” kõigile – ka mõõdukalt modernistlikele kunstinahtustele, millel vabamates tingimustes õnnestus näitustele välja murda –, nii et see kaotas igasuguse sisulise katte ning muutus pigem retoorika küsimuseks.

Kaanon töötas puhtpropagandistlikul režiimil. Valitseva korra ülistamiseks kehtisid kohustuslikud teemad: tuli portreerida riigi kangelaslikke ülesehitajaid alates suurtest ideoloogidest kuni töölisteni ja propageerida tulevikus saabuvat kommunistlikku õnneriiki. Et täita oma ideoloogilist-kasvatustlikku eesmärki, pidi kunst olema optimistlik, lihtne ja kõigile arusaadav nii sisult kui vormilt: jutustav, plakatlikult selge sõnumiga, monumentaalne ja natuuritruu. Eesti kunstnikel selliste sotsiaalset ja poliitilist sõnumit kandvate teoste tegemiseks eeldusi polnud, kuid keeruliste valikutete ette seatuna õppisid nii mõnedki uut meetodit käsitlema, oli siis motivatsiooniks hirm, alalhoidlikkus, mammonaiha või siiras usk uude, paremat tulevikku lubavasse ühiskonnakorda.

Hoolimata kriitilisest suhtumisest okupeeriva riigi (kunsti)ideoloogiasse ja selle juurutamismeetoditesse, peab tunnustama tollaste liidrite võimet võtta tõsiselt kunsti ühiskondlikes protsessides kaasarääkijana – ei enne ega hiljem pole Eestis kunsti rolli riiklikul tasandil sellisel määral väärtustatud. Valitsevale režiimile truu kunst osteti muuseumidele tollal üsna palju, kunstistud täitsid osalt kunstnike palga aset. Paradoksaalselt sattusid stiilipuhtad sotsrealistlikud teosed “sula” saabudes sarnasesse situatsiooni avangardistliku või nonkonformistliku kunstiga – need suleti fondidesse.

Täna ei ole siiski enam õigustust ajalooa manipuleerida ega sotsrealismi suhtes mugavaid äraootavaid või eitavaid seisukohti võtta, seetõttu saab olema Nõukogude perioodi ametlikul kunstil koht ka KUMU püsiekspositsioonis.

KÄDI TALVOJA  
KURAATOR

# Kuidas suhtute sotsrealistliku kunsti väljapanekusse KUMU püsiekspositsioonis?

JÜRI ARRAK  
Kunstnik

Totalitaarse süsteemi juurde kuuluvad igasugused nähtused, ka kunst. Sotsialistlik realism on üks ajastu märk. Oluline on, et ka eestlased maalisisid tollal, kusjuures neil avalikuks esinemiseks teist väljundit polnud, ja isegi ateljeedes käidi kontrollimas. Arvan, et kaks-kolm pilti võiks igal juhul ka KUMU püsiekspositsioonis olla. Me ei saa ajalugu maha kraapida! Üritame praegu roomata üle demokraatia lävepaku – see on raske, sest meil on 50aastane okupatsioonikoorem seljas. Väliselt on kõik korras – ilusad Jaapani autod jms –, aga sisesemiselt kanname seda koormat veel kaua. Küll aga on tähtis jälgida proportsioone, nähtuse võiks ära märkida kahe-kolme iseloomuliku maaliga. Mitte mingil juhul ei tohiks 1940.–1950. aastate kunst olla massiivsemalt esindatud kui kunst aastaist 1960–1980, kui hakkas vaikselt tulema juba modernset joont.

OLAF MERTELSMANN  
Tartu Ülikooli lähialaloo õppetooli  
erakorraline dotsent

Sotsialistlik realism oli kunstivorm, mida reguleeris ja spondeeris riik, eesmärgiks utoopiaprojekti propaganda. Tulemused olid aga väga erinevad, s.t polnud ühtset sotsrealistlikku kunsti, isegi Stalini ajal eksisteerisid eri stiilid. Mõned kolleegid arvavad, et kõik, mis tollal tehti, oli tüütu praht ja tuleks visata “ajaloo prügikasti”. Minu isiklik arvamus on pisut erinev: mõned sotsrealismi näited on väga huvitavad, neid peab säilitama ja eksponeerima, eriti koos heade seletuste ja kirjeldustega. Teised teosed võime vaikselt unustada. Kuna sotsrealism oli üks domineeriv meetod eesti kunstis aastakümneid, peaks see olema osa ekspositsioonist. Ajaloo vaikivad peatükid ei ole õige viis minevikku suhtumiseks. Olulised on põhjalikud tekstid ja seletused, et publik mõistaks, miks see on ajaloo osa, ja saaks aru, et paljud tööd on



FOTO: STANISLAV STEPASHKO

tehniliselt väga head või vähemalt huvitavad. Diktaatorlikud ja autoritaarsed režiimid puhastavad oma muuseumi ja raamatukogusid regulaarselt, üks demokraatia võimas aspekt on aga mitte vaadelda ajalugu must-valgena, vaid tuua päevalgele ka ebameeldivaid nähtusi ning diskuteerida nende üle.

**BARRY LORD**  
Muuseumikonsultatsioonifirma Lord Cultural Resources Planning and Management viitsepresident

Sotsrealistlik kunst on kunst nagu iga teinegi. Igal ühiskonnal on oma meistriteosed ja oma kunstiviisid – sotsialistlikul ühiskonnal igatahes olid. Tegelikult on huvi sotsrealistliku kunsti vastu maailmas kasvamas – nüüd, mil seda nähtust saab käsitleda ajaloolise materjalina. Paljud kunstivormid on tulnud rõhuvaist režiimidest – Egiptuse kunst näiteks. Et inimesed lepiksid oma minevikuga, tuleb tollal toimunud vaadata pigem ajaloolisena kui subjektiivsena. Oluline samm selles suunas on õppida nägema sotsrealistlikku kunsti esteetiliste kategooriate kaudu. Ekspositsiooni kronoloogiline ülesehitus peaks seda lihtsustama, kuid isegi sellisel juhul nõuab sotsrealismi eksponeerimine moraalselt julgust – seda lähed muuseumides ikka vaja.

Otsus sotsrealistlikku kunsti mitte eksponeerida oleks eesti kunstiajaloo suhtes vale. KUMU peaks seisma tõese kunsti ja ajaloo pildi eest!

**EGGE KULBOK**  
Tallinna Ülikooli kultuuriteaduskonna lektor

Kas sotsrealismi eksponeerida või mitte, sõltub kontseptsioonist. Ajaloolisest aspektist oleks see isegi võtmeküsimus, kujundamiseks arusaamist tänapäevast – tulles tollest ajastust, tegeleme ju veel kaua tagajärgedega. See näitab, kuidas me konstrueerime tulevaste põlvete jaoks oma ajalugu – me ei saa ju seda 50aastast perioodi olematuks teha! Sotsrealismi abil oleks väga näitlik selgitada Nõukogude kultuuripoliitika ideoloogilist palet – kogu seda orwellikku totalitarismi ja nõukogude inimese tootmist, mida kõigi kunstiliikidega teostada püüti, ja mitte edutult. Seda saab ka kajastada kui ideoloogilist eksperimenti, mis viidi läbi mitme generatsiooni inimestega.

Lisaks ideoloogilisele aspektile on loomulikult tähtis ka esteetiline pool. Tegemist oli ju paljude andekate loojatega, kes allutasid tsensuurile küll oma loomingu vabaduse, kuid mitte kunstimeisterlikkust. Kindlasti oleks vaja seda perioodi kajastada muuseumi püsiekspositsioonis, vaatamata sellele, et meil on olemas Okupatsioonide Muuseum. Kunst on alates Medicite ajast eri ühiskondades võimu tööriist olnud, selles mõttes ei ole meie sotsrealismi kogemus maailmaajaloos midagi seninägematut. Ent meie rahva jaoks on see kogemus ainulaadne ja seda juppi oma ajaloost välja lõigates loikame välja ka need mitmed inimpõlv, kes vahetult sel ajastul elasid.

## Uued raamatud

### Madal taevas, avar horisont. Madalmaade kunst Eestis

Seoses Väliskunsti Muuseumis - Kadrioru lossis, Mikkel muuseumis ja Niguliste muuseumis toimunud näitusega välja antud raamat on väärtuslik teejuhut Eestis asuvate Madalmaade kunstiteostega tutvumisel. Lugejale antakse ülevaade Niguliste muuseumi altaritest, Väliskunsti Muuseumi ja Mikkel muuseumi kogusse kuuluvast Hollandi ja Flaami maalikunstist, samuti tutvustatakse Tallinna renessansiaegseid piltvaipu (Tallinna Linnamuuseum), Johann Akeni maale Tallinna raekojas ning Pontus De la Gardie ja tema abikaasa hauamonumenti Tallinna toomkirikus.

Koostajad Kadi Polli ja Greta Koppel  
Kujundaja Liina Siib  
Eesti ja inglise keeles  
112 lk, illustreeritud



### Šveitsi muusa. Angelika Kauffmann (1741–1807)

Kuni 28. augustini Kadrioru lossis avatud näituse kataloog. Šveitsis sündinud ning Londonis ja Roomas tegutsenud Angelika Kauffmann on üks tuntumaid ja huvitavamaid naisi Euroopa kunsti ajaloos. Ta oli Briti Kuningliku Akadeemia asutajaliige ja klassitsistliku ajaloo- ja portreemaali üks säravamaid esindajaid. 18. sajandi lõpul oli Kauffmanni tundeline ja naiselik pildimaailm sedavõrd moes, et käibele läks väljend "the whole world is angelicamad" (kogu maailm on Angelika järgi hull). Kauffmanni motiive korrati graafikas, trükiti daamide lehvikutele, tikiti siidkangale ja maaliti portselanile. Kataloogis on reprodutseeritud ja lühidalt tutvustatud Angelika Kauffmanni maalid ja graafilised lehed Šveitsi ja Eesti kunstikogudest.

Koostajad Giuliano Crivelli ja Kadi Polli  
Kujundaja Mari Kaljuste  
Eesti keeles  
80 lk, illustreeritud



### Karin Luts. Konfliktid ja pihtimused

Tartu Kunstimuuseumi väljaanne.

Esimene ulatuslikum uurimus kunstnik Karin Lutsu elust, maali- ja graafikaloomingust ning kirjalikust pärandist. Teos on osa Lutsu tutvustanud suurprojekti, mis hõlmas näitust, ettekannetepäeva ja muuseumiprogramme. Ülevaate kunstniku maaliloomingust annab Mare Joonsalu, avades põhjalikumalt sõjaeelse perioodi ning tutvustades seni vähetuntud, Rootsis valminud teoseid. Karin Lutsu graafikat käsitlevas peatükis keskendub Reet Mark kunstniku 1950ndate lõpust alguse saanud litograafiavaimustusele ja 1960ndatel – 1970ndatel valminud seeriatele, mis tõid talle tuntuks ka Euroopa kunstiringkondades. Karin Lutsu kui esimese naiskunstnikuna kirjasõnas eesti kunsti probleemidesse sekkuja vaateid analüüsib Tiiu Talvistu, aluseks päevikud ja kirjavahetus, samuti ajakirjanduses avaldatud kunstartiklid ning avaldamata mustandid. Olulise lisana eespool mainitule on kataloogis Karin Lutsu elulugu, pea kogu loomingut reprodutatsioonidega kattev teoste nimestik, näitustel esinemiste loetelu ja bibliograafia.

Koostajad Mare Joonsalu, Reet Mark, Tiiu Talvistu  
Kujundaja Andres Rõhu  
Eesti ja inglise keeles  
303 lk, illustreeritud





Näituse "Šveitsi muusa. Angelika Kauffmann" raames korraldati Väliskunsti Muuseumis 18. sajandi pildilisi sõnumeid kaasaja moekunsti keelde tõlkiv eksperimentaalne noorteprogramm ANGELIKA! ANGELIKA!

28. mail toimus Kadrioru lossis Sirje Märjamaa ja Helemall Piirfeldti juhendamisel tehtud tööd kokkuvõttev moe-show Tiina Makarovi lavastuses. Publikuks olid Kadrioru lossi külastanud või Kauffmanni näitusele pühendatud maalilapäeval "Tundelised maastikud" osalenud, nii suured kui väikesed.

FOTO: STANISLAV STEPASKO



EKMi viimane projekt UINUV MUUSUEM Rotermanni soolalaos 18. mail.

"Visuaalsest müra" vabanenud muuseumisaalis päästeti valla helid. Ambient/ drone/ glitch/ soundscape on helikunsti eriharud, mida on nimetatud "pögenemise muusikaks". Niisiis igati sobiv unemuusika muuseumile. Elektroonilise muusika klassikutelt Chris Carterilt ja Cozey Fanny Tuttilt laenatud pealkirja MUSEUM OF SLEEP all mängisid eluselektronikat kohaliku süvatehno au ja uhkus Joel Tammik, süntesatorist Tanel Paliale ning metaboreaalsetel väljadel uitavad p0rt, masin ja ki wa. Helidest haarati ka eesti installatsioonikunsti klassikute Kaarel Kurismaa ja Villu Jõgeva objektid.



## Vastab kunstnik Raoul Kurvitz

### Mida tähendab kunstnikule nüüdisaegse muuseumihoone KUMU valmimine Eestis?

Kunstnikule ei tähenda see mitte kui midagi. Ega siis kunstnikele pole seda muuseumi tarvis, vaid ikka rahvale. Seepärast käibki mulle raskelt pinda sihuke jutt, et: "Nüüd te, kunstnikud, saite oma muuseumi" jne...

### Mida võiks teie nägemuses muuta KUMU avamine kunstielus laiemalt?

Loodetavasti muutub see, et laiemad massid saavad kunsti osas haritumaks. Meie vabariigis nimelt eksisteerivad drastilised ja ükskõik kus mujal hoopis vähem teravalt ilmnevad käärid sedavõrd väikese rahvaarvu kohta niivõrd suure professionaalsete kunstnike arvu ning samal ajal muu elanikkonna sedavõrd puuduliku visuaalkunstilise hariduse vahel. Kui nii imetillukesel vabariigil on tasemel promotsiooni korral välja panna tervelt kahe jalgpallimees/naiskonna jagu maailmata-

semel kunstnikke, eri žanrides-laadides minu hinnangu kohaselt kokku umbes 40 tükki (ülejääänud 860 (!) Eesti Kunstnike Liidu ametlikku liiget ei lähe arvesse, samuti enamik iseüritajatest), ning samal ajal kogu muu, spetsiifilise kunstihariduse või -ettevalmistusega rahvas ei jaga 99,9% ulatuses tänapäeva kunstit mitte kui muhviigi, siis saab siinkohal küll abiks olla eelkõige üks korralik kunstimuuseum, mis seni puudu.

Muidugi hakkab uus muuseum, nagu ühele nüüdisaegsele kunstimuuseumile ikka tavaks, korraldama ka tänases päevas sündivaid, elava kunsti projekte, kuid arvestades muude mittekommertsiaalsete kunstitegemisvõimaluste kokkukuivamist Eestis, on see vaid elementaarne hädadaabi uppuvale laevale, kust enamikku pardalolijaid niikuinii päästa ei suudeta. Tegelikult oleks äärmiselt oluline ka kunstielu elavnemine paralleelselt muudes sfäärides: privaat- ja ärilises sektoris, nonkonformistlikus (kaubandus- ja institutsioonidevälises) ruumis jm.

### Koos KUMUga tuleb rahvusvaheline kunst meile koju kätte. Kuidas hakkab see teie arvates mõjutama eesti kunsti?

Mulle tuleb rahvusvaheline kunstielu niikuinii koju kätte. Laiemale publikule tähendab see aga palju: avaneb võimalus võrrelda meie oma kunsti rahvusvahelisega, õppida teiste ühiskondade vastavast kogemusest jne. Eriti oluline on muidugi uue muuseumi loomisega kaasnev eesti kunsti astumine rahvusvahelisse institutsionaalsesse võrku kui eesti kunsti ametlik tõsiseltvõetavuse fakt. Aga suhteliselt vähe teadvustatakse endale, et seeläbi ei pruugi sugugi säilida meie enda äranägemiste prioriteet, vaid ühel hetkel avastame me oma kunsti Euroopa-USA *mainstream*'ide marginaalina – ning seda meie endi "koduõuel", sellesamas muuseumis, kuhu paratamatult inkorporeerub kogu ümbritseva maailma kunst. Prahihunnikuna laadaplatstil, kus mõni suurem palagan äsja lõppenud. Teatava ohuna näen ma ülemäära agarate rahvusvaheliste, nii meilt kui mujalt pä-



FOTO: RAOUL KURVITZA ERAKOGU

rit institutsionaalsusfriikide toimetamasaumist, mille tulemusena meie kunstis saavad põhitähelepanu osaliseks higiplekid löuendikülgedel (iseenesest väga kõnekas kunstiline argument muidugi!), veidrad nõukogudeaegsed radiaatorinupud kogemata mõnesse installatsiooni sattununa ja muud kurioossused, aga mitte see, mis on eesti kunstipubliku või siinse elukogemuse baasil südant valutava kunstniku jaoks tegelikult oluline.

Ent võib-olla just sellisest šokist sünnibki midagi uut ja väärtuslikku, mine sa tea. Tahaks loota. Ei maksaks sealjuures ka unustada, et šokiteraapia peavad tegelikuses vastu siiski vaid väga vähesed; massiivsem osa mõttetusest hävib, ning vähemalt sama suur osa uut tüüpi mõttetust sünnib neil puhkudel alati juurde.

Küsis MAARJA VÖRK  
KOMMUNIKATSIOONIJUHT