



ENUT-i UUDISED 1/05

Eesti Naisuurimus- ja Teabekeskuse väljaanne nr. 14

SOOUURINGUTE LISAERIALA ERINUMBER

Soouringute lisaerialast Tallinna Ülikoolis

Viimastel aastakümnetel on nii naisuuringute kui soouringute kursusi loetud pea kõigis Euroopa juhtivates ülikoolides ning need kursused on kõikjal populaarsed. Mitmetes ülikoolides on loodud vastavasuunalised uurimiskeskused ning õppetöö toimub mitte ainult bakalaureuse vaid ka magistri- ja doktoriõppe tasandil. Kuigi ka Eestis alustati kümme aastat tagasi esimeste naisuuringute alaste loengukursustega nii Tallinnas kui Tartus, oli soouringute lisaeriala avamine kaks aastat tagasi Tallinnas, siis veel Pedagoogikaülikooli sotsioloogia osakonna juures, suureks sammuks edasi. Väga oluliseks pean seejuures lisaeriala avatust erinevate erialade üliõpilastele, interdistsiplinaarsust ja rõhuasetust, kus on loobutud tavapärasest naisekesksest lähenemisest.

Lisaeriala koosneb neljast põhikursusest: sissejuhatuses soouringutesse, sooperspektiividest ühiskonnateadustes, kasvatusteadustes ja psühholoogias ning humanitaarteadustes. Lisaerialana loeti esimesel õppeaastal soolisi aspekte meedias, teisel õppeaastal perevägivallaga seonduvat.

Olen tihti peale kuulnud küsitavat, kellele ja milleks on lisaeriala vajalik? Vastaksin siinkohal omapoolse küsimusega: kas 21. sajandi ülikooliharidusega spetsialist, töötagu ta siis riigiametnikuna, õpetajana, kultuuritöötajana, ajakirjanikuna või kellena iganes, saab hakkama ilma oskusest näha meid ümbritsevat maailma kogu tema mitmekesisuses ilma komistamata stereotüüpsetesse rollijaotustesse või oskusest ühiskonnas toimuvaid protsesse kriitiliselt analüüsida ja hinnata? Kõigile neile, ka noormeestele, kes leiavad, et nimetatud oskused on nende edasise töö seisukohalt olulised, on soouringute lisaeriala kuulamine ülimalt vajalik.

Sellest ENUTi uudiste numbrist leiad arvamusi nii soouringute õppejõududelt kui üliõpilastelt, lisaks tutvustame nais- ja meesuuringute ajakirja Ariadne Lõng ning ENUTi raamatukogu võimalusi.

Leeni Hansson, PhD
õppekava juht



Infotankistid "Mängud soorollisoo"
www.goodwin.ee/infotankistid/

ÕPPEJÕU ARVAMUS

Mehed pole Marsilt ega naised Veenuselt

*Voldemar Kolga,
professor*

Veel kümnekond aastat tagasi ei olnud sellist küsimust nagu sooküsimus. Tüdrukud oli tüdrukud, poisid olid poisid, naised olin naised ja mehed olid mehed. Arutada ei olnud midagi õieti: soorollid olid hästi paigas. Keegi ei imestanud, et miks arstid ja õpetajad olid naised ja kunstnikud ja poliitikud olid mehed. Mõeldi ja mõeldakse praegugi, et küllap on mingid looduslikud põhjused, miks naistele sobib rohkem õpetaja amet ja meeste poliitiku raske töö (peab öösel läbirääkimisi, aga naine peab öösel nutvat last rahustama). Meeste ja naiste looduslike erinevusi peeti/peetakse piisavaks, et õigustada valitsevaid suhteid sugude vahel. Niiühtlasi arvatakse, et aastatuhandeid eksisteerinud patriarhaat, so. meeste võim ühiskonnas ja kodus on mõistlik ka praegu ega vaja muutmist. Ega polegi lihtne panna kahtluse alla olukorra otstarbekust, kus naine kantseldab last ja mees vaatab vormel 1 pärast rasket tööpäeva.

Lugu on aga selles, et psühholoogilised uuringud järjest enam viitavad sellele, et mehed pole Marsilt ja naised Veenuselt ehk soolised erinevused meeste ja naiste vahel pole nii suured, et neid paigutada erinevatele planeetidele. Ei tea, millisel planeedil nad kokku saavad? Küllap mehed tahaksid soojendada ennast Veenusel J.

Metauuringud näitavad, et täna leitakse hoopis vähem statistiliselt olulisi erinevusi meeste ja naiste vahel kui 50 aastat tagasi. Keegi ei väida enam, et meestel on kõrgem IQ kui naistel, isegi kõnelistes võimetes on erinevused kadumas (mehed tulevad järgi naistele) ja naised tulevad järgi agressiivsuses meestele. Erinevused ei ole pigem tasemes, vaid eesmärkide saavutamise vahendites. Nii avaldub naiste agressiivsus pigem kõnes kui füüsiliselt; samas aga ei tohi unustada ka terava keelega mehi, kes võivad salvata hoopis valusamalt kui kõige vingem naismadu. Võib väita, et uuringud

näitavad erinevuste vähenemist, mis aga ei tähenda seda, et teatud valimites ei eksisteeri erinevused edasi.

Mis on aga selle põhjus, et erinevused vähenevad ja sarnasused meeste ja naiste vahel suurenevad. Vaevalt tuleks selle põhjused otsida inimese ajusügavustes, pigem ikka ühiskonnas. Sarnasuse tõusu suurimaks põhjuseks on vast individualismi idee levik ühiskonnas. Inimesed peavad järjest tähtsamaks eneseteostust, püüdu realiseerida oma inimlik potentsiaal. Ei saa ju olla midagi selle vastu, kui naine tahab saada lenduriks

või poliitikuks samamoodi nagu paljud mehed ei taha olla piloodid ja poliitikud.

Teiseks meeste ja naiste „sootuks“ tegijaks on tehnoloogia. Kui adral ja vokit olid olemas sootunnused, siis arvutil need puuduvad, kuigi alguses tundus, et arvuti on meessoost. Uued tehnoloogiad vähendavad soolisi erinevusi nii tööl, aga ka vaba aja veetmisel.

Kolmandaks teguriks on haridus ja meedia, mis aitavad teadvustada soo

temaatikat. Paljud inimesed, sh. ka antud lisaeriala tudengid hakkavad eristama bioloogilist sugu sotsiaalsest soost. Kui bioloogiline sugu on suhteliselt muutumatu, kuigi ka seda on võimalik muuta hea tahtmise korral, siis sotsiaalne sugu on sotsiaalne moodustis, mis muutub ajaloo jooksul. Võrdõiguslikkuse teadvustamine aitab inimestel paremini aru saada enda rollist parema ja õiglasema ühiskonna ülesehitamisel.



Voldemar Kolga, lisaeriala õppejõud



<< MOE OHVRIID >>

ÜLIÕPILASE ARVAMUS

“... ja ei olnudki karvaseid naisi?!” ehk mida ootab tudeng soouuringuid õppima tulles

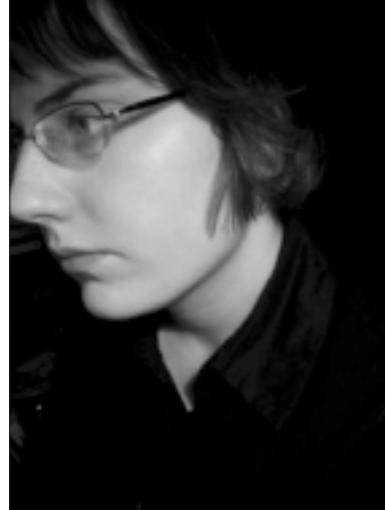
Maali Käbin
TÜ psühholoogia IV kursus
soouuringute lisaeriala I lend

Mida ootab üks tudeng, kes läheb õppima midagi, mida kutsutakse “soouuringuteks”? Ta teab, et tegu pole rabateadusega. Teab, et kusagil on mingi sugu, mida uuritakse, kusagil mingid feministid ja Raili Põldsaar on Tartus ka juba üht-teist rääkinud. Tekkinud on päris paras uudishimu – ikkagi esimest korda ja põnev ju. Pean tunnistama, et Tartust ‘Pedasse’ soouuringuid kuulama tulles olid minu eelnevad ootused pigem selles suunas, et vast ehk tuleb neid kursusi kuulama hulk minusuguseid pisikesi friike ja fanatte, kellel kõigil mingi oma spetsiifiline huvi valdkonna vastu – või vähemalt selline seltskond, kus kõigil on midagi ühist. Eks oli ka vaikne lootus, et näeb oma silmaga vähemalt üht päris ehsat tigidat feministi või kasvõi kõigi vastavate stereotüüpide kohaselt karvaseid naisigi. Tegelikkus oli aga hoopis midagi muud – nii inimesed, kes istusid auditooriumis, kui need, kes loenguid pidasid, olid täiesti seinast seinast.

Mis on soouuringutes erilist? Esiteks: kõik õppejõud on isiksused. Noored ja aktiivsed Liina Järviste ja Mirjam Hinrikus, haruldase huumorimeelega Raili Põldsaar, rahumeelne ja kogenud Tiina Raitviir ning kasvõi Voldemar Kolga oma tavapärase sarmiga on vaatamisväärsused omaette. Teiseks: on näha, et neile kõigile läheb siiralt korda, millest nad räägivad. Värskendav oli näha entusiastlikke õppejõude kursusi esmakordselt lugemas – vahelduseks neile, kes sama juttu juba aastakümneid autopiloodil rääkinud on. Ja kolmandaks: soouuringud on eriala, mille saad



<< MEES JA MAA >>



Maali Käbin, üliõpilane

kujundada enda näo, elukogemuse ja parema äranägemise järgi, tunnetades õpitud läbi oma kogemuste ning ühendades enda maailmatajuga. Kõige meeldejäävama hetkena lisaeriala loengutest tuleb meelde vahejuhtum, kus ma siiralt õnnetuna loengust mitte aru saades ütlesin nõrdinult: “andke andeks kui

ma eksin, aga ma arvasin et sellel, millest me siin räägime, on vähemalt *mingi* seos reaalsusega...” Ma ei ole kunagi varem ega hiljem näinud õppejõu peas nii heitunud nägu kui tol hetkel Liina Järvistel. Tol hetkel tundus küll arutelu mõttetult abstraktne, kuid ei ole lihtne teha väga erineva taustaga inimestele selgeks

mingi valdkonna filosoofilisi aluseid, millest ettekujutus on esialgu väga ähmane. ‘Sissejuhatus soouuringutesse’ kujunes just seetõttu vähemalt minu ning tõenäoliselt ka mitmete teiste jaoks kõige raskemini hoomatavaks kursuseks. Kuid lihtne ei olnud miski – kõik nõudis omajagu nuputamist, lõpuni läbimõtlemit ja põhimõttelist arusaamist.

Kas midagi oli ka halvasti? Eks korraldusliku külje pealt võib alati nuriseda – samas on mõistetav, et kõik ei saagi paigas olla, kui tegu tuliue erialaga, mida ka õppejõud ise näost särades loevad (“näe kui vahva asja me kokku oleme pannud!”). Sassis ajakava, auklikud aineprogrammid ning maha magatud loengud kompenseeris teadmine, et tegelikult tahavad kõik et hästi läheks, ENUTis teatakse üliõpilasi juba nägupidi ja tegelikult on kõik väga lahe.

Mida on soouuringud mulle andnud? Ennekõike sain ühe huvitava vaatenurga, mille alt elu ja inimesi vaadata ning mis siiani aeg-ajalt itsitama ajab, kui keegi mõne erakordselt “soopimeda” seisukohaga lagedale tuleb. Sain ka hulga pisikesi ambitsioone ning toanurka pappkasti suure sildiga “feminism”, mis kõigi külaliste hulgas alati elevust tekitab. Millegipärast pettutakse, kui nähakse, et see sisaldab kõigest vaikselt kasvavat patakat artikleid.

Ennekõike – vahva oli. Loodan, et ma pole ainus, kes kibeleb teemadega edasi tegelema ning ehk on ka meie ja järgmiste lendude hulgas neid, kes leiavad valdkonna väärt tegelemist ja lähevad näiteks Kesk-Euroopa ülikooli või mujalegi edasi õppima.

Miks tasub tunda huvi sooperspektiivi vastu keele-, kirjandus- ja kunstiteaduses?

*Raili Põldsaar
Tartu Ülikooli lektor, soouuringute lisaeriala
õppejõud*

- Miks kujutatakse avalikus elus edukat naist eelkõige naise ja meest eelkõige avaliku elu tegelasena?
- Miks on mehe sugu keeles tihti nähtamatu? Mida peaks naine ette võtma tööintervjuul, kas olema enesekindel kandidaat või 'naiselik naine'?
- Miks naised ja mehed lähisuhetes teineteisest mööda räägivad?
- Miks pole olnud suuri naiskunstnikke?
- Kas ka Shakespeare'i õest oleks võinud saada geniaalne kirjanik?
- Miks on enamuses visuaalkultuurist mees vaataja, aga naine vaadatav?
- Kas mehe silmade läbi nähtud naisele on kunstis ja kirjanduses alternatiiv?

Nendele ja paljudele teistele küsimustele otsitakse vastuseid kursusel sooperspektiivist keeles, kunstis ja kirjanduses. Soolisus on kinnistatud ka meie mõtlemisse ning meid ümbritsevasse kultuuritekstidesse, kirjandusse ja kujutavasse kunsti. Kursusel analüüsimegi seda, kuidas keel peegeldab kultuuris käibivaid võimusuhteid ja väärtushinnanguid ning samas neid taastoodab – toimub ju ka mõtlemine keele kaudu. Esmalt vaatame seda kuidas keel naisi ja mehi kujutab



*Raili Põldsaar, soouuringute
lisaeriala õppejõud*

ning milliseid norme ta edasi annab. Näiteks mõelgem selle üle, millised väärtushinnanguid kannab endas mõiste 'avalik naine' ja kuidas see piiritleb naistele sobivaks peetud tegevusvälja. Süüvime sellesse, kuidas naised ja mehed räägivad, seda nii tööl kui kodus, nii omavahel kui ka vastassoo esindajatega ning selle mõju nende staatusele. Arutleme selle üle, kuidas naised ja mehed erinevates olukordades kasutavad keelt naiselikkuse ja meheliikkuse kehtestamiseks. Nii nagu keel, jäädvustavad ja kunst ja kirjandus ühiskonnas käibivaid soonorme ning aitavad neid kinnistada. Vaatame, milliseid 'õigeid' naisi ja mehi vormivad meid ümbritsevad tekstid avalikust diskursusest populaarkultuurini, kirjandusest kujutava kunstini. Vaatame tagasi kunsti- ja

kirjandusajalukku ning otsime alternatiivseid kujutusviise olevikust. Mõtiskleme selle üle, mida tähendab naisvaatepunkt ja mil moel esineb naine mehe peas naisest naise kirjutatuna/kujutatuna, näiteks traditsioonilistest kirjanduskaanonitest välja jäävates tekstides nagu elulood. Kokkuvõtvalt vaadeldakse keelt, kunsti ja kirjandust läbi ühiskondliku prisma ning üritatakse selgusele jõuda, mil moel need tekstid osalevad väärtushinnangute loomisel – ning kuidas nende abil võib norme ümber kujundada.

TAHAD TEADA, MIKS PALJAS NAISEKEHA MÜÜB? TAHAD TEADA, MIS TUNNE ON ELADA SELLES KEHAS?

Loengukursuse "Meedia ja sugu" idee on analüüsida meediat kui kultuurivaldkonda soo (sotsiaalse sugupoole, ingl. k gender) kontseptsiooni kaudu. Kursuse ülesandeks on näidata mehhanisme, kuidas meedia kui kultuuri osa toodab ja taastoodab arusaamu soorollidest, meheliikkuse ja naiselikkuse norme ja stereotüüpe. Kursuse käigus tutvustatakse feministlike teooriate tähtsamaid mõisteid, feministliku meediauurimuse ja kriitika ajalugu ning teoreetilisi aluseid.

Barbi Pilvre, soouuringute lisaeriala õppejõud



<< REKLAAMI OHVID >>

TAHAD TEADA, MIKS TÜDRUKUD ON ÕPETAJA PAILAPSED? TAHAD TEADA, MIKS AABITSA KAANEL ON KUKK MITTE KANA?

Haridusproblematikat soolisest perspektiivist Modernistliku hariduskäsituse võtmemõisteid ja nende suhestumine traditsiooniliste soorollidega: subjektsus, ratsionaalsus, teadus ja teadmine. Naine kui õpilane ja õppija ja siin sisalduv ambivalentsus.

Soorollid ja kasvatussuhe. Kasvatus kui võim. Võimu tehnikad. Kasvatusega seotud institutsioonid ja ideoloogiad võimukäitumise tekitajana ning sooga seotud müüdid.

Soorollid ja kool. Naise tegelikkus ja mehe tegelikkus ning nende heastumine kooliga seotud uurimustes. Eelhoiakute ning õppekirjanduse osast soolise identifikatsiooni kujunemisel. Õpetaja osa soorollide kujunemises.

Soolise identiteedi konstitueerumine kooliargipäevas. Subjekti-mina ja objekti mina (G. Mead). Kooli vari-õpe kui sotsiaalne grammatika. Poiste ja tüdrukute kooliedukus sooliste stereotüüpide värvingus. Soolise käitumise stereotüüpide heastumine ruumi ja hääle kasutamises. Tunded ja kool. Soovitud poiss ja soovitud tüdruk. Mida võrdsuse nimel võiks koolis teha?

Tiiu Kuurme, soouuringute lisaeriala õppejõud

KAS TEAD, ET POLE OLEMAS ÜHT FEMINISMI VAID PALJU ERINEVAID? MILLISE VALID SINA?

Sissejuhatus soouuringutesse on sissejuhatav kursus feministlikesse teooriatesse, mida kasutatakse nais-, mees-, soo-, kultuuri ja seksuaalsusega seotud uuringutes. Sissejuhataval kursusel uuritakse feministliku mõtlemise erinevaid voole ja keskendutakse sellistele põhimõistetele nagu sotsiaalne ja bioloogiline sugu, seksuaalsus, naine, erinevus, subjekt ning nende mõistetega seostuval kontekstile. Tegemist on kursusega, mille rõhk on nii suulisel kui kirjalikul aktiivsel osalusel, sest teoreetilisi diskussioone ja mõisteid püütakse lahti mõtestada läbi Eesti kontekstist kerkivate päevakohaste küsimuste. Kursuse eesmärgiks on üliõpilaste tähelepanu juhtimine ühiskonna ja kultuuri soolisele konstrueeritusele ja sellest tulenevatele teadlikele ning alateadlikele elarvamustele, hoiakutele, väärtushinnangutele ja soolistele metafooridele.

Kuigi kursusel arutatakse ja analüüsitakse soo konstrueeritusega seotud teemasid, aitab see kaasa osalejate üldise analüüsivõime ja eneseväljenduse arengule, mis on väga olulised oskused igal elualal.

Liina Järviste, soouuringute lisaeriala õppejõud

ENUTi raamatukogu

Marju Järve

Soo-uuringutega seoses leiavad siia tee nii tudengid kui õppejõud, mahlaseid fakte käivad kaevamas ajakirjanikud ning statistilist infot küsivad isegi tähtsad riigiametnikud. Tallinna Ülikooli ruumides pesitsev Eesti Naisuurimus- ja Teabekeskuse raamatukogu enam kui 3000 erineva raamatu, ajakirjanumbri või uurimistööga, on ainulaadne Eestis. Raamatukogu on avatud kõigile, st ei eelda üliõpilaseks olemist ning erinevalt enamusest teadusraamatukogudest, saab raamatuid laenutada kaasa ka koju. Alates 1997 aastast, mil raamatukogu oma ukseid avas, on külastajaid olnud läbi aegade üle 700, püsilugejaskonnas on sadakond inimest.

Raamatukogu teemadering on jagatud enam kui 50-ks erinevaks alateemaks, muutes sellega sobiva kirjanduse leidmise väga lihtsaks. Raamatute andmebaas koos märksõnadega on kättesaadav

raamatukogus koha peal, ENUTi koduleheküljel ning samuti sisestatud ELNETi andmebaasi, mis ühendab kõiki Eesti teadusraamatukogusid.

Raamatukogu täiendatakse süstemaatiliselt ning uute raamatute nimekirja aitavad kokku panna soo-

uuringute lisaeriala õppejõud, mis tagab selle, et raamatukogu täieneb kvaliteetse ja ajakohase materjaliga. Rohkem infot raamatukogu kohta leiab ENUTi koduleheküljelt www.enut.ee ASTUGE SISSE! Tallinna Ülikooli peamaja neljas



Marju Järve, ENUT-i infotöötaja

korrus P-410
Raamatukogutöötaja meiliaadress
raamatukogu@enut.ee

ARVAMUS

Soouuringud on kena sõna

*Johanna Ross
TÜ filosoofia III kursus
soouuringute lisaeriala II lend*

Soouuringud on kena sõna. Kui vanaema säherdusest distsipliinist kuulis, oli ta esiotsa minu loodusehuvi üle üsna hämmeldunud. Pärast lähemat selgitamist seevastu mõõnis ta selle väga kauni ja kasuliku ala olevat. Mis üllatas omakorda mind: mitmed eeldatavasti progressiivselt meeletatud nooremate põlvkondade esindajad on soolise võrdõiguslikkuse tagaajamise avalikult tobedaks kuulutanud. Ootamatult kombel pidas vanaema hoopis patuasjaks, et tema nooruses niisugust juttu ei aetud.

Tõepoolest on sooproblemaatika uurimise traditsioon Eestis üsna õhuke ja paradigma toores. Seda tunnistavad kõik ja ega niisugust tõsiasja ei annakski varjata. See-eest kuuluvad Tallinna ülikooli kursuse läbiviijate hulka enam-vähem kõik siinsed soospetsialistid (vähemalt need, kes parasjagu Helsingis, Leedsis või Torontos ennast täiendamas ei viibi). Nii saab teema õige mitme nurga alt läbi valgustatud.



Johanna Ross, üliõpilane

Teatud mõttes tuleb väljakujunenud koolkonna puudumine tudengile lausa kasuks - vabamõtlemisele keegi kätt ette ei pane, suisa vastupidi. Arvan minagi, et kursuse puudumine oleks patuasi, eriti tänases päevas - loengud on olnud nagu rusikas silmaauku mulle, naissoost kõrghariduse omandajale, kelle ajakirjanduse sõim oli tulevast diplomit peaaegu pisarsilmil häbenema pannud.

Teisalt, kui mitte tahta korrata ajaloos tehtud viga ja uurida maailma ainult ühe soo näitel, vajab kursus kindlasti ka "esimest" sugupoolt. Kui loengud jätkuvad, võib heauskselt loota, et natukese aja pärast on Eestis vähem neid inimesi, kes vanemahüvitist emapalgaks ja feministi sõimusõnaks peavad.

Elus orienteerumise kursus

*Helen Biin ja Redi Koobak
soouuringute magistrid Kesk-Euroopa ülikoolist*

Mis juhtub siis, kui ühel heal päeval avastad end umbkeelsena võõras riigis koos mitmekümne võhivõõra erinevast rahvusest ja erineva haridustaustaga inimesega õppimas eriala, millest sa suurt midagi ei tea? Just sellises olukorras olime 2003. aasta sügisel kui alustasime õpinguid Budapestis Kesk-Euroopa Ülikooli soouuringute osakonnas. Hoolimata sellest, et soouuringute magistriprogrammi läbimist võime mõlemad julgelt oma elu üheks suurimaks katsumuseks nimetada, oli Ungaris veedetud aasta vaieldamatult meie ülikooliõpingute kõige huvitavam ja arendavam aeg. Intellektuaalsed väljakutsed edumeelses rahvusvahelises keskkonnas osutusid väärtuslikeks ja unikaalseteks eelkõige õpitava valdkonna tõttu. Seda just seetõttu, et soouuringud, mis lääneriikides juba küllaltki ammu arvestatava nišši



*Redi Koobak, Helen Biin ja Luba Kobova,
kursusekaasajad Kesk-Euroopa Ülikoolist*

leidnud, on Eesti ja teiste postsotsialistlike riikide kontekstis veel suhteliselt uus valdkond ja alles viimasel ajal laiemat kõlapinda leidmas.

Kuna kahtlemata on tegemist vastuolulise ja

traditsiooni arusaamu tugevalt kõigutava erialaga, võib **soouuringute** üheks suurimaks plussiks pidada **kultuurimeet** ja **arutõõn** mis antud **valdkonnaga** kokku puutudes pidevalt areneb.

Nii nagu oma harjunud keskkonnast välja rebituna

hindad ümber kodus iseenesestmõistetavana tunduvad situatsioonid, õpetavad ka soouuringud kriitiliselt suhtuma näilisel fikseeritud kategooriatesse (nt. sugu, rahvus, rass, seksuaalsus jne.) ja seaduspärasustesse. Soouuringud panevad sind kahtlema kõiges, mis senini iseenesestmõistetav tundunud ning pakuvad seega võimaluse ümber mõtestada kogu ümbritsev ühiskond ja selles toimivad võimusuhted. Kui võõras linnas keeruliste võõramaiste tänavanimede ning kümnete bussiliinide virr-varris on esimese hooga kerge valele bussile istuda ja ära eksida, võib ka soouuringute poolt pakutav uute ideede ja vaatenurkade paljusus esimese hooga ehmatada, segadusse ajada ja nõutuks teha. Kuid ühtviisi kiirelt õppisime orienteeruma nii võõras linnas kui ka uues distsipliinis. Soouuringute mitmekülgsus ja traditsioonilistest uurimisvaldkondadest suurem konteksti olulisuse rõhutamine ei tähenda sugugi mitte killustunud ja laialivalguvat teadusharu, mida selle mitmetahulisuses on võimatu hoomata. Vastupidi – soouuringute võlu

seisnebki loomingulisuses ja enesekriitilisuses, mis nihutab erinevate perspektiivide piire ja positsioone, milles toimitakse. Tegu on pidevalt areneva ja edasiviiva distsipliiniga nii akadeemilises plaanis kui ka seoses soolise võrdõiguslikkuse poliitikaga, mida soouuringud teadusharuna otseselt toetavad ja soodustavad. Kuigi uurimisainest jagub soouurijaile küllaldaselt igal pool, on soouuringute eriala eriti perspektiivikas ja intrigeeriv just Eesti-taolistes postsotsialistlikes riikides, kus ühiskonnas aset leidvad protsessid ja erinevates teadusharudes loodav sooperspektiivist veel täiesti läbiuurimata.

Mis siis ikkagi juhtub, kui oled sattunud koos kolmekümne eri rahvusest juristi, filoloogi, sotsioloogi, näitleja ja kõikvõimalike muude erialade esindajatega koos soouuringuid õppima? Tõenäoliselt juhtub sinu elu üks enim maailmapilti rikastav aasta ning lisaks paljudele uutele sõpradele oled leidnud ka eriala, mis pakub põnevaid uurimisprobleeme ja tööd veel pikaks ajaks nii Eestis kui ka mujal maailmas.

Nais- ja meesuuringute ajakiri “Ariadne lõng”

Mirjam Hinrikus
tegevtoimetaja

Tallinna Ülikoolis õpetatakse teist aastat soouuringute lisaeriala ja ka Tartu Ülikoolis on juba mitu aastat loetud mitmeid sootundlikku mõtlemisvõimet arendavaid kursusi. Uurimisvaldkonnana keskenduvad soouuringud naise asendile ja laiemalt soo tähendusele ühiskonnas ja kultuuris. Soolise aspekti esiplaanile seadmine on soouuringute seisukohast tähendanud ka varem teisejärguliseks peetud eluvaldkondade ja teemade vaatlemist, samuti uute vaatenurkade toomist teaduslikku uurimisse.

Eesti kontekstis on soouuringud tõsisemalt arenema hakanud viimastel aastatel mitmes erinevas teadusvaldkonnas: sotsioloogias, kirjandus- ja kunstiteaduses, ajalooteaduses, folkloristikas jm. Eesti(keelse) soouurimise edendamiseks ongi loodud soouurimisalane teadusajakiri “Ariadne Lõng”, mille esimene number ilmus Eesti Naisuurimus- ja Teabekeskuse väljaandel 2000. aasta sügisel. Praeguseks on “Ariadne Lõng” omandanud olulise koha eesti humanitaar- ja sotsiaalmaastikul.

“Ariadne Lõng” on suunatud kõigepealt sootundlikest uurimisuundadest huvitatud või Tallinna Ülikoolis soouuringute lisaeriala õppivatele tudengitele, nii oma soouurimisalaste teadmiste täiendamiseks kui ka eneseväljendusvõimalusena soolisustatud Eesti konteksti uurimuste kaudu. “Ariadne Lõnga”

kasutatakse praegu nii Tartu Ülikooli kui Tallinna Ülikooli soouurimuslikel kursustel õppematerjalina. Kuid “Ariadne Lõnga” lugejaskond ei piirdu ainult akadeemilise ringkonnaga (kellest suure osa moodustavad): oma interdistsiplinaarse lähenemise ja soolise fookuse tõttu pakub see vajalikku teavet paljudele haritud inimestele, aidates kaasa soolise võrdõiguslikkuse arengule Eesti ühiskonnas.

Interdistsiplinaarse ajakirjana avaldab “Ariadne Lõng” mistahes erialaga seotud teaduslikke artikleid, kui uurimuses on arvestatud soolise aspektiga. Igas numbris avaldatakse ka soouuringutes juba klassikaliseks muutunud artiklite tõlkeid, samuti soolist temaatikat puudutavate uute raamatute retsensioone ja Foorumirubriigis lühemaid ülevaatekirjutisi.

Uues numbris: Eve Annuk ““Sa sõitsid siia, augud kopsupooltes...”: keha ja haigus Ilmi Kolla kirjades ja luuletustes”, Helen Biin “Erakondade mõju naiste poliitikas osalemise võimalustele Eestis”, Toomas Gross “Feministlikust antropoloogiast”, Mirjam Hinrikus J.Randvere *Ruth* ja O.Weiningeri *Geschlecht und Character*”, Helina Lindma “Eesti naispoliitikutud uudisajakirjanduses”, Liina Lukas “*New Women* baltisaksa kirjanduses”, Kerli Olt “Meest ja naist märkiv leksika sõnaraamatutes”, Reet Varblane “Aino Bach – tähendusrikas Teine”.

“Ariadne Lõng” ilmub üks kord aastas, järgmine number ilmub 2005. a mais. Ajakirja peatoimetajaks on Anne Lill ja tegevtoimetajad on Eve Annuk ja Mirjam Hinrikus.

Ariadne Lõnga saab osta Eesti suurematest raamatukauplusest ning soodsamalt ENUTist.

SOOUURINGUD

Aine kood	Õppeaine nimetus	Ainepunkte
KOHUSTUSLIKUD AINED		
SOT 6070	Sisse juhatus soouuringutesse	3
SOT 6071	Soo perspektiiv hariduses ja psühholoogias	3
SOT 6072	Sugu ja ühiskonnateadused	3
SOT 6073	Soo aspekt kirjanduse-, keele- ja kunstiteaduses	3
VALIKAINED		
SOT 6074	Meedia ja sugu	3
SOT 6075	Feministlik poliitiline mõte	3
SOT 6076	Naistevastane vägivald ning inimõigused sooperspektiivist	3

Maht ainepunktides: **15 AP** Õppeaeg aastates: **1 aasta**
Kureerib: sotsioloogia osakond **Õppekava juht:** Leeni Hansson, Ph.D.

Soouuringute lisaeriala on võimalik kuulata kas tervikliku kursuse või valitud üksikursustena läbi TLÜ Avatud Ülikooli. Loengud toimuvad korra kuus reedeti ja laupäeviti. Vaata lisa www.tu.ee
[Avaleht](#) » [Ülikoolist](#) » [Ülikooli struktuur](#) » [Avatud ülikool](#) » [Õppimisvõimalused](#) » [Avatud tasemeõpe](#)



<< MUHELAPSED >>

ENUT-i KONTAKT

Narva mnt. 25-410, Tallinn 10120

Tel./ Fax (+372) 6409173

www.enut.ee

E-post: enut@enut.ee



Käesoleva numbri väljaandmist toetab Avatud Eesti Fondi võrdõiguslikkuse programm

Toimetus ja küljendus: Selve Ringmaa

Karikatuurid: Piret Räni