

agent

EESTI KUNSTIMUUSEUMI AJALEHT
NR 17 DETSEMBER 2008

Erwin Blumenfeld (1897–1969). Etüüd reklaamfotole.
1948. Värv sublimatsioon. Centre Pompidou





Pierre Boucher (1908–2000). Langevad kehad. 1936.
Fotomontaaž, hõbe-želatiini tömmis. Centre Pompidou

Man Ray (1890–1976). Klaasipisarad. 1932.
Hõbe-želatiini tömmis. Centre Pompidou



Tegelikkuse sabotaaž ja reaalsuse paljastus

“Kunstis ei toimu arengut, niisamuti nagu armastamise kunstiski. On vaid erinevad viisid selle harrastamiseks,” on öelnud kuulsaim sürrealistist fotograaf Man Ray. Näitus Kumus on eriline just seetõttu, et toob välja sürrealismi mitmekesisuse.

Näitus on koostatud Pariisi kuulsale Pompidou keskuse kogude põhjal. Keskusel on Euroopa mastaabis üks parimaid modernismi ja kaasaegse kunsti kogusid. Enamik näitusel eksponeeritud fotodest on omaaegsed ori-

ginaalid, mis pärinevad sürrealismi kõrgperioodist, 1920.–1930. aastatest. Sürrealismi vaieldamatu keskus oli Pariis, siiski võib sürrealismi pidada rahvusvaheliseks nähtuseks, kuna sürrealistide seltskond oli väga kirju. Prantslased hoidsid

pikka aega monopolset võimu sürrealistliku loomingu üle ja seetõttu tunneb tänapäeva Euroopa üsna vähe teistest rahvustest sürrealistidega tegelevaid fotograafe. Pompidou keskuse näitus on selles mõttes piire ületav: kuraator on siia koonda-

nud ka tšehhe, inglasi, ameeriklasi, sakslasi.

Sissejuhatus sürrealismi

Nagu juhtub iga massidesse levinud termini või mõistega, on ka "sürrealismi" tähendusväli niivõrd välja venitatud, et selle esialgne sisu on ammu unustusse vajunud. Sürrealismi võrdlemine kummalisuse, ebardlikkuse, fantaasiamaailmaga ja selle vastandamine ratsionaalsusele on laialt levinud. Prantsuse keeles tähendab *sur réalisme* aga ülireaalsust, tavarealsusest kõrgemal asuvat tegelikkust, mis ei tähista tingimata midagi ebareaalset.

Prantslane André Breton oli sürrealistide isehakanud juht ja teoreetik, kes vähemalt sürrealismi varasel perioodil, alates 1920. aastate algusest 1930. aastate alguseni, koondas enda ümber peamiselt tollase avangardse kirjandusringkonna, kuid samas ka hilisemad tuntumad sürrealistlikud kunstnikud. Bretoni vastuoluline isiksus, tema võimuiha grupi liidrina muutus peagi osale kunstnikest vastumeelseks ja nad katkestasid temaga suhted. Siiski on André Breton sürrealismile teoreetilise baasi loojana äärmiselt oluline. Suures osas lähtub sürrealism Sigmund Freudi psühhoanalüüsi teooriast. Breton ise oli meditsiinalase haridusega ja töötas I maailmasõja ajal psühhiaatriahaiglas. Ta vaimustus Freudi salapärase ja kontrollimatu alateadvuse ning unenägude käsitlemisest, sellistest prantsuse kirjanikest nagu Alfred Jarry, markii de Sade ja krahv Lautréamont. Sürrealistide sõpruskonnas liikus ka tuntuim Freudi teooriate edasiarendaja Jacques Lacan.

Avardunud maailm

Sürrealistide looming on äärmiselt mitmekesine. Esiteks olid alateadvus, juhus ja unenäod kui nende põhilised inspiratsiooniallikad ammendamatu. Teiseks ei seadnud sürrealism mingeid vormilisi piiranguid, ulatudes abstraktsest maalist (Joan Miró) akadeemiliseni (Salvador Dalí, René Magritte). Kunstnikud kasutasid sageli kollaaži ja valmisobjekte. Saanud alguse kirjanduslikest eksperimentidest, ei kaotanud sürrealistlik maal ja foto kunagi sidet sõnakunstiga, mille näiteks on nii eriskummalised leiutatud sõnadega võrreldavad pealkirjad kui ka pildi või foto sees olevad poeetilised vihjed.

Sürrealistid üritasid avardada üldtunnustatud arusaama reaalsusest ja laiendada ratsionaalse maailma piire või neid lausa lõhkuda. 19. sajandist alates kehtinud progressiusk, loogika ja ratsionaal-

suse võidukäik olid need, mille vastu sürrealistid end meelestasid. Millest see tulenes? Paljud neist pärinesid tollastest keskklassist, kelle elus valitsesid kindlad reeglid, paika pandud tulevik, selgus ja mõistuslikkus. Sürrealistid keerasid need väikekodanlikud väärtused pea peale ja asusid ründama sedasama ühiskonnakihti, kust nad ise tulnud olid.

Sürrealistlikud teemad Kumu näitusel

Eksperimendid seksuaalsusega (Man Ray), võimendatud fetišid (Hans Bellmer), moonutatud näod ja kehad (André Kertész), loogika piire kompavad kompositsioonid (Dora Maar) on kõik esindatud ka käesoleval näitusel. Prantslasest kuraator Quentin Bajac on teinud näitusel ringikäimise üsna lihtsaks. Orienteerumisel on abiks suured jaotused ja alapealkirjad ning seletavad tekstid nii seintel kui ka üksikute fotode juures. Unenägude maailm, killustatud kehad ja linnapoeetika on need kolm märksõna, mis iseloomustavad sürrealistide loomingut kõige paremini. Kui esimesed kaks teemat tegelevad inimkeha ja inimõistuse moonutustega, siis linnapoeetika tundub esialgu olevat üsnagi realistlik lähenemisviis. Ent ka linnavaated võisid vaatamata oma realistlikule vormile olla sisult sürrealistlikud. Kontaktkoopia, solarisatsioon, kollaaž, fotosuurendused ja ootamatud rakursid võimaldasid pöörata tavalise foto sisuliselt pea peale.

Käesoleval näitusel eksponeeritud fotod on väga mitmekihilised, taustsüsteemi tundmine aitab avada seda, mis esmapilgul ei pruugi nähtav olla. Ungari fotograaf Brassai, kes on peamiselt tuntud Pariisi öiste vaadete autorina, on pildistanud Pariisi kurikuulsat sarimõrvari Landru maja. Foto kujutab täiesti tavalist hoonet, miski ei reeda selles elanud külmaverelise tapja tegusid. Maja kohale tunginud süngete pilvede mass omandab aga oma tõelise tähenduse alles pärast pildi loo selgumist. Markantset linnavaadet esindab ka Brassai foto Prantsusmaa kuulsaima, La Santé vangla välismüürist, kus 1939. aastani korraldati avalikke hukkamisi. Pierre Jahan on võtnud üles natside puhastustööd Pariisis – koormatena kokku kogutud monumentid, mis kunagi kaunistasid linna püskkaevusid ja esindusväljakuid, on ükskõikselt visatud suurtele kärudele ja näivad seal valusalt ängistavate ja morbiidsete elajatena. Jahani foto "Kristus agoonias", mis kujutab pommitamise eest varjendisse viidud Kristuse kängus kuju, kirjeldab paljude inimeste läbielamisi 1920. aastate kriisiolukorras.

Eli Lotarilt on näitusel väljas fotoseeria Pariisi moodsa linnaosa La Villette'i tapamajadest, mis olid silmariivavad juba 19. sajandil, kui need ehitati. Temalt on pärit arvukalt fotosid nende tapamajade tegelikust, õõvastavast olukorrast, kuhu muretu pariislase pilk ei ulatunud.

Naised ja armukesed

Sürrealistide suhtumine naisesse oli kahetine. Ühelt poolt koheldi naist kui müstilist, ohtlikku, ebaratsionaalset olendit, kes oli kõigi mehelike ihade ja fantaasiate objekt. Teisalt arvestati naise kui võrdsega.

Man Ray armastas oma arvukaid armukesi fotolindile jäädvustada. Üks maailma kuulsamaid sürrealistliku fotograafia näiteid "Ingres'i viiul" kujutab Man Ray pikaärgset kaaslast Kikit, kes kuulutati juba 1920. aastatel Montparnasse'i kuningannaks ning kelle 1929. aastal ilmunud memuaaridele kirjutas sissejuhatuse Ernest Hemingway. Ka fotomontaaž "Klaaspiarad" (1930) kujutab üht Man Ray armukestest.

Need naised väljusid aga peagi armukesest staatuses, kui avastasid enda jaoks fotograafia võimalused ja sürrealistliku vaatevinkli. 1930. aastatel esinesid nii Dora Maar, Claude Cahun kui ka Ilse Bing paljudel sürrealistide näitustel. Vabameelne Pariis tõmbas tollal veel teisigi, hiljem sürrealistidega seotud naisi, nagu ameerika fotograaf ja kunagine Man Ray assistent Lee Miller, tantsijanna Jacqueline Goddard, laulja ja näitleja Suzy Solidor. Kõik nad on ühel või teisel moel käesoleval näitusel esindatud.

Kokkuvõtteks

Algupärase sürrealismi liikumise lõpuks võib tinglikult pidada André Bretoni surma-aastat 1966. Selleks ajaks oli sürrealism oma põhjaliku töö teinud – paljud järgnevad kunstivoolud kasvasid välja selle ideede pinnalt. Sürrealistlik foto ei ole tänapäevalgi kuhugi kadunud, kuid vähesed on näinud seda materjali, mis on inspireerinud tänaseid kunstnikke. Kumu kunstimuuseumis on nüüd võimalus vaadata üle poole sajandi vanust fotokunsti.

RAGNE NUKK
KUMU PROJEKTIIJUHT

Näitus "Tegelikkuse sabotaaž. Sürrealism Euroopa fotokunsti 1922–1947" on Kumu Suures saalis avatud 11. jaanuarini 2009.

Alustades 1991. aastal tööd Eesti Kunstimuuseumi peadirektorina, ei võinud ma aimatagi, et ees seisab 17 aastat karmi olemisvõitlust Eesti ühe olulisema kultuuriinstitutsiooni ellujäämise, edasiarendamise ja tipputõusmise eest. Visioon ja eesmärgid olid mul loomulikult juba tööd alustades olemas ning paberi peal nägi kõik väga asjalik ja õige välja. Paraku dikteeris taasiseseisvunud Eesti varakapitalistliku ühiskonna areng need teed, kuidas midagi teha, ja seda ei olnud 1991. aasta sügisel kuidagi võimalik ette näha. Tuli renoveerida Kadrioru lossiansambel, ehitada Mikkeli erakogu muuseum ja teha lõpuks teoks ka eesti intelligenti saja-aastane unistus oma eesti kunsti muuseumi uuest hoonest. Tagantjärele mõeldes võib öelda, et ega keegi mulle selleks korraldusi ju ei andnud. Oli minu oma asi, et asjad nii suurejooneliselt ette võtsin, isegi Kadrioru lossis oleks muuseum kuidagi edasi eksisteerinud, aga mulle see "kuidagimoodi" pole kunagi meeldinud. Mäletan hästi, kuidas märgiti, et oleksin võinud Kadrioru lossi ukse pärast väljakolmist lihtsalt seljataga kinni lüüa ja vaadata, mis edasi saab. Rääkimata Kumu Kolgata teest Euroopa aasta muuseumi tiitlini. Eesmärgid olid uhked ja nende eest tasus pingutada, pealegi pakkus see protsess ka suurt rahuldust, tuues kaasa palju tutvusi nii suurepärase inimestega, kes meid igati toetasid, kui ka vähem suurepärasega, kes muuseumi tegemisi takistada püüdsid, nii nagu see elus ikka on.

Kõige tähtsam on aga see, et Eesti Kunstimuuseumil oli ja on pühendunud ning professionaalne kollektiiv, kelle teadmiste ja tegutsemisele tuginedes oli võimalik luua tipptasemel muuseumid. Nemad on ka garantiiks, et see tiiptase püsib.

See on minu viimane juhtkiri Agendis Eesti Kunstimuuseumi peadirektorina, ja kuigi otsus lahkuda tulenes minu sügavast veendumusest, et aeg on õige, tundub mulle täna, nagu lahataksin ennast perekonnast, kellega kaua koos elatud. Perekond on aga suureks saanud ja elab edasi oma elu, ning usun, et uued suured saavutused on ees. 17 aastat on pikk aeg ja mõtlen suure südamesoojusega kolleegidele, kellega koos sai tööd rüगतud, nalja visatud, kultuurivaenlasi kirjutud, fantaaseeritud ja lõpuks ka kõik fantaasiad elu viidud.

Soovin teie kõigi ellu soojust ja rõõmu tööst ning parasjagu rahutut vaimu, mis elu edasi viiks!

Marika Valk

Eesti Kunstimuuseumi
peadirektor

Ainus säilinud keskaegne kirikupitsat



Pitsatipildi positiivkujutis
Oleviste kiriku pitsat. 15. sajand.
Eksponeeritud Niguliste hõbedakambris

Sügisel 2007 lisandus Niguliste hõbedakambri aarete sekka veel üks haruldus – Oleviste kiriku keskaegne pitsat. Ehkki mõõdetult tibatilluke (hõbedast pitsatipildi läbimõõt 4,4 cm), väärib ese esiletõstmist just oma vanuse ja harukordsuse tõttu. Nimelt on keskaegseid pitsereid – olgu need siis üksikisikute või institutsioonide omad – Eestis säilinud küll sadu, ent pitsateid, millega neid löödi, vaid mõni üksik. Selles pole ka midagi imeilku, sest üksikisiku pitsati kasutamine piirdus tema eluajaga ning pärast surma ese hävitati; keskajast 19.–20. sajandi ni tegutsenud institutsioonide arv aga oli väike, pealegi võidi aja jooksul kasutusele võtta uusi templeid.

Keskaegsest Tallinnast on teadaolevalt säilinud vaid kaks pitsatit: kullasseppade tsunfti oma (kuulub Tallinna Linnamuuseumile) ja sinise loo peategelane. Mõlemad on kujunduse ja pitsatipilti ääristava šrifti poolest üsna sarnased. Kullasseppade pitsatil on kujutatud nende kaitsepühakut Püha Eligiust, Oleviste kiriku omal mõistagi Püha Olavit. Kuningast pühak hoiab käes talle omaiseid atribuute: kirvest ja riigiõuna. Pilti ääristab gooti minusklites ladinakeelne tekst: *S[igillum] s[anc]ti olavi ecc[lesi]e r[e]uoli[ensis]*, tõlkes: Revali Püha Olavi kiriku pitsat. Stiili järgi otsustades pärineb ese 15. sajandi teisest poolest või

16. sajandi algusest. Kuna nii varajastel aegadel hõbetöid enamasti veel ei märgistatud, jääb pitsati lõiganud meistri nimi saladuseks. Tõenäoliselt oli selleks aga mõni Tallinna kullassepp.

Kirjandusest Oleviste kiriku pitsati/pitseri kohta andmeid ei leia, sest R. von Toll ja J. Sachssendahl 1887. aastal avaldatud pitserte ja müntide köitesse pole kogudusekirikute pitsereid sisse võetud. Pitseri pilt on küll avaldatud Küllike Kaplinski raamatus “Tallinn – meistrite linn” (1995), ent seal on seda peetud Olavi gildile kuuluvaks, sest eksitud on jälgendil oleva teksti lugemisel.

Tänapäeval on pitsati omanik tuntud antikvaar Jaanus Idla, kes selle eelmisel aastal Eesti Kunstimuuseumisse deponeeris. Kuidas haruldane ese erakätesse jõudis, pole päris selge. Ühe versiooni kohaselt leidsid selle töömehed pärast Teist maailmasõda kiriku tornist või katuse alt. Aja jooksul rändas ese käest kätte, kuni jõudis lõpuks antikvariaati. Lisaks pitsatile võib Nigulistes imetleda veel üht uhket hõbetööd härra Idla kogust – seppade tsunfti oldermanni 18. sajandist pärit ametisaua.

ANU MÄND
KUNSTIAJALOOLANE

Kirjastusuudiseid



Monograafia Eerik Haamerist

Raamat Eerik Haamerist, mis koosneb arhiivi- ja allikmaterjalidel põhinevast kunstniku elu ja loomingut läbi seitsme peatüki käsitlevast monograafilisest osast ning illustreeritud maalide ja joonistuste kataloogidest, näitustel esinemise nimestikust ning bibliograafiast. Väljaanne sisaldab arvukalt suuri reproduktioone ning dokumentaalfotosid.

Autor Reeli Kõiv (Tartu Kunstimuuseum)
Kujundaja Tiit Jüma
Teoste nimestikud ja resümee inglise keeles
Väljaandjad Tartu Kunstimuuseum koostöös
Kumu kunstimuuseumiga (EKM)



Loss ja tema lugu

Kadrioru lossiansambli 290 aasta juubeliga seoses annab Kadrioru kunstimuuseum välja kompaktselt ülevaate Eesti barokkpäriliks kutsutud lossi põnevast ja värvikast minevikust ning lootusrikkast olevikust. Ühtede kaante vahele on mahtunud lossi lugu nii pildis kui ka sõnas – sel aastal valminud film “Meie maailma nurk. Lossi dekonstruktsioon nr 3” ja väike raamat “Loss ja tema lugu”, mis vestab lugu lossi elu erinevatest perioodidest alates rajamisest 1718. aastal kuni taasavamiseni Kadrioru kunstimuuseumina 21. sajandi algul.

Filmi režissöör Märten Vaher, stsenaarist Jaak Lõhmus (Estinfilm)
DVD, 28 min
Eesti keeles, subtiitrid eesti, inglise, soome ja vene keeles

Raamatu autor Aleksandra Murre
Kujundaja Tiit Jüma
Eesti, inglise ja vene keeles, illustreeritud

tuli punktis

Kultuur välis- ja kaitsepoliitika alustalaks



Alo Hoidre. Veneetsia biennaalil, 1964.
Litosöövitus. EKM

Viiimasel ajal on tõusnud fookusesse uue külma sõja teemaatika, arutlused võimaluse üle, et meie globaliseerunud maailm sulgub taas vaenutsevateks-rivaalitsevateks sektoriteks. Selles valguses on põhjalikult räägitud ka Eesti välis- ja kaitsepoliitika perspektiividest. Samal ajal on teises kontekstis käinud diskussioon kultuuripoliitika ja -eelarve üle. Kasvav kaitse-eelarve drastiliselt kahaneva kultuurirahakoti taustal paneb kultuuriinimesi karmilt sõna võtma ja “oma” ministriumide suhtes kriitiliselt häält tõstma, veelgi kriitilisemalt aga vaatama kultuurispetsiifilistes küsimustes jõulist koostöösoovimatust üles näidanud kaitsepoliitikute poole. Vägisi tundub meie ühiskonna sidusus selles vastasseisus häälkalda õmblustest kärisevat. Eri valdkondade professionaalid tunduvad üha enam oma liistude ümber kaitseisundisse tõmbuvat.

Võimatud valikud on alati lahendamatu konfliktide allikaks. Kas osta sõjaväele tanke või ehitada teatrisaale, rahastada kunstigaleriisid ja trükki- raamatuid ei ole just valik, mis pingelises olukorras ühiskonna alustugesid liidaks. Keskendudes vastandumise asemel koostööle, seda mitte ainult võimalusena ühiskonda valdkonniti integreerida, vaid pigem vajadusest arendada meie riiki sidusalt, sisu-, mitte institutsioonipõhiselt, võiksime tänaseid väljapääsmatu olukordi ehk lahendada. Olukorras, kus me enam ei loeks minis-

majandusnimeste erialased, isiklikud ja institutsionaalsed kontaktid rahvusvahelisel tasandil, eesti kirjanike raamatud, mis kõnetavad mõne välisriigi lugejaid, kunstnike teosed, mis rahvusvaheliselt areenilt müllu sööbivad – kõik see tagab meie kultuuri kõige laiemas mõttes, s.t meie riigi tuntuse ja parema mõistmise intelligentse publiku poolt, kes tihti moodustab arvamustõeliste seltskonna. Mida professionaalsem, vahetum, isiklikum, heas mõttes autoriteedil ja sisulisel suhtlusel – mitte vahendusel ja turundusel – põhinev selline võrgustik on, seda edukam on kaudselt ka meie välis- ja kaitsepoliitika.

Kuidas? Toon näite Kumus äsja lõppenud näitusesarja “Arhiivid tõlkes” varal. Uurisime näitustega, kuidas külma sõja ajal erinevad kultuurifenomenid raudset eesriiet läbisid ja ületasid, kuidas “siin-

rõhutada tuleb tõsiasja, et sellises mahus ürituste korraldamise taga olid eelkõige dissidentide isiklikud suhted. Seega võrgustik, mis mobiliseeris kolleegid rahvusvaheliseks survegrupiks, mis hoidis inimõiguste probleemi pidevas fookuses, survestades riikide valitsusi ja rahvusvahelisi organisatsioone teemaga tegelema. Need professorid, muusikud, kirjanikud ja kunstnikud ei hoidnud küll käes relva, olid aga oluline jõud ajalookäigu suunajatena.

Loomulikult ei saa teha lihttehet – panustades kultuuri- ja haridusvaldkonna rahvusvahelistumisse, garanteerime automaatselt rahvusvahelise toetajaskonna, kes võimaliku häda korral meile survegrupina appi tõttab. Tunnistagem aga tõsiasja, et palju raskem on kas või propagandavahenditega rünnata kõrgele kultuuritasemel riiki, kel-

Kas osta sõjaväele tanke või ehitada teatrisaale, ei ole just valik, mis pingelises olukorras ühiskonna alustugesid liidaks.

pool” jõudis kunsti palju “sealpoolseid” nähtusi, tihti küll omapärasel tõlgenduses ja kontekstinihkes, ja kuidas “sealpool” tõlgendati siin toimuvat paljuski just mitteametliku kultuurisuhtluse abil. Sarja raames taaskülastasime möödunud sügisel arhiivimaterjalide abil ka 1977. aastal Veneetsias toimunud “Dissidentluse biennaali” – Ida-Euroopa dissidentide olukorrale pühendatud rahvusvahe-

le oma ala tipud on nime teinud rahvusvahelisel areenil ja kelle laiapõhjajalise kultuuritegijate ringi välisvõrgustikud võimaldavad nii adekvaatset infovahetust kui ka mitmekülget pilti siin toimuvast. Sellise riigi ülesehitamiseks ei piisa aga pidavast riigipiirist, on vaja ka avatust, õppimistahet ja -võimet ning austust ja huvi kultuuri vastu selle eri vormides. Nagu tõdes 1977. aasta Veneetsia festivalile salaja lähetatud audioläkituses Andrei Sahharov: lisaks vaba mõtlemise, sõna- ja loomevabaduse piiramisele on sotsialismimaade suurimaks probleemiks ühiskonda tasapisi hävitav anti-intellektualism ning ärälõigatus maailmakultuurist. Välimaks tagasilangust suletud ühiskonna tasandile on meie kohus oma kultuuri arendada, olla osa maailmakultuurist ja maailma võrgustikest. Kultuuri rolli tajumine ühiskonnas, sellega arvestamine mitte ainult patriotismi süstiva propagandavahendina, vaid võrdväärse valdkonnana on küpse poliitilise mõtte ja täiskasvanud riigi tunnus.

MARIA-KRISTIINA SOOMRE
KUMU KURAATOR

Vältimaks tagasilangust suletud ühiskonna tasandile on meie kohus oma kultuuri arendada.

teeriumide kaupa eelarveridu, vaid tegetseksime konsensuslikult ühise eesmärgi, “ühiselt ehitatud riigi” nimel, ei oleks enam vaja teha hierarhilist vahet ühiskonna eri valdkondade vahel. Kölab õõnsalt? Võib-olla ka mitte. Tegelikult on alged valdkondadeüleseks koostööks olemas nii meie ajaloos kui ka tänases institutsionaalses praktikas.

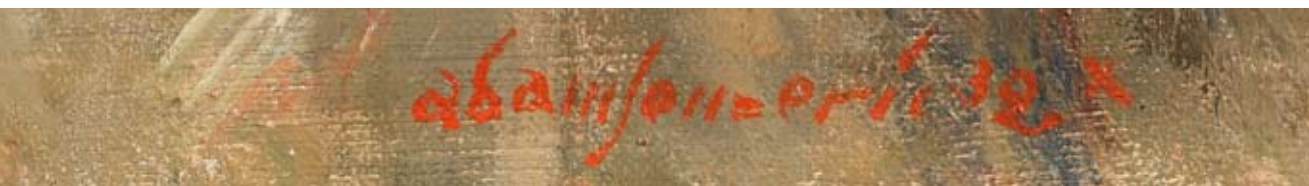
Professionaalsed võrgustikud on see märksõna, mis võiks kuuluda väikeriigi välispoliitilisse ja kaitsestrateegilisse arsenalis teadliku prioriteedina. Lihtsamalt öeldes, meie kultuuri-, teadus- ja

list kultuuri- ja teadusfestivali, kus esinesid Lääne tuntumad filosoofid ja teoreetikud koos emigreerunud dissidentlike intellektuaalide ja loovnimestega. Kollegiaalse suhtluse ja professionaalse respekti põhisel üles ehitatud festivaliga pöörati läänemaailma tähelepanu dissidentlusele filosoofilise probleemina, ette võeti ka mitmeid konkreetseid protestiaktisioone teispoole raudset eesriiet tagakiusatud kolleegide õiguste eest. Loomulikult on põhiõiguste piiramine iseenesest drastiline teema, mis kahtlemata kultuuriringkondi mobiliseerib, aga



Adamson-Eric. Nelgid teekannus. 1935. Õli. EKM

Adamson-Eric. Johannes Semperi portree (Intiimne Semper). 1932. Õli. EKM



Kogude uudised

Perekonnaliini viimane esindaja pärandas Adamson-Ericu muuseumile hinnalise kunstikogu.

Adamson-Ericu vanema õe Aurora tütar, tuntud Eesti klaveriprofessor Lilian Semper (30.10.1933–12.12.2007), pärandas kõik tema valduses olnud kunstnikust onu loodud teosed testamendiga Eesti Kunstimuuseumile. Nimetatud kogu oli perekonnale aastakümneid kunstinaudinguid pakkunud nende korteris Tallinnas Pärnu maanteel. Eesti Kunstimuuseumi filiaali Adamson-Ericu muuseumi kogu on tänu sellele kingitusele paljude erakordselt huvitavate teoste võrra rikkam, sest just oma elu jooksul lähedastele kingitud taieste seast peegeldavad nii mõnedki kunstniku loomingulisi kõrghetki. Pärand sisaldab õlimaale, joonistusi, litotehnikas graafikat, raamatuillustatsioone, nahkehistoid, keraamikat,

portselanimaalis dekoratiivaldrikut Pariisis tunnustuse pärvinud komplektist ja metallvorme.

Seoses Adamson-Ericu muuseumi juubelinäitusega on kunstimuuseumi maali restauraator-konservator Maris Klaas puhastanud ja korrastanud kümme õlimaali ning graafikaspetsialist Sirje Alter seadnud eksponeerimiskorda erinevatel paberalustel joonistused, kavadid nahatöödele ja ehetele ning metallvormidele.

Teoseid puhastades õnnestus teha ka spetsiaalseid uuringuid, mis annavad väärtuslikku informatsiooni Adamson-Ericu poolt maalimisel kasutatud tehnoloogiliste võtete kohta aastatel 1926–1928 ning 1935. aastal. Värvide, krun- di ja eri tehnikate kasutamise põhjused ning nende muutmise eesmärgid

pole täpselt teada, ent nüüd on avanenud paljudele uurijatele võimalus süüvida uute andmete kaudu kunstniku loomeperioodide jooksul tekkinud eelistustesse.

Adamson-Ericu muuseumi kogu on kahekümne viie tegevusaasta jooksul täienenud väärtuslike teostega nii Soomest, Rootsist kui ka Ameerika Ühendriikidest, kuid sellises mahus tulme – 56 kunstiteost – on ainulaadne ja hinnaline lisa suurejoonelisele kingitusele (ligikaudu tuhat eri žanris teost), mille tegi 1983. aastal Eesti Kunstimuuseumile kunstniku lesk Mari Adamson.

ÜLLE KRUUS
ADAMSON-ERICU MUUSEUMI DIREKTOR

kalender

DETSEMBER 2008 –
MÄRTS 2009

KUMU KUNSTIMUUSEUM

PÜSIVÄLJAPANEK (3. korruse A-tiib)

Eesti kunsti klassika 18. sajandi algusest II maailmasõja lõpuni

Varamu

Liikudes ühelt teemalt teisele, avanevad eesti kunsti loo taustal ka kogu Euroopale iseloomulikud kultuuriprotsessid.

NÄITUS (3. korruse B-tiib)

Grand Tour. Eesti kunstnikud Itaalias

Alates 18. sajandist tähistas mõiste *grand tour* kunstnike jaoks erialaste põhioskuste omandamisele järgnenud õppereisi. Näitusel uuritakse 19.–20. sajandi Eesti kunsti abil seda, kuidas on aja jooksul muutunud *grand tour*'i sihtpunktid ja tõlgendus. 26.9.2008–5.4.2009

PÜSIVÄLJAPANEK (4. korruse A-tiib)

Eesti kunst II maailmasõja lõpust taasiseseisvumiseni

Rasked valikud

Selle perioodi kunst kajastab Nõukogude aega iseloomustavaid suuri murranguid, teeb kokkuvõtteid, väljendab poolehoidu või hukkamõistu.

NÄITUS (4. korruse B-tiib)

Vabaduse utopia. Noor kunst Tallinnas

Tallinna kunstnike sõpruskonna näitus räägib noorte kunstnike uute lootuste tärkamisest ja eksperimentidest 1950. aastate lõpul ning illusioonide purunemisest 1968. aasta Tšehhi sündmuste taustal. 10.10.2008–22.2.2009

Autoportreed

Näituse eesmärk pole mitte niivõrd kaardistada autoportree žanri tervikuna kuivõrd panna kunstnike enesekujutised kõnelema ootamatute koosluste abil. 13.3–17.5.2009

NÄITUS (5. korrus)

KAASAEGSE KUNSTI GALERII

Swedbank Art Award 2008

Swedbanki kunstipreemia nominentide näitus. 5.12.2008–15.2.2009

Väike spektaakel. Lauri Astala videoinstallatsioonid

Näitus rahvusvaheliselt tuntud Soome kunstniku Lauri Astala (s 1958) interaktiivsetest videotest, mis keskenduvad ruumimüstifikatsioonidele ja tegelevad inimese tajupiiridega. 12.12.2008–15.2.2009

Ars Fennica

Soome kunstiauhinna – Ars Fennica 2009. aasta laureaadi väljakuulutamise Kumu kaasneb rahvusvahelise žürii poolt tunnustatud kunstnike loominguga näitus. 13.–26.4.2009

SUURSAAL

Tegelikkuse sabotaaž

Pompidou keskuse kogude põhjal koostatud näitus keskendub sürrealistlikule fotole aastatest 1922–1947, tutvustades läbinisti kunstiliste tööde kõrval ka kaasageget reklaam- ja moefotot. 31.10.2008–11.12.2009

Floromaania

Näitus lilledest, lillearmastusest ja botaanikahuvist läbi sajandite vaatleb eri aegadel jäädvustatud lillemotiive kui oma ajastu mentaliteedi, esteetiliste ideaalide ja sotsiaalsete suhete peegeldust. 6.2.–31.5.2009

Koridorid

Elephant Bullet

Kaido Ole ja Urmas Muru kureeritud rahvusvaheline videokunstiprojekt. Tegemist on Eesti, Leedu ja Taani kunstnikerühmade vahelise koostööga, mida eksponeeritakse Kumu trepikodades paiknevatel monitoridel. 28.11.2008–12.2.2009

EKSKURSION

Info ja tellimine E–R 12.00–15.00
Tel 602 6126, e-post: kumu.giid@ekm.ee

NB! Juhitud ekskursioonid toimuvad ainult ettetellimisel vähemalt 5 tööpäeva varem. Seoses suure külastatavusega palume ekskursioonid tellida võimalikult vara.

Weizenbergi 34 / Valge 1, 10127 Tallinn

Tel 602 6001, 602 6000

e-post: muuseum@ekm.ee

Avatud

mai–sept T–P 11–18

okt–aprill K–P 11–18

ADAMSON-ERICU MUUSEUM

PÜSIVÄLJAPANEK

Adamson-Eric (1902–1968) on üks mitmekülgsemaid loovisiksusi 20. sajandi eesti kunstis. Eelkõige virtuoosliku maalijana tuntud kunstnik töötas ka peaaegu kõigil

Karin Luts. Kunstnik. 1937. Õli. EKM



ÄRA LASE MÖÖDA

Kumu ekskursioonide programm "Kunstile külla!"

Programmi raames toimuvad Kumu iga kuu ühel või mitmel nädalavahetusel temaatilised, ühele või mitmele näitusele keskenduvad ekskursioonid. Ekskursioonid on suunatud üksikkülastajatele ning neid ei pea ette tellima. Osavõtt muuseumipiletiga. Ekskursioonid algavad kell 13.00. Kogunemine Kumu 2. korruse fuajees.

Grand Tour. Eesti kunstnikud Itaalias

17., 18., 24. ja 25. (vene keeles) jaanuaril

Floromaania

14., 15. ja 22. (vene keeles) veebruaril

Grand Tour. Eesti kunstnikud Itaalias

14., 15. ja 22. (vene keeles) märtsil

SEENIORIDE REEDE: "KUJUNDI SÜND KUNSTNIKE LOOMINGUS"

Ekskursioonid toimuvad kord kuus reedeti, kell 11.30 eesti keeles ja kell 13.00 vene keeles.

Osavõtt muuseumipiletiga, kogunemine Kumu infoleti juures. **Vabaduse utopia. Noor kunst Tallinnas. Esimesed murranguaastad 1950ndate lõpust 1960ndate lõpuni** 23. jaanuaril

Estofiilidest rahvusromantismini 27. veebruaril

Naised eesti kunstis I 27. märtsil

Info E–R 12.00–15.00 tel 602 6126 või kumu.giid@ekm.ee.

Ä R A L A S E M Ö Ö D A

Loengu- ja ekskursioonisari "Pürgimused ja peegeldused"

"Pürgimused ja peegeldused" lähtub Kumu kunstimuuseumile antud tiitlist Euroopa aasta muuseum 2008 ning algavast muuseumiaastast 2009. Loengusari püüab selgitada välja meie kogude positsiooni Euroopas. Käsitlusele tulevad Eesti kunstisidemed Euroopa koolkondadega, lisaks mõned võrdlused kaugemalgi, näiteks Kaug-Ida kunstist. Loengud toimuvad kell 14.00 eesti keeles, kell 16.00 vene keeles. Sissepääs muuseumipiletiga. Kogunemine Kumu infoleti juures.



Eesti kunstisidemed Itaaliaga
11. jaanuaril

Vene kunsti ja kunstiõpetuse roll Eestis
8. veebruaril

Eesti ja nn Baltoskandia kunst
8. märtsil

Lisainfo:
helena.risthein@ekm.ee

tarbekunstialadel. Muuseumi püsiekspositsioon on väljapanek Adamson-Ericu loomingust (maal, keraamika, portselanimaal, nahkehüstöö, metallvormid, ehted, dekoratiivplaadid, tekstiilid ja mööbel).

EKSKURSION

Adamson-Eric – ühe looja mitmekülsus
Märka värvi võlu

NÄITUS

Adamson-Ericu muuseum 25

Adamson-Ericu muuseumi 25. sünnipäeva tähistav näitus maja kahel korrusel keskendub Adamson-Ericu dialoogile oma kunstnikest teekaaslastega. Välja on pandud Eduard Wiiralt, Karin Lutsu, Karl Pärsimäe, Aleksander Vardi jt teosed, lisaks eksponeeritakse sel aastal Lilian Semperi pärandina muuseumikogusse lisandunud teoseid, sealhulgas lisaks tarbekunstile arvukalt originaalkavandeid.
10.12.2008–15.3.2009

2+2=5

Näitus keskendub neljale tegevkunstnikule – Karin Röh ja Lorilea Jaderborg (Taani) ning Katrin Pere ja Urve Küttner (Eesti) –, kes tutvustavad töödega nii kodumaad kui ka erinevaid loomingulisi suundumusi. Samuti on kaasatud näitusele väike valik Adamson-Ericu loomepärandist.
20.3.–3.5.2009

Adamson-Ericu muuseumi suurtoetaja

riness

Ekskursioonide tellimine tel 644 5838.
Lühike jalg 3, 10130 Tallinn
Tel 644 5838, kassa tel 644 5835
e-post: adamson-eric@ekm.ee
Avatud K–P 11–18

KADRIORU KUNSTIMUUSEUM

KADRIORU LOSS PÜSIVÄLJAPANEK

16.–20. sajandi maalikunst (Madalmaade, saksa, itaalia, vene meistrid). 18.–20. sajandi Lääne-Euroopa ja vene tarbekunst ning skulptuur.

NÄITUS

Kadriorg 290. Loss ja tema lugu

Juubelinäitus tutvustab Kadrioru lossi ajalugu selle kõige olulisemate perioodide kaudu – Peeter I aeg ning lossi rajamine, 1830. aastad, mil lossis viibis sageli keiser Nikolai I perekonnaga ja Kadriorust sai moodne kuurort, ning 1930. aastad, mil loss muudeti Eesti riigivanema ja hili-sema presidendi Konstantin Pätsi residentsiks.
Kuni 3.5.2009

LAUPÄEVAKADEEMIA

Osalemine muuseumipiletiga.

21.2 kell 15.00 Mart Kalm: Kolme lövi all.
Kadriorg Eesti riigipea residentsina.

Ekskursioonide tellimine tel 606 6400.

KONTSERT

20.12 kell 18.00 Eesti Interpreetide Liit
Akadeemiline Kammermuusika.
Annaliisa Bezrodny (viul), Sten Lassmann

(klaver), Henry-David Varema (tšello)
Kavas: M. Ravel, J. Turina, D. Šostakovitš.
Pilet 100.-/50.-

21.12 kell 18.00 Tallinna Muusikakeskkool
Pilet 50.-/25.-/15.-

10.1 kell 18.00 Eesti Interpreetide Liit
Akadeemiline Kammermuusika.
Kristiina Are (klavessiin), Ene Nael (klavessiin).
Teekond Hispaanias.
Kavas: P. Bruna, A. de Cabezón, L. L. de Narvaez, L. Boccherini, M. A. Martínez, D. Scarlatti, P. A. Soler, M. de Falla.
Pilet 100.-/50.-

16.1 kell 18.00 Eesti Teatri- ja Muusika-
muuseum
Kontsert A. Pulsti 120 aasta juubeli tähistamiseks.
Kaastegev Tuule Kann.

18.1 kell 18.00 Tallinna Muusikakeskkool
Pilet 50.-/25.-/15.-

24.1 kell 18.00 Eesti Interpreetide Liit
Akadeemiline Kammermuusika.
Niina Murdvee (viul), Vello Sakkos (klarnet),
Natalia Sakkos (klaver).
Kavas: U. Sisask, N. Rota, M. de Falla,
D. Milhaud.
Pilet 100.-/50.-

8.2 kell 18.00 Tallinna Muusikakeskkool
Pilet 50.-/25.-/15.-

14.2 kell 18.00 Eesti Interpreetide Liit
Akadeemiline Kammermuusika.
Liis Jürgens (harf), Kristi Mühling (kannel),
Ene Nael (klavessiin).
Kavas: J. S. Bach, P. Süda, H. Tulve, M. Tally,
E. Masing.
Pilet 100.-/50.-

18.2 kell 18.00 Tallinna Muusikakeskkool
Pilet 50.-/25.-/15.-

28.2 kell 18.00 Eesti Interpreetide Liit
Akadeemiline Kammermuusika.
Mati Mikalai, Kai Ratassep (klaveriduo).
Kavas: F. Schubert, F. Mendelssohn, P. Hindemith, R. Wagner.
Pilet 100.-/50.-

14.3 kell 18.00 Eesti Interpreetide Liit
Akadeemiline Kammermuusika.
Imbi Tarum (klavessiin).
Kavas: J. J. Forberger, J.-H. d'Anglebert,
J. S. Bach.
Pilet 100.-/50.-

15.3 kell 18.00 Eesti Kontsert
Hortus Musicus.
Pilet 120.-/90.-

22.3 kell 18.00 Tallinna Muusikakeskkool
Pilet 50.-/25.-/15.-

28.3 kell 18.00 Eesti Interpreetide Liit
Akadeemiline Kammermuusika.
Matti Reimann (klaver).
Kavas: E. Oja, J. S. Bach, W. A. Mozart,
L. van Beethoven.
Pilet 100.-/50.-

Weizenbergi 37, 10127 Tallinn
Tel 606 6400
e-post: kadriorg@ekm.ee
Avatud
mai–sept T–P 10–17
okt – aprill K–P 10–17

MIKKELI MUUSEUM PÜSIVÄLJAPANEK

Johannes Mikkel kolleksioon. 16.–20. sajandi Lääne-Euroopa, vene ja hiina kunst.

NÄITUS

Türgi värvid ja lõimed. Gönül Paksoy ajatu rõivadisain

Gönül Paksoy on tänapäeva Türgi üks omanäolisemaid rõivadisainereid, kes ühendab oma loomingus looduslikud värvid ja ajaloolised Türgi kangad tänaste rõivastus-ideaalidega. Looduslike värvide ning uute ja vanade käsitsikootud kangaste kasutamine kostüümide juures annab kunstniku loomingule ajatu mõõtme, ärgitades mõtlema taaskasutuse ning ökoloogiliselt puhta ja säästva elustiili üle.
22.10.2008–25.12.2009

Kadunud aegade aarded. Egiptuse, Kreeka ja Vana-Ida antiikesemed Eesti muuseumides ja erakogudes

Näitusel on väljas iidsete kultuuripiirkondade muistiseid. Kuigi eksponeeritud esemil puudub väärismetallide sära, on need käinud huvitava ja keerulise rännutee vanaaja kultuurikeskustest tänapäeva. Väljapanek on ühtlasi austusavaldus kolleksioneerimise tekkele 19. sajandil ja selle jätkuvalle õitsengule Eestis.
7.2.–18.10.2009

Ekskursioonide tellimine tel 606 6400.

Weizenbergi 28, 10127 Tallinn
Tel 606 6400
e-post: kadriorg@ekm.ee
Avatud K–P 10–17

NIGULISTE MUUSEUM

PÜSIVÄLJAPANEK

Kirikukunst 13.–18. sajandist: Hermen Rode töökojas valmistatud pealtar (1478–1481), Bernt Notke maali "Surmatants" unikaalne fragment (15. saj lõpp) jpm. Hõbedakambris gildide, tsunftide, Mustpeade vennaskonna ja kiriku hõbevara.

Ekskursioonide tellimine niguliste@ekm.ee
või tel 631 4330.

KONTSERT

Orelipooltund iga L ja P kell 16.00.
Sissepääs muuseumipiletiga.

20.12 kell 12.00 Eesti Kooriühing
Tallinna Muusikakeskkooli kammerkoor

23.12 kell 17.00 Eesti Kontsert
Rondellus
Pilet 140.-/105.-

26.12 kell 17.00 Eesti Kontsert
Tallinna Poistekoor
Pilet 140.-/105.-

27.12 kell 12.00 Eesti Kooriühing
Head Ööd Vend koor

W. Kotarbinski. Kevad. 19. sajandi II pool. Õli



Floromaania

“Floromaania” on näitus lilledest, lillearmastusest ja botaanikahuvist läbi sajandite. Kunstnikke on eelkõige köitnud lillede ilu, nii on lilli maalitud lillevaikeludesse, tarbekunstiesemetele, raiutud kivisse ja lisatud illustratsioonidena teadusväljaannetesse. Keskajal oli iga õis ususümbol, ka hiljem on nende abil läkitatud armastuse ja intiimsuse sõnumit. Lillekujutiste kaudu on hõlpus mõista ajastu mentaliteeti, esteetilisi ideaale, harrastusi ja isegi sotsiaalseid suhteid. 19. sajandi biidermeieriaegne botaanikaharrastus kõneleb keskendumisest kodusele ümbrusele, mõisaprouade harrastuspildid annavad ettekujutuse naisele sobivaks peetud harrastustest. On kunstisuundi, näiteks juugend, kus hoogsalt looklevad taimeväädid on kujunenud stiilitunnuseks. Lilled kasvavad Eedeni aias, esinevad inimese alateadvuse pingeid peegeldavatel “kurja lillede” pildidel, kehas-tavad naise süles, juustes ja pitsides ettekujutust malbest, kuid ahvatlevast olevusest. Sotsialistliku realismiga kaasnenud ettekujutus õnnelikust elust kasvatas buketid lopsakalt külluslikeks puhmasteks. Iluigatsus kandis ka Nõukogude ajal populaarsete lillenäituste traditsiooni, mida on õnneks jäädvustatud ka filmilindile. Lillede teema on ühel või teisel viisil köitnud ka paljusid Eesti kunstnikke. Linda Kits-Mäe ja Alfred Kongo žanripuhaste lillevaikelude voo kõrvale võib paigutada Johann Köleri, Sally von Kügelgeni, Paul Raua, Ants Laikmaa, Konrad Mäe, Eduard Wiiralti, Paul Burmani, Peet Areni, Aleksander Vardi, Enn Põldroosi, Peeter Mudisti ja paljude teiste kompositsioonid. Näitusel eksponeeritakse lillemotiive Eesti Kunstimuuseumi kogudest, mis pärit eri ajastutest nii professionaalidelt kui ka harrastajatelt eri kunstialadel.

TIINA ABEL
NÄITUSE KURAAATOR

Näitus “Floromaania” on Kumu Suures saalis avatud
6.2.–31.5.2009

3.1 kell 19.00 Eesti Kontsert
Ortodox Singers
Pilet 120.-/80.-

21.1 kell 19.00 Eesti Kontsert
R. Joost (kontratenor), R. Sweeney (lauto,
Suurbritannia)
Pilet 120.-/90.-

3.2 kell 19.00 Eesti Kontsert
Huelgas Ensemble (Belgia)
Pilet 180.-/135.-

28.2 kell 12.00 Eesti Kooriühing
Raduga

4.3 kell 19.00 Eesti Kontsert
Saksofonikvartett Saxest
Pilet 120.-/90.-

7.3 kell 12.00 Eesti Kooriühing
Segakoor Kaleva 60. sünnipäeva kontsert

14.3 kell 12.00 Eesti Kooriühing
TTÜ Tallinna Kolledži kammerkoor Aktiva

18.3 kell 19.00 Eesti Kontsert
Thomas Daniel Schlee (orel, Austria)
Pilet 120.-/90.-

22.3 kell 17.00 Eesti Kontsert
Holst Singers (Suurbritannia)
Pilet 160.-/120.-

28.3 kell 12.00 Eesti Kooriühing
Kaarli Koguduse Kontsertkoor

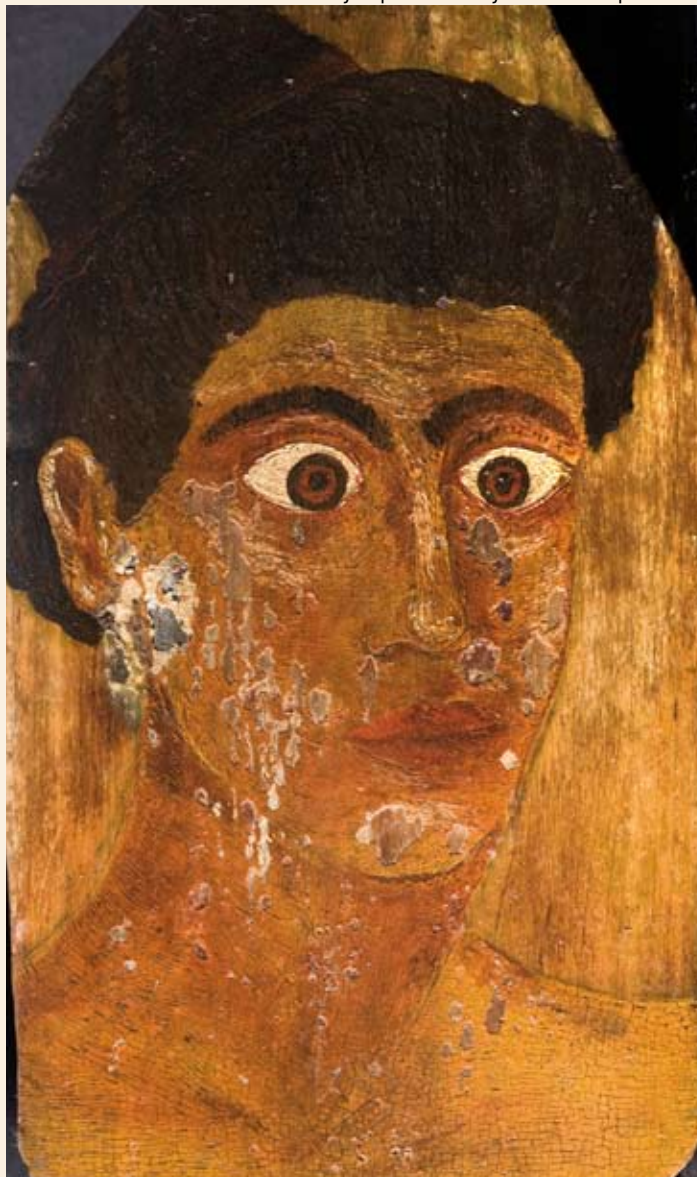
29.3 kell 19.00 Eesti Kontsert
Kannatusaja muusika – De profundis

Lisainfo kontsertide kohta
www.concert.ee (Eesti Kontsert),
www.kooriuhing.ee/est (Eesti Kooriühing).

Niguliste 3, 10146 Tallinn
Tel 631 4330
e-post: niguliste@ekm.ee
Avatud K–P 10–17

www.ekm.ee

Fajumi portree. 1.–4. sajand. Vahavärvid puidul. EKM



Kadunud aegade aarded

Tuhandete aastate tagustest kõrgkultuuridest ei ole fotosid ega filme, mis lubaksid suurema vaevata mõista toonaseid inimesi ja nende mõttemaailma. Meie pilt Muinas-Egiptusest ja Sumerist on pandud kokku pika aja vältel kild-killult, läbi tuliste vaidluste, avastuste ja eksimuste. Iga uus leitud, kivisse raiutud hieroglüüftekst või savist kiilkirjatahvel aitab meid mõistmisele lähemale, ent samas on selge – see on ikkagi vaid mosaiik, millest jääb palju kilde puudu. Paratamatult ja igavesti.

Näitus “Kadunud aegade aarded” koosnebki mineviku kõrgkultuuride kildudest, igaüks neist vaatamisväärt ometi ka fragmendina. Me ei tea, kellele kuulusid näiteks need viis tuhat aastat vanad Egiptuses valmistatud kivinõud või kes kandis seda kaunilt nikerdatud umbes sama vana Sumeri amuletti. Aga võime imetleda ammuste aegade käsitööoskust ning selleks ei pea ilmtingimata Pariisi, Londonisse või Berliini sõitma. Mõni fragment kadunud aegadest on ka siinsamas Eestis – Mikkeli muuseumis.

Näitus toob vaatajani esemeid vanast Egiptusest – mummia maski, kivinõud, krokodilli mummia, skarabeused, Fajumi portree – , kuid näha saab ka Sumeri ja Babüloonia kiilkirjatahvelid ja silinderpitsateid ning mitmeid esemeid teistest Vana-Ida kultuuridest. Samuti Kreeka vaase ja Küprose keraamikat ning Ameerika kõrgkultuuride kunsti Kolumbuseelsest ajast.

PEKKA ERELT
NÄITUSE KOOSTAJA

Näitus “Kadunud aegade aarded” on Mikkeli muuseumis avatud
7.2.–18.10.2009

KUMU HARIDUSKESKUS

Kunsthariidusprogrammid lastele, noortele ja täiskasvanutele

AJUTISTE NÄITUSTE PROGRAMMID

UUS!

Haridusprogrammid näitusel "Floromaania" (lilled, lillearmastus, botaanika)
2. korruse suures saalis. Veebr – mai 2009
Jälgi reklaami!

PÜSINÄITUSTE PROGRAMMID

Lasteaiale, algklassidele, põhikoolile

UUS!

MIS SAI EDASI
Muuseumitundide sari kunstist pärast Teist maailmasõda (4. korrus)
1. osa JUTUSTUS ÖNNEST (R. Tiitus, E. Kits, E. Okas, L. Mikko, R. Sagrits jt)
2. osa TURG JA KARUSSELL (H. Roode, K. Kärner, Ü. Sooster, I. Malin, E. Viies jt)
3. osa PUNASED HOBUSED (A. Vint, T. Vint, M. Leis, A. Tolts, L. Lapin, K. Põllu jt)

Lasteaiale ja algklassidele (5–11 a)

LUGUSID KUNSTIS
Muuseumitundide sari eesti kunsti klassikutest (3. korrus):
1. osa SÖPRUSEAEG (baltisaksa kunstnikud)
2. osa VEENÕID LORELEI JA TEISED (J. Köler)
3. osa ARMASTUSEST (J. Köler, A. Weizenberg ja A. Adamson)
4. osa PEETRI LUBADUS (K. ja P. Raud, O. Kallis, A. Laikmaa)
5. osa PARIISI (K. Mägi, N. Triik, J. Koort)
6. osa OMA SEADUSED (Eesti Kunstnikkude Ryhm)
7. osa VALGUSEGA VÄRVITUD (Pallas)
8. osa KURVAD LEHVIKUD, PÖLENUD LINN (murranguaeg, Teise maailmasõja algus)
Tunde võib tellida ka üksikult.

Põhikoolile (12–16 a)

PEATEEL (sissejuhatus eesti kunsti klassikasse, 7.–9. klassile)
UUE PÖLVKONNA LEGENDID (venekeelne programm, 8.–9. klassile)

ALGUSEST PEALE

Muuseumitundide sari eesti kunsti klassikutest (3. korrus):
1. osa PEOD JA PORTREED (baltisaksa kunstnikud)
2. osa SÜDAMEGA (J. Köler)
3. osa PRONKSIST TUUL JA MARMOR-UNENÄOD (A. Weizenberg ja A. Adamson)
4. osa MIKS HOBUNE PEATUS (K. ja P. Raud, O. Kallis, A. Laikmaa)
5. osa GENIAALSSED BOHEEMLASED (K. Mägi, N. Triik, J. Koort)
6. osa SÖNADETA (Eesti Kunstnikkude Ryhm)
7. osa MAAGILINE, VARJUDETA (Pallas)
8. osa AJAVAIM (murranguaeg, Teise maailmasõja algus)
Tunde võib tellida ka üksikult.

Gümnaasiumile (16+, sobib ka täiskasvanutele)

MAGISTRAAL (sissejuhatus eesti kunsti klassikasse)
KUMUS ÕITSEVAD LILLED (venekeelne programm, kõigile vanuseastmetele)

Programmid toimuvad vaid eelregistreerimisega. Muuseumitunnid kestavad 60–90 minutit. Haridusprogrammide osalustasu

on soodushinnaga 30.-. Muuseumitunde saab tellida nii eesti kui ka vene keeles.

Noortele

SUURE LIFTI FOORUM
www.suureliftifoorum.pri.ee

4K (Kumu kaasaegse kunsti kaardid iseseisvaks kasutamiseks uuema kunsti näitustel)
Hind 25.-, saadaval Kumu infoletis.

Perelele

Näitusel "Varamu" (Eesti kunsti klassika)
Illustreeritud muuseumijuht "10 kunsti-peatust perelele" iseseisvaks kasutamiseks näitusesaalis ja kodus, joonistuskohetade-ga. Hind 25.-, saadaval Kumu infoletis.

KUMU KUNSTIKOOL

Kunstistuudiod lastele, noortele ja täiskasvanutele eesti ja vene keeles.

MEISTRITRITTE KOOL

Noortele ja täiskasvanutele
Meistriklassid kord kuus reedest laupäevani (R 17.00–20.00; L 11.00–16.00). Vajalik eelnev registreerimine vähemalt nädal aega varem.
12.–13.12 Keraamika. Aigi Orav
9.–10.11 Maal. Kaido Ole
6.–7.2 Kaasaegne kunst. Külli K. Kaats
Ühe meistriklassi hind: 1000.-
Tulemas veebruaris:
Dokumentaali *workshop* noortele "Turvaline pealtnägija". Rait Rosin
Jälgi reklaami!

Info ja registreerimine tel 5343 9230 ja 602 6074 (lauatelefonil soovitatavalt 14.00–16.00) ja e-posti aadressil haridus@ekm.ee.

ADAMSON-ERICU MUUSEUM

PÜSINÄITUSE PROGRAMMID

Tujukad kujundid
Lasteaialastele lihtsamate geomeetriseliste kujundite õppimiseks, vaatlus- ja väljendus- oskuse arendamiseks. Eelkoolialastele 15.-

Kaugetest maadest lihtsate asjadeni

Töövihikuprogramm tutvustab mänguliselt Adamson-Ericu natüürmorte, maastikke ja lillemaale. 1.–6. klassile. Õpilastele 20.-

Kohvikumaalid ja tujukad kujundid

Töövihikuprogramm abstraktse maalikunsti, geomeetriseliste kujundite ja kompositsiooniõpetusega tutvumiseks. 1.–6. klassile. Õpilastele 20.-

Rääkivad portreed ja vallatud figuurid

Töövihikuprogramm portreedest, figuuridest, mustri loomisest ja tarbekunstist Adamson-Ericu teoste näitel. 1.–6. klassile. Õpilastele 20.-

Programmid toimuvad aasta läbi. Aeg kokkuleppel.

AJUTISTE NÄITUSTE PROGRAMMID

Kahhelmaali töötuba
Õpilastele 20.-
15.12.2008–15.3.2009

Ehtekunsti töötuba
Õpilastele 20.-
15.12.2008–15.3.2009

Kangamustrid
Eelkoolialastele 15.-
25.3–30.4.2009

Tekstiilmustrid
Õpilastele 20.-
25.3–30.4.2009

ÜRITUSED

Ehtekunsti õpikoda täiskasvanutele
Maakivist ja metallist ehte valmistamine kunstniku juhendamisel.
Osalustasu 50.- (sisaldab töömaterjale).
18.12 algusega kell 16.30

Uue aasta tervituskohv õpetajatele
Haridusprogramme puudutav info ning meeldiv üllatus headele partneritele.
8.1 algusega kell 16.30

Ringkäik kuraatoriga
Kunstiteadlane Ülle Kruus kõneleb näitusel "Adamson-Ericu muuseum 25. Kunstisisesed dialoogid ajapeeglis".
Osalemine muuseumipiletiga 30.-/15.-
22.1 algusega kell 16.00

Ringkäik kuraatoriga
Kunstiteadlane Ülle Kruus kõneleb näitusel "Adamson-Ericu muuseum 25. Kunstisisesed dialoogid ajapeeglis".
Osalemine muuseumipiletiga 30.-/15.-
12.2 algusega kell 16.00

Avatud kahhelmaali töötuba
Kõigile huvilistele.
Osalustasu 50.-
19.2 algusega kell 16.30

Avatud ehtekunsti töötuba
Kõigile huvilistele.
Osalustasu 50.-
5.3 algusega kell 16.30

Kevadvaheaja kunstistuudio
Toimub tekstiili- ja ehtekunsti näituse "2 + 2 = 5" raames.
Lastele vanuses 7–12 aastat
20.–21.3.2009
Eelregistreerimisega tel 644 5838 või liisi.lauer@ekm.ee.

Kõikidele haridusprogrammidele vajalik eelregistreerimine tel 644 5838 või 644 5835. Muuseumipedagoog Liisi Lauer (liisi.lauer@ekm.ee).

KADRORU KUNSTIMUUSEUM

KADRORU LOSS
5–11aastastele lastele
Lossikool
Temaatiliste muuseumitundide sari lasteaia- või kooligruppidele, eesti või vene keeles. Osalustasu 35.- (sisaldab ekskursiooni ja loomingulist tegevust töötoas), väikegruppidele (alla 10 lapse) rühmahind 350.-
Teemad: "Kadrору lossi lugu" (aasta läbi), "Jõuluime" (detsember), "Härra Sekretär ja proua Kanapee" (alates detsembrist), "Riigivanema loss" (alates veebruarist), "Portree – ta vaatab sind" (aasta läbi), "Keerukuju" (aasta läbi). Kõiki tunde saab tellida ka üksikult.

Lastehommik
Lossikooli tundide sari muuseumi perega külastavatele lastele iga kuu esimesel laupäeval eesti ja kuu teisel laupäeval vene keeles. Osalemistasu 45.- (sisaldab ekskursiooni ja loomingulist tegevust töötoas), kõikide lastehommikute abonement 280.-

Härra Sekretär ja proua Kanapee
3.1 kell 11.00 eesti keeles
10.1 kell 11.00 vene keeles
Riigivanema loss
7.2 kell 11.00 eesti keeles
14.2 kell 11.00 vene keeles
Portree – ta vaatab sind
7.3 kell 11.00 eesti keeles
14.3 kell 11.00 vene keeles

Kunstring

Oktoobrist maini pühapäeviti toimuvad tunnid viivad lapsed vanade kunstimeistrite maailma, kord kuus ka teistesse Tallinna muuseumidesse, ateljeedesse jm. Osalemistasu 70.- (sisaldab ekskursiooni, loomingulist tegevust töötoas, teiste muuseumide pileteid). Kunstringi kuupilet 240.-
5–8aastastele lastele eesti keeles kell 13.00–14.30
5–8aastastele lastele vene keeles kell 11.00–12.30
9–12aastastele lastele eesti keeles kell 11.00–12.30
9–12aastastele lastele vene keeles kell 13.00–14.30

Põhikoolile

Muuseumitunnid kooligruppidele eesti või vene keeles. Programmidega kaasneb tööleht. Osalustasu 35.-, väikegruppidele (alla 10 õpilase) rühmahind 350.-. Teemad: "Lossi ajalugu", "Amor, Noa ja Neitsi Maarja – mütoloogia ja piiblood kunstis".

Gümnaasiumile

Temaatilised ekskursioonid eesti või vene keeles. Osalemistasu õpilasgrupile (kuni 30 õpilast, sisaldab muuseumipileteid ja giiditeenust) 750.-. Teemad: "Barokne keisriloss", "Kunstistiilid", "Mütoloogia ja piiblood kunstis".

MIKKELI MUUSEUM

Põhikoolile
Portselani põnevad maailma tutvustav töövihikuprogramm "Millest räägib portselan", näitust "Kadunud aegade aarded" tutvustav programm "Vaaraodest vanade kreeklasteni" (alates veebruarist). Osalemistasu 35.-, väikegruppidele (alla 10 õpilase) rühmahind 350.-

Kõikidesse haridusprogrammidesse vajalik eelregistreerimine tel 606 6400 või kadrorig@ekm.ee.

NIGULISTE MUUSEUM

PÜSIVÄLJAPANEK
Algklassidele:
Lövijaht Nigulistest
Head ja pahad
Inglid Niguliste kunstiteostel

Põhikoolile:
Niguliste ABC
Pühakud ja nende legendid

Gümnaasiumile:
Niguliste "Surmatants": keskaegse inimese ja maailmapildi peegel

Kestus 60–90 min. Kolmapäevast reedeni, kellaeg kokkuleppel. Osalemistasu 20.-

Kõigile haridusprogrammidele vajalik eelregistreerimine niguliste@ekm.ee või tel 631 4330.

Täpsem informatsioon kõigi haridusprogrammide ja ekskursioonide kohta www.ekm.ee.

Iga kuu ilmub elektrooniline Eesti Kunstimuuseumi haridusprogrammide infokiri. Kui soovite uudiseid oma e-mailile, saatke palun märgusõna "hariduskiri" aadressile muuseum@ekm.ee.

Swedbanki kunstipreemia

Swedbanki kunstipreemiale pandi alus 2000. aastal, mil Hansapank koostöös Kaasaegse Kunsti Eesti Keskusega hakkas välja andma omanimelist kunstipreemiat. Kuivõrd preemia väljaandmise idee sündis Eestis, oli üritus algul Eesti-keskne. Esimese preemia võitis Marko Laimre (2000), edasi Ene-Liis Semper (2001) ja Marko Mäetamm (2002). 2003. aastal laienes võimalus auhinnale kandideerida ka kunstnikele Lätist ja Leedust, samal aastal osutus preemia laureaadiks Artūras Raila Leedust. Selle tunnustuse on pälvinud veel Gints Gabrāns Lätist (2004), Mark Raidpere Eestist (2005), Valdas Ozarinskas Leedust (2006).

Kui varasematel aastatel esines näitusega Baltimaades vaid preemia laureaat, siis tänava on Swedbanki kunstipreemia näitusel tööd kõigilt auhinnale esitatud kandidaatidelt. Lisaks Eestile, Lätile ja Leedule on sel korral esindatud ka Rootsi ja Venemaa ning tulevik näeb ette preemia edasist laienemist idapoolsesse regiooni.

2008. aasta kohalike žüriide nimetatud kandidaadid on oma riigis viimase aja tipptegijad või noored, end juba kehtestanud ja silmapaistvad tõusvad tähed. Kui püüda üldistada selleaastast Swedbanki kunstipreemia väljapanekut, siis võib öelda, et pea kõik kunstnikud on tulnud välja mitmeosaliste installatsioonidega. Tõsi, endiselt ei puudu näituselt video, mis on juba üsna pikka aega olnud kaasaegse-

te kunstnike lemmikmeediume. Ent pilt on siiski väga kirju: alates kunstisaali toodud orgaanilisest materjalist ning fotost ja plakatist kuni silma moonutuslike installatsioonideni. Ka tööde sisu kõigub ühest äärest teise: kui vene kunstnikepaari Elena Elagina ja Igor Makarevichi tööd räägivad püüdest universaalse ühtsuse poole, siis Miks Mitrēvics Lätist, Kristina Inčūraitē Leedust, Alexander Vaindorf Rootsist ja eesti kunstnik Taavi Piibemann käsitlevad ühel või teisel moel üksiku indiviidi elu ja olu.

Kristina Inčūraitē töötab eri meediumitega, nagu video, fotograafia, installatsioon. Tuntud kui postsotsialistliku ühiskonna muutuste kajastaja, uurib ta peamiselt sotsiaalseid ja poliitilisi muudatusi postsotsialistlikus ühiskonnas, keskendudes subjektiivse kogemuse ja mälu temaatikale, täpsemalt naiste lugudele. Konkursile laekunud töö "Test" (2007–2008) ühendab graafikat, fotot ja videot. Teose kolm osa, mis vaatlevad elu Mažeikiai töölislinaosas, käsitlevad võõrtöötajate ja naftatehase veteranidest naiste probleeme.

Miks Mitrēvics alustas fotograafina, kuid on tänaseks liikunud installatsioonikunsti juurde. Erilist tähelepanu on pälvinud Mitrēvicsi käekiri, mis taotleb estetiseeritud ja elegantset tulemust ka kõige jämedakoelisema materjali kasutamisel. Tallinnas esineb ta oma tuntuima teosega "Inimeste kogum". Töö ühendab eri installatsioone, mis üldistavad ühe inimese lugu,

istutades selle laiemas ühiskondliku konteksti. Mitrēvics on töötanud biograafilise materjali põhjalikult läbi ja tõlkinud eluloolised teemad ümber kunstikeelde.

Igor Makarevich ja Elena Elagina on kunstipreemia näituse staažikaimad kunstnikud. Nende töö "Vene Idee" on rohkete alltekstidega mahukas installatsioon, mis ühendab fotot ja skulptuuri ning kasutab väljendusvahenditena sellist orgaanilist ainet nagu muld ja leib. Installatsioon tegeleb 19. sajandil palju poleemikat äratanud nn vene idee kontseptsiooniga, mille kujundamisel osalesid silmapaistvad vene filosoofid ja kirjanikud. Vene idee tähistab individuaalsete ja sotsiaalsete elementide täielikku ühtsust, harmooniat. Makarevich ja Elagina räägivad vene idee taassünnist 21. sajandil, mil geograafiliste ja rahvuslike piiride hägustudes on inimkonna ühtsus ja rahvusliku identiteedi säilitamine aina hädavajalikum.

Rootsit esindav kunstnik Alexander Vaindorf on sündinud Odessas, kuid elab ja töötab alates 1987. aastast Stockholmis. Tema preemia esitatud töö käsitleb keskealisi naisi Ukrainast ja Venemaalt, kes töötavad illegaalsena Roomas, kus nad on moodustanud vene ja ukraina rahvusühendusi. Film tutvustab migrantidest tööliste saatust, põhiliselt naiste kaudu, kes veedavad igal pühapäeval ühiselt aega. Ülejäänud nädalapäevadel on nad aheldatud koduabilistena Itaalia majapidamistesse. Vaindorfi põ-

nul kajastab töö hetkeseisu Euroopa Liidus, kus suur hulk inimesi on jäetud õigustest ilma ja heidetud ühiskonnast välja.

Fotoga alustanud noor eesti kunstnik Taavi Piibemann esineb näitusel kolmest osast koosneva installatsiooniga. Uues tööluses tuleb kordusele tema 2004. aastal valminud fotodiptühon, kus kunstnik eksponeerib musti prille kandva pimedana noormehe foto kõrval valget, ilma tekstita reklaamiriba. Installatsiooni kaasatud fotosari "Kasutatud kirjandus" koosneb kaheksast mikroskoobifotost, mis kujutavad suurendusi kunstniku jaoks olulise tähtsusega tekstide lõpp-punktidest, alates teaduskirjandusest kuni isikliku SMSini välja. Installatsiooni kolmas osa, "II", lähtub ühest optilisest eripärasest – pimetäpist – ning viib vaataja tavanägemise piiridest välja.

Kunstipreemia näitus Kumus võimaldab heita pilgu meie naaberriikide kunstile ja toob kokku regiooni põhilised tegijad. Swedbanki missioon toetada kunstnikke ja aidata kaasa nüüdiskunsti populariseerimisele on väga tänuväärne üritus, mis elavdab ja ergutab meie piirkonna kunstielu. 2008. aasta kandidaatide näitus on heaks tõestuseks, et niisuguse preemia loomine on end täiel määral õigustanud.

RAGNE NUKK
KUMU PROJEKTJUHT



Elamuspõhisest kunstiharidusest

Adamson- Ericu muuseumi haridustegevus 2009. aastal.

Adamson-Eric (1902–1968) tegeles nii keraamika, maali-, ehte-, tekstiili-, mööbli- kui ka nahakunstiga. Tema mitmekesine ja aegumatu looming on erakordselt hea materjal uute kunstisuundade arendamiseks ja leidmiseks, see on võimaldanud ka muuseumitöös interpreteerida ja avada publikule ühe uusi tahke. 25aastasel Adamson-Ericu muuseumil on suur rõõm olla kultuuriteadmiste jagamise paik ja toetada elamuspõhist haridust.

Nagu igal meistril on oma lemmikvõtted, nii on ka muuseumi haridustöös kujunenud välja põhiprogrammid. Aastaid on püsiekspositsioonis olnud Adamson-Ericu loomingut tutvustanud töövihikud, mis pakuvad kirjutamis-, vaatamis- ja joonistamisülesandeid. Nüüd on Eesti Kunstimuuseum andnud välja kolm kaunilt kujundatud töövihikut-teejuhti: “Kaugetest maadest lihtsate asjadeni” (I), “Kohvikumaalid ja tujukad kujundid” (II), “Rääkivad portreed ja vallatud figuurid” (III). Vihikutes on sees juba paljudele tuttavaks saanud rääkivate portreede joonistamise õpetus, impressionistliku lillepildi n-ö täpimine ja arutus nn kohvikumaalide kompositsiooni üle. Lisandunud on mitmeid vaatlusülesandeid ning tarbekunsti ja disaini tutvustav osa. Vihikud sobivad 1.–6. klassi lastele kunsti põ-

hitõdede õppimiseks, samas on ilmselt vanematelgi teejuhi seltsis näitusesaalis lõbusam ringi vaadata. Muuseumi kassast ostetud töövihikut võib täita näitusel iseseisvalt ja koos perega, kõik vajalikud kunstivahendid ootavad huvilisi juba saalis ees. Programme muuseumipedagoogi juhtimisel saab tellida tööpäevadel.

Adamson-Ericu viimasest elupeerioodist pärit maalikutega keraamilised plaadid inspireerisid muuseumipedagooge niivõrd, et otsustati korraldada kahhelplaatide maalimise kursus. Parima tulemuse saamiseks mängitakse plaadipinnal lahtiste värvipaberist kujunditega läbi kõikvõimalikud värvilahendused ja kompositsioonid. Kahhelmaali töötoas on võimalik osaleda gruppidel ettetellimisel alates 2008. aasta detsembrist, mil muuseum tähistab 25. sünnipäeva.

Lisaks saavad õpilased osaleda traadist ja kividest ehte meisterdamise töötoas, mis äratas väga suurt huvi juba möödunud talvel, ning vaadata, kuidas kasutas Adamson-Eric lihtsaid maakive rinnanõelte loomisel.

Koostöös Uue Vana Teatriga on lavastatud kunstnik Adamson-Ericust etendus. Näidendis harutatakse pildi haaval lahti olemise rõõmus valu ja kunstniku püüdlused, ning seda kõike vahetult Adamson-Ericu kunstimeos-

te keskel. Puudutatakse ka 20. sajandi keerulistes poliitilistes oludes üles kerkinud inimlikke paradokse. Tegemist on Marik Põldma debüütnäidendiga, draamatekstis on kasutatud Adamson-Ericu käsikirjalisi märkmeid, meenusi ning muuseumi kasutuses olevaid teisi allikmaterjale. Näidendi lavastaja ja näitleja on Vahur-Paul Põldma, kunstnik Reet Nurmsalu, helikujundaja Kain Abel. Täiskasvanud kultuuripublikule pakub näidend mõtisklust kunsti ja inimsuse üle. Lisaks kätkeb dramatiseering endas piisavalt probleemipüstitusi, et pakkuda huvi noorematele. Alustas ju Adamson-Eric oma loomeeed mitte sugugi nii kindla ettekujutusega, kuidas ja milliseks kunstnikuks saada, ja nagu noored tihti, sai ta kindlust välisest enesemääratlemisest. Edu saavutanuna meenutab kunstnik sellist imagole rõhumist mõnusa eneseirooniaga: “Õieti polnud sõnal kunstnik minu sõnaraamatus tookord enam kohta kui praegu, olgugi, et mul siiski samestist kuub, kandsin kõrvahabet ja tõesti kõrvarõngast. Mis kõrvahabemesse puutus, siis oli see neil pärastsoja-aastatel kaunis moes [–]. Oma habememoe ja mõndagi sinna juurde või sedalaadset sain ma õieti ühest Monte-Christo seeria filmist [–].” Sääraseid mõtisklusi, aga ka äratundmisrõõmu takistuste ületamisest pakub etendus veelgi. Näi-

dendi toimumisaegade kohta saab infot kodulehelt www.uusvanateater.ee, eraldi kokkuleppel võib etendust tellida 2009. aasta jaanuarist.

Peale Adamson-Ericu vahendab muuseum teiste 20. sajandi põnevate loojaisiksuste teoseid umbes kolme kuu tagant vahetuvate näitustega. Nii on võimalik tutvuda üsna erilmeliste teemadega kunstis. Varasematest näitustest on tekitanud meeldivat elevust näiteks väljapanek “Kavandist kostüümini”, mis valmis koostöös Rahvuskooper Estonia ning Eesti Teatri- ja Muusikamuuseumiga. Ainulaadne, erakordselt mitmekihiline ja sisukas oli ka Kultuuriministeeriumi auhinna Muuseumirott 2008 võitnud väljapanek “Iluraam – raami ilu”.

Samas võib vaadata ootusega ka 2009. aasta vahetuvate näituste poole. 20. märtsil avatakse ekspositsioon “2 + 2 = 5”, kus saab näha nelja tänapäeva kunstniku tekstiili- ja ehteloomingut koos Adamson-Ericu pärandiga samast valdkonnast. Näitusega kaasnevad haridusprogrammid – “Kangamustrid” pisematele ja “Tekstiilimustrid” noortele –, kus õpitakse märkama elemente loodusest, mis on olnud teoste inspiratsiooniallikaks, ning maalima tekstiilile, kogema põnevate kangamustrite loomise lusti. Peale selle toimub märtsikuusel koolivaheajal kevadine kunstistuudio lastele vanuses 7–12 aastat, mille raames tehakse tutvust tekstiili- ja ehtenäitusega ning arendatakse leitud mõtteid edasi loovtöodes.

Kindlasti tasub vahetuvate näituste juures märkimist väga lastesõbraliku kujundikeele ja motiivivalikuga kunstnik Ellinor Aiki (1893–1969), kelle põnevast elusaatusest ja loomingulistest katsumustest on huvitav kuulda vanematelgi koolinoortel. Ellinor Aiki teosed annavad kevadkuudel võimaluse arutleda maalikunstis oluliste kolooriid-küsimuste ja kompositsioonivõtete üle. 2009. aasta sügisel on oodata aga Jaapani kunsti näitust, mille raames tuleb traditsioonilist *nihonga*-tehnikat kunstisõpradele tutvustama autor Kokyo Hatanaka ise.

Meeldivate kohtumisten!

LIISI LAUER
ADAMSON-ERICU MUUSEUMI
PEDAGOOG



Kunstisisesed dialoogid ajapeeglis

Ühe isikumuuseumi tegevuse 25. aastapäev ei ole kogu Eesti muuseumitraditsiooni rohkem kui kahe sajandi pikkuses ajaloos erakordne, kuid inimelu ajamõõtnes on see siiski üsna ulatuslik periood.

Eesti Kunstimuuseumi filiaalide võrgustiku väljakujunemisel oli Adamson-Ericu muuseumi avamine 1983. aastal oluliseks teetähiseks, sest aasta pärast on samaväärne juubel tulemas Niguliste muuseumil.

Täna loodetavasti suudame hinnata toonaste tegijate vaimset panust ja entusiasmi, millega 1980. aastate poliitilises surutises Eesti rahvuskultuuri jaoks olulist riiklikku kunstimuuseumi mitmete struktuuriüksustega laiendati. Kadrioru loss oli Eesti Kunstimuuseumi peahoonena kunstikogude rikkalikkust arvestades juba kitsaks jäänud ning osa kollektsioonist vajab hädasti lisapinda. Uutes filiaalides eksponeeritava kunsti haare ulatus läbi sajandite keskaja sakraalkunstist modernismini. 1984. aasta lõpu seisuga olid tegusad filiaalid veel lisaks eelnimetatutele Tarbekunstimuuseum ja Kristjan Raua majamuuseum, mis on praeguseks Eesti Kunstimuuseumi süsteemist eraldunud.

Tagasivaade algusaegadesse

Adamson-Ericu muuseum avati eelkõige tänu kunstniku lese, tekstiiliprofessor Mari Adamsoni ligi tuhandest teosest koosnevale suurejoonelisele kingitusele Eesti Kunstimuuseumile. Teine oluline asjaolu muuseumi sünniloos oli toonaste kultuuriinstitutsioonide juhtide arukas koostöö. Kunstimuuseumi kauaaegne direktor Inge Teder, kunstnike liidu pikaajaline esimees Ilmar Torn, kultuurivaldkonda parteiiliselt kureerinud intelligentne mees Arnold Green jt koos Tallinna linnavõimuga olid tõhusalt ja konstruktiivselt asju ajanud ning Poola restauraatorite kaasabil sai vanalinnas 16. sajandil ehitatud kaupmehe-elamu uue hingamise.

Laiade lumerätsakate langedes peeti 1983. aasta 2. detsembri pärastlõunal avakõnesid ning metallkunstnikud Heinz Müller ja Tõnu Lauk löid viimaseid muuseumi nime pronkstähti fassaadile.

Esimese ekspositsiooni olid hoone kahel korrusel koostanud kunstiajaloolased Inge Teder ja Anne Lõugas (praegu Anne Untera). Adamson-Ericu tarbekunsti ning maaliloomingu näiteid oli esitletud läbi nelja aastakümne. Muuseumimaja sisekujunduse projekti autor ja põhinäituse tarbekunsti osa kujundaja oli sisearhitekt Mait Summatavet. Maalikunstnik Olev Subbi professionaalne silm oli abiks kujutava kunsti osa eksponeerimisel.



Adamson-Eric. Autoportree II (Autoportree silmusega). 1929. Õli. EKM

Maja aadressil Lühike jalg 3 alustas oma täiesti uut elu muuseumina. Põhitegevusteks nagu teistelt muuseumidel ikka näitused, uurimistöö, haridusprogrammid ja laiem avatud tegevustik publiku erinevate sihtrühmadega.

Tänaseks on muuseumi külastanud sajad tuhanded inimesed ning toimunud on peaaegu 200 eriilmelist näitust, kirjastatud hulgaliselt trükiseid ja katalooge, korraldatud seminare, loenguid, haridusprogramme, koolivaheaja kunstistuudiodid ning kontserte. Olgu gi et selles hoones Tallinna vanalinna ajaloolise trepptänavaga ääres pole muuseumile nime andnud kunstnik kunagi elanud, on meistri loominguline hingus ja tema ajatu väärtusega teosed taganud mitmekesiselt tegusa toimimise.

Täpsemalt tähtpäevanäitusest "Adamson-Ericu muuseum 25"

Pidulikke hetki on alati tore jagada lähedaste ja sõpradega ning just seepärast on juubeliväljapanekusse kaasatud Adamson-Ericu (1902–1968) loomingut kõrvale ka tema teekaaslaste teoseid. Näitusekülastaja kohtub 20. sajandi esimese poole Eesti kunstnike töödega, mis peegeldavad sõprade ning eakaaslaste loomingulisi otsinguid kodumaa ja võõrsil.

On teada, et Adamson-Eric oli 1920. aastate algul põgusalt ka Tartu kunstikooli Pallas õpilaste nimistikus ning seepärast tundis ta paljusid esimesi pallaslasi isiklikult. Adamson-Ericu ko-

dumaalt kaugemale Euroopasse suundumine ja Saksamaal Berliinis kunstiopingute jätkamine oli tingitud osalt tuttava Rudolf Parise eeskujust, kes oli läinud Weimari Bauhausi, ning teisalt perekonna lähiringi sees tekkinud võimalustest. Nimelt oli vanem õde Aurora koos abikaasa Johannes Semperiga pikema suve lõpul Eestisse jäänud ning nad andsid noorukile mõneks ajaks kasutada enda Berliini korteri. Sellest Berliini Charlottenburgi kunsttööstuskooli perioodist pole säilinud eriti teoseid, kuid käsikirjalised materjalid meenutustega annavad aimu eneseleidmise keerukast teest, mis viib poole aasta pärast siiski kunstiopingute jätkamise uue kõrgema eesmärgi nimel noormehe Pariisi.

Juubelinäituse koostamise üheks ideeliseks teljeks on olnud Adamson-Ericu käsikirjalised meenutused, mida muuseum on aastate jooksul eri allikatest oma varamusse talletanud. Neis materjalides on seni laiemalt kasutamata informatsiooni tema õpingutest, pürgimustest ning eluteel kohatud eri rahvusest kaaslastest nii Berliinis kui ka Pariisis aastatel 1923–1939.

Seepärast ongi näitusel Adamson-Ericu teoste kõrval loomingut sellistelt legendaarsetelt Pariisiga seotud Eesti kunstnikelt nagu Eduard Viiralt (1898–1954), Karin Luts (1904–1993), Aleksander Vardi (1901–1983), Karl Pärsimägi (1902–1942), Albert Kesner (1898–1965), Jaan Grünberg (1889–

1969), Eduard Ole (1898–1995), Kuno Veeber (1898–1929) jne.

Portreed, vaikelud, linnavaated ja maastikud ning valik aktimaale eksponeerituna üheskoos läbi muuseumi kahe korruse võimaldavad jälgida kunstisisesed dialooge ajapeeglis. Värvikalt astub meie ette 1920.–1930. aastate Pariis ja seda eelkõige toona veel noorte kunstnike koloristlike otsingute kaudu, kus segunevad modernistlikud ideed ning kohatime alalhoidlik traditsiooniline maalikultuur.

20. sajandi algul töötas aastaid Pariisis Jaan Koort, kes saavutas hea kontakti suurlinna kunstieluga ning andis ka hiljem aeg-ajalt noortele õpiahimulistele kunstijüngeritele omapoolseid juhiseid. Adamson-Ericu meenutustes on kirjas, et algul arutati õppimise jätkamise asju ka Ado Vabbega, kuid kokkulepitud ajaks Pariisis too kohvikusse ei ilmunudki. Saame teada, et just Jaan Koort leidis aega noormehega tema kunstiopingute üle pikemalt arutleda. Koorti pikaajaste kogemuste pagasile toetudes läksid nad koos "... Rue Grande Chaumiere'ile ja Koort tegi oma valiku Calorossi akadeemia kasuks, kirjutades mind sisse Charles Guérini õpilaseks ..." (Adamson-Ericu käsikirjalistest meenutustest).

Adamson-Ericu meenutustes on materjale mitmete kunstnike kohta, kes pidid sel ajal samuti Pariisis keerukaid otsuseid langetama paljude vabaakadeemiade vahel valides. Kõige põhjalikumalt peatub ta andeka kunstniku Kuno Veeberi õpingutel ja seetõttu on näitusel mainitud teostest ja André Lhote'i (1885–1962) juures õppimisest mahukam kogum materjale.

Kuna meenutused lõpevad Pariisi perioodiga, domineerivad juubeliväljapanekus 1920.–1930. aastad. Siiski ei puudu ka hilisemate aastate loomingunäited ja suur valik Adamson-Ericu tarbekunstialaseid töid, mis peegeldavad meistri loomingulist haaret 1930. aastate teisest poolest 1968. aastani.

Seekordne näitus on teadlikult koostatud kirevana ja lugusid jutustavana. Mõttelisi rännakuid ajas saab teha iga vaataja omal käel, aga neile, kes soovivad muuseumis teejuhti, on planeeritud avalikud ringkäigud kuraatoriga jaanuaris ja veebruaris.

ÜLLE KRUISE
NÄITUSE KURAATOR
ADAMSON-ERICU MUUSEUMI DIREKTOR

Suurtoetaja: OÜ Rimess

Utopiline vabadus

Näitus "Vabaduse utopia" tegeleb meie lähikunsti ajaloos siiani üsna ülekohtuselt kõrvale jäetud nähtusega. Ülekohtuselt seetõttu, et kirjutades oma sõjajärgse kunsti ajalugu, oleme seni ajani otsinud pigem nn alternatiivse kunsti lugu, ideedele ja vastupanule orienteeritud töid.

1990. aastate algul tõusid kunsti ajaloo valguses rühmituste ANK-64, SOUP-69 ja Visarid kõrvale ka Tartu abstraksionistid. Algas muuseumikogude aktiivne täiendamine väikeste abstraktide ja kollaažidega, mis senise riikliku ostupoliitika juures kõrvale olid jäänud. Kunstiajalugu rikastus 1990. aastate alguses iga päevaga, luues uusi vaatenurki. Selle "peidetud ja unustatud" kunstiteoste leidmise ning uue eksponeerimise kõrvale ei tundud erilist huvi sama perioodi Tallinna kunstnike loominguga vastu, mis justkui kõik juba muuseumikogudes olemas oli. 1990. aastad polnud ka just populaarseim aeg sõjajärgse kunsti tegelemiseks, sest totaalset muutunud kunstidiskursus ning uus kunst võlusid noori kriitikuid ning alustavaid kunstiajaloolasi kindlasti rohkem.

Tänaseks on asjaolud teised, kuid on ka selge, et sõjajärgse kunsti üleskirjutamise lugu ei ole veel lõppenud. Meil on võimalus siinkohal läbi kaaluda nii avangardi ja modernismi kui kunsti pealiini omavahelised piirid ja eripärasused (millega teatavasti tegeles ka 2007. aasta Kumu sügisakonverents) kui ka arengu rahvusvaheline ulatuvus (hoolimata raudsest infosulust oli rahvusvahelise dimensioon kindlalt olemas, olgu tema ajaline kohalolek kui tahes erinev reaalsest ajast).

Niisiis, hakates uurima seda ülekohtuselt kõrvalejäetud perioodi, tekib kohe kaks küsimust – miks kõrvalejäetud, ning mis tähendus meie lähiajaloo

kogu perioodil tegelikult oli (kuraator Enn Põldroosi käsitluses 1950. aastate lõpp kuni sümbolsest Praha kevade mahasurumise aasta 1968).

Näitusel on esindatud eri põlvkondade kunstnikud. Peatähelepanu on küll põlvkonnal, kes lõpetas õpingud 1950. aastate lõpul ERKIs (Enn Põldroos, Heldur Laretei, Peeter Ulas, Efraim Allsalu jt), kuid nende kõrvale on töid veel ka viimastest Pallase lõpetajatelt või oma haridusteed seal alustanutelt, näiteks Lepo Mikkolt ja Henn Roodelt. Näitus pole koostatud sugugi ainult muuseumifondide põhjal, kuraator on leidnud mitmeid erakogude töid, mis avardavad vaatepunkti ka sellele perioodile. Lausa avastuseks on näiteks maal Elmar Kellilt, kelle töid Eesti Kunstimuuseumi kogus polnud.

Tegemist on esimese stalinliku realismi järgse kunstipõlvkonnaga. Mis nendega juhtus? Täna ettekujutuse järgi olid nad esimesed, kes vabastasid end kitsa naturalistliku realismi kammistatusest, olles väga aldis kõikvõimalikele vormiuuendustele, peasi, et sai erineva eelmisest realismiparadigmast. Samas oldi üsna vastuvõtlikud ka uue populistliku noorteideoloogia suhtes, mida Nõukogude Liidu ametlik kunstipoliitika kultuuriturule paiskas, sidudes seda nii nn teaduslik-tehnilise revolutsiooniga kui ka näilise ühise rahvusvahelisusega (1957. aasta rahvusvaheline noorsoofestival, 1958. ja 1959. aastal toimunud suured rahvusvahelised näitused, sealhulgas Mehhiko muralistide oma, mis avaldas suurt mõju kogu uue kunstideoloogia paketi visuaalsele vormistusele). Ehk,

nagu Tamara Luuk seda perioodi iseloomustanud on: "Nõukogude kunsti spetsiifilisuses ühinesid ju veidrais variantides kosmopolitismi ja internatsionalismi, poliitilise ideoloogia ja kunsti eesmärgid." Samal ajal algasid muutused ka Tartus, kus osutus määravaks ajalooline mälu ja kogemus – Pallas. Abstraksionism, kollaažid, arreteeritud kaaslased, introvertsus – kõik see lõi aura, millele oli Tallinna noortel vähe vastu panna. Kindlasti mõjutab Tallinna seltskonna hilisemat "kunstiajaloolist kirjutust" ka asjaolu, et enamik selle põlvkonna kunstnikest osutus hilisemal perioodil pealiini kandjateks. Kas oleks keegi kujutanud 1970. aastatel ette Eesti kunstnike sügisnäitust või Tallinna kunstnike kevadnäitust selliste kunstniketa nagu Enn Põldroos, Olev Subbi, Herald Eelma, Avo Keerend, Peeter Ulas, Olav Maran? Võib ju kahtlusega väita, et nad olid meie kunsti pealiin ja selgroog, igaüks omas laadis, aga kokkuvõttes esindasid nad 1950. aastate lõpul ja 1960. aastate alguses uuendusi. Ja nagu ikka, toimib ajalugu omapäi, hoolimata kellegi ideaalidest ja ettekujutustest. Kuna tänu sellele põlvkonnale tekkis väga kiiresti tugev muutunud aluspõhi, siis kõik järgnevad (ja pooleldi paralleelsed) noorterühmitused said hoolimata omavahelisest meeldivast läbikäimisest vastanduda Tallinna kunstnikele, kokkulepitult pealiinile, kontsentreerudes ise üha uutele meile avanevatele kunstidiskursustele (abstraksionism, assamblaž, popkunst jm). Need, kes alustasid 1950. aastate lõpul uuenemise tuhinat ning liikusid eri suundades, olid üsna kiiresti olukor-

ras, kus leidsid end kandmas omal ajal küll kiidetud, kuid pikemas perspektiivis pealiini tänamatut ülesannet.

Mida muudab praegune näitus? Kunstiajaloolasele on see väljapanek erakordselt huvitav, sest avab kogu ideede, informatsiooni, ettekujutuste ja eeskujude virvarri, mis tol ajal noorte peades valitses. Selle näituse valguses ei saa enam toetuda ettekujutuslikule klišeele karmi stiili põlvkonnast. Jalutuskäik näitusel on nagu uurimisretk kunstiajalooliste diskursuste džunglis, kus tuleb murda läbi sürrealismi, sümbolismi, metafüüsika, abstraksionismi, naivismi, töölisrealismi rägastikust. Näitusel riskitakse kusagilt, vahest sõjaeelsest raamatutest nähtud pildikatked, või detailid mõnest siia jõudnud kunstiajakirjast, siit-sealt loetud tähendused. Mida ei ole teadlikult kopeeritud, vaevalt et sellele üldse mõeldi. Kõik need võtted, omal ajal uued ja eelnevat eitavad, on olnud vajalikud, et pääseda naturalistliku realismi dogmadest.

Enn Põldroos on nimetanud näituse vabaduse utopiaks. Eks ole see pealkiri ka vihje perioodi käsitlusele, noorte optimistlikule, kuid paraku ohtlikule usule, et kommunistlikus süsteemis võib suveräänsusel olla oma koht. Nii ei juhtunud ning koos Praha tankidega leidis lõpu ka utopia. Sama aasta detsembris toimus esimene SOUPi seltskonna popõhtu. Uus ajastu täis ironiat, absurdid ja uskmatust oli alanud.

SIRJE HELME
KUMU DIREKTOR



FOTO: STANISLAV STEPASKO



FOTO: STANISLAV STEPASJKO

Eesti Kunstimuuseumi raamatukogu

Raamatukogu institutsioonis on midagi väga püsivat ja kindlat, raamatukogu on kultuuriasutus, mille põhiülesanneteks on raamatute kaudu lugejale informatsiooni hankimine ja selle vahendamine, raamatute kataloogimine ja säilitamine. Iga raamatukogu on erilaadne nii oma tegevuse eesmärkide, komplekteerimise temaatika kui ka finantsvõimaluste poolest.

Eesti Kunstimuuseumi raamatukogu on oma tüübilt erialaraamatukogu, s.o raamatukogu, kus domineerib mingi kindla eriala kirjandus ning mis eelistatult teeb kindlat lugejaskonda. Nii ongi raamatukogu oma asutamise aastast (1924) alates olnud muuseumi lahutamatu osa ja tegelenud nii kunsti kirjanduse kui ka üldise kultuurialase kirjanduse komplekteerimisega. Aastas täieneb raamatukogu keskmiselt tuhande ühiku võrra, praeguse seisuga kuulub raamatukogule 35 000 raamatut ja kunstiajakirja, arvukalt kunstireproduktioone ja väärtuslik vanaraamatute kogu. Raamatukogu personali moodustavad kolm inimest, peale juhataja kaks bibliograafi: Kadri Erlach ja Julia Püsiainen.

Eesti Kunstimuuseumi raamatukogu missioon on koguda, säilitada ja teha kättesaadavaks eelkõige eesti kunsti puudutavad materjalid, mistõttu eesti kunstnike monograafiaid ja kunstikatalooge komplekteeritakse mitmes eksemplaris. Peaaegu täielikult on olemas Eestis toimunud kunstinäituste kataloogid alates 20. sajandi algusest. Kogu sisaldab ka Nõukogude perioodil eksilis kirjastatud kunstiväljaandeid. Eesti Kunstiraamatukogude Ühenduse (loodud 1999. aastal) ühe liikmena on kunstimuuseumi raamatukogu ülesandeks koguda hollandi ja flaami kunsti ning museoloogiat puudutavat kirjandust. Selline ülesannete jaotus aitab vältida ühtede ja samade trükiste ostmist eri kunstiraamatukogudesse.

Üldkultuuriliste ja kunstiteoreetiliste raamatute kõrval on tähtsamad valdkonnad raamatute muretsemisel maalikunst, graafika, graafiline disain, skulptuur, meedia-, foto- ja moekunst. Eestikeelsete raamatute kõrval on eelistatavad keeled inglise, saksa, vene ja prantsuse keel.

Nõukogude ajal oli võõrkeelse kirjanduse hankimine väga keeruline. Saksa Demokraatlik Vabariik oli ainus välisriik, kust sai tellida võõrkeelseid kunsti raamatuid. Teine võimalus oli tellida venekeelseid kunstiraamatuid Venemaalt. Nõukogudeaegse perioodi ostudest moodustavadki peamise osa Venemaalt tellitud raamatud. Piiride avanemisega selgus, milline tohutu töö tuleb ära teha oluliste raamatute järelkomplekteerimisel ja kui palju raamatuid tegelikult kogust puudub. Peaaegu täielikult puudusid 20. sajandi teise poole moodsaid kunsti voole käsitlevad raamatud, fotokunsti alased väljaanded ja välisnäituste kataloogid. Selle lünga täitmiseks oli suureks abiks 1996. aastal alguse saanud trükiste vahetus välismuuseumidega. Siinkohal tuleb tänutundega meenutada kunstnikke, kes oma isikunäituste katalooge raamatuvahetuseks annetasid. Praegu on raamatukogul vahetuspartnerid Soomes, Saksamaal, Taanis, Norras, Šveitsis, Hollandis, Belgias, Venemaal ja mujal. Välisvahetus aitab hankida näituste katalooge, mis tihti peale ei ole kaubandusvõrgus kättesaadavad.

Palju raamatuid on raamatukokku jõudnud ka annetuste ja kingitustena. 1977. aastal annetas Aleksander Tassa

lesk raamatukogule oma abikaasa 587 kunstiraamatut. Alfred Rõude pärandusena jõudis muuseumi raamatukokku 5870 raamatut, nende seas ka tõelisi rariteete. Väärtuslikumad kolm trükist pärinevad 16. sajandist. Need on 1543. aastal Kölnis trükitud postillide ehk lühijutluste kogu, 1583. aastal Maini-äärses Frankfurdis välja antud piibel ja 1598. aastal Veneetsias trükitud Ovidiuse "Metamorfoosid". Kõige haruldasemaks neist võib pidada piiblit, mis on trükitud Frankfurdi kuulsate trükikalite Sigmund ja Johann Feyerabendide poolt ning mis sisaldab üle 140 puulõikes illustratsiooni 16. sajandi teise poole kuulsatelt meistritelt.

Annetusi on teinud ka väliseestlased, näiteks kogus Torontos asuv Tartu Instituut kunstiraamatuid spetsiaalselt Eesti Kunstimuuseumi raamatukogule. Nii jõudis siia ka Hanno Kompuse pärand. Kindlasti peab mainima Eda Sepa poolt mitmel korral tehtud kingitusi ning Johann Naha ja Ilmar Torini pärandit. Ameerika Suursaatkonnas asuva Ameerika Raamatukogu ja Briti Nõukogu Raamatukogu reorganiseerimise käigus anti üle suur kogu ameerika ja briti kunsti käsitlevaid raamatuid. Ilusa kingituse tegi raamatukogule hiljuti kunstnik Leonhard Lapin, kes andis üle osa oma raamatukogust, mis võetakse arvele Lapini Fondi nime all. Kinkekogud, mida antakse raamatukogudele üle missioonitundest, on hindamatu kultuuriloolise väärtusega ja rikastavad oluliselt raamatukogude üldpilti.

Kumu avamisega 2006. aastal muutus ka Eesti Kunstimuuseumi raamatukogu staatus ja algas uus arenguetapp. Kui siiani oli raamatukogu olnud olude sunnil kinnine, vaid oma töötajaid teenindav asutus, siis nüüd, uue asukohaga Kumu hoones on raamatukogu esimest korda avatud töökeskkond kõigile kunstihuvilistele. Küllastajate käsutuses on 21 lugejakohaga ja avariilitega lugemissaal, kus vajadusel saab ka materjale skaneerida ja teha koopiaid. Lisaks saab lugejaks registreerudes raamatuid koju laenutada. 2007. aastal liitus raamatukogu ELNET Konsortiumiga ning nüüd on võimalik leida raamatuid internetist elektroonilise koondkataloogi ESTER kaudu, kuhu praeguseks on sisestatud 16 000 kunstimuuseumi raamatukogu säilikut. Koondkataloog on kindlasti üheks tähtsamaks infoallikaks, mis aitab uutel kunsti- ja kultuurihuvilistel lugejatel leida tee Eesti Kunstimuuseumi raamatukogusse.

MAIE SÄRAK
EESTI KUNSTIMUUSEUMI
RAAMATUKOGU JUHATAJA

Avatud
E-T 10.00–17.00
K-R 10.00–18.00
Iga kuu esimesel laupäeval 11.00–16.00
Suvekuudel (juuni – august)
E-R 10.00–17.00
Suletud L-P

Kumu auditoorium

kunst film muusika tants teater

DETSEMBER – MÄRTS

E 12.01	18.00	Poola kinoklassika filmipäevad: "Ülekuulamine" (rež Ryszard Bugajski, Poola 1982, 118'). Filmiajaloo artiklite kogumikku tutvustavad Eva Näripea ja Andreas Trossek. Tasuta	K 18.02	18.00	Kumu dokumentaal: "Kadumine merre: Danny Williams & Warhol Factory" (rež Esther B. Robinson, Suurbritannia 2007, 90'). Tasuta
T 13.01	18.00	Poola kinoklassika filmipäevad: "Tuhk ja teernant" (rež Andrzej Wajda, Poola 1958, 103'). Tasuta	N 19.02, R 20.02	19.00	Tantsukunst Kumu: "Hoffmann – Promenade" (Tantsuteater Zick). Pilet 175.-/130.-
K 14.01	18.00	Kumu dokumentaal: "Antenna UK" muusikadokumentaalide sari. Tasuta	L 21.02	19.00	Sarja "Diplomaatilised noodid" lõppkontsert: Tanya Tagaq (Kanada). Piletiga
N 15.01, R 16.01	18.00	Teatrietendus: "Kalevipoeg" (VAT Teater, lavastaja Markus Zohner, Šveits). Pilet 150.-/120.-	K 25.02	18.00	Kumu dokumentaal. Tasuta
E 19.01	18.00	Mängufilm: "Mamormees" (rež Andrzej Wajda, Poola 1977, 165'). Tasuta	N 26.02	18.00	Animatseek. Tasuta
T 20.01	18.00	Mängufilm: "Raudmees" (rež Andrzej Wajda, Poola 1981, 153'). Tasuta	E 02.03, T 03.03	19.00	Tantsuetendus: "Opus tempus" (Insightout Company ja Küberstudio, koreograafid Mari Mägi ja Kaja Lindal, helilooja Monika Mattiesen). Pilet 125.-/75.-
K 21.01	18.00	Kumu dokumentaal: "Antenna UK" muusikadokumentaalide sari. Tasuta	K 04.03	18.00	Kumu dokumentaal: mängufilm "El Greco" (rež Iannis Smaragdis, Kreeka-Hispaania-Ungari 2007, 117'). Tasuta
R 23.01, L 24.01	19.00	Tantsukunst Kumu: Jaan Ulst, Kaidi Udris "Su suu äärel"; Kati Juurik "Teisest". Pilet 120.-/90.-	T 10.03	18.00	Mängufilm: "Teie, kes te elate" (rež Roy Andersson, Rootsi 2007, 94'). Pilet 60.-/40.-
E 26.01	18.00	Animatseek. Tasuta	K 11.03	18.00	Kumu dokumentaal. Tasuta
T 27.01	19.00	Jazzkaar: Austraalia visioonid, Endel Rivers (Austraalia-Soome-Eesti). Piletiga	N 12.03, R 13.03	19.00	"Kutse duellile" (Kaie Körb, Tiit Peterson [kitarr], lavastaja Dmitri Harchenko). Piletiga
K 28.01	18.00	Kumu dokumentaal: "Antenna UK" muusikadokumentaalide sari. Tasuta	E 16.03, T 17.03	18.00	Teatrietendus: "Misanthrop" (VAT Teater, lavastaja Markus Zohner, Šveits). Pilet 200.-/150.-
N 29.01	18.00	Mängufilm: "Admiral" (rež Andrei Kravtšuk, Venemaa 2008, 123'). Pilet 40.-/60.-	K 18.03	18.00	Kumu dokumentaal: "Andy Warhol: Denied" (rež Chris Rodley, Suurbritannia, BBC One, 2006, 52'). Tasuta
K 04.02	18.00	Kumu dokumentaal: "Louise Bourgeois: ämblik, proua ja mandariin" (rež Marion Cajori ja Amei Wallach, USA 2008, 99'). Sissejuhatus: Katrin Kivimaa. Tasuta	N 19.03, R 20.03	23.03, 24. ja 25.03	Uue tantsu festival: Insightout Company, Tantsuteater Fine 5, Tantsuteater Zick & Jaan Ulst, Kati Juurik. Piletiga
E 09.02	18.00	Mängufilm: "Control" (rež Anton Corbijn, Suurbritannia-USA-Austraalia-Jaapan 2007, 122'). Pilet 60.-/40.-	23.03, 24. ja 25.03	18.00	Kumu dokumentaal: muusikadokumentaal. Tasuta
T 10.02	18.00	Mängufilm: "Vabadus algab seest" (rež Kai-Mai Olbri, Eesti 2009). Pilet 60.-/40.-	N 26.03	19.00	Kontsert: Arcticum. Kunstiline juht Kristjan Mazurchak. Piletiga
K 11.02	18.00	Kumu dokumentaal. Tasuta	27.03, 28. ja 29.03	18.00	Kumu dokumentaal: muusikadokumentaal. Tasuta
E 16.02, T 17.02	18.00	Teatrietendus: "Misanthrop" (VAT Teater, lavastaja Markus Zohner, Šveits). Pilet 200.-/150.-	E 30.03	18.00	Animatseek. Tasuta

Kunstiõprade Seltsi juht Enn Kunila, vabariigi president Toomas Hendrik Ilves ja Kumu kunstimuuseumi direktor Sirje Helme olid ühtviisi rõõmsad Kumu edu ja kunsti toetamise üle.



FOTO: KUNSTIÕPRADE SELTS

Kunstiõbrad kinkisid muuseumile Eerik Haameri "Merepõhja"

Kumu Euroopa aasta muuseumi tiitli tunnustamiseks andis Eesti Kunstimuuseumi Kunstiõprade Selts muuseumile üle oma esimese kunstiannetuse, eesti kunstiklassikasse kuuluva Eerik Haameri 1964. aastast pärit maali "Merepõhi". "Kunstimuuseum soovis Haameri "Merepõhja" oma kogusse ja meil kunstiõpradena on meeldiv võimalus see kingitus teha," ütles Eesti Kunstimuuseumi Kunstiõprade Seltsi juhatuse esimees Enn Kunila.

Austamisüritusel pidas kõne ka vabariigi president Toomas Hendrik Ilves, tervitusega esines kultuuriminister Laine Jänes ning tänukõnega Kumu kunstimuuseumi direktor Sirje Helme. Eesti Kunstimuuseumi Kunstiõprade Seltsi kunstiõprade kogu kaudu Kumule 500 000 krooni suuruse sihtannetuse teinud AS Liviko sai Kumu kunstimuuseumi tänuplaadi omanikuks. Tänuürituse korraldas Eesti Kunstimuuseumi Kunstiõprade Selts, et tähistada Kumule Euroopa aasta muuseum 2008 tiitli andmist.

Eesti Kunstimuuseumi Kunstiõprade Seltsi peamine eesmärk on aidata soodustada Eesti Kunstimuuseumi kui terviku arengut, tutvustada veelgi paremini eesti kunsti nii kodukui ka välismaal. Samuti on Kunstiõprade Seltsi missioon aidata kaasa muuseumi kogude kasvule.

ILONA LEIB
KUNSTIÕBER

"Paradise Is Not Lost"



Villem Jahu. Hukkamine. 2006–2008. Digitrükk

Tallinna kultuuripäevade raames Moskvas avati 9. detsembril 2008 Moskva Moodsa Kunsti Muuseumi Zurab Tsereteli galeriis (Pretšistenka tänav 19) eesti tänapäeva kunsti tutvustav näitus "Paradise Is Not Lost".

Näitus tegeleb Eesti-Vene suhetega, otsides alternatiivi separatismile ja püüdes kirjeldada meie ühisosa ajaloo ja koostööd naabritena. Praeguses üsna keerulises Eesti-Vene suhetes on näituse pealkiri mitmetähenduslik. See on kui parafras kunagisele nõukogudeaegsele laialt levinud mõttekonstruktsioonile elust Eestis kui elust paradiisis ning teisalt Eestis kinnistunud usule, et Moskvas täituvad kõik unelmad.

Töödega on esindatud Ülo Sooster, Raul Meel, Valeri Vinogradov, Villem Jahu, Johnson ja Johnson, Sandra Jõgeva, Kiwa, Arne Maasik, Mar-

ko Mäetamm, Kristina Norman, Jaanika Okk, Piret Räni, Jaan Toomik, Mart Viljus; joonistajate grupp koosseisus Epp Kubu, Oliver Laas, Mirja Majeovski, Gerda Märten, Ott Pilipenko / Mari Prekup, Siiri Taimla, Helin Tikerpuu ja Ellinor Tint.

Näituse valmistas ette Kumu kunstimuuseum, kuraator on Eha Komissarov, kujundaja Jaanus Samma. Avapäeval toimub Aleksei Borissovi ja Kiwa heli-performance.

Pilootprojektina esitles 15. detsembril 2008 Kristina Norman Moskva Kaasaegse Kunsti Keskuses oma videoprojekti "Monoliit" ja vestleb ajaloo teemadel.

Näitus "Paradise Is Not Lost" jääb avatuks 11. jaanuarini 2009.



EESTI KUNSTI TOETUSFOND a/a 10220034379014

agent Eesti Kunstimuuseumi ajaleht / nr 17, detsember 2008 / Weizenbergi 34 / Valge 1, 10127 Tallinn / +372 602 6001, muuseum@ekm.ee / Järgmine agent ilmub märtsis 2009

Toimetanud EKM kirjastusosakond. Kolleegium: Tiina Abel, Ivar-Kristjan Hein, Sirje Helme, Maria-Kristiina Soomre, Kadi Talvoja

agent ilmub koostöös Eesti Ekspresri Kirjastuse ASiga

© Eesti Kunstimuuseum 2008

ISSN 1736-2520