

UUDISED

SÕNUMID

Pension kasvab viiendiku võrra

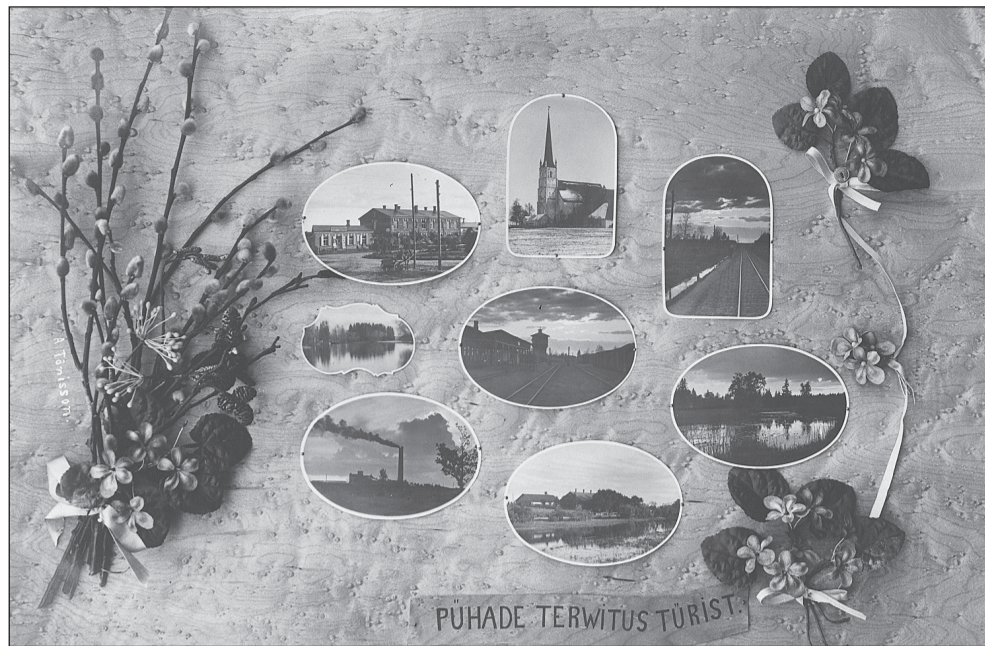
Eelmisel nädalal kinnitas valitsus riikliku pensioni 2008. aasta indeksi väärtuse, tänu millele kasvab pension 21,6%. "Tagada tuleb stabiilne ja samas jätkuv pensionite kasv, kusjuures arvesse tuleb võtta ka majanduskasvu muutusi," ütles sotsiaalminister Maret Maripuu.

Alates sellest aastast sõltub indeksi suurus 20% tarbijahinnaindeksi kasvust ja 80% sotsiaalmaksu pensionikindlustuse osa laekumise kasvust. Tarbijahinnaindeksi aastane kasv oli Statistikaameti andmetel 2007. aastal 1,066 ja sotsiaalmaksu pensionikindlustuse osa laekumise aastane kasv 1,253, millest tuleneb riikliku pensioni indeksi väärtuseks 1,216 ehk pensioni kasvuks 21,6%. Lisaks suureneb pensioni baasosa, mistõttu selle kasvuosa korrutatakse läbi koefitsiendiga 1,1. Aastahinde kasvuosa korrutatakse läbi koefitsiendiga 0,9. 2002. aasta 1. aprillist alates indekseeritakse igal aastal riiklikke pensione. Kord aastas korrutatakse sisuliselt kõik riiklikud pensionid (lisaks vanaduspensionile ka näiteks rahvapension, töövõimetus- ja toitjakautuspension) läbi indeksiga, mille väärtus sõltub hindade ja palkade muutusest ning sotsiaalmaksu laekumisest. Varasematel aastatel sõltus indeks 50% tarbijahinnaindeksi muutusest ja 50% laekunud sotsiaalmaksu muutusest.

Vana ja uus



RENÉ VILJAT
fotograaf



Türi fotograafi Avelinius Tõnissoni tehtud kevadpühade fotokompositsioon, kus on kasutatud Türi vaateid. Enamasti olid pildidel tibud, jänesed, pajuoksad ja kindlasti ka kanamunad. A. Tõnisson oskas nii oma ateljee sisustusel kui ka kompositsiooni valmistamisel osavalt kasutada looduslikke taimi. Antud pildid annavad hea ülevaate tema loodusetunnetusest.

René Viljat

TÜRI VALLAVALITSUSE ISTUNGI KOKKUVÕTE

Türi vallavalitsus 18. märtsil:

*otsustas piirata Türi valla avalikel kohalikel kruusa- ja pinnasekattega maanteedel, mille teekonstruktsioon on pinnase sulamise tõttu nõrgenenud, ajutiselt liiklust ning keelata sõidukite, mille mass on 8 tonni või üle selle, liiklemine. Piirang ei kehti pääste- ja eriteenistuse sõidukitele, piimaveokitele ja ühistranspordile. Sõidukitel, millel on seoses elanike teenindamise või tööülesannete täitmisega vajalik liiklemispiiranguga maanteedel liigelda, võivad seda teha juhul, kui selleks on saadud Türi vallavalitsuse majandus- ja planeeringuosakonna juhatajalt eelnev kirjalik kooskõlastus. Liikluspiirang kehtib maanteedel ja tänavate seisukorra normaliseerumiseni ning liiklemist piiravate liikluskorraldusvahendite maha võtmiseni. Liikluskorralduse tavakohase reguleerimise eest vastutab ametiasutus;

*tunnistas Türi vallavalitsuse 12. veebruari korralduse nr 106 "Vallavara kasutusele andmiseks avaliku kirjaliku enampakkumise korraldamine ja enampakkumise korra kinnitamine" korraldatud avaliku kirjaliku enampakkumise Türi linnas Wiedemanni tänav 1 asuva hoone I korrusel asuvate mitteeluruumide nr 49 (7,3 m²), 50 (19,5 m²) ja 54 (32,4 m²) ning keldrikorrusel asuvate mitteeluruumide nr 2 (9,8 m²), nr 3 (71,7 m²), nr 4 (67,9 m²), nr 7 (13,3 m²), nr 11 (21,5 m²), nr 13 (30,9 m²) ja nr 15 (12,0 m²) osas nurjunuks;

*väljastas Valby OÜ-le Türi vallas Poaka külas Ülejõe 37 maaüksusel asuva aiamaa rekonstrueerimiseks ja maaüksusele garaaži püstitamiseks projekteerimistingimused;

*väljastas Türi vallas Arkma külas Koidula maaüksusel asuva aida abihooneks rekonstrueerimiseks kirjaliku nõusoleku;

*väljastas ehitusloa Türi linnas Viljandi tänav 1 maaüksusele ehitise (ärihoone-elamu) püstitamiseks;

*väljastas OÜ-le Stenmarein ehitusloa Türi linnas Kaare tänav 33b maaüksusele viihalli püstitamiseks;

*väljastas OÜ-le Alversen ehitusloa Türi vallas Poaka külas Poaka puurkaevu maaüksusele puurkaevu rajamiseks;

*väljastas OÜ-le Jaotusvõrk, registrikood 11050857, ehitusloa Türi vallas Arkma külas Arkma alajaama F4 rekonstrueerimiseks;

*väljastas OÜ-le Jaotusvõrk kasutusloa Türi vallas Tännassilma külas Tännassilma alajaama Rusevere ja Sigala 0,4 kV rekonstrueeritud fiidritele. Rekonstrueerimise käigus paigaldati kolm mastalajaama "Naire"; "Toomel"; ja "Nikkolo" ning vahetati välja 0,4 kV õhuliini ja 10kV õhuliini;

*nõustus Türi vallas Arkma külas asuva AS-le Põlluvara kuuluva Arumaa katastriüksuse kaheks katastriüksuseks jagamisega ja määras jagamisel tekkivatele katastriüksustele koha-aadressid järgmiselt: 1) katastriüksuse, mille suurus pärast jagamist on 3,47 ha, koha-aadressiks Arkma küla, Arumaa; 2) katastriüksuse, mille suurus pärast jagamist on 38,83 ha, koha-aadressiks Arkma küla, Arumetsa;

*nõustus Türi vallas Änari külas asuva Kukepuu katastriüksuse kolmele katastriüksuseks jagamisega ja määras jagamisel tekkivatele katastriüksustele koha-aadressid järgmiselt: 1) katastriüksuse, mille suurus pärast jagamist on 45,82 ha, koha-aadressiks Türi vald, Änari küla, Kukepuu; 2) katastriüksuse, mille suurus pärast jagamist on 286 m², koha-aadressiks Änari küla, Kukepuu tee lõik 1; 3) katastriüksuse, mille suurus pärast jagamist on 156 m², koha-aadressiks Änari küla, Kukepuu tee lõik 2;

*nõustus Türi vallas Änari külas asuva Miljandi katastriüksuse kaheks katastriüksuseks jagamisega ja määras jagamisel tekkivatele katastriüksustele koha-aadressid järgmiselt: 1) katastriüksuse, mille suurus pärast jagamist on 6,54 ha, koha-aadressiks Änari küla, Miljandi; 2) katastriüksuse, mille suurus pärast jagamist on 223 m², koha-aadressiks Änari küla, Miljandi tee;

*nõustus Türi vallas Änari külas asuva Pärna katastriüksuse kaheks katastriüksuseks jagamisega ja määras jagamisel tekkivatele katastriüksustele koha-aadressid järgmiselt: 1) katastriüksuse, mille suurus pärast jagamist on 16,22 ha, koha-aadressiks Änari küla, Pärna; 2) katastriüksuse, mille suurus pärast jagamist on 633 m², koha-aadressiks Änari küla, Pärna tee;

*määras Türi linnas Viljandi tänav 5 asuva maaüksuse jagamisel moodustatavatele katastriüksustele koha-aadressid ja sihtotstarbed: 1) esimesele maaüksusele määrata koha-aadressiks Türi linn, Viljandi tänav 5, ning sihtotstarbeks ärimaa 70% ulatuses ja elamumaa 30% ulatuses; 2) teisele maaüksusele määrata koha-aadressiks Türi linn, Viljandi tänav 5b, ning sihtotstarbeks ärimaa 70% ulatuses ja elamumaa 30% ulatuses; 3) kolmandale maaüksusele määrata koha-aadressiks Viljandi tänav 5c, ning sihtotstarbeks transpordimaa;

*luges Türi vallas korraldatud jäätmeveoga mitteliitunuks 44 jäätmevaldajat ning luges korraldatud jäätmeveoga liitunuks ja lubab korraldada segaolmejäätmete äravedu üks kord kvartalis kümnel jäätmevaldajal;

*otsustas hüvitada õpilaste kooli ja koolist koju sõiduks veebruaris 2008 tehtud kulutused 16-le taotlejale kogusummas 10377 krooni ning otsustas jätta ühe taotluse läbi vaatamata;

*lõpetas ühele isikule määratud hoolduse ja määras ühele isikule hooldaja, andis tüürile ühe sotsiaalkorteri.

KERSTI VIILUP
vallavanema nõunik

Lasteaedade talimängude võit tuli Türi

Teispäeval peetud Järvamaa lasteaedade talimängudel osalejaid lume puudumine ei häirinud – kelgutada ja suusatada sai sellest hoolimata.

MERIT MÄNNI
rleht@tyri.ee

Algselt veebruarikuu viimasel nädalal toimuma pidanud talimängud liikuti parema talvise ilma ootuses edasi, ent paraku tali sel aastal taevasse jäigi. Nii kogunesidki Järvamaa lasteaedade kasvandikud koos oma õpetajatega sel teispäeval Aravete spordihoonesse, et koos veeta üks mõnus ja sportlik hommikupoolik. Võistelda tuli suusatamises, kelgutamises ja mängida saalihokit. Et suusad ja kelgud saalipõrandal ka edasi libiseks, oli neile alla kleebitud vildiribad. Nagu näha võis, on täiesti võimalik suusatada ka tubastes tingimustes ja kiirus, millega lapsed läbisid etteantud distantsi,

andis silmad ette nii mõnelegi kogenud sprinterile.

Üritust organiseerinud projektijuht Ülle Ojamäe sõnas, et üritus toimus esmakordselt eelmisel aastal ja siis olid ilmaolud nii talvised, et võisteldi õues. "Kuna sel aastal lund pole, olime sunnitud ka võistlusjuhendit muutma, Lapsed ennast sellest häirida ei lasknud. Teised lasteaiaid tulid ideega hästi kaasa, kuigi sügisel maakonna lasteaedade spordipäeval oli osalejaid tunduvalt rohkem," ütles ta.

Talimängude üldvõitjaks tuli Türi Kesklinna lasteaia võistkond, teise koha saavutas Aravete lasteaed ning kolmandaks jäid Paide Kesklinna lasteaia kasvandikud. Türi Kesklinna lasteaia juhataja asetäitja õppe- ja kasvatusalal Siiri Poopuu ütles, et veel tähtsam, kui saavutatud võit, oli nende jaoks see, et üritus oli hästi organiseeritud. "Lapsed jäid igatahes



Türi lapsed panevad oma võimed proovile saalihokit mängides. Neile elavad kaasa nii õpetajad kui vanemad.

Merit Männi

väga rahule," kinnitas Poopuu. Kuna saavutatud võit tähendab türilastele järgmisel aastal mängude korraldamist, siis käib Siiri Poopuu sõnul juba praegu hoogne mõtletöö sel teemal. "Mõtteid ja ideid on igasuguseid, alates sellest, et valida sobiv võistluspaik kuni selle-

ni, milliseid põnevaid talialasid võiks proovida. Muidugi on kõige keerulisem ette ennustada, kas ilmaolud on soodsad ja lumi ikka maas. Aga üritus toimub sellele vaatamata," kinnitas ta. Talimängudest võtsid osa kahe-teistkümmne Järvamaa lasteaia võistkonnad.