



Suur-Elva ideed  
vaeb Kalle  
Jürgenson. Lk 2



Eskimo-onu  
memuaarid said  
raamatuks. Lk 3

Puuetega inimeste  
sotsiaaltoetused.  
Lk 7

# Elva Postipoiss

Nr 2 (690)

Laupäev, 17. jaanuar 2009

Hind 7.50

## Eakate päevakeskus avab ukseid esmaspäeval

**Elva pensionäridel on nüüd kenad ruumid, kus omaealiste seltsis soodsalt lõunatada ja mõnusalt aega veeta.**

Sirje Veldi

Elva vanurite päevakeskuse peremees Andres Beekmann on tulijail ukseid vastas ja palub lahkelt edasi astuda. Tõsi, pisemad ehitamised veel nii õelda muude tegevuste vahele käivad, kuid põhimõtteliselt ollakse valmis juba eeloleval esmaspäeval vastu võtma esimesi uudistajaid.

Tegelikult pidi päevakeskus ukseid avama juba oktoobris, kuid erinevatel asjaoludel on see tänaseni viibinud. Likvideerida on tulnud ehituspraaki, vähetähtis pole ka turvalisus.

“Nüüd on meil valvesignalisatsioon, saame televiisorid ja muud kallimad asjad tagasi tuua, aga varem ei julenud siia midagi jätta,” räägib Beekmann.

Päevakeskusele on kaks suuremat ruumi, kus saab puhata, juttu ajada, söögiruba ja köök, kus olemas nõudepesumasin, pliit koos ahjuga, pesumasin kuivatiga ja külmik. Loomulikult on ka tee- ja kohvikeetmise võimalused ja ka toitlustamiseks vajalikud nõud, sest päevakeskuse üheks tõmbenumbriks on soodne lõunasöök, mis tuuakse Valgest Baarist. Poole lõunasöögi maksumusest hüvitab Elva linnavalitsus, teise poole eest maksavad sööjad ise. Nii on arvestatud, et supi saab inimene kätte kümne krooniga ja prae viieteistkümnega krooniga. Söögi tellimine käib nädal aega ette.

“Vastasel korral tuleks ühel päeval sööma viiskümmend, teisel ehk ainult viis inimest,” ütleb Beekmann.

On ka pesemisvõimalused ning väike kontor, kus soovi korral saab vajalikult spetsialistilt nõustamisteenust.

### Tutvumisnädal

Järgmisel nädalal oodatakse esimesi huvilisi päevakeskusega tutvuma, kella 12st 15ni. Kõigil küla-



Andres Beekmannil (vasakul) ja Alo Rebasel on uue eakate päevakeskuse avamise üle hea meel. Foto: Sirje Veldi

listel palutakse panna paaberile, milliseid teenuseid ta siit sooviks saada ja seejärel hakatakse nendest koostama tegevuskava. Andres Beekmann nimelt ei usu, et ainult see on õige, mida päevakeskuse töötajad tahaksid pakuda, seepärast küsitakse kõigepealt inimeste soovide ja seatakse oma tegemised nende järgi.

Beekmann ütleb, et ruumid on siiski pisut väikesed, ühteist vajalikku on veel hubasest kodusest öhkkonnast puudu ja näiteks WC pott pole päris õigesti paigutatud, kuid üldjoontes hakkab tema noriv majandusmehe silm juba rahule jääma.

„Tore, et meil on lauad, mida saab kokku lükata, suuremaks ja väiksemaks sättida ning eriti õnnestunud on tugevasti sein külge kinnitatud klapptoolid koridoris,” ütleb Beekmann. “Vat DVD mängijad tahaks veel saada. Päris häid filme on, mida oleks tore laenutada ja siis siin koos vaadata,” teavitab Beekmann ajakirjanikuga kaasa tulnud Elva linnavalitsuse sotsiaalnounik Alo Rebast. Viimane teab, et Beekmann saab enamasti kõik, mis tahab.

### PÄEVAKESKUSE VALMIMINE

► I etapp 2007 – vahetati aknad, ehitati soojasüsteem – 150 000 krooni

► II etapp 2008 – renoveeriti päevakeskuse ruumid ja ehitati kaldtee – 700 000 kr, sellest 500 000 kr hasartmängumaksufondist

► III etapp 2009 – fassaadi soojustamine ja renoveerimine, katuse vahetus – eeldatav maksumus 1 miljon krooni

“Ma tean, et ma “särisen”, aga selline ma kord olen,” ütleb Beekmann oma iseloomustamiseks. “Kui ma olen veendunud, et mul on õigus, siis ma lähen sellega lõpuni välja.”

Andres Beekmann, kes on töötanud Tallinna kiirabihaiglas peaarsti asetäitjana majandusalal ja olnud kuus aastat Muraste lastekodu juhataja, ütleb, et Elvas päevakeskusesse “pressis” ta end tööle puhtalt omakasu silmas pidades.

“Sest ma olen üksik Elvas, pered on mul mööda maailma laiali, ja mul on üks igav. Ma tahaks tulla kokku, midagi koos teha ja toimetada. Mida me hakkame siin tegema, eks see selgub peagi,” ütleb Beekmann, kes enda sõnul ka ise tikib ja küpsetab. “Ma ise olen aastaid juba tikkinud ristpistes pilte, ju-

ba siis kui kiirabihaiglas peaarsti asetäitjana töötasin. See on suurepärane stressimaandaja.”

### Külaline tuleb kostiga

2008. aasta alguses oli Elvas 1656 inimest, kes on vanemad kui 60 aastased. Alo Rebane leiab, et selles eas inimesed võiksid olla ka potentsiaalsed päevakeskuse kliendid. Uuringud näitavad, et eakad ootavad uusi ja kaasaegseid teenuseid, mis aitaksid säilitada inimeste elukvaliteeti ning tunda end väärtuslike ühiskonnaliikmetena.

Ent väike mure on Beekmannil ka, mida ta ei saa rääkimata jätta, et kuidas eakad ja eriti naised, kes on kindlasti kõik ka tugevad isiksused, omavahel klappima hakkavad.

“Tänu taevale olen Elvas võõras, tunnen siin vä-

heseid, sestap ei tea ma intriige ning loodan, et ei saagi teada,” naerab enda Murastes töötamise aegu pedagoog-psühholoogiks koolitanud Beekmann. “Ja kuigi olen ise ka usklik inimene, ei taha ma, et mulle midagi peale surutakse. Sestap ei taha ma ka päevakeskuses näha mingit poliitilist ega usulist propagandat. Siin majas on kõik võrdsed.”

Beekmann ei tee saladust, et tutvumisnädalal võidakse päevakeskuses ka kohvi ja kooki pakkuda, kuid ütleb, et külla minnes võtab viisakas inimene ehk ka ise midagi kaasa. Olgu see siis enda küpsetatud kook või pirukas, mis kohvi või tee kõrval juttu puhudes hästi maitseks. Ent paha ei teeks ka mõni raamat oma kodusest raamaturiulist, mida pole kahju päevakeskusele kinkida. Esimesed raamatud on linnaaraamatukogu abiga juba riiulile auväärse koha leidnud ja ootavad lugejaid.

Meelsasti avaldab Andres Beekmann ka oma mobiili numbri, mis on 5693 8150 ja ütleb, et põhimõtteliselt võib talle helistada igal mõislikul ajal, kui tekib küsimusi või vajadus väike juttu ajada.

### Kes pälvivad Tartumaa teenetemärgi?

Tartu maavalitsus ootab kõigi maakonna elanike, kohalike omavalitsuste, asutuste ja organisatsioonide ettepanekuid, keda tunnustada 2009. aasta iseseisvuspäeval maakonna teenetemärgiga – Tartumaa Kuldse Tammeoksaga. Teenetemärgi annab maavanem neile inimestele, kes on oma töö ja tegevusega oluliselt kaasa aidanud Tartumaa arengule. Märkide üleandmine toimub Eesti Vabariigi aastapäevale pühendatud pidulikul maavanema vastuvõtul 24. veebruaril Tartus.

Ettepanekuid Tartumaa teenekate inimeste kohta koos nende saavutuste ja panuse kirjeldusega ootame hiljemalt 2. veebruariks 2009 aadressil Tartu maavalitsus, Riia 15, 51010 Tartu või e-posti aadressil mv@tartumaa.ee.

Abiks on vorm, mille leiab aadressil <http://www.tartumv.ee/?dl=135>. Info: Ene Pill, 730 5202.

TMV

### Rõngus peatub teispäeviti pangabuss

20. jaanuaril kell 9-10 peatub Rõngu valla-maja juures esmakordselt Swedbanki pangabuss. Pangabuss on sularahata kontor, kus saab teha kõiki enamlevinud pangatehinguid. Edaspidi hakkab pangabuss Rõngus käima regulaarselt üle nädala teispäeviti.

Bussis on olemas automaadid sularaha sissemaksmiseks ja väljavõtmiseks, samuti arvuti internetipanga kasutamiseks. Bussis on ka teller, kes sõlmib kohapeal pangateenuste lepinguid (näiteks konto avamine, pangakaartide taotlemine, internetipanga lepingud jne) ning annab nõu teenuste kasutamise kohta ehk pangabussis saab kõik enamlevinud pangatehingud kohapeal ära teha. Kõigi teenuste osas kehtib Swedbanki tavahinnakiri, mis on kättesaadav pangabussist ja ka Netipangast [www.swedbank.ee](http://www.swedbank.ee).

EPP

# Kas Suur-Elval on potentsiaali?

Juba pea kaks aastakümnet väldanud haldusreform on muutumas meie igapäevase poliitika lahutamatuks osaks, millest kõneldakse tõusude ja mõõnade ning tänaseks on selle realiseerumine jäänud kohalik-vabatahtlikule tasandile.



Kalle Jürgenson

Kas selle üldvajaliku reformi sarnane teostus on võimalik? Milliste tagajärjedeni see viib ja kaua see aega võtab? Nendele ja paljudele muudele küsimustele annab ilmselt vaid aeg vastuse. Täna on selge, et riik selle reformiga hakkama ei saa. Tegelikult oleme oma arengus juba enam kui kümne aasta jooksul liikunud vastupidises suunas. Erinevate ametkondade poolt on riik jagatud valdavalt neljaks piirkonnaks (kuidas neid erinevad ministeeriumid oma haldusalas just parajasti nimetavad) ning seal on üles ehitatud struktuurid, milleks pole iseenesest vaja ei maavalitsusi ega kohalike omavalitsusi. Seega saab kohaliku haldamise võimalik ümberkorraldus välja kasvada eelkõige kohalikest tarkusest ning ümberkorralduste vajalikkuse mõistmisest. Või siis mittemõistmisest.

## Kui ambitsioonikad sihid seada

Kas tänases olukorras on mõtet kõneleda suuremast omavalitsusest Elva ja tema lähimbruse puhul? Just tänases olukorras, sest adutavas tulevikus ei ole näha, et riik suudaks oluliselt muuta kohalike omavalitsuste rahastamise ning muud teotsemise põhimõtteid. Seega peame jääma nendesse seadusandlikesse raamidesse, mille kehtivad seadused ette panevad ning millise mängumaa jätvad.

Elvat ja teda ümbritse-

tabel 1

	elanikke	pindala (km <sup>2</sup> )	eelarve maht (EEK)	toetused + tasandusfond (EEK)	Oma raha (eelarve toetused ja tasandusfond)	investeeringud (EEK)	eelarveraha elaniku kohta	investeeringuid elaniku kohta
Elva linn	6 258	9,9	108 439 939,00	46 366 138,00	62 073 801,00	22 333 800,00	17 328,21	3 568,84
Nõo+Konguta+Rõngu	8 318	441,6	124 695 195,53	51 611 789,00	73 083 406,53	19 633 639,61	14 991,01	2 360,38
Vallad/Elva (%)						87,9%	86,5%	66,1%
Elva/vallad (%)	75,2%	2,2%	87,0%	89,8%	84,9%			
Nõo+Konguta+Rõngu+Puhja+Rannu	12 484	765,80	184 134 154,53	77 428 711,00	106 705 443,53	26 537 639,61	14 749,61	2 125,73
Vallad/Elva(%)							85,1%	59,6%
Elva/vallad (%)	50,1%	1,3%	58,9%	59,9%	58,2%	84,2%		

vaid valdasid saab vaadelda esimeses lähenduses kahes kogumis. Kui arvestada vaid Elva linna ning Nõo, Konguta ja Rõngu vallaga, siis on see tagasihoidlikum võimalus. Veelgi ambitsioonikam oleks tulevikus mõttes hinnata aga koostlust, kus Elva linna koos vaadata neile kolmele lisaks veel ka Puhja ning Rannu valda. Huvitav on asjaolu, et hinnatavate näitajate proportsioonide suurusjärgud nende kahe variandi puhul oluliselt ei erine. Sestap lähtun edasistes hinnangutes suuremast variandist, kuid tabelis on toodud ka tagasihoidlikuma variandi vastavad proportsioonid.

Tartuga võrreldes on Elva ja selle ümbrus paremas olukorras.

Kui võrrelda Elvat ja tema lähimbrust näiteks Tartu ja selle ümbrusega, siis torkab silma mitmete proportsioonide oluline erinevus. Vaid territooriumi suhtes ning eelarverahas ühe elaniku kohta on need suhted enamvähem samad (vt. tabel 1).

Kui Tartu senine territoorium oleks ümbritsete valdadega ühinemise korral umbes 6 protsenti uue haldusüksuse pindalast, siis Elva puhul oleks see suhe veelgi suurem. Uue üksuse korral oleks senise Elva linna territoorium sellest vaid 1,3%. Kuid sellega sarnasused ka piirduvad. Elanike koguarvuks on Elva ja teda ümbritsete valdade puhul juba enam kui kaheksateist ja pool tuhat inimest, millest tänase Elva linna osaks oleks vaid kolmandik, ehk

siis ümbritsete valdade elanike arv ületab kaks korda Elva elanike arvu. Tartu puhul on linna ümbritsete valdade elanike osakaal vaid 16%.

## Rahaliselt on Suur-Elva tasakaalus

Ligilähedasel samasugune on proportsioon eelarvete osas. Elva pisut enam kui sajamiljonilise eelarve lisanduks umbes sada kaheksakümne miljonit krooni valdade eelarveid (2008.a. mahud ilma lisaelarveteta). Kui vaadata nende eelarvete riigipoolse toetuse osa, siis ka need on suurusjärgult lähedased, mistõttu Elva ja teda ümbritsete valdade "oma raha" proportsioonid on samad kui eelarve kogumahu puhul. Riigipoolse toetuse osakaal Elva eelarves on protsendi pealt sama, mis ümbritsete valdade eelarvetes kokku (vt. tabel 2).

Oluline erinevus võrreldes Tartu ja teda ümbritsete valdadega valitseb ka investeeringute osas. Kui Tartu regiooni puhul oleks teda ümbritsete valdade investeeringute maht vaid 5% Tartu mahust, siis Elva ja teda ümbritsete valdade puhul on asi sootuks vastupidi (Tabel 1). Rahalistes mahtudes suudavad Elvat ümbritsevad valdad kokku investeerida isegi enam kui Elva linn. Kui võrd valdades on rohkem ka elanikke, siis on tähelepanuväärne, et investeeringud ühe elaniku kohta ulatuvad seal siiski umbes 60%-ni Elva vastavast näitajast. Samuti on valdades kokku investeerin-

tabel 2

	toetuste/tasandusfondi osakaal eelarves	investeeringute osakaal eelarves
Elva	42,8%	20,6%
Nõo, Konguta, Rõngu	41,4%	15,7%
Nõo, Konguta, Rõngu, Puhja, Rannu	42,1%	14,4%

gute osakaal üle 14% Elva 20% vastu (Tabel 2). Siin on tõenäoliselt tegu pigem Elva tagasihoidlikuma investeerimisvõimega võrrelduna teda ümbritsete valdadega kui seda on Tartu puhul, kus investeeritud osakaal eelarves ulatub 30%-ni. Igal juhul on ka investeeringutelt Elva ja teda ümbritsevad vallad suurlinna ja selle ümbrusega võrreldes oluliselt sarnasemad.

## Suur-Elvas puuduks dominantne keskus

Elva piirkonnas ei oleks karta ühegi osapoole domineerimist võrreldes ülejäänutega, seda just eelarve ja investeeringute kohalt vaadates. Erinevalt Tartust ja selle lähivaldadest ei ole Elva ja selle ümbruse puhul karta ka linnaelanike arvu olulist domineerimist, pigem vastupidi. Kui Tartu puhul võib arvata, et uues volikogus hakkab domineerima suurlinna tahe, siis Elva puhul on see pigem vastupidi – vaekaus on kaldumas ümbritsete valdade kasuks. See lubab oletada tasakaalustatud volikogu, kus aruka juhtimise korral ei pea kartma, et nn keskus domineerima hakkab ja ääremaa "ära

unustab".

Suurimaks probleemiks saab ilmselt erakordselt suur territoorium, mida tuleb haldama hakata. Sellega kaasnevad sarnased hirmud, mis haldusreformist kõneledes tuttavad on – ääremaade võimalik stagneerumine ning kontsentratsioon keskusesse nagu täna näeme üleriiklikku kontsentratsiooni Tallinna. Ent ka sellest probleemist üle saamiseks on eeldused olemas. Elva ja selle lähimbruse puhul pole karta, et linn rahaliselt või elanike (loe: valijate) arvult domineerima hakkaks. Hüpoteesilise volikogusse peaks sattuma enamus ümbritsete valdadest, selmet Elvast. Kuid hirm on ja jääb. Kui tahta kohaliku initsiatiivina siiski Elva kandis sarnase ühinemise suunas edasi minna, siis põhiline töö tuleb ära teha just nende mehhanismide väljatöötamiseks, mis uues omavalitsuses need hirmud n-ö ära maandaks.

Tänases olukorras ei ole paraku alust arvata, et sarnastele analüüsidele tuginevalt riik midagi haldusreformiga seoses ette võtab. Pigem vastupidi. Ametliku seisukohana nimetatakse seda nn vabatahtli-

kuks haldusreformiks.

## Riigi toeta kulub aastaid

Elvi Ulst Tartu Ülikoolist kirjeldas olukorda järgmiselt: "Kohalike omavalitsuste praegune rahastamiskeskem (kohalike maksude olematu maksubaas ja äärmiselt piiratud maksuautonoomia, lugematu hulk mitmesuguseid sihtotstarbelisi eraldisi riigieelarvest otse ja ministeeriumide kaudu) on viinud need sisuliselt finantskriisi, mille tulemusena nad ei suuda täita oma demokraatliku riigi alustala ja kohaliku elu korraldaja rolli" (Eesti kohalikud omavalitsused ja riigi eelarvestrateegia, Elvi Ulst, Tartu Ülikool 2004). Sarnane olukord on säilinud tänaseni ja võib oletada, et majandusliku surutise olukorras see lähiaastatel veelgi süveneb. Seega ei ole kohalikul tasandil võimalik loota muule kui omaenda talupoja-tarkusele. Kui seda on, siis saame isegi vabatahtlikult selle haldusreformiga hakkama. Asjaga peab rahulikult tegelema, kõiki poolt ja vastu seisukohti arvestades edasi minema. Usun, et kui tänaseks oleks paljudel kohalikel haldusreformi riigi poolt teostatud, oleks kohalikul tasandil ka käesolevast kriisist ülesaamine oluliselt kergem. Loomulikult on eespool kirjeldatud analüüs kogu teema lihtsam pool. Oluliselt keerulisem on sarnast ühinemist korraldada, mis riigipoolse toeta võib aega võtta aastaid.

## Rakvere Teatri naise-lugu Rannus

Reedel, 23. jaanuaril kell 19 on Rannu rahvama- ja võimalik näha Rakvere Teatri üht populaarseimat lavastust – Kati Murutari näidendit "Mina, naine", mille peaosas mängib ja laulab Ülle Lichtfeldt.

Mida tunneb ja mõtleb üks ametialaselt edukas keskealine naine, kellest õhtul koduseinte vahel saab oma lüdrast abikaasa ja teismeliste laste teenija ja ümmardaja? Kas ta veel üldse tunneb midagi? Või on pea kaksikümend

aastat hoolitsemist, mähkmete-sipukate-sokkide pesemist ning tuleviku pärast muretsemist naise temas uinutanud? Kas ta suudab veel armuda ja armastada? Kas on veel kuskil alles see ürgse jõuga emane või ehk hoopis on tütarlapsesirgunud mees?

Näitlejanna Ülle Lichtfeldt on lavastuse kohta öelnud: "Mehi võiks see lugu panna oma naise paremini mõistma, naistele aga olla õpetuseks rääkida sagedamini meeste-

le oma soovidest ja ootustest. Mehed ei ole ju mõtetelugejad. Inimesed, rääkige omavahel!"

Kati Murutari mononäidendi ühe naise ööpäevase võitlusest enda ja maailmaga on Rakvere Teatris lavastanud Toomas Suuman ja kujundanud Kristi Leppik. Lavastuse muusikalise kujunduse tegi Ahti Bachblum, lauluõpetajaks oli Maiken ning liikumise seadis Kristin Pukka.

Rakvere Teatri kirjandustuba



## TEADE

### Rõngu Vallavalitsuse teade

Rõngu Vallavalitsuse 07.01.2009 määruse nr 1 alusel kehtestatakse alates 1. maist 2009 Käärdi elanike tarbijatele tasu vee eest 13.50 kr/m<sup>3</sup> ja tasu heitvee ärajuhtimise eest 18.50 kr/m<sup>3</sup>.





Evald Rooma kinkis oma mälestusteraamatu ning jagas pisarsilmil tänusõnu kõigile, kellel oma osa tegusa vana-härra elu- ja äri loos ning memuaaride kaante vahele saamisel. Väärtusliku teose omanikuks sai ka Elva jäätise-tööstuses kümnekond aastat töötanud Vilma Nurme (pildil). Foto: Milvi Kapaun

## Eskimo-onu memuaarid said raamatuks

**Onu Eskimo, tuntud jäätiseistri Evald Rooma elulooraamat "Emajõe ääres kasvavad. Onu Eskimo mälestusi" ilmus trükist lõppenud aasta jõuludeks. 8. jaanuaril Tartus Dorpati konverentsikeskuses toimunud raamatu-esitlusele tänas eakas ärimees mälestustekogumiku valmimisele kaasa aitajaid.**

Milvi Kapaun

Evald Rooma eluloojutust on lugu ettevõtliku ja taibuka töömehe elust ja tegemistest Eestis läbi erinevate riigikordade ja majandusolude sajandi jooksul. Põneva ja seiklusrohke eluloo lindistas ja pani kirja Edakai Simmermann Eesti Kirjandusmuuseumist.

Kultuuriloolise väärtusega mälestusteraamatust saab lugeda Tartu äri-ringkondade tegevusest 1930ndatel aastatel ning äri tegemise võimalustest, majanduse ja toiduainete-tööstuse arengust nõukogude-aegses Eestis.

97-aastane ärimees Evald Rooma on Tartu esimene jäätisetööstur. Vanemate töö jätkajana ettevõt-luse alal alustas ta jäätise-äri 1934. aastal. Rooma asutas oma reklaami ja sümbolika firma Eskimo ning algas jäätise suurtootmine.

Kuus aastat hiljem tootis Rooma jäätisevabrik päevas juba pool tonni jäätist, suurem osa Lõuna-Eesti jäätiseturust oli Eskimo käes. 1938. aastal võttis Rooma isalt ettevõtte üle ning asus koos abikaasa Ellinoriga juhtima kuli-naaria- ja jäätisetööstust Tartus Lao tänavas.

Lisaks mitme jäätise-tööstuse asutamisele Eestis on Evald Rooma pika eluea jooksul teinud üm-

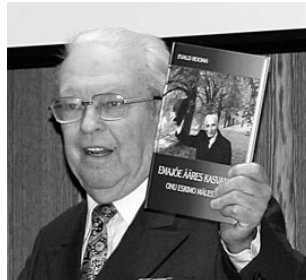
berkorraldusi limonaadi-tootmises, rajanud kisselli- ja vahvlitööstuse. Teise maailmasõja lõppedes organiseeris ta Tartus leiva-tootmise. Lisaks märkimis-väärsetele äri võimetele ettevõtete käimalükkamisel on tegus töömees elu jooksul pidanud pagari, postiljoni, bensiinivedaja, mootorpaadi-, auto- ja bussijuhi, mehaaniku ameteid.

Kaheksa aastakümnet autorooli keeranud Rooma oli muu hulgas ka üks Tartu esimesi taksojuhte. 17-aastaselt ehitas tehnikahuviline noormees raadio- ja elektrisisseseadega mootorpaadi "Udu", millega tegi Emajõel reisi- ja lõbusõite.

"Mul on tulnud mitmesuguseid töid teha. Aga kust ma neid õppinud olen?" arutleb ärimees mälestusteraamatus. "Ikka teiste inimeste käest, sõpradelt. Olen näinud, kuidas üht või teist tööd tehakse ja tahtmine järele teha on suur. Mõni asi on õnnestunud paremini kui nendel, kelle käest ma õppisin. Tahtejõud peab olema inimesel!"

### Jäätiseäri Elvas

Elvas on Rooma avanud jäätisetööstuse kahel korral, 1934. ja 1988. aastal. 1987. aastal pakkus Eesti Kommertspank laenusaa-mise võimalust äritegevuse alustamiseks ning pensioni eel 23 aastat Tartu Autobussi- ja Taksopargis töötanud Evald Rooma alustas koos abikaasaga jäätisetööstust Elvas. Äritegevuse "batsillus" polnud jäätise-istri aastatega kadunud. Julguse 76-aastaselt äri taasalustamiseks andsid Eesti aja kogemused. Käiku läks Saksa okupatsioonaa-statel Elvasse isa majja evakueeritud jäätise valmistamise inventar. Esimeseks ettevõtmiseks oli suhkruvati valmistamine, jäätisele lisaks tehti ka



**"Pidage meeles, Tartul on nüüd oma Rooma ajalugu."**  
Hillar Palamets

sinepit "Eesti sinep. Elva strong mustard".

"Minu vanematel oli 1930. aastal Elvasse ostetud üks hea suur krunt koos kahe majaga, kuhu sakslaste ajal evakueerisin oma varanduse – ettevõtte sisseadega, autod ja kaks autobussi Saurer. Lisaks mootorpaadi, millega oli plaanis Eestist ära sõita," meenutas raamatu esitlusele Evald Rooma. "Kui seda kohta isal ei oleks Elvas olnud, siis mina selle ettevõttega enam tegelenud poleks. Tänu minu isale, kes päästis minu varanduse, tõusis minu majandus-elu uuesti õitsele. Muidu poleks seda raamatutki sellisel kujul valminud, nagu seda nüüd lugeda saab."

"Imetlusväärne, et nii kõrges vanuses inimene veel elulooraamatu kirjutamise ette võtab," rääkis kümnekond aastat Elva jäätiseäris töötanud Vilma Nurme. "Oli suur ärimees, tema juba äri ajada oskas. Oma vanuse kohta oli ikka äge mees küll, igale poole jõudis. Ega tal muud huvi polnud, ainult töö ja töö. Abikaasaga kutsusid meid ikka tähtpäevadel endile külla. Ellinor oli väga meeldiv inimene."

Jäätisetegemine tuli lõpetada 2001. aastal tootmisruumide euronõuetele mittevastavuse tõttu.

Elva jäätisetööstuses oli

perefirma usaldusväärseks abiliseks ja asendamatuks inimeseks äritegevuses Helju Pommer, kes aitas igati kaasa ka kõrges eas ärimehe mälestusteraamatu ilmumisele.

### Õpik ettevõtlikkusest

"Veendus in seda raamatut lugedes, et kui Evald Rooma hakkab kümne asjaga peale, viib ta viisteist asja lõpuni," märkis raamatu esitlusele ka teose head kirjutamisstiili kiitnud ajaloolane Hillar Palamets. Raamatu autori märkimis-väärsele äri vaistule viidates tegi Palamets Tartu linnavalitsusele huvitava ettepaneku Tartu-Pihkva laevaliikluse taastamise probleemi lahendamiseks.

"Tellige eralennuk, andke Roomale kaasa portfelli kolme pudeli "Vana Tallinnaga" ja ta tuleb Pihkvast reisilaevaga tagasi. Oskamata vene keelt, aga osates asju ajada."

Poliitik ja suurärimees Neinar Seli sõnul võiks raamat olla õpikuks ettevõtjatele, kuidas on võimalik ellu jääda majandusele rasketel aegadel.

"Rasketel aegadel tuleb pöörduda möödunud aja poole ja vaadata, kuidas selle aja inimesed on hakkama saanud," ütles ta. "Sellest raamatust tuleb kindlasti üks hea best-seller."

Tartu abilinnapea Jüri Sasi märkis, et Evald Rooma ettevõtlikkusest on vaja noortel õppust võtta ning raamat väärrib kohta koolide raamatukogudes.

Elva linnavalitsusele tõi Evald Rooma trükisoojad raamatud jõuluningiks. Väärtuslikud elulookoited on leidnud oma koha Elva linna- ja kooliraamatukogus. Onu Eskimo mälestusteraamatut saab osta Helju Pommerilt, tel 5661 7154.

## MIS JUHTUS

### Elvas

11.01 kl 12.10 ajal juhtis Tiit (1980) sõidukit, mis ei olnud nõuetekohaselt läbinud tehnõulevaatust.

12.01 kl 19.20 oli traktoriroolis alkoholi juures ja ilma vastava kategooria juhtimisõigusega Valdur (1967).

13.01 kl 08.28 teatati Lõuna-Eesti Päästeskusele, et Puiestee tänavas asuvas Elva gümnaasiumis põleb elektrikilp. Enne päästemeeskondade saabumist olid õpetajad alustanud õpilaste evakueerimist ning elektrikilbi põlengu pulberkustutiga kustutanud. Inimesed kannatada ei saanud. Menetlusinspektori esialgsel hinnangul põhjustas tulekahju rike elektripaigaldises. Õnnetuse täpsemat põhjust asusid välja selgitama kohale saabunud elektrikud.

13.01 kl 19.50 juhtis Terje (1977) sõidukit kohustusliku liikluskindlustuse lepingu maksevabal perioodil.

### Rõngu vallas

09.01 kl 12.55 juhtis Rait (1971) sõidukit, mis ei olnud nõuetekohaselt läbinud tehnõulevaatust, ka polnud tal kehtivat kohustusliku liikluskindlustuse lepingut.

10.01 kl 22.55 ajal tui-gerdas ja lärmas joobunud olekus Jürgen (1987) Puiestee tänaval.

11.01 kl 10.05 juhtis Heldur (1960) haagisega autorongi, teostades tasulist autovedu. Ta ei kasutanud nõuetekohaselt sõidumeerikut. Kl 11.20 juhtis haagisega autorongi Ülo (1960), kes ei kasutanud 4,5 tunnise sõidu-perioodi vältel vähemalt 15 ja 30 minuti pikkuseid vaheaegu ega alustanud ööpäevast puhkeperioodi.

### Konguta vallas

08.01 kl 12.35 ajal toimus liikluseõnnetus Kurelaane külas, kus sõiduauto Renault Kangoo, mida juhtis Viljar (1956), kaotas lauges vasakurvis sõiduki üle kontrolli ning sõitis teelt välja, jäädes seisma võsas. Juht toime-

tati Tartu Ülikooli Kliinikum.

09.01 kl 13.55 ületas Taivo (1976) juhitud sõiduk asulavälisel teel lubatud kiirust 21 km/h võrra.

11.01 kl 01.04 juhtis Martin (1991) sõidukit, mis ei olnud nõuetekohaselt läbinud tehnõulevaatust, noormehel polnud kontrollijatele esitada kehtivat liikluskindlustuspoliisi ja tal polnud ka vastava kategooria mootorsõiduki juhtimise õigust.

13.01 kl 12.40 sõitis Peeter (1964) lubatud kiiremini 11 km/h võrra.

### Rannu vallas

08.01 kl 11.38 teatati päästeskusele, et Tamme küla piirkonnas on paari kilomeetri kaugusel kaldast kalameest tabanud terviserike. Kohale saabunud päästjad töid teise kalamehe ja tema Buran tüüpi mootor-saani abil hätta jäänud mehe kaldale ning andsid üle kiirabi hoole alla. Sama päeva õhtul käisid päästjad Noorma külas kahe autoga juhtunud liiklusavariil, kus kõrvaldati süttimisohht ja koristati avarii tagajärjel teele voolanud õli.

10.01 põles Neemisküla külas sõiduauto, mis päästemeeskonna poolt kustutati. Inimesed õnnetuses kannatada ei saanud.

13.01 kl 11.45 sõitis Arvo (1954) lubatud kiiremini 17 km/h võrra, kl 12 Tarmo (1980) 11 km/h võrra, kl 12.15 Raul (1964) 17 km/h võrra, kl 12.15 Viktor (1935) 17 km/h võrra. Kl 17 ajal liitis Daisi (1993) ja Laura (1994) valgustama teel ilma helkurita.

### Nõo vallas

10.01 kl 21.36 sõitis Enn (1990) asulavälisel teel kiirusega, mis ületas lubatud sõidukiiruse 30 km/h võrra.

12.01 päeval käisid päästjad Aõo alevikus, kus alajaamast tuli suitsu. Päästemeeskond teavitab juhtunust elektrikuid ning valvas nende tulekuni ohuala.

## LÜHIDALT

### Elva Valdur – selle nädala suure meedia staar

Sel nädalal tegi Elva linna kuulsaks ja sat-tus ka suure meedia huviorbiiti Elva linnas tänavaid liivatanud purjus traktorist Valdur, kellest kõneldi pea igas kanal. Teades, et linnas teostab talihooldust Elva Kommunaal Grupp, siis seostasid kohalikud juhtunust kohe selle ettevõttega ning see sundis ettevõtet oma au ja mainet kaitsma.

Elva Kommunaal Grupp juhataja liige Asko

Vester saatis toimetusele selgituse, milles teatab, et nende asutus kahet-susväärse juhtumiga seotud ei ole.

"Et võimalikult kiiresti likvideerida libedus Elva linnas, kasutab Elva Kommunaal Grupp OÜ alltöövõtjana Elvas tegutsevat ettevõtet Lenory OÜ abi. Politseipatrulli poolt peatatud töötaja Valdur ongi Lenory OÜ töötaja," teatab Vester.

EPP



## LINNAVALITSUSE ISTUNG

12.01 otsustati:

**Anda** ehitusluba J. Kärneri 34 üksikelamu rekonstrueerimiseks; kirjalik nõusolek J. Kärneri 34 väikehitise rekonstrueerimiseks; raieluba Mahlamäe tänava maal kasvavate kolme männipu, ühe kasepuu ja kahe vahtrapuu raiumiseks; raieluba Eha tänava maal kasvava ühe kasepuu raiumiseks.

**Määrata** lapse sünitõetus Maris Herikule ja Kadri Värville; Pargi tn 8 katastriüksuse sihtotstarbeks sotsiaalmaa; Pargi 3 katastriüksuse sihtotstarbeks sotsiaalmaa; Ujula tn 22 katastriüksuse sihtotstarbeks sotsiaalmaa; Palu tee 22 katastriüksuse sihtotstarbeks 50% elamumaa ja 50% sotsiaalmaa; Pargi tn 10 katastriüksuse sihtotstarbeks 65% elamumaa ja 35% sotsiaalmaa; Supelranna tn 13 katastriüksuse sihtotstarbeks elamumaa; Kirde põik tn 5 katastriüksuse sihtotstarbeks tootmismaa; Järve

tn 1 katastriüksuse sihtotstarbeks sotsiaalmaa; Elva linna munitsipaalomandis olevatele katastriüksustele uued maakaasutuse sihtotstarbed kooskõlas aadressandmete nõuetega; katastriüksustele sihtotstarbed: Pikk tn 2 – sotsiaalmaa; J. Kärneri 4 – sotsiaalmaa; Vaikne tn 10 – sotsiaalmaa; Elva linna munitsipaalomandis olevatele katastriüksustele aadressid.

**Mitte algatada** Tartu mnt 16 maaüksuse detailplaneeringu keskkonnamõju strateegilist hindamist.

**Sõlmida** kinkeleping Kaitseliiduga asjade ülevõtmiseks Tartu Maleva Elva Üksikkompaniile.

**Esitada eelnõu linnavolikogule:** Halduslepingu sõlmimine Tööturuametiga avaliku töö korraldamiseks.

**Arutati** Elva linna 2009. aasta eelarve projekti.

Maia Kukk  
Linnasekretär

## TEATED

Elva Linnavolikogu kehtestas 15.12.2008 määruse nr 23 "Elva linna ühisveevärgi ja -kanalisatsiooni kaudu veevarustuse ja heitvee ärajuhtimise hinna kehtestamine" uued Elva linna ühisveevärgi ja -kanalisatsiooni abil veevarustuse ja heitvee ärajuhtimise teenuse hinnad alates **01. aprillist 2009** alljärgnevalt:

1.1 tasu 1 m<sup>3</sup> võetud vee eest:

1.1.1 eluruumideomanikud ja valdajad (sh elamud, korteriühistud, elamuühistud) 13.50 (kolmeist krooni ja 50 senti);

1.1.2 juriidilised isi-

kud (välja arvatud määruse punktis 1.1.1 nimetatud tarbijad) 15.50 (viisteist krooni ja 50 senti);

1.2 tasu 1 m<sup>3</sup> heitvee ärajuhtimise eest:

1.2.1 eluruumideomanikud ja valdajad (sh elamud, korteriühistud, elamuühistud) 18.50 (kaheksateist krooni ja 50 senti);

2.2.2 juriidilised isikud (välja arvatud määruse punktis 1.2.1 nimetatud tarbijad) 29.50 (kakkümmend üheksa krooni ja 50 senti). Hinnad on kehtestatud koos käibemaksuga 18%.

Elva Linnavalitsus

Elva linnavalitsus algatas 25. augusti 2008.a. otsusega nr 39 Elva linnas Järve tn 1 kinnistu detailplaneeringu keskkonnamõju strateegilise hindamise (KSH). Detailplaneeringu eesmärgiks on Elva väikelastekodule kuni kolme peremaja ehitamise võimalikkuse väljaselgitamine, õigusliku aluse loomine ühekorrasuse, juurdepääsuteede ja tehnovõrkude lahenduse koostamine ning ettepaneku tegemine Verevi järve 50 meetri laiuse ehituskeeluvööndi vähendamiseks 25 meetrini. Detailplaneeringu koostamise ja KSH korraldaja on Elva linnavalitsus, postiaadress: Kesk 32, 61507 Elva. Detailplaneeringu koostajaks on OÜ Avek Maa; postiaadress: Saekoja tn 36a, 51014 Tartu. Keskkonna-

mõju hindamise viib läbi ekspertgrupp juhteksperdi Arvo Järveti (KMH litsents 0057) juhtimisel. KSH järelevalvajak on Tartumaa Keskkonna-teenistus; postiaadress: Aleksandri 14, 51014 Tartu. Piiriülese keskkonnamõju esinemist pole ette näha. KSH programmiga on võimalik tutvuda Elva linnavalitsuse linnamajandusosakonnas (kabineet 211) ning veebilehel www.elva.ee ajavahemikul 17.01.2009 kuni 02.02.2009.a. KSH programmile saab esitada ettepanekuid, vastuväiteid või küsimusi kirjalikult kuni 2. veebruarini 2009. a. Elva linnavalitsusele, postiaadress: Kesk 32, 61507 Elva. KSH programmi avalik arutelu toimub 3. veebruaril 2009.a. Elva linnavalitsuses kell 9.30.

Elva Linnavalitsus

## Gaza kriisi põhjustest

**Sageli kuuleme inimesi küsimas, miks ei oska inimesed Pühal Maal elada rahu. Küsimusel on mitu takku, praegu kirjutaksin päevakajalisest – Gaza kriisist.**

Vallo Ehasalu

Gaza on imeväike ala, veidi suurem kui Otepää ja Palupera vald kokku, kus elab aga veidi rohkem inimesi kuierves Eestis. Gaza linn on 3500 aastat vana. See on praeguse poliitilise korra järgi Palestiina omavalitsuse osa, maastikul lahustükki. Veel aastakümne tagasi öeldi, et Gaza on ilus linn.

1948, kui ÜRO andis eluõiguse Iisraelile ja Palestiinale, vallutas Gaza Egiptus, kuni Iisrael selle 1967, vastulööginna Egiptuse uuele rünnakule, omakorda vallutas. Gaza ülerahvastatuse üks põhjus on, et see on tõmmanud kogu Iisraeli riigi eksisteerimise ajal ligi rahulolematuid araablasi. Eriti pärast 1987. aastat annab see endast tunda tööpuuduse ja toidupuudusena. Inimesed on meeleheitel. Lahendust pole toonud Iisraeli Palestiina suhte soojenemine 2005, sest seda aega pingestab mõõduka erakonna Fatah ("Lahendus", see on enamuses Jordani jõe Läänekaldal) ja radikaalse Hamasi ("Kättemaks", see on enamuses Gaza ribal) võitlus.

Praeguse Gaza kriisi põhjuseid on mitu. Araablaste seisukohalt on põhjuseks Gaza blokaad. Pärast Palestiina Omavalitsuse presidendivalimisi, kui allajäänud erakond Hamas Gazas võimu võttis, sulges Iisrael Gaza majandustegevusele, kuid suurel määral ka humanitaarabile. Kahe Palestiina osa, Läänekaldal ja Gaza vahel on liiklus pea olematu. Palestiina Intifada liikumine, mis on Gazas olnud alati tugev, pole sellest kokkunenud. Nad



teavad, et meeleheide teeb võitlejaks.

Olulisim põhjus on ilmselt see, mille sümboliks on väike juudi küla Sderot. Nimelt tulistavad Gazas elavad terroristid üle Gaza piiri Iisraeli külasid. Üks 21-aastane noor inimene Sderotist on ajakirjanikele öelnud, et ta on näinud juba seitsmeteistkümmet sõbra surma.

Teiseks põhjuseks on Egiptuse vahendusel sõlmitud Iisraeli ja Gaza vahelise vaherahu lõppemine 21. detsembril. Palestiina pool püüab ilmselt kasutada ära aega, mil maailm on Ameerika presidendivalimiste järgses ootuses, miline on Ameerika uus poliitika. Vaherahu on kasutatud ka relvaravade täiendamiseks, kaevikute kaevamiseks. Palestiina aladel on ka tõeline allmaaelu salakaubandussetunnelitega. Kaubamajad ja mošeed on täis relvi.

Iisraeli sisepoliitika mõju saabuvatel valimistel, kus Tööerakond (kaitseminister Ehud Baraki erakond) kardab jääda alla parempoolsele Likudile. Tal on vaja ennast tõestada. Muu hulgas on poliitikud võtnud ette pea võimatu ülesande, päästa Iisraeli pantvangilad Hamasi pantvangivõtjate

käest.

Üks Iisraeli rünnaku põhjus võib olla see, et Gaza ebastabiilsust kasutades võib Iraan kinnitada kanda just Gazas. See Iraani eelpost on Iisraelile veel lähemal kui Liibanon. Möödunud nädalal inspekteeris Liibanoni president Liibanoni sõjaväeosi ja võttis poliitiliseks sihiks vältida rakettirünnakuid Iisraeli vastu. Me näeme, ei presidendil ega sõjaväel pole jõudu sundida vaikima suurtükke omaenda territooriumil. Veel vähem on Gazas jõudusid, kes suudaksid vältida rünnakuid Iisraeli vastu.

Selles olukorras on tõeliselt raske araabia poliitikutel. Kõigepealt on raskustes Palestiina president Mahmud Abbas. Siiski tundub, et ta on jäänud mitme tule allgi rahulikuks. Tema erakond, Fatah, kriisis otseselt ei osale. Iisraeli-Palestiina suhte paranemise taustal, mida varjutab praegu põhiliselt turvata küsimus, on opositsiooniline Hamas ise end kahtlustanud, korraldades Gazas tapatalgud vastasrakonna ametnikkonna hulgas. Seetõttu suudab araabia üldsus võtta üsnagi kergelt Iisraeli pommirünnakuid nt Gaza politsei vastu. See on "puhastatud" poliitsei, mis korra järele niikui ei vaata.

Iisraelil on diplomaatilised suhted Jordaanias ja Egiptusega. Maade vahel toimub koostöö. Kuid alates Gaza kriisi puhkemisest on need maad kuulnud ränka kriitikat. Nii süüdistab Nasrallah Jordaanias ja Egiptust koostöös Iisraeliga ja Palestiina alade blokeerimises. Egiptus vastab sellele, et ei saa Egiptust ja Gazat ühendavat Rafahi piiripunkti avada, kuna seda tehes tunnustaks Egiptus Hamasi kui rahvusvahelist subjekti. Ka ei taha need maad minna Liibanoni ebastabiilsuse teed.

Kas oleks lahendust Ga-

za kriisile? Seda lahendust ei nähta. Araablaste vaevab lüüasaamine sõdades kaks põlvkonda tagasi. Eneseterroristide austamine on osa araabia elutunnetusest. Araablastel on kibestunud kehvale liikumisolude ja ebajärjekindla majanduselu pärast.

Juudid loodavad hävitada salakaubandustunnelid ja relvalaod, hukata terrori juhid. Juhtideta võiks terror lakata. Seevastu on ootuspärane Gaza elanikkonna Stockholmis sündroom: Hamas hoiab meid pantvangis, ja nähes, et meie ümber langevad riigivõimu lennukipommid, hoiame meie oma pantvangivõtjate poole.

Kas on ka lootuse märke? Gazas neid otseselt ei ole. Siiski on Palestiina Omavalitsusel ametlikud suhted Iisraeliga. Paljud araablastel elavad Iisraeli sisemaal, kus sellist vägivaldapolitiikat pole. Negevi kõrbes on säilinud isegi aastatuhandetevanused beduiinid. Araablastel saavad Iisraeli sotsiaali ja haridust. Kuid praegu avaldavad nad meelt Iisraeli vastu.



Uusapostlik Kirik Eestis  
Elva koguduse  
jumalateenistus  
toimub **pühapäeval,**  
**18. jaanuaril kell 16**  
Kesk 17 teise  
korruse saalis.

Teenivad Pv Aan  
ja Pr Helbre



## XV ELVA OPEN JUDOS

TARTUMAA LAHTISED MEISTRIVÕISTLUSED  
DUMLE JUDO KARIKASARJA AVAETAPP

Võistlused toimuvad Elva Gümnaasiumi võimlas  
Puiestee 2 laupäeval, 17. jaanuaril  
Võistluste algus ja avamine kell 11  
Kaalumine kella 9 - 10



Võistluse korraldab "Do" klubi koos Elva Linnavalitsusega  
Üritust toetavad AS Büroodisain, A. Le Coq, Elva Gümnaasium, Pere Leib



Tartumaa Muuseumi  
trepigaleriis  
(Pikk 2 Elvas)

on välja pandud  
**Milvi Kapauni**  
Elvast ja  
Elva ümbrusest  
tehtud fotod



Vajame klienditeenindajat  
Arhimäe Konsumi  
muusikapoodi/videolaenutusse.  
Info telefonil 5660 4039 või  
tarmo@musicbox.ee

Omapärane klassikaline  
**MASSAAŽ**

Kaela- ja selgroolülisid  
korreeriv ning liigeste  
liikuvust parandav  
**Yumeiho massaaž.**  
Jalatala tsooniteraapia.  
Kirde 1, tel. 565 3845



# Rahumeelne jahimees

## JUUBILAR Jahi- ja kalamees Harri Karo

**Seekordne juubilar võttis oma kodukohast naiseks elvalanna Maie, kellega koos on läbi elu sammutud juba pea pool sajandit.**

Sirje Veldi

### Kuuldavasti pole te päris Elva mees?

Jah, minu isakodu on Tartumaa ja Valgamaa piiril, Pikajärve külas. Elvasse tulin 1959. aastal, Luule [õde] oli siin juba varem. Olime enne juba ka Volmeri Velloga kõvad sõbrad – igasuguseid vigureid sai tehtud.

### Ja suurema osa elust olete töötanud siin Elvas?

Elvas olin elektrivõrkudes 33 aastat. Viimases lõpus olin jaoskonna vanemmeister. No see töö oli tollest hea, et ma ei pidanud ühe tooli peal istuma. Oli ka huvitav. Kui tollal juhtus, nagu vahel nüüd, et pool linna jäi elektrita, siis oleks see võrdu sabotaaziga – kohapeal oleks maha lastud.

### Kus elektrikuks õppisite?

Harkovi sõjakoolis. Olin seal sõjaväes, õppetalljonis, mis valmistas ette energeetikuid ehk *elektrospetsialistov vseh rodov voisk*. Ma õppisin enne sõjaväkke minekut Tartu elektromehaanika tehnikumis metallide töötlemist ja masinaehitust, elektrist ei teadnud ma midagi. Sõjaväkke värbamine aga käis umbes nii, et aha, *elektromehanišeski tehnikum – znatšit elektrik*. Sõjavägi andis mulle väga palju, sain rännata ja maailma näha, energeetiku diplomi ja kõrge mad pagunid. Venemaa on suur ja kui ilus ta veel on! Teenisin loode sõjaväepiirkonnas, Uuralitest Brestini. Ma sain kõik need piirid läbi käia, olen olnud ka polaaröös...

### Kuidas teist jahimees sai?

Mu isa oli Eesti ohvitser ja Saksa ajal omakaitse kompanii ülem. Kui Stalingradi all käis sõda, siis lasti saksa ohvitserid aegajalt puhkusele. Üks puhkebaas oli Pikajärve mõisas. Nad käisid siin jahil meie maade peal. Oma esimesel jahil olin ma sakslastel kelguga jänevestedaja. Sellest ajast olengi jahimees.

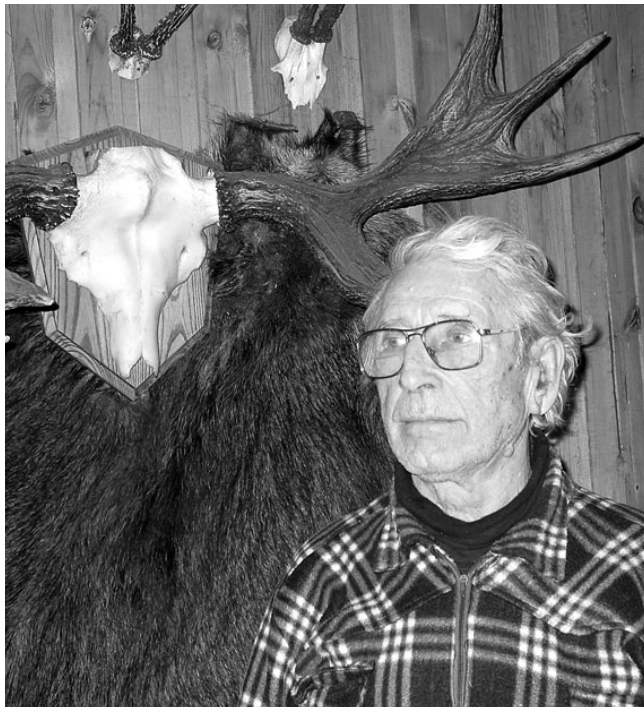
### Räägitakse, et olete ka spinninguga põtra lasknud? Kuidas see käis?

See oli jumala õige, keegi muidugi ei usu seda. Olen paadiga Pikajärvel, käib viis pauku. Mägede vahele ei saanud aru ka, kust paugud tulid. Kui pardid lendama hakkasid, sai mul hing täis, et kes kuramus... Naabrimees ka helistab mulle, et kas sul on seal sõjaväeõppused, et mehed jooksevad, püssid seljas.

### Kõige õnnestunum jaht?

Olin siis ehk 30. Volmer Velloga käisime Peipsi ääres pardijahil. Meid oli kaks autotäit. Olime Volmeriga Jõudi koondise jahilaskurid, meil polnud pardile pihta saamisega mingeid raskusi, aga teised ei saanud. Teised olid paadis, aga meie panime roos, kohma-kohma ja lasime kahepeale 83 parti. Ja siis püüdsime veel 40-50 kilo ahvenat kah.

Kõige rohkem on lastud ikka sokkusi, sigu on sadades, paar-kolm põtra,



**Juubilar Harri Karo tütre maja sauna eesruum ja garaaži seinad on täis jahitrofeesid, nende hulgas ka kuueharuliste sarvedega põdra nahk ja sarved ning karunahk. Ühe sokusarve küljes ripub medal – lihtsalt nii täiuslik sarv on.** Foto: Sirje Veldi

Aga Valgamaal lasid mehed hoopis põtra, kuid põder läks kaduma. No nii. Vaatasin siis, et mingi imeplik asi on roos, et mingi pulk ja nagu kõrv ja... Läksin juurde – kolmeharuliste sarvedega põder. No järv on meil selline pikk, nagu soolikas. Põdrakene ujus üle, aga välja enam ei jõudnud tulla ja suri ära. See maksis neile pudeli viskit ja poisid naeravad siiamaa-le, et Karo lasi spinninguga põdra.

### Kas juhtub tihti, et loom, mida jahitakse, jookseb teise jahipiirkonda?

Ikka tuleb ette. Vahel peetakse jahti ümberringi mitmes piirkonnas korraga, mõnikord igal laupäeval. Seajaht käib veebruaril lõpuni. Kui loomal midagi viga pole, siis järgi minna ei tohi, aga kui oled vigastanud nii, et veri taga, siis lihtsalt helistad. Igal jahipundil on oma ülemus. Meil on Hermann Kalju.

### Mina käin metsas, ei näe ühtegi looma?

No meie ka vahel ei näe. Siinkandis on ikka sokkusi kõige rohkem, neid jääb igal aastal 30-40 tükki ka auto alla, aga ikka on neid palju. Rõngu poole minnes on Mäkumägi, seal on loomade ülekäigu koht, kõikidel loomad. Kui siit Tartu minna, siis Valge-Variku juurest käivad ka põdrad üle.

### Kõige õnnestunum jaht?

Olin siis ehk 30. Volmer Velloga käisime Peipsi ääres pardijahil. Meid oli kaks autotäit. Olime Volmeriga Jõudi koondise jahilaskurid, meil polnud pardile pihta saamisega mingeid raskusi, aga teised ei saanud. Teised olid paadis, aga meie panime roos, kohma-kohma ja lasime kahepeale 83 parti. Ja siis püüdsime veel 40-50 kilo ahvenat kah.

### Kas tuleb suur sünnipäev?

Ei tule. Meil tuleb laupäeval seesama jahiseltskond. Istume, sööme kõhud täis, taome kaarte, võtame mõne pitsi ja vsjo.

kitsed pealekauba ja karu. Eelmisel aastal lasin kaks siga, aga kaks aastat tagasi kuueharuliste sarvedega põdra.

### Kuidas neid loomi siis jahis aetakse? Kas on kohe sellised jahipasuad?

Ei ole midagi, ise lähed ja röögid – ükskõik, mis häält teed. Mul on olnud ka neli jahikoera. Kui on koerad, siis pole vaja üldse õuh-õuh teha. Minu ja Volmeri Vello koerad olid vennad, vene-euroopa laikad. Kui oli sigu rohkem, siis üks koer võttis ühte, teine teist. Kui oli üks siga, siis olid mõlemad seal seljas. Ega koerale pidid appi minema. Jahikoertega on nii, et nad kas ajavad end ära või saavad jahil hukka. Küllalt on nii olnud, et lased siga, aga paugu saab koer.

### Kuidas isakodu tagasi saite?

1988. aastal otsin hooned ja kodupaiga tagasi austraallase käest. Ta ei elanud seal, aga oli omanik. Seal oli varem Tallinna linnuvabriku suvelaager. Mingid kinnisvaraärimehed reklaamisid seda ja üks austraallane ostis ära. Minule oli omanik täiesti tundmatu mees, aga ta sai natuke ninapidi. Mul seal koduküla poisid olid valdas maamöötdjad, sain rutu kokku leppida. Austraallasel oleks olnud hoonete juurde saada ka 20 hektarit maad, aga tema ei teadnud tost midagi ja mehed ei mõõtnud ka ja sain selle kuidagi kinnistusse. Kui siis austraallane tahis maad osta, et saaks oma maadmööda järve äärde minna, siis ütlesin, et järv on ka minu oma. Lõpuks löime käed ja otsin temalt hooned tagasi.

### Kas tuleb suur sünnipäev?

Ei tule. Meil tuleb laupäeval seesama jahiseltskond. Istume, sööme kõhud täis, taome kaarte, võtame mõne pitsi ja vsjo.

## 10 AASTAT

ELVA POSTIPOISS  
211, 15.01.1999

► 7. jaanuaril kohtusid poliitikaklubi eestvõttel erakondade esindajad, et rääkida valimiseelsetest üritustest Elvas. Rahvaerakonna, Keskerakonna, Mõdukate, Isamaaliidu ja Reformierakonna esindajad olid nõus, et Elvas tuleks korraldada erakondade debatt. Kerkis üles ka mõte, et valimiseelse materjali paigutamiseks võiksid erakonnad rahad kokku panna ja rajada stendi, kus hiljem informeeritakse elvalasi parteide korraldusel toimuvatest üritustest.

► Pensionäride uusaastapüüdi peeti restoranis Ego. Peolisteles esinesid I lastepäevakodu mudilased ja Helenurme meeskvarrett.

► Minimarketis maksis toiduõli Oilio 17.30, Bistros oli taani sealiha kilohinnaks 20.90.

## Mida teevad mesilane ja mesinik talvel?

Mesilane ei karda külma. Loodus on andnud mesilastele külmakraadide kaitseks ülimalt täiuslikud kaitsemehhanismid. Isegi neljakümne kraadise külmaga säilib pere haudmevõõndis stabiilselt +35 kraadi. Haudmevabal ajal hoivad mesilased pesa keskel aga mitte alla +14 kraadist temperatuuri. Erinevalt paljudest putukaliikidest ei lange mesilased talveunne, vaid elavad tavalist elu: toituvad ning reageerivad aktiivselt keskkonna muutustele. Ainult nende elutsükkel toimib aeglasemalt.

Mesilaste halva talvitumise põhjuseks on kõige sagedamini talvesööda puudus või selle halb kvaliteet, liigsest soojustamisest tingitud niiskus, nõrk õhuvahetus, haigused. Pahandusetekitajateks võivad olla ka hiired, tihased, nugised, tugevalt plusskraadis talvelmad ning ka hooletult



käituv mesinik.

Mesinikul endal on praegu suhteliselt rahu-lik aeg. Paras aeg analüüsida, mida saaks eelmise aastaga võrreldes parimini teha, korrastada vana inventari, muretseda vajadusel uut juurde, täiendada teadmisi.

Missugused ohud ja tegurid ohustavad talve mesilasi ja kuidas alanud aastal parem mesinik olla, sellest räägime täpsemalt laupäeval, 24. jaanuaril kell 10 Kesk tn 17 teisel korrusel. Oodatud on kõik mesindushuvilised.

Tõnu Hiimäe

## 2008. AASTA PARIMAD SPORTLASED

### MEESSPORTLANE:

<input type="checkbox"/> ROLAND LESSING	Laskesuusatamine	Eesti parim mees laskesuusataja hooajal, Eesti meister laskejooksus
<input type="checkbox"/> CASPAR AUSTA	Jalgrattasport	1x Eesti meister trekil; 1 x II koht Eesti MV; 6 x III koht Eesti MV
<input type="checkbox"/> TOOM TANI	Tennis	III koht Eesti GP II liigas
<input type="checkbox"/> REIJO VIROLAINEN	Laskesport	Eesti MV I koht ja II koht
<input type="checkbox"/> MARTIN JÄRVEOJA	Judo	II koht Eesti MV -73kg; VII ja 9. koht Maailmakarikatapil; Eesti klubide karikas I koht; Läti Lahtised MV III koht
<input type="checkbox"/> ILLIMAR PÄRN	Suusahüpped	Eesti meister suusahüpetes

### NAISSPORTLANE:

<input type="checkbox"/> MAARJA KUUSKVERE	Jalgrattasport	Eesti meister 500 m paigaltstardiga sõidus trekil; II koht Eesti MV sprindis; III koht Eesti MV jälitussõidus
<input type="checkbox"/> KRISTI ALNEK	Orienteerumine	Eesti MV U23 klassis 3 x III koht
<input type="checkbox"/> TUULE TANI	Tennis	III koht EMV paarismängus; III koht Eesti GP; II koht EMV talvised võistlused
<input type="checkbox"/> KAI SOONBERG	Kergejõustik	Eesti talviste pikkade heidete KV I koht; Eesti "N" MV III kohta kettaheitel; Eesti MV 8. koht kettaheitel

### JUUNIOR:

<input type="checkbox"/> GABRIEL LEPIK	Jalgrattasport	2008. a. Eesti parim juunior jalgrattasõidus; Eesti meister olümpiakrossis; II koht Eesti MV grupisõidus
<input type="checkbox"/> KARMEN ALNEK	Orienteerumine	Eesti MV N20 klassis II koht; Baltic Cup 13. koht; LASKEORIENTEERUMINE: Eesti MV klassis II koht; juunioride MM I ja II koht
<input type="checkbox"/> ANNI KURESOO	Kergejõustik	Eesti noorte MV "J" III koht 100m; Rukkilillimängud I koht; EKSL MV I koht 100m, kaugus ja Väike-rootsi teatejooks
<input type="checkbox"/> LENNART PRUULI	Laskesport	Eesti juunioride MV II koht, 2 x III k., Eesti noorte MV I koht ja III koht, Eesti täisk. MV III k. (võistk.)
<input type="checkbox"/> MAARJA-LIISA MAASIK	Laskesport	Eesti noorte MV III koht, Eesti täisk. MV III koht (võistk.)
<input type="checkbox"/> HEIGO LEPIK	Suusatamine	Eesti noortemeister laskesuusatamises; 2x Eesti noortemeister suvebiathlonis
<input type="checkbox"/> TÕNIS KARTAU	Suusahüpped	Eesti juunioride MV 2. koht suusahüpetes
<input type="checkbox"/> KAREL VIIGIPUU	Suusatamine	Eesti meister laskejooksus, 2 x EMV III koht laskesuusatamises

### NOORSPOORTLANE (TÜDRUKUD):

<input type="checkbox"/> MARGRET ZIMMERMANN	Orienteerumine	Eesti MV N14 klassis 2 x I koht ja 1 x III koht; Balti MV 5. koht
<input type="checkbox"/> KRISTEL VIIGIPUU	Suusatamine	2 x Eesti noortemeister laskesuusatamises, Eesti noortemeister suvebiathlonis
<input type="checkbox"/> TUULI KÜBARSEPP	Laskesport	Eesti täisk. MV III koht (võistk.)

### NOORSPOORTLANE (POISID):

<input type="checkbox"/> KALEV ERMITS	Orienteerumine	Eesti MV M16 klassis II ja III koht; LASKEORIENTEERUMINE: Eesti MV meeste klassis III koht; juunioride MM 7. ja 9. koht
<input type="checkbox"/> HEIROS-JAANUS SINIMÄE	Kergejõustik	TV 10 olümpiastarti vabariiklik
<input type="checkbox"/> HENRY REBANE	Jalgrattasport	II koht Eesti MV 500 m paigaltstardiga sõidus; II koht Eesti MV sprindis; II koht Eesti MV jälitussõidus; III koht Eesti MV Talikrossis
<input type="checkbox"/> KRISTJAN ILVES	Kahevõistlus	Kesk-Euroopa FIS Schüller (koolinoorte) Grand Prix kahevõistluse 1. koht, Soome Hopeasompa finaalvõistluse suusahüpete ja kahevõistluse 1. koht, Eesti noorte meister suusahüpetes ja kahevõistluses

### VETERAN:

<input type="checkbox"/> TÕIV TAMM	Jalgrattasport	III koht Eesti MV temposõidus
<input type="checkbox"/> AIRIALNEK	Orienteerumine	Eesti MV N40 klassis II ja III koht; vet. MM 8. ja 17. koht; LASKEORIENTEERUMINE: Eesti MV II ja III koht; vet. MM I ja II koht.
<input type="checkbox"/> AVE NIGUL	Laskesport	III koht Eesti meistrivõistlustel harjutuses 60 lasku lamades

Ankeedid palume tagastada 19. jaanuariks 2009 Elva Spordiliitu (Puiestee 2) või Elva Linnavalitsusse (Kesk 32) sekretäri kätte



## Tulemusi laskesuusatamise MK-lt

Laskesuusatamine maailmakarikasarja neljas etapp peeti 8.-11. jaanuaril Saksamaal Oberhofis. Eestlased olid stardis meeste teatesõidus ja meeste ning naiste sprindivõistlusel.

Seekord ei õnnestunud Eesti laskesuusatajatel karikasarjas punkte teenida.

MK etapp algas 8. jaanuaril teatesõitudega. Eesti koondis lõpetas 20 võistkonna hulgas 18. kohal. Meeskonda kuulusid Martten Kaldvee, Indrek Tobreluts, Priit Viks ja Kauri Kõiv. Esikoha võitis Austria meeskond Venemaa II võistkonna ees.

10. jaanuaril toimunud meeste sprindisõidu lõpetas eestlastest parima tulemusega kaks möödalasku teinud Priit Viks 75. kohal. Kauri Kõiv oli nelja eksimusega 84. Indrek Tobreluts sõitis punktikohta piirima ja eksis tiirudes kahel korral. Kuid eksituse tõttu tiirus kahe trahviringi asemel ühe sõitnud elvalane pidi leppima 91. kohaga. Neli märki üles jätanud Martten Kaldvee sai

99. koha. Võitis venelane Maksim Tšudov. Lõpetas 113 võistlejat.

Naiste sprindisõidus oli Eveli Saue kolme möödalaskuga 58., Kadri Lehtla eksis tiirudes ühel korral ja oli 62. Sirli Hanni tegi kaks möödalasku ja lõpetas 78. kohal. Esikoha sai Jekaterina Jurjeva.

Roland Lessing jättis Oberhofi etapi vahele ja osales samal ajal edukalt Eesti murdmaasuusatamise meistrivõistlustel vabatehnika sprindis. Finaalsõidus saavutas Lessing Priit Naruski järel ja Timo Simonlatseri ees viienda koha. Sprindisõidu võitis Anti Saarepuu Peeter Kummeli ees.

Käesoleva nädala kolmapäeval Saksamaal Ruhpoldingis jätkunud karikasarja viienda etapil oli Eesti meeskond teatesõidus 22 lõpetanud võistkonna seas 20. Meeskonnas sõitsid Martten Kaldvee, Priit Viks, Roland Lessing ja Kauri Kõiv. Võitis Austria Venemaa ees.

EPP

## Jalgpallitulemusi

10.-11. jaanuaril toimus Valgas Warrior Cup 2009 jalgpallis. 1997. ja 1992. aastal sündinud poiste turniiril osalesid noored jalgpallurid ka Lätist.

Nooremate poiste turniiril oli Elvast võistlesmas kaks meeskonda. FC Elva I võistkond saavutas esikoha, FC Elva II oli neljas. Võidumeeskonnas mängisid Artur Lõhmus, Kermo Veesaar, Anti Ivaste, Paul-Feliks Frei, Mauri Kozlovski, Markus Sikk ja Ott Alekõrs.

Anti Ivaste pälvis ka turniiri parima mängija tiitli. Finaalmängus võitsid Elva poisid Läti jalgpalliklubi Gulbene 2:1. Väravad löid Markus Sikk ja Anti Ivaste.

FC Elva II meeskonnas

mängisid Mait Käos, Oliver Kütt, Karel Tilga, Kris Käos, Rasmus Sikk, Karel Sarv ja Laur Tammeorg. Treenerid on Laur Nurme ja Kristjan Moorast.

1992. aastal sündinud noormeeste turniiril sai Elva jalgpalliklubi meeskond viienda koha.

Võistkonnas mängisid Kauri Käos, Arvo Käck, Evert Soonberg, Rando Kuus, Kaarel Tinn, Henry Eichelmann, Raido Kuus ja Taavi Aasmäe. 5.-6. koha mängus võideti Tõrva jalgpalliklubi 4:0. Väravad löid Kaarel Tinn (2), Henry Eichelmann ja Evert Soonberg.

Treener on Marek Naaris.

EPP



Heigo Lepik (alumisel pildil) ja Kristel Viigipuu saavutasid noorte laskesuusatajate karikasarja avaetapil ühisstartis sõidus konkurentide ees ülekaaluka võidu. Fotod: arhiiv

# Karikasarja kaks esikohta Elvasse



**11. jaanuaril võistlesid Eesti noored laskesuusatajad Haanjas EOK-Viessmann CUP võistlusrarja esimesel etapil. Kavasoelnud ühisstartis sõidus võitsid Elva suusaklubi noored kaks kuldmedalit.**

Milvi Kapaun

Karikasarja avavõistlusel pakkusid Eesti sportlastele konkurentsi Läti ja Leedu noored laskesuusatajad. Elva suusaklubi laskesuusatajatest tegi parima sõidu M19 vanuseklassis hea laskmisega esikoha kindlustanud Heigo Lepik. 10 kilomeetri pikkusel võistlusmaal tegi ta neljas tiirus kokku kolm möödalasku, edu teiseks finišijoonel ületanud otepäälase Rolf-Otto Rootsmaa ees oli 2.05.

Tütarlastest võitis 7,5

km distantsil Kristel Viigipuu esikoha leedulanna Anastasja Baranovskaja ees. Tiirudes neli trahviringi läbinud Viigipuu edestas kaheksa möödalasku sooritanud Baranovskajat finišis kolm ja pool minutit.

N21 klassis oli Karmen Alnek 10 km sõidus kolmas. Neljas tiirus tuli kokku läbida kuus trahviringi.

M15 vanuseklassis oli 6 km sõidus Kaius Loos 11. (2+3+1), Talis Põlgaste 13. (1+0+3).

M17 klassis lõpetas 10 km pikkuse nelja tiiruga võistlusmaa Kalev Ermits 8. (2+3+4+2), Verner Lessing 16. (4+3+4+4) ja Jaan Särg 17. (2+4+4+4) kohal.

Harrastajatest oli Kaspar Songissepp 5km võistlusmaal teine (2+0+2+2). M50 klassis oli stardis ainsana elvalane Toomas Viigipuu.

## Tartumaa sai kolmanda kultuuripärli

Tartu maavanem ja Eesti Kultuurkapitali Tartumaa ekspertgrupp korraldasid 16. jaanuaril Tartu linnamuseumis tänuvastuvõtu Tartumaa kultuuri-töötajatele.

Rahvakultuuri arendus- ja koolituskeskuse tänukirjad andis üle maakonna peaspetsialist Astrid Hallik, Eesti Kultuurkapitali Tartumaa ekspertgrupi kultuuripreemiad andsid kätte Lembit Toru ja Suire Ratasepp.

Tartu maavanema tänukirja said Krista Aru (Eesti Rahva Muuseum), Merike Toomas (Linnamuseum), Reet Mark (Kunstimuuseum),

### TARTUMAA KULTUURIPÄRLID

- ▶ 2006 lauluõpetaja Ursel Oja
- ▶ 2007 koorijuht Riho Leppoja
- ▶ 2008 tantsujuht Made-Heljo Ruul

seum), Janika Kronberg (Kirjandusmuuseum), Merli Sild (Eesti Põllumajandusmuuseum), Reet Mägi (TÜ ajaloomuuseum), Triin Vaaro (Mänguasjamuuseum), Paavo Nõgene (Vanemuine), Kulvo Tamra (Vanemuise kontserdimaja), Hele Ellermaa (Tartumaa keskraamatukogu), Maret Lukken (Ilmat-salu raamatukogu), Olga Haljaste (Vara raamatukogu), Laine Meos

(Rõngu raamatukogu), Karin Evik (Vedu raamatukogu), Margit Paap (Nõgiaru raamatukogu), Imbi Härson (Elva raamatukogu), Kiriakia Ratmanova (Kolkja raamatukogu), Toivo Ärtis (Kambja raamatukogu), Ene Runtel (Järvselja raamatukogu), Silvi Neps (Reola kultuurimaja), Meelis Külaots (Konguta kultuurimaja), Pille Tammelan (Kambja Vallavalitsus), Helvi Tõlk (Ran-

nu Rahvamaja administraator), Margit Reinkubjas (Tartumaa Rahvakultuuri Keskseks), Kalli Ird (Reola segarühma juhendaja), Reno Laidre (Elva linna- pea, maakondlike suurirituste toetaja).

Kultuurkapitali juht Raul Altmäe kuulutas vastuvõtul välja ka auhinna Kultuuripäril 2008 saaja, kelleks on Made-Heljo Ruul, üks Tartumaa produktiivsemaid tantsujuhte.

Meeleolu löid ARSISE Tartu kellade kooli ja Vanemuise balletikooli õpilased.

TMV



**FC Elva mängud**

**FC Elva Saalturniir 2009**

Saaljalgpalliturniir  
Nõo Spordihoones

17. jaanuar  
meeste turniir

Mängude algus kell 9

Kohapeal töötab kohvik!

Rohkem infot [www.fcelva.ee](http://www.fcelva.ee)

*Tule omasid toetama!!!*



# Puuetega inimeste sotsiaaltoetused

## Mis on töövõimetuspension?

\* Töövõimetuspension makstakse inimesele 40-100%-lise püsiva töövõime kaotuse korral.

Puuetega tööealised inimesed saavad töövõimetuspension ja sotsiaaltoetusi.

\* Töövõimetuspension on inimesele sissetulek. Alla 100%-lise töövõime kaotuse korral eeldatakse, et inimene peaks kasvõi osajaga töötama.

\* Püsiv töövõimetus määratakse inimesele tähtsajaga kuus kuud kuni viis aastat, sest selle aja jooksul võib muutuda inimese seisund. Eesmärk on ravi, rehabilitatsiooni ja abivahendite kaasabil taastada inimese töövõime, et ta saaks tagasi tööle ning ühiskonnale. Näiteks 100% töövõimetu pime inimene, kellel on silmaka, on uuesti töövõimeline peale edukat kaeoperatsiooni.

\* Töövõimetuspension määramise alused ei muutunud. Muutus ainult menetlus – arst ei täida ega esita inimese taotlust.

\* Puude raskusaste tuvastamise menetlus ei ole muutunud. Nagu varemgi, esitab (kohapeal või posti teel) inimene ekspertiisitaotluse pensioniametile ja pensioniamet võtab ühendust tema pere- või raviarstiga. Arst täidab tervise seisundi kirjelduse ja esi-

tab pensioniametile, kus tehakse ekspertiis.

\* Alates 1. oktoobrist käib täpselt sama skeemi alusel ka töövõime kaotuse protsendi tuvastamine. Varasemalt esitas inimesed ekspertiisitaotluse arstile, arst lisas tervise seisundi kirjelduse ning saatis mõlemad vormid pensioniametile.

\* Eestis on töövõimetuspensionäre ca 71 000 (neist puudega ca 38 000).

## Mis on puue?

Mitte iga töövõimetus pensionär ei ole puudega. Puue määratakse vastavalt sellele, kas inimene saab iseseisvalt oma seisundiga hakkama või on tal selleks takistus.

Eelmise aasta lõpu seisuga on Eestis puuetega inimesi umbes 117 000, neist lapsi 5000, tööealisi 38 000, ülejäänud on pensionärid.

Puue määratakse tähtsajaga 6 kuud kuni 3 aastat, sest puue on ajas muutuv (inimene paraneb tänu rehabilitatsioonile, täiustuvad tema võimalused toime tulla (näiteks täiustatud proteeside tehnoloogia).

## Mis on puuetega inimeste mõeldud sotsiaaltoetus?

Puuetega inimeste sotsiaaltoetusi on üheksat erinevat liiki, sealhulgas puuetega tööealise inimese toetus ja puudega vanaduspensionialise inimese toe-

tus.

Varasemalt kujunes toetuse suurus lähtuvalt inimese kõrvalabi vajadusest. See löi olukorra, kus aktiivsemate puudega inimeste toetus oli väiksem, kuigi nende kulud on suuremad. Näiteks varem sai rohkem toetust siis, kui inimene oli kodus ratastoolis ning vajas lisaabi. Ta ei saanud suuremat toetust, kui ta tahtis tööle minna ja vajas eritransporti. Uue süsteemi järgi saaks töölkäiv ratastoolis inimene rohkem toetust, kuna ta vajab eritransporti.

Muutus oli vajalik, et julgustada puuetega inimesi osalema ühiskonna elus, käima tööl, end teostama. See muudatus oli puuetega inimeste enda initsiatiiv, kuna nad ei olnud eelmise korraga rahul.

Süsteemi muutmist hakati kavandama alates 2005. aastast. 2006. aastal kiitis valitsus heaks puuetega inimeste sotsiaaltoetuste kontseptsiooni. 2008. aasta 1. jaanuaril ja 1. oktoobril jõustusid seadusemuudatused, millega viidi puuetega tööealise inimese toetuse maksimine uutele alustele.

Kontseptsiooni ja uue süsteemi väljatöötamise olid kaasatud puuetega inimeste esindusorganisatsioonid, koostöös tehti omavalitsuste esindajatega ja perearstidega.

Uus puudega täiskasvanu toetus lähtub puudega inimeste lisakuludest. Aktiivse, näiteks töötava või õppiva inimese lisakulud võivad olla suuremad kui mitteaktiivse inimese kulud.

Puudest tulenevad lisakulud on: kulud abivahenditele, ravimitele, eritranspordile, eririetele, kommunikatsioonile ja majapidamiseks (kuid mitte eluasemekulud).

Puude raskusaste ja lisakulud tuvastatakse tuginedes arsti poolt täidetud infote inimese tervise ja funktsioonide kohta ning inimese enda antud infotele oma toimetuleku ja vajaduste kohta.

Tegemist on varasemast palju individuaalsema lähenemisega.

Ametlikud vormid on eestikeelsed. Abimaterjalina saab kasutada vormi venekeelset tõlget, see on kättesaadav Sotsiaalkindlustusameti koduleheküljel.

**Miks vaadatakse puude raskusaste iga kolme aasta pärast üle – jalg ei kasva ju tagasi?** Puudega inimese toimetulek sõltub sellest, kas ta saab kasutada proteesi, kas tema kodu on kohandatud, kui palju ja kui sageli peab ta liikuma. Seega, kuigi inimese puue ei muutu, muutub tema toimetulek, vajadused ja elustiil, mis kõik määravad tema lisakulude suuruse.



Mälestame kauaaegset naabrit  
**JÜRI TRUKKELIT**  
Avaldame kaastunnet Tiinale ja Svenile abikaasa ja isa kaotuse puhul.  
Perekonnad Pihlak ja Zink

Ei ole sõnu,  
mis leevendaks valu...

Südamlik kaastunne Lembit Kamenikule kalli elukaaslase  
**ASTA PALOOTS**  
surma puhul.

Sirje ja Marina peredega  
Eduard ja Lii  
Sven ja Marina

Päikene tõuseb ja vaob,  
inimene elab ja kaob...

Avaldame kaastunnet Svenile perega isa, vanaisa ja äia  
**JÜRI TRUKKELI**  
kaotuse puhul.

Kolleegid Enicsist



Sügav kaastunne Rein Penderile lastega õemehe  
**JÜRI TRUKKELI**  
surma puhul.

Naabrid Aia 1, 3, 4, 5, 8 ja Vaike



Langetame leinas pea  
**JÜRI TRUKKELI**  
lahkumise puhul.

Meie kaastunne Tiinale ja Svenile perega.  
Annely ja Viktor



Kaotus on valus,  
mälestus jääb...

Südamlik kaastunne Sven ja Janar Trukkelile kalli isa ja vanaisa  
**JÜRI TRUKKELI**  
surma puhul.

Sirje, Valdur, Eduard, Lii, Vaida

**JUTA ABEL**  
Südamlik kaastunne Lembitule ja Reinule peredega.  
Juhan ja Ene

Marina ja Sven lastega, avaldame teile sügavat kaastunnet  
**JÜRI TRUKKELI**  
kaotuse puhul.  
Edvin ja Janis peredega

## Ost-müük

Kasumetsa küttekontor müüb **küttepuid** kojutoomisega. Tel. 734 9800, 529 2305

Müüa **ehituslik saematerjal** (laud, prussid) ja pikad **küttepinnud**. 515 5025

Müügil **suusad, saapad, sidemed, uisud**. 504 5909; 5661 9247, Valga mnt 1A

Müüa **kuiv ja toores küttepuu** kohaletoomisega. 525 1588

Müüa **toored küttepuud** (30-50 cm). 513 2927

Elva Hinnapommis soodsaima hinnaga **CD ja DVD-d ja raamatud** – Kaika Laine 1 ja 2 osa. 3. osa tulekul.

## Teenus

Lumetõrje teenus. 529 1979

Metallitööd. 521 2470

Plaatimis- ja san tehnilised tööd, saunade ehitus. 5399 1106

OÜ Nikpo teeb katlamajade, küttesüsteemide, maaküttesüsteemide ja san tehnilisi töid. Garantii. 506 8509

Starterite, generaatorite remont. Hüdrotööd ja tarvikud. 529 1979; 730 3607

Võimalik rentida Bronto 18 korv-tõstukit, tõstekõrgus 18.20. Tel. 552 0680

Veoteenus konteinerkalluriga 6 tonni. 5354 2335

Renoveerime täielikult 300 m<sup>2</sup> maja Elvas. Võta ühendust tel. 521 1909

Kodutehnika ära vedu. 513 2927

## Töö

Otsin **lapsehoidjat** 2a tüdrukule 25-30 kr/h. 5814 1079

## Kinnisvara

**Müüa 1-toal.** korter Puhjas. Tel. 529 1558

**Müüa 4-toaline** renov. korter Rõngus. Uus kööginõu koos tehnikaga, vannitoas pesumasin jne. Hind 650 000.-. 529 1558

**Müüa või anda üürile 2-toal.** ahik. korter. 5656 0340

**Üürile anda 2-toaline** ahiküttega korter 44 m<sup>2</sup> Elvas. Tel. 509 6108; 5343 5861

**Üürile anda 2-toal.** mug. korter Jaani tn 7 Elvas (tühi, 1000.-+ maksed). Tel. 511 5046

**Üürile anda 1-toal.** ahik. korter (vesi väljas). 525 9899

Elvas **anda üürile korter** eramajas. Tel. 5370 3413

**Üürin korteri** Elvas. 528 6361

**ENN-VALDUR LIIV**  
Mälestame majanaabrit. Sügav kaastunne omastele.

Eha 10 naabrid

Lapsepõlvekaaslast  
**JÜRI TRUKKELIT**  
mälestavad Juhan ja Ene. Südamlik kaastunne perekonnale.

Tunneme kaasa Sirje Poskale kalli  
**ASTA PALOOTS**  
kaotuse puhul.  
Elvi, Helgi

## III TARTUMAA MITTE-TEATRITTE FESTIVAL

31. märtsil 2009  
kultuurikeskuses Sinilind (Elva, Kesk 30)

### Osalemine toimub kuues kategoorias:

- eelkoolialised
- I-III klassi õpilased
- IV-VI klassi õpilased
- VII-IX klassi õpilased
- X-XII klassi õpilased
- noorteühendused



### Zürrii pöörab tähelepanu:

- loovatele, originaalsetele näidenditele
- huvitavale repertuaarivalikule
- noorte endi lavastustele
- säravaimale osatäitjale
- meeldejäävamale kõrvalosatäitjale
- fantaasiarikkamale juhendajale
- näidendi pikkusele (max. 30 min)

### Zürriil on õigus välja anda eripreemiaid!

Osavõttust teatada hiljemalt

**6. märtsiks 2009**

e-mailil sinilind@elva.ee

**Teatada:** näidendi pealkiri ja autor, näidendi täpne pikkus, osatäitjate arv, juhendaja nimi  
Teie osavõttu ootama jäädes ja rõõmsate kohtumisteni!  
Elva HKK Sinilind,  
tel. 745 7201



**Tartumaa Muuseumis**  
(Elvas, Pikk 2)  
näitus

## Vabadussõda Tartumaal

Näitus jääb avatuks 28. veebruarini.

T – R 10 – 17 ja L 10 – 15  
**Ootame külla!**

**Tartumaa Muuseumis**  
(Pikk 2, Elva)

avatakse 20. jaanuaril kell 15 näitus

## KAKS ALGUST

Pärnu muuseumi poolt koostatud näitus annab ülevaate Eesti Vabariigis kasutatud eraldusmärkidest ning nende arengust. Näitus on koostatud Eesti Sõjamuuseumi, Aleks Kivinuki, Priit Rööbi, Lauri Larmi, Aare Väliste, Villiko Nurmoja ja Aldo Avaste kogude baasil.

Väljapanek jääb avatuks 27. veebruarini.  
T – R 10 – 17 ja L 10 – 15  
**Ootame külla!**



Südamlik kaastunne Trinule ja Marile kalli vanaema  
**JUTA ABELI**  
surma puhul.

Tuuli ja Karin



Elva Vabatahtlik Tuletõrje Ühing avaldab kaastunnet Lembitule ja Reinule ema ja Pillele ämma  
**JUTA ABELI**  
surma puhul.

Elva VTÜ juhatus ja liikmed



Avaldame kaastunnet Rein ja Lembit Abeli peredele ema, ämma, vanaema ja vanavanaema  
**JUTA ABELI**  
kaotuse puhul.

Perekond Hiimäe



Mälestame kallist tädik  
**JUTA ABELIT**

Avaldame kaastunnet poegadele Reinule ja Lembitule peredega.

Endla, Kaljo, Lehte ja Arne

Aega kestnud elutee jõudis vaikselt lõpule...

Lahkus meie armas  
**JUTA ABEL**  
05.07.1918 – 09.01.2009

Leinavad pojad Rein ja Lembit peredega

Ärasaatmine 23. jaanuaril kell 12 Elva kalmistu kabelis





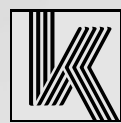


**23. JAANUARIL  
ALGUSEGA KELL 22  
MTV PLAYLIST BÄND  
DEFRAGE**



PLAATE KEERUTAB **DJ MADIS LOHU**  
SISSEPÄÄS KELLA 21-ST / **PILET 50 KROONI**

**PIDU KESTAB HOMMIKUNI!**



**KONSUM**



ELVA KAUBANDUSKESKUSES

**VALMISRIIDED kuni -40%**  
(välja arvatud pesu ja beebiriided)

**TALVEJALATSID -20%**

ELVA KAUBANDUSKESKUSES ja ARBIMÄEL

Lastevorst 300g (Rakvere LK) **18.90**  
Hakklihasegu Pere 700g (jahutatud) **34.90** kg/49.90  
Viiner Rakvere kg **49.90**

NÄDALALÖPU SOODUSHINNAD  
NELJAPÄEVAST PÜHAPÄEVANI

Mitmevilja röstisai 300g (Fazer Pagarid) 11.90 **6.50** kg/21.66  
Kerge peedisupp Salvest 530g 25.90 **12.50** kg/23.58  
Tualettpaber Zewa Delux 8rulli (virsik/valge) 54.90 **31.90** rull/3.98  
Pohla ahjukana küpsetuskotis 71.60 **49.90**



Säästukaardiga säästad veelgi!

**OÜ Avetop**

- paigaldab katuseid (töödele ja materjalile garantii 10a)
- teostab muid ehitustöid (ka korterelamutele)

517 4616  
valga@ruukkiexpress.ee  
avetop@hotmail.ee



**LAUPÄEVAL, 17. JAANUARIL**

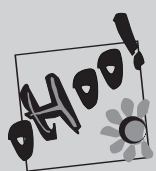
KELL 21

**ANSAMBEL**

**MIDAGI  
HEAD**

SISSEPÄÄS TASUTA

KÜSI INFOT TELEFONIL 730 3616



**RÕIVAKAUPLUSEKETT  
OHOO!  
kaks poodi ELVAS**

Kesk 23

Laupäeval, 17. jaanuaril  
**UUS KOGUS KAUPA!**  
NB! Firmariided -30%

Kesk 35

Müügil laias valikus  
lõnga ja kangareste!  
NB! Uued villased sokid 30.-

**Korralik 34 aastane  
meesmaaler**

(mitte jutumees, soovitajad  
olemas) teeb tööd  
Tartumaal (Lõuna-Eestis),  
vajadusel ka paarimees.  
Pikaajalised kogemused  
Rootsist, Soomest:  
pahteldamine, lihvimine,  
tapeet, värvimine (ka  
pritsiga) nii sees kui väljas.  
Priit +37251914845

**AS Puiduäri  
ostab  
aastaringelt**

saare- ja tampepalki.  
Müüme tiserikuiva  
tamme-, saare-, kase-,  
haava-, männi-, kuuse- ja  
lehisematerjali.  
Valmistame liiste, uksi ja treppe.  
Info 527 6943 või 524 5126

**ELVA KOMMUNAALETTEVÕTE OÜ**

Olmejäätmete käitlemise hinnad  
alates 01. veebruar 2009 a.  
Hinnad sisaldavad 18% käibemaksu

Konteineri maht m <sup>3</sup>	Regulaarne vedu	Tellimisel vedu
0,10	60,00	95,00
0,12	65,00	100,00
0,14	75,00	110,00
0,19	90,00	115,00
0,24	100,00	120,00
0,26	110,00	125,00
0,36	125,00	135,00
0,60	170,00	190,00
0,66	175,00	200,00
0,75	200,00	220,00

Regulaarne tühjendus eeldab prügi äravedu  
vähemalt 1 kord kuus kindlatel nädalapäevadel.

**Lisateenus**

Kilekottidesse pakendatud  
konteinerivälised jäätmed, 1 m<sup>3</sup> 450,00

Meeldivat koostööd soovides  
Elva Kommunaalettevõtte OÜ

23. jaanuaril kell 20 Uderna Mõisas  
**TANTSUÕHTU**

Laulab **TOOMAS HANNI**  
Pääse 50 krooni  
Info 529 5620  
Lauale midagi maitsvat!

Elva HKK Sinilind organiseerib ühiskülastust

**22. mail kell 19**  
Vanemise suures majas  
kontsertlavastus

**Queen –  
The Doors of Time**  
Solist **Tony Vincent (USA)**

Osalevad Vanemise balletitrupp,  
sümfooniaorkester, bänd ja popkoor

**Pilet 300.- Buss 35.-**

Palume registreeruda Sinilinnus  
hiljemalt 5. veebruaril

Donald Churchill & Peter Yeldham (inglismaal)  
lavastaja **EINO BASKIN**  
näitejuht **IVO EENSALU**

**MINUSÕBRATAR**

**MAKSUAMET**

LIINA TENNOSAAR, ANNE PALUVER, INGA ALLIK,  
RAIVO RÜÜTEL, EGON NUTER, VELLO JANSON  
või **IVO EENSALU**

**13. veebruar 19.00**  
Elva Kultuurikeskus "SINILIND"

Pilet 150.- / 125.-  
Piletite eelmüük ja broneerimine Sinilinnus  
Info telefonil 745 7201  
**VANA BASKINI TEATER**